



Ragnhild Nygaard Johnsen

**Undersøking om
foreldrebetaling i
barnehagar, januar 2000**

Notater

INNHALD

1. Generelt om undersøkinga.....	2
2. Om tabellane	3
3. Spesielle merknader.....	3
4. Kommenterar til takstane for kommunale barnehagar.....	4
4.1 Månadssatsane på landsbasis	4
4.2 Månadssatsane for hushald med brutto årsinntekt på 100 000 kroner.....	4
4.3 Månadssatsane for hushald med brutto årsinntekt på 250 000 kroner.....	4
4.4 Månadssatsane for hushald med brutto årsinntekt på 375 000 kroner.....	5
4.5 Årsbetaling på landsbasis.....	5
4.6 Årsbetaling på regionsnivå	5
4.7 Betalingssystem	6
4.8 Rabatt/friplass	6
4.9 Syskenmoderasjon	6
4.10 Kor mange gonger i året det blir betalt	7
4.11 Mat-/kostpengar	7
4.12 Eigne betalingssatsar for barn under 3 år.....	7
5. Kommenterar til takstane for private barnehagar utan kommunalt tilskot	8
6. Vedlegg	

1. Generelt om undersøkinga

Denne rapporten er arbeidd fram av Statistisk sentralbyrå (SSB) på oppdrag frå Barne- og familiedepartementet ved Familie- og barnehageavdelinga. SSB har i oppdrag å gjennomføre ei utvalsundersøking av foreldrebetalinga for heildagsopphald i kommunale og private barnehagar i januar og august kvart år. Denne datainnsamlinga vart gjennomført i januar 2000 og arbeidet med datamaterialet vart avslutta i mars 2000.

Undersøkinga og rapporten omhandlar heildagsopphald i kommunale barnehagar og private barnehagar med kommunalt tilskot, samt private barnehagar utan kommunalt tilskot.

Heildagsopphald er det som kommunane til kvar tid definerer som heildagsopphald.

Dei utvalde kommunane vart bedne om å gi følgjande opplysningar for kommunale barnehagar per januar 2000:

- betalingssats for heildagsplass for hushald på tre ulike inntektsnivå, brutto årsinntekt i hushaldet (hos dei føresette) på respektive 100 000, 250 000 og 375 000 kroner,
- eventuell moderasjon for første sysken,
- eventuelle kostpengar i tillegg til opphaldsbetalinga,
- kor mange gonger i året det blir betalt,
- eventuell rabatt-/friplassordning.

SSB har teke imot opplysningar frå alle kommunane som blei trekte til utvalet, i alt 109 kommunar, det vil seie frå Oslo og 6 kommunar frå kvart av dei andre 18 fylka. Dette tilsvarer vel ein fjerdedel av kommunane i landet og omfattar to tredjedelar av dei kommunale heildagsplassane i landet.

SSB har valt å dele kommunane i landet inn etter bestemte kriterie. Første kriterium er fylke, og det blir trekt 6 kommunar innan kvart fylke (ser bort frå Oslo som er eit eige område). Det er lagt vekt på å sikra ein representasjon av både by- og landkommunar.

Utvalet av private heildagsbarnehagar utan kommunalt tilskot består av 55 barnehagar som er trekte frå områda Oslo, Stavanger, Bergen, Trondheim og Bodø, alle med omland. Omland er bestemt utifrå busetjingsforhold og kommunikasjonsstruktur. Dei private barnehagane vart bedne om følgjande opplysningar for august 1999 og januar 2000:

- betalingssats for heildagsopphald,
- eventuell moderasjon for første sysken,
- eventuelle kostpengar i tillegg til opphaldsbetalinga,
- kor mange gonger i året det blir betalt,
- eventuelle innskot.

Dei private heildagsbarnehagane utan kommunalt tilskot er trekte ut på ein måte som sikrar representasjon frå både by- og omlandskommunane.

2. Om tabellane

Dei fire første tabellane omhandlar kommunale barnehagar og private barnehagar med kommunalt tilskot. Berre tabell 5 omfattar private barnehagar. Alle gjennomsnittsutrekningar er gjort med simpelt snitt. Det vil seie at alle observasjonar blir vekta likt.

Tabell 1 Oversiktsdata for undersøkinga, gir ei fylkesvis oversikt over førekomsten av nokre kjennemerke i undersøkinga, bl.a. inntektsgraderte satsar, opphaldstid og kostpengar.

Tabell 2a Gjennomsnittlege månadssatsar og årsbetaling for fylke og bruttoinntekt, er ei oversikt for landet delt inn etter fylke. Den inneheld gjennomsnittstal for satsar i det enkelte fylket og på landsbasis for januar 1999 og 2000, og prosentvis endring i månadssatsane pr januar og årsbetaling frå 1999 til 2000.

Tabell 2b Gjennomsnittlege månadssatsar og årsbetaling etter bruttoinntekt, viser gjennomsnittstal for heile landet for august 1999 og januar 2000, og prosentvis endring mellom desse to tidspunkta.

Tabell 3 gir ei oversikt for utvalskommunane innan kvart fylke, med opplysningar om prisar og betalingsvilkår i januar 2000, samt utrekna årsbetaling for hushald med eit og to barn i barnehage. I tillegg er det utrekna gjennomsnittlege januarsatsar og gjennomsnittleg årsbetaling i fylket. Årsbetalinga for eit barn får ein ved å ta januarsatsen, inklusive eventuelle kostpengar, og multiplisere med talet på betalningar i løpet av året. Årsbetalinga er ein utrekna storleik gitt at januarvilkåra blir haldne uendra.

Tabell 4 Årsbetaling etter region og bruttoinntekt, er ei oversikt over regionane. Den viser utrekna gjennomsnittleg årsbetaling for hushald på dei tre inntektsnivåa og for alternativa eit og to barn i barnehage.

Tabell 5 Månads- og årsbetaling etter region og talet på barn, gir nokre hovudtal for private barnehagar som ikkje tek imot kommunalt tilskot, i utvalde byområde. Tabellen opplyser om gjennomsnittleg betaling for hushald med eit barn i barnehagen for januar 1999 og januar 2000, samt prosentvis endring i januarbetalinga. Vidare gir tabellen tala for gjennomsnittleg årsbetaling, inkludert eventuelle kostpengar, for hushald med eit eller to barn i privat barnehage.

I gjennomsnittsutrekningane blir også null inkludert som pris.

3. Spesielle merknader

Rapporten gir prisar og føresetnader for alle barn i barnehage same kva alder og type barnehage (vanleg barnehage, familiebarnehage). I dei tilfella ein kommune tek høgare pris for barn under 3 år, er det gjort merknad om dette i fotnote til tabellen. Vidare er det opplyst i fotnote i kva fall kommunen opererer med nettoinntekt framfor bruttoinntekt når dei fastset foreldrebetalinga.

Januarsatsane og utrekna årsbetaling i tabellane viser berre punktobservasjonar for tre inntektsnivå.

I kommunar med inntektsavhengig foreldrebetaling kan det liggje til grunn ulike inntektsbegrep for fastsetjing av foreldrebetalinga. Dette fører til at samanlikningar av takstnivået mellom kommunar, fylke og regionar er noko uviss. Uvissa er lågare dess høgare nivå vi gjer samanlikningar på. Det er vanleg at kommunane regulerer barnehagesatsane med verknad frå 1. januar og/eller 1. august. Satsane og vilkåra i denne undersøkinga er dei som gjaldt i januar.

4. Kommentarer til takstane for kommunale barnehagar

4.1 Månadssatsane på landsbasis

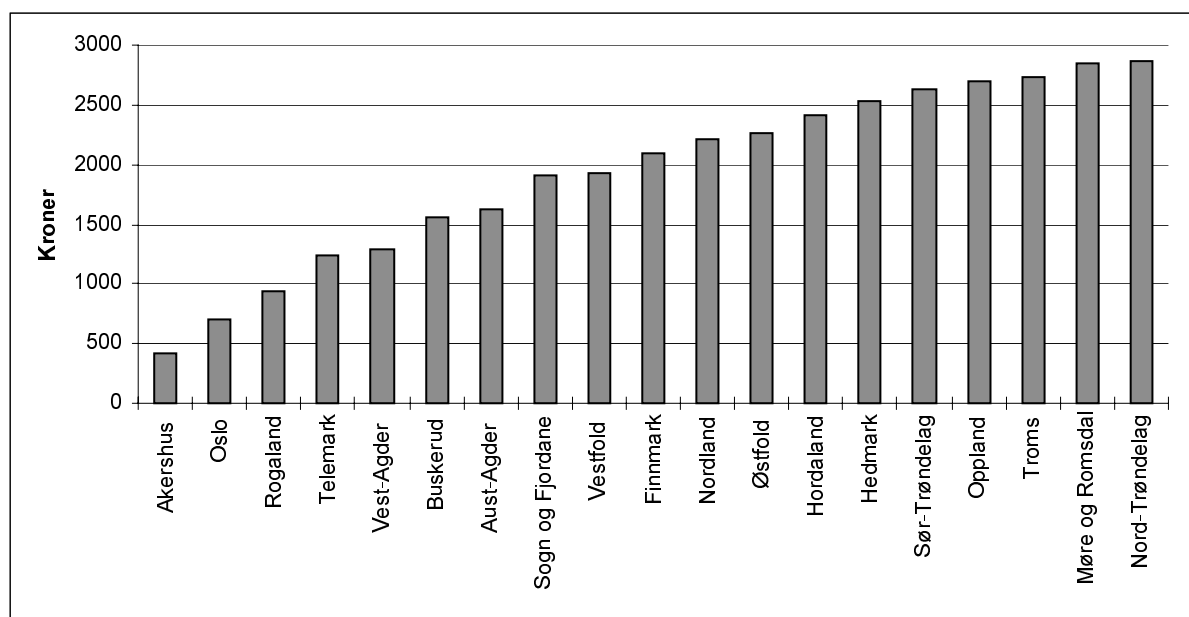
Med brutto årsinntekt på 100 000, 250 000 og 375 000 kroner var månedssatsane for januar 2000, for heildagsplass i kommunale barnehagar, på landsbasis i gjennomsnitt respektive **1 999**, **2 622** og **2 848** kroner. I forhold til same inntektsnivå var satsane i same følgd **7,1** prosent, **3,8** prosent og **3,3** prosent høgare i januar 2000 enn i januar 1999.

4.2 Månadssatsane for hushald med brutto årsinntekt på 100 000 kroner

Høgaste betalingssatsar finn ein i Nord-Trøndelag (**2 861** kroner), Møre og Romsdal (**2 852** kroner) og Troms (**2 724** kroner). Høg betalingssats for låginntektsgrupper har blant anna samanheng med foreldrebetalingssystemet kommunane har valt. Årsaka er at kommunane i desse fylka i liten grad brukar betalingssatsar som er avhengige av inntekta til hushaldet. Dermed er det liten eller ingen prisskilnad for ein barnehageplass same kva hushaldet tener. Tilsvarande blir prisen for barnehageplassar for foreldre med låg inntekt lågast i fylka som er prega av inntektsavhengige betalingssatsar. Lågaste betalingssatsar har Akershus (**417** kroner), Oslo (**700** kroner) og Rogaland (**938** kroner).

Figur 1. Gjennomsnittleg månadsbetaling for eit barn i kommunal barnehage.

Brutto årsinntekt på 100 000 kroner. Januar 2000.



Desse tala skal tolkast noko varsamt. Med kombinasjonen låg inntekt og høge barnehageutgifter kan hushalda i mange tilfelle kome inn under ulike rabatt-/friplassordningar, eller etter særskild behandling få økonomisk hjelp frå sosialkontoret.

4.3 Månadssatsane for hushald med brutto årsinntekt på 250 000 kroner

Høgaste betalingssatsar har Oslo (**3 340** kroner), Hordaland (**2 971** kroner) og Østfold (**2 888** kroner).

Lågaste betalingssatsar har Akershus (**2 143** kroner), Rogaland (**2 165** kroner) og Aust-Agder (**2 320** kroner).

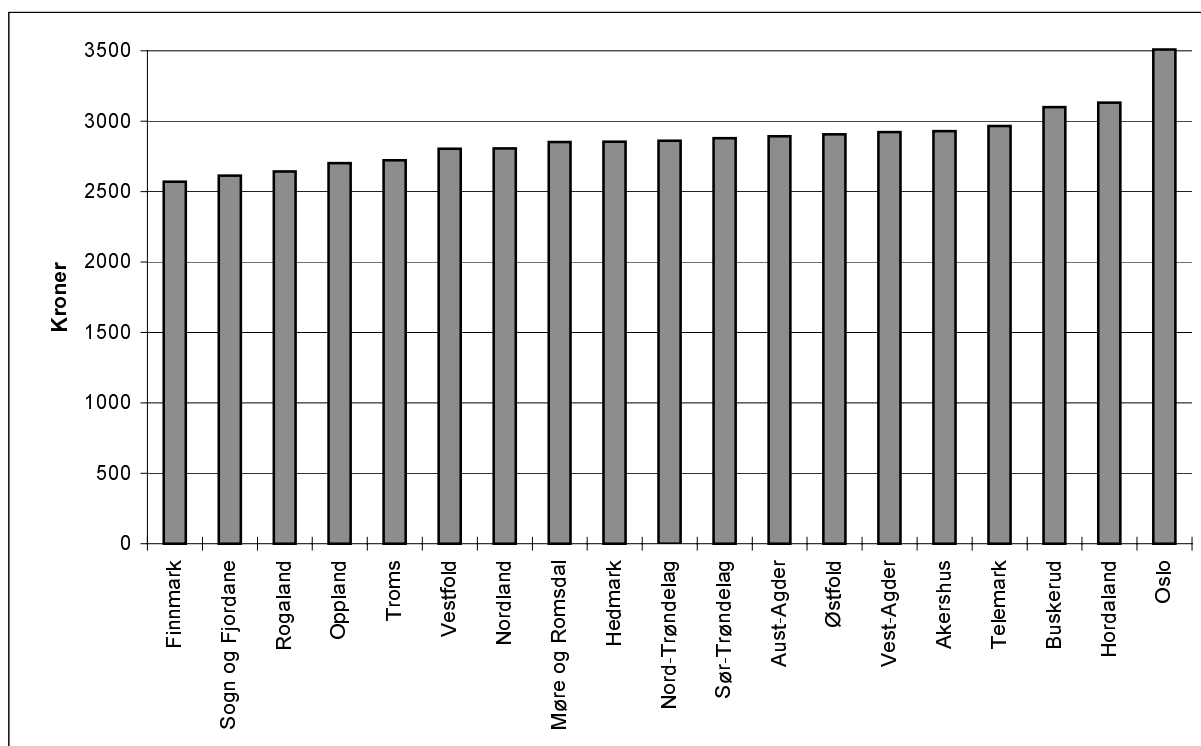
4.4 Månadssatsane for hushald med brutto årsinntekt på 375 000 kroner

Høgaste betalingssatsar har Oslo (3 510 kroner), Hordaland (3 133 kroner) og Buskerud (3 100 kroner).

Lågaste betalingssatsar har Finnmark (2 570 kroner), Sogn og Fjordane (2 614 kroner) og Rogaland (2 644 kroner).

Figur 2. Gjennomsnittleg månadsbetaling for eit barn i kommunal barnehage.

Brutto årsinntekt på 375 000 kroner. Januar 2000.



4.5 Årsbetalinga på landsbasis

Med brutto årsinntekt på 100 000, 250 000 og 375 000 kroner, var årsbetalinga på landsbasis for hushald med eit barn i barnehage i gjennomsnitt respektive **22 818**, **29 661** og **32 140 kroner**. I forhold til same inntektsnivå var årsbetalinga respektive **6,7** prosent, **3,7** prosent og **3,2** prosent høgare i januar 2000 enn i januar 1999.

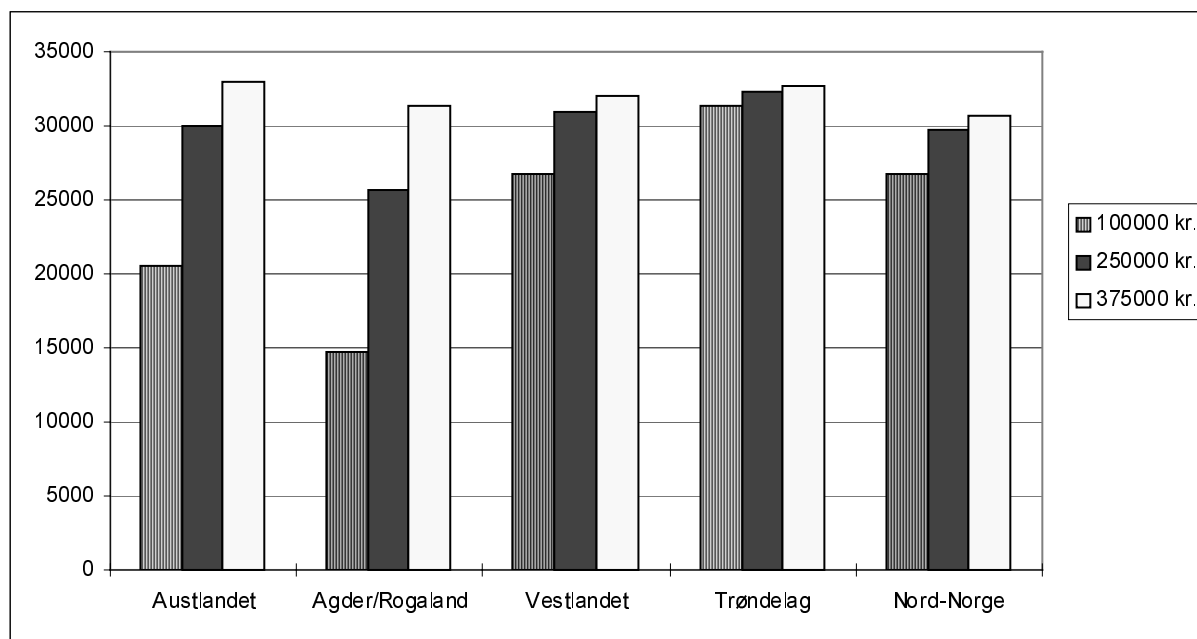
For tilsvarende bruttoinntekter var årsbetalinga på landsbasis for hushald med to barn i barnehage i gjennomsnitt respektive **37 183**, **47 831** og **51 637 kroner**. I forhold til tilsvarende inntektsnivå var årsbetalinga respektive **6,8** prosent, **4,0** prosent og **3,5** prosent høgare i januar 2000 enn i januar 1999.

4.6 Årsbetaling på regionsnivå

Som figuren nedafor illustrerer, er det stor variasjon i årsbetalinga for hushald med brutto årsinntekt på 100 000 kroner på grunn av at inntektsavhengige satsar blir brukte i ulik grad. For denne inntektsgruppa har Agder/Rogaland lågaste årsbetaling, **14 706** kroner for eit barn og **23 666** kroner for to barn i barnehage. Høgaste årsbetaling for hushald med årsinntekt på 100 000 kroner har Trøndelag, kor årsbetalinga er respektive **31 339** kroner for eit barn og **51 824** kroner for to barn.

For hushald med årsinntekt på 250 000 kroner varierer årsbetalinga frå **25 739** kroner (Agder/Rogaland) til **32 347** kroner (Trøndelag) for eit barn i barnehage. Med to barn i barnehage varierer årsbetalinga frå **41 082** kroner (Agder/Rogaland) til **53 336** kroner (Trøndelag).

Figur 3. Gjennomsnittleg årsbetaling for eit barn i kommunal barnehage etter region og samla brutto årsinntekt. Januar 2000.



For hushald med årsinntekt på 375 000 kroner varierer årsbetalinga mellom **30 693** kroner (Nord-Norge) og **32 994** kroner (Austlandet) for eit barn i barnehage. Med to barn i barnehage varierer årsbetalinga mellom **48 700** kroner (Nord-Norge) og **53 886** kroner (Trøndelag).

4.7 Betalingssystem

64 av 109 kommuner hadde "flate" månedssatsar, det vil si at satsen ikkje er differensiert etter hushaldet si inntekt. Dei andre kommunane hadde inntektsgraderte månedssatsar. Nokre av desse kommunane graderer betalingssatsane etter Folketrygdas grunnbeløp. Ettersom grunnbeløpet blir oppjustert kvart år, vil eit hushald med konstant inntekt før eller sidan få lågare opphaldsbetaling.

4.8 Rabatt/friplass

74 av kommunene i utvalet tilbyr friplassar, økonomisk hjelp eller rabatt. Dette tilsvarer 68 prosent av utvalet. Om lag 15 prosent av desse kommunane tilbyr friplassar gjennom det ordinære betalingssystemet sitt. I overkant av 12 prosent av kommunane tildeler friplass etter separat behandling ved det organ som har opptaksfullmakt. 76 prosent av kommunane tilbyr friplass etter særskilt behandling, gjennom f.eks. sosialkontor, barnevernsnemnd eller skulekontor. (Summen av prosentpoenga går over 100 fordi nokre kommunar tilbyr friplassar etter fleire av behandlingsmåtane.) Dei resterande 35 kommunane har ingen rabattordningar.

4.9 Syskenmoderasjon

Alle kommunane gir syskenmoderasjon. Det er 52 kommunar som gir 50 prosent syskenmoderasjon til barn nummer 2. I januar 1999 var det 55 kommunar med tilsvarende tilbud. Det er ingen kommunar som tilbyr over 50 prosent i syskenmoderasjon. I hovudsak gir kommunane ikkje syskenmoderasjon på mat-/kostpengar.

4.10 Antal gonger det blir betalt

I utvalet var det 104 kommunar som hadde foreldrebetaling for heilårsopphald fordelt på 11 månadlege betalingar. 3 kommunar hadde færre enn 11 betalingar, og 2 kommunar hadde 12 betalingar.

4.11 Mat-/kostpengar

56 av 109 kommunar krev inn mat-/kostpengar separat. Undersøkinga tek berre omsyn til dei tilfella kor mat-/kostpengar blir spesifiserte nærmare. I undersøkinga er det ikkje teke med kostpengar som er avtalt direkte mellom den enkelte barnehagen og dei føresette. Dette fører til at samanlikningane av månadssatsane og årsbetaling mellom kommunar, fylke og regionar kan vere noko usikre.

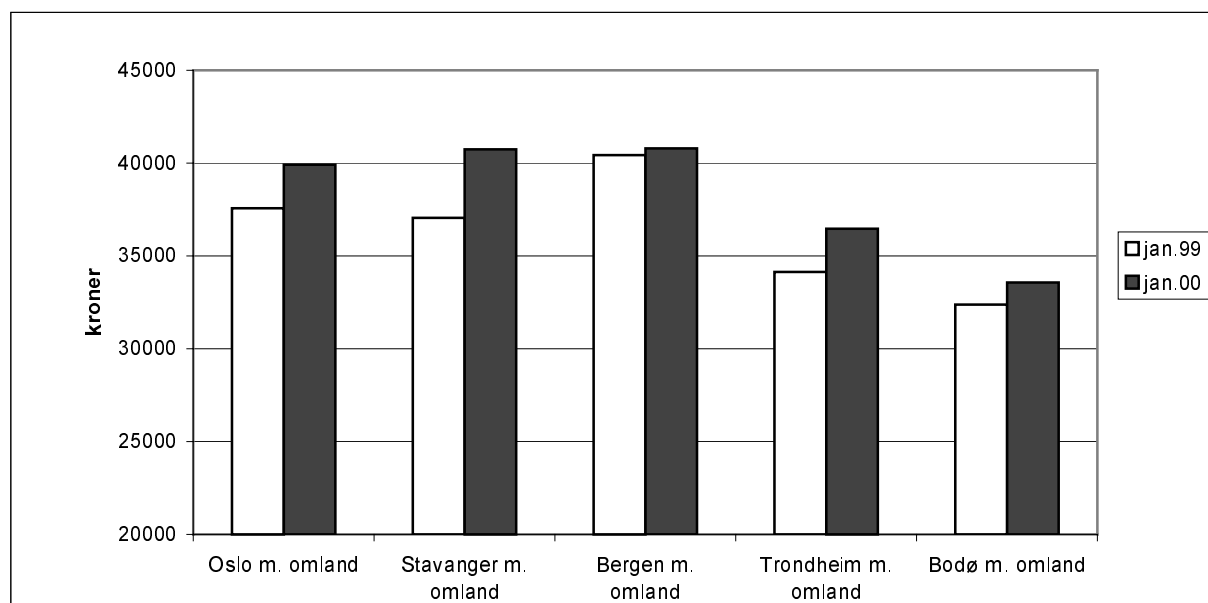
4.12 Eigne betalingssatsar for barn under 3 år

27 kommunar i utvalet har høgare betalingssats for barn under 3 år, medan i januar 1997 var det tilsvarende talet 19 kommunar. Det viser at det blir fleire som krev høgare satsar for dei yngste barna, men talet har vore konstant sidan januar 1999.

5. Kommentaar til takstane for private barnehagar utan kommunalt tilskot

Private barnehagar som ikkje får kommunalt tilskot, fastset sjølve foreldrebetalinga. Det mest vanlege er ein fast pris pr. plass, dvs. det blir ikkje teke omsyn til inntekta til foreldra/føresette.

Figur 4. Gjennomsnittleg årsbetaling etter område og betalingsår. Private barnehagar. Januar 2000.



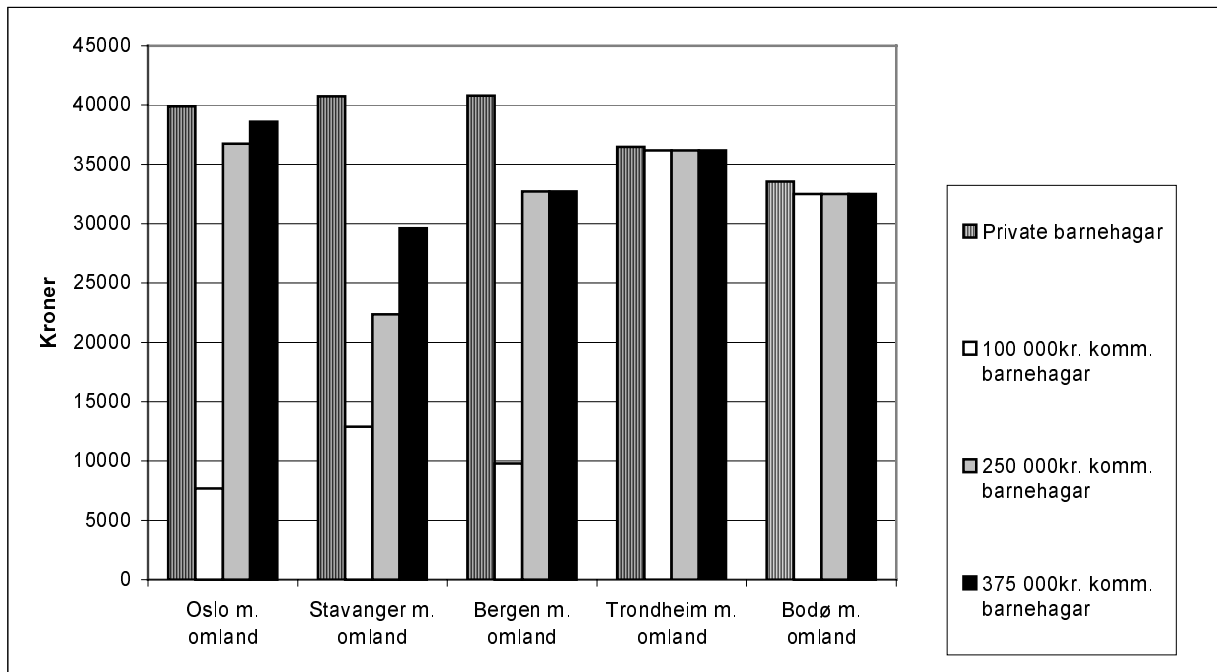
For hushald med eit barn i barnehage varierer årsbetalinga for januar 2000 mellom **33 565** kroner (Bodø m/omland) og **40 788** kroner (Bergen m/omland). For hushald med to barn i barnehage ligg betalinga mellom **59 192** kroner (Bodø m/omland) og **76 186** kroner (Bergen m/omland).

For hushald med eit barn i barnehage og brutto årsinntekt på 375 000 kroner, busette i Oslo, Trondheim eller Bodø er årsbetalinga for januar 2000 i kommunal barnehage tilnærma lik den gjennomsnittlege årsbetalinga i privat barnehage utan kommunalt tilskot i same område. I Stavanger og Bergen er årsbetalinga respektive 27 prosent og 20 prosent lågare i kommunale barnehagar enn i private barnehagar utan kommunalt tilskot.

For hushald med eit barn i barnehage og brutto årsinntekt på 250 000 kroner, er årsbetalinga i Stavanger for kommunal barnehageplass 45 prosent lågare enn gjennomsnittleg årsbetaling i private barnehagar utan kommunalt tilskot i same område. I Bergen og Oslo er årsbetalinga i kommunale barnehagar respektive 20 prosent og 8 prosent lågare enn i private barnehagar. Årsbetalinga i Trondheim og Bodø for kommunal barnehage er tilnærma lik den gjennomsnittlege årsbetalinga i privat barnehage utan kommunalt tilskot i same område.

For hushald med eit barn i barnehage og brutto årsinntekt på 100 000 kroner er årsbetalinga for kommunal barnehageplass i Oslo, Stavanger og Bergen mykje lågare enn gjennomsnittleg årsbetaling i private barnehagar utan kommunalt tilskot i same område. Det er berre mindre skilnader mellom årsbetalinga i kommunale og private barnehagar i Bodø og Trondheim.

Figur 5. Gjennomsnittleg årsbetaling for eit barn etter region, barnehagetype og hushaldet si samla brutto årsinntekt. Januar 2000.



Tabell 1. Oversiktsdata for undersøkinga

Fylke	Talet på kommunar i fylket					
	med i undersøkinga	med inntektsgraderte månads-satsar	med flate månads-satsar	med syskenmoderasjon	som bruker kost-pengar	med 11 betalings-månader
Østfold	6	2	4	6	4	6
Akershus	6	6	0	6	5	6
Oslo	1	1	0	1	0	1
Hedmark	6	1	5	6	4	6
Oppland	6	0	6	6	4	6
Buskerud	6	4	2	6	0	5
Vestfold	6	4	2	6	2	6
Telemark	6	4	2	6	5	6
Aust-Agder	6	4	2	6	5	6
Vest-Agder	6	6	0	6	2	5
Rogaland	6	5	1	6	2	4
Hordaland	6	2	4	6	0	6
Sogn og Fjordane	6	1	5	6	3	5
Møre og Romsdal	6	0	6	6	1	6
Sør-Trøndelag	6	1	5	6	5	6
Nord-Trøndelag	6	0	6	6	3	6
Nordland	6	1	5	6	4	6
Troms	6	0	6	6	1	6
Finnmark	6	3	3	6	6	6
I alt	109	45	64	109	56	104
I alt i prosent		41,3	58,7	100,0	51,4	95,4

Tabell 2a. Gjennomsnittlige månedssatsar og årsbetaling for fylke og bruttoinntekt.

Fylke	Månedssats, utan kost			Årsbetaling, inkludert kostpengar					
	Bruttoinntekt kr.			Eit barn, bruttoinntekt kr.			To barn, bruttoinntekt kr.		
	100000	250000	375000	100000	250000	375000	100000	250000	375000
Østfold									
jan.99	1862	2717	2721	21478	30883	30928	36466	51544	51618
jan.00	2271	2888	2906	26079	32868	33064	43562	54809	55123
Pst. endring	22,0	6,3	6,8	21,4	6,4	6,9	19,5	6,3	6,8
Akershus									
jan.99	405	2100	2881	5825	24470	33061	9701	38505	51391
jan.00	417	2143	2929	5982	24970	33612	9971	39349	52312
Pst. endring	3,0	2,1	1,7	2,7	2,0	1,7	2,8	2,2	1,8
Oslo									
jan.99	683	3244	3405	7513	35684	37455	11270	53526	56183
jan.00	700	3340	3510	7700	36740	38610	11550	55110	57915
Pst. endring	2,5	3,0	3,1	2,5	3,0	3,1	2,5	3,0	3,1
Hedmark									
jan.99	2445	2768	2768	27665	31220	31220	46214	52257	52257
jan.00	2527	2855	2855	28848	32457	32457	49109	55246	55246
Pst. endring	3,4	3,2	3,2	4,3	4,0	4,0	6,3	5,7	5,7
Oppland									
jan.99	2623	2623	2623	30212	30212	30212	51545	51545	51545
jan.00	2702	2702	2702	31104	31104	31104	53072	53072	53072
Pst. endring	3,0	3,0	3,0	3,0	3,0	3,0	3,0	3,0	3,0
Buskerud									
jan.99	1523	2549	3108	17173	28711	35195	26898	45174	54901
jan.00	1551	2607	3100	17483	29095	34665	27403	45824	54179
Pst. endring	1,8	2,3	-0,3	1,8	1,3	-1,5	1,9	1,4	-1,3
Vestfold									
jan.99	1527	2411	2717	17532	27254	30622	27760	42344	47395
jan.00	1928	2549	2804	21648	28479	31286	33897	44143	48354
Pst. endring	26,2	5,7	3,2	23,5	4,5	2,2	22,1	4,3	2,0

Tabell 2a (framhald) Gjennomsnittlige månedssatsar og årsbetaling for fylke og bruttoinntekt.

Fylke	Månedssats, utan kost			Årsbetaling, inkludert kostpengar					
	Bruttoinntekt kr.			Eit barn, bruttoinntekt kr.			To barn, bruttoinntekt kr.		
	100000	250000	375000	100000	250000	375000	100000	250000	375000
Telemark									
jan.99	1134	2481	2821	13599	28417	32157	21611	43838	49448
jan.00	1245	2600	2966	14897	29797	33831	23628	45978	52028
Pst. endring	9,8	4,8	5,2	9,5	4,9	5,2	9,3	4,9	5,2
Aust-Agder									
jan.99	1581	2299	2778	18860	26758	32025	30048	41895	49796
jan.00	1621	2320	2894	19206	26888	33200	30782	42551	52054
Pst. endring	2,5	0,9	4,2	1,8	0,5	3,7	2,4	1,6	4,5
Vest-Agder									
jan.99	1201	2432	2884	13842	27146	32046	21687	42064	49620
jan.00	1294	2427	2922	14365	26728	32062	23065	42535	51002
Pst. endring	7,7	-0,2	1,3	3,8	-1,5	0,0	6,4	1,1	2,8
Rogaland									
jan.99	935	2140	2760	10316	22991	29282	16788	37130	47849
jan.00	938	2165	2644	10546	23602	28596	17152	38161	46720
Pst. endring	0,3	1,2	-4,2	2,2	2,7	-2,3	2,2	2,8	-2,4
Hordaland									
jan.99	2358	2909	3154	25942	31999	34698	40692	49778	53826
jan.00	2417	2971	3133	26589	32681	34458	41727	50865	53530
Pst. endring	2,5	2,1	-0,7	2,5	2,1	-0,7	2,5	2,2	-0,6
Sogn og Fjordane									
jan.99	1784	2346	2469	20378	26939	28296	32910	43442	45477
jan.00	1917	2491	2614	21876	28577	29934	35276	46040	48075
Pst. endring	7,5	6,2	5,9	7,4	6,1	5,8	7,2	6,0	5,7
Møre og Romsdal									
jan.99	2708	2708	2708	30078	30078	30078	50182	50182	50182
jan.00	2852	2852	2852	31664	31664	31664	52862	52862	52862
Pst. endring	5,3	5,3	5,3	5,3	5,3	5,3	5,3	5,3	5,3

Tabell 2a (framhald) Gjennomsnittlege månadssatsar og årsbetaling for fylke og bruttoinntekt.

Fylke	Månadssats, utan kost			Årsbetaling, inkludert kostpengar					
	Bruttoinntekt kr.			Eit barn, bruttoinntekt kr.			To barn, bruttoinntekt kr.		
	100000	250000	375000	100000	250000	375000	100000	250000	375000
Sør-Trøndelag									
jan.99	2523	2781	2781	29178	32019	32019	46865	51127	51127
jan.00	2630	2813	2880	30470	32487	33220	48980	52005	53105
Pst. endring	4,3	1,2	3,6	4,4	1,5	3,8	4,5	1,7	3,9
Nord-Trøndelag									
jan.99	2747	2747	2747	30956	30956	30956	52492	52492	52492
jan.00	2861	2861	2861	32208	32208	32208	54667	54667	54667
Pst. endring	4,1	4,1	4,1	4,0	4,0	4,0	4,1	4,1	4,1
Nordland									
jan.99	2071	2468	2600	24173	28538	29995	38892	45440	47626
jan.00	2210	2674	2806	25282	30380	31838	40838	48486	50672
Pst. endring	6,7	8,3	7,9	4,6	6,5	6,1	5,0	6,7	6,4
Troms									
jan.99	2563	2563	2563	28552	28552	28552	45879	45879	45879
jan.00	2724	2724	2724	30329	30329	30329	48790	48790	48790
Pst. endring	6,2	6,2	6,2	6,2	6,2	6,2	6,3	6,3	6,3
Finnmark									
jan.99	1816	2291	2446	21467	26693	28397	33875	41715	44270
jan.00	2094	2432	2570	24676	28397	29914	38780	44362	46637
Pst. endring	15,3	6,2	5,1	15,0	6,4	5,3	14,5	6,3	5,3
Heile landet									
jan.99	1867	2525	2758	21384	28612	31155	34810	45978	49875
jan.00	1999	2622	2848	22818	29661	32140	37183	47831	51637
Pst. endring	7,1	3,8	3,3	6,7	3,7	3,2	6,8	4,0	3,5

Tabell 2b. Gjennomsnittlige månedssatsar og årsbetaling etter bruttoinntekt.

	Månadssats, utan kost			Årsbetaling, inkludert kostpengar					
	Bruttoinntekt kr.			Eit barn, bruttoinntekt kr.			To barn, bruttoinntekt kr.		
	100000	250000	375000	100000	250000	375000	100000	250000	375000
Heile landet									
aug.99	1942	2567	2791	22235	29111	31568	36212	46885	50651
jan.00	1999	2622	2848	22818	29661	32140	37183	47831	51637
Pst. endring	2,9	2,1	2,1	2,6	1,9	1,8	2,7	2,0	1,9

Tabell 3

Østfold

Kommunenamn	Månadssats utan kostpenger for bruttoinntekt			Tallet på innbet. pr. år	Kost- pengar pr. måned	Moderasjon i prosent 1. sysken	Årsbetaling inkludert kostpenger						
	100000	250000	375000				Eit barn, bruttoinntekt	To barn, bruttoinntekt	100000	250000	375000		
Eidsberg	1	2730	2730	2730	11	175	25	31955	31955	31955	56403	56403	56403
Råde	1	900	3000	3000	11	150	30	11550	34650	34650	20130	59400	59400
Fredrikstad		1480	3083	3190	11	0	40	16280	33913	35090	26048	54261	56144
Moss	1	2950	2950	2950	11	105	50	33605	33605	33605	50985	50985	50985
Rakkestad	1	2500	2500	2500	11	0	30	27500	27500	27500	46750	46750	46750
Rygge		3065	3065	3065	11	170	30	35585	35585	35585	61056	61056	61056
Uvege gjennomsnitt		2271	2888	2906				26079	32868	33064	43562	54809	55123

1 Eigne betalingssetsar for barn under 3 år

Tabell 3 (forts.)

Akershus

Kommunenamn	Månadssats utan kostpenger for bruttoinntekt			Tallet på innbet. pr. år	Kost- pengar pr. måned	Moderasjon i prosent 1. system	Årsbetaling inkludert kostpenger					
	100000	250000	375000				Eit barn, bruttoinntekt	To barn, bruttoinntekt	100000	250000	375000	
Bærum	815	3260	3260	11	0	30	8965	35860	35860	15241	60962	60962
Asker	273	2045	3068	11	180	50	4983	24475	35728	8465	37703	54582
Aurskog-Høland	550	1500	2250	11	210	50	8360	18810	27060	13695	29370	41745
Fet	863	1987	3460	11	183	50	11506	23870	40073	18266	36812	61116
Lørenskog	0	2000	2600	11	125	50	1375	23375	29975	2750	35750	45650
Nittedal	0	2066	2934	11	64	50	704	23430	32978	1408	35497	49819
Uvege gjennomsnitt	417	2143	2929				5982	24970	33612	9971	39349	52312

1 Eigne betalingssetsar for barn under 3 år

Tabell 3 (forts.)

Oslo

Kommunenamn	Månadssats utan kostpenger for bruttoinntekt		Tallet på innbet. pr. år	Kost- penger pr. måned	Moderasjon i prosent 1. system	Årsbetaling inkludert kostpenger					
	Eit barn, bruttoinntekt	To barn, bruttoinntekt				Eit barn, bruttoinntekt	To barn, bruttoinntekt				
	100000	250000	375000			100000	250000	375000	100000	250000	375000
Oslo	700	3340	3510	0	50	7700	36740	38610	11550	55110	57915

Tabell 3 (forts.)

Hedmark

Kommunenamn	Månadssats utan kostpenger for bruttoinntekt			Tallet på innbet. pr. år	Kost- pengar pr. måned	Moderasjon i prosent 1. system	Årsbetaling inkludert kostpenger					
	100000	250000	375000				Eit barn, bruttoinntekt	To barn, bruttoinntekt	100000	250000	375000	100000
Hamar	2772	2772	2772	11	72	30	31284	31284	31284	53420	53420	53420
Kongsvinger	2890	2890	2890	11	0	31	31790	31790	31790	53725	53725	53725
Ringsaker	2815	2815	2815	11	150	25	32615	32615	32615	57489	57489	57489
Stange	656	2625	2625	11	170	30	9086	30745	30745	16007	52828	52828
Trysil	2830	2830	2830	11	180	50	33110	33110	33110	50655	50655	50655
Tynset	3200	3200	3200	11	0	20	35200	35200	35200	63360	63360	63360
Uvege gjennomsnitt	2527	2855	2855				28848	32457	32457	49109	55246	55246

Tabell 3 (forts.)

Oppland

Kommunenamn	Månadsatts uten kostpenger for bruttoinntekt			Tallet på innbet. pr. år	Kost- pengar pr. måned	Moderasjon i prosent 1. sysken	Årsbetaling inkludert kostpenger					
	100000	250000	375000				Eit barn, bruttoinntekt	To barn, bruttoinntekt				
Lillehammer	3032	3032	3032	11	227	40	35849	35849	35849	58357	58357	58357
Gjøvik	3090	3090	3090	11	0	25	33990	33990	33990	59483	59483	59483
Nordre Land	2800	2800	2800	11	0	25	30800	30800	30800	53900	53900	53900
Sør-Aurdal	2392	2392	2392	11	180	50	28292	28292	28292	43428	43428	43428
Nord-Aurdal	2425	2425	2425	11	150	20	28325	28325	28325	51315	51315	51315
Øystre-Slidle	2470	2470	2470	11	200	25	29370	29370	29370	51948	51948	51948
Uvege gjennomsnitt	2702	2702	2702				31104	31104	31104	53072	53072	53072

1 Eigne betalingsattsar for barn under 3 år

Tabell 3 (forts.)

Buskerud

Kommunenamn	Månadssats utan kostpenger for bruttoinntekt			Tallet på innbet. pr. år	Kost- pengar pr. måned	Moderasjon i prosent 1. sysken	Årsbetaling inkludert kostpenger						
	100000	250000	375000				Eit barn, bruttoinntekt	To barn, bruttoinntekt	100000	250000	375000		
Drammen	0	1586	2358	11	0	50	100000	0	17446	25938	0	26169	38907
Kongsberg	266	3000	3000	11	0	30	100000	2926	33000	33000	4974	56100	56100
Ringerike	2530	2530	3410	12	0	50	100000	30360	30360	40920	45540	45540	61380
Gol	1	2960	2960	11	0	50	100000	32560	32560	32560	48840	48840	48840
Al	2	600	2614	11	0	50	100000	6600	28754	43120	9900	43131	64680
Nedre-Eiker		2950	2950	11	0	30	100000	32450	32450	32450	55165	55165	55165
Uvege gjennomsnitt	1551	2607	3100				17483	29095	34665	27403	45824	54179	

1 Eigne betalingssatsar for barn under 3 år

2 Satsane er med nettoinntekt lik 100', 250' og 375'

Tabell 3 (forts.)

Vestfold

Kommunenamn	Månadsatts utan kostpenger for bruttoinntekt			Tallet på innbet. pr. år	Kost- pengar pr. måned	Moderasjon i prosent 1. sysken	Årsbetaling inkludert kostpenger											
	100000	250000	375000				Eit barn, bruttoinntekt		To barn, bruttoinntekt									
Tønsberg	590	2350	2700	11	140	50	100000	250000	375000	100000	250000	375000	8030	27390	31240	12815	41855	47630
Sanderfjord	2045	2830	2830	11	0	50	100000	250000	375000	100000	250000	375000	22495	31130	31130	33743	46695	46695
Larvik 1	1328	2509	3690	11	0	50	100000	250000	375000	100000	250000	375000	14608	27599	40590	21912	41399	60885
Sande	2400	2400	2400	11	0	50	100000	250000	375000	100000	250000	375000	26400	26400	26400	39600	39600	39600
Hof	2629	2629	2629	11	100	25	100000	250000	375000	100000	250000	375000	30019	30019	30019	52808	52808	52808
Våle	2576	2576	2576	11	0	50	100000	250000	375000	100000	250000	375000	28336	28336	28336	42504	42504	42504
Uvege gjennomsnitt	1928	2549	2804				21648	28479	31286	33897	44143	48354						

1 Eigne betalingsattsar for barn under 3 år

Tabell 3 (forts.)

Telemark

Kommunenamn	Månadssats utan kostpenger for bruttoinntekt			Tallet på innbet. pr. år	Kost- pengar pr. måned	Moderasjon i prosent 1. sysken	Årsbetaling inkludert kostpenger					
	100000	250000	375000				Eit barn, bruttoinntekt	To barn, bruttoinntekt	100000	250000	375000	100000
Porsgrunn	750	2600	3200	11	125	50	100000	29975	36575	15125	45650	55550
Skien	580	2040	3260	11	135	50	7865	23925	37345	12540	36630	56760
Sauherad	2978	2978	2978	11	100	50	33858	33858	33858	51337	51337	51337
Seljord	683	3150	3150	11	130	50	8938	36080	36080	14121	54835	54835
Kviteseid	2480	2480	2480	11	165	35	29095	29095	29095	48642	48642	48642
Vinje	0	2350	2730	11	0	50	0	25850	30030	0	38775	45045
Uvege gjennomsnitt	1245	2600	2966				14897	29797	33831	23628	45978	52028

1 Eigne betalingssetsar for barn under 3 år

Tabell 3 (forts.)

Aust-Agder

Kommunenamn	Månadsatts utan kostpenger for bruttoinntekt			Tallet på innbet. pr. år	Kost- penger pr. måned	Moderasjon i prosent 1. sysken	Arsbetaling inkludert kostpenger					
	100000	250000	375000				Eit barn, bruttoinntekt	250000	375000	100000	250000	375000
Risør	2800	2800	2800	11	135	30	32285	32285	32285	55330	55330	55330
Arendal	1050	1750	3500	11	0	50	11550	19250	38500	17325	28875	57750
Grimstad	1420	2765	2955	11	172	40	17512	32307	34397	28776	52448	55792
Froland	1170	2040	2480	11	130	50	14300	23870	28710	22165	36520	43780
Åmli	850	2125	3188	11	91	50	10351	24376	36069	16027	37065	54604
Valle	2438	2438	2438	11	220	50	29238	29238	29238	45067	45067	45067
Uvege gjennomsnitt	1621	2320	2894				19206	26888	33200	30782	42551	52054

Tabell 3 (forts.)

Vest-Agder

Kommunenamn	Månadssats utan kostpenger for bruttoinntekt			Tallet innbet. pr. år	Kost- pengar pr. måned	Moderasjon i prosent 1. sysken	Årsbetaling inkludert kostpenger					
	100000	250000	375000				Eit barn, bruttoinntekt	To barn, bruttoinntekt	100000	250000	375000	100000
Kristiansand	1760	2930	3410	11	0	40	19360	32230	37510	30976	51568	60016
Mandal 1	1190	2580	3170	11	70	40	13860	29150	35640	22484	46948	57332
Farsund	1600	2200	2900	10	0	50	16000	22000	29000	24000	33000	43500
Lindesnes	1691	2685	3275	11	150	25	20251	31185	37675	35852	54986	66344
Kvinesdal	1520	2500	2835	11	0	50	16720	27500	31185	25080	41250	46778
Sirdal 2	0	1664	1942	11	0	50	0	18304	21362	0	27456	32043
Uvege gjennomsnitt	1294	2427	2922				14365	26728	32062	23065	42535	51002

1 Eigne betalingssatsar for barn under 3 år

2 Satsane er med nettoinntekt lik 100', 250' og 375'

Tabell 3 (forts.)

Rogaland

Kommunenamn	Månadssats utan kostpenger for bruttoinntekt			Tallet på innbet. pr. år	Kost- pengar pr. måned	Moderasjon i prosent 1. system	Årsbetaling inkludert kostpenger								
	Eit barn, bruttoinntekt	To barn, bruttoinntekt					Eit barn, bruttoinntekt	To barn, bruttoinntekt		Eit barn, bruttoinntekt	To barn, bruttoinntekt				
	100000	250000	375000				100000	250000	375000	100000	250000	375000			
Sandnes	1	670	1338	2709	10	0	25	6700	13380	27090	11725	23415	47408		
Stavanger	1	1173	2034	2694	11	0	25	12903	22374	29634	22580	39155	51860		
Hå		685	2325	2751	11	120	25	8855	26895	31581	15826	47396	55597		
Sola		347	2380	2639	10	0	50	3470	23800	26390	5205	35700	39585		
Sauda		0	2165	2321	11	100	50	1100	24915	26631	2200	37923	40497		
Tysvær		2750	2750	2750	11	0	50	30250	30250	30250	45375	45375	45375		
Uvege gjennomsnitt		938	2165	2644				10546	23602	28596	17152	38161	46720		

1 Eigne betalingssetser for barn under 3 år

Tabell 3 (forts.)

Hordaland

Kommunenamn	Månadsatts utan kostpenger for bruttoinntekt			Tallet på innbet. pr. år	Kost- penger pr. måned	Moderasjon i prosent 1. sysken	Årsbetaling inkludert kostpenger								
	100000	250000	375000				Eit barn, bruttoinntekt		To barn, bruttoinntekt						
Bergen	890	2975	2975	11	0	50	100000	250000	375000	100000	250000	375000	14685	49088	49088
Sveio	1 2948	2948	2948	11	0	50	100000	250000	375000	100000	250000	375000	48642	48642	48642
Stord	3400	3400	3400	11	0	50	37400	37400	37400	37400	37400	37400	56100	56100	56100
Tysnes	2982	2982	2982	11	0	40	32802	32802	32802	32802	32802	32802	52483	52483	52483
Kvinherad	1453	2691	3660	11	0	50	15983	29601	40260	23975	44402	60390	23975	44402	60390
Voss	2830	2830	2830	11	0	25	31130	31130	31130	31130	31130	31130	54478	54478	54478
Uvege gjennomsnitt	2417	2971	3133				26589	32681	34458	41727	50865	53530	41727	50865	53530

1 Eigne betalingsattsar for barn under 3 år

Tabell 3 (forts.)

Sogn og Fjordane

Kommunenamn	Månadssats utan kostpenger for bruttoinntekt			Tallet på innbet. pr. år	Kost- pengar pr. måned	Moderasjon i prosent 1. sysken	Årsbetaling inkludert kostpenger						
	100000	250000	375000				Eit barn, bruttoinntekt	To barn, bruttoinntekt					
Flora	1	3228	3228	3228	11	100	40	36608	36608	36608	59013	59013	59013
Gulen	1	2310	2310	2310	11	0	40	25410	25410	25410	40656	40656	40656
Høyanger		0	2370	2370	12	155	35	1860	30300	30300	3720	50646	50646
Ardal		905	1975	2715	11	0	50	9955	21725	29865	14933	32588	44798
Luster		2300	2300	2300	11	160	25	27060	27060	27060	47795	47795	47795
Selje	1	2760	2760	2760	11	0	50	30360	30360	30360	45540	45540	45540
Uvege gjennomsnitt		1917	2491	2614				21876	28577	29934	35276	46040	48075

1 Eigne betalingssetser for barn under 3 år

Tabell 3 (forts.)

Møre og Romsdal

Kommunenamn	Månadsatts utan kostpenger for bruttoinntekt			Tallet på innbet. pr. år	Kost- penger pr. måned	Moderasjon i prosent 1. sysken	Årsbetaling inkludert kostpenger			Til barn, bruttoinntekt		
	100000	250000	375000				Eit barn, bruttoinntekt	250000	375000	100000	250000	375000
Molde	2930	2930	2930	11	0	30	32230	32230	32230	54791	54791	54791
Alesund	2721	2721	2721	11	0	25	29931	29931	29931	52379	52379	52379
Herøy	2860	2860	2860	11	0	25	31460	31460	31460	55055	55055	55055
Volda	2820	2820	2820	11	160	30	32780	32780	32780	56254	56254	56254
Sykkylven	3020	3020	3020	11	0	40	33220	33220	33220	53152	53152	53152
Surnadal	2760	2760	2760	11	0	50	30360	30360	30360	45540	45540	45540
Uvege gjennomsnitt	2852	2852	2852				31664	31664	31664	52862	52862	52862

1 Eigne betalingsattsar for barn under 3 år

Tabell 3 (forts.)

Sør-Trøndelag

Kommunenamn	Månadsatts utan kostpenger for bruttoinntekt			Tallet på innbet. pr. år	Kost- penger pr. måned	Moderasjon i prosent 1. sysken	Årsbetaling inkludert kostpenger					
	100000	250000	375000				Eit barn, bruttoinntekt	250000	375000	100000	250000	375000
Trondheim	3290	3290	3290	11	0	25	36190	36190	36190	63333	63333	63333
Hitra	2720	2720	2720	11	160	50	31680	31680	31680	48400	48400	48400
Ørland	2930	2930	2930	11	200	40	34430	34430	34430	55968	55968	55968
Oppdal	2730	2730	2730	11	160	50	31790	31790	31790	48565	48565	48565
Orkdal	1600	2700	3100	11	160	50	19360	31460	35860	29920	48070	54670
Selbu	2510	2510	2510	11	160	40	29370	29370	29370	47696	47696	47696
Uvege gjennomsnitt	2630	2813	2880				30470	32487	33220	48980	52005	53105

2 Satsane er med nettoinntekt lik 100', 250' og 375'

Tabell 3 (forts.)

Nord-Trøndelag

Kommunenamn	Månadsatts utan kostpenger for bruttoinntekt			Tallet på innbet. pr. år	Kost- penger pr. måned	Moderasjon i prosent 1. system	Årsbetaling inkludert kostpenger								
	100000	250000	375000				Eit barn, bruttoinntekt		To barn, bruttoinntekt						
Steinkjer	3260	3260	3260	11	100	20	100000	250000	375000	100000	250000	375000	66748	66748	66748
Sjørdal	3030	3030	3030	11	0	40	100000	250000	375000	100000	250000	375000	53328	53328	53328
Verdal	3070	3070	3070	11	200	20	100000	250000	375000	100000	250000	375000	65186	65186	65186
Snåsa	2820	2820	2820	11	0	30	100000	250000	375000	100000	250000	375000	52734	52734	52734
Namsskogan	2205	2205	2205	11	0	40	100000	250000	375000	100000	250000	375000	38808	38808	38808
Grong	2779	2779	2779	11	104	40	100000	250000	375000	100000	250000	375000	51198	51198	51198
Uvege gjennomsnitt	2861	2861	2861				32208	32208	32208	32208	32208	32208	54667	54667	54667

Tabell 3 (forts.)

Kommunenamn	Månadssats utan kostpenger for bruttoinntekt			Tallet på innbet. pr. år	Kost- pengar pr. måned	Moderasjon i prosent 1. system	Årsbetaling inkludert kostpenger						
							Eit barn, bruttoinntekt			To barn, bruttoinntekt			
	100000	250000	375000				100000	250000	375000	100000	250000	375000	
Bodø	1	2955	2955	2955	11	0	35	32505	32505	32505	53633	53633	53633
Sømna		3000	3000	3000	11	150	25	34650	34650	34650	61050	61050	61050
Dønna		2660	2660	2660	11	0	50	29260	29260	29260	43890	43890	43890
Fauske		0	2500	2500	11	100	50	1100	28600	28600	2200	43450	43450
Vestvågøy		2645	2645	2645	11	180	45	31075	31075	31075	49057	49057	49057
Sortland		2000	2281	3076	11	100	50	23100	26191	34936	35200	39837	52954
Uvege gjennomsnitt		2210	2674	2806				25282	30380	31838	40838	48486	50672

1 Eigne betalingssetsar for barn under 3 år

Tabell 3 (forts.)

Kommunenamn	Månadsatts utan kostpenger for bruttoinntekt			Tallet på innbet.	Kost- pengar pr. måned	Moderasjon i prosent 1. sysken	Årsbetaling inkludert kostpenger					
	Eit barn, bruttoinntekt						To barn, bruttoinntekt					
	100000	250000	375000				100000	250000	375000	100000	250000	375000
Tromsø	3341	3341	3341	11	0	50	36751	36751	36751	55127	55127	55127
Salangen	2694	2694	2694	11	202	30	31856	31856	31856	54822	54822	54822
Målselv	2730	2730	2730	11	0	40	30030	30030	30030	48048	48048	48048
Berg	2422	2422	2422	11	0	25	26642	26642	26642	46624	46624	46624
Balsfjord	2800	2800	2800	11	0	40	30800	30800	30800	49280	49280	49280
Kvæangen	2354	2354	2354	11	0	50	25894	25894	25894	38841	38841	38841
Uvege gjennomsnitt	2724	2724	2724				30329	30329	30329	48790	48790	48790

1 Eigne betalingsattsar for barn under 3 år

Tabell 3 (forts.)

Finnmark

Kommunenamn	Månadssats utan kostpenger for bruttoinntekt			Tallet på innbet. pr. år	Kost- pengar pr. måned	Moderasjon i prosent 1. sysken	Årsbetaling inkludert kostpenger					
	100000	250000	375000				Eit barn, bruttoinntekt	To barn, bruttoinntekt	100000	250000	375000	100000
Vadsø	2400	2400	2800	11	200	50	28600	28600	33000	44000	44000	50600
Alta	2559	2559	2559	11	175	40	30074	30074	30074	48888	48888	48888
Loppa	1600	2350	2350	11	150	50	19250	27500	27500	29700	42075	42075
Nordkapp	2600	2600	2600	11	70	40	29370	29370	29370	47300	47300	47300
Deathu-Tana	2566	2566	2566	11	200	50	30421	30421	30421	46731	46731	46731
Sør-Varanger	840	2120	2547	11	100	50	10340	24420	29117	16060	37180	44226
Uvege gjennomsnitt	2094	2432	2570				24676	28397	29914	38780	44362	46637

Tabell 4. Årsbetaling etter region og bruttoinntekt

Region	Årsbetaling inkludert kostpenger					
	Eit barn, bruttoinntekt kr.:			To barn, bruttoinntekt kr.:		
	100000	250000	375000	100000	250000	375000
Austlandet 1)						
jan.99	18800	28899	32042	30987	46622	51337
jan.00	20557	29985	32994	33846	48503	53019
Endring, pst.	9,3	3,8	3,0	9,2	4,0	3,3
Agder/Rogaland 2)						
jan.99	14339	25632	31117	22841	40363	49088
jan.00	14706	25739	31286	23666	41082	49925
Endring, pst.	2,6	0,4	0,5	3,6	1,8	1,7
Vestlandet 3)						
jan.99	25466	29672	31024	41261	47801	49828
jan.00	26709	30974	32018	43288	49922	51489
Endring, pst.	4,9	4,4	3,2	4,9	4,4	3,3
Trøndelag						
jan.99	30067	31488	31488	49678	51810	51810
jan.00	31339	32347	32714	51824	53336	53886
Endring, pst.	4,2	2,7	3,9	4,3	2,9	4,0
Nord-Norge						
jan.99	24730	27928	28981	39548	44344	45925
jan.00	26762	29702	30693	42803	47213	48700
Endring, pst.	8,2	6,4	5,9	8,2	6,5	6,0

1) Østfold, Akershus, Oslo, Hedmark, Oppland, Buskerud, Vestfold, Telemark

2) Aust-Agder, Vest-Agder og Rogaland

3) Hordaland, Sogn og Fjordane og Møre og Romsdal

**Tabell 5 Månads- og årsbetaling etter region og talet på barn.
Private barnehagar utan kommunal stønad.**

Område	Månadsbetaling utan kost				Årsbetaling				
	Eit barn		Endr. i pst.	Eit barn		Endr. i pst.	To barn		
	jan.99	jan.00		jan.99	jan.00		jan.99	jan.00	Endr. i pst.
Oslo m. omland	3282	3446	5,0	37572	39913	6,2	68913	71638	4,0
Stavanger m. omland	3202	3495	9,2	37057	40740	9,9	68860	75903	10,2
Bergen m. omland	3581	3595	0,4	40433	40788	0,9	76024	76186	0,2
Trondheim m. omland	2926	3152	7,7	34132	36462	6,8	61775	66958	8,4
Bodø m. omland	2820	2940	4,3	32372	33565	3,7	56864	59192	4,1

De sist utgitte publikasjonene i serien Notater

- 2000/1 E. Rønning: Utenlandske statsborgere og kommunestyrevalget 1999: Dokumentasjonsrapport. 34s.
- 2000/2 M. Bråthen: Personer registrert som yrkeshemmet i SOFA-søkerregisteret. 25s.
- 2000/3 A.K. Johnsen og Ø. Hokstad: FoB2001: Kvalitativ testing av boligskjema - prøveundersøkelse 1999: Dokumentasjonsnotat. 32s.
- 2000/4 C. Hendriks, Ø. Hokstad og R. Sønsterudbråten: FoB2001: Boligtelling - prøveundersøkelse 1999: Dokumentasjonsnotat. 60s.
- 2000/5 K. Bjønnes, G. Dahl og B.R. Joneid: FD - Trygd: Dokumentasjonsrapport: Økonomisk sosialhjelp 1992-1997. 31s.
- 2000/6 B.R. Joneid og J. Lajord: FD - Trygd: Dokumentasjonsrapport: Demografi 1992-1997. 117s.
- 2000/7 J. Heldal: Kalibrering av AKU: Dokumentasjon av metode og program. 28s.
- 2000/8 H. Hågård og L. Rogstad: FoB2001: Adresser i folkeregisteret og GAB: Rapport fra en arbeidsgruppe for adresse-samordning og utredning av elektronisk datautveksling mellom DSF og GAB. 51s.
- 2000/9 B. Sundby: Rutiner for produksjon av statistikk over pleie- og omsorgstjenestene i kommunene 1997. 84s.
- 2000/10 E. Aas: På leting etter målefeil - en studie av pleie- og omsorgssektoren. 31s.
- 2000/11 I. Øyangen: Lokalvalgundersøkelsen 1999: Dokumentasjonsrapport. 36s.
- 2000/12 E. Engeli: Arealbruksstatistikk for tettsteder: Dokumentasjon av arbeid med metodeutvikling 1999. 50s.
- 2000/13 F. Gundersen og A.E. Hustad: Statistikk over anmeldte lovbrudd og registrerte ofre: Dokumentasjon. 51s.
- 2000/14 T. Martinsen: Prosjekt over industriens energibruk. 58s.
- 2000/15 R. Ragnarsøn: Harmonisert produksjonsstatistikk for industrien. 39s.
- 2000/16 B. Halvorsen og R. Nesbakken: Fordelingseffekter av økt elektrisitetsavgift for husholdningene. 74s.
- 2000/17 J. Fosen og L. Solheim: Avledede variable i registerstatistikk: To metoder for klassifikasjon av sysselsettingsstatus. 43s.
- 2000/18 K. Myklebust: Rapport fra seminar om stedfesting av bedrifter. Oslo 1. desember 1999. 73s.
- 2000/20 K. Bjønnes, G. Dahl, J. Johansen og Ø. Sivertstøl: FD - Trygd: Dokumentasjonsrapport: Fødsels- og sykepenger, 1992-1997. 109s.
- 2000/21 A. Vedø, J-A. Sigstad Lie og J. Bjørnstad: Statistisk modellering i AKU: Modellstudier og modellestimering. 113s.
- 2000/22 B. Strøm: MSG-6 Utslippsmodellens ligningsstruktur: Teknisk dokumentasjon. 49s.
- 2000/23 T. Risberg, G. Rogdaberg og R.M. Rosvold: Sykepleiernes tilpasning i arbeidsmarkedet: En kort beskrivelse av teorier og dataregistre. 46s.
- 2000/24 A.S. Brørs, K. Dybendal, A.H. Foss og T. Jakobsen: Dokumentasjon av BESYS - befolkningsstatistikksystemet: Befolkningsendringer i 1998 og befolkningsbasen (BEBAS) 1. januar 2000. 43s.
- 2000/25 E. Høydahl: FoB2001: Kommunenes innspill om kommunehefter. 18s.
- 2000/26 T. Kalve og J. Sørøy: Revisjon av barnevernsdata. 30s.
- 2000/27 A. Skoglund: Publikasjoner fra forskningsvirksomheten 1991-1999. 72s.
- 2000/28 H. Hungnes: Omregning av KVARTS-relasjoner til MODAG-relasjoner. 12s.