



Lakse- og sjøaurefiske 2002

Salmon and Sea Trout Fisheries 2002

Noregs offisielle statistikk

I denne serien vert det hovudsakleg publisert primærstatistikk, data frå statistiske rekneskapssystem og resultat frå spesielle teljingar og undersøkingar. Serien har først og fremst referanse- og dokumentasjonsføremål. Presentasjonen skjer vesentleg i form av tabellar, figurar og naudsynt informasjon om datamaterialet, innsamlings- og arbeidsmetodar, samt omgrep og definisjonar. I tillegg gis det ei kort oversikt over hovudresultata.

Serien omfattar òg publikasjonane Statistisk årbok, Historisk statistikk, Regionalstatistikk og Vegvisar i norsk statistikk.

Official Statistics of Norway

This series consists mainly of primary statistics, statistics from statistical accounting systems and results of special censuses and surveys, for reference and documentation purposes. Presentation is basically in the form of tables, figures and necessary information about data, collection and processing methods, and concepts and definitions. In addition, a short overview of the main results is given.

The series also includes the publications Statistical Yearbook of Norway, Historical Statistics, Regional Statistics and Guide to Norwegian Statistics.

© Statistisk sentralbyrå, august 2003
Dersom materiale frå denne publikasjonen blir nytta, ver vennleg å oppgi Statistisk sentralbyrå som kjelde.

ISBN 82-537-6404-9 Trykt versjon
ISBN 82-537-6405-7 Elektronisk versjon
ISSN 0550-0419

Emnegruppe

10.05 Fiske og fiskeoppdrett

Design: Enzo Finger Design
Trykk: Statistisk sentralbyrå/340

Standardteikn i tabellar	Symbols in tables	Symbol
Tal er umogleg	Category not applicable	.
Oppgåve manglar	Data not available	..
Oppgåve manglar førebels	Data not yet available	...
Tal kan ikkje offentleggjerast	Not for publication	:
Null	Nil	-
Mindre enn 0,5 av den brukte eininga	Less than 0.5 of unit employed	0
Mindre enn 0,05 av den brukte eininga	Less than 0.05 of unit employed	0,0
Førebels tal	Provisional or preliminary figure	*
Brot i den loddrette serien	Break in the homogeneity of a vertical series	—
Brot i den vassrette serien	Break in the homogeneity of a horizontal series	
Retta sidan førre utgåve	Revised since the previous issue	r
Desimalskiljeteikn	Decimal punctuation mark	,(.)

Forord

Denne publikasjonen gir statistikk over fiske etter laks og sjøaure, fordelt på sjøfiske og elvefiske. I tillegg er det teke med to tabellar over særskild fiske etter rømd oppdrettsfisk. Publikasjonen inneheld også ei beskriving av datakjelder og korleis statistikken blir produsert.

Meir detaljerte opplysningar kan hentast frå Statistisk sentralbyrås websider på Internett. Her finn ein tal for kvar enkelt elv om elvefiske og for kvar kommune om sjøfiske. Adressa er: <http://www3.ssb.no/statistikkbanken/>.

På websidene ligg heile publikasjonen i PDF-format, men tabellane kan også hentast ut i Excel-format. Internettadressa er: <http://www.ssb.no/1005>.

Arbeidet med publikasjonen har vore leia av konsulent Anne Turi Baklien. Ansvarleg seksjonsleiar er Ole Osvald Moss, Seksjon for primærnæringsstatistikk.

Statistisk sentralbyrå
Oslo/Kongsvinger, 19. juni 2003

Svein Longva

Nils Håvard Lund

Preface

This publication presents data on fishing for salmon and sea trout in rivers and in sea. Further, tables are presented on fishing for escaped farmed fish separately.

Additional information for sea and river fishing is presented on the web-pages of Statistics Norway. Figures for each river on river fishing, or for each municipality on sea fishing, may be found here. The web-address is:
<http://www3.ssb.no/statistikbanken/>.

The entire publication is presented on the web in PDF format, but the tables can be downloaded in Excel format. The web-address is:
<http://www.ssb.no/English/subjects/10/05>.

The publication has been prepared under the supervision of Ms. Anne Turi Baklien. Responsible Head of Division is Ole Osvald Moss, Division for Primary Industry Statistics.

Statistics Norway
Oslo/Kongsvinger, 19 June 2003

Svein Longva

Nils Håvard Lund

Innhold

Figurregister	7
Tabellregister	7
Tekstdel	
1. Bakgrunn og føremål	9
2. Opplegg og gjennomføring	9
2.1. Omfang	9
2.2. Datainnsamling og -organisering	9
2.3. Kontroll og revisjon	9
3. Omgrep og kjennemerke	9
4. Feilkjelder og uvisse	9
5. Nokre hovudresultat	10
5.1. Sjøfiske	10
5.2. Elvefiske	10
5.3. Fiske etter rømd oppdrettslaks	10
5.4. Utviklinga av laksefisket i Noreg	10
6. Meir informasjon	10
6.1. Internett	10
6.2. Kontakt i Statistisk sentralbyrå	10
Tekst på engelsk	11
Tabelldel	17
Tidlegare utgitt på emneområdet	30
Dei sist utgitte publikasjonane i serien Noregs offisielle statistikk	31

Contents

List of figures	8
List of tables	8
Text	
1. Introduction	11
2. Sources and methods	11
2.1. Coverage	11
2.2. Sources of data and data collection	11
2.3. Verification of data	11
3. Concepts and variables	11
4. Errors and inaccuracy	11
5. Some main results	11
5.1. Sea fisheries	11
5.2. River fisheries	11
5.3. Fishing for escaped farmed salmon	12
5.4. Development of salmon and sea trout fisheries i Norway	12
6. Additional information	12
6.1. Internet dissemination	
6.2. Contact persons in Statistics Norway	12
Tables	17
Previously issued on the subject	30
Recent publications in the series Official Statistics of Norway	31

Figurregister

1. Sjø- og elvefiske etter laks, sjøaure og sjørøye. 1876-2002. Tonn	13
2. Elvefiske. Fangst av laks, sjøaure og sjørøye i elvar/vassdrag med størst fangst i 2002. Kg	14
3. Sjøfiske. Fangst av laks og sjøaure i kommunar med størst fangst i 2002. Kg	14
4. Elvefiske. Fangst av laks, sjøaure og sjørøye, etter fylke. 1998-2002. Kg	15
5. Sjøfiske. Fangst av laks og sjøaure, etter fylke. 1998-2002. Kg	16

Tabellregister

1. Lakse- og sjøaurefiske. 1876-2002. Tonn	17
2. Sjø- og elvefiske av laks. Fangst, etter storleiken på fisken og fylke. 1996-2002. Tonn	19
3. Sjø- og elvefiske. Gjennomsnittsvekt for laks, etter fylke. 1995-2002. Kg	20
4. Sjø- og elvefiske. Samla fangst. 1975-2002. Kg	21
5. Sjøfiske. Fangst, etter type reiskap. 1966-2002	22
6. Sjøfiske. Tal reiskap i bruk, etter fylke. 2000-2002	23
7. Elvefiske. Talet på fisk og gjennomsnittsvekt, etter fylke. 2002	23
8. Sjøfiske. Talet på fisk og gjennomsnittsvekt, etter fylke. 2002	24
9. Elvefiske. Fangst av laks, sjøaure og sjørøye i elvar/vassdrag med størst fangst i 2002. Kg	24
10. Sjøfiske. Fangst av laks og sjøaure i kommunar med størst fangst i 2002. Kg	25
11. Sjøfiske. Tal fiskarar og fangst, etter reiskap som vart nytta, etter fylke. 2002. Kg	25
12. Sjøfiske. Fangst, etter vekt Klasse og veke. 2002. Kg	26
13. Sjøfiske. Fangst, etter fylke og veke. 2002. Kg	26
14. Sjø- og elvefiske. Fangstmengd, etter fylke. 2002	27
15. Fiske etter rømd oppdrettsfisk. Fangst, etter vekt Klasse og fylke. 2002/2003. Kg	28
16. Fiske etter rømd oppdrettsfisk. Fangst etter nytta reiskap og gjennomsnittsvekt, etter fylke. 2002/2003. Kg	28
17. Sjøfiske. Samla fangst av laks og sjøaure i nordiske land. 1971-2002. Tonn	29

List of figures

1. Sea and river fishing for salmon, sea trout and migratory char. 1876-2002. Tonnes.....	13
2. River fishing. Catch of salmon, sea trout and migratory char in rivers/water courses with the biggest catch in 2002. Kg.....	14
3. Sea fishing. Catch of salmon and sea trout in the municipalities with the biggest catch in 2002. Kg	14
4. River fishing. Catch of salmon, sea trout and migratory char, by county. 1998-2002. Kg	15
5. Sea fishing. Catch of salmon and sea trout, by county. 1998-2002. Kg	16

List of tables

1. Salmon and sea trout fishing. 1876-2002. Tonnes	17
2. Sea and river fishing of salmon. Catch, by size of fish and county. 1996-2002. Tonnes	19
3. Sea and river fishing. Average weight of salmon, by county. 1995-2002. Kg	20
4. Sea and river fishing. Total catch. 1975-2002. Kg	21
5. Sea fishing. Catch, by fishing gear used. 1966-2002	22
6. Sea fishing. Number of fishing gear used, by county. 2000-2002	23
7. River fishing. Number of fish and average weight, by county. 2002	23
8. Sea fishing. Number of fish and average weight, by county. 2002	24
9. River fishing. Catch of salmon, sea trout and migratory char in rivers/water courses with the biggest catch in 2002. Kg	24
10. Sea fishing. Catch of salmon and sea trout in municipalities with the biggest catch in 2002. Kg	25
11. Sea fishing. Number of fishermen and catch, by fishing gear used, by county. 2002. Kg	25
12. Sea fishing. Catch, by weight of fish and week. 2002. Kg	26
13. Sea fishing. Catch, by county and week. 2002. Kg	26
14. Sea and river fishing. Quantity of catch, by county. 2002	27
15. Fishing for escaped farmed fish. Catch, by weight of fish and county. 2002/2003. Kg	28
16. Fishing for escaped farmed fish. Catch by fishing gear used and average weight, by county. 2002/2003. Kg ...	28
17. Sea fishing. Total catch of salmon and sea trout in Nordic countries. 1971-2002. Tonnes	29

1. Bakgrunn og føremål

Med heimel i §44 i lov om laksefisk og innlandsfisk mv. skal alle som fisker anadrome laksefisk sende inn skriftleg oppgåve til bruk for offentleg statistikk.

Statistikken for elvefiske etter laks, sjøaufe og sjørøye blei tidlegare utarbeidd på grunnlag av oppgåver frå laksestyra. Etter at laksestyra blei nedlagde 31. desember 1992 byggjer statistikken over elvefiske frå og med 1993 på oppgåver frå fylkesmennene. For sjøufiske etter laks og sjøaufe byggjer statistikken frå og med 1993 på fangstdagbøker som Statistisk sentralbyrå får direkte frå fiskarane.

F.o.m. 1997 opna Direktoratet for naturforvaltning for haust- og vinterfiske etter rømd oppdrettsfisk i fylka Rogaland, Hordaland, Sogn og Fjordane, Møre og Romsdal, Sør-Trøndelag, Nord-Trøndelag, Nordland og Troms. Den generelle fisketida for dette ekstraordinære fisket er frå 1. oktober til 28. februar. F.o.m 1999/2000 er fiske med setjegarn teke med i denne statistikken.

Fangstrapporteringa frå fisket etter rømd oppdrettsfisk går føre seg på om lag same viset som det ordinære fisket etter anadrome laksefisk, men da vi ikkje purrar for manglande rapportering, kan tala vere noko låge.

Fangststatistikken for fiske etter anadrome laksefisk i elv og sjø representerer ein tidsserie frå 1876 og fram til i dag. For forskninga er dette ein unik langtidsserie som er viktig for å vurdere utviklinga av bestanden.

Fangststatistikken er eit sentralt element i det nasjonale og internasjonale overvakings- og forvaltingsarbeidet med anadrome laksefisk.

2. Opplegg og gjennomføring

2.1. Omfang

Statistikken skal gjelde all fangst av laks og sjøaufe teke med kilenot eller krokarn, utan omsyn til om fisken er seld, lagra, nytta i eige hushald eller gitt bort. På grunn av mangelfullt berekningsgrunnlag blir ikkje verdien av fisket publisert f.o.m. 2000.

Alt norsk laksefiske skjer no innanfor fiskerigrensa. Fram til og med 1975 dreiv norske fiskarar også laksefiske utanfor grensa og ved Grønland. Fangstar tekne utanfor grensa har ikkje vore med i den ordinære statistikken.

2.2. Datainnsamling og -organisering

Sjøufiske

Statistikken over sjøufiske byggjer på fangstdagbøker frå fiskarane. Alle som skal fiske registrerast hos fylkesmennenes miljøvernavingdelingar. Fylkesmennenes miljøvernavingdelingar får blanke fangstdagbøker frå Direktoratet for naturforvaltning, og sender dei ut til dei som står i sjølaksefiskarregisteret. Etter fiskesesongens slutt skal desse bøkene sendast Statistisk sentralbyrå i utfylt stand. Statistisk sentralbyrå mottok årleg det oppdaterte registeret over fiskarane frå fylkesmennene, og fiskarar som ikkje har sendt inn fangstdagbok etter sesongavslutning blir purra for manglande rapportering.

Elvefiske

Fiskarane sender inn oppgåver via dei såkalla fiskerettshavarane til fylkesmennene. Fylkesmennene samlar saman alle opplysningane for dei enkelte elvane og sender desse til Statistisk sentralbyrå.

2.3. Kontroll og revisjon

Statistisk sentralbyrå overfører data frå elvefisket og frå fangstdagbøkene til it-medium. For å identifisere feilføring og feiltasting er det lagt inn maskinelle kontrollar. Dette gjeld sumkontrollar såvel som kontrollar for gjennomsnittsvakta på fisken. På dette grunnlaget blir det gjort opprettingar for logiske feil og uriktige oppgåver. Om nødvendig tar ein kontakt med fylkesmennene for å drøfte datagrunnlaget for elvefisket.

3. Omgrep og kjennemerke

Definisjonar

Vekt. Vekta av fisken gjeld kilo rund fisk. Før 1993 er vektoppgåver og fisketal for laks spesifiserte på gruppene: Laks ca. 3 kilo og over og laks under ca. 3 kilo. Frå og med 1993 er laksen fordelt på vekt-gruppene: Laks under 3 kilo, laks mellom 3 og 7 kilo og laks over 7 kilo.

Anadrom: Betegnelse for dyr som regelmessig går frå havet og opp i elvane for å forplante seg.

4. Feilkjelder og uvisse

Manglande eller forseinka fangstrapportering frå fiskarane og rettshavarane er ofte eit stort problem for fangststatistikken i vassdraga. Statistikken er difor ikkje så fullstendig som ein kunne ønskje. Det er også mangelfull statistikk frå mange småvassdrag der fisket er dårleg organisert.

I det ordinære fisket skiller ein ikkje på villfisk og rømd oppdrettsfisk. Somme fiskarar reknar med rømd oppdrettslaks. Dette gjer at tala kan vere noko høge både i elv og sjø.

Opggåvene som blir sendt inn kan vere av vekslende kvalitet. Dette gjeld særleg oppgåvene over sjøfisket, der mangelfulle og feilaktige opplysningar gjer at ein av og til må bruke skjønn ved oppretting.

Trass i dei nemnde manglane, reknar ein med at statistikken gir eit tilnærma rett bilete av utviklinga i fisket etter laks og sjøaure frå år til år. Ny organisering av datainnsamlinga gjer det likevel usikkert om tala for 1993 og seinare kan samanliknast med tal frå tidlegare år.

5. Nokre hovudresultat

5.1. Sjøfiske

Sjøfisket gav ein samla fangst på 607 tonn i 2002. Av dette var 596 tonn laks og 11 tonn sjøaure. Gjennomsnittsvakta for laks i 2002 var 4,3 kilo. 20 prosent av laksen var under 3 kilo, 52 prosent mellom 3-7 kilo og 28 prosent over 7 kilo.

5.2. Elvefiske

Elvefisket gav ein samla fangst på 517 tonn laks, sjøaure og sjørøye i 2002, fordelt på 423 tonn laks og 94 tonn sjøaure og sjørøye. Tana m/bielvar var det viktigaste vassdraget også i 2002. Der vart fangsten berekna til 104 tonn. Deretter følgde Orkla, Gaula, Numedalslågen og Namsen.

Gjennomsnittsvakta for laks var 3,6 kg i 2002. 30 prosent av laksen var under 3 kilo, 38 prosent mellom 3-7 kilo og 32 prosent over 7 kilo.

5.3. Fiske etter rømd oppdrettsfisk 2002/2003

Det ekstraordinære fisket etter rømd oppdrettsfisk gav ein samla fangst på 33,2 tonn. Av dette var 32,5 tonn laks og 0,7 tonn sjøaure. Gjennomsnittsvakta var 3,2 kg for laks og 2,1 kg for sjøaure. 17,2 tonn av fangsten vart teke med krokarn, 9,0 tonn vart teke med setjegarn og 7,1 tonn med kilenøter.

5.4. Utviklinga av laksefisket i Noreg

Overlag har det vore ein reduksjon av laksebestanden i heile utbreiingsområdet til den nordatlantiske laksen. Reduksjonen kan kome av naturlege svingingar i naturen, dårlege vekstforhold i havet og for sterk utnytting av laksestammene. I tillegg er laksestammene utsett for ulike truslar som til dømes forsuring, sjukdom, parasittar, vassdragsregulering og rømd oppdrettslaks.

Den negative utviklinga i laksefisket i 1980-åra førte til omfattande innskrenkingar i sjølaksefisket frå og med 1989. Fiske med drivgarn blei forbode, og fiske med

krokgarn blei avgrensa. Fiskesesongen i elvane blei også avkorta. I fleire elvar der gytebestanden var truga, blei det innført fiskeforbod. I den ordinære statistikken over fiske etter laks og sjøaure er det ikkje skilt mellom fangst av vill laks og rømd oppdrettslaks. Med utviklinga av oppdrettsnæringa har det kome eit aukande innslag av rømd oppdrettslaks i fangstane, spesielt i kystområda. Fangststatistikken gir difor ikkje eit rett bilete av utviklinga i fangstane av vill laks. I følge Direktoratet for naturforvaltning er innslaget av rømd oppdrettslaks i landssamanheng i 2002 rekna til 34 prosent av sjøfisket med faststående reiskap i kystområda og 17 prosent av sportsfisket i elvane. Imidlertid bør ein ta omsyn til at det i berekningane av innslaget i sportsfiske i 2002 er nytta eit mindre utval av elvar enn tidlegare år.

6. Meir informasjon

6.1 Internett

Statistisk sentralbyrå har websider på Internett. Her er det mellom anna er mogleg å finne meldingane frå Dagens Statistikk (før 1999 Ukens Statistikk), der resultatata først blir gjort offentlege. Detaljert statistikk for sjøfiske og elvefiske finst i Statistikkbanken: <http://www3.ssb.no/statistikkbanken>.

På websidene ligg heile publikasjonen i PDF-format på adressa <http://www.ssb.no>

6.2 Kontakt i Statistisk sentralbyrå

Dersom du ønskjer anna informasjon, ta kontakt med Anne Turi Baklien, tel. 62 88 52 30, e-post: anne.turi.baklien@ssb.no, eller Åse Mobråten, tel. 62 88 52 31, e-post: ase.mobraten@ssb.no. Telefax: 62 88 50 61. Postadresse: Seksjon for primærnæringsstatistikk, Statistisk sentralbyrå, 2225 Kongsvinger.

1. Introduction

The statistics for river fishing of salmon, sea trout and migratory char was earlier based upon catch journals collected by the salmon fishery boards. As from 1993 the statistics is based upon catch journals collected by county authorities. The statistics for sea fishing of salmon and sea trout is based upon catch journals mailed directly to Statistics Norway by the fishermen themselves.

As from 1997 the Directorate for Nature Management (DN) opened for specific fishing for escaped farmed fish in the counties of Rogaland, Hordaland, Sogn og Fjordane, Møre og Romsdal, Sør-Trøndelag, Nord-Trøndelag, Nordland and Troms. The time period for this particular fishing is between 1 October and 28 February.

The catch statistics is important for the national and international management of anadromous salmonids.

2. Sources and methods

2.1. Coverage

The statistics refer to all catch by wedge-shaped seine and bend net of salmon and sea trout irrespective of whether the fish has been sold, stored, used for own household or given away. Because of missing basis of calculation, the value of catch will not be published from the year 2000. Today all Norwegian catch of salmon takes place within the limit of the 12 nautic miles fishing zone. Up to 1975 the Norwegians were also fishing beyond this zone and off Greenland. The catch outside the fishing zone has not been included in the ordinary statistics.

2.2. Sources of data and data collection

Sea fishing

The statistics of sea fishing is based on catch journals filled in by the fishermen themselves and sent to Statistics Norway by the end of the fishing season. Statistics Norway yearly receives an updated register of fishermen from the county authorities. This register enables Statistics Norway to send reminders to fishermen, asking for missing catch journals.

River fishing

The statistics of river fishing is based on various catch reports collected by land owners and sent to the county authorities. These authorities compile the data for each watercourse and forward the results to Statistics Norway.

2.3. Verification of data

Statistics Norway transmits the data from catch journals and rivers reports to it-media. Automatic quality

controls are introduced, searching for absolute as well as possible errors. Possible errors refer to the average weight of the fish. If necessary, contact is made with the county authorities to discuss quality of data on river fishing.

3. Concepts and Variables

Weight. The fish weight is stated in kilos live weight. Before 1993 the figures for salmon were specified into two groups: Salmon 3 kilos and over and salmon under 3 kilos. From 1993 the figures are specified into three groups: Salmon under 3 kilos, salmon between 3 and 7 kilos and salmon over 7 kilos.

4. Errors and inaccuracy

Missing or late catch journals are often a problem. The statistics is therefore not complete, and the quality of the data vary between the watercourses. In particular, data from small rivers, where the fishing is weakly organised, are incomplete and less reliable. To some extent rough estimates are used to replace erroneous or missing data.

In the ordinary fisheries for salmon and sea trout no distinction is made between wild fish and escaped farmed fish. Some fishermen include escaped farmed salmonids in their records, and figures for both sea and river could therefore be a little overrated.

Despite some of the deficiencies described above, the statistics is considered to give fairly correct picture of the development of the year to year catch of fish.

5. Some main results

5.1. Sea fisheries

In 2002, total catch of salmon and sea trout was 607 tonnes, of which 596 tonnes were salmon. The average weight of salmon caught in 2002 was 4.3 kilos. 20 per cent of the salmon was under 3 kilos, 52 per cent between 3-7 kilos and 28 per cent over 7 kilos.

5.2. River fisheries

In 2002, total catch of salmon, sea trout and migratory char was 517 tonnes, of which 423 tonnes were salmon. Tana was also in 2002 the most important watercourse, with a total catch of about 104 tonnes, followed by Orkla, Gaula, Numedalslågen and Namsen.

The average weight of salmon caught in 2002 was 3.6 kilos. 30 per cent of the salmon was under 3 kilos, 38 per cent between 3-7 kilos and 32 per cent over 7 kilos.

5.3. Fishing for escaped farmed salmon 2002/2003

The total catch of escaped farmed fish was 33.2 tonnes, of which 32.5 tonnes were salmon and 0.7 tonnes were sea trout. The average weight for salmon was 3.2 kilos, and for sea trout 2.1 kilos.

17.2 tonnes of escaped farmed fish was taken with bend nets, 9.0 tonnes with set nets and 7.1 tonnes was taken with wedge-shaped seines.

5.4. Development of salmon and sea trout fisheries in Norway

Overall, the stocks have been reduced in the whole area for North Atlantic salmon. The reduction can be due to natural cycles, temporary poor conditions or too high exploitation.

The negative development of the salmon fishery in the eighties caused comprehensive restrictions in sea catch of salmon as from 1989. Drift net fishing was forbidden and use of bend net limited. Also the season for river fishing was reduced. In rivers important for spawning, fishing was totally forbidden.

In the ordinary statistics over salmon and sea trout fishery no distinction is made between wild salmon and escaped farmed salmon. The fraction of escaped farmed salmon has been increasing and the statistics do not give a right picture of catch of wild salmon.

According to the Directorate for Nature Management the share of escaped farmed salmon in 2002 is calculated to 34 per cent of the sea catch along the coast and 17 per cent of angling in rivers.

6. Additional information

6.1. Internet dissemination

Statistic Norway has web-pages on the Internet. The web-address is: <http://www.ssb.no>, and <http://www3.ssb.no/statistikkbanken/>.

6.2. Contact persons in Statistics Norway

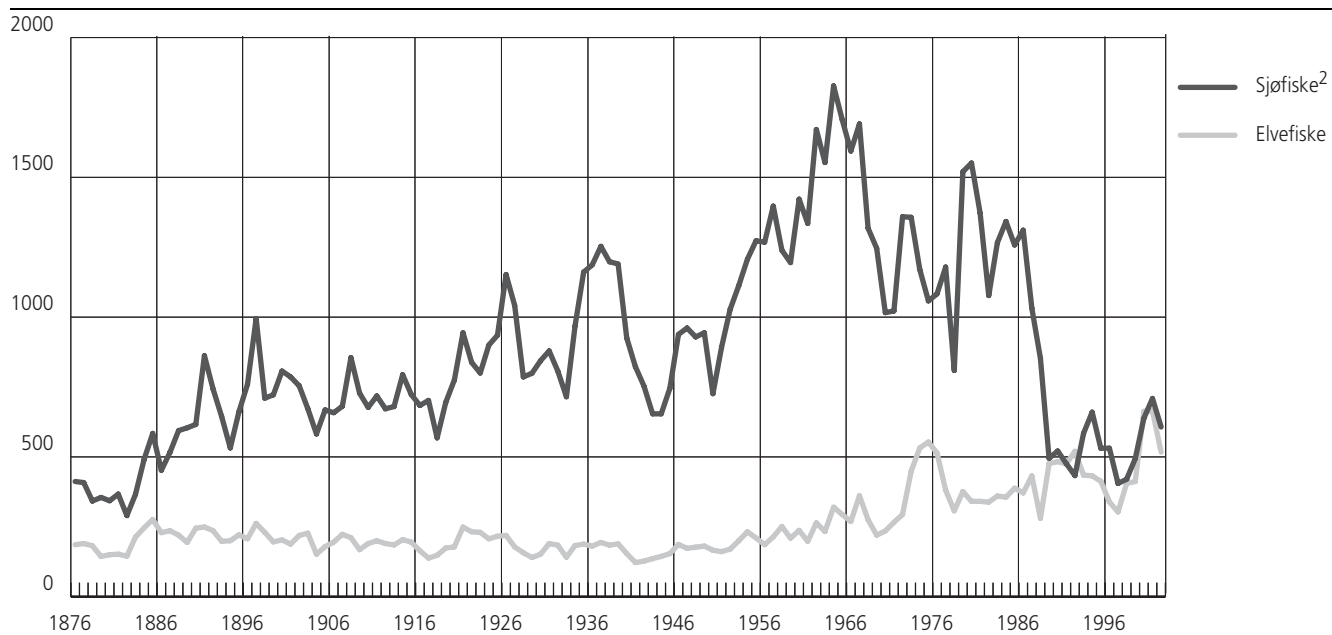
If you want more information, please contact Anne Turi Baklien, Division for Primary Industry Statistics, telephone + 47 62 88 52 30 or Åse Mobråten, Division for Primary Industry Statistics, Telephone + 47 62 88 52 31.

Telefax: + 47 62 88 50 61.

E-mail: anne.turi.baklien@ssb.no or ase.mobraten@ssb.no

Address: Seksjon for primærnæringsstatistikk, Statistisk sentralbyrå, 2225 Kongsvinger.

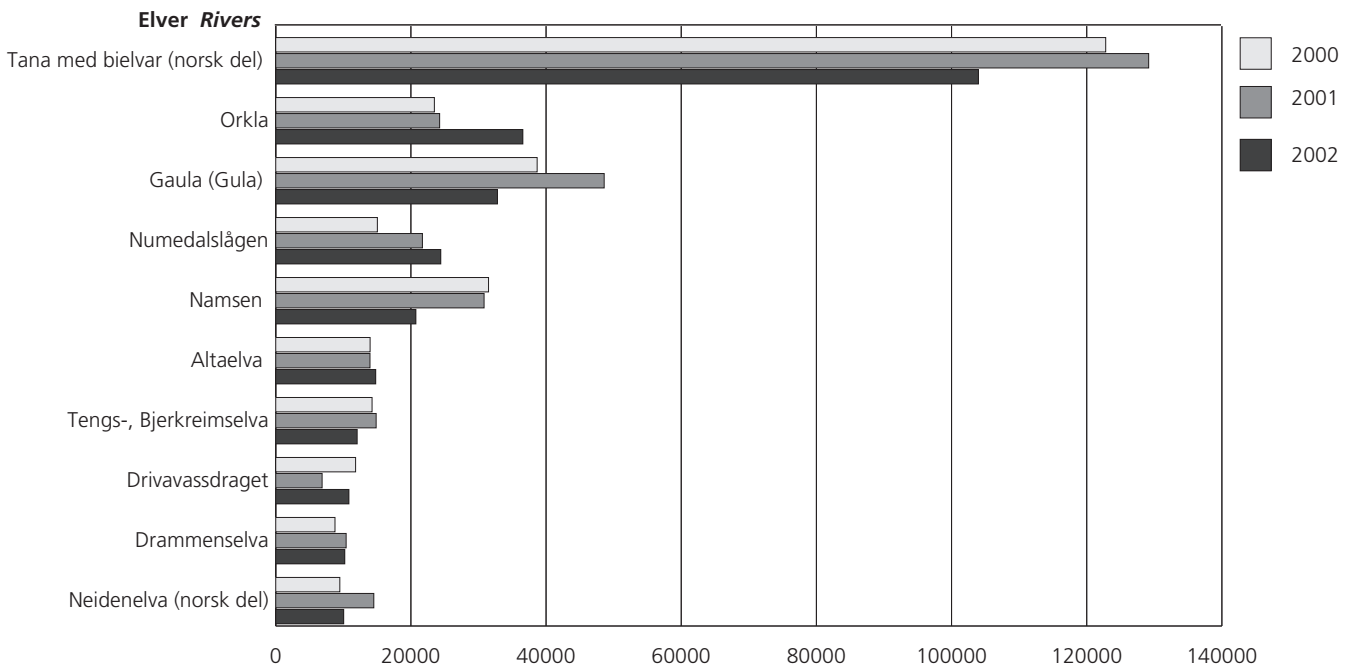
Figur 1. Sjø- og elvefiske etter laks, sjøaure og sjørøye. 1876-2002¹. Tonn
Sea and river fishing for salmon, sea trout and migratory char. 1876- 2002¹. Tonnes



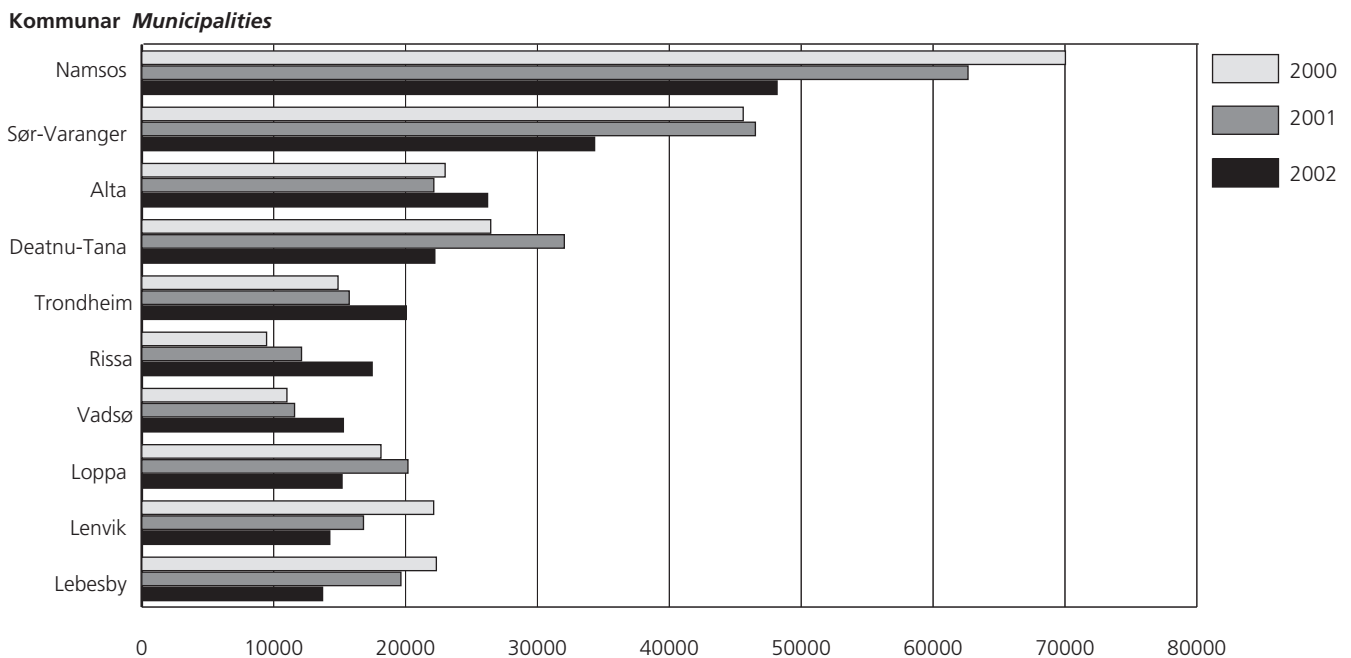
¹ Frå og med 1993 er det nytta nye rutiner for innsamling. *From 1993 there has been new routines for data collection.*

² Frå og med 1989 er drivgarnfiske forbode. *As from 1989 drift net fishing is forbidden.*

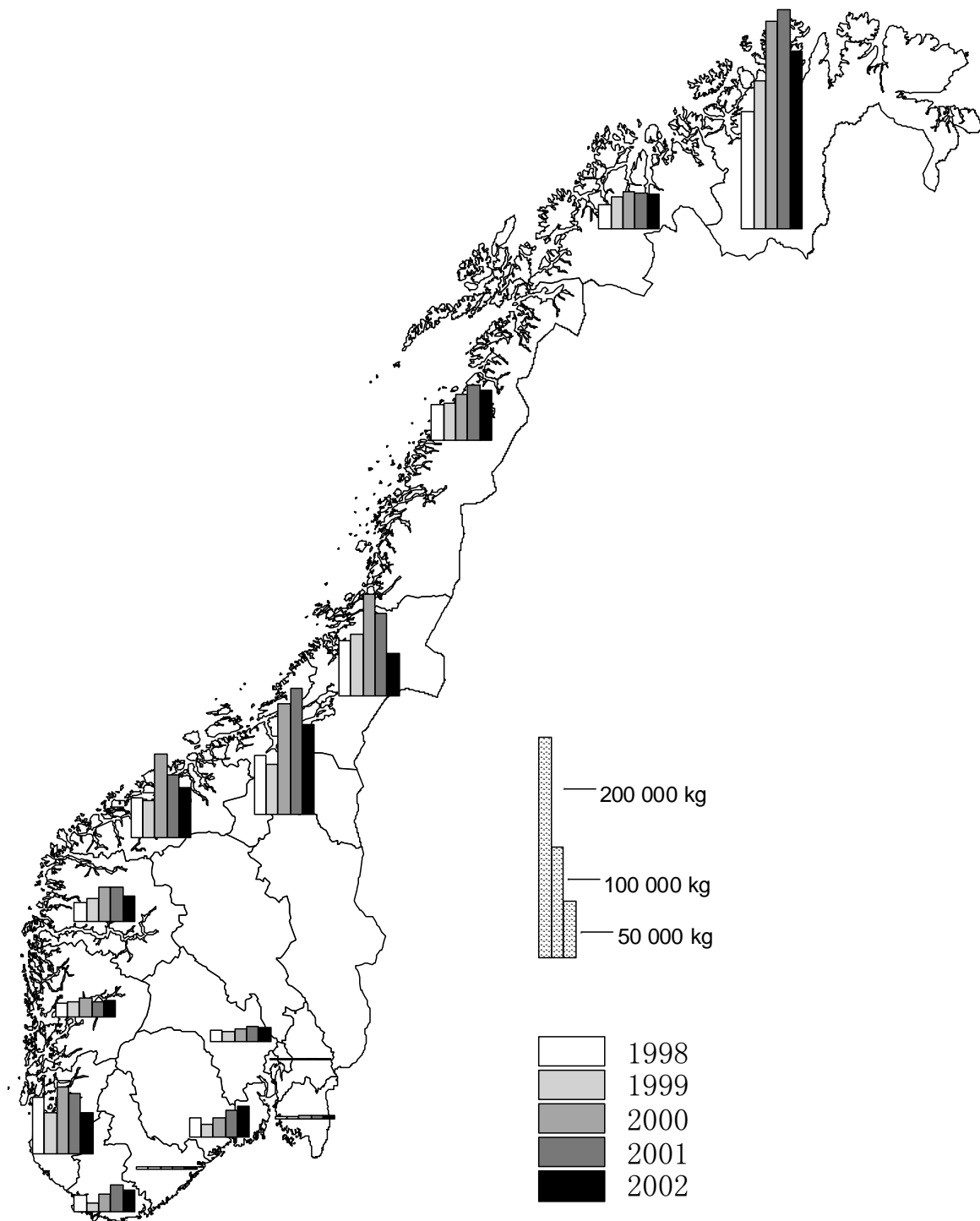
Figur 2. Elvefiske. Fangst av laks, sjøaure og sjørøye i elvar/vassdrag med størst fangst i 2002. Kg
River fishing. Catch of salmon, sea trout and migratory char in rivers/water courses with the biggest catch in 2002. Kg



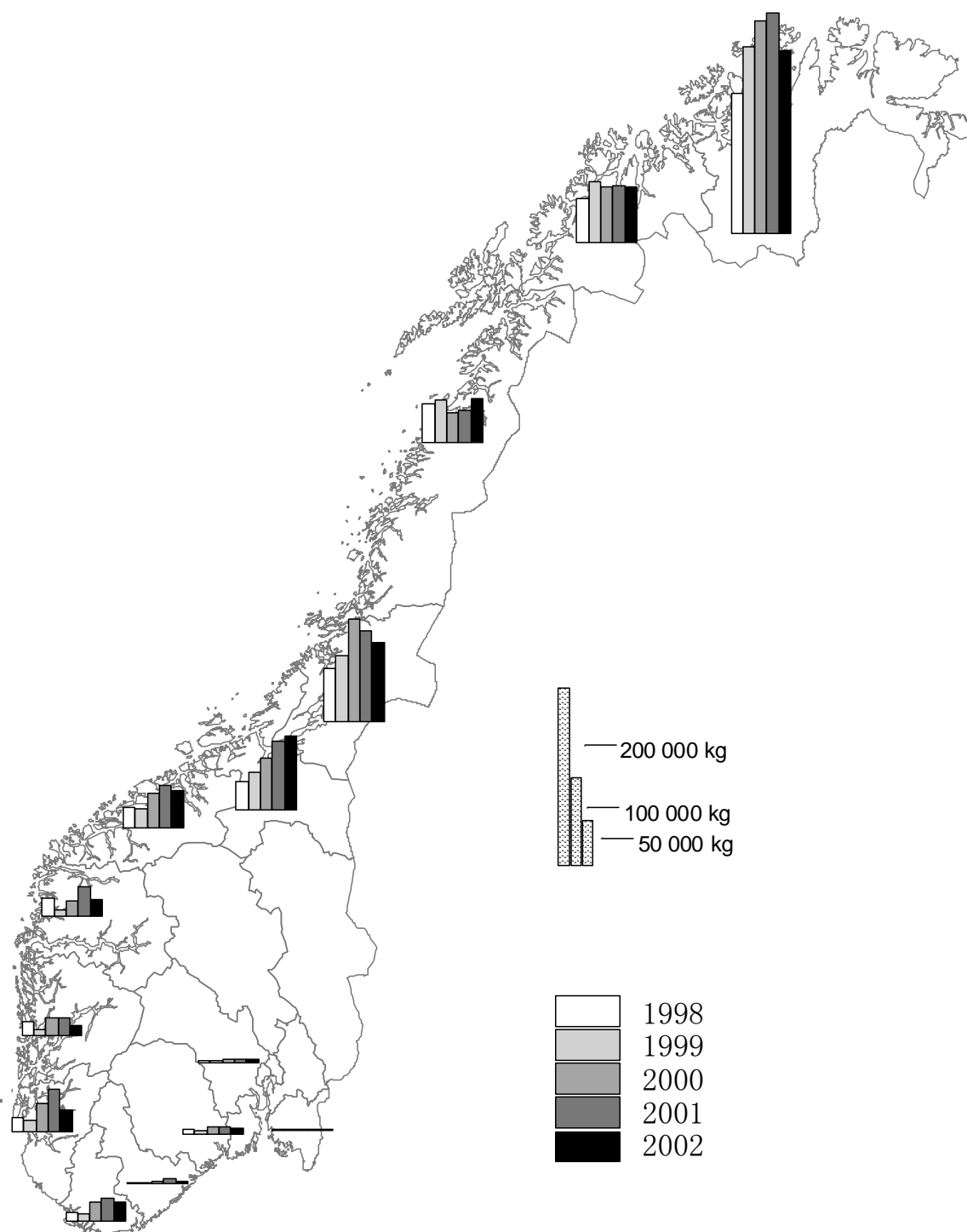
Figur 3. Sjøfiske. Fangst av laks og sjøaure i kommunar med størst fangst i 2002. Kg
Sea fishing. Catch of salmon and sea trout in municipalities with the biggest catch in 2002. Kg



Figur 4. Elvefiske. Fangst av laks, sjøaure og sjørøye, etter fylke. 1998-2002. Kg
River fishing. Catch of salmon, sea trout and migratory char, by county. 1998-2002. Kg



Figur 5. Sjøfiske. Fangst av laks og sjøaure, etter fylke. 1998-2002. Kg
Sea fishing. Catch of salmon and sea trout, by county. 1998-2002. Kg



1. Lakse- og sjøaufishe. 1876-2002. Tonn
Salmon and sea trout fishing. 1876-2002. Tonnes

År Year	I alt Total	Sjøaufishe ¹ Sea fishing ¹	Elveaufishe River fishing
1876	598	412	186
1877	598	408	190
1878	524	342	182
1879	499	355	144
1880	493	343	150
1881	519	367	152
1882	435	290	145
1883	579	366	213
1884	737	491	246
1885	860	584	276
1886	681	452	229
1887	752	516	236
1888	814	594	220
1889	798	604	194
1890	861	616	245
1891	1 111	862	249
1892	979	743	236
1893	842	644	198
1894	732	532	200
1895	882	661	221
1896	967	760	207
1897	1 257	995	262
1898	940	710	230
1899	918	722	196
1900	1 010	807	203
1901	974	786	188
1902	973	754	219
1903	899	672	227
1904	734	582	152
1905	847	668	179
1906	853	658	195
1907	904	681	223
1908	1 066	855	211
1909	896	728	168
1910	867	677	190
1911	918	718	200
1912	862	672	190
1913	865	680	185
1914	998	794	204
1915	918	723	195
1916	848	684	164
1917	840	702	138
1918	716	568	148
1919	869	695	174
1920	953	775	178
1921	1 193	944	249
1922	1 070	838	232
1923	1 030	800	230
1924	1 107	900	207
1925	1 151	935	216
1926	1 371	1 152	219
1927	1 219	1 041	178
1928	943	786	157
1929	939	799	140
1930	996	844	152
1931	1 069	879	190
1932	991	807	184
1933	856	715	141
1934	1 151	968	183
1935	1 349	1 161	188
1936	1 368	1 187	181
1937	1 447	1 253	194
1938	1 382	1 198	184
1939	1 379	1 190	189
1940	1 079	925	154
1941	945	823	122
1942	880	753	127
1943	790	654	136
1944	798	654	144

1. Lakse- og sjøaurefiske. 1876-2002. Tonn
(framh.). *Salmon and sea trout fishing. 1876-2002. Tonnes*

År Year	I alt Total	Sjøfiske ¹ Sea fishing ¹	Elvefiske River fishing
1945	899	745	154
1946	1 125	938	187
1947	1 134	961	173
1948	1 106	929	177
1949	1 125	944	181
1950	892	726	166
1951	1 053	892	161
1952	1 198	1 028	170
1953	1 313	1 113	200
1954	1 439	1 207	232
1955	1 483	1 273	210
1956	1 454	1 268	186
1957	1 611	1 397	214
1958	1 490	1 239	251
1959	1 404	1 195	209
1960	1 659	1 422	237
1961	1 533	1 335	198
1962	1 935	1 671	264
1963	1 786	1 553	233
1964	2 147	1 827	320
1965	2 000	1 706	294
1966	1 863	1 594	269
1967	2 052	1 691	361
1968	1 593	1 318	275
1969	1 466	1 246	220
1970	1 251	1 016	235
1971	1 288	1 022	266
1972	1 653	1 359	294
1973	1 806	1 357	449
1974	1 702	1 170	532
1975	1 611	1 058	553
1976	1 597	1 083	514
1977	1 560	1 179	381
1978	1 116	809	307
1979 ²	1 896	1 520	376
1980	1 892	1 551	341
1981	1 713	1 372	341
1982	1 415	1 077	338
1983	1 626	1 266	360
1984	1 698	1 342	356
1985	1 646	1 258	388
1986	1 681	1 311	371
1987	1 464	1 032	432
1988	1 132	852	280
1989 ³	972	495	476
1990	1 004	521	483
1991	951	476	475
1992	952	433	520
1993 ⁴	1 019	584	435
1994	1 092	660	432
1995	944	531	413
1996	870	531	339
1997	708	405	303
1998	825	420	405
1999	907	494	412
2000	1 302	638	663
2001	1 374	709	664
2002	1 124	607	517

¹ Gjeld fiske innanfor fiskerigrensa. Refers to fishing within the Norwegian fishing zone. ² Frå og med 1979 har opplysningar for drivgarnfiske blitt samla inn i egne fangstdagbøker, og ikkje gjennom laksestyra. From 1979 statistics on drift net fishing is based on catch journals from the fishermen. ³ Frå og med 1989 er drivgarnfiske forbode. As from 1989 drift net fishing is forbidden. ⁴ Frå 1993 er det nytta nye rutiner for innsamling. Sjå kap. 1 og 4. From 1993 there has been new routines for data collection. See chapt. 1 and 4.

2. Sjø- og elvefiske av laks. Fangst, etter storleiken på fisken og fylke. 1996-2002. Tonn
Sea and river fishing for salmon. Catch, by size of fish and county. 1996-2002. Tonnes

	1996	1997	1998	1999	2000	2001	2002
Laks i alt <i>Salmon, total</i>	788	630	740	811	1 183	1 269	1 019
Laks under 3 kg <i>Less than 3 kg</i>	215	241	296	318	506	418	249
Laks 3 kg og over <i>3 kg and over</i>	573	389	445	493	678	851	770
Fylke <i>County</i>							
Østfold	3	2	2	2	3	3	3
Akershus og Oslo	0	0	0	0	0	0	0
Buskerud	12	8	8	7	11	13	12
Vestfold	26	14	18	} 13	} 22	28	29
Telemark	1	1	1			2	2
Aust-Agder	3	2	2	1	2	5	3
Vest-Agder	16	13	20	13	32	46	37
Rogaland	52	41	59	41	83	94	53
Hordaland	41	20	20	14	29	28	19
Sogn og Fjordane	46	39	26	16	37	53	31
Møre og Romsdal	41	37	39	36	86	83	66
Sør-Trøndelag	64	38	77	80	148	182	156
Nord-Trøndelag	108	84	99	116	195	165	117
Nordland	76	56	59	60	51	58	66
Troms	55	47	59	81	83	82	78
Finnmark	243	229	253	331	412	429	347

3. Sjø- og elvefiske. Gjennomsnittsvekt for laks, etter fylke. 1995-2002. Kg
Sea and river fishing. Average weight of salmon, by county. 1995-2002. Kg

	1995	1996	1997	1998	1999	2000	2001	2002
Laks i alt <i>Salmon, total</i>								
Heile landet <i>The whole country</i>	3,6	3,8	3,3	3,0	3,2	3,1	3,5	3,9
Laks fiska i sjø <i>Salmon caught in sea</i>								
Heile landet <i>The whole country</i>	4,2	4,2	3,6	3,6	3,6	3,3	3,8	4,3
Østfold	3,4	4,1	4,2	3,9	4,4	4,1	4,2	4,4
Akershus og Oslo	-	-	-	-	-	-	-	-
Buskerud	3,7	4,4	4,3	4,5	3,7	3,8	4,3	4,0
Vestfold	3,8	4,6	3,9	4,4	} 3,9	} 3,8	3,7	4,2
Telemark	3,5	4,4	3,7	3,7			3,7	3,6
Aust-Agder	4,2	4,6	4,2	4,0	3,6	3,3	4,1	4,4
Vest-Agder	3,0	3,0	2,8	2,7	2,9	2,7	2,8	3,0
Rogaland	3,3	3,5	2,9	3,2	2,8	2,7	3,0	3,1
Hordaland	3,9	4,5	3,5	3,9	3,5	3,5	3,8	3,8
Sogn og Fjordane	4,2	4,6	3,5	3,8	3,3	3,4	3,5	4,2
Møre og Romsdal	3,7	4,0	3,4	3,3	3,1	3,0	3,4	4,3
Sør-Trøndelag	4,9	5,6	3,4	3,0	3,6	3,1	3,5	4,6
Nord-Trøndelag	4,4	4,9	3,2	3,8	3,2	3,2	3,7	4,4
Nordland	3,6	3,7	3,8	3,5	3,4	3,0	3,4	3,7
Troms	4,3	4,1	3,8	3,8	3,9	3,7	4,3	4,6
Finnmark	4,5	4,0	4,0	3,6	4,0	3,7	4,6	4,6
Laks fiska i elv <i>Salmon caught in rivers</i>								
Heile landet <i>The whole country</i>	2,9	3,2	2,8	2,5	2,7	2,9	3,2	3,6
Østfold	4,1	4,4	4,9	3,9	4,5	4,2	4,5	4,3
Akershus og Oslo	1,8	2,6	2,4	2,5	2,2	2,4	2,3	2,3
Buskerud	3,9	4,7	4,0	4,1	3,2	4,0	4,4	3,8
Vestfold	3,8	4,4	3,4	4,0	3,7	3,5	3,8	3,4
Telemark	2,5	2,3	2,4	3,0	3,2	2,8	2,8	2,3
Aust-Agder	2,5	2,2	2,5	2,5	2,0	2,5	2,3	2,2
Vest-Agder	2,3	2,2	2,2	2,1	2,3	2,2	2,2	2,4
Rogaland	2,3	2,4	2,2	2,1	2,0	2,3	2,4	2,3
Hordaland	3,0	3,4	3,2	3,7	2,7	3,0	3,0	3,5
Sogn og Fjordane	3,7	4,0	3,0	3,0	2,5	2,9	3,4	3,6
Møre og Romsdal	2,6	3,2	3,1	2,2	2,1	2,3	2,5	3,4
Sør-Trøndelag	3,2	4,9	2,8	2,1	2,9	3,1	3,2	4,3
Nord-Trøndelag	2,1	3,4	2,4	2,6	2,6	3,0	3,3	3,2
Nordland	2,2	2,3	2,5	2,5	2,2	2,3	2,4	2,7
Troms	2,8	2,5	2,6	2,8	3,1	3,3	3,5	3,8
Finnmark	3,7	3,1	3,0	3,0	3,0	3,4	4,0	4,2

4. Sjø- og elvefiske. Samla fangst. 1975-2002. Kg
Sea and river fishing. Total catch. 1975-2002. Kg

	Fangst i alt <i>Catch, total</i>	Sjøfiske ¹ <i>Sea fishing¹</i>				Sjøare og sjørøye ² <i>Sea trout and migratory char²</i>
		I alt <i>Total</i>	Laks <i>Salmon</i>			
			I alt <i>Total</i>	Under 3 kg <i>Less than 3 kg</i>	3 kg og over <i>3 kg and over</i>	
1975	1 610 988	1 057 646	1 031 598	330 370	701 228	26 048
1976	1 597 112	1 082 640	1 062 161	296 270	765 891	20 479
1977	1 560 042	1 179 291	1 152 973	352 493	800 480	26 318
1978	1 116 667	809 194	785 312	270 215	515 097	23 882
1979	1 895 742	1 520 140	1 503 178	527 706	975 472	16 962
1980	1 891 682	1 550 971	1 534 982	393 049	1 141 933	15 989
1981	1 713 288	1 372 050	1 357 651	395 092	962 559	14 399
1982	1 415 546	1 077 380	1 057 968	304 236	753 732	19 412
1983	1 626 142	1 266 031	1 244 143	508 485	735 658	21 888
1984	1 697 532	1 341 659	1 323 451	540 392	783 059	18 208
1985	1 645 650	1 257 825	1 239 021	515 652	723 369	18 804
1986	1 681 354	1 310 853	1 291 301	436 115	855 186	19 552
1987	1 464 177	1 031 818	1 013 571	368 390	645 181	18 247
1988	1 132 399	852 324	841 587	316 383	525 204	10 737
1989	971 613	495 213	487 516	234 655	252 861	7 697
1990	1 003 776	520 930	513 653	207 683	305 970	7 277
1991	950 924	475 753	469 799	172 597	297 202	5 954
1992	952 185	432 653	426 110	137 953	288 157	6 543
1993 ³	1 018 993	584 243	571 479	167 937	403 542	12 763
1994	1 092 650	660 321	644 736	260 091	384 645	15 585
1995	944 013	531 174	514 615	114 977	399 638	16 559
1996	869 239	530 513	520 018	116 969	403 049	10 495
1997	707 985	405 039	394 358	132 230	262 128	10 681
1998	825 303	420 481	409 508	127 310	282 198	10 973
1999	906 604	494 182	483 463	152 402	331 061	10 719
2000	1 301 712	638 337	626 530	250 996	375 534	11 807
2001	1 373 632	709 332	698 390	197 728	500 662	10 942
2002	1 124 197	606 906	596 264	122 720	473 545	10 642

	Elvefiske <i>River fishing</i>					Sjøare og sjørøye <i>Sea trout and migratory char</i>
	I alt <i>Total</i>	I prosent av fangst i alt <i>In per cent of catch, total.</i>	Laks <i>Salmon</i>			
			I alt <i>Total</i>	Under 3 kg <i>Less than 3 kg</i>	3 kg og over <i>3 kg and over</i>	
1975	553 342	34	505 420	168 942	336 478	47 922
1976	514 472	32	468 279	171 165	297 114	46 193
1977	380 751	24	335 488	117 816	217 672	45 263
1978	307 473	28	264 461	111 645	152 816	43 012
1979	375 602	20	327 697	153 324	174 373	47 905
1980	340 711	18	294 908	85 374	209 534	45 803
1981	341 238	20	297 662	71 364	226 298	43 576
1982	338 166	24	289 118	58 602	230 516	49 048
1983	360 111	22	305 645	84 476	221 169	54 466
1984	355 876	21	299 193	87 718	211 475	56 683
1985	387 825	24	321 967	122 836	199 131	65 857
1986	370 501	22	306 491	119 608	186 883	64 010
1987	432 359	30	371 783	122 355	249 428	60 576
1988	280 075	25	234 790	103 648	131 142	45 285
1989	476 400	49	416 942	200 848	216 094	59 458
1990	482 846	48	416 543	177 901	238 642	66 303
1991	475 171	50	407 125	169 485	237 640	68 046
1992	519 532	55	440 917	162 639	278 278	78 615
1993 ³	434 750	43	351 100	143 709	207 391	83 650
1994	432 329	40	351 441	155 315	196 125	80 888
1995	412 839	44	324 609	133 584	191 025	88 230
1996	338 726	39	267 450	98 036	169 414	71 276
1997	302 946	43	235 557	109 065	126 492	67 389
1998	404 822	49	330 731	168 359	162 373	74 091
1999	412 422	45	327 490	165 570	161 921	84 932
2000	663 375	51	556 830	254 701	302 128	106 545
2001	664 300	48	571 097	220 510	350 587	93 202
2002	517 291	46	422 917	126 670	296 247	94 374

¹ Frå og med 1979 blei opplysningar for drivgarnfiske samla inn i eigne fangstdagbøker, og ikkje gjennom laksestyra. Frå og med 1989 er drivgarnfiske forbode. *From 1979, statistics on drift net fishing is based on catch journals from the fishermen. As from 1989 drift net fishing is forbidden.* ² Frå og med 1993 registrerast ikkje oppgaver over sjørøye. *From 1993 data on migratory char are not registered.* ³ Frå 1993 er det nytta nye rutiner for innsamling av data. Sjå kap. 1 og 4. *From 1993 there has been new routines for data collection. See chapt. 1 and 4.*

5. Sjøfiske. Fangst, etter type reiskap. 1966-2002
Sea fishing. Catch, by fishing gear used. 1966-2002

	Fangst i alt <i>Catch, total</i>	Kastenot <i>Casting net</i>	Setjegarn <i>Set net</i>	Kilenot <i>Wedge- shaped seine</i>	Krokgarn <i>Bend net</i>	Sitjenot <i>Stationed lift net</i>	Drivgarn <i>Drift net</i>	Andre <i>Others</i>
	Tonn <i>Tonnes</i>							
					Prosent <i>Per cent</i>			
1966	1 594	100	69	..	2	..
1967	1 692	100	..	3	65	8	1	112
1968	1 318	100	2	6	65	9	1	16
1969	1 246	100	2	3	66	8	1	19
1970	1 016	100	2	5	62	12	1	18
1971	1 022	100	2	5	52	14	1	25
1972	1 359	100	2	4	49	13	1	30
1973	1 357	100	2	4	46	16	1	30
1974	1 171	100	2	6	44	19	1	27
1975	1 058	100	1	6	39	22	1	30
1976	1 083	100	1	5	34	23	1	35
1977	1 179	100	1	4	29	19	1	45
1978	809	100	1	4	23	18	1	52
1979 ²	1 520	100	-	-	15	17	1	66
1980	1 551	100	-	-	21	21	1	56
1981	1 372	100	-	-	19	19	1	60
1982	1 077	100	-	-	19	24	1	55
1983	1 266	100	-	-	14	19	0	65
1984	1 342	100	-	-	15	19	1	65
1985	1 258	100	-	-	19	27	1	53
1986	1 311	100	-	-	14	25	0	61
1987	1 032	100	-	-	15	30	0	54
1988	852	100	-	-	11	27	0	62
1989 ³	495	100	-	-	61	37	1	-
1990	521	100	-	-	64	35	1	-
1991	476	100	-	-	62	36	1	-
1992	433	100	-	-	65	34	0	-
1993 ⁴	584	100	-	-	68	32	-	-
1994	660	100	-	-	68	32	0	-
1995	531	100	-	-	70	30	-	-
1996	531	100	-	-	65	35	-	-
1997	405	100	-	-	72	28	-	-
1998	420	100	-	-	70	30	-	-
1999	494	100	-	-	67	33	-	-
2000	638	100	-	-	68	32	-	-
2001	709	100	-	-	68	32	-	-
2002	607	100	-	-	71	29	-	-

¹ Omfatter òg kastenøter. *Inclusive casting nets.* ² Frå og med 1979 har opplysningar for drivgarnfiske blitt samla inn i eigne fangst dagbøker, og ikkje gjennom laksestyra. *From 1979, statistics on drift net fishing is based on catch journals from the fishermen.* ³ Frå og med 1989 er drivgarnfiske forbode. *As from 1989 drift net fishing is forbidden.* ⁴ Frå 1993 er det nytta nye rutiner for innsamling av data. Sjå kap. 1 og 4. *From 1993 there has been new routines for data collection. See chapt. 1 and 4.*

6. Sjøfiske. Tal reiskap i bruk¹, etter fylke. 2000-2002
Sea fishing. Number of fishing gear used¹, by county. 2000-2002

	2000		2001		2002	
	Kilenot Wedge-shaped seine	Krokgarn ² Bend net ²	Kilenot Wedge-shaped seine	Krokgarn ² Bend net ²	Kilenot Wedge-shaped seine	Krokgarn ² Bend net ²
I alt Total	1 585	990	1 984	1 084	1 696	928
Østfold	6	15	5	10	10	16
Buskerud	15	6	19	7	14	9
Vestfold	31	11	27	17	34	16
Telemark						
Aust-Agder	7	7	8	7	12	8
Vest-Agder	64	109	69	126	98	126
Rogaland	101	-	131	:	123	-
Hordaland	54	-	102	3	80	-
Sogn og Fjordane	46	:	98	:	74	:
Møre og Romsdal	120	:	316	:	153	:
Sør-Trøndelag	149	-	175	-	175	-
Nord-Trøndelag	173	4	221	3	209	:
Nordland	245	8	258	7	240	4
Troms	220	:	222	-	219	-
Finnmark	354	822	333	896	255	742

¹ Tala er baserte på oppgaver frå fiskarane. *Data is based upon catch journals from the fishermen.* ² Det var forbode å fiske med krokgarn i Rogaland, Hordaland, Sogn og Fjordane, Møre og Romsdal, Sør-Trøndelag, Nord-Trøndelag, Nordland og Troms. *Bend net fishing was forbidden in the counties of Rogaland, Hordaland, Sogn og Fjordane, Møre og Romsdal, Sør-Trøndelag, Nord-Trøndelag, Nordland and Troms.*

7. Elvefiske. Talet på fisk og gjennomsnittsvekt, etter fylke. 2002
River fishing. Number of fish and average weight, by county. 2002

	Talet på fisk Number of fish				I alt Total	Gjennomsnittsvekt Average weight			
	Laks Salmon		Sjøaure og sjørøye Sea trout and migratory char	Sjøaure og sjørøye Sea trout and migratory char		Laks Salmon			Sjøaure og sjørøye Sea trout and migratory char
	Under 3 kg Less than 3 kg	3-7 kg				7 kg og over 7 kg and over	Under 3 kg Less than 3 kg	3-7 kg	
Heile landet The whole country . . .	70 584	33 696	14 532	104 674	3,6	1,8	4,8	9,2	0,9
Østfold	202	148	75	2	4,3	2,1	5,0	8,5	0,7
Akershus og Oslo	13	4	-	231	2,3	1,7	4,0	-	1,1
Buskerud	1 603	733	381	1 087	3,8	1,9	5,3	8,7	1,0
Vestfold	4 212	2 256	519	364	3,4	2,0	5,0	8,4	1,0
Telemark	565	126	7	15	2,3	1,8	4,2	8,0	1,1
Aust-Agder	254	41	4	349	2,2	1,6	4,9	7,8	1,0
Vest-Agder	5 468	1 230	115	2 005	2,4	1,9	4,3	8,2	1,1
Rogaland	10 482	2 556	289	3 978	2,3	1,6	4,6	8,5	0,9
Hordaland	1 273	1 113	176	4 227	3,5	1,8	4,7	8,5	1,1
Sogn og Fjordane	1 917	1 361	400	5 634	3,6	1,8	4,7	8,6	1,6
Møre og Romsdal	4 496	2 769	674	10 573	3,4	1,7	5,0	8,1	1,5
Sør-Trøndelag	8 503	6 084	3 050	2 695	4,3	1,8	5,4	8,8	1,0
Nord-Trøndelag	6 587	2 528	1 012	5 088	3,2	1,6	5,0	9,1	0,8
Nordland	5 252	1 966	367	28 467	2,7	1,6	4,5	8,0	0,8
Troms	2 678	1 190	716	19 796	3,8	1,9	4,9	9,0	0,6
Finnmark	17 079	9 591	6 747	20 163	4,2	1,9	4,5	9,8	0,7

Kg

8. Sjøfiske. Talet på fisk og gjennomsnittsvekt, etter fylke. 2002
Sea fishing. Number of fish and average weight, by county. 2002

	Talet på fisk Number of fish				Sjøaufe Sea trout	Gjennomsnittsvekt Average weight			
	Laks Salmon			I alt Total		Laks Salmon			Sjøaufe Sea trout
	Under 3 kg Less than 3 kg	3-7 kg	7 kg og over 7 kg and over			Under 3 kg Less than 3 kg	3-7 kg	7 kg og over 7 kg and over	
	Kg								
Heile landet The whole country	56 455	64 359	18 481	4 858	4,3	2,2	4,8	9,0	2,2
Østfold	81	125	29	4	4,4	2,3	5,0	7,9	1,5
Buskerud	287	182	72	80	4,0	2,2	5,0	8,4	2,0
Vestfold og Telemark	623	555	150	83	4,1	2,3	5,1	8,5	2,1
Aust-Agder	145	244	51	30	4,4	2,4	4,8	8,1	2,4
Vest-Agder	4 572	1 829	216	466	3,0	2,2	4,4	8,0	2,1
Rogaland	4 583	2 151	314	110	3,1	2,0	4,8	8,2	2,3
Hordaland	1 145	1 377	157	77	3,8	2,3	4,4	8,4	2,3
Sogn og Fjordane	1 665	2 140	421	53	4,2	2,2	4,8	8,3	2,4
Møre og Romsdal	2 868	5 199	857	961	4,3	2,1	4,9	8,3	2,4
Sør-Trøndelag	5 520	10 079	2 011	509	4,6	2,1	5,2	8,6	2,2
Nord-Trøndelag	6 683	10 041	2 372	1 317	4,4	2,0	5,0	8,7	2,1
Nordland	6 313	5 250	966	805	3,7	2,2	4,6	8,4	2,3
Troms	5 027	5 601	2 518	94	4,6	2,2	4,9	8,8	2,2
Finmark	16 943	19 586	8 347	269	4,6	2,3	4,5	9,4	2,0

9. Elvefiske. Fangst av laks, sjøaufe og sjørøye i elvar/vassdrag med størst fangst i 2002. Kg
River fishing. Catch of salmon, sea trout and migratory char in rivers/water courses with the biggest catch in 2002. Kg

	Kg
1 Tana med bielvar (norsk del)	103 972
2 Orkla	36 563
3 Gaula	32 808
4 Numedalslågen	24 419
5 Namsen	20 736
6 Altaelva	14 792
7 Tengs-, Bjerkreimselva	12 050
8 Drivavassdraget	10 826
9 Drammenselva	10 214
10 Neidenelva (norsk del)	10 054
11 Surma m/Rinna	9 683
12 Mandalselva	8 401
13 Stjørdalselva m/Sona	6 228
14 Beiarvassdraget	6 131
15 Ranaelva m/Plura	5 997
16 Vefsnvassdraget	5 940
17 Nidelva	5 688
18 Otra	5 513
19 Repparfjordelva m/Skaidjohka	5 168
20 Øvre Målselv m/Rostaelva	4 758

10. Sjøfiske. Fangst av laks og sjøaure i kommunar med størst fangst i 2002. Kg
Sea fishing. Catch of salmon and sea trout in municipalities with the biggest catch in 2002. Kg

Kommune Municipality	Kg
1 Namsos	48 171
2 Sør-Varanger	34 335
3 Alta	26 220
4 Deatnu -Tana	22 220
5 Trondheim	20 059
6 Rissa	17 469
7 Vadsø	15 285
8 Loppa	15 186
9 Lenvik	14 256
10 Lebesby	13 708
11 Berlevåg	12 704
12 Agdenes	12 696
13 Hasvik	11 780
14 Flatanger	10 821
15 Nordkapp	10 389
16 Tromsø	10 135
17 Porsanger	8 788
18 Eigersund	8 549
19 Måsøy	8 446
20 Fosnes	8 363

11. Sjøfiske. Tal fiskarar og fangst, etter reiskap som vart nytta, etter fylke. 2002. Kg
Sea fishing. Number of fishermen and catch, by fishing gear used, by county. 2002. Kg

	Tal fiskarar Number of fishermen	Fangst i alt Catch, total	Kilenot Wedge-shaped seine	Krokgarn Bend net
I alt Total	1 805	606 906	427 954	178 952
Østfold	17	1 042	566	475
Buskerud	14	2 318	1 850	468
Vestfold	26	5 478	4 771	707
Telemark	3	186	:	:
Aust-Agder	10	2 008	1 669	340
Vest-Agder	128	20 982	12 534	8 448
Rogaland	108	22 420	22 420	-
Hordaland	47	10 230	10 230	-
Sogn og Fjordane	72	17 712	:	:
Møre og Romsdal	132	41 044	:	:
Sør-Trøndelag	125	81 967	81 967	-
Nord-Trøndelag	115	87 103	:	:
Nordland	220	47 953	47 150	802
Troms	195	61 191	61 191	-
Finnmark	593	205 274	39 864	165 410

12. Sjøfiske. Fangst, etter vektklasse og veke. 2002. Kg
Sea fishing. Catch, by weight of fish and week. 2002. Kg

Veke Week	Fangst i alt Catch, total	Laks Salmon				Sjøaufe Sea trout
		I alt Total	Under 3 kg Less than 3 kg	3-7 kg	7 kg og over Over 7 kg	
I alt Total	606 906	596 264	122 720	308 077	165 468	10 642
20	1 320	1 317	124	408	786	3
21	2 982	2 982	241	1 046	1 695	-
22	5 795	5 739	655	2 614	2 470	57
23	41 205	40 628	3 448	22 567	14 613	578
24	59 851	58 808	4 349	33 889	20 570	1 044
25	83 097	81 608	8 292	45 754	27 562	1 489
26	88 221	86 601	13 332	44 878	28 391	1 620
27	97 828	95 737	22 858	48 305	24 574	2 092
28	78 740	77 359	22 876	37 099	17 384	1 381
29	63 784	62 830	19 817	30 858	12 154	954
30	46 272	45 402	15 285	22 208	7 909	870
31	26 921	26 474	9 490	13 049	3 934	447
32	297	297	99	167	31	-
Uoppgitt <i>Unspecified</i>	10 593	10 484	1 856	5 234	3 394	109

13. Sjøfiske. Fangst, etter fylke og veke. 2002. Kg
Sea fishing. Catch, by county and week. 2002. Kg

Veke Week	Fangst i alt Catch, total	Østfold	Buskerud	Vestfold	Telemark	Aust-Agder	Vest-Agder	Rogaland
20	1 320	3	-	-	-	-	-	-
21	2 982	25	-	-	-	-	-	-
22	5 795	47	-	-	-	-	-	-
23	41 205	113	80	249	-	475	582	796
24	59 851	109	103	632	-	263	1 409	1 376
25	83 097	155	198	794	7	103	1 952	2 382
26	88 221	55	266	535	12	62	994	1 468
27	97 828	116	292	703	15	152	2 822	2 930
28	78 740	154	392	771	29	251	3 960	3 054
29	63 784	132	407	877	56	270	3 624	3 855
30	46 272	86	294	615	39	273	3 066	2 819
31	26 921	37	272	302	28	159	2 338	3 297
32	297	9	8	-	-	-	-	-
Uoppgitt <i>Unspecified</i>	10 593	-	6	-	-	-	235	442

I alt Total	Hordaland	Sogn og Fjordane	Møre og Romsdal	Sør- Trøndelag	Nord- Trøndelag	Nordland	Troms	Finnmark
	I alt Total	10 230	17 712	41 044	81 967	87 103	47 953	61 191
20	-	-	-	14	-	-	25	1 278
21	-	-	-	37	32	-	31	2 857
22	-	-	199	211	87	9	16	5 226
23	28	225	1 703	2 424	9 082	134	20	25 296
24	102	450	1 815	11 610	10 341	433	62	31 147
25	18	245	5 210	15 239	13 708	345	8 657	34 084
26	161	609	5 087	10 718	21 021	972	12 401	33 860
27	219	640	7 685	10 228	13 756	14 406	13 162	30 703
28	82	3 080	5 814	11 182	6 697	12 033	10 857	20 383
29	4 038	4 768	4 526	10 487	5 903	9 710	7 514	7 617
30	3 627	4 430	4 831	6 290	4 630	5 068	5 598	4 607
31	1 860	3 016	2 639	3 285	1 846	2 710	2 764	2 367
32	96	75	39	-	-	17	43	10
Uoppgitt <i>Unspecified</i>	-	173	1 497	244	-	2 118	42	5 837

15. Fiske etter rømd oppdrettsfisk. Fangst, etter vektklasse og fylke. 2002/2003. Kg
Fishing for escaped farmed fish. Catch, by weight of fish and county. 2002/2003. Kg

	Fangst i alt Catch, total	Laks Salmon			Sjøaure Sea trout	
		I alt Total	Under 3 kg Less than 3 kg	3-7 kg		7 kg og over Over 7 kg
1997/1998 ¹	35 470	33 083	12 515	19 324	1 244	2 387
1998/1999 ¹	40 951	39 333	8 186	26 981	4 166	1 617
1999/2000	36 282	35 136	7 550	24 466	3 120	1 146
2000/2001	37 827	36 456	11 126	22 566	2 764	1 372
2001/2002	28 468	27 648	8 790	16 582	2 276	821
2002/2003	33 210	32 510	10 990	18 907	2 613	700

2002/2003

Rogaland	205	205	180	25	-	-
Hordaland	9 311	9 216	3 974	4 495	748	95
Sogn og Fjordane	4 494	4 406	1 953	2 238	216	88
Møre og Romsdal	448	392	251	133	9	56
Sør-Trøndelag	254	253	61	192	-	2
Nord-Trøndelag	781	781	130	621	30	-
Nordland	12 834	12 426	3 264	8 040	1 122	407
Troms	4 883	4 832	1 178	3 164	489	52

¹ I tillegg er det teke 670 kg med andre reiskap i 1997/1998 og 397 kg i 1998/1999. In addition 670 kg in 1997/1998 and 397 kg in 1998/1999 were caught by other fishing gears.

16. Fiske etter rømd oppdrettsfisk. Fangst etter nytta reiskap og gjennomsnittsvekt, etter fylke. 2002/2003. Kg
Fishing for escaped farmed fish. Catch by fishing gear used and average weight, by county. 2002/2003. Kg

	Fangst Catch	Gjennomsnittsvekt Average weight				
		I alt Total	Kilenot Wedge-shaped seine	Krokgarn Bend net	Setjegarn ¹ Set net ¹	Laks Salmon
1997/1998 ²	35 470	5 011	30 459	..	3,1	2,5
1998/1999 ²	40 951	6 017	34 934	..	3,7	2,1
1999/2000	36 282	3 928	21 753	10 602	3,7	2,3
2000/2001	37 827	8 978	22 303	6 547	3,4	2,3
2001/2002	28 468	6 415	15 168	6 885	3,4	2,3
2002/2003	33 210	7 053	17 163	8 993	3,2	2,1

2002/2003

Rogaland	205	-	:	:	2,2	-
Hordaland	9 311	1 679	2 492	5 140	2,7	2,0
Sogn og Fjordane	4 494	2 401	1 199	895	3,4	2,8
Møre og Romsdal	448	-	:	:	2,4	1,8
Sør-Trøndelag	254	:	-	:	3,2	1,5
Nord-Trøndelag	781	:	-	:	4,0	-
Nordland	12 834	1 814	9 504	1 516	3,6	2,1
Troms	4 883	981	3 265	637	3,6	2,6

¹ Frå og med 1999 er fiske med setjegarn spesifisert. As from 1999 set net fishing is specified. ² I tillegg er det teke 670 kg med andre reiskap i 1997/1998 og 397 kg i 1998/1999. In addition 670 kg in 1997/1998 and 397 kg in 1998/1999 were caught by other fishing gears.

17. Sjøfiske. Samla fangst¹ av laks og sjøaure i nordiske land. 1971-2002. Tonn
Sea fishing. Total catch¹ of salmon and sea trout in Nordic countries. 1971-2002. Tonnes

År Year	Danmark Denmark	Finland	Noreg Norway	Sverige Sweden
1971	1 882	623	1 704	503
1972	1 653	699	1 867	505
1973	1 766	640	1 860	789
1974	1 915	747	1 540	783
1975	1 862	693	1 500	750
1976	1 691	686	1 099	711
1977	1 219	699	1 181	707
1978	882	538	815	575
1979	987	558	1 527	630
1980	1 129	668	1 561	666
1981	1 160	799	1 379	489
1982	1 021	976	1 087	588
1983	1 174	1 065	1 274	587
1984	1 451	1 545	1 355	791
1985	1 554	1 433	1 270	1 068
1986	889	1 537	1 329	995
1987	1 012	1 676	1 048	1 040
1988	849	846	859	878
1989 ²	923	1 272	507	1 325
1990	840	2 389	534	1 335
1991	698	2 268	482	998
1992	705	2 118	437	1 166
1993	650	1 838	587	1 038
1994	795	1 165	665	771
1995	640	1 288	535	478
1996	593	1 127	536	648
1997	543	1 192	413	525
1998	543	842	433	719
1999	487	715	500	471
2000	477	704	650*	507
2001	485	536*	721*	349
2002*	356	..	613	282

¹ Tala omfattar òg bifangst frå anna fiske samt laksefiske utanfor fiskerigrensa for dei åra dette var tillate (til og med 1975). *Inclusive by-catch from other fisheries and salmonid fishing beyond the Norwegian fishing zone for the years such fishing was permitted (up to 1975).* ² Frå og med 1989 er drivgarnfiske forbode. *From 1989 drift net fishing is forbidden.*

Tidlegare utgitt på emneområdet

Previously issued on the subject

Noregs offisielle statistikk (NOS)

Official Statistics of Norway

Fiskeriteljing 1948 Hefte I - III

Recensement des Pêches Maritimes 1948 Volume I - III

XI 62

XI 70

XI 104

Fiskeriteljing 1960 Hefte I - III

Fishery Census 1960 Volume I - III

XII 85

XII 111

XII 181

Fiskeriteljing 1971 Hefte I - IV

Fishery Census 1971 Volume I - IV

A 559

A 582

A 632

A 687

Fiskeristatistikk

I åra 1900-1976 blei publikasjonen gitt ut av Fiskeridirektoratet. Frå og med 1977 har Statistisk sentralbyrå stått som utgivar.

Fishery Statistics

The publication was issued by the Directorate of Fisheries until 1977.

B 869 1987

B 957 1988-1989

C 4 1989-1990

C 93 1990-1991

C 226 1991-1992

C 308 1992-1993

C 393 1993-1994

C 464 1994-1995

C 552 1995-1996

C 623 1996-1997

C 683 1997-1998

C 698 1998-1999

C 712 1999-2000

Lakse- og sjøaurefiske i elvane

River Fishing of Salmon and Sea Trout

A 347 1876-1968

Lakse- og sjøaurefiske er gitt ut kvart år frå 1963. Frå og med 1986 - 1992 er den gitt ut under namnet Fiske og oppdrett av laks mv.

Salmon and Sea Trout Fisheries is published every year from 1963. As from 1986 - 1992 the publication is published under the name Fishing and Rearing of Salmon etc.

B 906 1988

B 985 1989

C 56 1990

C 94 1991

C 239 1992

Lakse- og sjøaurefiske

Salmon and Sea Trout Fisheries

C 313 1993-1995

C 406 1996

C 489 1997

C 553 1998

C 608 1999

C 685 2000

C 716 2001

Fiskeoppdrett

Rearing of Fish

C 413 1993-1994

C 484 1995

Fiskeoppdrett

Fish Farming

C 546 1996

C 555 1997

C 609 1998

C 700 1999

C 711 2000

Historisk statistikk 1978 Kap. VI

Historical Statistics 1978 Chapter VI

XII 291

Historisk statistikk 1994 Kap. 15

Historical Statistics 1994 Chapter 15

C 188

Dei sist utgitte publikasjonane i serien Noregs offisielle statistikk

Recent publications in the series Official Statistics of Norway

- C 736 Jordbruksstatistikk 2001 *Agricultural Statistics 2001*. 2003. 127s. 155 kr inkl. mva. ISBN 82-537-5207-5
- C 737 Internett-målingen 2002 *The Internet Survey 2002*. 2002. 22s. 115 kr inkl. mva. ISBN 82-537-5209-1
- C 738 Strukturstatistikk for samferdsel og reiseliv 2000 *Structural Transport and Tourism Statistics 2000*. 2002. 59s. 140 kr inkl. mva. ISBN 82-537-5211-3
- C 739 Kriminalstatistikk 2000 *Crime Statistics 2000*. 2003. 117s. 155 kr inkl. mva. ISBN 82-537-5214-8
- C 740 Innenlandske trasportytelser 1946-2001 *Domestic Transport performances 1946-2001*. 2002. 35s. 115 kr inkl. mva. ISBN 82-537-5218-0
- C 741 Handelsflåten 2001 *The Norwegian Merchant Fleet 2001*. 2003. 26s. 115 kr inkl. mva. ISBN 82-537-5226-1
- C 742 Olje- og gassvirksomhet 3. kvartal 2002. Statistikk og analyse. *Oil and Gas Activity 3rd Quarter 2002. Statistics and analysis*. 2002. 122s. 130 kr inkl. mva. ISBN 82-537-5229-6
- C 743 Ferieundersøkelsen 2001 *Holiday Survey 2001*. 2003. 26s. 115 kr inkl. mva. ISBN 82-537-5232-6
- C 744 Hurtigruta 2001 *The Coastal Express Liner Bergen-Kirkenes*. 2003. 19s. 115 kr inkl. mva. ISBN 82-537-5234-2
- C 745 Lastebiltransport. Nasjonal 1993-2001. Internasjonal 1996-2001 *Road Goods Transport. National 1993-2001. International 1996-2001*. 2003. 38s. 115 kr inkl. mva. ISBN 82-537-5236-9
- C 746 Census of Agriculture 1999. 2003. 202s. 230 kr inkl. mva. ISBN 82-537-5239-3
- C 747 Kvartalsvis investeringsstatistikk - industri, bergverksdrift og kraftforsyning 1998-2002 *Quarterly Investment Statistics - Manufacturing, Mining and Quarrying and Electricity Supply 1998-2002*. 2003. 39s. 115 kr inkl. mva. ISBN 82-537-5243-1
- C 748 Arbeidskraftundersøkelsen 2001 *Labour Force Survey 2001*. 2003. 72s. 140 kr inkl. mva. ISBN 82-537-5246-6
- C 749 Inntektsstatistikk for personer og familier 1999-2000 *Income Statistics for Persons and Families 1999-2000*. 2003. 60s. 140 kr inkl. mva. ISBN 82-537-5248-2
- C 750 Inntekts- og formuesstatistikk for husholdninger 2000 *Income and Property Statistics for Households 2000*. 2003. 93s. 140 kr inkl. mva. ISBN 82-537-5250-4
- C 751 Norwegian Standard Classification of Education. Revised 2000. 2003. 209s. 230 kr inkl. mva. ISBN 82-537-5256-3
- C 752 Utenrikshandel 2001 *External Trade 2001*. 2003. 153s. 190 kr inkl. mva. ISBN 82-537-5259-8
- D 188 Kvartalsvis ordrestatistikk for industrien *Quarterly Statistics on New Orders 1996-2002*. 2003. 30s. 115 kr inkl. mva. ISBN 82-537-6224-0
- D 189 Dødsårsaker 1991-2000 *Causes of Death 1991-2000*. 2003 76s. 140 kr inkl. mva. ISBN 82-537-6235-6
- D 242 Kvartalsvis lagerstatistikk for industrien 1996-2002 *Quarterly Statistics on Stocks 1996-2002*. 2003. 26s. ISBN 82-537-6366-2
- D 243 Produksjonsindeks for industri og bergverksdrift, olje- og gassutvinning og kraftforsyning 1996-2002. *The Production Volume Index; Manufacturing, Mining and Quarrying, Oil and Gas Extraction and Electricity Supply 1996-2002*. 2003. 44s. 115 kr inkl. mva. ISBN 82-537-6371-9
- D 246 Voksenopplæring. Studieforbund og fjernundervisningsinstitusjoner. 2003. 29s. 115kr inkl. mva. ISBN 82-537-6391-3
- D 247 Sjølvmeldingsstatistikk 2001 *Tax Return Statistics 2001*. 2003. 79s. 140 kr inkl. mva. ISBN 82-537-6394-8
- D 250 Sosialhjelp, barnevern og familievern 2001. *Social Assistance, Child Welfare Statistics and Family Counselling Services 2001*. 2003. 80s. 140 kr inkl. mva. ISBN 82-537-6400-6