



Barnehager 2000

Kindergartens 2000

Norges offisielle statistikk

I denne serien publiseres hovedsakelig primærstatistikk, statistikk fra statistiske regnskapssystemer og resultater fra spesielle tellinger og undersøkelser. Serien har først og fremst referanse- og dokumentasjonsformål. Presentasjonen skjer vesentlig i form av tabeller, figurer og nødvendig informasjon om datamaterialet, innsamlings- og bearbeidingsmetoder, samt begreper og definisjoner. I tillegg gis det en kort oversikt over hovedresultatene.

Serien omfatter også publikasjonene Statistisk årbok, Historisk statistikk, Regionalstatistikk og Veiviser i norsk statistikk.

Official Statistics of Norway

This series consists mainly of primary statistics, statistics from statistical accounting systems and results of special censuses and surveys, for reference and documentation purposes. Presentation is basically in the form of tables, figures and necessary information about data, collection and processing methods, and concepts and definitions. In addition, a short overview of the main results is given.

The series also includes the publications Statistical Yearbook of Norway, Historical Statistics, Regional Statistics and Guide to Norwegian Statistics.

© Statistisk sentralbyrå, oktober 2001
Ved bruk av materiale fra denne publikasjonen,
vennligst oppgi Statistisk sentralbyrå som kilde.

ISBN 82-537-4991-0
ISSN 0803-4664

Emnegruppe

04.02 Utdanningsinstitusjoner

Design: Enzo Finger Design
Trykk: Kopisenteret, SSB/370

Standardtegn i tabeller	Symbols in Tables	Symbol
Tall kan ikke forekomme	Category not applicable	.
Oppgave mangler	Data not available	..
Oppgave mangler foreløpig	Data not yet available	...
Tall kan ikke offentliggjøres	Not for publication	:
Null	Nil	-
Mindre enn 0,5 av den brukte enheten	Less than 0.5 of unit employed	0
Mindre enn 0,05 av den brukte enheten	Less than 0.05 of unit employed	0,0
Foreløpige tall	Provisional or preliminary figure	*
Brudd i den lodrette serien	Break in the homogeneity of a vertical series	—
Brudd i den vannrette serien	Break in the homogeneity of a horizontal series	

Forord

Denne publikasjonen gir statistikk per 15. desember 2000 om barnehager, barn, ansatte og årsverk i barnehagene. I hovedsak presenteres statistikken i fylkesvise oversikter. I tillegg gis noen sentrale tall for hver kommune samt bydelene i Oslo.

Noen hovedresultater er tidligere gitt i "Dagens statistikk" 28. juni 2001.

Statistisk sentralbyrå har websider på Internett under emne: Utdanningsinstitusjoner <http://www.ssb.no/04/02/10>, hvor det er mulig å finne noen hovedtall fra denne publikasjonen. Dessuten er det mulig å få en rekke andre, eller mer detaljerte tabeller ved å henvende seg direkte til Statistisk sentralbyrå (jf. kapittel 5). Disse gis elektronisk eller på papir.

Publikasjonen er utarbeidet av konsulent Elin Såheim Bjørkli med god hjelp av førstekonsulent Terje Risberg. Ansvarlig seksjonsleder er Elisabetta Vassenden, Seksjon for befolknings- og utdanningsstatistikk.

Statistisk sentralbyrå,
Oslo/Kongsvinger, 24. september 2001

Svein Longva

Johan-Kristian Tønder

Preface

This publication provides statistics about kindergartens, children, persons employed and man-years worked in kindergartens, as at 15 December, 2000. These statistics are mainly presented in the form of county reviews. In addition, some central figures are given for every municipality as well as the Oslo communities.

Some main results have been previously published in SSB web 28 June 2001.

Statistics Norway has Web site on the Internet by subject: Education http://www.ssb.no/english/statistics_by_subject/04education/, where some main figures from this publication can be found. Moreover, Statistics Norway may be contacted directly for several other tables or for more detailed tables (cf. chapter 5). These can be provided by electronic media or by paper.

This publication was prepared by Ms. Elin Såheim Bjørkli with the assistance of Mr. Terje Risberg. Responsible for this publication is Head of Division Ms. Elisabetta Vassenden, Division for Population and Education Statistics.

Statistics Norway,
Oslo/Kongsvinger, 24 September 2001

Svein Longva

Johan-Kristian Tønder

Innhold

Figurregister	7
Tabellregister	7
1. Opplegg og gjennomføring	9
1.1. Grunnlag for statistikken	9
1.2. Omfang	9
2. Begrep og kjennemerker	9
3. Feilkilder og usikkerhet ved resultatene	9
4. Noen hovedresultater	9
5. Mer informasjon	10
Vedlegg	
A. Barn 0-5 år, etter alder og fylke. 31. desember 2000	52
B. Årsmelding for barnehager per 15. desember 2000	53
Tidligere utgitt på emneområdet	55
De sist utgitte publikasjonene i serien Norges offisielle statistikk	56

Contents

List of figures	8
List of tables	8
1. Survey design	11
1.1. Statistical basis	11
1.2. Scope.....	11
2. Terms and variables	11
3. Sources of error and uncertainty of results	11
4. Some main results	12
5. More information.....	12
Appendices	
A. Children 0-5 years, by age and county. 31 December 2000	52
B. Annual report for child care centres per 15 December 2000. Questionnaire	53
Previously issued on the subject	55
Recent publications in the series Official Statistics of Norway	56

Figurregister

1.	Barn i barnehage i alderen 1-5 år i prosent av alle barn, etter fylke. 2000.....	13
2.	Styrere og pedagogiske ledere med førskolelærerutdanning. 2000. Prosent.....	13
3.	Barnehager, etter eierforhold. 2000. Prosent.....	14
4.	Barn i barnehager i grupper for oppholdstid per uke. 1993-2000.....	14
5.	Barn i barnehager i ulike aldersgrupper, i prosent av alle barn. 2000.....	15

Tabellregister

1.	Barn i barnehager, etter oppholdstid per uke og ulike aldersgrupper. 2000. Absolutte tall og prosent.....	16
2.	Barn i barnehager i ulike aldersgrupper, etter oppholdstid per uke og barnehagens eierforhold. 2000.....	17
3.	Barnehager, barn, ansatte og årsverk, etter barnehagens eierforhold. 2000.....	18
4.	Barnehager og antall barn, etter kommuneklasse og kommunestørrelse. 2000.....	19
5.	Barnehager, barn, ansatte og årsverk, etter fylke. 1975-2000.....	20
6.	Barn i barnehager, etter alder og fylke. 1975-2000.....	21
7.	Barn med oppholdstid i barnehage 0-8 timer per uke, etter alder og fylke. 2000.....	22
8.	Barn med oppholdstid i barnehage 9-16 timer per uke, etter alder og fylke. 2000.....	22
9.	Barn med oppholdstid i barnehage 17-24 timer per uke, etter alder og fylke. 2000.....	23
10.	Barn med oppholdstid i barnehage 25-32 timer per uke, etter alder og fylke. 2000.....	23
11.	Barn med oppholdstid i barnehage 33-40 timer per uke, etter alder og fylke. 2000.....	24
12.	Barn med oppholdstid i barnehage 41 timer eller mer per uke, etter alder og fylke. 2000.....	24
13.	Barn i barnehager, etter oppholdstid per uke, barnehagens eierforhold og fylke. 2000.....	25
14.	Barn i barnehager fra språklige og kulturelle minoriteter og barn med særlige behov, etter eierforhold og fylke. 2000.....	26
15.	Barnehager, barn, ansatte og årsverk, etter eierforhold og tilskuddsordning. 2000.....	27
16.	Familiebarnehager. Hjem og barn i familiebarnehager, etter barnehagens eierforhold og fylke. 1990-2000.....	27
17.	Barn i familiebarnehager, etter alder og fylke. 1990-2000.....	28
18.	Barn i åpen barnehage, etter eierforhold og fylke. 2000.....	29
19.	Ansatte og årsverk i barnehager, etter stilling og fylke. 1990-2000.....	30
20.	Ansatte og årsverk i barnehager, etter stilling og fylke. 1990-2000.....	31
21.	Ansatte og årsverk i barnehage, etter stilling og eierforhold. 2000.....	32
22.	Ansatte i barnehager, etter kjønn, stilling og fylke. 2000.....	33
23.	Barnehager og barn, etter kommune. 2000.....	34
24.	Ansatte og årsverk i barnehager, etter kommune. 2000.....	43

List of figures

1.	Children in kindergartens aged 1-5 years in percentage of all children, by county. 2000	13
2.	Directors and educational leaders with pre-school teacher education. 2000. Per cent	13
3.	Kindergartens, by ownership structure. 2000. Per cent	14
4.	Children in kindergartens grouped by hours of attendance per week. 1993-2000	14
5.	Children in kindergartens in different age groups, in percentage of all children. 2000	15

List of tables

1.	Children in kindergartens, by hours of attendance per week and different age groups. 2000. Absolute figures and per cent	16
2.	Children in kindergartens in different age groups, by hours of attendance per week and ownership structure of kindergarten. 2000	17
3.	Kindergartens, children, employees and man-years, by ownership structure of kindergarten. 2000.....	18
4.	Kindergartens and number of children, by class and size of municipality. 2000	19
5.	Kindergartens, children, persons employed and man-years, by county. 1975-2000	20
6.	Children in kindergartens, by age and county. 1975-2000	21
7.	Children with weekly attendance of 0-8 hours, by age and county. 2000	22
8.	Children with weekly attendance of 9-16 hours, by age and county. 2000	22
9.	Children with weekly attendance of 17-24 hours, by age and county. 2000	23
10.	Children with weekly attendance of 25-32 hours, by age and county. 2000	23
11.	Children with weekly attendance of 33-40 hours, by age and county. 2000	24
12.	Children with weekly attendance of 41 hours or more, by age and county. 2000	24
13.	Children in kindergartens, by weekly attendance, ownership structure of kindergarten and county. 2000	25
14.	Children in kindergartens from linguistic and cultural minorities and children with special needs, by ownership structure and county. 2000.....	26
15.	Kindergartens, children, persons employed and man-years, by ownership structure and type of municipal subsidy. 2000	27
16.	Family day-care centres. Private homes and children in family day-care centres, by ownership structure and county. 1990-2000	27
17.	Children in family day-care centres, by age and county. 1990-2000.....	28
18.	Children in open kindergartens by ownership structure and county. 2000	29
19.	Persons employed and man-years in kindergartens, by employment position and county. 1990-2000.....	30
20.	Persons employed and man-years in kindergartens, by employment position and county. 1990-2000.....	31
21.	Persons employed and man-years worked in kindergartens, by employment position and ownership structure. 2000.....	32
22.	Persons employed in kindergartens, by sex, employment position and county. 2000	33
23.	Kindergartens and children, by municipality. 2000	34
24.	Persons employed and man-years worked in kindergartens, by municipality. 2000.....	43

1. Opplegg og gjennomføring

1.1. Grunnlag for statistikken

Statistikken over barnehager er utarbeidet på grunnlag av årsmeldinger fra den enkelte barnehage (se vedlegg). Årsmeldingene sendes via fylkesmannen til Barne- og familiedepartementet og Statistisk sentralbyrå. 217 kommuner rapporterte årsmeldingene via KOSTRA (Kommune-Stat-Rapportering).

1.2. Omfang

Statistikken omfatter alle godkjente barnehager. Det gis opplysninger om antall barn i barnehage per 15. desember, institusjoner, ansatte og årsverk.

Når det gjelder antall *barn* er det gitt opplysninger om alder og oppholdstid. I tillegg er barna fordelt etter barnehagens eierforhold. Det gis opplysninger om antall barn i forhold til antall ansatte/årsverk, og andelen barn i barnehage i forhold til barn totalt i alderen 0-5 år og 1-5 år.

Dessuten er det gitt opplysninger over antall barn som er prioritert ved opptak pga. funksjonshemming, antall barn som får tildelt ekstra ressurser og antall barn som får morsmålstraning.

Ansatte og årsverk er fordelt etter stillingskategori og utdanningstype, og etter barnehagens eierforhold. Ansatte er også fordelt etter kjønn.

En *familiebarnehage* er en barnehage som organiserer sin virksomhet i private hjem. Forutsetningen er at en førskolelærer er ansatt som pedagogisk veileder. Førskolelæreren skal være tilknyttet enten en vanlig barnehage eller den kommunale administrasjon.

I hovedtrekk presenteres statistikken i fylkesvise oversikter. I tillegg gis noen nøkkeltall for hver kommune samt bydelene i Oslo i tabellene 23 og 24.

2. Begrep og kjennemerker

Barnehage er i lov om barnehager av 6. juni 1975 definert som en godkjent pedagogisk tilrettelagt virksomhet på dagtid for barn under opplæringspliktig alder. Barne- og familiedepartementet fastsetter forskrifter og retningslinjer for barnehagene.

En *familiebarnehage* er en barnehage som organiserer sin virksomhet i private hjem. Forutsetningen er at en førskolelærer er ansatt som pedagogisk veileder. Før-

skolelæreren skal være tilknyttet enten en vanlig barnehage eller den kommunale administrasjonen.

Åpne barnehager har ingen fast gruppe av barn, men tar imot barn sammen med foreldre eller andre voksne til lek og sosialt samvær. Fra og med 1999 er ikke barn i åpen barnehage tatt med i det totale tallet for antall barn i barnehage. Dette gjør at tallene ikke er direkte sammenlignbare med tidligere årganger der barn i åpen barnehage er inkludert. Barn i åpen barnehage er presentert i en egen tabell.

Der kommunen gir *tilskudd til barnehager* kan den stille som vilkår bl.a. å:

- godkjenne budsjettet
- fastsette foreldrebetaling
- fastsette kriterier for opptak av barn
- foreta opptak
- oppnevne representanter til barnehagens styre.

Ett *årsverk* er arbeid utført av en fulltidsansatt (37,5 timer per uke) i ett år.

Barnas *alder* oppgis i fylte år ved utgangen av 2000.

Et barns *oppholdstid* refererer seg til den avtalte oppholdstiden per uke, og ikke til faktisk oppholdstid.

Dekningsgrad er andel barn i barnehage i prosent av alle barn.

Barnehagelovens paragraf 9 har følgende ordlyd: "Kommunene har ansvar for at barn med funksjonshemninger så langt det er mulig, får plass i vanlig barnehage. Barnet skal ha prioritet ved opptak såfremt det kan ha nytte av oppholdet". Barn med særlige behov kan få tildelt ekstra ressurser i form av friplass, ekstra utstyr i barnehagen, ekstra ansatt hjelp o.a.

3. Feilkilder og usikkerhet ved resultatene

Opplysningene er hentet inn på skjema Q-0008 B; Årsmelding for barnehager per 15. desember 2000, eller på elektronisk skjema via KOSTRA. Ved utfylling av skjemaene i barnehagene og ved bearbeidingen i Statistisk sentralbyrå, vil det oppstå feil. Størsteparten av slike feil blir funnet ved hjelp av maskinelle og manuelle kontroller, og rettet.

4. Noen hovedresultater

Den 15. desember 2000 var det i alt 5 833 barnehager i drift i Norge. 2 984 av disse var offentlige og 2 849 var private. 189 839 barn hadde plass i barnehage. Dette utgjorde 52,2 prosent av alle barn i alderen 0-5 år. Ser man på barn i alderen 1-5 år, var dekningsgraden 62 prosent ved utgangen av 2000. I tillegg hadde 5 307 barn et tilbud i åpen barnehage.

Av de barna som hadde barnehageplass hadde 120 368 en avtalt oppholdstid på mer enn 32 timer per uke. Dette utgjorde 33,1 prosent av alle barn under 6 år. 108 719 hadde et barnehagetilbud på mer enn 40 timer per uke.

Dekningsgraden for barnehageplasser varierte mye mellom aldersgruppene. 82,5 prosent av 5-åringene hadde plass, mens tilsvarende tall for barn under 2 år var 14,4 prosent.

Det var også store geografiske forskjeller i dekningsgrad. Best dekning hadde Sogn og Fjordane der 61,6 prosent av barna hadde plass i barnehage. Deretter kom Finnmark som hadde en dekning på 59 prosent. Lavest dekningsgrad var det i Aust-Agder og Vest-Agder der henholdsvis 45,6 og 46,2 prosent av barna under 6 år hadde et tilbud.

Det var stor forskjell på fylkene når man ser på andelen heldagsplasser. Mens 52,2 prosent av barna i Oslo og 47,2 prosent i Finnmark hadde et tilbud på 33 timer eller mer i uken, var tilsvarende tall for Vest-Agder og Oppland henholdsvis 18,7 og 20,5 prosent.

I alt var det 52 673 personer ansatt i barnehagene per 15. desember 2000. Disse utførte 39 951 årsverk. Av de ansatte hadde 16 467 godkjent førskolelærerutdanning. Barnehageloven stiller krav om utdanning som førskolelærer eller annen likeverdig utdanning for styrere og pedagogiske ledere. I 2000 var det 13 991, eller 86,3 prosent, av i alt 16 218 i de to stillingsgruppene som hadde slik utdanning.

5. Mer informasjon

I tillegg til tabellene som publiseres i NOS Barnehager, er det mulig å få andre, eller mer detaljerte tabeller ved å henvende seg direkte til Statistisk sentralbyrå (SSB). De fleste tabellene i denne publikasjonen kan eksempelvis publiseres på kommunenivå eller etter andre regionale inndelinger. Tabeller kan sendes på papir (post eller telefaks), elektronisk på diskett eller med e-post.

Statistisk sentralbyrå har websider på Internett, hvor det er mulig å finne noen hovedtall fra denne publikasjonen. Webadressen er: <http://www.ssb.no>

Dersom du ønsker å bestille tabeller eller trenger mer informasjon, ta kontakt med:

Elin Såheim Bjørkli, tlf. 62 88 51 06, e-post: elin.saheim.bjorkli@ssb.no eller
Terje Risberg, tlf. 62 88 52 68, e-post: terje.risberg@ssb.no

1. Survey design

1.1. Statistical basis

Statistics on kindergartens are prepared on the basis of annual reports from individual kindergartens (see appendix). The annual reports are sent via the fylkesmann (chief administrative officer of a county), to the Ministry of Children and Family Affairs and to Statistics Norway. 217 municipalities presented their annual reports through the KOSTRA (Municipal-State Reporting).

1.2. Scope

The statistics includes all approved kindergartens. Information is given on the number of children in the kindergarten as at 15 December, institutions, persons employed and man-years worked.

With respect to the number of *children*, information is given on age and attendance. Moreover, children are distributed by the ownership structure of the kindergarten. Information is also given on the number of children in proportion to the number of persons employed/man-years, and the proportion of children in the kindergarten with relation to the total number of children in the age groups 0-5 and 1-5 years.

Furthermore, information is given on the number of children that are given priority because of handicap, the number of children that are allocated extra resources and the number of children who receive training in their mother tongue.

Persons employed and man-years worked are distributed by category of employment position, type of education and ownership structure of the kindergarten. Persons employed are also distributed by sex.

The statistics are mainly presented in the form of county reviews. In addition, some key figures are given for every municipality as well as the Oslo communities, in tables 23 and 24.

2. Terms and variables

According to the *kindergarten* legislation of 6 June 1975, kindergarten is defined as approved educational activities organised during the day for children below the age of compulsory education. The Ministry of Children and Family Affairs determines regulations and guidelines for kindergartens.

A *family day-care centre* is a kindergarten that organizes its activities in a private home, based on the premise that a kindergarten teacher is employed as educational supervisor. The kindergarten teacher should either be

attached to a normal kindergarten or the municipal administration.

Open kindergartens do not have a particular group of children, but they are for children who come together with parents or other adults to play and for social gathering. From 1999, children in open kindergartens are not included in the total number of children in kindergartens. This makes it difficult to compare the results with previous years. The data for children in open kindergartens is published in a separate table.

In cases where the municipality *grants subsidies to kindergartens*, it may stipulate the following requirements, among others:

- approval of budget
- fix parental fees
- decide on criteria for admission of children
- be responsible for admissions
- appoint representatives to the kindergarten's board

One *man-year* is work performed by a full-time employee (37.5 hours per week) in a year.

The *age* of the child given is age by the end of 2000.

A child's *attendance* refers to the agreed hours of attendance per week and not to the actual attendance.

Percentage is the proportion of children in kindergarten in percentage of all children.

The *Kindergarten Act section 9* says "municipalities are responsible for ensuring that as far as possible, handicapped children are given a place in a normal kindergarten. The child should be given priority in admission as long as he/she can benefit from being placed in a kindergarten." Children with special needs may be allocated extra resources in the form of free placement, extra equipment in the kindergarten, extra persons employed and such.

3. Sources of error and uncertainty of results

Data was compiled from completed Q-0008 B forms; Annual reports for kindergartens as at 15 December 2000, or by electronic forms through KOSTRA. Errors may occur when forms are filled out and when they are processed at Statistics Norway. The majority of errors are found and corrected with the help of mechanical and manual routines.

4. Some main results

On 15 December 2000, there was a total of 5 833 kindergartens operating in Norway. 2 984 of those was public and 2849 was private kindergartens.

189 837 children had a place in a kindergarten. This constituted 52.2 per cent of all children aged 0-5 years. The percentage of children aged 1-5, was 62 by the end of 2000. In addition, 5 307 children had a place in open kindergartens.

120 368 of those children who had a place in a kindergarten, had an agreed attendance of over 32 hours per week. This constituted 32 per cent of all children below the age of 6. 108 719 children had a kindergarten placement of more than 40 hours a week.

Percentage with kindergarten places varied between age groups. 82.5 per cent of 5-year olds had a place, while corresponding figures for children under 2 years was 14.4 per cent.

There were also great geographical differences. Sogn og Fjordane had the highest score where 61.6 per cent of children had a kindergarten place. Thereafter Finnmark with 59 per cent. The lowest percentages were in Aust-Agder and Vest-Agder with respectively 45.6 and 46.2 per cent of children had a place.

There was a total of 52 673 persons employed in kindergartens as at 15 December 2000. These persons performed 39 951 man-years. 16 467 of these persons employed had approved pre-school teacher education. The Kindergarten Act requires kindergarten directors and educational leaders to have pre-school teacher education or other equivalent education. In 2000, 13 991 or 86.3 per cent of the 16 218 persons in these two groups had such education.

5. More information

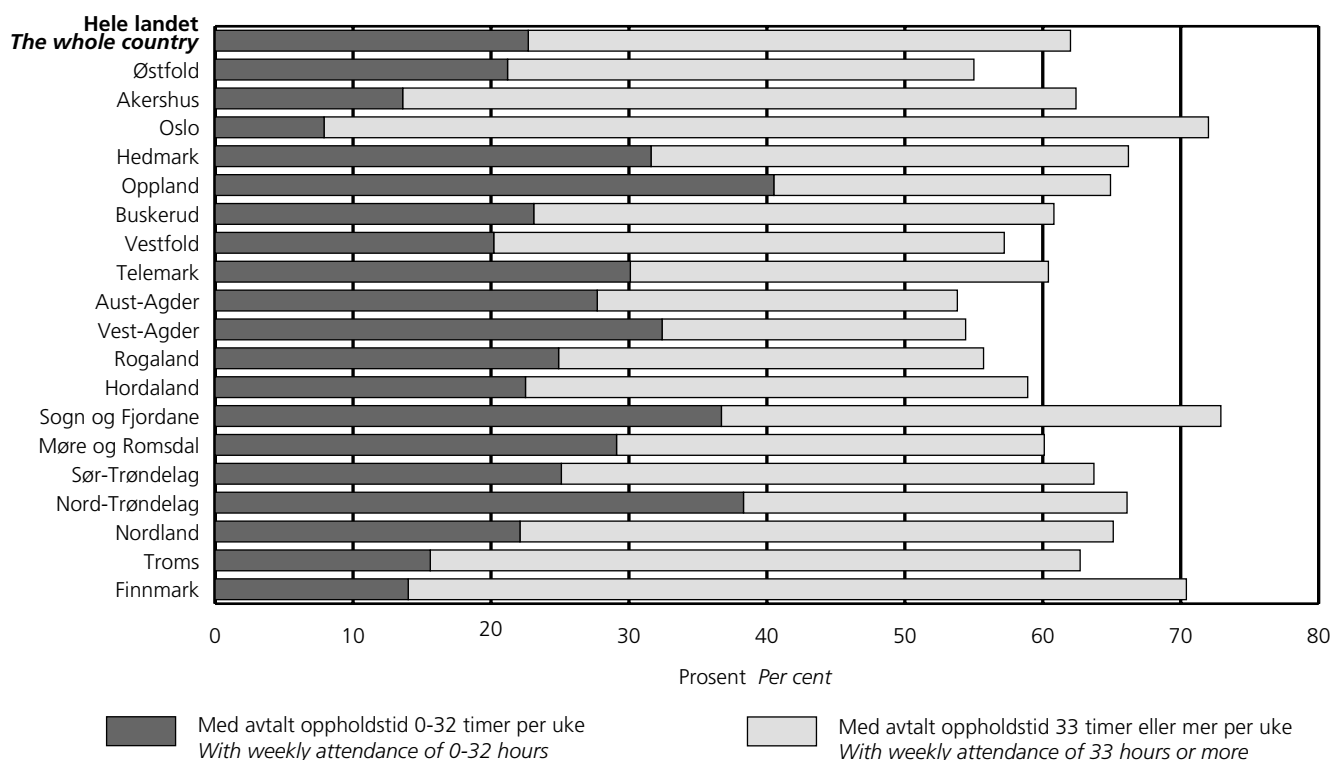
In addition to the tables that are published in the Official Statistics of Norway Kindergartens, other/more detailed tables are available from Statistics Norway. Most of the tables in this publication can be published as an example at municipal or other regional level. Tables can be sent by paper (post or telefax), diskette or e-mail.

Statistics Norway has web pages on Internet where some main figures from this publication can be found. The website address is: <http://www.ssb.no>

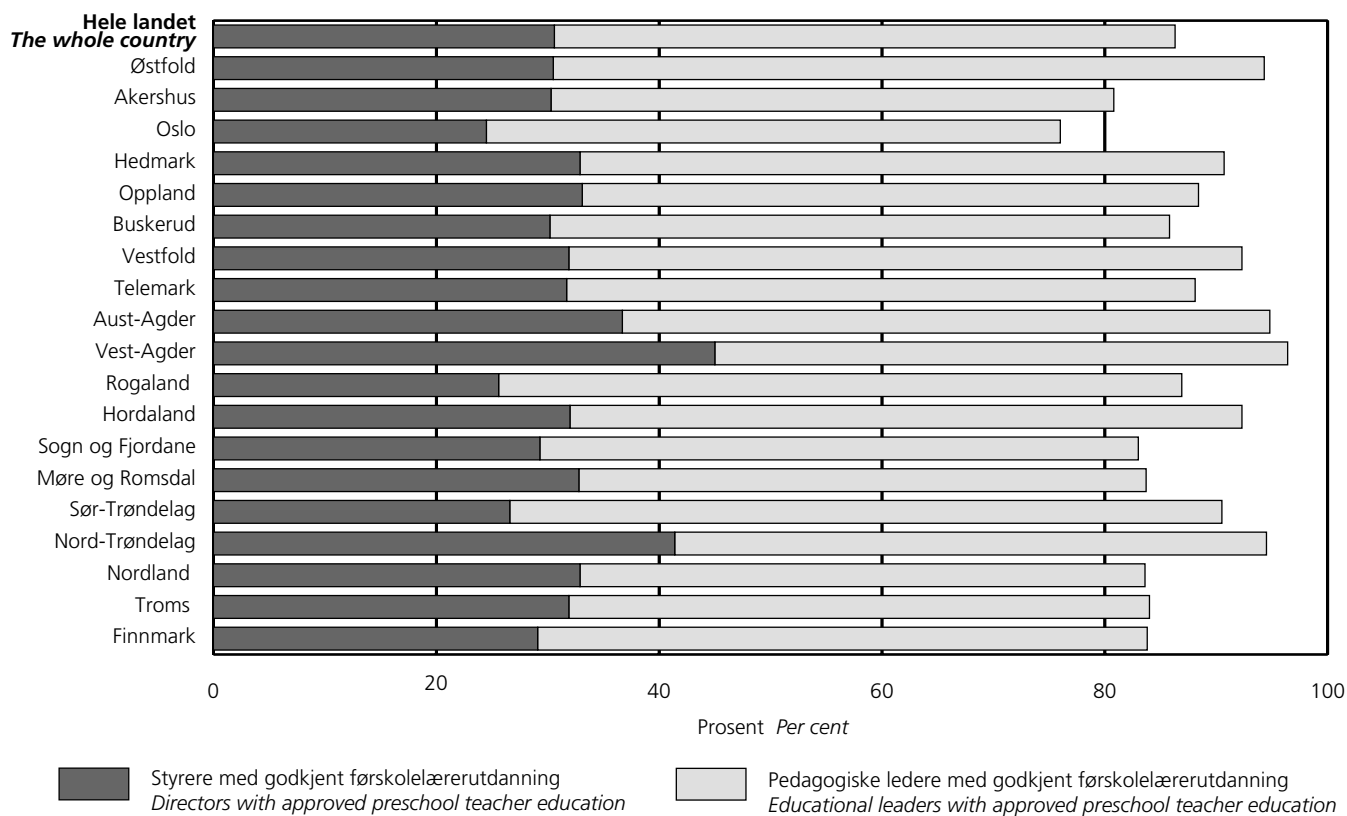
You may contact the following people for more information or to order tables:

Elin Såheim Bjørkli, tel. +47 62 88 51 06, e-mail: elin.saheim.bjorkli@ssb.no or
Terje Risberg, tel. +47 62 88 52 68, e-mail: terje.risberg@ssb.no

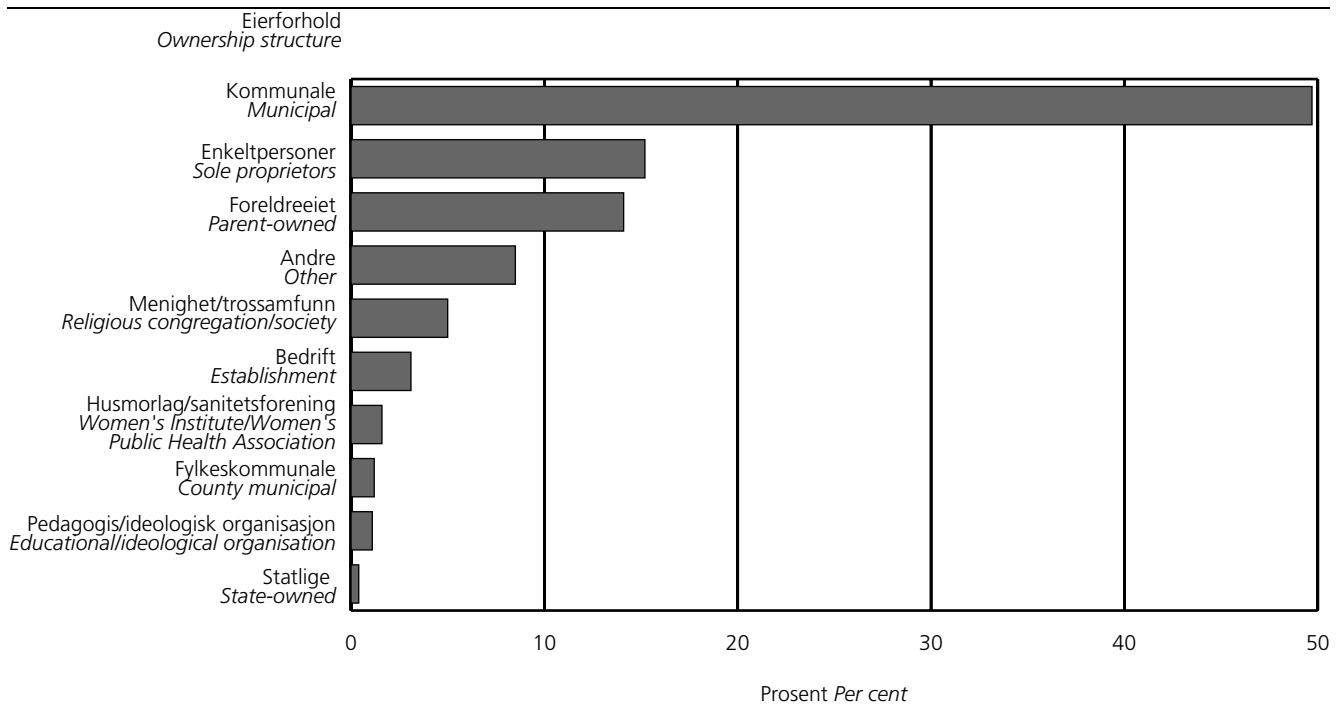
Figur 1. Barn i barnehage i alderen 1-5 år i prosent av alle barn, etter fylke. 2000
Children in kindergartens aged 1-5 years in percentage of all children, by county. 2000



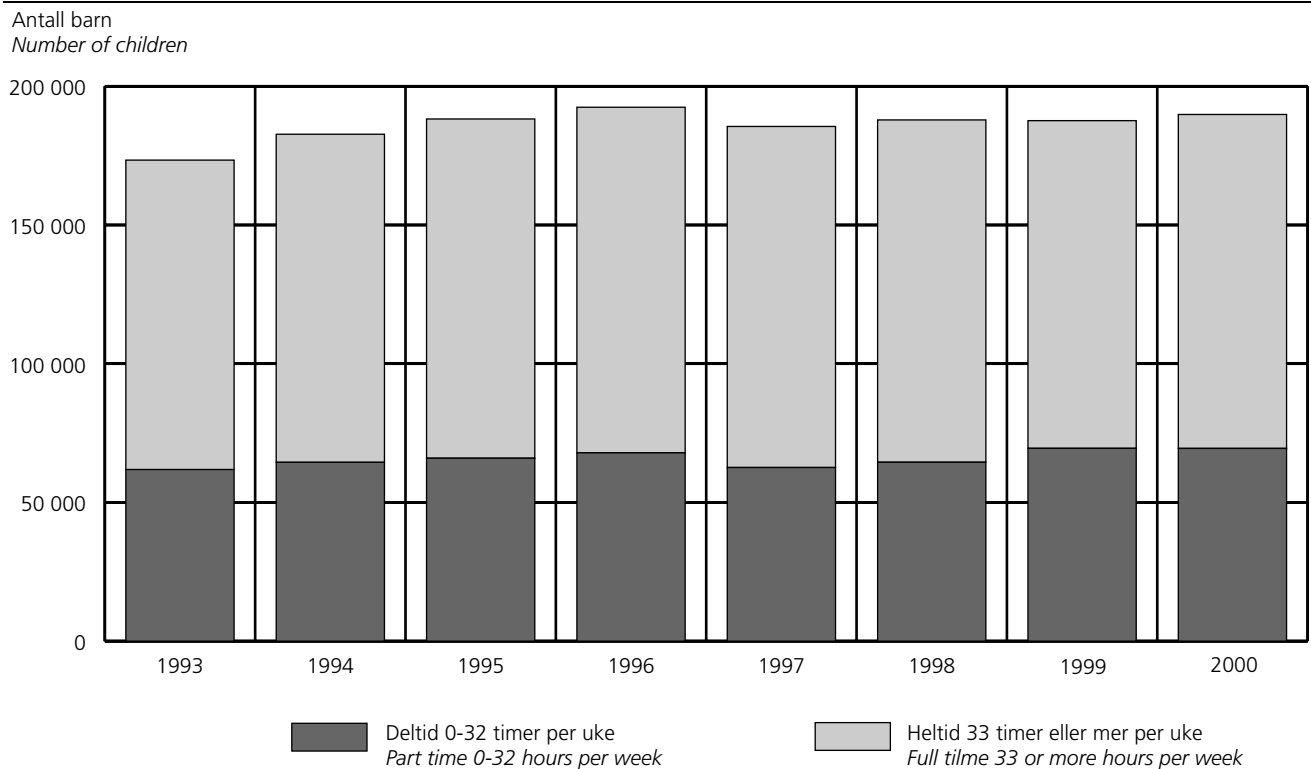
Figur 2. Styreere og pedagogiske ledere med førskolelærerutdanning. 2000. Prosent
Directors and educational leaders with pre-school teacher education. 2000. Per cent



Figur 3. Barnehager, etter eierforhold. 2000. Prosent
Kindergartens, by ownership structure. 2000. Per cent

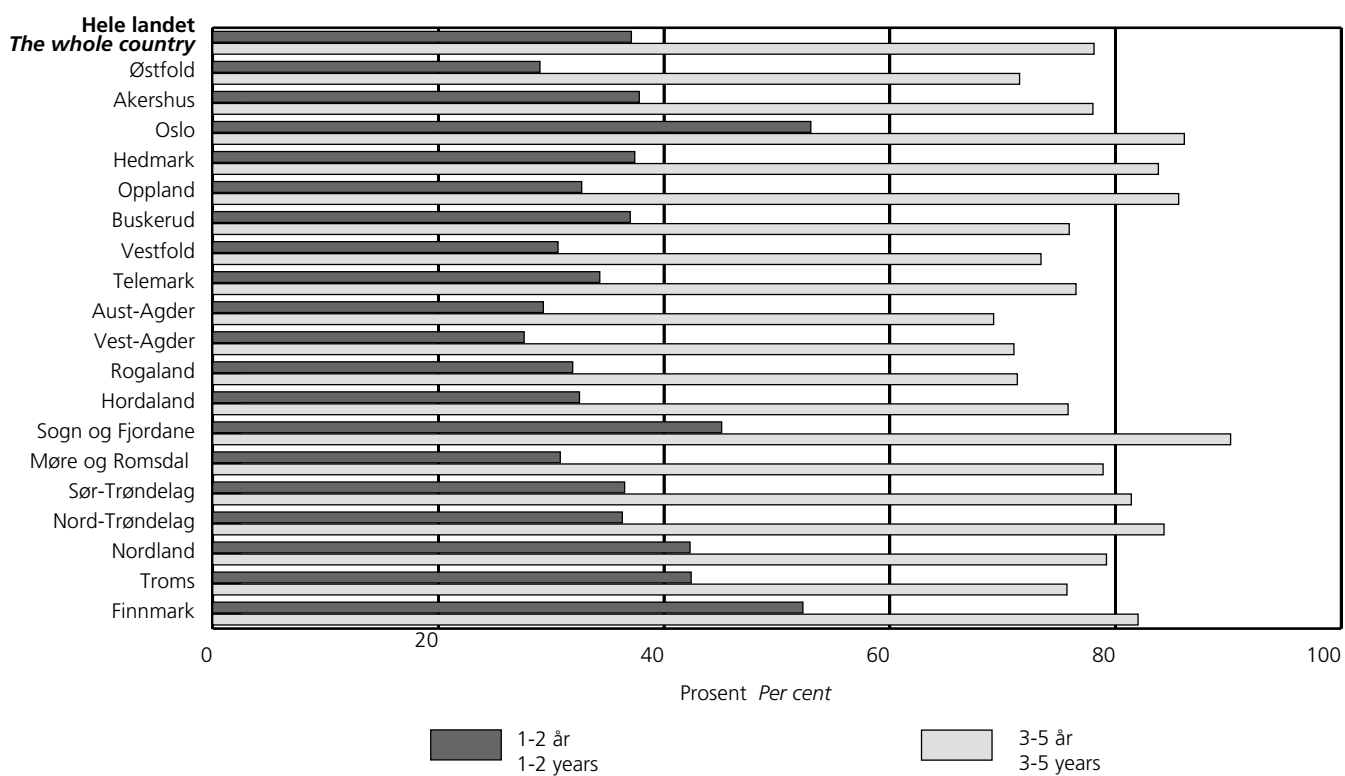


Figur 4. Barn i barnehager i grupper for oppholdstid per uke. 1993-2000¹
Children in kindergartens grouped by hours of attendance per week. 1993-2000¹



¹ Fra og med 1999 er barn i åpen barnehage ikke inkludert i det totale tallet for antall barn i barnehage.
¹ From 1999, children in open kindergartens are not included in the total number of children in kindergartens.

Figur 5. Barn i barnehage i ulike aldersgrupper, i prosent av alle barn. 2000
Children in kindergartens in different age groups, in per cent of all children. 2000



1. Barn i barnehager, etter oppholdstid per uke og ulike aldersgrupper. 2000. Absolutte tall og prosent.
Children in kindergartens, by hours of attendance per week and different age groups. 2000. Absolute figures and per cent

Alder Age	0-32 timer per uke 0-32 hours per week						33 timer eller mer per uke 33 hours or more per week			Deknings- grad i ulike alders- grupper Percentage in different age groups
	I alt Total	I alt Total	0-8 timer 0-8 hours	9-16 timer 9-16 hours	17-24 timer 17-24 hours	25-32 timer 25-32 hours	I alt Total	33-40 timer 33-40 hours	41 timer og over 41 hours and over	
Absolutte tall <i>Absolute figures</i>										
Alle aldersgrupper All age groups	189 837	69 469	987	6 823	33 048	28 611	120 368	11 649	108 719	52,4
0 år <i>0 year</i>	1 150	441	46	39	187	169	709	64	645	1,9
1 år <i>1 year</i>	15 995	4 957	107	283	2 493	2 074	11 038	815	10 223	26,8
2 år <i>2 years</i>	28 087	9 845	167	642	5 069	3 967	18 242	1 522	16 720	47,5
3 år <i>3 years</i>	43 513	16 149	183	1 668	7 653	6 645	27 364	2 669	24 695	71,6
4 år <i>4 years</i>	49 711	18 787	225	2 008	8 702	7 852	30 924	3 187	27 737	80,1
5 år <i>5 years</i>	50 753	19 099	254	2 174	8 850	7 821	31 654	3 312	28 342	82,5
6 år <i>6 years</i>	628	191	5	9	94	83	437	80	357	.
0-5 år <i>0-5 years</i>	189 209	69 278	982	6 814	32 954	28 528	119 931	11 569	108 362	52,2
1-5 år <i>1-5 years</i>	188 059	68 837	936	6 775	32 767	28 359	119 222	11 505	107 717	62,0
1-2 år <i>1-2 years</i>	44 082	14 802	274	925	7 562	6 041	29 280	2 337	26 943	37,1
3-5 år <i>3-5 years</i>	143 977	54 035	662	5 850	25 205	22 318	89 942	9 168	80 774	78,1
Prosent <i>Per cent</i>										
Alle aldersgrupper All age groups	100	36,6	0,5	3,6	17,4	15,1	63,4	6,1	57,3	.
0 år <i>0 year</i>	100	38,3	4,0	3,4	16,3	14,7	61,7	5,6	56,1	.
1 år <i>1 year</i>	100	31,0	0,7	1,8	15,6	13,0	69,0	5,1	63,9	.
2 år <i>2 years</i>	100	35,1	0,6	2,3	18,0	14,1	64,9	5,4	59,5	.
3 år <i>3 years</i>	100	37,1	0,4	3,8	17,6	15,3	62,9	6,1	56,8	.
4 år <i>4 years</i>	100	37,8	0,5	4,0	17,5	15,8	62,2	6,4	55,8	.
5 år <i>5 years</i>	100	37,6	0,5	4,3	17,4	15,4	62,4	6,5	55,8	.
6 år <i>6 years</i>	100	30,4	0,8	1,4	15,0	13,2	69,6	12,7	56,8	.
0-5 år <i>0-5 years</i>	100	36,6	0,5	3,6	17,4	15,1	63,4	6,1	57,3	.
1-5 år <i>1-5 years</i>	100	36,6	0,5	3,6	17,4	15,1	63,4	6,1	57,3	.
1-2 år <i>1-2 years</i>	100	33,6	0,6	2,1	17,2	13,7	66,4	5,3	61,1	.
3-5 år <i>3-5 years</i>	100	37,5	0,5	4,1	17,5	15,5	62,5	6,4	56,1	.

2. Barn i barnehager i ulike aldersgrupper, etter oppholdstid per uke og barnehagens eierforhold. 2000
Children in kindergartens in different age groups, by hours of attendance per week and ownership structure of kindergarten. 2000

Alder og eierforhold Age and ownership structure	I alt Total	0-32 timer per uke 0-32 hours per week					33 timer eller mer per uke 33 hours or more per week		
		I alt Total	0-8 timer 0-8 hours	9-16 timer 9-16 hours	17-24 timer 17-24 hours	25-32 timer 25-32 hours	I alt Total	33-40 timer 33-40 hours	41 timer og over 41 hours and over
Alle barnehager All kindergartens	189 837	69 469	987	6 823	33 048	28 611	120 368	11 649	108 719
0 år 0 year	1 150	441	46	39	187	169	709	64	645
1 år 1 year	15 995	4 957	107	283	2 493	2 074	11 038	815	10 223
2 år 2 years	28 087	9 845	167	642	5 069	3 967	18 242	1 522	16 720
3 år 3 years	43 513	16 149	183	1 668	7 653	6 645	27 364	2 669	24 695
4 år 4 years	49 711	18 787	225	2 008	8 702	7 852	30 924	3 187	27 737
5 år 5 years	50 753	19 099	254	2 174	8 850	7 821	31 654	3 312	28 342
6 år 6 years	628	191	5	9	94	83	437	80	357
0-5 år 0-5 years	189 209	69 278	982	6 814	32 954	28 528	119 931	11 569	108 362
1-5 år 1-5 years	188 059	68 837	936	6 775	32 767	28 359	119 222	11 505	107 717
1-2 år 1-2 years	44 082	14 802	274	925	7 562	6 041	29 280	2 337	26 943
3-5 år 3-5 years	143 977	54 035	662	5 850	25 205	22 318	89 942	9 168	80 774
Offentlige barnehager Public kindergartens	112 999	41 968	671	3 470	20 024	17 803	71 031	6 805	64 226
0 år 0 year	559	227	30	25	86	86	332	38	294
1 år 1 year	9 170	3 058	79	184	1 504	1 291	6 112	520	5 592
2 år 2 years	16 530	6 113	101	388	3 131	2 493	10 417	924	9 493
3 år 3 years	25 166	9 532	118	819	4 542	4 053	15 634	1 470	14 164
4 år 4 years	29 795	11 280	161	979	5 282	4 858	18 515	1 863	16 652
5 år 5 years	31 383	11 665	182	1 073	5 438	4 972	19 718	1 959	17 759
6 år 6 years	396	93	-	2	41	50	303	31	272
0-5 år 0-5 years	112 603	41 875	671	3 468	19 983	17 753	70 728	6 774	63 954
1-5 år 1-5 years	112 044	41 648	641	3 443	19 897	17 667	70 396	6 736	63 660
1-2 år 1-2 years	25 700	9 171	180	572	4 635	3 784	16 529	1 444	15 085
3-5 år 3-5 years	86 344	32 477	461	2 871	15 262	13 883	53 867	5 292	48 575
Private barnehager Private kindergartens	76 838	27 501	316	3 353	13 024	10 808	49 337	4 844	44 493
0 år 0 year	591	214	16	14	101	83	377	26	351
1 år 1 year	6 825	1 899	28	99	989	783	4 926	295	4 631
2 år 2 years	11 557	3 732	66	254	1 938	1 474	7 825	598	7 227
3 år 3 years	18 347	6 617	65	849	3 111	2 592	11 730	1 199	10 531
4 år 4 years	19 916	7 507	64	1 029	3 420	2 994	12 409	1 324	11 085
5 år 5 years	19 370	7 434	72	1 101	3 412	2 849	11 936	1 353	10 583
6 år 6 years	232	98	5	7	53	33	134	49	85
0-5 år 0-5 years	76 606	27 403	311	3 346	12 971	10 775	49 203	4 795	44 408
1-5 år 1-5 years	76 015	27 189	295	3 332	12 870	10 692	48 826	4 769	44 057
1-2 år 1-2 years	18 382	5 631	94	353	2 927	2 257	12 751	893	11 858
3-5 år 3-5 years	57 633	21 558	201	2 979	9 943	8 435	36 075	3 876	32 199

3. Barnehager, barn, ansatte og årsverk, etter barnehagens eierforhold. 2000
Kindergartens, children, employees and man-years, by ownership structure of kindergarten. 2000

Eierforhold <i>Ownership structure</i>	Antall barnehager <i>Number of kindergartens</i>	Barn <i>Children</i>				Ansatte i alt <i>Total no. of employees</i>	Utførte årsverk i alt <i>Man-years worked, total</i>	
		I alt <i>Total</i>	1-2 år <i>1-2 years</i>		3-5 år <i>3-5 years</i>			
			I alt <i>Total</i>	Av dette med oppholdstid 33 timer eller mer per uke <i>Of which, with weekly attend- ance of 33 or more hours</i>	I alt <i>Total</i>			Av dette med oppholdstid 33 timer eller mer per uke <i>Of which, with weekly atten- dance of 33 or more hours</i>
Alle barnehager <i>All kindergartens</i>	5 833	189 837	44 082	29 280	143 977	89 942	52 673	39 951
Offentlige barnehager <i>Public kindergartens</i>	2 984	112 999	25 700	16 529	86 344	53 867	33 506	25 347
Av dette <i>Of which</i>								
Kommunale <i>Municipal</i>	2 897	108 381	24 088	15 293	83 413	51 508	32 139	24 139
Fylkeskommunale <i>County municipal</i>	66	3 747	1 294	953	2 396	1 875	1 109	967
Statlige <i>State-owned</i>	21	871	318	283	535	484	258	241
Private barnehager <i>Private kindergartens</i>	2 849	76 838	18 382	12 751	57 633	36 075	19 167	14 606
Menighet/trossamfunn <i>Religious congregation/society</i>	292	8 385	981	498	7 359	2 917	2 099	1 332
Foreldreieiet <i>Parent-owned</i>	825	27 409	6 280	4 336	20 879	13 446	6 540	5 142
Husmorlag/sanitetsforening <i>Women's Institute/Women's Public Health Association</i>	95	2 239	191	103	2 030	585	488	308
Bedrift <i>Establishment</i>	180	6 859	2 118	1 667	4 654	3 653	1 789	1 517
Pedagogisk/ideologisk organisasjon <i>Educational/ideological organization</i> ..	72	2 267	284	196	1 960	1 592	553	449
Enkeltpersoner <i>Sole proprietors</i>	887	13 023	4 645	2 993	8 185	5 013	3 496	2 505
Andre <i>Others</i>	498	16 656	3 883	2 958	12 566	8 869	4 202	3 353

4. Barnehager og antall barn, etter kommuneklasse og kommunestørrelse. 2000
Kindergartens and number of children, by class and size of municipality. 2000

	Barnehager Kindergartens		Barn i barnehage Children in kindergartens		Dekningsgrad 1-5 år Percentage 1-5 years		Dekningsgrad 1-2 år Percentage 1-2 years	
	I alt Total	Av disse offentlige Of which public	I alt Total	Av disse i offentlige barnehager Of which, in public kindergartens	I alt Total	Med oppholdstid 33 timer eller mer per uke With weekly attendance of 33 or more hours	I alt Total	Med oppholdstid 33 timer eller mer per uke With weekly attendance of 33 or more hours
Hele landet <i>The whole country</i>	5 833	2 984	189 837	112 999	62,0	39,3	37,1	24,6
Kommuneklasse <i>Class of municipality</i>								
Primærnæringskommuner <i>Primary industry municipalities</i>	408	322	9 828	8 172	69,6	27,8	42,4	15,5
Blandede landbruks- og industrikommuner <i>Mixed agricultural and manufacturing municipalities</i>	324	247	9 311	7 925	62,9	20,6	34,6	11,2
Industrikommuner <i>Manufacturing municipalities</i>	551	338	17 207	11 377	59,2	25,5	32,1	14,2
Mindre sentrale, blandede tjenesteyttings- og industrikommuner <i>Less central mixed service and manufacturing municipalities</i>	582	367	16 755	11 454	63,0	33,4	36,1	19,0
Sentrale, blandede tjenesteyttings- og industrikommuner <i>Central mixed service and manufacturing municipalities</i>	1 413	617	49 757	26 430	57,3	32,8	31,2	18,6
Mindre sentrale tjenesteyttingskommuner <i>Less central service municipalities</i>	430	241	14 183	8 338	65,2	46,9	40,6	28,3
Sentrale tjenesteyttingskommuner <i>Central service municipalities</i>	2 122	850	72 699	39 221	64,4	51,6	41,8	35,1
Svalbard	3	2	97	82
Kommunestørrelse¹ Size of municipality¹								
- 2 000	244	218	5 492	5 119	71,3	29,1	48,6	18,5
2 000 - 4 999	798	609	21 311	17 569	65,5	26,9	37,6	15,1
5 000 - 9 999	886	523	26 386	17 811	61,1	30,3	32,8	17,0
10 000 - 19 999	1 028	472	33 682	18 818	58,1	33,4	32,2	18,6
20 000 - 49 999	1 194	477	41 196	21 118	60,0	40,0	34,4	23,3
50 000 -	1 680	683	61 673	32 482	64,2	51,4	42,4	35,8

¹ Svalbard er ikke inkludert. *Not including Svalbard.*

5. Barnehager, barn¹, ansatte og årsverk, etter fylke, 1975-2000
Kindergartens, children, persons employed and man-years, by county, 1975-2000

	Barnehager <i>Kinder-gartens</i>		Barn ¹ <i>Children¹</i>		Dekningsgrad <i>Percentage</i>				Ansatte i alt <i>Total no. of persons employed</i>	Utførte årsverk <i>Man-years worked</i>
	I alt <i>Total</i>	Av dette offentlige <i>Of which, public</i>	I alt <i>Total</i>	Av dette i offentlige barnehager <i>Of which, in public kinder- gartens</i>	1-5 år <i>1-5 years</i>		1-2 år <i>1-2 years</i>			
					I alt <i>Total</i>	Med op- pholdstid 33 timer ² eller mer per uke <i>With week- ly attend- ance of 33² or more hours</i>	I alt <i>Total</i>	Med op- pholdstid 33 timer ² eller mer per uke <i>With week- ly attend- ance of 33² or more hours</i>		
							Prosent	Percent		
1975	884	481	30 479	18 339	6,8	4,4	3,1	2,5	6 599	..
1980	2 254	1 370	78 189	45 945	19,3	9,0	6,8	5,3	16 866	..
1985	3 281	1 893	98 454	61 963	26,6	13,6	9,3	8,0	23 593	16 205
1990	4 649	2 737	139 350	89 238	36,3	23,3	15,4	13,1	35 891	27 578
1991	4 961	2 787	150 566	92 367	39,5	26,2	18,3	15,5	40 061	30 769
1992	5 266	2 850	162 720	98 278	43,3	28,9	21,7	17,9	43 071	33 464
1993	5 631	2 936	173 386	103 527	46,7	31,2	25,1	20,2	46 394	35 725
1994	6 003	2 991	182 713	107 165	49,8	33,2	28,6	22,4	49 394	37 812
1995	6 261	3 015	188 213	109 158	52,4	34,9	31,3	24,2	51 832	39 431
1996	6 409	3 057	192 446	111 725	54,9	36,3	33,9	25,4	52 084	39 713
1997	6 260	2 971	184 514	107 716	59,8	39,6	39,8	28,9	51 793	39 311
1998	6 178	3 009	187 869	111 044	61,1	40,2	38,8	27,0	52 643	39 906
1999	5 942	2 992	187 612	111 478	61,1	38,4	36,9	24,2	52 491	39 451
2000	5 833	2 984	189 837	112 999	62,0	39,3	37,1	24,6	52 673	39 951
Østfold	226	93	8 763	4 466	55,0	33,8	29,0	17,5	2 281	1 719
Akershus	674	244	21 666	11 670	62,4	48,8	37,8	31,1	5 836	4 802
Oslo	665	306	22 962	13 846	72,0	64,1	53,0	48,6	6 818	5 848
Hedmark	234	135	7 341	4 868	66,2	34,6	37,4	18,5	2 131	1 435
Oppland	234	139	7 172	5 197	64,9	24,4	32,7	11,6	1 839	1 239
Buskerud	271	127	9 344	5 384	60,8	37,7	37,0	22,5	2 535	1 889
Vestfold	247	103	7 975	4 366	57,2	37,0	30,6	19,5	2 089	1 610
Telemark	180	105	6 150	4 138	60,4	30,3	34,3	17,1	1 710	1 240
Aust-Agder	133	56	3 717	1 874	53,8	26,1	29,3	15,1	1 069	727
Vest-Agder	233	91	6 166	3 155	54,4	22,0	27,6	11,4	1 612	1 068
Rogaland	404	225	16 308	9 227	55,7	30,8	31,9	20,2	4 622	3 480
Hordaland	545	249	18 399	9 522	58,9	36,4	32,5	21,9	4 941	3 748
Sogn og Fjordane	185	137	5 494	4 181	72,9	36,2	45,1	20,1	1 540	1 041
Møre og Romsdal	311	196	9 856	6 314	60,1	31,0	30,8	16,0	2 628	1 810
Sør-Trøndelag	342	195	11 603	7 971	63,7	38,6	36,5	22,3	3 126	2 332
Nord-Trøndelag	212	109	5 782	3 556	66,1	27,8	36,3	14,1	1 594	1 042
Nordland	362	224	10 446	6 410	65,1	43,0	42,3	26,3	2 963	2 260
Troms	232	151	6 725	3 931	62,7	47,1	42,4	30,5	2 077	1 626
Finnmark	140	97	3 871	2 841	70,4	56,4	52,3	41,1	1 238	1 014
Svalbard	3	2	97	82	24	23

¹ Fra og med 1999 er barn i åpen barnehage ikke inkludert i det totale tallet for antall barn i barnehage. *From 1999, children in open kindergartens are not included in the total number of children in kindergartens.* ² 31 timer eller mer for årene 1975-1998. *31 or more hours for the years 1975-1998.*

6. Barn¹ i barnehager, etter alder og fylke. 1975-2000
Children¹ in kindergartens, by age and county. 1975-2000

	I alt <i>Total</i>	0 år <i>0 year</i>	1 år <i>1 year</i>	2 år <i>2 years</i>	3 år <i>3 years</i>	4 år <i>4 years</i>	5 år <i>5 years</i>	6 år <i>6 years</i>	7 år <i>7 years</i>	Uoppgitt <i>Un- known</i>	Dekningsgrad 0-5 år <i>Percentage 0-5 years</i>	
											I alt <i>Total</i>	Med op- pholdstid 33 timer ² eller mer per uke <i>With weekly attendance of 33² or more hours</i>
											Prosent <i>Per cent</i>	
1975	30 479	558	1 403	2 335	4 458	6 044	7 218	7 907	556	-	6,0	.
1980	78 189	749	2 549	4 484	10 256	14 683	18 930	25 494	1 044	-	16,4	.
1985	98 454	773	3 251	6 125	14 136	19 911	24 190	29 819	.	249	22,5	11,6
1990	139 350	995	6 517	11 430	22 009	28 345	31 929	37 542	551	32	30,1	19,4
1991	150 566	1 071	7 908	14 113	25 362	30 754	34 674	36 054	529	101	32,9	21,9
1992	162 720	1 098	9 538	16 975	29 025	34 741	37 051	33 631	466	195	36,2	24,3
1993	173 386	974	11 004	19 587	31 643	37 678	40 477	31 253	400	370	39,2	26,3
1994	182 713	1 105	12 892	21 655	33 619	40 202	42 728	29 789	342	371	41,9	28,0
1995	188 213	1 139	14 000	23 664	35 164	41 815	44 758	26 854	319	500	44,1	29,4
1996	192 446	1 248	15 394	25 551	36 560	42 682	46 316	23 916	263	516	46,1	30,4
1997	184 514	1 580	18 723	29 776	40 794	45 012	47 691	660	.	278	50,7	33,5
1998	187 869	1 453	15 763	31 531	42 717	46 972	48 789	506	.	138	51,6	33,9
1999 ¹	187 612	1 203	16 157	28 006	43 942	47 979	49 654	671	.	-	51,4	32,4
2000	189 837	1 150	15 995	28 087	43 513	49 711	50 753	628	.	-	52,2	33,1
Østfold	8 763	38	624	1 153	2 096	2 367	2 456	29	.	-	46,5	28,6
Akershus	21 666	122	1 919	3 119	4 836	5 561	5 981	128	.	-	52,9	41,4
Oslo	22 962	217	2 966	4 151	4 989	5 330	5 235	74	.	-	58,7	52,2
Hedmark	7 341	53	542	1 021	1 633	1 989	2 089	14	.	-	56,2	29,2
Oppland	7 172	15	409	1 002	1 667	1 987	2 071	21	.	-	54,6	20,5
Buskerud	9 344	51	771	1 416	2 211	2 416	2 446	33	.	-	51,5	31,9
Vestfold	7 975	44	529	1 069	1 898	2 139	2 255	41	.	-	48,5	31,3
Telemark	6 150	35	452	865	1 439	1 678	1 668	13	.	-	51,2	25,7
Aust-Agder	3 717	23	246	530	876	992	1 037	13	.	-	45,6	22,1
Vest-Agder	6 166	35	376	809	1 410	1 772	1 750	14	.	-	46,2	18,7
Rogaland	16 308	122	1 351	2 300	3 723	4 263	4 486	63	.	-	47,1	26,0
Hordaland	18 399	85	1 358	2 583	4 329	5 050	4 958	36	.	-	49,3	30,4
Sogn og Fjordane	5 494	41	430	863	1 303	1 453	1 392	12	.	-	61,6	30,5
Møre og Romsdal	9 856	35	650	1 314	2 304	2 752	2 772	29	.	-	50,6	26,1
Sør-Trøndelag	11 603	60	867	1 734	2 662	3 151	3 090	39	.	-	53,5	32,4
Nord-Trøndelag	5 782	32	408	787	1 336	1 599	1 608	12	.	-	55,8	23,5
Nordland	10 446	59	927	1 638	2 401	2 631	2 760	30	.	-	55,6	36,7
Troms	6 725	60	706	1 056	1 512	1 646	1 721	24	.	-	52,9	39,7
Finnmark	3 871	23	453	661	866	913	952	3	.	-	59,0	47,2
Svalbard	97	-	11	16	22	22	26	-	.	-	.	.

¹ Fra og med 1999 er barn i åpen barnehage ikke inkludert i det totale tallet for antall barn i barnehage. *From 1999, children in open kindergartens are not included in the total number of children in kindergartens.* ² 31 timer eller mer for årene 1975-1998. *31 or more hours for the years 1975-1998.*

7. Barn med oppholdstid i barnehage 0-8 timer per uke, etter alder og fylke. 2000
Children with weekly attendance of 0-8 hours, by age and county. 2000

	I alt <i>Total</i>	0 år <i>0 year</i>	1 år <i>1 year</i>	2 år <i>2 years</i>	3 år <i>3 years</i>	4 år <i>4 years</i>	5 år <i>5 years</i>	6 år <i>6 years</i>	Dekningsgrad <i>Percentage</i>	
									0-5 år <i>0-5 years</i>	1-5 år <i>1-5 years</i>
Prosent <i>Per cent</i>										
Hele landet <i>The whole country</i>	987	46	107	167	183	225	254	5	0,3	0,3
Østfold	10	-	1	1	1	4	2	1	-	0,1
Akershus	59	4	9	10	12	7	17	-	0,1	0,2
Oslo	86	11	12	20	14	17	11	1	0,2	0,2
Hedmark	23	12	4	-	2	2	3	-	0,2	0,1
Oppland	32	-	-	4	5	15	8	-	0,2	0,3
Buskerud	16	-	1	4	4	2	5	-	0,1	0,1
Vestfold	33	2	13	5	8	3	2	-	0,2	0,2
Telemark	86	-	1	10	16	34	24	1	0,7	0,8
Aust-Agder	21	-	1	2	7	6	5	-	0,3	0,3
Vest-Agder	160	2	26	48	25	21	38	-	1,2	1,4
Rogaland	164	-	16	15	28	47	58	-	0,5	0,6
Hordaland	57	-	2	12	17	16	10	-	0,2	0,2
Sogn og Fjordane	14	-	3	4	1	2	4	-	0,2	0,2
Møre og Romsdal	21	11	-	1	-	3	6	-	0,1	0,1
Sør-Trøndelag	102	3	6	9	22	29	32	1	0,5	0,5
Nord-Trøndelag	34	-	5	8	7	6	8	-	0,3	0,4
Nordland	44	-	4	7	11	9	12	1	0,2	0,3
Troms	18	-	3	4	2	1	8	-	0,1	0,2
Finnmark	7	1	-	3	1	1	1	-	0,1	0,1
Svalbard	-	-	-	-	-	-	-	-	-	-

8. Barn med oppholdstid i barnehage 9-16 timer per uke, etter alder og fylke. 2000
Children with weekly attendance of 9-16 hours, by age and county. 2000

	I alt <i>Total</i>	0 år <i>0 year</i>	1 år <i>1 year</i>	2 år <i>2 years</i>	3 år <i>3 years</i>	4 år <i>4 years</i>	5 år <i>5 years</i>	6 år <i>6 years</i>	Dekningsgrad <i>Percentage</i>	
									0-5 år <i>0-5 years</i>	1-5 år <i>1-5 years</i>
Prosent <i>Per cent</i>										
Hele landet <i>The whole country</i>	6 823	39	283	642	1 668	2 008	2 174	9	1,9	2,2
Østfold	297	1	4	25	83	88	96	-	1,6	1,9
Akershus	316	2	10	11	73	88	132	-	0,8	0,9
Oslo	124	10	18	17	31	28	20	-	0,3	0,4
Hedmark	249	2	10	19	57	71	90	-	1,9	2,2
Oppland	247	-	13	27	67	71	69	-	1,9	2,2
Buskerud	276	-	19	33	45	68	111	-	1,5	1,8
Vestfold	333	1	6	29	96	86	115	-	2,0	2,4
Telemark	451	1	16	43	114	142	135	-	3,8	4,5
Aust-Agder	272	-	6	21	70	87	87	1	3,3	4,0
Vest-Agder	585	1	28	47	142	159	208	-	4,4	5,2
Rogaland	1 277	11	34	100	282	400	443	7	3,7	4,4
Hordaland	963	3	17	74	253	307	308	1	2,6	3,1
Sogn og Fjordane	84	-	12	18	18	19	17	-	0,9	1,1
Møre og Romsdal	285	1	15	31	77	89	72	-	1,5	1,7
Sør-Trøndelag	339	3	10	45	92	105	84	-	1,6	1,9
Nord-Trøndelag	389	-	16	33	99	123	118	-	3,8	4,5
Nordland	198	-	26	49	37	47	39	-	1,1	1,2
Troms	88	2	14	10	21	19	22	-	0,7	0,8
Finnmark	50	1	9	10	11	11	8	-	0,8	0,9
Svalbard	-	-	-	-	-	-	-	-	-	-

9. Barn med oppholdstid i barnehage 17-24 timer per uke, etter alder og fylke. 2000
Children with weekly attendance of 17-24 hours, by age and county. 2000

	I alt <i>Total</i>	0 år <i>0 year</i>	1 år <i>1 year</i>	2 år <i>2 years</i>	3 år <i>3 years</i>	4 år <i>4 years</i>	5 år <i>5 years</i>	6 år <i>6 years</i>	Dekningsgrad <i>Percentage</i>	
									0-5 år <i>0-5 years</i>	1-5 år <i>1-5 years</i>
									Prosent <i>Per cent</i>	
Hele landet <i>The whole country</i>	33 048	187	2 493	5 069	7 653	8 702	8 850	94	9,1	10,8
Østfold	1 404	5	76	208	349	369	392	5	7,5	8,8
Akershus	1 742	9	145	188	370	411	594	25	4,2	5,0
Oslo	1 472	8	123	193	272	406	466	4	3,8	4,6
Hedmark	1 598	10	115	253	369	407	443	1	12,2	14,4
Oppland	1 931	6	120	314	506	513	469	3	14,7	17,5
Buskerud	1 519	7	131	273	378	369	356	5	8,4	9,9
Vestfold	1 110	11	100	159	250	284	295	11	6,7	7,9
Telemark	1 304	10	127	207	328	324	304	4	10,8	12,8
Aust-Agder	956	4	57	141	234	251	265	4	11,7	13,9
Vest-Agder	1 681	9	99	231	376	475	490	1	12,6	14,9
Rogaland	3 433	22	210	454	779	946	1 011	11	9,9	11,8
Hordaland	3 390	16	222	448	801	981	914	8	9,1	10,8
Sogn og Fjordane	1 310	22	116	249	302	315	304	2	14,7	17,2
Møre og Romsdal	2 518	7	145	383	580	717	684	2	13,0	15,4
Sør-Trøndelag	2 293	13	168	398	523	622	566	3	10,6	12,6
Nord-Trøndelag	1 784	11	150	279	422	454	466	2	17,2	20,4
Nordland	1 983	10	201	379	438	482	471	2	10,6	12,4
Troms	1 076	5	133	201	229	254	253	1	8,5	10,1
Finnmark	536	2	52	108	147	120	107	-	8,2	9,8
Svalbard	8	-	3	3	-	2	-	-	-	-

10. Barn med oppholdstid i barnehage 25-32 timer per uke, etter alder og fylke. 2000
Children with weekly attendance of 25-32 hours, by age and county. 2000

	I alt <i>Total</i>	0 år <i>0 year</i>	1 år <i>1 year</i>	2 år <i>2 years</i>	3 år <i>3 years</i>	4 år <i>4 years</i>	5 år <i>5 years</i>	6 år <i>6 years</i>	Dekningsgrad <i>Percentage</i>	
									0-5 år <i>0-5 years</i>	1-5 år <i>1-5 years</i>
									Prosent <i>Per cent</i>	
Hele landet <i>The whole country</i>	28 611	169	2 074	3 967	6 645	7 852	7 821	83	7,9	9,4
Østfold	1 664	6	134	258	360	466	433	7	8,8	10,4
Akershus	2 614	21	170	344	583	752	741	3	6,4	7,5
Oslo	860	5	86	119	193	219	231	7	2,2	2,7
Hedmark	1 643	15	141	248	383	438	417	1	12,6	14,8
Oppland	2 264	6	125	308	501	630	690	4	17,2	20,5
Buskerud	1 744	12	124	276	420	491	417	4	9,6	11,4
Vestfold	1 360	9	79	190	326	358	388	10	8,3	9,7
Telemark	1 225	6	97	160	313	334	314	1	10,2	12,1
Aust-Agder	665	7	51	98	149	194	162	4	8,1	9,6
Vest-Agder	1 241	11	69	150	319	352	336	4	9,3	10,9
Rogaland	2 411	12	187	323	580	648	653	8	7,0	8,3
Hordaland	2 633	10	178	337	618	733	750	7	7,0	8,4
Sogn og Fjordane	1 368	7	109	206	304	386	354	2	15,4	18,2
Møre og Romsdal	1 948	3	137	230	479	535	559	5	10,0	11,9
Sør-Trøndelag	1 832	15	117	261	418	497	520	4	8,5	10,0
Nord-Trøndelag	1 135	4	86	153	244	342	303	3	11,0	13,0
Nordland	1 321	9	111	192	313	320	371	5	7,0	8,2
Troms	491	6	48	81	111	114	127	4	3,8	4,5
Finnmark	184	5	25	33	30	40	51	-	2,8	3,3
Svalbard	8	-	-	-	1	3	4	-	-	-

11. Barn med oppholdstid i barnehage 33-40 timer per uke, etter alder og fylke. 2000
Children with weekly attendance of 31-40 hours, by age and county. 2000

	I alt <i>Total</i>	0 år <i>0 year</i>	1 år <i>1 year</i>	2 år <i>2 years</i>	3 år <i>3 years</i>	4 år <i>4 years</i>	5 år <i>5 years</i>	6 år <i>6 years</i>	Dekningsgrad <i>Percentage</i>	
									0-5 år <i>0-5 years</i>	1-5 år <i>1-5 years</i>
									Prosent <i>Per cent</i>	
Hele landet <i>The whole country</i>	11 649	64	815	1 522	2 669	3 187	3 312	80	3,2	3,8
Østfold	467	1	30	55	124	130	126	1	2,5	2,9
Akershus	985	4	68	104	242	252	293	22	2,4	2,8
Oslo	846	3	27	72	197	247	294	6	2,2	2,7
Hedmark	698	2	57	78	164	208	187	2	5,3	6,3
Oppland	759	-	42	102	173	215	225	2	5,8	6,9
Buskerud	832	5	66	130	198	211	215	7	4,6	5,4
Vestfold	592	11	41	73	144	159	161	3	3,6	4,2
Telemark	330	-	23	40	64	88	114	1	2,7	3,3
Aust-Agder	270	1	24	43	61	64	75	2	3,3	3,9
Vest-Agder	328	1	16	48	68	109	82	4	2,4	2,9
Rogaland	851	15	96	159	167	196	214	4	2,5	2,9
Hordaland	1 268	3	76	151	280	361	394	3	3,4	4,1
Sogn og Fjordane	569	4	33	82	139	153	156	2	6,4	7,5
Møre og Romsdal	634	2	33	87	142	190	179	1	3,3	3,9
Sør-Trøndelag	1 000	3	62	117	242	286	274	16	4,6	5,4
Nord-Trøndelag	408	2	24	68	83	114	117	-	3,9	4,7
Nordland	373	1	46	53	89	89	94	1	2,0	2,3
Troms	392	5	44	51	80	106	103	3	3,1	3,6
Finnmark	41	1	7	8	10	9	6	-	0,6	0,7
Svalbard	6	-	-	1	2	-	3	-	-	-

12. Barn med oppholdstid i barnehage 41 timer eller mer per uke, etter alder og fylke. 2000
Children with weekly attendance of 41 hours or more, by age and county. 2000

	I alt <i>Total</i>	0 år <i>0 year</i>	1 år <i>1 year</i>	2 år <i>2 years</i>	3 år <i>3 years</i>	4 år <i>4 years</i>	5 år <i>5 years</i>	6 år <i>6 years</i>	Dekningsgrad <i>Percentage</i>	
									0-5 år <i>0-5 years</i>	1-5 år <i>1-5 years</i>
									Prosent <i>Per cent</i>	
Hele landet <i>The whole country</i>	108 719	645	10 223	16 720	24 695	27 737	28 342	357	29,9	35,5
Østfold	4 921	25	379	606	1 179	1 310	1 407	15	26,1	30,9
Akershus	15 950	82	1 517	2 462	3 556	4 051	4 204	78	39,0	46,0
Oslo	19 574	180	2 700	3 730	4 282	4 413	4 213	56	50,1	61,4
Hedmark	3 130	12	215	423	658	863	949	10	23,9	28,3
Oppland	1 939	3	109	247	415	543	610	12	14,7	17,5
Buskerud	4 957	27	430	700	1 166	1 275	1 342	17	27,3	32,3
Vestfold	4 547	10	290	613	1 074	1 249	1 294	17	27,7	32,8
Telemark	2 754	18	188	405	604	756	777	6	22,9	27,0
Aust-Agder	1 533	11	107	225	355	390	443	2	18,8	22,2
Vest-Agder	2 171	11	138	285	480	656	596	5	16,3	19,2
Rogaland	8 172	62	808	1 249	1 887	2 026	2 107	33	23,6	27,9
Hordaland	10 088	53	863	1 561	2 360	2 652	2 582	17	27,0	32,3
Sogn og Fjordane	2 149	8	157	304	539	578	557	6	24,1	28,6
Møre og Romsdal	4 450	11	320	582	1 026	1 218	1 272	21	22,8	27,1
Sør-Trøndelag	6 037	23	504	904	1 365	1 612	1 614	15	27,9	33,2
Nord-Trøndelag	2 032	15	127	246	481	560	596	7	19,6	23,1
Nordland	6 527	39	539	958	1 513	1 684	1 773	21	34,7	40,6
Troms	4 660	42	464	709	1 069	1 152	1 208	16	36,6	43,4
Finnmark	3 053	13	360	499	667	732	779	3	46,5	55,6
Svalbard	75	-	8	12	19	17	19	-	.	.

13. Barn i barnehager, etter oppholdstid per uke, barnehagens eierforhold og fylke. 2000*Children in kindergartens, by weekly attendance, ownership structure of kindergarten and county. 2000*

Eierforhold og fylke <i>Ownership structure and county</i>	I alt <i>Total</i>	Oppholdstid. Timer per uke <i>Attendance. Hours per week</i>					
		0-8	9-16	17-24	25-32	33-40	41-
Alle barnehager All kindergartens	189 837	987	6 823	33 048	28 611	11 649	108 719
Østfold	8 763	10	297	1 404	1 664	467	4 921
Akershus	21 666	59	316	1 742	2 614	985	15 950
Oslo	22 962	86	124	1 472	860	846	19 574
Hedmark	7 341	23	249	1 598	1 643	698	3 130
Oppland	7 172	32	247	1 931	2 264	759	1 939
Buskerud	9 344	16	276	1 519	1 744	832	4 957
Vestfold	7 975	33	333	1 110	1 360	592	4 547
Telemark	6 150	86	451	1 304	1 225	330	2 754
Aust-Agder	3 717	21	272	956	665	270	1 533
Vest-Agder	6 166	160	585	1 681	1 241	328	2 171
Rogaland	16 308	164	1 277	3 433	2 411	851	8 172
Hordaland	18 399	57	963	3 390	2 633	1 268	10 088
Sogn og Fjordane	5 494	14	84	1 310	1 368	569	2 149
Møre og Romsdal	9 856	21	285	2 518	1 948	634	4 450
Sør-Trøndelag	11 603	102	339	2 293	1 832	1 000	6 037
Nord-Trøndelag	5 782	34	389	1 784	1 135	408	2 032
Nordland	10 446	44	198	1 983	1 321	373	6 527
Troms	6 725	18	88	1 076	491	392	4 660
Finnmark	3 871	7	50	536	184	41	3 053
Svalbard	97	-	-	8	8	6	75
Offentlige barnehager <i>Public kindergartens</i> ..	112 999	671	3 470	20 024	17 803	6 805	64 226
Østfold	4 466	3	51	494	848	226	2 844
Akershus	11 670	12	86	645	1 013	411	9 503
Oslo	13 846	77	116	1 153	562	139	11 799
Hedmark	4 868	21	158	1 024	1 024	459	2 182
Oppland	5 197	24	161	1 400	1 718	505	1 389
Buskerud	5 384	6	118	787	1 029	559	2 885
Vestfold	4 366	30	193	530	682	341	2 590
Telemark	4 138	26	268	838	962	253	1 791
Aust-Agder	1 874	17	103	438	362	93	861
Vest-Agder	3 155	153	328	931	463	135	1 145
Rogaland	9 227	113	767	1 810	1 707	574	4 256
Hordaland	9 522	19	281	1 875	1 611	684	5 052
Sogn og Fjordane	4 181	11	61	1 074	1 043	427	1 565
Møre og Romsdal	6 314	4	218	1 686	1 285	461	2 660
Sør-Trøndelag	7 971	79	200	1 695	1 429	747	3 821
Nord-Trøndelag	3 556	28	121	1 144	729	275	1 259
Nordland	6 410	31	144	1 363	845	210	3 817
Troms	3 931	13	53	725	350	271	2 519
Finnmark	2 841	4	43	410	133	29	2 222
Svalbard	82	-	-	2	8	6	66
Private barnehager <i>Private kindergartens</i>	76 838	316	3 353	13 024	10 808	4 844	44 493
Østfold	4 297	7	246	910	816	241	2 077
Akershus	9 996	47	230	1 097	1 601	574	6 447
Oslo	9 116	9	8	319	298	707	7 775
Hedmark	2 473	2	91	574	619	239	948
Oppland	1 975	8	86	531	546	254	550
Buskerud	3 960	10	158	732	715	273	2 072
Vestfold	3 609	3	140	580	678	251	1 957
Telemark	2 012	60	183	466	263	77	963
Aust-Agder	1 843	4	169	518	303	177	672
Vest-Agder	3 011	7	257	750	778	193	1 026
Rogaland	7 081	51	510	1 623	704	277	3 916
Hordaland	8 877	38	682	1 515	1 022	584	5 036
Sogn og Fjordane	1 313	3	23	236	325	142	584
Møre og Romsdal	3 542	17	67	832	663	173	1 790
Sør-Trøndelag	3 632	23	139	598	403	253	2 216
Nord-Trøndelag	2 226	6	268	640	406	133	773
Nordland	4 036	13	54	620	476	163	2 710
Troms	2 794	5	35	351	141	121	2 141
Finnmark	1 030	3	7	126	51	12	831
Svalbard	15	-	-	6	-	-	9

14. Barn i barnehage fra språklige og kulturelle minoriteter¹ og barn med særlige behov, etter eierforhold og fylke. 2000
Children in kindergartens from linguistic and cultural minorities¹ and children with special needs, by ownership structure and county. 2000

Eierforhold og fylke <i>Ownership structure and county</i>	Barn fra språklige og kulturelle minoriteter ¹ <i>Children from linguistic and cultural minorities¹</i>				Barn med særlige behov <i>Children with special needs</i>			
	I alt <i>Total</i>	Av disse med morsmålstren- ing <i>Of which, with mother- tongue training</i>		Andelen av barn fra språklige og kul- turelle minoriteter i barnehage, prosent <i>Proportion of chil- dren from linguistic and cultural minori- ties in kindergarten, per cent</i>	Barn som er tatt opp etter barnehagelovens paragraf 9 <i>Children admitted in accordance with The Kindergarten Act section 9</i>		Andre barn med særlige behov <i>Other children with special needs</i>	
		6-25 timer per uke <i>6-25 hours per week</i>	26 timer eller mer per uke <i>26 hours or more per week</i>		I alt <i>Total</i>	Av disse som får tildelt ekstra ressurser <i>Of which are allocated extra resources</i>	I alt <i>Total</i>	delt ekstra ressurser <i>Of which are allocat- ed extra resources</i>
Alle barnehager <i>All kindergartens</i>	8 992	2 757	1 174	4,7	3 245	2 714	5 319	3 132
Østfold	327	46	11	3,7	154	130	243	144
Akershus	791	113	57	3,7	264	242	698	438
Oslo	3 816	1 321	570	16,6	400	267	495	257
Hedmark	182	66	44	2,5	99	92	162	134
Oppland	159	32	11	2,2	94	87	148	73
Buskerud	436	128	76	4,7	179	159	239	162
Vestfold	318	65	51	4,0	152	138	203	95
Telemark	233	64	21	3,8	98	79	228	129
Aust-Agder	105	39	12	2,8	63	49	117	59
Vest-Agder	288	121	17	4,7	161	106	270	85
Rogaland	695	290	37	4,3	393	329	614	434
Hordaland	471	102	44	2,6	368	305	482	236
Sogn og Fjordane	125	12	31	2,3	56	49	106	59
Møre og Romsdal	226	76	22	2,3	155	141	222	146
Sør-Trøndelag	318	84	81	2,7	198	184	366	257
Nord-Trøndelag	82	21	18	1,4	104	102	164	101
Nordland	157	45	45	1,5	151	127	362	231
Troms	147	32	11	2,2	98	85	124	61
Finnmark	116	100	15	3,0	57	42	76	31
Offentlige barnehager <i>Public kindergartens</i>	7 243	2 414	906	6,4	2 724	2 279	4 078	2 382
Østfold	269	44	11	6,0	127	108	183	99
Akershus	658	98	49	5,6	230	212	582	366
Oslo	3 219	1 207	387	23,2	360	245	385	194
Hedmark	171	65	40	3,5	89	82	126	107
Oppland	110	23	11	2,1	86	81	117	51
Buskerud	378	125	69	7,0	156	138	184	126
Vestfold	259	63	32	5,9	137	126	146	69
Telemark	204	61	21	4,9	92	74	209	115
Aust-Agder	77	36	12	4,1	50	41	92	44
Vest-Agder	240	107	17	7,6	145	90	237	57
Rogaland	488	200	34	5,3	303	248	408	313
Hordaland	279	70	22	2,9	258	210	321	155
Sogn og Fjordane	107	12	29	2,6	48	42	88	49
Møre og Romsdal	179	65	18	2,8	126	117	154	97
Sør-Trøndelag	224	73	79	2,8	174	162	305	213
Nord-Trøndelag	51	11	18	1,4	94	92	118	76
Nordland	112	36	36	1,7	125	103	258	172
Troms	122	32	10	3,1	75	66	107	52
Finnmark	96	86	11	3,4	48	41	58	27
Private barnehager <i>Private kindergartens</i>	1 749	343	268	2,3	521	435	1 241	750
Østfold	58	2	-	1,3	27	22	60	45
Akershus	133	15	8	1,3	34	30	116	72
Oslo	597	114	183	6,5	40	22	110	63
Hedmark	11	1	4	0,4	10	10	36	27
Oppland	49	9	-	2,5	8	6	31	22
Buskerud	58	3	7	1,5	23	21	55	36
Vestfold	59	2	19	1,6	15	12	57	26
Telemark	29	3	-	1,4	6	5	19	14
Aust-Agder	28	3	-	1,5	13	8	25	15
Vest-Agder	48	14	-	1,6	16	16	33	28
Rogaland	207	90	3	2,9	90	81	206	121
Hordaland	192	32	22	2,2	110	95	161	81
Sogn og Fjordane	18	-	2	1,4	8	7	18	10
Møre og Romsdal	47	11	4	1,3	29	24	68	49
Sør-Trøndelag	94	11	2	2,6	24	22	61	44
Nord-Trøndelag	31	10	-	1,4	10	10	46	25
Nordland	45	9	9	1,1	26	24	104	59
Troms	25	-	1	0,9	23	19	17	9
Finnmark	20	14	4	1,9	9	-	18	4

¹ Barn med et annet morsmål enn norsk, samisk, svensk, dansk og engelsk. *Children with another mother-tongue than Norwegian, 'Samisk', Swedish, Danish or English.*

15. Barnehager, barn, ansatte og årsverk, etter eierforhold og tilskuddsordning. 2000*Kindergartens, children, persons employed and man-years, by ownership structure and type of municipal subsidy. 2000*

Eierforhold og tilskuddsordning <i>Ownership structure and type of municipal subsidy</i>	Antall barnehager <i>No. of kindergartens</i>	Barn i barnehager <i>Children in kindergartens</i>		Ansatte i alt <i>Total no. of persons employed</i>	Årsverk i alt <i>Man-years, total</i>	Barn per årsverk <i>No. of children per man-year</i>
		I alt <i>Total</i>	Familie- barnehager <i>Family day-care centres</i>			
Alle barnehager <i>All kindergartens</i>	5 833	189 837	10 472	52 673	39 951	4,8
Offentlige barnehager <i>Public kindergartens</i>	2 984	112 999	2 114	33 506	25 347	4,5
Kommunale <i>Municipal</i>	2 897	108 381	2 114	32 139	24 139	4,5
Fylkeskommunale <i>County municipal</i>	66	3 747	-	1 109	967	3,9
Statlige <i>State-owned</i>	21	871	-	258	241	3,6
Private barnehager <i>Private kindergartens</i>	2 849	76 838	8 358	19 167	14 605	5,3
Private barnehager der kommunen gir tilskudd med vilkår <i>Private kindergartens receiving condi- tional municipal subsidy</i>	1 186	37 214	2 185	9 290	7 051	5,3
Private barnehager der kommunen gir tilskudd uten vilkår <i>Private kindergartens receiving unconditional municipal subsidy</i>	493	12 643	1 247	3 079	2 314	5,5
Private barnehager uten kommunalt tilskudd <i>Private kindergartens without municipal subsidy</i>	1 170	26 981	4 926	6 798	5 240	5,1

16. Familiebarnehager. Hjem og barn i familiebarnehager, etter barnehagens eierforhold og fylke. 1990-2000*Family day-care centres. Private homes and children in family day-care centres, by ownership structure and county. 1990-2000*

	Hjem i alt <i>Total no. of homes</i>	Offentlige familiebarnehager <i>Public family day-care centres</i>		Private familiebarnehager <i>Private family day-care centres</i>		Gjennomsnittlig antall barn per hjem <i>Average no. of children per home</i>		
		Hjem <i>Homes</i>	Barn i alt <i>Total no. of children</i>	Med oppholdstid 33 timer ¹ eller mer per uke <i>With weekly at- tendance of 33¹ or more hours</i>	Hjem <i>Homes</i>		Barn i alt <i>Total no. of children</i>	Med oppholdstid 33 timer ¹ eller mer per uke <i>With weekly attendance of 33¹ or more hours</i>
1990	968	746	2 680	2 344	222	870	715	3,7
1991	1 259	841	2 967	2 559	418	1 636	1 295	3,7
1992	1 644	914	3 516	3 023	730	3 328	2 478	4,2
1993	2 085	987	3 841	3 195	1 098	5 225	3 875	4,3
1994	2 571	999	3 897	3 131	1 572	7 698	5 746	4,5
1995	2 830	955	3 811	3 045	1 875	9 711	7 146	4,8
1996	2 927	915	3 632	2 888	2 012	10 661	7 786	4,9
1997	2 794	819	3 181	2 558	1 975	10 610	7 684	4,9
1998	2 495	726	2 955	2 238	1 769	9 978	6 889	5,2
1999	2 094	618	2 561	1 783	1 476	9 061	5 629	5,6
2000	1 809	524	2 114	1 470	1 285	8 358	5 183	5,8
Østfold	105	43	197	140	62	462	238	6,3
Akershus	365	125	399	328	240	1 260	1 091	4,5
Oslo	222	13	43	43	209	870	825	4,1
Hedmark	56	7	68	34	49	435	228	9,0
Oppland	50	5	20	-	45	377	98	7,9
Buskerud	94	33	157	109	61	402	267	5,9
Vestfold	80	13	76	43	67	452	285	6,6
Telemark	51	7	24	10	44	330	143	6,9
Aust-Agder	28	1	3	-	27	250	111	9,0
Vest-Agder	91	9	61	35	82	776	336	9,2
Rogaland	178	135	490	323	43	304	167	4,5
Hordaland	158	58	240	185	100	746	412	6,2
Sogn og Fjordane	21	5	24	18	16	130	53	7,3
Møre og Romsdal	31	4	18	11	27	218	109	7,6
Sør-Trøndelag	89	13	57	41	76	488	338	6,1
Nord-Trøndelag	78	14	68	35	64	403	168	6,0
Nordland	37	7	38	16	30	211	146	6,7
Troms	42	18	77	56	24	164	113	5,7
Finnmark	29	14	54	43	15	65	46	4,1
Svalbard	4	-	-	-	4	15	9	3,8

¹ 31 timer eller mer for årene 1990-1998. *31 or more hours for the years 1990-1998.*

17. Barn i familiebarnehager, etter alder og fylke. 1990-2000
Children in family day-care centres, by age and county. 1990-2000

	I alt <i>Total</i>	0 år <i>0 year</i>	1 år <i>1 year</i>	2 år <i>2 years</i>	3 år <i>3 years</i>	4 år <i>4 years</i>	5 år <i>5 years</i>	6 år <i>6 years</i>	Dekningsgrad <i>Percentage</i>	
									0-5 år <i>0-5 years</i>	1-5 år <i>1-5 years</i>
									Prosent <i>Per cent</i>	
1990	3 550	130	799	1 084	708	370	272	178	1,1	1,3
1991	4 615	170	1 032	1 562	891	488	293	160	1,3	1,6
1992	6 844	311	1 636	2 268	1 229	689	459	248	1,9	2,3
1993	9 066	304	2 183	3 075	1 726	962	565	245	2,5	3,0
1994	11 595	294	2 926	3 878	2 133	1 270	784	306	3,2	3,8
1995	13 522	556	3 294	4 507	2 391	1 487	984	293	3,7	4,4
1996	14 293	309	3 650	4 801	2 550	1 575	1 062	338	3,9	4,7
1997	13 791	359	4 112	4 844	2 093	1 387	988	8	3,8	4,4
1998	12 933	311	3 006	4 854	2 312	1 418	1 029	3	3,6	4,1
1999	11 622	459	2 830	3 755	2 150	1 409	1 011	8	3,2	3,7
2000	10 472	234	2 597	3 309	1 934	1 420	973	5	2,9	3,4
Østfold	659	12	145	225	110	114	53	-	3,5	4,1
Akershus	1 659	44	578	627	223	109	77	1	4,1	4,7
Oslo	913	43	428	317	61	44	20	-	2,3	2,8
Hedmark	503	6	90	159	111	87	50	-	3,9	4,5
Oppland	397	8	70	128	85	65	41	-	3,0	3,5
Buskerud	559	8	139	181	105	69	57	-	3,1	3,6
Vestfold	528	3	88	138	156	86	57	-	3,2	3,8
Telemark	354	5	64	88	85	79	32	1	2,9	3,4
Aust-Agder	253	3	37	48	62	52	50	1	3,1	3,6
Vest-Agder	837	15	129	222	189	172	108	2	6,3	7,3
Rogaland	794	27	258	335	94	43	37	-	2,3	2,7
Hordaland	986	17	170	242	200	186	171	-	2,6	3,1
Sogn og Fjordane	154	8	44	61	22	14	5	-	1,7	2,0
Møre og Romsdal	236	3	29	60	62	46	36	-	1,2	1,4
Sør-Trøndelag	545	12	121	207	93	60	52	-	2,5	3,0
Nord-Trøndelag	471	9	80	128	147	78	29	-	4,6	5,3
Nordland	249	5	40	54	67	44	39	-	1,3	1,5
Troms	241	3	39	49	46	58	46	-	1,9	2,2
Finnmark	119	3	37	36	16	14	13	-	1,8	2,1
Svalbard	15	-	11	4	-	-	-	-	.	.

18. Barn i åpen barnehage, etter eierforhold og fylke. 2000
Children in open kindergartens by ownership structure and county. 2000

Eierforhold og fylke <i>Ownership structure and county</i>	Barnehager med tilbud om åpen barnehage <i>Kindergartens with open department</i>		Barn i åpne barnehager <i>Children in open kindergartens</i>		
	I alt <i>Total</i>	Av disse som er kun for barn i åpen barnehage <i>Of which is only for children in open kindergartens</i>	I alt <i>Total</i>	6-15 timer per uke <i>6-15 hours per week</i>	16 timer eller mer per uke <i>16 hours or more per week</i>
Alle barnehager <i>All kindergartens</i>	217	91	5 307	3 964	1 343
Østfold	9	4	233	213	20
Akershus	22	7	446	414	32
Oslo	29	17	859	385	474
Hedmark	13	2	222	202	20
Oppland	10	1	139	139	-
Buskerud	5	1	97	97	-
Vestfold	10	5	268	221	47
Telemark	6	2	218	218	-
Aust-Agder	4	3	89	89	-
Vest-Agder	11	9	327	217	110
Rogaland	25	14	768	288	480
Hordaland	18	7	361	303	58
Sogn og Fjordane	1	-	2	-	2
Møre og Romsdal	5	2	78	78	-
Sør-Trøndelag	38	14	988	942	46
Nord-Trøndelag	6	2	104	84	20
Nordland	2	1	64	44	20
Troms	-	-	-	-	-
Finnmark	2	-	32	18	14
Svalbard	1	-	12	12	-
Offentlige barnehager <i>Public kindergartens</i>	168	67	3 918	3 057	861
Østfold	8	4	218	198	20
Akershus	17	6	372	340	32
Oslo	21	13	568	285	283
Hedmark	10	1	178	158	20
Oppland	8	1	101	101	-
Buskerud	5	1	97	97	-
Vestfold	9	5	237	217	20
Telemark	6	2	218	218	-
Aust-Agder	4	3	89	89	-
Vest-Agder	10	8	292	217	75
Rogaland	16	6	402	111	291
Hordaland	14	4	258	200	58
Sogn og Fjordane	1	-	2	-	2
Møre og Romsdal	3	1	53	53	-
Sør-Trøndelag	26	10	665	659	6
Nord-Trøndelag	6	2	104	84	20
Nordland	1	-	20	-	20
Troms	-	-	-	-	-
Finnmark	2	-	32	18	14
Svalbard	1	-	12	12	-
Private barnehager <i>Private kindergartens</i>	49	24	1 389	907	482
Østfold	1	-	15	15	-
Akershus	5	1	74	74	-
Oslo	8	4	291	100	191
Hedmark	3	1	44	44	-
Oppland	2	-	38	38	-
Buskerud	-	-	-	-	-
Vestfold	1	-	31	4	27
Telemark	-	-	-	-	-
Aust-Agder	-	-	-	-	-
Vest-Agder	1	1	35	-	35
Rogaland	9	8	366	177	189
Hordaland	4	3	103	103	-
Sogn og Fjordane	-	-	-	-	-
Møre og Romsdal	2	1	25	25	-
Sør-Trøndelag	12	4	323	283	40
Nord-Trøndelag	-	-	-	-	-
Nordland	1	1	44	44	-
Troms	-	-	-	-	-
Finnmark	-	-	-	-	-
Svalbard	-	-	-	-	-

19. Ansatte og årsverk i barnehager, etter stilling og fylke. 1990-2000*Persons employed and man-years in kindergartens, by employment position and county. 1990-2000*

	Ansatte i alt <i>Total no. of persons employed</i>	Styrere <i>Directors</i>		Pedagogiske ledere <i>Educational leaders</i>		Assis- tenter <i>Assistants</i>	Tospråklige assistenter <i>Bilingual assistants</i>	Annet pedagogisk personale <i>Other educa- tional personnel</i>	Annen lønnet hjelp <i>Other paid help</i>
		I alt <i>Total</i>	Andel med god- kjent førskole- lærerutdanning <i>Proportion with approved pre- school teacher education</i>	I alt <i>Total</i>	Andel med god- kjent førskole- lærerutdanning <i>Proportion with approved pre- school teacher education</i>				
1990	35 891	4 689	84,7	6 616	76,2	17 723	470	..	6 392
1991	40 061	4 969	83,6	7 345	72,2	19 752	496	1 975	5 482
1992	43 071	5 296	83,6	7 924	72,2	21 417	633	2 279	5 522
1993	46 394	5 684	81,6	8 555	72,6	23 339	769	2 480	5 567
1994	49 394	6 022	80,3	9 145	73,3	25 121	867	2 674	5 565
1995	51 832	6 278	82,2	9 453	75,4	25 960	1 007	2 693	6 441
1996	52 084	6 291	81,7	9 524	78,3	27 403	1 108	2 780	4 978
1997	51 793	6 145	82,6	9 757	80,3	27 054	1 164	2 679	4 994
1998	52 643	6 010	83,7	10 112	80,5	27 378	1 227	2 841	5 075
1999	52 491	5 816	84,5	10 243	82,9	27 142	1 164	2 964	5 160
2000	52 673	5 727	86,6	10 491	86,1	27 379	1 103	3 102	4 871
Østfold	2 281	219	93,2	449	94,9	1 177	24	189	223
Akershus	5 836	657	82,2	1 126	80,0	3 316	60	292	385
Oslo	6 818	628	82,3	1 482	73,3	3 561	357	342	448
Hedmark	2 131	238	87,4	395	92,7	1 050	56	134	258
Oppland	1 839	229	83,8	351	91,5	950	23	87	199
Buskerud	2 535	259	88,0	495	84,6	1 376	41	148	216
Vestfold	2 089	234	90,6	430	93,3	1 112	29	142	142
Telemark	1 710	182	90,7	339	86,7	901	32	102	154
Aust-Agder	1 069	129	93,0	198	96,0	524	15	80	123
Vest-Agder	1 612	235	94,9	261	97,7	794	47	104	171
Rogaland	4 622	404	86,4	957	87,1	2 404	133	327	397
Hordaland	4 941	548	88,0	960	94,7	2 468	73	387	505
Sogn og Fjordane	1 540	185	79,5	316	85,1	802	20	48	169
Møre og Romsdal	2 628	311	86,5	508	82,1	1 351	36	130	292
Sør-Trøndelag	3 126	321	85,4	709	92,8	1 578	42	222	254
Nord-Trøndelag	1 594	208	93,3	261	95,4	821	14	91	199
Nordland	2 963	362	86,2	586	82,1	1 510	41	112	352
Troms	2 077	237	86,5	406	82,5	1 045	22	119	248
Finnmark	1 238	139	82,7	256	84,4	623	38	46	136
Svalbard	24	2	.	6	.	16	.	.	.

20. Ansatte og årsverk i barnehage, etter stilling og fylke. 2000*Persons employed and man-years worked in kindergartens, by employment position and county. 2000*

Fylke County	Alle stillinger <i>All employment positions</i>		Styrere <i>Directors</i>		Pedagogiske ledere <i>Educational leaders</i>		Assisterer <i>Assistants</i>		Tospråklige assistenter <i>Bilingual assistants</i>		Annet pedagogisk personale <i>Other educational personnel</i>		Annen lønnet hjelp <i>Other paid help</i>	
	Ansatte <i>Persons employed</i>	Årsverk <i>Man-years</i>	Ansatte <i>Persons employed</i>	Årsverk <i>Man-years</i>	Ansatte <i>Persons employed</i>	Årsverk <i>Man-years</i>	Ansatte <i>Persons employed</i>	Årsverk <i>Man-years</i>	Ansatte <i>Persons employed</i>	Årsverk <i>Man-years</i>	Ansatte <i>Persons employed</i>	Årsverk <i>Man-years</i>	Ansatte <i>Persons employed</i>	Årsverk <i>Man-years</i>
1990	35 891	27 578	4 689	3 761	6 616	5 711	17 723	14 649	470	359	6 392	3 097
1991	40 061	30 769	4 969	4 004	7 345	6 386	19 752	16 439	496	300	5 482	2 347	1 975	1 274
1992	43 071	33 464	5 296	4 272	7 924	6 977	20 618	18 121	633	360	5 520	2 316	2 281	1 441
1993	46 394	35 725	5 684	4 452	8 555	7 506	23 339	19 552	769	419	2 480	1 537	5 567	2 252
1994	49 394	37 812	6 022	4 619	9 145	7 979	25 121	20 977	867	435	2 674	1 621	5 565	2 180
1995	51 832	39 431	6 278	4 702	9 453	8 255	25 960	21 625	1 007	472	2 693	1 629	6 441	2 572
1996	52 084	39 713	6 291	4 784	9 524	8 206	27 403	22 818	1 108	524	2 780	1 670	4 978	1 711
1997	51 793	39 311	6 145	4 662	9 757	8 372	27 054	22 450	1 164	563	2 679	1 644	4 994	1 620
1998	52 643	39 906	6 010	4 636	10 112	8 681	27 378	22 624	1 227	593	2 841	1 739	5 075	1 633
1999	52 491	39 451	5 816	4 558	10 243	8 736	27 142	22 185	1 164	523	2 964	1 820	5 160	1 630
2000	52 673	39 951	5 727	4 535	10 491	9 057	27 379	22 413	1 103	473	3 102	1 910	4 871	1 562
Østfold	2 281	1 719	219	176	449	389	1 177	962	24	7	189	118	223	67
Akershus	5 836	4 802	657	525	1 126	1 033	3 316	2 882	60	29	292	198	385	134
Oslo	6 818	5 848	628	544	1 482	1 412	3 561	3 242	357	186	342	259	448	206
Hedmark	2 131	1 435	238	179	395	311	1 050	786	56	23	134	70	258	68
Oppland	1 839	1 239	229	174	351	258	950	690	23	10	87	49	199	57
Buskerud	2 535	1 889	259	200	495	436	1 376	1 080	41	21	148	89	216	65
Vestfold	2 089	1 610	234	175	430	358	1 112	911	29	17	142	98	142	51
Telemark	1 710	1 240	182	136	339	286	901	692	32	15	102	67	154	46
Aust-Agder	1 069	727	129	93	198	155	524	393	15	5	80	45	123	36
Vest-Agder	1 612	1 068	235	163	261	197	794	602	47	17	104	49	171	41
Rogaland	4 622	3 480	404	346	957	835	2 404	1 957	133	33	327	186	397	124
Hordaland	4 941	3 748	548	442	960	836	2 468	2 035	73	24	387	250	505	162
Sogn og Fjordane	1 540	1 041	185	129	316	240	802	588	20	9	48	28	169	48
Møre og Romsdal	2 628	1 810	311	243	508	399	1 351	1 023	36	13	130	55	292	76
Sør-Trøndelag	3 126	2 332	321	247	709	597	1 578	1 253	42	20	222	134	254	81
Nord-Trøndelag	1 594	1 042	208	159	261	194	821	588	14	5	91	46	199	49
Nordland	2 963	2 260	362	295	586	507	1 510	1 273	41	15	112	54	352	115
Troms	2 077	1 626	237	193	406	371	1 045	886	22	13	119	77	248	86
Finnmark	1 238	1 014	139	117	256	239	623	558	38	11	46	38	136	51
Svalbard	24	23	2	2	6	6	16	15	-	-	-	-	-	-

21. Ansatte og årsverk i barnehage, etter stilling og eierforhold. 2000*Persons employed and man-years worked in kindergartens, by employment position and ownership structure. 2000*

Eierforhold <i>Ownership structure</i>	Alle stillinger <i>All employment positions</i>		Styrere <i>Directors</i>		Pedagogiske ledere <i>Educational leaders</i>		Assistenten <i>Assistants</i>		Tospråklige assistenter <i>Bilingual assistants</i>		Annet pedagogisk personale <i>Other educational personnel</i>		Annen lønnet hjelp <i>Other paid help</i>	
	Ansatte <i>Persons employed</i>	Årsverk <i>Man-years</i>	Ansatte <i>Persons employed</i>	Årsverk <i>Man-years</i>	Ansatte <i>Persons employed</i>	Årsverk <i>Man-years</i>	Ansatte <i>Persons employed</i>	Årsverk <i>Man-years</i>	Ansatte <i>Persons employed</i>	Årsverk <i>Man-years</i>	Ansatte <i>Persons employed</i>	Årsverk <i>Man-years</i>	Ansatte <i>Persons employed</i>	Årsverk <i>Man-years</i>
Alle barnehager	52 673	39 951	5 727	4 535	10 491	9 057	27 379	22 413	1 103	473	3 102	1 910	4 871	1 562
All kindergartens	52 673	39 951	5 727	4 535	10 491	9 057	27 379	22 413	1 103	473	3 102	1 910	4 871	1 562
Offentlige barnehager <i>Public kindergartens</i>	33 506	25 347	3 013	2 521	6 974	6 054	17 156	13 882	913	384	2 303	1 466	3 147	1 040
Kommunale <i>Municipal</i>	32 139	24 139	2 925	2 437	6 634	5 730	16 389	13 193	908	383	2 235	1 409	3 048	987
Fylkeskommunale <i>County municipal</i>	1 109	967	66	64	275	260	613	542	5	1	62	53	88	47
Statlige <i>State-owned</i>	258	241	22	21	65	64	154	147	-	-	6	3	11	6
Private barnehager <i>Private kindergartens</i>	19 167	14 605	2 714	2 014	3 517	3 004	10 223	8 532	190	89	799	444	1 724	523
Menighet/trossamfunn <i>Religious congregation/ society</i>	2 099	1 332	302	234	330	255	996	699	51	13	130	64	290	67
Foreldreieiet <i>Parent-owned</i>	6 540	5 142	822	671	1 299	1 155	3 578	2 983	31	13	238	141	572	178
Husmorlag/sanitetsforening <i>Women's Institute/ Women's Public Health Association</i>	488	308	96	71	61	44	252	170	4	1	15	8	60	13
Bedrift <i>Establishment</i>	1 789	1 517	180	155	392	373	959	869	16	7	68	45	174	67
Pedagogisk/ideologisk organisasjon <i>Educational/ ideological organization</i>	553	449	74	62	112	106	279	238	17	11	22	15	49	17
Enkeltpersoner <i>Sole proprietors</i>	3 496	2 505	739	421	464	306	1 919	1 638	18	15	112	50	244	74
Andre <i>Others</i>	4 202	3 353	501	399	859	764	2 240	1 934	53	28	214	120	335	108

22. Ansatte i barnehager, etter kjønn, stilling og fylke. 2000
Persons employed in kindergartens, by sex, employment position and county. 2000

	Ansatte i alt <i>Total no. of persons employed</i>	Kvinner <i>Women</i>				Menn <i>Men</i>			
		I alt <i>Total</i>	Styrere og pedagogiske ledere <i>Directors and educational leaders</i>	Assistenten <i>Assistents</i>	Andre stillings- grupper <i>Other employee groups</i>	I alt <i>Total</i>	Styrere og peda- gogiske ledere <i>Directors and educational leaders</i>	Assistenten <i>Assistents</i>	Andre stillings- grupper <i>Other employee groups</i>
Hele landet <i>The whole country,</i>	52 673	48 970	15 286	26 244	7 440	3 703	932	1 135	1 636
Østfold	2 281	2 124	627	1 134	363	157	41	43	73
Akershus	5 836	5 466	1 700	3 178	588	370	83	138	149
Oslo	6 818	6 192	1 981	3 263	948	626	129	298	199
Hedmark	2 131	1 968	602	1 024	342	163	31	26	106
Oppland	1 839	1 726	560	931	235	113	20	19	74
Buskerud	2 535	2 391	716	1 338	337	144	38	38	68
Vestfold	2 089	1 967	626	1 065	276	122	38	47	37
Telemark	1 710	1 606	496	884	226	104	25	17	62
Aust-Agder	1 069	985	311	507	167	84	16	17	51
Vest-Agder	1 612	1 507	474	773	260	105	22	21	62
Rogaland	4 622	4 297	1 275	2 307	715	325	86	97	142
Hordaland	4 941	4 598	1 424	2 364	810	343	84	104	155
Sogn og Fjordane	1 540	1 439	457	785	197	101	44	17	40
Møre og Romsdal	2 628	2 496	780	1 339	377	132	39	12	81
Sør-Trøndelag	3 126	2 953	969	1 526	458	173	61	52	60
Nord-Trøndelag	1 594	1 484	446	798	240	110	23	23	64
Nordland	2 963	2 736	881	1 445	410	227	67	65	95
Troms	2 077	1 897	591	988	318	180	52	57	71
Finnmark	1 238	1 115	363	579	173	123	32	44	47
Svalbard	24	23	7	16	-	1	1	-	-

23. Barnehager og barn, etter kommune. 2000
Kindergartens and children, by municipality. 2000

Kommune <i>Municipality</i>	Barnehager <i>Kindergartens</i>		Barn i barnehage <i>Children in kindergarten</i>			Dekningsgrad 1-5 år <i>Percentage 1-5 years</i>		Dekningsgrad 1-2 år <i>Percentage 1-2 years</i>		
	I alt <i>Total</i>	Andel offentlige barnehager <i>Proportion of public kindergartens</i>	I alt <i>Total</i>	Andel i offentlige barnehager <i>Proportion in public kindergartens</i>	Andel i familiebarnehager <i>Proportion in family day care centres</i>	Gjennomsnittlig antall barn per barnehage <i>Average no. of children per kindergarten</i>	I alt <i>Total</i>	Med oppholdstid 33 timer eller mer per uke <i>With weekly attendance of 33 or more hours</i>	I alt <i>Total</i>	Med oppholdstid 33 timer eller mer per uke <i>With weekly attendance of 33 or more hours</i>
Hele landet <i>The whole country.</i>	5 833	51,2	189 837	59,5	5,5	32,6	62,0	39,3	37,1	24,6
Østfold	226	41,2	8 763	51,0	7,5	38,8	55,0	33,8	29,0	17,5
Halden	31	16,1	952	30,6	7,0	30,7	56,1	27,0	23,6	11,5
Moss	26	50,0	957	58,0	2,7	36,8	53,7	38,1	24,5	15,8
Sarpsborg	34	44,1	1 554	41,7	5,5	45,7	51,5	35,4	31,0	19,1
Fredrikstad	49	38,8	2 211	53,0	11,3	45,1	52,3	35,6	30,0	19,8
Hvaler	4	75,0	93	92,5	7,5	23,3	48,9	22,6	21,1	11,8
Aremark	2	50,0	50	78,0	-	25,0	66,2	31,1	26,7	10,0
Marker	4	25,0	114	56,1	-	28,5	59,1	16,6	23,1	2,6
Rømskog	1	100,0	26	100,0	-	26,0	74,3	22,9	35,7	14,3
Trøgstad	4	75,0	177	67,8	-	44,3	57,2	22,9	21,5	8,3
Spydeberg	5	40,0	180	59,4	12,2	36,0	59,4	23,4	26,2	9,0
Askim	14	57,1	605	66,3	2,1	43,2	68,6	43,2	33,1	21,7
Eidsberg	9	33,3	359	54,3	5,3	39,9	55,6	26,5	32,8	18,6
Skiptvet	4	100,0	128	100,0	18,0	32,0	59,7	33,2	25,3	9,2
Rakkestad	9	44,4	276	62,0	12,0	30,7	64,9	29,4	34,6	14,5
Råde	5	40,0	223	60,5	6,3	44,6	59,5	29,0	23,4	14,9
Rygge	15	40,0	519	46,2	16,2	34,6	53,6	42,1	35,1	25,9
Våler	5	20,0	180	12,2	2,8	36,0	64,5	30,4	43,2	22,1
Hobøl	5	40,0	159	42,1	6,9	31,8	51,3	26,6	22,2	13,5
Akershus	674	36,2	21 666	53,9	7,7	32,1	62,4	48,8	37,8	31,1
Vestby	12	25,0	429	37,5	2,8	35,8	50,4	37,4	26,9	17,9
Ski	41	39,0	1 179	61,1	5,8	28,8	59,8	45,2	30,0	25,7
Ås	23	30,4	737	34,2	8,7	32,0	69,7	53,3	47,5	38,2
Frogn	19	31,6	608	53,6	5,8	32,0	61,0	49,0	36,0	28,5
Nesodden	31	29,0	716	48,3	8,4	23,1	61,3	49,4	31,9	26,7
Oppegård	35	68,6	1 276	84,3	2,7	36,5	80,0	67,4	57,9	50,3
Bærum	160	32,5	5 380	51,3	11,1	33,6	71,5	60,1	44,9	41,0
Asker	76	27,6	2 755	43,3	5,5	36,3	69,1	56,0	41,2	35,7
Aurskog-Høland	15	40,0	463	56,2	7,6	30,9	58,3	29,8	30,0	15,8
Sørumsdal	14	42,9	409	54,5	8,8	29,2	47,3	33,0	25,6	15,7
Fet	9	44,4	312	52,9	16,0	34,7	46,9	36,9	29,4	21,8
Rælingen	17	41,2	553	69,8	7,4	32,5	52,5	37,5	27,3	21,7
Enebakk	12	25,0	345	32,5	3,2	28,8	52,5	28,6	17,6	10,4
Lørenskog	48	52,1	1 514	73,1	5,3	31,5	72,4	61,4	52,5	41,7
Skedsmo	53	35,8	1 665	64,0	6,1	31,4	58,2	48,8	36,9	32,9
Nittedal	35	20,0	842	35,6	8,6	24,1	51,9	38,0	27,9	25,2
Gjerdrum	9	33,3	216	33,8	13,9	24,0	56,8	36,3	31,3	26,5
Ullensaker	28	32,1	798	41,9	13,3	28,5	53,1	39,0	32,7	22,6
Nes	11	45,5	510	42,0	2,9	46,4	45,2	31,0	31,0	18,5
Eidsvoll	15	46,7	518	64,1	11,0	34,5	44,9	27,5	23,7	12,0
Nannestad	8	37,5	357	60,5	-	44,6	56,3	34,5	31,7	20,8
Hurdal	3	66,7	84	57,1	-	28,0	52,8	14,5	19,4	9,0
Oslo	665	46,0	22 962	60,3	4,0	34,5	72,4	64,4	53,3	48,9
Bygdøy-Frogner	23	26,1	646	34,7	2,6	28,1	79,5	70,2	53,7	53,7
Uraniensborg-Majorstuen	19	42,1	629	47,9	5,1	33,1	74,9	74,7	49,3	48,8
St Hanshaugen-Ullevål	52	38,5	1 860	50,1	7,5	35,8	128,6	122,6	107,3	100,1
Sagene-Torshov	26	80,8	742	87,9	4,6	28,5	62,9	54,4	47,1	41,2
Grünerløkka-Sofienberg	24	79,2	915	89,9	-	38,1	63,6	53,9	49,5	43,0
Gamle Oslo	24	58,3	1 093	67,8	3,4	45,5	62,4	50,6	42,4	40,2
Ekeberg-Bekkelaget	27	14,8	696	31,2	25,4	25,8	58,2	55,8	44,7	43,4
Nordstrand	33	12,1	845	27,8	11,4	25,6	77,2	73,3	56,8	54,0
Søndre Nordstrand	33	72,7	1 775	76,6	0,2	53,8	59,9	48,5	38,2	33,6

23. Barnehager og barn, etter kommune. 2000
 (forts.) *Kindergartens and children, by municipality. 2000*

Kommune <i>Municipality</i>	Barnehager <i>Kindergartens</i>		Barn i barnehage <i>Children in kindergarten</i>			Dekningsgrad 1-5 år <i>Percentage 1-5 years</i>		Dekningsgrad 1-2 år <i>Percentage 1-2 years</i>		
	I alt <i>Total</i>	Andel offentlige barnehager <i>Proportion of public kindergartens</i>	I alt <i>Total</i>	Andel i offentlige barnehager <i>Proportion in public kindergartens</i>	Andel i familiebarnehager <i>Proportion in family day care centres</i>	Gjennomsnittlig antall barn per barnehage <i>Average no. of children per kindergarten</i>	I alt <i>Total</i>	Med oppholdstid 33 timer eller mer per uke <i>With weekly attendance of 33 or more hours</i>	I alt <i>Total</i>	Med oppholdstid 33 timer eller mer per uke <i>With weekly attendance of 33 or more hours</i>
Oslo (forts.)										
Lambertseter	11	72,7	363	84,8	5,0	33,0	66,9	60,0	45,6	37,7
Bøler	16	50,0	636	72,3	1,9	39,8	64,2	58,8	48,2	44,8
Manglerud	20	45,0	511	65,6	10,4	25,6	68,0	52,6	42,1	34,1
Østensjø	19	47,4	626	73,6	4,2	32,9	67,5	59,3	44,5	40,7
Helsfyr-Sinsen	19	42,1	811	56,5	1,0	42,7	67,8	62,4	50,1	46,8
Hellerud	19	73,7	718	80,2	-	37,8	74,8	61,5	54,4	46,4
Furuset	33	66,7	1 407	74,6	0,7	42,6	65,5	58,6	43,4	39,5
Stovner	29	93,1	985	95,8	0,4	34,0	66,2	54,3	44,7	40,7
Romsås	9	100,0	329	100,0	-	36,6	59,9	47,1	42,3	33,8
Grorud	20	65,0	690	85,7	1,9	34,5	58,6	46,3	34,2	32,2
Bjerke	33	51,5	1 033	72,3	3,8	31,3	63,1	54,8	47,8	43,1
Grefsen-Kjelsås	24	20,8	986	34,7	0,2	41,1	84,7	72,8	62,7	53,6
Sogn	28	21,4	991	28,6	1,6	35,4	97,8	94,0	88,8	86,0
Vindern	46	15,2	1 191	25,9	5,3	25,9	90,5	86,7	73,6	67,5
Røa	33	36,4	1 125	52,4	6,2	34,1	75,6	68,5	58,4	51,3
Ullern	45	26,7	1 359	42,8	3,2	30,2	82,7	81,3	66,2	65,7
Hedmark	234	57,7	7 341	66,3	6,9	31,4	66,2	34,6	37,4	18,5
Kongsvinger	12	58,3	614	66,0	-	51,2	63,1	37,7	41,5	21,6
Hamar	38	50,0	1 175	63,9	13,2	30,9	78,8	56,2	52,9	32,5
Ringsaker	42	38,1	1 281	42,8	10,6	30,5	63,2	27,8	31,1	12,9
Løten	8	75,0	292	69,5	3,1	36,5	68,4	29,2	31,3	19,4
Stange	23	39,1	694	51,6	13,3	30,2	60,2	27,9	25,7	12,1
Nord-Odal	5	100,0	178	100,0	18,5	35,6	57,4	24,8	26,0	14,2
Sør-Odal	8	37,5	262	40,5	-	32,8	60,3	32,6	40,6	20,6
Eidskog	5	100,0	230	100,0	-	46,0	58,7	23,8	25,2	13,7
Grue	6	83,3	185	88,6	-	30,8	58,5	26,8	31,7	10,3
Åsnes	7	57,1	202	71,3	5,9	28,9	52,3	22,1	17,6	9,2
Våler	6	50,0	156	71,8	10,9	26,0	81,3	42,2	55,1	26,1
Elverum	14	57,1	648	73,8	-	46,3	60,0	44,2	31,6	22,3
Trysil	13	76,9	283	88,3	11,7	21,8	79,1	28,8	48,9	15,8
Åmot	6	66,7	187	80,7	-	31,2	72,8	41,2	43,8	24,0
Stor-Elvdal	6	66,7	113	69,0	-	18,8	73,3	26,7	43,3	13,3
Rendalen	4	50,0	106	87,7	10,4	26,5	86,5	47,7	64,9	16,2
Engerdal	5	80,0	79	86,1	-	15,8	88,6	34,1	75,7	18,9
Tolga	5	100,0	95	100,0	-	19,0	72,5	24,4	49,0	13,7
Tynset	9	66,7	275	73,5	-	30,6	77,7	35,5	56,8	24,7
Alvdal	3	100,0	88	100,0	-	29,3	52,8	18,4	11,3	7,0
Folldal	5	80,0	88	69,3	-	17,6	78,2	20,9	62,5	10,4
Os	4	75,0	110	95,5	4,5	27,5	67,5	17,8	30,4	8,9
Oppland	234	59,4	7 172	72,5	5,5	30,8	64,9	24,4	32,7	11,6
Lillehammer	27	44,4	1 023	52,9	1,6	37,9	67,6	40,4	36,5	21,3
Gjøvik	34	44,1	1 127	57,5	7,9	33,1	68,1	34,5	39,4	18,9
Dovre	2	100,0	139	100,0	-	69,5	78,1	15,7	30,7	6,7
Lesja	3	100,0	93	100,0	-	31,0	73,2	11,0	40,0	2,0
Skjåk	6	50,0	89	85,4	14,6	14,8	75,4	38,1	45,5	15,9
Lom	5	60,0	90	86,7	13,3	18,0	62,9	13,3	18,4	2,0
Vågå	5	100,0	147	100,0	-	29,4	66,1	9,0	30,6	3,5
Nord-Fron	9	44,4	246	69,1	19,5	27,3	70,6	21,0	31,4	5,9
Sel	9	55,6	239	74,5	8,8	26,6	61,8	16,5	29,5	8,9
Sør-Fron	4	100,0	127	100,0	-	31,8	65,1	20,8	38,0	13,9
Ringebu	10	30,0	179	73,7	21,2	19,9	65,1	5,1	31,6	5,3
Øyer	7	42,9	246	46,3	6,5	35,1	77,1	28,3	46,0	12,4
Gausdal	8	87,5	262	98,1	1,5	32,8	69,2	26,5	35,5	13,8
Østre Toten	16	50,0	533	65,9	6,2	33,3	63,3	23,0	32,0	7,9
Vestre Toten	14	35,7	370	43,8	12,4	26,4	47,9	18,1	23,1	8,8

Oppland (forts.)

23. Barnehager og barn, etter kommune. 2000
(forts.) *Kindergartens and children, by municipality. 2000*

Kommune <i>Municipality</i>	Barnehager <i>Kindergartens</i>		Barn i barnehage <i>Children in kindergarten</i>			Dekningsgrad 1-5 år <i>Percentage 1-5 years</i>		Dekningsgrad 1-2 år <i>Percentage 1-2 years</i>		
	I alt <i>Total</i>	Andel offentlige barnehager <i>Proportion of public kindergartens</i>	I alt <i>Total</i>	Andel i offentlige barnehager <i>Proportion in public kindergartens</i>	Andel i familiebarnehager <i>Proportion in family day care centres</i>	Gjennomsnittlig antall barn per barnehage <i>Average no. of children per kindergarten</i>	I alt <i>Total</i>	Med oppholdstid 33 timer eller mer per uke <i>With weekly attendance of 33 or more hours</i>	I alt <i>Total</i>	Med oppholdstid 33 timer eller mer per uke <i>With weekly attendance of 33 or more hours</i>
Jevnaker	7	71,4	244	93,4	3,3	34,9	60,0	19,4	23,2	8,4
Lunner	11	63,6	343	91,8	8,2	31,2	61,8	21,5	25,5	6,0
Gran	14	57,1	464	70,0	5,4	33,1	60,4	18,1	26,2	5,2
Søndre Land	10	100,0	242	100,0	-	24,2	65,3	18,6	27,8	9,7
Nordre Land	7	85,7	200	92,5	-	28,6	52,7	12,0	20,0	3,3
Sør-Aurdal	5	80,0	128	91,4	-	25,6	57,5	5,0	20,9	2,3
Etnedal	3	-	58	-	-	19,3	76,3	17,1	60,6	9,1
Nord-Aurdal	6	100,0	256	100,0	-	42,7	69,1	28,2	34,0	11,3
Vestre Slidre	3	100,0	104	100,0	-	34,7	77,4	25,6	49,0	20,4
Øystre Slidre	5	80,0	151	92,7	-	30,2	75,1	16,9	42,9	11,9
Vang	4	100,0	72	100,0	-	18,0	79,1	22,0	52,5	10,0
Buskerud	271	46,9	9 344	57,6	6,0	34,5	60,8	37,7	37,0	22,5
Drammen	50	50,0	2 063	59,3	3,9	41,3	59,8	45,4	36,1	28,2
Kongsberg	27	33,3	1 006	44,0	6,2	37,3	72,8	46,8	45,4	30,0
Ringerike	21	57,1	807	65,2	4,1	38,4	49,9	33,4	27,7	17,3
Hole	8	75,0	235	90,6	14,9	29,4	71,6	52,0	52,8	40,8
Flå	1	100,0	36	100,0	-	36,0	63,2	10,5	25,0	4,2
Nes	5	100,0	124	100,0	-	24,8	57,1	22,6	42,5	9,2
Gol	6	83,3	190	96,3	3,7	31,7	71,1	23,3	38,3	9,6
Hemsedal	3	66,7	119	88,2	-	39,7	67,6	26,7	38,1	12,7
Ål	8	50,0	216	73,6	-	27,0	67,1	24,1	39,4	12,1
Hol	10	80,0	219	86,3	-	21,9	83,8	54,9	70,9	41,7
Sigdal	5	-	159	-	-	31,8	84,5	9,1	59,4	4,3
Krødsherad	2	100,0	78	100,0	-	39,0	65,0	25,0	37,7	11,3
Modum	15	33,3	457	58,2	7,9	30,5	64,5	33,2	35,8	17,2
Øvre Eiker	11	45,5	608	43,3	-	55,3	62,5	32,1	43,6	20,8
Nedre Eiker	27	37,0	730	61,1	13,2	27,0	49,5	32,9	27,4	17,2
Lier	32	25,0	1 047	39,6	7,4	32,7	67,9	43,8	42,5	29,9
Røyken	17	23,5	573	29,7	16,8	33,7	45,1	31,8	21,3	14,1
Hurum	12	50,0	351	65,2	7,4	29,3	60,8	38,4	37,8	22,6
Flesberg	4	100,0	100	100,0	-	25,0	71,2	27,3	41,2	11,8
Rollag	2	100,0	77	100,0	-	38,5	73,1	20,2	52,1	10,4
Nore og Uvdal	5	80,0	149	93,3	6,7	29,8	84,0	20,0	61,0	13,6
Vestfold	247	41,7	7 975	54,7	6,6	32,3	57,2	37,0	30,6	19,5
Borre	30	40,0	830	73,3	9,5	27,7	53,7	38,5	29,7	21,8
Holmestrand	12	41,7	329	55,3	1,8	27,4	55,3	34,5	26,6	16,0
Tønsberg	40	37,5	1 490	52,8	4,4	37,3	68,0	50,5	43,4	30,1
Sandefjord	44	34,1	1 534	34,0	4,3	34,9	58,6	38,7	31,7	19,4
Larvik	36	36,1	1 254	54,9	4,1	34,8	47,9	28,0	23,2	13,5
Svelvik	7	57,1	272	69,9	-	38,9	61,0	33,8	35,2	22,7
Sande	10	20,0	337	35,9	9,8	33,7	64,2	37,1	41,5	25,6
Hof	4	100,0	111	100,0	-	27,8	50,7	21,2	10,6	2,4
Våle	7	71,4	175	90,3	9,7	25,0	56,1	30,4	9,2	5,5
Ramnes	7	57,1	177	63,8	13,0	25,3	63,5	26,0	37,1	21,6
Andebu	7	85,7	165	89,1	13,9	23,6	52,9	19,6	14,3	8,4
Stokke	15	33,3	367	43,9	14,2	24,5	56,4	36,6	28,6	18,5
Nøtterøy	20	40,0	672	59,1	16,8	33,6	56,1	43,5	31,1	20,7
Tjøme	5	80,0	166	84,3	-	33,2	54,1	35,8	17,6	13,9
Lardal	3	33,3	96	43,8	-	32,0	75,2	8,0	49,0	3,9
Telemark	180	58,3	6 150	67,3	5,8	34,2	60,4	30,3	34,3	17,1
Porsgrunn	31	45,2	1 078	48,3	6,4	34,8	50,5	29,9	29,1	16,4
Skien	55	45,5	1 785	63,7	8,1	32,5	57,8	31,2	31,9	18,2
Notodden	13	46,2	524	54,0	2,9	40,3	74,9	42,4	51,2	25,0
Siljan	3	66,7	102	84,3	15,7	34,0	71,6	19,9	38,9	9,3

23. Barnehager og barn, etter kommune. 2000
 (forts.) *Kindergartens and children, by municipality. 2000*

Kommune <i>Municipality</i>	Barnehager <i>Kindergartens</i>		Barn i barnehage <i>Children in kindergarten</i>			Dekningsgrad 1-5 år <i>Percentage 1-5 years</i>		Dekningsgrad 1-2 år <i>Percentage 1-2 years</i>		
	I alt <i>Total</i>	Andel offentlige barnehager <i>Proportion of public kindergartens</i>	I alt <i>Total</i>	Andel i offentlige barnehager <i>Proportion in public kindergartens</i>	Andel i familie-barnehager <i>Proportion in family day care centres</i>	Gjennomsnittlig antall barn per barnehage <i>Average no. of children per kindergarten</i>	I alt <i>Total</i>	Med oppholdstid 33 timer eller mer per uke <i>With weekly attendance of 33 or more hours</i>	I alt <i>Total</i>	Med oppholdstid 33 timer eller mer per uke <i>With weekly attendance of 33 or more hours</i>
Telemark (forts.)										
Bamble	16	37,5	523	51,2	6,7	32,7	57,4	28,1	31,6	17,6
Kragerø	11	63,6	342	77,5	8,8	31,1	56,1	29,1	22,9	9,3
Drangedal	4	100,0	129	100,0	-	32,3	51,8	10,8	21,4	4,9
Nome	5	100,0	264	100,0	-	52,8	67,4	36,7	29,9	19,0
Bø	4	50,0	189	69,8	15,3	47,3	60,5	32,5	23,7	13,7
Sauherad	5	80,0	174	74,7	-	34,8	65,4	27,4	17,4	4,3
Tinn	9	77,8	384	71,4	-	42,7	94,4	55,1	82,7	44,0
Hjartdal	3	100,0	63	100,0	-	21,0	58,3	6,5	30,8	2,6
Seljord	4	100,0	83	100,0	-	20,8	56,5	12,2	25,0	5,4
Kviteseid	4	100,0	85	100,0	-	21,3	60,7	10,0	32,7	2,0
Nissedal	2	100,0	39	100,0	-	19,5	50,0	5,4	21,2	6,1
Fyresdal	2	50,0	75	90,7	9,3	37,5	83,3	28,9	64,1	15,4
Tokke	4	100,0	115	100,0	-	28,8	77,2	22,8	54,3	21,4
Vinje	5	100,0	196	100,0	4,6	39,2	80,7	21,0	58,0	13,6
Aust-Agder	133	42,1	3 717	50,4	6,8	27,9	53,8	26,1	29,3	15,1
Risør	9	44,4	243	34,2	1,2	27,0	60,0	30,9	32,5	16,2
Grimstad	23	26,1	631	31,4	8,7	27,4	46,3	26,6	27,0	17,4
Arendal	46	37,0	1 443	49,8	6,9	31,4	56,2	30,5	30,6	17,7
Gjerstad	2	100,0	102	100,0	-	51,0	60,5	13,8	14,0	7,0
Vegårshei	2	50,0	66	59,1	-	33,0	51,6	17,2	34,6	13,5
Tvedestrand	9	22,2	178	39,3	10,1	19,8	51,2	27,4	22,7	7,6
Froland	9	55,6	155	68,4	18,1	17,2	50,3	19,5	31,3	5,4
Lillesand	11	36,4	266	43,2	10,2	24,2	45,2	21,4	13,4	8,0
Birkenes	6	50,0	143	15,4	8,4	23,8	42,7	10,3	23,1	11,6
Åmli	6	66,7	102	62,7	-	17,0	76,9	18,5	52,1	16,7
Iveland	2	100,0	52	100,0	-	26,0	72,2	8,3	44,0	-
Evje og Hornnes	3	33,3	120	73,3	8,3	40,0	51,7	17,7	27,6	6,9
Bygland	1	100,0	66	100,0	-	66,0	75,6	25,6	51,9	11,1
Valle	2	100,0	82	100,0	-	41,0	78,1	21,9	60,5	14,0
Bykle	2	100,0	68	100,0	-	34,0	95,8	77,5	87,9	72,7
Vest-Agder	233	39,1	6 166	51,2	13,6	26,5	54,4	22,0	27,6	11,4
Kristiansand	109	35,8	2 975	53,6	15,0	27,3	57,3	31,9	32,8	17,1
Mandal	23	26,1	572	32,2	19,1	24,9	62,3	23,3	30,5	9,2
Farsund	14	14,3	349	15,8	14,6	24,9	50,4	15,6	23,7	11,9
Flekkefjord	11	63,6	327	51,1	-	29,7	58,9	16,8	32,8	11,1
Vennesla	14	28,6	415	26,3	22,2	29,6	42,2	12,0	15,6	5,1
Songdalen	10	50,0	212	71,7	18,9	21,2	49,1	9,9	20,3	4,7
Søgne	16	18,8	312	26,9	15,7	19,5	43,0	12,6	13,3	4,3
Marnardal	4	100,0	89	100,0	-	22,3	57,9	5,9	23,7	1,7
Åseral	2	100,0	56	100,0	-	28,0	73,7	3,9	59,4	3,1
Audnedal	2	100,0	71	100,0	-	35,5	52,2	0,7	29,1	-
Lindesnes	7	57,1	166	72,3	12,0	23,7	51,2	9,3	16,1	0,8
Lyngdal	11	27,3	272	45,2	11,0	24,7	51,4	12,2	18,8	4,6
Hægebostad	2	100,0	64	100,0	-	32,0	51,2	4,1	6,7	-
Kvinesdal	6	100,0	202	100,0	-	33,7	54,5	12,9	31,6	11,0
Sirdal	2	100,0	84	100,0	-	42,0	71,6	14,7	65,2	8,7
Rogaland	404	55,7	16 308	56,6	4,9	40,5	55,7	30,8	31,9	20,2
Eigersund	11	45,5	378	41,0	-	34,4	38,3	18,8	16,3	10,3
Sandnes	46	50,0	2 051	54,9	2,0	44,6	46,4	25,9	26,4	16,9
Stavanger	112	43,8	5 506	48,5	5,2	49,6	67,5	47,5	44,7	34,0
Haugesund	36	36,1	1 254	40,4	10,8	34,8	59,5	38,4	37,9	25,2
Sokndal	4	25,0	121	31,4	12,4	30,3	52,6	16,7	26,7	9,3
Lund	3	100,0	87	100,0	-	29,0	38,3	4,0	-	-

23. Barnehager og barn, etter kommune. 2000
(forts.) *Kindergartens and children, by municipality. 2000*

Kommune <i>Municipality</i>	Barnehager <i>Kindergartens</i>		Barn i barnehage <i>Children in kindergarten</i>			Dekningsgrad 1-5 år <i>Percentage 1-5 years</i>		Dekningsgrad 1-2 år <i>Percentage 1-2 years</i>		
	I alt <i>Total</i>	Andel offentlige barnehager <i>Proportion of public kindergartens</i>	I alt <i>Total</i>	Andel i offentlige barnehager <i>Proportion in public kindergartens</i>	Andel i familiebarnehager <i>Proportion in family day care centres</i>	Gjennomsnittlig antall barn per barnehage <i>Average no. of children per kindergarten</i>	I alt <i>Total</i>	Med oppholdstid 33 timer eller mer per uke <i>With weekly attendance of 33 or more hours</i>	I alt <i>Total</i>	Med oppholdstid 33 timer eller mer per uke <i>With weekly attendance of 33 or more hours</i>
Rogaland (forts.)										
Bjerkreim.....	2	100,0	79	100,0	-	39,5	40,1	13,7	31,3	14,5
Hå.....	14	85,7	598	93,3	7,7	42,7	51,7	16,8	22,2	9,9
Klepp.....	14	92,9	595	90,1	8,2	42,5	45,7	20,4	21,6	12,3
Time.....	19	47,4	603	49,1	4,0	31,7	56,6	25,4	27,4	13,6
Gjesdal.....	10	80,0	326	94,5	5,5	32,6	41,5	20,4	13,9	9,5
Sola.....	27	59,3	1 084	53,0	4,9	40,1	67,3	39,6	42,4	24,8
Randaberg.....	10	80,0	421	71,7	8,6	42,1	53,6	28,2	26,7	20,0
Forsand.....	1	100,0	59	100,0	-	59,0	71,1	22,9	44,4	13,9
Strand.....	9	55,6	266	59,0	25,6	29,6	33,6	16,8	17,3	9,1
Hjelmeland.....	8	100,0	134	100,0	4,5	16,8	77,6	19,4	55,7	11,4
Suldal.....	8	100,0	210	100,0	-	26,3	81,3	30,4	66,3	23,5
Sauda.....	5	80,0	200	71,0	-	40,0	65,8	22,0	46,5	17,5
Finnøy.....	8	62,5	121	57,0	8,3	15,1	60,6	6,1	30,1	4,1
Rennesøy.....	3	100,0	158	100,0	-	52,7	60,2	17,0	33,0	12,8
Kvitsøy.....	1	100,0	19	100,0	-	19,0	59,4	9,4	23,1	7,7
Bokn.....	1	100,0	38	100,0	-	38,0	61,3	11,3	37,9	17,2
Tysvær.....	13	92,3	431	94,4	-	33,2	57,2	23,6	28,1	13,6
Karmøy.....	30	30,0	1 303	30,0	-	43,4	44,6	19,2	18,2	9,2
Utsira.....	1	100,0	19	100,0	-	19,0	95,0	10,0	80,0	-
Vindafjord.....	8	62,5	247	74,9	2,8	30,9	70,4	10,8	31,5	7,9
Hordaland.....	545	45,7	18 399	51,8	5,4	33,8	58,9	36,4	32,5	21,9
Bergen.....	233	29,6	9 036	36,5	4,1	38,8	56,1	45,5	32,0	28,0
Etne.....	4	100,0	163	100,0	-	40,8	65,1	20,1	30,2	8,5
Ølen.....	7	71,4	149	89,3	10,7	21,3	56,7	17,2	17,1	3,8
Sveio.....	7	28,6	223	47,5	-	31,9	64,9	13,6	32,3	5,4
Bømlo.....	9	55,6	396	50,8	1,8	44,0	48,1	15,4	26,0	8,0
Stord.....	24	37,5	787	53,9	18,0	32,8	59,7	32,1	37,1	20,0
Fitjar.....	4	25,0	106	34,9	-	26,5	45,7	16,5	23,1	9,3
Tysnes.....	5	80,0	107	78,5	-	21,4	57,8	18,9	21,3	12,5
Kvinnherad.....	22	86,4	627	93,6	2,9	28,5	67,5	27,8	45,3	17,7
Jondal.....	2	50,0	42	88,1	-	21,0	73,7	8,8	50,0	8,3
Odda.....	9	100,0	364	100,0	-	40,4	75,0	36,3	56,1	25,0
Ullensvang.....	6	100,0	172	100,0	-	28,7	73,6	32,5	41,6	15,7
Eidfjord.....	3	100,0	45	100,0	-	15,0	77,6	56,9	50,0	30,8
Ulvik.....	1	100,0	53	100,0	-	53,0	79,1	50,7	52,4	23,8
Granvin.....	1	100,0	41	100,0	-	41,0	87,2	23,4	50,0	11,1
Voss.....	23	69,6	565	74,7	5,5	24,6	65,5	29,0	27,8	12,8
Kvam.....	12	75,0	374	78,1	-	31,2	70,4	16,4	35,4	7,9
Fusa.....	8	75,0	195	87,7	3,6	24,4	77,3	27,1	51,7	19,5
Samnanger.....	4	50,0	107	70,1	-	26,8	75,2	22,7	43,1	11,8
Os.....	14	57,1	622	59,2	-	44,4	61,1	29,1	27,8	11,8
Austevoll.....	10	30,0	199	43,7	-	19,9	58,2	24,7	29,6	15,6
Sund.....	8	87,5	223	90,1	-	27,9	73,3	21,5	41,7	9,3
Fjell.....	38	23,7	1 033	35,7	16,8	27,2	58,9	33,4	34,5	22,6
Askøy.....	24	50,0	861	54,9	9,6	35,9	52,6	28,3	26,6	16,7
Vaksdal.....	7	85,7	173	94,8	5,2	24,7	68,9	30,3	27,2	15,2
Modalen.....	1	100,0	26	100,0	-	26,0	104,3	13,0	77,8	33,3
Osterøy.....	11	90,9	246	91,5	1,6	22,4	48,3	17,9	18,6	6,6
Meland.....	10	40,0	289	44,6	9,0	28,9	65,4	21,7	34,5	13,3
Øygarden.....	6	50,0	142	64,8	18,3	23,7	52,6	27,1	13,5	6,3
Radøy.....	4	100,0	205	100,0	-	51,3	69,2	20,0	39,8	13,0
Lindås.....	22	18,2	554	37,5	13,5	25,2	63,0	25,7	27,5	14,9
Austrheim.....	2	100,0	147	100,0	-	73,5	91,9	31,9	58,1	22,6
Fedje.....	1	100,0	27	100,0	-	27,0	62,8	37,2	50,0	25,0
Masfjorden.....	3	100,0	100	100,0	-	33,3	81,1	31,1	65,2	23,9

23. Barnehager og barn, etter kommune. 2000
(forts.) *Kindergartens and children, by municipality. 2000*

Kommune <i>Municipality</i>	Barnehager <i>Kindergartens</i>		Barn i barnehage <i>Children in kindergarten</i>			Dekningsgrad 1-5 år <i>Percentage 1-5 years</i>		Dekningsgrad 1-2 år <i>Percentage 1-2 years</i>		
	I alt <i>Total</i>	Andel offentlige barnehager <i>Proportion of public kindergartens</i>	I alt <i>Total</i>	Andel i offentlige barnehager <i>Proportion in public kindergartens</i>	Andel i familie-barnehager <i>Proportion in family day care centres</i>	Gjennomsnittlig antall barn per barnehage <i>Average no. of children per kindergarten</i>	I alt <i>Total</i>	Med oppholdstid 33 timer eller mer per uke <i>With weekly attendance of 33 or more hours</i>	I alt <i>Total</i>	Med oppholdstid 33 timer eller mer per uke <i>With weekly attendance of 33 or more hours</i>
Sogn og Fjordane	185	74,1	5 494	76,1	2,8	29,7	72,9	36,2	45,1	20,1
Flora	18	83,3	557	84,4	2,0	30,9	62,1	39,5	29,6	16,2
Gulen	9	77,8	148	87,2	7,4	16,4	87,0	21,3	74,6	20,3
Solund	2	100,0	30	100,0	-	15,0	81,1	32,4	36,4	27,3
Hyllestad	3	100,0	76	100,0	-	25,3	76,0	25,0	56,4	25,6
Høyanger	9	100,0	272	100,0	-	30,2	84,0	52,7	65,6	36,1
Vik	4	100,0	135	100,0	-	33,8	77,2	15,2	47,2	9,4
Balestrand	3	100,0	83	100,0	8,4	27,7	68,0	23,0	41,2	17,6
Leikanger	3	100,0	110	100,0	-	36,7	84,6	50,8	74,0	42,0
Sogndal	8	62,5	339	49,3	-	42,4	73,7	37,2	38,8	16,9
Aurland	6	83,3	104	89,4	-	17,3	90,0	62,7	77,8	55,6
Lærdal	4	100,0	136	100,0	-	34,0	87,7	66,5	73,8	44,3
Årdal	6	100,0	297	100,0	5,7	49,5	81,8	62,3	56,7	43,3
Luster	10	100,0	266	100,0	-	26,6	75,6	21,8	52,7	14,0
Askvoll	7	100,0	155	100,0	-	22,1	75,6	20,5	40,8	9,9
Fjaler	6	83,3	122	92,6	7,4	20,3	81,6	25,9	53,1	8,2
Gaular	3	66,7	139	46,8	-	46,3	74,7	26,3	57,5	19,2
Jølster	6	33,3	154	42,9	-	25,7	71,8	26,8	44,3	14,8
Førde	13	46,2	639	54,0	5,6	49,2	72,2	42,1	45,6	23,7
Naustdal	4	50,0	135	57,0	10,4	33,8	69,4	30,6	36,9	13,1
Bremanger	8	87,5	217	92,2	-	27,1	77,0	35,8	58,0	22,3
Vågsøy	10	40,0	340	26,5	-	34,0	79,4	48,6	32,9	15,6
Selje	4	100,0	138	100,0	-	34,5	56,1	17,0	21,2	5,9
Eid	11	45,5	272	75,0	8,8	24,7	63,8	27,1	39,4	14,5
Hornindal	2	50,0	66	80,3	19,7	33,0	70,2	17,0	54,8	7,1
Gloppen	13	53,8	229	66,8	-	17,6	63,9	34,7	36,6	15,4
Stryn	13	69,2	335	77,0	3,6	25,8	71,5	27,4	39,2	14,2
Møre og Romsdal	311	63,0	9 856	64,1	2,4	31,7	60,1	31,0	30,8	16,0
Molde	28	42,9	1 126	48,1	0,7	40,2	70,7	53,8	44,9	33,7
Kristiansund	17	64,7	646	79,1	6,0	38,0	66,7	43,0	35,9	21,2
Ålesund	35	45,7	1 304	45,2	0,7	37,3	48,1	33,2	16,9	11,8
Vanylven	4	100,0	126	100,0	-	31,5	55,3	14,2	33,0	9,6
Sande	6	83,3	131	67,2	-	21,8	72,8	25,6	41,1	16,4
Herøy	10	60,0	342	51,8	-	34,2	55,3	20,2	23,3	9,4
Ulstein	11	27,3	317	38,2	-	28,8	59,4	35,2	35,4	21,0
Hareid	5	100,0	203	100,0	-	40,6	59,9	28,2	25,0	11,3
Volda	19	42,1	529	59,0	7,6	27,8	84,5	50,3	63,4	37,5
Ørsta	13	53,8	491	56,8	3,3	37,8	73,4	31,9	48,6	21,7
Ørskog	2	100,0	84	100,0	-	42,0	66,1	18,9	44,2	11,5
Norddal	4	100,0	89	100,0	-	22,3	69,0	13,2	33,3	1,8
Stranda	7	71,4	242	67,4	-	34,6	74,7	23,5	51,9	8,3
Stordal	1	100,0	58	100,0	-	58,0	81,7	40,8	58,3	12,5
Sykkylven	9	88,9	279	80,6	-	31,0	54,5	21,2	22,5	8,0
Skodje	5	80,0	168	76,2	-	33,6	63,3	25,4	31,3	12,5
Sula	8	62,5	306	76,1	4,6	38,3	56,7	25,6	25,5	15,4
Giske	6	33,3	189	32,3	-	31,5	36,7	14,3	15,6	7,0
Haram	11	45,5	333	32,7	3,0	30,3	55,7	23,5	26,1	11,4
Vestnes	10	50,0	259	37,8	4,6	25,9	58,2	19,8	12,3	3,2
Rauma	14	71,4	299	67,9	9,0	21,4	66,9	23,9	23,2	7,9
Nasset	4	100,0	106	100,0	-	26,5	52,0	14,0	28,0	11,0
Midsund	5	60,0	95	82,1	17,9	19,0	69,4	17,2	40,8	14,3
Sandøy	2	100,0	58	100,0	-	29,0	79,5	19,2	57,1	3,6
Aukra	2	100,0	116	100,0	-	58,0	61,7	26,1	28,6	10,4
Fræna	10	30,0	286	36,4	7,3	28,6	44,7	27,5	21,5	14,8
Eide	5	100,0	139	100,0	-	27,8	56,7	25,8	17,9	8,4
Averøy	8	62,5	173	65,3	6,9	21,6	55,8	22,1	20,0	9,1
Frei	5	40,0	178	45,5	3,4	35,6	44,9	24,5	19,6	13,7
Gjemnes	4	75,0	89	78,7	-	22,3	60,4	19,4	40,0	12,3

23. Barnehager og barn, etter kommune. 2000
(forts.) *Kindergartens and children, by municipality. 2000*

Kommune <i>Municipality</i>	Barnehager <i>Kindergartens</i>		Barn i barnehage <i>Children in kindergarten</i>			Gjennomsnittlig antall barn per barnehage <i>Average no. of children per kindergarten</i>	Dekningsgrad 1-5 år <i>Percentage 1-5 years</i>		Dekningsgrad 1-2 år <i>Percentage 1-2 years</i>	
	I alt <i>Total</i>	Andel offentlige barnehager <i>Proportion of public kindergartens</i>	I alt <i>Total</i>	Andel i offentlige barnehager <i>Proportion in public kindergartens</i>	Andel i familiebarnehager <i>Proportion in family day care centres</i>		I alt <i>Total</i>	Med oppholdstid 33 timer eller mer per uke <i>With weekly attendance of 33 or more hours</i>	I alt <i>Total</i>	Med oppholdstid 33 timer eller mer per uke <i>With weekly attendance of 33 or more hours</i>
Møre og Romsdal (forts.)										
Tingvoll	5	100,0	116	100,0	-	23,2	70,3	26,1	39,8	12,0
Sunnadal	9	88,9	318	98,4	1,6	35,3	69,5	54,7	43,0	39,0
Surnadal	9	88,9	277	85,2	-	30,8	65,5	19,3	31,9	8,1
Rindal	3	100,0	104	100,0	-	34,7	72,2	13,9	43,2	6,8
Aure	6	100,0	118	100,0	-	19,7	64,1	26,1	40,3	22,1
Halsa	3	100,0	58	100,0	-	19,3	68,2	5,9	42,1	7,9
Tustna	2	100,0	32	100,0	-	16,0	64,0	28,0	47,4	21,1
Smøla	4	100,0	72	100,0	-	18,0	58,5	11,4	34,7	8,2
Sør-Trøndelag	342	57,0	11 603	68,7	4,7	33,9	63,7	38,6	36,5	22,3
Trondheim	173	43,4	6 559	60,0	6,5	37,9	63,2	47,3	37,4	28,8
Hemne	6	66,7	168	55,4	-	28,0	51,7	24,1	18,8	7,5
Snillfjord	3	100,0	59	100,0	-	19,7	78,9	2,8	50,0	-
Hitra	6	100,0	197	100,0	-	32,8	73,6	27,5	52,1	16,7
Frøya	8	87,5	186	92,5	7,5	23,3	64,0	32,9	40,9	19,1
Ørland	11	63,6	198	77,8	6,1	18,0	55,5	32,6	25,2	12,2
Agdenes	2	100,0	66	100,0	-	33,0	62,3	6,6	15,0	-
Rissa	9	55,6	300	85,0	1,3	33,3	66,3	14,9	39,3	5,1
Bjugn	5	80,0	167	84,4	-	33,4	59,7	25,9	35,2	16,5
Åfjord	5	80,0	159	73,6	-	31,8	72,9	19,2	39,0	7,3
Roan	3	100,0	48	100,0	-	16,0	76,2	11,1	33,3	4,8
Osen	2	100,0	48	100,0	-	24,0	64,0	25,3	27,3	18,2
Oppdal	11	27,3	324	51,5	-	29,5	76,8	25,7	47,3	12,6
Rennebu	5	100,0	120	100,0	-	24,0	77,4	20,6	50,8	7,9
Meldal	4	100,0	154	100,0	-	38,5	68,4	19,1	35,4	6,1
Orkdal	12	83,3	364	83,8	1,4	30,3	57,7	27,8	26,6	12,2
Røros	9	66,7	297	83,5	4,4	33,0	73,9	40,4	45,6	22,4
Holtålen	4	100,0	115	100,0	-	28,8	86,8	31,0	75,4	22,8
Midtre Gauldal	7	57,1	231	78,8	-	33,0	61,4	11,2	26,2	4,1
Melhus	17	52,9	537	63,3	4,7	31,6	57,6	27,4	29,5	15,5
Skaun	7	85,7	224	89,3	-	32,0	51,5	19,6	8,3	1,2
Klæbu	8	75,0	275	81,1	-	34,4	64,5	41,9	37,6	18,8
Malvik	18	50,0	592	70,8	7,4	32,9	65,5	38,5	43,4	25,6
Selbu	6	100,0	166	100,0	-	27,7	72,2	20,9	40,2	8,7
Tydal	1	100,0	49	100,0	-	49,0	83,1	52,5	78,9	31,6
Nord-Trøndelag	212	51,4	5 782	61,5	8,1	27,3	66,1	27,8	36,3	14,1
Steinkjer	39	25,6	903	37,7	11,5	23,2	67,4	28,7	29,6	11,9
Namsos	18	50,0	594	70,5	5,9	33,0	65,7	32,6	41,7	16,9
Meråker	4	100,0	100	100,0	-	25,0	61,0	26,2	56,7	25,4
Stjørdal	25	52,0	867	64,9	19,3	34,7	62,2	29,3	36,3	15,9
Frosta	3	100,0	94	100,0	-	31,3	65,3	10,4	47,6	7,9
Leksvik	4	50,0	157	73,9	-	39,3	71,9	28,1	47,6	21,4
Levanger	28	39,3	811	44,4	6,2	29,0	66,6	31,0	33,9	15,7
Verdal	20	60,0	624	56,6	4,6	31,2	63,1	21,8	27,1	8,8
Mosvik	1	100,0	52	100,0	-	52,0	92,7	56,4	78,9	36,8
Verran	4	50,0	100	48,0	-	25,0	66,2	34,5	35,2	18,5
Namdalseid	2	100,0	64	100,0	-	32,0	63,4	15,8	25,0	-
Inderøy	12	50,0	224	60,7	7,1	18,7	57,5	22,7	15,6	9,2
Snåsa	7	57,1	130	83,1	10,8	18,6	78,5	27,0	45,9	16,4
Lierne	3	100,0	59	100,0	-	19,7	73,4	16,5	54,1	8,1
Røyrvik	1	100,0	25	100,0	-	25,0	71,4	37,1	37,5	12,5
Namsskogan	3	100,0	45	100,0	-	15,0	77,2	28,1	73,1	7,7
Grong	5	80,0	141	90,8	-	28,2	89,2	47,1	74,1	31,5
Høylandet	2	100,0	62	100,0	-	31,0	72,9	16,5	47,2	2,8
Overhalla	4	75,0	159	91,2	-	39,8	64,6	27,2	35,5	12,9
Fosnes	2	100,0	38	100,0	-	19,0	86,4	20,5	50,0	6,3

23. Barnehager og barn, etter kommune. 2000
(forts.) *Kindergartens and children, by municipality. 2000*

Kommune <i>Municipality</i>	Barnehager <i>Kindergartens</i>		Barn i barnehage <i>Children in kindergarten</i>			Gjennomsnittlig antall barn per barnehage <i>Average no. of children per kindergarten</i>	Dekningsgrad 1-5 år <i>Percentage 1-5 years</i>		Dekningsgrad 1-2 år <i>Percentage 1-2 years</i>	
	I alt <i>Total</i>	Andel offentlige barnehager <i>Proportion of public kindergartens</i>	I alt <i>Total</i>	Andel i offentlige barnehager <i>Proportion in public kindergartens</i>	Andel i familiebarnehager <i>Proportion in family day care centres</i>		I alt <i>Total</i>	Med oppholdstid 33 timer eller mer per uke <i>With weekly attendance of 33 or more hours</i>	I alt <i>Total</i>	Med oppholdstid 33 timer eller mer per uke <i>With weekly attendance of 33 or more hours</i>
Nord-Trøndelag (forts.)										
Flatanger	3	100,0	56	100,0	-	18,7	73,7	9,2	40,0	6,7
Vikna	11	27,3	198	39,9	19,2	18,0	67,6	38,6	32,5	17,9
Nærøy	10	50,0	263	57,0	6,8	26,3	63,9	17,2	41,0	12,4
Leka	1	100,0	16	100,0	-	16,0	53,3	16,7	12,5	-
Nordland	362	61,9	10 446	61,4	2,4	28,9	65,1	43,0	42,3	26,3
Bodø	53	39,6	2 244	43,1	0,5	42,3	72,4	51,8	51,2	35,4
Narvik	29	37,9	907	51,3	7,5	31,3	73,9	61,9	54,1	42,5
Bindal	5	80,0	93	87,1	-	18,6	82,7	30,9	57,9	15,8
Sømna	6	66,7	117	71,8	9,4	19,5	83,6	37,1	51,1	17,0
Brønnøy	10	50,0	309	55,0	-	30,9	57,3	37,3	25,3	15,2
Vega	2	100,0	57	100,0	-	28,5	71,3	17,5	54,5	13,6
Vevelstad	2	100,0	33	100,0	-	16,5	80,5	31,7	87,5	43,8
Herøy	4	75,0	73	71,2	-	18,3	67,3	43,3	37,8	16,2
Alstahaug	13	69,2	325	60,0	-	25,0	63,9	38,1	37,4	19,4
Leirfjord	7	100,0	113	100,0	-	16,1	80,6	40,3	53,8	20,5
Vefsn	16	37,5	526	51,7	1,9	32,9	61,2	46,1	37,0	26,7
Grane	1	100,0	61	100,0	-	61,0	70,1	25,3	45,7	11,4
Hattfjellidal	3	100,0	75	100,0	6,7	25,0	70,1	18,7	50,0	7,1
Dønna	5	100,0	76	100,0	-	15,2	71,4	38,1	51,5	27,3
Nesna	7	42,9	127	55,9	7,1	18,1	83,2	57,7	68,5	51,9
Hemnes	6	100,0	233	100,0	9,0	38,8	74,0	26,0	51,3	12,6
Rana	21	42,9	1 032	45,3	-	49,1	57,3	40,6	37,6	26,4
Lurøy	5	100,0	102	100,0	-	20,4	76,5	18,2	61,8	3,6
Træna	2	100,0	28	100,0	-	14,0	80,0	31,4	54,5	9,1
Rødøy	6	100,0	59	100,0	-	9,8	53,2	14,7	37,5	4,2
Meløy	10	90,0	305	98,4	1,6	30,5	59,1	36,8	39,1	24,0
Gildeskål	5	100,0	90	100,0	-	18,0	68,7	32,8	36,2	14,9
Beiarn	2	100,0	32	100,0	-	16,0	49,2	21,5	17,9	10,7
Saltådal	6	83,3	199	89,9	-	33,2	77,6	54,7	52,5	36,3
Fauske	9	77,8	330	81,2	-	36,7	53,3	34,6	26,8	16,3
Skjerstad	2	100,0	38	100,0	-	19,0	71,7	24,5	45,5	13,6
Sørfold	5	100,0	87	100,0	-	17,4	75,0	25,9	55,6	20,0
Steigen	5	100,0	96	100,0	-	19,2	62,1	17,0	29,8	8,8
Hamarøy	5	100,0	84	100,0	-	16,8	79,8	56,7	71,0	48,4
Tysfjord	5	80,0	93	84,9	-	18,6	71,3	43,4	54,7	26,4
Lødingen	3	100,0	77	100,0	-	25,7	59,7	33,3	14,9	6,4
Tjeldsund	3	100,0	58	100,0	-	19,3	76,0	52,0	44,8	31,0
Evenes	2	100,0	39	100,0	-	19,5	50,0	29,5	33,3	18,2
Ballangen	3	66,7	47	91,5	8,5	15,7	31,9	15,6	17,5	10,5
Røst	1	100,0	26	100,0	-	26,0	68,4	55,3	41,2	35,3
Værøy	1	100,0	41	100,0	-	41,0	74,5	38,2	55,0	30,0
Flakstad	5	80,0	64	78,1	-	12,8	53,8	17,6	34,8	10,9
Vestvågøy	17	47,1	469	42,6	8,3	27,6	60,3	43,2	30,6	20,4
Vågan	16	25,0	343	23,0	8,5	21,4	59,2	41,3	38,6	19,9
Hadsel	14	28,6	375	42,7	3,5	26,8	72,2	44,3	54,2	32,3
Bø	5	100,0	120	100,0	-	24,0	63,6	45,7	42,6	32,4
Øksnes	8	75,0	172	78,5	3,5	21,5	48,3	39,7	25,9	18,5
Sortland	13	61,5	361	68,7	4,7	27,8	54,3	40,5	27,3	21,2
Andøy	12	75,0	262	74,0	-	21,8	70,8	46,4	49,6	33,3
Moskenes	2	50,0	48	52,1	-	24,0	49,0	34,7	31,8	25,0
Troms	232	65,1	6 725	58,5	3,6	29,0	62,7	47,1	42,4	30,5
Harstad	26	61,5	909	60,6	3,5	35,0	61,2	51,2	32,5	27,1
Tromsø	83	31,3	2 930	29,4	3,9	35,3	62,2	51,6	45,8	37,1
Kvæfjord	7	85,7	145	94,5	-	20,7	63,4	47,8	45,6	33,8
Skånland	4	75,0	90	80,0	-	22,5	61,8	35,3	34,5	18,2
Bjarkøy	1	100,0	21	100,0	-	21,0	65,6	31,3	76,5	35,3

23. Barnehager og barn, etter kommune. 2000
(forts.) *Kindergartens and children, by municipality. 2000*

Kommune <i>Municipality</i>	Barnehager <i>Kindergartens</i>		Barn i barnehage <i>Children in kindergarten</i>			Dekningsgrad 1-5 år <i>Percentage 1-5 years</i>		Dekningsgrad 1-2 år <i>Percentage 1-2 years</i>		
	I alt <i>Total</i>	Andel offentlige barnehager <i>Proportion of public kindergartens</i>	I alt <i>Total</i>	Andel i offentlige barnehager <i>Proportion in public kindergartens</i>	Andel i familiebarnehager <i>Proportion in family day care centres</i>	Gjennomsnittlig antall barn per barnehage <i>Average no. of children per kindergarten</i>	I alt <i>Total</i>	Med oppholdstid 33 timer eller mer per uke <i>With weekly attendance of 33 or more hours</i>	I alt <i>Total</i>	Med oppholdstid 33 timer eller mer per uke <i>With weekly attendance of 33 or more hours</i>
Troms (forts.)										
Ibestad	3	100,0	63	100,0	-	21,0	82,9	44,7	63,0	29,6
Gratangen	3	100,0	40	100,0	-	13,3	61,5	33,8	42,9	25,0
Lavangen	3	100,0	48	100,0	-	16,0	83,9	67,9	72,7	50,0
Bardu	6	100,0	172	100,0	-	28,7	63,7	50,6	46,7	36,4
Salangen	5	100,0	105	100,0	-	21,0	64,0	36,6	33,3	12,7
Målselv	13	61,5	372	77,4	7,5	28,6	72,7	45,8	50,5	28,6
Sørreisa	8	100,0	158	100,0	7,0	19,8	67,7	52,6	47,1	35,3
Dyrøy	1	100,0	49	100,0	-	49,0	76,2	47,6	55,0	40,0
Tranøy	4	100,0	67	100,0	-	16,8	68,4	50,0	36,4	27,3
Torsken	3	100,0	51	100,0	-	17,0	84,7	55,9	69,2	46,2
Berg	2	100,0	54	100,0	-	27,0	77,6	59,7	56,5	43,5
Lenvik	16	81,3	484	70,5	7,0	30,3	56,2	38,8	32,5	20,1
Balsfjord	10	90,0	254	77,6	-	25,4	66,7	32,3	42,7	14,6
Karlsøy	5	100,0	90	100,0	-	18,0	56,3	28,1	43,5	22,6
Lyngen	5	100,0	117	100,0	-	23,4	58,6	27,8	45,2	19,0
Storfjord	4	75,0	81	87,7	12,3	20,3	66,9	40,7	35,1	21,6
Gáivuotna - Kåfjord	4	100,0	83	100,0	-	20,8	63,6	33,3	34,9	16,3
Skjervøy	5	80,0	111	72,1	-	22,2	50,5	36,1	21,4	13,1
Nordreisa	8	87,5	178	90,4	2,8	22,3	58,7	43,3	38,4	25,0
Kvænangen	3	100,0	53	100,0	11,3	17,7	66,3	31,3	51,5	27,3
Finnmark	140	69,3	3 871	73,4	3,1	27,7	70,4	56,4	52,3	41,1
Vardø	5	80,0	115	89,6	-	23,0	71,8	53,8	57,4	41,0
Vadsø	9	77,8	346	91,9	-	38,4	73,6	64,9	50,5	42,6
Hammerfest	14	71,4	503	71,6	1,0	35,9	82,9	65,7	61,4	45,5
Guovdageaidnu-Kautokeino	12	50,0	145	71,0	9,7	12,1	65,1	53,2	44,9	35,9
Alta	28	46,4	917	43,3	6,8	32,8	58,8	49,5	42,5	35,7
Loppa	4	100,0	75	100,0	-	18,8	72,8	55,3	57,9	36,8
Hasvik	3	100,0	62	100,0	-	20,7	70,5	67,0	50,0	47,1
Kvalsund	3	100,0	54	100,0	-	18,0	80,0	53,8	59,3	33,3
Måsøy	2	50,0	62	90,3	9,7	31,0	69,8	40,7	46,9	21,9
Nordkapp	7	100,0	177	100,0	-	25,3	76,0	57,1	59,6	46,5
Porsanger	9	77,8	217	69,1	-	24,1	75,9	46,2	59,6	32,1
Káráš johka - Karasjok	5	60,0	151	82,1	7,3	30,2	64,0	55,5	51,1	48,9
Lebesby	2	100,0	59	100,0	-	29,5	55,1	33,6	50,0	26,5
Gamvik	3	100,0	70	100,0	-	23,3	75,0	59,8	66,7	48,1
Berlevåg	3	66,7	59	89,8	10,2	19,7	75,6	51,3	53,3	36,7
Deatnu - Tana	7	57,1	135	63,0	-	19,3	71,7	43,9	46,4	32,1
Unjárga - Nesseby	1	100,0	38	100,0	-	38,0	73,1	53,8	46,7	20,0
Båtsfjord	3	33,3	117	50,4	-	39,0	69,9	62,7	43,8	37,5
Sør-Varanger	20	80,0	569	87,5	2,6	28,5	82,9	70,7	66,8	58,0
Svalbard	3	66,7	97	84,5	15,5	32,3	-	-	-	-

24. Ansatte og årsverk i barnehager, etter kommune. 2000
Persons employed and man-years worked in kindergartens, by municipality. 2000

	Ansatte <i>Persons employed</i>			Årsverk <i>Man-years</i>			
	I alt <i>Total</i>	Andel ansatte med godkjent førskolelærerutdanning <i>Proportion employed with approved pre-school teacher education</i>		I alt <i>Total</i>	Antall barn per årsverk <i>No. of children per man-year</i>		
		I alt <i>Total</i>	Styrere og peda- gogiske ledere <i>Directors and educational leaders</i>		I alt <i>Total</i>	Offentlige barnehager <i>Public kinder- gartens</i>	Private barnehager <i>Private kindergartens</i>
Hele landet <i>The whole country.</i>	52 673	31,3	86,3	39 951	4,8	4,5	5,3
Østfold	2 281	35,0	94,3	1 719	5,1	4,5	6,0
Halden	248	42,3	98,6	173	5,5	4,1	6,5
Moss	251	43,4	98,7	193	5,0	4,7	5,5
Sarpsborg	412	34,5	95,9	323	4,8	4,1	5,5
Fredrikstad	563	34,8	96,3	455	4,9	4,3	5,6
Hvaler	22	36,4	100,0	18	5,3	5,2	6,2
Aremark	17	35,3	100,0	10	5,1	5,0	5,5
Marker	33	21,2	77,8	18	6,3	5,5	7,8
Rømskog	7	14,3	33,3	5	5,5	5,5	-
Trøgstad	49	30,6	92,9	32	5,6	4,9	8,3
Spydeberg	42	23,8	75,0	30	5,9	5,3	7,1
Askim	159	26,4	87,0	116	5,2	4,5	7,6
Eidsberg	99	33,3	100,0	63	5,7	5,0	6,8
Skiptvet	34	26,5	100,0	22	5,8	5,8	-
Rakkestad	71	40,8	100,0	49	5,7	4,7	8,5
Råde	53	35,8	93,8	40	5,6	4,7	7,8
Rygge	130	32,3	82,9	111	4,7	4,0	5,5
Våler	47	29,8	92,3	34	5,3	5,7	5,2
Hobøl	44	27,3	85,7	30	5,4	4,3	6,5
Akershus	5 836	28,8	80,8	4 802	4,5	4,1	5,1
Vestby	118	25,4	72,2	85	5,1	4,6	5,3
Ski	310	32,9	88,5	256	4,6	3,9	6,5
Ås	208	32,7	84,8	167	4,4	3,6	5,0
Frogn	154	27,9	80,8	130	4,7	4,4	5,0
Nesodden	207	24,6	74,2	166	4,3	3,6	5,3
Oppegård	370	33,8	88,0	309	4,1	4,1	4,5
Bærum	1 462	28,9	83,2	1 212	4,4	4,3	4,6
Asker	736	29,1	79,3	624	4,4	3,7	5,2
Aurskog-Høland	123	27,6	70,6	80	5,8	4,9	7,5
Sørum	120	25,0	70,6	95	4,3	4,1	4,6
Fet	74	25,7	77,3	64	4,9	4,8	4,9
Rælingen	129	27,9	71,1	105	5,3	4,9	6,2
Enebakk	78	24,4	66,7	61	5,6	4,6	6,3
Lørenskog	409	31,3	93,6	357	4,2	4,0	5,0
Skedsmo	462	26,0	74,0	379	4,4	4,1	5,1
Nittedal	225	29,8	71,1	186	4,5	3,7	5,1
Gjerdrum	48	22,9	68,8	41	5,3	4,8	5,6
Ullensaker	215	26,5	78,7	177	4,5	3,6	5,5
Nes	146	28,8	78,7	111	4,6	4,1	5,0
Eidsvoll	138	26,8	82,9	110	4,7	4,4	5,6
Nannestad	84	29,8	100,0	71	5,0	4,5	6,0
Hurdal	20	15,0	60,0	15	5,8	7,5	4,4
Oslo	6 818	26,8	76,0	5 848	3,9	3,7	4,4
Bygdøy-Frogner	169	29,6	69,5	157	4,1	3,9	4,3
Uraniensborg-Majorstuen	194	29,4	87,7	161	3,9	3,5	4,4
St.Hanshaugen-Ullevål	549	29,9	84,6	512	3,6	3,4	3,9
Sagene-Torshov	259	27,0	73,4	238	3,1	3,0	4,1
Grünerløkka-Sofienberg	299	26,4	71,1	263	3,5	3,5	3,3
Gamle Oslo	357	22,4	72,7	289	3,8	3,6	4,2
Ekeberg-Bekkelaget	191	22,5	64,4	159	4,4	3,6	4,9
Nordstrand	231	24,7	70,3	195	4,3	3,9	4,5
Søndre Nordstrand	472	26,7	72,4	434	4,1	3,9	4,7

24. Ansatte og årsverk i barnehager, etter kommune. 2000

(forts.) Persons employed and man-years worked in kindergartens, by municipality. 2000

	Ansatte Persons employed			Årsverk Man-years			
	I alt Total	Andel ansatte med godkjent førskolelærerutdanning Proportion employed with approved pre-school teacher education		I alt Total	Antall barn per årsverk No. of children per man-year		
		I alt Total	Styrere og peda- gogiske ledere Directors and educational leaders		I alt Total	Offentlige barnehager Public kinder- gartens	Private barnehager Private kindergartens
Oslo (forts.)							
Bøler	172	23,3	67,8	161	4,0	3,7	4,6
Manglerud	135	28,1	80,4	114	4,5	4,5	4,5
Østensjø	185	27,6	78,9	151	4,1	3,8	5,4
Helsfyr-Sinsen	219	31,5	84,0	201	4,0	3,8	4,4
Hellerud	240	20,8	67,2	192	3,7	3,5	5,1
Furuset	430	23,5	73,6	350	4,0	4,0	4,1
Stovner	331	26,0	76,9	259	3,8	3,8	3,7
Romsås	110	27,3	84,4	87	3,8	3,8	-
Grorud	227	20,7	71,2	181	3,8	3,7	5,1
Bjerke	337	26,7	75,0	270	3,8	3,6	4,6
Grefsen-Kjelsås	253	30,0	82,6	218	4,5	4,4	4,6
Sogn	299	29,4	78,7	256	3,9	3,8	3,9
Vindern	340	27,9	75,5	286	4,2	3,4	4,5
Røa	336	28,6	78,2	292	3,9	3,5	4,4
Ullern	382	31,2	77,6	338	4,0	3,6	4,4
Hedmark	2 131	32,1	90,7	1 435	5,1	4,9	5,7
Kongsvinger	164	32,3	98,1	124	4,9	4,6	5,8
Hamar	367	32,7	96,5	263	4,5	4,2	4,9
Ringsaker	354	35,0	95,2	224	5,7	5,2	6,2
Løten	72	31,9	87,5	48	6,0	5,8	6,5
Stange	202	35,1	98,3	128	5,4	5,4	5,5
Nord-Odal	48	35,4	100,0	36	5,0	5,0	-
Sør-Odal	82	29,3	72,4	56	4,7	3,7	5,7
Eidskog	58	37,9	76,5	41	5,6	5,6	-
Grue	59	27,1	60,0	37	4,9	4,9	5,6
Åsnes	48	45,8	100,0	34	6,0	5,5	7,5
Våler	46	28,3	83,3	32	4,9	4,5	6,5
Elverum	183	33,3	96,5	139	4,7	4,4	5,4
Trysil	93	32,3	96,3	52	5,5	5,4	5,9
Åmot	60	28,3	81,3	40	4,7	4,4	6,1
Stor-Elvdal	34	26,5	80,0	23	5,0	4,3	8,0
Rendalen	35	25,7	150,0	23	4,5	4,7	3,6
Engerdal	28	14,3	44,4	18	4,4	4,5	3,7
Tolga	34	17,6	55,6	16	6,0	6,0	-
Tynset	90	28,9	100,0	51	5,4	5,0	6,9
Alvdal	27	33,3	100,0	16	5,6	5,6	-
Follidal	20	5,0	11,1	18	4,9	4,7	5,5
Os	27	25,9	87,5	17	6,6	7,0	3,1
Oppland	1 839	32,2	88,4	1 239	5,8	5,6	6,2
Lillehammer	242	34,3	98,8	200	5,1	4,5	6,0
Gjøvik	288	34,4	95,2	204	5,5	5,1	6,2
Dovre	20	50,0	100,0	17	8,4	8,4	-
Lesja	19	47,4	100,0	14	6,6	6,6	-
Skjåk	27	37,0	90,0	20	4,5	4,6	4,1
Lom	21	38,1	80,0	14	6,5	6,3	7,8
Vågå	37	37,8	91,7	26	5,7	5,7	-
Nord-Fron	73	31,5	100,0	39	6,3	6,5	5,8
Sel	60	38,3	79,2	36	6,6	6,6	6,4
Sør-Fron	38	26,3	83,3	26	4,9	4,9	-
Ringebu	52	36,5	94,4	28	6,4	6,8	5,3
Øyer	63	25,4	88,9	41	6,0	5,7	6,2
Gausdal	67	28,4	95,0	43	6,1	6,2	5,0
Østre Toten	140	32,1	92,9	89	6,0	5,7	6,6
Vestre Toten	117	40,2	91,4	65	5,7	4,6	6,8
Jevnaker	55	34,5	90,0	38	6,4	6,6	4,7

24. Ansatte og årsverk i barnehager, etter kommune. 2000
(forts.) *Persons employed and man-years worked in kindergartens, by municipality. 2000*

	Ansatte <i>Persons employed</i>			Årsverk <i>Man-years</i>			
	I alt <i>Total</i>	Andel ansatte med godkjent førskolelærerutdanning <i>Proportion employed with approved pre-school teacher education</i>		I alt <i>Total</i>	Antall barn per årsverk <i>No. of children per man-year</i>		
		I alt <i>Total</i>	Styrere og peda- gogiske ledere <i>Directors and educational leaders</i>		I alt <i>Total</i>	Offentlige barnehager <i>Public kinder- gartens</i>	Private barnehager <i>Private kindergartens</i>
Oppland (forts.)							
Lunner	86	26,7	69,2	56	6,2	6,3	4,7
Gran	110	29,1	80,6	74	6,2	5,8	7,6
Søndre Land	66	30,3	81,0	43	5,6	5,6	-
Nordre Land	50	32,0	100,0	32	6,3	6,2	7,9
Sør-Aurdal	26	30,8	77,8	17	7,4	7,3	8,5
Etnedal	19	5,3	25,0	11	5,1	-	5,1
Nord-Aurdal	60	36,7	100,0	45	5,7	5,7	-
Vestre Slidre	30	20,0	66,7	18	5,8	5,8	-
Øystre Slidre	42	7,1	27,3	26	5,9	5,8	6,4
Vang	31	22,6	63,6	15	4,7	4,7	-
Buskerud	2 535	30,3	85,8	1 889	4,9	4,6	5,6
Drammen	568	34,3	90,8	466	4,4	4,0	5,3
Kongsberg	260	31,9	87,8	212	4,7	4,4	5,0
Ringerike	229	32,8	92,9	177	4,6	4,3	5,2
Hole	95	22,1	87,0	50	4,7	4,6	4,9
Flå	9	22,2	66,7	9	4,0	4,0	-
Nes	36	36,1	100,0	23	5,3	5,3	-
Gol	58	39,7	100,0	33	5,8	5,7	6,2
Hemsedal	31	25,8	88,9	23	5,2	5,5	3,7
Ål	67	35,8	100,0	46	4,7	4,8	4,7
Hol	78	29,5	90,0	52	4,2	4,2	4,9
Sigdal	35	25,7	81,8	22	7,2	-	7,2
Krødsherad	22	27,3	83,3	14	5,6	5,6	-
Modum	108	33,3	91,9	81	5,6	4,8	7,2
Øvre Eiker	136	33,1	92,5	99	6,1	5,7	6,5
Nedre Eiker	196	28,6	88,9	141	5,2	5,0	5,4
Lier	270	26,7	68,6	207	5,1	4,2	5,9
Røyken	141	24,8	76,7	110	5,2	4,3	5,8
Hurum	86	19,8	57,1	67	5,3	5,4	5,0
Flesberg	37	21,6	88,9	20	5,0	5,0	-
Rollag	19	36,8	100,0	12	6,3	6,3	-
Nore og Uvdal	54	18,5	66,7	26	5,8	5,9	5,0
Vestfold	2 089	35,6	92,3	1 610	5,0	4,6	5,4
Borre	224	40,6	94,0	179	4,6	4,6	4,9
Holmestrand	86	36,0	81,8	61	5,4	5,0	5,9
Tønsberg	381	34,9	89,7	326	4,6	4,3	5,0
Sandefjord	410	39,0	97,7	302	5,1	4,1	5,8
Larvik	310	32,3	84,9	238	5,3	5,1	5,5
Svelvik	87	24,1	82,6	58	4,7	4,1	6,7
Sande	81	37,0	87,5	65	5,2	4,8	5,4
Hof	26	34,6	87,5	17	6,4	6,4	-
Våle	42	50,0	100,0	30	5,9	5,9	5,4
Ramnes	49	36,7	86,7	31	5,7	5,8	5,6
Andebu	43	32,6	87,5	26	6,4	6,6	5,1
Stokke	99	30,3	100,0	76	4,8	4,8	4,8
Nøtterøy	188	34,6	100,0	153	4,4	4,1	4,9
Tjøme	46	32,6	100,0	33	5,0	4,9	5,8
Lardal	17	29,4	100,0	14	6,7	5,8	7,6
Telemark	1 710	32,0	88,1	1 240	5,0	4,7	5,7
Porsgrunn	309	31,1	86,6	239	4,5	4,2	4,9
Skien	486	33,3	89,9	348	5,1	4,5	6,8
Notodden	149	34,2	100,0	119	4,4	4,1	4,9
Siljan	21	38,1	114,3	16	6,5	6,5	6,3
Bamble	134	32,1	88,1	95	5,5	4,7	6,7

24. Ansatte og årsverk i barnehager, etter kommune. 2000(forts.) *Persons employed and man-years worked in kindergartens, by municipality. 2000*

	Ansatte <i>Persons employed</i>			Årsverk <i>Man-years</i>			
	I alt <i>Total</i>	Andel ansatte med godkjent førskolelærerutdanning <i>Proportion employed with approved pre-school teacher education</i>		I alt <i>Total</i>	Antall barn per årsverk <i>No. of children per man-year</i>		
		I alt <i>Total</i>	Styrere og peda- gogiske ledere <i>Directors and educational leaders</i>		I alt <i>Total</i>	Offentlige barnehager <i>Public kinder- gartens</i>	Private barnehager <i>Private kindergartens</i>
Telemark (forts.)							
Kragerø	84	38,1	100,0	61	5,6	5,4	6,1
Drangedal	38	39,5	92,9	19	6,7	6,7	-
Nome	67	32,8	100,0	54	4,9	4,9	-
Bø	46	32,6	100,0	34	5,5	5,9	4,9
Sauherad	43	34,9	107,7	27	6,4	6,4	6,5
Tinn	111	27,0	75,0	87	4,4	4,2	5,1
Hjartdal	19	31,6	100,0	13	4,9	4,9	-
Seljord	25	52,0	100,0	15	5,6	5,6	-
Kviteseid	31	29,0	80,0	17	4,9	4,9	-
Nissedal	9	33,3	75,0	5	7,9	7,9	-
Fyresdal	25	24,0	71,4	17	4,4	4,3	5,8
Tokke	44	15,9	53,8	28	4,1	4,1	-
Vinje	69	21,7	54,5	45	4,3	4,3	-
Aust-Agder	1 069	36,1	94,8	727	5,1	4,3	6,3
Risør	57	38,6	90,9	44	5,5	5,4	5,6
Grimstad	173	35,3	96,6	124	5,1	3,9	5,9
Arendal	438	38,6	99,2	302	4,8	3,8	6,4
Gjerstad	19	36,8	100,0	13	7,7	7,7	-
Vegårshei	24	29,2	85,7	13	5,0	4,3	6,7
Tvedestrand	50	38,0	88,9	35	5,1	4,5	5,6
Froland	45	33,3	73,3	31	5,0	4,6	6,1
Lillesand	70	38,6	100,0	43	6,1	4,7	8,1
Birkenes	39	30,8	90,9	20	7,3	5,9	7,6
Åmli	30	50,0	109,1	19	5,5	5,5	5,4
Iveland	19	42,1	100,0	9	5,5	5,5	-
Evje og Hornnes	26	26,9	100,0	17	7,0	6,4	9,2
Bygland	20	30,0	100,0	15	4,3	4,3	-
Valle	31	19,4	66,7	19	4,2	4,2	-
Bykle	28	17,9	66,7	21	3,3	3,3	-
Vest-Agder	1 612	35,6	96,4	1 068	5,8	5,3	6,3
Kristiansand	837	38,5	98,5	563	5,3	5,0	5,7
Mandal	133	36,1	100,0	92	6,2	5,9	6,4
Farsund	74	32,4	100,0	51	6,8	7,0	6,8
Flekkefjord	86	33,7	96,0	55	6,0	5,4	6,7
Vennesla	103	30,1	100,0	63	6,5	4,8	7,5
Songdalen	58	31,0	81,3	34	6,2	6,1	6,4
Søgne	63	31,7	95,2	46	6,8	5,7	7,3
Marnardal	22	27,3	85,7	10	8,6	8,6	-
Åseral	18	44,4	100,0	10	5,5	5,5	-
Audnedal	14	35,7	100,0	8	8,9	8,9	-
Lindesnes	39	38,5	81,3	27	6,3	6,0	6,9
Lyngdal	59	33,9	88,9	42	6,5	5,5	7,7
Hægebostad	13	23,1	60,0	7	8,6	8,6	-
Kvinesdal	60	28,3	93,3	38	5,3	5,3	-
Sirdal	33	24,2	100,0	22	3,9	3,9	-
Rogaland	4 622	30,3	86,9	3 480	4,7	4,4	5,0
Eigersund	103	30,1	83,9	71	5,3	4,8	5,8
Sandnes	571	33,3	93,3	448	4,6	4,2	5,2
Stavanger	1 596	30,4	89,5	1 280	4,3	3,9	4,8
Haugesund	407	32,9	86,5	319	3,9	3,4	4,5
Sokndal	30	26,7	66,7	20	6,2	5,5	6,6
Lund	20	25,0	71,4	9	10,2	10,2	-
Bjerkreim	23	21,7	80,0	14	5,7	5,7	-

24. Ansatte og årsverk i barnehager, etter kommune. 2000

(forts.) *Persons employed and man-years worked in kindergartens, by municipality. 2000*

	Ansatte <i>Persons employed</i>			Årsverk <i>Man-years</i>			
	I alt <i>Total</i>	Andel ansatte med godkjent førskolelærerutdanning <i>Proportion employed with approved pre-school teacher education</i>		I alt <i>Total</i>	Antall barn per årsverk <i>No. of children per man-year</i>		
		I alt <i>Total</i>	Styrere og peda- gogiske ledere <i>Directors and educational leaders</i>		I alt <i>Total</i>	Offentlige barnehager <i>Public kinder- gartens</i>	Private barnehager <i>Private kindergartens</i>
Rogaland (forts.)							
Hå	167	22,2	67,3	104	5,8	5,5	14,4
Klepp	143	35,0	91,3	107	5,6	5,7	4,6
Time	184	31,5	81,8	118	5,1	4,3	6,2
Gjesdal	84	26,2	86,4	59	5,5	5,6	5,2
Sola	301	34,2	89,1	236	4,6	4,1	5,3
Randaberg	109	31,2	96,9	88	4,8	4,6	5,5
Forsand	15	26,7	80,0	12	5,0	5,0	-
Strand	75	25,3	85,0	56	4,7	4,2	5,7
Hjelmeland	51	25,5	86,7	31	4,3	4,3	-
Suldal	83	18,1	50,0	46	4,5	4,5	-
Sauda	53	34,0	94,7	39	5,1	5,0	5,5
Finnøy	52	13,5	50,0	19	6,4	6,3	6,6
Rennesøy	37	29,7	100,0	29	5,4	5,4	-
Kvitsøy	7	-	-	4	4,6	4,6	-
Bokn	9	33,3	100,0	6	6,7	6,7	-
Tysvær	110	30,9	97,1	82	5,3	5,3	5,2
Karmøy	337	28,8	82,2	247	5,3	5,4	5,2
Utsira	6	33,3	100,0	4	4,5	4,5	-
Vindafjord	49	28,6	92,9	34	7,3	7,7	6,4
Hordaland	4 941	34,8	92,2	3 748	4,9	4,5	5,4
Bergen	2 492	38,1	95,6	2 033	4,4	3,8	4,9
Etne	43	25,6	91,7	31	5,2	5,2	-
Ølen	34	32,4	100,0	21	7,1	7,0	7,7
Sveio	53	24,5	84,6	34	6,6	5,9	7,4
Bømlo	83	31,3	79,2	57	6,9	7,8	6,2
Stord	194	39,2	88,1	137	5,7	5,8	5,6
Fitjar	25	28,0	87,5	17	6,4	4,5	8,3
Tysnes	32	25,0	87,5	18	6,1	5,7	8,2
Kvinnherad	171	33,9	88,5	127	4,9	4,8	7,3
Jondal	14	28,6	80,0	9	4,9	4,7	6,3
Odda	120	24,2	69,4	93	3,9	3,9	-
Ullensvang	53	22,6	92,3	38	4,5	4,5	-
Eidfjord	21	38,1	100,0	17	2,6	2,6	-
Ulvik	24	33,3	100,0	17	3,2	3,2	-
Granvin	9	44,4	100,0	8	5,3	5,3	-
Voss	152	34,9	94,2	102	5,5	5,3	6,3
Kvam	96	30,2	86,7	64	5,8	5,7	6,2
Fusa	50	30,0	85,7	33	6,0	6,0	5,8
Samnanger	27	33,3	80,0	16	6,8	6,1	9,2
Os	152	32,2	93,6	105	5,9	5,3	7,3
Austevoll	55	32,7	94,7	36	5,5	5,1	5,9
Sund	58	29,3	100,0	44	5,1	5,1	5,0
Fjell	284	24,6	82,2	196	5,3	4,2	6,2
Askøy	216	38,4	100,0	168	5,1	4,7	5,7
Vaksdal	53	24,5	76,5	31	5,6	5,8	4,0
Modalen	8	12,5	50,0	6	4,6	4,6	-
Osterøy	59	28,8	73,9	40	6,2	6,2	5,5
Meland	61	37,7	95,2	44	6,5	4,9	9,0
Øygarden	38	39,5	100,0	27	5,4	4,7	7,4
Radøy	45	24,4	84,6	34	6,0	6,0	-
Lindås	143	28,7	92,7	94	5,9	4,4	7,4
Austrheim	38	50,0	100,0	26	5,6	5,6	-
Fedje	8	12,5	50,0	5	5,3	5,3	-
Masfjorden	30	30,0	88,9	21	4,7	4,7	-

24. Ansatte og årsverk i barnehager, etter kommune. 2000

(forts.) Persons employed and man-years worked in kindergartens, by municipality. 2000

	Ansatte Persons employed			Årsverk Man-years			
	I alt Total	Andel ansatte med godkjent førskolelærerutdanning Proportion employed with approved pre-school teacher education		I alt Total	Antall barn per årsverk No. of children per man-year		
		I alt Total	Styrere og peda- gogiske ledere Directors and educational leaders		I alt Total	Offentlige barnehager Public kinder- gartens	Private barnehager Private kindergartens
Sogn og Fjordane	1 540	29,5	83,0	1 041	5,3	5,1	5,7
Flora	167	36,5	88,1	110	5,1	5,1	4,9
Gulen	52	15,4	80,0	28	5,2	5,1	6,0
Solund	12	33,3	100,0	8	4,0	4,0	-
Hyllestad	22	22,7	50,0	17	4,6	4,6	-
Høyanger	75	21,3	65,2	57	4,8	4,8	-
Vik	38	26,3	64,3	21	6,3	6,3	-
Balestrand	29	10,3	37,5	17	5,0	5,0	-
Leikanger	33	21,2	77,8	24	4,7	4,7	-
Sogndal	90	37,8	97,1	60	5,6	6,0	5,3
Aurland	47	25,5	73,3	35	3,0	2,9	3,8
Lærdal	41	24,4	100,0	35	3,9	3,9	-
Årdal	93	32,3	93,3	72	4,2	4,2	-
Luster	64	40,6	96,3	45	5,9	5,9	-
Askvoll	51	27,5	73,7	28	5,6	5,6	-
Fjaler	41	31,7	78,6	23	5,2	5,4	3,9
Gaular	35	28,6	90,9	25	5,5	5,6	5,4
Jølster	30	30,0	75,0	25	6,2	5,6	6,7
Førde	161	34,2	100,0	122	5,3	5,3	5,2
Naustdal	35	28,6	72,7	25	5,4	5,1	5,7
Bremanger	62	25,8	73,7	44	5,0	4,9	5,9
Vågsøy	79	29,1	83,3	53	6,4	4,5	7,5
Selje	29	31,0	77,8	20	6,8	6,8	-
Eid	71	31,0	95,5	48	5,6	5,8	5,2
Hornindal	18	27,8	83,3	10	6,5	6,8	5,4
Gloppen	78	29,5	76,7	40	5,7	5,6	5,8
Stryn	87	23,0	66,7	49	6,8	6,9	6,7
Møre og Romsdal	2 628	29,6	83,8	1 810	5,4	5,2	5,9
Molde	261	32,2	95,4	207	5,4	5,1	5,8
Kristiansund	170	31,2	96,2	128	5,1	5,0	5,5
Ålesund	314	34,4	91,3	241	5,4	4,8	6,1
Vanylven	37	29,7	81,8	22	5,6	5,6	-
Sande	38	21,1	61,5	21	6,1	6,2	6,1
Herøy	90	37,8	96,7	56	6,1	5,9	6,3
Ulstein	102	28,4	78,1	63	5,0	4,3	5,5
Hareid	48	27,1	92,9	34	5,9	5,9	-
Volda	148	33,1	94,9	100	5,3	5,1	5,7
Ørsta	132	36,4	97,4	92	5,3	4,8	6,2
Ørskog	23	21,7	71,4	16	5,3	5,3	-
Norddal	28	25,0	71,4	15	5,7	5,7	-
Stranda	66	21,2	59,1	42	5,7	5,4	6,4
Stordal	17	29,4	75,0	11	5,3	5,3	-
Sykkylven	73	30,1	90,9	45	6,2	5,9	7,7
Skodje	40	30,0	85,7	30	5,6	5,5	5,8
Sula	80	32,5	91,7	56	5,4	5,3	6,1
Giske	54	25,9	76,5	38	5,0	4,9	5,0
Haram	86	29,1	66,7	63	5,3	5,2	5,4
Vestnes	66	16,7	52,4	39	6,6	8,0	6,0
Rauma	85	16,5	58,3	54	5,6	5,3	6,1
Nesset	40	15,0	45,5	21	5,0	5,0	-
Midsund	29	13,8	44,4	14	6,6	6,6	6,5
Sandøy	16	25,0	57,1	11	5,4	5,4	-
Aukra	34	29,4	87,5	23	5,1	5,1	-
Fræna	79	26,6	87,0	53	5,4	5,5	5,4
Eide	35	25,7	75,0	27	5,2	5,2	-
Averøy	55	25,5	78,6	29	5,9	5,7	6,5
Frei	47	29,8	86,7	33	5,4	4,6	6,4
Gjemnes	25	24,0	66,7	16	5,5	5,2	7,1

24. Ansatte og årsverk i barnehager, etter kommune. 2000
(forts.) *Persons employed and man-years worked in kindergartens, by municipality. 2000*

	Ansatte <i>Persons employed</i>			Årsverk <i>Man-years</i>			
	I alt <i>Total</i>	Andel ansatte med godkjent førskolelærerutdanning <i>Proportion employed with approved pre-school teacher education</i>		I alt <i>Total</i>	Antall barn per årsverk <i>No. of children per man-year</i>		
		I alt <i>Total</i>	Styrere og peda- gogiske ledere <i>Directors and educational leaders</i>		I alt <i>Total</i>	Offentlige barnehager <i>Public kinder- gartens</i>	Private barnehager <i>Private kindergartens</i>
Møre og Romsdal (forts.)							
Tingvoll	36	22,2	50,0	24	4,9	4,9	-
Sunnal	82	37,8	85,7	65	4,9	4,9	4,4
Surnadal	77	24,7	100,0	45	6,2	6,2	5,9
Rindal	27	40,7	90,9	18	5,9	5,9	-
Aure	38	26,3	81,8	26	4,5	4,5	-
Halsa	16	18,8	60,0	10	5,7	5,7	-
Tustna	14	21,4	75,0	8	4,1	4,1	-
Smøla	20	60,0	100,0	13	5,6	5,6	-
Sør-Trøndelag	3 126	35,6	90,5	2 332	5,0	4,9	5,1
Trondheim	1 782	38,5	93,5	1 425	4,6	4,5	4,8
Hemne	47	27,7	76,5	31	5,3	4,8	6,2
Snillfjord	18	16,7	37,5	9	6,9	6,9	-
Hitra	54	37,0	105,9	36	5,5	5,5	-
Frøya	52	21,2	73,3	35	5,3	5,2	7,0
Ørland	55	30,9	89,5	39	5,1	5,0	5,3
Agdenes	14	35,7	100,0	8	8,6	8,6	-
Rissa	67	20,9	65,0	44	6,8	6,5	9,5
Bjugn	42	31,0	100,0	28	6,0	6,1	5,5
Åfjord	45	26,7	64,3	26	6,1	5,9	6,9
Roan	13	23,1	50,0	8	5,9	5,9	-
Osen	15	26,7	100,0	10	5,1	5,1	-
Oppdal	65	32,3	69,2	53	6,1	5,5	6,8
Rennebu	34	32,4	73,3	20	6,1	6,1	-
Melda	41	29,3	100,0	29	5,2	5,2	-
Orkdal	95	44,2	100,0	64	5,7	5,5	7,5
Røros	88	30,7	89,3	61	4,8	4,6	6,1
Holtålen	35	25,7	80,0	20	5,6	5,6	-
Midtre Gauldal	47	27,7	92,3	32	7,3	6,4	13,7
Melhus	171	29,8	90,2	109	4,9	4,8	5,3
Skaun	53	32,1	100,0	33	6,8	6,9	6,2
Klæbu	77	39,0	100,0	57	4,8	4,7	5,4
Malvik	149	35,6	89,4	112	5,3	5,0	6,3
Selbu	52	40,4	88,2	33	5,0	5,0	-
Tydal	15	33,3	100,0	10	4,7	4,7	-
Nord-Trøndelag	1 594	32,6	94,5	1 042	5,6	5,1	6,5
Steinkjer	237	35,9	98,6	148	6,1	4,8	7,4
Namsos	153	35,3	100,0	110	5,4	5,5	5,1
Meråker	32	25,0	87,5	20	4,9	4,9	-
Stjørdal	211	36,5	100,0	164	5,3	4,7	6,7
Frosta	30	46,7	100,0	15	6,3	6,3	-
Leksvik	46	26,1	90,9	29	5,4	5,1	6,8
Levanger	222	32,4	95,5	148	5,5	4,9	6,1
Verdal	152	36,2	90,9	99	6,3	5,7	7,2
Mosvik	17	35,3	100,0	11	4,6	4,6	-
Verran	32	28,1	88,9	19	5,4	4,1	7,4
Namdalseid	11	45,5	100,0	9	7,2	7,2	-
Inderøy	71	38,0	100,0	41	5,5	4,8	7,0
Snåsa	39	33,3	100,0	25	5,2	5,5	4,2
Lierne	28	21,4	85,7	14	4,2	4,2	-
Røyrvik	11	36,4	75,0	6	4,1	4,1	-
Namsskogan	16	25,0	80,0	11	4,2	4,2	-
Grong	54	25,9	87,5	30	4,7	4,5	7,4
Høylandet	18	22,2	80,0	9	7,1	7,1	-
Overhalla	48	33,3	100,0	33	4,8	4,8	5,1
Fosnes	9	11,1	50,0	6	6,1	6,1	-
Flatanger	15	26,7	80,0	10	5,7	5,7	-

24. Ansatte og årsverk i barnehager, etter kommune. 2000

(forts.) Persons employed and man-years worked in kindergartens, by municipality. 2000

	Ansatte Persons employed			Årsverk Man-years			
	I alt Total	Andel ansatte med godkjent førskolelærerutdanning Proportion employed with approved pre-school teacher education		I alt Total	Antall barn per årsverk No. of children per man-year		
		I alt Total	Styrere og peda- gogiske ledere Directors and educational leaders		I alt Total	Offentlige barnehager Public kinder- gartens	Private barnehager Private kindergartens
Nord-Trøndelag (forts.)							
Vikna	56	26,8	100,0	37	5,3	4,2	6,4
Nærøy	79	16,5	66,7	44	5,9	6,2	5,6
Leka	7	14,3	50,0	3	5,2	5,2	-
Nordland	2 963	29,7	83,6	2 260	4,6	4,4	5,1
Bodø	562	36,8	93,9	461	4,9	4,5	5,1
Narvik	276	27,5	82,9	216	4,2	3,9	4,6
Bindal	32	25,0	77,8	18	5,1	4,7	12,5
Sømna	32	15,6	50,0	23	5,1	4,8	6,0
Brønnøy	79	22,8	65,4	62	5,0	4,6	5,5
Vega	20	25,0	100,0	12	4,6	4,6	-
Vevelstad	10	40,0	80,0	8	4,3	4,3	-
Herøy	28	14,3	50,0	17	4,4	4,0	5,6
Alstahaug	85	32,9	89,3	61	5,4	5,1	5,9
Leirfjord	35	25,7	90,0	24	4,7	4,7	-
Vefsn	141	34,8	95,7	117	4,5	4,2	4,9
Grane	16	25,0	100,0	11	5,4	5,4	-
Hattfjellidal	23	21,7	50,0	14	5,3	5,3	-
Dønna	27	25,9	100,0	18	4,2	4,2	-
Nesna	43	32,6	75,0	27	4,6	4,9	4,4
Hemnes	52	25,0	61,9	38	6,1	6,1	-
Rana	253	33,2	97,4	222	4,6	4,0	5,4
Lurøy	32	12,5	57,1	22	4,6	4,6	-
Træna	9	33,3	75,0	6	4,3	4,3	-
Rødøy	27	18,5	71,4	16	3,6	3,6	-
Meløy	93	30,1	89,7	64	4,7	4,8	4,5
Gildeskål	31	19,4	55,6	19	4,7	4,7	-
Beiarn	11	18,2	50,0	8	4,2	4,2	-
Saltidal	53	37,7	93,8	42	4,7	4,7	5,3
Fauske	94	33,0	100,0	70	4,7	4,5	6,1
Skjerstad	13	23,1	75,0	9	4,4	4,4	-
Sørfold	26	30,8	63,6	21	4,1	4,1	-
Steigen	30	33,3	76,9	19	5,0	5,0	-
Hamarøy	30	20,0	66,7	21	4,0	4,0	-
Tysfjord	32	18,8	45,5	22	4,2	4,2	4,0
Lødingen	19	31,6	85,7	16	4,8	4,8	-
Tjeldsund	19	36,8	100,0	13	4,5	4,5	-
Evenes	15	26,7	80,0	7	5,7	5,7	-
Ballangen	20	25,0	80,0	12	4,1	4,2	3,0
Røst	7	14,3	50,0	6	4,1	4,1	-
Værøy	13	23,1	100,0	10	4,1	4,1	-
Flakstad	32	18,8	75,0	19	3,3	3,1	4,7
Vestvågøy	113	23,9	77,1	93	5,0	5,0	5,0
Vågan	98	25,5	71,0	74	4,7	3,8	5,0
Hadsel	102	29,4	83,9	81	4,6	4,1	5,1
Bø	40	20,0	66,7	32	3,8	3,8	-
Øksnes	60	26,7	73,7	45	3,9	3,7	4,4
Sortland	116	33,6	86,1	89	4,0	3,9	4,4
Andøy	98	26,5	72,7	61	4,3	4,1	5,0
Moskenes	16	25,0	100,0	11	4,4	4,3	4,4
Troms	2 077	30,3	84,0	1 626	4,1	3,9	4,6
Harstad	288	30,9	90,6	213	4,3	4,0	4,8
Tromsø	829	35,0	93,2	705	4,2	3,5	4,5
Kvæfjord	45	31,1	80,0	33	4,3	4,2	12,5
Skånland	22	27,3	66,7	19	4,8	4,7	5,4
Bjarkøy	9	22,2	100,0	5	4,2	4,2	-

24. Ansatte og årsverk i barnehager, etter kommune. 2000(forts.) *Persons employed and man-years worked in kindergartens, by municipality. 2000*

	Ansatte <i>Persons employed</i>			Årsverk <i>Man-years</i>			
	I alt <i>Total</i>	Andel ansatte med godkjent førskolelærerutdanning <i>Proportion employed with approved pre-school teacher education</i>		I alt <i>Total</i>	Antall barn per årsverk <i>No. of children per man-year</i>		
		I alt <i>Total</i>	Styrere og peda- gogiske ledere <i>Directors and educational leaders</i>		I alt <i>Total</i>	Offentlige barnehager <i>Public kinder- gartens</i>	Private barnehager <i>Private kindergartens</i>
Troms (forts.)							
Ibestad	22	-	-	17	3,6	3,6	-
Gratangen	16	25,0	80,0	11	3,6	3,6	-
Lavangen	20	30,0	75,0	14	3,4	3,4	-
Bardu	61	24,6	93,8	48	3,6	3,6	-
Salangen	30	20,0	66,7	21	4,9	4,9	-
Målselv	124	25,0	78,8	85	4,4	4,2	5,0
Sørreisa	48	41,7	100,0	38	4,2	4,2	-
Dyrøy	11	36,4	100,0	10	4,8	4,8	-
Tranøy	21	38,1	100,0	16	4,2	4,2	-
Torsken	22	18,2	50,0	19	2,7	2,7	-
Berg	14	28,6	25,0	11	5,0	5,0	-
Lenvik	158	25,3	68,0	119	4,1	4,0	4,3
Balsfjord	79	21,5	76,2	56	4,5	4,4	5,2
Karlsøy	35	28,6	88,9	24	3,8	3,8	-
Lyngen	38	39,5	100,0	27	4,4	4,4	-
Storfjord	27	29,6	66,7	19	4,2	4,0	7,7
Gáivuotna - Kåfjord	25	16,0	57,1	20	4,2	4,2	-
Skjervøy	43	25,6	88,9	29	3,8	4,0	3,3
Nordreisa	66	27,3	70,0	50	3,6	3,4	5,3
Kvæangen	24	16,7	57,1	17	3,1	3,1	-
Finnmark	1 238	29,6	83,8	1 014	3,8	3,7	4,2
Vardø	38	21,1	66,7	32	3,6	3,7	3,4
Vadsø	100	27,0	84,4	83	4,2	4,2	4,0
Hammerfest	163	37,4	98,0	138	3,6	3,6	3,8
Guovdageaidnu- Kautokeino	56	35,7	86,4	38	3,8	3,9	3,6
Alta	278	34,2	94,5	234	3,9	3,5	4,3
Loppa	28	14,3	44,4	22	3,4	3,4	-
Hasvik	26	23,1	75,0	21	3,0	3,0	-
Kvalsund	19	21,1	66,7	14	3,8	3,8	-
Måsøy	13	38,5	100,0	12	5,3	5,2	6,0
Nordkapp	57	24,6	77,8	50	3,6	3,6	-
Porsanger	69	23,2	66,7	53	4,1	4,1	4,1
Kárásjohka - Karasjok	45	40,0	86,7	42	3,6	3,5	4,5
Lebesby	19	21,1	66,7	17	3,4	3,4	-
Gamvik	23	21,7	62,5	19	3,8	3,8	-
Berlevåg	15	13,3	40,0	12	4,8	4,8	5,6
Deatnu - Tana	45	22,2	69,2	33	4,1	3,6	5,5
Unjárga - Nesseby	15	13,3	25,0	14	2,8	2,8	-
Båtsfjord	37	27,0	90,9	30	3,9	3,9	4,0
Sør-Varanger	192	28,6	87,7	153	3,7	3,7	4,2
Svalbard	24	29,2	87,5	23	4,3	4,5	3,3

Appendix A
Appendix A
Barn 0-5 år, etter alder og fylke. 31. desember 2000
Children 0-5 years, by age and county. 31 December 2000

	I alt Total	0 år 0 year	1 år 1 year	2 år 2 years	3 år 3 years	4 år 4 years	5 år 5 years
Hele landet <i>The whole country</i>.....	362 458	59 193	59 745	59 148	60 770	62 098	61 504
Østfold	18 773	2 968	3 083	3 047	3 207	3 239	3 229
Akershus	40 684	6 351	6 680	6 660	6 970	6 968	7 055
Oslo	38 986	7 489	6 896	6 534	6 174	6 037	5 856
Hedmark	13 047	2 052	2 126	2 056	2 159	2 336	2 318
Oppland	13 105	2 109	2 143	2 167	2 203	2 219	2 264
Buskerud	18 077	2 856	2 977	2 928	3 164	3 059	3 093
Vestfold	16 342	2 547	2 620	2 608	2 838	2 844	2 885
Telemark	11 993	1 897	1 916	1 923	2 011	2 132	2 114
Aust-Agder	8 123	1 280	1 343	1 304	1 383	1 401	1 412
Vest-Agder	13 310	2 070	2 179	2 111	2 221	2 410	2 319
Rogaland	34 505	5 572	5 756	5 681	5 828	5 838	5 830
Hordaland	37 285	6 254	6 022	6 106	6 163	6 512	6 228
Sogn og Fjordane.....	8 896	1 434	1 421	1 444	1 496	1 595	1 506
Møre og Romsdal	19 413	3 108	3 245	3 140	3 215	3 409	3 296
Sør-Trøndelag	21 613	3 551	3 487	3 641	3 569	3 771	3 594
Nord-Trøndelag	10 336	1 650	1 665	1 631	1 737	1 854	1 799
Nordland	18 736	2 825	3 030	3 039	3 237	3 241	3 364
Troms	12 679	2 083	2 064	2 091	2 093	2 144	2 204
Finnmark	6 555	1 097	1 092	1 037	1 102	1 089	1 138

Årsmelding fylles ut for hver barnehage i kommunen og vedlegges kommunens søknad om statstilskudd til drift av barnehager. Blankettene sendes av kommunen til Fylkesmannen. Se veiledning på baksiden, og Barne- og familiedepartementets rundskriv Q-2/2001.

Org.nr. (9 siffer)

1. Barnehagens navn – Gate/vei, postnr. og poststed										Telefonnr.																																																																																																				
2. Eierens navn					3. Kommune (og bydel)			4. Fylke																																																																																																						
5 a. Barnehagens eier				5 b. Nærmere om private organisasjoner o.l.				5 c. Barnehagens eierform																																																																																																						
<input type="checkbox"/> 01 Kommune		<input type="checkbox"/> 02 Fylkeskommune		<input type="checkbox"/> 01 Menighet/Trossamf.		<input type="checkbox"/> 02 Foreldreiet		<input type="checkbox"/> 01 Forening		<input type="checkbox"/> 02 Aksjeselskap																																																																																																				
<input type="checkbox"/> 03 Stat		<input type="checkbox"/> 04 Privat, hvor kommunen gir tilskudd med vilkår		<input type="checkbox"/> 03 Husmorl./San.for.		<input type="checkbox"/> 04 Bedrift		<input type="checkbox"/> 03 Stifting		<input type="checkbox"/> 04 Ansvarlig selskap																																																																																																				
Private barnehageeiere må også fylle ut punktene 5 b og 5 c.		<input type="checkbox"/> 05 Privat, hvor kommunen gir tilskudd uten vilkår		<input type="checkbox"/> 05 Ped./Ideolog. org.		<input type="checkbox"/> 06 Enkeltperson		<input type="checkbox"/> 05 Samvirke/Andelslag		<input type="checkbox"/> 06 Eneierforetak																																																																																																				
<input type="checkbox"/> 06 Privat, uten kommunalt tilskudd				11 Annet, oppgi hva				11 Annet, oppgi hva																																																																																																						
6 a. Opplysninger om godkjenningen (Kun pkt. 6c for familiebarnehager)					6 b.		Barn under 3 år		7. Barnehagens åpningstid																																																																																																					
					Eierens vedtektsfestede norm for arealutnyttning pr. barn		m ²																																																																																																							
Godkjent leke- og oppholdsareal		Barnehagen er ikke godkjent for barn under		Oppholdstid begrenset til maks. timer pr. dag		6 c.		Barn 3 år og eldre		Timer pr. dag																																																																																																				
m ²		år		timer		Maks. antall barn i familiebarnehage etter godkjenning		m ²		Dager i uken																																																																																																				
										Måneder i året																																																																																																				
8 a. Antall barn etter alder og oppholdstid, inkludert barn i familiebarnehage.										9. Barn i åpen barnehage (Er ikke inkl. i pkt. 8a)																																																																																																				
<table border="1"> <thead> <tr> <th rowspan="2">Oppholdstid pr. uke</th> <th colspan="9">Født år</th> <th rowspan="2">Sum barnehagebarn</th> </tr> <tr> <th>0 år f. 2000</th> <th>1 år f. 1999</th> <th>2 år f. 1998</th> <th>3 år f. 1997</th> <th>4 år f. 1996</th> <th>5 år f. 1995</th> <th>6 år f. 1994 (utsatt skolestart)</th> <th colspan="2"></th> </tr> </thead> <tbody> <tr> <td>0-8 timer</td> <td></td><td></td><td></td><td></td><td></td><td></td><td></td><td></td><td></td><td></td> </tr> <tr> <td>9-16 timer</td> <td></td><td></td><td></td><td></td><td></td><td></td><td></td><td></td><td></td><td></td> </tr> <tr> <td>17-24 timer</td> <td></td><td></td><td></td><td></td><td></td><td></td><td></td><td></td><td></td><td></td> </tr> <tr> <td>25-32 timer</td> <td></td><td></td><td></td><td></td><td></td><td></td><td></td><td></td><td></td><td></td> </tr> <tr> <td>33-40 timer</td> <td></td><td></td><td></td><td></td><td></td><td></td><td></td><td></td><td></td><td></td> </tr> <tr> <td>41 timer eller mer</td> <td></td><td></td><td></td><td></td><td></td><td></td><td></td><td></td><td></td><td></td> </tr> <tr> <td>Sum</td> <td></td><td></td><td></td><td></td><td></td><td></td><td></td><td></td><td></td><td></td> </tr> </tbody> </table>										Oppholdstid pr. uke	Født år									Sum barnehagebarn	0 år f. 2000	1 år f. 1999	2 år f. 1998	3 år f. 1997	4 år f. 1996	5 år f. 1995	6 år f. 1994 (utsatt skolestart)			0-8 timer											9-16 timer											17-24 timer											25-32 timer											33-40 timer											41 timer eller mer											Sum											Åpningstid pr. uke		Antall barn (se veiledn.)	
Oppholdstid pr. uke	Født år										Sum barnehagebarn																																																																																																			
	0 år f. 2000	1 år f. 1999	2 år f. 1998	3 år f. 1997	4 år f. 1996	5 år f. 1995	6 år f. 1994 (utsatt skolestart)																																																																																																							
0-8 timer																																																																																																														
9-16 timer																																																																																																														
17-24 timer																																																																																																														
25-32 timer																																																																																																														
33-40 timer																																																																																																														
41 timer eller mer																																																																																																														
Sum																																																																																																														
										6-15 timer																																																																																																				
										16 timer eller mer																																																																																																				
										10. Antall hjem i familiebarnehagen																																																																																																				
										11. Foreldrebetalingen																																																																																																				
										Foreldrebetalingen i barnehagen er																																																																																																				
										<input type="checkbox"/> Inntektsgradert																																																																																																				
										<input type="checkbox"/> Ikke inntektsgradert																																																																																																				
										Søskenmoderasjon ved to barn																																																																																																				
										<input type="checkbox"/> Ja <input type="checkbox"/> Nei																																																																																																				
										Hvis ja, angi prosentats for søskenmoderasjon																																																																																																				
										%																																																																																																				
										Ulike betalingssetser etter alder																																																																																																				
										<input type="checkbox"/> Ja <input type="checkbox"/> Nei																																																																																																				
8 b. Antall barn i familiebarnehage (Er inkludert i pkt. 8 a)																																																																																																														
Til og med 32 timer																																																																																																														
33 timer eller mer																																																																																																														
12. Opplysninger om stillinger og personale										13. Barn i barnehagen fra språklige og kulturelle minoriteter		Antall barn		Antall barn som får tospråkl. ass. (se veiledn.)																																																																																																
Stillingsbetegnelse		Årsverk		Antall personer (pr. 15.12.)						a. Barn som omfattes av ordningen med tilskudd til flyktningebarnehager																																																																																																				
		Totalt	Herav i familiebarneh.	K	M	med førskolelærerutd.	med dispensasjon	med barne- og ungd. fagutd.	b. Barn som får tilskudd til tospråklig assistanse i barnehage		6-25 t/uke over 26 t/uke																																																																																																			
Styrer									c. Totalt antall barn i barnehagen med annet morsmål enn norsk, samisk, svensk, dansk og engelsk																																																																																																					
Styrer-assistent									14. Antall barn med særlige behov		Antall barn		Antall barn som får ekstra ressurser (se veiledning)																																																																																																	
Pedagogisk leder									a. Funksjonshemmede barn tatt opp etter barnehageloven § 9.																																																																																																					
Assistent									b. Andre barn med særlige behov																																																																																																					
Tospråklige assistenter									c. Økning i personalet som følge av opptak av barn med særlige behov (pkt. a. og b.)		Årsverk																																																																																																			
Annet pedagogisk personale																																																																																																														
Vaktmester, rengjøring mv.																																																																																																														
Totalt																																																																																																														
Andre personalressurser																																																																																																														
Opplysningene er grunnlag for tildeling av statstilskudd til drift. Nedleggelse, midlertidig stenging og endringer i antall barn i løpet av året skal meldes til kommunen, jf. rundskriv Q-2/2001. Departementet tar forbehold om at det kan bli ført kontroll med at tilskuddene blir nyttet etter forutsetningene (jf. Bevilningsreglementet §17). Tilskudd som er utbetalt på feil grunnlag kan kreves tilbakebetalt.										Opplysningene er gitt av (navn)																																																																																																				
Eier/ansvarlig representant for barnehagens eier bekrefter med dette at opplysningene er korrekte.																																																																																																														

Veiledning for utfylling av årsmelding for barnehager 15.12.2000

Regelverk for tildeling av statstilskudd til drift er gitt i departementets rundskriv Q-2/2001.

Årsmeldingen fylles ut av barnehagens styrer eller eier. **Eieren/ansvarlig representant for barnehagens eier skal med sin underskrift bekrefte at opplysningene som gis her er i overensstemmelse med de faktisk forhold.**

Blanketten som består av 4 ark i ett sett, er selvkopierende. **Det er viktig at blanketten fylles ut nøyaktig, da blanketten danner grunnlag for beregning av statstilskudd til drift av barnehager og statistikk for barnehagesektoren.** Barnehagen beholder ett eksemplar, og sender de øvrige samlet til kommunens barnehageadministrasjon.

1. Opplysninger om barnehagen

Her skrives opplysninger om barnehagens navn, adresse og telefon dersom dette ikke er utfyllt av Statistisk sentralbyrå på forhånd. Dersom de ferdigutfylte opplysningene ikke er korrekte, må rettelse foretas.

Det skal også fylles ut organisasjonsnummer for enheten. (Organisasjonsnummer tildeles ved Enhetsregisteret, 8910 Brønnøysund, tlf. 75 00 75 00)

2. Eierens navn

3. Kommune (og bydel)

Kommunene Oslo, Trondheim, Bergen, Stavanger og Fredrikstad fyller ut navn på både kommune og bydel dersom det ikke er preutfyllt.

4. Fylke

5a. Barnehagens eier

Kryss kun i en rute. Dersom barnehagen eies av private personer/organisasjoner o.l., skal også punktene 5b og 5c fylles ut.

"Kommunal", "Fylkeskommunal" og "Statlig" er barnehager som er eid og drevet av hhv. kommunen, fylkeskommunen eller staten.

"Privat barnehage hvor kommunen gir tilskudd med vilkår" omfatter de private barnehagene hvor kommunen gir tilskudd mot f.eks. å godkjenne barnehagens budsjett, står for opptaket i barnehagen, eller har stilt andre vilkår for tilskuddet.

"Privat barnehage hvor kommunen gir tilskudd uten vilkår" omfatter de private barnehagene hvor kommunen gir tilskudd uten at den stiller noen vilkår for tilskuddet.

"Privat barnehage uten kommunalt tilskudd" omfatter de private barnehagene som ikke mottar tilskudd fra kommunen ut over statstilskuddet som overføres via kommunen.

5b. Nærmere opplysninger om private organisasjoner o.l.

Her gis det nærmere opplysninger om private eiere. Kryss kun i en rute. Dersom man krysser av i feltet "Annet", er det viktig at det oppgis hva dette innebærer.

5c. Barnehagens eierform

Kryss kun i en rute. Eierform skal fremgå av barnehagens vedtekter, jf. barnehageloven § 15 3. ledd a.

6a og b. Barnehagens godkjenning m.v.

Norm for arealutnyttning skal fremgå av barnehagens vedtekter og godkjenningsvedtak (blankett Q-0218), jf. barnehageloven § 15 3. ledd h.

Familiebarnehager skal ikke fylle ut punkt 6a og b.

6c. Maks antall barn i familiebarnehage

For familiebarnehager skal hjemmenes egne barn under skolepliktig alder medregnes i det samlede antall barn.

7. Barnehagens åpningstid

Her føres barnehagens daglige åpningstid, antall dager i uken og antall måneder i året. Med barnehagens åpningstid menes den tiden barna kan være tilstede i barnehagen. For barnehager som gir flere tilbud med ulik åpningstid, er det *yttergrensene* som skal føres.

For barnehager som har varierende åpningstid per dag eller per uke, beregnes et gjennomsnitt.

8a. Antall barn etter alder og oppholdstid

Tabellen fylles ut ved å angi det faktiske antallet barn i barnehagen per 15.12.2000, fordelt etter barnas fødselsår og deres ukentlige oppholdstid på hhv. "0-8 timer", "9-16 timer" osv. Barnas oppholdstid er den tiden barnet får tildelt ved opptak og som danner grunnlaget for foreldrebetalingen. Kolonnen "6 år" er for barn som går i barnehagen p.g.a. utsatt skolestart.

OBS! Barn i åpne barnehager skal ikke føres opp i punkt 8a. Disse føres for seg under pkt. 9.

Tallene i pkt. 8a danner grunnlag for beregning av statstilskudd til barnehagedrift og må fylles ut nøyaktig.

8b. Antall barn i familiebarnehage

For familiebarnehagene er fremgangsmåten helt identisk som den ovenfor. Hjemmenes egne barn skal her medregnes innenfor rammen av godkjenningen.

OBS! Barn i familiebarnehage skal føres opp under både pkt. 8a og 8b.

9. Antall barn i åpen barnehage

Her føres antall barn i åpne barnehager etter tilbudets åpningstid, enten "6-15 timer per uke" eller "16 timer eller mer per uke". Beregningen av antall barn skal ta utgangspunkt i det antallet barn som kan være tilstede samtidig i barnehagen. Det maksimale antall barn som kan være tilstede samtidig må fastsettes ut fra lokalenes størrelse og kravet om at personalet kan drive en tilfredsstillende pedagogisk virksomhet, jf. Barnehageloven § 17 siste ledd. (Jf. også rundskriv Q-2, kap.2.2)

OBS! Barn i åpen barnehage skal kun føres opp i pkt. 9

Tallene i pkt. 9 danner grunnlag for beregning av statstilskudd til barnehagedrift og må fylles ut nøyaktig.

10. Antall hjem i familiebarnehage

Familiebarnehagen skal som hovedregel være et fellesskap mellom minst to hjem, eller minst ett hjem og en vanlig barnehage. Her føres det

antall hjem som utgjør en familiebarnehage, eller antall hjem knyttet til kombinerte tilbud.

11. Opplysninger om foreldrebetalingen

Hvem som fastsetter foreldrebetalingen skal fremgå av barnehagens vedtekter, jf. barnehageloven § 15 3. ledd g.

Kryss av for om barnehagen har foreldrebetaling som fastsettes etter foreldrenes inntekt "Inntektsgradert" eller om alle betaler den samme satsen for samme oppholdstid for første barn i barnehagen uavhengig av husholdningens inntekt. Dersom det blir gitt friplasser eller tilsvarende av spesielle grunner, krysses det likevel av for "Ikke inntektsgradert" dersom dette er hovedregelen. Sett bare ett kryss.

Dersom familier som har to barn i barnehagen får redusert foreldrebetaling for det andre barnet, svares det ja på "Søskenmoderasjon ved to barn". (Private barnehager som får dekket søskenmoderasjon fra kommuner svares "Ja"). Hvis det svares "Ja", skal den prosentatsen som gis i reduksjon for de familier som har to barn i barnehagen oppgis.

I feltet "Ullike betalingssetser etter alder" krysses det av for om barnehagen tar ulik foreldrebetaling avhengig av barnas alder (f.eks. forhøyede setser for små barn) eller ikke.

12. Opplysninger om stillinger og personale

Målet med dette punktet er å få en fullstendig oversikt over *alle* ansatte i barnehagen per 15.12.2000. Med et *årsverk* menes den tid en fulltidsansatt i en heldagsbarnehage arbeider, dvs. 37 1/2 timer per uke i 12 måneder. For deltidsstillinger (stillinger med redusert timetall per uke eller arbeidsfri deler av året utover vanlig ferieavvikling) skal man regne om arbeidstiden til årsverk. En stilling med arbeidstid f.eks. 25 timer per uke, registreres med 0,67 årsverk (25/37,5=0,67). En stilling med full arbeidsuke i 10 måneder per år, registreres med 10/12 årsverk=0,83 årsverk. Merk for øvrig at det skal føres opp *totaltall* for hver stillingskategori. Det vil f.eks. si at 3 assistenter som hver arbeider 0,75 årsverk, registreres med 2,25 årsverk (0,75 årsverk x 3). Merk også at det er barnehagens stillinger som skal registreres. Vikarer ansatt på grunn av sykdomsfravær eller permisjoner skal derfor ikke legges til.

I kolonnen "herav årsverk i familiebarnehage" spesifiseres de stillingene som er knyttet til driften av familiebarnehager i kombinerte enheter.

Med "Antall personer per 15.12" menes det faktiske antall personer som utgjorde personalgruppen i barnehagen per 15.12.2000 (både heltids- og deltidsansatte). Personalet fordeles etter antall menn og kvinner. (Angi med antall personer.)

I kolonnen for "med førskolelærerutdanning" føres hvor mange personer i hver stillingskategori som har førskolelærerutdanning. (Angi med antall personer.)

I kolonnen "med dispensasjon" føres hvor mange styreere og pedagogiske ledere som er ansatt med dispensasjon fra utdanningskravet. (Angi med antall personer.)

I kolonnen "med barne- og ungdomsarbeiderfag" føres hvor mange personer i hver stillingskategori som har avlagt fagprøve i barne- og ungdomsarbeiderfaget. (Angi med antall personer.)

Med "Annet pedagogisk personale" menes bl.a. førskolelærere, spesialpedagoger, ev. barnevernspedagoger med arbeid knyttet til barn som krever ekstra ressursinnsats.

Det er lagt opp til at det er stillingskategoriene "Tospråklige assistenter", "Annet pedagogisk personale" og eventuelt kategorien "Andre personalressurser", som i hovedsak står for særskilte tiltak for barna i pkt.13 og 14 som har behov for ekstra ressurser.

"Vaktmester, rengjøring m.v." omfatter også kjøkkenpersonale og andre som har med drift av barnehagelokalene.

Med "Andre personalressurser" menes f.eks. sivilarbeider, personer på arbeidsmarkedstiltak, lærlinger osv.

13. Barn fra språklige og kulturelle minoriteter

I punkt 13a oppgis antall barn i barnehagen som omfattes av ordningen med tilskudd til barnehager for nyankomne flyktningers barn, jf. kap. 5 i Q-2/2001. Barn som føres opp i pkt. 13a skal ikke tas med i pkt. 13b. Barna i pkt. 13a får tilskudd til tospråklig assistanse gjennom den særskilte flyktningbarnehageordningen.

Antall barn i pkt. 13b danner grunnlag for tildeling av tilskudd til tospråklig assistanse i 2001 og må fylles ut nøyaktig. (Jf. Q-2/2001 kap.4 for definisjon av hvilke barn som omfattes av ordningen og andre regler for tildeling av tilskudd.) Her oppgis hvor mange barn det mottas tilskudd til tospråklig assistanse for per 15.12, fordelt på tilskuddskategoriene "6-15 timer per uke" eller "over 26 timer per uke". Samiske barn som mottar tospråklig assistanse per 15.12 skal ikke føres opp i punkt 13b. Barnehager som har samiske barn og som ikke får tilskudd til samisk barnehagetilbud fra Sametinget i 2001 kan, i en overgangsperiode, søke om tilskudd til tospråklig assistanse. Søknad om tilskudd til tospråklig assistanse til samiske barn fremmes på blankett Q-0142, jf. kap. 4 i rundskriv Q-2/2001.

Ansatte tospråklige assistenter skal føres opp i pkt. 12.

I pkt.13c oppgis totalt antall barn i barnehagen som har et annet morsmål enn norsk, samisk, svensk, dansk og engelsk. Barna føres opp uavhengig av om de får tospråklig assistanse eller ikke.

14 a, b og c. Antall barn i barnehage med særlig behov

I pkt. 14a, første kolonne, føres totalt antall barn med funksjonshemming i barnehagen, som er tatt opp etter barnehageloven § 9. Dette gjelder alle typer funksjonshemming. I andre kolonne føres hvor mange av barn med funksjonshemming som får tildelt ekstra ressurser. Disse ressursene gis f.eks. i form av særskilt ansatte, fysioterapi, spesialpedagogisk hjelp og tekniske hjelpemidler.

I punkt 14b, første kolonne, oppgis antall barn med særlige behov i barnehagen (bortsett fra barn tatt opp etter § 9). I andre kolonne oppgis hvor mange av barna med særlige behov som får tildelt ekstra ressurser.

I pkt. 14c oppgis økning i personalet som følge av opptak av barn med særlige behov (jf. pkt. a og b). (Oppgis i antall årsverk.)

Tidligere utgitt på emneområdet

Previously issued on the subject

Norges offisielle statistikk (NOS)

Official Statistics of Norway

- C 115 Barnehager og tilbud til 6-åringer i skolen 1992 *Child care institutions and educational programmes for 6-year olds 1992*
- C 187 Barnehager og tilbud til 6-åringer i skolen 1993 *Child care institutions and educational programmes for 6-year olds 1993*
- C 330 Barnehager og tilbud til 6-åringer i skolen 1995 *Child care institutions and educational programmes for 6-year olds 1995*
- C 421 Barnehager og tilbud til 6-åringer i skolen 1996 *Child care institutions and educational programmes for 6-year olds 1996*
- C 492 Barnehager 1997 *Kindergartens 1997*
- C 583 Barnehager 1998 *Kindergartens 1998*
- C 646 Barnehager 1999 *Kindergartens 1999*

Sosialt utsyn

- 1993, side 415 Barnehagetilsyn
- 1998, side 74 Barn i barnehager

Rapporter

- 1999/27 Barnefamiliers tilsynsordninger, yrkesdeltakelse og bruk av kontantstøtte våren 1999

Aktuell utdanningsstatistikk

- 01/2001 Kommunale driftsutgifter til barnehager og utdanning. Nøkkeltall 1999

Økonomiske analyser (ØA)

- Nr. 5-1995 Virkninger av politiske reformer på antall tilsynsplasser og sysselsettingen i barnehager
- Nr. 3-2000 Kontantstøtten - hva har skjedd med yrkesdeltakelsen?

Notater

- 1998/61 Barnefamiliers tilsynsordninger, yrkesdeltakelse og økonomi før innføring av kontantstøtte
- 1999/26 Rapport om betaling for heldagsopphold i kommunale og private barnehager. Januar 1999
- 1999/63 Rapport om betaling for heldagsopphold i kommunale og private barnehager. August 1999
- 2000/29 Undersøking om foreldrebetaling i barnehager januar 2000
- 2000/64 Undersøking om foreldrebetaling i barnehager august 2000

Samfunnsspeilet

- Nr. 2-1990 Full barnehagedekning: Når og på hvilken måte?
- Nr. 2-1991 Barnehageutbygging i motbakke - regional utjevning
- Nr. 3-1992 Sterk barnehageutbygging, men mangel på kvalifisert personale
- Nr. 4-1993 Hva betyr barnehager for kvinners fruktbarhet og yrkesdeltakelse
- Ekstra 1995 Barn og unge - artikler fra Samfunnsspeilet 1990-1995
- Nr. 5-1998 Undersøkelse om bruk av kontantstøtte
- Nr. 2-2000 Barnehagesektoren - Fortsatt vekst, tross kontantstøtten

Dagens statistikk

- 21.06.1999 Barn i barnehager. Endelige tall 1998
- 09.09.1999 Regnskapsstatistikk for private barnehager, 1998
- 10.03.2000 Eigenbetaling i barnehager, januar 2000. Endringstal
- 02.05.2000 Undersøking om foreldrebetaling i barnehager, januar 2000
- 05.07.2000 Barn i barnehager. Endelige tall 1999
- 13.09.2000 Egenbetaling i barnehager. Endringstall, august 2000
- 01.11.2000 Egenbetaling i barnehager. Nivå tall, august 2000
- 08.12.2000 Regnskapsstatistikk for private barnehager, 1999

De sist utgitte publikasjonene i serien Norges offisielle statistikk

Recent publications in the series Official Statistics of Norway

- C 639 Dødsårsaker 1997 *Causes of Death 1997*. 2001. 96s. 140 kr inkl. mva. ISBN 82-537-4886-8
- C 640 Sosialhjelp og barnevern 1999 *Social Assistance and Child Welfare Statistics 1999*. 2001. 60s. 140 kr inkl. mva. ISBN 82-537-4897-3
- C 641 Statistisk varefortegnelse for utenrikshandelen 2001. Tillegg til Månedstatistikk over utenrikshandelen 2001. 2001. 188s. 190 kr inkl. mva. ISBN 82-537-4898-1
- C 642 Jordbruksstatistikk 1999 *Agricultural Statistics 1999*. 2001. 122s. 155 kr inkl. mva. ISBN 82-537-4905-8
- C 643 Commodity List External Trade 2001. Supplement to Monthly Bulletin of External Trade 2001. 2001. 153s. 190 kr inkl. mva. ISBN 82-537-4906-6
- C 644 Kriminalstatistikk 1998 *Crime Statistics 1998*. 2001. 116s. 155 kr inkl. mva. ISBN 82-537-4909-0
- C 645 Den individbaserte utdanningsstatistikken. Dokumentasjon 2000. 2001. 36s. 115 kr inkl. mva. ISBN 82-537-4910-4
- C 646 Barnehager 1999 *Kindergartens 1999*. 2001. 56s. 140 kr inkl. mva. ISBN 82-537-4911-2
- C 647 Olje- og gassvirksomhet 3. kvartal 2000. Statistikk og analyse *Oil and Gas Activity 3rd Quarter 2000. Statistics and Analysis*. 2001. 110s. 125 kr inkl. mva. ISBN 82-537-4914-7
- C 648 Skogstatistikk 1999 *Forestry Statistics 1999*. 2001. 71s. 140 kr inkl. mva. ISBN 82-537-4915-5
- C 649 Inntektsstatistikk for personer og familier 1993-1998 *Income Statistics for Persons and Families 1993-1998*. 2001. 67s. 140 kr inkl. mva. ISBN 82-537-4917-1
- C 650 Industristatistikk 1998. Næringstall *Manufacturing Statistics 1998. Industrial Figures*. 2001. 138s. 155 kr inkl. mva. ISBN 82-537-4923-6
- C 651 Olje- og gassvirksomhet 4. kvartal 2000. Statistikk og analyse *Oil and Gas Activity 4th Quarter 2000. Statistics and Analysis*. 2001. 79s. 140 kr inkl. mva. ISBN 82-537-4926-0
- C 652 Jordbrukstelling 1999. Vestfold. 2001. 85s. 50 kr inkl. mva. ISBN 82-537-4931-7
- C 653 Jordbrukstelling 1999. Buskerud. 2001. 94s. 50 kr inkl. mva. ISBN 82-537-4932-5
- C 654 Jordbrukstelling 1999. Telemark. 2001. 87s. 50 kr inkl. mva. ISBN 82-537-4933-3
- C 655 Jordbrukstelling 1999. Hedmark. 2001. 95s. 50 kr inkl. mva. ISBN 82-537-4934-1
- C 656 Jordbrukstelling 1999. Oppland. 2001. 107s. 50 kr inkl. mva. ISBN 82-537-4936-8
- C 657 Jordbrukstelling 1999. Østfold. 2001. 88s. 50 kr inkl. mva. ISBN 82-537-4937-6
- C 658 Jordbrukstelling 1999. Rogaland. 2001. 103s. 50 kr inkl. mva. ISBN 82-537-4938-4
- C 659 Jordbrukstelling 1999. Nord-Trøndelag. 2001. 95s. 50 kr inkl. mva. ISBN 82-537-4939-2
- C 660 Jordbrukstelling 1999. Akershus og Oslo. 2001. 94s. 50 kr inkl. mva. ISBN 82-537-4940-6
- C 661 Jordbrukstelling 1999. Møre og Romsdal. 2001. 121s. 50 kr inkl. mva. ISBN 82-537-4941-4
- C 662 Jordbrukstelling 1999. Vest-Agder. 2001. 81s. 50 kr inkl. mva. ISBN 82-537-4942-2
- C 663 Jordbrukstelling 1999. Aust-Agder. 2001. 84s. 50 kr inkl. mva. ISBN 82-537-4943-0
- C 664 Jordbrukstelling 1999. Nordland. 2001. 117s. 50 kr inkl. mva. ISBN 82-537-4944-9
- C 665 Jordbrukstelling 1999. Sør-Trøndelag. 2001. 96s. 50 kr inkl. mva. ISBN 82-537-4945-7
- C 671 Statistisk årbok 2001. 2001. 543s. 260 kr inkl. mva. ISBN 82-537-4959-7
- C 674 Sjølvmeldingsstatistikk 1999 *Tax Return Statistics 1999*. 2001. 77s. 140 kr inkl. mva. ISBN 82-537-4972-4
- C 675 Utenrikshandelen 2000 *External Trade 2000*. 2001. 150s. 190 kr inkl. mva. ISBN 82-537-4973-2