



Nasjonalregnskapsstatistikk 1992-1999

Produksjon, anvendelse og sysselsetting

Norges offisielle statistikk

I denne serien publiseres hovedsakelig primærstatistikk, statistikk fra statistiske regnskapssystemer og resultater fra spesielle tellinger og undersøkelser. Serien har først og fremst referanse- og dokumentasjonsformål. Presentasjonen skjer vesentlig i form av tabeller, figurer og nødvendig informasjon om datamaterialet, innsamlings- og bearbeidingsmetoder, samt begreper og definisjoner. I tillegg gis det en kort oversikt over hovedresultatene.

Serien omfatter også publikasjonene Statistisk årbok, Historisk statistikk og Regionalstatistikk, samt Standarder for norsk statistikk og Veiviser i norsk statistikk.

Official Statistics of Norway

This series consists mainly of primary statistics, statistics from statistical accounting systems and results of special censuses and surveys, for reference and documentation purposes. Presentation is basically in the form of tables, figures and necessary information about data, collection and processing methods, and concepts and definitions. In addition, a short overview of the main results is given.

The series also includes the publications Statistical Yearbook, Historical Statistics and Regional Statistics, as well as Standards for Norwegian Statistics and Guide to Norwegian Statistics.

© Statistisk sentralbyrå, januar 2001

Ved bruk av materiale fra denne publikasjonen, vennligst oppgi Statistisk sentralbyrå som kilde.

ISBN 82-537-4870-1

Emnegruppe

09.01 Nasjonalregnskap

Design: Enzo Finger Design

Trykk: Falch Hurtigtrykk

Standardtegn i tabeller	Symbols in tables	Symbol
Tall kan ikke forekomme	Category not applicable	.
Oppgave mangler	Data not available	..
Oppgave mangler foreløpig	Data not yet available	...
Tall kan ikke offentliggjøres	Not for publication	:
Null	Nil	-
Mindre enn 0,5 av den brukte enheten	Less than 0.5 of unit employed	0
Mindre enn 0,05 av den brukte enheten	Less than 0.05 of unit employed	0,0
Foreløpige tall	Provisional or preliminary figure	*
Brudd i den loddrette serien	Break in the homogeneity of a vertical series	—
Brudd i den vannrette serien	Break in the homogeneity of a horizontal series	
Rettet siden forrige utgave	Revised since the previous issue	r

Forord

I denne publikasjonen legges det fram nasjonalregnskapstall for årene 1992-1999. Tallene for 1998 og 1999 er foreløpige. For 1992-1997 inneholder publikasjonen tabeller med endelige og mer detaljerte tall. Det er også presentert kryssløpstall for 1997. Publikasjonen omfatter realdelen av nasjonalregnskapet, det vil si produksjon, produktinnsats, bruttoprodukt, inntektskomponenter og sysselsetting fordelt på næringer, og dessuten konsum, investeringer, realkapital, eksport og import. Nasjonalregnskapstall fra det institusjonelle sektorregnskapet er publisert i NOS Nasjonalregnskapsstatistikk 1992-1999: Institusjonelt sektorregnskap (C 613).

Statistisk sentralbyrå har nå beregnet reviderte nasjonalregnskapstall tilbake til 1970. Tabellene 106-118 gir noen hovedtall for årene 1970-1978. Tall tilbake til 1978 er tidligere publisert i NOS Nasjonalregnskapsstatistikk 1978-1996: Produksjon, anvendelse og sysselsetting (C 426). Nasjonalregnskapstall for hele perioden 1970-1999 er lagt ut på Statistisk sentralbyrås Web-sider på Internett.

Tallene som presenteres bygger på internasjonale retningslinjer fra System of National Accounts SNA 1993 og Det europeiske nasjonalregnskapssystem ENS 1995. I tekstdelen er de viktigste begreper og standardgrupperinger i nasjonalregnskapet definert.

Hovedtall for årene 1997-1999 er tidligere publisert i Dagens statistikk og i Økonomiske analyser nr. 4/2000.

Denne publikasjonen vil også foreligge i en utgave med engelsk tekst: National Accounts 1992-1999: Production, Uses and Employment.

Publikasjonen er utarbeidet av Karin Snedrud, Seksjon for nasjonalregnskap. Ansvarlig seksjonsleder er Liv Hobbestad Simpson.

Statistisk sentralbyrå,
Oslo/Kongsvinger, 4. desember 2000

Svein Longva

Olav Ljones

Innhold

Figurregister	6
Tabellregister	6
1. Bakgrunn og formål	9
2. Opplegg og gjennomføring	9
2.1. Omfang.....	9
2.2. Datakilder og beregningsopplegg.....	9
2.3. Beregning av volumendrings- og prisendringstall.....	10
2.4. Hovedrevisjonen 1995.....	10
2.5. Beregning av reviderte tall tilbake til 1970.....	11
3. Begreper	11
3.1. BNP og produksjon.....	11
3.2. Sluttanvendelseskomponenter.....	12
3.3. Inntektskomponenter.....	14
3.4. Realkapital og kapital slit.....	14
3.5. Sysselsetting.....	15
3.6. Verdibegreper.....	15
4. Standardgrupperinger	15
4.1. Kontoplanen.....	15
4.2. Institusjonell sektorgruppering.....	15
4.3. Gruppering av næringer.....	16
4.4. Gruppering av realkapital.....	16
4.5. Gruppering av produkter.....	16
4.6. Formålgruppering av individuelle konsumutgifter.....	16
4.7. Formålgruppering av offentlige utgifter.....	16
4.8. Formålgruppering av utgifter i ideelle organisasjoner.....	16
4.9. Formålgruppering av produsentenes utgifter.....	16
5. Feilkilder og usikkerhet	16
6. Kryssløp	17
6.1. Kryssløpstabeller.....	17
6.2. Virkningstabeller.....	18
7. Mer informasjon	18
Tabelldel	21
Vedlegg	
A. Gruppering av næringer i nasjonalregnskapet.....	144
B. Gruppering av hovednæringer i tabellene.....	148
C. Gruppering av detaljerte næringer i tabellene.....	149
D. Gruppering av næringer i kryssløpstabellene.....	151
Utkomne publikasjoner	
Tidligere utgitt på emneområdet.....	152
De sist utgitte publikasjonene i serien Norges offisielle statistikk.....	153

Figurregister

1. Tilgangs- og anvendelsestabeller.....	17
2. Kvadratisk tilgangs- og anvendelsestabell.....	18
3. Bruttonasjonalprodukt etter anvendelse. 1970-1999. Prosentvis fordeling.....	19
4. Bruttonasjonalprodukt og bruttonasjonalprodukt for Fastlands-Norge. 1971-1999. Årlig volumendring i prosent.....	19
5. Antall sysselsatte personer og utførte timeverk i alt. Indekser. 1970=100.....	20
6. Bruttoinvestering i fast kapital. Volumindeks. 1970=100.....	20

Tabellregister

Hovedtall 1992-1999

1. Tilgang og anvendelse. Løpende priser. Millioner kroner.....	21
2. Tilgang og anvendelse. Faste 1995-priser. Millioner kroner.....	21
3. Tilgang og anvendelse. Årlig volumendring i prosent.....	21
4. Tilgang og anvendelse. Årlig prisendring i prosent.....	22
5. Bruttonasjonalprodukt etter inntektskomponenter. Millioner kroner.....	22
6. Produksjon og inntekt. Hovedrelasjoner. Millioner kroner.....	22
7. Hovedstørrelser. Kroner per innbygger.....	22
8. Makroøkonomiske hovedstørrelser. Løpende priser. Millioner kroner.....	23
9. Makroøkonomiske hovedstørrelser. Faste 1995-priser. Millioner kroner.....	24
10. Makroøkonomiske hovedstørrelser. Årlig volumendring i prosent.....	25
11. Makroøkonomiske hovedstørrelser. Årlig prisendring i prosent.....	26
12. Produksjon etter hovednæring i basisverdi. Løpende priser. Millioner kroner.....	27
13. Produksjon etter hovednæring i basisverdi. Faste 1995-priser. Millioner kroner.....	28
14. Produksjon etter hovednæring i basisverdi. Årlig volumendring i prosent.....	29
15. Produksjon etter hovednæring i basisverdi. Årlig prisendring i prosent.....	30
16. Produktinnsats etter hovednæring. Løpende priser. Millioner kroner.....	31
17. Produktinnsats etter hovednæring. Faste 1995-priser. Millioner kroner.....	32
18. Produktinnsats etter hovednæring. Årlig volumendring i prosent.....	33
19. Produktinnsats etter hovednæring. Årlig prisendring i prosent.....	34
20. Bruttoprodukt etter hovednæring i basisverdi. Løpende priser. Millioner kroner.....	35
21. Bruttoprodukt etter hovednæring i basisverdi. Faste 1995-priser. Millioner kroner.....	36
22. Bruttoprodukt etter hovednæring i basisverdi. Årlig volumendring i prosent.....	37
23. Bruttoprodukt etter hovednæring i basisverdi. Årlig prisendring i prosent.....	38
24. Lønnskostnader etter hovednæring. Millioner kroner.....	39
25. Lønn per sysselsatt normalårsverk etter hovednæring. Årlig endring i prosent.....	40
26. Lønn per utførte timeverk etter hovednæring. Årlig endring i prosent.....	41
27. Lønnskostnad per utførte timeverk etter hovednæring. Årlig endring i prosent.....	42
28. Produksjon per utførte timeverk etter hovednæring. Årlig volumendring i prosent.....	43
29. Bruttoprodukt per utførte timeverk etter hovednæring. Årlig volumendring i prosent.....	44
30. Utførte timeverk etter hovednæring. Lønnstakere og selvstendige. Millioner.....	45
31. Næringsskatter etter hovednæring. Millioner kroner.....	46
32. Næringssubsidier etter hovednæring. Millioner kroner.....	47
33. Driftsresultat etter hovednæring. Millioner kroner.....	48
34. Hovedtall for konsum. Løpende priser. Millioner kroner.....	49
35. Hovedtall for konsum. Faste 1995-priser. Millioner kroner.....	49
36. Hovedtall for konsum. Årlig volumendring i prosent.....	50
37. Hovedtall for konsum. Årlig prisendring i prosent.....	50
38. Bruttoinvestering i fast realkapital, etter art og hovednæring. Løpende priser. Millioner kroner.....	51
39. Bruttoinvestering i fast realkapital, etter art og hovednæring. Faste 1995-priser. Millioner kroner.....	52
40. Bruttoinvestering i fast realkapital, etter art og hovednæring. Årlig volumendring i prosent.....	53
41. Bruttoinvestering i fast realkapital, etter art og hovednæring. Årlig prisendring i prosent.....	54

42.	Fast realkapital etter hovednæring. Løpende priser. Millioner kroner.....	55
43.	Fast realkapital etter hovednæring. Årlig volumendring i prosent.....	56
44.	Eksport av varer og tjenester. Løpende priser. Millioner kroner.....	57
45.	Eksport av varer og tjenester. Faste 1995-priser. Millioner kroner.....	58
46.	Eksport av varer og tjenester. Årlig volumendring i prosent.....	59
47.	Eksport av varer og tjenester. Årlig prisendring i prosent.....	60
48.	Import av varer og tjenester. Løpende priser. Millioner kroner.....	61
49.	Import av varer og tjenester. Faste 1995-priser. Millioner kroner.....	62
50.	Import av varer og tjenester. Årlig volumendring i prosent.....	63
51.	Import av varer og tjenester. Årlig prisendring i prosent.....	64
52.	Driftsregnskap overfor utlandet. Løpende priser. Millioner kroner.....	65

Produksjon, bruttoprodukt og inntektskomponenter, detaljerte næringstall 1992-1997

53.	Produksjon etter næring i basisverdi. Løpende priser. Millioner kroner.....	66
54.	Produksjon etter næring i basisverdi. Faste 1995-priser. Millioner kroner.....	68
55.	Produksjon etter næring i basisverdi. Årlig volumendring i prosent.....	70
56.	Produksjon etter næring i basisverdi. Årlig prisendring i prosent.....	72
57.	Produktinnsats etter næring. Løpende priser. Millioner kroner.....	74
58.	Produktinnsats etter næring. Faste 1995-priser. Millioner kroner.....	76
59.	Produktinnsats etter næring. Årlig volumendring i prosent.....	78
60.	Produktinnsats etter næring. Årlig prisendring i prosent.....	80
61.	Bruttoprodukt etter næring i basisverdi. Løpende priser. Millioner kroner.....	82
62.	Bruttoprodukt etter næring i basisverdi. Faste 1995-priser. Millioner kroner.....	84
63.	Bruttoprodukt etter næring i basisverdi. Årlig volumendring i prosent.....	86
64.	Bruttoprodukt etter næring i basisverdi. Årlig prisendring i prosent.....	88
65.	Kapitalslit etter næring. Løpende priser. Millioner kroner.....	90
66.	Kapitalslit etter næring. Årlig volumendring i prosent.....	92
67.	Lønnskostnader etter næring. Millioner kroner.....	94
68.	Driftsresultat etter næring. Millioner kroner.....	96

Sysselsetting, detaljerte næringstall 1992-1997

69.	Sysselsatte personer etter næring. Lønnstakere og selvstendige. 1000.....	98
70.	Sysselsatte personer etter næring. Lønnstakere. 1000.....	100
71.	Sysselsatte personer etter næring. Lønnstakere og selvstendige. Kvinner. 1000.....	102
72.	Sysselsatte normalårsverk etter næring. Lønnstakere og selvstendige. 1000.....	104
73.	Sysselsatte normalårsverk etter næring. Lønnstakere. 1000.....	106
74.	Sysselsatte normalårsverk etter næring. Lønnstakere og selvstendige. Kvinner. 1000.....	108
75.	Utførte timeverk etter næring. Lønnstakere og selvstendige. Millioner.....	110
76.	Utførte timeverk etter næring. Lønnstakere. Millioner.....	112
77.	Utførte timeverk etter næring. Lønnstakere og selvstendige. Kvinner. Millioner.....	114

Konsum 1992-1997

78.	Konsum i husholdninger. Løpende priser. Millioner kroner.....	116
79.	Konsum i husholdninger. Faste 1995-priser. Millioner kroner.....	117
80.	Konsum i husholdninger. Årlig volumendring i prosent.....	118
81.	Konsum i husholdninger. Årlig prisendring i prosent.....	119
82.	Konsum i ideelle organisasjoner. Løpende priser. Millioner kroner.....	120
83.	Konsum i ideelle organisasjoner. Faste 1995-priser. Millioner kroner.....	120
84.	Konsum i ideelle organisasjoner. Årlig volumendring i prosent.....	120
85.	Konsum i ideelle organisasjoner. Årlig prisendring i prosent.....	120
86.	Konsum i offentlig forvaltning etter formål. Løpende priser. Millioner kroner.....	121
87.	Konsum i offentlig forvaltning etter formål. Faste 1995-priser. Millioner kroner.....	121
88.	Konsum i offentlig forvaltning etter formål. Årlig volumendring i prosent.....	121
89.	Konsum i offentlig forvaltning etter formål. Årlig prisendring i prosent.....	122
90.	Konsum i statsforvaltningen etter formål. Løpende priser. Millioner kroner.....	122
91.	Konsum i statsforvaltningen etter formål. Faste 1995-priser. Millioner kroner.....	122
92.	Konsum i statsforvaltningen etter formål. Årlig volumendring i prosent.....	123
93.	Konsum i statsforvaltningen etter formål. Årlig prisendring i prosent.....	123
94.	Konsum i kommuneforvaltningen etter formål. Løpende priser. Millioner kroner.....	123

95. Konsum i kommuneforvaltningen etter formål. Faste 1995-priser. Millioner kroner.....	124
96. Konsum i kommuneforvaltningen etter formål. Årlig volumendring i prosent.....	124
97. Konsum i kommuneforvaltningen etter formål. Årlig prisendring i prosent.....	124

Investering og realkapital etter art 1992-1997

98. Bruttoinvestering i fast realkapital etter art. Løpende priser. Millioner kroner	125
99. Bruttoinvestering i fast realkapital etter art. Faste 1995-priser. Millioner kroner.....	125
100. Bruttoinvestering i fast realkapital etter art. Årlig volumendring i prosent.....	125
101. Bruttoinvestering i fast realkapital etter art. Årlig prisendring i prosent.....	126
102. Fast realkapital etter art. Løpende priser. Millioner kroner	126
103. Fast realkapital etter art. Årlig volumendring i prosent	126
104. Kapitalslit etter art. Løpende priser. Millioner kroner	127
105. Kapitalslit etter art. Årlig volumendring i prosent	127

Hovedtall 1970-1978

106. Makroøkonomiske hovedstørrelser. Løpende priser. Millioner kroner	128
107. Makroøkonomiske hovedstørrelser. Årlig volumendring i prosent	129
108. Makroøkonomiske hovedstørrelser. Årlig prisendring i prosent	130
109. Bruttonasjonalprodukt etter inntektskomponenter. Millioner kroner	131
110. Produksjon og inntekt. Hovedrelasjoner. Millioner kroner	131
111. Hovedstørrelser. Kroner per innbygger.....	131
112. Bruttoprodukt etter hovednæring i basisverdi. Løpende priser. Millioner kroner	132
113. Bruttoprodukt etter hovednæring i basisverdi. Årlig volumendring i prosent	133
114. Bruttoprodukt etter hovednæring i basisverdi. Årlig prisendring i prosent	134
115. Lønnskostnader etter hovednæring. Millioner kroner	135
116. Lønn per sysselsatte normalårsverk etter hovednæring. Årlig endring i prosent	136
117. Sysselsatte personer etter hovednæring. Lønnstakere og selvstendige. 1000.....	137
118. Utførte timeverk etter hovednæring. Lønnstakere og selvstendige. Millioner.....	138

Kryssløpstabeller 1997

119. Kryssløpstabell 1997 i basisverdi. Endogen import. Millioner kroner.	140
120. Virkningstabell 1997 i basisverdi. Endogen import	142

1. Bakgrunn og formål

Formålet med nasjonalregnskapsstatistikken er å gi et avstemt og helhetlig bilde av samfunnsøkonomien. Nasjonalregnskapet gir både en sammenfattet beskrivelse av økonomien under ett, og en detaljert beskrivelse av transaksjoner mellom de ulike deler av økonomien og mellom Norge og utlandet. Nasjonalregnskapet gir dessuten informasjon om kapital og sysselsetting. Statistikk fra en rekke områder stilles sammen og bearbeides i nasjonalregnskapet. På enkelte områder kan annen statistikk utnyttes mer eller mindre direkte i nasjonalregnskapet, mens det på andre områder er nødvendig med omfattende beregninger.

De første norske nasjonalregnskapene etter moderne prinsipper ble publisert av Statistisk sentralbyrå i 1952. På 1950-tallet ble det beregnet nasjonalregnskapstall helt tilbake til 1865. Senere er nasjonalregnskapet betydelig utvidet og tilpasset nye internasjonale retningslinjer. Nasjonalregnskapet har i mange år vært et viktig informasjonsgrunnlag for analyse av den økonomiske utviklingen, blant annet bygger SSBs makroøkonomiske modeller i stor grad på nasjonalregnskapsstatistikk.

Statistisk sentralbyrå publiserte i 1997 reviderte nasjonalregnskapstall tilbake til 1978 (NOS C 426). En tilsvarende revisjon er nylig gjennomført for årene videre tilbake til 1970. Dette betyr at det nå foreligger årlige sammenhengende tall for realdelen av nasjonalregnskapet for hele tidsperioden 1970-1999. Noen hovedtrekk fra utviklingen i norsk økonomi i denne perioden er belyst i figurene 3-6.

2. Opplegg og gjennomføring

2.1. Omfang

Omfanget av nasjonalregnskapet er definert i internasjonale retningslinjer gitt i System of National Accounts SNA 1993 (publisert av FN, OECD, IMF, Verdensbanken og EU-kommisjonen) og Det europeiske nasjonalregnskapssystem ENS 1995 (norsk oversettelse er publisert av SSB i NOS C 522).

Produksjonsbegrepet skal blant annet omfatte individuelle og kollektive tjenester produsert i offentlig forvaltning, bolig tjenester som eier av egen bolig utfører for eget bruk, produksjon av varer for eget konsum, lønnet husarbeid i private husholdninger, og i prinsippet også illegal produksjon og annen produksjon som ikke oppgis til ligningsmyndighetene. Produksjonsbegrepet skal imidlertid ikke omfatte husarbeid og personlige tjenester som produseres og konsumeres innenfor samme husholdning.

Nasjonalregnskapssystemet bygger på to grunnleggende statistiske enheter: institusjonelle enheter og lokale bransjeenheter (bedrifter). Institusjonelle enheter er økonomiske aktører som kan eie varer eller eiendeler, stifte gjeld og engasjere seg i økonomiske aktiviteter og transaksjoner med andre enheter på egne vegne. En institusjonell enhet omfatter én eller flere lokale bransjeenheter. De lokale bransjeenheter bygger på en inndeling av aktivitetstyper. En aktivitet er kjenne-tegnet av innsats av produkter, en produksjonsprosess og ferdige produkter. Alle lokale bransjeenheter som utøver samme eller lignende aktiviteter, utgjør en næring.

Avgrensningen mot utlandet bygger på begrepet hjemmehørende enheter. En enhet er hjemmehørende i et land når dens økonomiske interessesentrum ligger innenfor landets økonomiske territorium - dvs. når den over lengre tid (ett år eller mer) utøver økonomiske aktiviteter på dette territoriet.

Nasjonalregnskapet inneholder to grunnleggende typer informasjon: strømmer og beholdninger. Strømmer viser til bevegelser og følger av hendelser som finner sted innenfor et gitt tidsrom, for eksempel produksjonen i en næring i løpet av et år. Beholdninger viser til situasjonen på et gitt tidspunkt, for eksempel verdien av realkapitalen eller antall sysselsatte personer.

2.2. Datakilder og beregningsopplegg

Statistisk sentralbyrå utarbeider både årlig og kvartalsvis nasjonalregnskapsstatistikk. Det årlige nasjonalregnskapet utarbeides på et detaljert nivå og inneholder om lag 180 næringer og 1200 produkter (varer og tjenester). Kvartalsregnskapet er en aggregert versjon av årsregnskapet og spesifiserer om lag 60 næringer og 80 produkter.

Årsberegningene i nasjonalregnskapet bygger på statistikk fra mange forskjellige kilder, blant annet ulike typer av strukturstatistikk for næringer, regnskapsstatistikk for offentlig forvaltning og foretak, lønnsstatistikk, utenrikshandelsstatistikk, husholdningsundersøkelser og arbeidskraftundersøkelser. Kvartalsregnskapet bygger på korttidsstatistikk som prisindekser, produksjonsindekser, detaljomsetningsindeksen mv. Grunnlagsstatistikkene må på enkelte områder bearbeides for å tilfredsstille nasjonalregnskapets krav. På områder med ufullstendig statistikk er det nødvendig å bygge på antakelser og vurderinger.

I første omgang beregnes uavhengige anslag for tilgang og anvendelse av de enkelte produkter (varer og tjenester). Til slutt i beregningsprosessen avstemmes alle produktbalansene ved å utnytte supplerende informasjon og antakelser om kvaliteten på de forskjellige statistikkildene.

Nasjonalregnskapet for et år eller et kvartal lages i flere versjoner. Den viktigste grunnen til dette er at man får tilgang til et nytt eller forbedret kildemateriale. Gjennom året publiseres kvartalsvise regnskaper om lag 2 måneder etter kvartalets utgang. For hvert nytt kvartal som presenteres blir de foregående kvartalene i innværende år revidert. Om lag en måned etter regnskapsårets utløp presenteres de første årsanslagene som sum 4 kvartaler i Økonomisk utsyn. Kvartalstallene omfatter i første rekke tilgang og anvendelse av varer og tjenester i løpende og faste priser, samt inntektsvariable for økonomien totalt. I tillegg presenteres sysselsettingstall.

Den neste versjonen av årsregnskapet, som også bygger på det kvartalsvise nasjonalregnskapet, publiseres om lag 4 måneder etter årets utløp. Denne versjonen inkluderer foreløpige tall for institusjonelle hovedsektorer.

Reviderte årsanslag basert på mer detaljerte beregninger for næringer og sektorer utarbeides i to versjoner, først foreløpige tall som blir publisert om lag 16 måneder etter regnskapsårets utløp, og deretter publiseres endelige tall ett år senere, dvs. om lag 28 måneder etter regnskapsårets utgang. De kvartalsvise tallene blir i ettertid avstemt mot de endelige årstallene.

Nasjonalregnskapsstatistikk offentliggjøres i Dagens statistikk/Ukens statistikk, i Økonomiske analyser og i NOS-publikasjoner. Data fra nasjonalregnskapet rapporteres til, og publiseres fra, flere internasjonale organisasjoner, bl.a. OECD, EUROSTAT, FN og IMF.

2.3. Beregning av volumendrings- og prisendringstall

Fastpristall i det årlige nasjonalregnskapet beregnes i fjorårets priser, det vil si at basisåret skifter hvert år. På grunnlag av dette beregnes volumendringstall i form av vekstrater og tilsvarende implisitte prisendringstall. Parallelt beregnes kjedete fastpristall med utgangspunkt i priser fra et referanseår. I denne publikasjonen er 1995 valgt som referanseår. Dette er i overensstemmelse med internasjonale anbefalinger om å bruke runde årstall som basisår/referanseår. 1990 ble brukt som referanseår ved publisering av tilbakegående fastpristall i NOS Nasjonalregnskap 1978-1996: Produksjon, anvendelse og sysselsetting. Fastpristallene vil være konsistente med volumendringstallene i ovennevnte vekstrateserier, men fordi kjedingen er utført på alle størrelser i tabellene, vil ikke nødvendigvis tabellkomponentene summere seg opp til summen i samme tabell.

Fastprisberegningene baseres på et integrert produktkryssløp i løpende priser, der fastprisberegningen skjer i form av deflatering (løpende verdier dividert med prisindekser) på detaljert produktnivå. Deflaterings-

opplegget foregår i to dimensjoner, (i) differensiert etter hovedkategorier av tilgang og anvendelse (deflatering av produksjon, import, eksport og avledet beregning for innenlandsk anvendelse), og (ii) differensiert etter verdsetting (deflatering med prisindekser for basisverdi og avledet beregning for andre verdikomponenter, herunder korreksjoner mot kjøperverdi). Fastpristall for aggregater innenfor tilgang, anvendelse og verdiskaping følger gjennom summering og balansering av fastpristall over produkter. Det gjelder aggregater som produksjon etter næring, import- og eksportkategorier, innenlandske sluttanvendelseskategorier, produktinnsats etter næring, bruttoprodukt etter næring og BNP.

Dette innebærer at deflateringen bygger på dobbeltdeflatering, dvs. separat deflatering av produksjon og produktinnsats for å komme fram til bruttoprodukt i faste priser, og forutsetter et detaljert produktkryssløp. Kravet om detaljrikdom henger sammen med kravet om at de enkelte produkter skal være mest mulig prishomogene, og med mulighet for tilpasning til tilgjengelig primærstatistikk over verditall såvel som prisstatistikk.

2.4. Hovedrevisjonen 1995

Hovedrevisjoner skiller seg fra de løpende, rutinemessige revisjonene nevnt foran ved at en retter større oppmerksomhet mot nivåtallene i nasjonalregnskapet, mens det først og fremst er hensynet til mest mulig korrekte årlige endringstall som har vært prioritert i det løpende nasjonalregnskapsarbeidet. Dessuten vil hovedrevisjoner normalt omfatte innføring av nye beregningsmetoder, basert på ny statistikk, og nye definisjoner og klassifikasjoner, basert på nye internasjonale retningslinjer.

Resultatene fra den siste hovedrevisjonen ble publisert i 1995. Norge var da det første landet i Europa som tok i bruk de nye internasjonale retningslinjer for nasjonalregnskap gitt i SNA 1993 og i Det europeiske nasjonalregnskapssystem ENS 1995. ENS 1995 gir EUs retningslinjer på en alternativ måte, men ellers etter samme definisjoner som i SNA 1993. På grunn av EØS-avtalen er Norge forpliktet til å følge ENS 1995.

I tillegg til at 1995-revisjonen har gitt det norske nasjonalregnskapet en klar kvalitetsøkning gjennom en bedre utnyttelse av de mange viktige statistikkildene som nasjonalregnskapsberegningene bygger på, har revisjonen også medført betydelige utvidelser, blant annet gjennom integrering av institusjonelle sektorregnskap.

Hovedrevisjonen 1995 omfattet også en omlegging av utenriksregnskapet, som i Norge presenteres som en integrert del av nasjonalregnskapet. Utarbeidningen av utenriksregnskapet følger IMF's anbefalinger (Balance

of Payments Manual, fifth edition, 1993), og disse er harmonisert med SNA 1993.

1995-revisjonen fikk store tallmessige utslag. En viktig årsak til dette er at det hadde gått mer enn tyve år siden forrige hovedrevisjon. Tidligere hovedrevisjoner ble gjennomført med om lag ti års mellomrom. Sentrale nasjonalregnskapstall som BNP og BNI har fått økt betydning i den senere tid, ikke minst som referansestørrelse og finansieringsgrunnlag i den internasjonale politikken.

2.5. Beregning av reviderte tall tilbake til 1970

Statistisk sentralbyrå publiserte i 1997 reviderte nasjonalregnskapstall tilbake til 1978. En tilsvarende revisjon er nylig gjennomført for årene videre tilbake til 1970. Dette betyr at det nå foreligger årlige sammenhengende tall for realdelen av nasjonalregnskapet for hele tidsperioden 1970-1999.

Beregningene tilbake til 1970 er i hovedtrekk gjennomført etter de samme metoder som lå til grunn for tidligere tilbakeregninger basert på 1995-revisjonen. Usikkerheten i de reviderte tallene blir imidlertid større dess lenger en går bakover i tid. Dette skyldes blant annet at næringsstatistikk og andre datakilder for 1970-tallet ikke er tilpasset nye definisjoner og klassifikasjoner. Grunnlaget for å klassifisere nasjonalregnskapstallene etter ny næringsstandard (se avsnitt 4.3) har på enkelte områder vært dårlig for disse årene.

For tjenesteytende næringer har Bedriftstillingen 1974 vært en viktig datakilde. Denne statistikken har tidligere ikke vært utnyttet i nasjonalregnskapet.

Bruttonasjonalproduktet er justert opp med om lag 14 prosent i forhold til tidligere publiserte tall for årene 1970-1977. Oppjusteringen er noe lavere for konsumet (9-10 prosent), men betydelig sterkere for bruttoinvesteringene (17-26 prosent). Eksport, import og sysselsetting er relativt lite revidert. Lønnskostnadene er klart mindre oppjustert (3-5 prosent) enn driftsresultatet (24-56 prosent). Disse resultatene er i hovedsak på linje med tidligere revisjonsresultater for årene etter 1978.

3. Begreper

3.1. BNP og produksjon

Bruttonasjonalprodukt (BNP)

$$= \text{Produksjon} - \text{Produktinnsats} + \text{Produktskatter, netto} - \text{Korreksjon for FISIM}$$

$$= \text{Bruttoprodukt i alt} + \text{Produktskatter, netto} - \text{Korreksjon for FISIM}$$

$$= \text{Konsum i alt} + \text{Bruttoinvestering i fast realkapital} + \text{Lagerendring} + \text{Eksport} - \text{Import}$$

$$= \text{Sluttanvendelse i alt} - \text{Import}$$

$$= \text{Innenlandsk sluttanvendelse i alt} + \text{Eksport} - \text{Import}$$

$$= \text{Lønnskostnader} + \text{Driftsresultat} + \text{Kapitalslit} + \text{Produksjonsskatter} - \text{Produksjonssubsidier} - \text{Korreksjon for FISIM}$$

BNP tilsvarende GDP (Gross Domestic Product) som engelsk forkortelse. Dette gjelder total verdiskaping og samtidig opptjent bruttoinntekt fra innenlandsk produksjon. BNP kan defineres og bestemmes fra tre ulike hovedmetoder (se de tre definisjonsblokkene ovenfor), henholdsvis produksjonsmetoden (output approach), utgiftsmetoden (expenditure approach) og inntektsmetoden (income approach). I første blokk kan størrelsen "korreksjon for FISIM" (se nedenfor) alternativt inngå i produktinnsats, og i driftsresultat i tredje blokk.

Produksjon

Verdien av varer og tjenester fra innenlandsk produksjonsaktivitet, dvs. fra markedsrettet virksomhet, produksjon for eget bruk og ikke-markedsrettet virksomhet i offentlig forvaltning og i ideelle organisasjoner. Betegnelsen er endret fra "bruttoproduksjon" ettersom det aldri skilles mellom brutto og netto for denne størrelsen.

Produksjon av varer og tjenester må ikke forveksles med salg av varer og tjenester. Korreksjonsposter som produktskatter og produktsubsidier regnes ikke med under produksjon, men som tillegg til samlet bruttoprodukt i næringene for å kunne beregne BNP.

I offentlig forvaltning og annen ikke-markedsrettet virksomhet bestemmes produksjonen som sum lønnskostnader, netto produksjonsskatter, kapital slit og produktinnsats.

Produktinnsats

Verdien av anvendte innsatsvarer og -tjenester i innenlandsk produksjonsaktivitet, unntatt kapital slit (bruk av fast realkapital). Benevnelsen er endret fra "vareinnsats" for å understreke at både varer og tjenester forbrukes i produksjonsprosessen.

Det foreligger mer presise definisjoner, i første rekke for avgrensningene mot bruttoinvestering i fast realkapital og mot lønnskostnader. Produktinnsatsen gjelder anvendte, og ikke innkjøpte, varer og tjenester.

Produktskatter

Overføringer fra innenlandske produsenter til offentlig forvaltning i form av skatter og avgifter som varierer i takt med produksjonen av produkter, eller er knyttet til

produkter på annen måte. Tidligere ble benevnelsen "varetilknyttede avgifter" brukt.

Produktsubsidier

Overføringer fra offentlig forvaltning til innenlandske produsenter som varierer i takt med produksjonen av produkter, eller er knyttet til produkter på annen måte. Størrelsen ble tidligere omtalt som "varetilknyttede subsidier".

Produktskatter, netto

= Produktskatter – Produktsubsidier

FISIM

Verdien av indirekte målte finansielle tjenester (fra engelsk: Financial Intermediation Services Indirectly Measured), definert som finansinstitusjonenes totale formuesinntekter fratrukket totale rentekostnader (finansinstitusjonenes rentemargin), hvorav renteinntekter og -kostnader fra egne fond er holdt utenfor. Betegnelsen er endret fra "frie banktjenester".

Denne delen av produksjonen i banker og andre finansinstitusjoner fordeles ikke ut på anvendelser, men føres ufordelt til produktinnsats (en konvensjon som kan bli endret hvis internasjonal enighet oppnås).

Bruttoprodukt

Verdiskaping og opptjent bruttoinntekt fra innenlandsk produksjon i en næring (eller totalt for alle næringer), avledet og definert som produksjon minus produktinnsats.

I offentlig forvaltning og annen ikke-markedsrettet virksomhet bestemmes bruttoprodukt som sum lønnskostnader, netto produksjonsskatter og kapitalslit.

Markedsrettet virksomhet og eget bruk

Virksomhet - herunder produksjonsaktivitet - som utføres av produsenter som i hovedsak produserer for markedet eller for eget bruk.

Definisjonene av hva som skal regnes som markedsrettet og ikke-markedsrettet produksjon baseres på diverse kriterier. Produksjon for eget bruk er her skilt ut som aktivitet (næring) for jordbruk, jakt og viltstell, fiske og fangst, oppføring av bygninger, bygginstallasjon og innredningsarbeid, boligjenester fra egen bolig og lønnet arbeid i private husholdninger. I tillegg kan også produkter fra markedsrettet virksomhet i noen grad benyttes for eget bruk (f.eks. diverse jordbruksprodukter til eget bruk, ved til eget bruk, fisk til eget bruk osv.).

Tilgang i alt

= Produksjon + Produktskatter, netto + Import

= Produksjon i basispris + Produktskatter – Produktsubsidier + Import

3.2. Sluttanvendelseskomponenter

Sluttanvendelse i alt

= Konsum i alt + Bruttoinvestering i fast realkapital + Lagerendring + Eksport

Konsum i alt

= Konsum i husholdninger + Konsum i ideelle organisasjoner + Konsum i statsforvaltningen + Konsum i kommuneforvaltningen

= Personlig konsum + Kollektivt konsum

Førstnevnte relasjon definerer totale konsumutgifter i sektorene. Den andre definisjonen summerer opp totale konsumanskaffelser gjennom personlig konsum i husholdningene (individuellt konsum uavhengig av hvilke sektorer som bærer konsumutgiftene) og kollektivt konsum i offentlig forvaltning.

Konsum i offentlig forvaltning

= Konsum i statsforvaltningen + Konsum i kommuneforvaltningen

= Individuelt konsum i offentlig forvaltning + Kollektivt konsum (i offentlig forvaltning)

Kollektivt konsum

Konsum i offentlig forvaltning (bl.a. alminnelig tjenesteyting, forsvar, politi og rettsvesen, næringsformål) som ikke kan knyttes til den enkelte konsument som individuelt konsum i offentlig forvaltning.

Kollektivt konsum er offentlig forvaltnings egentlige konsumanskaffelser, mens resten av konsum i offentlig forvaltning (bl.a. utdanning, helsestell, sosial trygd og velferd) er utgifter som offentlig forvaltning finansierer, men som husholdningene har som konsumanskaffelser.

Konsum av varer

Konsum i husholdninger som gjelder utgifter til varer.

Konsum av varer må ikke forveksles med personlig konsum som gjelder anskaffelser av varer (ikke definert i tabellene). Forskjellen ville være individuelt konsum i offentlig forvaltning og ideelle organisasjoner som gjelder varer (liten del, ettersom mesteparten av dette er individuelt konsum av tjenester).

Konsum av tjenester

Konsum i husholdninger som gjelder utgifter til tjenester.

Konsum av tjenester må ikke forveksles med personlig konsum av tjenester som har et langt videre innhold (se ovenfor).

Konsum i husholdninger

Husholdningenes utgifter til konsum, dvs. til anskaffelser av varer og tjenester for konsumformål.

Varige og halv-varige konsumgoder (varer) - bortsett fra boliganskaffelser og verdigjenstander - regnes som konsumert i den perioden de blir anskaffet. Boliganskaffelser regnes som bruttoinvestering i fast realkapital, men over levetiden beregnes boligjenester som inngår løpende i konsum i husholdninger.

Konsum i ideelle organisasjoner

Ideelle organisasjoners utgifter til konsum. Disse utgiftene omfatter produktinnsats (varer og tjenester som ideelle organisasjoner disponerer til sine produksjonsformål, dvs. helsestell, kultur og fritid, undervisning, velferd, religion, medlemskapsformål), lønnskostnader (bruken av egen arbeidskraft), kapitalslit (bruken av egen produksjonskapital), eventuelle netto næringskatter, men fratrukket gebyrer (salg til andre sektorer mot særskilt betaling).

Konsumet i ideelle organisasjoner anskaffes i sin helhet av husholdningene, dvs. inngår i det personlige konsumet.

Konsum i kommuneforvaltningen

Kommuneforvaltningens utgifter til konsum. Disse utgiftene omfatter produktinnsats (varer og tjenester som kommuneforvaltningen disponerer til sine produksjonsformål), lønnskostnader (bruken av egen arbeidskraft), kapitalslit (bruken av egen produksjonskapital), eventuelle netto næringskatter, men fratrukket gebyrer (salg til andre sektorer mot særskilt betaling). I tillegg kommer kommuneforvaltningens konsumutgifter gjennom finansiering av konsumanskaffelser til fordel for husholdningene fra markedsrettet produksjon.

Konsumet i kommuneforvaltningen deles i to hovedkategorier, kollektivt konsum som er eget konsum, og individuelt konsum som inngår i husholdningenes konsumanskaffelser.

Konsum i statsforvaltningen

Statsforvaltningens utgifter til konsum. Disse utgiftene omfatter produktinnsats (varer og tjenester som statsforvaltningen disponerer til sine produksjonsformål), lønnskostnader (bruken av egen arbeidskraft), kapitalslit (bruken av egen produksjonskapital), eventuelle netto næringskatter, men fratrukket gebyrer (salg til andre sektorer mot særskilt betaling). I tillegg kommer statsforvaltningens konsumutgifter gjennom finansiering av konsumanskaffelser til fordel for husholdningene fra markedsrettet produksjon.

Konsumet i statsforvaltningen deles i to hovedkategorier, kollektivt konsum som er eget konsum, og individuelt

elt konsum som inngår i husholdningenes konsumanskaffelser.

Personlig konsum

= Konsum i husholdninger + Konsum i ideelle organisasjoner + Individuelle konsumutgifter i statsforvaltningen + Individuelle konsumutgifter i kommuneforvaltningen

Alt personlig konsum tilegnes husholdninger, dvs. bare husholdninger har anskaffelser i form av individuelt konsum.

Bruttoinvestering

= Bruttoinvestering i fast realkapital + Lagerendring + Netto anskaffelser av verdigjenstander

Bruttoinvestering er ikke helt synonym med anskaffelse av ikke-finansiell kapital (se nedenfor), som benyttes for å skille disse fra finansinvesteringer i kontoen for finansregnskap.

Anskaffelse av ikke-finansiell kapital

Bruttoinvestering, inklusive netto anskaffelser av ikke-produsert realkapital og naturkapital (bl.a. grunn, rettigheter mv.).

Netto anskaffelse av ikke-finansiell kapital

= Anskaffelse av ikke-finansiell kapital - Kapitalslit

Bruttoinvestering i fast realkapital

Anskaffelser av ny fast realkapital, pluss kjøp minus salg av eksisterende fast realkapital. Fast realkapital består av både materiell produksjonskapital (boliger, andre bygninger, anlegg, transportmidler, maskiner, annet produksjonsutstyr, livdyr- og frukttrebestand mv.) og immateriell produksjonskapital (lete- og undersøkelseskostnader, EDB-software, varemerke og annen immateriell kapital).

Bortsett fra utvidet innhold av investering i immateriell produksjonskapital og nytt verdsettingsprinsipp for store byggeprosjekter, tilsvarer definisjonen tidligere post "bruttoinvestering i fast kapital". Avgrensningen mot produktinnsats foretas ut fra verdistørrelse, ikke varighet.

Lagerendring

Anskaffelser av varer som inngår i lagerkapital minus varer som er fjernet fra lagerkapitalen inklusive normalt tap mens varene ennå ligger på lager. Varer under arbeid inngår i lagerendringen, også varer under arbeid ved avligningsvekst (slaktedyr, förbeholdning, fiskeyngel). Produksjon av plattformmoduler og skip blir dog ikke regnet som lagerendring, da disse er å regne som investering etter hvert som prosjektet skrider fram.

Nettoanskaffelsene dreier seg dels om faktiske varekjøp og varesalg, men reflekterer også interne transaksjoner hos produsentene.

Eksport av varer og tjenester

Verdien av varer og tjenester levert til utlandet.

Import av varer og tjenester

Verdien av varer og tjenester mottatt fra utlandet.

Eksportoverskudd

= Eksport av varer og tjenester - Import av varer og tjenester

Anvendelse i alt

= Produktinnsats + Konsum i alt + Bruttoinvestering i fast realkapital + Lagerendring + Netto anskaffelser av verdigjenstander + Eksport

= Sluttanvendelse i alt + Produktinnsats

= Innenlandsk anvendelse i alt + Eksport

= Innenlandsk sluttanvendelse i alt + Eksport + Produktinnsats

3.3. Inntektskomponenter

Lønnskostnader

= Lønn + Arbeidsgivers trygde- og pensjonspremier

Lønn

Betaling til lønnstakere for arbeidsinnsats i innenlandsk produksjonsaktivitet, før tillegg for arbeidsgivers trygde- og pensjonspremier.

Lønn består av kontantlønn og naturallønn. Kontantlønn inkluderer overtidsgødtgjørelse, og lønn under sykdom og fødselspermisjon betalt av arbeidsgiver. Naturallønnen består av varer og tjenester, eller andre fordeler, som stilles til rådighet gratis eller til redusert pris for lønnstakere, og som kan benyttes til eget bruk. Lønn fordeles i neste omgang på lønn til husholdninger og lønn til utlandet (utlendinger i innenlandsk produksjonsaktivitet uten status som innlending, jf. utlendinger på norske skip og lønnstakere som ikke oppfyller oppholdskriteriet på 1 år).

Arbeidsgivers trygde- og pensjonspremier

Arbeidsgivers andel av trygde- og pensjonspremier som innbetales til stats- og trygdeforvaltningen og til autonome og ikke-autonome trygde- og pensjonsordninger. Omfatter følgende underposter: arbeidsgiveravgift til folketrygden, arbeidsgivers andre faktiske trygde- og pensjonspremier (premier til Statens Pensjonskasse, Kommunal Landspensjonskasse, andre

statlige trygdeordninger, lavlønnfondsordningen netto, og andre trygde- og pensjonspremier), og dessuten arbeidsgivers beregnede trygde- og pensjonspremier (som motsvarer sosiale ytelser og stønader betalt direkte - dvs. utenom fondsordninger - fra arbeidsgivere til nåværende eller tidligere ansatte lønnstakere).

Næringskatter

Overføringer til offentlig forvaltning fra innenlandske produsenter i form av skatter og avgifter som er knyttet til produksjonsvirksomheten, men som ikke varierer i takt med produksjonen av produkter.

Nærings subsidier

Overføringer fra offentlig forvaltning til innenlandske produsenter i form av støtteutbetalinger som er knyttet til produksjonsvirksomheten, men som ikke varierer i takt med produksjonen av produkter.

Produksjonsskatter

= Produktskatter + Næringskatter

Produksjonssubsidier

= Produktsubsidier + Nærings subsidier

Driftsresultat

= Bruttonasjonalprodukt - Lønnskostnader - Produksjonsskatter + Produksjonssubsidier - Kapitalslit

Driftsresultat kan også beregnes direkte ved hjelp av inntektsmetoden (se BNP ovenfor).

Begrepet "driftsresultat" inkluderer komponenten "blandet inntekt", dvs. den del av driftsresultatet som er opptjent inntekt fra produksjonsaktivitet i husholdningene utenom inntekt fra egen bolig. Tidligere ble det ikke skilt mellom driftsresultat og blandet inntekt i husholdningssektoren.

Driftsresultat i en næring

= Bruttoprodukt - Lønnskostnader - Næringskatter + Nærings subsidier - Kapitalslit

3.4. Realkapital og kapitalslit

Fast realkapital

Omfatter både materiell produksjonskapital (boliger, andre bygninger, anlegg, transportmidler, maskiner, annet produksjonsutstyr, livdyr- og frukttrebestand mv.) og immateriell produksjonskapital (lete- og undersøkelseskostnader, EDB-software, varemerke og annen immateriell kapital).

Lagerkapital og verdigjenstander (f.eks. edle metaller og antikviteter), som ikke kan brukes gjentatte ganger i produksjon, regnes ikke som fast realkapital. Det gjør

heller ikke naturkapital (land, petroleumsressurser mv.) som ikke er produsert.

Kapitalslit

Reduksjon i verdien av fast realkapital på grunn av normal slitasje, skade og foreldelse.

3.5. Sysselsetting

Sysselsatte personer

Antall personer gjennomsnittlig sysselsatt i innenlandsk produksjonsaktivitet. Sysselsatte personer på deltid og midlertidig fraværende personer er inkludert.

Utenlandske lønnstakere i innenlandsk produksjonsaktivitet, herunder utenlandske sjømenn på norskeide og innleide skip, er inkludert. Sysselsatte personer er fordelt på næring, kjønn og lønnstakere/selvstendige.

Sysselsatte normalårsverk

Definert som antall heltidssysselsatte personer, pluss antall deltidssysselsatte omregnet til heltidssysselsatte.

Antall sysselsatte normalårsverk for lønnstakere framkommer etter omregning til heltid med andel av full stilling eller dellønnsbrøk som vekter. Antall normalårsverk for selvstendige er beregnet med basis i arbeidstid for mannlige selvstendige.

Utførte timeverk

Timeverk utført i produksjonsaktivitet innenfor effektiv normalarbeidstid med tillegg for utført overtid og fradrag for fravær pga. sykdom, permisjon, ferie og eventuelle arbeidskonflikter.

Antall utførte timeverk er også påvirket av kalendermessige forhold (bevegelige helligdager og skuddår). For selvstendige er timeverkene bestemt som faktisk arbeidstid korrigert for fravær.

3.6. Verdibegreper

Verdibegreper er relevant først og fremst i forhold til transaksjoner om varer og tjenester, men har også tilknytning til registreringsproblematikken generelt (jf. bokførte og påløpte verdier, samt andre prinsipper ved registrering av statistiske data). Transaksjonene for variable som forekommer i denne publikasjonen (realregnskapet) følger generelt prinsippet om registreringer som påløper i perioden. Det innebærer bl.a. at produksjonsskatter og produksjonssubsidier i utgangspunktet registreres som påløpte skatter og subsidier og ikke som registrert i offentlige regnskaper (bokførte skatter og subsidier).

Transaksjonene relatert til varer og tjenester har ulike prisreferanser for ulike variable. Produksjon verdsettes i basispris ved markedsrettet produksjon og produksjon for eget bruk (basispris på tilsvarende produkter ved markedsrettet produksjon), mens ikke-markedsrettet

produksjon per konvensjon måles ved samlede produksjonskostnader i mangel på priser. Anvendelsene - både produktinnsats og sluttanvendelsene - verdsettes i kjøperpris, herunder eksport til fob. Import verdsettes til cif. Basispris innebærer at tilhørende produktskatter er trukket fra og produktsubsidier lagt til produksjon som er observert i produsentpris. Bruk av basispris er innført i SNA 1993 og ENS 1995 for å få mest mulig ensartet verdsetting internasjonalt og nasjonalt.

Produksjon i basispris har bl.a. følgende implikasjoner:

- Bruttoproduktet i en næring er "verdsatt" i basispris (beregnet som produksjon i basispris minus produktinnsats i kjøperpris). Kjøperpris er pris betalt av kjøper eksklusiv eventuell fratrekkelig merverdiavgift eller annen fratrekkelig produktskatt.
- Produktskatter (herunder merverdiavgift og investeringsavgift) og produktsubsidier fordeles ikke på næring.
- Summen av bruttoproduktene i næringene er også "verdsatt" i basispris.
- BNP "verdsettes" i markedspris, som betyr at produktskatter fratrukket produktsubsidier må legges til summen av bruttoproduktene i basispris.
- Påløpt merverdiavgift (utgående minus refunderbar inngående merverdiavgift) inngår blant produktskattene som legges til for å beregne BNP.
- Den del av produksjonsskattene og produksjonssubsidiene som ikke er henholdsvis produktskatter og produktsubsidier fordeles på næring og betegnes næringsskatter og næringssubsidier, og påvirker størrelsen på næringenes driftsresultat (men ikke bruttoprodukt i næringene).

4. Standardgrupperinger

4.1. Kontoplanen

Kontoplanen i nasjonalregnskapet inneholder en opplisting av kontospesifikasjonene i nasjonalregnskapet. Den tar utgangspunkt i de internasjonale nasjonalregnskapsstandardene SNA 1993 og ENS 1995. Kontoplanen gir ramme og innhold for produksjon av nasjonalregnskapsstatistikk. Foruten kontostrukturen inneholder kontoplanen en rekke grupperinger på ulike felt i nasjonalregnskapet. De viktigste av disse grupperinger eller klassifikasjoner er omtalt nedenfor.

4.2. Institusjonell sektorgruppering

Sektorgrupperingen gjelder de institusjonelle hovedinndelingene i økonomien, dvs. ikke-finansielle foretak, finansielle foretak, offentlig forvaltning, husholdningene og utlandet, med tilhørende undersektorer. I kraft

av dette er denne grupperingen spesielt viktig ved produksjon og publisering av nasjonalregnskapsstatistikk og utenriksregnskap, men har også en sentral rolle i kredittmarkedsstatistikk og statistikk for finansielle sektorbalanser. Nærmere informasjon om den institusjonelle sektorgrupperingen er gitt i Nasjonalregnskapsstatistikk 1992-1999: Institusjonelt sektorregnskap (NOS C 613).

4.3. Gruppering av næringer

Næringsgrupperingen i nasjonalregnskapet er basert på SSBs Standard for næringsgruppering (SN94, publisert i NOS C 182), som bygger på EU-standardene NACE Rev.1. På det mest detaljerte inneholder nasjonalregnskapets næringsgruppering om lag 150 næringer (se vedlegg A). Det er innført flere aggregeringsnivåer for publiserings- og rapporteringsformål. Næringsgrupperingene som er brukt i denne publikasjonen er dokumentert i vedleggene B-D. De fleste næringene har markedsrettet produksjon, mens produksjon for eget bruk er begrenset til 7 av næringene. Ikke-markedsrettet produksjon forekommer i 15 næringer i statsforvaltningen, 9 næringer i kommuneforvaltningen og 7 næringer i ideelle organisasjoner. Hver av disse 5 kategorier av produksjonsvirksomhet kan næringsgrupperes. Markedsrettet virksomhet har salgsinntekter som normalt overstiger produksjonskostnadene, mens ideelle organisasjoner omfatter "non-profit"-institusjoner, eller institusjoner som i noen grad finansieres av det offentlige, og som er rettet mot husholdningene.

4.4. Gruppering av realkapital

Dette er en artsgruppering for hovedgrupper av realkapital, bl.a. materiell og immateriell fast realkapital, lagerkapital, verdigjenstander, samt ikke-produsert kapital som naturkapital og immaterielle innslag som patenter mv., og som klassifiserer de ulike arter av realkapital innenfor disse. Denne grupperingen er mer aggregert enn den tilsvarende artsgrupperingen som brukes for bruttoinvesteringene.

4.5. Gruppering av produkter

Produktgrupperingen i nasjonalregnskapet gjelder aggregerte varer og tjenester som inngår i nasjonalregnskapet. Grupperingen er basert på EUs sentrale produktklassifikasjon CPA - Statistical Classification of Products by Activity in the European Community (Eurostat, 21.10.1992). CPA er en produktgruppering etter næring, dvs. karakteristiske produkter innen hver næring og som knyttes til standarden for næringsgruppering NACE Rev.1. Utenom de produkter som er innført av rent tekniske årsaker, inneholder nasjonalregnskapets produktgruppering i årsregnskapet 680 aggregerte varer (herav 565 industrivarer) og 300 aggregerte tjenester.

4.6. Formålsgruppering av individuelle konsumutgifter

Dette er konsumgrupperingen i nasjonalregnskapet, som klassifiserer konsumet i husholdninger og personlig konsum. Ved publisering benyttes denne og mere aggregerte versjoner i samme hierarkiske system, med inndelinger i 10, 35 og 112 grupper av konsumformål. Denne konsumgrupperingen er basert på konsumgrupperingen i SNA 1993 og ENS 1995 (COICOP - Classification Of Individual Consumption by Purpose). En noe revidert utgave av COICOP er utarbeidet, men er foreløpig ikke implementert.

4.7. Formålsgruppering av offentlige utgifter

Dette er en formålsgruppering som skal anvendes på alle typer av offentlige utgifter, som konsum i offentlig forvaltning, bruttoinvestering i fast realkapital i offentlig forvaltning, produksjonssubsidier, offentlig forvaltnings formuesutgifter, kapitaloverføringer og andre overføringer, for bruk både i de offentlige regnskaper og i nasjonalregnskapet. Formålsgrupperingen er basert på den utgaven av COFOG (Classification Of Functions Of the Government) som er publisert i SNA 1993 og ENS 1995. Også her er det kommet en revidert utgave. I nasjonalregnskapet er det spesifisert 55 COFOG-grupper, hvorav 51 grupper fordeler konsumet i statsforvaltningen og 25 grupper konsumet i kommuneforvaltningen.

4.8. Formålsgruppering av utgifter i ideelle organisasjoner

Denne formålsgrupperingen er av mindre format og skal gjelde for utgifter i ideelle organisasjoner. Den er basert på den internasjonale grupperingen fra SNA 1993 omtalt som COPNI (Classification Of the Purposes of the Non-profit Institutions serving households). Nasjonalregnskapet spesifiserer 5 slike formålsgrupper.

4.9. Formålsgruppering av produsentenes utgifter

Dette er en formålsgruppering som ennå ikke er utviklet i den norske statistikken. Den vil ha en internasjonal basis i COPP (Classification of Outlays of Producers by Purposes) - også publisert i SNA 1993 - og er en alternativ klassifikasjon av produsentenes driftsutgifter etter formål, bl.a. markedsføring, forskning og utvikling, miljøtiltak, kompetanseoppbygging mv.

5. Feilkilder og usikkerhet

Nasjonalregnskapet bygger på mange forskjellige statistiske kilder. Dette er kilder som enten inneholder data basert på innsamlede opplysninger fra bedrifter, foretak eller husholdninger, eller på data fra ulike registre. Nasjonalregnskapstallene vil avspeile den usikkerheten som ligger i det statistiske kildegrunnlaget og de beregningsmetoder som benyttes. Feilkilder

og usikkerhet knyttet til de enkelte kildene er vanligvis beskrevet som en del av kildedokumentasjonen.

Siden nasjonalregnskapet er et integrert system som inneholder mange rutiner for avstemming og konsistenskontroll av data, er det imidlertid grunn til å anta at nasjonalregnskapet på enkelte områder kan bidra til å redusere noe av den usikkerheten som ligger i kildegrunnlaget. På den annen side krever nasjonalregnskapet at det skal beregnes tall på områder hvor grunnlagsstatistikken er mangelfull, og der tallene i mange tilfeller avledes ved residualberegninger. På slike områder kan usikkerheten være betydelig. Eksempler på dette er beregningene av lagerendring, driftsresultat etter næring og bruttoproduktberegningene, spesielt for enkelte tjenesteytende næringer.

Flere av de statistiske kildene som ligger til grunn for nasjonalregnskapet har relativt lang bearbeidingsstid. Dette medfører at de foreløpige nasjonalregnskapstallene er mer usikre enn de endelige tallene.

EU/Eurostat har gjennomført en kvalitetsvurdering av nasjonalregnskapet i alle medlemsland pluss EØS-landene. For Norges del var konklusjonen at det norske nasjonalregnskapet har en høy kvalitet, er basert på pålitelige og uttømmende kilder, og er integrert i et system med en detaljert oppdeling på produkter (Report on the sources and methods used in compiling GNP in Norway, Eurostat/B1/CPNB/ 237/EN, 9 December 1997, Luxembourg).

6. Kryssløp

6.1. Kryssløpstabeller

Kryssløpstabeller gir en detaljert oversikt av tilgang og anvendelse av varer og tjenester i hele økonomien. I Norge er kryssløpsdata integrert i nasjonalregnskapet, noe som også er anbefalt i SNA 1993. I SSB foreligger det nå sammenlignbare kryssløpsdata for alle årene 1970-1997.

Kryssløpstabellene som beregnes i nasjonalregnskapet er såkalte rektangulære SNA - kryssløpstabeller, også betegnet som tilgangs- og anvendelsestabeller. Tilgangstabellen har formatet næring x produkt, i tillegg kommer import fordelt på produkt. Tilgangstabellen viser den totale tilgangen i økonomien av varer og tjenester, og hvilke næringer som produserer de innenlandsproduserte varene og tjenestene. Anvendelsestabellen har formatet produkt x næring og viser anvendelsen av produktene til produktinnsats i de forskjellige næringene og til sluttanvendelse (investering, eksport og konsum).

Kryssløpstabellen som presenteres i denne publikasjonen (tabell 119) er imidlertid av tradisjonell kvadratisk type slik vi vanligvis finner dem i lærebøker i krys-

sløpsteori. De er avledet av de rektangulære tabellene ut fra bestemte forutsetninger om produksjonsstruktur og markedsadferd. Kvadratiske kryssløpstabeller er enklere enn de rektangulære i måten å beskrive avhengigheten mellom næringene, samtidig er de velegnet for beregninger av multiplikatoreffekter og importkorrigerte størrelser (se nedenfor).

Konverteringen fra rektangulære til kvadratiske kryssløpstabeller gjøres med utgangspunkt i produktbalansene (tilgangen og anvendelsen av de enkelte produktene). De innenlandske anvendelsene (produktinnsats, konsum, investering, lagerendring) og eksport knyttes direkte til innenlandske leverandører (næringer) og import. Det forutsettes at alle leveranser til eksport kommer fra innenlandsk produksjon. Fordelingen av eksporten på leverende næringer er proporsjonal med produksjonen i næringene. Importen og den gjenværende delen av innenlandsk produksjon fordeles deretter proporsjonalt på alle innenlandske anvendelser. Dette innebærer at alle innenlandske anvendelser får samme importandel, og at alle næringer som leverer et produkt får samme markedsandel i alle anvendelser.

I nasjonalregnskapet fordeles ikke import etter næring, men etter produkt. I kryssløpstabellene har vi fordelt importen på næring ved å klassifisere karakteristiske produkter for denne næringen etter samme klassifisering som benyttes innenlands.

Figur 1. Tilgangs- og anvendelsestabeller

Tilgang		Anvendelse				
Næring 1-----n	Produkt 1-----n	Næring 1-----m	Sluttanvendelse			
			Inves- tering	Eks- port	Kon- sum	Lager- endring
Næring 1		Pro- dukt 1				
2		2				
.		.				
.		.				

Figur 2 viser strukturen i en kvadratisk næring x næring kryssløpstabell. Linjene i en kvadratisk kryssløpstabell på formatet næring x næring viser hvorledes næringenes produksjon anvendes dels som produktinnsats i andre næringer og dels til sluttleveringer (investering, eksport, konsum). Linjene gir således uttrykk for markedssammenhenger. Kolonnene i kryssløpstabellen viser hvilke leveringer av råvarer, halvfabrikata og tjenester bedriftene i næringen har mottatt fra andre bedrifter i andre næringer. Kolonnene beskriver således produksjons- eller kostnadsstrukturen i hver næring.

6.2. Virkningstabeller

En kryssløpstabell er en organisert oppstilling av detaljerte økonomiske opplysninger. En kryssløpsmodell er et sett av strukturrelasjoner, likevektsbetingelser og identiteter, som anvendes til analyseformål.

Kryssløpsmodellen er basert på standard forutsetninger om at leveransene fra de øvrige næringene til produktinnsats i den næringen vi ser på, er proporsjonal med samlet produksjon i næringen. Det forutsettes videre at disse kryssløpskoeffisientene er konstante, uavhengig av de produksjonsendringer vi analyserer. Dessuten ser vi på endringer i sluttleveringer som eksogene. En endring i en nærings sluttlevering gir da en produksjonsøkning i de næringene som leverer til denne næringen. En slik økning i produksjonen i disse næringene krever økt leveranse fra andre næringene for å dekke det økte behovet for produktinnsats. Det er det vi kaller multiplikatoreffekten. Alt i alt kan behovet for økte leveranser beregnes ut fra virkningstabeller eller virkningsmatriser (se Rapporter 92/26 fra SSB; Kryssløpsdata og kryssløpsanalyse 1970 - 1990 av Nils Ø. Mæhle).

Figur 2. Kvadratisk tilgangs- og anvendelsestabell

	Anvendelse					Sum
	Mottaker	Sluttanvendelse				
Leverandør	Næring 1-----m	Investering	Eksport	Konsum	Lagerendring	
Næring 1						
2						
·						
·						
m						
Import						

Virkingstabellen framkommer ved å løse følgende kryssløpsmodell:

$$x = H \cdot x + E \longrightarrow x = (I - H)^{-1} \cdot E.$$

Der x er en vektor med produksjon etter næring, H er en matrise av kryssløpskoeffisienter for produktinnsats, I er identitetsmatrisen (dvs. en matrise med 1 langs diagonalen og 0 ellers) og E er en matrise med sluttleveranser etter næring og anvendelseskategori. Virkningsmatrisen blir da $(I-H)^{-1}$.

En må være oppmerksom på at de multiplikatorvirkninger som vi beskriver her er begrenset av at alle sluttleveringene anses som eksogent gitt. I en mer fullstendig modell over økonomien vil den økte produksjonen i næringen medføre økt inntekt som i sin tur vil bli brukt til konsum, investeringer etc. Disse

økningene vil også kunne gi multiplikatorvirkninger, slik at de samlede virkningene kan bli større enn det som framkommer av slike virkningstabeller som er beregnet her (tabell 120).

7. Mer informasjon

Spesialtabeller

I tillegg til tabellene som publiseres i NOS Nasjonalregnskapsstatistikk, er det mulig å få mer detaljerte tabeller ved direkte henvendelse til SSB.

Tabeller kan oversendes på papir (post eller telefaks), elektronisk på diskett eller med e-post (Ascii- eller Excel-format).

Internett

En oversikt over nasjonalregnskapstabeller for årene 1970-1999 på Internett finnes på følgende Web-adresse:

<http://www.ssb.no/emner/09/>

Kontaktpersoner i Statistisk sentralbyrå

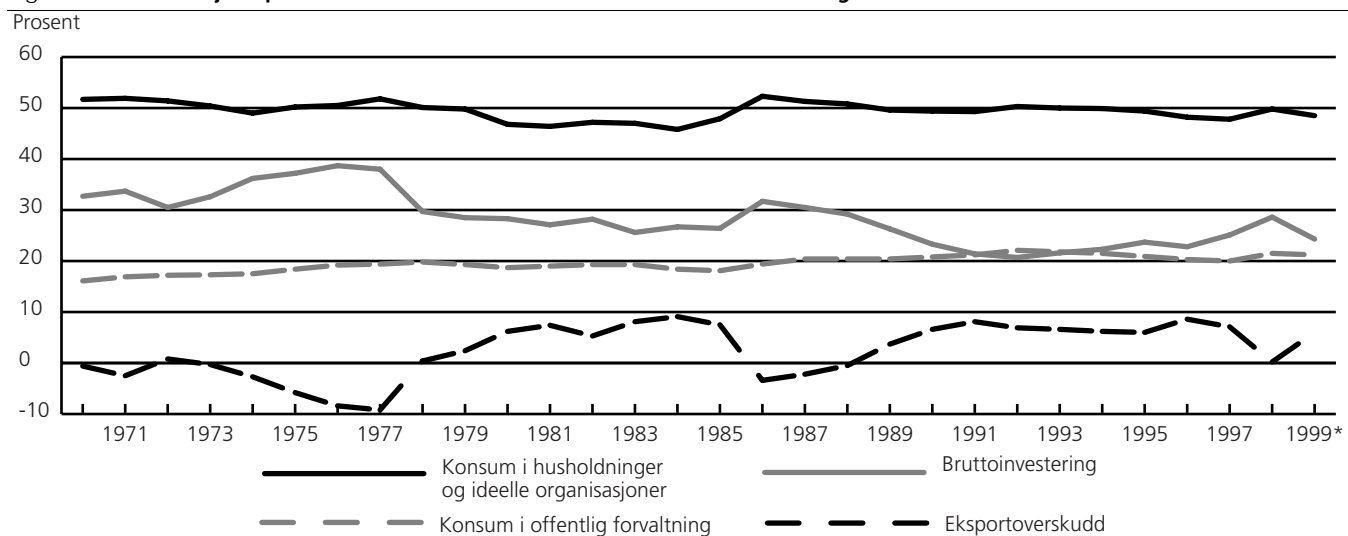
Dersom du ønsker å bestille tabeller eller trenger mer informasjon, ta kontakt med:

Randi Hallén, tlf. 22 86 48 82,
e-post: randi.hallen@ssb.no

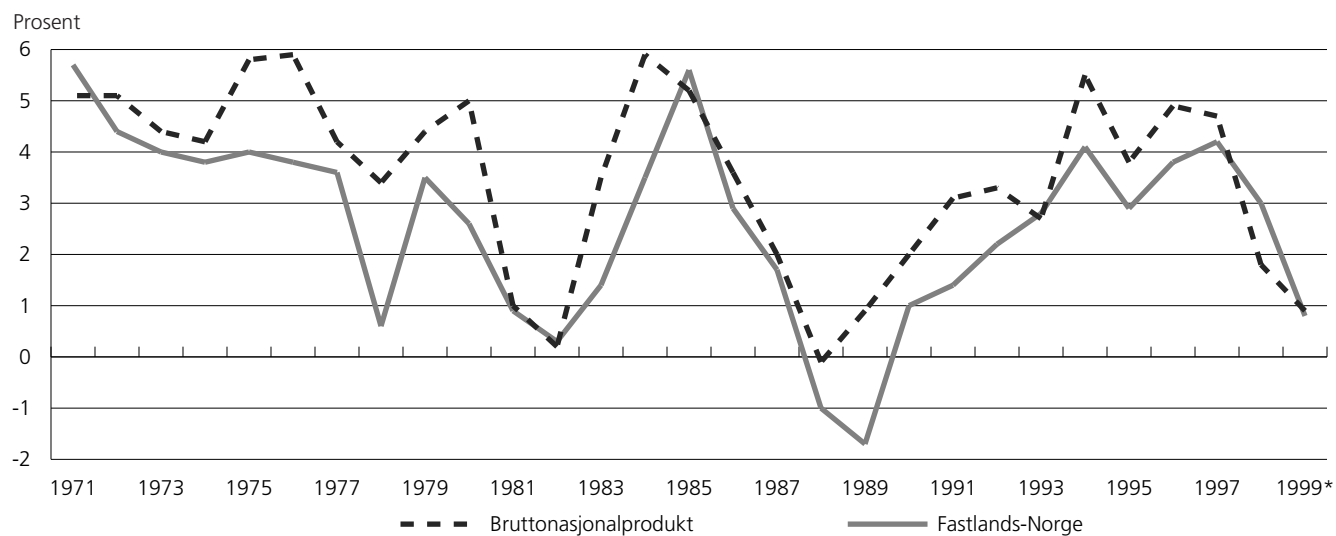
eller

Karin Snesrud, tlf. 22 86 48 81,
e-post: karin.snesrud@ssb.no

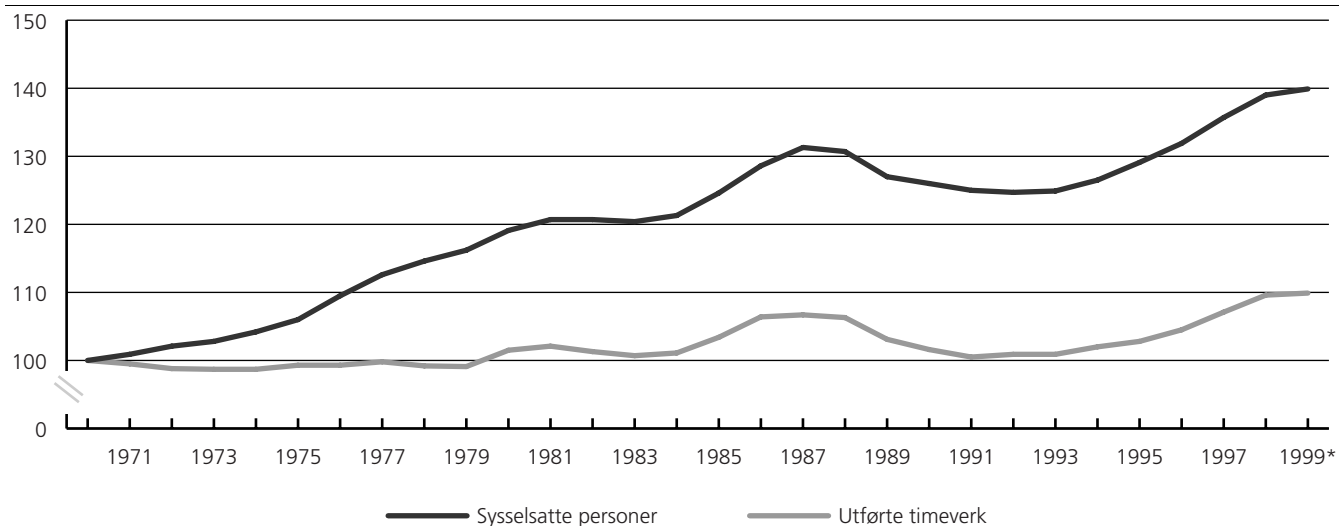
Figur 3. **Bruttonasjonalprodukt etter anvendelse. 1970-1999. Prosentvis fordeling**



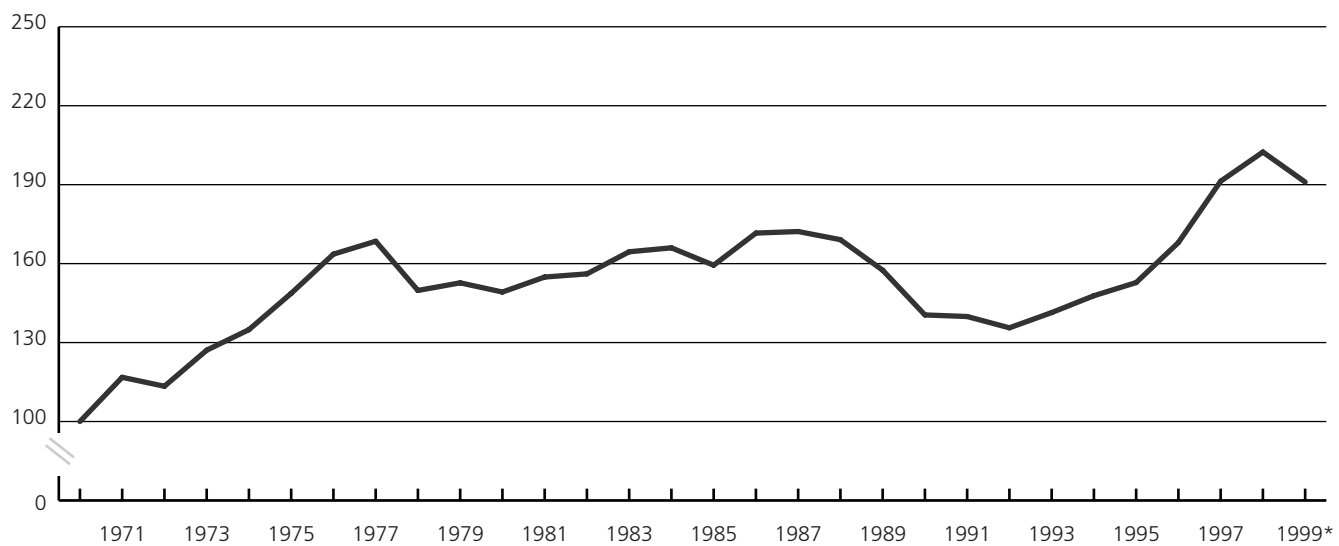
Figur 4. **Bruttonasjonalprodukt og bruttonasjonalprodukt for Fastlands-Norge. 1971-1999. Årlig volumendring i prosent**



Figur 5. **Antall sysselsatte personer og utførte timeverk i alt. Indekser. 1970=100**



Figur 6. **Bruttoinvestering i fast kapital. Volumindeks. 1970=100**



Vedlegg A

Gruppering av næringer i nasjonalregnskapet

Næring i nasjonalregnskapet	Standard for næringsgruppering (SN94)
**** JORDBRUK, SKOGBRUK OG FISKE	
010 Jordbruk	01.1+01.2+01.3
014 Tjenester tilknyttet jordbruk	01.4
015 Jakt, viltstell og tjenester tilknyttet jakt og viltstell	01.5
020 Skogbruk	02.01
024 Tjenester tilknyttet skogbruk	02.02
051 Fiske og fangst	05.01
052 Fiskeoppdrett	05.02
**** OLJE- OG GASSUTVINNING OG BERGVERKSDRIFT	
100 Bryting av steinkull og brunskull. Utvinning av torv	10
111 Utvinning av råolje og naturgass	11.1
112 Tjenester tilknyttet olje- og gassutvinning	11.2
130 Bryting av metallholdig malm	13
140 Bergverksdrift ellers	14
**** INDUSTRI	
151 Produksjon, bearbeiding og konservering av kjøtt og kjøttvarer	15.1
152 Bearbeiding og konservering av fisk og fiskevarer	15.2
153 Bearbeiding og konservering av frukt og grønnsaker	15.3
154 Produksjon av vegetabiliske og animalske oljer og fettstoffer	15.4
155 Produksjon av meierivarer og iskrem	15.5
156 Produksjon av kornvarer, stivelse og stivelsesprodukter	15.6
157 Produksjon av fôr	15.7
158 Produksjon av andre næringsmidler	15.8
159 Produksjon av drikkevarer	15.9
160 Produksjon av tobakksvarer	16
170 Produksjon av tekstiler	17
180 Produksjon av klær. Beredning og farging av pelskinn	18
190 Beredning av lær. Produksjon av reiseeffekter, salmakerartikler og skotøy	19
201 Saging, høvling og impregnering av tre	20.1
202 Produksjon av finer, sponplater, trefiberplater mv.	20.2
203 Produksjon av monteringsferdige hus og bygningsartikler	20.3
204 Produksjon av treemballasje og andre trevarer	20.4+20.5
211 Produksjon av papirmasse	21.11
212 Produksjon av papir og papp	21.12
213 Produksjon av varer av papir og papp	21.2
221 Forlagsvirksomhet	22.1
222 Grafisk produksjon og tjenester tilknyttet grafisk produksjon	22.2
223 Reproduksjon av innspilte opptak	22.3
231 Produksjon av kullprodukter	23.1
232 Produksjon av raffinerte petroleumsprodukter	23.2
241 Produksjon av kjemiske råvarer, ekskl. gjødsel o.l., basisplast og syntetisk gummi	24.11+24.12+24.13+24.14
242 Produksjon av gjødsel, nitrogenforbindelser, plantevernmidler o.l.	24.15+24.2
243 Produksjon av maling og lakk, trykkfarger og tetningsmidler	24.3
244 Produksjon av farmasøytiske råvarer og preparater	24.4
245 Produksjon av såpe og vaskemidler, rense- og polermidler, parfyme og toalettartikler	24.5
246 Produksjon av andre kjemiske produkter	24.6

Næring i nasjonalregnskapet (forts.)**Standard for næringsgruppering (SN94)**

247	Produksjon av basisplast, syntetisk gummi og kunstfibre	24.16+24.17+24.7
250	Produksjon av gummi- og plastprodukter	25
261	Produksjon av glass og glassprodukter	26.1
262	Produksjon av keramiske produkter og murstein, teglstein o.l.	26.2+26.3+26.4
265	Produksjon av sement, kalk og gips	26.5
266	Produksjon av betong-, sement- og gipsprodukter, steinbearbeiding og ikke-metallholdige mineralprodukter	26.6+26.7+26.8
271	Produksjon av jern, stål og ferrolegeringer	27.1+27.2+27.3
273	Produksjon av aluminium	27.42
274	Produksjon av andre ikke-jernholdige metaller og halvfabrikata	27.41+27.43+27.44+27.45
275	Støping av metaller	27.5
281	Produksjon av metallkonstruksjoner, tanker, cisterner, dampkjeler o.l.	28.1+28.2+28.3
286	Produksjon av skjære- og klipperedskaper, verktøy mv.	28.6
287	Produksjon av metallvarer ellers	28.4+28.5+28.7
291	Produksjon av kraftmaskiner og maskiner for generell bruk	29.1+29.2
293	Produksjon av verkstedmaskiner og næringsrettede maskiner	29.3+29.4+29.5
296	Produksjon av våpen og ammunisjon	29.6
297	Produksjon av husholdningsmaskiner	29.7
300	Produksjon av kontor- og datamaskiner	30
311	Produksjon av elektromotorer, generatorer, transformatorer og elektriske fordelings- og kontrollapparater	31.1+31.2
313	Produksjon av isolert ledning og kabel	31.3
314	Produksjon av elektrisk belysningsutstyr og elektrisk utstyr ellers	31.4+31.5+31.6
321	Produksjon av kommunikasjonsutstyr, sendere mv.	32.1+32.2
323	Produksjon av radio, TV, videospillere mv.	32.3
331	Produksjon av medisinske instrumenter og presisjonsinstrumenter	33.1+33.2+33.3
334	Produksjon av optiske instrumenter, fotografisk utstyr, klokker og ur	33.4+33.5
340	Produksjon av motorkjøretøyer, tilhengere og deler	34
351	Bygging og reparasjon av skip, båter og fritidsbåter	35.111+35.112+ 35.113+35.116+ 35.117+35.12
352	Bygging og reparasjon av oljeboreplattformer og moduler. Innrednings- og installasjonsarbeid utført på borerigger og moduler	35.114+35.115
353	Produksjon og reparasjon av lokomotiver og annet rullende materiell til jernbane og sporvei	35.2
354	Produksjon og reparasjon av fly	35.3
355	Produksjon av transportmidler ellers (inkl. sykler)	35.4+35.5
361	Produksjon av møbler	36.1
362	Preging av mynter og medaljer, produksjon av smykker og varer av edle metaller	36.2
363	Produksjon av musikkinstrumenter, sportsartikler, spill, leker mv.	36.3+36.4+36.5+36.6
371	Gjenvinning av metallholdig avfall og skrap	37.1
372	Gjenvinning av ikke-metallholdig avfall og skrap	37.2
**** KRAFT- OG VANNFORSYNING		
401	Produksjon av elektrisitet	40.101
402	Krafttransport (utleie av elektrisitetsnett for overføring av kraft)	Del av 40.102
403	Omsetning av elektrisitet (omsetning eller salg av kraft)	Del av 40.102
404	Produksjon og distribusjon av gass gjennom ledningsnett	40.2
405	Damp- og varmtvannsforsyning (fjernvarme)	40.3
410	Oppsamling, rensing og distribusjon av vann (vannforsyning)	41

Næring i nasjonalregnskapet (forts.)

Standard for næringsgruppering (SN94)

**** BYGGE- OG ANLEGGSVIRKSOMHET

451	Bygge - og anleggsvirksomhet, grunnarbeid	45.1
452	Oppføring av bygninger mv.	45.211+45.22
453	Anleggsvirksomhet	45.212+45.23+45.24+45.25
454	Bygginstallasjon og innredningsarbeid	45.3+45.4
455	Utleie av bygge- og anleggsmaskiner med personell	45.5

**** VAREHANDEL, REPARASJONER AV

KJØRETØYER OG HUSHOLDNINGSAPPARATER

501	Handel med motorkjøretøyer, deler og utstyr	50.1+50.3+50.401+50.402
502	Reparasjon av motorkjøretøyer	50.2+50.403
505	Detaljhandel med drivstoff til motorkjøretøyer	50.5
510	Agenturhandel og engroshandel	51
521	Detaljhandel	52.1+52.2+52.3+ 52.4+52.5+52.6
527	Reparasjon av husholdningsvarer og varer til personlig bruk	52.7
551	Hotellvirksomhet og annen overnatting	55.1+55.2
553	Restaurant-, kantine- og cateringvirksomhet	55.3+55.4+55.5

**** TRANSPORT OG KOMMUNIKASJON

601	Jernbanetransport	60.1
602	Rutebiltransport	60.211
603	Drosjebiltransport	60.22
604	Landtransport ellers	60.23+60.24
605	Transport med sporveis- og forstadsbane	60.212
608	Rørtransport	60.3
610	Utenriks sjøfart, godstransport	Del av 61.101+61.102
612	Utenriks sjøfart, passasjertransport	Del av 61.101+61.102
613	Innenriks sjøfart	61.103+61.104+ 61.105+61.106+ 61.109+61.2
620	Lufttransport	62
631	Tjenester tilknyttet transport ellers	63.111+63.113+ 63.12+63.21+ 63.23+63.401+ 63.403+63.409
632	Tjenester tilknyttet sjøtransport	63.112+63.22+63.402
633	Reisebyråvirksomhet mv.	63.3
641	Post- og distribusjonsvirksomhet	64.1
642	Telekommunikasjoner	64.2

**** FINANSIELL TJENESTEYTING OG FORSIKRING

651	Sentralbankvirksomhet	65.11
652	Bankvirksomhet ellers	65.12
654	Indirekte målte finansielle tjenester, bankvirksomhet	
655	Annen finansiell tjenesteyting unntatt forsikring og pensjonsfond	65.2
659	Indirekte målte finansielle tjenester, annen finansiell tjenesteyting	
661	Livsforsikring	66.01
662	Pensjonskasser og -fond	66.02
663	Skadeforsikring	66.03
669	Indirekte målte forsikringstjenester	
670	Hjelpevirksomhet for finansiell tjenesteyting	67

Næring i nasjonalregnskapet (forts.)

Standard for næringsgruppering (SN94)

**** EIENDOMDRIFT, FORRETNINGSMESSIG
TJENESTEYTING OG UTLEIEVIRKSOMHET

700	Eiendomsdrift	70.1+70.202+70.3
704	Boligtjenester, egen bolig	70.201+ beregnet prod. av egne boliger
711	Utleie av transportmidler	71.1+71.2
713	Utleie av maskiner, utstyr og husholdningsvarer	71.3+71.4
720	Databehandlingsvirksomhet	72
730	Forskning og utviklingsarbeid	73
741	Juridisk, administrativ og organisasjonsteknisk tjenesteyting og revisjon	74.1
742	Arkitektvirksomhet, teknisk konsulentvirksomhet mv	74.2+74.3
744	Annonse- og reklamevirksomhet	74.4
745	Formidling og utleie av arbeidskraft. Etterforskning og vakttjeneste	74.5+74.6
747	Rengjøringsvirksomhet	74.7
748	Forretningsmessig tjenesteyting ellers	74.8

**** OFFENTLIG ADMINISTRASJON OG
FORSVAR, SOSIALFORSIKRING

751	Offentlig administrasjon og trygdeordninger underlagt offentlig forvaltning	75.1+75.21+75.23+75.24+75.25+75.3
752	Forsvar	75.22

**** UNDERVISNING

800	Undervisning	80
-----	--------------	----

**** HELSE- OG SOSIALTJENESTER

851	Helsetjenester	85.1
852	Veterinærtjenester	85.2
853	Sosial- og omsorgstjenester	85.3 - del av 85.329
854	Pleie- og omsorgstjenester	Del av 85.1 og del av 85.3 (for kommuneforvaltning)
859	Sosial- og omsorgstjenester, vernede bedrifter	Del av 85.329

**** ANDRE SOSIALE OG PERSONLIGE TJENESTER

900	Kloakk- og renovasjonsvirksomhet	90
910	Interesseorganisasjoner	91
921	Kino og annen underholdning, nyhetsbyråer og kulturell tjenesteyting	92.1+92.3+92.4+92.5
922	Radio og fjernsyn	92.2
926	Sport og annen fritidsvirksomhet	92.6+92.72
927	Lotteri, tipping og totalisatorspill	92.71
930	Annen personlig tjenesteyting	93

**** LØNNET HUSARBEID

950	Lønnet arbeid i private husholdninger	95
-----	---------------------------------------	----

Vedlegg B

Gruppering av hovednæringer i tabellene

Hovednæringer i tabellene	Næring i nasjonalregnskapet (se vedlegg A)
Jordbruk, jakt og viltstell	010+014+015
Skogbruk	020+024
Fiske, fangst og fiskeoppdrett	051+052
Utvinning av råolje og naturgass, inkl. tj., Utvinning av råolje og naturgass	111
Tjenester tilknyttet olje- og gassutvinning	112
Bergverksdrift	100+130+140
Industri	
Nærings- og nytelsesmiddelindustri	151+152+153+154+155+156+157+158+159+160
Tekstil- og bekleidningsindustri	170+180+190
Trelast- og trevareindustri	201+202+203+204
Treforedling	211+212+213
Forlag og grafisk industri	221+222+223
Oljeraffinering	231+232
Kjemiske råvarer	241+242+247
Kjemisk og mineralisk industri mv.	243+244+245+246+250+261+262+265+266
Metallindustri	271+273+274+275
Verkstedindustri	281+286+287+291+293+296+297+300+311+ 313+314+321+323+331+334+340+353+354+355
Bygging av skip og oljeplattformer	351+352
Møbelindustri og annen industri	361+362+363+371+372
Kraftforsyning	401+402+403+404+405
Bygge- og anleggsvirksomhet	451+452+453+454+455
Tjenesteytende næringer, ekskl. off. forv.	
Varehandel	501+505+510+521
Hotell- og restaurantvirksomhet	551+553
Rørtransport	608
Sjøtransport	
Utenriks sjøfart	610+612
Innenriks sjøfart	613
Transport ellers	601+602+603+604+605+620+631+632+633
Post og telekommunikasjon	641+642
Finansiell tjenesteyting, forsikring	651+652+655+661+662+663+670
Boligtjenester	704
Forretningsmessig tjenesteyting mv.	700+711+713+720+730+741+742+744+745+747+748
Personlig tjenesteyting	502+527+800+851+852+853+854+859+900+910+ 921+922+926+927+930+950
Offentlig forvaltningsvirksomhet	
Statsforvaltningen	
Sivil forvaltning	601+631+632+670+730+742+745+751+ 800+851+852+853+921
Forsvar	752
Kommuneforvaltningen	410+453+751+800+851+853+854+900+921
Undervisning	800
Helse og sosial omsorg	851+852+853+854+859

Gruppering av detaljerte næringer i tabellene

Detaljerte næringer i tabellene	Næring i nasjonalregnskapet (se vedlegg A)
MARKEDSRETTET VIRKSOMHET	
Jordbruk, jakt og viltstell	010+014+015
Skogbruk	020+024
Fiske og fangst	051
Fiskeoppdrett	052
Utvinning av råolje og naturgass, ekskl. tj.	111
Tjenester tilknyttet olje- og gassutvinning	112
Bryting av kull, utvinning av torv	100
Bryting av metallholdig malm	130
Bergverksdrift ellers	140
Næringsmiddelindustri	151+152+153+154+155+156+157+158
Drikkevare- og tobakksindustri	159+160
Tekstilindustri	170
Bekledningsindustri	180
Lær- og lærvareindustri	190
Trelast- og trevareindustri	201+202+203+204
Treforedling	211+212+213
Forlag og grafisk industri	221+222+223
Oljeraffinering	231+232
Kjemisk industri	241+242+243+244+245+246+247
Gummivare- og plastindustri	250
Mineralproduktindustri	261+262+265+266
Metallindustri	271+273+274+275
Metallvareindustri	281+286+287
Maskinindustri	291+293+296+297
Data- og kontorutrustningsindustri	300
Elektroteknisk industri	311+313+314
Radio- og fjernsynsutstyrsindustri	321+323
Instrumentverkstedsindustri	331+334
Motorkjøretøyer, tilhengere og deler	340
Bygging og rep. av skip og oljeplattformer	351+352
Annen transportmiddelindustri	353+354+355
Møbelindustri og annen industri	361+362+363
Gjenvinning	371+372
Kraftforsyning	401+402+403+404+405
Bygge- og anleggsvirksomhet	451+452+453+454+455
Varehandel	501+505+510+521
Bil- og husholdsreparasjoner	502+527
Hotell- og restaurantvirksomhet	551+553
Utenriks sjøfart	610+612
Rørtransport av olje og gass	608
Landtransport	601+602+603+604+605
Innenriks sjøfart	613
Lufttransport	620
Tjenester tilknyttet transport	631+632+633
Post og telekommunikasjoner	641+642
Finansiell tjenesteyting	651+652+655
Forsikring og pensjonsfond	661+662+663
Hjelpevirksomhet for finansiell tjenesteyting	670
Eiendomsdrift ellers	700
Utleievirksomhet, maskiner og utstyr	711+713

Detaljerte næringer i tabellene (forts.)**Næring i nasjonalregnskapet
(se vedlegg A)**

Databehandlingsvirksomhet	720
Forskning og utviklingsarbeid	730
Annen forretningsmessig tjenesteyting	741+742+744+745+747+748
Undervisning	800
Helse- og veterinærtjenester	851+852
Sosial- og omsorgstjenester	853+859
Kloakk- og renovasjonsvirksomhet	900
Interesseorganisasjoner	910
Kulturell tjenesteyting og sport	921+922+926+927
Annen personlig tjenesteyting	930
EGET BRUK	
Jordbruk, jakt og fiske	010+015+051
Bygge- og anleggsvirksomhet	452
Boligtjenester, egen bolig	704
Lønnet arbeid i private husholdninger	950
IDEELLE ORGANISASJONER	
Undervisning	800
Helsetjenester	851
Sosial- og omsorgstjenester	853+854
Interesseorganisasjoner	910
Kulturell tjenesteyting og sport	921+926
STATSFORVALTNINGEN	
Transport	601+631+632
Forretningsmessige tjenester mv.	670+730+742+745+921
Forsvar	752
Undervisning	800
Helse- og veterinærtjenester	851+852
Sosial- og omsorgstjenester	853
Offentlig administrasjon og sosialforsikring	751
KOMMUNEFORVALTNINGEN	
Vannforsyning (markedsrettet)	410
Bygge- og anleggsvirksomhet	453
Kloakk- og renovasjonsvirk. (markedsrettet)	900
Offentlig administrasjon og sosialforsikring	751
Undervisning	800
Helsetjenester	851
Sosial- og omsorgstjenester	853+854
Kulturell tjenesteyting og sport	921

Gruppering av næringer i kryssløpstabellene

Næringer i tabellene

Standard for næringsgruppering (SN94)

Eget bruk ¹	
Jordbruk, skogbruk, jakt, fiske og fangst	01+02+05
Bergverksdrift og oljeutvinning	10+11+12+13+14
Næringsmidler og drikkevarer	15
Produksjon av tobakksvarer	16
Tekstil- og bekledningsindustri	17+18+19
Trelast, trevare og treforedling	20+21
Forlag og grafisk industri	22
Raffinering, kjemisk og mineralsk industri	23+24+25+26
Metallindustri	27
Verkstedsindustri, ekskl. transportmidler	28+29+30+31+32+33+34
Bygging av skip og oljeplattformer, møbelindustri, annen industri	35+36+37
Kraft- og vannforsyning	E
Bygge- og anleggsvirksomhet	F
Varehandel, reparasjoner, hotell- og restaurantvirksomhet	G +H
Transport, post og telekommunikasjon, finansiell tjenesteyting, forsikring	I + J
Oms. og utleie av fast eiendom, forretningsmessig tjenesteyting	K
Undervisning	M
Annen privat og personlig tjenesteyting	O
Statsforvaltningen ¹	
Kommuneforvaltningen ¹	
Ideelle organisasjoner ¹	

¹ Omfatter virksomhet under flere næringer i SN94, se vedlegg C.

Tidligere utgitt på emneområdet

Norges offisielle statistikk (NOS)

- C 426 Nasjonalregnskapsstatistikk 1978-1996.
Produksjon, anvendelse og sysselsetting
- C 427 Nasjonalregnskapsstatistikk 1978-1996.
Institusjonelt sektorregnskap
- C 432 National Accounts 1978-1996.
Production, Uses and Employment
- C 433 National Accounts 1978-1996.
Institutional Sector Accounts
- C 473 Nasjonalregnskapsstatistikk 1990-1997.
Produksjon, anvendelse og sysselsetting
- C 474 Nasjonalregnskapsstatistikk 1990-1997.
Institusjonelt sektorregnskap
- C 481 National Accounts 1990-1997.
Production, Uses and Employment
- C 485 National Accounts 1990-1997.
Institutional Sector Accounts
- C 522 Det europeiske nasjonalregnskapssystem ENS
1995
- C 538 Kvartalsvis nasjonalregnskap 1978-1998.
Produksjon, anvendelse og sysselsetting
- C 541 Quarterly National Accounts 1978-1998.
Production, Uses and Employment
- C 542 Nasjonalregnskapsstatistikk 1991-1998.
Produksjon, anvendelse og sysselsetting
- C 543 National Accounts 1991-1998.
Production, Uses and Employment
- C 544 Nasjonalregnskapsstatistikk 1991-1998.
Institusjonelt sektorregnskap
- C 545 National Accounts 1991-1998.
Institutional Sector Accounts

Documents

- 96/5 Norwegian National Accounts.
Documentation of the Compilation and
Methods Applied
- 96/6 Norwegian National Accounts.
Documentation of the Compilation and
Methods Applied
- 98/16 Norwegian Regional Accounts 1993:
Results and Methods

Økonomiske analyser

- 3/96 Turismens økonomiske betydning for Norge
- 8/96 Omleggingen av utenriksregnskapet
- 1/97 Den makroøkonomiske utviklingen etter 1980
belyst med reviderte nasjonalregnskapstall
- 2/97 Økonomisk utvikling i fylkene 1990-1992
belyst med fylkesfordelt nasjonalregnskap
- 4/97 Nasjonalregnskapstall for 1978-1996
- 6/97 Realkapitalbeholdninger og kapitalslit i
nasjonalregnskapet
- 7/97 Produktivitetsutvikling belyst ved nasjonal-
regnskapstall

- 9/97 NOREEA - Norsk regnskap for økonomi og
miljø
- 2/98 Nasjonalregnskapet i Norge. Kvalitet og
innhold etter innføring av ny internasjonal
standard og gjennomført hovedrevisjon
- 3/98 Avkastning på investeringer i utlandet. En
sammenligning mellom Norge og andre land
- 4/98 Satellittregnskap for petroleumsressursene
- 7/98 Forsikring i nasjonalregnskapet
- 8/98 Historisk nasjonalregnskap
- 3/99 BNP og husholdningenes inntekter: En regional
analyse
- 4/99 Reviderte nasjonalregnskapstall for 1996-1998
- 9/99 Grønne skatter belyst ved nasjonalregnskapet
- 2/2000 Sysselsetting og utførte timeverk i kvartalsvis
nasjonalregnskap
- 3/2000 Utvikling i sysselsetting og lønn etter utdan-
ningsnivå
- 4/2000 Reviderte nasjonalregnskapstall for 1997-1999

Economic Survey

- 3/95 Revised Norwegian national accounts
- 1/97 Revision of the balance of payments
- 4/97 Labour productivity growth in Norway using
national accounts data
- 4/97 Capital stock and consumption of fixed
capital in the Norwegian national accounts
- 1/98 Environmental profiles and benchmarking of
Norwegian industries. Results from the
Norwegian economic and environmental
accounts (NOREEA) project
- 2/98 Norwegian national accounts. Status in terms
of quality and contents after the introduction of
new international standards and the latest
general revision
- 2/99 Value added and household income: a regional
perspective

Rapporter (RAPP)

- 97/22 Turismens økonomiske betydning for Norge.
Belyst ved nasjonalregnskapets satellittregn-
skap for turisme
- 98/23 The Norwegian Balance of Payments: Sources
and methods
- 99/21 Turismens betydning for norsk økonomi:
Satellittregnskap for turisme 1988-1995
- 99/25 Kvartalsvis nasjonalregnskap - dokumentasjon
av beregningsopplegget

Ukens statistikk

- 27/95 (Ekstranummer)