



Elektrisitetsstatistikk 1998

Electricity Statistics 1998

Noregs offisielle statistikk

I denne serien vert det hovudsakleg publisert primærstatistikk, data frå statistiske rekneskapssystem og resultat frå spesielle teljingar og undersøkingar. Serien har først og fremst referanse- og dokumentasjonsføremål. Presentasjonen skjer vesentleg i form av tabellar, figurar og naudsynt informasjon om datamaterialet, innsamlings- og arbeidsmetodar, samt omgrep og definisjonar. I tillegg gis det ei kort oversikt over hovudresultata.

Serien omfattar òg publikasjonane Statistisk årbok, Historisk statistikk, Regionalstatistikk og Vegvisar i norsk statistikk.

Official Statistics of Norway

This series consists mainly of primary statistics, statistics from statistical accounting systems and results of special censuses and surveys, for reference and documentation purposes. Presentation is basically in the form of tables, figures and necessary information about data, collection and processing methods, and concepts and definitions. In addition, a short overview of the main results is given.

The series also includes the publications Statistical Yearbook of Norway, Historical Statistics, Regional Statistics and Guide to Norwegian Statistics.

© Statistisk sentralbyrå, november 2000
Ved bruk av materiale frå denne publikasjonen, vær vennleg oppgi Statistisk sentralbyrå som kjelde.

ISBN 82-537-4850-7
ISSN 0333-3779

Emnegruppe

10.08.10 Elektrisitets-, gass-, damp- og varmtvannsforsyning

Design: Enzo Finger Design
Trykk: Kopsisenteret, SSB

Standardteikn i tabellar	Symbols in tables	Symbol
Tal er umogleg	Category not applicable	.
Oppgåve manglar	Data not available	..
Oppgåve manglar førebels	Data not yet available	...
Tal kan ikkje offentleggjerast	Not for publication	:
Null	Nil	-
Mindre enn 0,5 av den brukte eininga	Less than 0.5 of unit employed	0
Mindre enn 0,05 av den brukte eininga	Less than 0.05 of unit employed	0,0
Førebels tal	Provisional or preliminary figure	*
Brot i den loddrette serien	Break in the homogeneity of a vertical series	—
Brot i den vassrette serien	Break in the homogeneity of a horizontal series	
Retta sidan førre utgåve	Revised since the previous issue	r
Desimalskiljeteikn	Decimal punctuation mark	,(,)

Forord

NOS Elektrisitetsstatistikk 1998 inneheld oppgåver over talet på elektrisitetsverk, utbygd vasskraft, vassmagasindata, maskininstallasjon, overførings- og fordelingsanlegg, produksjon og forbruk av elektrisk kraft, prisar på kraft, sysselsetjing, økonomiske hovudtal og investeringar.

Hovudtal for 1998 er publiserte i Dagens statistikk 6. juni 2000. Hovudtala er òg lagt ut på Internett, på adressa <http://www.ssb.no/10/08/10>. Dessutan er det mogeleg å få ei rekkje andre, eller meir detaljerte tabellar ved direkte kontakt til Statistisk sentralbyrå (jf. kapitlet om Meir informasjon).

Førstekonsulent Pål Marius Bergh og konsulent Randi Gjersvoll har stått for arbeidet med publikasjonen. Ansvarleg seksjonsleiar er Bjørn Bleskestad, Seksjon for utanrikshandel, energi og industristatistikk.

Statistisk sentralbyrå,
Oslo/Kongsvinger, 12. oktober 2000

Svein Longva

Olav Ljones

Preface

NOS Electricity Statistics 1998 contains statistics on the number of enterprises in electricity supply, water reservoirs, capacity of installed machinery, grid systems and transformer stations, production and consumption of electric energy, prices on electricity, staff-years, value added, fixed capital formation and economic figures.

Preliminary figures for 1998 have been published in the Daily Bulletin of Statistics, 6th June 2000. In addition it is possible to get some others, and more detailed tables if Statistics Norway is contacted (see the chapter: More information).

The publication is prepared by Mr. Pål Marius Bergh and Ms. Randi Gjersvoll. Responsible for this publication is Head of Division Bjørn Bleskestad, Division for External Trade, Energy and Industrial Production Statistics.

Statistics Norway,
Oslo/Kongsvinger, 12 October 2000

Svein Longva

Olav Ljones

Innhald

Figurregister	7
Tabellregister	8
Tekstdel	11
Omfanget av statistikken.....	11
Metode for produksjon av statistikken.....	11
Definisjonar og kjennemerke.....	12
Nokre hovudresultat	15
Meir informasjon	17
Tekst på engelsk	17
Tabelldel	25
Vedlegg	
A. Definisjonar av nøkkeltal	61
B. Skjema i stikkordsform	63
Tidlegare utgitt på emneområdet	66
Dei sist utgitte publikasjonane i serien Noregs offisielle statistikk	67

Einingar

kW	Kilowatt	= 1 000 W
MW	Megawatt	= 1 000 kW
kVA	Kilovoltampère	= 1 000 VA
MVA	Megavoltampère	= 1 000 kVA
kWh	Kilowatt-time	= 1 000 Wh
MWh	Megawatt-time	= 1 000 kWh
GWh	Gigawatt-time	= 1 000 MWh
TWh	Terawatt-time	= 1 000 GWh

Contents

List of figures	9
List of tables	10
Text	17
Coverage	17
Definitions and classification	17
Some main results	21
More information	22
Tables	25
Appendix	
A. Definitions of key figures	62
Previously issued on the subject	66
Recent publications in the series Official Statistics of Norway	67

Units

kW	Kilowatt	= 1 000 W
MW	Megawatt	= 1 000 kW
kVA	Kilovoltampère	= 1 000 VA
MVA	Megavoltampère	= 1 000 kVA
kWh	Kilowatt-hour	= 1 000 Wh
MWh	Megawatt-hour	= 1 000 kWh
GWh	Gigawatt-hour	= 1 000 MWh
TWh	Terawatt-hour	= 1 000 GWh

Figurregister

1. Vassmagasininnhald. 1997-2000. Prosent av total magasinkapasitet	23
2. Fordeling av kraftprisar til hushald, vegd med forbruket. 1998	23
3. Elspotprisen, pr. veke. 1997-2000.....	24
4. Sysselsette i kraftsektoren, etter verksemdområde. 1998.....	24

Tabellregister

Hovudtal

1. Hovudtal. 1989-1998.....	25
-----------------------------	----

Utbygd vasskraft og vassmagasininnhald

2. Nyttbar, utbygd og ikkje utbygd vasskraft, etter fylke. 1998 og 1999. GWh.....	28
3. Vassmagasininnhald. 1994-2000. Prosent av total magasinkapasitet.	29

Produksjonsanlegg og utstyr

4. Maskininstallasjon, etter art. 1950, 1955 og 1960-1998	30
5. Maskininstallasjon, etter art, fylke og eigargruppe. 1998.....	31
6. Kraftstasjonar, etter storleik (maksimal stasjonsyting). 1974-1998	32
7. Vasskraftstasjonar, etter storleik (maksimal stasjonsyting), fylke og eigargruppe. 1998	33

Overførings- og fordelingsystem

8. Liner ved slutten av året, etter type line. 1974-1998. km.....	34
9. Liner ved slutten av året, etter type line og systemspenning. 1998. km.....	34
10. Liner ved slutten av året, etter type line, fylke og eigargruppe. 1998. km	35
11. Transformatorar ved slutten av året, etter fylke og eigargruppe. 1998.....	36

Tilgang og bruk av elektrisitet

12. Produksjon, import, eksport og forbruk av elektrisk kraft. 1950, 1955 og 1960-1998. GWh	37
13. Produksjon av elektrisk kraft, etter art, fylke og eigargruppe. 1995-1998. GWh	38
14. Elektrisitetsbalanse, etter år og kvartal. 1994-2000. GWh	39
15. Nettoforbruk av elektrisk kraft, etter forbrukargruppe. 1960 og 1965-1998. GWh.....	40
16. Nettoforbruk av fastkraft i bergverk og industri, etter forbrukargruppe. 1960 og 1965-1998. GWh	41
17. Nettoforbruk av elektrisk kraft, etter type og forbrukargruppe. 1995-1998. GWh	42
18. Nettoforbruk av elektrisk kraft i alt, prioritert og uprioritert, etter forbrukargruppe og fylke. 1995-1998. GWh	43
19. Nettoforbruk i alt av elektrisk kraft i hushald pr. innbyggjar, etter fylke. 1992-1998. kWh.....	43

Kraftprisar

20. Vegde gjennomsnittprisar for kraft og nettleige, eksklusive mva. 1995-1998. Øre/kWh.....	44
21. Kraftprisar og nettleige, utanom kraftintensiv industri, etter forbrukargruppe. 1997 og 1998. Øre/kWh.....	45
22. Fordeling av kraftprisar til hushald, etter prosentilar og standardavvik. 1993-1998. Øre/kWh	46
23. Prisar på kraft levert til hushald, etter fylke. 1998. Øre/kWh	46
24. Prisar på kraft i engrosmarknaden og konsesjonskraft. 1993-1998. Øre/kWh	47
25. Gjennomsnittprisar for import og eksport av elektrisk kraft. Sverige og Danmark. 1973-1999. Øre/kWh	47
26. Kraftprisar og omsett mengd i elspotmarknaden. Pr. veke. 1995-2000.....	48
27. Kraftprisar i sluttbrukarmarknaden eksklusive avgifter. Kvartal. Øre/kWh.....	49
28. Kraftprisar for hushald inklusive avgifter. Kvartal. Øre/kWh	50
29. Kraftprisar i engrosmarknaden. Kvartal. Øre/kWh.....	50

Økonomiske hovudtal mv.

30. Talet på e-verk, sysselsette, utførte årsverk, etter verksemdområde og type verk. 1997 og 1998	51
31. Driftsrekneskap for verksemdområda for alle einingar i kraftsektoren. 1997 og 1998. Mill. kr	51
32. Økonomiske hovudtal for alle einingar i kraftsektoren. 1997 og 1998. Mill. kr	52
33. Resultatrekneskap for føretak i kraftsektoren, etter type verk. 1996-1998. Mill. kr	53
34. Rekneskapsbalanse for føretak i kraftsektoren, etter type verk. 1997-1998. Mill. kr.....	54
35. Nøkkeltal for føretak i kraftsektoren, etter type verk. 1996-1998	55
36. Resultatrekneskap for føretak i kraftsektoren, etter eigargruppe. 1996-1998. Mill. kr.....	56
37. Rekneskapsbalanse og nøkkeltal for føretak i kraftsektoren, etter eigargruppe. 1997-1998. Mill. kr	57
38. Nøkkeltal for føretak i kraftsektoren, etter eigargruppe. 1996-1998.....	58
39. Innkjøp og sal av varige driftsmiddel, etter art. 1998. Mill. kr.....	59
40. Innkjøp av varige driftsmiddel, etter type anlegg, fylke og eigargruppe. 1998. Mill. kr	60

List of figures

1. Water in reservoirs. 1997-2000. Per cent and total reservoir capacity.....	23
2. Distribution of prices of electric energy for households, weighted with the consumption. 1998.....	23
3. Spot price, weekly. 1997-2000.....	24
4. Persons engaged in the electricity supply sector, by type of activity. 1998.....	24

List of tables

Main figures

1. Main figures. 1989-1998 25

Hydro power potential

2. Potential, operational and not operational hydro power, by county. 1998 and 1999. GWh 28
3. Water in reservoirs. 1994-2000. Per cent and total reservoir capacity. 29

Production plants and equipment

4. Capacity of installed machinery, by type. 1950, 1955 and 1960-1998 30
5. Capacity of installed machinery, by type, county and ownership group. 1998 31
6. Power stations, by size (maximum output). 1974-1998 32
7. Hydro-electric power stations, by size (maximum output), county and ownership group. 1998 33

Transmission and distribution systems

8. Lines at the end of the year, by type of line. 1974-1998. km 34
9. Lines at the end of the year, by type of line and voltage. 1998. km 34
10. Lines at the end of the year, by type of line, county and ownership group. 1998. km 35
11. Transformers at the end of the year, by county and ownership group. 1998 36

Supply and use of electric energy

12. Production, imports, exports and consumption of electric energy. 1950, 1955 and 1960-1998. GWh 37
13. Production of electric energy, by type, county and ownership group. 1995-1998. GWh 38
14. Electricity balance, by year and quarter. 1994-2000. GWh 39
15. Net consumption of electric energy, by consumer group. 1960 and 1965-1998. GWh 40
16. Net consumption of firm power in mining, quarrying and manufacturing industries, by consumer group. 1960 and 1965-1998. GWh 41
17. Net consumption of electric energy, by type and consumer group. 1995-1998. GWh 42
18. Net consumption of total electric energy, priority and non-priority, by consumer group and county. 1995-1998. GWh 43
19. Net consumption of total electric energy in households per capita, by county. 1992-1998. kWh 43

Prices of electricity

20. Weighted average prices for electricity and grid rent, exclusive of VAT. 1995-1998. Øre/kWh 44
21. Prices of electric energy, apart from power intensive industries, by consumer group. 1997 and 1998. Øre/kWh 45
22. Distribution of prices of electric energy for households, by quantiles and standard deviation. 1993-1998. Øre/kWh 46
23. Prices of electric energy delivered to household, by county. 1998. Øre/kWh 46
24. Prices of electric energy traded in the wholesale market and concession power. 1993-1998. Øre/kWh 47
25. Average prices of imports and exports of electric energy. Sweden and Denmark. 1973-1999. Øre/kWh 47
26. Prices and traded volume in the spot market for electricity. Weekly. 1995-2000 48
27. Prices on electric energy exclusive of taxes. Quarter. Øre/kWh 49
28. Prices of electric energy for households inclusive of taxes. Quarter. Øre/kWh 50
29. Prices of electric energy traded in the wholesale market. Quarter. Øre/kWh 50

Economic main figures

30. Number of electricity plants, persons employed and staff-years, by type of utility and activity. 1997 and 1998 51
31. Internal accounts, by type of activity for all units in electricity supply. 1997 and 1998. Million kroner 51
32. Economic main figures for all units in electricity supply. 1996 and 1997. Million kroner 52
33. Income statement for enterprises in electricity supply, by type of utility. 1996-1998. Million kroner 53
34. Balance sheet for enterprises in electricity supply, by type of utility. 1997-1998. Million kroner 54
35. Key figures for enterprises in electricity supply, by type of utility. 1996-1998 55
36. Income statement for enterprises in electricity supply, by ownership group. 1996-1998. Million kroner 56
37. Balance sheet for enterprises in electricity supply, by ownership group. 1997-1998. Million kroner 57
38. Key figures for enterprises in electricity supply, by ownership group. 1996-1998 58
39. Acquisition and sale of fixed assets, by type of capital. 1998. Million kroner 59
40. Acquisition of fixed assets, by type of utility, county and ownership group. 1998. Million kroner 60
-

Omfanget av statistikken

Elektrisitetsstatistikken omfattar:

- alle reine fordelingsverk
- kraftproduserande verk baserte på sal av elektrisk kraft og som har ein maskineffekt på minst 100 kW
- E-verk som føretak i andre næringer driv for forsyning av egne bedrifter når maskineffekten er minst 500 kW
- nettselskap
- føretak som kjøper og sel kraft utan å ha eige nett ("tradere")

Kraftstasjonar som norske interesser delvis eig, og som ligg utanfor landegrensene, er ikkje tekne med i statistikken. Elektrisitetsproduksjonen på kontinentalsokelen er heller ikkje med.

Oppgåvene blir samla inn med heimel i lov av 16. juni 1989 nr. 54 om offisiell statistikk og Statistisk sentralbyrå (statistikklova), ggl. res. av 16. juni 1989 og forskrift fastsett av Finansdepartementet.

Kort historikk

Statistisk sentralbyrå (SSB) har frå og med 1937 henta inn årlege oppgåver frå e-verka over maskininstallasjon, produksjon, leveransar av elektrisk kraft, sysselsetjing, lønskostnader mv. Frå og med 1946 er det òg henta inn årlege oppgåver over investering.

Frå og med 1973 vart statistikken utvida med følgjande nye kjennemerke: Maksimal stasjonsyting, overførings- og fordelingsanlegg etter art og spenning, fordelingstransformatorar, pumpekraftstasjonar og fordeling av varmekraftstasjonar etter art. Dessutan er forbruk av elektrisk kraft og investeringar fordelte etter fylke. Frå og med 1993 vart statistikken lagt vesentleg om. Fullstendige rekneskapsoppgåver med omfattande tilleggsspesifikasjonar vert no henta inn frå alle e-verka i eit samarbeid mellom Statistisk sentralbyrå og Noregs vassdrags- og energidirektorat (NVE).

Endringar

Pga. omlegging av statistikken i 1993 med tilpassing til energilova er ein del kjennemerke nye eller endra og kan ikkje direkte samanliknast mot tidlegare år. Dette er dei viktigaste endringane:

- Føretaket (den minste juridiske eininga) er rapporteringseining. Tidlegare var bedrift rapporteringseining. Bedrift var definert som alle avdelingar i føretaket innanfor same elområde. Endringa gjeld difor berre e-verk med verksemd i fleire elområde. I statistikken er det berre talet på e-verk som vert påverka av denne endringa.
- Rapportane frå e-verka er baserte på fullstendige rekneskapsoppgåver for føretaket. Rekneskapsoppgåvene er fordelte på dei ulike verksemdsområda (omsetning, produksjon, nett). Dei ulike verksemdsområda er i samsvar med innhaldet i energi-

lova. Rapportane gir difor grunnlag for publisering av resultat- og balanserekneskap for heile kraftsektoren.

- Inndeling etter dei 4 elområda (søraustre, sørvestre, midtre og nordre) er teke ut av statistikken frå og med 1993, då inndelinga ikkje lenger er så interessant med dei nye marknadstilhøva.
- Forbrukarinndelinga er i samsvar med ny norsk næringsstandard (SN94), NOS Standard for næringsgruppering, som er basert på EU-standard NACE Rev.1. Denne er igjen basert på FN-standard ISIC Rev.3. I den nye inndelinga vert det ikkje lenger skilt mellom offentleg og privat tenesteyting. Det er likevel gjort visse overslag og lagt fram tal som kan samanliknast mot tidlegare inndeling.
- Etter omlegginga vert det skilt mellom prioritert og uprioritert kraft for levering til sluttbrukarar, medan det tidlegare vart nytta omgrepa fastkraft og tilfeldig kraft. For samanlikning mot åra før 1993 er prioritert kraft gruppert som fastkraft og uprioritert kraft som tilfeldig kraft.
- Samla pris til sluttbrukarar er no splitta opp i pris på kraft og pris på leige av kapasitet i fordelingsnettet for kraft (nettlege). Etter omlegginga vert det publisert særskilde prisar på kraft og nettlege for ulike brukargrupper.

Definisjonen av bruttoproduksjonsverdi og vareinnsats er endra frå og med 1994. (Bruttoproduksjonsverdi og vareinnsats er definerte på side 14.)

Metode for produksjon av statistikken

Elektrisitetsstatistikken er ein årleg statistikk og i praksis ei totalteljing av alle e-verka. Rett etter utløpet av statistikkåret vert det sendt ut programdiskettar, rettleiing og papirutskrift av skjema. Frist for innsending er 1. juli same året. Mange e-verk får utsett frist, og svarprosenten etter to purringar er nær 100.

Revisjon av elektrisitetsstatistikken

Alle opplysningane vert registrerte i eit elektronisk skjema av e-verka og returnerte på diskett. Det ligg mange kontrollar i dataprogrammet som e-verka nyttar, men trass i det er dei mottekne oppgåvene ofte ufullstendige og inneheld feil. SSB bruker difor mykje tid på revisjon av oppgåvene. Etter at opplysningane frå alle e-verka er mottekne og reviderte, vert det kjørt ut kontrolltabellar. Desse tabellane vert brukte til å kontrollera det samla materialet som skal publiseras.

Generelt om revisjonen:

- Rapporteringa (skjema) til SSB og NVE er inndelt i: rekneskapsresultat, rekneskapsbalanse, notar og vedlegg.

Kvar del kontrollerast enkeltvis og i samanheng. Tala kontrollerast mot opplysningane frå tidlegare år. Utgåande balanse frå førre året skal til dømes vere lik inngåande balanse for statistikkåret. Dessutan kontrollerast generell informasjon om føretaket for å fange opp endringar i namn, eigarform, mv.

Vi får som regel revisorerklæring vedlagt skjemaet slik at rekneskapstala stort sett er riktige m.o.t. *sum selskap* og totaltal. Med *sum selskap* meiner ein finansrekneskapen til den juridiske eininga. Finansrekneskapen sjekkast mot årsmeldinga til e-verket og korrigerast om nødvendig.

Skilnaden frå alminneleg næringsoppgåve er oppdelinga i verksemdsområde. Dette er ikkje påkrevd av likningsetaten. Hovudproblemet under revisjonen med oppdelinga i verksemdsområde er dei interne leveransane/transaksjonane (bl.a. interne leveransar av kraft mellom produksjon og omsetning og fordeling av felleskostnader).

Inntekter/kostnader for dei einskilde resultateiningane spesifiserast i notar og syner samanhengen mellom kroneverdi og selt/kjøpt kraftmengd (MWh). Det kontrollerast at samanhengen (pris pr. MWh) er logisk. Einsarta føringsmåte er viktig m.o.t. samanhengen med oppgåvene frå året før.

Andre vesentlege problemområde under - revisjonen er:

Kraftbalansen: I kraftbalansen inngår den fysiske kraftflyten e-verket hadde gjennom statistikkåret. Tilgang på elektrisk kraft (produksjon og kjøp) skal vere lik avgang av kraft (sal og eige forbruk medrekna tap). Eit problem er at det er avvik mellom avtalt kraftmengd i ein kontrakt og det som verkeleg er teke ut. Kraftbalansen for det einskilde verket er viktig for å få samsvar i kraftbalansen for heile Noreg.

Forbrukarinndeling: Denne viser kvar den elektriske krafta er nytta. Det er ofte manglande samanheng i det materialet som rapporterast. E-verka har ofte ikkje sjølve eksakt kjennskap til kva for forbrukargruppe mottakar høyrer heime i. Det er òg her eit problem at det er avvik mellom avtalt kraftmengd i ein kontrakt og det som verkeleg er teke ut.

Definisjonar og kjennemerke

Type e-verk

E-verka er delte inn etter aktivitet:

Industriverk: Kraftverk som er del av industriføretak. Desse leverer hovudsakleg kraft til produksjonseiningar i same føretaket. Industriverk er ikkje med i rekneskapstala i tabellane 33-38. I tabellane 31 og 32 (drifts-

rekneskap og økonomiske hovudtal) er industriverka tekne med.

Produksjonsverk: Kraftverk med eigen produksjon som ikkje leverer kraft direkte til sluttbrukarar.

Engrosverk: E-verk som hovudsakleg kjøper og sel kraft til andre e-verk. Desse kan ha noko eigenproduksjon og levere noko kraft til sluttbrukarar via regionalnett.

Distribusjonsverk: E-verk som kjøper kraft frå andre verk og leverer kraft direkte til sluttbrukarar via eige distribusjonsnett.

Integrerte verk: E-verk med eigen produksjon som leverer kraft direkte til sluttbrukarar via eige regionalnett eller distribusjonsnett. Integrerte verk vert delte inn i lågintegrerte verk og høgintegrerte verk. Lågintegrerte verk har mindre enn 20 prosent eigenproduksjon (av kraftsal til sluttbrukar) og høgintegrerte verk har meir enn 20 prosent eigenproduksjon.

Nettselskap: Omfattar reine nettselskap som ikkje omset, men berre distribuerer kraft.

Andre verk: Omfattar føretak som kjøper og sel kraft utan å eige nett.

Som før er det òg gitt ei todeling av e-verka etter kraftproduserande og ikkje-kraftproduserande verk.

Eigargruppe

E-verka er delte inn i ulike grupper etter om det er staten, kommunar eller private som eig dei. Dei kommunale e-verka er igjen delte inn i fylkeskommunale, felleskommunale og kommunale verk.

Statens verk. Denne gruppa omfattar, forutan sjølve statskraftverka, alle e-verk der staten eller ei bedrift som staten eig, har skote inn minst 50 prosent av aksje- eller partskapitalen.

Fylkeskommunale verk omfattar e-verk som ein fylkeskommune eig åleine.

Felleskommunale verk. E-verk som minst to kommunar eig er rekna som felleskommunale. Denne gruppa omfattar dessutan alle verk som staten, fylke, kommunar eller private i fellesskap eig dersom ikkje staten har minst 50 prosent eller dei private har ein eigardel på over 50 prosent. I det første tilfellet vert staten rekna som eigar av verket og i det andre tilfellet private.

Kommunale verk. Forutan e-verk som ein kommune eig åleine omfattar denne gruppa dei e-verka der ein kommune har minst 50 prosent av eigardelane og staten eller private har resten. Dersom andre kommunar eig resten, blir verket klassifisert som felleskommunalt.

Private verk. Alle e-verk der private eig over 50 prosent av kapitalen, er plasserte i denne gruppa. Her kjem òg dei e-verka som etter konsesjonsvilkåra har falle attende til staten, men som framleis vert drivne av private firma på leigevilkår.

I dei tilfella der fleire av gruppene som er nemnde ovanfor eig eit e-verk saman, har ein altså lagt til grunn ein såkalla 50-prosentregel, dvs. data for eit e-verk kjem inn i statistikken 100 prosent anten i den eine eller i den andre eigargruppa.

Verksemdsområde

E-verkets verksemd er delt inn i følgjande (resultat) område:

Kraftomsetning: Omfattar kjøp og sal av kraft.

Kraftproduksjon: Omfattar kraftproduksjon i egne anlegg og partar hos andre produsentar/deleigde anlegg. Kan òg omfatte engrossal av elektrisitet.

Sentralnett: Omfattar e-verkets utleige til sentralnett og drift av sentralnett i eigen regi.

Regionalnett: Omfattar drift av eige regionalnett.

Distribusjonsnett: Omfattar drift av eige distribusjonsnett, nett frå og med 22/11 kV høgspenningsnett og fram til kunde, men ikkje medrekna straummålar hos den einskilde abonnent.

Anna verksemd: Omfattar fjernvarme, arbeid for andre (entreprenørtenester), veglys, installasjon, kabel-tv, konkurranseutsett ENØK, utleige, sal av konsulenttenester eller anna næringsverksemd.

Fellesverksemd: Omfattar verksemd ikkje direkte knytt til dei andre aktivitetane. Felleskostnader skal i rekneskapa fordelast ut på dei andre resultatområda.

Forbrukarinndeling

Definisjon av treforedling og kraftintensiv industri - (næringskode i parentes). Forbruksinndelinga er i samsvar med Standard for næringsgruppering (SN94).

Treforedling (21.1 og delar av 20.20)

- Omfattar tresliperi, cellulosefabrikkar, papir og pappfabrikkar og trefiberplatefabrikkar. Papirvare- og pappvarefabrikkar, trevarefabrikkar og sponplatefabrikkar er grupperte under Annan industri.

Kraftintensiv industri

- Kjemiske råvarer (24.1) omfattar karbid og cyanamidfabrikkar, produsentar av andre kjemiske grunnstoff, kunstgjødsel-fabrikkar og basisplast og kunstfiberfabrikkar. Produksjon av silisium.
- Jern og stål (27.1) omfattar jern- og stålverk, medrekna alle prosessar frå reduksjon i smelteomn

til valsing og trekking av halvfabrikata. Stålstøyperi er gruppert under Annan industri.

- Ferrolegeringar (27.3) omfattar produksjon av ferrosilisium, ferromangan, ferrokrom og andre ferrolegeringar.
- Primæraluminium (27.421) omfattar produksjon av ubearbeidd aluminium, ulegert og legert.
- Andre metall (27.43-45) omfattar produksjon av andre ikkje-jernhaldige metall og metallegeringar av malm og metallskrap. Støyperi og valseverk vert grupperte under Annan industri.

Produksjonsanlegg, overførings- og fordelingsystem

Kraftmaskinar omfattar vassturbinar, dampsturbinar (eventuelt mottrykksturbinar), stempelmaskinar, bensin-, diesel-, råolje- og gassmotorar. Effektoppgåvene refererer seg til nominell påstempla yting på maskinar installerte pr. 31. desember i oppgaveåret.

Generatorar. Effektoppgåvene for generatorane refererer seg på same måten til påstempla yting ved utgangen av året.

Aggregat omfattar kraftmaskin (turbin) og generator. Eit aggregat kan vere sett saman av ein eller fleire turbinar og/eller generatorar.

Maksimal stasjonsyting gir uttrykk for summen av det maksimale dei einskilde stasjonane kan yte over ein time. Maksimal stasjonsyting kan vere avgrensa av turbinar, generatorar eller vassvegar. Vidare er det lagt til grunn kva aggregata i stasjonen samstundes kan yte.

Kraftstasjonar er delte i ordinære vasskrafts-, pumpekraft-, varmekrafts- og vindkraftstasjonar.

Overførings- og fordelingsanlegg

- Med overføringsanlegg (sentralnett) meiner ein alle leidningar og kablar som fører krafta frå kraftstasjon fram til uttaksstasjon i overføringsnettet, dersom spenninga er minst 132 kV. Transformator og koplingsstasjonar i direkte tilknytning til overføringslinene høyrer også med. Statnett sine liner til utlandet blir òg grupperte som overføringsanlegg.
- Fordelingsanlegg (regional- og distribusjonsnett) er alle faste anlegg og liner som tener til transformering og fordeling av krafta frå overføringsanlegget til forbrukarane sine installasjonar. Liner som blir nytta både til overføring og fordeling, blir rekna som fordelingsliner. Til detaljfordelingsanlegg (distribusjonsnett) høyrer komponentar for spenningar opp til og med 22 kV.

Fordelingstransformatorar nedtransformerer til forbruksspenning. Det er berre transformatorar som e-verka eig som er med; industribedriftene sine egne transformatorar er berre med når desse har egne kraft-

stasjonar. Fordelingstransformatorar i kraftstasjonar er òg med i tala.

Tilgang og bruk av elektrisk kraft

Bruttoproduksjon av elektrisk kraft refererer seg til den produksjonen som vert målt på generatorklemmene.

Eige forbruk i kraftstasjonane omfattar det ordinære forbruket i stasjonane (t.d. skinnetap, lys mv.) og tap ved opptransformering i kraftstasjonstransformatorane.

Pumpekraftforbruk er forbruk av elektrisk kraft i pumpekraftstasjonar til pumping av driftsvatn opp til eit høgare nivå.

Tap blir for det enkelte e-verk differansen mellom tilgang av kraft (nettoproduksjon/kjøp) og leveranse.

Eksport og import. All elektrisk kraft som passerer den norske riksgrensa, vert rekna som eksport eller import.

Statistiske omgrep

Prosentiler rangerer kraftprisane for mengder av kraft levert til hushald (tabell 22). Til dømes viser 25 prosentilen den kraftprisen som er slik at 25 prosent av kraftmengda er levert til lågare pris og 75 prosent til høgare. 50 prosentilen viser ein pris midt i volumet og 100 prosent viser maksimumsprisen som er innrapportert. Desse prisane er ikkje det aritmetiske gjennomsnittet av heile utvalet eller delar av det, men ein punktpris ved ein prosentdel av det rangerte volumet.

Økonomiske hovudtal

Bruttoproduksjonsverdi. Definisjonen er endra frå og med 1994.

Bruttoproduksjonsverdi etter **gamal definisjon** er lik summen av: (1) Sal av elektrisk kraft til sluttbrukarar medrekna leveransar til bedrifter i eige føretak. Tala er medrekna elektrisitetsavgift. (2) Engrossal av elektrisk kraft (til andre e-verk og eksport). Leveransar frå sameigde verk til eigarverka er tekne med til avrekna sjølvkostverdi. (3) Sal av overføringstenester og andre leigeinntekter. (4) Sal av fjernvarme. (5) Verdi av eige investeringsarbeid, utført av dei tilsette i e-verket. (6) Andre driftsinntekter.

I bruttoproduksjonsverdi etter **ny definisjon** er sal av elektrisk kraft og overføringstenester til andre e-verk trekte ut og omfattar: (1) Sal av elektrisk kraft til sluttbrukarar medrekna leveransar til bedrifter i eige føretak. Tala er medrekna elektrisitetsavgift. (3) Sal av overføringstenester og andre leigeinntekter. (4) Sal av fjernvarme. (5) Verdi av eige investeringsarbeid, utført av dei tilsette i e-verket. (6) Andre driftsinntekter.

Vareinnsats. Definisjonen er endra frå og med 1994.

Vareinnsats etter **gamal definisjon** omfattar: (1) Kjøp av elektrisk kraft frå andre verk. (2) Import av elektrisk kraft. (3) Kjøp av overføringstenester. (4) Anna varekjøp. (5) Andre driftskostnader som leigekostnader, reparasjonar utførte av andre, driftsmateriell, porto, telefon mv. Avskrivningar, forsikringspremiar på varige driftsmiddel, finansielle kostnader, skattar o.l. er ikkje tekne med.

I vareinnsats etter **ny definisjon** er kjøp av elektrisk kraft og overføringstenester frå andre e-verk trekte ut og omfattar: (4) Anna varekjøp. (5) Andre driftskostnader som leigekostnader, reparasjonar utførte av andre, driftsmateriell, porto, telefon mv. Avskrivningar, forsikringspremiar på varige driftsmiddel, finansielle kostnader, skattar o.l. er ikkje tekne med.

Tilvergingsverdi til marknadspris er lik bruttoproduksjonsverdi med frådrag for vareinnsats. Tilvergingsverdi til faktorpris er etter frådrag av avgifter, men tillagt tilskot. Tilvergingsverdien er gitt utan meirverdiavgift.

Tilvergingsverdien er ikkje påverka av endring i definisjon av bruttoproduksjonsverdi og vareinnsats.

Bruttoinvestering er rekna som (1) innkjøp av varige driftsmiddel, nye eller brukte, som har ei brukstid på eitt år eller meir, minus (2) sal av varige driftsmiddel. Investeringsarbeid som vert utført av dei tilsette i bedrifta, er medrekna i (1).

- Maskinar, transportmiddel o.l. vert rekna som innkjøpte i det året utstyret er motteke, utan omsyn til om det har vore i bruk eller ikkje i året. Som nyskaffing av bygningar, anlegg, tomter o.l. er oppgitt bygningar mv. innkjøpte i året og bygge- og anleggsarbeid utført i året for bedrifta si rekning utan omsyn til når betalinga skjer.
- Verdien av nyskaffingane gjeld dei faktiske utgiftene, medrekna investeringsavgift, som er påløpt i året utan omsyn til når betalinga skjer. Byggjelånsrenter er ikkje medrekna frå og med 1983.
- Ved sal av driftsmiddel er oppgitt salsverdien av driftsmiddel selde i året.
- Fallrettar omfattar berre kjøp, ikkje leige av fallrettar. Del av driftsutgifter i fellesreguleringar og årlege vederlag er heller ikkje tekne med.

Lønnskostnader omfattar kontraktsmessig løn, andre ytingar til beste for lønstakarane og arbeidsgivaravgift mv.

- Kontraktsmessig løn omfattar løn til alle tilsette før frådrag av skattar, trygdepremiar, pensjonspremiar o.l., som dei tilsette skal betale. I tillegg til kontantløn for normal arbeidstid er det teke med godtgjersle for overtid, provisjon til tilsette seljarar og reisande, tantieme, gratiale, feriegodtgjersle,

verdi av avtalte naturalytingar og fri trygdekasse, løn under militærtjeneste, sjukdom og anna fråvere.

- Andre ytingar omfattar m.a. løpande pensjons-utbetalingar til tidlegare tilsette, innbetalingar til premiefond og pensjonsreguleringsfond, tilskot til pensjonsfond, arbeidsgivars del av premiar til sjuke- og ulykkesforsikring etablert ved tariff eller arbeidsavtale, stønad ved bedriftsulykker og utgifter til fritidsverksemd for dei tilsette.

Avgifter omfattar:

Avgift på elektrisk kraft: Hovudregelen er at det skal betalast ei avgift på elektrisk kraft som vert levert eller innført til bruk her i landet. Avgift skal òg krevjast inn ved uttak av elektrisk kraft til eige bruk. I 1997 var avgifta 5,62 øre/kWh. Avgift krevst ikkje inn for industri, bergverk og veksthus. Avgift krevst heller ikkje inn for Finnmark og nokre kommunar i Nord-Troms (Karlsøy, Kvænangen, Kåfjord, Lyngen, Nordreisa, Skjervøy og Storfjord).

Elektrisitetsavgifta har endra seg slik sidan 1974:

	Øre/ kWh		Øre/ kWh
Før	0,4	Frå	3,85 ²
Frå	1,0	"	4,0 ¹
"	2,0	"	4,15 ¹
"	2,2	"	4,6 ¹
"	2,5 ¹	"	5,1 ³
"	2,7	"	5,2 ³
"	2,9	"	5,3
"	3,1	"	5,62 ³
"	3,4 ¹	"	5,75 ³
"	3,6 ¹	"	5,94 ³
"	3,7 ²	"	8,56 ³

¹ Nokre industrigrupper hadde nedsett avgift.

² Finnmark og nokre kommunar i Nord-Troms hadde nedsett avgift i 1989 og 1990 og var fritakne for avgift frå og med 1991.

³ Avgiftsfritak for industri, bergverk og veksthus.

Produksjonsavgift: Frå 1. januar 1993 skal det krevjast inn produksjonsavgift av elektrisk kraft produsert i vasskraftverk. Avgiftsgrunnlaget er 1/15 del av samla produksjonen i det einkilde kraftverket i 15 år. I 1997 er det innført eit nytt skatteregime i tillegg til produksjonsavgifta. Frå og med 1998 er produksjonsavgifta fjerna.

Produksjonsavgifta har endra seg slik sidan 1993:

Dato	Avgiftssats øre/kWh	Avgiftsgrunnlag 1/15 av prod. for åra
Frå	1,2	1976 til 1990
"	1,22	1977 til 1991
"	1,5	1977 til 1991
"	1,52	1978 til 1992
"	1,55	1979 til 1993
"	1,39	1980 til 1994

Årlege konsesjonsavgifter: Konsesjonsavgift er ein lov-bestemt rett for å sikre utbyggingskommunane kompensasjon for skader og ulemper ved kraftutbygging, samtidig som den sikrar at ein del av grunnrenta frå kraftutbygginga kjem kraftkommunane til gode. Det er likevel ikkje fastlagde føresegn for avgiftsfordelingane. Avgiftene er rekna ut for det enkelte kraftverk og er i stor utstrekning gjort etter skjønn.

Andre offentlege avgifter: Andre offentlege avgifter så som kommunalbankavgift og avgift til Elektrisitetstilsynet. Meirverdiavgift og investeringsavgift skal ikkje vere med.

Nokre hovudresultat

For alle næringar, medrekna offentlig forvaltning, var forbruket av elektrisk kraft på 75,4 Terawatt-timar (TWh) i 1998. For hushald, hytter og fritidshus var el-forbruket på 35 TWh. El-forbruket auka høvesvis 6 og 3 prosent for desse forbrukarane frå 1997 til 1998.

Treforedling trekte opp gjennomsnittet for næringslivet, med ein auke på 9,6 prosent frå 1997 til 1998. Også i 1997 voks el-forbruket mest for næringsverksemda. Då var auken på 3,2 prosent, mens hushald, hytter og fritidshus hadde ein nedgang på 4,1 prosent i høve til året før. I 1998 var det samla nettoforbruket av elektrisk kraft i Noreg på 110 448 Gigawatt-timar (GWh). El-forbruket i hushald, hytter og fritidshus utgjorde 31,7 prosent av dette. Kraftintensiv industri og treforedling stod for 35,3 prosent, mens næringslivet elles stod for 33 prosent. Rogaland var det fylket som hadde størst samla el-forbruk i 1998, då med 11 238 GWh.

Lågare straumprisar

Mens nettleiga viste ein liten auke frå 1997 til 1998, var det ein monaleg reduksjon i kraftprisane i den same tidbolken. Prisane til kraftintensiv industri gjekk ned med heile 22,6 prosent frå 1997 til 1998, når ein ikkje tek avgiftene med. Nedgangen for hushalda var på 19,5 prosent, frårekna avgifter. Med unntak av treforedling, som hadde ein relativt uendra kraftpris frå 1997 til 1998, var det ein nedgang også for resten av næringslivet. Forbruksavgifta på elektrisk kraft, som industri og bergverk slepp å betale, auka frå 5,62 øre pr. kWh i 1997 til 5,75 øre pr. kWh i 1998.

Kraftprisen til hushalda var i 1998 jamt over på 16,9 øre pr. kWh, mens nettleiga låg på 18,7 øre pr. kWh. For desse tala er ikkje avgiftene tekne med. For hytter og fritidshus var kraftprisen på 18,6 øre pr. kWh. Nettleiga auka for denne gruppa med 6,3 prosent, til 40,7 øre pr. kWh.

I 1998 var det også ein viss nedgang i kraftprisane på engrosmarknaden. Gjennomsnittsprisen for bilaterale kontraktar var på 13,5 øre pr. kWh, når avgiftene ikkje er rekna med. Dette var ein nedgang på 20,8 prosent frå året før. Elspotprisane gjekk ned med om lag 15 prosent, til 12,1 øre pr. kWh i 1998.

Færre sysselsette

Mens talet på e-verk auka frå 342 i 1997 til 349 i 1998, gjekk talet på sysselsette ned frå 18 394 til 17 529 i same perioden. Også i 1997 var det ein nedgang i talet på sysselsette, med nesten 1 000 personar frå året før. Noko av denne nedgangen kjem av at personar i verksemdar som kraftforsyninga framleis nyttar seg av, no er omgrupperte til andre næringar. Talet på kraftproduserande e-verk er redusert på 1990-talet. I 1990 var det 284 slike e-verk, mens det berre var 189 av dei i 1998.

Investeringane auka mest i kraftproduksjonen

Bruttoinvesteringane for kraftbransjen var på i alt 4 639 millionar kroner i 1998. Det er 425 millionar kroner, eller 10,8 prosent, meir enn året før. Auken var størst i kraftproduserande anlegg. Bruttoinvesteringar på 1 170 millionar kroner i 1998 utgjer ein auke på heile 28 prosent frå 1997.

Av i alt 320 tusen km med kraftlinjer her i landet er 292 tusen km distribusjonsnett, det vil seie nett som har ei spenning på opptil 24 kilovolt. Det er også her at investeringane er størst. I 1998 var bruttoinvesteringane i distribusjonsnettet på 1 608 millionar kroner. Bruttoinvesteringane i regionalnettet var på 445 millionar kroner, mens dei låg på 263 millionar kroner for sentralnettet.

Uendra driftsresultat

Kraftbransjen hadde i 1998 eit driftsresultat på 10,7 milliardar kroner. Det er 2,3 prosent meir enn året før. Integrerte verk, engrosverk og distribusjonsverk hadde ein nedgang i driftsresultatet i 1998, mens produksjonsverk, nettselskap og andre verk betra resultatene sine.

Mens driftsresultatet for kraftbransjen samla har endra seg lite dei fire siste åra, svingar driftsinntektene og -utgiftene nokså mykje. Driftsinntektene og -utgiftene nådde ein topp i 1996. Kaldt vår det året førte til at etterspurnaden etter straum steig, mens lite nedbør avgrensa kraftproduksjonen i Noreg. Dermed steig kraftprisane, og importen var uvanleg høg. Større inntekter frå energisal som eit resultat av høgare prisar, vart etne opp av høgare kostnader ved energikjøp. Driftsresultatet vart derfor ståande nesten uendra frå året før. I 1997 var produksjonen og importen meir normale på grunn av meir nedbør og mildare vår. Dermed fall også prisane på spotmarknaden mykje meir. Dette var med på å dra driftsinntektene og -

utgiftene ned med 7-8 prosent, mens driftsresultatet endra seg lite.

I 1998 auka kraftproduksjonen som eit resultat av at vi fekk rikeleg med nedbør for andre året på rad. Samtidig gjorde mildvêret sitt til å avgrense etterspurnaden etter straum, om vi jamfører dette med eit år med vanleg middeltemperatur. Spotprisen fall då endå litt til. Straumprisen til sluttbrukarane, ein pris som hadde halde seg høg i 1997, fall nokså mykje i 1998. Det førte til at inntektene frå energisal minka frå 44 253 millionar kroner til 39 965 millionar. Mens inntektene frå energisal vart reduserte med 4 288 millionar kroner i 1998, fall e-verka sine kostnader ved energikjøp med 2 806 millionar kroner. Reduserte kostnader ved kjøp av overføringstenester og reduksjon i andre driftskostnader førte til at driftsresultatet auka med 242 millionar kroner i 1998 i høve til året før.

Større utbyte

Netto finanskostnader på 3 503 millionar kroner og netto ekstraordinære inntekter på 2 618 millionar kroner gav eit resultat før skattekostnader på 9 155 millionar kroner for heile kraftsektoren i 1998. Skattekostnadene auka frå 1 545 millionar kroner i 1997 til 2 093 millionar kroner i 1998. Årsoverskotet vart då på 7 063 millionar kroner. Det er litt lågare enn i 1997. Likevel auka utbytet frå 2 114 millionar kroner i 1997 til 2 954 millionar i 1998, noko som er ein auke på 37 prosent. For engrosverk vart 521 millionar kroner av eit årsoverskot på 599 millionar avsette til utbyte. Høgintegrerte verk hadde den lågaste delen som var avsett til utbyte, med 346 millionar kroner av eit årsoverskot på 1 118 millionar kroner. Eigenkapitaldelen for heile kraftsektoren vart redusert frå 49,6 prosent i 1997 til 48,6 prosent i 1998.

Ulik kapitalavkastning

Den samla rentabiliteten, som er eit mål på kapitalvinninga, minka frå 5,9 prosent i 1997 til 5,8 prosent i 1998. Nettselskapa hadde den høgaste rentabiliteten med 7,7 prosent. Distribusjonsverka var lågast, med 4,7 prosent, mens den samla rentabiliteten for produksjonsverk var på 5 prosent. Høg totalrentabilitet får ein ved å ha ein låg omløpsfart på kapitalen og ein høg resultatgrad. Produksjonsverka som har store verdiar i kraftstasjonane, har den klårt lågaste omløpsfarten på kapitalen. Men dei har også den høgaste resultatgraden.

Meir informasjon

Spesialtabellar. Ytterlegare informasjon og framstilling frå primærdata kan, **mot betaling**, fås ved å kontakte gruppe for energistatistikk. Sjå vedlegg B for kva for data og detaljeringsgrad som kan gis. Tabellar kan leverast på papir eller elektronisk på e-post eller diskett.

Kontaktpersonar i Statistisk sentralbyrå. Der-
som du ynskjer å bestille tabellar eller treng meir informasjon, ta kontakt med:
e-post: Pal.Marius.Bergh@ssb.no, tlf. 22 00 44 20, eller
Randi.Gjersvoll@ssb.no, tlf. 22 86 47 69.

Coverage

The Electricity Statistics comprise:

- All utilities and traders engaged in retail and wholesale of electricity
- Production plants having rated output of minimum 100 kW
- Production plants operated by other industrial concerns to supply own factories having rated output of minimum 500 kW
- Grid operators

Not included are power stations which although partly owned by Norwegian interests are located outside Norwegian territory. Electricity production on the Norwegian Continental Shelf is also excluded from the statistics.

The data are acquired under the Act of 16 June 1989 no. 54 relating to Official Statistics and Statistics Norway, Royal Decree of 16 June 1989, and regulations promulgated by the Ministry of Finance.

Further information and presentation of primary data are available by contacting Statistics Norway.

Brief history

Statistics Norway has since 1937 solicited annual returns from electrical utilities on installed capacities, production, electricity sales, employment, payroll costs and so forth, and since 1946 also on annual investments.

Since 1973 the figures have been augmented with these items: maximum station output, transmission and distribution grids by type and voltage, distribution transformers, pump power stations and a breakdown of thermal power stations by type. The consumption of electric power and level of investments have also been split by county.

From 1993 the statistics have been significantly remodeled. Complete accounting returns and extensive additional specifications are obtained from all electricity utilities jointly by Statistics Norway and the Norwegian Water Resource and Energy Administration (NVE).

Definitions and classification

The enterprise is the statistical unit. Prior to 1993 the establishment was the unit, defined as all energy activities located in one distribution area. This change concerns only utilities with activities in several distribution

areas and it only effects the total count of electricity utilities.

Types of utilities

All enterprises are split into several categories of utility according to sphere of operation:

Industrial generators: Power plants comprising part of an industrial concern. Generally they supply power to production factories within the concern. Industrial plants are not included in the published accounting figures (tables 33-38).

Production plants: Generation plants with own production which do not supply power directly to the consumer.

Wholesale utilities: Utilities that essentially purchase power for resale to other utilities. They may produce some power or supply some power to end users, but mainly in regional grids.

Retail utilities: Utilities who mainly purchase power from other utilities for delivery to end users along their own distribution grid.

Integrated utilities: Utilities that are vertically integrated, which means utilities that have own production and that supply power directly to the end user via their own distribution grid. Integrated utilities are further split into low-integrated and high-integrated subcategories. Low-integrated utilities have less than 20 per cent own production (of power sales to end user) whilst their high-integrated counterparts have more than 20 per cent.

Grid companies: Include utilities only engaged in grid services.

Other utilities: Include traders who buy and sell power without ownership in production capacity or grid systems.

There is also a two-way breakdown into utilities that produce and those that do not produce electric power.

Ownership group

Utilities are divided into different categories depending on who owns them: the state, municipal authorities, or private interests. The municipal utilities are subdivided in turn into county, inter-municipal and municipal works. In cases where several of the above categories of owner own a utility jointly, the so-called 50 per cent rule comes into play. Under this rule, data for a utility are assigned 100 per cent to just one of the categories.

State utilities: Apart from utilities whose sole owner is the state this category also includes all utilities where

the state or a state-owned company has invested minimum 50 per cent of the stock or partner capital.

County utilities: Electrical utilities where the county council owns at least 50 per cent.

Inter-municipal utilities: Owned by minimum two municipal authorities. The category also covers utilities that are jointly owned by the state, county, municipal, or private interests unless the state or the private interests own more than 50 per cent of the equity. In the first case the state is reckoned the owner, in the latter the utility is rated as private.

Municipal utilities: Apart from utilities solely owned by a municipality this category also covers utilities where one municipality owns minimum 50 per cent of the equity and the state or private interests hold the rest. If other municipalities own the rest then the classification is inter-municipal.

Private utilities: All power plants where private interests own more than 50 per cent of the capital are classified here. Here we also find power plants whose concession has been returned to the state but which are still run by a private company on hire terms.

Activity breakdown

The activities of the electricity utilities are internally unbundled into the following profit areas:

Power sale: Comprises purchase and sale of power.

Power production: Comprises power production in own plants and partially owned plants. Can also embrace wholesale sales of generated power.

Central grid: Comprises utility's rent incomes from hiring out their high-voltage transmission grids and the operation of this grid as a whole.

Regional grid: Comprises operation of high-voltage distribution grids.

Retail grid: Comprises operation of low-voltage distribution grids, voltage below 22/11 kV to consumer, excluding consumer's electricity meter.

Other activities: Comprise district heating, third party contract work, highway lighting, installation, cable television, competitive energy efficiency, hire, sale of consulting services, and other business activities not directly connected to any profit area described here.

Joint services: Comprise activities not directly connected with electricity supply activities. In the accounts joint services (overheads) are distributed according to profit area.

Consumer categories

Consumer categories comply with the new Norwegian business standard (SN94), NOS Standard Industrial Classification, based on the EU standard NACE Rev. 1, based in turn on UN standard ISIC Rev. 3.

The following are definitions of pulp, paper and paper products and power intensive industries (industry code in brackets, SN94):

Manufacture of wood pulp, paper and paperboard (21.1 and parts of 20.20)

- Planing mills, cellulose factories, paper and card board factories and fiberboard factories. But manufacture of articles of paper and paperboard like paper goods and cardboard, and wooden goods and chipboard are classified as Other industry.

Energy-intensive industries

- Industrial chemicals (24.1) or basic chemicals - include industrial gases, dyes and pigments, inorganic and organic basic chemicals, fertilizers and nitrogen compounds, plastics and synthetic rubber in primary forms.
- Iron and steel (27.1) include manufacture of basic iron and steel, including all process from reduction in the steel furnace to rolling and drawing of semi-manufactures. Steel foundries are grouped under Other industry.
- Ferro-alloys (27.3) embrace production of ferro-silicates and silicates, ferro-manganese, ferro-chromium and other ferro-alloys.
- Primary aluminum (27.42) embraces production of unwrought aluminum, unalloyed and alloyed.
- Other metals (27.43-45) include production of other non-ferrous metals and metal alloys from ore and scrap. Foundries and rolling mills are grouped under Other industry.

Production assets, transmission and distribution systems

Prime movers include water turbines, steam turbines (including backpressure), reciprocating engines, petrol engines, diesel motors, crude oil motors and gas engines. The power rating is the nominal listed output of machinery installed as of 31 December in the reporting year.

Generators are also quoted with their listed output at the end of the year.

Maximum station output is a measure of the maximum output from a plant during one hour. The maximum station output may be constrained by turbines, generators or water supply. Also considered is the power each generator set can supply simultaneously.

Power stations are split into hydroelectric power, pump, thermalpower, and windpower stations.

Transmission and distribution system

- The high-voltage transmission grid (central grid) means all power lines and cables of minimum 132 kV taking the power from a power station to an exit step-down voltage transformer. Transformers and switch plants directly connected with the transmission lines are included. "Statnett's" lines to the Continent are also classified here.
- The distribution system (regional and retail grids) is all fixed installations and lines used for transforming and distributing the power to the consumer's installations. Regional grid operations can also be referred to as high-voltage distribution and retail grid operation as low-voltage distribution. Lines that are utilized for high- and low-voltage distribution are reckoned as distribution lines. Components rated for maximum 22 kV are counted as belonging to retail grids.

Distribution transformers change electricity to consumer voltage. Only transformers owned by a utility are counted, and private industry transformers are only included when they have their own power stations. Transformers inside power stations are also included.

Supply and use of electric power

Gross production of electric power refers to the production that is measured across the generator busbar.

Consumption in power stations is the ordinary consumption and wastage due to busbars, lights, etc. plus losses at the step-up transformer.

Pump consumption is power used to run pump stations that elevate water from a lower to a higher level.

Losses in a utility are the difference between supply of power (net production and/or purchase) and deliveries.

Imports and exports. All electric power crossing the Norwegian border is considered imports or exports.

Economic key figures

From 1994 the definition of *gross value of production* has been changed.

Gross value of production includes according to the **old definition**: 1) Sale of electric power to end user, inclusive power supplied to internal factories, inclusive electricity tax; 2) Wholesale of electricity; 3) Sale of transmission services and other rental income; 4) Sale of district heating; 5) Value of own investment projects created by own personnel; 6) Other operating income.

According to the **new definition** *gross value of production* no longer includes sales of electricity and grid services to other utilities, but still includes 1) Sale of electric power to end user, inclusive power

supplied to internal factories, inclusive electricity tax; 3) Sale of transmission services and other rental income; 4) Sale of district heating; 5) Value of own investment projects created by own personnel; 6) Other operating income.

From 1994 the definition of *intermediate consumption* has been changed.

Intermediate consumption includes according to the **old definition**: 1) Purchase of electric energy; 2) Imports of electric energy; 3) Purchase of transmission services; 4) Other goods purchased; 5) Other operating costs such as rental charges, contract repairs, operating assets, postage and telephones etc. Note that depreciation, insurance cover on fixed assets, financial expenses and taxes etc. are not counted.

According to the **new definition** *intermediate consumption* no longer includes purchase of electricity and grid services from other utilities, but still embraces: 4) Other goods purchased; 5) Other operating costs such as rental charges, contract repairs, operating assets, postage and telephones etc. Note that depreciation, insurance cover on fixed assets, financial expenses and taxes etc. are not counted.

Value added as a market price is the gross production value less cost of goods sold. As a factor price it is after taxes and includes subsidies. Production values are quoted exclusive VAT.

Gross fixed capital formation includes: 1) Investments in fixed assets, new or second-hand, with a useful life of one year or more, less disposals of the same. Assets created by the efforts of utility personnel count as investments.

- Machinery, vehicles etc. are considered to be bought in the year the equipment is received regardless of whether it was used that year. Investment in buildings, plant and land etc. includes such assets purchased during the year plus building and construction work done during the year for the utility's account regardless of when payment is rendered.
- The value of new purchases covers the actual expenses, inclusive investment tax, accruing during the year regardless of when payment is rendered. Interest on building loans is excluded from 1983 on.
- Disposals of fixed assets are quoted at the sales price for the year.

Compensation for employees includes regular wages, other benefits falling to employees, plus employer's taxes etc.

- The regular wages are the contractual outgoings before taxes, national insurance contributions, pension premiums, etc. payable by the wage-earner.

It includes cash wages for normal working hours plus overtime bonus, commissions to travelling salespersons and similar employees, other benefits and bonuses, holiday pay, value of payment in kind and free national insurance membership, and pay during military service, sickness and other absence.

- Other benefits are such things as pensions disbursed to former employees, deposits into a premium fund or pension adjustment fund, donations to a pension fund, employer's share of sickness premiums and accident payouts under a collective agreement or employment contract, benefits in case of factory accident and expenses relating to employee activities outside working hours.

Taxes include:

Tax on use of electric power: The general rule is that tax is payable on electric power supplied for use or imported for use in this country. Tax is also payable on electricity tapped for internal use. In 1997 the tax rate was 5.62 øre/kWh (NOK 1 is 100 øre). Taxes are not payable by industry, mining or hothouse operators. Nor are taxes payable in the far north, in Finnmark county and certain areas of Nord-Troms (Karlsøy, Kvænangen, Kåfjord, Lyngen, Nordreisa, Skjervøy, Støfjord).

The progression in the electricity tax since 1974 has been as follows:

		Øre/ kWh			Øre/ kWh
Before	01.05.1974	0.4	From	01.01.1990	3.85 ²
From	01.05.1976	1.0	"	01.01.1991	4.0 ¹
"	01.07.1978	2.0	"	01.01.1992	4.15 ¹
"	01.01.1981	2.2	"	01.01.1993	4.6 ¹
"	01.01.1983	2.5 ¹	"	01.01.1994	5.1 ³
"	01.01.1984	2.7	"	01.01.1995	5.2 ²
"	01.01.1985	2.9	"	01.01.1996	5.3 ³
"	01.01.1986	3.1	"	01.01.1997	5.62 ³
"	01.01.1987	3.4 ¹	"	01.01.1998	5.75 ³
"	01.01.1988	3.6 ¹	"	01.01.1999	5.94 ³
"	01.01.1989	3.7 ²	"	01.01.2000	8.56 ³

¹ Some industries had reduced tax.

² Finnmark and certain Nord-Troms areas had reduced tax in 1989 and 1990 and were exempted since 1991.

³ Tax exemption for industry, mining, hothouse operation.

Royalty: Since 1 January 1993 royalty has been payable on electricity generated in hydroelectric power plants. The tax base is 1/15 of aggregate production in a given plant in a 15-year period. Since 1 January 1998 the state have decided to collect a resource tax on hydroelectric power. The tax will be set individually for each power generator.

The royalty progression over the years can be presented as follows:

Date	Tax rate øre/kWh	Tax base (1/15 of prod. for 15-year period)
From 01.01.1993	1.2	1976 to 1990
" 01.01.1994-30.06.1994	1.22	1977 to 1991
" 01.07.1994-31.12.1994	1.5	1977 to 1991
" 01.01.1995	1.52	1978 to 1992
" 01.01.1996	1.55	1979 to 1993
" 01.01.1997	1.39	1980 to 1994
" 01.01.1998	new tax regime	

Concession fees: The fee is intended to compensate affected municipalities for inconvenience and damages caused through construction of power stations and regulation of waterways.

Other public charges: These include such things as Norwegian Municipal Bank charges and affiliation with the Electricity Inspectorate. Neither VAT nor - investment tax are reported here.

Some main results

The consumption of electric energy for all consumers exclusive households, cottages and holiday houses were 75,4 Terawatt-hours (TWh) in 1998. For households, cottages and holiday houses the consumption of electric energy was 35 TWh. The consumption increased by 6.4 and 3 per cent for these consumers from 1997 to 1998.

Paper and paper products contributed to an increase of 9.6 per cent from 1997 to 1998. In 1997 also the increase in consumption of electric energy was highest for all other consumers than households, cottages and holiday houses. The increase was 3.2 per cent for these consumer groups, while households, cottages and holiday houses had a 4.1 per cent reduction compared with the year before.

In 1998 the total net consumption of electric energy in Norway was 110 448 Gigawatt-hours (GWh). The consumption in households, cottages and holiday houses constituted 31.7 per cent of this. Energy intensive manufacturing, paper and paper products constituted 35.3 per cent, while other industry and services came to 33 per cent. Rogaland was the county with the highest total consumption of electric energy in 1998, with 11 238 GWh.

The production of electric energy was 116 787 GWh in 1998. About 99.5 per cent of this is hydro electric power. In 1997 the production of electric energy was 111 420 GWh.

Lower prices of electric energy

While the grid rent increased somewhat from 1997 to 1998 there was a considerable reduction in the prices of electric energy in the same period. The prices of electric energy to the energy intensive manufacturing decreased by as much as 22.6 per cent from 1997 to 1998, exclusive taxes. The decrease for households was 19.5 per cent, exclusive taxes. With the exception for paper and paper products there was a decrease for other industries and services as well. The tax on consumption of electric energy, which manufacturing and mining are excluded from, increased from 5.62 øre/kWh in 1997 to 5.75 øre/kWh in 1998.

The price of electric energy for households was in 1998 on average 16.9 øre/kWh, while the grid rent was 18.7 øre/kWh. This is exclusive taxes. For cottages and holiday houses the price was 18.6 øre/kWh. The grid rent increased for this group by 6.3 per cent to 40.7 øre/kWh.

It was also a decrease in the prices of electric energy in the wholesale market in 1998. The average price of bilateral contracts was 13.5 øre/kWh, exclusive taxes. This was a 20.8 per cent decrease from the previous year. The spot prices of electric energy decreased by about 15 per cent to 12.1 øre/kWh in 1998.

Fewer employed

While the number electricity plants increased from 342 in 1997 to 349 in 1998, the number of employed decreased from 18 394 to 17 529 in the same period. In 1997 there was also a decrease in the number of employed, by almost 1 000 persons from the year before. Some of the decrease was caused by persons in activities the power supply still are using, but that are re-grouped to other industries. The number of electricity producing plants was reduced in the nineties. In 1990 there was 248 electricity producing plants, while the number was 189 in 1998.

The investments increased most in the power production

The gross investments for the power supply were 4 638 million kroner in 1998. That is 425 millioner kroner, or 10.8 per cent, more than the year before. The highest increase was in power stations. The gross investments was 1 170 million kroner in 1998. That is 28 per cent more than in 1997.

There are 320 thousand kilometres grid lines in Norway, of which retail grids make up 292 thousand kilometres. Retail grids are grid lines with no more than 24 Kilo Volt. The investments are also highest in the grid lines. In 1998 the gross investments were 1 608 million kroner in this area. The gross investments in the regional grids were 445 million kroner while in the central grid the investments were 263 million kroner.

Unchanged operating profit

The operating profit for the power supply in 1998, autoproducers excluded, was 10.7 billion kroner. This is 2.3 per cent more than the year before. Integrated plants, wholesale plants and distribution plants had a decrease in the operating profit in 1998, while production plants, grid companies and other plants increased the operating profit.

While the operating profit for the power supply has been stable the last four years, the operating income and expenses have been far less stable. The operating income and expenses reached a top in 1996. Cold weather that year contributed to a high demand for electricity, while little rain limited the possibility for electricity production in Norway. The price of electric energy went up and imports were much higher than usual. Higher incomes from sales of electricity as a result of higher electricity prices were used up by higher expenses in the purchase of electricity. The operating profit remained almost unchanged from the year before. In 1997 the production and imports of electricity were more normal with more precipitation and higher temperatures, and the spotprices declined considerably. This contributed to a decline in the operating incomes and expenses by 7-8 per cent, while the operating profit didn't change much.

In 1998 the electricity production increased as a result of the second year in a row with much precipitation, at the same time as mild weather contributed to limit the demand for electricity compared with a year with average temperatures. The spot price decreased a little bit. The price of electricity to consumers was relatively high in 1998, but decreased considerably in 1998. This contributed to a decline in the incomes from energy sale that fell from 44 310 million kroner to 39 958 million kroner. While the income from energy sale was reduced by 4 352 million kroner in 1998 the expenses from the purchase of energy for the power plants fell by 2 824 million kroner. Reduced expenses in the purchase of grid services and a reduction in other operating expenses led to an increase in operating profit by 189 million kroner in 1998 compared with the year before.

Increased dividends

The net financial expenses was 3 423 million kroner and the net extraordinary incomes were 1 932 million kroner in 1998. This gave 9 188 million kroner as a profit before taxes for the power supply that year. The taxes increased from 1 561 million kroner in 1997 to 2 095 million kroner in 1998. The annual profit was 7 093 million kroner. This is a little less than in 1997. Still the dividends increased from 2 180 million kroner in 1997 to 2 954 million kroner in 1998, an increase by 36 per cent. For the wholesalers 521 million kroner from a 583 million kroner annual profit were set apart for dividends. The equity ratio for the power supply as a

whole was reduced from 49.1 per cent in 1997 to 48.7 per cent in 1998.

Different capital yield

The return on total assets was reduced from 6.0 per cent in 1997 to 5.9 per cent in 1998. The grid companies experienced the highest return on total assets, 7.5 per cent. Distribution plants were lowest with 4.7 per cent, while the return on total assets for the production plants was 5 per cent. High return on total assets is achieved from low turnover for total assets and high profit margin. The production plants have much capital in the power stations, and have by far the lowest turnover for total assets. But they also have the highest profit margin.

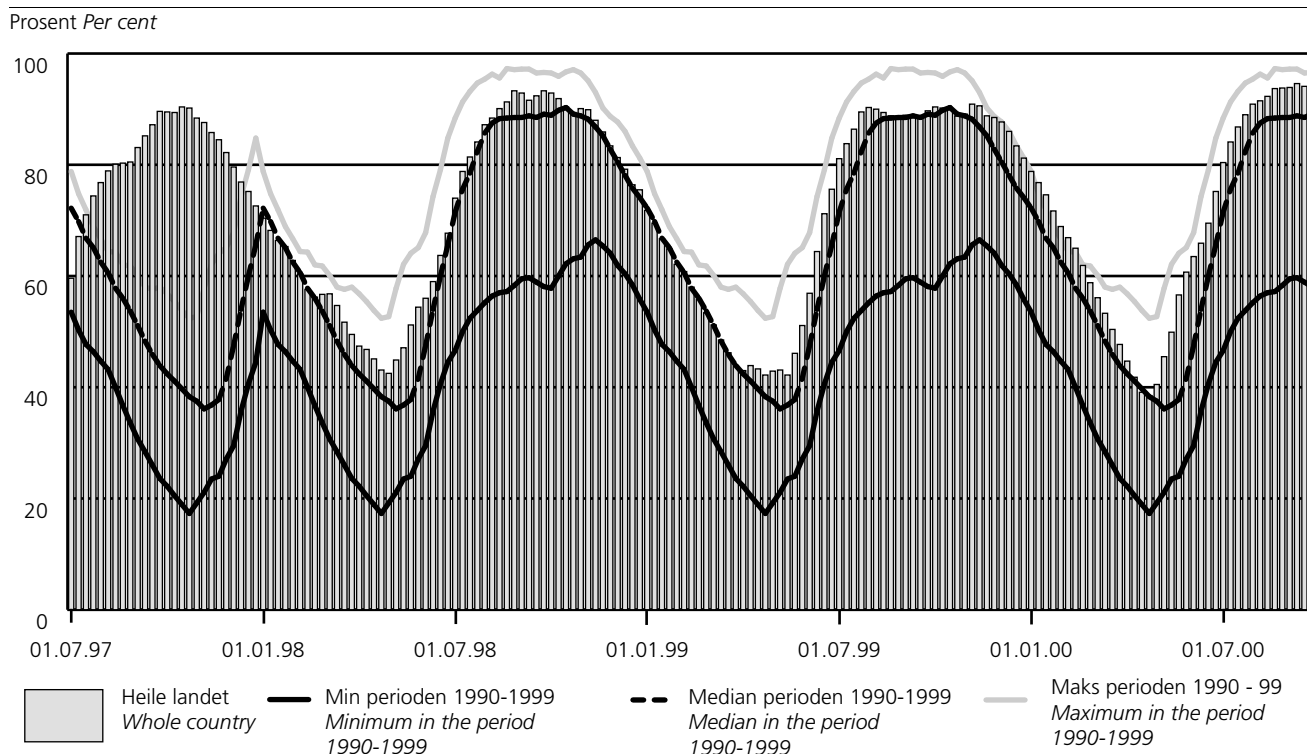
More information

It is possible to pay for more information and tables from the data collected in this statistics.

Contact persons in Statistics Norway:

E-mail: Pal.Marius.Bergh@ssb.no,
phone: +47 -22 00 44 20.

Figur 1. Vassmagasininnhald. 1997-2000¹. Prosent av total magasinkapasitet
Water in reservoirs. 1997-2000¹. Per cent and total reservoir capacity



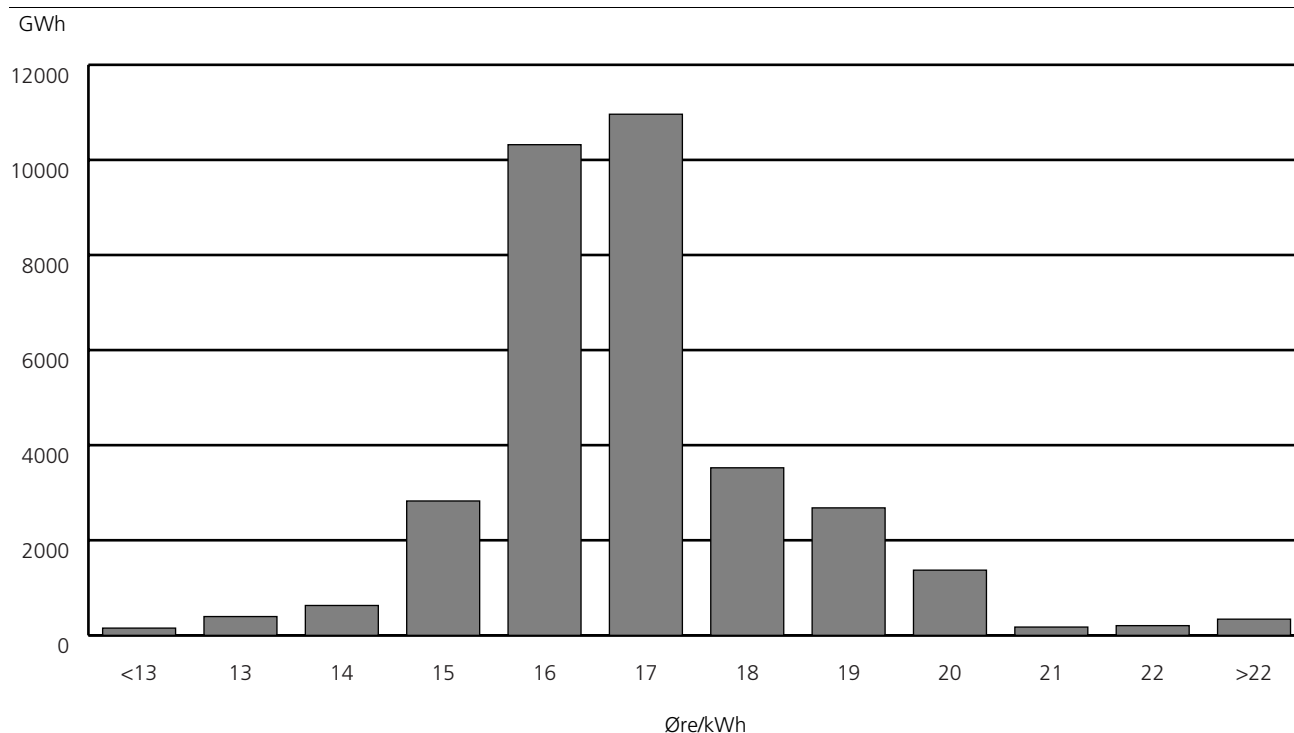
¹ Til og med veke 39, 2000.

¹ Including week 39, 2000.

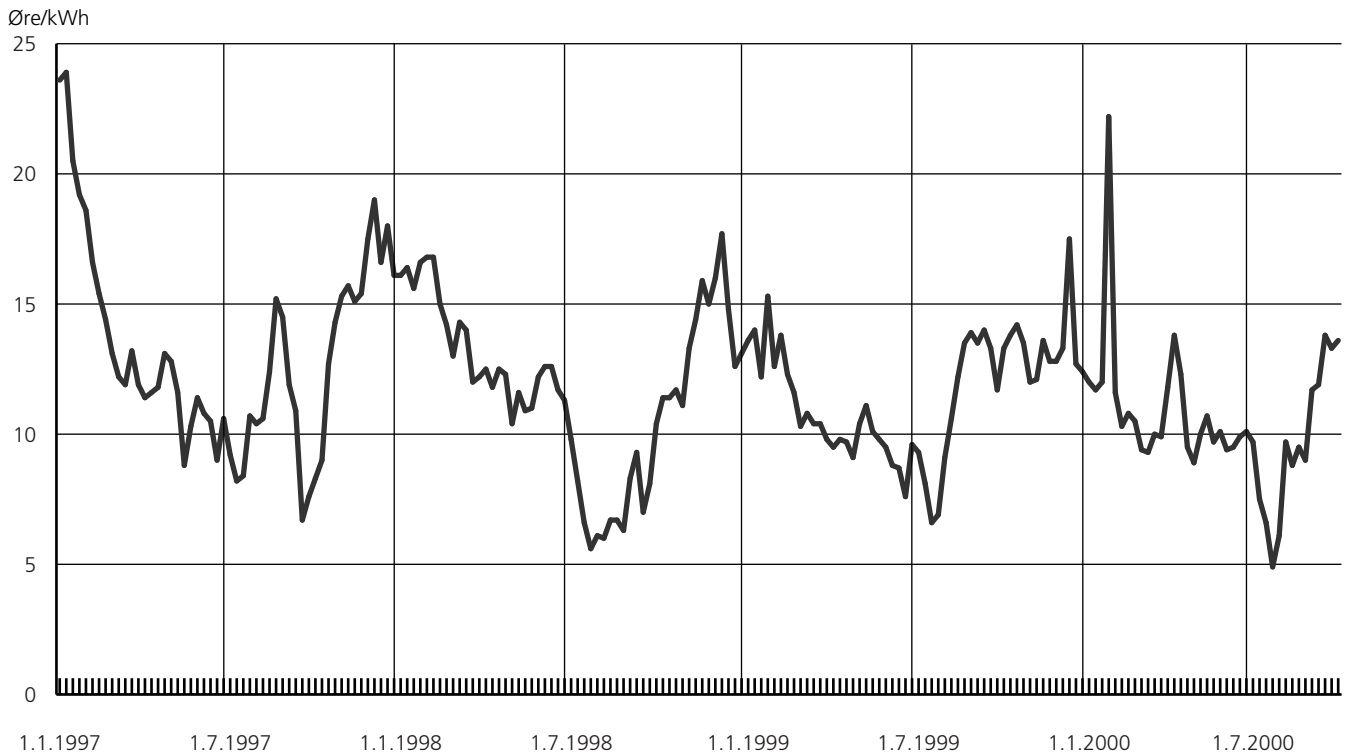
Kjelde: Nord Pool ASA, Noregs vassdrags- og energidirektorat og Statistisk sentralbyrå.

Source: Nord Pool ASA, Norwegian Water Resources and Energy Directorate and Statistics Norway.

Figur 2. Fordeling av kraftprisar til hushold, vegd med forbruket. 1998
Distribution of prices of electric energy for households, weighted with the consumption. 1998

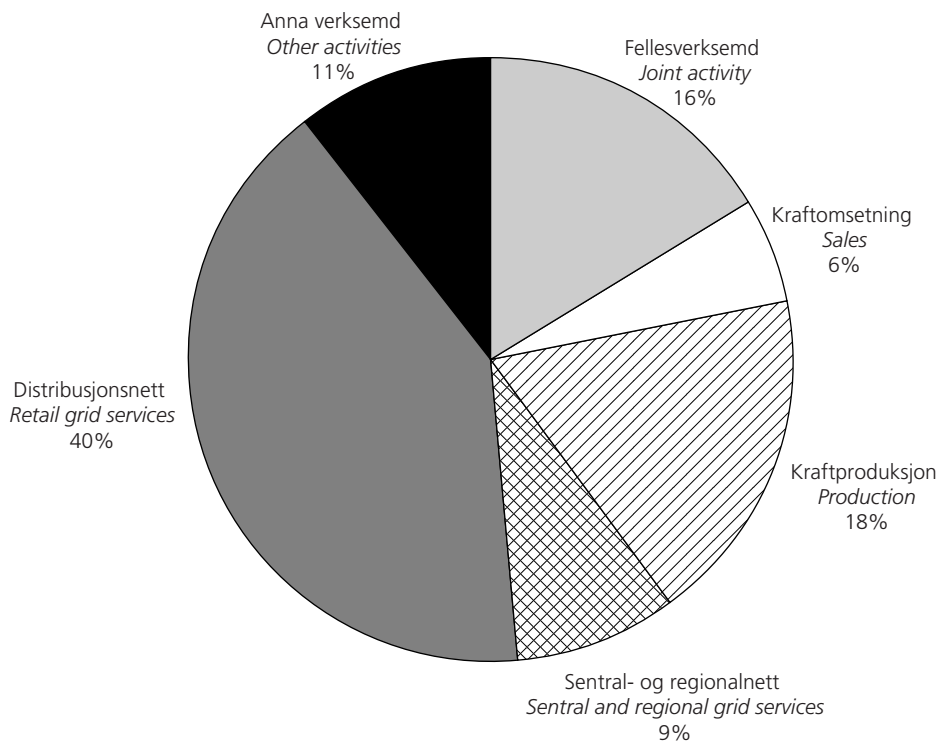


Figur 3. Elspotprisen, pr. veke. 1997-2000¹
Spot price, weekly. 1997-2000¹



¹ Til og med veke 39, 2000.
¹ Including week 39, 2000.

Figur 4. Sysselsette i kraftsektoren, etter verksemdområde. 1998
Persons engaged in the electricity supply sector, by type of activity. 1998



1. Hovudtal. 1989-1998
Main figures. 1989-1998

	Eining Unit	1989	1990	1991	1992	1993	1994	1995	1996	1997	1998
E-verk Electricity plants	Stk. Number	387	380	363	355	324	312	326	326	342	349
Kraftproduserande verk Power producing plants	"	253	248	245	237	209	213	215	210	204	189
Ikkje-kraftproduserande verk Other plants	"	134	132	118	118	114	99	111	116	138	160
Kraftstasjonar Power stations	"	674	677	676	674	642	643	645	640	635	640
Vasskraftstasjonar Hydro electric power stations	"	643	646	642	643	625	626	625	619	614	618
Varmekraftstasjonar Thermal power stations	"	31	31	31	28	17	17	16	16	16	16
Vindkraftstasjonar Wind power stations . .	"	3	4	4	5	5	6
Kraftmaskinar (turbinar) Prime movers (turbines)	"	1 240	1 235	1 229	1 220	1 158	1 161	1 162	1 157	1 142	1 156
Kraftmaskinar (turbinar), yting Prime movers (turbines), output	MW	27 080	27 170	27 142	27 148	27 112	27 352	28 000	28 154	27 647	27 767
Generatorar Generators	Stk.	1 238	1 232	1 230	1 221	1 178	1 156	1 160	1 162	1 133	1 148
Generatorar, yting Generators, output . . .	MVA	31 672	31 777	31 746	31 745	31 782	33 428	31 934	32 106	32 201	32 085
Maksimal yting Maximum output from the stations	MW	27 045	27 134	27 141	27 154	27 372	27 505	28 277	28 405	28 234	27 878
Overførings- og fordelingsnett Transmission lines and distribution network	Km	293 996	296 977	300 931	304 771	309 382	313 436	313 044	318 954	316 656	320 330
Luftleidningar Overhead lines	"	213 997	214 458	215 203	214 893	215 239	215 194	214 312	216 849	212 305	214 467
Jord- og sjøkablar Underground and submarine lines	"	79 999	82 519	85 728	89 877	94 143	98 242	98 732	102 105	104 351	105 863
Fordelingstransformatorar Distribution transformers	Stk.	108 033	109 586	111 232	112 615	109 018	112 836	114 265	118 015	118 914	118 967
Fordelingstransformatorar, yting Distribution transformers, output	MVA	27 086	27 762	28 520	29 375	29 034	29 843	32 543	30 984	33 777	34 933
Produksjon av elektrisk kraft Production of electric energy	GWh	119 197	121 848	111 011	117 506	120 096	113 214	123 011	104 712	111 420	116 787
I vasskraftstasjonar In water power stations	"	118 698	121 382	110 580	117 062	119 622	112 676	122 487	104 148	110 938	116 280
I varmekraftstasjonar In thermal power stations	"	499	466	429	441	467	528	514	555	471	496
I vindkraftstasjonar In Wind power stations	"	7	9	10	9	11	11
Import Imports	"	314	334	3 274	1 380	587	4 836	2 300	13 212	8 692	8 046
Eksport Exports	"	15 166	16 241	6 049	10 109	8 486	4 968	8 962	4 236	4 874	4 412
Netto forbruk i alt Total consumption	"	95 194	97 708	99 965	100 441	101 949	102 926	104 964	104 147	104 893	110 448
Netto forbruk prioritert Firm power consumption (net)	"	89 628	91 038	92 592	92 628	93 977	97 550	97 450	100 009	98 667	102 984
Treforedling Paper and paper products . .	"	4 637	4 785	4 760	4 628	5 230	5 908	5 134	5 548	5 591	6 044
Kraftintensiv industri Energy intensive industry	"	29 635	29 584	28 418	27 468	27 432	28 168	28 369	28 219	28 707	30 197
Bergverk og industri elles Mining, quarrying and other manufacturing	"	7 807	8 692	8 600	8 721	8 759	8 420	8 539	8 623	8 400	8 979
Jernbane/forstadsbane Rail transport	"	625	639	637	657	520	604	675	670	482	468
Anleggskraft Construction site power	"	566	426	436	344	378	432	440	694	604	547

1. Hovudtal. 1989-1998
(framh.) *Main figures. 1989-1998*

	Eining Unit	1989	1990	1991	1992	1993	1994	1995	1996	1997	1998
Tenesteyting <i>Services</i>	"	15 959	16 048	16 824	17 634	17 577	18 506	18 704	19 381	19 483	20 419
Hushald og jordbruk <i>Households and agriculture</i>	"	30 398	30 864	32 917	33 176	34 081	35 512	35 587	36 875	35 400	36 331
Netto forbruk uprioritert Occasional power	"	5 566	6 670	7 373	7 813	7 972	5 376	7 514	4 137	6 226	7 464
Pris på fastkraft i alt¹ Firm power, total¹	Øre/kWh	27,3	28,2	29,5	28,5
Hushald og jordbruk <i>Households and agriculture</i>	"	37,0	38,9	39,6	39,7
Treforedling <i>Paper and paper products</i> ..	"	13,5	14,2	16,0	14,3
Kraftintensiv industri <i>Energy intensive industry</i>	"	11,5	11,0	11,8	10,3
Bergverk og industri elles <i>Mining, quarrying and other manufacturing</i>	"	33,3	32,0	32,2	28,2
Anna fastkraftforbruk <i>Other firm power consumption</i>	"	38,4	40,7	41,5	39,0
Pris på tilfeldig kraft i alt Occasional power, total	"	9,2	8,9	15,9	13,5
Pris for kraft og nettleige, inkl. for- bruksavgift og ekskl. mva.² Prices for electricity and grid rent, incl. consumption tax and excl. VAT².	"	36,3	35,7	35,4	36,5	38,4	40,5	37,5
Hushald og jordbruk <i>Households and agriculture</i>	"	38,9	39,2	38,4	40,4	42,6	44,7	41,5
Treforedling ³ <i>Paper and paper products³</i> ..	"	12,6	10,8	12,2	13,0	16,2	15,2	15,2
Kraftintensiv industri ³ <i>Energy intensive industry³</i>	"	10,3	9,1	9,6	9,7	10,9	13,7	10,6
Bergverk og industri elles <i>Mining, quarrying and other manufacturing</i>	"	25,5	25,7	27,6	27,6	29,6	28,3	27,0
Tenesteyting <i>Services</i>	"	36,4	33,5	33,7	34,0	35,3	38,7	35,7
Gammal definisjon <i>Old definition</i>	Mill. kr	51 182	51 969	56 309	54 669	51 497
Ny definisjon <i>New definition</i>	"	31 490	32 177	34 806	33 432	32 755	31 886
Vareinnsats <i>Intermediate consumption</i>	Mill. kr										
Gammal definisjon <i>Old definition</i>	"	27 938	28 023	30 690	28 001	25 606
Ny definisjon <i>New definition</i>	"	5 597	6 029	8 364	8 707	10 099	8 234
Tilvergingsverdi til marknadspis <i>Value added at market prices</i>	"	23 244	23 946	25 619	26 669	25 891	26 148	26 442	24 725	22 656	23 652
Bruttoinvestering <i>Gross fixed capital formation</i>	"	6 940	5 772	5 643	5 038	5 313	4 732	4 114	4 479	4 187	4 639

1. Hovudtal. 1989-1998
(framh.) *Main figures. 1989-1998*

	Eining Unit	1989	1990	1991	1992	1993	1994	1995	1996	1997	1998
Innkjøp av varige driftsmiddel											
Acquisition of fixed assets.	"	7 005	5 856	5 694	5 198	5 462	4 987	4 673	4 951	4 640	4 985
Produksjonsanlegg <i>Production plant.</i>	"	2 486	1 738	2 096	1 971	1 180	1 161	1 181	1 346	980	1 243
Sentralnett <i>Central grid systems.</i>	"	795	859	609	271	1 459	787	365	184	253	263
Regional- og distribusjonsnett											
<i>Regional and local grid systems.</i>	"	2 606	2 294	2 106	2 024	1 928	2 044	2 140	2 223	2 300	2 107
Anna <i>Other.</i>	"	1 118	965	883	932	895	995	987	1 198	1 107	1 372
Sal av varige driftsmiddel											
<i>Sale of fixed assets.</i>	"	65	84	51	160	149	255	559	472	453	346
Reparasjon av varige driftsmiddel											
<i>Repair of fixed assets.</i>	"	2 185	2 148	2 179	1 993	1 825	2 108	1 481
Sysselsette <i>Persons employed.</i>	Stk.	19 560	19 396	19 119	19 254	19 946	19 731	19 454	19 331	18 394	17 529
Lønnskostnader											
<i>Compensation of employees.</i>	Mill. kr	4 396	4 507	4 662	4 835	5 232	5 424	5 581	5 739	5 389	5 597
Produksjonsavgift <i>Tax on production.</i>						1 224	1 267	1 545	1 626	1 647	-
Avgift på elektrisk kraft											
<i>Tax on the use of electric energy.</i>		3 361	3 430	3 501	3 386	2 560	2 847	2 776	3 038	3 219	3 481
Konsesjonsavgift <i>Concession taxes.</i>		306	422	358	359	463	519	542	570	570	547
Andre offentlege avgifter											
<i>Other indirect taxes.</i>		95	174	193	87
Tilskot <i>Subsidies.</i>		141	117	131	134

¹ Utan meirverdiavgift, medrekna avgift på elektrisk kraft. *Exclusive of value added tax, inclusive of tax on the use of electric energy.* ² Treforedling og kraftintensiv industri ikkje inkludert. *Paper and paper products and energy intensive manufacturing not included.* ³ Nettleige er ikkje inkludert. *Grid rent is not included.*

2. Nyttbar, utbygd og ikkje utbygd vasskraft¹, etter fylke. 1998 og 1999. GWh
Potential, operational and not operational hydro power¹, by county. 1998 and 1999. GWh

	Nyttbar ² Potential ²	Utbygd pr. 31.12. Operational at 31 Dec.	Ikkje utbygd Not operational					Rest Remaining
			Under utbygging ³ Under construction ³	Konsesjon gitt Licens given	Konsesjon søkt Under licensing	Førehands- meldt Under planning	Varig verna Permanently conserved	
1988	171 209	105 578	3 778	..	8 674	4 415	20 947	27 817
1989	171 475	107 816	3 055	..	7 298	4 557	20 947	27 802
1990	171 366	108 083	3 494	..	6 609	4 890	20 947	27 343
1991	171 382	108 083	3 605	..	6 631	5 900	20 947	26 215
1992	176 395	109 457	2 913	..	4 767	3 318	22 246	33 695
1993	175 387	109 635	1 232	1 430	3 223	4 202	34 854	20 811
1994	177 745	111 850	799	1 585	3 124	4 529	35 259	20 599
1995	178 116	112 348	502	1 488	3 233	4 559	35 259	20 728
1996	178 302	112 701	161	1 532	2 774	2 180	35 258	23 694
1997	178 335	112 938	292	1 471	2 912	2 641	35 258	22 824
1998	179 647	113 015	332	1 446	3 132	2 920	35 321	23 481
1999	180 199	113 442	53	1 446	2 654	2 893	35 321	24 389
1998								
Østfold	4 183	4 163	-	-	-	-	20	-
Akershus og Oslo	998	924	-	-	-	-	75	-
Hedmark	6 024	2 295	-	23	43	-	2 668	996
Oppland	12 782	5 552	46	7	1 005	-	3 486	2 686
Buskerud	11 351	8 976	-	-	20	-	983	1 373
Vestfold	219	13	-	39	-	-	-	167
Telemark	13 826	12 131	-	27	-	103	665	900
Aust-Agder	6 239	4 376	-	-	188	39	326	1 310
Vest-Agder	10 375	8 541	-	25	164	128	748	769
Rogaland	14 573	9 934	-	7	422	1 614	1 148	1 449
Hordaland	24 336	14 576	-	151	217	123	6 736	2 532
Sogn og Fjordane	21 028	11 927	17	40	739	290	5 273	2 742
Møre og Romsdal	10 397	5 341	161	36	30	-	3 248	1 581
Sør-Trøndelag	6 351	3 998	-	-	184	38	1 411	720
Nord-Trøndelag	5 850	2 794	-	-	-	149	1 946	960
Nordland	23 177	13 636	108	1 091	79	436	3 542	4 285
Troms	5 033	2 431	-	-	23	-	1 895	684
Finmark	2 906	1 407	-	-	19	-	1 153	328
1999								
Østfold	4 183	4 163	-	-	-	-	20	-
Akershus og Oslo	998	924	-	-	-	-	75	-
Hedmark	6 021	2 295	-	23	43	-	2 668	992
Oppland	12 312	5 552	53	7	528	-	3 486	2 686
Buskerud	11 351	8 976	-	-	20	-	983	1 373
Vestfold	219	13	-	39	-	-	-	167
Telemark	13 826	12 131	-	27	-	103	665	900
Aust-Agder	6 239	4 376	-	-	188	39	326	1 310
Vest-Agder	10 373	8 541	-	25	182	108	748	769
Rogaland	14 521	10 007	-	7	297	1 614	1 148	1 449
Hordaland	24 522	14 597	-	151	217	165	6 736	2 656
Sogn og Fjordane	21 546	11 993	-	40	772	251	5 273	3 218
Møre og Romsdal	10 395	5 500	-	36	30	-	3 248	1 581
Sør-Trøndelag	6 454	3 998	-	-	184	66	1 411	795
Nord-Trøndelag	5 884	2 794	-	-	-	149	1 946	994
Nordland	23 313	13 744	-	1 091	152	398	3 542	4 385
Troms	5 033	2 431	-	-	23	-	1 895	684
Finmark	3 009	1 407	-	-	19	-	1 153	431

¹ Midlare årsproduksjon. Mean annual energy production. ² Planar for ikkje utbygd vasskraft er under jamleg vurdering, og difor vil nyttbar vasskraft endre seg frå år til år. Plans for not operational hydro power are continuously being reconsidered, and consequently the potential hydro power will vary from year to year. ³ Inkluderer 'Konsesjon gitt' for åra før 1993. Includes 'License granted' for the years before 1993.

Kilde: Noregs vassdrags- og energidirektorat. Source: Norwegian Water Resources and Energy Directorate.

3. Vassmagasininnhald. 1994-2000. Prosent av total magasinkapasitet.
Water in reservoirs. 1994 - 2000 Per cent and total reservoir capacity

Veke Week	1994	1995	1996	1997	1998	1999	2000	1990-1999		
								Minimum Minimum	Median Median	Maksimum Maximum
1	74,1	53,5	70,4	71,8	78,8	53,5	72,2	78,8
2	70,1	50,3	68,2	69,5	76,8	50,3	69,8	74,8
3	66,9	47,7	66,4	66,7	74,6	47,7	66,8	71,9
4	63,6	46,4	65,3	64,9	71,7	46,4	65,1	68,9
5	..	53,4	60,0	44,7	62,8	62,1	68,9	44,7	62,5	66,7
6	56,7	43,2	60,4	60,8	66,9	43,2	60,6	64,4
7	52,8	41,7	57,6	58,0	65,0	40,0	57,8	64,3
8	49,4	40,0	56,2	55,8	61,9	36,7	56,0	62,0
9	..	43,5	46,0	38,2	56,7	53,4	58,8	33,6	53,7	61,8
10	42,8	37,2	56,8	51,2	56,1	30,7	51,1	60,1
11	40,0	35,8	54,7	48,5	53,3	28,4	48,3	58,0
12	36,9	34,3	51,7	46,2	50,4	26,0	45,9	57,6
13	..	32,0	33,7	31,9	49,5	43,9	47,7	23,6	43,9	58,0
14	30,7	30,2	47,4	43,0	44,7	22,2	42,4	56,8
15	28,3	29,4	46,8	43,9	41,8	20,5	41,1	55,4
16	..	26,8	26,0	27,9	45,1	43,3	39,1	18,9	39,7	53,8
17	..	24,6	25,0	26,2	43,1	42,2	38,5	17,3	38,3	52,4
18	..	23,3	26,8	24,2	42,5	42,9	40,5	19,2	37,5	52,7
19	..	24,0	26,5	23,7	44,9	43,1	45,5	21,1	36,1	57,8
20	..	25,0	25,8	23,5	47,1	42,2	49,9	23,5	36,8	62,1
21	..	24,0	27,2	25,8	51,2	46,1	56,6	24,0	37,8	64,1
22	..	27,1	28,4	27,4	54,4	51,1	60,7	27,1	41,6	65,1
23	..	39,0	30,5	29,5	56,0	56,9	63,5	29,5	47,5	67,8
24	..	49,0	35,7	36,6	59,0	64,4	65,9	35,7	54,0	74,3
25	..	56,2	40,6	46,8	63,7	71,2	69,5	40,6	60,0	79,1
26	..	63,5	44,5	53,3	67,7	75,6	75,2	44,5	65,6	84,8
27	..	69,0	46,6	59,6	74,0	81,1	80,4	46,6	71,5	88,4
28	..	72,3	50,0	67,1	78,8	83,8	84,1	50,0	75,6	91,3
29	..	75,9	52,4	71,0	81,4	86,4	86,8	52,4	78,5	93,2
30	..	80,9	53,8	74,4	84,1	89,5	89,0	53,8	82,4	94,7
31	74,4	84,2	55,2	76,8	87,2	90,3	90,9	55,2	85,7	95,4
32	..	86,6	56,4	78,9	88,4	90,0	91,5	56,4	87,5	96,3
33	..	87,1	57,0	80,1	90,1	89,4	92,3	57,0	88,3	95,6
34	..	88,0	57,2	80,3	91,3	88,8	93,7	57,2	88,4	97,3
35	78,9	88,6	58,3	80,5	93,3	88,4	93,8	58,3	88,5	97,1
36	..	88,0	59,5	83,1	92,9	88,9	93,9	59,5	88,5	97,2
37	..	88,6	59,7	85,2	91,6	88,9	94,6	59,7	88,8	97,2
38	..	88,3	58,9	87,2	92,4	88,7	94,1	58,9	88,5	96,5
39	78,4	87,9	58,1	89,6	93,3	89,7	93,4	58,1	89,1	96,6
40	..	88,2	57,8	89,5	92,9	90,4	..	57,8	88,9	96,5
41	..	91,2	60,0	89,4	91,9	90,2	..	60,0	89,8	95,9
42	..	92,9	62,2	90,4	90,4	90,2	..	62,2	90,3	96,7
43	..	94,7	63,1	90,2	89,4	88,8	..	63,1	89,1	97,1
44	76,5	96,5	63,4	88,4	90,1	89,1	..	63,4	88,8	96,5
45	..	95,1	65,6	87,6	89,9	90,9	..	65,6	88,2	95,1
46	..	93,0	66,5	85,8	88,0	90,6	..	66,5	86,8	93,0
47	..	90,1	65,4	84,5	85,9	88,8	..	65,4	85,2	90,2
48	71,7	88,7	64,1	82,2	83,4	88,5	..	64,1	82,8	88,7
49	..	86,4	61,9	79,6	81,3	87,7	..	61,9	80,5	87,7
50	..	83,6	60,4	76,9	79,2	86,0	..	60,4	78,1	86,0
51	..	80,7	58,4	75,2	76,4	83,4	..	58,4	75,8	83,4
52	65,4	77,3	55,8	72,6	75,5	81,2	..	55,8	74,1	81,2
53	73,6

Kilde: Nord Pool ASA, Noregs vassdrags- og energidirektorat og Statistisk sentralbyrå. Source: Nord Pool ASA, Norwegian Water Resources and Energy Directorate and Statistics Norway.

4. Maskininstallasjon, etter art. 1950, 1955 og 1960-1998
Capacity of installed machinery, by type. 1950, 1955 and 1960-1998

	Talet på maskinar og installert effekt (merkeyting) <i>Numbers of machines and installed capacity</i>								Maksimal stasjonsyting i alt <i>Maximum output from the stations, total</i>
	Kraftmaskinar <i>Prime movers</i>						Generatorar <i>Generators</i>		
	Vasskraft <i>Hydro power</i>		Varmekraft <i>Thermal power</i>		Vindkraft <i>Wind power</i>		Stk. <i>Number</i>	MVA	
	Stk. <i>Number</i>	MW	Stk. <i>Number</i>	MW	Stk. <i>Number</i>	MW			
1950	1 085	2 996	90		1 212	3 708	..
1955	1 160	4 095	178	143	1 353	4 986	..
1960	1 233	6 443	178	164	1 439	7 806	..
1961	1 239	6 965	170	167	1 433	8 415	..
1962	1 236	7 521	163	165	1 424	9 087	..
1963	1 138	8 210	80	141	1 225	9 868	..
1964	1 138	9 033	60	132	1 196	10 918	..
1965	1 137	9 783	60	132	1 201	11 833	..
1966	1 131	10 140	61	132	1 196	12 255	..
1967	1 143	10 952	61	132	1 208	13 207	..
1968	1 150	11 981	61	141	1 213	14 438	..
1969	1 161	12 352	60	140	1 223	14 876	..
1970	1 160	12 783	62	127	1 224	15 405	..
1971	1 162	13 852	64	140	1 228	16 688	..
1972	1 153	13 991	66	151	1 221	16 887	..
1973	1 155	15 282	58	147	1 210	18 195	15 323
1974	1 163	16 229	60	162	1 219	19 334	16 241
1975	1 170	16 766	61	160	1 229	19 922	16 782
1976	1 169	16 998	59	160	1 227	20 187	16 932
1977	1 180	17 400	54	159	1 234	20 673	17 403
1978	1 178	17 895	53	155	1 231	21 254	17 897
1979	1 188	18 724	54	217	1 242	22 249	18 797
1980	1 189	19 820	56	240	1 245	23 507	20 012
1981	1 198	21 381	56	254	1 254	25 425	21 544
1982	1 198	22 239	53	247	1 250	26 378	22 369
1983	1 193	22 797	49	250	1 237	27 035	22 952
1984	1 198	23 034	46	246	1 244	27 321	23 206
1985	1 205	23 513	49	255	1 254	27 894	23 663
1986	1 195	24 626	47	252	1 242	29 200	24 793
1987	1 193	25 426	46	252	1 239	30 050	25 595
1988	1 183	25 841	45	251	1 227	30 514	25 701
1989	1 195	26 829	45	251	1 238	31 672	27 045
1990	1 190	26 919	45	251	1 232	31 777	27 134
1991	1 184	26 891	45	251	1 230	31 746	27 141
1992	1 178	26 900	42	248	1 221	31 745	27 154
1993	1 128	26 868	30	244	8	3	1 178	31 782	27 372
1994	1 132	27 112	29	240	9	3	1 156	33 428	27 505
1995	1 135	27 765	27	235	9	3	1 160	31 934	28 277
1996	1 129	27 919	28	235	10	4	1 162	32 106	28 405
1997	1 108	27 405	24	238	10	4	1 133	32 201	28 234
1998	1 118	27 524	27	238	11	5	1 148	32 085	27 878

5. Maskininstallasjon, etter art, fylke og eigargruppe. 1998
Capacity of installed machinery, by type, county and ownership group. 1998

	Talet på maskinar og installert effekt (merkeyting) <i>Number of machines and installed capacity</i>								Maksimal stasjonsyting i alt <i>Maximum output from the stations, total</i>
	Kraftmaskinar <i>Prime movers</i>						Generatorar <i>Generators</i>		
	Vasskraft <i>Hydro power</i>		Varmekraft <i>Thermal power</i>		Vindkraft <i>Windpower</i>		Stk. <i>Number</i>	MVA	
	Stk. <i>Number</i>	MW	Stk. <i>Number</i>	MW	Stk. <i>Number</i>	MW	Stk. <i>Number</i>	MVA	MW
I alt Total	1 118	27 524	27	238	11	5	1 148	32 085	27 878
Østfold	63	817	6	32	:	:	69	974	819
Akershus	20	183	-	-	:	:	20	212	183
Oslo	1	5	1	12	:	:	2	19	16
Hedmark	39	522	-	-	:	:	37	582	511
Oppland	66	1 309	-	-	:	:	63	1 454	1 343
Buskerud	102	1 810	3	59	:	:	105	2 122	1 902
Vestfold	2	5	-	-	:	:	2	5	3
Telemark	105	2 481	1	12	:	:	103	2 967	2 512
Aust-Agder	44	1 087	-	-	:	:	44	1 383	1 108
Vest-Agder	51	2 084	1	18	:	:	52	2 448	2 083
Rogaland	77	3 217	-	-	:	:	78	3 810	3 223
Hordaland	109	3 734	1	13	:	:	109	4 351	3 764
Sogn og Fjordane	100	3 380	-	-	:	:	100	3 704	3 263
Møre og Romsdal	65	1 224	-	-	:	:	67	1 406	1 275
Sør-Trøndelag	64	993	3	57	:	:	69	1 188	1 023
Nord-Trøndelag	43	653	1	12	:	:	49	792	671
Nordland	106	3 175	2	0	:	:	109	3 633	3 297
Troms	36	551	-	-	:	:	36	669	551
Finnmark	25	294	-	-	:	:	26	343	313
Svalbard	-	-	8	23	:	:	8	24	20
Stat									
Central government ..	155	10 398	8	23 100	:	:	163	12 111	10 699
Fylke/kommune									
County/municipality ..	752	14 868	6	48	:	:	760	17 066	14 725
Fylkeskommunalt									
County municipal	72	1 441	-	-	:	:	78	1 680	1 453
Felleskommunalt									
Joint municipal	502	9 928	1	1	:	:	499	11 566	9 919
Kommunalt Municipal ..	178	3 499	5	47	:	:	183	3 820	3 353
Privat Private	211	2 258	13	166	:	:	225	2 907	2 455

6. Kraftstasjonar, etter storleik (maksimal stasjonsyting). 1974-1998
Power stations, by size (maximum output). 1974-1998

	I alt <i>Total</i>		Under 10 MW <i>Less than 10 MW</i>		10-49 MW		50-99 MW		100-199 MW		200 MW-	
	Stk. <i>Number</i>	MW	Stk. <i>Number</i>	MW	Stk. <i>Number</i>	MW	Stk. <i>Number</i>	MW	Stk. <i>Number</i>	MW	Stk. <i>Number</i>	MW
Vasskraftstasjonar												
<i>Hydro-electric power stations</i>												
1974	577	16 080	357	715	128	2 908	40	2 720	35	5 009	17	4 728
1975	580	16 627	355	712	131	3 001	41	2 790	36	5 164	17	4 960
1976	581	16 777	355	731	132	3 060	41	2 787	35	4 989	18	5 210
1977	587	17 249	353	726	138	3 182	42	2 842	36	5 099	18	5 400
1978	588	17 746	347	719	142	3 306	43	2 922	37	5 199	19	5 600
1979	595	18 584	349	723	143	3 291	46	3 106	40	5 564	20	5 900
1980	600	19 776	346	727	146	3 358	47	3 192	40	5 564	22	6 935
1981	607	21 296	345	729	148	3 422	48	3 246	43	6 026	24	7 874
1982	612	22 122	342	732	150	3 511	54	3 710	43	6 031	24	8 138
1983	610	22 703	331	756	152	3 537	58	3 996	45	6 274	24	8 138
1984	614	22 961	333	793	154	3 676	57	3 946	46	6 408	24	8 138
1985	625	23 409	339	802	156	3 694	58	4 026	48	6 748	24	8 138
1986	626	24 541	336	819	161	3 794	57	3 941	47	6 588	25	9 400
1987	630	25 344	337	833	160	3 782	57	3 941	49	6 774	27	10 014
1988	634	25 451	337	848	165	3 918	56	3 880	48	6 591	28	10 214
1989	643	26 795	338	852	169	4 028	58	3 999	49	6 793	29	11 123
1990	646	26 883	339	860	171	4 077	57	3 916	50	6 901	29	11 130
1991	642	26 889	335	855	171	4 063	57	3 921	50	6 901	29	11 150
1992	643	26 905	336	855	171	4 081	57	3 919	50	6 901	29	11 150
1993	625	26 868	318	860	174	4 137	54	3 642	48	6 622	31	11 607
1994	626	27 282	316	842	175	4 233	57	3 965	47	6 555	31	11 685
1995	625	28 052	318	901	172	4 213	56	3 864	49	6 847	30	12 226
1996	619	28 166	312	887	173	4 231	54	3 714	50	7 017	30	12 316
1997	614	27 999	302	878	176	4 295	55	3 759	50	6 906	31	12 162
1998	618	27 641	304	889	177	4 301	57	3 889	50	6 941	30	11 622
Varmekraftstasjonar												
<i>Thermal power stations</i>												
1974	38	161	31	50	7	110	-	-	-	-	-	-
1975	39	155	33	61	6	94	-	-	-	-	-	-
1976	38	156	32	62	6	94	-	-	-	-	-	-
1977	36	155	30	61	6	94	-	-	-	-	-	-
1978	35	151	29	57	6	94	-	-	-	-	-	-
1979	37	213	28	56	9	157	-	-	-	-	-	-
1980	37	236	28	56	9	180	-	-	-	-	-	-
1981	38	248	28	54	10	194	-	-	-	-	-	-
1982	36	247	26	53	10	194	-	-	-	-	-	-
1983	35	249	24	44	11	205	-	-	-	-	-	-
1984	32	245	21	40	11	205	-	-	-	-	-	-
1985	33	254	21	38	12	216	-	-	-	-	-	-
1986	33	252	21	39	12	213	-	-	-	-	-	-
1987	32	251	20	38	12	213	-	-	-	-	-	-
1988	31	250	19	37	12	213	-	-	-	-	-	-
1989	31	250	19	37	12	213	-	-	-	-	-	-
1990	31	250	19	37	12	213	-	-	-	-	-	-
1991	31	250	19	37	12	213	-	-	-	-	-	-
1992	28	247	16	34	12	213	-	-	-	-	-	-
1993	17	226	6	17	11	209	-	-	-	-	-	-
1994	17	224	6	19	11	204	-	-	-	-	-	-
1995	16	215	6	21	9	142	1	52	-	-	-	-
1996	16	229	5	19	10	158	1	52	-	-	-	-
1997	16	231	5	19	10	160	1	52	-	-	-	-
1998	16	231	5	20	10	160	1	52	-	-	-	-
Vindkraftstasjonar												
<i>Wind power stations</i>												
1993	3	3	3	3	-	-	-	-	-	-	-	-
1994	4	3	4	3	-	-	-	-	-	-	-	-
1995	4	3	4	3	-	-	-	-	-	-	-	-
1996	5	4	5	4	-	-	-	-	-	-	-	-
1997	5	4	5	4	-	-	-	-	-	-	-	-
1998	6	5	6	5	-	-	-	-	-	-	-	-

Mer informasjon: Seksjon for utanrikshandel, energi og industristatistikk.
 More information: Division for External Trade, Energy and Industrial Production Statistics.

7. Vasskraftstasjonar, etter storleik (maksimal stasjonsyting), fylke og eigargruppe. 1998
Hydro-electric power stations, by size (maximum output), county and ownership group. 1998

	I alt <i>Total</i>		Under 10 MW <i>Less than 10 MW</i>		10-49 MW		50-99 MW		100-199 MW		Over 200 MW <i>More than 200 MW</i>	
	Stk. <i>number</i>	MW <i>MW</i>	Stk. <i>number</i>	MW <i>MW</i>	Stk. <i>Number</i>	MW <i>MW</i>	Stk. <i>Number</i>	MW <i>MW</i>	Stk. <i>Number</i>	MW <i>MW</i>	Stk. <i>Number</i>	MW <i>MW</i>
I alt Total	618	27 641	304	889	177	4 301	57	3 889	50	6 941	30	11 622
Østfold	18	787	9	19	4	98	2	160	2	295	1	215
Akershus	7	183	4	7	2	72	0	0	1	104	0	0
Oslo	1	5	1	5	0	0	0	0	0	0	0	0
Hedmark	24	511	13	40	7	155	4	316	0	0	0	0
Oppland	38	1 343	20	63	9	217	5	360	3	403	1	301
Buskerud	52	1 840	19	61	22	462	7	496	2	369	2	452
Vestfold	2	3	2	3	0	0	0	0	0	0	0	0
Telemark	58	2 500	27	97	19	480	3	201	6	792	3	930
Aust-Agder	16	1 108	4	19	6	178	4	231	0	0	2	680
Vest-Agder	26	2 069	8	28	9	220	3	182	4	480	2	1 160
Rogaland	34	3 223	17	44	6	130	3	164	4	594	4	2 291
Hordaland	66	3 751	31	80	19	484	4	273	7	961	5	1 954
Sogn og Fjordane	49	3 263	18	74	15	347	5	355	7	1 002	4	1 486
Møre og Romsdal	42	1 274	27	73	8	184	2	149	4	530	1	338
Sør-Trøndelag	42	965	20	45	16	360	4	272	2	288	0	0
Nord-Trøndelag	28	655	15	43	10	291	2	145	1	176	0	0
Nordland	68	3 296	35	93	18	417	5	304	5	667	5	1 815
Troms	29	551	21	63	4	125	3	233	1	130	0	0
Finnmark	18	313	13	33	3	80	1	50	1	150	0	0
Stat												
Central government ..	67	10 679	4	17	20	503	10	639	16	2 446	17	7 075
Fylke/kommune												
County/municipality ..	446	14 673	228	689	136	3 305	42	2 936	29	3 664	11	4 079
Fylkeskommunalt												
<i>County municipal</i>	42	1 450	12	39	20	498	6	441	4	471	0	0
Felleskommunalt												
<i>Joint municipal</i>	308	9 917	162	499	89	2 183	31	2 145	18	2 207	8	2 882
Kommunalt <i>Municipal</i> ..	96	3 307	54	150	27	624	5	350	7	986	3	1 197
Privat Private	105	2 290	72	184	21	493	5	314	5	831	2	468

Mer informasjon: Seksjon for utanrikshandel, energi og industristatistikk.

More information: *Division for External Trade, Energy and Industrial Production Statistics.*

8. Liner ved slutten av året, etter type line. 1974-1998. km¹
Lines at the end of the year, by type of line. 1974-1998. km¹

	I alt <i>Total</i>	Luftleidningar <i>Overhead lines</i>	Jordkabler <i>Underground lines</i>	Sjøkabler <i>Submarine lines</i>
1974	212 979	180 994	30 431	1 554
1975	219 171	184 753	32 807	1 611
1976	224 336	187 603	34 927	1 806
1977	229 418	190 116	37 362	1 940
1978	234 107	192 205	39 899	2 003
1979	239 343	194 544	42 745	2 054
1980	242 267	196 678	43 490	2 099
1981	247 022	198 300	46 566	2 156
1982	252 460	200 644	49 640	2 176
1983	257 559	202 113	53 222	2 224
1984	267 436	207 432	57 793	2 211
1985	272 406	209 077	61 081	2 248
1986	278 407	210 557	65 614	2 236
1987	282 126	210 645	69 207	2 274
1988	288 490	212 472	73 699	2 319
1989	293 996	213 997	77 622	2 377
1990	296 977	214 458	80 172	2 347
1991	300 931	215 203	83 344	2 384
1992	304 770	214 893	87 501	2 376
1993	309 382	215 239	91 450	2 693
1994	313 436	215 194	95 846	2 396
1995	313 044	214 312	96 271	2 461
1996	318 953	216 849	99 648	2 457
1997	316 656	212 305	101 846	2 506
1998	320 330	214 467	103 782	2 081

¹ Lengda er gitt pr. kurs. *Circuit km.*

9. Liner ved slutten av året, etter type line og systemspenning. 1998. km¹
Lines at the end of the year, by type of line and voltage. 1998. km¹

	I alt <i>Total</i>	Luftleidningar <i>Overhead lines</i>	Jordkabler <i>Underground lines</i>	Sjøkabler <i>Submarine lines</i>
I alt Total	320 330	214 467	103 782	2 081
Distribusjonsnett <i>Retail grids</i>	291 609	187 124	102 715	1 770
0,2 - 0,4 kV ²	192 018	118 806	73 128	84
0,5 - 1,0 kV.....	7 090	4 312	2 675	104
3,3 og 6,6 kV.....	2 064	1 376	557	131
11, 22 og 24 kV.....	90 437	62 630	26 356	1 451
Regionalnett <i>Regional grids</i>	18 096	16 830	1 022	244
33, 47 og 66 kV.....	11 565	10 493	907	165
110, 132 og 145 kV.....	6 531	6 336	115	79
Sentralnett <i>The sentral grid</i>	10 626	10 513	46	67
132 og 145 kV.....	3 352	3 320	3	28
220 og 300 kV.....	5 156	5 090	42	24
420 kV.....	2 118	2 104	0	14

¹ Lengda er gitt pr. kurs. *Circuit km.* ² Inkludert gate- og veglys. *Streets and road lightning included.*

10. Liner ved slutten av året, etter fylke, type line og eigargruppe. 1998. Km¹
Lines at the end of the year, by type of line, county og ownership group. 1998. km¹

	I alt <i>Total</i>	Luftleidningar <i>Overhead lines</i>	Jordkabler <i>Underground lines</i>	Sjøkabler <i>Submarine lines</i>
I alt Total	320 330	214 467	103 782	2 081
Østfold	14 533	9 506	5 002	26
Akershus	19 212	10 952	8 252	8
Oslo	13 749	3 895	9 846	8
Hedmark	20 422	15 546	4 869	8
Oppland	18 803	14 692	4 101	9
Buskerud	19 013	12 444	6 557	11
Vestfold	12 910	7 142	5 712	55
Telemark	16 358	11 116	5 198	44
Aust-Agder	9 160	7 848	1 278	34
Vest-Agder	10 025	7 387	2 613	26
Rogaland	22 136	11 304	10 685	147
Hordaland	27 707	17 786	9 690	231
Sogn og	11 741	9 430	2 204	107
Møre og Romsdal	19 263	12 630	6 379	254
Sør-Trøndelag	19 650	11 650	7 886	115
Nord-Trøndelag	13 606	9 954	3 571	81
Nordland	27 982	21 844	5 544	594
Troms	14 118	10 827	3 084	208
Finnmark	9 795	8 479	1 201	115
Svalbard	147	35	112	0
Stat Central government	9 581	9 240	300	41
Fylke/kommune County/municipality	289 571	188 373	99 471	1 727
Fylkeskommunalt <i>County municipal</i>	18 139	12 825	5 233	81
Felleskommunalt <i>Joint municipal</i>	179 868	125 250	53 251	1 366
Kommunalt <i>Municipal</i>	91 564	50 298	40 987	280
Privat Private	21 178	16 853	4 011	314

¹ Lengda er gitt pr. kurs. *Circuit km.*

11. Transformatorar ved slutten av året, etter fylke og eigargruppe. 1998
Transformers at the end of the year, by county and ownership group. 1998

	Fordelingstransformatorar <i>Distribution transformers</i>		Hovudtransformatorar <i>Block transformers</i>		Innføringstransformatorar <i>Line transformers</i>	
	Stk. <i>Number</i>	Yting i MVA <i>Capacity in MVA</i>	Stk. <i>Number</i>	Yting i MVA <i>Capacity in MVA</i>	Stk. <i>Number</i>	Yting i MVA <i>Capacity in MVA</i>
Ialt Total	118 967	34 933	1 818	33 038	325	37 640
Østfold	6 642	2 049	126	2 937	20	2 320
Akershus	9 310	3 363	160	2 962	22	4 744
Oslo	5 047	3 316	189	2 630	21	3 135
Hedmark	8 243	1 510	68	1 177	17	1 415
Oppland	7 732	1 382	66	1 325	18	1 291
Buskerud	7 575	2 755	110	1 315	18	3 113
Vestfold	4 950	1 524	74	1 654	5	640
Telemark	4 880	1 206	73	1 961	14	2 378
Aust-Agder	2 960	646	30	508	5	450
Vest-Agder	3 781	1 023	68	2 496	18	1 994
Rogaland	7 313	2 418	168	2 860	27	3 443
Hordaland	8 712	2 982	129	3 010	28	2 677
Sogn og Fjordane	4 334	2 293	58	831	11	730
Møre og Romsdal	7 389	1 864	98	1 465	18	1 012
Sør-Trøndelag	6 491	1 736	93	1 691	8	977
Nord-Trøndelag	6 211	1 124	62	1 033	10	1 119
Nordland	8 754	1 802	109	1 591	35	4 854
Troms	5 446	1 220	71	1 056	13	745
Finnmark	3 142	688	62	531	17	602
Svalbard	55	29	4	6	0	0
Stat Central government	7 732	1 382	66	1 325	18	1 291
Fylke/kommune						
County/municipality	20 999	9	475	9	63	10
Fylkeskommunalt <i>County municipal</i> ..	9 310	3 363	160	2 962	22	4 744
Felleskommunalt <i>Joint municipal</i>	6 642	2 049	126	2 937	20	2 320
Kommunalt <i>Municipal</i>	5 047	3 316	189	2 630	21	3 135
Privat Private	8 243	1 510	68	1 177	17	1 415

12. Produksjon, import, eksport og forbruk av elektrisk kraft. 1950, 1955 og 1960-1998. GWh
Production, imports, exports and consumption of electric energy. 1950, 1955 and 1960-1998. GWh

	Produksjon <i>Production</i>			Import (målt ved grensa) <i>Imports</i> (measured at the border)	Eksport (målt ved grensa) <i>Export</i> (measured at the border)	Brutto forbruk <i>Gross</i> <i>consumption</i>	Forbruk i kraftsta- sjonane <i>Consump- tion in power stations</i>	Pumpekraft- forbruk <i>Consump- tion in pumping plants</i>	Tap og statistisk differanse <i>Losses and statistical differences</i>	Netto forbruk <i>Net con- sumption</i>
	Vasskraft <i>Water power</i>	Varmekraft <i>Thermal power</i>	Vindkraft <i>Wind power</i>							
	v									
1950	16 924	-	-	16 924		2 175		14 749
1955	22 600	-	-	22 600		2 885		19 715
1960	30 915	206	..	210	78	31 253		3 744		27 509
1961	33 386	208	..	140	231	33 503		3 514		29 989
1962	37 625	119	..	34	325	37 453		3 664		33 789
1963	39 263	196	..	54	898	38 615		3 662		34 953
1964	43 778	164	..	116	1 421	42 637		4 150		38 487
1965	48 858	92	..	117	2 176	46 891		4 929		41 962
1966	48 188	160	..	631	907	48 072		5 088		42 984
1967	52 773	93	..	344	1 859	51 351		5 548		45 803
1968	59 609	92	..	179	3 174	56 706		5 853		50 853
1969	56 803	219	..	221	1 569	55 674		5 407		50 267
1970	57 261	345	..	808	1 644	56 770		5 311		51 459
1971	63 281	282	..	458	3 373	60 648		5 766		54 882
1972	67 440	175	..	120	4 767	62 968		6 067		56 901
1973	72 893	143	..	66	5 259	67 843	495	37	6 299	61 013
1974	76 644	56	..	63	5 607	71 156	549	67	6 247	64 292
1975	77 415	71	..	83	5 703	71 866	560	122	6 491	64 693
1976	82 037	96	..	240	6 877	75 496	581	148	7 400	67 367
1977	72 203	229	..	2 653	1 570	73 515	668	258	6 740	65 849
1978	80 864	133	..	845	4 250	77 592	766	225	7 316	69 285
1979	88 977	146	..	842	5 493	84 472	864	398	7 656	75 554
1980	83 962	137	..	2 039	2 501	83 637	903	498	7 129	75 105
1981	93 270	127	..	1 925	7 154	88 168	967	623	8 505	78 072
1982	92 888	268	..	642	6 704	87 094	1 001	556	7 441	78 096
1983	106 048	321	..	431	13 847	92 953	995	516	8 331	83 111
1984	106 339	327	..	860	9 130	98 396	1 019	623	7 565	89 191
1985	102 946	346	..	4 083	4 627	102 748	942	804	9 071	91 931
1986	96 819	465	..	4 212	2 180	99 316	910	883	6 997	90 526
1987	103 753	530	..	2 983	3 320	103 946	958	686	8 521	93 781
1988	109 544	475	..	1 727	7 355	104 391	964	982	7 659	94 787
1989	118 698	499	..	314	15 166	104 345	1 066	426	7 658	95 194
1990	121 382	466	..	334	16 241	105 941	1 019	339	6 874	97 709
1991	110 580	429	..	3 274	6 049	108 236	932	637	6 703	99 964
1992	117 062	441	..	1 380	10 109	108 777	963	558	6 814	100 442
1993	119 622	467	7	587	8 486	112 196	840	556	8 851	101 949
1994	112 676	528	9	4 836	4 968	113 082	753	1 476	7 927	102 926
1995	122 487	514	10	2 300	8 962	116 349	592	1 367	9 426	104 964
1996	104 148	555	9	13 212	4 236	113 688	604	408	8 529	104 147
1997	110 938	471	11	8 692	4 874	115 238	611	1 661	8 074	104 893
1998	116 280	496	11	8 046	4 412	120 421	688	824	8 460	110 448

Mer informasjon: Seksjon for utanrikshandel, energi og industristatistikk.

More information: Division for External Trade, Energy and Industrial Production Statistics.

13. Produksjon av elektrisk kraft, etter art, fylke og eigargruppe. 1995-1998. GWh
Production of electric energy, by type, county and ownership group. 1995-1998. GWh

	1996	1997	1998					
			Bruttoproduksjon Gross production					
	I alt ¹ Total ¹	I alt ¹ Total ¹	I alt ¹ Total ¹	Vasskraft- stasjonar Hydro- electric power stations	Varmekraft- stasjonar Thermal power stations	Vindkraft Wind power	Forbruk i stasjonane Consumption in the stations	Pumpekraft- forbruk Pump consumption
I alt Total	104 712	111 420	116 787	116 280	496	11	688	824
Østfold	3 793	4 257	4 759	4 744	14	:	11	-
Akershus	753	875	979	979	-	:	6	-
Oslo	62	62	71	20	51	:	-	-
Hedmark	1 867	2 100	2 487	2 487	-	:	74	-
Oppland	4 675	4 769	6 227	6 227	-	:	23	1
Buskerud	7 624	8 424	9 950	9 734	216	:	32	-
Vestfold	17	9	13	13	-	:	-	-
Telemark	9 302	10 520	12 363	12 363	-	:	60	2
Aust-Agder	3 490	3 820	4 064	4 064	-	:	26	70
Vest-Agder	6 983	7 412	8 137	8 080	58	:	92	-
Rogaland	10 760	7 506	9 153	9 153	-	:	50	369
Hordaland	11 992	15 212	14 090	14 056	34	:	41	44
Sogn og Fjordane	11 287	12 937	12 404	12 404	-	:	52	231
Møre og Romsdal	5 225	6 540	6 368	6 367	-	:	26	26
Sør-Trøndelag	3 973	5 112	4 929	4 868	59	:	80	26
Nord-Trøndelag	2 565	3 414	3 122	3 101	14	:	41	50
Nordland	15 976	14 415	13 659	13 657	0	:	50	5
Troms	2 831	2 714	2 443	2 443	-	:	5	-
Finnmærk	1 483	1 272	1 521	1 521	-	:	16	-
Svalbard	55	51	50	-	50	:	6	-
						:		
Stat Central government .	39 812	37 350	40 663	40 614	50	:	132	249
						:		
Fylke/kommune County/municipality	52 453	59 870	62 476	62 413	52	:	500	536
Fylkeskommunalt County municipal	6 186	5 913	7 314	7 307	0	:	66	50
Felleskommunalt Joint municipal	33 774	46 640	41 344	41 341	1	:	330	335
Kommunalt Municipal	12 492	7 318	13 818	13 765	52	:	104	152
						:		
Privat Private	12 447	14 199	13 648	13 254	394	:	56	39

¹ Inkludert vindkraft (9,4 GWh i 1996, 10,6 GWh i 1997 og 11,1 GWh i 1998), men ikkje gasskraft. *Inclusive of wind power (9.4 GWh in 1996, 10.6 GWh in 1997 and 11.1 GWh in 1998), but not gas power.*

14. Elektrisitetsbalanse, etter år og kvartal¹. 1994-2000. GWh
Electricity balance, by year and quarter¹. 1994-2000. GWh

	Produksjon <i>Production</i>	Import (målt ved grensa) <i>Imports</i> <i>(measured</i> <i>at the</i> <i>border)</i>	Eksport (målt ved grensa) <i>Exports</i> <i>(measured</i> <i>at the</i> <i>border)</i>	Brutto- forbruk <i>Gross</i> <i>consump-</i> <i>tion</i>	Pumpekraft- forbruk <i>Consump-</i> <i>tion in</i> <i>pump-</i> <i>ing</i> <i>plants</i>	Forbruk i kraftsta- sjonane <i>Consump-</i> <i>tion in</i> <i>pow-</i> <i>er</i> <i>stations</i>	Tap og statistisk differanse <i>Losses and</i> <i>statistical</i> <i>differences</i>	Treforedling <i>Paper and</i> <i>paper</i> <i>products</i>	Kraftinten- siv industri <i>Energy</i> <i>intensive</i> <i>industry</i>	Anna forbruk <i>Other con-</i> <i>sumption</i>
1994	113 214	4 836	4 968	113 082	1 476	753	7 927	6 417	28 646	67 863
1995	123 011	2 300	8 962	116 349	1 367	592	9 426	6 791	28 990	69 183
1996	104 712	13 212	4 236	113 688	604	408	8 529	5 952	28 749	69 446
1997	111 420	8 692	4 874	115 238	1 661	611	8 074	6 290	30 254	68 349
1998	116 787	8 046	4 412	120 421	824	688	8 460	6 895	32 061	71 493
1999*	122 638	6 467	8 277	120 827	630	981	9 077	6 976	31 454	71 708
Kvartal Quarter										
1.kv. 1994	33 912	1 787	1 122	34 576	10	226	2 534	1 653	7 191	22 963
2.kv. 1994	24 787	1 580	972	25 395	603	165	1 698	1 582	7 225	14 121
3.kv. 1994	23 435	449	1 560	22 324	816	156	1 465	1 607	7 056	11 224
4.kv. 1994	31 079	1 021	1 314	30 786	46	207	2 230	1 575	7 173	19 555
1.kv. 1995	34 593	595	2 106	33 065	15	166	2 773	1 688	7 177	21 301
2.kv. 1995	26 925	1 214	1 837	26 262	547	130	2 043	1 618	7 154	14 736
3.kv. 1995	25 282	329	2 596	23 058	562	122	1 786	1 636	7 186	11 738
4.kv. 1995	36 212	162	2 423	33 964	243	174	2 825	1 849	7 473	21 408
1.kv. 1996	37 283	1 453	2 667	36 070	11	145	2 909	1 611	7 343	23 989
2.kv. 1996	23 183	2 913	831	25 265	206	90	1 832	1 414	7 182	14 558
3.kv. 1996	17 786	4 088	323	21 551	215	69	1 469	1 430	7 148	11 246
4.kv. 1996	26 460	4 758	416	30 802	171	103	2 318	1 498	7 076	19 653
1.kv. 1997	27 978	4 609	289	32 292	76	153	2 310	1 499	7 276	20 960
2.kv. 1997	25 275	2 128	789	26 613	737	139	1 778	1 600	7 570	14 805
3.kv. 1997	24 516	599	2 327	22 793	728	134	1 547	1 540	7 564	11 310
4.kv. 1997	33 651	1 357	1 469	33 540	120	184	2 439	1 650	7 844	21 275
1.kv. 1998	32 967	2 225	496	34 695	80	194	2 485	1 715	7 923	22 228
2.kv. 1998	25 126	2 294	524	26 894	290	148	1 810	1 631	7 871	15 186
3.kv. 1998	25 431	1 109	2 309	24 234	418	150	1 669	1 785	8 026	12 269
4.kv. 1998	33 262	2 419	1 083	34 598	36	196	2 497	1 764	8 241	21 810
1.kv. 1999*	33 761	2 751	780	35 732	29	270	2 698	1 688	7 861	23 187
2.kv. 1999*	26 783	1 920	1 448	27 255	297	214	1 964	1 757	7 696	15 326
3.kv. 1999*	27 890	444	4 522	23 812	239	223	1 847	1 812	7 854	11 835
4.kv. 1999*	34 204	1 352	1 526	34 029	65	274	2 568	1 718	8 043	21 361
1.kv. 2000*	39 785	587	3 282	37 090	33	318	2 917	1 946	8 493	23 383
2.kv. 2000*	33 695	96	5 796	27 995	409	270	2 238	2 035	8 501	14 542

¹ Bygget på månedleg elektrisitetsstatistikk som SSB utarbeider saman med Nord Pool ASA. *Based on monthly statistics that Statistics Norway prepares in collaboration with Nord Pool ASA.*

15. Nettoforbruk av elektrisk kraft, etter forbrukargruppe. 1960 og 1965-1998. GWh
Net consumption of electric energy, by consumer group. 1960 and 1965-1998. GWh

	Netto forbruk ialt <i>Net consumption, total</i>	Fastkraft <i>Firm power</i>							Tilfeldig kraft <i>Occasional power</i>
		I alt <i>Total</i>	Bergverk og industri <i>Mining, quarrying and manufac- turing industries</i>	Transport <i>Transport</i>	Anleggskraft <i>Construction- sitepower</i>	Privat tenesteyting <i>Private- services</i>	Offentleg tenesteyting <i>Public service</i>	Hushald og jordbruk <i>Households and agriculture</i>	
1960.....	27 509	26 557	17 187	337	..	652	477	7 904	952
1965.....	41 962	39 952	25 454	409	..	1 288	1 000	11 801	2 010
1966.....	42 984	42 316	26 480	409	..	1 341	1 184	12 902	668
1967.....	45 803	43 925	27 686	430	..	1 380	1 358	13 071	1 878
1968.....	50 853	48 227	31 006	464	..	1 547	1 488	13 722	2 626
1969.....	50 267	49 628	31 497	477	..	1 657	1 668	14 329	639
1970.....	51 459	50 902	31 915	490	..	1 775	1 645	15 077	557
1971.....	54 882	52 862	33 393	501	..	1 937	1 869	15 162	2 020
1972.....	56 901	54 344	33 857	511	..	2 147	2 020	15 809	2 557
1973.....	61 013	58 763	36 903	521	366	2 246	2 243	16 484	2 250
1974.....	64 292	61 268	38 295	527	312	2 443	2 445	17 246	3 024
1975.....	64 693	61 444	36 951	532	341	2 724	2 752	18 145	3 249
1976.....	67 367	64 838	36 765	554	416	3 669	3 650	19 784	2 529
1977.....	65 849	65 225	34 711	589	480	4 107	4 045	21 293	624
1978.....	69 285	68 086	36 352	594	528	4 437	4 259	21 916	1 199
1979.....	75 554	74 051	39 792	662	581	4 882	4 681	23 452	1 503
1980.....	75 105	73 875	39 043	683	630	5 058	4 836	23 625	1 230
1981.....	78 072	75 460	38 248	662	638	5 462	5 358	25 092	2 612
1982.....	78 096	75 696	36 939	645	498	5 715	5 536	26 361	2 400
1983.....	83 111	78 984	39 457	607	470	5 897	5 593	26 960	4 128
1984.....	89 191	84 348	42 519	677	509	6 931	5 768	27 944	4 843
1985.....	91 931	87 110	41 929	666	590	7 620	6 346	29 960	4 821
1986.....	90 526	87 839	40 495	675	604	8 030	6 818	31 218	2 688
1987.....	93 781	89 662	41 219	675	619	8 430	7 156	31 561	4 119
1988.....	94 787	90 308	42 104	677	654	8 620	7 395	30 857	4 479
1989.....	95 194	89 628	42 079	625	566	8 676	7 283	30 398	5 566
1990.....	97 709	91 038	43 061	639	426	8 666	7 382	30 864	6 670
1991.....	99 964	92 592	41 778	637	436	9 119	7 705	32 917	7 373
1992.....	100 442	92 628	40 818	657	344	9 310	8 324	33 176	7 813
1993.....	101 949	93 977	41 421	520	378	9 280	8 297	34 081	7 972
1994.....	102 926	97 550	42 497	604	432	9 571	8 935	35 512	5 376
1995.....	104 964	97 450	42 043	675	440	18 704		35 857	7 514
1996.....	104 147	100 009	42 390	670	694	19 381		36 875	4 137
1997.....	104 893	98 667	42 698	482	604	19 483		35 400	6 226
1998.....	110 448	102 984	45 220	468	547	20 418		36 331	7 464

Mer informasjon: Seksjon for utanrikshandel, energi og industristatistikk.

More information: Division for External Trade, Energy and Industrial Production Statistics.

16. Nettoforbruk av fastkraft i bergverk og industri, etter forbrukargruppe. 1960 og 1965-1998. GWh.

Net consumption of firm power in mining, quarrying and manufacturing industries, by consumer group. 1960 and 1965-1998. GWh.

	Kraftintensiv industri <i>Energy intensive industry</i>						Bergverk og industri elles <i>Mining, quarrying and other manufacturing industries</i>
	I alt <i>Total</i>	I alt <i>Total</i>	Kjemiske råvarer <i>Industrial chemicals</i>	Jern, stål og ferrolegeringar <i>Iron, steel and ferroalloys</i>	Aluminium og andre metall <i>Primary aluminium and other non ferrous metals</i>	Treforedling <i>Paper and paper products</i>	
	v						
1960	17 187	12 658		12 658		1 922	2 607
1965	25 454	19 071		19 071		2 647	3 736
1966	26 480	19 837		19 837		2 720	3 923
1967	27 686	20 477		20 477		2 819	4 390
1968	31 006	23 577		23 577		3 209	4 220
1969	31 497	23 220		23 220		3 435	4 842
1970	31 915	23 188		23 188		3 604	5 123
1971	33 393	24 919		24 919		3 250	5 224
1972	33 857	24 842		24 842		3 301	5 714
1973	36 903	26 550	5 124	8 082	13 344	3 246	7 107
1974	38 295	27 439	5 050	8 632	13 757	3 351	7 505
1975	36 951	26 211	4 935	8 548	12 728	2 918	7 822
1976	36 765	26 517	4 877	8 321	13 319	2 924	7 324
1977	34 711	24 673	4 190	6 899	13 584	2 919	7 119
1978	36 352	26 112	4 765	7 314	14 033	2 950	7 290
1979	39 792	28 825	5 479	8 802	14 543	3 170	7 797
1980	39 043	27 875	5 293	8 118	14 465	3 257	7 911
1981	38 248	26 963	5 395	7 462	14 105	3 267	8 018
1982	36 939	25 790	5 183	6 922	13 686	3 208	7 941
1983	39 457	28 673	5 705	8 214	14 753	3 241	7 543
1984	42 519	31 166	6 182	9 299	15 685	3 636	7 716
1985	41 929	30 030	5 496	9 351	15 183	3 999	7 899
1986	40 495	28 390	4 680	8 511	15 200	3 953	8 152
1987	41 219	28 907	4 466	8 042	16 399	4 060	8 252
1988	42 104	29 576	4 600	8 533	16 443	4 478	8 050
1989	42 079	29 635	4 577	8 492	16 566	4 637	7 807
1990	43 061	29 584	4 964	7 973	16 646	4 785	8 692
1991	41 778	28 418	4 481	7 260	16 677	4 760	8 600
1992	40 818	27 468	4 287	7 088	16 093	4 628	8 721
1993	41 421	27 432	3 561	7 471	16 401	5 230	8 759
1994	42 497	28 168	5 481	6 471	16 216	5 908	8 420
1995	42 043	28 369	5 694	6 495	16 180	5 134	8 539
1996	42 390	28 219	5 744	6 234	16 241	5 548	8 623
1997	42 698	28 707	5 449	5 551	17 708	5 591	8 400
1998	45 220	30 197	5 709	6 017	18 471	6 044	8 979

Mer informasjon: Seksjon for utanrikshandel, energi og industristatistikk.

More information: Division for External Trade, Energy and Industrial Production Statistics.

17. Nettoforbruk av elektrisk kraft, etter type og forbrukargruppe. 1995-1998. GWh
Net consumption of electric energy, by type and consumer group. 1995-1998. GWh

	1996	1997	1998		
			I alt Total	Prioritert Priority	Uprioritert Non-priority
I alt Total	104 147	104 893	110 448	102 984	7 464
Treforedling Paper and paper products	5 952	6 290	6 895	6 044	851
Kraftintensiv industri Energy intensive manufacturing . . .	28 749	30 254	32 061	30 197	1 864
Kjemiske råvarer <i>Industrial chemicals</i>	5 791	5 841	5 983	5 709	275
Jern, stål og ferrolegeringar <i>Iron, steel and ferroalloys</i>	6 656	6 630	7 539	6 017	1 523
Primæraluminium <i>Primary aluminium</i>	14 430	15 657	16 605	16 605	0
Andre ikkje- jernhaldige metall <i>Other non-ferrous metals</i>	1 872	2 126	1 934	1 867	67
Bergverksdrift og annan industri Mining, quarrying and other manufacturing industries . . .	10 136	9 320	9 944	8 979	965
Bergverksdrift og oljeutvinning <i>Mining and quarrying</i>	703	725	726	725	1
Raffineri <i>Refineries</i>	526	525	517	517	-
Annan industri <i>Other manufacturing</i>	8 907	8 070	8 701	7 737	964
Transport og kommunikasjon Transport and communication	1 863	1 710	1 758	1 597	160
Post og telekommunikasjon <i>Post and telecommunication</i>	582	601	592	541	51
Jernbane / forstadsbane <i>Rail transport</i>	679	511	499	468	31
Hjelpeverksemd for transport <i>Supporting transport</i>	603	598	666	588	78
Anna næringsverksemd Other industry	20 174	21 415	22 789	19 837	2 952
Fjernvarmeverk <i>District heating plants</i>	154	234	228	177	51
Bygge- og anleggsverksemd <i>Construction</i>	703	626	570	547	22
Varehandel (inkl. bilverkstader) <i>Trade (incl. repair of motor vehicles)</i>	4 798	5 156	5 461	4 961	501
Hotell- og restaurantverksemd <i>Hotels and restaurants</i>	1 274	1 367	1 435	1 300	135
Bank- og forsikringsverksemd <i>Financial intermediation</i>	923	825	871	720	151
Offentleg forvaltning <i>Public administration</i>	2 518	2 617	2 862	2 461	401
Undervisning <i>Education</i>	2 490	2 618	2 907	2 375	531
Helse- og sosialtenester <i>Health and social work</i>	2 056	2 270	2 473	1 944	529
Gate- og veglys <i>Streets and road lighting</i>	422	375	454	453	0
Tenesteyting elles <i>Other service activities</i>	4 834	5 326	5 530	4 900	630
Hushald og jordbruk Private households and agriculture .	37 272	35 905	37 002	36 331	672
Jordbruk, skogbruk og fiske <i>Agriculture, forestry and fishing</i>	1 631	1 710	1 692	1 509	182
Hushald <i>Private households</i>	34 638	33 196	34 127	33 874	253
Hytter og fritidshus <i>Cottages and holiday houses</i>	862	844	921	920	1
Drivhus/veksthus <i>Hot-houses</i>	142	155	263	27	235

18. Nettoforbruk av elektrisk kraft i alt, prioritert og uprioritert, etter forbrukargruppe og fylke. 1995-1998. GWh
Net consumption of total electric energy, priority and non-priority, by consumer group and county. 1995-1998. GWh

	1996	1997	1998						
			I alt Total	Treforedling Paper and paper products	Kraftintensiv industri Energy intensive manufac- turing	Bergverks- drift og annan industri Other manu- facturing	Transport og kommuni- kasjon Transport and communication	Anna nærings- verksemd Other industries	Hushald og jordbruk Households and agriculture
I alt Total	104 147	104 893	110 448	6 895	32 061	9 944	1 758	22 789	37 002
Østfold	6 068	6 025	6 848	2 264	966	682	76	906	1 953
Akershus	6 471	6 122	6 554	0	79	252	263	2 270	3 690
Oslo	8 128	8 241	8 644	0	67	134	356	4 101	3 986
Hedmark	3 044	2 944	3 019	82	0	442	56	896	1 543
Oppland	2 485	2 903	3 252	0	0	546	99	951	1 656
Buskerud	4 641	5 049	5 215	1 524	0	869	55	783	1 984
Vestfold	3 841	3 531	3 711	141	49	751	44	926	1 800
Telemark	6 248	6 297	6 672	733	3 125	523	29	852	1 410
Aust-Agder	2 072	1 923	2 055	81	543	170	13	423	826
Vest-Agder	5 863	5 420	5 536	220	3 206	235	47	662	1 167
Rogaland	10 169	10 381	11 238	0	5 069	1 212	142	1 559	3 256
Hordaland	10 227	10 117	10 563	0	3 706	1 214	151	2 106	3 386
Sogn og Fjordane	6 019	6 310	6 600	0	4 966	245	38	477	873
Møre og Romsdal	5 898	6 449	6 663	0	2 619	983	56	1 055	1 950
Sør-Trøndelag	5 432	5 385	5 298	51	1 510	199	61	1 408	2 069
Nord-Trøndelag	3 875	3 929	4 275	1 799	401	313	32	592	1 137
Nordland	8 905	9 084	9 096	0	5 082	476	151	1 319	2 068
Troms	3 101	3 147	3 337	0	672	195	51	964	1 455
Finnmark	1 612	1 590	1 830	0	0	489	40	527	774
Svalbard	47	45	44	0	0	12	0	12	20

Mer informasjon: Seksjon for utanrikshandel, energi og industristatistikk.

More information: Division for External Trade, Energy and Industrial Production Statistics.

19. Nettoforbruk i alt av elektrisk kraft i hushald pr. innbyggjar¹, etter fylke. 1992-1998. kWh
Net consumption of total electric energy in households per capita¹, by county. 1992-1998. kWh

	1992	1993	1994	1995	1996	1997	1998
I alt Total	7 443	7 611	7 824	7 819	7 926	7 557	7 596
Østfold	6 975	7 175	7 309	7 261	7 436	6 888	6 976
Akershus	7 672	7 789	7 794	7 944	8 140	7 509	8 256
Oslo	7 347	7 624	8 316	8 422	7 550	8 097	7 053
Hedmark	6 725	7 373	7 250	7 313	7 570	6 929	7 083
Oppland	6 953	7 197	7 268	7 243	7 345	7 026	7 412
Buskerud	6 881	7 349	7 766	7 646	7 735	7 302	6 915
Vestfold	7 591	7 868	7 820	7 754	8 411	7 503	7 917
Telemark	7 993	8 036	8 106	8 038	8 410	7 784	8 071
Aust-Agder	7 279	7 594	7 793	7 465	7 882	7 067	7 453
Vest-Agder	7 373	6 870	7 541	7 843	8 508	7 070	7 451
Rogaland	7 443	8 014	8 157	7 807	8 178	7 541	7 844
Hordaland	7 181	7 205	7 580	7 516	7 402	7 385	7 151
Sogn og Fjordane	7 045	7 053	7 202	7 214	7 235	6 641	6 996
Møre og Romsdal	7 362	7 581	7 134	7 528	7 490	7 504	7 950
Sør- og Nord-Trøndelag ..	7 303	7 269	7 470	7 331	7 971	7 150	6 885
Nordland	8 441	8 127	8 634	8 781	8 385	8 629	8 614
Troms	8 796	8 987	8 758	8 579	9 355	9 078	9 186
Finnmark	8 777	8 764	9 608	9 687	9 657	9 492	9 927

¹ Reknut på grunnlag av folkemengda ved byrjinga av året. *Calculated on the basis of population at the beginning of the year.*

20. Vegde gjennomsnittsprisar for kraft og nettleige, eksklusive mva. 1995-1998. Øre/kWh
Weighted average prices for electricity and grid rent, exclusive of VAT. 1995-1998. Øre/kWh

	Utan forbruksavgift <i>Excl. energy use tax</i>				Med forbruksavgift <i>Incl. energy use tax</i>			
	1995	1996	1997	1998	1995	1996	1997	1998
I alt¹ Total¹.....	32,4	34,0	35,7	32,7	36,5	38,4	40,5	37,5
Treforedling² Paper and paper products²	13,0	16,2	15,2	15,2	13,0	16,2	15,2	15,2
Kraftintensiv industri² Energy intensive manufacturing².....	9,7	10,9	12,1	10,6	9,7	10,9	12,1	10,6
Kjemiske råvarer <i>Industrial chemicals</i>	10,1	11,8	12,9	11,9	10,1	11,8	12,9	11,9
Jern, stål og ferrolegeringar <i>Iron, steel and ferroalloys</i>	9,6	10,9	10,5	9,6	9,6	10,9	10,5	9,6
Primæraluminium <i>Primary aluminium</i>	9,7	10,3	11,0	10,5	9,7	10,3	11,0	10,5
Andre ikkje-jernhaldige metall <i>Other non-ferrous metals</i>	8,3	12,4	13,6	12,1	8,3	12,4	13,6	12,1
Bergverksdrift og annan industri Mining, quarrying and other manufacturing industries	26,9	29,6	28,3	27,0	27,6	29,6	28,3	27,0
Bergverksdrift og oljeutvinning <i>Mining and quarrying</i>	19,4	24,0	19,5	18,6	19,4	24,0	19,5	18,6
Annan industri <i>Other manufacturing</i>	27,3	30,0	28,6	27,7	28,0	30,0	28,6	27,7
Transport og kommunikasjon Transport and communication	26,6	26,6	31,2	28,2	30,9	31,8	37,0	34,5
Post og telekommunikasjon <i>Post and telecommunication</i>	30,4	31,6	35,1	31,0	34,1	36,6	40,5	36,6
Jernbane / forstadsbane <i>Rail transport</i>	20,3	18,5	25,7	22,6	25,2	23,8	31,3	28,3
Hjelpeverksemd for transport <i>Supporting transport</i> ..	29,9	31,0	32,8	29,8	34,1	36,2	38,2	35,3
Anna næringsverksemd Other industry	30,3	30,5	33,4	30,0	34,3	35,6	38,8	35,8
Fjernvarmeverk <i>District heating plants</i>	18,7	40,5	27,5	21,9	18,7	45,8	33,1	27,7
Bygge- og anleggsverksemd <i>Construction</i>	36,2	35,0	39,0	38,2	39,8	40,1	44,4	43,8
Varehandel (inkl. bilverkstader) <i>Trade (incl. repair of motor vehicles)</i>	31,2	30,3	34,1	30,5	35,3	35,4	39,5	36,2
Hotell- og restaurantverksemd <i>Hotels and restaurants</i>	29,9	30,3	32,8	29,5	34,2	35,4	38,2	35,1
Bank- og forsikringsverksemd <i>Financial intermediation</i>	29,0	26,2	33,0	28,7	33,1	31,5	38,6	34,4
Offentleg forvaltning <i>Public administration</i>	30,3	31,0	32,6	29,7	34,2	36,0	38,0	35,2
Undervisning <i>Education</i>	30,5	30,2	33,2	30,0	34,5	35,3	38,6	35,6
Helse- og sosialtenester <i>Health and social work</i>	28,3	28,4	31,3	27,7	32,3	33,5	36,8	33,3
Gate- og veglys <i>Streets and road lighting</i>	35,1	33,8	38,9	34,8	40,0	38,9	44,3	40,4
Tenesteyting elles <i>Other service activities</i>	29,9	31,0	33,4	30,0	33,8	36,1	38,9	35,6
Hushald og jordbruk Private households and agriculture	35,5	37,5	39,3	36,0	40,4	42,6	44,7	41,5
Jordbruk, skogbruk og fiske <i>Agriculture, forestry and fishing</i>	31,8	35,5	35,4	33,5	35,8	40,7	41,0	39,2
Hushald <i>Private households</i>	35,2	37,2	39,0	35,6	40,2	42,3	44,5	41,2
Hytter og fritidshus <i>Cottages and holiday houses</i>	54,4	55,0	60,0	59,3	59,5	60,1	65,5	64,9
Drivhus/veksthus <i>Hot-houses</i>	29,6	25,4	21,8	..	29,6	31,0	21,8

¹ Treforedling og kraftintensiv industri ikkje inkludert. *Paper and paper products and energy intensive manufacturing not included.* ² Nettleige er ikkje inkludert. *Grid rent is not included.*

21. Kraftprisar¹ og nettleige, utanom kraftintensiv industri, etter forbrukargruppe. 1997 og 1998. Øre/kWh
Prices of electric energy, apart from power intensiv industries, by consumer group. 1997 and 1998. Øre/kWh

	1997			1998			Nettleige	
	Kraftpris og nettleige <i>Prices of electric energy and grid rent</i>	Kraftpris <i>Prices of electric energy</i>	Nettleige <i>Grid rent</i>	Kraftpris og nettleige <i>Prices of electric energy and grid rent</i>	Kraftpris <i>Prices of electric energy</i>	I alt <i>Total</i>	Prioritert <i>Priority</i>	Uprioritert <i>Non-priority</i>
I alt Total	35,7	20,2	15,5	32,7	16,8	15,9	16,6	6,0
Bergverksdrift og annan industri <i>Mining, quarrying and other manufac-</i> <i>turing industries</i>	28,3	18,3	10,0	27,0	16,8	10,2	10,8	5,3
Bergverksdrift og oljeutvinning <i>Mining and quarrying</i>	19,5	16,9	2,6	18,6	15,9	2,7	2,7	5,5
Annan industri <i>Other manufacturing</i>	28,6	18,4	10,1	27,7	16,9	10,8	11,5	5,3
Transport og kommunikasjon <i>Transport and communication</i>	31,2	19,6	11,5	28,2	16,7	11,5	12,2	5,4
Post og telekommunikasjon <i>Post and telecommunication</i>	35,1	21,0	14,2	31,0	16,9	14,0	14,7	6,4
Jernbane / forstadsbane <i>Rail transport</i>	25,7	19,6	6,1	22,6	16,1	6,5	6,5	5,7
Hjelpeverksemd for transport <i>Supporting transport</i>	32,8	19,3	13,5	29,8	16,7	13,1	14,3	4,5
Anna næringsverksemd <i>Other industry</i>	33,4	19,9	13,5	30,0	16,6	13,5	14,6	5,9
Fjernvarmeverk <i>District heating plants</i>	27,5	16,9	10,6	21,9	12,6	9,3	10,2	6,0
Bygge- og anleggsverksemd <i>Construction</i>	39,0	21,4	17,6	38,2	18,9	19,4	19,9	6,4
Varehandel (inkl. bilverkstader) <i>*Trade (incl. repair of motor vehicles)</i>	34,1	20,4	13,7	30,5	16,8	13,7	14,5	5,8
Hotell- og restaurantverksemd <i>Hotels and resturants</i>	32,8	19,5	13,3	29,5	16,2	13,3	14,1	6,1
Bank- og forsikringsverksemd <i>Financial intermediation</i>	33,0	20,6	12,4	28,7	17,0	11,7	12,8	6,4
Offentleg forvaltning <i>Public administration</i>	32,6	19,3	13,3	29,7	16,5	13,2	14,4	5,7
Undervisning <i>Education</i>	33,2	19,5	13,7	30,0	16,5	13,5	15,1	6,4
Helse- og sosialtenester <i>Health and social work</i>	31,3	19,7	11,7	27,7	16,4	11,4	13,0	5,3
Gate- og veglys <i>Streets- and road lighting</i>	38,9	22,5	16,4	34,8	18,4	16,5	16,5	8,3
Tenesteyting elles <i>Other service activities</i>	33,4	19,8	13,6	30,0	16,0	14,0	15,0	6,0
Hushald og jordbruk <i>Private households and agriculture</i>	39,3	20,9	18,4	36,0	16,9	19,1	19,3	7,5
Jordbruk, skogbruk og fiske <i>Agriculture, forestry and fishing</i>	35,4	19,5	15,9	33,5	16,4	17,1	18,5	5,8
Hushald <i>Private households</i>	39,0	21,0	18,1	35,6	16,9	18,7	18,8	10,3
Hytter og fritidshus <i>Cottages and holiday houses</i>	60,0	21,7	38,3	59,3	18,6	40,7	40,7	10,4
Drivhus/veksthus <i>Hot-houses</i>	25,4	17,2	8,2	21,8	15,3	6,5	13,2	5,7

¹ Meirverdi- og forbruksavgift er ikkje inkludert *VAT and energy use tax are not included*

Mer informasjon: Seksjon for utanrikshandel, energi og industristatistikk.

More information: *Division for External Trade, Energy and Industrial Production Statistics.*

22. Fordeling av kraftprisar til hushald, etter prosentilar¹ og standardavvik. 1993-1998. Øre/kWh*Distribution of prices of electric energy for households, by quantiles and standard deviation. 1993-1998. Øre/kWh*

	Prosentilar Quantiles	Kraftpris, ekskl. mva. og forbruksavgift Price of electric energy, excl. VAT and energy use tax					
		1993	1994	1995	1996	1997	1998
Minimum <i>Minimum</i>	0	2	2	4	2,2	3,0	3,0
	0,01	6,6	9,9	11,5	11,9	10,4	13,1
	0,025	9,3	11,8	13,3	13,2	12,5	13,7
	0,05	10,7	12,1	14,2	15,4	13,4	14,9
	0,1	12,3	12,8	14,6	16,5	15,0	15,5
Prosentil <i>Quantil (Q1)</i>	0,25	13,3	14,3	16,5	18,3	16,6	15,7
Median <i>Median</i>	0,5	14,8	15,4	17,9	19,9	19,3	16,8
Prosentil <i>Quantil (Q3)</i>	0,75	16,4	16,5	19,1	21,1	21,8	17,4
	0,9	18,2	18,4	19,4	24,6	23,9	18,8
	0,95	20,2	19,7	20,5	24,6	25,0	19,8
	0,975	24,9	21,4	22,8	24,6	28,6	19,8
	0,99	29,4	24,0	23,9	25,1	40,2	21,9
Maksimum <i>Max</i>	1	42,0	42,0	44,0	45,5	48,3	49,5
Q3-Q1 <i>Q3-Q1</i>		3,09	2,25	2,54	2,89	5,2	1,7
Standardavvik <i>Standard deviation</i> ..		3,35	2,47	2,33	2,92	2,31	2,16
Gjennomsnitt <i>Mean price</i>		15,16	15,57	17,68	19,77	20,96	16,87

¹Sjå definisjon side 13. See definition, page 13.**Mer informasjon:** Seksjon for utenrikshandel, energi og industristatistikk.**More information:** Division for External Trade, Energy and Industrial Production Statistics.**23. Prisar på kraft levert til hushald, etter fylke. 1998. Øre/kWh***Prices of electric energy delivered to household, by county. 1998. Øre/ kWh*

	Kraftpris og nettleige Price of electric energy and grid rent		Kraftpris Price of electric energy	Nettleige Grid rent		
	Med forbruksavgift Incl. energy use tax	Utan forbruksavgift Excl. energy use tax		I alt Total	Prioritert Priority	Uprioritert Non-priority
I alt <i>Total</i>	41,2	35,6	16,9	18,7	18,8	10,3
Østfold	42,1	36,3	16,6	19,7	20,1	12,8
Akershus	39,6	33,8	16,9	17,0	17,1	7,4
Oslo	39,3	33,5	17,0	16,5	16,5	-
Hedmark	44,2	38,5	17,0	21,5	21,9	8,3
Oppland	41,7	36,0	17,3	18,7	18,7	8,1
Buskerud	41,6	35,9	16,7	19,2	19,2	11,8
Vestfold	38,9	33,1	15,9	17,3	17,3	6,4
Telemark	38,5	32,7	15,7	17,0	17,1	3,3
Aust-Agder	42,2	36,4	16,0	20,5	20,5	12,0
Vest-Agder	39,7	33,9	16,5	17,4	17,5	3,8
Rogaland	37,9	32,1	16,0	16,1	16,1	19,4
Hordaland	41,0	35,3	15,9	19,4	19,4	7,2
Sogn og Fjordane	43,1	37,4	15,9	21,5	21,5	14,8
Møre og Romsdal	42,9	37,1	17,0	20,1	20,2	8,5
Sør-Trøndelag	42,6	36,9	17,6	19,3	19,3	11,1
Nord-Trøndelag	45,0	39,3	17,0	22,3	22,3	11,6
Nordland	47,8	42,0	18,4	23,6	23,6	26,7
Troms	42,9	37,9	19,4	18,5	18,5	4,2
Finmark	39,0	39,0	18,3	20,7	20,8	5,9

Mer informasjon: Seksjon for utenrikshandel, energi og industristatistikk.**More information:** Division for External Trade, Energy and Industrial Production Statistics.

24. Prisar på kraft i engrosmarknaden og konsesjonskraft. 1993-1998. Øre/kWh
Prices of electric energy traded in the wholesale market and concession power. 1993-1998. Øre/kWh

	1993	1994	1995	1996	1997	1998
Bilaterale kontraktar i alt <i>Bilateral contracts, total.</i>	12,2	13,2	14,4	16,0	17,1	13,5
Kontraktar som varer inntil 1 år <i>Contracts up to 1 year duration.</i>	9,3	11,9	14,7	17,2	19,6	15,1
Kontraktar som varer 1-5 år <i>Contracts up to 1-5 years duration.</i>	13,3	14,2	15,6	16,8	18,7	14,9
Kontraktar som varer over 5 år <i>Contracts with more than 5 years duration</i>	12,7	13,5	12,7	14,0	13,7	11,2
Marknadskraft i alt <i>Market powertraded, total</i>	8,2	17,3	12,3	25,4	14,2	12,1
Elspotmarknaden <i>Spot prices</i>	8,5	18,2	11,3	25,4	14,3	12,1
Reguleringskraftmarknaden <i>The regulation market</i>	7,5	17,3	14,8	25,3	13,6	12,1
Konsesjonskraft <i>Concession power</i>	10,0	9,8	9,4	10,4	10,9	9,1

Mer informasjon: Seksjon for utanrikshandel, energi og industristatistikk.
More information: *Division for External Trade, Energy and Industrial Production Statistics.*

25. Gjennomsnittsprisar for import og eksport av elektrisk kraft. Sverige og Danmark. 1973-1999. Øre/kWh
Average prices of imports and exports of electric energy. Sweden and Denmark. 1973-1999. Øre/kWh

	Eksport <i>Exports</i>			Import <i>Imports</i>		
	I alt ¹ <i>Total¹</i>	Sverige <i>Sweden</i>	Danmark <i>Denmark</i>	I alt ¹ <i>Total¹</i>	Sverige <i>Sweden</i>	Danmark <i>Denmark</i>
1973	2,7	2,7	-	3,5	2,3	-
1974	5,6	5,6	-	4,5	4,2	-
1975	4,0	4,0	-	5,8	5,8	-
1976	4,1	4,0	8,2	8,9	9,0	8,7
1977	5,0	4,2	7,6	8,7	8,1	10,7
1978	7,0	6,6	7,3	12,5	12,5	8,9
1979	8,1	7,4	9,2	11,3	12,0	9,3
1980	11,8	11,6	12,2	13,5	14,8	11,4
1981	9,5	8,4	10,5	11,4	11,5	8,9
1982	11,1	10,6	11,6	14,5	14,1	11,4
1983	5,9	4,2	9,8	11,0	10,3	9,0
1984	7,4	6,1	9,2	6,8	6,1	9,0
1985	15,7	16,2	13,8	11,7	10,9	16,8
1986	11,9	11,5	12,3	11,2	10,9	13,9
1987	9,6	9,9	9,2	7,0	6,7	9,4
1988	8,3	8,2	8,3	6,0	6,1	1,2
1989	5,0	3,9	8,5	5,2	5,2	9,7
1990	6,1	5,1	9,3	5,1	5,0	10,1
1991	10,5	10,3	11,2	10,4	10,4	11,9
1992	6,8	6,3	7,9	9,9	10,0	10,2
1993	10,6	11,8	7,2	9,5	9,0	10,6
1994	13,9	15,2	8,5	16,1	15,8	16,2
1995	13,9	15,1	8,2	11,3	10,2	13,6
1996	23,3	23,3	24,4	25,3	26,8	23,3
1997	12,6	12,9	11,6	15,2	14,4	17,4
1998	9,6	9,7	9,7	12,7	12,4	15,4
1999	10,4	10,4	10,6	11,4	11,2	12,9

¹ Inklusive Finland og Russland. *Finland and Russia included.*

Kilde: Prisar fram til og med 1992, NOS Elektrisitetsstatistikk. Frå og med 1993 utanrikshandelsstatistikk.
 Source: *Prices prior to 1993 come from NOS Electricity statistics. From 1993, foreign trade Statistics.*

26. Kraftprisar og omsett mengd i elspotmarknaden. Pr. veke. 1995-2000
Prices and traded volume in the spot market for electricity. Weekly. 1995-2000

	1995		1996		1997		1998		1999		2000	
	Pris Spot prices	Mengd Volume	Pris Spot prices	Mengd Volume	Pris Spot prices	Mengd Volume	Pris Spot prices	Mengd Volume	Pris Spot prices	Mengd Volume	Pris Spot prices	Mengd Volume
	Øre/kWh	GWh	Øre/kWh	GWh	Øre/kWh	GWh	Øre/kWh	GWh	Øre/kWh	GWh	Øre/kWh	GWh
Vegde gj.snitt Weighted average.	11,3	19 962	25,2	40 278	13,6	43 537	12,1	56 996	11,6	75 367
Veke Week												
1	19,2	203	19,1	737	23,6	1 090	16,1	952	13,6	1 507	12,0	1 908
2	17,5	190	16,8	692	23,9	1 053	16,4	1 067	14,0	1 682	11,7	1 994
3	15,4	191	17,7	720	20,5	1 082	15,6	1 078	12,2	1 523	12,0	2 114
4	18,0	228	21,0	841	19,2	1 072	16,6	1 151	15,3	1 622	22,2	2 137
5	16,7	195	24,7	777	18,6	1 018	16,8	1 137	12,6	1 559	11,6	2 081
6	15,1	172	27,1	800	16,6	1 000	16,8	1 243	13,8	1 740	10,3	1 948
7	13,8	175	25,7	721	15,4	1 029	15,0	1 163	12,3	1 629	10,8	2 146
8	12,9	214	26,9	804	14,4	1 025	14,2	1 157	11,6	1 638	10,5	2 210
9	13,2	220	22,6	686	13,1	984	13,0	976	10,3	1 552	9,4	2 126
10	13,9	209	21,6	683	12,2	917	14,3	1 065	10,8	1 550	9,3	2 205
11	13,5	195	22,0	758	11,9	919	14,0	1 042	10,4	1 528	10,0	2 137
12	12,9	204	23,6	790	13,2	829	12,0	1 013	10,4	1 563	9,9	2 122
13	13,5	210	25,2	788	11,9	861	12,2	1 025	9,8	1 408	11,8	2 110
14	14,0	223	25,9	790	11,4	886	12,5	987	9,5	1 397	13,8	2 110
15	13,2	205	25,9	769	11,6	872	11,8	1 000	9,8	1 458	12,3	1 940
16	13,7	224	22,8	789	11,8	801	12,5	1 031	9,7	1 384	9,5	1 696
17	14,6	335	22,0	780	13,1	733	12,3	929	9,1	1 340	8,9	1 624
18	13,2	301	24,7	762	12,8	677	10,4	986	10,4	1 368	10,0	1 619
19	13,1	274	26,7	718	11,6	690	11,6	1 021	11,1	1 313	10,7	1 559
20	14,3	264	26,1	692	8,8	731	10,9	973	10,1	1 271	9,7	1 516
21	9,4	330	27,3	682	10,3	675	11,0	911	9,8	1 240	10,1	1 552
22	7,2	359	25,0	646	11,4	608	12,2	831	9,5	1 236	9,4	1 514
23	6,9	400	26,7	606	10,8	616	12,6	848	8,8	1 317	9,5	1 542
24	6,2	395	26,3	689	10,5	617	12,6	848	8,7	1 344	9,9	1 507
25	4,3	425	21,8	768	9,0	699	11,7	610	7,6	1 344	10,1	1 488
26	5,0	411	24,6	741	10,6	718	11,3	854	9,6	1 404	9,7	1 531
27	8,9	377	23,9	675	9,2	804	9,8	879	9,3	1 428	7,5	1 604
28	8,2	306	21,6	714	8,2	851	8,2	1 006	8,1	1 424	6,6	1 605
29	4,7	331	22,4	687	8,4	881	6,6	1 066	6,6	1 456	4,9	1 569
30	3,8	300	25,7	670	10,7	817	5,6	1 054	6,9	1 398	6,1	1 542
31	6,7	343	28,1	592	10,4	717	6,1	1 063	9,1	1 335	9,7	1 488
32	9,1	330	30,1	556	10,6	633	6,0	1 003	10,6	1 330	8,8	1 529
33	9,9	298	30,3	581	12,4	674	6,7	1 006	12,2	1 363	9,5	1 541
34	9,7	319	29,8	651	15,2	665	6,7	940	13,5	1 287	9,0	1 629
35	12,1	330	29,3	675	14,5	653	6,3	1 066	13,9	1 226	11,7	1 620
36	12,9	416	28,8	754	11,9	673	8,3	942	13,5	1 179	11,9	1 692
37	13,3	398	33,5	681	10,9	707	9,3	869	14,0	1 218	13,8	1 716
38	14,5	444	33,5	807	6,7	816	7,0	1 012	13,3	1 277	13,3	1 742
39	14,8	525	35,7	845	7,6	783	8,1	1 066	11,7	1 229	13,6	1 701
40	14,5	555	31,5	828	8,3	831	10,4	1 081	13,3	1 328
41	12,7	577	29,4	856	9,0	842	11,4	1 065	13,8	1 361
42	8,3	663	28,2	827	12,7	873	11,4	1 210	14,2	1 409
43	5,0	759	27,7	824	14,3	843	11,7	1 274	13,5	1 350
44	9,7	733	25,2	830	15,3	888	11,1	1 248	12,0	1 345
45	11,4	691	22,1	895	15,7	914	13,3	1 299	12,1	1 495
46	13,4	711	22,9	894	15,1	840	14,4	1 341	13,6	1 624
47	11,8	627	21,1	917	15,4	831	15,9	1 435	12,8	1 569
48	11,2	643	22,6	967	17,5	988	15,0	1 393	12,8	1 633
49	12,3	596	21,9	1 115	19,0	1 011	16,0	1 400	13,3	1 731
50	11,7	591	21,7	1 106	16,6	906	17,7	1 409	17,5	1 948
51	14,8	648	24,7	983	18,0	961	14,8	1 351	12,7	1 743
52	15,2	696	23,6	1 120	16,1	931	12,6	1 313	12,4	1 766
53	13,1	1 305

Kilde: Nord Pool ASA. Source: Nord Pool ASA.

27. Kraftprisar i sluttbrukarmarknaden eksklusive avgifter¹. Kvartal. Øre/kWh
Prices on electric energy exclusive of taxes¹. Quarter. Øre/kWh

	4. kv. 1998 4th qrt. 1998	1. kv. 1999 1st qrt. 1999	2. kv. 1999 2nd qrt. 1999	3. kv. 1999 3rd qrt. 1999	4. kv. 1999 4th qrt. 1999	1. kv. 2000 1st qrt. 2000	2. kv. 2000 2nd qrt. 2000	3. kv. 2000 3rd qrt. 2000	1998 ²	1999 ²
Hushald Households	14,6	17,2	13,2	11,0	16,6	16,7	11,6	10,6	16,2	15,2
1-års fastpriskontraktar 1 year fixed price contracts	15,2	15,8	15,1	14,6	15,0	14,4	13,6	14,1	..	15,2
Andre fastpriskontraktar Other fixed price contracts	18,6	17,8	16,4	15,8	16,5	16,4	16,2	15,1	..	16,9
Kontraktar knytt til elspotprisen Contracts attached to spot price.	15,0	15,4	11,6	10,9	14,3	12,3	9,4	10,1	..	13,1
Variabel pris (ikkje knytt til elspot) Variable price (spot price not included).	14,4	17,2	12,9	10,4	16,8	17,0	11,4	10,1	16,0	15,1
Tenesteytande næringar Services	15,9	16,2	13,9	13,2	14,9	14,2	12,0	12,0	16,5	14,8
Nye fastpriskontraktar (inngått siste 3 md. før måleveka) New fixed price contracts Entered into the last 3 months before the measuring week).	16,1	15,7	13,7	13,6	15,1	13,6	13,3	14,6	17,5	14,9
Eldre fastpriskontraktar (inngått før siste 3 mnd) Old fixed price contracts (entered into more than 3 months before the measuring week)	17,6	16,3	15,9	15,6	15,3	14,8	14,3	14,0	17,8	15,7
Kontraktar knytt til spotprisen Contracts attached to the spot price.	13,4	14,7	10,9	8,9	13,3	11,3	8,1	9,0	12,1	12,5
Variabel pris (ikkje knytt til elspot) Variable price (not attached to the spot price)	14,1	17,4	12,8	10,5	16,1	16,7	11,4	10,1	15,2	14,9
Industri, unntatt kraftintensiv indu- stri og treforedling Manufacturing, excl. energy intensive manufacturing	16,0	16,1	14,5	14,0	15,3	14,2	13,1	13,0	16,3	15,1
Nye fastpriskontraktar (inngått siste 3 md. før måleveka) New fixed price contracts (entered into the last 3 months before the measuring week).	16,0	15,3	13,7	13,3	14,9	14,2	13,1	13,4	16,8	14,7
Eldre fastpriskontraktar (inngått før siste 3 md.) Old fixed price contracts (entered into more than 3 months before the measuring week)	17,5	17,3	16,7	16,8	16,1	15,5	15,5	15,4	17,4	16,8
Kontraktar knytt til elspotprisen Contracts attached to the spot price.	13,4	14,4	10,0	9,1	13,0	11,3	7,9	8,5	12,8	12,1
Variabel pris (ikkje knytt til elspot) Variable price (not attached to the spot price)	14,4	17,1	13,3	8,8	16,2	17,1	11,6	10,3	15,1	14,2
Kraftintensiv industri og treforedling³ Energy intensive man- ufacturing and paper products³	13,9	13,6	13,6	12,9	12,2	11,2	11,9	14,2	12,0	13,2
Eldre fastpriskontr. og ikkje marknads- bestemte prisar Old fixed price contracts and contracts not entered in the market	14,3	13,5	14,2	14,1	12,2	11,2	12,8	14,9	12,1	13,5
Kontraktar knytt til elspotprisen Contracts attached to the spot price.	11,3	14,1	9,2	8,1	12,3	11,4	6,7	8,1	9,6	10,8

¹ Forbruksavgift var 5,75 øre/kWh i 1998, 5,94 øre/kWh i 1999 og 8,56 øre/kWh i 2000, mva. 23 prosent alle tre årene. Forbruksavgifta blir ikkje kravd for Finnmark og nokre kom-
munar i Nord-Troms. Det er også fritak for forbruksavgift for industri, bergverk og veksthus. For å finne gjennomsnittleg pris inklusive avgifter for område utan avgiftsfritak i 1999
legg ein 5,94 til gjennomsnittsprisen utan avgifter. Deretter legg ein til 23 prosent på denne summen. I Nordland, Troms og Finnmark er det fritak for mva. Prisen i denne kolonna er
gjennomsnitt for heile landet. Denne tabellen er basert på data frå eit utval av vel 60 e-verk. Dekningsgraden er på om lag 60 prosent av totalt kraftsal til sluttbrukarar. Tax on con-
sumption was 5.75 øre/kWh in 1998, 5.94 øre/kWh in 1999 and 8.56 øre/kWh in 2000. VAT was 23 per cent all three years. Tax on consumption is not payed in Finnmark and some
municipalities in North-Troms. Manufacturing, mining and hot-houses do not pay tax on consumption. Nordland, Troms and Finnmark do not pay VAT. This table is based on data
from about 60 electricity plants. About 60 per cent of the total sales to the consumers of electricity is covered by this selection. ² Førrelbels tal. Preliminary figures. ³ Gjennomsnitt for
alle typar kontraktar, inkl. nye fastpriskontraktar og variabel pris (ikkje knytt til elspot). Average for all types of contract, incl. new fixed price contracts and variable price (spot price not
included).

28. Kraftprisar for hushald inklusive avgifter¹. Kvartal. Øre/kWh
Prices of electric energy for households inclusive of taxes¹. Quarter. Øre/kWh.

	4. kv. 1998 4th qrt. 1998	1. kv. 1999 1st qrt. 1999	2. kv. 1999 2nd qrt. 1999	3. kv. 1999 3rd qrt. 1999	4. kv. 1999 4th qrt. 1999	1. kv. 2000 1st qrt. 2000	2. kv. 2000 2nd qrt. 2000	3. kv. 2000 3rd qrt. 2000	1998 ²	1999 ²
Hushald Households	22,3	25,1	20,7	18,3	24,5	27,6	22,0	20,9	24,0	22,9
1-års fastpriskontraktar <i>1 year fixed price contracts</i>	22,9	23,6	22,8	22,3	22,7	25,1	24,2	24,7	..	22,9
Andre fastpriskontraktar <i>Other fixed price contracts</i>	26,7	25,8	24,3	23,6	24,4	27,2	27,0	25,8	..	24,8
Kontraktar knytt til epsotprisen <i>Contracts attached to spot price</i>	22,8	23,1	19,0	18,2	21,9	22,7	19,6	20,3	..	20,7
Variabel pris (ikke knytt til elspot) <i>Variable price (spot price not included)</i>	22,0	25,2	20,4	17,6	24,7	27,9	21,8	20,4	23,8	22,8

¹ Forbruksavgift var 5,75 øre/kWh i 1998, 5,94 øre/kWh i 1999 og 8,56 øre/kWh i 2000, mva. 23 prosent alle tre årene. Forbruksavgifta blir ikkje kravd for Finnmark og nokre kommunar i Nord-Troms. Det er også fritak for forbruksavgift for industri, bergverk og veksthus. For å finne gjennomsnittleg pris inklusive avgifter for område utan avgiftsfritak i 1999 legg ein 5,94 til gjennomsnittsprisen utan avgifter. Deretter legg ein til 23 prosent på denne summen. I Nordland, Troms og Finnmark er det fritak for mva. Prisen i denne kolonna er gjennomsnitt for heile landet. Denne tabellen er basert på data frå eit utval av vel 60 e-verk. Dekningsgraden er på om lag 60 prosent av totalt kraftsal til sluttbrukarar. *Tax on consumption was 5.75 øre/kWh in 1998, 5.94 øre/kWh in 1999 and 8.56 øre/kWh in 2000, VAT was 23 per cent all three years. Tax on consumption is not payed in Finnmark and some municipalities in North-Troms. Manufacturing, mining and hot-houses do not pay tax on consumption. Nordland, Troms and Finnmark do not pay VAT. This table is based on data from about 60 electricity plants. About 60 per cent of the total sales to the consumers of electricity is covered by this selection.* ² Førebels tal. *Preliminary figures.*

29. Kraftprisar¹ i engrosmarknaden. Kvartal. Øre/kWh
Prices¹ of electric energy traded in the wholesale market. Quarter. Øre/kWh

	4. kv. 1998 4th qrt. 1998	1. kv. 1999 1st qrt. 1999	2. kv. 1999 2nd qrt. 1999	3. kv. 1999 3rd qrt. 1999	4. kv. 1999 4th qrt. 1999	1. kv. 2000 1st qrt. 2000	2. kv. 2000 2nd qrt. 2000	3. kv. 2000 3rd qrt. 2000	1998 ²	1999 ²
Sal av engroskraft Sales of electricity	13,9	14,3	11,5	9,5	12,9	11,9	8,4	8,9	12,8	12,3
Fastpriskontraktar, full brukstid <i>Fixed price contracts, full time</i>	15,3	15,9	14,0	13,9	14,7	14,3	12,7	11,9	15,5	14,7
Fastpriskontraktar, fri tid <i>Fixed price contracts, free time</i>	18,0	18,5	16,6	17,7	18,7	19,7	17,0	16,6	18,5	17,9
Ikkje marknadsbestemte prisar <i>Contracts not entered in the market</i>	12,5	13,2	9,3	10,3	10,5	11,6	8,8	9,0	10,5	11,2
Elspot og regulerkraft <i>Spot price and regulation electricity</i>	13,2	14,0	9,5	7,9	12,1	10,1	7,1	7,3	10,2	11,1
Kraftleverandør i eige føretak eller konsern <i>Electricity supplier in own enterprisies or concern</i>	12,5	12,4	11,7	10,5	12,5	11,4	9,5	10,4	12,4	11,9
Krafttilgang Electricity access	12,6	12,0	10,9	9,8	12,8	12,5	8,6	9,7	11,9	11,4
Nye fastpriskontraktar (inngått siste 3 md. før måleveka) <i>New fixed price contracts (entered into the last 3 months before the measuring week)</i>	13,1	14,1	13,5	11,6	12,7	13,7	8,8	12,9	14,3	13,2
Alle andre fastpriskontraktar <i>All other fixed price contracts</i>	17,4	17,6	15,3	14,7	16,6	19,7	14,0	14,8	16,9	16,3
Ikkje marknadsbestemte prisar <i>Contracts not entered in the market</i>	9,5	10,4	9,9	9,2	10,8	10,4	9,9	10,4	9,0	10,2
Elspot og regulerkraft <i>Spot price and regulation electricity</i>	12,9	13,7	9,5	8,0	12,2	10,7	6,8	7,5	11,4	11,1
Gj.sn. kostnad pr. eining i kraftproduksjonen <i>Average unity costs for electricity production</i>	11,2	9,7	9,7	9,7	11,5	10,3	7,1	9,4	10,6	9,9

¹ Meiverdi- og forbruksavgift er ikkje inkluderte. Fastprisane er baserte på marknadsvilkår. *VAT and tax on consumption not included. The fixed price contracts are based on market conditions.* ² Førebels tal. *Preliminary figures.*

30. Talet på e-verk, sysselsette, utførte årsverk, etter verksemdområde og type verk. 1997 og 1998
Number of electricity plants, persons employed and staff-years, by type of utility and activity. 1997 and 1998

	1997		1998							
	I alt <i>Total</i>	I alt <i>Total</i>	Produk- sjonsverk <i>Produc- tion plants</i>	Industri- verk <i>Industrial generators</i>	Engros- verk <i>Whole- sale plants</i>	Distribu- sjonsverk <i>Distribu- tion plants</i>	Låg- integrerte verk <i>Low- integrated plants</i>	Høg- integrerte verk <i>High- integrated plants</i>	Nett- selskap <i>Grid companies</i>	Andre verk <i>Other plants</i>
Talet på e-verk <i>Number of electricity plants</i>	342	349	69	25	20	87	43	46	24	35
Talet på sysselsette <i>Number of persons employed</i>	18 394	17 529	2 322	332	674	2 726	2 029	4 986	3 971	490
Fellesverksemd <i>Joint activity</i>	3 207	2 850	208	5	163	445	367	739	912	13
Kraftomsetning <i>Sales</i>	958	986	93	15	32	97	93	235	12	409
Kraftproduksjon <i>Production</i>	3 202	3 155	1 860	298	231	1	70	639	26	30
Sentral- og regionalnett <i>Central and regional grid services</i>	1 863	1 523	95	0	182	61	50	238	895	2
Distribusjonsnett <i>Retail grid services</i>	7 372	7 166	2	15	28	1 766	1 277	2 500	1 579	0
Anna verksemd <i>Other activities</i>	1 793	1 849	63	0	39	356	173	635	547	36
Talet på årsverk <i>Number of staff-years</i>	17 630	16 617	2 147	322	642	2 599	1 936	4 668	3 829	475
Fellesverksemd <i>Joint activity</i>	3 079	2 672	183	5	160	404	364	660	885	12
Kraftomsetning <i>Sales</i>	913	940	82	15	30	94	89	218	12	400
Kraftproduksjon <i>Production</i>	3 001	2 958	1 733	288	227	0	71	591	23	26
Sentral- og regionalnett <i>Central and regional grid services</i>	1 770	1 444	90	0	163	61	49	221	858	2
Distribusjonsnett <i>Retail grid services</i>	7 097	6 764	3	15	25	1 688	1 187	2 337	1 510	0
Anna verksemd <i>Other activities</i>	1 770	1 839	57	0	37	352	175	640	542	36

31. Driftsrekneskap for verksemdområda for alle einingar i kraftsektoren. 1997 og 1998. Mill. kr
Internal accounts, by type of activity for all units in electricity supply. 1997 and 1998. Million kroner

	1997	1998						
		I alt ¹ <i>Total¹</i>	Felles- verksemd <i>Joint activity</i>	Kraft- omsetning <i>Sales</i>	Kraft- produksjon <i>Production</i>	Sentral- og regionalnett <i>Central and regional grid services</i>	Distribu- sjonsnett <i>Retail grid services</i>	Anna verksemd <i>Other activities</i>
Driftsinntekter <i>Operating income</i>	68 265	62 944	477	39 065	19 405	8 312	11 404	1 905
Energisal <i>Sales of energy</i>	49 066	43 839	0	38 490	18 435	0	0	298
Sal av overføringstenester <i>Sales of grid services</i>	15 679	15 730	0	205	11	8 172	11 402	122
Andre driftsinntekter <i>Other operating income</i>	3 519	3 375	477	370	959	140	2	1 485
Driftskostnader <i>Operating expenses</i>	57 436	51 803	1 531	35 382	14 770	6 053	9 239	1 817
Energikjøp <i>Purchase of energy</i>	29 762	26 222	0	37 446	1 963	0	0	128
Kjøp av overføringstenester <i>Purchase of grid services</i>	5 149	4 493	0	396	1 138	3 460	3 562	0
Anna varekjøp <i>Other purchases of goods</i>	629	522	7	65	147	-12	3	318
Lønnskostnader <i>Compensation of employees</i>	5 433	5 634	1 124	372	1 115	574	1 818	595
Avskrivningar <i>Depreciation</i>	5 722	5 959	154	124	2 596	1 139	1 565	134
Andre driftskostnader <i>Other operating expenses</i>	10 742	8 972	1 570	-3 107	7 850	807	1 253	493
Fordeling av felleskostnader <i>Distribution of joint/support activities</i>	0	0	-1 324	88	-39	85	1 038	149
Driftsresultat <i>Operating profit</i>	10 829	11 141	-1 054	3 683	4 636	2 259	2 165	88
Eigneluter <i>Assets</i>	194 206	210 845	212	4 264	92 443	23 219	30 218	3 169

¹ Interne transaksjonar mellom ulike verksemdområde innan same føretak er eliminerte. *Internal transactions between different activities within the same utility are eliminated.*

32. Økonomiske hovudtal for alle einingar i kraftsektoren. 1997 og 1998. Mill. kr
Economic main figures for all units in electricity supply. 1997 and 1998. Million kroner

	1997		Kraft- omsetnings- og produksjons- verksemd <i>Power sales and production activities</i>	1998		
	I alt <i>Total</i>	I alt <i>Total</i>		Sentral- og regionalnett <i>Central and regional grid activities</i>	Distribusjons- verksemd <i>Retail grid activities</i>	Fellesverksemd og anna verk- semd <i>Joint and other activities</i>
Energisal - sluttbrukarar, inkl. elektrisitetsavgift <i>Sales of electricity to end users, incl. electricity taxes . . .</i>	18 140	15 705	15 705	0	0	0
Engrossal av elektrisitet <i>Wholesale of electricity</i>	30 580	27 840	27 840	0	0	1
Sal av overføringstenester / leigeinntekter <i>Sales of grid services/Receipts of rent</i>	16 285	16 227	185	6 710	9 233	98
Energikjøp <i>Purchase of energy</i>	29 762	26 222	26 139	0	0	83
Nettap <i>Grid losses</i>	459	594	1	265	327	0
Kjøp av overføringstenester <i>Purchase of grid services</i>	4 690	3 899	789	1 555	1 555	0
Netto sal av elektrisk energi og overføringstenester <i>Net sales of electricity and grid services</i>	30 094	29 057	16 800	4 890	7 351	16
Energisal - fjernvarme <i>Sales of district heating</i>	349	297	0	0	0	297
Eige investeringsarbeid <i>Own-account investment work</i>	600	623	0	0	0	623
Andre driftsinntekter <i>Other operating income</i>	1 712	1 909	1 307	133	2	468
Brutto produksjonsverdi <i>Gross value of production</i>	32 755	31 886	18 107	5 022	7 352	1 404
Varekjøp <i>Purchase of other goods</i>	629	522	210	-12	3	322
Andre driftskostnader <i>Other operating expenses</i>	9 470	7 711	3 724	714	1 092	2 181
Vareinnsats <i>Intermediate consumption</i>	10 099	8 234	3 934	702	1 095	2 503
Fordeling av netto felleskostnader <i>Distribution of joint net expenses</i>	0	0	48	85	1 040	-1 173
Tilvergingsverdi til marknadpris <i>Valued added at market prices</i>	22 656	23 652	14 173	4 321	6 257	-1 099
Produksjonsavgift <i>Production tax</i>	1 647	0	0	0	0	0
Elektrisitetsavgift <i>Electricity tax</i>	3 219	3 481	3 481	0	0	0
Konsesjonsavgift <i>Concession tax</i>	570	547	547	0	0	0
Tilvergingsverdi til faktorpris <i>Valued added at factor prices</i>	17 220	19 623	10 145	4 321	6 257	-1 099
Lønskostnader <i>Compensation of employees</i>	5 389	5 597	1 487	574	1 818	1 718
Talet på sysselsette <i>Number of persons employed</i>	18 407	17 529	4 141	1 523	7 166	4 699
Talet på årsverk <i>Number of staff-years</i>	17 530	16 617	3 898	1 444	6 764	4 510

33. Resultatrekneskap for føretak i kraftsektoren¹, etter type verk. 1996-1998 . Mill. kr
Income statment for enterprises in electricity supply¹, by type of utility. 1996-1998 . Million kroner

	1996	1997	1998								
			I alt Total	Produksjonsverk Production plants	Engrosverk Wholesale plants	Distribusjonsverk Distribution plants	Lågintegreerte verk ² Lowintegrated plants ²	Høgintegreerte verk ³ Highintegrated plants ³	Nettselskaper Grid companies	Andre verk Other plants	
	Mill. kr	Mill. kr		Prosent Percent				Mill. kr			
Driftsinntekter											
Operating income	69 034	63 358	59 416	100	13 037	4 164	5 808	4 011	9 286	9 168	13 942
Energisal <i>Sales of energy</i>	48 894	44 310	39 958	67	11 681	3 483	2 679	1 971	5 221	1 482	13 442
Sal av overføringstenester <i>Sales of transmission</i>	17 153	16 082	16 110	27	399	571	2 725	1 808	3 345	7 162	100
Andre driftsinntekter <i>Other operating income</i>	2 986	2 967	3 348	6	957	110	405	232	720	524	400
Driftskostnader											
Operating expenses	58 626	52 868	48 737	82	8 890	3 201	5 318	3 678	7 073	6 957	13 621
Energikjøp <i>Purchase of energy</i>	32 975	26 881	24 057	40	1 596	1 937	2 806	1 892	2 128	1 104	12 594
Kjøp av overføringstenester <i>Purchase of grid services</i>	6 148	4 944	4 347	7	1 125	207	657	290	505	1 494	70
Anna varekjøp <i>Other purchases of goods</i>	773	678	570	1	127	30	68	86	218	30	12
Lønskostnader <i>Compensation of employees</i>	5 081	5 238	5 485	9	840	272	779	563	1 451	1 353	227
Avskrivningar <i>Depreciation</i>	5 372	5 545	5 815	10	1 856	292	469	381	1 247	1 415	155
Andre driftskostnader <i>Other operating expenses</i>	8 277	9 583	8 463	14	3 346	463	538	467	1 524	1 562	563
Driftsresultat <i>Operating profit</i>	10 408	10 490	10 679	18	4 148	963	491	333	2 213	2 211	320
Finansinntekter											
Financial income	1 662	1 769	1 762	3	546	317	187	116	243	224	128
Aksjeutbyte/Del av overskot <i>Dividends on shares/partnerships</i>	177	183	226	0	82	39	46	33	10	16	1
Renteinntekter <i>Interest received</i>	1 217	1 138	1 293	2	361	245	110	73	208	187	108
Andre finansinntekter <i>Other financial income</i>	269	447	242	0	103	33	31	10	25	21	19
Finanskostnader											
Financial expenses	4 598	4 975	5 185	9	2 438	640	214	113	784	890	106
Rentekostnader <i>Interest paid</i>	4 019	4 265	4 267	7	2 073	417	105	98	638	875	61
Andre finanskostnader <i>Other financial expenses</i>	578	711	917	2	365	223	110	15	146	15	45
Resultat av finansposter											
Financial items, net	-2 936	-3 206	-3 423	6	-1 892	-323	-27	3	-541	-666	23
Resultat før ekstraordinære poster											
Profits before extraordinary items	7 472	7 284	7 256	12	2 256	640	464	336	1 672	1 545	343
Ekstraordinære inntekter <i>Extraordinary income</i>	9 774	1 689	2 326	4	1 827	80	223	63	93	41	0
Nedskrivning på anleggsmiddel <i>Extraordinary depreciation</i>	305	74	101	0	0	0	20	0	0	80	1
Andre ekstraordinære kostnader <i>Other extraordinary expenses</i>	83	160	293	0	41	28	32	22	161	9	0
Resultat før skattekostnader											
Profit before taxes	16 858	8 739	9 188	15	4 041	692	634	377	1 604	1 498	342
Skattekostnad <i>Taxes</i>	2 291	1 561	2 095	4	790	109	159	105	480	389	63
Årsoverskot <i>Annual profit</i>	14 567	7 178	7 093	12	3 252	583	475	272	1 124	1 109	278
Utbyte <i>Dividends</i>	2 155	2 180	2 954	5	998	521	196	150	372	669	48

¹ 309 e-verk er med i utvalet. Industriverk og nokre andre e-verk er ikkje inkluderte. *Industrial generators are not included.* ² Lågintegreerte verk har mindre enn 20 prosent eigen produksjon av total mengd selt til sluttbrukar. *Low integrated plants have less than 20 per cent own production of total end user sales.* ³ Høgintegreerte verk har meir enn 20 prosent eigen produksjon av total mengd selt til sluttbrukar. *High integrated plants have more than 20 per cent own production of total end user sales.*

Mer informasjon: Seksjon for utanrikshandel, energi og industristatistikk.
More information: Division for External Trade, Energy and Industrial Production Statistics.

34. Rekneskapsbalanse for føretak i kraftsektoren¹, etter type verk. 1997 og 1998 . Mill. kr
Balance sheet for enterprises in electricity supply¹, by type of utility. 1997 and 1998 . Million kroner

	1997		1998		Produksjonsverk <i>Production plants</i>	Engrosverk <i>Wholesale plants</i>	Distribusjonsverk <i>Distribution plants</i>	Låg - integrerte verk ² <i>Low-integrated plants³</i>	Høg-integrerte verk ³ <i>High-integrated plants⁴</i>	Nettselskap <i>Grid companies</i>	Andre verk <i>Other plants</i>
	Mill. kr	I alt <i>Total</i>	Prosent <i>Per cent</i>	Mill. kr							
Omløpsmiddel <i>Current assets</i>	27 830	34 714	17	9 651	5 268	3 665	2 000	5 365	4 860	3 906	
Kasse, bank, aksjar og obligasjonar <i>Cash, bank account, shares, bonds.</i>	15 930	22 137	11	6 483	4 454	2 236	1 219	3 440	2 446	1 858	
Kortsiktige fordringar <i>Short-term receivables.</i>	11 357	12 087	6	3 136	804	1 303	692	1 780	2 324	2 048	
Varelager <i>Stock of goods</i>	544	490	0	32	10	126	89	144	89	0	
Anleggsmiddel <i>Fixed assets</i>	159 935	170 162	83	77 959	12 605	8 630	7 224	32 005	28 647	3 092	
Aksjar, partar og obligasjonar <i>Shares and bonds.</i>	11 706	10 930	5	6 481	1 859	297	395	1 176	654	68	
Langsiktige fordringar <i>Long-term receivables.</i>	8 260	11 330	6	5 147	2 659	748	157	1 165	1 062	392	
Anlegg under oppføring <i>Plant under construction.</i>	1 434	1 808	1	612	106	31	135	161	755	8	
Vassdragsreguleringar og fallrettar <i>Dam construction etc. and waterfall rights.</i>	14 566	15 042	7	10 782	2 004	3	30	1 632	277	313	
Kraftstasjonar <i>Power stations</i>	71 047	74 839	37	48 754	4 559	138	1 117	16 195	1 979	2 096	
Sentral- og regionalnettanlegg <i>Central- and regional grid systems.</i>	19 635	19 818	10	1 017	1 016	673	905	2 089	14 085	34	
Distribusjonsnett og kundespes. anlegg <i>Retail grid systems.</i>	25 179	24 478	12	36	101	5 676	3 693	7 178	7 795	0	
Fjernvarmeanlegg <i>District heating.</i>	1 353	1 122	1	0	17	2	0	443	652	8	
Andre driftsmiddel <i>Other fixed assets</i>	6 755	10 795	5	5 130	285	1 063	792	1 966	1 387	174	
Kortsiktig gjeld <i>Short-term debt.</i>	20 881	22 354	11	5 082	4 221	1 972	1 177	3 629	3 939	2 334	
Langsiktig gjeld <i>Long-term debt</i>	74 768	82 713	40	42 880	7 936	1 507	1 511	11 897	15 788	1 192	
Ihendehaverobligasjonsgjeld <i>Bearer bond liabilities</i>	31 785	31 234	15	20 016	3 371	115	271	4 576	2 885	0	
Anna langsiktig gjeld <i>Other long-term liabilities</i>	42 983	51 479	25	22 865	4 565	1 392	1 240	7 321	12 904	1 192	
Eigenkapital <i>Equity</i>	92 117	99 809	49	39 656	5 716	8 816	6 535	21 843	13 780	3 464	
Aksjekapital o.l. <i>Capital stock</i>	31 540	38 109	19	22 364	817	2 787	894	3 131	6 314	1 802	
Annan eigenkapital <i>Other equity</i>	60 577	61 700	30	17 292	4 898	6 029	5 641	18 712	7 465	1 662	
Totalkapital <i>Total liabilities and equity</i>	187 766	204 876	100	87 618	17 873	12 295	9 224	37 369	33 507	6 990	

¹ Industriverk og nokre andre e-verk er ikkje inkluderte. *Industrial generators are not included.* ² Lågintegerte verk har mindre enn 20 prosent eigen produksjon av total mengd selt til sluttbrukar. *Low integrated plants have less than 20 per cent own production of total end user sales.* ³ Høgintegerte verk har meir enn 20 prosent eigen produksjon av total mengd selt til sluttbrukar. *High integrated plants have more than 20 per cent own production of total end user sales.*

Mer informasjon: Seksjon for utanrikshandel, energi og industristatistikk.

More information: Division for External Trade, Energy and Industrial Production Statistics.

35. Nøkkeltal for føretak i kraftsektoren¹, etter type verk. 1996-1998
Key figures for enterprises in electricity supply¹, by type of utility. 1996-1998

		1996	1997	1998							
				I alt Total	Produk- sjonsverk Production plants	Engros- verk Wholesale plants	Distribu- sjonsverk Distribution plants	Låg- inte- grerte verk ² Low- inte- grated plants ²	Høg- inte- grerte verk ³ High- inte- grated plants ³	Nett- selskap Grid compa- nies	Andre verk Other plants
Føretak/sysselsetjing											
Enterprises/persons employed											
Talet på føretak i utvalet	Tal										
<i>Number of enterprises in this sample</i>	<i>Number</i>	299	296	309	61	18	87	43	43	24	33
Talet på sysselsette	Tal										
<i>Number of persons engaged</i>	<i>Tal</i>	18 942	17 929	17 145	2 279	668	2 726	2 029	4 983	3 971	490
Utførte årsverk	Tal										
<i>Staff-years</i>	<i>Tal</i>	18 051	17 073	16 246	2 106	636	2 599	1 936	4 666	3 829	475
Rentabilitet Profitability											
Totalrentabilitet	Prosent										
<i>Return on total assets</i>	<i>Per cent</i>	7	6	6	5	7	5	5	6	8	6
Resultatgrad	Prosent										
<i>Profit margins</i>	<i>Prosent</i>	17	18	19	33	25	10	11	25	26	3
Omløpstad for kapital	Delel										
<i>Turnover for total assets</i>	<i>Ratio</i>	0	0	0	0	0	0	0	0	0	2
Eigenkapitalrentabilitet	Prosent										
<i>Return on equity</i>	<i>Prosent</i>	7	6	5	4	10	4	4	6	9	9
Soliditet Solidity											
Eigenkapitaldelel	Prosent										
<i>Equity ratio</i>	<i>Prosent</i>	46	49	49	45	32	72	71	58	41	50
Likviditet Liquidity											
Likviditetsgrad	Delel										
<i>Current ratio</i>	<i>Delel</i>	1	1	2	2	1	2	2	1	1	2
Finansieringsanalyse Financial analysis											
Finansiering av anleggsmiddel	Andel										
<i>Funding of fixed assets</i>	<i>Ratio</i>	1	1	1	1	1	1	1	1	1	1
Endring i langsiktig gjeld											
<i>Net increase in long-term liabilities</i>	<i>Mill. kr</i>	3 326	-3 390	5 640	1 907	3 720	-625	76	-255	1 190	-372
Endring i arbeidskapital											
<i>Net increase in working capital</i>	<i>Mill. kr</i>	-1 029	-11 466	6 120	5 091	631	17	-184	-251	404	412

¹ Industriverk og nokre andre e-verk er ikkje inkluderte. *Industrial generators are not included.* ² Lågintegreerte verk har mindre enn 20 prosent eigen produksjon av total mengd selt til sluttbrukar. *Low-integrated plants have less than 20 prosent own production of total end user sales.* ³ Høgintegreerte verk har meir enn 20 prosent eigen produksjon av total mengd selt til sluttbrukar. *High-integrated plants have more than 20 prosent own production of total end user sales.*

36. Resultatrekneskap for føretak i kraftsektoren¹ etter eigargruppe. 1996-1998 . Mill. kroner
Income statement for enterprises in electricity supply¹, byownership group. 1996-1998 . Million kroner

	1996	1997	Ialt <i>Total</i>	1998					
				Felles- kommunale verk <i>Joint municipal plants</i>	Fylkes- kommunale verk <i>County municipal plants</i>	Kommune- nale verk <i>Municipal plants</i>	Statlege verk <i>Central government</i>	Private verk <i>Private plants</i>	
	Mill. kr			Prosent <i>Per cent</i>	Mill. kr				
Driftsinntekter <i>Operating income</i>	69 034	63 358	59 416	100	24 072	3 734	11 371	15 865	4 375
Energisal <i>Sales of energy</i>	48 894	44 310	39 958	67	15 597	2 346	6 559	12 227	3 228
Sal av overføringstenester <i>Sales of transmission</i>	17 153	16 082	16 110	27	7 511	1 011	4 167	2 573	847
Andre driftsinntekter <i>Other operating income</i>	2 986	2 967	3 348	6	963	377	644	1 065	300
Driftskostnader <i>Operating expenses</i>	58 626	52 868	48 737	82	19 638	2 917	9 145	13 258	3 779
Energikjøp <i>Purchase of energy</i>	32 975	26 881	24 057	40	8 333	1 089	3 965	8 317	2 354
Kjøp av overføringstenester <i>Purchase of gridservices</i>	6 148	4 944	4 347	7	1 848	272	850	1 130	247
Anna varekjøp <i>Other purchases of goods</i>	773	678	570	1	129	138	124	53	127
Lønskostnader <i>Compensation of employees</i>	5 081	5 238	5 485	9	2 592	438	1 364	692	399
Avskrivningar <i>Depreciation</i>	5 372	5 545	5 815	10	2 636	377	1 316	1 280	206
Andre driftskostnader <i>Other operating expenses</i>	8 277	9 583	8 463	14	4 101	603	1 527	1 785	447
Driftsresultat <i>Operating profit</i>	10 408	10 490	10 679	18	4 434	816	2 226	2 607	596
Finansinntekter <i>Financial income</i>	1 662	1 769	1 762	3	610	106	261	409	376
Aksjeutbyte/Del av overskot <i>Dividends on shares/partnerships</i>	177	183	226	0	62	30	29	6	99
Renteinntekter <i>Interest received</i>	1 217	1 138	1 293	2	458	73	187	324	251
Andre finansinntekter <i>Other financial income</i>	269	447	242	0	90	2	44	80	26
Finanskostnader <i>Financial expenses</i>	4 598	4 975	5 185	9	2 049	315	864	1 390	567
Rentekostnader <i>Interest paid</i>	4 019	4 265	4 267	7	1 607	310	764	1 302	284
Andre finanskostnader <i>Other financial expenses</i>	578	711	917	2	442	5	99	89	283
Resultat av finanspostar <i>Financial items, net</i>	-2 936	-3 206	-3 423	-6	-1 439	-209	-603	-981	-191
Resultat før ekstraordinære pos- tar <i>Profits before extraordinary items</i>	7 472	7 284	7 256	12	2 995	607	1 623	1 626	405
Ekstraordinære inntekter <i>Extraordinary income</i>	9 774	1 689	2 326	4	1 992	67	178	0	90
Nedskrivning på anleggsmiddel <i>Extraordinary depreciation</i>	305	74	101	0	92	0	9	0	0
Andre ekstraordinære kostnader <i>Other extraordinary expenses</i>	83	160	293	0	153	1	61	0	78
Resultat før skattekostnader <i>Profit before taxes</i>	16 858	8 739	9 188	15	4 741	673	1 731	1 626	417
Skattekostnad <i>Taxes</i>	2 291	1 561	2 095	4	783	170	401	707	34
Årsoverskot <i>Annual profit</i>	14 567	7 178	7 093	12	3 959	503	1 330	919	382
Utbyte <i>Dividends</i>	2 155	2 180	2 954	5	1 269	271	579	585	250

¹ 309 e-verk er med i utvalet. Industriverk og nokre andre e-verk er ikkje inkluderte. *Industrial generators are not included.* ² Lågintegreerte verk har mindre enn 20 prosent eigen produksjon av total mengd selt til sluttbrukar. *Low integrated plants have less than 20 per cent own production of total end user sales.* ³ Høgintegreerte verk har meir enn 20 prosent eigen produksjon av total mengd selt til sluttbrukar. *High integrated plants have more than 20 per cent own production of total end user sales.*

Mer informasjon: Seksjon for utanrikshandel, energi og industristatistikk.
More information: Division for External Trade, Energy and Industrial Production Statistics.

37. Rekneskapsbalanse og nøkkeltal for føretak i kraftsektoren¹, etter eigargruppe. 1997 og 1998 . Mill. kr
Balance sheet for enterprises in electricity supply¹, by ownership group. 1997 and 1998 . Million kroner.

	1997		Prosent Per cent	1998				
	Mill. kr	lalt Total Mill. kr		Felles- kommunale verk Joint municipal plants	Fylkes- kommunale verk County municipal plants	Kommunale verk Municipal plants	Statlege verk Central government	Private verk Private plants
Omløpsmiddel <i>Current assets</i>	27 830	34 714	17	14 135	1 827	5 592	6 823	6 337
Kasse, bank, aksjar og obligasjonar <i>Cash, bank account, shares, bonds</i>	15 930	22 137	11	8 637	1 094	2 882	4 245	5 279
Kortsiktige fordringar <i>Short-term receivables</i>	11 357	12 087	6	5 278	687	2 564	2 547	1 013
Varelager <i>Stock of goods</i>	544	490	0	220	46	147	31	45
Anleggsmiddel <i>Fixed assets</i>	159 935	170 162	83	66 523	12 071	38 211	45 822	7 535
Aksjar, partar og obligasjonar <i>Shares and bonds</i>	11 706	10 930	5	2 216	1 652	682	6 017	363
Langsiktige fordringar <i>Long-term receivables</i>	8 260	11 330	6	3 769	605	690	3 718	2 549
Anlegg under oppføring <i>Plant under construction</i>	1 434	1 808	1	675	79	160	849	45
Vassdragsreguleringar og fallrettar <i>Dam construction etc. and waterfall rights</i> . . .	14 566	15 042	7	4 695	1 402	5 865	1 555	1 524
Kraftstasjonar <i>Power stations</i>	71 047	74 839	37	31 434	5 345	16 372	20 678	1 010
Sentral- og regionalnettanlegg <i>Central and regional grid systems</i>	19 635	19 818	10	6 581	1 258	3 031	8 493	456
Distribusjonsnett og kundespes.anlegg <i>Retail grid systems</i>	25 179	24 478	12	13 460	1 290	8 505	0	1 224
Fjernvarmeanlegg <i>District heating</i>	1 353	1 122	1	27	17	1 069	0	8
Andre driftsmiddel <i>Other fixed assets</i>	6 755	10 795	5	3 666	425	1 836	4 513	356
Kortsiktig gjeld <i>Short-term debt</i>	20 881	22 354	11	8 872	1 300	4 324	4 284	3 574
Langsiktig gjeld <i>Long-term debt</i>	74 768	82 713	40	30 175	5 499	13 753	28 399	4 885
Ihendehaverobligasjonsgjeld <i>Bearer bond liabilities</i>	31 785	31 234	15	12 646	2 616	448	15 288	236
Anna langsiktig gjeld <i>Other long-term liabilities</i>	42 983	51 479	25	17 530	2 883	13 306	13 111	4 650
Eigenkapital <i>Equity</i>	92 117	99 801	49	41 611	7 098	25 725	19 962	5 405
Aksjekapital o.l. <i>Capital stock</i>	31 540	38 101	19	9 392	1 619	8 147	18 450	493
Annan eigenkapital <i>Other equity</i>	60 577	61 700	30	32 219	5 479	17 577	1 512	4 912
Totalkapital <i>Total liabilities and equity</i>	187 766	204 868	100	80 658	13 898	43 803	52 645	13 864

¹ Industriverk og nokre andre e-verk er ikkje inkluderte. *Industrial generators are not included.*

Mer informasjon: Seksjon for utanrikshandel, energi og industristatistikk.

More information: *Division for External Trade, Energy and Industrial Production Statistics.*

38. Nøkkeltal for føretak i kraftsektoren¹, etter eigargruppe. 1996-1998
Key figures for enterprises in electricity supply¹, by ownership group. 1996-1998.

	1996	1997	1998						
			I alt <i>Total</i>	Felles- kommune- nale verk <i>Joint municipal plants</i>	Fylkes- kommune- nale verk <i>County municipal plants</i>	Kommune- nale verk <i>Municipal plants</i>	Statlege verk <i>Central government</i>	Private verk <i>Private plants</i>	
Føretak/sysselsetjing									
Enterprises/persons employed									
Talet på føretak i utvalet <i>Number of enterprises in this sample . . .</i>	299	296	309	125	9	104	7	64	
Talet på sysselsette <i>Number of persons employed</i>	18 942	17 929	17 145	8 438	1 508	4 486	1 521	1 192	
Utførte årsverk <i>Staff-years</i>	18 051	17 073	16 246	7 997	1 415	4 312	1 408	1 114	
Rentabilitet Profitability									
Totalrentabilitet <i>Return on total assets</i>	Prosent <i>Per cent</i>	6,85	5,99	5,85	5,98	6,84	5,47	5,68	6,01
Resultatgrad <i>Profit margins</i>	Prosent	17,48	18,28	19,39	19,12	24,56	21,00	18,45	15,75
Omløpstad for kapital <i>Turnover for total assets</i>		0,41	0,33	0,3	0,31	0,28	0,26	0,31	0,38
Eigenkapitalrentabilitet <i>Return on equity</i>	Prosent	6,86	6,04	5,41	5,68	6,59	4,95	4,64	7,03
Soliditet Solidity									
Eigenkapitalandel <i>Equity ratio</i>	Prosent	45,68	49,06	48,71	51,59	51,07	58,73	37,92	38,99
Likviditet Liquidity									
Likviditetsgrad <i>Current ratio</i>		1,24	1,33	1,55	1,59	1,41	1,29	1,59	1,77
Finansieringsanalyse									
Financial analysis									
Finansiering av anleggsmiddel <i>Funding of fixed assets</i>		0,97	0,96	0,93	0,93	0,96	0,97	0,95	0,73
Endring i langsiktig gjeld <i>Net increase in long-term liabilities</i>	Mill. kr	3 326	-3 390	-5 640	-501	-349	259	-1 782	-3 266
Endring i arbeidskapital <i>Net increase in working capital</i>	"	-1 029	-11 466	6 120	1 298	-196	557	3 117	1 343

¹ Industriverk og nokre andre e-verk er ikkje inkluderte. *Industrial generators are not included.*

39. Innkjøp og sal av varige driftsmiddel¹, etter art. 1998. Mill. kr
Acquisition and sale of fixed assets¹, by type of capital. 1998. Million kroner

	Innkjøp Acquisition	Sal Sale
Ialt Total	4 984,6	346,1
Vasskraftanlegg Water power plants	316,3	54,0
Fallrettar Waterfall rights.....	26,4	24,0
Reguleringsanlegg Waterway regulation.....	289,9	30,0
Vasskraftstasjonar Hydro-electric power stations	905,7	17,5
Bygningsmessig Building construction.....	548,5	0,2
Permanent mekanisk og elektrisk utstyr Permanent mechanical and electrical equipment.....	357,2	17,3
Varmekraftanlegg Thermal power plants	20,6	2,4
Bygningsmessig Building construction.....	2,0	0,0
Permanent mekanisk og elektrisk utstyr Permanent mechanical and electrical equipment.....	18,6	2,4
Overføringsanlegg Transmission systems	2 370,4	54,3
Sentralnett Central grid systems.....	262,8	0,0
Regionalnett Regional grid systems.....	470,4	25,4
Distribusjonsnett Local grid systems.....	1 637,1	28,9
Fjernvarme District heating	100,9	4,0
Produksjonsanlegg Production plants.....	10,1	0,0
Distribusjonsanlegg Distribution systems.....	90,3	0,1
Anna Other.....	0,6	3,8
Driftsentralar Control centers.....	159,5	43,9
Gate- og veglys Street and road lighting.....	24,7	0,0
Bilar og andre transportmiddel Motor vehicles and other transport equipment ..	169,0	37,9
Anleggsmaskinar Construction machinery.....	14,7	0,4
Kontormaskinar og utstyr elles Office equipment.....	323,8	42,7
Administrasjonsbygg Offices and premises.....	180,8	48,4
Tenestebustad Dwellings for employees.....	0,5	10,7
Grunn Land.....	10,7	0,4
Andre faste eigedomar Other property.....	31,6	6,4
Veganlegg Construction roads.....	0,3	0,0
Anna Other.....	355,0	23,3

¹ Bruttoinvestering = innkjøp - sal av varige driftsmiddel. *Gross fixed capital formation = acquisition - sale of fixed assets.*

40. Innkjøp av varige driftsmiddel, etter type anlegg, fylke og eiargruppe. 1998. Mill. kr
Acquisition of fixed assets, by type of utility, county and ownership group. 1998. Million kroner

	I alt <i>Total</i>	Kraftanlegg <i>Power plants</i>	Sentralnett <i>Central grid systems</i>	Regionalnett <i>Regional grid systems</i>	Distribusjonsnett <i>Local grid systems</i>	Fjernvarme <i>District heating</i>	Anna <i>Other</i>
I alt Total	4 984,6	1 242,6	262,8	470,4	1 637,1	100,9	1 270,7
Østfold	181,9	18,5	31,5	13,6	58,5	0,0	59,8
Akershus	343,5	0,1	6,9	30,6	144,7	0,6	160,6
Oslo	259,6	0,0	16,8	20,8	105,3	63,0	53,7
Hedmark	156,6	15,9	1,2	11,8	88,7	0,0	39,2
Oppland	203,6	56,6	5,9	10,5	90,4	0,0	40,1
Buskerud	296,5	41,4	60,7	24,9	86,7	3,3	79,5
Vestfold	185,5	0,0	37,9	28,1	87,1	0,0	32,4
Telemark	295,1	75,9	13,7	65,8	64,2	0,0	75,6
Aust-Agder	77,8	34,0	0,4	3,8	22,6	0,0	17,1
Vest-Agder	219,5	94,9	0,2	21,3	77,9	0,0	25,2
Rogaland	294,3	97,8	3,7	18,0	108,5	0,0	66,2
Hordaland	425,5	34,4	5,4	42,6	187,9	0,0	155,2
Sogn og Fjordane	157,7	49,7	0,5	1,6	53,8	0,0	52,1
Møre og Romsdal	320,0	162,1	0,3	2,0	88,7	0,0	66,9
Sør-Trøndelag	342,5	50,0	50,6	58,3	78,3	31,0	74,3
Nord-Trøndelag	157,6	15,1	0,0	14,8	61,3	0,0	66,4
Nordland	394,3	149,2	0,0	29,2	117,2	2,9	95,7
Troms	499,6	330,5	22,3	31,4	75,4	0,0	40,1
Finnmark	168,0	12,0	4,7	41,3	39,3	0,0	70,7
Svalbard	5,4	4,7	0,0	0,0	0,5	0,2	0,0
Stat Central government	912,4	423,0	237,4	3,6	1,6	0,2	246,6
Fylke/kommune							
County/municipality	3 703,2	681,8	22,4	437,9	1 557,5	100,7	902,8
Fylkeskommunalt <i>County municipal</i>	295,1	37,1	0,6	45,2	94,8	0,6	117,0
Felleskommunalt <i>Joint municipal</i>	2 307,4	488,6	21,8	267,9	951,7	2,9	574,6
Kommunalt <i>Municipal</i>	1 100,6	156,1	0,1	124,8	511,1	97,2	211,3
Privat Private	369,1	137,9	3,0	28,9	78,0	0,0	121,3

Definisjonar av nøkkeltal

Rentabilitet

$$\text{Totalrentabilitet} = \frac{\text{Resultat før ekstraordinære postar + rentekostnader}}{\text{Gjennomsnittleg totalkapital (sum eigneluter (1.1. + 31.12.) / 2)}} \cdot 100$$

$$\text{Resultatgrad} = \frac{\text{Resultat før ekstraordinære postar + rentekostnader}}{\text{Sum driftsinntekter}} \cdot 100$$

$$\text{Omløpstid for kapital} = \frac{\text{Sum driftsinntekter}}{\text{Gjennomsnittleg totalkapital (sum eigneluter (1.1. + 31.12.) / 2)}}$$

$$\text{Eigenkapitalrentabilitet} = \frac{\text{Resultat før ekstraordinære postar - skattekostnad}}{\text{Gjennomsnittleg eigenkapital (1.1. + 31.12.) / 2}} \cdot 100$$

Soliditet

$$\text{Eigenkapitalandel} = \frac{\text{Eigenkapital pr. 31.12.}}{\text{Totalkapital pr. 31.12. (sum eigneluter 31.12.)}} \cdot 100$$

Likviditet

$$\text{Likviditetsgrad} = \frac{\text{Omløpsmiddel pr. 31.12.}}{\text{Kortsiktig gjeld pr. 31.12.}}$$

Finansiering

$$\text{Finansiering av anleggsmiddel} = \frac{\text{Anleggsmiddel}}{\text{Langsiktig gjeld og eigenkapital}}$$

$$\text{Auke i langsiktig gjeld} = \text{Netto auke i langsiktig gjeld (auke frå 1.1.-31.12.)}$$

$$\text{Endring i arbeidskapital} = \text{Endring i differansen mellom omløpsmiddel og kortsiktig gjeld (endring frå 1.1.-31.12.)}$$

Definitions of key figures

Profitability

$$\text{Return on total assets} = \frac{\text{Profit before extraord. items + interest paid}}{\text{Average total assets (total assets (1.1. + 31.12) / 2)}} \cdot 100$$

$$\text{Profit margin} = \frac{\text{Profit before extraord. items + interest paid}}{\text{Operating income}} \cdot 100$$

$$\text{Turnover for total assets} = \frac{\text{Operating income}}{\text{Average operating assets}}$$

$$\text{Return on equity} = \frac{\text{Profit before extraordinary items - taxes}}{\text{Average equity}} \cdot 100$$

Solidity

$$\text{Equity ratio} = \frac{\text{Equity at 31 Dec.}}{\text{Total assets at 31 Dec.}} \cdot 100$$

Liquidity

$$\text{Current ratio} = \frac{\text{Current assets at 31 Dec.}}{\text{Short-term liabilities at 31 Dec.}}$$

Source and application of funds

$$\text{Funding of fixed assets} = \frac{\text{Fixed assets}}{\text{Long-term liabilities + equity}}$$

$$\text{Increase in long-term liabilities} = \text{Net increase in long-term liabilities (increase from 1 Jan. to 31 Dec.)}$$

$$\text{Change in working capital} = \text{Change in the difference between current assets and short-term liabilities (change from 1 Jan. to 31 Dec.)}$$

Skjema i stikkordsform

Skjema som elverka mottek er omfattande, difor presenterer vi kun nokre av variablane i skjema. Parentesane etter teksta syner kva for område dei ulike variablane blir spesifisert på.

Resultatrekneskap

Tal i resultatrekneskapen som blir fordelt på verksemdområda (Fellesverksemd, Kraftomsetning, Produksjon, Sentralnett, Regionalnett, Distribusjonsnett, Anna verksemd).

Driftsinntekter

- Energisal - sluttbrukarar, eks. avgifter
- Energisal - engros, eks. avgifter
- Energisal - fjernvarme, eks. avgifter
- Sal av overføringstenester/leigeinntekter
- Tilbakeført meir-/mindreavkastning
- Årets avsetning meir-/mindreavkastning
- Inntekter ved abonnement, måling, avrekning
- Andre enøk-inntekter
- Arbeid for andre
- Inntekter ved veglys
- Inntekter ved installasjon
- Andre varer og tenester
- Leigeinntekter fast eigedom
- Gevinst ved avgang anleggsmiddel
- Andre driftsinntekter
- Aktivering av eigne lønskostnader
- Aktivering av varekostnader
- Internprisede tenester

Driftskostnader

- Energikjøp
- Nettap
- Kjøp av overføringstenester
- Anna varekjøp
- Lønningar, arbeidsgivaravgift m.m.
- Andre driftskostnader
- Eigedomsskatt
- Avskrivingar
- Tap på fordringar
- Beholdningsauke/-reduksjon
- Nedskrivning på anleggsmiddel
- Internprisede tenester
- Fordeling av felleskostnader

Tal i resultatrekneskapen som ikkje fordeles på verksemdområda (sum selskap)

Finansinntekter

- Utbyte på aksjar/part av overskot
- Renteinntekter
- Andre finansinntekter

Finanskostnader

- Rentekostnader
- Andre finanskostnader

Ekstraordinære inntekter

- Vinning ved avgang
- Ekstraordinære offentlege tilskot
- Andre ekstraordinære inntekter

Ekstraordinære kostnader

- Tap ved avgang
- Nedskrivning på anleggsmiddel
- Andre ekstraordinære kostnader
- Skattekostnad

Disponering av årsoverskot

- Til/frå reservefond
- Til/frå frie fonds
- Udekte tap
- Avsett til utbytte/utdeling
- Overført frå tilbakeføringsfond
- Konsernbidrag
- Aksjonærbidrag
- Fondsemissjon

Rekneskapsbalanse

Tal i rekneskapsbalansen som blir fordelt på verksemdområda (Fellesverksemd, Kraftomsetning, Produksjon, Sentralnett, Regionalnett, Distribusjonsnett, Anna verksemd).

Omløpsmiddel

- Kasse
- Bankinnskot, postgiro
- Kundefordringar, eksterne, ikkje renteberande
- Fordringar, interne, ikkje renteberande
- Lagerbeholdning
- Mindreavkastning
- Aksjar og partar
- Obligasjonar og andre verdipapir
- Andre omløpsmiddel, ikkje renteberande
- Andre omløpsmiddel, renteberande

Finansmiddel

- Aksjar og partar
- Aksjar og partar i heil-/deleigde elverk
- Obligasjonar og andre verdipapir
- Utsett skattefordel
- Andre langsiktige fordringar

Driftsmiddel

- Anlegg under oppføring
- Patent, goodwill, aktiverte kostnader
- Vassdragsreguleringar og fallrettar

- Kraftstasjonar
- Fjernvarmeverk
- Sentralnett
- Regionalnettsanlegg
- Distribusjonsanlegg
- Kundespesifikke anlegg
- Transportmiddel
- Inventar, verktøy, EDB
- Bygningar
- Tomter
- Andre driftsmiddel

Kortsiktig gjeld

- Leverandørgjeld
- Kassekreditt
- Meiravkastn. overføringstenester
- Intern kortsiktig gjeld, ikkje renteberande

Tal i rekneskapsbalansen som ikkje blir fordelt på verksemdområda (sum selskap)

- Intern kortsiktig gjeld, renteberande
- Skyldige offentlege avgifter
- Førebels ikkje betalte kostnader
- Betalbar skatt
- Forskot frå kundar
- Regnskapsmessige avsetningar
- Avsett til utbyte
- Anna kortsiktig gjeld, ikkje renteberande
- Anna kortsiktig gjeld, renteberande

Langsiktig gjeld

- Utsett skatt
- Ihendehaverobligasjonslån
- Rekneskapsmessige avsetningar
- Pantelån
- Anna langsiktig gjeld, ekstern
- Langsiktig gjeld, intern

Eigenkapital

- Aksjekapital
- Reservefond/partskapital
- Oppskrivingsfond
- Tilbakeføringsfond
- Frie fonds/udekte tap
- Annan eigenkapital

Note 1 Kraftomsetning (Omsetningsverksemd)

Energisal til sluttbrukar (inntekter, MWh, elektrisitetsavgift, meirverdiavgift)

- Treforedling
- Kjemiske råvarer
- Jern og stål
- Ferrolegeringar
- Primæraluminium
- Andre ikkje-jernhaldige metall
- Annan industri

- Bergverksdrift og oljeutvinning
- Fjernvarmeverk
- Bygge- og anleggsverksemd
- Varehandel inkl. bilverkstader
- Hotell- og restaurantverksemd
- Post og telekommunikasjon
- Jernbane/forstadsbane
- Hjelpeverksemd for transport
- Bank- og forsikringsverksemd
- Offentleg forvaltning
- Undervisning
- Helse- og sosialtenester
- Tenesteyting elles
- Jordbruk, skogbruk og fiske
- Hushald
- Hytter og fritidshus
- Gate- og veglys
- Anna energisal direkte til sluttbrukarar

Note 2 og 10 Kraftomsetning (Omsetningsverksemd)

Energisal og -kjøp i engrosmarknaden (MWh, inntekt)

- Bilaterale kontraktar - inntil 1 år
- Bilaterale kontraktar - 1 - 5 år
- Bilaterale kontraktar - over 5 år
- Regulerkraft
- Døgnkraft
- Vekekraft
- Sal til utlandet
- Kjøp frå utlandet
- Konesjonskraft
- Anna energisal
- Anna kraftkjøp
- Sal av tapsenergi til eige nett
- Sal til eigen omsetning
- Internt kjøp frå produksjon
- Energikjøp som gjeld deleigarskap

Note 3 Fjernvarme (Anna verksemd)

Energisal fjernvarme til kundegrupper (MWh)

- Hushald
- Jordbruk
- Industri
- Tenesteyting
- Anna sal

Fjernvarme kostnader

- Kjøp av fjernvarme
- Løn, arbeidsgjevaravgift, m.m.
- Andre driftskostnader
- Avskrivningar
- Beholdningsauke/-reduksjon
- Felles kostnader

Note 11 Nettap (Sentralnett, Regionalnett, Distribusjonsnett)**(Prosentvis tap, overført MWh, kostnad, tap i MWh)**

- Nettap i sentralnettet
- Nettap i regionalnettet
- Nettap i distribusjonsnettet
-

Note 13 Årsverk, sysselsette og lønskostnader**Årsverk, talet på sysselsette (Felles verksemd, Kraftomsetning, Produksjon, Sentralnett, Regionalnett, Distribusjonsnett, Anna verksemd).****Lønskostnader (ikkje fordelte på verksemd-områda)**

- Løn
- Arbeidsgjevaravgift
- Pensjonskostnader/andre ytingar

Note 14 Andre driftskostnader**Spesifikasjon av andre kostnader (ikkje fordelte på verksemdområda)**

- Leigekostnad ved eigedom
- Lys, varme, vatn og renovasjon
- Leige av maskinar og inventar
- Verktøy, materiell, inventar og utstyr
- Reparasjonar utførte av framande
- Kjøp av EDB-tenester
- Andre framande tenester, rekneskapsførar m.m.
- Kontorrekvisita, annonsar, trykksaker m.m.
- Telefon og posttenester
- Bilkostnader (ekskl. avskrivningar)
- Reise, diettkostnader og bilgodtgjersle
- Sals-, reklame- og representasjonskostnader
- Kontingentar og gåver
- Forsikringar og garantikostnader
- Kjøp av ENØK-tenester
- Andre driftskostnader

Offentlege avgifter (ikkje fordelte på verksemd-områda)

- Konesjonsavgift
- Andre offentlege avgifter unntatt elektrisitetsavgift

Vedlegg 0 Om verksemda

Eigarforhold pr. 31.12.

Vedlegg A Investeringar (ikkje fordelte på verksemdområda)**Innkjøp og sal av varige driftsmiddel (fylke, kostnad)**

- Vasskraftanlegg (Fallrettar, Reguleringsanlegg)

- Vasskraftstasjonar (Bygningsmessig, Permanent mekanisk og elektrisk utstyr)
- Varmekraftanlegg (Bygningsmessig, Permanent mekanisk og elektrisk utstyr)
- Overføringsanlegg (Sentralnett, Regionalnett, Distribusjonsnett)
- Fjernvarme (Produksjonsanlegg, Distribusjonsanlegg, Anna)
- Driftsentralar
- Gate- og veglys
- Bilar og andre transportmiddel
- Anleggsmaskinar
- Kontormaskinar og utstyr elles
- Administrasjonsbygg
- Tenestebustad
- Grunn
- Andre faste eigedomar
- Veganlegg
- Anna

Vedlegg C Forbruk av brensel og hjelpestoff (ikkje fordelt på verksemdområda)**(mengd, inntekter)**

- Kull og koks
- Bensin, medr. til egne bilar
- Parafin
- Fyringsolje nr. 1 og nr. 2 inkl. autodiesel
- Smøremiddel og transformatorolje
- Tungdestillat/tunge fyringsoljer
- Avfall
- Flis/bark
- Spillvarme
- Gass/anna brensel
- Elektrisitet

Vedlegg F Kraftstasjonar, produksjon m.m. (ikkje fordelt på verksemdområda)**Eigne stasjonar og deleigde stasjonar med eigarpart i prosent**

- Namn på kraftstasjon
- Kommune
- Type kraftstasjon
- Kraftmaskinar - talet på og kW
- Generatorar - talet på og kVA
- Maksimal stasjonnyting i alt
- Middelproduksjon
- Årets produksjon målt på generatorklemmene
- Eige forbruk
- Forbruk ved pumping

Vedlegg H Overførings- og fordelingsanlegg

- Distribusjonsnett, regionalnett, sentralnett
- Transformatorar

Tidlegare utgitt på emneområdet*Previously issued on the subject***Noregs elektrisitetsverk***Electricity plants*

X	83	1937 og 1938
X	200	1939-1941
XI	83	1946-1948
XI	117	1949
XI	150	1950
XI	187	1951
XI	209	1952
XI	223	1953
XI	249	1954
XI	273	1955
XI	307	1956

Elektrisitetsstatistikk*Electricity Statistics*

XII	4	1957
XII	30	1958
XII	47	1959
XII	72	1960
XII	105	1961
XII	131	1962
XII	161	1963
XII	183	1964
A	170	1965
A	209	1966
A	246	1967
A	301	1968
A	370	1969

A	453	1970	B	559	1983
A	515	1971	B	619	1984
A	602	1972	B	705	1985
A	710	1973	B	778	1986
A	767	1974	B	883	1987
A	840	1975	B	908	1988
A	921	1976	B	969	1989
B	11	1977	C	34	1990
B	108	1978	C	82	1991
B	200	1979	C	157	1992
B	266	1980	C	311	1993
B	389	1981	C	351	1994
B	462	1982	C	407	1995
			C	487	1996
			C	601	1997

Artiklar og publikasjonar relaterte til kraftmarknaden**Rapporter (RAPP)**

- 93/16 T. Andersen, O. T. Djupskås og T. A. Johnsen: Kraftkontrakter til alminnelig forsyning 1992. Priser, kvantum og leverandørbetingelser.
- 94/12 T. Andersen, O. T. Djupskås og T. A. Johnsen: Kraftkontrakter til alminnelig forsyning 1993. Priser, kvantum og leverandørbetingelser.
- 94/14 A. Aaheim: Inntekter fra utvinning av norske naturressurser. Noen teoretiske betraktninger.
- 95/10 O. T. Djupskås og R. Nesbakken: Energibruk i husholdningene 1993: Data fra forbruksundersøkelsen.
- 95/18 T. Bye, T. A. Johnsen og M. I. Hansen: Tilbud og etterspørsel av elektrisk kraft til 2020: Nasjonale og regionale fremskrivninger.
- 95/33 T. A. Johnsen og B. M. Larsen: Kraftmarkedsmodell med energi- og effektdimensjon.
- 95/34 F. R. Aune: Virkninger på de nordiske energi markedene av en svensk kjernekraftutbygging.
- 96/16 M. I. Hansen, T. A. Johnsen og J. Ø. Oftedal: Det norske kraftmarkedet til år 2020. Nasjonale og regionale fremskrivninger.

Discussion Papers (DP)

- 144 T. Bye og T. A. Johnsen: Prospects for a Common, Deregulated Nordic Electricity Market June 1995.

Statistiske analyser (SA)

- 9 Naturressurser og miljø 1996
- 10 Natural Resources and the Environment 1996

- 16 Naturressurser og miljø 1997
- 17 Natural Resources and the Environment 1997
- 23 Naturressurser og miljø 1998

Noregs offisielle statistikk (NOS)

- C 188 Historisk statistikk 1994
- C 424 Energistatistikk 1996
- C 463 Statistisk årbok 1998

Økonomiske analyser (ØA)

- 96/1 Konjunkturutvikling i Norge. Elektrisitetsforsyningen
- 96/4 T. A. Bye og E. Fjærli: Kraftbeskattning.
- 96/6 Konjunkturutvikling i Norge. Elektrisitetsforsyningen
- 96/6 T. Eika og T. A. Johnsen: Virkninger av ubalanse i kraftmarkedet.
- 97/1 Konjunkturutvikling i Norge. Elektrisitetsforsyningen
- 97/3 T. A. Johnsen: Prisutvikling i spotmarkedet for elektrisitet.
- 97/6 Konjunkturutvikling i Norge. Elektrisitetsforsyningen

Notater

- 96/45 R. Golombek og S. Kverndokk: Modeller for elektrisitets- gassmarkedet i Norge, Norden og Europa.
- 96/53 F. R. Aune: Konsekvenser av en nordisk avgiftsharmonisering på elektrisitetsområdet.
- 98/67 J. Lindstrøm: Dokumentasjon. Kvartalsvis kraftprisstatistikk

De sist utgitte publikasjonene i serien Norges offisielle statistikk

Recent publications in the series Official Statistics of Norway

Merverdiavgift på 23 prosent kommer i tillegg til prisene i denne oversikten hvis ikke annet er oppgitt

- | | |
|--|---|
| C 582 Sjøfart 1998 <i>Maritime Statistics 1998</i> . 2000. 123s. 140 kr inkl. mva. ISBN 82-537-4777-2 | <i>Hospitals, Psychiatric Institutions, etc.</i> 2000. 86s. 115 kr inkl. mva. ISBN 82-537-4801-9 |
| C 583 Barnehager 1998 <i>Kindergartens 1998</i> . 2000. 58s. 115 kr inkl. mva. ISBN 82-537-4778-0 | C 595 Energistatistikk 1998 <i>Energy Statistics 1998</i> . 2000. 129s. 140 kr inkl. mva. ISBN 82-537-4803-5 |
| C 584 Skogstatistikk 1997 <i>Forestry Statistics 1997</i> . 2000. 98s. 115 kr inkl. mva. ISBN 82-537-4779-9 | C 596 Statistikk over eiendomsdrift, forretningsmessig tjenesteyting og uleievirksomhet 1997 <i>Real Estate, Renting and Business Activities 1997</i> . 2000. 60s. 115 kr inkl. mva. ISBN 82-537-4805-1 |
| C 585 Pasientstatistikk 1995-1997 <i>Patient Statistics 1995-1997</i> . 2000. 85s. 115 kr inkl. mva. ISBN 82-537-4780-1 | C 597 Varehandelsstatistikk 1997 <i>Wholesale and Retail Trade Statistics 1997</i> . 2000. 90s. 115 kr inkl. mva. ISBN 82-537-4812-4 |
| C 586 Konjunkturindikatorer 2000. Dokumentasjon. 2000. 118s. 140 kr inkl. mva. ISBN 82-537-4782-9 | C 598 Lastebiltransport 1996-1998 <i>Road Goods Transport 1996-1998</i> . 2000. 92s. 115 kr inkl. mva. ISBN 82-537-4815-9 |
| C 587 Statistisk varefortegnelse for utenrikshandelen 2000. 2000. 189s. 155 kr inkl. mva. ISBN 82-537-4784-5 | C 599 Bygge- og anleggsstatistikk 1997 <i>Construction Statistics 1997</i> . 2000. 68s. 115 kr inkl. mva. ISBN 82-537-4817-5 |
| C 588 Kommunehelsetjenesten 1988-1998: Forebyggende tjenester, lege- og fysioterapitjenester <i>Municipal Health Service 1988-1998: Preventive Services, General Medical Practice and Physiotherapists</i> . 2000. 46s. 100 kr inkl. mva. ISBN 82-537-4785-3 | C 600 Statistisk årbok 2000 <i>Statistical Yearbook 2000</i> . 2000. 575s. 250 kr inkl. mva. ISBN 82-537-4818-3 |
| C 589 Låne- og verdipapirmarkedet 1992-1998 <i>The Loan and Securities Market 1992-1998</i> . 2000. 80s. 115 kr inkl. mva. ISBN 82-537-4792-6 | C 601 Elektrisitetsstatistikk 1997 <i>Electricity Statistics 1997</i> . 2000. 67s. 115 kr inkl. mva. ISBN 82-537-4819-1 |
| C 590 Commodity List External Trade 2000: Supplement to Monthly Bulletin of External Trade 2000. 2000. 149s. 115 kr inkl. mva. ISBN 82-537-4793-4 | C 603 Byggjearealstatistikk 1999 <i>Building Statistics 1999</i> . 2000. 53s. 115 kr inkl. mva. ISBN 82-537-4821-3 |
| C 591 Dødsårsaker 1996 <i>Cause of Death 1996</i> . 2000. 231s. 190 kr inkl. mva. ISBN 82-537-4796-9 | C 605 Olje- og gassvirksomhet 1. kvartal 2000: Statistikk og analyse <i>Oil and Gas Activity 1st Quarter 2000: Statistics and Analysis</i> . 2000. 96s. 115 kr inkl. mva. ISBN 82-537-4826-4 |
| C 592 Olje- og gassvirksomhet 4. kvartal 1999: Statistikk og analyse <i>Oil and Gas Activity 4th Quarter 1999: Statistics and Analysis</i> . 2000. 76s. 115 kr inkl. mva. ISBN 82-537-4797-7 | C 606 Utenrikshandel 1999 <i>External Trade 1999</i> . 2000. 152s. 155 kr inkl. mva. ISBN 82-537-4828-0 |
| C 593 Industristatistikk 1997: Næringsstall <i>Manufacturing Statistics 1997: Industrial Figures</i> . 2000. 134s. 140 kr inkl. mva. ISBN 82-537-4798-5 | C 608 Lakse- og sjøaurefiske 1999 <i>Salmon and Sea Trout Fisheries 1999</i> . 2000. 41s. 100 kr inkl. mva. ISBN 82-537-4830-2 |
| C 594 Spesialisthelsetjenesten 1990-1998: Somatiske sykehus, psykiatriske institusjoner m.m. <i>Specialist Health Service 1990-1998: General</i> | C 609 Fiskeoppdrett 1998 <i>Fish Farming 1998</i> . 2000. 55s. 115 kr inkl. mva. ISBN 82-537-4831-0 |