



Elektrisitetsstatistikk 1997

Electricity Statistics 1997

Noregs offisielle statistikk

I denne serien vert det hovudsakleg publisert primærstatistikk, data frå statistiske rekneskapssystem og resultat frå spesielle teljingar og undersøkingar. Serien har først og fremst referanse- og dokumentasjonsføremål. Presentasjonen skjer vesentleg i form av tabellar, figurar og naudsynt informasjon om datamaterialet, innsamlings- og arbeidsmetodar, samt omgrep og definisjonar. I tillegg gis det ei kort oversikt over hovudresultata.

Serien omfattar òg publikasjonane Statistisk årbok, Historisk statistikk, Regionalstatistikk og Vegvisar i norsk statistikk.

Official Statistics of Norway

This series consists mainly of primary statistics, statistics from statistical accounting systems and results of special censuses and surveys, for reference and documentation purposes. Presentation is basically in the form of tables, figures and necessary information about data, collection and processing methods, and concepts and definitions. In addition, a short overview of the main results is given.

The series also includes the publications Statistical Yearbook of Norway, Historical Statistics, Regional Statistics and Guide to Norwegian Statistics.

© Statistisk sentralbyrå, juli 2000

Ved bruk av materiale frå denne publikasjonen, vær vennleg å oppgi Statistisk sentralbyrå som kjelde.

ISBN 82-537-4819-1
ISSN 0333-3779

Emnegruppe

10.08.10 Elektrisitets-, gass-, damp- og varmtvannsforsyning

Design: Enzo Finger Design
Trykk: Kopsisenteret, SSB

Standardteikn i tabellar	Symbols in tables	Symbol
Tal er umogleg	Category not applicable	.
Oppgåve manglar	Data not available	..
Oppgåve manglar førebels	Data not yet available	...
Tal kan ikkje offentleggjerast	Not for publication	:
Null	Nil	-
Mindre enn 0,5 av den brukte eininga	Less than 0.5 of unit employed	0
Mindre enn 0,05 av den brukte eininga	Less than 0.05 of unit employed	0,0
Førebels tal	Provisional or preliminary figure	*
Brot i den loddrette serien	Break in the homogeneity of a vertical series	—
Brot i den vassrette serien	Break in the homogeneity of a horizontal series	
Retta sidan førre utgåve	Revised since the previous issue	r
Desimalskiljeteikn	Decimal punctuation mark	,(,)

Forord

NOS Elektrisitetsstatistikk 1997 inneheld oppgåver over talet på elektrisitetsverk, utbygd vasskraft, vassmagasindata, maskininstallasjon, overførings- og fordelingsanlegg, produksjon og forbruk av elektrisk kraft, prisar på kraft, sysselsetjing, økonomiske hovudtal og investeringar.

Hovudtal for 1997 er publiserte i Ukens statistikk nr. 23, 1999. Hovudtala er òg lagt inn på Statistisk sentralbyrå sine vevsider på Internett (<http://www.ssb.no/10/08/10>). Dessutan er det mogeleg å få ei rekkje andre, eller meir detaljerte tabellar ved direkte kontakt til Statistisk sentralbyrå (jf. kapitlet om Meir informasjon).

Førstekonsulent Pål Marius Bergh og konsulent Randi Gjersvoll har stått for arbeidet med publikasjonen. Ansvarleg seksjonsleiar er Bjørn Bleskestad, Seksjon for utanrikshandel, energi og industristatistikk.

Statistisk sentralbyrå,
Oslo/Kongsvinger, 13. april 2000

Svein Longva

Olav Ljones

Preface

NOS Electricity Statistics 1997 contains statistics on the number of enterprises in electricity supply, water reservoirs, capacity of installed machinery, grid systems and transformer stations, production and consumption of electric energy, prices on electricity, staff-years, value added, fixed capital formation and economic figures.

Preliminary figures for 1997 have been published in the Weekly Bulletin of Statistics no. 23, 1999. In addition it is possible to get some others, and more detailed tables if Statistics Norway is contacted (see the chapter: More information).

The publication is prepared by Mr. Pål Marius Bergh and Ms. Randi Gjersvoll. Responsible for this publication is Head of Division Bjørn Bleskestad, Division for External Trade, Energy and Industrial Production Statistics.

Statistics Norway,
Oslo/Kongsvinger, 13 April 2000

Svein Longva

Olav Ljones

Innhald

Figurregister	7
Tabellregister	8
Tekstdel	11
Omfanget av statistikken.....	11
Metode for produksjon av statistikken.....	11
Definisjonar og kjennemerke.....	12
Nokre hovudresultat	15
Meir informasjon	16
Tekst på engelsk	17
Tabelldel	25
Vedlegg	
A. Definisjonar av nøkkeltal	61
B. Skjema i stikkordsform	63
Tidlegare utgitt på emneområdet	66
Dei sist utgitte publikasjonane i serien Noregs offisielle statistikk	67

Einingar

kW	Kilowatt	= 1 000 W
MW	Megawatt	= 1 000 kW
kVA	Kilovoltampère	= 1 000 VA
MVA	Megavoltampère	= 1 000 kVA
kWh	Kilowatt-time	= 1 000 Wh
MWh	Megawatt-time	= 1 000 kWh
GWh	Gigawatt-time	= 1 000 MWh
TWh	Terawatt-time	= 1 000 GWh

Contents

List of figures	9
List of tables	10
Text	17
Coverage	17
Definitions and classification	17
Some main results	20
More information	21
Tables	25
Appendix	
A. Definitions of key figures	62
Previously issued on the subject	66
Recent publications in the series Official Statistics of Norway	67

Units

kW	Kilowatt	= 1 000 W
MW	Megawatt	= 1 000 kW
kVA	Kilovoltampère	= 1 000 VA
MVA	Megavoltampère	= 1 000 kVA
kWh	Kilowatt-hour	= 1 000 Wh
MWh	Megawatt-hour	= 1 000 kWh
GWh	Gigawatt-hour	= 1 000 MWh
TWh	Terawatt-hour	= 1 000 GWh

Figurregister

1. Vassmagasininnhald. 1997-2000. Prosent av total magasinkapasitet	22
2. Fordeling av kraftprisar til hushald, vegd med forbruket. 1997	22
3. Elspotprisen, pr. veke. 1997-2000.....	23
4. Sysselsette i kraftsektoren, etter verksemdområde. 1997	23

Tabellregister

Hovudtal

1. Hovudtal. 1988-1997.....	25
-----------------------------	----

Utbygd vasskraft og vassmagasininnhald

2. Nyttbar, utbygd og ikkje utbygd vasskraft, etter fylke. 1997 og 1998. GWh.....	28
3. Vassmagasininnhald. 1994-2000. Prosent av total magasinkapasitet.	29

Produksjonsanlegg og utstyr

4. Maskininstallasjon, etter art. 1950, 1955 og 1960-1997	30
5. Maskininstallasjon, etter art, fylke og eigargruppe. 1997.....	31
6. Kraftstasjonar, etter storleik (maksimal stasjonsyting). 1974-1997	32
7. Vasskraftstasjonar, etter storleik (maksimal stasjonsyting), fylke og eigargruppe. 1997	33

Overførings- og fordelingsystem

8. Liner ved slutten av året, etter type line. 1974-1997. km.....	33
9. Liner ved slutten av året, etter type line og systemspenning. 1997. km.....	34
10. Liner ved slutten av året, etter type line, fylke og eigargruppe. 1997. km	34
11. Transformatorar ved slutten av året, etter fylke og eigargruppe. 1997.....	35

Tilgang og bruk av elektrisitet

12. Produksjon, import, eksport og forbruk av elektrisk kraft. 1950, 1955 og 1960-1997. GWh	36
13. Produksjon av elektrisk kraft, etter art, fylke og eigargruppe. 1995-1997. GWh	37
14. Elektrisitetsbalanse, etter år og kvartal. 1994-1999. GWh	38
15. Nettoforbruk av elektrisk kraft, etter forbrukargruppe. 1960 og 1965-1997. GWh.....	39
16. Nettoforbruk av fastkraft i bergverk og industri, etter forbrukargruppe. 1960 og 1965-1997. GWh.....	40
17. Nettoforbruk av elektrisk kraft, etter type og forbrukargruppe. 1995-1997. GWh.....	41
18. Nettoforbruk av elektrisk kraft i alt, prioritert og uprioritert, etter forbrukargruppe og fylke. 1995-1997. GWh	42
19. Nettoforbruk i alt av elektrisk kraft i hushald pr. innbyggjar, etter fylke. 1992-1997. kWh.....	42

Kraftprisar

20. Vegde gjennomsnittprisar for kraft og nettleige, eksklusive mva. 1994-1997. Øre/kWh.....	43
21. Kraftprisar og nettleige, utanom kraftintensiv industri, etter forbrukargruppe. 1996 og 1997. Øre/kWh.....	44
22. Fordeling av kraftprisar til hushald, etter prosentilar og standardavvik. 1993-1997. Øre/kWh	45
23. Prisar på kraft levert til hushald, etter fylke. 1997. Øre/kWh	45
24. Prisar på kraft i engrosmarknaden og konsesjonskraft. 1993-1997. Øre/kWh	46
25. Gjennomsnittprisar for import og eksport av elektrisk kraft. Sverige og Danmark. 1973-1998. Øre/kWh	46
26. Kraftprisar og omsett mengd i elspotmarknaden. Pr. veke. 1995-2000.....	47
27. Kraftprisar i sluttbrukarmarknaden eksklusive avgifter. Kvartal. Øre/kWh.....	48
28. Kraftprisar for hushald inklusive avgifter. Kvartal. Øre/kWh	49
29. Kraftprisar i engrosmarknaden. Kvartal. Øre/kWh.....	49

Økonomiske hovudtal mv.

30. Talet på e-verk, sysselsette, utførte årsverk, etter verksemdområde og type verk. 1996 og 1997	50
31. Driftsrekneskap for verksemdområda for alle einingar i kraftsektoren. 1996 og 1997. Mill. kr	51
32. Økonomiske hovudtal for alle einingar i kraftsektoren. 1996 og 1997. Mill. kr	52
33. Resultatrekneskap for føretak i kraftsektoren, etter type verk. 1996-1998. Mill. kr	53
34. Rekneskapsbalanse for føretak i kraftsektoren, etter type verk. 1996-1998. Mill. kr.....	54
35. Nøkkeltal for føretak i kraftsektoren, etter type verk. 1995-1997	55
36. Resultatrekneskap for føretak i kraftsektoren, etter eigargruppe. 1996-1998. Mill. kr.....	56
37. Rekneskapsbalanse og nøkkeltal for føretak i kraftsektoren, etter eigargruppe. 1996-1998. Mill. kr	57
38. Nøkkeltal for føretak i kraftsektoren, etter eigargruppe. 1995-1997.....	58
39. Innkjøp og sal av varige driftsmiddel, etter art. 1997. Mill. kr.....	59
40. Innkjøp av varige driftsmiddel, etter type anlegg, fylke og eigargruppe. 1997. Mill. kr	60

List of figures

1. Water in reservoirs. 1997-2000. Per cent and total reservoir capacity.....	22
2. Distribution of prices of electric energy for households, weighted with the consumption. 1997.....	22
3. Spot price, weekly. 1997-2000.....	23
4. Persons engaged in the electricity supply sector, by type of activity. 1997.....	23

List of tables

Main figures

1. Main figures. 1988-1997	25
----------------------------------	----

Hydro power potential

2. Potential, operational and not operational hydro power, by county. 1997 and 1998. GWh	28
3. Water in reservoirs. 1994-2000. Per cent and total reservoir capacity.	29

Production plants and equipment

4. Capacity of installed machinery, by type. 1950, 1955 and 1960-1997	30
5. Capacity of installed machinery, by type, county and ownership group. 1997	31
6. Power stations, by size (maximum output). 1974-1997	32
7. Hydro-electric power stations, by size (maximum output), county and ownership group. 1997	33

Transmission and distribution systems

8. Lines at the end of the year, by type of line. 1974-1997. km	33
9. Lines at the end of the year, by type of line and voltage. 1997. km	34
10. Lines at the end of the year, by type of line, county and ownership group. 1997. km	34
11. Transformers at the end of the year, by county and ownership group. 1997	35

Supply and use of electric energy

12. Production, imports, exports and consumption of electric energy. 1950, 1955 and 1960-1997. GWh	36
13. Production of electric energy, by type, county and ownership group. 1995-1997. GWh	37
14. Electricity balance, by year and quarter. 1994-1999. GWh	38
15. Net consumption of electric energy, by consumer group. 1960 and 1965-1997. GWh	39
16. Net consumption of firm power in mining, quarrying and manufacturing industries, by consumer group. 1960 and 1965-1997. GWh	40
17. Net consumption of electric energy, by type and consumer group. 1995-1997. GWh	41
18. Net consumption of total electric energy, priority and non-priority, by consumer group and county. 1995-1997. GWh	42
19. Net consumption of total electric energy in households per capita, by county. 1992-1997. kWh	42

Prices of electricity

20. Weighted average prices for electricity and grid rent, exclusive of VAT. 1994-1997. Øre/kWh	43
21. Prices of electric energy, apart from power intensive industries, by consumer group. 1996 and 1997. Øre/kWh	44
22. Distribution of prices of electric energy for households, by quantiles and standard deviation. 1993-1997. Øre/kWh	45
23. Prices of electric energy delivered to household, by county. 1997. Øre/kWh	45
24. Prices of electric energy traded in the wholesale market and concession power. 1993-1997. Øre/kWh	46
25. Average prices of imports and exports of electric energy. Sweden and Denmark. 1973-1998. Øre/kWh	46
26. Prices and traded volume in the spot market for electricity. Weekly. 1995-2000	47
27. Prices on electric energy exclusive of taxes. Quarter. Øre/kWh	48
28. Prices of electric energy for households inclusive of taxes. Quarter. Øre/kWh	49
29. Prices of electric energy traded in the wholesale market. Quarter. Øre/kWh	49

Economic main figures

30. Number of electricity plants, persons employed and staff-years, by type of utility and activity. 1996 and 1997	50
31. Internal accounts, by type of activity for all units in electricity supply. 1996 and 1997. Million kroner	51
32. Economic main figures for all units in electricity supply. 1996 and 1997. Million kroner	52
33. Income statement for enterprises in electricity supply, by type of utility. 1996-1998. Million kroner	53
34. Balance sheet for enterprises in electricity supply, by type of utility. 1996-1998. Million kroner	54
35. Key figures for enterprises in electricity supply, by type of utility. 1995-1997	55
36. Income statement for enterprises in electricity supply, by ownership group. 1996-1998. Million kroner	56
37. Balance sheet for enterprises in electricity supply, by ownership group. 1996-1998. Million kroner	57
38. Key figures for enterprises in electricity supply, by ownership group. 1995-1997	58
39. Acquisition and sale of fixed assets, by type of capital. 1997. Million kroner	59
40. Acquisition of fixed assets, by type of utility, county and ownership group. 1997. Million kroner	60

Omfanget av statistikken

Elektrisitetsstatistikken omfattar:

- alle reine fordelingsverk
- kraftproduserande verk baserte på sal av elektrisk kraft og som har ein maskineffekt på minst 100 kW
- E-verk som føretak i andre næringer driv for forsyning av egne bedrifter når maskineffekten er minst 500 kW
- nettselskap
- føretak som kjøper og sel kraft utan å ha eige nett ("tradere")

Kraftstasjonar som norske interesser delvis eig, og som ligg utanfor landegrensene, er ikkje tekne med i statistikken. Elektrisitetsproduksjonen på kontinentalsokelen er heller ikkje med.

Oppgåvene blir samla inn med heimel i lov av 16. juni 1989 nr. 54 om offisiell statistikk og Statistisk sentralbyrå (statistikklova), ggl. res. av 16. juni 1989 og forskrift fastsett av Finansdepartementet.

Kort historikk

Statistisk sentralbyrå (SSB) har frå og med 1937 henta inn årlege oppgåver frå e-verka over maskininstallasjon, produksjon, leveransar av elektrisk kraft, sysselsetjing, lønskostnader mv. Frå og med 1946 er det òg henta inn årlege oppgåver over investering.

Frå og med 1973 vart statistikken utvida med følgjande nye kjennemerke: Maksimal stasjonsyting, overførings- og fordelingsanlegg etter art og spenning, fordelingstransformatorar, pumpekraftstasjonar og fordeling av varmekraftstasjonar etter art. Dessutan er forbruk av elektrisk kraft og investeringar fordelte etter fylke. Frå og med 1993 vart statistikken lagt vesentleg om. Fullstendige rekneskapsoppgåver med omfattande tilleggsspesifikasjonar vert no henta inn frå alle e-verka i eit samarbeid mellom Statistisk sentralbyrå og Noregs vassdrags- og energidirektorat (NVE).

Endringar

Pga. omlegging av statistikken i 1993 med tilpassing til energilova er ein del kjennemerke nye eller endra og kan ikkje direkte samanliknast mot tidlegare år. Dette er dei viktigaste endringane:

- Føretaket (den minste juridiske eininga) er rapporteringseining. Tidlegare var bedrift rapporteringseining. Bedrift var definert som alle avdelingar i føretaket innanfor same elområde. Endringa gjeld difor berre e-verk med verksemd i fleire elområde. I statistikken er det berre talet på e-verk som vert påverka av denne endringa.
- Rapportane frå e-verka er baserte på fullstendige rekneskapsoppgåver for føretaket. Rekneskapsoppgåvene er fordelte på dei ulike verksemdsområda (omsetning, produksjon, nett). Dei ulike verksemdsområda er i samsvar med innhaldet i energi-

lova. Rapportane gir difor grunnlag for publisering av resultat- og balanserekneskap for heile kraftsektoren.

- Inndeling etter dei 4 elområda (søraustre, sørvestre, midtre og nordre) er teke ut av statistikken frå og med 1993, då inndelinga ikkje lenger er så interessant med dei nye marknadstilhøva.
- Forbrukarinndelinga er i samsvar med ny norsk næringsstandard (SN94), NOS Standard for næringsgruppering, som er basert på EU-standard NACE Rev.1. Denne er igjen basert på FN-standard ISIC Rev.3. I den nye inndelinga vert det ikkje lenger skilt mellom offentleg og privat tenesteyting. Det er likevel gjort visse overslag og lagt fram tal som kan samanliknast mot tidlegare inndeling.
- Etter omlegginga vert det skilt mellom prioritert og uprioritert kraft for levering til sluttbrukarar, medan det tidlegare vart nytta omgrepa fastkraft og tilfeldig kraft. For samanlikning mot åra før 1993 er prioritert kraft gruppert som fastkraft og uprioritert kraft som tilfeldig kraft.
- Samla pris til sluttbrukarar er no splitta opp i pris på kraft og pris på leige av kapasitet i fordelingsnettet for kraft (nettlege). Etter omlegginga vert det publisert særskilde prisar på kraft og nettlege for ulike brukargrupper.

Definisjonen av bruttoproduksjonsverdi og vareinnsats er endra frå og med 1994. (Bruttoproduksjonsverdi og vareinnsats er definerte på side 14.)

Metode for produksjon av statistikken

Elektrisitetsstatistikken er ein årleg statistikk og i praksis ei totalteljing av alle e-verka. Rett etter utløpet av statistikkåret vert det sendt ut programdiskettar, rettleiing og papirutskrift av skjema. Frist for innsending er 1. juli same året. Mange e-verk får utsett frist, og svarprosenten etter to purringar er nær 100.

Revisjon av elektrisitetsstatistikken

Alle opplysningane vert registrerte i eit elektronisk skjema av e-verka og returnerte på diskett. Det ligg mange kontrollar i dataprogrammet som e-verka nyttar, men trass i det er dei mottekne oppgåvene ofte ufullstendige og inneheld feil. SSB bruker difor mykje tid på revisjon av oppgåvene. Etter at opplysningane frå alle e-verka er mottekne og reviderte, vert det kjørt ut kontrolltabellar. Desse tabellane vert brukte til å kontrollera det samla materialet som skal publisera.

Generelt om revisjonen:

- Rapporteringa (skjema) til SSB og NVE er inndelt i: rekneskapsresultat, rekneskapsbalanse, notar og vedlegg.

Kvar del kontrollerast enkeltvis og i samanheng. Tala kontrollerast mot opplysningane frå tidlegare år. Utgåande balanse frå førre året skal til dømes vere lik inngåande balanse for statistikkåret. Dessutan kontrollerast generell informasjon om føretaket for å fange opp endringar i namn, eigarform, mv.

Vi får som regel revisorerklæring vedlagt skjemaet slik at rekneskapstala stort sett er riktige m.o.t. *sum selskap* og totaltal. Med *sum selskap* meiner ein finansrekneskapen til den juridiske eininga. Finansrekneskapen sjekkast mot årsmeldinga til e-verket og korrigerast om nødvendig.

Skilnaden frå alminneleg næringsoppgåve er oppdelinga i verksemdsområde. Dette er ikkje påkrevd av likningsetaten. Hovudproblemet under revisjonen med oppdelinga i verksemdsområde er dei interne leveransane/transaksjonane (bl.a. interne leveransar av kraft mellom produksjon og omsetning og fordeling av felleskostnader).

Inntekter/kostnader for dei einskilde resultateiningane spesifiserast i notar og syner samanhengen mellom kroneverdi og selt/kjøpt kraftmengd (MWh). Det kontrollerast at samanhengen (pris pr. MWh) er logisk. Einsarta føringsmåte er viktig m.o.t. samanhengen med oppgåvene frå året før.

Andre vesentlege problemområde under - revisjonen er:

Kraftbalansen: I kraftbalansen inngår den fysiske kraftflyten e-verket hadde gjennom statistikkåret. Tilgang på elektrisk kraft (produksjon og kjøp) skal vere lik avgang av kraft (sal og eige forbruk medrekna tap). Eit problem er at det er avvik mellom avtalt kraftmengd i ein kontrakt og det som verkeleg er teke ut. Kraftbalansen for det einskilde verket er viktig for å få samsvar i kraftbalansen for heile Noreg.

Forbrukarinndelinga: Denne viser kvar den elektriske krafta er nytta. Det er ofte manglande samanheng i det materialet som rapporterast. E-verka har ofte ikkje sjølve eksakt kjennskap til kva for forbrukargruppe mottakar høyrer heime i. Det er òg her eit problem at det er avvik mellom avtalt kraftmengd i ein kontrakt og det som verkeleg er teke ut.

Definisjonar og kjennemerke

Type e-verk

E-verka er delte inn etter aktivitet:

Industriverk: Kraftverk som er del av industriføretak. Desse leverer hovudsakleg kraft til produksjonseiningar i same føretaket. Industriverk er ikkje med i rekneskapstala i tabellane 33-38. I tabellane 31 og 32 (drifts-

rekneskap og økonomiske hovudtal) er industriverka tekne med.

Produksjonsverk: Kraftverk med eigen produksjon som ikkje leverer kraft direkte til sluttbrukarar.

Engrosverk: E-verk som hovudsakleg kjøper og sel kraft til andre e-verk. Desse kan ha noko eigenproduksjon og levere noko kraft til sluttbrukarar via regionalnett.

Distribusjonsverk: E-verk som kjøper kraft frå andre verk og leverer kraft direkte til sluttbrukarar via eige distribusjonsnett.

Integrerte verk: E-verk med eigen produksjon som leverer kraft direkte til sluttbrukarar via eige regionalnett eller distribusjonsnett. Integrerte verk vert delte inn i lågintegrerte verk og høgintegrerte verk. Lågintegrerte verk har mindre enn 20 prosent eigenproduksjon (av kraftsal til sluttbrukar) og høgintegrerte verk har meir enn 20 prosent eigenproduksjon.

Nettselskap: Omfattar reine nettselskap som ikkje omset, men berre distribuerer kraft.

Andre verk: Omfattar føretak som kjøper og sel kraft utan å eige nett.

Som før er det òg gitt ei todeling av e-verka etter kraftproduserande og ikkje-kraftproduserande verk.

Eigargruppe

E-verka er delte inn i ulike grupper etter om det er staten, kommunar eller private som eig dei. Dei kommunale e-verka er igjen delte inn i fylkeskommunale, felleskommunale og kommunale verk.

Statens verk. Denne gruppa omfattar, forutan sjølve statskraftverka, alle e-verk der staten eller ei bedrift som staten eig, har skote inn minst 50 prosent av aksje- eller partskapitalen.

Fylkeskommunale verk omfattar e-verk som ein fylkeskommune eig åleine.

Felleskommunale verk. E-verk som minst to kommunar eig er rekna som felleskommunale. Denne gruppa omfattar dessutan alle verk som staten, fylke, kommunar eller private i fellesskap eig dersom ikkje staten har minst 50 prosent eller dei private har ein eigardel på over 50 prosent. I det første tilfellet vert staten rekna som eigar av verket og i det andre tilfellet private.

Kommunale verk. Forutan e-verk som ein kommune eig åleine omfattar denne gruppa dei e-verka der ein kommune har minst 50 prosent av eigardelane og staten eller private har resten. Dersom andre kommunar eig resten, blir verket klassifisert som felleskommunalt.

Private verk. Alle e-verk der private eig over 50 prosent av kapitalen, er plasserte i denne gruppa. Her kjem òg dei e-verka som etter konsesjonsvilkåra har falle attende til staten, men som framleis vert drivne av private firma på leigevilkår.

I dei tilfella der fleire av gruppene som er nemnde ovanfor eig eit e-verk saman, har ein altså lagt til grunn ein såkalla 50-prosentregel, dvs. data for eit e-verk kjem inn i statistikken 100 prosent anten i den eine eller i den andre eigargruppa.

Verksemdsområde

E-verkets verksemd er delt inn i følgjande (resultat) område:

Kraftomsetning: Omfattar kjøp og sal av kraft.

Kraftproduksjon: Omfattar kraftproduksjon i egne anlegg og partar hos andre produsentar/deleigde anlegg. Kan òg omfatte engrossal av elektrisitet.

Sentralnett: Omfattar e-verkets utleige til sentralnett og drift av sentralnett i eigen regi.

Regionalnett: Omfattar drift av eige regionalnett.

Distribusjonsnett: Omfattar drift av eige distribusjonsnett, nett frå og med 22/11 kV høgspenningsnett og fram til kunde, men ikkje medrekna straummålar hos den einskilde abonnent.

Anna verksemd: Omfattar fjernvarme, arbeid for andre (entreprenørtenester), veglys, installasjon, kabel-tv, konkurranseutsett ENØK, utleige, sal av konsulenttenester eller anna næringsverksemd.

Fellesverksemd: Omfattar verksemd ikkje direkte knytt til dei andre aktivitetane. Felleskostnader skal i rekneskapa fordelast ut på dei andre resultatområda.

Forbrukarinndeling

Definisjon av treforedling og kraftintensiv industri - (næringskode i parentes). Forbruksinndelinga er i samsvar med Standard for næringsgruppering (SN94).

Treforedling (21.1 og delar av 20.20)

- Omfattar tresliperi, cellulosefabrikkar, papir og pappfabrikkar og trefiberplatefabrikkar. Papirvare- og pappvarefabrikkar, trevarefabrikkar og sponplatefabrikkar er grupperte under Annan industri.

Kraftintensiv industri

- Kjemiske råvarer (24.1) omfattar karbid og cyanamidfabrikkar, produsentar av andre kjemiske grunnstoff, kunstgjødsel-fabrikkar og basisplast og kunstfiberfabrikkar. Produksjon av silisium.
- Jern og stål (27.1) omfattar jern- og stålverk, medrekna alle prosessar frå reduksjon i smelteomn

til valsing og trekking av halvfabrikata. Stålstøyperi er gruppert under Annan industri.

- Ferrolegeringar (27.3) omfattar produksjon av ferrosilisium, ferromangan, ferrokrom og andre ferrolegeringar.
- Primæraluminium (27.421) omfattar produksjon av ubearbeidd aluminium, ulegert og legert.
- Andre metall (27.43-45) omfattar produksjon av andre ikkje-jernhaldige metall og metallegeringar av malm og metallskrap. Støyperi og valseverk vert grupperte under Annan industri.

Produksjonsanlegg, overførings- og fordelingsystem

Kraftmaskinar omfattar vassturbinar, damppturbinar (eventuelt mottrykksturbinar), stempelmaskinar, bensin-, diesel-, råolje- og gassmotorar. Effektoppgåvene refererer seg til nominell påstempla yting på maskinar installerte pr. 31. desember i oppgaveåret.

Generatorar. Effektoppgåvene for generatorane refererer seg på same måten til påstempla yting ved utgangen av året.

Aggregat omfattar kraftmaskin (turbine) og generator. Eit aggregat kan vere sett saman av ein eller fleire turbinar og/eller generatorar.

Maksimal stasjonsyting gir uttrykk for summen av dei maksimale dei einskilde stasjonane kan yte over ein time. Maksimal stasjonsyting kan vere avgrensa av turbinar, generatorar eller vassvegar. Vidare er det lagt til grunn kva aggregata i stasjonen samstundes kan yte.

Kraftstasjonar er delte i ordinære vasskrafts-, pumpekraft-, varmekrafts- og vindkraftstasjonar.

Overførings- og fordelingsanlegg

- Med overføringsanlegg (sentralnett) meiner ein alle leidningar og kablar som fører krafta frå kraftstasjon fram til uttaksstasjon i overføringsnettet, dersom spenninga er minst 132 kV. Transformator og koplingsstasjonar i direkte tilknytning til overføringslinene høyrer også med. Statnett sine liner til utlandet blir òg grupperte som overføringsanlegg.
- Fordelingsanlegg (regional- og distribusjonsnett) er alle faste anlegg og liner som tener til transformering og fordeling av krafta frå overføringsanlegget til forbrukarane sine installasjonar. Liner som blir nytta både til overføring og fordeling, blir rekna som fordelingsliner. Til detaljfordelingsanlegg (distribusjonsnett) høyrer komponentar for spenningar opp til og med 22 kV.

Fordelingstransformatorar nedtransformerer til forbruksspenning. Det er berre transformatorar som e-verka eig som er med; industribedriftene sine egne transformatorar er berre med når desse har egne kraft-

stasjonar. Fordelingstransformatorar i kraftstasjonar er òg med i tala.

Tilgang og bruk av elektrisk kraft

Bruttoproduksjon av elektrisk kraft refererer seg til den produksjonen som vert målt på generatorklemmene.

Eige forbruk i kraftstasjonane omfattar det ordinære forbruket i stasjonane (t.d. skinnetap, lys mv.) og tap ved opptransformering i kraftstasjonstransformatorane.

Pumpekraftforbruk er forbruk av elektrisk kraft i pumpekraftstasjonar til pumping av driftsvatn opp til eit høgare nivå.

Tap blir for det enkelte e-verk differansen mellom tilgang av kraft (nettoproduksjon/kjøp) og leveranse.

Eksport og import. All elektrisk kraft som passerer den norske riksgrensa, vert rekna som eksport eller import.

Statistiske omgrep

Prosentiler rangerer kraftprisane for mengder av kraft levert til hushald (tabell 22). Til dømes viser 25 prosentilen den kraftprisen som er slik at 25 prosent av kraftmengda er levert til lågare pris og 75 prosent til høgare. 50 prosentilen viser ein pris midt i volumet og 100 prosent viser maksimumsprisen som er innrapportert. Desse prisane er ikkje det aritmetiske gjennomsnittet av heile utvalet eller delar av det, men ein punktpris ved ein prosentdel av det rangerte volumet.

Økonomiske hovudtal

Bruttoproduksjonsverdi. Definisjonen er endra frå og med 1994.

Bruttoproduksjonsverdi etter **gamal definisjon** er lik summen av: (1) Sal av elektrisk kraft til sluttbrukarar medrekna leveransar til bedrifter i eige føretak. Tala er medrekna elektrisitetsavgift. (2) Engrossal av elektrisk kraft (til andre e-verk og eksport). Leveransar frå sameigde verk til eigarverka er tekne med til avrekna sjølvkostverdi. (3) Sal av overføringstenester og andre leigeinntekter. (4) Sal av fjernvarme. (5) Verdi av eige investeringsarbeid, utført av dei tilsette i e-verket. (6) Andre driftsinntekter.

I bruttoproduksjonsverdi etter **ny definisjon** er sal av elektrisk kraft og overføringstenester til andre e-verk trekte ut og omfattar: (1) Sal av elektrisk kraft til sluttbrukarar medrekna leveransar til bedrifter i eige føretak. Tala er medrekna elektrisitetsavgift. (3) Sal av overføringstenester og andre leigeinntekter. (4) Sal av fjernvarme. (5) Verdi av eige investeringsarbeid, utført av dei tilsette i e-verket. (6) Andre driftsinntekter.

Vareinnsats. Definisjonen er endra frå og med 1994.

Vareinnsats etter **gamal definisjon** omfattar: (1) Kjøp av elektrisk kraft frå andre verk. (2) Import av elektrisk kraft. (3) Kjøp av overføringstenester. (4) Anna varekjøp. (5) Andre driftskostnader som leigekostnader, reparasjonar utførte av andre, driftsmateriell, porto, telefon mv. Avskrivningar, forsikringspremiar på varige driftsmiddel, finansielle kostnader, skattar o.l. er ikkje tekne med.

I vareinnsats etter **ny definisjon** er kjøp av elektrisk kraft og overføringstenester frå andre e-verk trekte ut og omfattar: (4) Anna varekjøp. (5) Andre driftskostnader som leigekostnader, reparasjonar utførte av andre, driftsmateriell, porto, telefon mv. Avskrivningar, forsikringspremiar på varige driftsmiddel, finansielle kostnader, skattar o.l. er ikkje tekne med.

Tilvergingsverdi til marknadspris er lik bruttoproduksjonsverdi med frådrag for vareinnsats. Tilvergingsverdi til faktorpris er etter frådrag av avgifter, men tillagt tilskot. Tilvergingsverdien er gitt utan meirverdiavgift.

Tilvergingsverdien er ikkje påverka av endring i definisjon av bruttoproduksjonsverdi og vareinnsats.

Bruttoinvestering er rekna som (1) innkjøp av varige driftsmiddel, nye eller brukte, som har ei brukstid på eitt år eller meir, minus (2) sal av varige driftsmiddel. Investeringsarbeid som vert utført av dei tilsette i bedrifta, er medrekna i (1).

- Maskinar, transportmiddel o.l. vert rekna som innkjøpte i det året utstyret er motteke, utan omsyn til om det har vore i bruk eller ikkje i året. Som nyskaffing av bygningar, anlegg, tomter o.l. er oppgitt bygningar mv. innkjøpte i året og bygge- og anleggsarbeid utført i året for bedrifta si rekning utan omsyn til når betalinga skjer.
- Verdien av nyskaffingane gjeld dei faktiske utgiftene, medrekna investeringsavgift, som er påløpt i året utan omsyn til når betalinga skjer. Byggjelånsrenter er ikkje medrekna frå og med 1983.
- Ved sal av driftsmiddel er oppgitt salsverdien av driftsmiddel selde i året.
- Fallrettar omfattar berre kjøp, ikkje leige av fallrettar. Del av driftsutgifter i fellesreguleringar og årlege vederlag er heller ikkje tekne med.

Lønskostnader omfattar kontraktsmessig løn, andre ytingar til beste for lønstakarane og arbeidsgivaravgift mv.

- Kontraktsmessig løn omfattar løn til alle tilsette før frådrag av skattar, trygdepremiar, pensjonspremiar o.l., som dei tilsette skal betale. I tillegg til kontantløn for normal arbeidstid er det teke med godtgjersle for overtid, provisjon til tilsette seljarar og reisande, tantieme, gratiale, feriegodtgjersle,

verdi av avtalte naturalytingar og fri trygdekasse, løn under militærtjeneste, sjukdom og anna fråvere.

- Andre ytingar omfattar m.a. løpande pensjons-utbetalingar til tidlegare tilsette, innbetalingar til premiefond og pensjonsreguleringsfond, tilskot til pensjonsfond, arbeidsgivars del av premiar til sjuke- og ulykkesforsikring etablert ved tariff eller arbeidsavtale, stønad ved bedriftsulykker og utgifter til fritidsverksemd for dei tilsette.

Avgifter omfattar:

Avgift på elektrisk kraft: Hovudregelen er at det skal betalast ei avgift på elektrisk kraft som vert levert eller innført til bruk her i landet. Avgift skal òg krevjast inn ved uttak av elektrisk kraft til eige bruk. I 1997 var avgifta 5,62 øre/kWh. Avgift krevst ikkje inn for industri, bergverk og veksthus. Avgift krevst heller ikkje inn for Finnmark og nokre kommunar i Nord-Troms (Karlsøy, Kvænangen, Kåfjord, Lyngen, Nordreisa, Skjervøy og Storfjord).

Elektrisitetsavgifta har endra seg slik sidan 1974:

	Øre/ kWh		Øre/ kWh		
Før	01.05.1974	0,4	Frå	01.01.1990	3,85 ²
Frå	01.05.1976	1,0	"	01.01.1991	4,0 ¹
"	01.07.1978	2,0	"	01.01.1992	4,15 ¹
"	01.01.1981	2,2	"	01.01.1993	4,6 ¹
"	01.01.1983	2,5 ¹	"	01.01.1994	5,1 ³
"	01.01.1984	2,7	"	01.01.1995	5,2 ³
"	01.01.1985	2,9	"	01.01.1996	5,3
"	01.01.1986	3,1	"	01.01.1997	5,62 ³
"	01.01.1987	3,4 ¹	"	01.01.1998	5,75 ³
"	01.01.1988	3,6 ¹	"	01.01.1999	5,94 ³
"	01.01.1989	3,7 ²	"	01.01.2000	8,56 ³

¹ Nokre industrigrupper hadde nedsett avgift.

² Finnmark og nokre kommunar i Nord-Troms hadde nedsett avgift i 1989 og 1990 og var fritakne for avgift frå og med 1991.

³ Avgiftsfritak for industri, bergverk og veksthus.

Produksjonsavgift: Frå 1. januar 1993 skal det krevjast inn produksjonsavgift av elektrisk kraft produsert i vasskraftverk. Avgiftsgrunnlaget er 1/15 del av samla produksjonen i det ein skilde kraftverket i 15 år. I 1997 er det innført eit nytt skatteregime i tillegg til produksjonsavgifta. Frå og med 1998 er produksjonsavgifta fjerna.

Produksjonsavgifta har endra seg slik sidan 1993:

Dato	Avgiftssats øre/kWh	Avgiftsgrunnlag 1/15 av prod. for åra
Frå	01.01.1993	1976 til 1990
"	01.01.1994-30.06.1994	1977 til 1991
"	01.07.1994-31.12.1994	1977 til 1991
"	01.01.1995	1978 til 1992
"	01.01.1996	1979 til 1993
"	01.01.1997	1980 til 1994

Årlege konsesjonsavgifter: Konsesjonsavgift er ein lov-bestemt rett for å sikre utbyggingskommunane kompensasjon for skader og ulemper ved kraftutbygging, samtidig som den sikrar at ein del av grunnrenta frå kraftutbygginga kjem kraftkommunane til gode. Det er likevel ikkje fastlagde føresegn for avgiftsfordelingane. Avgiftene er rekna ut for det enkelte kraftverk og er i stor utstrekning gjort etter skjønn.

Andre offentlege avgifter: Andre offentlege avgifter så som kommunalbankavgift og avgift til Elektrisitetstilsynet. Meirverdiavgift og investeringsavgift skal ikkje vere med.

Nokre hovudresultat

1997 vart eit mildare år enn normalt i det meste av landet. Likevel steig forbruket av elektrisk kraft 0,7 prosent frå året før som var eit uvanleg kaldt år. Dette må ein sjå i samanheng med statistikken for petroleumsprodukter som viser ein nedgang i sal av lette fyringsoljer og fyringsparafin i 1997. Auka økonomisk aktivitet er også med på å forklare auken i elforbruket.

Hushald, som stod for 31,6 prosent av det totale netto elforbruket i 1997, reduserte elforbruket med 4,2 prosent i høve til året før. Treforedling og kraftintensiv industri, som stod for 34,8 prosent av elforbruket, auka elforbruket. Bergverk og annan industri reduserte elforbruket i 1997. Industrien stod for i alt 43,7 prosent av det totale elforbruket, mens anna næringsverksemd stod for 24,7 prosent.

Høgare fyllingsgrad og elproduksjon

99,6 prosent av elproduksjonen kjem frå vasskraft. Dermed vert fyllingsgraden og tilsiget til vassmagasina viktig for kor mykje elektrisitet ein kan produsere. Ved inngangen til 1997 var fyllingsgraden om lag 23 prosentpoeng lågare enn normalt. Sjølv om situasjonen bedra seg utover året var gjennomsnittleg fyllingsgrad for året 7 prosentpoeng lågare enn medianen for åra 1982–1991. Medan fyllingsgraden ved inngangen til året var 53,5 prosent, auka han til 72,6 prosent ved utgangen av året.

Sjølv om det altså var ei stor oppfylling av vassmagasina igjennom året var produksjonen av elektrisk kraft forholdsvis høg, med i alt 111,4 terawatt-timar (TWh). Midlare årsproduksjon var for 1997 berekna til om lag 113 TWh. Det var høgare tilsig frå nedbør og snøsmelting enn normalt i 1997. Førebels tal for 1998 og 1999 viser at produksjonen steig til 117 TWh og 122,7 TWh for desse åra. Nedbøren var høgare enn det som vert sett på som normalt for desse åra. Fyllingsgraden i vassmagasina var ved utgangen av 1999 om lag 3 prosent høgare enn medianen for siste veka i året i perioden 1982-1991. Gjennomsnittleg årleg produksjon var på 1990-talet 116,1 TWh.

Det vart i 1997 netto importert 3 818 gigawatt-timar (GWh), eller 3,8 TWh. I gjennomsnitt var det på 1990-talet ein årleg nettoeksport av elektrisk kraft på 2 749 GWh. Mykje av dette kjem av høg eksport tidleg i tiåret.

Reduserte spotprisar på elektrisk kraft

Den rikelege tilgangen på vatn i magasina i 1997 i høve til året før, samt mildare vær som reduserte etterspurnaden etter kraft til oppvarming, var med på å presse prisane nedover. I 1997 var spotprisen på elektrisk kraft 14,3 øre/kWh. Det er merksamt lågare enn i 1996 da han var heile 25,4 øre/kWh. Tal frå Nord Pool ASA viser at spotprisane har gått ytterlegare noko ned i 1998 og 1999.

Den høge spotprisen i engrosmarknaden slo ikkje fullt ut i prisen sluttbrukarane betalte i 1996. I gjennomsnitt betalte alle forbrukargrupper, unntatt kraftintensiv industri og treforedling, 20,2 øre/kWh i 1997. Dette gjeld eksklusive forbruksavgift på elektrisk kraft og meirverdiavgift. Det er ein auke på 1,4 øre/kWh frå året før, sjølv om altså spotprisen gikk merksamt ned. Nettleiga auka marginalt for desse forbrukargruppene, frå 15,2 øre/kWh i 1996 til 15,5 øre/kWh i 1997, eksklusive meirverdiavgift. Hytter og fritidshus har desidert høgast nettleige. Her var auken frå 35,9 øre/kWh i 1996 til 38,3 øre/kWh i 1997. Høge fastledd og lågt forbruk medverkar til den høge gjennomsnittlege prisen pr. overført kilowatt-time (kWh).

Kraftprisen for hushald var 21,0 øre/kWh i 1997, eksklusive avgifter. Nettleiga var 18,1 øre/kWh. Frå 1993 til 1997 steig kraftprisane til hushald, eksklusive avgifter, årleg i gjennomsnitt 8,5 prosent. Nettleiga vart tilsvarande redusert i gjennomsnitt 1,7 prosent pr. år i denne perioden.

Korrigerer ein for inflasjonen, der konsumprisindeksen viste ein gjennomsnittleg årleg vekst på 1,9 prosent i denne perioden, var årleg gjennomsnittleg realprisvekst for krafta 6,6 prosent, medan nettleiga vart redusert 3,6 prosent årleg i denne perioden.

Ny kvartalsvis kraftprisstatistikk

Frå og med 1. kvartal 1998 starta SSB ein ny kvartalsvis kraftprisstatistikk basert på eit utval av e-verk. Både sluttbrukar- og engrosmarknaden er dekkja. Medan kraftprisen til hushald var 21,0 øre/kWh i 1997 var denne redusert til anslagsvis 16,2 øre/kWh i 1998 og 15,2 øre/kWh i 1999. Tala for 1998 og 1999 er jamvel litt uvisse ettersom ikkje alle e-verka er med i statistikken, og det er basert på ei måleveke pr. kvartal. I tillegg til å vise ein nedadgåande trend dei siste par åra er prisane til hushald også prega av store sesongmessige svingingar. Kraftprisen er merksamt høgare i vinterhalvåret enn i sommarhalvåret.

Kraftprisen til tenesteytande næringar og industri, unntatt kraftintensiv industri, vart også redusert i 1998 og 1999. For desse næringane er dei sesongmessige svingingane mindre enn for hushald ettersom det her er meir utbreidd med fastpriskontraktar enn tilfellet er for hushald.

Færre sysselsette

Som eit resultat av omstruktureringar i kraftbransjen har talet på e-verk auka frå 326 i 1996 til 342 i 1997. Talet på sysselsette er redusert frå 19 331 i 1996 til 18 394 i 1997. Nokre av desse er personar som kraftbransjen framleis nyttar seg av, men som er omgruppert til andre næringar.

Omsetninga gjekk ned frå 69 milliardar kroner i 1996 til 63,4 milliardar i 1997. Førebelse tal for 1998 viser at omsetninga vart redusert ytterlegare til 59,4 milliardar kroner det året. Driftsutgiftene vert på same tid såpass redusert at driftsresultatet har heldt seg veldig stabilt. Reduserte spotprisar er ei viktig forklaring på dei reduserte driftsinntektene og -utgiftene i 1997 og 1998. I 1997 var driftsresultatet 10,5 milliardar kroner. Førebelse tal viser at resultatet var 10,7 milliardar kroner i 1998. I både 1995 og 1996 var driftsresultatet 10,4 milliardar kroner. Korrigert for inflasjonen har driftsresultatet i perioden 1996 til 1998 krympa gjennomsnittleg 1 prosent årleg.

Meir informasjon

Spesialtabellar. Ytterlegare informasjon og framstilling frå primærdata kan, **mot betaling**, fås ved å kontakte gruppe for energistatistikk. Sjå vedlegg B for kva for data og detaljeringsgrad som kan gis. Tabellar kan leverast på papir eller elektronisk på e-post eller diskett.

Kontaktpersonar i Statistisk sentralbyrå. Der- som du ynskjer å bestille tabellar eller treng meir informasjon, ta kontakt med:

e-post: Pal.Marius.Bergh@ssb.no, tlf. 22 00 44 20, eller
Randi.Gjersvoll@ssb.no, tlf. 22 86 47 69.

Coverage

The Electricity Statistics comprise:

- All utilities and traders engaged in retail and wholesale of electricity
- Production plants having rated output of minimum 100 kW
- Production plants operated by other industrial concerns to supply own factories having rated output of minimum 500 kW
- Grid operators

Not included are power stations which although partly owned by Norwegian interests are located outside Norwegian territory. Electricity production on the Norwegian Continental Shelf is also excluded from the statistics.

The data are acquired under the Act of 16 June 1989 no. 54 relating to Official Statistics and Statistics Norway, Royal Decree of 16 June 1989, and regulations promulgated by the Ministry of Finance.

Further information and presentation of primary data are available by contacting Statistics Norway.

Brief history

Statistics Norway has since 1937 solicited annual returns from electrical utilities on installed capacities, production, electricity sales, employment, payroll costs and so forth, and since 1946 also on annual investments.

Since 1973 the figures have been augmented with these items: maximum station output, transmission and distribution grids by type and voltage, distribution transformers, pump power stations and a breakdown of thermal power stations by type. The consumption of electric power and level of investments have also been split by county.

From 1993 the statistics have been significantly remodeled. Complete accounting returns and extensive additional specifications are obtained from all electricity utilities jointly by Statistics Norway and the Norwegian Water Resource and Energy Administration (NVE).

Definitions and classification

The enterprise is the statistical unit. Prior to 1993 the establishment was the unit, defined as all energy activities located in one distribution area. This change concerns only utilities with activities in several distribution

areas and it only effects the total count of electricity utilities.

Types of utilities

All enterprises are split into several categories of utility according to sphere of operation:

Industrial generators: Power plants comprising part of an industrial concern. Generally they supply power to production factories within the concern. Industrial plants are not included in the published accounting figures (tables 33-38).

Production plants: Generation plants with own production which do not supply power directly to the consumer.

Wholesale utilities: Utilities that essentially purchase power for resale to other utilities. They may produce some power or supply some power to end users, but mainly in regional grids.

Retail utilities: Utilities who mainly purchase power from other utilities for delivery to end users along their own distribution grid.

Integrated utilities: Utilities that are vertically integrated, which means utilities that have own production and that supply power directly to the end user via their own distribution grid. Integrated utilities are further split into low-integrated and high-integrated subcategories. Low-integrated utilities have less than 20 per cent own production (of power sales to end user) whilst their high-integrated counterparts have more than 20 per cent.

Grid companies: Include utilities only engaged in grid services.

Other utilities: Include traders who buy and sell power without ownership in production capacity or grid systems.

There is also a two-way breakdown into utilities that produce and those that do not produce electric power.

Ownership group

Utilities are divided into different categories depending on who owns them: the state, municipal authorities, or private interests. The municipal utilities are subdivided in turn into county, inter-municipal and municipal works. In cases where several of the above categories of owner own a utility jointly, the so-called 50 per cent rule comes into play. Under this rule, data for a utility are assigned 100 per cent to just one of the categories.

State utilities: Apart from utilities whose sole owner is the state this category also includes all utilities where

the state or a state-owned company has invested minimum 50 per cent of the stock or partner capital.

County utilities: Electrical utilities where the county council owns at least 50 per cent.

Inter-municipal utilities: Owned by minimum two municipal authorities. The category also covers utilities that are jointly owned by the state, county, municipal, or private interests unless the state or the private interests own more than 50 per cent of the equity. In the first case the state is reckoned the owner, in the latter the utility is rated as private.

Municipal utilities: Apart from utilities solely owned by a municipality this category also covers utilities where one municipality owns minimum 50 per cent of the equity and the state or private interests hold the rest. If other municipalities own the rest then the classification is inter-municipal.

Private utilities: All power plants where private interests own more than 50 per cent of the capital are classified here. Here we also find power plants whose concession has been returned to the state but which are still run by a private company on hire terms.

Activity breakdown

The activities of the electricity utilities are internally unbundled into the following profit areas:

Power sale: Comprises purchase and sale of power.

Power production: Comprises power production in own plants and partially owned plants. Can also embrace wholesale sales of generated power.

Central grid: Comprises utility's rent incomes from hiring out their high-voltage transmission grids and the operation of this grid as a whole.

Regional grid: Comprises operation of high-voltage distribution grids.

Retail grid: Comprises operation of low-voltage distribution grids, voltage below 22/11 kV to consumer, excluding consumer's electricity meter.

Other activities: Comprise district heating, third party contract work, highway lighting, installation, cable television, competitive energy efficiency, hire, sale of consulting services, and other business activities not directly connected to any profit area described here.

Joint services: Comprise activities not directly connected with electricity supply activities. In the accounts joint services (overheads) are distributed according to profit area.

Consumer categories

Consumer categories comply with the new Norwegian business standard (SN94), NOS Standard Industrial Classification, based on the EU standard NACE Rev. 1, based in turn on UN standard ISIC Rev. 3.

The following are definitions of pulp, paper and paper products and power intensive industries (industry code in brackets, SN94):

Manufacture of wood pulp, paper and paperboard (21.1 and parts of 20.20)

- Planing mills, cellulose factories, paper and card board factories and fiberboard factories. But manufacture of articles of paper and paperboard like paper goods and cardboard, and wooden goods and chipboard are classified as Other industry.

Energy-intensive industries

- Industrial chemicals (24.1) or basic chemicals - include industrial gases, dyes and pigments, inorganic and organic basic chemicals, fertilizers and nitrogen compounds, plastics and synthetic rubber in primary forms.
- Iron and steel (27.1) include manufacture of basic iron and steel, including all process from reduction in the steel furnace to rolling and drawing of semi-manufactures. Steel foundries are grouped under Other industry.
- Ferro-alloys (27.3) embrace production of ferro-silicates and silicates, ferro-manganese, ferro-chromium and other ferro-alloys.
- Primary aluminum (27.42) embraces production of unwrought aluminum, unalloyed and alloyed.
- Other metals (27.43-45) include production of other non-ferrous metals and metal alloys from ore and scrap. Foundries and rolling mills are grouped under Other industry.

Production assets, transmission and distribution systems

Prime movers include water turbines, steam turbines (including backpressure), reciprocating engines, petrol engines, diesel motors, crude oil motors and gas engines. The power rating is the nominal listed output of machinery installed as of 31 December in the reporting year.

Generators are also quoted with their listed output at the end of the year.

Maximum station output is a measure of the maximum output from a plant during one hour. The maximum station output may be constrained by turbines, generators or water supply. Also considered is the power each generator set can supply simultaneously.

Power stations are split into hydroelectric power, pump, thermalpower, and windpower stations.

Transmission and distribution system

- The high-voltage transmission grid (central grid) means all power lines and cables of minimum 132 kV taking the power from a power station to an exit step-down voltage transformer. Transformers and switch plants directly connected with the transmission lines are included. "Statnett's" lines to the Continent are also classified here.
- The distribution system (regional and retail grids) is all fixed installations and lines used for transforming and distributing the power to the consumer's installations. Regional grid operations can also be referred to as high-voltage distribution and retail grid operation as low-voltage distribution. Lines that are utilized for high- and low-voltage distribution are reckoned as distribution lines. Components rated for maximum 22 kV are counted as belonging to retail grids.

Distribution transformers change electricity to consumer voltage. Only transformers owned by a utility are counted, and private industry transformers are only included when they have their own power stations. Transformers inside power stations are also included.

Supply and use of electric power

Gross production of electric power refers to the production that is measured across the generator busbar.

Consumption in power stations is the ordinary consumption and wastage due to busbars, lights, etc. plus losses at the step-up transformer.

Pump consumption is power used to run pump stations that elevate water from a lower to a higher level.

Losses in a utility are the difference between supply of power (net production and/or purchase) and deliveries.

Imports and exports. All electric power crossing the Norwegian border is considered imports or exports.

Economic key figures

From 1994 the definition of *gross value of production* has been changed.

Gross value of production includes according to the **old definition**: 1) Sale of electric power to end user, inclusive power supplied to internal factories, inclusive electricity tax; 2) Wholesale of electricity; 3) Sale of transmission services and other rental income; 4) Sale of district heating; 5) Value of own investment projects created by own personnel; 6) Other operating income.

According to the **new definition** *gross value of production* no longer includes sales of electricity and grid services to other utilities, but still includes
1) Sale of electric power to end user, inclusive power

supplied to internal factories, inclusive electricity tax; 3) Sale of transmission services and other rental income; 4) Sale of district heating; 5) Value of own investment projects created by own personnel; 6) Other operating income.

From 1994 the definition of *intermediate consumption* has been changed.

Intermediate consumption includes according to the **old definition**: 1) Purchase of electric energy; 2) Imports of electric energy; 3) Purchase of transmission services; 4) Other goods purchased; 5) Other operating costs such as rental charges, contract repairs, operating assets, postage and telephones etc. Note that depreciation, insurance cover on fixed assets, financial expenses and taxes etc. are not counted.

According to the **new definition** *intermediate consumption* no longer includes purchase of electricity and grid services from other utilities, but still embraces:
4) Other goods purchased; 5) Other operating costs such as rental charges, contract repairs, operating assets, postage and telephones etc. Note that depreciation, insurance cover on fixed assets, financial expenses and taxes etc. are not counted.

Value added as a market price is the gross production value less cost of goods sold. As a factor price it is after taxes and includes subsidies. Production values are quoted exclusive VAT.

Gross fixed capital formation includes: 1) Investments in fixed assets, new or second-hand, with a useful life of one year or more, less disposals of the same. Assets created by the efforts of utility personnel count as investments.

- Machinery, vehicles etc. are considered to be bought in the year the equipment is received regardless of whether it was used that year. Investment in buildings, plant and land etc. includes such assets purchased during the year plus building and construction work done during the year for the utility's account regardless of when payment is rendered.
- The value of new purchases covers the actual expenses, inclusive investment tax, accruing during the year regardless of when payment is rendered. Interest on building loans is excluded from 1983 on.
- Disposals of fixed assets are quoted at the sales price for the year.

Compensation for employees includes regular wages, other benefits falling to employees, plus employer's taxes etc.

- The regular wages are the contractual outgoings before taxes, national insurance contributions, pension premiums, etc. payable by the wage-earner.

It includes cash wages for normal working hours plus overtime bonus, commissions to travelling salespersons and similar employees, other benefits and bonuses, holiday pay, value of payment in kind and free national insurance membership, and pay during military service, sickness and other absence.

- Other benefits are such things as pensions disbursed to former employees, deposits into a premium fund or pension adjustment fund, donations to a pension fund, employer's share of sickness premiums and accident payouts under a collective agreement or employment contract, benefits in case of factory accident and expenses relating to employee activities outside working hours.

Taxes include:

Tax on use of electric power: The general rule is that tax is payable on electric power supplied for use or imported for use in this country. Tax is also payable on electricity tapped for internal use. In 1997 the tax rate was 5.62 øre/kWh (NOK 1 is 100 øre). Taxes are not payable by industry, mining or hothouse operators. Nor are taxes payable in the far north, in Finnmark county and certain areas of Nord-Troms (Karlsøy, Kvænangen, Kåfjord, Lyngen, Nordreisa, Skjervøy, Støfjord).

The progression in the electricity tax since 1974 has been as follows:

	Øre/ kWh		Øre/ kWh	
Before	01.05.1974	0.4	From 01.01.1990	3.85 ²
From	01.05.1976	1.0	" 01.01.1991	4.0 ¹
"	01.07.1978	2.0	" 01.01.1992	4.15 ¹
"	01.01.1981	2.2	" 01.01.1993	4.6 ¹
"	01.01.1983	2.5 ¹	" 01.01.1994	5.1 ³
"	01.01.1984	2.7	" 01.01.1995	5.2 ³
"	01.01.1985	2.9	" 01.01.1996	5.3 ³
"	01.01.1986	3.1	" 01.01.1997	5.62 ³
"	01.01.1987	3.4 ¹	" 01.01.1998	5.75 ³
"	01.01.1988	3.6 ¹	" 01.01.1999	5.94 ³
"	01.01.1989	3.7 ²	" 01.01.2000	8.56 ³

¹ Some industries had reduced tax.

² Finnmark and certain Nord-Troms areas had reduced tax in 1989 and 1990 and were exempted since 1991.

³ Tax exemption for industry, mining, hothouse operation.

Royalty: Since 1 January 1993 royalty has been payable on electricity generated in hydroelectric power plants. The tax base is 1/15 of aggregate production in a given plant in a 15-year period. Since 1 January 1998 the state have decided to collect a resource tax on hydroelectric power. The tax will be set individually for each power generator.

The royalty progression over the years can be presented as follows:

Date	Tax rate øre/kWh	Tax base (1/15 of prod. for 15-year period)
From 01.01.1993	1.2	1976 to 1990
" 01.01.1994-30.06.1994	1.22	1977 to 1991
" 01.07.1994-31.12.1994	1.5	1977 to 1991
" 01.01.1995	1.52	1978 to 1992
" 01.01.1996	1.55	1979 to 1993
" 01.01.1997	1.39	1980 to 1994
" 01.01.1998	new tax regime	

Concession fees: The fee is intended to compensate affected municipalities for inconvenience and damages caused through construction of power stations and regulation of waterways.

Other public charges: These include such things as Norwegian Municipal Bank charges and affiliation with the Electricity Inspectorate. Neither VAT nor - investment tax are reported here.

Some main results

In most of the country the temperature in 1997 was higher than normal. Yet the consumption of electricity increased 0.7 per cent compared with the cold year before. This must be seen in connection with the statistics for the sales of petroleum products showing a decline in the sale of fuel oils and paraffin in 1997. Increased economic activity is another factor explaining the increase in the consumption of electricity.

Households, representing 31.6 per cent of the total net consumption of electricity in 1997, reduced the consumption of electricity by 4.2 per cent compared with the year before. Paper, paper products and energy intensive manufacturing, representing 34.8 per cent of the total net electricity consumption, increased the consumption. Mining, quarrying and other manufacturing industries reduced the consumption of electricity in 1997. Manufacturing represented 43.7 per cent of the total net consumption of electricity, while others represented 24.7 per cent.

Increased level in the water reservoirs

Hydro-electric power stations represent 99.6 per cent of the total production of electricity. The level of water in the reservoirs and the trickle of water to the water reservoirs are therefore important for the capacity of production. The level of water was about 23 per cent points lower than normal the first week in 1997. Even though the situation improved during the year, the average level for the whole year was 7 per cent points lower than the median for the years 1982-1991. While the level of water was 53.5 per cent in the first week in

1997, it increased to 72.6 per cent by the end of the year.

Even though the level of water increased during the year, the production of electricity was rather high. The production came to 111.4 terawatt-hours (TWh). In a normal year the production in 1997 would have been about 113 TWh. Preliminary figures for 1998 and 1999 show that the production of electricity increased to 117 TWh and 122.7 TWh for these years. In all the years 1997-1999 the precipitation was higher than what is considered to be normal. By the end of 1999 the level of water in the water reservoirs was about 3 per cent higher than the median for the last week in the period 1982-1991. On average during the nineties the yearly production of electricity were 116.1 TWh.

In 1997 the net imports of electricity were 3 818 gigawatt-hours (GWh), or 3.8 TWh. On average in the nineties the yearly net exports were 2 749 GWh. Especially in the beginning of the decade the exports were high.

Reduced spot prices of electricity

More water in the water reservoirs in 1997 compared with the year before, and warmer weather that reduced the demand for electricity for heating of buildings, contributed to a reduction in prices. In 1997 the spot price of electricity was 14.3 øre/kWh. That was considerably lower than in 1996 when the spot price was as much as 25.4 øre/kWh. Figures from Nord Pool ASA show that the prices in 1998 and 1999 also declined somewhat.

The high spot price in the wholesale market was not totally reflected in the price the consumers of electricity paid in 1996. Apart from power intensive manufacturing, paper and paper products, all the consumers on average paid 20.2 øre/kWh in 1997. This price was exclusive energy use tax and value added tax (VAT). The price in 1997 was 1.4 øre/kWh higher than the year before, even though the spot price declined quite a bit. For these consumer groups the grid rent increased a little bit, from 15.2 øre/kWh in 1996 to 15.5 øre/kWh in 1997. This was exclusive VAT. The grid rent for cottages and holiday houses was by far the highest. The price increased from 35.9 øre/kWh in 1996 to 38.3 øre/kWh in 1997. The fixed component for the grid rent was high and the consumption of electricity was low. This contributed to the high price per transported kilowatt-hour (kWh).

The price of electricity for households was 21.0 øre/kWh in 1997, taxes excluded. The grid rent was 18.1 øre/kWh. From 1993 to 1997 the prices of electricity for households, taxes excluded, increased annually on average 8.5 per cent. Similarly the grid rent was reduced 1.7 per cent annually in this period.

Corrected for inflation the annual average price increase for electricity was 6.6 per cent, while the grid rent declined 3.6 per cent annually in this period. The consumption price index increased on average 1.9 per cent annually in this period.

New quarterly electricity price statistics

The 1. quarter of 1998 Statistics Norway started the production of a new quarterly electricity price statistics based on a selection of electricity plants. Both the end user market and the wholesale market were included. While the price of electricity for households was 21.0 øre/kWh in 1997 this price was reduced to approximately 16.2 øre/kWh in 1998 and 15.2 øre/kWh in 1999. The figures for 1998 and 1999 are a little bit uncertain because not all electricity plants are included, and the measuring period is only one week per quarter. In addition to a declining development the last two years, the prices for households are also characterized by big seasonal waves. The price of electricity was much higher in the 6 months during winter than the 6 months during summer.

Fewer employed

As a result of the restructuring of the electricity supply the number of electricity plants increased from 326 in 1996 to 342 in 1997. The number of employees was reduced from 19 331 in 1996 to 18 394 in 1997. Some of these persons are still used by the electricity supply, but they are regrouped to other industries.

The operating income went down from 69 billion kroner in 1996 to 63.4 billion in 1997. Preliminary figures for 1998 show that the operating income was reduced to 59.4 billion kroner that year. The operating expenses were also reduced so much that the operating profit has been very stable. Reduced spot prices of electricity are an important explanation for the reduced operating income and operating expenses in 1997 and 1998. In 1997 the operating profit was 10.5 billion kroner. Preliminary figures show that the operating profit was 10.7 billion kroner in 1998. In both 1995 and 1996 the operating profit was 10.4 billion kroner. Corrected for inflation the operating profit in the years 1996 to 1998 declined 1 per cent annually.

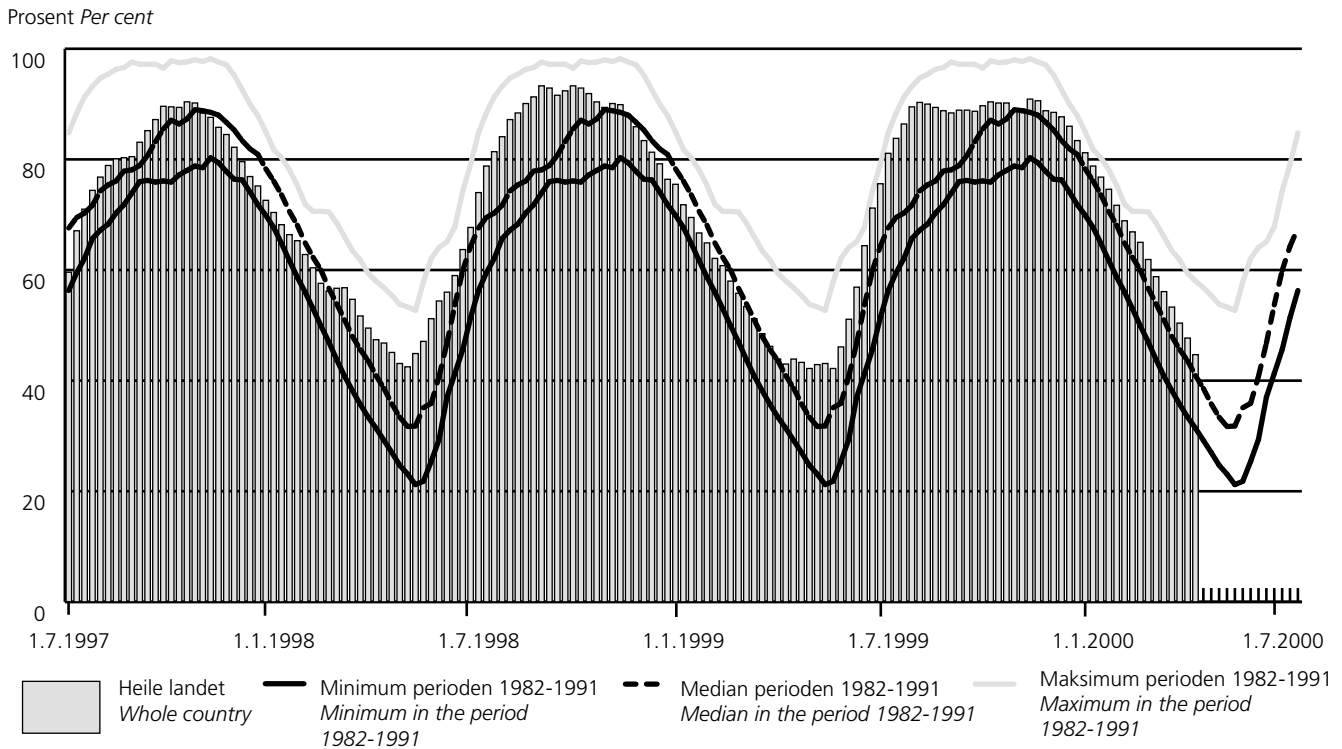
More information

It is possible to pay for more information and tables from the data collected in this statistics.

Contact persons in Statistics Norway:

E-mail: Pal.Marius.Bergh@ssb.no,
phone: +47 -22 00 44 20.

Figur 1. Vassmagasininnhald. 1997-2000¹. Prosent av total magasinkapasitet
Water in reservoirs. 1997-2000¹. Per cent and total reservoir capacity

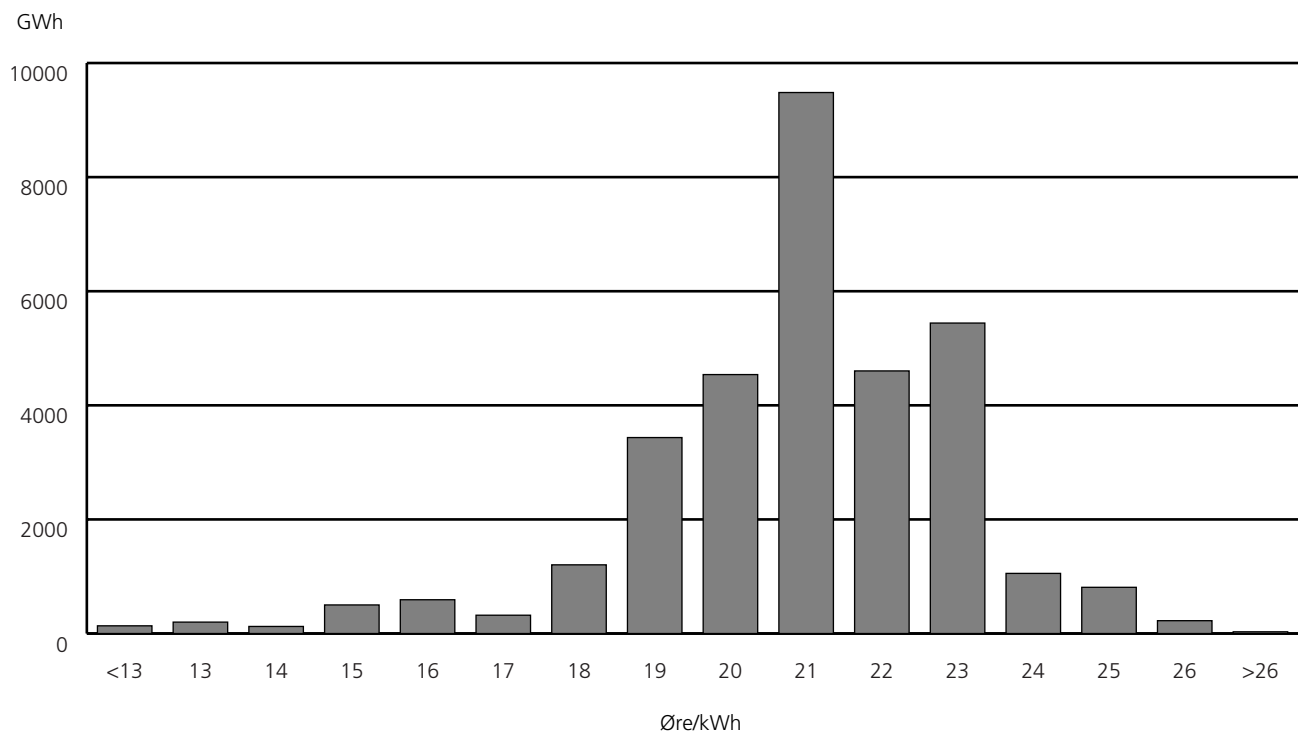


¹ Til og med veke 14, 2000.

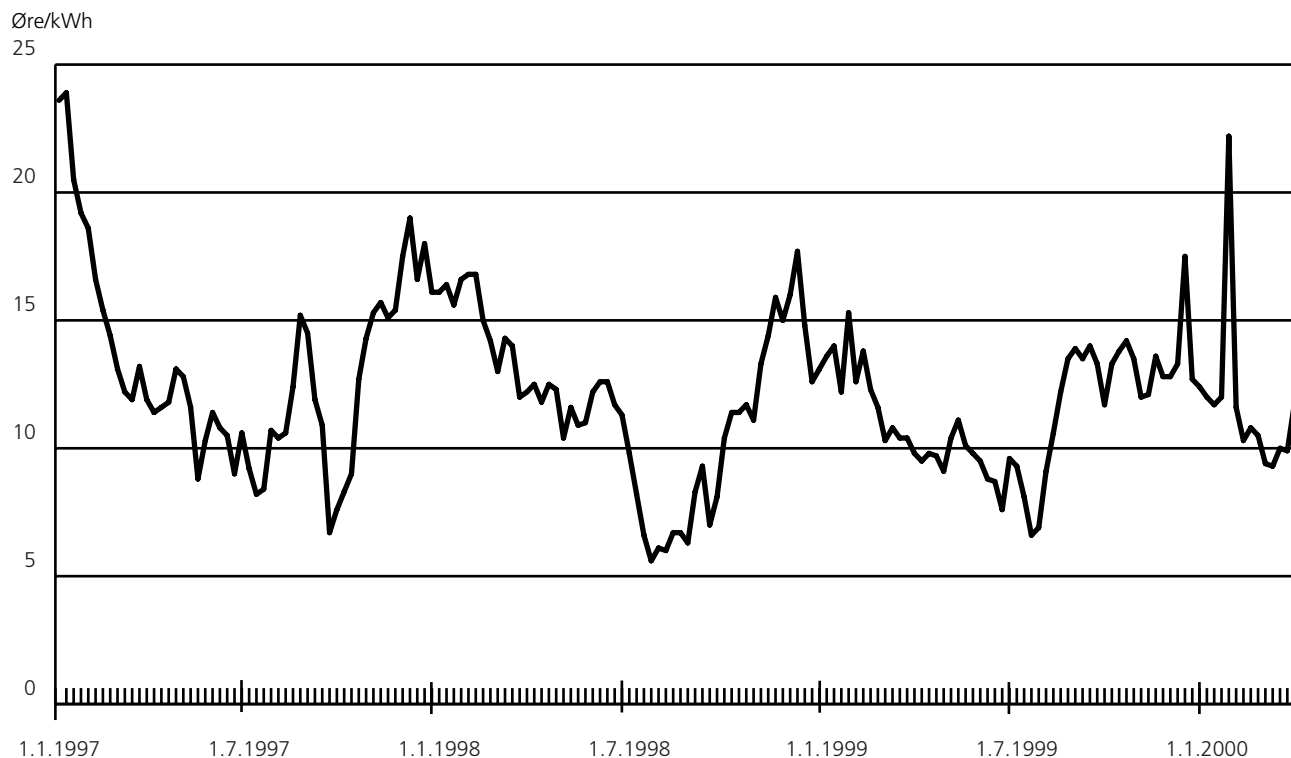
¹ Including week 14, 2000.

Kjelde: Nord Pool ASA, Noregs vassdrags- og energidirektorat og Statistisk sentralbyrå.
 Source: Nord Pool ASA, Norwegian Water Resources and Energy Directorate and Statistics Norway.

Figur 2. Fordeling av kraftprisar til hushald, vegd med forbruket. 1997
Distribution of prices of electric energy for households, weighted with the consumption. 1997



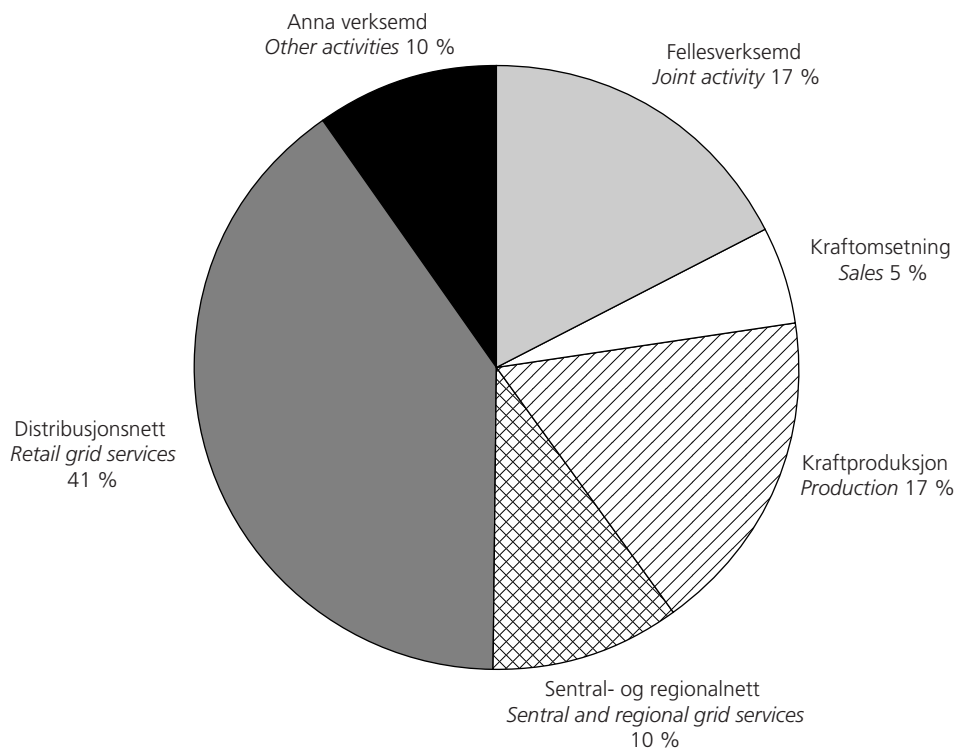
Figur 3. Elspotprisen, pr. veke. 1997-2000¹
Spot price, weekly. 1997-2000¹



¹ Til og med veke 13, 2000.

¹ Including week 13, 2000.

Figur 4. Sysselsette i kraftsektoren, etter verksemdområde. 1997
Persons engaged in the electricity supply sector, by type of activity. 1997



1. Hovudtal. 1988-1997
Main figures. 1988-1997

	Eining Unit	1988	1989	1990	1991	1992	1993	1994	1995	1996	1997
E-verk Electricity plants	Stk. Number	392	387	380	363	355	324	312	326	326	342
Kraftproduserande verk Power producing plants . .	"	253	253	248	245	237	209	213	215	210	204
Ikkje-kraftproduserande verk Other plants	"	139	134	132	118	118	114	99	111	116	138
Kraftstasjonar Power stations	"	665	674	677	676	674	642	643	645	640	639
Vasskraftstasjonar Hydro electric power stations . .	"	634	643	646	642	643	625	626	625	619	618
Varmekraftstasjonar Thermal power stations	"	31	31	31	31	28	17	17	16	16	16
Vindkraftstasjonar Wind power stations	"	3	4	4	5	5
Kraftmaskinar (turbinar) Prime movers (turbines) . .	"	1 228	1 240	1 235	1 229	1 220	1 158	1 161	1 162	1 157	1 154
Kraftmaskinar (turbinar), yting Prime movers (turbines), output	MW	26 092	27 080	27 170	27 142	27 148	27 112	27 352	28 000	28 154	27 651
Generatorar Generators	Stk. Number	1 227	1 238	1 232	1 230	1 221	1 178	1 156	1 160	1 162	1 145
Generatorar, yting Generators, output	MVA	30 514	31 672	31 777	31 746	31 745	31 782	33 428	31 934	32 106	32 205
Maksimal yting Maximum output from the stations	MW	25 701	27 045	27 134	27 141	27 154	27 372	27 505	28 277	28 405	27 778
Overførings- og fordelingsanlegg Transmission lines and distribution network	Km	288 490	293 996	296 977	300 931	304 771	309 382	313 436	313 044	318 954	316 656
Luftleidningar Overhead lines	"	212 472	213 997	214 458	215 203	214 893	215 239	215 194	214 312	216 849	212 305
Jord- og sjøkablar Underground and submarine lines	"	76 018	79 999	82 519	85 728	89 877	94 143	98 242	98 732	102 105	104 351
Fordelingstransformatorar Distribution transformers	Stk. Number	106 327	108 033	109 586	111 232	112 615	109 018	112 836	114 265	118 015	119 358
Fordelingstransformatorar, yting Distribution transformers, output	MVA	27 127	27 086	27 762	28 520	29 375	29 034	29 843	32 543	30 984	33 955
Produksjon av elektrisk kraft Production of electric energy	GWh	110 020	119 197	121 848	111 011	117 506	120 096	113 214	123 011	104 712	111 420
I vasskraftstasjonar In water power stations	"	109 544	118 698	121 382	110 580	117 062	119 622	112 676	122 487	104 148	110 938
I varmekraftstasjonar In thermal power stations	"	475	499	466	429	441	467	528	514	555	471
I vindkraftstasjonar In wind power stations	"	7	9	10	9	11
Import Imports	"	1 727	314	334	3 274	1 380	587	4 836	2 300	13 212	8 692
Eksport Exports	"	7 355	15 166	16 241	6 049	10 109	8 486	4 968	8 962	4 236	4 874
Netto forbruk i alt Total consumption	"	94 787	95 194	97 708	99 965	100 441	101 949	102 926	104 964	104 147	104 893
Netto forbruk prioritert Firm power consumption (net)	"	90 308	89 628	91 038	92 592	92 628	93 977	97 550	97 450	100 009	98 667
Treforedling Paper and paper products	"	4 478	4 637	4 785	4 760	4 628	5 230	5 908	5 134	5 548	5 591
Kraftintensiv industri Energy intensive industry	"	29 576	29 635	29 584	28 418	27 468	27 432	28 168	28 369	28 219	28 707
Bergverk og industri elles Mining, quarrying and other manufacturing	"	8 050	7 807	8 692	8 600	8 721	8 759	8 420	8 539	8 623	8 400
Transport Transport	"	677	625	639	637	657	520	604	675	670	1 567

1. Hovudtal. 1988-1997
(framh.) *Main figures. 1988-1997*

	Eining Unit	1988	1989	1990	1991	1992	1993	1994	1995	1996	1997
Anleggskraft <i>Construction site power</i>	GWh	654	566	426	436	344	378	432	440	694	604
Tenesteyting <i>Services</i>	"	16 015	15 959	16 048	16 824	17 634	17 577	18 506	18 704	19 381	18 398
Hushald og jordbruk <i>Households and agriculture</i>	"	30 857	30 398	30 864	32 917	33 176	34 081	35 512	35 587	36 875	35 400
Netto forbruk uprioritert <i>Occasional power</i>	"	4 479	5 566	6 670	7 373	7 813	7 972	5 376	7 514	4 137	6 226
Pris på fastkraft i alt¹ <i>Firm power, total¹</i>	Øre/kWh	26,1	27,3	28,2	29,5	28,5
Hushald og jordbruk <i>Households and agriculture</i>	"	35,5	37,0	38,9	39,6	39,7
Treforedling <i>Paper and paper products</i>	"	14,0	13,5	14,2	16,0	14,3
Kraftintensiv industri <i>Energy intensive industry</i>	"	10,3	11,5	11,0	11,8	10,3
Bergverk og industri elles <i>Mining, quarrying and other manufacturing</i>	"	31,9	33,3	32,0	32,2	28,2
Anna fastkraftforbruk <i>Other firm power consumption</i>	"	36,8	38,4	40,7	41,5	39,0
Pris på tilfeldig kraft i alt <i>Occasional power, total</i>	"	11,4	9,2	8,9	15,9	13,5
Pris for kraft og nettleige, inkl. forbruksavgift og ekskl. mva.² <i>Prices for electricity and grid rent, incl. consumption tax and excl. VAT²</i>	"	36,3	35,7	35,4	36,5	38,4	40,5
Hushald og jordbruk <i>Households and agriculture</i>	"	38,9	39,2	38,4	40,4	42,6	44,7
Treforedling ³ <i>Paper and paper products³</i>	"	12,6	10,8	12,2	13,0	16,2	15,2
Kraftintensiv industri ³ <i>Energy intensive industry³</i>	"	10,3	9,1	9,6	9,7	10,9	13,7
Bergverk og industri elles <i>Mining, quarrying and other manufacturing</i>	"	25,5	25,7	27,6	27,6	29,6	28,3
Tenesteyting <i>Services</i>	"	36,4	33,5	33,7	34,0	35,3	38,7
Gammal definisjon <i>Old definition</i>	Mill. kr	50 895	51 182	51 969	56 309	54 669	51 497
Ny definisjon <i>New definition</i>	"	31 490	32 177	34 806	33 432	32 755
Vareinnsats <i>Intermediate consumption</i> Gammal definisjon <i>Old definition</i>	"	29 600	27 938	28 023	30 690	28 001	25 606
Ny definisjon <i>New definition</i>	"	5 597	6 029	8 364	8 707	10 099
Tilvergingsverdi til marknadpris <i>Value added at market prices</i>	"	21 295	23 244	23 946	25 619	26 669	25 891	26 148	26 442	24 725	22 656
Bruttoinvestering <i>Gross fixed capital formation</i>	"	8 895	6 940	5 772	5 643	5 038	5 313	4 732	4 114	4 479	4 187
Innkjøp av varige driftsmiddel <i>Acquisition of fixed assets</i>	"	8 917	7 005	5 856	5 694	5 198	5 462	4 987	4 673	4 951	4 640
Produksjonsanlegg <i>Production plant</i>	"	3 644	2 486	1 738	2 096	1 971	1 180	1 161	1 181	1 346	980
Sentralnett <i>Central grid systems</i>	"	1 228	795	859	609	271	1 459	787	365	184	253
Regional- og distribusjonsnett <i>Regional and local grid systems</i>	"	2 778	2 606	2 294	2 106	2 024	1 928	2 044	2 140	2 223	2 300
Anna <i>Other</i>	"	1 267	1 118	965	883	932	895	995	987	1 198	1 107
Sal av varige driftsmiddel <i>Sale of fixed assets</i>	"	22	65	84	51	160	149	255	559	472	453
Reparasjon av varige driftsmiddel <i>Repair of fixed assets</i>	"	2 204	2 185	2 148	2 179	1 993	1 825	2 108	1 481
Sysselsette <i>Persons employed</i>	Stk.	19 550	19 560	19 396	19 119	19 254	19 946	19 731	19 454	19 331	18 407

1. Hovudtal. 1988-1997
(framh.) *Main figures. 1988-1997*

	Eining Unit	1988	1989	1990	1991	1992	1993	1994	1995	1996	1997
Lønskostnader <i>Compensation of employees</i>	Mill. kr	4 248	4 396	4 507	4 662	4 835	5 232	5 424	5 581	5 739	5 389
Produksjonsavgift <i>Tax on production</i>	"	1 224	1 267	1 545	1 626	1 647
Avgift på elektrisk kraft <i>Tax on the use of electric energy</i>	"	3 206	3 361	3 430	3 501	3 386	2 560	2 847	2 776	3 038	3 219
Konsesjonsavgift <i>Concession taxes</i>	"	332	306	422	358	359	463	519	542	570	570
Andre offentlege avgifter <i>Other indirect taxes</i>	"	82	95	174	193	87
Tilskot <i>Subsidies</i>	"	156	141	117	131	134

¹ Utan meirverdiavgift, medrekna avgift på elektrisk kraft. *Exclusive of value added tax, inclusive of tax on the use of electric energy.*

² Treforedling og kraftintensiv industri ikkje inkludert. *Paper and paper products and energy intensive manufacturing not included.*

³ Nettleige er ikkje inkludert. *Grid rent is not included.*

2. Nyttbar, utbygd og ikkje utbygd vasskraft¹, etter fylke, 1997 og 1998. GWh
Potential, operational and not operational hydro power¹, by county, 1997 and 1998. GWh

	Nyttbar ² <i>Potential²</i>	Utbygd pr. 31.12. <i>Operational at 31 Dec.</i>	Ikkje utbygd <i>Not operational</i>					Rest <i>Remaining</i>
			Under utbygging ³ <i>Under construction³</i>	Konsesjon gitt <i>License given</i>	Konsesjon søkt <i>Under licensing</i>	Førehands- meldt <i>Under planning</i>	Varig verna <i>Permanently conserved</i>	
1988	171 209	105 578	3 778	..	8 674	4 415	20 947	27 817
1989	171 475	107 816	3 055	..	7 298	4 557	20 947	27 802
1990	171 366	108 083	3 494	..	6 609	4 890	20 947	27 343
1991	171 382	108 083	3 605	..	6 631	5 900	20 947	26 215
1992	176 395	109 457	2 913	..	4 767	3 318	22 246	33 695
1993	175 387	109 635	1 232	1 430	3 223	4 202	34 854	20 811
1994	177 745	111 850	799	1 585	3 124	4 529	35 259	20 599
1995	178 116	112 348	502	1 488	3 233	4 559	35 259	20 728
1996	178 302	112 701	161	1 532	2 774	2 180	35 258	23 694
1997	178 335	112 938	292	1 471	2 912	2 641	35 258	22 824
1998	179 647	113 015	332	1 446	3 132	2 920	35 321	23 481
1997								
Østfold	4 146	4 127	-	-	-	-	20	-
Akershus og Oslo	988	914	-	-	-	-	74	-
Hedmark	5 966	2 271	-	16	50	-	2 639	991
Oppland	12 825	5 586	53	7	1 000	-	3 507	2 673
Buskerud	11 370	9 026	-	-	20	-	988	1 337
Vestfold	218	13	-	39	-	-	-	166
Telemark	14 009	12 329	-	27	-	103	676	875
Aust-Agder	6 106	4 295	-	-	184	39	320	1 269
Vest-Agder	10 454	8 622	-	24	160	141	756	751
Rogaland	14 155	9 903	-	7	402	1 475	1 144	1 224
Hordaland	23 837	14 499	-	144	27	125	6 700	2 342
Sogn og Fjordane	20 485	11 769	17	39	722	283	5 226	2 430
Møre og Romsdal	10 390	5 302	96	58	76	-	3 222	1 636
Sør-Trøndelag	6 406	4 031	-	-	188	-	1 423	765
Nord-Trøndelag	5 993	2 847	-	-	-	106	1 991	1 049
Nordland	23 095	13 541	126	1 110	47	371	3 516	4 385
Troms	5 023	2 452	-	-	23	-	1 911	638
Finnmark	2 869	1 412	-	-	15	-	1 148	295
1998								
Østfold	4 183	4 163	-	-	-	-	20	-
Akershus og Oslo	998	924	-	-	-	-	75	-
Hedmark	6 024	2 295	-	23	43	-	2 668	996
Oppland	12 782	5 552	46	7	1 005	-	3 486	2 686
Buskerud	11 351	8 976	-	-	20	-	983	1 373
Vestfold	219	13	-	39	-	-	-	167
Telemark	13 826	12 131	-	27	-	103	665	900
Aust-Agder	6 239	4 376	-	-	188	39	326	1 310
Vest-Agder	10 375	8 541	-	25	164	128	748	769
Rogaland	14 573	9 934	-	7	422	1 614	1 148	1 449
Hordaland	24 336	14 576	-	151	217	123	6 736	2 532
Sogn og Fjordane	21 028	11 927	17	40	739	290	5 273	2 742
Møre og Romsdal	10 397	5 341	161	36	30	-	3 248	1 581
Sør-Trøndelag	6 351	3 998	-	-	184	38	1 411	720
Nord-Trøndelag	5 850	2 794	-	-	-	149	1 946	960
Nordland	23 177	13 636	108	1 091	79	436	3 542	4 285
Troms	5 033	2 431	-	-	23	-	1 895	684
Finnmark	2 906	1 407	-	-	19	-	1 153	328

¹ Midlere årsproduksjon. *Mean annual energy production.*

² Planar for ikkje utbygd vasskraft er under jamleg vurdering, og difor vil nyttbar vasskraft endre seg frå år til år. *Plans for not operational hydro power are continuously being reconsidered, and consequently the potential hydro power will vary from year to year.*

³ Inkluderer 'Konsesjon gitt' for åra før 1993. *Includes 'License granted' for the years before 1993.*

Kjelde: Noregs vassdrags- og energidirektorat. *Source: Norwegian Water Resources and Energy Directorate.*

3. Vassmagasininnhald. 1994-2000. Prosent av total magasin kapasitet
Water in reservoirs. 1994-2000. Per cent and total reservoir capacity

Veke Week	1994	1995	1996	1997	1998	1999	2000	1982-1991		
								Minimum Minimum	Median Median	Maksimum Maximum
1	74,1	53,5	70,4	71,8	78,8	67,7	76,1	81,8
2	70,1	50,3	68,2	69,5	76,8	64,8	73,6	80,3
3	66,9	47,7	66,4	66,7	74,6	61,7	70,6	78,1
4	63,6	46,4	65,3	64,9	71,7	58,7	68,1	75,3
5	..	53,4	60,0	44,7	62,8	62,1	68,9	56,0	64,9	71,9
6	56,7	43,2	60,4	60,8	66,9	53,0	62,3	70,6
7	52,8	41,7	57,6	58,0	65,0	49,9	60,0	70,6
8	49,4	40,0	56,2	55,8	61,9	47,0	56,7	70,5
9	..	43,5	46,0	38,2	56,7	53,4	58,8	43,8	53,9	68,5
10	42,8	37,2	56,8	51,2	56,1	40,8	51,0	66,0
11	40,0	35,8	54,7	48,5	53,3	38,2	48,0	63,5
12	36,9	34,3	51,7	46,2	50,4	35,7	45,6	61,8
13	..	32,0	33,7	31,9	49,5	43,9	47,7	33,4	43,6	59,4
14	30,7	30,2	47,4	43,0	44,7	31,4	40,9	58,0
15	28,3	29,4	46,8	43,9	..	29,2	38,6	56,8
16	..	26,8	26,0	27,9	45,1	43,3	..	27,0	35,8	55,4
17	..	24,6	25,0	26,2	43,1	42,2	..	24,7	33,4	53,8
18	..	23,3	26,8	24,2	42,5	42,9	..	23,1	31,7	53,3
19	..	24,0	26,5	23,7	44,9	43,1	..	21,2	31,8	52,7
20	..	25,0	25,8	23,5	47,1	42,2	..	21,8	35,1	57,8
21	..	24,0	27,2	25,8	51,2	46,1	..	25,4	35,9	62,1
22	..	27,1	28,4	27,4	54,4	51,1	..	29,4	40,8	64,1
23	..	39,0	30,5	29,5	56,0	56,9	..	37,0	46,8	65,1
24	..	49,0	35,7	36,6	59,0	64,4	..	41,3	53,7	67,8
25	..	56,2	40,6	46,8	63,7	71,2	..	45,6	59,9	74,3
26	..	63,5	44,5	53,3	67,7	75,6	..	51,4	64,3	79,1
27	..	69,0	46,6	59,6	74,0	81,1	..	56,3	67,6	84,8
28	..	72,3	50,0	67,1	78,8	83,8	..	59,5	69,5	88,4
29	..	75,9	52,4	71,0	81,4	86,4	..	62,1	70,3	91,3
30	..	80,9	53,8	74,4	84,1	89,5	..	65,7	71,7	93,2
31	74,4	84,2	55,2	76,8	87,2	90,3	..	67,2	74,3	94,7
32	..	86,6	56,4	78,9	88,4	90,0	..	68,3	75,4	95,4
33	..	87,1	57,0	80,1	90,1	89,4	..	70,3	76,1	96,3
34	..	88,0	57,2	80,3	91,3	88,8	..	71,8	77,9	96,6
35	78,9	88,6	58,3	80,5	93,3	88,4	..	73,9	78,1	97,6
36	..	88,0	59,5	83,1	92,9	88,9	..	76,0	78,9	97,2
37	..	88,6	59,7	85,2	91,6	88,9	..	76,2	80,7	97,2
38	..	88,3	58,9	87,2	92,4	88,7	..	75,9	83,2	97,2
39	78,4	87,9	58,1	89,6	93,3	89,7	..	76,1	85,5	96,5
40	..	88,2	57,8	89,5	92,9	90,4	..	75,9	87,1	97,8
41	..	91,2	60,0	89,4	91,9	90,2	..	77,2	86,4	97,5
42	..	92,9	62,2	90,4	90,4	90,2	..	78,0	87,3	97,6
43	..	94,7	63,1	90,2	89,4	88,8	..	78,8	89,0	98,0
44	76,5	96,5	63,4	88,4	90,1	89,1	..	78,5	88,8	97,7
45	..	95,1	65,6	87,6	89,9	90,9	..	80,3	88,5	98,2
46	..	93,0	66,5	85,8	88,0	90,6	..	79,4	88,0	97,6
47	..	90,1	65,4	84,5	85,9	88,8	..	77,8	86,7	97,1
48	71,7	88,7	64,1	82,2	83,4	88,5	..	76,4	85,3	95,2
49	..	86,4	61,9	79,6	81,3	87,7	..	76,3	83,4	92,6
50	..	83,6	60,4	76,9	79,2	86,0	..	74,1	81,9	90,0
51	..	80,7	58,4	75,2	76,4	83,4	..	71,8	80,9	87,9
52	65,4	77,3	55,8	72,6	75,5	81,2	..	69,9	78,3	85,0
53	73,6

Kjelde: Nord Pool ASA, Noregs vassdrags- og energidirektorat og Statistisk sentralbyrå.
 Source: Nord Pool ASA, Norwegian Water Resources and Energy Directorate and Statistics Norway.

4. Maskininstallasjon, etter art. 1950, 1955 og 1960-1997
Capacity of installed machinery, by type. 1950, 1955 and 1960-1997

	Talet på maskinar og installert effekt (merkeyting) <i>Numbers of machines and installed capacity</i>								Maksimal stasjonsyting i alt <i>Maximum output from the stations, total MW</i>
	Kraftmaskinar <i>Prime movers</i>						Generatorar <i>Generators</i>		
	Vasskraft <i>Hydro power</i>		Varmekraft <i>Thermal power</i>		Vindkraft <i>Wind power</i>		Stk. <i>Number</i>	MVA	
	Stk. <i>Number</i>	MW	Stk. <i>Number</i>	MW	Stk. <i>Number</i>	MW			
1950	1 085	2 996	90	113	1 212	3 708	..
1955	1 160	4 095	178	143	1 353	4 986	..
1960	1 233	6 443	178	164	1 439	7 806	..
1961	1 239	6 965	170	167	1 433	8 415	..
1962	1 236	7 521	163	165	1 424	9 087	..
1963	1 138	8 210	80	141	1 225	9 868	..
1964	1 138	9 033	60	132	1 196	10 918	..
1965	1 137	9 783	60	132	1 201	11 833	..
1966	1 131	10 140	61	132	1 196	12 255	..
1967	1 143	10 952	61	132	1 208	13 207	..
1968	1 150	11 981	61	141	1 213	14 438	..
1969	1 161	12 352	60	140	1 223	14 876	..
1970	1 160	12 783	62	127	1 224	15 405	..
1971	1 162	13 852	64	140	1 228	16 688	..
1972	1 153	13 991	66	151	1 221	16 887	..
1973	1 155	15 282	58	147	1 210	18 195	15 323
1974	1 163	16 229	60	162	1 219	19 334	16 241
1975	1 170	16 766	61	160	1 229	19 922	16 782
1976	1 169	16 998	59	160	1 227	20 187	16 932
1977	1 180	17 400	54	159	1 234	20 673	17 403
1978	1 178	17 895	53	155	1 231	21 254	17 897
1979	1 188	18 724	54	217	1 242	22 249	18 797
1980	1 189	19 820	56	240	1 245	23 507	20 012
1981	1 198	21 381	56	254	1 254	25 425	21 544
1982	1 198	22 239	53	247	1 250	26 378	22 369
1983	1 193	22 797	49	250	1 237	27 035	22 952
1984	1 198	23 034	46	246	1 244	27 321	23 206
1985	1 205	23 513	49	255	1 254	27 894	23 663
1986	1 195	24 626	47	252	1 242	29 200	24 793
1987	1 193	25 426	46	252	1 239	30 050	25 595
1988	1 183	25 841	45	251	1 227	30 514	25 701
1989	1 195	26 829	45	251	1 238	31 672	27 045
1990	1 190	26 919	45	251	1 232	31 777	27 134
1991	1 184	26 891	45	251	1 230	31 746	27 141
1992	1 178	26 900	42	248	1 221	31 745	27 154
1993	1 128	26 868	30	244	8	3	1 178	31 782	27 372
1994	1 132	27 112	29	240	9	3	1 156	33 428	27 505
1995	1 135	27 765	27	235	9	3	1 160	31 934	28 277
1996	1 129	27 919	28	235	10	4	1 162	32 106	28 405
1997	1 108	27 405	24	238	10	4	1 133	32 201	28 234

5. Maskininstallasjon, etter art, fylke og eigargruppe. 1997
Capacity of installed machinery, by type, county and ownership group. 1997

	Talet på maskinar og installert effekt (merkeyting) Number of machines and installed capacity								Maksimal stasjon- syting i alt Maximum out- put from the sta- tions, total
	Vasskraft Hydro power		Kraftmaskinar Prime movers Varmekraft Thermal power		Vindkraft Wind power		Generatorar Generators		
	Stk. Number	MW	Stk. Number	MW	Stk. Number	MW	Stk. Number	MVA	
I alt Total	1 120	27 409	24	238	11	4	1 145	32 205	27 778
Østfold	63	816	6	32	:	:	68	969	818
Akershus	20	183	-	-	:	:	20	212	183
Oslo	1	5	1	12	:	:	2	19	16
Hedmark	40	522	-	-	:	:	37	582	511
Oppland	66	1 311	-	-	:	:	65	1 476	1 342
Buskerud	103	1 880	3	59	:	:	106	2 182	1 904
Vestfold	2	5	-	-	:	:	2	5	3
Telemark	104	2 481	1	12	:	:	103	2 947	2 527
Aust-Agder	44	1 087	-	-	:	:	44	1 383	1 108
Vest-Agder	46	2 072	1	18	:	:	47	2 434	2 072
Rogaland	81	3 216	-	-	:	:	82	3 810	3 223
Hordaland	112	3 741	1	13	:	:	107	4 293	3 767
Sogn og Fjordane	97	3 222	-	-	:	:	97	3 704	3 209
Møre og Romsdal	66	1 273	-	-	:	:	67	1 456	1 274
Sør-Trøndelag	64	993	3	57	:	:	69	1 189	1 022
Nord-Trøndelag	45	653	1	12	:	:	51	790	670
Nordland	105	3 103	2	0	:	:	108	3 718	3 247
Troms	36	551	-	-	:	:	36	669	551
Finnmark	25	294	-	-	:	:	26	346	311
Svalbard	-	-	5	23	:	:	8	20	20
Stat Central government	146	10 213	5	23	:	:	154	11 909	10 513
Fylke/kommune County/municipality	751	14 883	6	48	:	:	753	17 328	14 768
Fylkeskommunalt <i>County municipal</i>	58	1 160	-	-	:	:	63	1 501	1 275
Felleskommunalt <i>Joint municipal</i>	531	12 101	2	13	:	:	522	13 984	11 968
Kommunalt <i>Municipal</i>	162	1 622	4	35	:	:	168	1 842	1 525
Privat Private	223	2 313	13	166	:	:	238	2 968	2 497

6. Kraftstasjonar, etter storleik (maksimal stasjonsyting). 1974-1997
Power stations, by size (maximum output). 1974-1997

	I alt <i>Total</i>		Under 10 MW <i>Less than 10 MW</i>		10-49 MW		50-99 MW		100-199 MW		200-MW-	
	Stk. <i>Number</i>	MW	Stk. <i>Number</i>	MW	Stk. <i>Number</i>	MW	Stk. <i>Number</i>	MW	Stk. <i>Number</i>	MW	Stk. <i>Number</i>	MW
Vasskraftstasjonar												
<i>Hydro-electric power stations</i>												
1974	577	16 080	357	715	128	2 908	40	2 720	35	5 009	17	4 728
1975	580	16 627	355	712	131	3 001	41	2 790	36	5 164	17	4 960
1976	581	16 777	355	731	132	3 060	41	2 787	35	4 989	18	5 210
1977	587	17 249	353	726	138	3 182	42	2 842	36	5 099	18	5 400
1978	588	17 746	347	719	142	3 306	43	2 922	37	5 199	19	5 600
1979	595	18 584	349	723	143	3 291	46	3 106	40	5 564	20	5 900
1980	600	19 776	346	727	146	3 358	47	3 192	40	5 564	22	6 935
1981	607	21 296	345	729	148	3 422	48	3 246	43	6 026	24	7 874
1982	612	22 122	342	732	150	3 511	54	3 710	43	6 031	24	8 138
1983	610	22 703	331	756	152	3 537	58	3 996	45	6 274	24	8 138
1984	614	22 961	333	793	154	3 676	57	3 946	46	6 408	24	8 138
1985	625	23 409	339	802	156	3 694	58	4 026	48	6 748	24	8 138
1986	626	24 541	336	819	161	3 794	57	3 941	47	6 588	25	9 400
1987	630	25 344	337	833	160	3 782	57	3 941	49	6 774	27	10 014
1988	634	25 451	337	848	165	3 918	56	3 880	48	6 591	28	10 214
1989	643	26 795	338	852	169	4 028	58	3 999	49	6 793	29	11 123
1990	646	26 883	339	860	171	4 077	57	3 916	50	6 901	29	11 130
1991	642	26 889	335	855	171	4 063	57	3 921	50	6 901	29	11 150
1992	643	26 905	336	855	171	4 081	57	3 919	50	6 901	29	11 150
1993	625	26 868	318	860	174	4 137	54	3 642	48	6 622	31	11 607
1994	626	27 282	316	842	175	4 233	57	3 965	47	6 555	31	11 685
1995	625	28 052	318	901	172	4 213	56	3 864	49	6 847	30	12 226
1996	619	28 166	312	887	173	4 231	54	3 714	50	7 017	30	12 316
1997	618	27 544	306	882	176	4 295	56	3 839	50	6 906	30	11 622
Varmekraftstasjonar												
<i>Thermal power stations</i>												
1974	38	161	31	50	7	110	-	-	-	-	-	-
1975	39	155	33	61	6	94	-	-	-	-	-	-
1976	38	156	32	62	6	94	-	-	-	-	-	-
1977	36	155	30	61	6	94	-	-	-	-	-	-
1978	35	151	29	57	6	94	-	-	-	-	-	-
1979	37	213	28	56	9	157	-	-	-	-	-	-
1980	37	236	28	56	9	180	-	-	-	-	-	-
1981	38	248	28	54	10	194	-	-	-	-	-	-
1982	36	247	26	53	10	194	-	-	-	-	-	-
1983	35	249	24	44	11	205	-	-	-	-	-	-
1984	32	245	21	40	11	205	-	-	-	-	-	-
1985	33	254	21	38	12	216	-	-	-	-	-	-
1986	33	252	21	39	12	213	-	-	-	-	-	-
1987	32	251	20	38	12	213	-	-	-	-	-	-
1988	31	250	19	37	12	213	-	-	-	-	-	-
1989	31	250	19	37	12	213	-	-	-	-	-	-
1990	31	250	19	37	12	213	-	-	-	-	-	-
1991	31	250	19	37	12	213	-	-	-	-	-	-
1992	28	247	16	34	12	213	-	-	-	-	-	-
1993	17	226	6	17	11	209	-	-	-	-	-	-
1994	17	224	6	19	11	204	-	-	-	-	-	-
1995	16	215	6	21	9	142	1	52	-	-	-	-
1996	16	229	5	19	10	158	1	52	-	-	-	-
1997	16	231	5	19	10	160	1	52	-	-	-	-
Vindkraftstasjonar												
<i>Wind power stations</i>												
1993	3	3	3	3	-	-	-	-	-	-	-	-
1994	4	3	4	3	-	-	-	-	-	-	-	-
1995	4	3	4	3	-	-	-	-	-	-	-	-
1996	5	4	5	4	-	-	-	-	-	-	-	-
1997	5	4	5	4	-	-	-	-	-	-	-	-

7. Vasskraftstasjonar, etter storleik (maksimal stasjonsyting), fylke og eigargruppe. 1997
Hydro-electric power stations, by size (maximum output), county and ownership group. 1997

	I alt <i>Total</i>		Under 10 MW <i>Less than 10 MW</i>		10-49 MW		50-99 MW		100-199 MW		Over 200 MW <i>More than 200 MW</i>	
	Stk. <i>Number</i>	MW	Stk. <i>Number</i>	MW	Stk. <i>Number</i>	MW	Stk. <i>Number</i>	MW	Stk. <i>Number</i>	MW	Stk. <i>Number</i>	MW
I alt Total	618	27 544	306	882	176	4 295	56	3 839	50	6 906	30	11 622
Østfold	18	867	9	19	4	98	2	160	2	295	1	215
Akershus	6	183	3	7	2	72	-	-	1	104	-	-
Oslo	1	5	1	5	-	-	-	-	-	-	-	-
Hedmark	24	511	13	40	7	155	4	316	-	-	-	-
Oppland	40	1 342	22	62	9	217	5	360	3	403	1	301
Buskerud	53	1 843	20	62	22	464	7	496	2	369	2	452
Vestfold	2	3	2	3	-	-	-	-	-	-	-	-
Telemark	58	2 515	27	96	19	480	3	201	6	807	3	930
Aust-Agder	16	1 108	4	19	6	178	4	231	-	-	2	680
Vest-Agder	23	2 058	5	16	9	220	3	182	4	480	2	1 160
Rogaland	35	3 223	18	44	6	130	3	164	4	594	4	2 291
Hordaland	67	3 754	32	82	19	485	4	273	7	961	5	1 954
Sogn og Fjordane	48	3 209	17	69	15	348	5	355	7	952	4	1 486
Møre og Romsdal	42	1 273	27	73	8	184	2	149	4	530	1	338
Sør-Trøndelag	42	964	21	55	15	350	4	272	2	288	-	-
Nord-Trøndelag	29	656	16	44	10	291	2	145	1	176	-	-
Nordland	67	3 246	35	93	18	417	4	254	5	667	5	1 815
Troms	29	551	21	63	4	125	3	233	1	130	-	-
Finnmark	18	311	13	31	3	80	1	50	1	150	-	-
Stat Central government	66	10 494	4	17	20	503	10	639	15	2 261	17	7 075
Fylke/kommune County/municipality	444	14 718	227	682	135	3 286	41	2 886	30	3 784	11	4 079
Fylkeskommunalt <i>County municipal</i> ..	38	1 273	11	37	18	428	6	441	3	368	-	-
Felleskommunalt <i>Joint municipal</i>	317	11 955	160	492	91	2 235	32	2 235	23	2 914	11	4 079
Kommunalt <i>Municipal</i>	89	1 490	56	153	26	624	3	210	4	502	-	-
Privat Private	108	2 332	75	183	21	506	5	314	5	861	2	468

8. Liner ved slutten av året, etter type line. 1974-1997. km¹
Lines at the end of the year, by type of line. 1974-1997. km¹

	I alt <i>Total</i>	Luftleidningar <i>Overhead lines</i>	Jordkabler <i>Underground lines</i>	Sjøkabler <i>Submarine lines</i>
1974	212 979	180 994	30 431	1 554
1975	219 171	184 753	32 807	1 611
1976	224 336	187 603	34 927	1 806
1977	229 418	190 116	37 362	1 940
1978	234 107	192 205	39 899	2 003
1979	239 343	194 544	42 745	2 054
1980	242 267	196 678	43 490	2 099
1981	247 022	198 300	46 566	2 156
1982	252 460	200 644	49 640	2 176
1983	257 559	202 113	53 222	2 224
1984	267 436	207 432	57 793	2 211
1985	272 406	209 077	61 081	2 248
1986	278 407	210 557	65 614	2 236
1987	282 126	210 645	69 207	2 274
1988	288 490	212 472	73 699	2 319
1989	293 996	213 997	77 622	2 377
1990	296 977	214 458	80 172	2 347
1991	300 931	215 203	83 344	2 384
1992	304 770	214 893	87 501	2 376
1993	309 382	215 239	91 450	2 693
1994	313 436	215 194	95 846	2 396
1995	313 044	214 312	96 271	2 461
1996	318 953	216 849	99 648	2 457
1997	316 656	212 305	101 846	2 506

¹ Lengda er gitt pr. kurs. *Circuit km.*

9. Liner ved slutten av året, etter type line og systemspenning. 1997. km¹
Lines at the end of the year, by type of line and voltage. 1997. km¹

	I alt <i>Total</i>	Luftleidningar <i>Overhead lines</i>	Jordkabler <i>Underground lines</i>	Sjøkabler <i>Submarine lines</i>
I alt Total	316 656	212 305	101 846	2 506
Distribusjonsnett <i>Retail grids</i>	287 277	184 690	100 793	1 795
0,2 - 0,4 kV ²	190 659	118 779	71 794	87
0,5 - 1,0 kV	5 014	2 426	2 484	105
3,3 og 6,6 kV	1 075	604	367	104
11, 22 og 24 kV	90 528	62 880	26 149	1 499
Regionalnett <i>Regional grids</i>	17 911	16 655	1 001	255
33, 47 og 66 kV	11 966	10 886	896	183
110, 132 og 145 kV	5 946	5 768	105	72
Sentralnett <i>The central grid</i>	11 468	10 961	51	456
132 og 145 kV	3 798	3 762	3	33
220 og 300 kV	5 545	5 089	48	407
420 kV	2 125	2 109	0	16

¹ Lengda er gitt pr. kurs. *Circuit km.*

² Inkludert gate- og veglys. *Streets and road lightning included.*

10. Liner ved slutten av året, etter type line, fylke og eigargruppe. 1997. km¹
Lines at the end of the year, by type of line, county and ownership group. 1997. km¹

	I alt <i>Total</i>	Luftleidningar <i>Overhead lines</i>	Jordkabler <i>Underground lines</i>	Sjøkabler <i>Submarine lines</i>
I alt Total	316 656	212 305	101 846	2 506
Østfold	14 424	9 427	4 971	25
Akershus	19 061	11 029	8 022	10
Oslo	13 660	3 880	9 772	8
Hedmark	20 153	15 570	4 576	7
Oppland	18 498	14 552	3 936	9
Buskerud	18 558	12 546	6 003	9
Vestfold	13 007	7 323	5 627	56
Telemark	17 002	10 961	5 999	43
Aust-Agder	9 108	7 868	1 208	32
Vest-Agder	10 358	7 402	2 548	408
Rogaland	21 722	11 350	10 221	151
Hordaland	27 166	17 460	9 472	234
Sogn og Fjordane	11 379	9 152	2 120	107
Møre og Romsdal	19 730	12 888	6 591	251
Sør-Trøndelag	19 601	11 627	7 827	148
Nord-Trøndelag	13 907	10 397	3 429	81
Nordland	25 465	19 591	5 268	606
Troms	14 075	10 863	3 007	206
Finnmark	9 639	8 384	1 141	115
Svalbard	143	35	108	0
Stat <i>Central government</i>	9 857	9 139	293	425
Fylke/kommune <i>County/municipality</i> ..	287 454	187 563	98 100	1 791
Fylkeskommunalt <i>County municipal</i>	17 081	12 576	4 424	81
Fellesskommunalt <i>Joint municipal</i>	194 789	130 221	63 151	1 417
Kommunalt <i>Municipal</i>	75 585	44 767	30 525	293
Privat <i>Private</i>	19 345	15 602	3 453	290

¹ Lengda er gitt pr. kurs. *Circuit km.*

11. Transformatorar ved slutten av året, etter fylke og eigargruppe. 1997
Transformers at the end of the year, by county and ownership group. 1997

	Fordelingstransformatorar <i>Distribution transformers</i>		Hovudtransformatorar <i>Block transformers</i>		Innføringstransformatorar <i>Line transformers</i>	
	Stk. <i>Number</i>	Yting i MVA <i>Capacity in MVA</i>	Stk. <i>Number</i>	Yting i MVA <i>Capacity in MVA</i>	Stk. <i>Number</i>	Yting i MVA <i>Capacity in MVA</i>
I alt Total	119 358	33 955	1 825	35 178	302	35 576
Østfold	7 115	2 025	128	2 635	20	2 230
Akershus	9 236	2 805	161	3 212	22	4 744
Oslo	5 031	3 279	189	2 630	21	3 135
Hedmark	8 295	1 462	73	1 184	16	1 350
Oppland	7 643	1 474	72	1 742	12	781
Buskerud	7 496	2 548	116	1 078	21	3 349
Vestfold	4 955	1 519	74	1 654	5	640
Telemark	4 904	1 193	70	2 120	16	2 456
Aust-Agder	2 911	633	19	393	6	450
Vest-Agder	3 763	1 017	70	2 712	11	650
Rogaland	7 298	2 349	165	2 778	27	3 723
Hordaland	10 527	3 068	130	2 907	28	2 947
Sogn og Fjordane	4 321	2 458	63	978	11	730
Møre og Romsdal	7 149	1 673	81	1 171	15	879
Sør-Trøndelag	5 728	1 629	94	1 667	9	1 102
Nord-Trøndelag	6 107	1 118	66	1 442	8	959
Nordland	8 374	1 904	117	3 220	29	4 215
Troms	5 348	1 126	71	1 031	12	745
Finnmark	3 103	646	61	611	13	490
Svalbard	54	29	5	12	-	-
Stat						
Central government	407	261	62	4 473	115	22 085
Fylke/kommune						
County/municipality	111 856	31 394	1 543	26 641	161	11 994
Fylkeskommunalt <i>County municipal</i>	7 337	1 532	238	3 394	18	690
Felleskommunalt <i>Joint municipal</i>	73 692	22 149	1 068	20 051	128	10 843
Kommunalt <i>Municipal</i>	30 827	7 713	237	3 196	15	460
Privat Private	7 095	2 300	220	4 064	26	1 497

12. Produksjon, import, eksport og forbruk av elektrisk kraft. 1950, 1955 og 1960-1997. GWh
Production, imports, exports and consumption of electric energy. 1950, 1955 and 1960-1997. GWh

	Produksjon <i>Production</i>			Import (målt ved grensa) <i>Imports</i> <i>(measured at</i> <i>the border)</i>	Eksport (målt ved grensa) <i>Export</i> <i>(measured at</i> <i>the border)</i>	Brutto forbruk <i>Gross</i> <i>consump-</i> <i>tion</i>	Forbruk i kraft- stasjonane <i>Consump-</i> <i>tion in</i> <i>power</i> <i>stations</i>	Pumpekraft- forbruk <i>Consump-</i> <i>tion in</i> <i>pump-</i> <i>ing</i> <i>plants</i>	Tap og statistisk differanse <i>Losses and</i> <i>statistical</i> <i>differences</i>	Netto forbruk <i>Net</i> <i>consump-</i> <i>tion</i>
	Vasskraft <i>Water</i> <i>power</i>	Varmekraft <i>Thermal</i> <i>power</i>	Vindkraft <i>Wind power</i>							
1950.....	16 924	-	-	16 924		2 175		14 749
1955.....	22 600	-	-	22 600		2 885		19 715
1960.....	30 915	206	..	210	78	31 253		3 744		27 509
1961.....	33 386	208	..	140	231	33 503		3 514		29 989
1962.....	37 625	119	..	34	325	37 453		3 664		33 789
1963.....	39 263	196	..	54	898	38 615		3 662		34 953
1964.....	43 778	164	..	116	1 421	42 637		4 150		38 487
1965.....	48 858	92	..	117	2 176	46 891		4 929		41 962
1966.....	48 188	160	..	631	907	48 072		5 088		42 984
1967.....	52 773	93	..	344	1 859	51 351		5 548		45 803
1968.....	59 609	92	..	179	3 174	56 706		5 853		50 853
1969.....	56 803	219	..	221	1 569	55 674		5 407		50 267
1970.....	57 261	345	..	808	1 644	56 770		5 311		51 459
1971.....	63 281	282	..	458	3 373	60 648		5 766		54 882
1972.....	67 440	175	..	120	4 767	62 968		6 067		56 901
1973.....	72 893	143	..	66	5 259	67 843	495	37	6 299	61 013
1974.....	76 644	56	..	63	5 607	71 156	549	67	6 247	64 292
1975.....	77 415	71	..	83	5 703	71 866	560	122	6 491	64 693
1976.....	82 037	96	..	240	6 877	75 496	581	148	7 400	67 367
1977.....	72 203	229	..	2 653	1 570	73 515	668	258	6 740	65 849
1978.....	80 864	133	..	845	4 250	77 592	766	225	7 316	69 285
1979.....	88 977	146	..	842	5 493	84 472	864	398	7 656	75 554
1980.....	83 962	137	..	2 039	2 501	83 637	903	498	7 129	75 105
1981.....	93 270	127	..	1 925	7 154	88 168	967	623	8 505	78 072
1982.....	92 888	268	..	642	6 704	87 094	1 001	556	7 441	78 096
1983.....	106 048	321	..	431	13 847	92 953	995	516	8 331	83 111
1984.....	106 339	327	..	860	9 130	98 396	1 019	623	7 565	89 191
1985.....	102 946	346	..	4 083	4 627	102 748	942	804	9 071	91 931
1986.....	96 819	465	..	4 212	2 180	99 316	910	883	6 997	90 526
1987.....	103 753	530	..	2 983	3 320	103 946	958	686	8 521	93 781
1988.....	109 544	475	..	1 727	7 355	104 391	964	982	7 659	94 787
1989.....	118 698	499	..	314	15 166	104 345	1 066	426	7 658	95 194
1990.....	121 382	466	..	334	16 241	105 941	1 019	339	6 874	97 709
1991.....	110 580	429	..	3 274	6 049	108 236	932	637	6 703	99 964
1992.....	117 062	441	..	1 380	10 109	108 777	963	558	6 814	100 442
1993.....	119 622	467	7	587	8 486	112 196	840	556	8 851	101 949
1994.....	112 676	528	9	4 836	4 968	113 082	753	1 476	7 927	102 926
1995.....	122 487	514	10	2 300	8 962	116 349	592	1 367	9 426	104 964
1996.....	104 148	555	9	13 212	4 236	113 688	604	408	8 529	104 147
1997.....	110 938	471	11	8 692	4 874	115 238	611	1 661	8 074	104 893

13. Produksjon av elektrisk kraft, etter art, fylke og eigargruppe. 1995-1997. GWh
Production of electric energy, by type, county and ownership group. 1995-1997. GWh

	1995	1996	1997					
			Bruttoproduksjon Gross production					
	I alt ¹ Total ¹	I alt ¹ Total ¹	I alt ¹ Total ¹	Vasskraft- stasjonar Hydro-elec- tric power stations	Varmekraft- stasjonar Thermal power stations	Vindkraft Wind power	Forbruk i stasjonane Consump- tion in the stations	Pumpekraft- forbruk Pump con- sumption
I alt Total	123 011	104 712	111 420	110 938	471	11	611	1 661
Østfold	3 949	3 793	4 257	4 242	15	:	12	-
Akershus	755	753	875	875	-	:	6	-
Oslo	69	62	62	13	50	:	-	-
Hedmark	1 939	1 867	2 100	2 100	-	:	72	-
Oppland	5 690	4 675	4 769	4 769	-	:	21	1
Buskerud	9 873	7 624	8 424	8 229	194	:	23	-
Vestfold	15	17	9	9	-	:	0	-
Telemark	13 580	9 302	10 520	10 520	-	:	38	1
Aust-Agder	4 700	3 490	3 820	3 820	-	:	8	75
Vest-Agder	9 614	6 983	7 412	7 354	58	:	79	-
Rogaland	9 966	10 760	7 506	7 506	-	:	51	1 144
Hordaland	16 222	11 992	15 212	15 188	24	:	42	61
Sogn og Fjordane	14 147	11 287	12 937	12 937	-	:	45	279
Møre og Romsdal	6 348	5 225	6 540	6 539	-	:	15	24
Sør-Trøndelag	4 519	3 973	5 112	5 038	73	:	78	26
Nord-Trøndelag	3 531	2 565	3 414	3 401	7	:	43	45
Nordland	14 132	15 976	14 415	14 413	0	:	53	4
Troms	2 422	2 831	2 714	2 714	-	:	5	-
Finnmark	1 481	1 483	1 272	1 272	-	:	14	-
Svalbard	58	55	51	-	51	:	6	-
Stat								
Central government	42 502	39 812	37 350	37 299	51	:	128	876
Fylke/kommune								
County/municipality	65 693	52 453	59 870	59 809	51	:	421	732
Fylkeskommunalt								
County municipal	7 473	6 186	5 913	5 906	-	:	49	45
Felleskommunalt								
Joint municipal	42 529	33 774	46 640	46 586	51	:	282	687
Kommunalt Municipal	15 691	12 492	7 318	7 317	0	:	89	-
Privat Private	14 816	12 447	14 199	13 830	370	:	62	53

¹ Inkludert vindkraft (10,3 GWh i 1995, 9,4 GWh i 1996 og 10,6 GWh i 1997), men ikkje gasskraft. *Inclusive of wind power (10.3 GWh in 1995, 9.4 GWh in 1996 and 10.6 GWh in 1997), but not gas power.*

14. Elektrisitetsbalanse, etter år og kvartal¹. 1994-1999. GWh
Electricity balance, by year and quarter¹. 1994-1999. GWh

	Produksjon <i>Production</i>	Import (målt ved grensa) <i>Imports (measured at the border)</i>	Eksport (målt ved grensa) <i>Exports (measured at the border)</i>	Brutto- forbruk <i>Gross consump- tion</i>	Pumpe- kraft- forbruk <i>Consump- tion in pumping plants</i>	Forbruk i kraft- stasjonane <i>Consump- tion in power stations</i>	Tap og statistisk differanse <i>Losses and statistical differences</i>	Treforedling <i>Paper and paper products</i>	Kraft- intensiv industri <i>Energy intensive industry</i>	Anna forbruk <i>Other consump- tion</i>
1994	113 214	4 836	4 968	113 082	1 476	753	7 927	6 417	28 646	67 863
1995	123 011	2 300	8 962	116 349	1 367	592	9 426	6 791	28 990	69 183
1996	104 712	13 212	4 236	113 688	604	408	8 529	5 952	28 749	69 446
1997	111 420	8 692	4 874	115 238	1 661	611	8 074	6 290	30 254	68 349
1998*	116 976	8 046	4 412	120 611	833	936	8 824	6 852	30 834	72 333
1999*	122 638	6 467	8 277	120 827	630	981	9 077	6 976	31 454	71 708
Kvartal Quarter										
1. kv. 1994	33 912	1 787	1 122	34 576	10	226	2 534	1 653	7 191	22 963
2. kv. 1994	24 787	1 580	972	25 395	603	165	1 698	1 582	7 225	14 121
3. kv. 1994	23 435	449	1 560	22 324	816	156	1 465	1 607	7 056	11 224
4. kv. 1994	31 079	1 021	1 314	30 786	46	207	2 230	1 575	7 173	19 555
1. kv. 1995	34 593	595	2 106	33 065	15	166	2 773	1 688	7 177	21 301
2. kv. 1995	26 925	1 214	1 837	26 262	547	130	2 043	1 618	7 154	14 736
3. kv. 1995	25 282	329	2 596	23 058	562	122	1 786	1 636	7 186	11 738
4. kv. 1995	36 212	162	2 423	33 964	243	174	2 825	1 849	7 473	21 408
1. kv. 1996	37 283	1 453	2 667	36 070	11	145	2 909	1 611	7 343	23 989
2. kv. 1996	23 183	2 913	831	25 265	206	90	1 832	1 414	7 182	14 558
3. kv. 1996	17 786	4 088	323	21 551	215	69	1 469	1 430	7 148	11 246
4. kv. 1996	26 460	4 758	416	30 802	171	103	2 318	1 498	7 076	19 653
1. kv. 1997	27 978	4 609	289	32 292	76	153	2 310	1 499	7 276	20 960
2. kv. 1997	25 275	2 128	789	26 613	737	139	1 778	1 600	7 570	14 805
3. kv. 1997	24 516	599	2 327	22 793	728	134	1 547	1 540	7 564	11 310
4. kv. 1997	33 651	1 357	1 469	33 540	120	184	2 439	1 650	7 844	21 275
1. kv. 1998*	33 021	2 225	496	34 750	81	264	2 592	1 704	7 619	22 489
2. kv. 1998*	25 167	2 294	524	26 937	293	201	1 887	1 621	7 570	15 364
3. kv. 1998*	25 473	1 109	2 309	24 272	423	204	1 741	1 773	7 719	12 413
4. kv. 1998*	33 316	2 419	1 083	34 652	37	267	2 604	1 753	7 926	22 066
1. kv. 1999*	33 761	2 751	780	35 732	29	270	2 698	1 688	7 861	23 187
2. kv. 1999*	26 783	1 920	1 448	27 255	297	214	1 964	1 757	7 696	15 326
3. kv. 1999*	27 890	444	4 522	23 812	239	223	1 847	1 812	7 854	11 835
4. kv. 1999*	34 204	1 352	1 526	34 029	65	274	2 568	1 718	8 043	21 361

¹ Bygges på månedleg elektrisitetsstatistikk som SSB utarbeider saman med Nord Pool ASA. Based on monthly statistics that Statistics Norway prepares in collaboration with Nord Pool ASA.

15. Nettoforbruk av elektrisk kraft, etter forbrukargruppe. 1960 og 1965-1997. GWh
Net consumption of electric energy, by consumer group. 1960 and 1965-1997. GWh

	Nettoforbruk i alt <i>Net consumption, total</i>	Fastkraft <i>Firm power</i>						Hushald og jordbruk <i>Households and agriculture</i>	Tilfeldig kraft <i>Occasional power</i>
		I alt <i>Total</i>	Bergverk og industri <i>Mining, quarrying and manufacturing industries</i>	Transport <i>Transport</i>	Anleggskraft <i>Construction site power</i>	Privat tenesteyting <i>Private services</i>	Offentleg tenesteyting <i>Public service</i>		
1960	27 509	26 557	17 187	337	..	652	477	7 904	952
1965	41 962	39 952	25 454	409	..	1 288	1 000	11 801	2 010
1966	42 984	42 316	26 480	409	..	1 341	1 184	12 902	668
1967	45 803	43 925	27 686	430	..	1 380	1 358	13 071	1 878
1968	50 853	48 227	31 006	464	..	1 547	1 488	13 722	2 626
1969	50 267	49 628	31 497	477	..	1 657	1 668	14 329	639
1970	51 459	50 902	31 915	490	..	1 775	1 645	15 077	557
1971	54 882	52 862	33 393	501	..	1 937	1 869	15 162	2 020
1972	56 901	54 344	33 857	511	..	2 147	2 020	15 809	2 557
1973	61 013	58 763	36 903	521	366	2 246	2 243	16 484	2 250
1974	64 292	61 268	38 295	527	312	2 443	2 445	17 246	3 024
1975	64 693	61 444	36 951	532	341	2 724	2 752	18 145	3 249
1976	67 367	64 838	36 765	554	416	3 669	3 650	19 784	2 529
1977	65 849	65 225	34 711	589	480	4 107	4 045	21 293	624
1978	69 285	68 086	36 352	594	528	4 437	4 259	21 916	1 199
1979	75 554	74 051	39 792	662	581	4 882	4 681	23 452	1 503
1980	75 105	73 875	39 043	683	630	5 058	4 836	23 625	1 230
1981	78 072	75 460	38 248	662	638	5 462	5 358	25 092	2 612
1982	78 096	75 696	36 939	645	498	5 715	5 536	26 361	2 400
1983	83 111	78 984	39 457	607	470	5 897	5 593	26 960	4 128
1984	89 191	84 348	42 519	677	509	6 931	5 768	27 944	4 843
1985	91 931	87 110	41 929	666	590	7 620	6 346	29 960	4 821
1986	90 526	87 839	40 495	675	604	8 030	6 818	31 218	2 688
1987	93 781	89 662	41 219	675	619	8 430	7 156	31 561	4 119
1988	94 787	90 308	42 104	677	654	8 620	7 395	30 857	4 479
1989	95 194	89 628	42 079	625	566	8 676	7 283	30 398	5 566
1990	97 709	91 038	43 061	639	426	8 666	7 382	30 864	6 670
1991	99 964	92 592	41 778	637	436	9 119	7 705	32 917	7 373
1992	100 442	92 628	40 818	657	344	9 310	8 324	33 176	7 813
1993	101 949	93 977	41 421	520	378	9 280	8 297	34 081	7 972
1994	102 926	97 550	42 497	604	440	9 571	8 935	35 512	5 376
1995	104 964	97 450	42 043	675	440			35 857	7 514
1996	104 147	100 009	42 390	670	694		19 381	36 875	4 137
1997	104 893	98 667	42 698	482	604		19 483	35 400	6 226

16. Nettoforbruk av fastkraft i bergverk og industri, etter forbrukargruppe. 1960 og 1965-1997. GWh
Net consumption of firm power in mining, quarrying and manufacturing industries, by consumer group. 1960 and 1965-1997. GWh

	Kraftintensiv industri <i>Energy intensive industry</i>						
	I alt <i>Total</i>	I alt <i>Total</i>	Kjemiske råvarer <i>Industrial chemicals</i>	Jern, stål og ferrolegeringar <i>Iron, steel and ferroalloys</i>	Aluminium og andre metall <i>Primary aluminium and other non-ferrous metals</i>	Treforedling <i>Paper and paper products</i>	Bergverk og industri elles <i>Mining, quarrying and other manufacturing industries</i>
	v						
1960	17 187	12 658		12 658		1 922	2 607
1965	25 454	19 071		19 071		2 647	3 736
1966	26 480	19 837		19 837		2 720	3 923
1967	27 686	20 477		20 477		2 819	4 390
1968	31 006	23 577		23 577		3 209	4 220
1969	31 497	23 220		23 220		3 435	4 842
1970	31 915	23 188		23 188		3 604	5 123
1971	33 393	24 919		24 919		3 250	5 224
1972	33 857	24 842		24 842		3 301	5 714
1973	36 903	26 550	5 124	8 082	13 344	3 246	7 107
1974	38 295	27 439	5 050	8 632	13 757	3 351	7 505
1975	36 951	26 211	4 935	8 548	12 728	2 918	7 822
1976	36 765	26 517	4 877	8 321	13 319	2 924	7 324
1977	34 711	24 673	4 190	6 899	13 584	2 919	7 119
1978	36 352	26 112	4 765	7 314	14 033	2 950	7 290
1979	39 792	28 825	5 479	8 802	14 543	3 170	7 797
1980	39 043	27 875	5 293	8 118	14 465	3 257	7 911
1981	38 248	26 963	5 395	7 462	14 105	3 267	8 018
1982	36 939	25 790	5 183	6 922	13 686	3 208	7 941
1983	39 457	28 673	5 705	8 214	14 753	3 241	7 543
1984	42 519	31 166	6 182	9 299	15 685	3 636	7 716
1985	41 929	30 030	5 496	9 351	15 183	3 999	7 899
1986	40 495	28 390	4 680	8 511	15 200	3 953	8 152
1987	41 219	28 907	4 466	8 042	16 399	4 060	8 252
1988	42 104	29 576	4 600	8 533	16 443	4 478	8 050
1989	42 079	29 635	4 577	8 492	16 566	4 637	7 807
1990	43 061	29 584	4 964	7 973	16 646	4 785	8 692
1991	41 778	28 418	4 481	7 260	16 677	4 760	8 600
1992	40 818	27 468	4 287	7 088	16 093	4 628	8 721
1993	41 421	27 432	3 561	7 471	16 401	5 230	8 759
1994	42 497	28 168	5 481	6 471	16 216	5 908	8 420
1995	42 043	28 369	5 694	6 495	16 180	5 134	8 539
1996	42 390	28 219	5 744	6 234	16 241	5 548	8 623
1997	42 698	28 707	5 449	5 551	17 708	5 591	8 400

17. Nettoforbruk av elektrisk kraft, etter type og forbrukargruppe. 1995-1997. GWh
Net consumption of electric energy, by type and consumer group. 1995-1997. GWh

	1995	1996	1997		
			I alt Total	Prioritert Priority	Uprioritert Non-priority
I alt Total	104 964	104 147	104 893	98 667	6 226
Treforedling Paper and paper products	6 791	5 952	6 290	5 591	699
Kraftintensiv industri Energy intensive manufacturing .	28 990	28 749	30 254	28 707	1 546
Kjemiske råvarer <i>Industrial chemicals</i>	5 896	5 791	5 841	5 449	392
Jern, stål og ferrolegeringar <i>Iron, steel and ferroalloys</i>	6 860	6 656	6 630	5 551	1 079
Primæraluminium <i>Primary aluminium</i>	14 443	14 430	15 657	15 657	-
Andre ikkje-jernholdige metall <i>Other non-ferrous metals</i>	1 790	1 872	2 126	2 051	75
Bergverksdrift og annan industri					
Mining, quarrying and other manufacturing industries .	10 097	10 136	9 320	8 400	920
Bergverksdrift og oljeutvinning <i>Mining and quarrying</i>	470	703	725	725	0
Raffineri <i>Refineries</i>	480	526	525	525	-
Annan industri <i>Other manufacturing</i>	9 148	8 907	8 070	7 151	919
Transport og kommunikasjon					
Transport and communication	1 888	1 863	1 710	1 567	143
Post og telekommunikasjon <i>Post and telecommunication</i>	544	582	601	561	40
Jernbane / forstadsbane <i>Rail transport</i>	679	679	511	482	29
Hjelpeverksemd for transport <i>Supporting transport</i>	665	603	598	524	73
Anna næringsverksemd Other industry	20 507	20 174	21 415	19 002	2 413
Fjernvarmeverk <i>District heating plants</i>	209	154	234	184	50
Byggje- og anleggsverksemd <i>Construction</i>	447	703	626	604	22
Varehandel (inkl. bilverkstader) <i>Trade (incl. repair of motor vehicles)</i>	4 987	4 798	5 156	4 730	426
Hotell- og restaurantverksemd <i>Hotels and resturants</i>	1 375	1 274	1 367	1 244	124
Bank- og forsikringsverksemd <i>Financial intermediation</i>	910	923	825	699	126
Offentleg forvaltning <i>Public administration</i>	2 718	2 518	2 617	2 356	262
Undervisning <i>Education</i>	2 603	2 490	2 618	2 181	437
Helse- og sosialtenester <i>Health and social work</i>	2 180	2 056	2 270	1 799	471
Gate- og veglys <i>Streets and road lighting</i>	453	422	375	374	0
Tenesteyting elles <i>Other service activities</i>	4 625	4 834	5 326	4 831	495
Hushald og jordbruk Private households and agriculture	36 692	37 272	35 905	35 400	505
Jordbruk, skogbruk og fiske <i>Agriculture, forestry and fishing</i>	1 914	1 631	1 710	1 479	230
Hushald <i>Private households</i>	33 999	34 638	33 196	33 048	148
Hytter og fritidshus <i>Cottages and holiday houses</i>	779	862	844	844	0
Drivhus/veksthus <i>Hot-houses</i>	142	155	29	126

18. Nettoforbruk av elektrisk kraft i alt, prioritert og uprioritert, etter forbrukargruppe og fylke. 1995-1997. GWh
Net consumption of total electric energy, priority and non-priority, by consumer group and county. 1995-1997. GWh

	1995	1996	1997						
			I alt Total	Treforedling Paper and paper products	Kraftintensiv industri Energy intensive manufac- turing	Bergverks- drift og annan industri Other manu- facturing	Transport og kommu- nikasjon Transport and commu- nication	Anna nærings- verksemd Other industries	Hushald og jordbruk Households and agriculture
I alt Total	104 964	104 147	104 893	6 290	30 254	9 320	1 710	21 415	35 905
Østfold	6 409	6 068	6 025	1 829	788	612	79	873	1 844
Akershus	5 991	6 471	6 122	-	49	286	188	2 078	3 521
Oslo	8 711	8 128	8 241	-	48	123	325	3 764	3 981
Hedmark	3 201	3 044	2 944	84	-	447	79	849	1 485
Oppland	3 232	2 485	2 903	-	-	340	95	900	1 567
Buskerud	5 095	4 641	5 049	1 465	-	654	61	845	2 024
Vestfold	3 519	3 841	3 531	146	24	759	43	895	1 664
Telemark	6 169	6 248	6 297	691	2 875	549	56	772	1 354
Aust-Agder	2 028	2 072	1 923	65	528	160	13	398	759
Vest-Agder	5 637	5 863	5 420	213	3 198	258	30	589	1 132
Rogaland	9 837	10 169	10 381	-	4 420	1 220	133	1 625	2 984
Hordaland	9 866	10 227	10 117	-	3 415	1 264	152	1 925	3 362
Sogn og Fjordane	6 057	6 019	6 310	-	4 740	255	35	443	838
Møre og Romsdal	6 029	5 898	6 449	-	2 542	952	48	966	1 942
Sør-Trøndelag	5 329	5 432	5 385	50	1 630	208	62	1 395	2 040
Nord-Trøndelag	3 930	3 875	3 929	1 747	303	260	33	514	1 071
Nordland	9 316	8 905	9 084	-	5 136	470	143	1 183	2 153
Troms	2 930	3 101	3 147	-	557	166	99	900	1 425
Finnmark	1 633	1 612	1 590	-	-	326	36	487	741
Svalbard	46	47	45	-	-	12	-	14	18

19. Nettoforbruk i alt av elektrisk kraft i hushald pr. innbyggjar¹, etter fylke. 1992-1997. kWh
Net consumption of total electric energy in households per capita¹, by county. 1992-1997. kWh

	1992	1993	1994	1995	1996	1997
I alt Total	7 443	7 611	7 824	7 819	7 926	7 557
Østfold	6 975	7 175	7 309	7 261	7 436	6 888
Akershus	7 672	7 789	7 794	7 944	8 140	7 509
Oslo	7 347	7 624	8 316	8 422	7 550	8 097
Hedmark	6 725	7 373	7 250	7 313	7 570	6 929
Oppland	6 953	7 197	7 268	7 243	7 345	7 026
Buskerud	6 881	7 349	7 766	7 646	7 735	7 302
Vestfold	7 591	7 868	7 820	7 754	8 411	7 503
Telemark	7 993	8 036	8 106	8 038	8 410	7 784
Aust-Agder	7 279	7 594	7 793	7 465	7 882	7 067
Vest-Agder	7 373	6 870	7 541	7 843	8 508	7 070
Rogaland	7 443	8 014	8 157	7 807	8 178	7 541
Hordaland	7 181	7 205	7 580	7 516	7 402	7 385
Sogn og Fjordane	7 045	7 053	7 202	7 214	7 235	6 641
Møre og Romsdal	7 362	7 581	7 134	7 528	7 490	7 504
Sør- og Nord-Trøndelag	7 303	7 269	7 470	7 331	7 971	7 150
Nordland	8 441	8 127	8 634	8 781	8 385	8 629
Troms	8 796	8 987	8 758	8 579	9 355	9 078
Finnmark	8 777	8 764	9 608	9 687	9 657	9 492

¹ Rekna ut på grunnlag av folkemengda ved byrjinga av året. *Calculated on the basis of population at the beginning of the year.*

20. Vegde gjennomsnittsprisar for kraft og nettleige, eksklusive mva. 1994-1997. Øre/kWh
Weighted average prices for electricity and grid rent, exclusive of VAT. 1994-1997. Øre/kWh

	Utan forbruksavgift <i>Excl. energy use tax</i>				Med forbruksavgift <i>Incl. energy use tax</i>			
	1994	1995	1996	1997	1994	1995	1996	1997
I alt¹ Total¹.....	31,2	32,4	34,0	35,7	35,4	36,5	38,4	40,5
Treforedling² Paper and paper products².....	12,2	13,0	16,2	15,2	12,2	13,0	16,2	15,2
Kraftintensiv industri²								
Energy intensive manufacturing².....	9,6	9,7	10,9	12,1	9,6	9,7	10,9	12,1
Kjemiske råvarer <i>Industrial chemicals</i>	10,4	10,1	11,8	12,9	10,5	10,1	11,8	12,9
Jern, stål og ferrolegeringar <i>Iron, steel and ferroalloys</i>	8,5	9,6	10,9	10,5	8,5	9,6	10,9	10,5
Primæraluminium <i>Primary aluminium</i>	9,5	9,7	10,3	11,0	9,5	9,7	10,3	11,0
Andre ikkje-jernholdige metall <i>Other non-ferrous metals</i>	9,7	8,3	12,4	13,6	9,7	8,3	12,4	13,6
Bergverksdrift og annan industri								
Mining, quarrying and other manufacturing industries	26,5	26,9	29,6	28,3	27,6	27,6	29,6	28,3
Bergverksdrift og oljeutvinning <i>Mining and quarrying</i>	25,6	19,4	24,0	19,5	25,7	19,4	24,0	19,5
Annan industri <i>Other manufacturing</i>	26,6	27,3	30,0	28,6	27,8	28,0	30,0	28,6
Transport og kommunikasjon								
Transport and communication.....	24,8	26,6	26,6	31,2	29,1	30,9	31,8	37,0
Post og telekommunikasjon <i>Post and telecommunication</i>	27,3	30,4	31,6	35,1	30,1	34,1	36,6	40,5
Jernbane / forstadsbane <i>Rail transport</i>	19,4	20,3	18,5	25,7	25,1	25,2	23,8	31,3
Hjelpeverksemd for transport <i>Supporting transport</i>	27,9	29,9	31,0	32,8	32,1	34,1	36,2	38,2
Anna næringsverksemd Other industry.....	29,7	30,3	30,5	33,4	34,1	34,3	35,6	38,8
Fjernvarmeverk <i>District heating plants</i>	28,6	18,7	40,5	27,5	32,6	18,7	45,8	33,1
Bygge- og anleggsverksemd <i>Construction</i>	35,9	36,2	35,0	39,0	40,2	39,8	40,1	44,4
Varehandel (inkl. bilverkstader) <i>Trade (incl. repair of motor vehicles)</i>	30,3	31,2	30,3	34,1	34,6	35,3	35,4	39,5
Hotell- og restaurantverksemd <i>Hotels and restaurants</i>	29,3	29,9	30,3	32,8	33,8	34,2	35,4	38,2
Bank- og forsikringsverksemd <i>Financial intermediation</i>	28,0	29,0	26,2	33,0	32,9	33,1	31,5	38,6
Offentleg forvaltning <i>Public administration</i>	28,8	30,3	31,0	32,6	33,2	34,2	36,0	38,0
Undervisning <i>Education</i>	29,1	30,5	30,2	33,2	33,3	34,5	35,3	38,6
Helse- og sosialtenester <i>Health and social work</i>	0,0	28,3	28,4	31,3	32,6	32,3	33,5	36,8
Gate- og veglys <i>Streets and road lighting</i>	32,4	35,1	33,8	38,9	37,2	40,0	38,9	44,3
Tenesteyting elles <i>Other service activities</i>	30,5	29,9	31,0	33,4	34,7	33,8	36,1	38,9
Hushald og jordbruk								
Private households and agriculture.....	33,6	35,5	37,5	39,3	38,4	40,4	42,6	44,7
Jordbruk, skogbruk og fiske <i>Agriculture, forestry and fishing</i> ..	32,3	31,8	35,5	35,4	36,4	35,8	40,7	41,0
Hushald <i>Private households</i>	33,2	35,2	37,2	39,0	38,1	40,2	42,3	44,5
Hytter og fritidshus <i>Cottages and holiday houses</i>	51,9	54,4	55,0	60,0	56,7	59,5	60,1	65,5
Drivhus/veksthus <i>Hot-houses</i>	29,6	25,4	29,6	31,0

¹ Treforedling og kraftintensiv industri ikkje inkludert. *Paper and paper products and energy intensive manufacturing not included.*

² Nettleige er ikkje inkludert. *Grid rent is not included.*

21. Kraftprisar¹ og nettleige, utanom kraftintensiv industri, etter forbrukargruppe. 1996 og 1997. Øre/kWh
Prices¹ of electric energy, apart from power intensiv industries, by consumer group. 1996 and 1997. Øre/kWh

	1996			1997			Nettleige	
	Kraftpris og nettleige <i>Price of electric energy and grid rent</i>	Kraftpris <i>Price of electric energy</i>	Nettleige <i>Grid rent</i>	Kraftpris og nettleige <i>Price of electric energy and grid rent</i>	Kraftpris <i>Price of electric energy</i>	I alt <i>Total</i>	Prioritert <i>Priority</i>	Uprioritert <i>Non-priority</i>
I alt Total	34,0	18,8	15,2	35,7	20,2	15,5	16,1	6,2
Bergverksdrift og annan industri <i>Mining, quarrying and other manufacturing industries</i>	29,6	17,9	11,7	28,3	18,3	10,0	10,6	5,5
Bergverksdrift og oljeutvinning <i>Mining and quarrying</i>	24,0	14,7	9,3	19,5	16,9	2,6	2,6	7,2
Annan industri <i>Other manufacturing</i>	30,0	18,2	11,9	28,6	18,4	10,1	10,8	5,5
Transport og kommunikasjon <i>Transport and communication</i>	26,6	16,1	10,5	31,2	19,6	11,5	12,0	6,3
Post og telekommunikasjon <i>Post and telecommunication</i>	31,6	18,7	12,9	35,1	21,0	14,2	14,7	6,6
Jernbane / forstadsbane <i>Rail transport</i>	18,5	12,5	6,0	25,7	19,6	6,1	6,1	6,1
Hjelpeverksemd for transport <i>Supporting transport</i>	31,0	17,7	13,3	32,8	19,3	13,5	14,5	6,3
Anna næringsverksemd <i>Other industry</i>	30,5	17,7	12,7	33,4	19,9	13,5	14,4	6,4
Fjernvarmeverk <i>District heating plants</i>	40,5	32,1	8,5	27,5	16,9	10,6	11,8	6,1
Bygge- og anleggsverksemd <i>Construction</i>	35,0	19,6	15,4	39,0	21,4	17,6	18,0	6,1
Varehandel (inkl. bilverkstader) <i>Trade (incl. repair of motor vehicles)</i>	30,3	17,6	12,7	34,1	20,4	13,7	14,3	6,3
Hotell- og restaurantverksemd <i>Hotels and restaurants</i>	30,3	17,4	12,8	32,8	19,5	13,3	14,0	6,7
Bank- og forsikringsverksemd <i>Financial intermediation</i>	26,2	15,8	10,4	33,0	20,6	12,4	13,5	6,4
Offentleg forvaltning <i>Public administration</i>	31,0	17,9	13,1	32,6	19,3	13,3	14,0	6,5
Undervisning <i>Education</i>	30,2	17,4	12,9	33,2	19,5	13,7	15,1	6,8
Helse- og sosialtenester <i>Health and social work</i>	28,4	16,8	11,5	31,3	19,7	11,7	13,2	5,7
Gate- og veglys <i>Streets and road lighting</i> ..	33,8	18,4	15,3	38,9	22,5	16,4	16,5	8,1
Tenesteyting elles <i>Other service activities</i> ..	31,0	18,0	13,0	33,4	19,8	13,6	14,4	6,6
Hushald og jordbruk <i>Private households and agriculture</i> ..	37,5	19,7	17,8	39,3	20,9	18,4	18,6	6,9
Jordbruk, skogbruk og fiske <i>Agriculture, forestry and fishing</i>	35,5	18,5	17,0	35,4	19,5	15,9	17,5	5,9
Hushald <i>Private households</i>	37,2	19,8	17,4	39,0	21,0	18,1	18,1	8,6
Hytter og fritidshus <i>Cottages and holiday houses</i>	55,0	19,0	35,9	60,0	21,7	38,3	38,3	11,0
Drivhus/veksthus <i>Hot-houses</i>	29,6	22,0	7,6	25,4	17,2	8,2	13,9	6,9

¹ Meivardi- og forbruksavgift er ikke inkluderte. *VAT and energy use tax are not included.*

22. Fordeling av kraftprisar til hushald, etter prosentilar¹ og standardavvik. 1993-1997. Øre/kWh
Distribution of prices of electric energy for households, by quantiles and standard deviation. 1993-1997. Øre/kWh

	Prosentilar Quantiles	Kraftpris, ekskl. mva. og forbruksavgift Price of electric energy, excl. VAT and energy use tax				1997
		1993	1994	1995	1996	
Minimum <i>Minimum</i>	0	1,6	2,1	4,4	2,2	3,0
	0,01	6,6	9,9	11,5	11,9	10,4
	0,025	9,3	11,8	13,3	13,2	12,5
	0,05	10,7	12,1	14,2	15,4	13,4
	0,1	12,3	12,8	14,6	16,5	15,0
Prosentil <i>Quantil (Q1)</i>	0,25	13,3	14,3	16,5	18,3	16,6
Median <i>Median</i>	0,5	14,8	15,4	17,9	19,9	19,3
Prosentil <i>Quantil (Q3)</i>	0,75	16,4	16,5	19,1	21,1	21,8
	0,9	18,2	18,4	19,4	24,6	23,9
	0,95	20,2	19,7	20,5	24,6	25,0
	0,975	24,9	21,4	22,8	24,6	28,6
	0,99	29,4	24,0	23,9	25,1	40,2
Maksimum <i>Max</i>	1	42,0	42,0	44,0	45,5	48,3
Q3-Q1 <i>Q3-Q1</i>		3,09	2,25	2,54	2,89	5,20
Standardavvik <i>Standard deviation</i>		3,35	2,47	2,33	2,92	2,31
Gjennomsnitt <i>Mean price</i>		15,16	15,57	17,68	19,77	20,96

¹Sjå definisjon side 13. See definition, page 13.

23. Prisar på kraft levert til hushald, etter fylke. 1997. Øre/kWh
Prices of electric energy delivered to household, by county. 1997. Øre/kWh

	Kraftpris og nettleige Price of electric energy and grid rent		Kraftpris Price of electric energy	Nettleige Grid rent		
	Med forbruks- avgift Incl. energy use tax	Utan forbruks- avgift Excl. energy use tax		I alt Total	Prioritert Priority	Uprioritert Non-priority
I alt <i>Total</i>	44,5	39,0	21,0	18,1	18,1	8,6
Østfold	46,2	40,6	22,1	18,5	18,6	12,1
Akershus	44,2	38,6	21,8	16,8	16,9	8,1
Oslo	43,8	38,2	21,1	17,1	17,1	..
Hedmark	47,1	41,5	20,6	21,0	21,3	8,4
Oppland	45,6	39,9	21,7	18,3	18,3	8,8
Buskerud	45,3	39,7	20,7	19,0	19,0	8,3
Vestfold	43,3	37,7	19,6	18,2	18,2	6,9
Telemark	40,2	34,5	17,9	16,6	16,7	4,9
Aust-Agder	45,5	39,9	20,1	19,8	19,8	16,0
Vest-Agder	43,8	38,1	21,3	16,9	17,0	3,8
Rogaland	39,9	34,3	19,2	15,1	15,1	27,1
Hordaland	46,0	40,4	21,1	19,3	19,4	7,0
Sogn og Fjordane	46,8	41,2	19,4	21,7	21,7	19,8
Møre og Romsdal	47,4	41,7	22,2	19,6	19,6	9,4
Sør-Trøndelag	44,9	39,3	21,3	18,0	18,0	12,8
Nord-Trøndelag	47,2	41,6	19,2	22,4	22,4	10,5
Nordland	46,9	41,3	22,4	18,9	18,9	14,7
Troms	43,1	38,2	22,4	15,8	15,8	4,8
Finmark	39,7	39,7	20,7	19,0	19,1	6,9

24. Prisar på kraft i engrosmarknaden og konsesjonskraft. 1993-1997. Øre/kWh*Prices of electric energy traded in the wholesale market and concession power. 1993-1997. Øre/kWh*

	1993	1994	1995	1996	1997
Bilaterale kontraktar i alt <i>Bilateral contracts, total</i>	12,2	13,2	14,4	16,0	17,1
Kontraktar som varer inntil 1 år <i>Contracts up to 1 year duration</i>	9,3	11,9	14,7	17,2	19,6
Kontraktar som varer 1-5 år <i>Contracts up to 1-5 years duration</i>	13,3	14,2	15,6	16,8	18,7
Kontraktar som varer over 5 år <i>Contracts with more than 5 years duration</i>	12,7	13,5	12,7	14,0	13,7
Marknadskraft i alt <i>Market powertraded, total</i>	8,2	17,3	12,3	25,4	14,2
Elspotmarknaden <i>Spot prices</i>	8,5	18,2	11,3	25,4	14,3
Regulerkraftmarknaden <i>The regulation market</i>	7,5	17,3	14,8	25,3	13,6
Konsesjonskraft <i>Concession power</i>	10,0	9,8	9,4	10,4	10,9

25. Gjennomsnittsprisar for import og eksport av elektrisk kraft. Sverige og Danmark. 1973-1998. Øre/kWh*Average prices of imports and exports of electric energy. Sweden and Denmark. 1973-1998. Øre/kWh*

	Eksport <i>Exports</i>			Import <i>Imports</i>		
	I alt ¹ <i>Total¹</i>	Sverige <i>Sweden</i>	Danmark <i>Denmark</i>	I alt ¹ <i>Total¹</i>	Sverige <i>Sweden</i>	Danmark <i>Denmark</i>
1973	2,7	2,7	-	3,5	2,3	-
1974	5,6	5,6	-	4,5	4,2	-
1975	4,0	4,0	-	5,8	5,8	-
1976	4,1	4,0	8,2	8,9	9,0	8,7
1977	5,0	4,2	7,6	8,7	8,1	10,7
1978	7,0	6,6	7,3	12,5	12,5	8,9
1979	8,1	7,4	9,2	11,3	12,0	9,3
1980	11,8	11,6	12,2	13,5	14,8	11,4
1981	9,5	8,4	10,5	11,4	11,5	8,9
1982	11,1	10,6	11,6	14,5	14,1	11,4
1983	5,9	4,2	9,8	11,0	10,3	9,0
1984	7,4	6,1	9,2	6,8	6,1	9,0
1985	15,7	16,2	13,8	11,7	10,9	16,8
1986	11,9	11,5	12,3	11,2	10,9	13,9
1987	9,6	9,9	9,2	7,0	6,7	9,4
1988	8,3	8,2	8,3	6,0	6,1	1,2
1989	5,0	3,9	8,5	5,2	5,2	9,7
1990	6,1	5,1	9,3	5,1	5,0	10,1
1991	10,5	10,3	11,2	10,4	10,4	11,9
1992	6,8	6,3	7,9	9,9	10,0	10,2
1993	10,6	11,8	7,2	9,5	9,0	10,6
1994	13,9	15,2	8,5	16,1	15,8	16,2
1995	13,9	15,1	8,2	11,3	10,2	13,6
1996	23,3	23,3	24,4	25,3	26,8	23,3
1997	12,6	12,9	11,6	15,2	14,4	17,4
1998	9,6	9,7	9,7	12,7	12,4	15,4

¹ Inklusive Finland og Russland. *Finland and Russia included.*Kjelde: Prisar fram til og med 1992, NOS Elektrisitetsstatistikk. Frå og med 1993 utanrikshandelsstatistikk.
Source: Prices prior to 1993 come from NOS Electricity Statistics. From 1993, foreign trade statistics.

26. Kraftprisar og omsett mengd i elspotmarknaden. Pr. veke. 1995-2000
Prices and traded volume in the spot market for electricity. Weekly. 1995-2000

	1995		1996		1997		1998		1999		2000	
	Pris Spot prices Øre/kWh	Mengd Volume GWh	Pris Spot prices Øre/kWh	Mengd Volume GWh	Pris Spot prices Øre/kWh	Mengd Volume GWh	Pris Spot prices Øre/kWh	Mengd Volume GWh	Pris Spot prices Øre/kWh	Mengd Volume GWh	Pris Spot prices Øre/kWh	Mengd Volume GWh
Vegde gjennomsnitt Weighted average.....	11,3	19 962	25,2	40 278	13,6	43 537	12,1	56 996	11,6	75 367
Veke Week												
1	19,2	203	19,1	737	23,6	1 090	16,1	952	13,6	1 507	12,0	1 908
2	17,5	190	16,8	692	23,9	1 053	16,4	1 067	14,0	1 682	11,7	1 994
3	15,4	191	17,7	720	20,5	1 082	15,6	1 078	12,2	1 523	12,0	2 114
4	18,0	228	21,0	841	19,2	1 072	16,6	1 151	15,3	1 622	22,2	2 137
5	16,7	195	24,7	777	18,6	1 018	16,8	1 137	12,6	1 559	11,6	2 081
6	15,1	172	27,1	800	16,6	1 000	16,8	1 243	13,8	1 740	10,3	1 948
7	13,8	175	25,7	721	15,4	1 029	15,0	1 163	12,3	1 629	10,8	2 146
8	12,9	214	26,9	804	14,4	1 025	14,2	1 157	11,6	1 638	10,5	2 210
9	13,2	220	22,6	686	13,1	984	13,0	976	10,3	1 552	9,4	2 126
10	13,9	209	21,6	683	12,2	917	14,3	1 065	10,8	1 550	9,3	2 205
11	13,5	195	22,0	758	11,9	919	14,0	1 042	10,4	1 528	10,0	2 137
12	12,9	204	23,6	790	13,2	829	12,0	1 013	10,4	1 563	9,9	2 122
13	13,5	210	25,2	788	11,9	861	12,2	1 025	9,8	1 408	11,8	2 110
14	14,0	223	25,9	790	11,4	886	12,5	987	9,5	1 397
15	13,2	205	25,9	769	11,6	872	11,8	1 000	9,8	1 458
16	13,7	224	22,8	789	11,8	801	12,5	1 031	9,7	1 384
17	14,6	335	22,0	780	13,1	733	12,3	929	9,1	1 340
18	13,2	301	24,7	762	12,8	677	10,4	986	10,4	1 368
19	13,1	274	26,7	718	11,6	690	11,6	1 021	11,1	1 313
20	14,3	264	26,1	692	8,8	731	10,9	973	10,1	1 271
21	9,4	330	27,3	682	10,3	675	11,0	911	9,8	1 240
22	7,2	359	25,0	646	11,4	608	12,2	831	9,5	1 236
23	6,9	400	26,7	606	10,8	616	12,6	848	8,8	1 317
24	6,2	395	26,3	689	10,5	617	12,6	848	8,7	1 344
25	4,3	425	21,8	768	9,0	699	11,7	610	7,6	1 344
26	5,0	411	24,6	741	10,6	718	11,3	854	9,6	1 404
27	8,9	377	23,9	675	9,2	804	9,8	879	9,3	1 428
28	8,2	306	21,6	714	8,2	851	8,2	1 006	8,1	1 424
29	4,7	331	22,4	687	8,4	881	6,6	1 066	6,6	1 456
30	3,8	300	25,7	670	10,7	817	5,6	1 054	6,9	1 398
31	6,7	343	28,1	592	10,4	717	6,1	1 063	9,1	1 335
32	9,1	330	30,1	556	10,6	633	6,0	1 003	10,6	1 330
33	9,9	298	30,3	581	12,4	674	6,7	1 006	12,2	1 363
34	9,7	319	29,8	651	15,2	665	6,7	940	13,5	1 287
35	12,1	330	29,3	675	14,5	653	6,3	1 066	13,9	1 226
36	12,9	416	28,8	754	11,9	673	8,3	942	13,5	1 179
37	13,3	398	33,5	681	10,9	707	9,3	869	14,0	1 218
38	14,5	444	33,5	807	6,7	816	7,0	1 012	13,3	1 277
39	14,8	525	35,7	845	7,6	783	8,1	1 066	11,7	1 229
40	14,5	555	31,5	828	8,3	831	10,4	1 081	13,3	1 328
41	12,7	577	29,4	856	9,0	842	11,4	1 065	13,8	1 361
42	8,3	663	28,2	827	12,7	873	11,4	1 210	14,2	1 409
43	5,0	759	27,7	824	14,3	843	11,7	1 274	13,5	1 350
44	9,7	733	25,2	830	15,3	888	11,1	1 248	12,0	1 345
45	11,4	691	22,1	895	15,7	914	13,3	1 299	12,1	1 495
46	13,4	711	22,9	894	15,1	840	14,4	1 341	13,6	1 624
47	11,8	627	21,1	917	15,4	831	15,9	1 435	12,8	1 569
48	11,2	643	22,6	967	17,5	988	15,0	1 393	12,8	1 633
49	12,3	596	21,9	1 115	19,0	1 011	16,0	1 400	13,3	1 731
50	11,7	591	21,7	1 106	16,6	906	17,7	1 409	17,5	1 948
51	14,8	648	24,7	983	18,0	961	14,8	1 351	12,7	1 743
52	15,2	696	23,6	1 120	16,1	931	12,6	1 313	12,4	1 766
53	13,1	1 305

Kjelde: Nord Pool ASA. Source: Nord Pool ASA.

27. Kraftprisar i sluttbrukarmarknaden eksklusive avgifter¹. Kvartal. Øre/kWh
Prices on electric energy exclusive of taxes¹. Quarter. Øre/kWh

	1. kv. 1998 <i>1st qtr.</i> <i>1998</i>	2. kv. 1998 <i>2nd qtr.</i> <i>1998</i>	3. kv. 1998 <i>3rd qtr.</i> <i>1998</i>	4. kv. 1998 <i>4th qtr.</i> <i>1998</i>	1. kv. 1999 <i>1st qtr.</i> <i>1999</i>	2. kv. 1999 <i>2nd qtr.</i> <i>1999</i>	3. kv. 1999 <i>3rd qtr.</i> <i>1999</i>	4. kv. 1999 <i>4th qtr.</i> <i>1999</i>	1998 ²	1999 ²
Hushald Households	18,7	16,0	14,4	14,6	17,2	13,2	11,0	16,6	16,2	15,2
1-års fastpriskontraktar <i>1 year fixed price contracts</i>	17,6	17,1	15,2	15,8	15,1	14,6	15,0	..	15,2
Andre fastpriskontraktar <i>Other fixed price contracts</i>	17,6	18,5	18,6	17,8	16,4	15,8	16,5	..	16,9
Kontraktar knytt til elspotprisen <i>Contracts attached to spot price</i>	14,9	7,4	15,0	15,4	11,6	10,9	14,3	..	13,1
Variabel pris (ikkje knytt til elspot) <i>Variable price (spot price not included)</i>	18,8	15,6	14,0	14,4	17,2	12,9	10,4	16,8	16,0	15,1
Tenesteytande næringar Services	18,3	16,6	16,9	15,9	16,2	13,9	13,2	14,9	16,5	14,8
Nye fastpriskontraktar (inngått siste 3 md. før måleveka) <i>New fixed price contracts</i> (<i>entered into the last 3 months before the</i> <i>measuring week</i>)	17,0	16,2	19,6	16,1	15,7	13,7	13,6	15,1	17,5	14,9
Eldre fastpriskontraktar (inngått før siste 3 md.) <i>Old fixed price contracts (entered into</i> <i>more than 3 months before the measuring</i> <i>week)</i>	18,4	17,9	17,9	17,6	16,3	15,9	15,6	15,3	17,8	15,7
Kontraktar knytt til elspotprisen <i>Contracts attached to the spot price</i>	16,2	12,6	6,7	13,4	14,7	10,9	8,9	13,3	12,1	12,5
Variabel pris (ikkje knytt til elspot) <i>Variable</i> <i>price (not attached to the spot price)</i>	19,5	16,3	14,0	14,1	17,4	12,8	10,5	16,1	15,2	14,9
Industri, unntatt kraftintensiv indu- stri og treforedling Manufacturing, excl. energy intensive manufacturing	18,2	15,9	16,8	16,0	16,1	14,5	14,0	15,3	16,3	15,1
Nye fastpriskontraktar (inngått siste 3 md. før måleveka) <i>New fixed price contracts</i> (<i>entered into the last 3 months before the</i> <i>measuring week</i>)	17,6	16,1	18,9	16,0	15,3	13,7	13,3	14,9	16,8	14,7
Eldre fastpriskontraktar (inngått før siste 3 md.) <i>Old fixed price contracts (entered into</i> <i>more than 3 months before the measuring</i> <i>week)</i>	18,3	16,6	18,5	17,5	17,3	16,7	16,8	16,1	17,4	16,8
Kontraktar knytt til elspotprisen <i>Contracts attached to the spot price</i>	16,2	13,8	7,3	13,4	14,4	10,0	9,1	13,0	12,8	12,1
Variabel pris (ikkje knytt til elspot) <i>Variable</i> <i>price (not attached to the spot price)</i>	19,9	15,0	13,7	14,4	17,1	13,3	8,8	16,2	15,1	14,2
Kraftintensiv industri og treforedling³ Energy intensive manufacturing and paper products³	11,6	10,9	14,5	13,9	13,6	13,7	13,4	12,2	12,0	13,2
Eldre fastpriskontr. og ikkje marknads- bestemte prisar <i>Old fixed price contracts</i> <i>and contracts not entered in the market</i>	11,6	10,9	15,5	14,3	13,5	14,2	14,1	12,2	12,1	13,5
Kontraktar knytt til elspotprisen <i>Contracts attached to the spot price</i>	13,3	11,3	5,0	11,3	14,1	9,2	8,1	12,3	9,6	10,8

¹ Forbruksavgift var i 1998 5,75 øre/kWh og i 1999 på 5,94 øre/kWh og mva. 23 prosent. Forbruksavgifta blir ikkje kravd for Finnmark og nokre kommunar i Nord-Troms. Det er også fritak for forbruksavgift for industri, bergverk og veksthus. For å finne gjennomsnittleg pris inklusive avgifter for område utan avgiftsfritak i 1999 legg ein 5,94 til gjennomsnittsprisen utan avgifter. Deretter legg ein til 23 prosent på denne summen. I Nordland, Troms og Finnmark er det fritak for mva. Prisen i denne kolonna er gjennomsnitt for heile landet. Denne tabellen er basert på data frå eit utval av vel 60 e-verk. Dekningsgraden er på om lag 60 prosent av totalt kraftsal til sluttbrukarar. *Tax on consumption was in 1998 5.75 øre/kWh and in 1999 5.94 øre/kWh and VAT 23 per cent. Tax on consumption is not payed in Finnmark and some municipalities in North-Troms. Manufacturing, mining and hot-houses do not pay tax on consumption. Nordland, Troms and Finnmark do not pay VAT. This table is based on data from about 60 electricity plants. About 60 per cent of the total sales to the consumers of electricity is covered by this selection.*

² Førreløps tal. *Preliminary figures.*

³ Gjennomsnitt for alle typar kontraktar, inkl. nye fastpriskontraktar og variabel pris (ikkje knytt til elspot). *Average for all types of contract, incl. new fixed price contracts and variable price (spot price not included).*

28. Kraftprisar for hushald inklusive avgifter¹. Kvartal. Øre/kWh
Prices of electric energy for households inclusive of taxes¹. Quarter. Øre/kWh

	1. kv. 1998 1st qrt. 1998	2. kv. 1998 2nd qrt. 1998	3. kv. 1998 3rd qrt. 1998	4. kv. 1998 4th qrt. 1998	1. kv. 1999 1st qrt. 1999	2. kv. 1999 2nd qrt. 1999	3. kv. 1999 3rd qrt. 1999	4. kv. 1999 4th qrt. 1999	1998 ²	1999 ²
Hushald Households	26,8	23,8	22,1	22,3	25,1	20,7	18,3	24,5	24,0	22,9
1-års fastpriskontraktar <i>1 year fixed price contracts</i>	25,5	25,0	22,9	23,6	22,8	22,3	22,7	..	22,9
Andre fastpriskontraktar <i>Other fixed price contracts</i>	25,6	26,5	26,7	25,8	24,3	23,6	24,4	..	24,8
Kontraktar knytt til elspotprisen <i>Contracts attached to spot price</i>	22,6	14,3	22,8	23,1	19,0	18,2	21,9	..	20,7
Variabel pris (ikke knytt til elspot) <i>Variable price (spot price not included)</i>	26,9	23,4	21,6	22,0	25,2	20,4	17,6	24,7	23,8	22,8

¹Forbruksavgift var i 1998 5,75 øre/kWh og i 1999 på 5,94 øre/kWh og mva. 23 prosent. Forbruksavgifta blir ikkje kravd inn for Finnmark og nokre kommunar i Nord-Troms. Det er også fritak for forbruksavgift for industri, bergverk og veksthus. I Nordland, Troms og Finnmark er det fritak for mva. Prisen i denne kolonna er gjennomsnitt for heile landet. For å finne gjennomsnittleg pris inklusive avgifter for område utan avgiftsfritak i 1999 legg ein til 5,94 til gjennomsnittsprisen utan avgifter. Deretter legg ein til 23 prosent på denne summen. *Tax on consumption was in 1998 5.75 øre/kWh and in 1999 5.94 øre/kWh and VAT 23 per cent. Tax on consumption is not payed in Finnmark and some municipalities in North-Troms. Manufacturing, mining and hot-houses do not pay tax on consumption. Nordland, Troms and Finnmark do not pay VAT. This table is based on data from about 60 electricity plants. About 60 per cent of the total sales to the consumers of electricity is covered by this selection.*

²Førebels tal. *Preliminary figures.*

29. Kraftprisar¹ i engrosmarknaden. Kvartal. Øre/kWh
Prices¹ of electric energy traded in the wholesale market. Quarter. Øre/kWh

	1. kv. 1998 1st qrt. 1998	2. kv. 1998 2nd qrt. 1998	3. kv. 1998 3rd qrt. 1998	4. kv. 1998 4th qrt. 1998	1. kv. 1999 1st qrt. 1999	2. kv. 1999 2nd qrt. 1999	3. kv. 1999 3rd qrt. 1999	4. kv. 1999 4th qrt. 1999	1998 ²	1999 ²
Sal av engroskraft Sales of electricity	15,1	13,8	8,4	13,9	14,3	11,5	9,5	12,9	12,8	12,3
Fastpriskontraktar, full brukstid <i>Fixed price contracts, full time</i>	15,9	15,8	15,2	15,3	15,9	14,0	13,9	14,7	15,5	14,7
Fastpriskontraktar, fri tid <i>Fixed price contracts, free time</i>	18,6	19,1	17,2	18,0	18,5	16,6	17,7	18,7	18,5	17,9
Ikkje marknadsbestemte prisar <i>Contracts not entered in the market</i>	9,8	9,8	9,0	12,5	13,2	9,3	10,3	10,5	10,5	11,2
Elspot og regulerkraft <i>Spot price and regulation electricity</i>	14,8	11,7	4,8	13,2	14,0	9,5	7,9	12,1	10,2	11,1
Kraftleverandør i eige føretak eller konsern <i>Electricity supplier in own enterprise or concern</i>	13,8	12,7	10,4	12,5	12,4	11,7	10,5	12,5	12,4	11,9
Krafttilgang Electricity access	12,2	12,3	9,7	12,6	12,0	10,9	9,8	12,8	11,9	11,4
Nye fastpriskontraktar (inngått siste 3 md. før måleveka) <i>New fixed price contracts (entered into the last 3 months before the measuring week)</i>	20,0	14,2	15,0	13,1	14,1	13,5	11,6	12,7	14,3	13,2
Alle andre fastpriskontraktar <i>All other fixed price contracts</i>	17,0	16,8	15,9	17,4	17,6	15,3	14,7	16,6	16,9	16,3
Ikkje marknadsbestemte prisar <i>Contracts not entered in the market</i>	10,0	8,7	8,1	9,5	10,4	9,9	9,2	10,8	9,0	10,2
Elspot og regulerkraft <i>Spot price and regulation electricity</i>	14,8	11,5	5,3	12,9	13,7	9,5	8,0	12,2	11,4	11,1
Gj.sn. kostnad pr. eining i kraftproduksjonen <i>Average unity costs for electricity production</i>	8,9	10,6	11,1	11,2	9,7	9,7	9,7	11,5	10,6	9,9

¹Meirverdi- og forbruksavgift er ikkje inkluderte. Fastprisane er baserte på marknadsvilkår. *VAT and tax on consumption not included. The fixed price contracts are based on market conditions.*

²Førebels tal. *Preliminary figures.*

30. Talet på e-verk, sysselsette, utførte årsverk, etter verksemdområde og type verk. 1996 og 1997
Number of electricity plants, persons employed and staff-years, by type of utility and activity. 1996 and 1997

	1996		1997							
	I alt <i>Total</i>	I alt <i>Total</i>	Produk- sjonsverk <i>Production plants</i>	Industri- verk <i>Industrial generators</i>	Engrosverk <i>Wholesale plants</i>	Distribu- sjonsverk <i>Distribu- tion plants</i>	Låg- integrerte verk <i>Low-inte- grated plants</i>	Høg- integrerte verk <i>High-inte- grated plants</i>	Nett- selskap <i>Grid com- panies</i>	Andre verk <i>Other plants</i>
Talet på e-verk <i>Number of electricity plants</i>	326	342	61	26	34	91	49	52	12	17
Talet på sysselsette <i>Number of persons employed</i> ...	19 331	18 394	2 283	379	1 319	3 105	2 677	5 640	2 821	170
Fellesverksemd <i>Joint activity</i>	3 310	3 207	194	12	252	531	557	895	760	7
Kraftomsetning <i>Sales</i>	932	958	102	24	279	119	113	209	11	101
Kraftproduksjon <i>Production</i>	3 234	3 202	1 806	326	307	2	99	642	0	20
Sentral- og regionalnett <i>Central and regional grid services</i>	1 530	1 863	112	0	286	49	68	557	792	1
Distribusjonsnett <i>Retail grid services</i> ...	8 235	7 372	4	18	138	2 024	1 630	2 805	754	0
Anna verksemd <i>Other activities</i>	2 090	1 793	67	0	59	380	209	533	504	41
Talet på årsverk <i>Number of staff-years</i>	18 429	17 630	2 223	366	1 241	2 978	2 562	5 360	2 739	164
Fellesverksemd <i>Joint activity</i>	3 114	3 079	275	12	232	493	512	802	747	7
Kraftomsetning <i>Sales</i>	891	913	95	24	268	114	107	196	10	99
Kraftproduksjon <i>Production</i>	3 040	3 001	1 680	312	294	0	99	598	0	18
Sentral- og regionalnett <i>Central and regional grid services</i>	1 470	1 770	107	0	257	48	66	538	754	1
Distribusjonsnett <i>Retail grid services</i> ...	7 905	7 097	4	18	130	1 953	1 560	2 694	738	0
Anna verksemd <i>Other activities</i>	2 009	1 770	62	0	60	369	219	531	489	39

31. Driftsrekneskap for verksemdområda for alle einingar i kraftsektoren. 1996 og 1997. Mill. kr
Internal accounts, by type of activity for all units in electricity supply. 1996 and 1997. Million kroner

	1996	1997						
		I alt ¹ Total ¹	Felles- verksemd Joint activity	Kraft- omsetning Sales	Kraft- produksjon Production	Sentral- og regionalnett Central and regional grid services	Distribu- sjonsnett Retail grid services	Anna verksemd Other activities
Driftsinntekter Operating income.	73 567	68 265	317	44 384	17 891	8 495	11 203	2 509
Energisal Sales of energy.	53 177	49 066	0	43 469	16 914	0	0	404
Sal av overføringstenester Sales of grid services .	17 346	15 679	2	248	20	8 169	11 191	89
Andre driftsinntekter Other operating income. .	3 043	3 519	315	667	957	326	12	2 016
Driftskostnader Operating expenses . . .	63 291	57 436	369	40 211	13 254	7 802	9 108	2 427
Energikjøp Purchase of energy.	35 961	29 762	-2	37 758	2 231	1 127	0	175
Kjøp av overføringstenester Purchase of grid services.	6 339	5 149	0	501	1 323	3 767	3 505	9
Anna varekjøp Other purchases of goods.	809	629	5	193	103	222	19	345
Lønskostnader Compensation of employees . . .	5 739	5 433	1 092	331	1 037	555	1 802	571
Avskrivningar Depreciation.	5 528	5 722	157	73	2 468	1 051	1 501	155
Andre driftskostnader Other operating expenses	8 915	10 742	1 239	1 021	5 764	674	1 322	1 073
Fordeling av felleskostnader Distribution of joint/support activities.	0	0	-2 123	335	328	405	959	98
Driftsresultat Operating profit	10 276	10 829	-51	4 172	4 637	693	2 095	83
Eigneluter Assets	184 714	194 206	129	4 076	88 151	20 509	29 569	2 429

¹ Interne transaksjonar mellom ulike verksemdområde innan same føretak er eliminerte. *Internal transactions between different activities within the same utility are eliminated.*

32. Økonomiske hovudtal for alle einingar i kraftsektoren. 1996 og 1997. Mill. kr
Economic main figures for all units in electricity supply. 1996 and 1997. Million kroner

	1996		1997			
	I alt <i>Total</i>	I alt <i>Total</i>	Kraft- omsetnings- og produksjons- verksemd <i>Power sales and production activities</i>	Sentral- og regionalnett <i>Central and regional grid activities</i>	Distribusjons- verksemd <i>Retail grid activities</i>	Fellesverksemd og anna verk- semd <i>Joint and other activities</i>
Energisal - sluttbrukarar, inkl. avgifter <i>Sales of electricity to end users, incl. electricity taxes . . .</i>	19 908	18 140	18 140	0	0	0
Engrossal av elektrisitet <i>Wholesale of electricity</i>	35 975	30 580	30 527	0	0	52
Sal av overføringstenester/leigeinntekter <i>Sales of grid services/receipts of rent</i>	16 477	16 285	227	6 694	9 289	75
Energikjøp <i>Purchase of energy</i>	35 961	29 762	28 838	802	0	122
Nettap <i>Grid losses</i>	632	459	-1	209	250	0
Kjøp av overføringstenester <i>Purchase of grid services.</i>	5 707	4 690	1 062	1 915	1 708	5
Netto sal av elektrisk energi og overføringstenester <i>Net sales of electricity and grid services</i>	30 060	30 094	18 995	3 768	7 330	1
Energisal - fjernvarme <i>Sales of district heating</i>	334	349	1	0	0	349
Eige investeringsarbeid <i>Own-account investment work</i>	409	600	0	0	0	600
Andre driftsinntekter <i>Other operating income</i>	2 630	1 712	1 217	277	2	216
Brutto produksjonsverdi <i>Gross value of production</i>	33 432	32 755	20 212	4 045	7 333	1 165
Varekjøp <i>Purchase of other goods</i>	809	629	210	158	14	248
Andre driftskostnader <i>Other operating expenses</i>	7 898	9 470	5 454	593	1 095	2 328
Vareinnsats <i>Intermediate consumption</i>	8 707	10 099	5 664	751	1 108	2 576
Fordeling av netto felleskostnader <i>Distribution of joint net expenses</i>	-	0	662	405	959	-2 025
Tilvergingsverdi til marknadpris <i>Value added at market prices</i>	24 725	22 656	14 548	3 294	6 224	-1 411
Produksjonsavgift <i>Production tax</i>	1 626	1 647	1 647	0	0	0
Elektrisitetsavgift <i>Electricity tax</i>	3 038	3 219	3 219	0	0	0
Konsesjonsavgift <i>Concession tax</i>	570	570	570	0	0	0
Tilvergingsverdi til faktorpris <i>Value added at factor prices</i>	19 491	17 220	9 112	3 294	6 224	-1 411
Lønskostnader <i>Compensation of employees</i>	5 739	5 389	1 368	555	1 802	1 663
Talet på sysselsette <i>Number of persons employed . . .</i>	19 331	18 407	4 158	1 863	7 379	5 006
Talet på årsverk <i>Number of staff-years</i>	18 429	17 530	3 912	1 770	7 097	4 750

33. Resultatrekneskap for føretak i kraftsektoren¹, etter type verk. 1996-1998². Mill. kr
Income statement for enterprises in electricity supply¹, by type of utility. 1996-1998². Million kroner

	1997										1998 ²
	1996	I alt Total		Produksjons- verk Production plants	Engros- verk Wholesale plants	Distribu- sjonsverk Distribu- tion plants	Låginte- grerte verk ³ Low-inte- grated plants ³	Høginte- grerte verk ⁴ High-inte- grated plants ⁴	Nett- selskap Grid compa- nies	Andre verk Other plants	
	Mill. kroner	Mill. kroner	Prosent. Per cent	Mill. kroner							
Driftsinntekter											
Operating income	69 034	63 358	100	13 640	9 748	7 180	5 379	12 532	7 524	7 355	59 427
Energisal <i>Sales of energy</i>	48 894	44 310	70	12 483	8 437	3 808	2 919	7 998	1 553	7 113	39 965
Sal av overføringstenester <i>Sales of transmission</i>	17 153	16 082	25	500	1 110	2 956	2 211	3 790	5 495	20 16	114
Andre driftsinntekter <i>Other operating income</i>	2 986	2 967	5	657	201	416	249	745	477	223	3 348
Driftskostnader											
Operating expenses	58 626	52 868	83	10 090	8 623	6 632	4 715	9 672	5 868	7 269	48 759
Energikjøp <i>Purchase of energy</i>	32 975	26 881	42	2 032	6 091	3 796	2 561	3 971	1 401	7 030	24 062
Kjøp av overføringstenester <i>Purchase of grid services</i>	6 148	4 944	8	1 342	517	745	344	655	1 330	11	4 383
Anna varekjøp <i>Other purchases of goods</i>	773	678	1	102	39	201	98	200	38	-	569
Lønnskostnader <i>Compensation of employees</i>	5 081	5 238	8	734	439	816	693	1 552	936	67	5 481
Avskrivningar <i>Depreciation</i>	5 372	5 545	9	1 680	577	480	432	1 296	1 050	29	5 814
Andre driftskostnader <i>Other operating expenses</i>	8 277	9 583	15	4 200	960	594	587	1 997	1 112	132	8 451
Driftsresultat <i>Operating profit</i>	10 408	10 490	17	3 549	1 125	548	664	2 861	1 657	86	10 668
Finansinntekter <i>Financial income</i>	1 662	1 769	3	594	367	165	109	371	137	27	1 761
Aksjeutbyte/del av overskot <i>Dividends on shares/partnerships</i>	177	183	0	49	62	32	15	4	8	14	226
Renteinntekter <i>Interest received</i>	1 217	1 138	2	296	231	108	87	277	127	12	1 293
Andre finansinntekter <i>Other financial income</i>	269	447	1	248	74	25	7	90	2	1	242
Finanskostnader											
Financial expenses	4 598	4 975	8	2 297	600	160	158	988	750	21	5 264
Rentekostnader <i>Interest paid</i>	4 019	4 265	7	2 180	518	152	150	799	450	16	4 268
Andre finanskostnader <i>Other financial expenses</i>	578	711	1	117	82	8	8	189	301	5	996
Resultat av finansposter											
Financial items, net	-2 936	-3 206	-5	-1 703	-233	5	-49	-617	-614	6	-3 503
Resultat før ekstraordinære poster											
Profits before extraordinary items	7 472	7 284	11	1 846	891	553	615	2 244	1 043	91	7 165
Ekstraordinære inntekter <i>Extraordinary income</i>	9 774	1 689	3	1	1 621	5	2	0	59	-	2 304
Nedskrivning på anleggsmiddel <i>Extraordinary depreciation</i>	305	74	0	-	-	19	5	46	4	-	21
Andre ekstraordinære kostnader <i>Other extraordinary expenses</i>	83	160	0	8	0	58	8	64	22	-	293
Resultat før skattekostnader											
Profit before taxes	16 858	8 739	14	1 839	2 512	481	605	2 135	1 076	91	9 155
Skattekostnad <i>Taxes</i>	2 291	1 561	2	230	246	170	173	483	234	24	2 093
Årsoverskot <i>Annual profit</i>	14 567	7 178	11	1 609	2 266	310	432	1 652	842	67	7 063
Utbytte <i>Dividends</i>	2 155	2 180	3	443	500	237	142	522	326	10	2 954

¹ Industriverk og nokre andre e-verk er ikkje inkluderte. *Industrial generators are not included.*

² Tala for 1998 er førebels. *Preliminary figures for 1998.*

³ Lågintegreerte verk har mindre enn 20 prosent eigen produksjon av total mengd selt til sluttbrukar. *Low-integrated plants have less than 20 per cent own production of total end user sales.*

⁴ Høgintegreerte verk har meir enn 20 prosent eigen produksjon av total mengd selt til sluttbrukar. *High-integrated plants have more than 20 per cent own production of total end user sales.*

34. Rekneskapsbalanse for føretak i kraftsektoren¹, etter type verk. 1996-1998². Mill. kr
Balance sheet for enterprises in electricity supply¹, by type of utility. 1996-1998¹. Million kroner

	1996		1997								1998 ²
	Mill. kroner	Mill. kroner	Prosent Per cent	Produksjonsverk <i>Production plants</i>	Engrosverk <i>Wholesale plants</i>	Distribusjonsverk <i>Distribution plants</i>	Lågintegreerte verk ³ <i>Low-integrated plants³</i>	Høgintegreerte verk ⁴ <i>High-integrated plants⁴</i>	Nettselskap <i>Grid companies</i>	Andre verk <i>Other plants</i>	
Omløpsmiddel <i>Current assets</i>	27 050	27 830	15	5 318	5 342	3 839	2 290	6 874	3 250	918	33 954
Kasse, bank, aksjar og obligasjonar <i>Cash, bank account, shares, bonds.</i>	14 627	15 930	8	3 181	2 612	2 708	1 509	3 610	2 001	308	21 331
Kortsiktige fordringar <i>Short-term receivables.</i>	11 814	11 357	6	2 105	2 709	977	668	3 103	1 184	610	12 133
Varelager <i>Stock of goods</i>	609	544	0	32	20	154	112	160	65	0	490
Anleggsmiddel <i>Fixed assets</i>	148 960	159 935	85	73 338	15 955	9 049	8 805	31 348	20 784	657	170 694
Aksjar, partar og obligasjonar <i>Shares and bonds.</i>	10 417	11 706	6	6 089	2 672	162	664	1 787	288	44	10 897
Langsiktige fordringar <i>Long-term receivables.</i>	7 347	8 260	4	5 103	870	259	387	1 357	280	5	12 078
Anlegg under oppføring <i>Plant under construction.</i>	1 756	1 434	1	603	170	35	77	155	392	3	1 808
Vassdragsreguleringar og fallrettar <i>Dam construction etc. and waterfall rights.</i>	8 730	14 566	8	10 456	2 130	3	47	1 647	0	282	15 042
Kraftstasjonar <i>Power stations</i>	68 462	71 047	38	48 370	7 690	145	1 210	13 431	0	200	74 786
Sentral- og regionalnettanlegg <i>Central and regional grid systems.</i>	19 889	19 635	10	1 719	1 636	715	1 016	2 571	11 877	101	19 019
Distribusjonsnett og kundespes. anlegg <i>Retail grid systems.</i>	24 265	25 179	13	47	268	6 521	4 438	7 833	6 072	0	25 273
Fjernvarmeanlegg <i>District heating.</i>	1 358	1 353	1	106	22	54	0	457	714	0	1 122
Andre driftsmiddel <i>Other fixed assets</i>	6 735	6 755	4	845	497	1 156	966	2 111	1 159	20	10 670
Kortsiktig gjeld <i>Short-term debt.</i>	21 836	20 881	11	5 016	4 047	2 165	1 296	4 686	2 883	787	22 374
Langsiktig gjeld <i>Long-term debt.</i>	73 766	74 768	40	38 645	7 181	2 374	2 094	11 782	12 471	220	82 742
Ihendehaverobligasjonsgjeld <i>Bearer bond liabilities</i>	35 249	31 785	17	20 562	3 968	142	275	5 382	1 455	0	30 142
Anna langsiktig gjeld <i>Other long-term liabilities</i>	38 517	42 983	23	18 082	3 212	2 232	1 820	6 400	11 016	220	52 600
Eigenkapital <i>Equity</i>	80 409	92 117	49	34 996	10 068	8 349	7 704	21 754	8 679	567	99 522
Aksjekapital o.l. <i>Capital stock</i>	24 125	31 540	17	20 115	1 253	1 531	1 151	2 031	5 013	447	38 110
Annan eigenkapital <i>Other equity</i>	56 283	60 577	32	14 881	8 816	6 818	6 553	19 723	3 666	121	61 412
Totalkapital <i>Total liabilities and equity</i>	176 010	187 766	100	78 657	21 296	12 888	11 095	38 222	24 034	1 575	204 638

¹ Industriverk og nokre andre e-verk er ikkje inkluderte. *Industrial generators are not included.*

² Tala for 1998 er førebels. *Preliminary figures for 1998.*

³ Lågintegreerte verk har mindre enn 20 prosent eigen produksjon av total mengd selt til sluttbrukar. *Low-integrated plants have less than 20 per cent own production of total end user sales.*

⁴ Høgintegreerte verk har meir enn 20 prosent eigen produksjon av total mengd selt til sluttbrukar. *High-integrated plants have more than 20 per cent own production of total end user sales.*

35. Nøkkeltal for føretak i kraftsektoren¹, etter type verk. 1995-1997
Key figures for enterprises in electricity supply¹, by type of utility. 1995-1997

		1997									
		1995	1996	I alt Total	Produk- sjonsverk Produc- tion plants	Engros- verk Whole- sale plants	Distribu- sjonsverk Distribu- tion plants	Låginte- grerte verk ² Low-inte- grated plants ²	Høginte- grerte verk ³ High-inte- grated plants ³	Nett- selskap Grid compa- nies	Andre verk Other plants
Føretak/sysselsetjing											
Enterprises/persons employed											
Talet på føretak i utvalet	Tal										
<i>Number of enterprises in this sample</i>	<i>Number</i>	300	299	296	51	31	91	49	47	12	15
Talet på sysselsette											
<i>Number of persons employed</i>	"	19 027	18 942	17 929	2 220	1 313	3 105	2 677	5 650	2 821	144
Utførte årsverk	<i>Staff-years</i>	18 142	18 051	17 073	2 065	1 234	2 978	2 562	5 355	2 739	140
Rentabilitet Profitability											
Totalrentabilitet	<i>Return on total assets</i>										
	Pst.										
	<i>Per cent</i>	7	7	6	5	7	6	7	7	6	7
Resultatgrad	<i>Profit margins</i>	21	17	18	30	14	10	14	24	21	2
Omløpsid for kapital											
<i>Turnover for total assets</i>	Del										
	<i>Ratio</i>	0	0	0	0	0	1	0	0	0	4
Eigenkapitalrentabilitet											
<i>Return on equity</i>	Pst.	8	7	6	5	6	4	6	7	10	15
Soliditet Solidity											
Eigenkapitalandel	<i>Equity ratio</i>	44	46	49	44	47	65	69	57	36	36
Likviditet Liquidity											
Likviditetsgrad											
<i>Current ratio</i>	Del										
	<i>Ratio</i>	1	1	1	1	1	2	2	1	1	1
Finansieringsanalyse											
Financial analysis											
Finansiering av anleggsmiddel											
<i>Funding of fixed assets</i>	"	1	1	1	1	1	1	1	1	1	1
Endring i langsiktig gjeld											
<i>Net increase in long-term liabilities</i>	Mill. kroner	-1 325	3 326	-3 390	-781	-1 991	448	14	-1 964	937	-52
Endring i arbeidskapital											
<i>Net increase in working capital</i>	"	2 513	-1 029	-11 466	-74	-635	-207	36	-11 867	1 223	58

¹ Industriverk og nokre andre e-verk er ikkje inkluderte. *Industrial generators are not included.*

² Lågintegreerte verk har mindre enn 20 prosent eigen produksjon av total mengd selt til sluttbrukar. *Low-integrated plants have less than 20 per cent own production of total end user sales.*

³ Høgintegreerte verk har meir enn 20 prosent eigen produksjon av total mengde selt til sluttbrukar. *High-integrated plants have more than 20 per cent own production of total end user sales.*

36. Resultatrekneskap for føretak i kraftsektoren¹, etter eigargruppe. 1996-1998². Mill. kr
Income statement for enterprises in electricity supply¹, by ownership group. 1996-1998². Million kroner

	1996		I alt <i>Total</i>	1997					1998 ²
	Mill. kroner	Mill. kroner		Felles-kommunale verk <i>Joint municipal plants</i>	Fylkes-kommunale verk <i>County municipal plants</i>	Kommunale verk <i>Municipal plants</i>	Statlege verk <i>Central government</i>	Private verk <i>Private plants</i>	
	Mill. kroner	Mill. kroner	Prosent <i>Per cent</i>	Mill. kroner					
Driftsinntekter <i>Operating income</i> ...	69 034	63 358	100	30 186	2 763	10 532	15 812	4 066	59 427
Energisal <i>Sales of energy</i>	48 894	44 310	70	19 912	1 545	6 948	12 830	3 076	39 965
Sal av overføringstenester <i>Sales of transmission</i>	17 153	16 082	25	8 907	915	3 095	2 419	746	16 114
Andre driftsinntekter <i>Other operating income</i>	2 986	2 967	5	1 367	303	489	563	245	3 348
Driftskostnader <i>Operating expenses</i> .	58 626	52 868	83	24 818	2 219	8 902	13 441	3 489	48 759
Energikjøp <i>Purchase of energy</i>	32 975	26 881	42	10 860	571	5 122	8 142	2 185	24 062
Kjøp av overføringstenester <i>Purchase of grid services</i>	6 148	4 944	8	2 462	271	708	1 269	235	4 383
Anna varekjøp <i>Other purchases of goods</i> . .	773	678	1	245	128	107	89	110	569
Lønskostnader <i>Compensation of employees</i>	5 081	5 238	8	2 896	350	1 070	611	312	5 481
Avskrivningar <i>Depreciation</i>	5 372	5 545	9	3 032	299	812	1 222	180	5 814
Andre driftskostnader <i>Other operating expenses</i>	8 277	9 583	15	5 324	601	1 082	2 108	468	8 451
Driftsresultat <i>Operating profit</i>	10 408	10 490	17	5 368	544	1 630	2 371	577	10 668
Finansinntekter <i>Financial income</i>	1 662	1 769	3	666	49	233	343	478	1 761
Aksjeutbyte/del av overskot <i>Dividends on shares/partnerships</i>	177	183	0	54	0	10	6	114	226
Renteinntekter <i>Interest received</i>	1 217	1 138	2	492	48	140	279	179	1 293
Andre finansinntekter <i>Other financial income</i>	269	447	1	121	0	83	59	185	242
Finanskostnader <i>Financial expenses</i> .	4 598	4 975	8	2 434	277	563	1 520	182	5 264
Rentekostnader <i>Interest paid</i>	4 019	4 265	7	2 286	275	421	1 112	171	4 268
Andre finanskostnader <i>Other financial expenses</i>	578	711	1	149	2	142	407	10	996
Resultat av finansposter <i>Financial items, net</i>	-2 936	-3 206	-5	-1 768	-228	-330	-1 177	296	-3 503
Resultat før ekstraordinære poster <i>Profits before extraordinary items</i> ...	7 472	7 284	11	3 600	316	1 301	1 194	873	7 165
Ekstraordinære inntekter <i>Extraordinary income</i>	9 774	1 689	3	762	922	4	0	2	2 304
Nedskrivning på anleggsmiddel <i>Extraordinary depreciation</i>	305	74	0	71	0	2	0	0	21
Andre ekstraordinære kostnader <i>Other extraordinary expenses</i>	83	160	0	140	0	18	0	2	293
Resultat før skattekostnader <i>Profit before taxes</i>	16 858	8 739	14	4 151	1 238	1 284	1 194	872	9 155
Skattekostnad <i>Taxes</i>	2 291	1 561	2	1 116	81	234	-9	139	2 093
Årsoverskot <i>Annual profit</i>	14 567	7 178	11	3 035	1 157	1 050	1 203	734	7 063
Utbytte <i>Dividends</i>	2 155	2 180	3	1 042	39	515	204	381	2 954

¹ Industriverk og nokre andre e-verk er ikkje inkluderte. *Industrial generators are not included.*

² Tala for 1998 er førebels. *Preliminary figures for 1998.*

37. Rekneskapsbalanse og nøkkeltal for føretak i kraftsektoren¹, etter eigargruppe. 1996-1998². Mill. kr
Balance sheet for enterprises in electricity supply¹, by ownership group. 1996-1998². Million kroner

	1996		I alt <i>Total</i>	1997					1998 ²
	Mill. kroner	Mill. kroner		Felleskommunale verk <i>Joint municipal plants</i>	Fylkeskommunale verk <i>County municipal plants</i>	Kommunale verk <i>Municipal plants</i>	Statlege verk <i>Central government</i>	Private verk <i>Private plants</i>	
	Mill. kroner	Mill. kroner	Prosent <i>Per cent</i>	Mill. kroner					
Omløpsmiddel <i>Current assets</i>	27 050	27 830	15	13 010	1 755	5 816	3 509	3 741	33 954
Kasse, bank, aksjar og obligasjonar <i>Cash, bank account, shares, bonds</i>	14 627	15 930	8	7 687	771	2 772	1 882	2 818	21 331
Kortsiktige fordringar <i>Short-term receivables</i>	11 814	11 357	6	5 056	939	2 881	1 596	885	12 133
Varelager <i>Stock of goods</i>	609	544	0	267	45	163	31	38	490
Anleggsmiddel <i>Fixed assets</i>	148 960	159 935	85	81 067	7 180	19 538	46 903	5 248	170 694
Aksjar, partar og obligasjonar <i>Shares and bonds</i>	10 417	11 706	6	4 351	639	684	5 708	323	10 897
Langsiktige fordringar <i>Long-term receivables</i>	7 347	8 260	4	3 186	114	864	3 567	530	12 078
Anlegg under oppføring <i>Plant under construction</i>	1 756	1 434	1	593	70	59	667	44	1 808
Vassdragsreguleringar og fallrettar <i>Dam construction etc. and waterfall rights</i>	8 730	14 566	8	10 645	558	325	1 559	1 479	15 042
Kraftstasjonar <i>Power stations</i>	68 462	71 047	38	33 077	3 043	8 130	25 701	1 097	74 786
Sentral- og regionalnettanlegg <i>Central and regional grid systems</i>	19 889	19 635	10	8 470	1 275	1 159	8 285	446	19 019
Distribusjonsnett og kundespes.anlegg <i>Retail grid systems</i>	24 265	25 179	13	15 553	1 110	6 572	919	1 026	25 273
Fjernvarmeanlegg <i>District heating</i>	1 358	1 353	1	909	0	444	0	0	1 122
Andre driftsmiddel <i>Other fixed assets</i>	6 735	6 755	4	4 283	371	1 301	497	304	10 670
Kortsiktig gjeld <i>Short-term debt</i>	21 836	20 881	11	9 211	721	4 417	4 087	2 445	22 374
Langsiktig gjeld <i>Long-term debt</i>	73 766	74 768	40	36 268	3 449	6 845	26 647	1 559	82 742
Ihendehaverobligasjonsgjeld <i>Bearer bond liabilities</i>	35 249	31 785	17	15 311	2 362	1 145	12 729	238	30 142
Anna langsiktig gjeld <i>Other long-term liabilities</i>	38 517	42 983	23	20 957	1 087	5 700	13 918	1 321	52 600
Eigenkapital <i>Equity</i>	80 409	92 117	49	48 598	4 764	14 092	19 678	4 984	99 522
Aksjekapital o.l. <i>Capital stock</i>	24 125	31 540	17	8 993	305	3 453	18 450	340	38 110
Annan eigenkapital <i>Other equity</i>	56 283	60 577	32	39 606	4 459	10 639	1 228	4 645	61 412
Totalkapital <i>Total liabilities and equity</i>	176 010	187 766	100	94 077	8 935	25 354	50 412	8 989	204 638

¹ Industriverk og nokre andre e-verk er ikkje inkluderte. *Industrial generators are not included.*

² Tala for 1998 er førebels. *Preliminary figures for 1998.*

38. Nøkkeltal for føretak i kraftsektoren¹, etter eigargruppe. 1995-1997
Key figures for enterprises in electricity supply¹, by ownership group. 1995-1997

	1995	1996	1997						
			I alt <i>Total</i>	Felles- kommune- nale verk <i>Joint municipal plants</i>	Fylkes- kommune- nale verk <i>County municipal plants</i>	Kommune- nale verk <i>Municipal plants</i>	Statlege verk <i>Central govern- ment</i>	Private verk <i>Private plants</i>	
Føretak/sysselsetjing									
Enterprises/persons employed									
Talet på føretak i utvalet <i>Number of enterprises in this sample</i>	300	299	296	119	7	107	7	56	
Talet på sysselsette <i>Number of persons employed</i>	19 027	18 942	18 029	10 117	1 379	3 841	1 147	1 545	
Utførte årsverk <i>Staff-years</i>	18 142	18 051	17 265	9 760	1 307	3 689	1 070	1 439	
Rentabilitet Profitability									
Totalrentabilitet <i>Return on total assets</i> Pst.	7,40	7,20	5,99	6,30	6,51	5,45	4,65	11,78	
Resultatgrad <i>Profit margins</i> Pst.	21,30	17,48	18,28	19,50	21,39	16,35	14,82	25,68	
Omløpsstid for kapital <i>Turnover for total assets</i>	0,35	0,41	0,33	0,32	0,30	0,33	0,31	0,46	
Eigenkapitalrentabilitet <i>Return on equity</i> Pst.	8,30	6,86	6,04	5,21	5,20	5,46	6,59	15,14	
Soliditet Solidity									
Eigenkapitalandel <i>Equity ratio</i> Pst.	43,90	45,68	49,06	51,66	53,32	55,58	39,03	55,45	
Likviditet Liquidity									
Likviditetsgrad <i>Current ratio</i>	1,39	1,24	1,33	1,41	2,43	1,32	0,86	1,53	
Finansieringsanalyse Financial analysis									
Finansiering av anleggsmiddel <i>Funding of fixed assets</i>	0,95	0,97	0,96	0,96	0,87	0,93	1,01	0,80	
Endring i langsiktig gjeld <i>Net increase in long-term liabilities</i>	Mill. kroner	-1 325	3 326	-3 390	-27	-431	-998	-504	-1 429
Endring i arbeidskapital <i>Net increase in working capital</i>	"	2 513	-1 029	-11 466	32	592	-11 786	320	-624

¹ Industriverk og nokre andre e-verk er ikkje inkluderte. *Industrial generators are not included.*

39. Innkjøp og sal av varige driftsmiddel¹, etter art. 1997. Mill. kr
Acquisition and sale of fixed assets¹, by type of capital. 1997. Million kroner

	Innkjøp <i>Acquisition</i>	Sal <i>Sale</i>
I alt Total	4 640,1	452,9
Vasskraftanlegg Water power plants	524,8	1,7
Fallrettar <i>Waterfall rights</i>	15,5	0,5
Reguleringsanlegg <i>Waterway regulation</i>	509,3	1,3
Vasskraftstasjonar Hydro-electric power stations	432,7	63,8
Bygningsmessig <i>Building construction</i>	227,1	12,2
Permanent mekanisk og elektrisk utstyr <i>Permanent mechanical and electrical equipment</i>	205,6	51,6
Varmekraftanlegg Thermal power plants	22,4	0,4
Bygningsmessig <i>Building construction</i>	7,8	0,4
Permanent mekanisk og elektrisk utstyr <i>Permanent mechanical and electrical equipment</i>	14,6	0,0
Overføringsanlegg Transmission systems	2 553,1	40,5
Sentralnett <i>Central grid systems</i>	252,9	2,8
Regionalnett <i>Regional grid systems</i>	530,8	5,7
Distribusjonsnett <i>Local grid systems</i>	1 769,4	32,0
Fjernvarme District heating	117,8	0,9
Produksjonsanlegg <i>Production plants</i>	10,9	0,0
Distribusjonsanlegg <i>Distribution systems</i>	103,7	0,9
Anna <i>Other</i>	3,3	0,0
Driftsentralar <i>Control centers</i>	59,6	15,3
Gate- og veglys <i>Street and road lighting</i>	30,8	3,7
Bilar og andre transportmiddel <i>Motor vehicles and other transport equipment</i>	119,2	30,3
Anleggsmaskinar <i>Construction machinery</i>	11,4	0,2
Kontormaskinar og utstyr elles <i>Office equipment</i>	341,8	28,6
Administrasjonsbygg <i>Offices and premises</i>	232,4	222,6
Tenestebustad <i>Dwellings for employees</i>	6,4	6,4
Grunn <i>Land</i>	1,0	5,3
Andre faste eigedomar <i>Other property</i>	16,6	10,4
Veganlegg <i>Construction roads</i>	1,0	0,0
Anna <i>Other</i>	169,1	22,9

¹ Bruttoinvestering = innkjøp - sal av varige driftsmiddel. *Gross fixed capital formation = acquisition - sale of fixed assets.*

40. Innkjøp av varige driftsmiddel, etter type anlegg, fylke og eigargruppe. 1997. Mill. kr
Acquisition of fixed assets, by type of utility, county and ownership group. 1997. Million kroner

	I alt <i>Total</i>	Kraftanlegg <i>Power plants</i>	Sentralnett <i>Central grid systems</i>	Regionalnett <i>Regional grid systems</i>	Distribusjonsnett <i>Local grid systems</i>	Fjernvarme <i>District heating</i>	Anna <i>Other</i>
I alt Total	4 640,1	979,8	252,9	530,8	1 769,4	117,8	989,4
Østfold	225,5	21,0	5,7	37,6	75,4	0,0	85,8
Akershus	437,1	197,5	5,1	29,1	155,7	5,7	44,0
Oslo	454,7	0,0	10,1	97,1	211,1	43,0	93,4
Hedmark	162,5	32,2	2,3	26,8	72,0	0,0	29,1
Oppland	188,8	33,4	25,3	10,5	91,8	0,8	27,0
Buskerud	192,7	46,0	22,9	24,5	72,5	0,9	25,8
Vestfold	192,0	0,0	36,9	21,6	90,7	7,4	35,3
Telemark	243,0	91,5	4,4	24,0	83,7	0,0	39,4
Aust-Agder	219,7	81,8	46,9	5,3	25,8	0,0	59,9
Vest-Agder	251,3	125,0	26,2	10,3	55,3	0,0	34,6
Rogaland	365,3	91,5	7,9	44,2	153,3	0,0	68,5
Hordaland	302,2	7,1	11,7	46,8	162,0	14,8	59,7
Sogn og Fjordane	170,0	66,4	0,1	3,7	51,0	2,2	46,6
Møre og Romsdal	228,5	44,0	1,9	38,6	75,2	11,2	57,6
Sør-Trøndelag	243,5	28,3	3,8	31,3	80,2	22,1	77,9
Nord-Trøndelag	161,6	32,3	7,5	8,9	56,6	0,0	56,2
Nordland	292,5	47,4	4,7	23,4	119,8	0,5	96,7
Troms	192,4	30,5	25,4	15,5	91,9	0,5	28,6
Finnmark	110,1	3,9	4,3	31,6	45,2	2,0	23,1
Svalbard	6,7	0,0	0,0	0,0	0,0	6,7	0,0
Stat Central government	657,6	277,4	230,0	14,3	21,0	6,7	108,2
Fylke/kommune							
County/municipality	3 728,7	634,2	22,9	462,3	1 661,1	103,4	844,9
Fylkeskommunalt <i>County municipal</i>	260,4	82,3	0,5	37,7	66,9	0,0	73,0
Felleskommunalt <i>Joint municipal</i>	2 614,8	401,3	22,2	364,1	1 183,4	57,3	586,4
Kommunalt <i>Municipal</i>	853,6	150,5	0,2	60,5	410,7	46,1	185,4
Privat Private	253,8	68,2	0,0	54,2	87,2	7,7	36,4

Definisjonar av nøkkeltal

Rentabilitet

$$\text{Totalrentabilitet} = \frac{\text{Resultat før ekstraordinære postar + rentekostnader}}{\text{Gjennomsnittleg totalkapital (sum eigneluter (1.1. + 31.12.) / 2)}} \cdot 100$$

$$\text{Resultatgrad} = \frac{\text{Resultat før ekstraordinære postar + rentekostnader}}{\text{Sum driftsinntekter}} \cdot 100$$

$$\text{Omløpstid for kapital} = \frac{\text{Sum driftsinntekter}}{\text{Gjennomsnittleg totalkapital (sum eigneluter (1.1. + 31.12.) / 2)}}$$

$$\text{Eigenkapitalrentabilitet} = \frac{\text{Resultat før ekstraordinære postar - skattekostnad}}{\text{Gjennomsnittleg eigenkapital (1.1. + 31.12.) / 2}} \cdot 100$$

Soliditet

$$\text{Eigenkapitalandel} = \frac{\text{Eigenkapital pr. 31.12.}}{\text{Totalkapital pr. 31.12. (sum eigneluter 31.12.)}} \cdot 100$$

Likviditet

$$\text{Likviditetsgrad} = \frac{\text{Omløpsmiddel pr. 31.12.}}{\text{Kortsiktig gjeld pr. 31.12.}}$$

Finansiering

$$\text{Finansiering av anleggsmiddel} = \frac{\text{Anleggsmiddel}}{\text{Langsiktig gjeld og eigenkapital}}$$

$$\text{Auke i langsiktig gjeld} = \text{Netto auke i langsiktig gjeld (auke frå 1.1.-31.12.)}$$

$$\text{Endring i arbeidskapital} = \text{Endring i differansen mellom omløpsmiddel og kortsiktig gjeld (endring frå 1.1.-31.12.)}$$

Definitions of key figures

Profitability

$$\text{Return on total assets} = \frac{\text{Profit before extraord. items + interest paid}}{\text{Average total assets (total assets (1.1. + 31.12) / 2)}} \cdot 100$$

$$\text{Profit margin} = \frac{\text{Profit before extraord. items + interest paid}}{\text{Operating income}} \cdot 100$$

$$\text{Turnover for total assets} = \frac{\text{Operating income}}{\text{Average operating assets}}$$

$$\text{Return on equity} = \frac{\text{Profit before extraordinary items - taxes}}{\text{Average equity}} \cdot 100$$

Solidity

$$\text{Equity ratio} = \frac{\text{Equity at 31 Dec.}}{\text{Total assets at 31 Dec.}} \cdot 100$$

Liquidity

$$\text{Current ratio} = \frac{\text{Current assets at 31 Dec.}}{\text{Short-term liabilities at 31 Dec.}}$$

Source and application of funds

$$\text{Funding of fixed assets} = \frac{\text{Fixed assets}}{\text{Long-term liabilities + equity}}$$

$$\text{Increase in long-term liabilities} = \text{Net increase in long-term liabilities (increase from 1 Jan. to 31 Dec.)}$$

$$\text{Change in working capital} = \text{Change in the difference between current assets and short-term liabilities (change from 1 Jan. to 31 Dec.)}$$

Skjema i stikkordsform

Skjema som elverka mottek er omfattande, difor presenterer vi kun nokre av variablane i skjema. Parentesane etter teksta syner kva for område dei ulike variablane blir spesifisert på.

Resultatrekneskap

Tal i resultatrekneskapen som blir fordelt på verksemdområda (Fellesverksemd, Kraftomsetning, Produksjon, Sentralnett, Regionalnett, Distribusjonsnett, Anna verksemd).

Driftsinntekter

- Energisal - sluttbrukarar, eks. avgifter
- Energisal - engros, eks. avgifter
- Energisal - fjernvarme, eks. avgifter
- Sal av overføringstenester/leigeinntekter
- Tilbakeført meir-/mindreavkastning
- Årets avsetning meir-/mindreavkastning
- Inntekter ved abonnement, måling, avrekning
- Andre enøk-inntekter
- Arbeid for andre
- Inntekter ved veglys
- Inntekter ved installasjon
- Andre varer og tenester
- Leigeinntekter fast eigedom
- Gevinst ved avgang anleggsmiddel
- Andre driftsinntekter
- Aktivering av eigne lønskostnader
- Aktivering av varekostnader
- Internprisede tenester

Driftskostnader

- Energikjøp
- Nettap
- Kjøp av overføringstenester
- Anna varekjøp
- Lønningar, arbeidsgivaravgift m.m.
- Andre driftskostnader
- Eigedomsskatt
- Avskrivningar
- Tap på fordringar
- Beholdningsauke/-reduksjon
- Nedskrivning på anleggsmiddel
- Internprisede tenester
- Fordeling av felleskostnader

Tal i resultatrekneskapen som ikkje fordeles på verksemdområda (sum selskap)

Finansinntekter

- Utbyte på aksjar/part av overskot
- Renteinntekter
- Andre finansinntekter

Finanskostnader

- Rentekostnader
- Andre finanskostnader

Ekstraordinære inntekter

- Vinning ved avgang
- Ekstraordinære offentlege tilskot
- Andre ekstraordinære inntekter

Ekstraordinære kostnader

- Tap ved avgang
- Nedskrivning på anleggsmiddel
- Andre ekstraordinære kostnader
- Skattekostnad

Disponering av årsoverskot

- Til/frå reservefond
- Til/frå frie fonds
- Udekte tap
- Avsett til utbytte/utdeling
- Overført frå tilbakeføringsfond
- Konsernbidrag
- Aksjonærbidrag
- Fondsemissjon

Rekneskapsbalanse

Tal i rekneskapsbalansen som blir fordelt på verksemdområda (Fellesverksemd, Kraftomsetning, Produksjon, Sentralnett, Regionalnett, Distribusjonsnett, Anna verksemd).

Omløpsmiddel

- Kasse
- Bankinnskot, postgiro
- Kundefordringar, eksterne, ikkje renteberande
- Fordringar, interne, ikkje renteberande
- Lagerbeholdning
- Mindreavkastning
- Aksjar og partar
- Obligasjonar og andre verdipapir
- Andre omløpsmiddel, ikkje renteberande
- Andre omløpsmiddel, renteberande

Finansmiddel

- Aksjar og partar
- Aksjar og partar i heil-/deleigde elverk
- Obligasjonar og andre verdipapir
- Utsett skattefordel
- Andre langsiktige fordringar

Driftsmiddel

- Anlegg under oppføring
- Patent, goodwill, aktiverte kostnader
- Vassdragsreguleringar og fallrettar

- Kraftstasjonar
- Fjernvarmeverk
- Sentralnett
- Regionalnettsanlegg
- Distribusjonsanlegg
- Kundespesifikke anlegg
- Transportmiddel
- Inventar, verktøy, EDB
- Bygningar
- Tomter
- Andre driftsmiddel

Kortsiktig gjeld

- Leverandørgjeld
- Kassekreditt
- Meiravkastn. overføringstenester
- Intern kortsiktig gjeld, ikkje renteberande

Tal i rekneskapsbalansen som ikkje blir fordelt på verksemdområda (sum selskap)

- Intern kortsiktig gjeld, renteberande
- Skyldige offentlege avgifter
- Førebels ikkje betalte kostnader
- Betalbar skatt
- Forskot frå kundar
- Regnskapsmessige avsetningar
- Avsett til utbyte
- Anna kortsiktig gjeld, ikkje renteberande
- Anna kortsiktig gjeld, renteberande

Langsiktig gjeld

- Utsett skatt
- Ihendehaverobligasjonslån
- Rekneskapsmessige avsetningar
- Pantelån
- Anna langsiktig gjeld, ekstern
- Langsiktig gjeld, intern

Eigenkapital

- Aksjekapital
- Reservefond/partskapital
- Oppskrivingsfond
- Tilbakeføringsfond
- Frie fonds/udekte tap
- Annan eigenkapital

Note 1 Kraftomsetning (Omsetningsverksemd)

Energisal til sluttbrukar (inntekter, MWh, elektrisitetsavgift, meirverdiavgift)

- Treforedling
- Kjemiske råvarer
- Jern og stål
- Ferrolegeringar
- Primæraluminium
- Andre ikkje-jernhaldige metall
- Annan industri

- Bergverksdrift og oljeutvinning
- Fjernvarmeverk
- Bygge- og anleggsverksemd
- Varehandel inkl. bilverkstader
- Hotell- og restaurantverksemd
- Post og telekommunikasjon
- Jernbane/forstadsbane
- Hjelpeverksemd for transport
- Bank- og forsikringsverksemd
- Offentleg forvaltning
- Undervisning
- Helse- og sosialtenester
- Tenesteyting elles
- Jordbruk, skogbruk og fiske
- Hushald
- Hytter og fritidshus
- Gate- og veglys
- Anna energisal direkte til sluttbrukarar

Note 2 og 10 Kraftomsetning (Omsetningsverksemd)

Energisal og -kjøp i engrosmarknaden (MWh, inntekt)

- Bilaterale kontraktar - inntil 1 år
- Bilaterale kontraktar - 1 - 5 år
- Bilaterale kontraktar - over 5 år
- Regulerkraft
- Døgnkraft
- Vekekraft
- Sal til utlandet
- Kjøp frå utlandet
- Konesjonskraft
- Anna energisal
- Anna kraftkjøp
- Sal av tapsenergi til eige nett
- Sal til eigen omsetning
- Internt kjøp frå produksjon
- Energikjøp som gjeld deleigarskap

Note 3 Fjernvarme (Anna verksemd)

Energisal fjernvarme til kundegrupper (MWh)

- Hushald
- Jordbruk
- Industri
- Tenesteyting
- Anna sal

Fjernvarme kostnader

- Kjøp av fjernvarme
- Løn, arbeidsgjevaravgift, m.m.
- Andre driftskostnader
- Avskrivningar
- Beholdningsauke/-reduksjon
- Felles kostnader

Note 11 Nettap (Sentralnett, Regionalnett, Distribusjonsnett)**(Prosentvis tap, overført MWh, kostnad, tap i MWh)**

- Nettap i sentralnettet
- Nettap i regionalnettet
- Nettap i distribusjonsnettet
-

Note 13 Årsverk, sysselsette og lønskostnader**Årsverk, talet på sysselsette (Felles verksemd, Kraftomsetning, Produksjon, Sentralnett, Regionalnett, Distribusjonsnett, Anna verksemd).****Lønskostnader (ikkje fordelte på verksemd-områda)**

- Løn
- Arbeidsgjevaravgift
- Pensjonskostnader/andre ytingar

Note 14 Andre driftskostnader**Spesifikasjon av andre kostnader (ikkje fordelte på verksemdområda)**

- Leigekostnad ved eigedom
- Lys, varme, vatn og renovasjon
- Leige av maskinar og inventar
- Verktøy, materiell, inventar og utstyr
- Reparasjonar utførte av framande
- Kjøp av EDB-tenester
- Andre framande tenester, rekneskapsførar m.m.
- Kontorrekvisita, annonsar, trykksaker m.m.
- Telefon og posttenester
- Bilkostnader (ekskl. avskrivningar)
- Reise, diettkostnader og bilgodtgjersle
- Sals-, reklame- og representasjonskostnader
- Kontingentar og gåver
- Forsikringar og garantikostnader
- Kjøp av ENØK-tenester
- Andre driftskostnader

Offentlege avgifter (ikkje fordelte på verksemd-områda)

- Produksjonsavgift
- Konesjonsavgift
- Andre offentlege avgifter unntatt elektrisitetsavgift

Vedlegg 0 Om verksemda

Eigarforhold pr. 31.12.

Vedlegg A Investeringar (ikkje fordelte på verksemdområda)**Innkjøp og sal av varige driftsmiddel (fylke, kostnad)**

- Vasskraftanlegg (Fallrettar, Reguleringsanlegg)

- Vasskraftstasjonar (Bygningsmessig, Permanent mekanisk og elektrisk utstyr)
- Varmekraftanlegg (Bygningsmessig, Permanent mekanisk og elektrisk utstyr)
- Overføringsanlegg (Sentralnett, Regionalnett, Distribusjonsnett)
- Fjernvarme (Produksjonsanlegg, Distribusjonsanlegg, Anna)
- Driftsentralar
- Gate- og veglys
- Bilar og andre transportmiddel
- Anleggsmaskinar
- Kontormaskinar og utstyr elles
- Administrasjonsbygg
- Tenestebustad
- Grunn
- Andre faste eigedomar
- Veganlegg
- Anna

Vedlegg C Forbruk av brensel og hjelpestoff (ikkje fordelt på verksemdområda)**(mengd, inntekter)**

- Kull og koks
- Bensin, medr. til egne bilar
- Parafin
- Fyringsolje nr. 1 og nr. 2 inkl. autodiesel
- Smøremiddel og transformatorolje
- Tungdestillat/tunge fyringsoljer
- Avfall
- Flis/bark
- Spillvarme
- Gass/anna brensel
- Elektrisitet

Vedlegg F Kraftstasjonar, produksjon m.m. (ikkje fordelt på verksemdområda)**Eigne stasjonar og deleigde stasjonar med eigarpart i prosent**

- Namn på kraftstasjon
- Kommune
- Type kraftstasjon
- Kraftmaskinar - talet på og kW
- Generatorar - talet på og kVA
- Maksimal stasjonnyting i alt
- Middelproduksjon
- Årets produksjon målt på generatorklemmene
- Eige forbruk
- Forbruk ved pumping

Vedlegg H Overførings- og fordelingsanlegg

- Distribusjonsnett, regionalnett, sentralnett
- Transformatorar

Tidlegare utgitt på emneområdet*Previously issued on the subject***Noregs elektrisitetsverk***Electricity plants*

X	83	1937 og 1938
X	200	1939-1941
XI	83	1946-1948
XI	117	1949
XI	150	1950
XI	187	1951
XI	209	1952
XI	223	1953
XI	249	1954
XI	273	1955
XI	307	1956

Elektrisitetsstatistikk*Electricity Statistics*

XII	4	1957	A	453	1970	B	559	1983
XII	30	1958	A	515	1971	B	619	1984
XII	47	1959	A	602	1972	B	705	1985
XII	72	1960	A	710	1973	B	778	1986
XII	105	1961	A	767	1974	B	883	1987
XII	131	1962	A	840	1975	B	908	1988
XII	161	1963	A	921	1976	B	969	1989
XII	183	1964	B	11	1977	C	34	1990
A	170	1965	B	108	1978	C	82	1991
A	209	1966	B	200	1979	C	157	1992
A	246	1967	B	266	1980	C	311	1993
A	301	1968	B	389	1981	C	351	1994
A	370	1969	B	462	1982	C	407	1995
						C	487	1996

Artiklar og publikasjonar relaterte til kraftmarknaden**Rapporter (RAPP)**

- 93/16 T. Andersen, O. T. Djupskås og T. A. Johnsen: Kraftkontrakter til alminnelig forsyning 1992. Priser, kvantum og leverandørbetingelser.
- 94/12 T. Andersen, O. T. Djupskås og T. A. Johnsen: Kraftkontrakter til alminnelig forsyning 1993. Priser, kvantum og leverandørbetingelser.
- 94/14 A. Aaheim: Inntekter fra utvinning av norske naturressurser. Noen teoretiske betraktninger.
- 95/10 O. T. Djupskås og R. Nesbakken: Energibruk i husholdningene 1993: Data fra forbruksundersøkelsen.
- 95/18 T. Bye, T. A. Johnsen og M. I. Hansen: Tilbud og etterspørsel av elektrisk kraft til 2020: Nasjonale og regionale fremskrivninger.
- 95/33 T. A. Johnsen og B. M. Larsen: Kraftmarkedsmodell med energi- og effektdimensjon.
- 95/34 F. R. Aune: Virkninger på de nordiske energi markedene av en svensk kjernekraftutbygging.
- 96/16 M. I. Hansen, T. A. Johnsen og J. Ø. Oftedal: Det norske kraftmarkedet til år 2020. Nasjonale og regionale fremskrivninger.

Discussion Papers (DP)

- 144 T. Bye og T. A. Johnsen: Prospects for a Common, Deregulated Nordic Electricity Market June 1995.

Statistiske analyser (SA)

- 9 Naturressurser og miljø 1996
- 10 Natural Resources and the Environment 1996
- 16 Naturressurser og miljø 1997
- 17 Natural Resources and the Environment 1997
- 23 Naturressurser og miljø 1998

Noregs offisielle statistikk (NOS)

- C 188 Historisk statistikk 1994
- C 424 Energistatistikk 1996
- C 463 Statistisk årbok 1998

Økonomiske analyser (ØA)

- 96/1 Konjunkturutvikling i Norge. Elektrisitetsforsyningen
- 96/4 T. A. Bye og E. Fjærli: Kraftbeskattning.
- 96/6 Konjunkturutvikling i Norge. Elektrisitetsforsyningen
- 96/6 T. Eika og T. A. Johnsen: Virkninger av ubalanse i kraftmarkedet.
- 97/1 Konjunkturutvikling i Norge. Elektrisitetsforsyningen
- 97/3 T. A. Johnsen: Prisutvikling i spotmarkedet for elektrisitet.
- 97/6 Konjunkturutvikling i Norge. Elektrisitetsforsyningen

Notater

- 96/45 R. Golombek og S. Kverndokk: Modeller for elektrisitets- gassmarkedet i Norge, Norden og Europa.
- 96/53 F. R. Aune: Konsekvenser av en nordisk avgiftsharmonisering på elektrisitetsområdet.
- 98/67 J. Lindstrøm: Dokumentasjon. Kvartalsvis kraftprisstatistikk

Dei sist utgitte publikasjonane i serien Noregs offisielle statistikk

Recent publications in the series Official Statistics of Norway

Meirverdiavgift på 23 prosent kjem i tillegg til prisane i denne oversikta hvis ikkje anna er oppgitt

- C 556 Regnskapsstatistikk 1997: Aksjeselskaper
Accounts Statistics 1997: Joint Stock Companies. 2000. 58s. 115 kr inkl. mva. ISBN 82-537-4744-6
- C 557 Samferdselsstatistikk 1998 *Transport and Communication Statistics 1998*. 2000. 154s. 155 kr inkl. mva. ISBN 82-537-4748-9
- C 558 Reiselivsstatistikk 1998 *Statistics on Travel*. 2000. 84s. 115 kr inkl. mva. ISBN 82-537-4749-7
- C 559 Pleie- og omsorgsstatistikk 1998 *Nursing and Care Statistics 1998*. 2000. 71s. 115 kr inkl. mva. ISBN 82-537-4750-0
- C 560 Jordbruksstatistikk 1998 *Agricultural Statistics 1998*. 2000. 150s. 155 kr inkl. mva. ISBN 82-537-4752-7
- C 579 Sosialhjelp og barnevern 1998 *Social Assistance and Child Welfare Statistics 1998*. 2000. 58s. 115 kr inkl. mva. ISBN 82-537-4754-3
- C 580 Olje- og gassvirksomhet 3. kvartal 1999: Statistikk og analyse *Oil and Gas Activity 3rd Quarter 1999: Statistics and Analysis*. 2000. 116s. 140 kr inkl. mva. ISBN 82-537-4769-1
- C 581 Inntekts- og formuesstatistikk for husholdninger 1986-1996 *Income and Property Statistics for Households 1986-1996*. 2000. 144s. 140 kr inkl. mva. ISBN 82-537-4772-1
- C 582 Sjøfart 1998 *Maritime Statistics 1998*. 2000. 123s. 140 kr inkl. mva. ISBN 82-537-4777-2
- C 583 Barnehager 1998 *Kindergartens 1998*. 2000. 58s. 115 kr inkl. mva. ISBN 82-537-4778-0
- C 584 Skogstatistikk 1997 *Forestry Statistics 1997*. 2000. 98s. 115 kr inkl. mva. ISBN 82-537-4779-9
- C 585 Pasientstatistikk 1995-1997 *Patient Statistics 1995-1997*. 2000. 85s. 115 kr inkl. mva. ISBN 82-537-4780-1
- C 586 Konjunkturindikatorer 2000. Dokumentasjon. 2000. 118s. 140 kr inkl. mva. ISBN 82-537-4782-9
- C 587 Statistisk varefortegnelse for utenrikshandelen 2000. 2000. 189s. 155 kr inkl. mva. ISBN 82-537-4784-5
- C 588 Kommunehelsetjenesten 1988-1998: Forebyggende tjenester, lege- og fysioterapitjenester *Municipal Health Service 1988-1998: Preventive Services, General Medical Practice and Physiotherapists*. 2000. 46s. 100 kr inkl. mva. ISBN 82-537-4785-3
- C 589 Låne- og verdipapirmarkedet 1992-1998 *The Loan and Securities Market 1992-1998*. 2000. 80s. 115 kr inkl. mva. ISBN 82-537-4792-6
- C 590 Commodity List External Trade 2000: Supplement to Monthly Bulletin of External Trade 2000. 2000. 149s. 115 kr inkl. mva. ISBN 82-537-4793-4
- C 591 Dødsårsaker 1996 *Cause of Death 1996*. 2000. 231s. 190 kr inkl. mva. ISBN 82-537-4796-9
- C 592 Olje- og gassvirksomhet 4. kvartal 1999: Statistikk og analyse *Oil and Gas Activity 4th Quarter 1999: Statistics and Analysis*. 2000. 76s. 115 kr inkl. mva. ISBN 82-537-4797-7
- C 593 Industristatistikk 1997: Næringstall *Manufacturing Statistics 1997: Industrial Figures*. 2000. 134s. 140 kr inkl. mva. ISBN 82-537-4798-5
- C 595 Energistatistikk 1998 *Energy Statistics 1998*. 2000. 129s. 140 kr inkl. mva. ISBN 82-537-4803-5
- C 596 Statistikk over eiendomsdrift, forretningsmessig tjenesteyting og uleievirksomhet 1997 *Real Estate, Renting and Business Activities 1997*. 2000. 60s. 115 kr inkl. mva. ISBN 82-537-4805-1
- C 597 Varehandelsstatistikk 1997 *Wholesale and Retail Trade Statistics 1997*. 2000. 90s. 115 kr inkl. mva. ISBN 82-537-4812-4
- C 598 Lastebiltransport 1996-1998 *Road Goods Transport 1996-1998*. 2000. 92s. 115 kr inkl. mva. ISBN 82-537-4815-9
- C 599 Bygge- og anleggsstatistikk 1997 *Construction Statistics 1997*. 2000. 68s. 115 kr inkl. mva. ISBN 82-537-4817-5