



## **Fiskeoppdrett 1996**

## **Fish Farming 1996**

## Noregs offisielle statistikk

I denne serien blir hovudsakeleg primærstatistikk, statistikk frå statistiske rekneskapssystem og resultat frå spesielle teljingar og undersøkingar publiserte. Serien har først og fremst referanse- og dokumentasjonsformål. Presentasjonen skjer vesentleg i form av tabellar, figurar og nødvendig informasjon om datamaterialet, innsamlings- og arbeidsmetodar, samt omgrep og definisjonar. I tillegg blir det gitt ei kort oversikt over hovudresultata.

Serien omfattar òg publikasjonane Statistisk årbok, Historisk statistikk og Regionalstatistikk, samt Standarder for norsk statistikk og Veiviser i norsk statistikk.

## Official Statistics of Norway

This series consists mainly of primary statistics, statistics from statistical accounting systems and results of special censuses and surveys, for reference and documentation purposes. Presentation is basically in the form of tables, figures and necessary information about data, collection and processing methods, and concepts and definitions. In addition, a short overview of the main results is given.

The series also includes the publications Statistical Yearbook of Norway, Historical Statistics and Regional Statistics, as well as Standards for Norwegian Statistics and Guide to Norwegian Statistics.

© Statistisk sentralbyrå, august 1999

Dersom materiale frå denne publikasjonen blir nytta, ver vennleg og gi opp Statistisk sentralbyrå som kjelde.

ISBN 82-537-4717-9

ISSN 0809-4527

### Emnegruppe

10.05 Fiske og fiskeoppdrett

### Emneord

Laks  
Matfisk  
Oppdrettsnæring  
Setjefisk  
Yngel  
Ørret

Design: Enzo Finger Design

Trykk: Falch Hurtigtrykk

Standardteikn i tabellar	Symbols in tables	Symbol
Tal er umogeleg	Category not applicable	.
Oppgåve manglar	Data not available	..
Oppgåve manglar førebels	Data not yet available	...
Tal kan ikkje offentliggjera	Not for publication	:
Null	Nil	-
Mindre enn 0,5 av den brukte eininga	Less than 0.5 of unit employed	0
Mindre enn 0,05 av den brukte eininga	Less than 0.05 of unit employed	0,0
Førebels tal	Provisional or preliminary figure	*
Brot i den loddrette serien	Break in the homogeneity of a vertical series	—
Brot i den vassrette serien	Break in the homogeneity of a horizontal series	
Retta sidan førre utgåve	Revised since the previous issue	r
Desimalskiljeteikn	Decimal punctuation mark	, (.)

# Forord

Denne årlege publikasjonen inneheld statistikk over fiskeoppdrett. Han gir opplysningar om produksjon og omsetning av yngel, setjefisk og matfisk. Personar i arbeid, arbeidsinnsats, investeringar og utanrikshandel er òg med. Talmaterialet byggjer på årlege opplysningar frå oppdrettarane. Fiskeridirektoratet samlar inn opplysningane og utarbeider førebels statistikk kvart år. Tal for eksport og import er henta frå NOS Utenrikshandel.

Fram til og med 1992 har statistikk over fiskeoppdrett vore gitt ut i ein publikasjon saman med statistikk over sjø- og elvefiske etter laks, sjøaure og sjørøye. Publikasjonen vart til og med årgang 1985 gitt ut under namnet Lakse- og sjøaurefiske. I perioden 1986-1992 vart den gitt ut under namnet Fiske og oppdrett av laks mv. Det blir arbeidd med å få til raskare publisering av NOS Fiskeoppdrett, og etter planen skal 1997-årgangen bli publisert hausten 1999.

Førebelse tal for fiskeoppdrett 1997 vart publiserte i Ukens statistikk nr. 40/98, og ligg òg føre på Internett, <http://www.ssb.no>.

Publikasjonen er utarbeidd av konsulent Simen Kristian Flygind. Ansvarleg seksjonsleiar er Ole Osvald Moss, Seksjon for primærnæringsstatistikk.

Statistisk sentralbyrå  
Oslo/Kongsvinger, 22. juni 1999

Svein Longva

---

Nils Håvard Lund

# Preface

This annual publication contains statistics about fish farming and includes production and trade of fry, fingerlings and fish for food. Figures of labour input, number of workers, fixed capital formation and foreign trade are also presented. The material is mainly based upon annual information from the fish farmers, collected by The Directorate of Fisheries. The Directorate of Fisheries presents preliminary figures every year. Official Statistics Norway, External Trade 1996 is the source of the figures of export and import.

Up to and including 1992 the fish farming statistics have been published together with statistics comprising sea and river fishing of salmon etc. The publication was up to and including 1985 published under the name Salmon and Sea Trout Fisheries. In the period 1986-1992 the name was Fishing and Rearing of Salmon etc. Steps have been taken to improve the timeliness of NOS Fish Farming and the 1997-edition is scheduled to be published during the autumn of 1999.

Preliminary figures for fish farming 1997 were presented in the Weekly Bulletin of Statistics no. 40/98. These preliminary figures are also available on the web site of Statistics Norway: <http://www.ssb.no>.

The publication has been prepared by Simen Kristian Flygind. Responsible Head of Division is Ole Osvald Moss, Division for Primary Industry Statistics.

Statistics Norway  
Oslo/Kongsvinger, 22 June 1999

Svein Longva

---

Nils Håvard Lund

# Innhald

<b>Figurregister</b> .....	7
<b>Tabellregister</b> .....	7
<b>1. Bakgrunn og formål</b> .....	9
<b>2. Opplegg og gjennomføring</b> .....	9
2.1. Omfang .....	9
2.2. Datakjelder, -innsamling og -organisering .....	9
2.3. Kontroll/revisjonsprosessen .....	9
<b>3. Omgrep og kjennemerke</b> .....	10
<b>4. Feilkjelder og uvisse</b> .....	10
4.1. Innsamlings- og handsamlingsfeil .....	10
4.2. Kontroll og revisjon .....	10
<b>5. Bruk av tabellane/nokre hovudresultat</b> .....	<b>11</b>
5.1. Merknader til tabellane .....	11
5.2. Nokre hovudresultat .....	11
<b>6. Meir informasjon</b> .....	<b>11</b>
6.1. Annan statistikk .....	11
6.2. Spesialtingingar .....	11
6.3. Internett .....	12
6.4. Kontakt i Statistisk sentralbyrå .....	12
<b>Tekst på engelsk</b> .....	13
<b>Tabelldel</b> .....	<b>22</b>
<b>Vedlegg</b>	
A. Fiskeoppdrett 1996. Matfisk-/stamfisk-/FOU-konsesjoner. Skjema og rettleiding for utfylling av skjema .....	39
B. Fiskeoppdrett 1996. Klekkeri og/eller settefiskkonsesjoner. Skjema og rettleiding for utfylling av skjema .....	42
C. Fiskeoppdrett 1996. Matfiskkonsesjoner. Andre fiskearter enn laks, ørret og regnbueørret i saltvann. Skjema og rettleiding for utfylling av skjema .....	45
D. Fiskeoppdrett 1996. Klekkeri-/settefiskkonsesjoner. Andre fiskearter enn laks, ørret og regnbueørret i saltvann. Skjema og rettleiding for utfylling av skjema .....	47
<b>Tidlegare utgitt på emneområdet</b> .....	<b>49</b>
<b>Dei sist utgitte publikasjonane i serien Noregs offisielle statistikk</b> .....	<b>50</b>

# Contents

<b>List of figures .....</b>	<b>8</b>
<b>List of tables .....</b>	<b>8</b>
<b>1. Introduction.....</b>	<b>13</b>
<b>2. Sources and methods.....</b>	<b>13</b>
2.1. Coverage.....	13
2.2. Sources of data and data collection .....	13
2.3. Verification of data.....	13
<b>3. Concepts and variables.....</b>	<b>14</b>
<b>4. Errors and inaccuracy .....</b>	<b>14</b>
4.1. Data collection and processing errors.....	14
4.2. Editing .....	14
<b>5. Some main results .....</b>	<b>15</b>
5.1. Interpretation of data .....	15
5.2. Some main results .....	15
<b>6. Additional information .....</b>	<b>15</b>
6.1. Related statistical publication .....	15
6.2. Special requests.....	15
6.3. Internet dissemination .....	15
6.4. Contact persons in Statistics Norway.....	16
<b>Tables .....</b>	<b>22</b>
<b>Appendices</b>	
A. Fish farming 1996. Fish for food/parent fish/FoU. Salmon and rainbow trout. Questionnaire and guideline for filling in .....	39
B. Fish farming 1996. Hatcheries and/or fingerling production. Questionnaire and guideline for filling in .....	42
C. Fish farming 1996. Fish for food. Other fish species than salmon, trout and rainbow trout in sea water. Questionnaire and guideline for filling in.....	45
D. Fish farming 1996. Hatcheries and/or fingerling production. Other fish species than salmon, trout and rainbow trout in sea water. Questionnaire and guideline for filling in .....	47
<b>Previously issued on the subject .....</b>	<b>49</b>
<b>Recent publications in the series Official Statistics of Norway .....</b>	<b>50</b>

## Figurregister

1.	Sal av matfisk. Mengd. 1996. Tonn .....	17
2.	Sal av slakta matfisk. Alle fiskeslag. Mengd, etter fylke. 1996. Tonn.....	18
3.	Sal av slakta matfisk. Alle fiskeslag. Førstehandsverdi, etter fylke. 1996. Mill. kr .....	18
4.	Sal av slakta matfisk. Laks. Mengd og førstehandsverdi. 1992-1996 .....	19
5.	Sal av slakta matfisk. Regnbogeaure. Mengd og førstehandsverdi. 1992-1996.....	19
6.	Eksportverdi av oppdretta laks. Land. 1991-1996. Mill. kr .....	20
7.	Sal av slakta matfisk og personar i arbeid. Alle fiskeslag. 1988-1996.....	21
8.	Investeringar i fiskeoppdrettsanlegg. 1988-1996. Mill. kr .....	21

## Tabellregister

1.	Talet på einingar, personar i arbeid og arbeidsinnsats. Laks og regnbogeaure, etter type produksjon og fylke. 1996.....	22
2.	Talet på einingar, personar i arbeid og arbeidsinnsats. Andre fiskeslag enn laks og regnbogeaure, etter type produksjon. 1992-1996.....	22
3.	Personar i arbeid og arbeidsinnsats. Laks og regnbogeaure, etter tilsetjingsforhold, kjønn og fylke. 1996.....	23
4.	Talet på einingar med matfiskproduksjon. Laks og regnbogeaure, etter eigarforhold og fylke. 1996.....	24
5.	Talet på einingar med matfiskproduksjon. Andre fiskeslag enn laks og regnbogeaure, etter eigarforhold. 1992-1996.....	24
6.	Talet på einingar med slakta laks, etter omsetningsverdi og fylke. 1996. Mill. kr.....	25
7.	Nytta kapasitet i matfiskeiningar. Laks og regnbogeaure. 1975-1996.....	26
8.	Nytta kapasitet i matfiskeiningar. Andre fiskeslag enn laks og regnbogeaure. 1992-1996 .....	26
9.	Svinn av laks og regnbogeaure i matfiskeiningar, etter årsak og fylke. 1996. 1 000 stk. ....	27
10.	Sal av slakta matfisk. Mengd, etter fiskeslag og fylke. 1996 .....	28
11.	Sal av slakta matfisk. Førstehandsverdi, etter fiskeslag og fylke. 1996. 1 000 kr.....	29
12.	Sal av slakta matfisk. Mengd og førstehandsverdi. Andre fiskeslag enn laks og regnbogeaure, etter fylke. 1994-1996.....	30
13.	Sal av slakta matfisk og setjefisk. Mengd, førstehandsverdi og gjennomsnittspris ved førstegongsomsetning. 1994-1996.....	31
14.	Kjøp og interne mottak av setjefisk/smolt. Mengd og gjennomsnittspris, etter fylke. 1996 .....	32
15.	Einingar med produksjon av setjefisk av laks og produsert mengd, etter fylke. 1996 .....	32
16.	Sal av yngel og setjefisk til andre einingar med setjefiskproduksjon. Mengd og verdi, etter fylke. 1996.....	33
17.	Sal av interne leveransar av setjefisk/smolt for utsett i sjø. Mengd og verdi, etter fylke. 1996 .....	33
18.	Forråd av levande fisk i matfiskeiningar, etter fiskeslag og fylke. Alle fiskeslag. 1996. 1 000 stk. ....	34
19.	Nyskaffing og sal av varige driftsmiddel i fiskeoppdrettsanlegg, etter type anlegg og fylke. 1996. 1 000 kr .....	35
20.	Eksport av oppdretta laks. Mengd og verdi for dei viktigaste kjøparlanda. 1983-1996.....	36
21.	Eksport av laks og aure. Mengd og verdi. 1971-1996 .....	37
22.	Import av laks og aure. Mengd og verdi. 1971-1996.....	38

## List of figures

---

1. Sale of fish for food. Quantity. 1996. Tons.....	17
2. Sale of slaughtered fish for food. All fish species. Quantity, by county. 1996. Tons.....	18
3. Sale of slaughtered fish for food. All fish species. Quantity. First-hand value, by county. 1996. Million kroner ..	18
4. Sale of slaughtered fish for food. Salmon. Quantity and first-hand value. 1992-1996.....	19
5. Sale of slaughtered fish for food. Rainbow trout. Quantity and first-hand value. 1992-1996 .....	19
6. Export value of farmed salmon. Country. 1991-1996. Million kroner.....	20
7. Sale of slaughtered fish for food and number of workers. All fish species. 1988-1996.....	21
8. Fixed capital formation in fish farms. 1988-1996. Million kroner .....	21

---

## List of tables

---

1. Number of units, workers and labour input. Salmon and rainbow trout, by type of production and county. 1996 .....	22
2. Number of units, workers and labour input. Other fish species than salmon and rainbow trout, by type of production. 1992-1996 .....	22
3. Workers and labour input. Salmon and rainbow trout, by employment contract, sex and county. 1996.....	23
4. Number of units with fish for food. Salmon and rainbow trout, by ownership and county. 1996.....	24
5. Number of units with fish for food. Other fish species than salmon and rainbow trout, by ownership. 1992-1996 .....	24
6. Number of units with slaughtered salmon, by trade value and county. 1996. Million kroner.....	25
7. Capacity utilized in fish for food units. Salmon and rainbow trout. 1975-1996.....	26
8. Capacity utilized in fish for food units. Other fish species than salmon and rainbow trout. 1992-1996 .....	26
9. Loss of salmon and rainbow trout in fish for food units, by cause and county. 1996. 1 000 pieces .....	27
10. Sale of slaughtered fish for food. Quantity, by fish species and county. 1996 .....	28
11. Sale of slaughtered fish for food. First-hand value, by fish species and county. 1996. 1 000 kroner .....	29
12. Sale of slaughtered fish for food. Quantity and first-hand value. Other fish species than salmon and rainbow trout, by county. 1994-1996 .....	30
13. Sale of slaughtered fish for food and fingerlings. Quantity, first-hand value and average price by first-hand sale. 1994-1996 .....	31
14. Purchase and internal receipt of fingerlings/smolt. Quantity and average price, by county. 1996 .....	32
15. Units with rearing of fingerlings of salmon and produced quantity, by county. 1996.....	32
16. Sale of fry and fingerlings to other units with fry and/or fingerling production. Quantity and value, by county. 1996.....	33
17. Sale and internal supplies of fingerlings/smolt relocated to the sea. Quantity and value, by county. 1996 .....	33
18. Stock of live fish in fish for food units, by species of fish and county. All fish species. 1996. 1 000 pieces.....	34
19. Acquisition and sale of fixed assets in fish farms, by type of farm and county. 1996. 1 000 kroner .....	35
20. Export of farmed salmon. Quantity and value of sale to the most important countries. 1983-1996.....	36
21. Exports of salmon and trout. Quantity and value. 1971-1996.....	37
22. Imports of salmon and trout. Quantity and value. 1971-1996 .....	38

---



# 1. Bakgrunn og formål

Fiskeoppdrett er ei næring som har opplevd stor utvikling, både produksjonsmessig og økonomisk, sidan tidleg på 1970-talet. Frå å vere ei attåttnæring i jordbruket, og utan stor økonomisk verdi for landet sett under eitt, vart fiskeoppdrett ei viktig kystnæring. Den aukande produksjonen og eksporten, med ein verdi på fleire milliardar kroner, har gjort at oppdrettsfisk er blant våre viktigaste husdyr.

I byrjinga på 1970-talet vart det berre drive oppdrett av laks og regnbogeaure. Seinare har oppdrett også omfatta andre fiskeslag som til dømes torsk og kveite. Oppdrett av andre typar marine organismar, som kamskjell og kråkeballar, finst førebels i liten skala i Noreg.

Oppgåvene som blir henta inn frå oppdrettarane danner grunnlaget for statistikken. Styresmakter og organisasjonar har trong for statistikk som grunnlag for planlegging og avgjersler. Statistikken vil òg vere til nytte for forskning og for oppdrettarane sjølve.

Statistikk for fiskeoppdrett har blitt utarbeidd sidan 1971. Dei to første åra vart oppgåvene samla inn av Statistisk sentralbyrå. Frå og med 1973 har oppgåvene blitt samla inn av Fiskeridirektoratet. Fiskeridirektoratet utarbeider årleg ein førebels statistikk. Statistisk sentralbyrå har heile tida utarbeidd og publisert den endelege statistikken.

Statistikk for fiskeoppdrett vart fram til og med 1985 publisert i Noregs offisielle statistikk (NOS) Lakse- og sjøaurefiske. Årgangane 1986-1992 ligg føre i NOS Fiske og oppdrett av laks mv. Frå og med 1993 ligg statistikken føre i ein eigen publikasjon, NOS Fiskeoppdrett.

## 2. Opplegg og gjennomføring

### 2.1 Omfang

I 1996 var det 1 183 einingar i drift. Statistikken omfattar alle einingane som var i drift dei enkelte åra.

Statistikken inneheld i grove trekk produksjon av matfisk, klekking av yngel og oppal av setjefisk for matfiskproduksjon. Publikasjonen inneheld også statistikk om arbeidsinnsats, eigarforhold, nytta kapasitet, sal og kjøp av fisk, svinn, utsett og uttak av fisk, investeringar og eksport/import.

Det blir lagt størst vekt på laks og regnbogeaure, men andre fiskeslag blir òg omhandla. Dei andre fiskeslagene er røye/sjørøye, torsk, kveite, makrell, ål, sei og

piggvar. Oppdrett av desse omfattar både kommersiell oppdrett og føring av villfanga fisk.

### 2.2 Datakjelder, -innsamling og -organisering

Dei viktigaste datakjeldene er Fiskeridirektoratet sine årlege utsendingar av spørjeskjema til konsesjonsinnehavarane. For denne årgangen gjeld det dei som var registrerte i konsesjonsregisteret pr. januar 1997. Etter lov av 14. juni 1985 om oppdrett av fisk, skaldyr m.m. pliktar alle med den gitte typen konsesjon for fiskeoppdrett å svare på skjemaet.

Det er i alt fire spørjeskjema i bruk:

- "Matfisk/stamfisk/FoU-konsesjonar". Laks og regnbogeaure.
- "Klekkjeri- og/eller setjefiskkonsesjonar". Laks og regnbogeaure.
- "Matfiskkonsesjonar. Andre fiskearter enn laks, aure og regnbogeaure i saltvann".
- "Klekkjeri- og/eller setjefiskkonsesjonar. Andre fiskearter enn laks, aure og regnbogeaure i saltvatn".

Kvart skjema har eiga rettleiing. For 1996 var svarfristen for alle skjema 1. mars 1997. Skjema med rettleiing finst som vedlegg bak i denne publikasjonen.

Statistisk sentralbyrå samarbeider med Fiskeridirektoratet og har påverknad når det gjeld utforminga av spørjeskjema. Fiskeridirektoratet har ansvaret for utsending og innsamling av skjema.

På dei to skjematypene som gjeld laks og regnbogeaure, har Statistisk sentralbyrå ein eigen del. Opplysningane herifrå, om omsetning og inntekter for det gjeldande året, blir brukt til oppdatering av Statistisk sentralbyrå sitt bedrifts- og foretaksregister.

NOS Utenrikshandel 1996 er datakjelde for statistikk om eksport og import.

### 2.3 Kontroll/revisjonsprosessen

Fram til og med 1992 vart arbeidet med dataoverføring, kontrollering og oppretting av skjema utført av Statistisk sentralbyrå. Sidan tok Fiskeridirektoratet over delar av dette arbeidet, og dei har også hatt det faglege ansvaret for revisjonen.

Lokale fiskeristyresmakter samlar inn alle skjema og gjennomfører fyrstegongs revisjon basert på lokal og fagleg kunnskap. Sentralt i Fiskeridirektoratet blir alle data kontrollert maskinelt og manuelt av revisor. For kvar type skjema er det utarbeidd ei liste over absolutte og moglege feil basert på fagleg kunnskap og vurderingar. Ved enkelte høve der det er tvil, blir oppgåvegjeveren kontakta direkte.

Ved Statistisk sentralbyrå blir datamaterialet kontrollert på ny før tabellproduksjon og tilrettelegging for

publisering. Eventuelle endringar blir utført i samråd med Fiskeridirektoratet.

### 3. Omgrep og kjennemerke

Ei *ein*ing for fiskeoppdrett er definert som ein konsesjon gitt for fiskeoppdrett. Berre einingar som var i drift er med i statistikken.

Ein *konsesjon* for fiskeoppdrett er ei tillating til å drive oppdrett jf. lov av 14. juni 1985 om oppdrett av fisk, skaldyr m.m., kap I og II.

Dei aktuelle typane konsesjonar for fiskeoppdrett er:

- Matfiskkonsesjon for laks og regnbogeaure.
- Stamfiskkonsesjon for laks og regnbogeaure.
- FoU-konsesjon for laks og regnbogeaure.
- Setjefiskkonsesjon for laks og regnbogeaure.
- Kombinert matfisk- og setjefiskkonsesjon for andre arter enn laks og regnbogeaure i saltvatn.

Konsesjonsinnehavaren sender inn skjema avhengig av kva for typar konsesjon han har. Både enkeltpersonar, aksjeselskap og andre samskipnader kan ha konsesjon for fiskeoppdrett.

*FoU-konsesjon* for fiskeoppdrett er konsesjon for oppdrett av matfisk av laks og aure til forsøks-, forskings- og undervisningsformål.

*Rund vekt* er vekta av fisken før han blir sløgd. Vekta av fisk som blir levert sløgd, blir rekna om til rund vekt ved hjelp av ein omrekningsfaktor. I 1996 var denne omrekningsfaktoren 1,125.

*Yngel* er nemninga på fisk frå klekking fram til tidspunktet dei byrjar å ta opp næring (om lag 2-4 veke).

*Setjefisk* er nemninga på fisk som har kome over yngelstadiet og som blir fôra i anlegget med tanke på seinare utsetjing i vassdrag eller for vidare oppføring til matfisk. Setjefisk av laks og regnbogeaure er definert som fisk som er fôra over eit kortare eller lengre tidsrom, og som kan vere frå 2-4 cm og opp til 25 cm lang.

*Smolt* er nemninga på fisk som er klar for overgang til sjø. På dette tidspunktet skiftar dei farge og blir blanke.

*Stamfisk* er nemninga på fisk som blir brukt til produksjon av rogn og mjølke for kunstig befruktning.

*Matfisk* er nemninga på vaksen fisk som går til konsum. I statistikken vil likevel informasjon frå stamfisk- og FoU-konsesjonane for laks og regnbogeaure bli presen-

tert saman med informasjon frå matfiskkonsesjonane for laks og regnbogeaure, under nemninga matfisk.

Alle verdiane i tabellane er oppgitt utan meirverdi-avgift.

### 4. Feilkjelder og uvisse

#### 4.1 Innsamlings- og handsamingsfeil

Eit kvart statistisk materiale kan innehalde feil. Kvaliteten på oppgåvene som blir sende inn vil vere av vekslende kvalitet. Den største feilkjelda vil etter alt å dømme vere at nokre av oppgåvegevarane kan ha gjeve mangelfulle eller feilaktige opplysningar.

Når det gjeld svinn er sjukdom og rømming spesifisert av oppdrettar. "Andre årsaker" blir rekna ut som ein "rest". Det er grunn til å tru at spesifikasjonen av svinn er hefta med uvisse.

Feilaktig revisjon av oppgåvene kan også senke kvaliteten av data.

Feil kan også ha oppstått i arbeidet med datamaterialet i Statistisk sentralbyrå.

#### 4.2 Kontroll og revisjon

Fiskeridirektoratet har frå og med 1995 teke i bruk ein ny manual til kvalitetssikring. Dei lokale fiskeristyresmaktene nyttar denne ved fyrste gongs revisjon av oppgåvene. Den lokale revisjonen basert på lokal-kunnskap forut for den sentrale revisjonen er venta å auke kvaliteten på statistikken.

Fiskeridirektoratet har kvart år ein analyse av lønsemnda av oppdrett av laks og regnbogeaure. Analysen er basert på ei utvalsundersøking. Data frå utvalsundersøkinga blir jamført og kontrollert mot tilsvarende data frå dei respektive spørjeskjema som er grunnlag for statistikk over fiskeoppdrett.

Forråd av fisk pr. 1. januar og 31. desember blir jamført og kontrollert mot registrert forråd i samband med avgjerd av fôrkvotar.

Rutinane ved revisjon inneber kontrollar som avdekkjer moglege og absolutte feil. Moglege feil blir funne ved at verdien av dei enkelte variablane fell utanfor eit forventede intervall som er sett ut ifrå faglege vurderingar. Dersom eit intervall er feilaktig og/eller skeivt i høve til røyndomen, vil det senke kvaliteten til statistikken.

## 5. Bruk av tabellane / nokre hovudresultat

### 5.1 Merknader til tabellane

Ein vesentleg del av konsesjonane blir drive i *samdrift*. Det er òg vanleg at ein innehavar har meir enn ein konsesjon av same type. Eit resultat av dette er at nokre av konsesjonsinnehavarane sender inn opplysningar for fleire konsesjonar av same type på eitt skjema. Ein del opplysningar frå desse har vore umogleg å skilje ut på konsesjonsnivå. Dette inneber at talet på einingar i nokre av tabellane (tabell 6, 7, 10, 15, 16 og 17) er noko lågare enn det reelle talet.

Dei fleste tabellane er framstilte på fylkesnivå. Fylka Østfold, Oslo, Akershus, Hedmark, Oppland, Buskerud, Telemark, Aust-Agder og Vest-Agder er slått saman. Dette er gjort for å lage ei eining som er stor nok til å berekne statistikk utifrå, og som kan samanliknast med dei andre enkeltfylka.

Sidan førre publisering har det skjedd endringar i nokre av tabellane. Tal for andre fiskeslag enn laks og regnbogeaure har vorte berekna og plasserte i separate tabellar.

Tabell 10 har no ein ekstra kolonne for røye/sjørøye. I tabell 11 har kolonnane for torsk og røye/sjørøye bytta plass. Tabell 14 inneheld både kjøp og interne mottak av setjefisk/smolt, og tabell 17 inneheld totalt uttak (både sal og interne leveransar) av yngel og setjefisk for utsett i sjø. Tabell 16 er ny og visar sal av yngel og setjefisk til andre einingar med setjefiskproduksjon. Tabell 20 som viser eksport av oppdretta laks til ulike land, inneheld også Japan frå og med denne utgåva.

I tabellane kan det, på grunn av rundingar, vere mindre differansar mellom sumtal og dei enkelte komponentane som inngår i summene.

### 5.2 Nokre hovudresultat

I 1996 var det i alt 1 183 einingar i drift i fiskeoppdrettsnæringa. 1 027 av desse produserte laks og/eller regnbogeaure. 4 542 personar var sysselsette, og det vart utført om lag 5,6 millionar timeverk same år.

Om lag 98,5 millionar laksesmolt med ein gjennomsnittspris på 9,28 kroner pr. stk vart selt som setjefisk til utsett i sjø. Vel 12,1 millionar regnbogeaure med ein gjennomsnittspris på 7,07 kroner pr. stk. vart selt som setjefisk til utsett i sjø.

Frå 1995 til 1996 auka mengda av slakta laks som vart selt som matfisk frå 261 522 tonn til 297 557 tonn, tilsvarende ein auke på 13,8 prosent. Førstehandsverdien av slakta laks vart likevel redusert med 3,2

prosent; frå 6 110 millionar kroner i 1995 til 5 916 millionar kroner i 1996.

Gjennomsnittsprisen for laks selt som matfisk i 1996 var 19,88 kroner pr. kg.

Frå 1995 til 1996 auka mengda av slakta regnbogeaure som vart selt som matfisk frå 14 704 tonn til 22 966 tonn, tilsvarende ein auke på 56,2 prosent. Førstehandsverdien av slakta regnbogeaure auka med 32,3 prosent; frå 363 millionar kroner i 1995 til 480 millionar kroner i 1996.

Gjennomsnittsprisen for regnbogeaure selt som matfisk var 20,88 kroner pr. kg.

Når det gjeld andre fiskeslag vart det selt mest røye/sjørøye og torsk i 1996. Førstehandsverdien av selt ål på om lag 14 millionar kroner, var likevel større enn førstehandsverdien av både røye/sjørøye og torsk.

Hordaland er det fylket som produserer mest oppdretta laks, medan Møre og Romsdal står for den største produksjonen av både regnbogeaure og andre fiskeslag sett under eitt.

Totalt for 1996 var det 6,6 prosent svinn i matfiskanlegg for alle fiskeslag. For laks og regnbogeaure utgjorde svinn i tur og orden 6,8 prosent og 3,6 prosent. Sjukdom og rømming representerte 24,2 prosent av svinnet for laks og 11,9 prosent for regnbogeaure. Andre årsaker til svinn er til dømes rovdyr; både direkte ved predasjon og indirekte i form av stress.

Investeringane i fiskeoppdrettsnæringa gjekk ned frå 435 millionar kroner i 1995 til 355 millionar kroner i 1996. I klekkjeri/setjefiskanlegg vart det i 1996 investert 107 millionar kroner, medan tilsvarende tal for matfiskanlegga var 248 millionar kroner.

Noreg eksporterte i alt meir enn 214 000 tonn oppdretta laks i 1996. Eksportverdien låg på nærmare 5,7 milliardar kroner. Danmark og Frankrike var dei landa som importerte mest oppdretta laks frå Noreg i 1996.

## 6. Meir informasjon

### 6.1 Annan statistikk

Førebelse tal for Fiskeoppdrett 1997 er publisert i Ukens statistikk nr. 40/98.

### 6.2 Spesialtingingar

Det er mogleg å spesialtinga statistikk for 1996 på kommunenivå, samt meir detaljerte opplysningar om setjefisk.

**6.3 Internett**

Statistisk sentralbyrå har websider på Internett der det mellom anna er mogleg å finne dei førebelse tala for 1997 under Ukens statistikk 1997. Internettadressa er: <http://www.ssb.no>

**6.4 Kontakt i Statistisk sentralbyrå**

Dersom du ønskjer førebels statistikk for 1997 eller annan informasjon, ta kontakt med Anne Turi Baklien, tlf. 62 88 52 30, e-post: [Anne.Turi.Baklien@ssb.no](mailto:Anne.Turi.Baklien@ssb.no) eller Simen Kristian Flygind, tlf 62 88 54 64, e-post: [Simen.Kristian.Flygind@ssb.no](mailto:Simen.Kristian.Flygind@ssb.no).  
Telefaks: 62 88 50 61  
Postadresse: Statistisk sentralbyrå, Seksjon for primærnæringsstatistikk, , 2225 Kongsvinger.

# 1. Introduction

Since the early seventies fish farming has experienced a major development regarding both production and economy. From being a complementary agricultural occupation without any economic importance to Norway as a whole, fish farming became a new important coastal business. The increased production and export, to the value of billions of Norwegian kroner, have contributed to the fact that farmed fish is among the most important domestic animals in Norway.

In the seventies fish farming included salmon and rainbow trout as the only species. Later fish farming has included other species of fish, like cod and halibut. Farming of other types of marine organisms, like scallop and sea urchin, is still taking place in a small scale in Norway.

Information from the fish farmers forms the basis of the statistics. The authorities and organisations need statistics when they are planning and making decisions. The statistics are also useful in research and to the farmers themselves.

Fish farming statistics have been developed since 1971. The first two years, Statistics Norway collected the questionnaires. As of 1973 the Directorate of Fisheries has been responsible for the collection. The Directorate of Fisheries presents annual preliminary statistics. During the whole period Statistics Norway have been responsible for preparing and publishing the final statistics.

Statistics concerning fish farming were up to and including 1985, published in Official Statistics of Norway (NOS) Salmon and Sea Trout Fisheries. From 1986 to 1992 inclusive, the statistics were published in NOS Fishing and Rearing of Salmon etc. From 1993 the fish farming statistics were published in this separate publication called NOS Fish Farming.

## 2. Sources and methods

### 2.1 Coverage

In 1996 there were 1 183 operating units. The annual statistics are covering all operating units.

Roughly, the statistics include production of fish for food (consumption), hatching of fry and breeding of fingerlings. The publication also contains statistics concerning labour input, ownership, used capacity, sale and purchase of fish, loss of fish, supplies and deliverance of fish, investments and export/import.

Salmon and rainbow trout are emphasised in this statistics, but other fish species are also treated. The other fish species are char, cod, halibut, mackerel, eel, saithe and turbot. Farming of these species includes both commercial farming and feeding of fish caught wild.

### 2.2 Sources of data and data collection

The main sources of data are the annual questionnaires from the Directorate of Fisheries, which are sent to the licensees. In this edition it responds to the licensees registered January 1997. In accordance to Norwegian legislation, the licensees are under an obligation to answer the questionnaires.

There are four different questionnaires dependent on type of licence:

- Fish for food/parent fish/FoU. Salmon and rainbow trout.
- Hatcheries and/or fingerling production. Salmon and rainbow trout.
- Fish for food. Other fish species than salmon, trout and rainbow trout in sea water.
- Hatcheries and/or fingerling production. Other fish species than salmon, trout and rainbow trout in sea water.

Each questionnaire has its own guidelines for filling in. For this edition the deadline for returning the questionnaires was 1 March 1997. The questionnaires with their respective guidelines are presented as appendices at the end in this publication.

Statistics Norway co-operates with the Directorate of Fisheries and is entitled to suggest or comment changes in the questionnaires. The Directorate of Fisheries is responsible for sending out and collecting the questionnaires.

Statistics Norway has got their own part on two of the questionnaires, the ones concerning salmon and rainbow trout. This information, regarding turnover and income, is used in a survey of different trades in Norway by Statistics Norway.

NOS External Trade 1996 is source of the figures of export and import of farmed fish.

### 2.3 Verification of data

Up to and including 1992 transmission, Statistics Norway has done quality control and correction of data. The Directorate of Fisheries has during the last years taken over some of this work. In addition, they have the professional responsibility of the bulk of the quality controls.

First, local fishery authorities collect and control all the questionnaires. This control is based on both local and professional knowledge. At the Directorate of Fisheries,

a reviser carries out further control. For each type of questionnaire there has been prepared a list which contains absolute and possible errors. These lists are constructed on the basis of professional skills and evaluations. On some occasions, when doubts arise, the respondents are contacted.

At Statistics Norway the data are controlled once more previous to the making of tables and preparing of publication. Before changes take place, these are first clarified with the Directorate of Fisheries.

### 3. Concepts and variables

A *unit* is defined as one licence given for fish farming. Only operating units are included.

A *licence*, in this context, is a permission to farm fish given in accordance to Norwegian legislation.

The different types of licence are

- Fish for food. Salmon and rainbow trout.
- Parent fish. Salmon and rainbow trout.
- FoU (Research and Education). Salmon and rainbow trout.
- Fry/fingerling. Salmon and rainbow trout.
- Fish for food and fry/fingerling combined. Other species than salmon and rainbow trout in seawater.

Individuals, joint-stock companies and other associations might have licence for fish farming.

*FoU* is a licence for food fish farming given for the purpose of experiments, research or instructions.

The weight of fish that is delivered gutted is converted into *live weight*. In 1996 the conversion factor was 1.125.

*Fry* is the name of the fish during the period from hatching, to the time it starts to assimilate nutrition (2-4 weeks).

*Fingerling* is the name of the fish when it has started assimilation. It is fed in the farm with the purpose of either to become fish for food or to be put in watercourses. Fingerlings of salmon and rainbow trout are defined as fish that is fed over a period of time. The length of the fish varies from 2-4 cm up to approximately 25 cm.

*Smolt* is the name of the fish that is ready to enter the sea. At this time it changes colour and becomes shiny.

*Parent fish* is the name of a fish that is used to produce roe and milt in artificial fecundation.

*Fish for food* is adult fish that is to be consumed. In the statistics, information from the parent fish licences and FoU licences is nevertheless included with the information from the fish for food licences, and are presented under the term "Fish for food".

Value added tax is not included in the tables.

## 4. Errors and inaccuracy

### 4.1 Data collection and processing errors

Any statistical material might contain errors. The data from the farmers are of varying quality. In all likelihood the greatest error is that some respondents might have given faulty or wrong information.

Concerning loss of fish, the respondents specify the numbers of fish lost because of disease and escape. "Other reasons" is calculated as a rest. There is reason to believe that the specification of the loss is encumbered with errors.

Incorrect revision might depreciate the quality of the data.

Errors might have arisen during the processing at Statistics Norway.

### 4.2 Editing

In 1995 The Directorate of Fisheries started using a new manual to ensure the quality of revision. The local authorities use it when they carry out the first-time revision of the questionnaires. This revision based on local knowledge, previous to the revision at the Directorate of Fisheries, is expected to increase the quality of the statistics.

Every year the Directorate of Fisheries does an analysis of the profitability in fish farming of salmon and rainbow trout. Figures from the analysis are compared to, and controlled against, comparative data from the questionnaires used in the fish farming statistics.

The stocks per 1 January and 31 December are compared to, and controlled against, the stocks registered in connection with the decision of forage quotas.

The routines of revision imply several controls revealing possible and absolute errors. The possible errors are revealed when the variables are outside intervals constructed on the basis of professional assessment. If such intervals are constructed wrong or/and with a bias in any sense, compared to the reality, it will certainly depreciate the quality of the statistics.

## 5. Some main results

### 5.1 Interpretation of data

A considerable part of the licences are driven in joint operation. A licensee might also hold more than one licence of similar type. As a result, some of the licensees give an account of information from more than one licence on the same questionnaire. It is impossible to separate some of this information. It implies that the counted number of units in some tables (table 6, 7, 10, 15, 16 and 17) is somewhat lower than the real number.

The majority of the tables are presented by county. The counties Østfold, Oslo, Akershus, Hedmark, Oppland, Buskerud, Telemark, Aust-Agder and Vest-Agder are united. It does not make sense to present statistics over these counties individually.

Since the previous editions, some changes have been made in some tables. Some figures for other fish species than salmon and rainbow trout are extracted from the original tables and placed in separate tables.

Table 10 has got an additional column of char/migratory char. In table 11 the columns of cod and char/migratory char have changed position individually. Table 14 does now present both purchase and internal receipt of fingerlings/smolt. Table 16 is new and presents sale of fry and fingerlings to other units with fry and/or fingerling production. Table 17 presents both sale and internal supplies of fry and fingerlings to be relocated into seawater. In this edition table 20, presenting export of farmed salmon to different countries, Japan is included.

Because of rounding, there are some differences between the total and the sum of the single components in the tables.

### 5.2 Some main results

In 1996 there were 1 183 operating units in fish farming in Norway. 1 027 of them produced salmon and/or rainbow trout. 4 542 persons were employed, working a total of 5.6 million man-hours.

About 98.5 million salmon smolt were sold as fingerlings with an average price of 9.28 kroner per fish. More than 12.1 million rainbow trout were sold as fingerlings with an average price of 7.07 kroner per fish.

The quantity of slaughtered salmon sold as fish for food increased from 261 522 tons in 1995 to 297 557 tons in 1996, equivalent to an increase of 13.8 per cent. The first-hand value of slaughtered salmon was nevertheless reduced from 6 110 million in 1995 to 5 916 million in 1996, corresponding a decrease of 3.2 per cent.

The average price of salmon sold as fish for food was 19.88 kroner per kg in 1996.

The quantity of slaughtered rainbow trout sold as fish for food increased from 14 704 tons in 1995 to 22 966 tons in 1996, equivalent to an increase of 56.2 per cent. The first-hand value of slaughtered rainbow trout increased from 363 million kroner in 1995 to 480 million kroner in 1996, equivalent to an increase of 32.3 per cent.

The average price of rainbow trout sold as fish for food was 20.88 kroner per kg in 1996.

Concerning other species, char and cod were the quantitatively most important species. However, the firsthand value of sold eel, 14 million kroner, was higher than the firsthand value of both char and cod.

Hordaland was the county producing the highest quantity of salmon in 1996. Møre and Romsdal was the county producing the highest quantity of both rainbow trout and other species as a whole in 1996.

The total loss of fish for food was 6.6 per cent in 1996. The loss of salmon and rainbow trout were 6.8 per cent and 3.6 per cent, respectively. The contribution of disease and escape to the loss of salmon and rainbow trout were 24.2 per cent and 11.9 per cent, respectively. Other causes of loss might be predators; either by direct predation or indirectly by causing stress.

The fixed capital formation in the fish farms decreased from 435 million kroner in 1995 to 355 million kroner in 1996. 107 million kroner were invested in hatcheries and 248 million kroner were invested in fish for food units in 1996.

In 1996 more than 214 000 tons of farmed salmon were exported with a value of almost 5.7 billion kroner. Denmark and France were the largest importers of Norwegian salmon.

## 6. Additional information

### 6.1 Related statistical publication

Preliminary figures for 1997 is published in the Weekly Bulletin of Statistics no. 40/98.

### 6.2 Special requests

In addition to the tables published in, Fish Farming 1996, Statistics Norway can be requested for more detailed statistics.

**6.3 Internet dissemination**

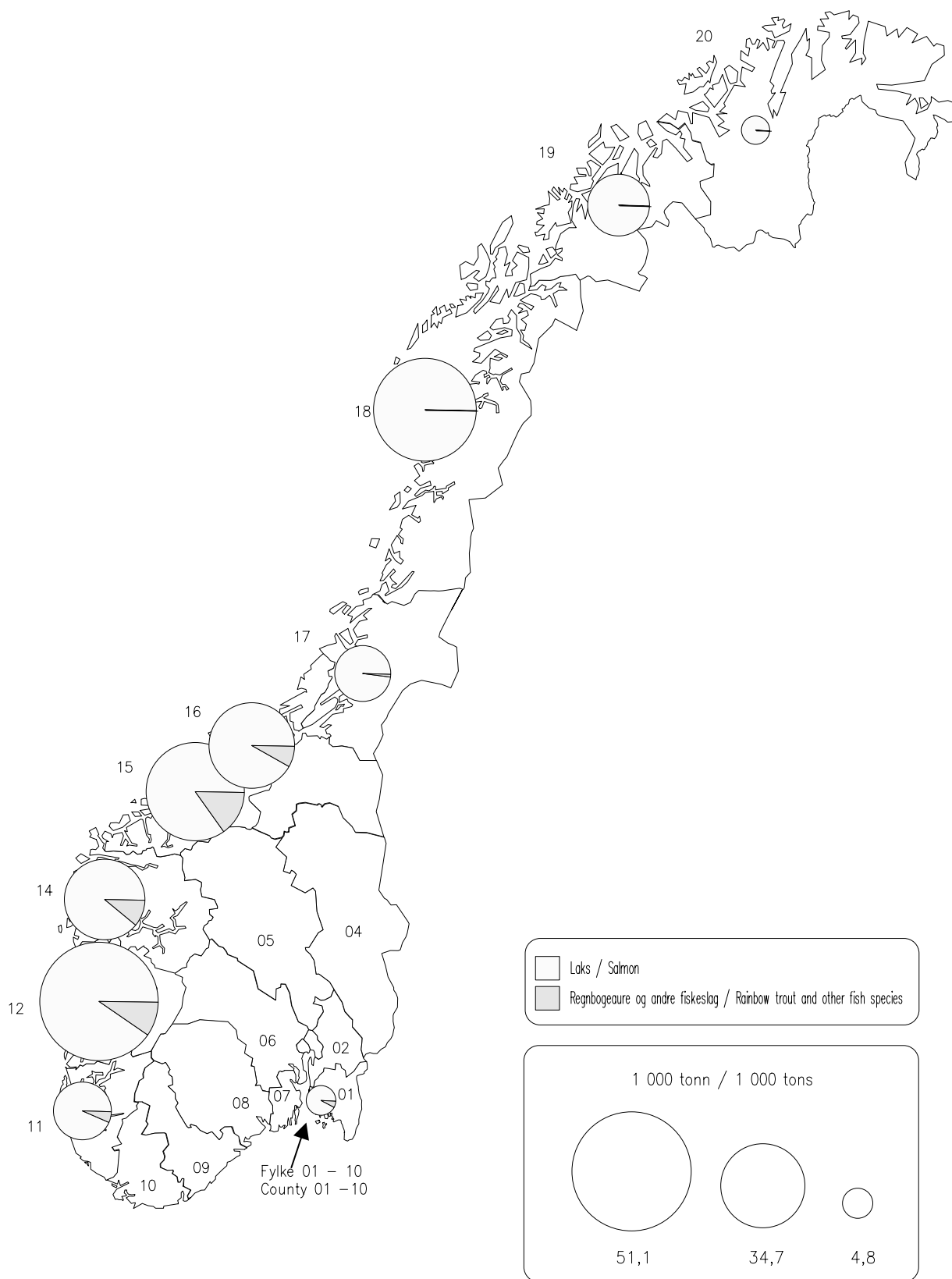
Statistic Norway has web-pages on the Internet. The main preliminary figures for 1997 are published under the Weekly Bulletin 1997. The web-address is:  
<http://www.ssb.no>

**6.4 Contact persons in Statistics Norway**

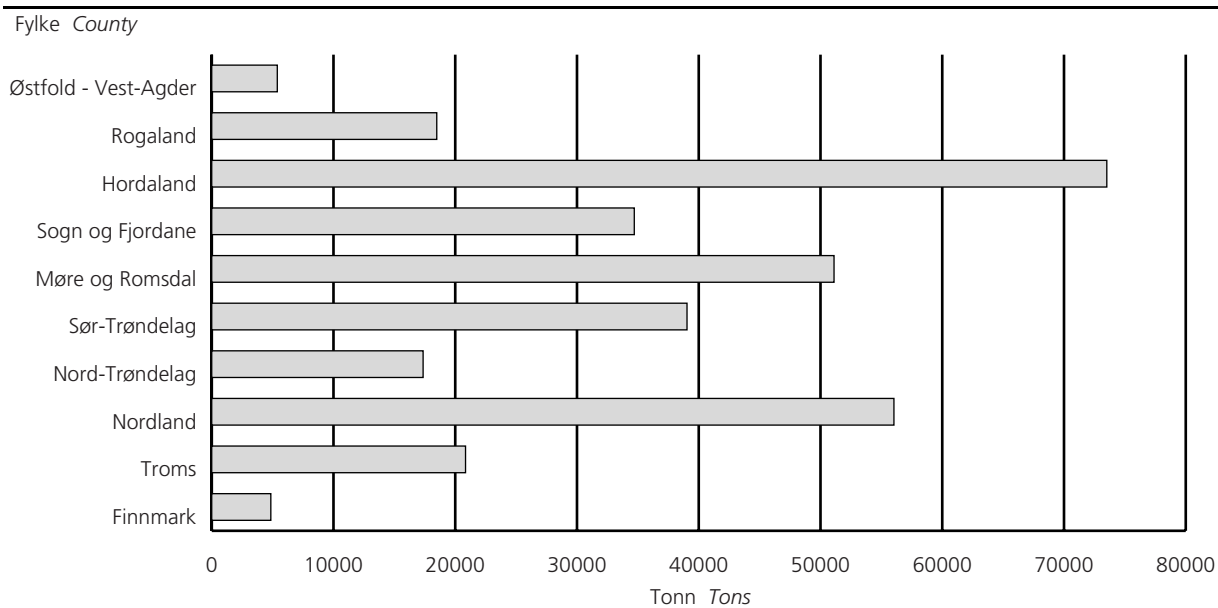
If you want more information, please contact  
Anne Turi Baklien, tel: + 47 62 88 52 30,  
e-mail: [Anne.Turi.Baklien@ssb.no](mailto:Anne.Turi.Baklien@ssb.no)  
Simen Kristian Flygind, tel: + 47 62 88 54 64.  
e-mail: [Simen.Kristian.Flygind@ssb.no](mailto:Simen.Kristian.Flygind@ssb.no)  
Fax: + 47 62 88 50 61, address: Division for Primary  
Industry Statistics, Statistics Norway, 2225  
Kongsvinger.



**Figur 1. Sal av slakta matfisk. Mengd. 1996. Tonn**  
*Sale of slaughtered fish for food. Quantity. 1996. Tons*

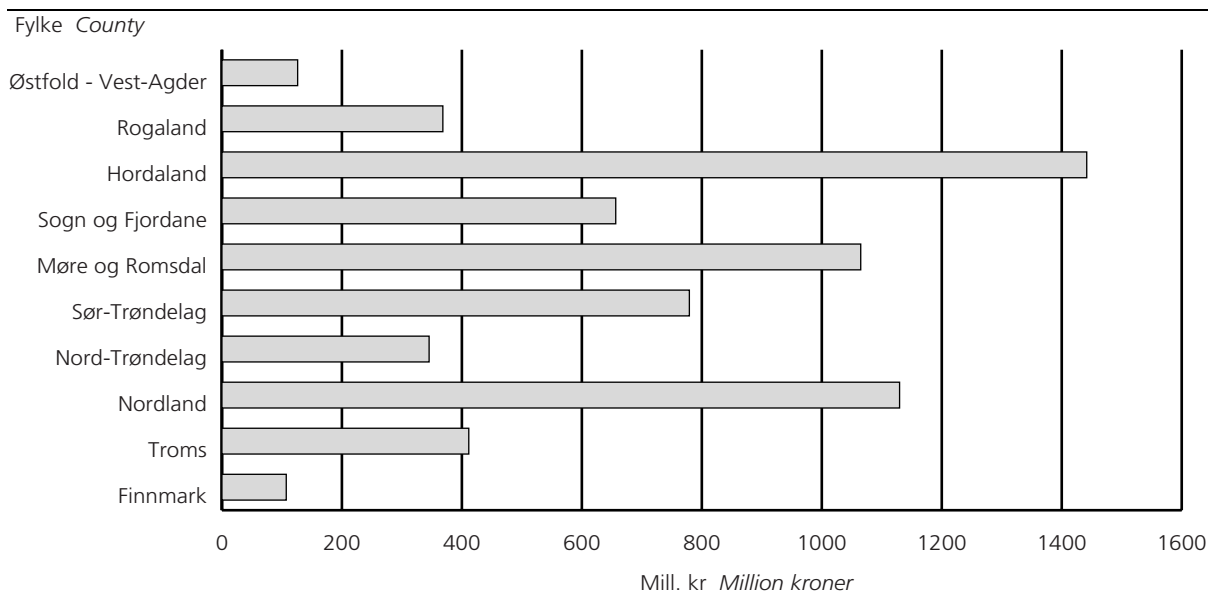


**Figur 2. Sal av slakta matfisk. Alle fiskeslag. Mengd, etter fylke. 1996. Tonn**  
*Sale of slaughtered fish for food. All fish species. Quantity, by county. 1996. Tons*



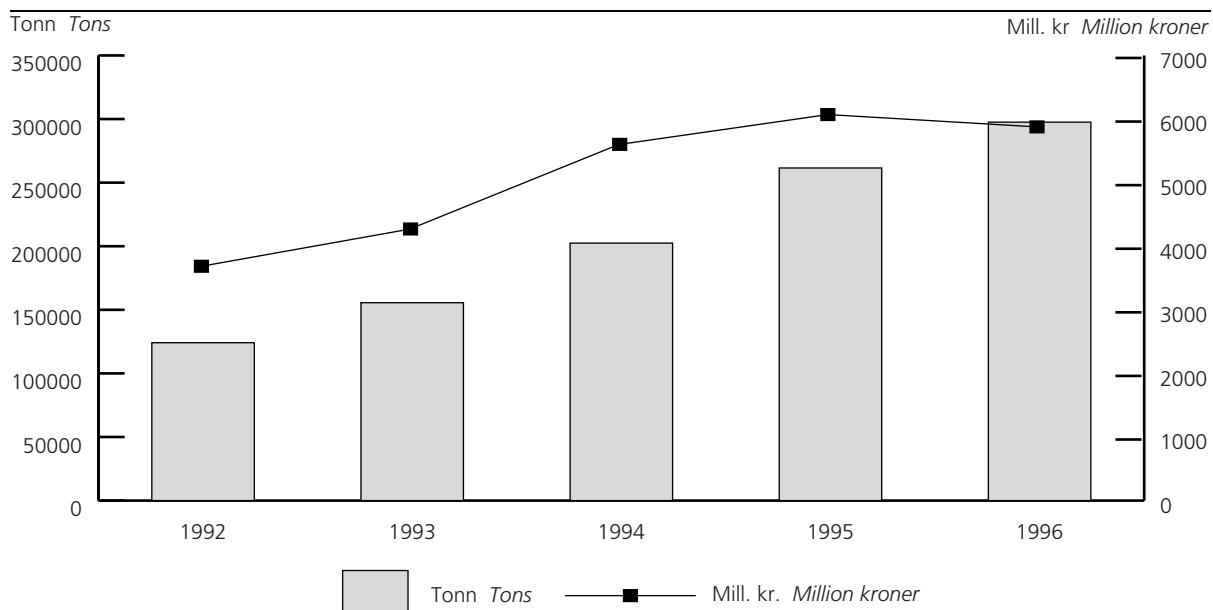
<sup>1</sup> Selt uforedla fersk eller frozen. Førstehandsverdi av fisk foredla vidare i eige anlegg er med. Meirverdiavgift er ikkje medrekna.  
<sup>1</sup> Sold unrefined fresh or frozen. Included first-hand value of fish further processed in own plants. Value added tax is not included.

**Figur 3. Sal av slakta matfisk. Alle fiskeslag. Førstehandsverdi<sup>1</sup>, etter fylke. 1996. Mill. kr**  
*Sale of slaughtered fish for food. All fish species. Quantity. First-hand value<sup>1</sup>, by county. 1996. Million kroner*



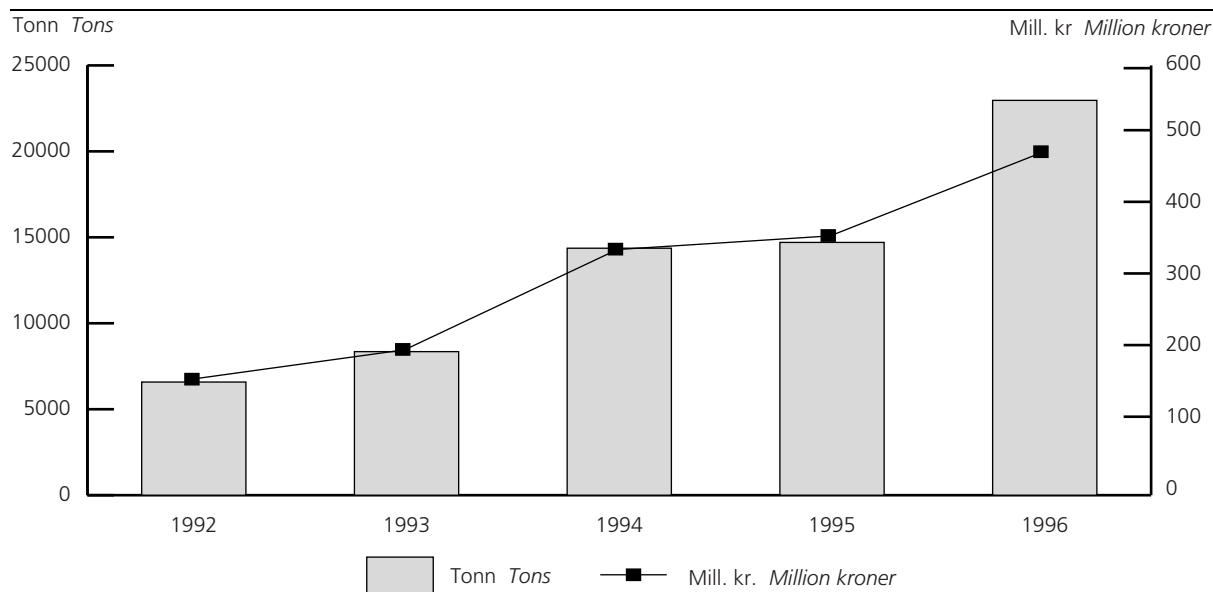
<sup>1</sup> Selt uforedla fersk eller frozen. Førstehandsverdi av fisk foredla vidare i eige anlegg er med. Meirverdiavgift er ikkje medrekna.  
<sup>1</sup> Sold unrefined fresh or frozen. Included first-hand value of fish further processed in own plants. Value added tax is not included.

**Figur 4. Sal av slakta matfisk. Laks. Mengd og førstehandsverdi<sup>1</sup>. 1992-1996**  
*Sale of slaughtered fish for food. Salmon. Quantity and first-hand value<sup>1</sup>. 1992-1996*



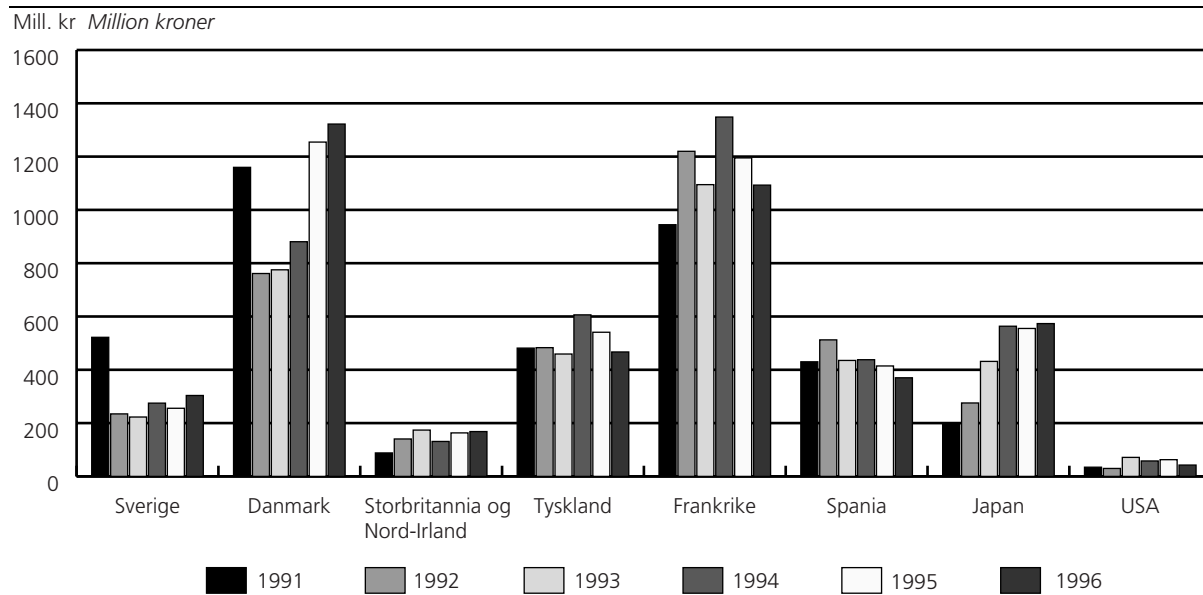
<sup>1</sup> Selt uforedla fersk eller frosen. Førstehandsverdi av fisk foredla vidare i eige anlegg er med. Meirverdiavgift er ikkje medrekna.  
<sup>1</sup> Sold unrefined fresh or frozen. Included first-hand value of fish further processed in own plants. Value added tax is not included.

**Figur 5. Sal av slakta matfisk. Regnbogeaure. Mengd og førstehandsverdi<sup>1</sup>. 1992-1996**  
*Sale of slaughtered fish for food. Rainbow trout. Quantity and first-hand value<sup>1</sup>. 1992-1996*



<sup>1</sup> Selt uforedla fersk eller frosen. Førstehandsverdi av fisk foredla vidare i eige anlegg er med. Meirverdiavgift er ikkje medrekna.  
<sup>1</sup> Sold unrefined fresh or frozen. Included first-hand value of fish further processed in own plants. Value added tax is not included.

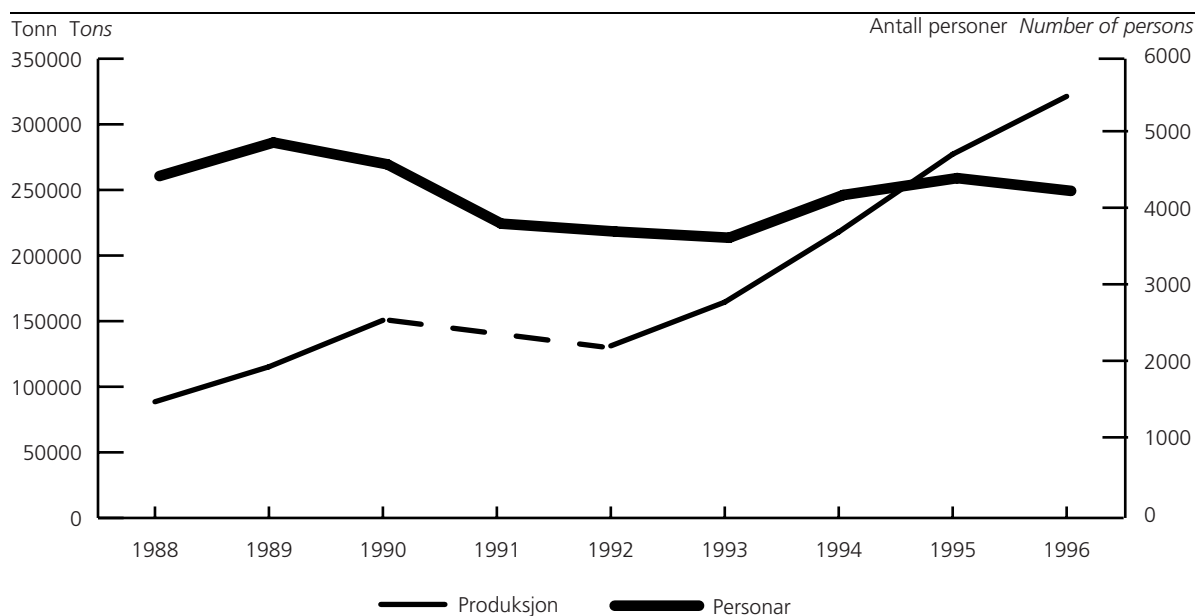
**Figur 6. Eksportverdi av oppdretta laks. Land<sup>1</sup>. 1991-1996. Mill. kr**  
*Export value of farmed salmon. Country<sup>1</sup>. 1991-1996. Million kroner*



<sup>1</sup> Pr. 31. desember 1991 og pr. 31. desember 1992 låg det i rekkjefølge 20 503 og 4 000 tonn frosen fisk på transittlager i Danmark, Sverige og Tyskland. Dette er fisk som kan ha blitt re-eksportert, og fordelinga på dei enkelte kjøparlanda er derfor usikker.

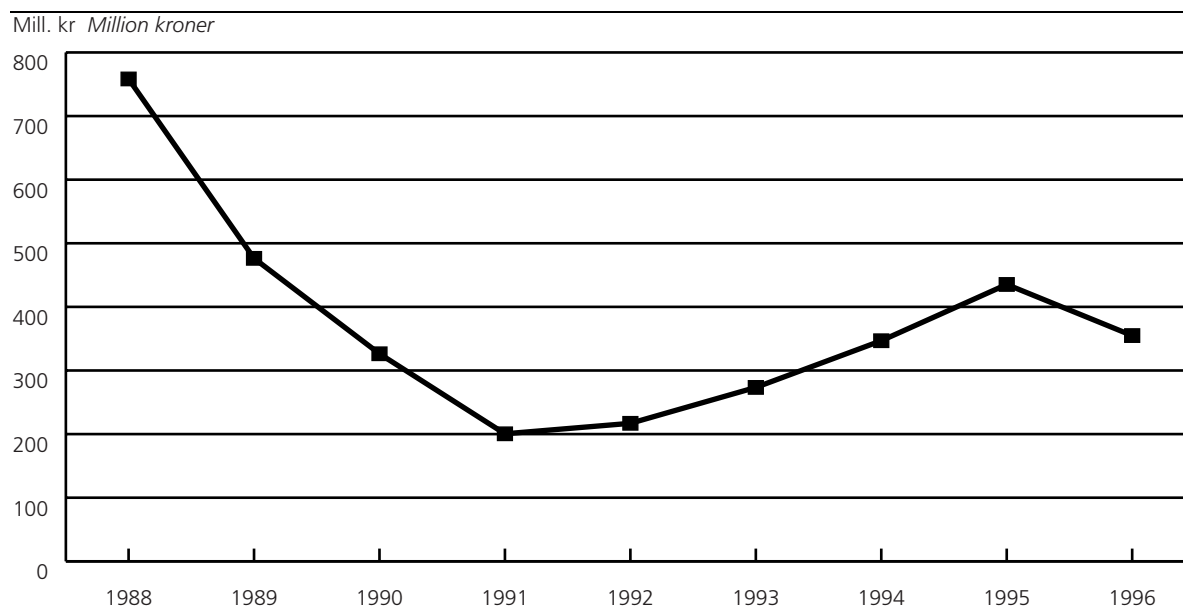
<sup>1</sup> Per 31 December 1991 20 503 tons and per 31 December 1992 4 000 tons frozen fish were stored in transit in Denmark, Sweden and Germany. As some of this quantity may have been re-exported, the distribution by country is uncertain.

**Figur 7. Sal av slakta matfisk og personar i arbeid. Alle fiskeslag. 1988-1996**  
*Sale of slaughtered fish for food and number of workers. All fish species. 1988-1996*



<sup>1</sup> Talet for sal av matfisk 1991 er så usikkert at det ikkje blir publisert.  
<sup>1</sup> The figure for sale of slaughtered fish in 1991 is unreliable and will not be published.

**Figur 8. Investeringar<sup>1</sup> i fiskeoppdrettsanlegg. 1988-1996. Mill. kr**  
*Fixed capital formation<sup>1</sup> in fish farms. 1988-1996. Million kroner*



<sup>1</sup> Investering = nyskaffing - sal.  
<sup>1</sup> Fixed capital formation = acquisition - sale.

**1. Talet på einingar, personar i arbeid og arbeidsinnsats. Laks og regnbogeaure, etter type produksjon og fylke. 1996**  
*Number of units, workers and labour input. Salmon and rainbow trout, by type of production and county. 1996*

	I alt <i>Total</i>			Matfisk- produksjon <i>Production of fish for food</i>			Yngel og/eller setjefiskproduksjon <sup>1</sup> <i>Fry and/or fingerling production</i>		
	Talet på einingar <i>Reporting units</i>	Talet på personar <i>Number of persons</i>	1 000 time- verk <i>man- hours</i>	Talet på einingar <i>Reporting units</i>	Talet på personar <i>Number of persons</i>	1 000 time- verk <i>man- hours</i>	Talet på einingar <i>Reporting units</i>	Talet på personar <i>Number of persons</i>	1 000 time- verk <i>man- hours</i>
1992 .....	844	3 189	4 443	627	2 539	3 595	217	650	848
1993 .....	922	3 064	4 563	668	2 261	3 482	254	803	1 081
1994 .....	1 084	4 400	5 220	784	3 407	4 048	300	993	1 172
1995 .....	1 077	4 616	5 712	776	3 509	4 292	301	1 113	1 420
1996 .....	1 027	4 265	5 426	762	3 245	4 099	265	1 020	1 327
<b>1996</b>									
Østfold .....									
Akershus og Oslo .....									
Hedmark .....									
Oppland .....	24	68	90	16	46	62	8	22	28
Buskerud .....									
Telemark .....									
Aust-Agder .....									
Vest-Agder .....									
Rogaland .....	78	273	339	54	197	248	24	76	91
Hordaland .....	213	844	1 118	144	587	810	69	257	309
Sogn og Fjordane .....	107	403	515	75	296	395	32	107	119
Møre og Romsdal .....	146	675	811	102	492	573	44	183	237
Sør-Trøndelag .....	99	443	623	77	349	498	22	94	125
Nord-Trøndelag .....	74	264	382	57	195	270	17	69	112
Nordland .....	164	733	916	136	601	738	28	132	177
Troms .....	85	398	440	67	337	345	18	61	95
Finnmark .....	37	164	192	34	145	159	3	19	32

<sup>1</sup> Gjeld einingar med produksjon for matfiskeoppdrett. I 1992, 1993, 1994 og 1995 hadde i rekkjefølge 6, 26, 4 og 1 av desse einingane også produksjon for utsetjing i vassdrag.

<sup>1</sup> Units with rearing of fish for food, of which 6 units in 1992, 26 units in 1993, 4 units in 1994 and 1 unit in 1995 also had some rearing for planting in watercourses.

**2. Talet på einingar, personar i arbeid og arbeidsinnsats. Andre fiskeslag enn laks og regnbogeaure, etter type produksjon. 1992-1996**  
*Number of units, workers and labour input. Other fish species than salmon and rainbow trout, by type of production. 1992-1996*

	Talet på einingar <i>Number of units</i>	I alt <i>Total</i>		Matfisk- produksjon <i>Production of fish for food</i>		Yngel og/eller setjefiskproduksjon <i>Fry and/or fingerling production</i>	
		Talet på personar <i>Number of persons</i>	1 000 timeverk <i>man- hours</i>	Talet på personar <i>Number of persons</i>	1 000 timeverk <i>man- hours</i>	Talet på personar <i>Number of persons</i>	1 000 timeverk <i>man- hours</i>
1992 .....	155	251	152	205	94	46	58
1993 .....	133	236	131	186	86	50	45
1994 .....	143	313	174	257	118	56	56
1995 .....	142	254	133	217	95	37	38
1996 .....	156	277	175	236	121	41	54

**3. Personar i arbeid og arbeidsinnsats. Laks og regnbogeaure, etter tilsetjingsforhold, kjønn og fylke. 1996**  
*Workers and labour input. Salmon and rainbow trout, by employment contract, sex and county. 1996*

	Fast tilsette <i>Permanently employed</i>				Sesongarbeidarar <i>Seasonal workers</i>			
	Menn <i>Males</i>		Kvinner <i>Females</i>		Menn <i>Males</i>		Kvinner <i>Females</i>	
	Talet på personar <i>Number of persons</i>	1 000 timeverk <i>man-hours</i>	Talet på personar <i>Number of persons</i>	1 000 timeverk <i>man-hours</i>	Talet på personar <i>Number of persons</i>	1 000 timeverk <i>man-hours</i>	Talet på personar <i>Number of persons</i>	1 000 timeverk <i>man-hours</i>
1994 .....	2 529	4 172	314	380	1 047	493	510	175
1995 .....	2 630	4 565	304	423	1 169	531	513	193
1996 .....	2 610	4 500	331	405	955	393	369	127
<b>1996</b>								
Østfold .....								
Akershus og Oslo .....								
Hedmark .....								
Oppland .....	53	80	7	4	8	6	-	-
Buskerud .....								
Telemark .....								
Aust-Agder .....								
Vest-Agder .....								
Rogaland .....	166	283	30	25	65	28	12	4
Hordaland .....	542	913	89	115	146	68	67	23
Sogn og Fjordane .....	259	425	38	50	73	32	33	7
Møre og Romsdal .....	377	661	43	55	186	72	69	23
Sør-Trøndelag .....	284	520	35	46	97	48	27	10
Nord-Trøndelag .....	189	335	14	20	44	19	17	8
Nordland .....	446	772	44	55	188	66	55	24
Troms .....	215	366	19	22	103	35	61	17
Finnmark .....	79	146	12	15	45	19	28	12

**4. Talet på einingar med matfiskproduksjon. Laks og regnbogeaure, etter eigarforhold og fylke. 1996**  
*Number of units with fish for food. Salmon and rainbow trout, by ownership and county. 1996*

	I alt <i>Total</i>	Enkelt- mannsfirma <i>Sole proprietorship</i>	Aksje- selskap <i>Joint-stock company</i>	Partslag <i>Co-ope- rative</i>	Ansvarleg selskap <i>Joint company</i>	Anna eigar- forhold <i>Other type of ownership</i>
1992 .....	627	42	541	3	11	30
1993 .....	668	29	583	4	3	49
1994 .....	784	47	674	5	3	55
1995 .....	776	22	701	5	3	45
1996 .....	762	18	709	5	3	27
<b>1996</b>						
Østfold .....						
Akershus og Oslo .....						
Hedmark .....						
Oppland .....	16	1	15	-	-	-
Buskerud .....						
Telemark .....						
Aust-Agder .....						
Vest-Agder .....						
Rogaland .....	54	3	47	-	1	3
Hordaland .....	144	4	132	2	-	6
Sogn og Fjordane .....	75	-	72	-	1	2
Møre og Romsdal .....	102	2	96	2	-	2
Sør-Trøndelag .....	77	-	73	-	1	3
Nord-Trøndelag .....	57	-	55	-	-	2
Nordland .....	136	-	131	-	-	5
Troms .....	67	4	60	1	-	2
Finnmark .....	34	4	28	-	-	2

**5. Talet på einingar med matfiskproduksjon. Andre fiskeslag enn laks og regnbogeaure, etter eigarforhold. 1992-1996**  
*Number of units with fish for food. Other fish species than salmon and rainbow trout, by ownership. 1992-1996*

	I alt <i>Total</i>	Enkelt- mannsfirma <i>Sole proprietorship</i>	Aksje- selskap <i>Joint-stock company</i>	Partslag <i>Co-ope- rative</i>	Ansvarleg selskap <i>Joint company</i>	Anna eigar- forhold <i>Other type of ownership</i>
1992 .....	138	66	44	4	21	3
1993 .....	124	53	47	6	12	6
1994 .....	139	70	46	2	16	5
1995 .....	138	70	49	4	5	10
1996 .....	152	73	59	1	11	8



**6. Talet på einingar med slakta laks, etter omsetningsverdi og fylke. 1996. Mill. kr**  
*Number of units with slaughtered salmon, by trade value and county. 1996. Million kroner*

	I alt	Etter omsetningsverdi <i>By trade value</i>						
	Total	Under 1 <i>Less than 1</i>	1-4,9	5-9,9	10-14,9	15-19,9	20-39,9	40-
Talet på einingar <i>Number of units</i>								
1992 .....	490	41	164	199	51	21	19	5
1993 .....	514	32	136	199	90	30	21	6
1994 .....	554	25	127	189	117	51	37	8
1995 .....	560	20	100	187	144	63	37	9
1996 .....	571	22	99	229	128	44	39	10
<b>1996</b>								
Østfold .....								
Akershus og Oslo .....								
Hedmark .....								
Oppland .....	13	3	3	3	3	-	1	-
Buskerud .....								
Vestfold .....								
Telemark .....								
Aust-Agder .....								
Vest-Agder .....								
Rogaland .....	46	3	8	24	9	2	-	-
Hordaland .....	114	4	16	42	27	14	9	2
Sogn og Fjordane .....	63	3	9	28	16	5	1	1
Møre og Romsdal .....	84	4	13	31	22	5	8	1
Sør-Trøndelag .....	49	-	7	19	6	5	10	2
Nord-Trøndelag .....	34	2	7	8	10	6	1	-
Nordland .....	104	1	20	43	27	5	4	4
Troms .....	53	2	12	28	7	2	2	-
Finnmark .....	11	-	4	3	1	-	3	-

**7. Nytt kapasitet i matfiskeiningar. Laks og regnbogeaure<sup>1</sup>. 1975-1996**  
*Capacity utilized in fish for food units. Salmon and rainbow trout<sup>1</sup>. 1975-1996*

	Einingar Units		Nytt kapasitet <sup>2</sup> Capacity used <sup>2</sup>	
	I alt Total	Av desse med oppgitt kapasitet Of which with data on capacity	I alt Total	Pr. eining Per unit
			Kubikkmeter Cubic metres	
1975 .....	152	145	848 891	5 854
1976 .....	168	161	927 592	5 761
1977 .....	205	203	1 087 644	5 358
1978 .....	219	216	1 165 529	5 396
1979 .....	268	265	1 393 786	5 260
1980 .....	307	303	1 580 817	5 217
1981 .....	316	312	1 700 634	5 451
1982 .....	387	384	1 998 890	5 205
1983 .....	411	409	2 168 406	5 302
1984 .....	489	483	2 440 332	5 052
1985 .....	562	559	3 386 300	6 058
1986 .....	643	636	3 959 173	6 225
1987 .....	714	713	4 690 173	6 578
1988 .....	875	782	5 784 845	6 634
1989 .....	945	939	7 093 046	7 554
1990 .....	970	969	7 504 206	7 744
1991 .....	823	823	6 240 639	7 583
1992 .....	627	595	7 680 303	12 908
1993 .....	668	602	8 221 338	13 657
1994 .....	784	591	8 491 184	14 367
1995 .....	776	616	10 322 211	16 757
1996 .....	762	628	10 045 703	15 996

<sup>1</sup>Til og med 1991 var andre fiskeslag enn laks og regnbogeaure inkludert. <sup>2</sup>Til og med 1991 gjeld nytt kapasitet det største volumet som har vore i bruk samstundes. Frå 1992 nytt kapasitet pr. 31. desember. Omfattar einingar som har oppgitt kapasitet.

<sup>1</sup>Up to and including 1991 other species than salmon and rainbow trout were included. <sup>2</sup>Up to and including 1991 used capacity is the greatest capacity utilized at one time. From 1992 capacity utilized per 31 December. Comprise only units which have submitted data.

**8. Nytt kapasitet i matfiskeiningar. Andre fiskeslag enn laks og regnbogeaure. 1992-1996**  
*Capacity utilized in fish for food units. Other fish species than salmon and rainbow trout. 1992-1996*

	Einingar Units		Nytt kapasitet <sup>2</sup> Capacity used <sup>2</sup>	
	I alt Total	Av desse med oppgitt kapasitet Of which with data on capacity	I alt Total	Pr. eining Per unit
			Kubikkmeter Cubic metres	
1992 .....	138	138	133 840	970
1993 .....	124	124	119 931	967
1994 .....	139	139	132 901	956
1995 .....	138	138	130 521	946
1996 .....	152	152	191 490	1 260

**9. Svinn av laks og regnbogeaure i matfiskeiningar, etter årsak og fylke. 1996. 1 000 stk.**  
*Loss of salmon and rainbow trout in fish for food units, by cause and county. 1996. 1 000 pieces*

	Laks <i>Salmon</i>				Regnbogeaure <i>Rainbow trout</i>			
	Svinn i alt <i>Loss, total</i>	Sjukdom <i>Disease</i>	Rømming <i>Escape</i>	Andre årsaker <i>Other reasons</i>	Svinn i alt <i>Loss, total</i>	Sjukdom <i>Disease</i>	Rømming <i>Escape</i>	Andre årsaker <i>Other reasons</i>
1993 .....	9 393	3 793	498	5 102	683	161	4	517
1994 .....	9 228	3 131	536	5 562	584	85	137	362
1995 .....	11 776	4 657	240	6 879	831	77	42	712
1996 .....	14 923	3 191	417	11 314	922	101	5	817
<b>1996</b>								
Østfold .....								
Akershus og Oslo .....								
Hedmark .....								
Oppland .....	479	-	-	479	22	-	0	22
Buskerud .....								
Telemark .....								
Aust-Agder .....								
Vest-Agder .....								
Rogaland .....	1 054	310	34	710	51	-	5	46
Hordaland .....	2 323	589	84	1 650	198	40	0	158
Sogn og Fjordane .....	1 402	255	14	1 134	111	15	0	96
Møre og Romsdal .....	3 155	937	63	2 155	289	33	-	256
Sør-Trøndelag .....	2 017	352	48	1 616	215	11	-	204
Nord-Trøndelag .....	619	42	15	562	12	2	-	10
Nordland .....	2 578	624	135	1 819	24	-	-	24
Troms .....	935	83	22	830	0	-	-	0
Finnmark .....	361	-	2	359	-	-	-	-

**10. Sal av slakta matfisk. Mengd, etter fiskeslag og fylke. 1996**  
*Sale of slaughtered fish for food. Quantity, by fish species and county. 1996*

	Einingar med slakt <i>Units with slaughtering</i>			Slakta mengd <i>Slaughtered quantity</i>					
	I alt <sup>1</sup> <i>Total</i>	Laks <i>Salmon</i>	Regn- bogaure <i>Rainbow trout</i>	I alt <i>Total</i>	Laks <i>Salmon</i>	Regn- bogaure <i>Rainbow trout</i>	Røye/ sjørøye <i>Char/ mig- tory char</i>	Torsk <i>Cod</i>	Andre fiskeslag <i>Other fish species</i>
	Tonn Tons								
1971 .....	..	5	50	531	98	433	..	..	..
1972 .....	..	5	56	924	146	778	..	..	..
1973 .....	..	4	80	1 172	171	1 001	..	..	..
1974 .....	..	13	155	2 327	601	1 726	..	..	..
1975 .....	138	45	120	2 517	862	1 655	..	..	..
1976 .....	149	61	116	3 476	1 431	2 045	..	..	..
1977 .....	165	84	112	3 932	2 137	1 795	..	..	..
1978 .....	189	116	124	5 646	3 540	2 105	..	..	1
1979 .....	226	147	154	7 316	4 389	2 927	..	..	0
1980 .....	256	173	165	7 980	4 312	3 668	..	..	-
1981 .....	286	215	189	13 051	8 418	4 624	..	..	10
1982 .....	328	263	192	15 330	10 695	4 627	..	..	7
1983 .....	362	301	183	22 712	17 298	5 405	..	..	10
1984 .....	402	354	152	25 454	21 881	3 569	..	..	3
1985 .....	487	414	217	34 617	29 473	5 142	..	..	3
1986 .....	538	498	255	49 223	44 831	4 384	..	..	8
1987 .....	585	542	311	54 853	46 453	8 305	..	..	95
1988 .....	723	653	314	88 554	78 744	9 692	..	74	45
1989 .....	785	696	135	115 222	111 337	3 640	..	125	120
1990 .....	861	729	107	150 651	145 990	3 796	..	555	311
1991 <sup>2</sup> .....	..	..	..	..	..	..	..	..	..
1992 .....	585	490	86	131 149	124 138	6 582	187	232	10
1993 .....	597	514	81	164 488	155 581	8 351	136	367	53
1994 .....	666	554	80	217 942	202 459	14 367	262	569	285
1995 .....	661	560	66	277 226	261 522	14 704	273	284	443
1996 .....	759	571	102	321 332	297 557	22 966	221	191	397
<b>1996</b>									
Østfold .....									
Akershus og Oslo .....									
Hedmark .....									
Oppland .....	23	13	:	5 385	4 989	:	5	:	182
Buskerud .....									
Telemark .....									
Aust-Agder .....									
Vest-Agder .....									
Rogaland .....	72	46	14	18 483	17 316	1 137	:	16	:
Hordaland .....	156	114	25	73 516	66 508	6 966	:	24	2
Sogn og Fjordane .....	86	63	19	34 706	30 907	3 783	:	16	:
Møre og Romsdal .....	122	84	25	51 112	43 360	7 482	:	31	137
Sør-Trøndelag .....	67	49	14	39 037	35 876	3 121	:	27	:
Nord-Trøndelag .....	40	34	:	17 361	17 077	:	:	-	:
Nordland .....	115	104	-	56 032	55 920	-	66	45	:
Troms .....	63	53	-	20 846	20 768	-	19	10	48
Finnmark .....	15	11	-	4 854	4 836	-	:	:	:

<sup>1</sup> For 1987 og tidlegare år er berre anlegg med slakt av laks og/eller regnbogaure inkludert. <sup>2</sup>Tala for 1991 er så usikre at dei ikkje blir publiserte.

<sup>1</sup> Up to and including 1987 only units with slaughtering of salmon and/or rainbow trout are included. <sup>2</sup> Figures for 1991 are unreliable and will not be published.

**11. Sal av slakta matfisk. Førstehandsverdi<sup>1</sup>, etter fiskeslag og fylke. 1996. 1 000 kr**  
*Sale of slaughtered fish for food. First-hand value<sup>1</sup>, by fish species and county. 1996. 1 000 kroner*

	I alt <sup>2</sup> Total <sup>2</sup>	Laks Salmon	Regnboge- aure Rainbow trout	Røye/sjørøye Char/migra- tory char	Torsk Cod	Andre fiskeslag Other fish species
1980 .....	261 072	189 566	71 506	..	..	..
1981 .....	352 449	272 058	80 391	..	..	..
1982 .....	467 921	372 057	95 864	..	..	..
1983 .....	766 735	648 007	118 728	..	..	..
1984 .....	939 470	845 901	93 569	..	..	..
1985 .....	1 433 584	1 293 342	140 242	..	..	..
1986 .....	1 665 095	1 569 025	96 070	..	..	..
1987 .....	2 001 597	1 824 929	176 668	..	..	..
1988 .....	3 238 640	2 993 236	245 404	..	..	..
1989 .....	3 538 449	3 446 133	83 336	1 497	6 092	1 391
1990 .....	4 812 735	4 702 681	89 186	7 250	12 222	1 396
1991 <sup>3</sup> .....	..	..	..	..	..	..
1992 .....	3 893 949	3 722 395	162 611	3 543	5 287	113
1993 .....	4 523 306	4 308 318	203 725	4 416	5 042	1 805
1994 .....	6 017 395	5 638 990	343 775	9 641	8 394	16 595
1995 .....	6 512 102	6 109 663	362 513	10 908	3 988	25 030
1996 .....	6 430 648	5 916 010	479 596	8 855	2 609	23 578
<b>1996</b>						
Østfold .....						
Akershus og Oslo .....						
Hedmark .....						
Oppland .....	126 227	108 041	:	186	:	13 995
Buskerud .....						
Telemark .....						
Aust-Agder .....						
Vest-Agder .....						
Rogaland .....	368 295	345 291	21 899	:	312	:
Hordaland .....	1 441 665	1 298 328	142 571	:	391	127
Sogn og Fjordane .....	656 504	588 147	68 159	:	193	:
Møre og Romsdal .....	1 064 902	883 908	167 530	4 192	419	8 853
Sør-Trøndelag .....	779 243	709 304	69 441	-	379	:
Nord-Trøndelag .....	345 376	339 173	:	:	-	:
Nordland .....	1 129 682	1 126 776	-	2 475	431	:
Troms .....	411 516	410 270	-	766	159	311
Finmark .....	107 237	106 773	-	:	:	:

<sup>1</sup> Selt uforedla fersk eller frosen. Førstehandsverdi av fisk foredla vidare i eige anlegg er med. <sup>2</sup> I tillegg er det t.o.m. 1989 selt ein del matfisk gjennom Fiskeoppdretternes Salgslag frå anlegg som ikkje har registreringsnummer. For 1987 utgjorde dette 1 971 tonn matfisk til ein verdi av 73 mill. kr, for 1988 1 106 tonn til ein verdi av 41 mill.kr, og for 1989 3 574 tonn til ein verdi av 107 mill. kr. <sup>3</sup> Tala for 1991 er så usikre at dei ikkje blir publiserte.

<sup>1</sup> Sold unrefined fresh or frozen. Included first-hand value of fish further processed in own plants. <sup>2</sup> In addition to this, up to and including 1989 some fish for food were sold through the Norwegian Fish Farmers' Sales Organization from units without registration number. In 1987 this amounts to 1 971 tons, valued to 73 million kroner, in 1988 1 106 tons valued to 41 million kroner and in 1989 3 574 tons valued to 107 million kroner. <sup>3</sup> Figures for 1991 are unreliable and will not be published.

**12. Sal av slakta matfisk. Mengd og førstehandsverdi. Andre fiskeslag enn laks og regnbøgeaure, etter fylke. 1994-1996**  
*Sale of slaughtered fish for food. Quantity and first-hand value. Other fish species than salmon and rainbow trout, by county. 1994-1996*

Fylke Fiskeslag Country Fish species	1994		1995		1996	
	Kg Kilo	1 000 kr kroner	Kg Kilo	1 000 kr kroner	Kg Kilo	1 000 kr kroner
<b>I alt Total .....</b>	<b>1 116 672</b>	<b>34 630</b>	<b>999 716</b>	<b>39 926</b>	<b>809 025</b>	<b>35 042</b>
Østfold .....						
Akershus og Oslo .....						
Hedmark .....						
Oppland .....	:	:	305 370	21 100	204 530	14 374
Buskerud .....						
Telemark .....						
Aust-Agder .....						
Vest-Agder .....						
Rogaland .....	12 670	295	19 440	405	29 949	1 106
Hordaland .....	78 660	1 096	49 764	1 695	41 979	766
Sogn og Fjordane .....	33 091	845	20 785	372	15 943	198
Møre og Romsdal .....	127 397	4 230	118 813	6 111	269 831	13 464
Sør-Trøndelag .....	23 388	292	51 100	530	39 200	499
Nord-Trøndelag .....	:	:	3 663	150	536	19
Nordland .....	373 373	8 928	258 617	6 970	111 722	2 906
Troms .....	25 300	627	21 250	644	77 135	1 246
Finnmark .....	232 825	4 087	150 914	1 949	18 200	464
<b>Fiskeslag Fish species</b>						
Røye/sjørøye <i>Char/migratory char</i>	262 319	9 641	272 730	10 908	220 890	8 855
Torsk <i>Cod</i> .....	568 976	8 394	283 516	3 988	190 923	2 609
Kveite <i>Halibut</i> .....	61 962	3 360	133 432	8 168	136 685	8 798
Makrell <i>Mackerel</i> .....	44 000	240	-	-	:	:
Ål <i>Eel</i> .....	:	:	191 365	14 306	189 102	14 153
Sei <i>Saithe</i> .....	:	:	94 222	828	59 000	407
Piggvar <i>Turbot</i> .....	:	:	24 451	1 728	940	61
Annan fisk/uspesifisert						
<i>Other fish/unspecified</i> .....	-	-	-	-	:	:

**13. Sal av slakta matfisk og setjefisk. Mengd, førstehandsverdi og gjennomsnittspris ved førstegongsomsetning. 1994-1996**  
*Sale of slaughtered fish for food and fingerlings. Quantity, first-hand value and average price by first-hand sale. 1994-1996*

Fisketype <i>Type of fish</i>	Matfisk <sup>1</sup> , slakta <i>Fish for food<sup>1</sup>, slaughtered</i>		
	Mengd <i>Quantity</i>	Verdi <i>Value</i>	Gjennomsnittspris <i>Average price</i>
	Tonn <i>Tons</i>	1 000 kr	Kr pr. kg <i>Kroner per kg</i>
Laks <i>Salmon</i>			
1994 .....	202 459	5 638 990	27,90
1995 .....	261 522	6 109 663	23,36
1996 .....	297 557	5 916 010	19,88
Regnbogeaure <i>Rainbow trout</i> .....			
1994 .....	14 367	343 775	23,90
1995 .....	14 704	362 513	24,65
1996 .....	22 966	479 596	20,88
	Setjefisk <i>Fingerlings</i>		
	Mengd <i>Quantity</i>	Verdi <i>Value</i>	Gjennomsnittspris <i>Average price</i>
	1 000 stk. <i>pieces</i>	1 000 kr	Kr pr. stk. <i>Kroner per fish</i>
Laks			
Smolt, eittårig og eldre <i>Smolt, 1 year and older</i>			
1994 .....	62 649	702 465	11,20
1995 .....	73 704	841 666	11,42
1996 <sup>2</sup> .....	98 514	914 149	9,28
Regnbogeaure			
Alle aldrar <i>All ages</i>			
1994 .....	4 662	27 896	5,98
1995 .....	5 330	43 515	8,16
1996 <sup>2</sup> .....	12 144	85 847	7,07

<sup>1</sup>Gjeld både fersk og frosen fisk. <sup>2</sup>For 1996 er interne leveransar også med.

<sup>1</sup> *Fresh and frozen fish.* <sup>2</sup> *For 1996 internal supplies are included.*

**14. Kjøp og interne mottak av setjefisk/smolt. Mengd og gjennomsnittspris, etter fylke. 1996***Purchase and internal receipt of fingerlings/smolt. Quantity and average price, by county. 1996*

Fylke County	Mengd Quantity		Gjennomsnittspris Average price	
	Laks Salmon	Regnbogeaure Rainbow trout	Laks Salmon	Regnbogeaure Rainbow trout
	1 000 stk. pieces		Kr pr. stk. kroner per piece	
<b>1996.....</b>	<b>99 706</b>	<b>12 920</b>	<b>9,68</b>	<b>7,23</b>
<b>1996</b>				
Østfold .....				
Akershus og Oslo .....				
Hedmark .....				
Oppland .....	1 711	:	10,87	:
Buskerud .....				
Telemark .....				
Aust-Agder .....				
Vest-Agder .....				
Rogaland .....	6 095	675	9,46	6,47
Hordaland .....	19 816	2 556	9,36	6,65
Sogn og Fjordane .....	10 773	2 248	9,71	6,57
Møre og Romsdal .....	14 662	5 342	9,22	7,85
Sør-Trøndelag .....	10 971	1 244	9,75	6,14
Nord-Trøndelag .....	7 085	151	9,51	7,79
Nordland .....	17 845	:	10,13	:
Troms .....	7 128	:	10,07	:
Finnmark .....	3 619	-	10,21	-

**15. Einingar med produksjon av setjefisk av laks og produsert mengd, etter fylke. 1996***Units with rearing of fingerlings of salmon and produced quantity, by county. 1996*

	Einingar med setjefiskproduksjon Units with rearing of fingerlings		Produksjon. 1 000 stk. Production. 1 000 pieces	
	I alt Total	Av laks Of salmon	I alt Total	Av laks Of salmon
1993.....	216	198	<sup>1</sup> 72 881	67 053
1994.....	238	211	<sup>1</sup> 90 248	81 812
1995.....	243	211	<sup>1</sup> 108 173	96 794
1996.....	244	216	<sup>1</sup> 110 940	98 514
<b>1996</b>				
Østfold .....				
Akershus og Oslo .....				
Hedmark .....				
Oppland .....	6	3	1 881	1 696
Buskerud .....				
Telemark .....				
Aust-Agder .....				
Vest-Agder .....				
Rogaland .....	23	18	8 182	7 034
Hordaland .....	62	55	26 925	23 780
Sogn og Fjordane .....	30	27	10 152	8 839
Møre og Romsdal .....	41	38	19 322	14 571
Sør-Trøndelag .....	20	16	10 443	8 783
Nord-Trøndelag .....	17	15	9 441	9 341
Nordland .....	27	26	17 162	17 038
Troms .....	15	15	5 317	5 317
Finnmark .....	3	3	2 115	2 115

<sup>1</sup> I tillegg til laks er det produsert 5,4 mill. stk. regnbogeaure og 0,4 mill. andre fiskeslag i 1993, 8,0 mill. stk. regnbogeaure og 0,4 mill. andre fiskeslag i 1994, 10,6 mill. stk. regnbogeaure og 0,8 mill. stk. andre fiskeslag i 1995 og 12,1 mill. stk. regnbogeaure og 0,3 mill. stk. andre fiskeslag i 1996.

<sup>1</sup> In addition to salmon 5.4 million pieces of rainbow trout and 0.4 million of other fish species have been produced in 1993, 8.0 million rainbow trout and 0.4 million of other fish species have been produced in 1994, 10.6 million pieces of rainbow trout and 0.8 million pieces of other fish species have been produced in 1995 and 12.1 million pieces of rainbow trout and 0.3 million pieces of other fish species have been produced in 1996.



**16. Sal av yngel og setjefisk til andre einingar med setjefiskproduksjon. Mengd og verdi, etter fylke. 1996**  
*Sale of fry and fingerlings to other units with fry and/or fingerling production. Quantity and value, by county. 1996*

	Talet på einingar <i>Number of units</i>	Mengd <i>Quantity</i>		Verdi <i>Value</i>	
		Laks <i>Salmon</i>	Regnbogeare <i>Rainbow trout</i>	Laks <i>Salmon</i>	Regnbogeare <i>Rainbow trout</i>
		1 000 stk. <i>pieces</i>		1 000 kr	
1996 .....	69	35 195	2 321	82 664	7 027
<b>1996</b>					
Østfold .....					
Akershus og Oslo .....					
Hedmark .....					
Oppland .....	1	:	-	:	-
Buskerud .....					
Telemark .....					
Aust-Agder .....					
Vest-Agder .....					
Rogaland .....	6	1 245	:	3 318	:
Hordaland .....	21	10 871	:	33 401	:
Sogn og Fjordane .....	9	3 503	217	8 761	732
Møre og Romsdal .....	10	3 193	:	7 758	:
Sør-Trøndelag .....	6	2 560	820	4 121	2 119
Nord-Trøndelag .....	7	4 081	-	9 892	-
Nordland .....	7	9 341	-	14 700	-
Troms .....	2	:	-	:	-
Finnmark .....	-	-	-	-	-

**17. Sal og interne leveransar av setjefisk/smolt for utsett i sjø. Mengd og verdi, etter fylke. 1996**  
*Sale and internal supplies of fingerlings/smolt relocated to the sea. Quantity and value, by county. 1996*

	Talet på einingar <i>Number of units</i>	Mengd <i>Quantity</i>		Verdi <i>Value</i>	
		Laks <i>Salmon</i>	Regnbogeare <i>Rainbow trout</i>	Laks <i>Salmon</i>	Regnbogeare <i>Rainbow trout</i>
		1 000 stk. <i>pieces</i>		1 000 kr	
1996 .....	239	98 514	12 144	914 149	85 847
<b>1996</b>					
Østfold .....					
Akershus og Oslo .....					
Hedmark .....					
Oppland .....	5	1 696	:	20 324	:
Buskerud .....					
Telemark .....					
Aust-Agder .....					
Vest-Agder .....					
Rogaland .....	23	7 034	1 148	58 861	9 311
Hordaland .....	60	23 780	3 077	214 608	18 777
Sogn og Fjordane .....	30	8 839	1 313	75 554	8 806
Møre og Romsdal .....	41	14 571	4 751	131 760	33 668
Sør-Trøndelag .....	20	8 783	1 660	80 397	13 714
Nord-Trøndelag .....	16	9 341	92	82 499	771
Nordland .....	26	17 038	:	172 913	:
Troms .....	15	5 317	-	54 396	-
Finnmark .....	3	2 115	-	22 837	-

**18. Forråd av levande fisk i matfiskeiningar, etter fiskeslag og fylke. Alle fiskeslag. 1996. 1 000 stk.**  
*Stock of live fish in fish for food units, by species of fish and county. All fish species. 1996. 1 000 pieces*

Fylke Fiskeslag County Fish species	Forråd 1. januar Stock per 1 January	Tilgang (utsatt) Supplies	Uttak Delivered for sale	Svinn Loss	Forråd 31. desember Stock per 31 December	Prosent svinn <sup>1</sup> Loss in per cent <sup>1</sup>
<b>Alle fiskeslag All species of fish .....</b>	<b>133 011</b>	<b>115 353</b>	<b>84 863</b>	<b>16 349</b>	<b>147 152</b>	<b>6,6</b>
Laks <i>Salmon</i> .....	118 457	100 265	75 705	14 923	128 094	6,8
Regnbogeaure <i>Rainbow trout</i> .....	12 818	12 920	8 210	922	16 607	3,6
Andre fiskeslag <i>Other</i> .....	1 736	2 168	949	503	2 451	12,9
<b>Østfold, Akershus, Oslo, Hedmark, Oppland, Buskerud, Telemark, Aust-Agder og Vest-Agder</b>						
Alle fiskeslag.....	3 206	2 517	1 660	699	3 364	12,2
Laks .....	2 388	1 711	1 188	479	2 432	11,7
Regnbogeaure .....	93	121	65	22	126	10,2
Andre .....	726	686	407	198	806	14,0
<b>Rogaland</b>						
Alle fiskeslag.....	8 159	7 025	5 135	1 113	8 937	7,3
Laks .....	7 238	6 287	4 637	1 054	7 834	7,8
Regnbogeaure .....	873	675	461	51	1 037	3,3
Andre .....	48	62	37	8	66	7,6
<b>Hordaland</b>						
Alle fiskeslag.....	27 960	22 508	21 407	2 544	26 517	5,0
Laks .....	24 561	19 816	18 928	2 323	23 126	5,2
Regnbogeaure .....	3 288	2 556	2 421	198	3 226	3,4
Andre .....	111	136	58	23	165	9,4
<b>Sogn og Fjordane</b>						
Alle fiskeslag.....	14 275	13 024	9 597	1 515	16 188	5,5
Laks .....	12 178	10 773	8 180	1 402	13 370	6,1
Regnbogeaure .....	2 066	2 248	1 416	111	2 787	2,6
Andre .....	30	3	1	2	31	4,5
<b>Møre og Romsdal</b>						
Alle fiskeslag.....	22 588	20 275	14 138	3 604	25 120	8,4
Laks .....	18 129	14 662	11 241	3 155	18 395	9,6
Regnbogeaure .....	3 931	5 342	2 673	289	6 312	3,1
Andre .....	527	271	224	160	413	20,1
<b>Sør-Trøndelag</b>						
Alle fiskeslag.....	16 884	12 399	9 494	2 235	17 553	7,6
Laks .....	14 480	11 135	8 391	2 017	15 208	7,9
Regnbogeaure .....	2 385	1 244	1 081	215	2 332	5,9
Andre .....	19	19	22	3	13	8,1
<b>Nord-Trøndelag</b>						
Alle fiskeslag.....	6 940	7 406	4 017	633	9 696	4,4
Laks .....	6 742	7 247	3 924	619	9 446	4,4
Regnbogeaure .....	181	151	92	12	228	3,8
Andre .....	17	8	1	2	22	7,0
<b>Nordland</b>						
Alle fiskeslag.....	21 092	19 066	13 107	2 689	24 361	6,7
Laks .....	20 931	17 845	13 001	2 578	23 197	6,6
Regnbogeaure .....	-	576	-	24	552	4,2
Andre .....	161	644	106	87	613	10,8
<b>Troms</b>						
Alle fiskeslag.....	9 446	7 515	5 191	953	10 817	5,6
Laks .....	9 384	7 169	5 106	935	10 513	5,6
Regnbogeaure .....	-	7	-	0	6	7,1
Andre .....	62	339	86	18	297	4,5
<b>Finnmark</b>						
Alle fiskeslag.....	2 460	3 619	1 118	363	4 598	6,0
Laks .....	2 425	3 619	1 110	361	4 573	6,0
Regnbogeaure .....	-	-	-	-	-	-
Andre .....	35	-	7	3	25	7,6

<sup>1</sup> Svinn i prosent av forråd 1. januar + utsett i året.

<sup>1</sup> Loss in per cent of stock per 1 January + supplies during the year.

**19. Nyskaffing og sal av varige driftsmiddel i fiskeoppdrettsanlegg, etter type anlegg og fylke. 1996. 1 000 kr**  
*Acquisition and sale of fixed assets in fish farms, by type of farm and county. 1996. 1 000 kroner*

Fylke Type anlegg County Type of farm	Nyskaffing Acquisition				Sal i alt Sale, total	Inves- tering <sup>1</sup> Fixed capital formation <sup>1</sup>
	I alt Total	Drifts- bygningar Buildings	Sjøanlegg, maskinar, inventar Sea installa- tions, imple- ments	Transport- middel og anna Transport equipment and miscellaneous		
1988.....	771 557	235 415	379 198	156 944	13 219	758 338
1989.....	492 339	142 180	262 466	87 676	16 040	476 299
1990.....	341 754	89 663	167 521	84 570	15 460	326 294
1991.....	211 847	40 640	123 892	47 315	11 366	200 481
1992.....	235 256	48 092	130 055	57 109	18 308	216 948
1993.....	299 768	59 133	173 308	67 327	26 367	273 401
1994.....	374 774	63 139	225 314	86 321	27 969	346 805
1995.....	463 928	101 649	239 234	123 045	28 666	435 262
1996.....	372 895	68 051	200 485	104 359	17 992	354 903
<b>1996</b>						
Klekkjeri-/setjefiskanlegg <i>Hatcheries</i> .....	109 620	27 187	68 550	13 883	2 435	107 185
Matfiskanlegg <i>Fish for food units</i> .....	263 275	40 864	131 935	90 476	15 557	247 718
Østfold, Akershus, Oslo, Hedmark, Oppland, Buskerud, Telemark, Aust-Agder og Vest-Agder.....						
Klekkjeri-/setjefiskanlegg.....	5 174	1 634	3 540	-	98	5 076
Matfiskanlegg.....	11 992	4 649	5 803	1 540	96	11 896
Rogaland.....						
Klekkjeri-/setjefiskanlegg.....	7 943	3 482	3 106	1 355	425	7 518
Matfiskanlegg.....	9 446	626	3 876	4 944	367	9 079
Hordaland.....						
Klekkjeri-/setjefiskanlegg.....	31 250	7 293	13 524	10 433	628	30 622
Matfiskanlegg.....	60 729	10 835	32 622	17 272	1 456	59 273
Sogn og Fjordane.....						
Klekkjeri-/setjefiskanlegg.....	5 004	263	4 636	105	36	4 968
Matfiskanlegg.....	17 328	1 502	10 329	5 497	1 719	15 609
Møre og Romsdal.....						
Klekkjeri-/setjefiskanlegg.....	19 995	2 026	17 151	778	500	19 455
Matfiskanlegg.....	39 158	7 068	20 031	12 059	3 781	35 377
Sør-Trøndelag.....						
Klekkjeri-/setjefiskanlegg.....	6 535	200	6 335	-	272	6 263
Matfiskanlegg.....	22 623	3 553	10 878	8 192	2 007	20 596
Nord-Trøndelag.....						
Klekkjeri-/setjefiskanlegg.....	10 727	4 897	5 202	628	26	10 701
Matfiskanlegg.....	18 072	2 751	8 652	6 669	349	17 723
Nordland.....						
Klekkjeri-/setjefiskanlegg.....	14 500	3 592	10 646	262	238	14 262
Matfiskanlegg.....	45 513	2 642	24 972	17 899	4 797	40 716
Troms.....						
Klekkjeri-/setjefiskanlegg.....	7 064	2 654	4 160	250	212	6 852
Matfiskanlegg.....	20 466	2 885	9 059	8 522	543	19 923
Finnmark.....						
Klekkjeri-/setjefiskanlegg.....	1 468	1 146	250	72	-	1 468
Matfiskanlegg.....	17 948	4 353	5 713	7 882	422	17 526

<sup>1</sup> Investerings = nyskaffing - sal.<sup>1</sup> Fixed capital formation = acquisition - sale.

**20. Eksport av oppdretta laks. Mengd og verdi for dei viktigaste kjøparlanda. 1983-1996**  
*Export of farmed salmon. Quantity and value of sale to the most important countries. 1983-1996*

	Eksport i alt <i>Export, total</i>	Av dette til / <i>Of which to</i>							USA USA
		Sverige <i>Sweden</i>	Danmark <i>Denmark</i>	Storbritannia og Nord-Irland <i>United Kingdom</i>	Tyskland <sup>1</sup> <i>Germany<sup>1</sup></i>	Frankrike <i>France</i>	Spania <i>Spain</i>	Japan <i>Japan</i>	
1 000 tonn / <i>tons</i>									
1983.....	15,4	0,8	2,0	1,3	2,4	4,3	0,4	.	2,5
1984.....	19,6	1,0	2,4	1,7	2,7	4,4	0,8	.	4,7
1985.....	24,0	1,1	2,8	1,9	3,0	4,9	1,1	.	6,6
1986.....	38,9	1,9	5,5	1,6	4,7	9,9	1,9	.	9,3
1987.....	43,2	1,7	7,5	1,5	4,9	11,6	2,1	.	8,1
1988.....	66,0	2,6	13,7	2,1	7,1	18,3	3,5	2,9	9,7
1989.....	95,5	4,2	15,7	2,8	10,2	26,1	6,8	5,8	13,0
1990 <sup>2</sup> .....	130,7	9,2	36,0	3,2	12,1	31,3	10,8	4,7	9,3
1991 <sup>2</sup> .....	126,6	13,5	32,8	2,5	12,6	29,5	13,1	4,7	0,8
1992 <sup>2</sup> .....	122,1	6,5	21,3	3,7	12,3	34,2	15,1	8,3	0,9
1993.....	131,0	6,4	23,7	4,9	12,9	32,4	12,7	11,8	1,9
1994.....	153,8	7,8	26,7	3,6	17,0	39,2	12,4	14,6	1,6
1995.....	189,1	8,5	44,8	5,1	18,4	40,5	14,2	16,7	1,8
1996.....	214,1	11,3	51,8	6,3	17,7	41,9	14,0	20,0	1,4
Mill. kr									
1983.....	709,1	40,4	82,3	58,8	112,2	201,9	17,0	.	118,6
1984.....	944,8	50,1	102,4	78,6	131,1	208,9	34,1	.	239,8
1985.....	1 308,3	65,3	135,1	94,9	164,0	265,0	57,1	.	380,6
1986.....	1 663,7	88,9	212,8	72,5	205,5	399,9	77,5	.	422,9
1987.....	2 174,4	93,3	334,5	75,7	267,5	576,5	106,0	.	420,2
1988.....	3 079,7	133,6	582,7	96,2	348,4	832,2	159,8	146,7	489,7
1989.....	3 486,1	170,7	522,3	102,8	394,3	880,4	238,6	245,5	518,3
1990 <sup>2</sup> .....	4 834,9	369,5	1 281,9	130,7	484,5	1 093,3	384,2	192,0	373,6
1991 <sup>2</sup> .....	4 449,6	521,9	1 159,7	88,0	481,4	944,4	430,0	194,4	34,5
1992 <sup>2</sup> .....	4 399,9	234,5	761,3	140,4	483,1	1 219,9	512,3	275,5	29,8
1993.....	4 553,2	222,8	775,2	173,8	459,2	1 094,8	435,1	431,5	71,3
1994.....	5 425,3	274,9	880,6	131,1	606,1	1 348,4	437,8	563,5	57,9
1995.....	5 660,8	255,6	1 254,5	163,2	540,9	1 195,1	414,4	555,1	62,7
1996.....	5 692,9	303,6	1 322,1	168,2	466,9	1 093,0	370,0	573,4	42,5

<sup>1</sup> Til og med 30. september 1990 Forbundsrepublikken Tyskland. <sup>2</sup> Pr. 31. desember 1990, pr. 31. desember 1991 og pr. 31. desember 1992 låg det i rekkjefølgje 12 174, 20 503 og 4 000 tonn frosen fisk på transittlager i Danmark, Sverige og Tyskland. Dette er fisk som kan ha blitt re-eksportert, og fordelinga på dei enkelte kjøparlanda er derfor usikker.

<sup>1</sup> Up to and including 30 September 1990 The Federal Republic of Germany. <sup>2</sup> Per 31 December 1990 12 174 tons, per 31 December 1991 20 503 tons and per 31 December 1992 4 000 tons of frozen fish were stored in transit in Denmark, Sweden and Germany. As some of this quantity may have been re-exported, the distribution by country is uncertain.

Kjelde: NOS Utenrikshandel. Source: NOS External Trade.

**21. Eksport av laks og aure. Mengd og verdi. 1971-1996**  
*Exports of salmon and trout. Quantity and value. 1971-1996*

	Mengd <i>Quantity</i>				Verdi <i>Value</i>			
	I alt	Laks <i>Salmon</i>		Aure	I alt	Laks <i>Salmon</i>		Aure
	<i>Total</i>	I alt <i>Total</i>	Av dette oppdretta laks <i>Of which farmed salmon</i>	<i>Trout</i>	<i>Total</i>	I alt <i>Total</i>	Av dette oppdretta laks <i>Of which farmed salmon</i>	<i>Trout</i>
	Tonn <i>Tons</i>				1 000 kr			
1971 .....	996	886	..	110	26 197	24 785	..	1 412
1972 .....	1 197	1 015	..	182	37 438	35 242	..	2 196
1973 .....	1 404	1 111	..	293	36 679	32 902	..	3 777
1974 .....	1 518	1 215	..	303	34 471	30 387	..	4 084
1975 .....	1 915	1 481	..	434	44 000	37 821	..	6 179
1976 .....	2 249	1 910	..	339	78 576	72 539	..	6 037
1977 .....	2 453	2 284	..	169	94 233	90 634	..	3 599
1978 .....	4 022	3 664	..	358	136 213	129 308	..	6 905
1979 .....	5 721	4 966	..	755	249 616	230 456	..	19 160
1980 .....	4 986	4 292	..	694	263 117	243 065	..	20 052
1981 .....	8 769	7 894	7 452	875	341 008	317 710	292 851	23 298
1982 .....	11 801	9 636	9 200	2 165	482 323	422 715	395 319	59 608
1983 .....	17 481	15 897	15 398	1 584	795 413	743 731	709 132	51 682
1984 .....	21 775	20 365	19 643	1 410	1 050 411	998 499	944 831	51 912
1985 .....	26 248	24 856	23 992	1 392	1 440 766	1 385 776	1 308 753	54 990
1986 .....	41 028	40 079	38 903	949	1 804 488	1 773 337	1 663 681	31 151
1987 .....	46 736	44 560	43 202	2 176	2 381 481	2 308 757	2 174 416	72 724
1988 .....	70 967	66 946	65 970	4 021	3 336 235	3 175 680	3 079 730	160 555
1989 .....	99 636	98 066	95 471	1 570	3 724 348	3 667 521	3 486 129	56 827
1990 .....	133 983	132 674	130 682	1 308	5 070 795	5 025 731	4 834 914	45 064
1991 .....	<sup>1</sup> 137 815	<sup>1</sup> 134 397	126 623	3 418	<sup>1</sup> 5 084 967	<sup>1</sup> 4 972 735	4 449 594	112 232
1992 .....	<sup>1</sup> 136 033	<sup>1</sup> 132 045	122 144	3 988	<sup>1</sup> 5 159 711	<sup>1</sup> 5 027 039	4 399 917	132 672
1993 .....	<sup>1</sup> 146 244	<sup>1</sup> 141 538	130 984	4 706	<sup>1</sup> 5 411 354	<sup>1</sup> 5 255 520	4 553 229	155 834
1994 .....	<sup>1</sup> 178 543	<sup>1</sup> 168 974	153 821	9 569	<sup>1</sup> 6 709 396	<sup>1</sup> 6 390 463	5 425 298	318 933
1995 .....	<sup>1</sup> 212 040	<sup>1</sup> 204 513	189 103	7 527	<sup>1</sup> 6 791 127	<sup>1</sup> 6 545 248	5 660 800	245 879
1996 .....	<sup>1</sup> 249 841	<sup>1</sup> 235 028	214 147	14 813	<sup>1</sup> 7 158 782	<sup>1</sup> 6 741 821	5 692 882	416 961

<sup>1</sup> F.o.m. 1991 er ferske, kjølte og fryste filetar av laks medrekna.

<sup>1</sup> As from 1991 fresh, chilled or frozen fillets of salmon are included.

Kjelde: NOS Utenrikshandel. Source: NOS External Trade.

**22. Import av laks og aure. Mengd og verdi. 1971-1996**  
*Imports of salmon and trout. Quantity and value. 1971-1996*

	Mengd <i>Quantity</i>			Verdi <i>Value</i>		
	I alt <i>Total</i>	Laks <i>Salmon</i>	Aure <i>Trout</i>	I alt <i>Total</i>	Laks <i>Salmon</i>	Aure <i>Trout</i>
	Tonn <i>Tons</i>			1 000 kr		
1971.....	463	433	30	7 140	6 875	265
1972.....	405	369	36	7 265	6 927	338
1973.....	321	302	19	6 498	6 261	237
1974.....	243	213	30	5 706	5 383	323
1975.....	247	232	15	5 446	5 309	137
1976.....	217	181	36	7 322	6 795	527
1977.....	130	108	22	4 116	3 777	339
1978.....	158	75	83	4 119	3 011	1 108
1979.....	98	68	30	3 082	2 496	586
1980.....	201	157	44	8 576	7 591	985
1981.....	48	38	10	4 636	4 336	300
1982.....	103	39	64	4 609	3 134	1 475
1983.....	220	56	164	8 897	4 578	4 319
1984.....	337	131	206	24 836	18 033	6 803
1985.....	791	46	745	28 946	4 068	24 878
1986.....	412	53	359	14 006	2 338	11 668
1987.....	323	92	231	10 567	4 114	6 453
1988.....	360	94	266	14 237	4 946	9 291
1989.....	340	100	240	9 932	2 932	7 000
1990.....	358	92	266	9 458	3 030	6 428
1991 <sup>1</sup> .....	8 98	4 24	474	24 539	13 414	11 125
1992 <sup>1</sup> .....	1 616	1 283	333	39 473	31 277	8 196
1993 <sup>1</sup> .....	4 033	3 566	467	106 879	95 265	11 614
1994 <sup>1</sup> .....	578	203	375	15 603	5 970	9 633
1995 <sup>1</sup> .....	1 606	952	653	23 320	6 698	16 622
1996 <sup>1</sup> .....	522	169	353	14 046	4 830	9 216

<sup>1</sup> F.o.m. 1991 er ferske, kjølte og fryste filetar av laks medrekna.

<sup>1</sup> As from 1991 fresh, chilled or frozen fillets of salmon are included.

Kjelde: NOS Utenrikshandel. Source: NOS External Trade.

## Tidlegare utgitt på emneområdet

*Previously issued on the subject*

### Noregs offisielle statistikk

*Official Statistics of Norway*

Lakse- og sjøaurefiske  
*Salmon and Sea Trout Fisheries*

A	229	1963-1966
A	258	1967
A	302	1968
A	371	1969
A	452	1970
A	514	1971
A	601	1972
A	669	1973
A	742	1974
A	825	1975
A	910	1976
A	990	1977
B	77	1978
B	156	1979
B	230	1980
B	325	1981
B	418	1982
B	491	1983
B	568	1984
B	645	1985

Fiske og oppdrett av laks mv.  
*Fishing and Rearing of Salmon etc.*

B	720	1986
B	840	1987
B	906	1988
B	985	1989
C	56	1990
C	94	1991
C	239	1992

Lakse- og sjøaurefiske i elvane  
*River Fishing of Salmon and Sea Trout*

A	347	1876-1968
---	-----	-----------

Lakse- og sjøaurefiske  
*Salmon and Sea Trout Fisheries*

C	313	1993-1995
C	406	1996
C	489	1997

Fiskeoppdrett  
*Rearing of fish*

C	413	1993-1994
---	-----	-----------

C 484 1995

Fiskeri-Inspektørens Indberetning om  
Ferskvandsfiskeriene for Aarene:  
*Report from the Fisheries Inspection on  
Fresh Water Fisheries for:*

1876-1879	1920
1880-1883	1921
1884-1886	1922
1887-1890	1923
1891-1894	1924
1895 og (and) 1896	1925
1897 og 1898	1926
1899-1902	1927
1903 og 1904	1928
1905 og 1906	1929
1907 og 1908	1930
1909 og 1910	1931
1911	1932
1912-1913	1933
1914	1934
1915	1935
1916	1936
1917-1919	1937

Fiskeri-inspektørens årsmelding om  
ferskvannsfiskeriene for årene  
*Annual Report from the Fisheries  
Inspection on Fresh Water Fisheries for*

1938
1939 og (and) 1940
1941-45

Fiskeri-inspektørens årsmelding  
om ferskvannsfisket for årene  
*Annual Report from the Fisheries  
Inspection on Fresh Water Fisheries for*

1946-47
1948
1949
1950

St.meld.nr. 33 (1964-65) Om virksomheten til Inspek-  
tøren for ferskvannsfisket i årene 1951-1962  
*Report no. 33 (1964-65) to the Storting on the Fisheries  
Inspection of Fresh Water Fisheries for 1951-1962*

## De sist utgitte publikasjonene i serien Norges offisielle statistikk

### Recent publications in the series Official Statistics of Norway

Merverdiavgift på 23 prosent kommer i tillegg til prisene i denne oversikten hvis ikke annet er oppgitt

- C 491 Olje- og gassvirksomhet 3. kvartal 1998: Statistikk og analyse *Oil and Gas Activity 3rd Quarter 1998: Statistics and Analysis*. 1998. 120s. 110 kr inkl. mva. ISBN 82-537-4604-0
- C 492 Barnehager 1997 *Kindergartens 1997*. 1999. 58s. 105 kr inkl. mva. ISBN 82-537-4605-9
- C 493 Jordbruksstatistikk 1997 *Agricultural Statistics 1997*. 1999. 150s. 115 kr inkl. mva. ISBN 82-537-4606-7
- C 494 Lønnsstatistikk 1997 *Wage Statistics 1997*. 1998. 103s. 100 kr inkl. mva. ISBN 82-537-4607-5
- C 513 Regionale inndelinger: En oversikt over standarder i norsk offisiell statistikk *Regional Classifications: An Overview of Standards in Norwegian Official Statistics*. 1999. 117s. 125 kr inkl. mva. ISBN 82-537-4608-3
- C 514 Lastebiltransport 1995-1997 *Road Goods Transport 1995-1997*. 1999. 136s. 125 kr inkl. mva. ISBN 82-537-4632-6
- C 515 Regnskapsstatistikk for finansielle foretak 1990-1997 *Accounting Statistics for Financial Enterprises 1990-1997*. 1999. 100s. 125 kr inkl. mva. ISBN 82-537-4633-4
- C 516 Helseundersøkelsen 1995 *Health Survey 1995*. 1999. 221s. 170 kr inkl. mva. ISBN 82-537-4634-2
- C 518 Energistatistikk 1997 *Energy Statistics 1997*. 1999. 129s. 125 kr inkl. mva. ISBN 82-537-4653-9
- C 519 Sosialstatistikk 1997 *Social Statistics 1997*. 1998. 56s. 105 kr inkl. mva. ISBN 82-537-4655-5
- C 520 Pleie- og omsorgsstatistikk 1997 *Nursing and Care Statistics 1997*. 1999. 73s. 105 kr inkl. mva. ISBN 82-537-4656-3
- C 521 Standard for yrkesklassifisering *Standard Classification of Occupations*. 1999. 127s. 125 kr inkl. mva. ISBN 82-537-4657-1
- C 522 Det europeiske nasjonalregnskapssystem ENS 1995. 1999. 429s. 210 kr inkl. mva. ISBN 82-537-4660-1
- C 523 Kulturstatistikk 1997 *Cultural Statistics 1997*. 1999. 125s. 125 kr inkl. mva. ISBN 82-537-4662-8
- C 524 Folke- og bolig telling 1990: Dokumentasjon og hovedtall *Population and Housing Census 1990: Documentation and Main Figures*. 1999. 205s. 170 kr inkl. mva. ISBN 82-537-4664-4
- C 525 Olje- og gassvirksomhet 4. kvartal 1998: Statistikk og analyse *Oil and Gas Activity 4th Quarter 1998: Statistics and Analysis*. 1999. 72s. 105 kr inkl. mva. ISBN 82-537-4666-0
- C 526 Statistisk varefortegnelse for utenrikshandelen 1999: Tillegg til Månedstatistikk for utenrikshandelen 1999. 1999. 188s. 140 kr inkl. mva. ISBN 82-537-4667-9
- C 527 Commodity List. External Trade 1999: Supplement to Monthly Bulletin of External Trade 1999. 1999. 147s. 125 kr inkl. mva. ISBN 82-537-4668-7
- C 528 Kriminalstatistikk 1997 *Crime Statistics 1997*. 1999. 119s. 125 kr inkl. mva. ISBN 82-537-4672-5
- C 529 Kommune-Norge i tall 1997. 1999. 61s. 105 kr inkl. mva. ISBN 82-537-4681-4
- C 533 Byggjearealstatistikk 1998 *Building Statistics 1998*. 1999. 52s. 105 kr inkl. mva. ISBN 82-537-4691-1
- C 534 Industristatistikk 1996: Næringstall *Manufacturing Statistics 1996: Industrial Figures*. 1999. 118s. 125 kr inkl. mva. ISBN 82-537-4693-8
- C 535 Utenrikshandel 1998 *External Trade 1998*. 1999. 150s. 140 kr inkl. mva. ISBN 82-537-4695-4
- C 537 Svalbardstatistikk 1999 *Svalbard Statistics 1999*. 1999. 96s. 150 kr inkl. mva. ISBN 82-537-4697-0
- C 538 Kvartalsvis nasjonalregnskap 1978-1998 Produksjon, anvendelse og sysselsetting. 1999. 113s. 125 kr inkl. mva. ISBN 82-537-4700-4