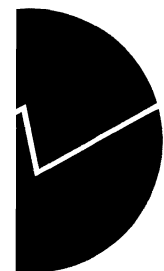


Anne Sundvoll og Hanne Marit Teigum

IT i skolen 1997

Del 1: Tilstandsundersøkelse i skolene. Hovedresultater og dokumentasjon

Notater



Anne Sundvoll og Hanne Marit Teigum

IT i skolen 1997

Del 1: Tilstandsundersøkelse i
skolene. Hovedresultater og
dokumentasjon

Vedlegg

Nye kommune- og fylkestabeller

Tabellene «Sentrale indikatorer for IT-situasjonen i grunnskolen, etter fylke og kommune» (side 35-47 i SSB Notater 97/42) og «Sentrale indikatorer for IT-situasjonen i videregående skole, etter fylke» (side 48) er endret pr. 03.10.97. Årsaken til endringen er at tabellene inneholdt feilplassering av enkelte skoler i forhold til kommune. Påføring av kommunenummer ble opprinnelig gjort på basis av opplysninger om postnummer. I en del tilfeller der postnummersoneinndelingen ikke følger kommunegrensene, ble noen skoler feilaktig plassert i nabokommunen. Dette vedlegget inneholder tabeller der skolene er plassert i kommune med grunnlag i opplysninger fra Bedrifts- og foretaksregisteret.

Endringene førte til at det nå er 76 kommuner og 7 fylker med nye tall for grunnskolen og 2 fylker med nye tall for videregående skole. Disse forskyvningene har ikke konsekvenser for presentasjonen av hovedresultatene (tabell 1-23) i del 1.

Sentrale indikatorer for IT-situasjonen i grunnskolen, etter fylke og kommune

	Elever pr. pc totalt	Elever pr. pc tilgj. elever	Lærere pr. pc tilgj. lærere	Andel skoler med		Andel PCer med internett	Andel PCer i lokalt nett	Har kommunen IT-plan*	Andel skoler med IT-plan	Andel lærere som kan tekstbehand- ling	Antall skoler	Antall elever
				internett tilgj. elever	internett tilgj. elever							
Hele landet	12,2	18,7	8,0	24	9	17	-	48	74	3166	469913	
Østfold	15,1	24,7	8,5	23	5	12	-	46	72	121	24160	
Halden	17,3	27,3	11,6	73	10	3	Ja	36	72	11	2541	
Moss	17,6	29,7	12,0	15	12	20	Ja	38	79	13	2372	
Sarpsborg	16,1	25,5	9,9	5	1	0	Ja	32	60	19	4665	
Fredrikstad	14,5	25,4	6,5	29	5	22	Ja	43	77	28	6065	
Hvaler	14,5	30,0	8,0	-	3	10	Nei	33	77	3	420	
Aremark	6,8	10,8	3,0	-	4	96	Nei	-	100	1	183	
Marker	16,0	24,1	15,3	-	0	0	Ja	100	59	2	337	
Rømskog	4,9	9,8	3,0	-	0	13	Ja	100	100	1	39	
Trøgstad	8,1	12,5	4,8	25	5	5	Ja	100	94	4	525	
Spydeberg	11,4	15,4	12,0	67	12	8	Ja	100	100	3	568	
Askim	15,7	24,1	15,0	25	3	9	Ja	88	68	8	1566	
Eidsberg	22,7	37,0	12,8	-	0	0	Nei	-	48	6	998	
Skiptvet	6,3	8,8	5,5	-	0	26	Ja	100	91	1	246	
Rakkestad	10,6	16,4	6,4	-	0	0	Ja	40	74	5	820	
Råde	19,3	37,0	9,0	50	13	0	Ja	50	78	2	444	
Rygge	26,4	53,8	9,6	-	0	0	Ja	43	51	7	1398	
Våler	11,4	17,0	10,0	100	7	0	Nei	33	97	3	492	
Hobøl	13,7	26,7	5,7	-	6	14	Ja	75	68	4	481	
Akershus	13,5	20,9	8,2	26	7	15	-	62	67	221	49794	
Vestby	10,6	14,6	6,6	-	0	6	Ja	29	83	7	1066	
Ski	16,3	27,7	8,8	-	0	24	Ja	64	52	11	2912	
Ås	13,6	22,6	10,6	22	2	9	Ja	11	47	9	1355	
Frogn	16,1	24,8	14,8	33	16	7	Ja	67	58	6	1340	
Nesodden	26,4	41,7	16,1	-	1	9	Ja	38	42	8	1792	
Oppegård	14,6	35,4	5,0	57	15	36	Ja	29	81	7	1947	
Bærum	15,2	24,4	8,1	53	6	10	Ja	65	67	34	10703	
Asker	9,6	14,8	5,5	24	18	19	Ja	95	78	21	5446	
Aurskog-Høland	6,5	8,8	5,3	40	3	6	Ja	80	84	10	1342	
Sørum	12,3	16,4	10,0	11	1	10	Ja	33	66	9	1623	
Fet	17,2	26,0	14,7	60	13	11	Ja	60	75	5	1067	
Rælingen	14,3	20,8	13,4	43	6	17	Ja	100	69	7	1563	
Enebakk	15,9	24,9	11,2	17	8	0	Ja	33	80	6	1047	
Lørenskog	11,7	17,8	6,8	9	10	43	Ja	73	67	11	3262	
Skedsmo	20,2	35,7	8,9	43	6	5	Ja	93	57	14	3784	

*Opplysninger om kommunen har IT-plan er basert på svarene fra skolene i kommunen.

	Elever pr. pc totalt	Elever pr. pc tilgj. elever	Lærere pr. pc tilgj. lærere	Andel skoler med		Andel PCer med internett	Andel PCer i lokalt nett	Har kommunen IT-plan	Andel skoler med IT-plan	Andel lærere som kan		Antall skoler	Antall elever
				internett tilgj. elever	tekstbehand- ling								
Nittedal	17,9	30,6	9,2	9	1	32	Ja	64	60	11	2053		
Gjerdrum	14,2	22,9	11,8	33	3	19	Ja	100	85	3	527		
Ullensaker	10,7	14,9	10,7	18	5	9	Ja	55	72	11	1901		
Nes	10,9	14,4	9,6	23	2	3	Ja	46	85	13	1835		
Eidsvoll	16,8	27,4	10,8	-	0	8	Ja	90	63	10	1945		
Nannestad	14,1	24,3	10,4	-	12	19	Ja	20	63	5	973		
Hurdal	7,8	9,7	8,8	-	0	0	Nei	33	80	3	311		
Oslo	12,5	18,0	10,2	35	7	34	Ja	62	65	110	37921		
Hedmark	11,8	18,4	7,5	20	5	8	-	54	75	147	18615		
Kongsvinger	21,7	38,7	13,2	38	18	30	Ja	25	53	8	1779		
Hamar	8,7	12,1	5,1	18	1	2	Ja	73	70	11	2331		
Ringsaker	14,1	23,1	10,7	28	8	7	Ja	47	77	32	3392		
Løten	15,8	35,7	8,6	20	2	31	Ja	20	68	5	820		
Stange	13,5	22,1	8,1	-	1	5	Ja	57	64	14	1897		
Nord-Odal	19,6	34,7	9,2	-	0	0	Ja	67	80	3	451		
Sør-Odal	16,6	29,2	10,5	33	16	11	Ja	67	70	6	731		
Eidskog	7,5	9,8	7,6	17	4	14	Ja	50	74	6	605		
Grue	13,1	18,1	11,0	-	0	0	Ja	33	77	6	471		
Åsnes	8,9	12,2	9,9	20	3	0	Ja	80	88	5	670		
Våler	7,4	12,1	4,0	33	11	28	Ja	33	89	3	339		
Elverum	11,1	17,0	6,3	9	2	6	Ja	36	77	11	1884		
Trysil	12,2	22,2	5,9	13	2	12	Ja	38	92	8	733		
Åmot	15,2	24,1	17,0	33	16	0	Ja	-	91	3	289		
Stor-Elvdal	19,0	24,8	16,3	20	6	12	Ja	100	82	5	323		
Rendalen	8,3	14,4	11,7	50	8	12	Nei	100	89	2	216		
Engerdal	7,5	11,7	5,2	-	5	0	Ja	67	100	3	164		
Tolga	15,0	27,9	6,8	-	0	0	Nei	50	100	2	195		
Tynset	9,7	17,4	4,5	40	6	14	Ja	100	86	5	609		
Alvdal	9,6	16,6	4,0	33	10	10	Ja	67	73	3	299		
Follidal	6,3	9,4	7,5	33	3	0	Ja	100	83	3	188		
Os	5,3	7,6	3,3	-	0	0	Ja	100	79	3	229		
Oppland	10,7	16,4	7,4	14	9	17	-	52	78	167	18870		
Lillehammer	15,9	25,8	11,8	13	4	16	Ja	25	50	16	2532		
Gjøvik	10,1	16,4	5,6	11	3	13	Ja	94	85	18	2669		
Dovre	5,1	6,8	4,3	33	27	30	Ja	67	85	3	286		
Lesja	9,0	16,4	4,5	50	3	0	Nei	50	89	2	278		
Skjåk	6,5	10,8	2,4	-	23	0	Ja	50	85	4	259		

	Elever pr. pc totalt	Elever pr. pc tilgj. elever	Lærere pr. pc tilgj. lærere	Andel skoler med		Andel PCer med internett	Andel PCer i lokalt nett	Har kommunen IT-plan	Andel skoler med IT-plan	Andel lærere som kan tekstbehand- ling	Antall skoler	Antall elever
				internett tilgj. elever	PCer							
Lom	8,7	12,0	7,2	20	12	0	Ja	40	95	5	287	
Vågå	9,0	15,6	6,1	17	44	0	Ja	67	90	6	406	
Nord-Fron	11,3	17,4	8,8	17	2	35	Ja	83	80	6	556	
Sel	11,2	15,7	9,1	-	0	18	Ja	33	89	6	674	
Sør-Fron	6,8	9,2	17,0	-	0	8	Nei	50	98	4	341	
Ringebu	11,5	19,2	6,3	-	0	0	Ja	13	71	8	460	
Øyer	11,1	15,6	7,0	50	6	8	Ja	50	87	4	546	
Gausdal	10,1	16,5	4,7	-	6	0	Nei	-	78	8	676	
Østre Toten	12,5	21,6	6,4	8	2	20	Ja	31	78	13	1361	
Vestre Toten	11,7	18,0	6,8	22	5	23	Ja	78	84	9	1296	
Jevnaker	10,7	13,8	10,5	50	42	47	Ja	100	57	2	634	
Lunner	16,2	26,2	14,4	14	2	11	Ja	29	71	7	1021	
Gran	11,5	16,7	9,9	17	12	11	Ja	33	82	12	1316	
Søndre Land	10,5	14,0	11,8	20	2	0	Ja	80	70	5	617	
Nordre Land	9,9	15,2	5,8	33	20	74	Ja	100	73	3	731	
Sør-Aurdal	6,0	7,6	15,0	20	3	11	Ja	80	92	5	363	
Etnedal	12,9	16,6	11,0	-	0	0	Nei	-	32	1	116	
Nord-Aurdal	8,7	12,3	8,5	-	1	0	Ja	100	86	7	676	
Vestre Slidre	11,3	21,5	6,7	67	71	57	Nei	67	95	3	237	
Øystre Slidre	11,9	19,6	12,8	-	0	39	Ja	33	78	6	333	
Vang	7,1	11,1	6,4	25	4	14	Ja	50	84	4	199	
Buskerud	11,6	17,5	7,4	26	5	11	-	49	75	148	24426	
Drammen	18,4	43,9	4,6	5	2	4	Ja	42	70	19	5315	
Kongsberg	11,2	15,7	10,6	60	7	12	Ja	60	67	10	1889	
Ringerike	11,5	16,4	9,9	60	9	13	Ja	30	69	20	2812	
Hole	5,9	7,6	6,8	25	7	13	Ja	50	72	4	500	
Flå	8,6	11,4	9,5	-	8	0	Nei	-	100	1	103	
Nes	14,0	23,8	7,1	-	3	0	Ja	67	80	3	405	
Gol	9,2	12,9	16,5	33	7	0	Ja	33	59	3	413	
Hemsedal	2,7	3,1	3,4	-	0	25	Ja	100	48	3	172	
Ål	13,1	18,4	19,5	38	10	29	Ja	25	96	8	551	
Hol	9,0	14,8	9,5	17	4	28	Ja	17	84	6	488	
Sigdal	7,6	10,0	8,0	-	0	0	Ja	75	90	4	371	
Krødsherad	7,4	9,8	6,0	50	6	0	Ja	100	28	2	265	
Modum	12,4	17,7	8,1	17	1	14	Ja	83	75	6	1220	
Øvre Eiker	13,4	18,2	11,5	-	0	6	Ja	29	75	7	1658	

	Elever pr. pc totalt	Elever pr. pc tilgj. elever	Lærere pr. pc tilgj. lærere	Andel skoler med		Andel PCer med internett	Andel PCer i lokalt nett	Har kommunen IT-plan	Andel skoler med IT-plan	Andel lærere som kan tekstbehand- ling	Antall skoler	Antall elever
				internett tilgj. elever	Andel PCer med internett							
Nedre Eiker	13,4	21,0	7,4	45	17	22	Ja	73	87	11	2418	
Lier	13,1	19,5	10,5	7	5	14	Ja	57	86	14	2378	
Røyken	7,8	10,9	7,0	27	3	9	Ja	73	80	11	1833	
Hurum	12,6	20,3	6,1	14	7	3	Ja	57	65	7	893	
Flesberg	7,2	10,7	6,0	67	8	0	Ja	67	83	3	279	
Rollag	4,5	9,3	2,4	-	0	0	Ja	-	79	2	148	
Nore Og Uvdal	9,5	12,1	12,3	-	0	39	Ja	-	100	4	315	
Vestfold	11,8	17,2	8,7	19	13	23	Ja	47	74	118	21455	
Borre	11,8	18,4	6,6	-	0	24	Ja	18	66	11	2576	
Holmestrand	12,4	17,1	10,3	50	34	28	Ja	33	62	6	1028	
Tønsberg	11,2	15,8	11,9	19	5	8	Ja	44	68	16	3110	
Sandefjord	11,0	15,8	8,6	35	19	32	Ja	70	85	20	4059	
Larvik	14,8	21,1	11,7	11	8	20	Ja	26	70	19	3690	
Svelvik	8,2	10,7	8,0	20	18	20	Ja	100	93	5	725	
Sande	10,4	16,5	6,7	17	22	27	Ja	67	98	6	808	
Våle	11,0	19,1	7,4	-	0	14	Ja	75	79	4	648	
Ramnes	41,1	144,0	32,0	-	0	43	Ja	100	44	2	288	
Andebu	12,5	23,0	7,1	20	7	24	Ja	80	93	5	576	
Stokke	14,2	19,6	15,4	14	5	27	Ja	29	72	7	1178	
Nøtterøy	12,7	18,6	6,9	8	5	1	Ja	17	69	12	2064	
Tjøme	6,1	7,8	4,4	33	70	81	Ja	67	67	3	452	
Lardal	10,5	18,1	5,6	50	38	38	Ja	100	100	2	253	
Telemark	11,7	18,5	7,0	9	4	7	-	45	74	148	17553	
Porsgrunn	12,5	19,9	7,9	10	11	8	Ja	52	65	21	3288	
Skien	15,7	26,7	7,0	14	2	9	Ja	46	71	28	4975	
Notodden	13,2	24,3	7,4	18	3	9	Ja	45	74	11	1264	
Siljan	8,3	12,5	6,3	25	6	0	Nei	25	82	4	300	
Bamble	16,9	25,5	12,6	-	1	4	Nei	25	63	8	1838	
Kragerø	16,5	27,2	7,2	10	4	3	Ja	70	84	10	1170	
Drammedal	6,4	9,9	3,7	-	0	11	Ja	13	97	8	455	
Nome	6,4	9,6	4,5	-	0	3	Ja	29	86	7	643	
Bø	12,2	33,5	3,4	-	0	7	Ja	25	52	4	536	
Sauherad	9,6	14,9	7,0	14	2	7	Ja	71	57	7	537	
Tinn	6,1	8,2	5,9	11	1	0	Ja	67	99	9	681	
Hjartdal	14,5	31,3	16,5	-	0	0	Ja	33	48	3	188	
Seljord	11,1	16,9	12,3	25	13	28	Ja	75	73	4	355	

	Elev	Andel skoler med	Andel lærere som kan	Antall skoler	Antall elever
	pr. pc totalt	Andel skoler med internett tilgjengelig	Andel lærere som kan tekstbehandling	Antall skoler	Antall elever
	pr. pc totalt	Andel skoler med internett tilgjengelig	Andel lærere som kan tekstbehandling	Antall skoler	Antall elever
Kviteseid	10,8	10,0	73	5	291
Nissedal	12,8	10,0	94	4	179
Fyresdal	4,8	10,0	75	3	134
Tokke	8,4	10,0	86	6	301
Vinje	5,3	5,4	98	6	418
Aust-Agder	12,9	7,2	75	85	12187
Risør	12,3	5,8	82	4	812
Grimstad	19,7	14,9	86	11	2109
Arendal	14,8	24,3	74	26	4536
Gjerstad	14,4	24,8	63	3	273
Vegårshei	14,1	4,7	82	1	240
Tvedestrand	8,7	7,3	62	10	714
Froland	10,0	5,6	71	4	592
Lillesand	16,8	9,6	66	5	1161
Birkenes	21,5	7,8	48	4	538
Åmli	4,6	2,6	89	5	211
Iveland	12,4	4,8	74	2	199
Evje og Hornnes	12,4	9,0	47	3	383
Bygland	6,0	2,0	95	3	163
Valle	2,8	5,8	100	2	150
Bykle	4,6	3,7	96	2	106
Vest-Agder	16,1	9,6	64	103	17474
Kristiansand	20,2	13,1	67	32	7015
Mandal	24,9	15,4	68	6	1593
Farsund	13,2	5,1	56	6	1041
Flekkefjord	11,4	9,6	52	7	1075
Vennesla	23,6	16,9	61	8	1630
Songdalen	20,7	8,1	62	5	765
Søgne	19,2	11,2	32	6	1114
Marnardal	16,9	8,8	63	3	304
Åseral	9,2	-	79	2	83
Audnedal	6,6	4,4	66	3	264
Lindesnes	8,6	3,1	82	4	610
Lyngdal	12,6	7,7	75	7	942
Hægebostad	16,1	11,0	91	2	145

	Elever pr. pc totalt	Elever pr. pc tilgj. elever	Lærere pr. pc tilgj. lærere	Andel skoler med		Andel PCer med internett	Andel PCer i lokalt nett	Har kommunen IT-plan	Andel skoler med IT-plan	Andel lærere som kan tekstbehand- ling	Antall skoler	Antall elever
				internett tilgj. elever	Andel PCer med internett							
Kvinesdal	11,1	14,7	18,8	25	7	0	Ja	13	61	8	678	
Sirdal	4,1	6,3	3,0	25	6	6	Ja	75	81	4	215	
Rogaland	11,4	17,2	6,9	31	12	23	-	59	79	228	44073	
Eigersund	7,8	10,1	9,9	50	11	27	Ja	70	91	10	1428	
Sandnes	16,0	27,0	8,1	24	2	31	Ja	64	80	25	6559	
Stavanger	12,3	19,3	5,9	24	12	24	Ja	57	73	37	10924	
Haugesund	11,3	15,0	8,9	55	20	27	Ja	64	59	11	3177	
Sokndal	11,4	15,7	15,3	-	0	0	Ja	67	61	3	423	
Lund	9,0	12,9	5,2	25	2	15	Ja	25	44	4	477	
Bjerkreim	7,0	9,7	5,8	50	4	15	Ja	50	89	2	370	
Hå	10,9	15,9	6,9	40	12	20	Ja	60	85	10	1957	
Klepp	10,0	16,6	5,0	9	2	28	Ja	91	93	11	1647	
Time	14,0	20,9	9,3	17	4	11	Ja	42	80	12	1967	
Gjesdal	13,0	19,8	9,0	17	1	44	Nei	17	91	6	1290	
Sola	9,5	13,5	5,5	30	11	23	Ja	100	82	10	2282	
Randaberg	12,2	15,1	19,5	50	25	37	Ja	100	64	2	694	
Forsand	6,4	11,7	3,4	100	50	91	Ja	100	100	1	140	
Strand	16,2	28,8	6,9	50	13	15	Ja	50	83	6	1410	
Hjelmeland	4,9	8,4	3,7	29	38	33	Ja	71	95	7	386	
Suldal	6,4	9,5	7,2	86	15	7	Ja	29	76	7	550	
Sauda	13,5	18,8	10,1	17	4	0	Ja	33	80	6	677	
Finnøy	10,0	17,9	6,0	17	2	9	Ja	17	91	6	430	
Rennesøy	14,4	23,7	9,0	-	0	18	Ja	67	96	3	403	
Kvitsøy	3,9	4,5	11,0	-	0	0	Nei	-	82	1	59	
Bokn	7,8	15,7	5,0	-	8	8	Nei	-	100	1	94	
Tysvær	9,5	15,0	8,4	10	2	23	Ja	50	65	10	1258	
Karmøy	11,2	16,0	7,4	38	22	15	Ja	66	87	29	4781	
Utsira	2,9	3,8	8,0	100	13	0	Nei	-	88	1	23	
Vindafjord	7,7	12,8	5,0	57	22	14	Ja	86	71	7	667	
Hordaland	11,6	18,1	6,7	35	18	21	-	39	78	340	48058	
Bergen	11,9	18,5	6,1	88	28	28	Ja	53	80	93	22663	
Etne	13,0	20,2	9,3	29	36	29	Ja	14	65	7	546	
Ølen	13,1	19,3	8,9	-	0	29	Ja	50	97	4	444	
Sveio	15,9	46,5	7,1	-	2	18	Ja	22	86	9	698	
Bømlo	14,2	21,3	8,5	15	8	19	Ja	38	74	13	1579	
Stord	14,3	21,3	9,4	40	5	14	Nei	50	53	10	2091	

	Elever pr. pc totalt	Elever pr. pc tilgj. elever	Lærere pr. pc tilgj. lærere	Andel skoler med		Andel PCer med internett	Andel PCer i lokalt nett	Har kommunen IT-plan	Andel skoler med IT-plan	Andel lærere som kan tekstbehand- ling	Antall skoler	Antall elever
				internett tilgj. elever	Andel PCer med internett							
Fitjar	10,2	14,6	7,4	-	0	13	Ja	25	69	4	408	
Tysnes	8,6	12,5	9,2	20	2	0	Nei	20	80	5	363	
Kvinnherad	11,8	17,4	10,3	14	5	9	Ja	32	71	22	1411	
Jondal	4,3	5,9	4,8	-	3	33	Ja	67	75	3	130	
Odda	6,6	9,0	4,9	100	43	42	Ja	80	90	5	842	
Ullensvang	9,4	13,2	10,2	29	9	0	Ja	43	89	7	423	
Eidfjord	3,6	6,8	2,2	100	56	67	Ja	100	100	2	130	
Ulvik	5,3	10,2	2,2	100	4	0	Nei	100	100	1	143	
Granvin	8,9	13,3	10,0	-	0	6	Nei	-	100	1	160	
Voss	14,0	18,5	15,7	12	3	4	Ja	18	65	17	1557	
Kvam	8,7	13,7	5,1	-	0	0	Ja	27	94	11	806	
Fusa	8,2	13,2	4,8	-	9	11	Nei	25	81	8	436	
Samnanger	13,0	19,9	13,3	33	26	0	Nei	-	75	3	299	
Os	16,4	27,8	10,9	-	0	12	Ja	-	76	10	1836	
Austevoll	16,7	25,4	11,3	13	13	3	Ja	50	84	8	635	
Sund	12,4	17,2	9,6	13	5	22	Ja	25	79	8	807	
Fjell	14,4	24,1	7,4	24	18	5	Ja	35	79	17	2313	
Askøy	14,8	25,7	7,8	6	5	21	Ja	35	68	17	2236	
Vaksdal	13,3	19,9	10,3	-	0	0	Ja	-	82	8	477	
Modalen	1,0	1,5	0,9	100	21	51	Ja	100	100	1	51	
Osterøy	7,7	12,0	5,0	-	4	8	Ja	62	92	13	972	
Meland	12,1	17,8	12,8	17	3	17	Ja	-	57	6	728	
Øygarden	10,8	16,4	8,0	17	17	0	Ja	67	74	6	508	
Radøy	9,7	15,2	5,4	-	0	60	Ja	25	89	4	456	
Lindås	9,0	14,9	4,9	9	4	11	Ja	27	89	11	1284	
Austrheim	9,7	18,2	6,1	50	25	0	Ja	100	88	2	309	
Fedje	6,0	9,8	5,3	-	8	31	Nei	100	31	1	78	
Masfjorden	13,3	29,9	8,0	-	0	17	Ja	33	80	3	239	
Sogn og Fjordane	8,9	12,9	7,2	32	11	20	-	62	83	149	12814	
Flora	9,1	12,3	8,9	33	22	16	Ja	80	76	15	1385	
Gulen	13,1	15,7	58,0	100	21	0	Ja	100	86	4	314	
Solund	4,0	5,4	6,5	33	6	0	Ja	67	69	3	125	
Hyllestad	12,6	22,1	9,0	-	0	0	Ja	33	93	3	177	
Høyanger	7,4	11,1	5,8	50	12	23	Ja	50	97	8	509	
Vik	5,9	8,7	4,9	60	27	32	Nei	80	98	5	356	
Balestrand	6,9	9,0	6,6	25	3	28	Ja	25	94	4	199	

Elever pr. pc totalt	Elever pr. pc tilgj. elever	Lærere pr. pc tilgj. lærere	Andel skoler med		Andel PCer med internett	Andel PCer i lokalt nett	Har kommunen IT-plan	Andel skoler med IT-plan	Andel lærere som kan tekstbehand- ling	Antall skoler	Antall elever
			internett tilgj. elever	Andel PCer med internett							
Leikanger	12,0	20,6	7,2	-	0	0	Nei	50	92	2	289
Sogndal	9,4	12,4	9,4	100	10	6	Ja	75	71	4	746
Aurland	6,1	9,5	4,7	-	4	39	Ja	67	89	3	171
Lærdal	6,7	9,1	9,8	-	10	8	Ja	33	95	3	263
Årdal	8,9	16,4	4,2	-	0	91	Nei	100	100	2	605
Luster	5,3	6,9	5,7	30	3	3	Ja	50	92	10	611
Askvoll	9,0	12,9	9,5	17	4	4	Ja	50	92	6	207
Fjaler	5,7	8,5	4,1	29	32	38	Ja	57	89	7	339
Gaular	9,8	17,0	5,5	67	8	3	Ja	67	78	3	373
Jølster	14,7	24,5	12,5	-	0	16	Ja	50	74	2	368
Førde	16,2	25,7	11,7	11	7	30	Ja	78	68	9	1313
Naustdal	16,9	41,3	9,0	-	0	14	Ja	60	63	5	372
Bremanger	7,2	9,7	10,7	14	12	14	Ja	86	83	7	426
Vågsøy	10,2	13,2	9,3	-	0	14	Ja	27	85	11	741
Selje	9,2	11,8	6,4	20	9	11	Ja	60	59	5	414
Eid	12,6	21,4	8,1	33	8	5	Ja	100	96	6	792
Hornindal	7,6	10,4	12,5	100	5	26	Ja	100	92	1	145
Gloppen	9,2	13,9	5,8	70	25	35	Ja	80	76	10	737
Stryn	7,3	10,3	4,6	45	9	18	Ja	27	89	11	837
Møre og Romsdal	12,0	18,0	8,7	18	7	11	-	37	78	276	28522
Molde	14,8	22,0	9,4	7	4	25	Ja	27	82	15	2834
Kristiansund	16,1	24,0	10,7	100	7	3	Ja	29	82	7	1563
Ålesund	16,3	26,2	9,2	10	5	21	Ja	60	73	20	4194
Vanylven	8,6	10,6	12,2	-	0	0	Ja	83	81	6	465
Sande	8,0	11,0	8,0	14	2	2	Ja	29	73	7	406
Herøy	8,2	10,8	7,6	21	2	18	Ja	14	92	14	1072
Ulstein	9,7	13,2	9,2	-	1	19	Ja	20	77	5	750
Hareid	8,7	11,6	9,6	20	1	9	Ja	20	87	5	590
Volda	11,5	14,2	17,3	25	10	4	Ja	19	93	16	1068
Ørsta	9,7	13,0	8,8	35	7	2	Ja	41	81	17	1187
Ørskog	14,2	19,2	17,5	100	16	0	Nei	50	49	2	269
Norddal	4,6	6,8	5,0	60	49	20	Ja	100	91	5	237
Stranda	9,4	12,9	9,7	-	4	0	Ja	17	81	6	527
Stordal	7,4	11,5	6,7	100	59	53	Ja	100	90	1	126
Sykkylven	12,0	18,3	6,2	18	5	0	Ja	18	72	11	876
Skodje	12,6	22,9	6,4	-	0	0	Ja	-	83	6	503

	Elever pr. pc totalt	Elever pr. pc tilgj. elever	Lærere pr. pc tilgj. lærere	Andel skoler med			Andel lærere som kan tekstbehand- ling	Antall skoler	Antall elever		
				internett tilgj. elever	Andel PCer med internett	Andel PCer i lokalt nett					
Sula	15,3	32,4	8,6	-	2	0	Ja	-	55	7	874
Giske	10,8	14,6	8,6	60	23	15	Ja	60	84	5	860
Haram	12,3	22,8	5,8	7	6	11	Ja	21	88	14	1095
Vestnes	17,4	37,3	7,6	-	4	0	Ja	33	66	9	783
Rauma	23,9	34,1	29,0	-	0	0	Ja	42	78	12	886
Nesset	11,4	18,5	6,8	-	3	0	Ja	29	57	7	388
Midsund	7,9	11,3	10,7	67	15	0	Ja	67	59	3	214
Sandøy	4,7	5,8	8,0	67	9	0	Ja	33	79	3	156
Aukra	10,9	17,6	10,6	-	0	0	Nei	25	91	4	370
Fræna	14,2	20,8	10,4	20	5	1	Ja	10	66	10	1105
Eide	14,5	26,1	11,5	25	7	0	Ja	25	72	4	392
Averøy	10,4	17,6	5,7	-	0	9	Ja	50	66	6	582
Frei	21,5	40,6	12,7	-	0	15	Ja	-	62	4	731
Gjemnes	13,1	22,9	12,8	-	0	18	Ja	83	80	6	366
Tingvoll	13,7	41,0	5,3	-	0	15	Nei	25	73	4	369
Sunndal	9,2	13,8	6,2	44	17	29	Ja	100	82	9	827
Surnadal	11,1	17,0	10,6	-	0	6	Ja	86	92	7	699
Rindal	8,8	14,1	6,6	25	8	50	Ja	50	94	4	211
Aure	7,5	12,9	4,8	-	3	0	Ja	50	88	6	284
Halsa	11,6	14,4	15,5	50	5	0	Nei	50	87	2	231
Tustna	5,9	7,8	8,3	-	0	0	Ja	67	100	3	141
Smøla	11,2	17,1	8,0	25	4	0	Ja	-	90	4	291
Sør-Trøndelag	13,5	21,4	8,3	21	8	21	-	54	72	162	26820
Trondheim	17,2	29,1	9,1	28	9	28	Ja	36	72	47	13692
Hemne	20,3	42,3	9,6	-	0	0	Nei	50	78	4	507
Snillfjord	3,8	8,4	1,5	-	0	0	Nei	33	80	3	118
Hitra	6,6	9,6	12,6	60	11	19	Nei	60	48	5	421
Frøya	6,9	11,9	6,2	-	11	2	Nei	25	63	8	440
Ørland	7,1	9,6	5,2	-	2	6	Ja	71	63	7	625
Agdenes	18,9	32,4	9,3	-	0	0	Nei	50	100	2	227
Rissa	12,2	20,1	9,0	20	5	28	Ja	20	48	5	743
Ejugn	12,5	17,7	13,6	-	5	9	Ja	100	57	4	548
Åfjord	8,4	11,8	7,4	50	13	0	Ja	50	92	6	378
Roan	2,8	3,0	13,0	-	0	38	Ja	-	92	2	67
Osen	7,6	12,4	3,6	33	6	0	Nei	67	56	3	136

	Elever pr. pc totalt	Elever pr. pc tilgj. elever	Lærere pr. pc tilgj. lærere	Andel skoler med		Andel PCer med internett	Andel PCer i lokalt nett	Har kommunen IT-plan	Andel skoler med IT-plan	Andel lærere som kan tekstbehand- ling	Antall skoler	Antall elever
				internett tilgj. elever	Andel PCer med internett							
Oppdal	14,2	21,2	8,2	17	4	6	Ja	50	66	6	722	
Rennebu	9,8	12,9	12,5	40	9	6	Ja	60	56	5	322	
Meldal	11,2	18,9	6,0	25	5	0	Ja	100	85	4	415	
Orkdal	14,2	24,3	6,9	17	1	2	Ja	100	68	6	1263	
Røros	24,8	41,9	17,5	-	0	0	Ja	100	46	3	545	
Holtålen	5,8	8,8	3,6	-	3	6	Nei	100	90	2	202	
Midtre Gauldal	10,4	12,7	12,3	-	2	38	Ja	67	76	6	521	
Melhus	12,6	18,6	10,6	30	6	15	Ja	50	87	10	1600	
Skaun	12,3	19,1	10,4	60	15	0	Nei	40	83	5	724	
Klæbu	9,8	15,6	4,9	67	39	51	Ja	100	96	3	656	
Malvik	15,6	27,4	8,8	-	0	45	Ja	100	73	7	1369	
Selbu	9,2	12,4	9,9	-	6	28	Ja	50	90	8	460	
Tydal	10,8	19,8	9,5	-	0	91	Ja	100	100	1	119	
Nord-Trøndelag	14,5	23,2	9,1	11	7	18	-	39	65	118	14803	
Steinkjer	16,9	26,8	9,3	6	1	6	Ja	41	50	17	2281	
Namsos	16,4	31,7	8,4	-	5	4	Ja	13	57	8	1395	
Meråker	13,9	55,4	3,4	-	0	75	Ja	-	59	1	277	
Stjørdal	17,1	25,6	8,5	18	7	15	Ja	18	65	11	2102	
Frosta	14,0	24,7	8,8	100	30	70	Ja	100	100	1	321	
Leksvik	9,6	15,3	8,0	-	2	35	Ja	67	79	3	413	
Levanger	20,3	37,2	11,6	20	20	23	Ja	53	67	15	1973	
Verdal	18,8	29,0	11,7	9	4	11	Ja	45	62	11	1595	
Mosvik	4,5	5,6	8,5	50	35	4	Nei	-	100	2	117	
Verran	21,5	33,4	42,0	-	0	0	Ja	50	57	4	301	
Namdalseid	8,2	13,2	4,4	50	10	0	Ja	100	87	2	238	
Inderøy	14,9	24,8	9,9	-	0	44	Ja	-	64	6	743	
Snåsa	8,7	11,8	7,1	-	0	0	Ja	40	66	5	330	
Lierne	6,9	9,6	11,3	-	0	59	Ja	100	82	3	201	
Røyrvik	6,2	11,4	3,3	100	46	62	Ja	100	77	1	80	
Namsskogan	5,5	6,0	-	-	0	0	Nei	-	83	1	72	
Grong	13,2	19,0	13,0	-	0	0	Nei	-	74	3	304	
Høylandet	8,7	15,6	5,4	-	0	44	Ja	50	56	2	156	
Overhalla	14,4	21,6	10,2	33	30	27	Ja	100	96	3	476	
Fosnes	13,3	40,0	4,0	-	0	0	Ja	100	70	2	120	
Flatanger	8,9	12,9	7,7	-	6	6	Ja	-	100	4	142	

	Elever pr. pc totalt	Elever pr. pc tilgj. elever	Lærere pr. pc tilgj. lærere	Andel skoler med		Andel PCer med internett	Andel PCer i lokalt nett	Har kommunen IT-plan	Andel skoler med IT-plan	Andel lærere som kan		Antall skoler	Antall elever
				internett tilgj. elever	Andel lærere tekstbehand- ling								
Vikna	13,7	21,5	11,6	50	3	0	Nei	100	45	2	452		
Nærøy	14,6	21,6	15,4	-	0	23	Ja	11	64	9	627		
Leka	4,4	5,4	8,5	-	0	30	Ja	50	65	2	87		
Nordland	11,4	17,1	8,7	21	7	12	-	37	70	273	27680		
Bodø	15,8	23,7	10,5	43	10	27	Ja	39	72	23	4707		
Narvik	18,3	30,5	12,8	8	3	14	Nei	17	65	12	1919		
Bindal	6,2	6,9	16,3	40	8	14	Nei	20	59	5	229		
Sømna	26,5	58,4	20,0	-	0	27	Nei	50	83	2	292		
Brønnøy	14,5	21,4	11,8	-	2	27	Nei	17	35	6	854		
Vega	9,8	12,0	7,5	-	6	0	Nei	-	100	1	156		
Vevelstad	5,7	8,2	6,3	-	0	0	Nei	-	79	3	74		
Herøy	6,3	8,3	9,8	43	8	3	Nei	29	100	7	232		
Alstahaug	13,0	19,3	9,9	25	3	0	Ja	38	62	8	924		
Leirfjord	11,0	13,2	15,7	13	7	0	Ja	38	55	8	330		
Vefsn	26,8	56,5	12,5	-	2	5	Ja	86	49	7	1525		
Grane	7,4	11,8	5,4	67	8	0	Ja	33	96	3	177		
Hattfjelldal	5,9	9,7	5,9	25	12	3	Nei	100	98	4	194		
Dønna	7,7	12,2	6,2	-	4	0	Ja	17	49	6	207		
Nesna	9,0	12,9	12,7	-	0	0	Ja	-	66	4	206		
Hemnes	7,8	13,2	9,8	40	4	18	Ja	20	76	5	528		
Rana	14,7	26,1	7,0	6	1	4	Ja	11	53	18	2815		
Lurøy	4,4	5,7	7,1	71	12	0	Ja	71	100	7	266		
Træna	7,1	8,1	-	-	0	0	Nei	50	54	2	57		
Rødøy	10,8	11,3	-	11	5	0	Ja	11	82	9	238		
Meløy	6,4	8,8	7,1	42	11	20	Ja	42	86	12	875		
Gildeskål	5,0	7,8	4,8	67	19	34	Ja	50	91	6	312		
Beiarn	7,3	12,1	4,7	100	39	13	Ja	100	89	2	169		
Saltdal	12,0	19,7	10,6	-	2	24	Nei	75	69	4	610		
Fauske	9,4	14,4	5,5	33	25	8	Ja	78	74	9	1106		
Skjerstad	14,3	22,4	8,7	-	9	0	Nei	33	54	3	157		
Sørfold	5,3	8,6	4,1	17	3	0	Ja	83	95	6	319		
Steigen	12,2	20,9	5,0	-	3	0	Ja	71	64	7	377		
Hamarøy	7,8	11,1	8,0	-	0	0	Ja	-	83	5	288		
Tysfjord	6,9	8,8	11,3	-	3	0	Ja	50	44	4	264		
Lødingen	8,8	11,7	12,7	-	0	0	Nei	33	76	3	292		
Tjeldsund	5,4	6,7	11,0	20	6	0	Ja	20	97	5	168		

	Elever pr. pc totalt	Elever pr. pc tilgj. elever	Lærere pr. pc tilgj. lærere	Andel skoler med		Andel PC'er med internett	Andel PC'er i lokalt nett	Har kommunen IT-plan	Andel skoler med IT-plan	Andel lærere som kan tekstbehandling	Antall skoler	Antall elever
				internett tilgj. elever	med internett							
Evenes	4,3	9,1	2,1	0,0	15	67	Nei	-	86	2	141	
Ballangen	15,8	21,2	16,5	5,0	14	0	Nei	50	44	4	348	
Røst	6,5	7,8	14,3	-	0	8	Nei	100	71	1	78	
Værøy	6,1	7,5	7,0	-	6	0	Nei	-	100	1	98	
Flakstad	9,3	13,0	10,7	-	0	19	Nei	67	66	3	195	
Vestvågøy	13,7	22,9	9,6	10	3	41	Ja	30	85	10	1284	
Vågan	11,5	13,9	27,6	9	4	4	Ja	27	50	11	1126	
Hadsel	12,9	17,9	11,5	20	1	0	Nei	60	84	5	1004	
Bø	9,8	11,9	22,0	25	38	0	Ja	25	84	4	332	
Øksnes	12,2	15,8	14,3	17	20	0	Ja	-	63	6	427	
Sortland	14,2	21,7	9,2	22	7	1	Ja	11	88	9	1040	
Andøy	16,0	31,2	9,6	11	3	8	Ja	33	69	9	592	
Moskenes	3,1	5,9	1,4	-	0	6	Ja	100	100	2	148	
Troms	12,5	19,3	9,4	20	6	9	-	32	76	155	16382	
Harstad	16,2	25,7	10,4	6	4	0	Ja	29	75	17	2652	
Tromsø	17,4	26,5	12,8	25	7	13	Ja	30	75	40	6324	
Kvæfjord	10,1	14,0	9,6	20	8	0	Nei	40	70	5	363	
Skånland	11,7	19,9	7,9	20	3	0	Ja	60	73	5	397	
Bjarkøy	4,0	5,5	7,5	-	0	0	Nei	50	100	2	44	
Ibestad	5,0	7,2	4,9	25	5	28	Nei	50	72	4	194	
Gratangen	12,2	20,9	8,7	-	0	0	Nei	-	92	2	146	
Lavangen	5,7	10,8	5,0	100	6	47	Ja	100	100	1	97	
Bardu	16,3	30,4	7,4	-	4	12	Ja	40	81	5	425	
Salangen	7,0	12,3	3,2	100	2	29	Nei	-	100	1	295	
Målselv	12,4	27,9	8,5	-	3	0	Ja	25	68	8	782	
Sørreisa	13,9	20,5	10,8	33	7	0	Nei	-	65	3	389	
Dyrøy	11,7	21,7	11,0	-	0	8	Nei	-	100	1	152	
Tranøy	6,3	7,7	7,6	-	4	7	Ja	50	95	4	176	
Torsken	6,7	8,4	9,7	50	15	10	Nei	25	93	4	134	
Berg	6,2	7,8	11,0	-	0	0	Nei	-	100	1	62	
Lenvik	15,1	24,3	10,2	9	1	1	Ja	18	90	11	1116	
Balsfjord	11,2	14,4	24,3	13	6	2	Ja	38	57	8	606	
Karlsøy	6,5	9,5	7,0	50	18	0	Ja	17	86	6	294	
Lyngen	8,9	12,6	8,6	20	5	9	Ja	40	67	5	392	
Storfjord	8,3	14,2	7,6	-	0	0	Ja	100	79	3	199	
Kåfjord	9,0	14,4	9,6	40	16	19	Ja	40	79	5	287	

	Elever pr. pc totalt	Elever pr. pc tilgj. elever	Lærere pr. pc tilgj. lærere	Andel skoler med		Andel PCer med internett	Andel PCer i lokalt nett	Har kommunen IT-plan	Andel lærere som kan		Antall skoler	Antall elever
				internett tilgj. elever	Andel skoler med IT-plan				tekstbehand- ling			
Skjervøy	5,9	7,9	6,0	75	17	7	Ja	75	78	4	346	
Nordreisa	8,9	11,8	15,5	-	2	7	Nei	17	65	6	365	
Kvænangen	5,2	11,2	2,3	25	7	39	Nei	-	59	4	145	
Finnmark	10,6	16,1	9,8	41	10	8	-	43	79	96	8168	
Vardø	12,0	22,1	10,0	100	41	0	Ja	33	100	3	265	
Vadsø	19,8	33,0	12,6	25	9	0	Nei	50	67	4	692	
Hammerfest	12,8	19,5	12,3	64	13	23	Ja	9	73	11	1014	
Guovdageaidnu	9,2	15,2	8,1	25	2	8	Ja	-	88	4	440	
Alta	12,9	20,7	11,2	50	14	10	Ja	44	80	18	2149	
Loppa	4,3	6,3	7,0	40	9	13	Ja	80	74	5	138	
Hasvik	5,6	8,3	9,0	67	9	0	Nei	67	100	3	124	
Kvalsund	6,4	7,8	13,0	50	25	0	Ja	-	88	4	102	
Måsøy	10,7	21,4	8,5	20	7	0	Ja	40	88	5	150	
Nordkapp	10,7	14,6	9,7	17	3	3	Nei	-	91	6	365	
Porsanger	13,0	22,0	6,8	40	10	0	Ja	80	88	5	506	
Karasjohka-Karasjok	11,8	19,3	33,0	-	0	0	Ja	100	67	2	367	
Lebesby	4,1	5,3	6,5	25	5	0	Nei	25	54	4	158	
Gamvik	7,3	11,6	8,7	33	6	6	Ja	33	54	3	116	
Berlevåg	7,3	10,9	11,0	50	6	6	Ja	100	100	2	131	
Deatnu - Tana	8,3	15,8	6,3	-	5	19	Ja	20	71	5	174	
Unjarga- Nesseby	10,3	15,5	-	-	0	0	Ja	100	75	1	31	
Båtsfjord	6,2	7,6	8,4	100	7	7	Ja	100	83	2	260	
Sør-Varanger	10,2	15,2	8,5	33	6	12	Ja	78	73	9	986	

Sentrale indikatorer for IT-situasjonen i videregående skole, etter fylke

	Elever pr. pc totalt	Elever pr. pc tilgj. elever	Lærere pr. pc tilgj. lærere	Andel skoler med internett tilgj. elever	Andel PCer med internett	Andel PCer i lokalt nett	Har kommunen IT-plan*	Andel skoler med IT-plan	Andel lærere som kan tekstbehand- ling	Antall skoler	Antall elever
Hele landet	4,2	5,7	4,4	82	37	58	-	61	77	497	164279
Østfold	3,7	4,8	3,8	88	40	44	Ja	41	70	17	8508
Akershus	5,6	7,3	7,2	82	48	58	Ja	79	71	33	15641
Oslo	4,4	6,0	4,8	81	42	58	Ja	75	76	36	13288
Hedmark	4,8	6,8	5,4	76	31	52	Ja	62	73	21	5240
Oppland	3,4	4,5	4,2	76	33	57	Ja	52	79	25	7241
Buskerud	4,3	5,7	5,8	87	36	75	Ja	65	72	23	7836
Vestfold	4,0	5,7	3,1	89	18	45	Ja	61	80	18	7938
Telemark	4,4	5,7	4,5	61	26	52	Ja	78	82	18	6259
Aust-Agder	3,6	5,0	3,2	74	31	75	Ja	68	86	19	4547
Vest-Agder	4,0	5,4	3,6	62	19	43	Ja	67	73	21	6712
Rogaland	4,7	6,1	5,2	87	37	53	Ja	34	77	38	15361
Hordaland	4,3	5,7	5,0	98	51	64	Ja	53	77	57	17793
Sogn og Fjordane	4,4	5,9	4,8	82	37	63	Ja	41	83	17	4347
Møre og Romsdal	4,2	5,9	3,5	76	47	58	Ja	58	83	38	10513
Sør-Trøndelag	4,8	6,8	5,1	84	42	70	Ja	68	77	31	9645
Nord-Trøndelag	4,1	5,7	4,7	82	17	41	Ja	59	71	22	5924
Nordland	3,6	5,1	3,5	90	38	63	Ja	80	84	30	9559
Troms	3,0	4,1	3,2	71	29	63	Ja	57	85	21	4992
Finnmark	3,3	5,2	3,3	100	51	75	Ja	55	85	11	2893

* Opplysninger om fylkeskommunen har IT-plan er basert på svarene fra skolene i fylkeskommunen.

Forord

Statistisk sentralbyrå legger her fram hovedresultatene fra undersøkelsen *IT i skolen 1997 - del 1: Tilstandsundersøkelse i skolene*. Undersøkelsen er utført på oppdrag for Kirke-, utdannings- og forskningsdepartementet (KUF) og omfattet alle norske grunn- og videregående skoler. Formålet med undersøkelsen var blant annet å kartlegge dagens situasjon i den norske skolen når det gjelder utstyr og programvare, mulighet for bruk av Internett, lærernes brukerkompetanse i IT og skolenes planer for IT. Datainnsamlingen ble gjennomført ved postal utsending av spørreskjema og innhenting av svarene over telefon i perioden april-mai 1997.

Statistisk sentralbyrå gjennomførte en tilsvarende undersøkelse i januar-februar 1995 - *Bruk av edb i skolen 1995*. Resultatene fra denne undersøkelsen er presentert i SSBs *Rapporter 95/23*. Undersøkelsen er også gjengitt i *IT i norsk utdanning. Plan for 1996-1999*, utgitt av KUF.

Dette notatet vil i første del gjengi hovedresultatene fra undersøkelsen i 1997. Det gis tall for barneskoler, ungdomsskoler, kombinerte barne- og ungdomsskoler og videregående skoler separat. I den grad spørsmålene også ble stilt i undersøkelsen i 1995, er det presentert tabeller som kan sammenliknes med resultatene i SSBs *Rapporter 95/23*. Det er ikke lagt opp til noen detaljert sammenlikning av de to undersøkelsene, men enkelte steder er det gitt kommentarer om generelle utviklingsmønstre.

Andre del inneholder en beskrivelse av gjennomføringen av undersøkelsen.

Ved seksjon for intervjuundersøkelser i Statistisk sentralbyrå var Anne Sundvoll og Hanne Marit Teigum prosjektledere, Kari Grøholt intervjuerkontakt og Berit Svanøe-Hafstad edb-ansvarlig. Glenn-Erik Wangen tilrettela registeropplysningene for skolene mens Anne-Kathrine Jernberg var ansvarlig for layouten på spørreskjemaet. Stein Opdahl var rådgiver for prosjektet.

Innhold

I. Hovedresultater fra undersøkelsen	5
1. Datautstyr	5
1.1 Maskinparken	5
1.2 PC-tetthet blant elevene	6
1.3 PC-tetthet blant lærerne	9
1.4 Plassering av pc-ene	10
1.5 Bærbare pc-er og lokale nettverk	11
1.6 Internett	12
1.7 Multimedautstyr	13
2. Programvare til bruk i undervisningen	14
2.1 Standard programvare	14
2.2 Fag-/læreprogrammer	14
2.3 IT-løsninger etter læreplanens mål	15
2.4 Bruk av skolens IT-utstyr utover ordinær undervisning	17
3. Lærernes IT-kompetanse	17
3.1 Lærere i grunnskolen	17
3.2 Lærere i videregående skole	18
4. IT-planer	19
4.1 Lokal IT-plan ved skolen	19
4.2 Mål for skolens IT-plan	20
4.3 Kommunal IT-plan	21
5. Investeringer og veiledningsressurser	21
5.1 Investeringer	21
5.2 Veiledningsressurser	23
6. Elevopplæring i IT	24
6.1 Grunnskolen	24
6.2 Videregående skole	26
II. Gjennomføring av undersøkelsen	28
1. Planlegging	28
2. Populasjonen - totaltelling av grunn- og videregående skoler	28
3. Gjennomføring av datainnsamlingen	29
3.1 Metode	29
3.2 Feltarbeid	29
3.3 Frafall	30
4. Resultater fra datainnsamlingen	31
5. Feilkilder og usikkerhet ved resultatene	33

Vedlegg

- Sentrale indikatorer for IT-situasjonen i grunnskolen, etter fylke og kommune
- Sentrale indikatorer for IT-situasjonen i videregående skole, etter fylke
- Vedleggstabeller I-IV
- Informasjonsbrev fra Statistisk sentralbyrå
- Informasjonsbrev fra Kirke- utdannings- og forskningsdepartementet
- Instruks til intervjuere
- Spørreskjema

Tabell- og figurregister

Del I

Tabell 1a: Skolenes pc-er fordelt på type, etter skoletype. Prosent	5
Tabell 1b: Skolenes pc-er fordelt på brukergrupper, etter skoletype. Prosent	5
Tabell 2: Antall elever pr. pc ved skolen, etter skoletype	6
Tabell 3: Antall elever pr. pc tilgjengelig for elevene, etter skoletype	7
Tabell 4: Antall elever pr. pc ved skolen etter landsdel, fylke, kommunetype og skoletype	8
Tabell 5: Antall elever pr. pc tilgjengelig for elevene etter landsdel, fylke, kommunetype og skoletype	9
Tabell 6: Antall lærere pr. pc tilgjengelig for lærerne etter landsdel, fylke, kommunetype og skoletype	10
Tabell 7: Plassering av pc-er tilgjengelig for elevene, etter skoletype. Prosent	11
Tabell 8: Andel bærbare pc-er av pc-er tilgjengelig for elevene og lærerne, etter skoletype. Prosent	11
Tabell 9: Andel skoler med lokalt nett, etter skoletype. Prosent	12
Tabell 10a: Andel skoler med Internett, etter skoletype, Prosent	12
Tabell 10b: Andel pc-er tilknyttet Internett, etter skoletype. Prosent	13
Tabell 11: Andel skoler med ulike Internettleverandører, etter skoletype. Prosent	13
Tabell 12: Andel skoler og pc-er med multimediautstyr tilgjengelig for elevene, etter skoletype. Prosent	13
Tabell 13: Andel skoler som har ulike programvarer til bruk i undervisningen, etter skoletype. Prosent	14
Tabell 14: Andel skoler som har fag-/læreprogrammer til bruk i undervisningen, etter skoletype. Prosent	15
Tabell 15: Andel skoler som oppgir at de har IT-løsninger som dekker læreplanens mål, etter studieretning og fylke. Prosent	16
Tabell 16: Bruk av skolens IT-utstyr, etter skoletype. Prosent	17
Tabell 17a: Andel lærere i grunnskolen som kan gjøre bruk av IT på ulike måter. Prosent	18
Tabell 17b: Andel lærere i videregående skole som kan gjøre bruk av IT på ulike måter. Prosent	19
Tabell 18a: Andel skoler med lokal plan for IT, etter skoletype og fylke. Prosent	20
Tabell 18b: Andel av skoler med IT-plan som har mål for ulike områder, etter skoletype. Prosent	20
Tabell 18c: Kjennskap til om det finnes kommunal/fylkeskommunal IT-plan, etter skoletype. Prosent	21
Tabell 19a: Andel skoler som har gjort IT-investeringer, etter skoletype. Prosent	22
Tabell 19b: Gjennomsnittlig beløp pr. skole brukt til IT-investeringer, etter skoletype. Kroner	22
Tabell 19c: Beløp pr. elev brukt til IT-investeringer, etter skoletype. Kroner	23
Tabell 20a: Gjennomsnittlig antall timer pr. år avsatt til IT-veileder, etter skoletype.	23
Tabell 20b: Andel skoler som benytter ulike typer personale som teknisk brukerstøtte, etter skoletype. Prosent	24
Tabell 21a: Andel grunnskoler med IT-opplæring, etter fylke. Prosent	24
Tabell 21b: Andel grunnskoler med IT-opplæring i ulike emner, etter klassetrinn. Prosent	25
Tabell 22: Andel videregående skoler som tilbyr hele kurset «Økonomi og informasjonsbehandling», etter fylke. Prosent	26
Tabell 23: Andel elever med IT som valgfag, etter studieretning. Prosent	27

Del II

Figur 1. Svarinnngang for hver dag i feltperioden	30
Tabell 1: Populasjon, frafall og intervju etter skoletype. Antall og prosent	31
Tabell 2: Barneskoler: Populasjon, frafall og svar, etter fylke	31
Tabell 3: Ungdomsskoler: Populasjon, frafall og svar, etter fylke	32
Tabell 4: Kombinerte barne- og ungdomsskoler: Populasjon, frafall og svar etter fylke	32
Tabell 5: Videregående skoler: Populasjon, frafall og svar etter fylke	33

Sammendrag

Statistisk sentralbyrås undersøkelse om IT i skolen i 1997 viser at videregående skoler har den mest moderne pc-parken og barneskoler har den minst moderne. Mens det i barneskolen er 14 elever pr. pc, er det vel 4 elever pr. pc i videregående skole. Ungdomsskoler og kombinerte barne- og ungdomsskoler står i en mellomstilling med nesten 11 elever pr. pc. Sammenliknet med en tilsvarende undersøkelse SSB gjennomførte i 1995, viser resultatene at pc-tettheten har blitt forbedret i alle skoletyper, særlig i barneskolen og i videregående skole. Maskinparken har dessuten blitt modernisert.

Det er til dels store variasjoner mellom fylkene når det gjelder pc-tetthet blant elevene. De geografiske forskjellene er størst i barneskolen og minst i videregående skole. Pc-tettheten blant lærere er også større i videregående skole enn i grunnskolen. Det finnes geografiske variasjoner også på dette området, men forskjellen er mindre enn for pc-tetthet blant elever.

Hver fjerde barneskole har Internettilknytning, mens seks av ti ungdomsskoler og ni av ti videregående skoler har det. Siden 1995 har det særlig i grunnskolen vært en sterk vekst i andelen skoler som har utstyr for kommunikasjon utad.

Tekstbehandlingsprogram er svært vanlig til bruk i undervisningen i alle skoletyper. Regneark, database- og presentasjonsprogram er mer vanlig i videregående skole enn i grunnskolen. Bruk av fag- og læreprogrammer forekommer oftest i forbindelse med undervisning i språkfag og matematikk.

De fleste lærerne i alle skoletyper har grunnleggende kompetanse i tekstbehandling. Lærere i videregående skole har noe bedre kunnskaper i bruk av regneark og Internett enn lærerne i grunnskolen.

Fire av ti barneskoler, fem av ti kombinerte skoler og seks av ti ungdomsskoler og videregående skoler har plan for IT.

To tredjedeler av alle grunnskoler tilbyr elevene opplæring i tekstbehandling. Hver fjerde skole tilbyr opplæring i regneark, hver sjettede skole tilbyr opplæring i Internett mens nesten halvparten av skolene tilbyr elevene opplæring i annen bruk av IT. Åtte av ti videregående skoler med studieretning for allmenne, økonomiske og administrative fag tilbyr hele kurset økonomi og informasjonsbehandling. IT som valgfag er mest vanlig på studieretning for kjemi- og prosessfag.

I. Hovedresultater fra undersøkelsen

1. Datautstyr

1.1 Maskinparken

Tabell 1a viser at videregående skoler har den mest moderne pc-parken mens barneskolene har den minst moderne. I alle skoletyper har likevel hovedtyngden av pc-ene 486- eller pentiumprosessor. I videregående skole gjelder dette 82 prosent mot 56 prosent i barneskolen. Ungdomsskoler og kombinerte barne- og ungdomsskoler er i en mellomstilling med vel 60 prosent moderne pc-er. I barneskolene har 17 prosent av alle pc-ene eldre prosessor enn 386. Sammenliknet med undersøkelsen *Bruk av edb i skolen 1995* har det skjedd en modernisering av maskinparken i alle skoletyper (SSBs *Rapporter 95/23*).

Undersøkelsen viser at det er finnes ti skoler som ikke har noen pc-er ved skolen.

Tabell 1a: Skolenes pc-er fordelt på type*, etter skoletype. Prosent

	Barneskoler	Ungdomsskoler	Kombinerte barne- og ungdomsskoler	Videregående skoler
486/pentium pc-er	56	63	61	82
386 pc-er	27	25	24	13
Andre pc-er	17	12	15	5
I alt	100	100	100	100
Totalt antall pc-er	18155	10506	9829	39027
Antall skoler	1945	471	750	497

*Tilsvarende Macintoshmaskiner er regnet med.

I grunnskolen er omtrent to tredjedeler av alle pc-ene tilgjengelig for elevene (tabell 1b). I videregående skole er tre fjerdedeler av pc-ene tilgjengelig for elevene. Resten av pc-ene er omtrent likt fordelt mellom lærerne og det administrative personalet i alle skoletyper. Vedleggstabellene I-III viser hvordan pc-ene tilgjengelig for hver brukergruppe fordeler seg på maskintype.

Tabell 1b: Skolenes pc-er fordelt på brukergrupper, etter skoletype. Prosent

	Barneskoler	Ungdomsskoler	Kombinerte barne- og ungdomsskoler	Videregående skoler
Elever	64	67	66	74
Lærere	18	15	16	15
Adm. personale	18	18	17	11
I alt	100	100	100	100
Totalt antall pc-er	18155	10506	9829	39027
Antall skoler	1945	471	750	497

1.2 PC-tetthet blant elevene

Et mål for pc-tilstanden i skolen er antall elever pr. pc. Dette målet kan være to ulike størrelser. For det første kan vi ta utgangspunkt i det *totale* antallet pc-er som skolene har oppgitt (tabell 2). For det andre kan vi legge til grunn det antall pc-er som skolene oppgir at er *tilgjengelige for elevene* (tabell 3).

Tabell 2 viser at det i barneskolen er 14 elever pr. pc totalt ved skolen. I ungdomsskolen og i kombinerte barne- og ungdomsskoler er det nesten 11 elever pr. pc. Forskjellen mellom barneskolen og de andre skoletypene i grunnskolen øker hvis vi bare ser på de mest moderne pc-ene. Dette henger sammen med at barneskolene har den minst moderne maskinparken (jfr. tabell 1a). Antallet elever pr. 386-pc er relativt høyt i grunnskolen, og dette kommer av at denne maskintypen utgjør bare ca. en fjerdedel av det totale antallet pc-er i grunnskolen.

I den videregående skolen er det 4 elever pr. pc ved skolen totalt og 5 elever pr. pc med pentium- eller 486-prosessor. På grunn av den moderne maskinparken i videregående skole, blir disse ratene relativt like. Antallet elever pr. 386-pc blir høyt på grunn av det lave antallet slike pc-er på videregående skole.

Tabell 2: Antall elever pr. pc ved skolen, etter skoletype

	Barneskoler	Ungdomsskoler	Kombinerte barne- og ungdomsskoler	Videregående skoler
Elever pr. pc totalt	14,0	10,5	10,8	4,2
Elever pr. 486/pentium	25,0	16,7	17,7	5,1
Elever pr. 386-pc	51,4	42,3	45,0	31,6
Antall skoler	1945	471	750	497

Hvis vi ser på pc-ene som elevene faktisk har tilgang til (tabell 3), er det nesten 22 elever pr. pc i barneskolen, mot 16 på ungdomsskolene og de kombinerte barne- og ungdomsskolene. Antallet elever pr. pentium- eller 486-maskin er omtrent dobbelt så stort i hele grunnskolen. Det betyr at denne moderne maskintypen utgjør omtrent halvparten av det totale antallet pc-er som elevene har tilgang til i grunnskolen (jfr. vedleggstabell I).

I videregående skole er det nesten 6 elever pr. pc som er tilgjengelig for elevene. Antallet stiger bare til 7 elever pr. pentium- eller 486-maskin. Det betyr at maskinparken som er tilgjengelig for elevene er mer moderne i videregående skole enn i grunnskolen.

Sammenliknet med undersøkelsen i 1995 viser resultatene at pc-tettheten både totalt og for elevenes pc-er har blitt forbedret i alle skoletyper i løpet av disse to årene (SSBs *Rapporter 95/23*). Forbedringen har vært størst i barneskolen og i videregående skole. (Det er en feil i tabell 3 i rapporten fra 1995. Riktig tall for antall elever pr. pc tilgjengelig for elevene i barneskolen skal være 29,7.)

Tabell 3: Antall elever pr. pc tilgjengelig for elevene, etter skoletype

	Barneskoler	Ungdomsskoler	Kombinerte barne- og ungdomsskoler	Videregående skoler
Elever pr. pc totalt	21,9	15,6	16,2	5,7
Elever pr. 486/pentium	48,3	28,7	30,8	7,1
Elever pr. 386-pc	69,0	52,3	59,2	38,9
Antall skoler	1945	471	750	497

Tabell 4 viser geografiske variasjoner i pc-tetthet ved skolene ut i fra det totale antallet pc-er ved skolen. I barneskolen er situasjonen noe bedre på Vestlandet enn i de andre landsdelene. Når vi ser på fylkestallene, kommer det større forskjeller til syne. Sogn og Fjordane er det fylket med færrest elever pr. pc i barneskolen med 9, mens Vest-Agder og Østfold har lavest pc-tetthet med henholdsvis 19 og 18 elever pr. pc. I ungdomsskolen er pc-tettheten størst i Østlandsområdet og minst i Trøndelag. Forskjellen mellom fylkene er noe mindre enn i barneskolen. I de kombinerte barne- og ungdomsskolene er pc-tettheten størst i Nord-Norge med 9 elever pr. pc og minst i Akershus og Oslo med nesten 15 elever pr. pc. Samtidig er denne skoletypen mest utbredt i Nord-Norge, som har en tredjedel av alle kombinerte barne- og ungdomsskoler. I hele grunnskolen er pc-tettheten noe bedre i landkommunene enn i bykommunene.

I den videregående skolen er det mindre geografiske forskjeller i pc-tetthet enn i grunnskolen. Nord-Norge har den største pc-tettheten med 3,4 elever pr. pc. Akershus og Oslo er den dårligst stilte regionen med 5 elever pr. pc. Akershus fylke har nesten dobbelt så mange elever pr. pc som Troms. Det er liten forskjell mellom bykommuner og landkommuner i videregående skole.

Denne gangen har vi også beregnet geografiske fordelinger for antall elever pr. pc som er tilgjengelig for elevene (tabell 5). Resultatene for grunnskolen viser at forskjellene mellom landsdelene og fylkene øker noe når vi bruker dette målet. Det betyr at det er visse geografiske forskjeller i hvilken grad elevene har tilgang til skolens pc-er. I den videregående skolen ser vi hovedsakelig samme geografiske mønstre og forskjeller som for elever pr. pc totalt ved skolen.

Tabell 4: Antall elever pr. pc ved skolen etter landsdel, fylke, kommunetype og skoletype

	Barneskoler	Ungdomsskoler	Kombinerte barne- og ungdomsskoler	Videregående skoler
Totalt	14,0	10,5	10,8	4,2
Landsdel				
Akershus og Oslo	14,3	9,7	14,8	5,0
Østlandet ellers	14,1	9,8	10,5	4,0
Agder og Rogaland	14,3	11,4	9,9	4,3
Vestlandet	12,1	10,7	10,1	4,3
Trøndelag	15,3	13,4	12,4	4,5
Nord-Norge	16,0	11,2	9,0	3,4
Fylke				
Østfold	18,2	11,0	15,4	3,7
Akershus	15,4	10,2	14,1	5,6
Oslo	12,6	8,6	15,1	4,4
Hedmark	12,7	11,0	10,0	4,8
Oppland	12,1	8,5	11,3	3,4
Buskerud	13,0	10,6	8,5	4,3
Vestfold	14,3	8,9	9,7	4,0
Telemark	15,5	8,8	8,3	4,4
Aust-Agder	15,0	11,3	9,4	3,6
Vest-Agder	19,3	13,4	12,5	4,0
Rogaland	12,7	10,8	9,3	4,7
Hordaland	12,3	10,5	11,1	4,3
Sogn og Fjordane	9,0	9,4	8,6	4,4
Møre og Romsdal	13,3	11,6	10,2	4,2
Sør-Trøndelag	14,5	12,2	12,9	4,8
Nord-Trøndelag	16,9	15,6	11,4	4,1
Nordland	16,2	10,5	9,1	3,6
Troms	16,3	13,3	9,3	3,0
Finnmark	14,9	10,0	8,6	3,3
Kommunetype*				
Bykommuner	15,4	11,4	13,2	4,2
Landkommuner	12,9	9,9	9,8	4,3
Antall PCer	18155	10506	9829	39027
Antall skoler	1945	471	750	497

* Skillet mellom by- og landkommuner følger kommunenummer: Bykommuner er de kommuner som har 0 i tredje siffer i kommunenummeret. Landkommuner har 1-7 i tredje siffer.

Tabell 5: Antall elever pr. pc tilgjengelig for elevene etter landsdel, fylke, kommunetype og skoletype

	Barneskoler	Ungdomsskoler	Kombinerte barne- og ungdomsskoler	Videregående skoler
Totalt	21,9	15,6	16,2	5,7
Landsdel				
Akershus og Oslo	21,8	14,0	22,2	6,6
Østlandet ellers	22,3	14,7	15,6	5,4
Agder og Rogaland	22,9	16,7	15,0	5,7
Vestlandet	18,6	15,9	15,4	5,8
Trøndelag	24,8	20,1	20,0	6,3
Nord-Norge	25,5	17,3	13,1	4,8
Fylke				
Østfold	31,9	16,7	25,4	4,8
Akershus	24,8	15,0	22,2	7,4
Oslo	17,9	12,2	22,2	5,9
Hedmark	19,8	17,2	15,9	6,8
Oppland	18,3	13,1	17,3	4,5
Buskerud	20,2	16,1	11,6	5,7
Vestfold	21,4	12,7	13,6	5,7
Telemark	27,3	13,0	12,2	5,7
Aust-Agder	26,0	16,8	15,4	5,0
Vest-Agder	33,1	20,9	18,2	5,4
Rogaland	19,6	15,5	14,1	6,1
Hordaland	19,3	15,5	18,4	5,7
Sogn og Fjordane	13,0	14,2	12,3	5,9
Møre og Romsdal	20,2	17,4	14,9	5,9
Sør-Trøndelag	23,6	18,4	20,8	6,8
Nord-Trøndelag	27,2	23,3	18,7	5,7
Nordland	25,9	15,4	13,1	5,1
Troms	25,2	22,4	13,8	4,1
Finmark	24,7	15,1	12,8	5,2
Kommunetype				
Bykommuner	24,6	16,9	20,1	5,6
Landkommuner	20,0	14,6	14,7	5,8
Antall PCer	11582	7070	6514	28792
Antall skoler	1945	471	750	497

1.3 PC-tetthet blant lærerne

Tabell 6 viser antall lærere pr. pc av pc-ene som er tilgjengelig for lærerne (gjelder utstyr utover de pc-ene som er tilgjengelig for elevene). Også for lærerne er pc-tettheten størst i videregående skole, selv om forskjellene mellom skoletypene er langt mindre enn for pc-tettheten blant elever. I videregående skole er det vel 4 lærere pr. pc, mens pc-tettheten er lavest i de kombinerte barne- og ungdomsskolene med nesten 9 lærere pr. pc.

I barneskolen er pc-tettheten størst på Sørlandet og Vestlandet og minst i Nord-Norge. I barneskolen i Finnmark er det nesten 10 lærere pr. pc, mens pc-tettheten er størst i Rogaland med under 7 lærere pr. pc. I de rene ungdomsskolene er pc-tettheten størst på Østlandet ellers og på Vestlandet, og minst i Trøndelag og Nord-Norge. Nord-Trøndelag og Troms er de fylkene med lavest pc-tetthet blant lærerne i ungdomsskolen. I de kombinerte barne- og ungdomsskolene er pc-tettheten lavest i

Vestfold, Oslo og Vest-Agder og størst i Aust-Agder og Hordaland. I hele grunnskolen er det små forskjeller i pc-tetthet mellom landkommuner og bykommuner.

I den videregående skolen er pc-dekningen for lærerne best i Nord-Norge, slik den var for elevene. Akershus skiller seg ut med 7 lærere pr. pc - over dobbelt så mange som i en del andre fylker. Vestfold, Aust-Agder, Troms og Finnmark er de fylkene med best pc-dekning blant lærerne. Det er nesten ingen forskjell mellom by- og landkommuner i videregående skole.

Tabell 6: Antall lærere pr. pc tilgjengelig for lærerne etter landsdel, fylke, kommunetype og skoletype*

	Barneskoler	Ungdomsskoler	Kombinerte barne- og ungdomsskoler	Videregående skoler
Totalt	7,7	8,1	8,6	4,4
Landsdel				
Akershus og Oslo	8,1	8,7	12,1	5,9
Østlandet ellers	7,7	7,3	8,8	4,2
Agder og Rogaland	7,1	8,3	7,4	4,2
Vestlandet	7,2	7,4	7,6	4,4
Trøndelag	8,4	10,3	8,1	4,9
Nord-Norge	9,3	9,5	8,8	3,4
Fylke				
Østfold	8,9	7,8	8,9	3,8
Akershus	7,8	8,3	11,2	7,3
Oslo	8,8	9,6	12,4	4,8
Hedmark	7,3	8,0	7,7	5,4
Oppland	7,5	6,4	9,0	4,2
Buskerud	6,8	8,0	9,2	5,8
Vestfold	9,2	7,2	13,7	3,1
Telemark	7,0	6,7	7,6	4,5
Aust-Agder	7,1	9,6	4,8	3,2
Vest-Agder	9,5	8,6	12,1	3,6
Rogaland	6,5	7,8	7,1	5,2
Hordaland	6,6	6,8	7,0	5,0
Sogn og Fjordane	6,7	6,5	7,8	4,8
Møre og Romsdal	8,8	9,0	8,4	3,5
Sør-Trøndelag	7,7	9,8	8,5	5,1
Nord-Trøndelag	9,8	11,1	7,4	4,7
Nordland	9,1	8,2	8,6	3,5
Troms	9,3	11,7	8,6	3,2
Finnmark	9,9	10,4	9,6	3,3
Kommunetype				
Bykommuner	7,7	8,8	10,4	4,1
Landkommuner	7,8	7,6	8,0	4,7
Antall PCer	3333	1564	1616	5806
Antall skoler	1945	471	750	497

*Gjelder bare utstyr utover det som er tilgjengelig for elevene.

1.4 Plassering av pc-ene

I undersøkelsen er det bare innhentet opplysninger om plasseringen av pc-ene som er tilgjengelig for elevene. I barneskolen står hovedtyngden av disse pc-ene plassert i ordinære klasserom. I ungdomsskolene og i videregående skole står hovedtyngden av pc-ene plassert i egne datarom. Dette

har sammenheng med at IT-undervisningen i større grad er skilt ut som egne valgfag i ungdomsskolen og som studieretningsfag i videregående skole.

Tabell 7: Plassering av pc-er tilgjengelig for elevene, etter skoletype. Prosent

	Barneskoler	Ungdomsskoler	Kombinerte barne- og ungdomsskoler	Videregående skoler
Ordinære klasserom	42	8	22	12
Egne datarom	22	67	51	66
Andre fagrom	8	8	7	11
Bibliotek	11	6	8	3
Andre rom	18	10	13	8
I alt	100	100	100	100
Totalt antall pc-er	11582	7070	6514	28792
Antall skoler	1945	471	750	497

1.5 Bærbare pc-er og lokale nettverk

Undersøkelsen viser at det finnes få bærbare pc-er i den norske skolen (tabell 8). Bare 4 prosent av pc-ene tilgjengelig for elever i videregående skole er bærbare. 8 prosent av lærernes pc-er i videregående skole er bærbare, mot 3 prosent i grunnskolen.

Nesten alle videregående skoler i landet har lokalt nettverk (tabell 9). Halvparten av ungdomsskolene har lokalt nettverk og omtrent hver fjerde barneskole. Siden 1995 har det skjedd en viss økning i andelen skoler med lokalt nettverk innenfor alle skoletyper.

Tabell 8: Andel bærbare pc-er av pc-er tilgjengelig for elevene og lærerne, etter skoletype. Prosent

	Barneskoler	Ungdomsskoler	Kombinerte barne- og ungdomsskoler	Videregående skoler
Tilgjengelig for elevene	1	2	3	4
Tilgjengelig for lærerne	3	3	3	8
Antall skoler	1945	471	750	497

Tabell 9: Andel skoler med lokalt nett, etter skoletype. Prosent

	Barneskoler	Ungdomsskoler	Kombinerte barne- og ungdomsskoler	Videregående skoler
Andel skoler med lokalt nett	24	56	37	94
Antall skoler	1945	471	750	497

1.6 Internett

Hver fjerde barneskole er i 1997 tilknyttet Internett (tabell 10a). 15 prosent av barneskolene har Internett som er tilgjengelig for elevene. Over halvparten av ungdomsskolene har Internett, og de fleste av disse har Internett tilgjengelig for elevene. 90 prosent av de videregående skolene er tilknyttet Internett og 82 prosent har Internett tilgjengelig for elevene. Det har vært en sterk vekst i andelen skoler som har utstyr for kommunikasjon utad siden undersøkelsen i 1995. Veksten har vært særlig stor i grunnskolen hvor bare 15 prosent av barneskolene og 29 prosent av ungdomsskolene hadde kommunikasjonsutstyr i 1995.

I grunnskolen er det mest vanlig å ha tilknytning til Internett gjennom modem. I videregående skole er tre fjerdedeler av alle skolene tilknyttet Internett gjennom ISDN eller fast linje.

Tabell 10a: Andel skoler med Internett, etter skoletype, Prosent

	Barneskoler	Ungdomsskoler	Kombinerte barne- og ungdomsskoler	Videregående skoler
Totalt	24	57	44	90
-med modem*	16	31	31	16
-med ISDN/fast linje	8	26	13	74
Tilgjengelig for elever	15	45	31	82
-med modem*	9	24	21	13
-med ISDN/fast linje	6	21	11	70
Antall skoler	1945	471	750	497

* Bare tilknytning med modem, har ikke fast linje

I grunnskolen er det et fåtall av skolens pc-er som er tilknyttet Internett (tabell 10b). Dette gjelder 6 prosent av pc-ene i barneskolen og 13 prosent i ungdomsskolen. Av pc-ene som er tilgjengelig for elevene er bare 4 prosent av pc-ene i barneskolen tilknyttet Internett og 14 prosent i ungdomsskolen. Av lærernes pc-er er henholdsvis 11 og 17 prosent tilknyttet Internett. Et fåtall av pc-ene tilgjengelig for administrativt personale er tilknyttet Internett.

I videregående skole er 37 prosent av pc-ene tilknyttet Internett. Fire av ti pc-er som er tilgjengelig for elevene er tilknyttet Internett. 34 prosent av lærernes pc-er og 19 prosent av det administrative personales pc-er er tilknyttet Internett.

Tabell 10b: Andel pc-er tilknyttet Internett, etter skoletype. Prosent

	Barneskoler	Ungdomsskoler	Kombinerte barne- og ungdomsskoler	Videregående skoler
Alle pc-er	6	13	10	37
Tilgjengelig for elever	4	14	9	41
Tilgjengelig for lærere	11	17	15	34
Tilgjengelig for adm. pers.	6	5	7	19
Antall pc-er totalt	18155	10506	9829	39027
Antall skoler	1945	471	750	497

To av tre skoler med Internettilknytning har Telenor som leverandør (tabell 11). Omtrent hver tiende skole har Uninett mens resten har andre Internettleverandører.

Tabell 11: Andel skoler med ulike Internettleverandører, etter skoletype. Prosent

	Barneskoler	Ungdomsskoler	Kombinerte barne- og ungdomsskoler	Videregående skoler
Telenor	70	72	68	66
Uninett	8	9	9	14
Andre	23	21	23	25
Antall skoler	453	270	330	444

Skolene kan ha flere Internettleverandører

1.7 Multimediautstyr

Seks av ti barneskoler og åtte av ti ungdomsskoler og videregående skoler har pc-er med multimediautstyr tilgjengelig for elevene. I grunnskolen har hver femte elev-pc multimediautstyr, mens dette gjelder hver tiende pc i videregående skole. Videregående skole har altså flere pc-er tilknyttet Internett enn pc-er med multimediautstyr, mens situasjonen i grunnskolen er motsatt (jfr. tabell 10b).

Tabell 12: Andel skoler og pc-er med multimediautstyr tilgjengelig for elevene, etter skoletype. Prosent

	Barneskoler	Ungdomsskoler	Kombinerte barne- og ungdomsskoler	Videregående skoler
Andel skoler	59	77	69	82
Andel pc-er	21	17	21	11
Totalt antall pc-er	11582	7070	6514	28792
Antall skoler	1945	471	750	497

2. Programvare til bruk i undervisningen

2.1 Standard programvare

Tekstbehandlingsprogram er den mest vanlige programvaren til bruk i undervisningen av grunnskoleelever (tabell 13). 94 prosent av barneskolene har tekstbehandlingsprogram, og så å si alle ungdomsskolene oppgir at de har denne programvaren til bruk i undervisningen. Regneark er ikke like utbredt i barneskolen. Halvparten av barneskolene oppgir at de har regneark til bruk i undervisningen, og ni av ti ungdomsskoler. Database- eller presentasjonsprogram finnes bare som hjelpemiddel for omlag en tredjedel av barneskolene. Disse programvarene er mer vanlig i ungdomsskolen. Seks av ti ungdomsskoler oppgir at de har databaseprogram til bruk i undervisningen, mens omlag halvparten av skolene har presentasjonsprogram.

I videregående skole er alle programvarer godt utbredt. Så å si alle skolene har både tekstbehandlingsprogram og regneark til bruk i undervisningen. 85 prosent av skolene oppgir at de har databaseprogram, mens 82 prosent disponerer programvare for presentasjon.

Tabell 13: Andel skoler som har ulike programvarer til bruk i undervisningen, etter skoletype. Prosent

	Barneskoler	Ungdomsskoler	Kombinerte barne- og ungdomsskoler	Videregående skoler
Tekstbehandling	94	99	97	99
Regneark	52	88	83	98
Databaseprogram	33	61	57	85
Presentasjonsprogram	29	47	45	82
Antall skoler	1945	471	750	497

2.2 Fag-/læreprogrammer

2.2.1 Grunnskolen

I grunnskolen er fag- eller læreprogrammer mest utbredt i forbindelse med undervisning i språkfag og matematikk (tabell 14). Minst fire av fem grunnskoler har fagprogramvare til bruk i disse kjernefagene. I naturfagene brukes fagprogrammer i mindre grad. Omlag 35 prosent av grunnskolene oppgir at de har slike hjelpemidler. I ungdomsskolen er fagprogrammer imidlertid mer vanlig i samfunnsfagene - halvparten av skolene oppgir at de har relevant verktøy. På andre fagområder i grunnskolen er bruk av fag- eller læreprogrammer mindre utbredt.

Tabell 14: Andel skoler som har fag-/læreprogrammer til bruk i undervisningen, etter skoletype. Prosent

	Barneskoler	Ungdomsskoler	Kombinerte barne- og ungdomsskoler	Videregående skoler
IT i språkfag	81	87	82	73
IT i matematikk	87	82	84	53
IT i naturfagene	37	35	38	47
IT i samfunnsfag/livssynsfag	36	50	40	56
IT i praktisk-estetiske fag	15	22	18	38
IT i andre fagområder	23	29	28	68
Antall skoler	1945	471	750	497

2.2.2 Videregående skole

I videregående skole finnes det fagprogrammer tilknyttet språkfag i tre av fire skoler. Omtrent halvparten av skolene har fagprogrammer til bruk i matematikk, naturfag og samfunnsfag/livssynsfag. Fire av ti skoler har fagprogrammer til bruk i praktisk-estetiske fag mens to av tre skoler har fagprogram til bruk i andre fagområder.

2.3 IT-løsninger etter læreplanens mål

Tabell 15 gir en oversikt over i hvilken grad de videregående skolene etter egen vurdering har IT-løsninger som tilfredsstillende målene i læreplanen ved de enkelte studieretningene. For studieretning for allmenne, økonomiske og administrative fag har 60 prosent av skolene IT-løsninger som dekker læreplanmålene. På de øvrige studieretningene, er det mindre dekning av læreplanmålene for IT. De studieretningene hvor færrest skoler oppgir at de dekker læreplanmålene, er studieretning for kjemi og prosessfag (13 prosent), musikk, dans og drama (14 prosent) og trearbeidsfag (16 prosent).

Ser vi nærmere på fylkesfordelingen, er det Finnmark som oppgir best læreplanmålsdekning for studieretning for allmenne fag (82 prosent). Hedmark med 33 prosent, er det eneste fylket hvor under halvparten av skolene har IT-løsninger som dekker målene i læreplanen. På de øvrige studieretningene er det også tildels stor variasjon i fylkestallene. Hovedinntrykket er likevel at under halvparten av skolene oppgir at de har IT-løsninger som tilfredsstillende læreplanens mål innenfor de fleste fylker og studieretninger.

Tabell 15: Andel skoler som oppgir at de har IT-løsninger som dekker læreplanens mål, etter studieretning og fylke. Prosent

	Allmen, øk./adm.	Musikk, dans, drama	Idrettsfag	Helse- og sosial	Natur- bruk	Hotell- og formgivni- ngsfag	Nærings- middelfag
Hele landet	60	14	22	39	24	35	32
Fylke							
Østfold	50	40	50	50	20	38	33
Akershus	59	17	25	35	23	32	38
Oslo	70	13	20	41	25	30	20
Hedmark	33	-	-	42	25	15	10
Oppland	65	13	31	53	33	40	38
Buskerud	73	29	-	18	-	36	30
Vestfold	50	11	25	23	25	50	30
Telemark	62	25	29	56	-	50	43
Aust-Agder	50	20	-	13	-	25	25
Vest-Agder	54	20	33	44	-	33	50
Rogaland	60	7	12	41	19	32	19
Hordaland	62	-	15	26	18	29	20
Sogn og Fjordane	54	33	50	27	20	-	17
Møre og Romsdal	67	29	33	43	30	38	38
Sør-Trøndelag	63	14	30	43	56	55	50
Nord-Trøndelag	63	25	33	47	29	50	50
Nordland	56	43	25	53	25	46	29
Troms	56	-	29	54	27	25	60
Finnmark	82	-	-	25	50	40	43
Antall skoler	371	146	174	297	161	220	213

Tabell 15 forts.

	Byggfag	Tekniske byggfag	Elektrofag	Mekaniske fag	Kjemi- og prosessfag	Trearbeids- fag
Hele landet	28	29	42	39	13	16
Fylke						
Østfold	29	20	67	43	-	-
Akershus	6	17	33	20	13	17
Oslo	30	11	18	17	-	13
Hedmark	18	29	33	55	14	25
Oppland	20	20	47	39	13	18
Buskerud	50	29	55	45	14	29
Vestfold	25	14	33	38	14	-
Telemark	33	33	40	50	17	20
Aust-Agder	-	-	33	20	-	-
Vest-Agder	14	33	25	33	25	33
Rogaland	35	38	45	32	8	13
Hordaland	23	28	46	24	13	13
Sogn og Fjordane	43	50	63	45	25	50
Møre og Romsdal	33	40	36	53	22	29
Sør-Trøndelag	25	50	56	47	50	14
Nord-Trøndelag	63	83	67	60	-	33
Nordland	33	25	62	53	20	20
Troms	56	44	27	62	13	14
Finnmark	17	-	38	33	-	-
Antall skoler	196	150	229	274	128	142

2.4 Bruk av skolens IT-utstyr utover ordinær undervisning

IT-utstyret i grunnskolen brukes i varierende utstrekning *utover* ordinær undervisning (se tabell 16). På omlag halvparten av grunnskolene kan elevene bruke skolens IT-utstyr innenfor skoletiden, men utenom undervisningen. 11 prosent av barneskolene oppgir at elevene kan disponere noe av skolens IT-utstyr utenom skoletid, mens 13 prosent av ungdomsskolene har dette tilbudet. I ungdomsskolen benyttes IT-utstyr i større utstrekning enn i barneskolen til annen undervisning enn til skolens elever (33 mot 7 prosent). Dette kan for eksempel dreie seg om voksenopplæring. En stor andel av grunnskolene bruker IT-utstyr til spesialundervisning/særskilt tilrettelagt undervisning. Dette gjelder 89 prosent av barneskolene og så godt som alle ungdomsskolene.

I videregående skole brukes IT-utstyret i større grad enn i grunnskolen utover ordinær undervisning. 92 prosent av skolene oppgir at elevene kan disponere noe av IT-utstyret innenfor skoletiden, utenom undervisningen. Ved 60 prosent av skolene kan elevene bruke skolens IT-utstyr utenom skoletid. 63 prosent av skolene har IT-tilbud i forbindelse med undervisning av andre enn skolens ordinære elever. 85 prosent av skolene rapporterer at IT-utstyr brukes i forbindelse med spesialundervisning.

Tabell 16: Bruk av skolens IT-utstyr, etter skoletype. Prosent

	Barneskoler	Ungdomsskoler	Kombinerte barne- og ungdomsskoler	Videregående skoler
Utenom ordinær undervisning	47	46	57	92
Utenom skoletid	11	13	21	60
Til annen undervisning	7	33	26	63
Spesialundervisning	89	99	90	85
Antall skoler	1945	471	750	497

3. Lærernes IT-kompetanse

3.1 Lærere i grunnskolen

Tabell 17a viser hvor stor andel av lærerne i grunnskolen som behersker ulike sider ved informasjonsteknologi. Tre av fire lærere i grunnskolen oppgis å ha grunnleggende kunnskaper i tekstbehandlingsprogram. I følge skolene er to av ti lærere i stand til å bruke regneark og Internett, halvparten kan bruke IT som pedagogisk hjelpemiddel og hver tredje lærer har kompetanse til å bruke IT i spesialundervisning.

Det er liten fylkesvis variasjon med hensyn på lærernes kunnskap i tekstbehandling og regneark. Sogn og Fjordane ligger noe bedre an enn landet ellers, mens Oslo, Akershus, Vest-Agder og Nord-Trøndelag ligger noe lavere. For bruk av Internett skiller Hordaland fylke seg positivt ut, hvor hver tredje lærer kan bruke Internett. Internettkompetansen ser ut til å være lavest i sørlandsfylkene Aust- og Vest-Agder med henholdsvis 12 og 13 prosent. Sogn og Fjordane og Hordaland ligger på topp når det gjelder lærernes kunnskaper i å nyttiggjøre seg IT som pedagogisk hjelpemiddel. I Oslo er det bare to av ti lærere som er i stand til å bruke IT i spesialundervisning. Det er liten variasjon mellom by- og landkommuner når det gjelder grunnskolelærernes IT-kompetanse.

Tabell 17a: Andel lærere i grunnskolen som kan gjøre bruk av IT på ulike måter. Prosent

	Enkel tekstbehand- ling	Regneark	Internett	IT som pedagogisk hjelpemiddel	IT i spesialund- ervisning	Antall skoler
Hele landet	74	19	19	47	35	3166
Fylke						
Østfold	72	19	15	43	32	121
Akershus	67	15	15	40	30	221
Oslo	65	18	15	43	21	110
Hedmark	75	17	16	47	36	147
Oppland	77	20	18	50	39	169
Buskerud	76	17	15	52	39	147
Vestfold	74	18	19	53	39	117
Telemark	74	21	14	44	38	147
Aust-Agder	75	15	12	49	42	86
Vest-Agder	64	17	13	35	30	103
Rogaland	79	20	22	53	37	228
Hordaland	78	25	36	54	40	339
Sogn og Fjordane	83	26	23	62	47	150
Møre og Romsdal	78	21	16	53	41	276
Sør-Trøndelag	72	15	17	42	32	162
Nord-Trøndelag	65	17	16	41	39	118
Nordland	70	20	18	42	35	273
Troms	76	22	22	44	38	155
Finnmark	79	24	24	50	36	96
Kommunetype						
Bykommuner	71	18	22	44	31	928
Landkommuner	75	20	18	49	38	2238

3.2 Lærere i videregående skole

Blant lærerne i den videregående skolen ser IT-kompetansen ut til å være noe bedre enn i grunnskolen. Selv om skolene rapporterer omlag den samme andelen lærere som er i stand til å bruke enkel tekstbehandling (77 prosent), er kunnskap i regneark og Internett mer utbredt. Skolene oppgir at ca. en tredel av lærerne i den videregående skolen kan bruke regneark, mens en litt høyere andel har kunnskap i Internett. Når det gjelder kompetanse til å benytte IT som pedagogisk hjelpemiddel og i spesialundervisning, ser imidlertid de videregående skolene ut til å ligge dårligere an enn grunnskolen. Henholdsvis 37 og 15 prosent av lærerne i videregående skole er i stand til å bruke IT i slike sammenhenger.

Det er ingen forskjell mellom by- og landkommuner i IT-kompetanse blant lærere i videregående skole. Ser vi nærmere på fylkesfordelingen, går det fram at Aust-Agder og Møre og Romsdal har større andeler lærere med IT-kompetanse enn landsgjennomsnittet innenfor alle områder. De tre nordligste fylkene har også relativt god IT-kompetanse blant lærerne. I Østfold har lærerne mindre IT-kompetanse enn landsgjennomsnittet på alle områder det er spurt om i undersøkelsen.

Tabell 17b: Andel lærere i videregående skole som kan gjøre bruk av IT på ulike måter. Prosent

	Enkel tekstbehand- ling	Regneark	Internett	IT som pedagogisk hjelpemiddel	IT i spesialund- ervisning	Antall skoler
Hele landet	77	32	36	37	15	497
Fylke						
Østfold	70	25	33	30	9	17
Akershus	71	42	34	37	11	34
Oslo	75	33	34	32	12	35
Hedmark	73	25	24	33	16	21
Oppland	79	37	29	30	17	25
Buskerud	72	27	34	34	11	23
Vestfold	80	33	31	49	15	18
Telemark	82	32	37	43	16	18
Aust-Agder	86	41	37	48	18	19
Vest-Agder	73	32	34	25	13	21
Rogaland	77	29	48	32	12	38
Hordaland	77	32	37	38	16	57
Sogn og Fjordane	83	28	43	35	17	17
Møre og Romsdal	83	39	47	46	18	38
Sør-Trøndelag	77	25	31	36	19	31
Nord-Trøndelag	71	31	27	39	18	22
Nordland	84	31	38	45	19	30
Troms	85	33	35	47	12	21
Finmark	85	32	39	37	13	11
Kommunetype						
Bykommuner	78	32	36	38	15	224
Landkommuner	76	32	36	36	15	273

4. IT-planer

4.1. Lokal IT-plan ved skolen

Fra statlige, regionale og lokale myndigheter legges det vekt på at skolene utarbeider IT-planer. Tabell 18a gjengir andel skoler som har utarbeidet eller som nå holder på å utarbeide lokal IT-plan. Seks av ti ungdomsskoler og videregående skoler har lokal IT-plan mot fem av ti kombinerte skoler og fire av ti barneskoler.

Det er klare fylkesvise variasjoner i hvor stor andel av skolene som har utarbeidet IT-plan. I barneskolene ligger Akershus og Oslo på topp med henholdsvis 58 og 57 prosent. Blant ungdomsskolene er Sogn og Fjordane på topp med 90 prosent, mens dekningen i Troms bare er på 25 prosent. For videregående skole har Nordland størst andel skoler med IT-plan (80 prosent), mens under halvparten av skolene i Østfold, Rogaland og Sogn og Fjordane har IT-plan.

Tabell 18a: Andel skoler med lokal plan for IT, etter skoletype og fylke. Prosent

	Barneskoler	Ungdomsskoler	Kombinerte barne- og ungdomsskoler	Videregående skoler
Hele landet	43	62	51	61
Fylke				
Østfold	43	54	50	41
Akershus	58	75	63	76
Oslo	57	63	69	77
Hedmark	48	68	72	62
Oppland	45	82	57	52
Buskerud	50	53	33	65
Vestfold	46	56	38	61
Telemark	38	58	64	78
Aust-Agder	44	71	50	68
Vest-Agder	52	53	58	67
Rogaland	54	80	57	34
Hordaland	33	69	41	53
Sogn og Fjordane	56	90	65	41
Møre og Romsdal	32	38	52	58
Sør-Trøndelag	49	63	59	68
Nord-Trøndelag	28	46	61	59
Nordland	29	32	45	80
Troms	38	25	28	57
Finnmark	35	83	42	55
Antall skoler	1945	471	750	497

4.2 Mål for skolens IT-plan

Blant skolene som utarbeider eller har utarbeidet lokal IT-plan, er det variasjoner i innholdet av disse planene. Tabell 18b viser at en stor andel av IT-planene har mål for kompetanseutvikling for lærere, for ressursinnsats og for maskintetthet. Her er det små variasjoner mellom de ulike skoletypene. En større andel av de videregående skolene har mål for bruk av Internett (87 prosent), sammenliknet med de andre skoletypene. Mål for IT i spesialundervisning har størst utbredelse i ungdomsskolen.

Tabell 18b: Andel av skoler med IT-plan som har mål for ulike områder, etter skoletype. Prosent

	Barneskoler	Ungdomsskoler	Kombinerte barne- og ungdomsskoler	Videregående skoler
Kompetanseutvikling	83	85	86	79
Ressursinnsats	69	78	73	72
Maskintetthet	70	76	74	69
Bruk av Internett	64	80	78	87
Støtte- og veiledningsfunksjoner	65	68	68	52
IT i spesialundervisning	58	65	60	47
IT for fremmedspråkelige	19	23	18	19
Antall skoler	840	290	380	302

4.3 Kommunal IT-plan

Skolene fikk i oppgave å besvare hvorvidt det finnes en kommunal/fylkeskommunal IT-plan i hjemkommunen/-fylket. Tabell 18c viser at omlag to tredjedeler av barne- og ungdomsskolene oppgir at en slik kommunal plan finnes. Blant de videregående skolene oppgir annenhver skole at det finnes en fylkeskommunal IT-plan.

Det er imidlertid en betydelig andel av skolene som ikke vet hvorvidt det finnes en IT-plan i kommunen/fylket skolen ligger. Den største «vet ikke»-andelen finner vi i de videregående skolene, hvor hver tredje skole oppgir dette svaret. Variasjon i svarene mellom skoler i samme (fylkes-) kommune, gjør dessuten at en bør være forsiktig med å tolke skolenes svar som riktig i forhold til den faktiske situasjonen i (fylkes-)kommunene. Hvis vi går ut fra at kommunen/fylket har IT-plan dersom minst én skole har svart ja, finner vi at 80 prosent av kommunene og alle fylkeskommunene har IT-plan.

Tabell 18c: Kjennskap til om det finnes kommunal/fylkeskommunal IT-plan, etter skoletype. Prosent

	Barneskoler	Ungdomsskoler	Kombinerte barne- og ungdomsskoler	Videregående skoler
Ja	63	64	49	47
Nei	23	26	34	18
Vet ikke	14	11	17	35
I alt	100	100	100	100
Antall skoler	1945	471	750	497

5. Investeringer og veiledningsressurser

5.1 Investeringer

Omtrent sju av ti barneskoler har gjort investeringer i IT-utstyr i hvert av årene 1995-1997. Tilsvarende tall i ungdomsskolen er omtrent åtte av ti og i videregående skoler rundt ni av ti. Andel skoler som har hatt IT-investeringer er gjennomgående noe høyere i 1996 enn i 1995 og 1997. Denne variasjonen kan skyldes at 1995 ligger noe tilbake i tid, og at man ennå ikke har full oversikt over investeringene for 1997. Dette betyr at det må knyttes noe usikkerhet til resultatene omkring skolenes investeringer.

Tabell 19a: Andel skoler som har gjort IT-investeringer, etter skoletype. Prosent

	Barneskoler	Ungdomsskoler	Kombinererte barne- og ungdomsskoler	Videregående skoler
Investeringer 1995	61	75	67	81
Investeringer 1996	71	87	75	89
Investeringer 1997	60	73	69	79
Antall skoler	1945	471	750	497

Tabell 19b og 19c gjengir gjennomsnittlig investeringsbeløp for IT i perioden 1995-1997 for hver skoletype. Beregningene inkluderer alle gyldige svar, også for skoler som har oppgitt 0 i investeringer. Dette gjelder tildels betydlige andeler av skolene (jfr. tabell 19a).

Investeringene på hver barneskole ligger omtrent på 20 000 kroner i året. Ungdomsskolene hadde i 1995 omtrent det dobbelte og i 1997 omtrent 3 ganger så store investeringer som barnskolene. De kombinerte barne- og ungdomsskolene har investeringer pr. skole som ligger mellom barneskolene og ungdomsskolene. I videregående skole var investeringene størst i 1996 med over 250.000 kroner pr. skole. Disse tallene må imidlertid ses i lys av ulik skolestørrelse på de ulike nivåene. Ser vi på gjennomsnittlig beløp pr. elev (tabell 19c), blir tallene korrigert for ulike skolestørrelser. Da ser vi at forskjellene mellom grunnskolen og videregående skole blir mindre. I 1995 ble det brukt 123 kroner pr. elev i barneskolen, 143 kroner i ungdomsskolen og 178 kroner i de kombinerte barne- og ungdomsskolene. I 1996 var investeringene pr. elev noe høyere i hele grunnskolen. I 1997 ser det ut til at investeringene holder seg på samme nivå i ungdomsskolen, går noe ned i barneskolen, mens de kombinerte barne- og ungdomsskolene har en økning også dette året. I den videregående skolen lå investeringene i 1995 på 566 kroner pr. elev, i 1996 økte de til 765 kroner, mens de i 1997 ser ut til å gå ned til 377 kroner pr. elev. Nedgangen i 1997 kan henge sammen med at alle investeringene ennå ikke var kjent på intervjuetidspunktet.

Tabell 19b: Gjennomsnittlig beløp pr. skole brukt til IT-investeringer, etter skoletype. Kroner

	Barneskoler	Ungdomsskoler	Kombinererte barne- og ungdomsskoler	Videregående skoler
1995 totalt	17760	36658	27831	213047
-over eget budsjett	10077	22558	15997	135652
-fra kommune/fylke	7074	12064	11021	65845
-med andre midler	609	2036	813	11550
1996 totalt	23478	52350	29566	251212
-over eget budsjett	11545	26316	15732	152514
-fra kommune/fylke	10576	23512	11967	82167
-med andre midler	1357	2522	1867	16531
1997 totalt	20380	57294	35970	139259
-over eget budsjett	8305	19171	14125	95579
-fra kommune/Fylke	10730	35303	19057	35625
-med andre midler	1345	2820	2788	8055
Antall skoler	1945	471	750	497

Tabell 19c: Beløp pr. elev brukt til IT-investeringer, etter skoletype. Kroner

	Barneskoler	Ungdomsskoler	Kombinerete barne- og ungdomsskoler	Videregående skoler
1995 totalt	123	143	178	566
-over eget budsjett	71	89	104	361
-fra kommune/fylke	48	46	69	174
-med andre midler	4	8	5	31
1996 totalt	169	213	198	765
-over eget budsjett	84	108	106	491
-fra kommune/fylke	75	95	79	228
-med andre midler	10	10	13	46
1997 totalt	137	214	224	377
-over eget budsjett	59	75	92	264
-fra kommune/fylke	69	128	114	91
-med andre midler	9	11	18	21
Antall skoler	1945	471	750	497

5.2 Veiledningsressurser

Tabell 20a viser gjennomsnittlig antall timer pr. år avsatt til IT-veileder eller teknisk brukerstøtte for de ulike skoletypene. Gjennomsnittet for de videregående skolene er over 400 timer pr. år.

Barneskolene har gjennomsnittlig 27 timer pr. år, mens ungdomsskolene oppgir omlag dobbelt så mange timer. Disse tallene må imidlertid ses i sammenheng med ulik størrelse på skolene, og er vanskelig å sammenlikne direkte.

Tabell 20a: Gjennomsnittlig antall timer pr. år avsatt til IT-veileder, etter skoletype.

	Barneskoler	Ungdomsskoler	Kombinerete barne- og ungdomsskoler	Videregående skoler
Timer til IT-veileder	27	54	42	422
Antall skoler	1925	467	740	489

Det er mest vanlig å benytte pedagogisk personale som teknisk brukerstøtte ved skolen. Dette er tilfellet for minst fire av fem skoler (tabell 20b). Ledelsen fungerer også i noen grad som brukerstøtte. Om lag en av fem skoler oppgir at personer i ledelsen har denne funksjonen. Andre tilsatte har i liten grad slike oppgaver. Svært få av skolene benytter seg av innleid hjelp. Elever fungerer også i liten grad som teknisk brukerstøtte.

Tabell 20b: Andel skoler som benytter ulike typer personale som teknisk brukerstøtte, etter skoletype. Prosent

	Barneskoler	Ungdomsskoler	Kombinerte barne- og ungdomsskoler	Videregående skoler
Ledelsen	23	18	17	23
Pedagogisk personale	81	89	83	84
Andre tilsatte	7	3	8	14
Innleid hjelp	6	2	6	7
Elever	1	2	3	1
Antall skoler	1093	374	488	448
Kommunal/fylkeskomm. brukerstøtte	84	81	65	63
Antall skoler	1939	469	747	490

6. Elevopplæring i IT

6.1 Grunnskolen

To tredjedeler av alle grunnskoler tilbyr elevene opplæring i tekstbehandling. Hver fjerde skole tilbyr opplæring i regneark, hver sjettede skole tilbyr opplæring i Internett mens nesten halvparten tilbyr elevene opplæring i annen bruk av IT.

Oslo, Sogn og Fjordane og Finnmark er de fylkene hvor størst andel skoler tilbyr opplæring i IT. Sju fylker ligger under landsgjennomsnittet for alle typer opplæring.

Tabell 21a: Andel grunnskoler med IT-opplæring, etter fylke. Prosent

	Tekstbehandling	Regneark	Internett	Annen bruk av IT	Antall skoler
I alt	67	24	16	44	3166
Fylke					
Østfold	53	19	12	42	121
Akershus	69	23	17	51	221
Oslo	80	36	16	59	110
Hedmark	63	21	11	38	147
Oppland	70	23	11	43	169
Buskerud	71	23	12	50	147
Vestfold	70	23	15	56	117
Telemark	63	18	5	40	147
Aust-Agder	57	16	14	38	86
Vest-Agder	54	19	11	36	103
Rogaland	77	32	23	58	228
Hordaland	67	24	23	48	339
Sogn og Fjordane	81	30	25	41	150
Møre og Romsdal	66	21	11	38	276
Sør-Trøndelag	73	20	15	39	162
Nord-Trøndelag	47	15	7	39	118
Nordland	58	26	17	34	273
Troms	61	21	17	34	155
Finnmark	78	41	26	44	96

Tabell 21b viser at over halvparten av grunnskolene har opplæring i tekstbehandling i 7. - 9. klassetrinn og nesten halvparten i 5. og 6. klasse. 13 prosent av skolene har opplæring i tekstbehandling i 1. klasse. Undervisning i regneark blir ikke vanlig før på ungdomstrinnet. To av ti skoler har opplæring i regneark i 7. klasse og fire av ti skoler i 8. og 9. klasse. Opplæring i Internett er heller ikke utbredt før på ungdomstrinnet, og i liten grad før i 8. klasse. Opplæring i annen bruk av IT starter tidligere, og dette tilbudet har to av ti skoler i 1. klasse, tre av ti i 4. klasse og nesten fire av ti i 8. og 9. klasse.

Tabell 21b: Andel grunnskoler med IT-opplæring i ulike emner, etter klassetrinn. Prosent

	Prosent	Antall skoler
Opplæring i tekstbehandling		
1. klasse	13	2695
2. klasse	19	2695
3. klasse	26	2695
4. klasse	39	2695
5. klasse	46	2695
6. klasse	48	2695
7. klasse	52	1221
8. klasse	58	1221
9. klasse	54	1221
Opplæring i regneark		
1. klasse	0	2695
2. klasse	1	2695
3. klasse	1	2695
4. klasse	2	2695
5. klasse	4	2695
6. klasse	6	2695
7. klasse	18	1221
8. klasse	41	1221
9. klasse	40	1221
Opplæring i Internett		
1. klasse	1	2695
2. klasse	1	2695
3. klasse	2	2695
4. klasse	5	2695
5. klasse	8	2695
6. klasse	9	2695
7. klasse	14	1221
8. klasse	20	1221
9. klasse	21	1221
Opplæring i annen IT		
1. klasse	22	2695
2. klasse	25	2695
3. klasse	29	2695
4. klasse	31	2695
5. klasse	33	2695
6. klasse	34	2695
7. klasse	32	1221
8. klasse	37	1221
9. klasse	37	1221

6.2 Videregående skole

81 prosent av alle videregående skoler med studieretning for allmenne, økonomiske og administrative fag tilbyr hele kurset «Økonomi og informasjonsbehandling» (tabell 22). Andelen skoler som tilbyr dette kurset er størst i Finnmark, Nordland, Møre og Romsdal, Buskerud og Vest-Agder. I Hedmark er det bare 60 prosent av skolene som tilbyr dette kurset.

Tabell 22: Andel videregående skoler som tilbyr hele kurset «Økonomi og informasjonsbehandling», etter fylke. Prosent

	Prosent	Antall skoler med studieretningen
I alt	81	367
Fylke		
Østfold	75	12
Akershus	79	29
Oslo	83	30
Hedmark	60	15
Oppland	70	20
Buskerud	93	15
Vestfold	73	15
Telemark	77	13
Aust-Agder	75	12
Vest-Agder	92	13
Rogaland	68	25
Hordaland	82	44
Sogn og Fjordane	85	13
Møre og Romsdal	93	27
Sør-Trøndelag	87	23
Nord-Trøndelag	69	16
Nordland	94	18
Troms	75	16
Finnmark	100	10

På studieretning for allmenne, økonomiske og administrative fag er det bare 2 prosent av elevene som har IT som valgfag (tabell 23). Dette lave tallet bør ses i sammenheng med tabell 22 som viser at de fleste skolene tilbyr IT-delen av kurset «Økonomi og informasjonsbehandling» på grunnkurs på denne studieretningen. Dessuten tilbys IT også som studieretningsfag på VKI og VKII på denne studieretningen.

På de yrkesfaglige studieretningene er det mellom 20 og 35 prosent av elevene som har IT som valgfag. De høyeste andelen er på studieretning for kjemi- og prosessfag, tekniske byggfag, naturbruk og hotell- og næringsmiddelfag, der omtrent hver tredje elev tar IT som valgfag. I tillegg er IT en komponent i flere av studieretningsfagene på yrkesfaglige studieretninger.

Tabell 23: Andel elever med IT som valgfag, etter studieretning. Prosent

	Prosent	Antall skoler i hver studieretning
IT som valgfag		
Allmennfag	2*	251
Musikk, dans, drama	20	32
Idrettsfag	27	55
Helse- og sosialfag	26	171
Naturbruk	31	53
Formgivningsfag	22	105
Hotell- og næringsmiddelfag	31	99
Byggfag	27	77
Tekniske byggfag	32	46
Elektrofag	28	110
Mekaniske fag	26	143
Kjemi- og prosessfag	35	26
Trearbeidsfag	22	42

* Kurset «Økonomi og informasjonsbehandling» er ikke regnet med.

II. Gjennomføring av undersøkelsen

Nøkkeltall	Skoler	Prosent
Antall grunn- og videregående skoler totalt	3813	100
Avgang	34	1
Populasjon	3779	100
Svar	3670	97
Frafall	109	3
Årsaker til frafall:	109	100
Skolen ønsket ikke å delta	60	55
Ansvarlig person ved skolen var ikke å treffe	25	23
Andre grunner	24	22

1. Planlegging

Ved utarbeidelsen av undersøkelsen ble det tatt utgangspunkt i undersøkelsen *Bruk av edb i skolen 1995* som Statistisk sentralbyrå gjennomførte i 1995 (beskrevet i SSBs *Rapporter 95/23*). Det var en målsetning å beholde en del av spørsmålsbatteriene, slik at resultatene fra undersøkelsene kunne sammenliknes. Oppdragsgiver hadde imidlertid også andre behov å dekke, blant annet tema som skolens IT-planer, budsjetter og veiledningsressurser. Det var også ønskelig å få gjennomført intervju med skoleeier i denne perioden. Dette var det imidlertid ikke kapasitet til innenfor tidsrammene for prosjektet. Derfor ble også utformet spørsmål som omhandlet skoleeiers IT-planer og investeringer i skjemaet til skolene.

Planleggingen måtte ta utgangspunkt i at det var ønskelig å få resultatene klare innen utgangen av mai. Arbeidet med spørreskjema tok til i begynnelsen av mars, og deretter var det satt av fire uker til ferdigstilling av skjema. De neste to ukene ble skjemaet programmert, og det ble laget en papirversjon av spørreskjemaet for utsending til skolene sammen med informasjonsbrevet.

2. Populasjonen - totaltelling av grunn- og videregående skoler

Undersøkelsen omfattet alle norske grunn- og videregående skoler som faller inn under henholdsvis Lov om grunnskole eller Lov om videregående opplæring, i alt 3813 skoler. Lister over skolene ble innhentet fra «Grunnskolens informasjonssystem» (GSI) og «Videregående skolars informasjonssystem» (VSI) i KUF. Registrene inneholdt blant annet opplysninger om klassetrinn (skoletype), elevtall pr. høsten 1996, adresse og telefonnummer for alle offentlige og private grunnskoler i Norge.

Til undersøkelsen i 1995 ble det trukket et representativt utvalg av grunnskoler og videregående skoler fra de samme registrene. I 1997-undersøkelsen var det ønskelig å kunne gi tall for hvert enkelt fylke. Det var også ønskelig å kunne differensiere mellom rene barneskoler, rene ungdomsskoler, kombinerte barne- og ungdomsskoler og videregående skoler, som det ble gjort i 1995. Resultatene måtte derfor være tilstrekkelige presise for hver skoletype innen hvert fylke. Dersom det skulle legges til grunn et standardavvik på 2,5 eller en variasjonskoeffisient på 0,1 for et estimert prosenttall på 25,

hvilket må sies å være et moderat krav til usikkerhet i resultatene, behøvde vi en effektiv utvalgsstørrelse på 85 prosent, dersom vi ser bort fra rene barneskoler (tilstrekkelig med 75 prosent).

I avveiningen mellom utvalg og totaltelling ble hensynet til kostnadene forbundet med å trekke et utvalg også avgjørende. I og med at utvalget måtte trekkes disproporsjonalt (fylkene er såpass forskjellige at dette er påkrevet), og at en måtte benytte vektorer ved senere resultatuttak, ble det anbefalt å gjennomføre en fulltelling.

3. Gjennomføring av datainnsamlingen

3.1 Metode

Undersøkelsen ble gjennomført som telefonintervju ved hjelp av SSBs landsomfattende intervjuerkorps. Med de tidsfristene som var lagt for prosjektet, var telefonintervju eneste reelle innsamlingsmetode. Telefonintervju har også den fordel sammenliknet med postale undersøkelser at det er mulig å oppklare eventuelle misforståelser underveis.

Hver intervjuer ble tildelt ca. 25-30 skoler. På forhånd ble det sendt ut spørreskjema samt to informasjonsbrev, et fra SSB og et brev med tilleggsinformasjon fra KUF. Hensikten var at skolens rektor/IT-ansvarlig skulle være godt forberedt når intervjueren ringte for å gjennomføre intervjuet. Spørsmålene som omhandlet ansattes IT-kompetanse og opptellingen av ulike maskinvare ble også vurdert å være for tidkrevende til at det kunne gjøres under intervjuet.

I noen tilfeller ble spørreskjema i utfylt stand sendt i retur til SSB før intervjueren hadde ringt skolen. I disse tilfellene (omfattet ca. 25-30 skjema) kontaktet SSB den aktuelle intervjueren for å avlyse intervjuet. Skjemaene ble deretter registrert sentralt.

Lengden på telefonintervjuet varierte etter hvor godt forberedt rektor var. Gjennomsnittlig intervjuetid var ca. 15 minutter. I noen tilfeller måtte intervjueren avbryte underveis i intervjuet og be om ny avtale. Dette skjedde i forbindelse med at rektor var svært dårlig forberedt og ikke kunne gi skikkelige svar. I de fleste tilfellene gikk intervjuet greit, noe som reflekteres i den gode oppslutningen om undersøkelsen.

3.2 Feltarbeid

Det var avsatt fire uker til feltarbeid. Start for feltarbeidet var 21. april og intervjuarbeidet ble avsluttet 16. mai. Siden feltperioden omfattet flere helligdager, samtidig som rektor ofte har en travel arbeidssituasjon, var dette en relativt stram tidsplan. Flere av intervjuerne oppnådde likevel en oppslutning på 100 prosent.

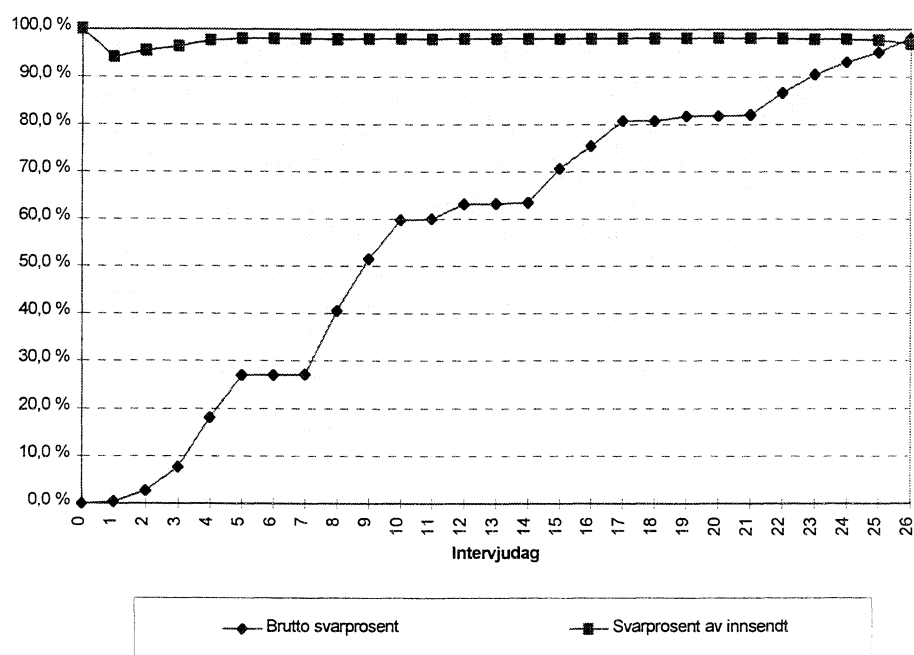
Figur 1 viser hvordan svarprosenten utviklet seg i løpet av intervjuperioden. Figuren viser en linje over akkumulert svarprosent av populasjonen (minus avgang) for hver dag i feltperioden. Grafen går i bølger oppover, hvor utflatingene angir helgene. I løpet av første uke ble det oppnådd 1033 intervju. I uke 2 ble det gjennomført 1381 intervju. Tredje uke ga 708 intervju mens det i fjerde og siste uke ble foretatt 548 intervju. Til slutt var vi oppe i 3670 intervju og en svarprosent på 97.

Grafen viser at intervjuerne kom veldig godt i gang og lå «foran skjema» allerede ved utgangen av første uke i feltperioden. Siste uke var for mange av intervjuerne preget av intervju med skoler det

hadde vært svært vanskelig å komme i kontakt med, eller avtaler som stadig hadde blitt utsatt. Den gode innspurten førte til at ytterst få skoler ble sendt inn som frafall.

Grafen for svarprosent av det som til en hver tid er innsendt, viste seg tidlig å gi en god indikasjon på hva den endelige svarprosenten skulle bli.

Figur 1. Svarinnngang for hver dag i feltperioden.



3.3 Frafall

Av de 3813 skolene som var hentet ut fra skoleregistrene, var 34 skoler uaktuelle for undersøkelsen. Dette gjaldt skoler som ikke lenger eksisterte, skoler som nylig var slått sammen med andre skoler, eller skoler som viste seg å ikke falle inn under målgruppen for undersøkelsen. Populasjonen av skoler aktuelle for undersøkelsen utgjorde dermed 3779.

Av de 3779 skolene aktuelle for undersøkelsen oppnådde vi intervju med 3670 skoler. Fraffallet var på 109 skoler eller 3 prosent. Dette er et svært godt resultat, og den gode oppslutningen betyr at undersøkelsen fungerer bra som en totaltelling.

Vel halvparten av fraffallet skyldes nekting, en fjerdedel skyldes at vi ikke fikk kontakt med rett person på skolen og den siste fjerdedelen skyldes andre grunner (se nøkkeltall).

4. Resultater fra datainnsamlingen

Tabell 1 gjengir populasjon, frafall og intervju for hver skoletype, og viser at frafallet er stabilt lavt for alle skoletyper.

Tabell 1: Populasjon, frafall og intervju etter skoletype. Antall og prosent

	Populasjon		Frafall		Intervju	
	Antall	Prosent	Antall	Prosent	Antall	Prosent
Barneskoler	2009	100,0	64	3,2	1945	96,8
Ungdomsskoler	484	100,0	13	2,7	471	97,3
Kombinerte skoler	766	100,0	16	2,1	750	97,9
Videregående skoler	513	100,0	16	3,1	497	96,9

Tabell 2-5 viser fordelingen av populasjon, frafall og svar etter fylke for hver skoletype. Tabellene viser at fordelingen på fylke blant dem vi har fått svar fra, er tilnærmet lik fordelingen i populasjonen. Fraffallet fører altså ikke til skjevheter av betydning i det materialet vi sitter igjen med for analyse.

I tillegg ble det gjennomført intervju med 7 kombinerte grunn- og videregående skoler, i hovedsak Steinerskoler.

Tabell 2: Barneskoler: Populasjon, frafall og svar, etter fylke

	Populasjon		Frafall		Intervju	
	Antall	Prosent	Antall	Prosent	Antall	Prosent
I alt	2009	100,0	64	100,0	1945	100,0
Østfold	83	4,0	6	9,4	75	3,8
Akershus	158	7,7	5	7,8	149	7,7
Oslo	62	3,0	3	4,7	56	2,9
Hedmark	114	5,5	6	9,4	104	5,4
Oppland	123	6,1	2	3,1	120	6,2
Buskerud	98	4,7	2	3,1	92	4,7
Vestfold	90	4,4	5	7,8	84	4,3
Telemark	108	5,1	1	1,6	101	5,2
Aust-Agder	61	3,0	1	1,6	59	3,0
Vest-Agder	73	3,4	1	1,6	67	3,4
Rogaland	142	6,8	2	3,1	135	6,9
Hordaland	251	12,2	7	10,9	239	12,3
Sogn og Fjordane	101	4,6	2	3,1	91	4,7
Møre og Romsdal	199	9,3	5	7,8	182	9,4
Sør-Trøndelag	98	4,6	3	4,7	89	4,6
Nord-Trøndelag	81	3,9	5	7,8	74	3,8
Nordland	135	6,2	2	3,1	123	6,3
Troms	86	3,9	5	7,8	74	3,8
Finnmark	35	1,6	1	1,6	31	1,6

Tabell 3: Ungdomsskoler: Populasjon, frafall og svar, etter fylke

	Populasjon		Frafall		Intervju	
	Antall	Prosent	Antall	Prosent	Antall	Prosent
I alt	484	100,0	13	100,0	471	100,0
Østfold	26	5,4	-	-	26	5,5
Akershus	54	11,2	1	7,7	53	11,3
Oslo	20	4,1	1	7,7	19	4,0
Hedmark	26	5,4	1	7,7	25	5,3
Oppland	28	5,8	-	-	28	5,9
Buskerud	34	7,0	-	-	34	7,2
Vestfold	27	5,6	2	15,4	25	5,3
Telemark	25	5,2	1	7,7	24	5,1
Aust-Agder	17	3,5	-	-	17	3,6
Vest-Agder	19	3,9	2	15,4	17	3,6
Rogaland	40	8,5	1	7,7	40	8,5
Hordaland	42	9,1	2	15,3	42	8,9
Sogn og Fjordane	10	2,1	-	-	10	2,1
Møre og Romsdal	32	6,6	-	-	32	6,8
Sør-Trøndelag	19	4,1	1	7,7	19	4,0
Nord-Trøndelag	13	2,7	-	-	13	2,8
Nordland	25	5,2	-	-	25	5,3
Troms	16	3,5	1	7,7	16	3,4
Finnmark	6	1,2	-	-	6	1,3

Tabell 4: Kombinerte barne- og ungdomsskoler: Populasjon, frafall og svar etter fylke

	Populasjon		Frafall		Intervju	
	Antall	Prosent	Antall	Prosent	Antall	Prosent
I alt	766	100,0	16	100,0	750	100,0
Østfold	19	2,6	-	-	19	2,7
Akershus	18	2,5	-	-	18	2,5
Oslo	37	4,8	2	12,5	35	4,7
Hedmark	19	2,5	1	6,2	18	2,4
Oppland	21	2,7	-	-	21	2,8
Buskerud	21	2,7	-	-	21	2,8
Vestfold	9	1,2	1	6,2	8	1,1
Telemark	22	2,9	-	-	22	2,9
Aust-Agder	10	1,3	-	-	10	1,3
Vest-Agder	20	2,6	1	6,2	19	2,5
Rogaland	54	7,1	1	6,2	53	7,1
Hordaland	59	7,7	1	6,2	58	7,7
Sogn og Fjordane	50	6,5	1	6,3	49	6,5
Møre og Romsdal	62	8,1	-	-	62	8,3
Sør-Trøndelag	57	7,4	3	18,8	54	7,2
Nord-Trøndelag	32	4,2	1	6,3	31	4,1
Nordland	125	16,3	-	-	125	16,7
Troms	68	8,9	3	18,8	65	8,7
Finnmark	61	7,8	1	6,3	60	7,9

Tabell 5: Videregående skoler: Populasjon, frafall og svar etter fylke

	Populasjon		Frafall		Intervju	
	Antall	Prosent	Antall	Prosent	Antall	Prosent
I alt	513	100,0	16	100,0	497	100,0
Østfold	18	3,5	1	6,2	17	3,4
Akershus	35	6,8	1	6,2	34	6,9
Oslo	36	7,0	1	6,2	35	7,1
Hedmark	24	4,7	3	18,8	21	4,2
Oppland	25	4,9	-	-	25	5,0
Buskerud	24	4,7	1	6,2	23	4,6
Vestfold	19	3,7	1	6,2	18	3,6
Telemark	19	3,7	1	6,2	18	3,6
Aust-Agder	19	3,7	-	-	19	3,8
Vest-Agder	21	4,1	-	-	21	4,2
Rogaland	39	7,6	1	6,3	38	7,7
Hordaland	58	11,3	1	6,3	57	11,5
Sogn og Fjordane	18	3,5	1	6,3	17	3,4
Møre og Romsdal	38	7,4	-	-	38	7,7
Sør-Trøndelag	33	6,4	2	12,5	31	6,3
Nord-Trøndelag	22	4,3	-	-	22	4,4
Nordland	31	6,1	1	6,3	30	6,0
Troms	22	4,3	1	6,3	21	4,2
Finnmark	12	2,3	-	-	12	2,4

5. Feilkilder og usikkerhet ved resultatene

I enhver undersøkelse, både i totaltelling og utvalgsundersøkelser, vil det forekomme svar som er feil. Feilene kan oppstå både i forbindelse med innsamlingen og under bearbeidingen. Erfaringen er at etter at en har rettet opp feil så langt dette er mulig, påvirkes de statistiske resultatene fra undersøkelsene i de fleste tilfeller forholdsvis lite av feil. Men virkningen av feil kan i noen tilfeller være av betydning.

Feil under innsamlingen, **målefeil**, oppstår ved at intervjupersonen avgir feil svar eller ved at intervjueren taster inn feil svar eller skriver inn ufullstendige opplysninger. **Bearbeidingsfeil** er feil koding eller feil i avledninger (omkodinger).

Opplegget for denne undersøkelsen omfattet ikke tiltak eller prosedyrer med sikte på å tallfeste innslaget av slike feil. Generelt gjelder at edb-assistert intervjuing reduserer hyppigheten av slike feil og gir bedre datakvalitet enn papirbaserte undersøkelser under ellers like forhold.

Noen av spørsmålene ble likevel delvis opplevd som vanskelige:

Vi har fått noen tilbakemeldinger om at definisjonene på administrative stillinger (Spørsmål 10) ble praktisert noe ulikt på skolene. Variasjonene gjelder både stillingskategorier (eks. vaktmester) og stillingsprosent brukt som kriterium for å regne personene med.

I spørsmål 13, der det spørres om hvor store investeringer det er gjort eller planlagt til IT-utstyr i perioden 1995-1999, ble datakvaliteten redusert ved at noen skoler bare kjente til kommunens/fylkeskommunens *totale* budsjettall, men ikke budsjettallet for den aktuelle skolen. Dette ble delvis løst ved at kommunebudsjettet i etterkant ble fordelt på kommunenes skoler etter elevtall. I enkelte tilfeller var dette vanskelig, og beløpet ble derfor utelatt.

Et annet måleproblem oppsto i de tilfellene hvor skolene hadde mottatt IT-utstyr i naturalia fra kommunen. I de tilfellene der det ikke var mulig å sette en pris på dette utstyret, ble opplysningene om det mottatte utstyret utelatt.

På spørsmålet om investeringsplaner for 1998 og 1999 ble det kodet 0 dersom det ennå ikke var planlagt noe investeringsbeløp for skolen. Da det bare er et mindretall av skolene som har oppgitt investeringsbeløp for 1998 og 1999, har vi ikke grunnlag for å rapportere resultatene fra disse spørsmålene. Det må knyttes noe usikkerhet til tallene for investeringer i 1997, da vi har fått tilbakemelding på at en del skoler ennå ikke hadde full oversikt over budsjettmidlene for dette året.

Det må også knyttes noe usikkerhet til svarene på spørsmål 12b om kommunale/fylkeskommunale IT-planer. Variasjoner i svarene gitt fra ulike skoler i samme (fylkes-)kommune, viser at skolene ikke alltid kjenner til hvorvidt (fylkes-)kommunen har IT-plan. En kan derfor ikke med full sikkerhet bruke skolenes svar som uttrykk for situasjonen i (fylkes-)kommunene.

I spørsmål 14 var det en del skoler som oppga at de ikke hadde avsatt timetall til lokal IT-veileder, men at de likevel hadde personale som fylte denne oppgaven. Et slikt svar var ugyldig i henhold til den logiske kontrollen mellom spørsmål 14a og 14b i intervjuprogrammet. Problemet ble løst ved at intervjueren tastet inn 1 time avsatt, noe som ble rettet til 0 timer da intervjuet ble kontrollert sentralt i SSB.

Noen av bearbeidingsoppgavene gikk ut på å slå sammen skoler som hadde avgitt felles svar. Noen av skolene som med grunnlag i registeropplysninger ble oppfattet som *flere* skoler, viste seg i virkeligheten å være *én* budsjettenhet med felles rektor. Dette var særlig tilfellet for noen Steinerskoler. I de tilfellene hvor slike skoler var delt opp og sendt ut til flere intervjuerne, oppsto det praktiske problemer i forbindelse med intervjuingen. Rektor hadde i de fleste tilfellene besvart ett felles skjema for alle 12 klassetrinn. Logiske kontroller i intervjuprogrammet tillot ikke å intervju en 12-trinns enhet under ett. Derfor mottok i praksis en intervjuer svaret på alle spørsmålene hvorav noen svar måtte registreres på et papirskjema og returneres intervjuaksjonen. Skolene ble i etterkant slått sammen til ett intervjuobjekt, hvorpå elevtallene for de aktuelle skolene også ble sammenslått. Skoler som ble stående med tomme intervju, ble deretter kodet til avgang.

Alle grunnskolene ble med grunnlag i registeropplysninger om høyeste og laveste klassetrinn, kodet som barneskole, ungdomsskole eller kombinert barne- og ungdomsskole. I enkelte tilfeller viste det seg ikke å være samsvar mellom våre registeropplysninger og måten skolene hadde besvart spørreskjema. Eksempel på det var når en barneskole oppga at de hadde undervisning i tekstbehandling for 7. klasse. I slike tilfeller ble opplysningene fra spørreskjema retningsgivende, og vi kodet om skolen fra en ren barneskole til en kombinert barne- og ungdomsskole. Noen skoler er også kodet om fra rene ungdomsskoler til kombinerte barne- og ungdomsskoler.

Tilsvarende problemstilling oppsto med hensyn til studieretning i videregående skole. Vi hadde registeropplysninger om elevtallet innenfor hver studieretning. I en del tilfeller hadde skolene oppgitt at de ikke tilbød studieretningen, mens registeret viste tall for antallet elever. Motsatt var det en del skoler som oppga at de tilbød studieretningen, mens registeret ikke viste tall for antallet elever. I tabeller hvor studieretning inngår som variabel, har vi latt opplysningene fra spørreskjema overstyre opplysningene i registeret.

Sentrale indikatorer for IT-situasjonen i grunnskolen, etter fylke og kommune

	Elever pr. pc totalt	Elever pr. pc tilgj. elever	Lærere pr. pc tilgj. lærere	Andel skoler med		Andel PCer med internett	Andel PCer i lokalt nett	Har kommunen IT-plan*	Andel skoler med IT-plan	Andel lærere som kan tekstbehand- ling	Antall skoler	Antall elever
				internett tilgj. elever	internett tilgj. elever							
Hele landet	12,2	18,7	8,0	24	9	17	.	48	74	3166	469913	
Østfold	15,1	24,7	8,5	23	5	12	.	46	72	121	24160	
Halden	17,3	27,3	11,6	73	10	3	Ja	36	72	11	2541	
Moss	19,2	34,5	11,1	13	11	18	Ja	40	72	15	2862	
Sarpsborg	16,1	25,5	9,9	5	1	0	Ja	32	60	19	4665	
Fredrikstad	14,5	25,4	6,5	29	5	22	Ja	43	77	28	6065	
Hvaler	14,5	30,0	8,0	-	3	10	Nei	33	77	3	420	
Aremark	6,8	10,8	3,0	-	4	96	Nei	-	100	1	183	
Marker	16,0	24,1	15,3	-	0	0	Ja	100	59	2	337	
Rømskog	4,9	9,8	3,0	-	0	13	Ja	100	100	1	39	
Trøgstad	8,1	12,5	4,8	25	5	5	Ja	100	94	4	525	
Spydeberg	11,4	15,4	12,0	67	12	8	Ja	100	100	3	568	
Askim	15,7	24,1	15,0	25	3	9	Ja	88	68	8	1566	
Eidsberg	22,7	37,0	12,8	-	0	0	Nei	-	48	6	998	
Skiptvet	6,3	8,8	5,5	-	0	26	Ja	100	91	1	246	
Rakkestad	10,6	16,4	6,4	-	0	0	Ja	40	74	5	820	
Råde	19,3	37,0	9,0	50	13	0	Ja	50	78	2	444	
Rygge	23,3	39,5	10,5	-	0	0	Ja	40	60	5	908	
Våler	9,3	14,6	6,1	67	9	15	Ja	33	93	6	831	
Hobøl	13,7	26,7	5,7	-	6	14	Ja	75	68	4	481	
Akershus	13,5	20,9	8,2	26	7	15	.	62	67	221	49794	
Vestby	10,6	14,6	6,6	-	0	6	Ja	29	83	7	1066	
Ski	15,4	26,5	8,3	-	1	23	Ja	62	54	13	3042	
Ås	13,9	23,4	11,3	25	2	8	Ja	13	44	8	1241	
Frogn	19,2	28,4	19,8	50	14	9	Ja	50	55	4	1250	
Nesodden	23,9	37,3	15,5	-	4	8	Ja	44	44	9	1866	
Oppegård	14,6	35,4	5,0	57	15	36	Ja	29	81	7	1947	
Bærum	14,8	23,4	8,1	54	5	10	Ja	66	67	35	10847	
Asker	9,6	14,8	5,5	24	18	19	Ja	95	78	21	5446	
Aurskog-Høland	6,5	8,8	5,3	40	3	6	Ja	80	84	10	1342	
Sørum	14,6	20,3	10,1	-	0	12	Ja	25	65	8	1479	
Fet	17,2	26,0	14,7	60	13	11	Ja	60	75	5	1067	
Rælingen	13,6	19,9	11,2	29	4	23	Ja	86	66	7	1554	
Enebakk	15,9	24,9	11,2	17	8	0	Ja	33	80	6	1047	
Lørenskog	11,5	17,4	7,1	10	11	43	Ja	80	67	10	3000	
Skedsmo	20,2	35,6	8,8	47	6	4	Ja	93	59	15	4055	

* Opplysninger om kommunen har IT-plan er basert på svarene fra skolen i kommunen

	Elever pr. pc totalt	Elever pr. pc tilgj. elever	Lærere pr. pc tilgj. lærere	Andel skoler med		Andel PCer med internett	Andel PCer i lokalt nett	Har kommunen IT-plan	Andel skoler med IT-plan	Andel lærere som kan tekstbehand- ling	Antall skoler	Antall elever
				internett tilgj. elever	Andel PCer med internett							
Nittedal	17,9	30,6	9,2	9	1	32	Ja	64	60	11	2053	
Gjerdrum	14,2	22,9	11,8	33	3	19	Ja	100	85	3	527	
Ullensaker	10,7	14,8	10,8	20	5	9	Ja	50	70	10	1832	
Nes	11,3	15,5	9,1	18	2	3	Ja	47	84	17	2253	
Eidsvoll	16,5	26,9	10,7	-	0	7	Ja	91	65	11	2014	
Nannestad	14,1	24,3	10,4	-	12	19	Ja	20	63	5	973	
Hurdal	7,8	9,7	8,8	-	0	0	Nei	33	80	3	311	
Oslo	12,5	18,0	10,2	35	7	34	Ja	62	65	110	37921	
Hedmark	11,8	18,4	7,5	20	5	8	.	54	75	147	18615	
Kongsvinger	21,7	38,7	13,2	38	18	30	Ja	25	53	8	1779	
Hamar	8,7	12,1	5,1	18	1	2	Ja	73	70	11	2331	
Ringsaker	14,1	23,1	10,7	28	8	7	Ja	47	77	32	3392	
Løten	14,9	33,1	8,2	17	2	27	Ja	33	67	6	893	
Stange	13,7	22,2	8,2	-	1	5	Ja	54	64	13	1824	
Nord-Odal	19,6	34,7	9,2	-	0	0	Ja	67	80	3	451	
Sør-Odal	16,6	29,2	10,5	33	16	11	Ja	67	70	6	731	
Eidskog	7,5	9,8	7,6	17	4	14	Ja	50	74	6	605	
Grue	13,1	18,1	11,0	-	0	0	Ja	33	77	6	471	
Åsnes	8,9	12,2	9,9	20	3	0	Ja	80	88	5	670	
Elverum	11,1	17,0	6,3	9	2	6	Ja	36	77	11	1884	
Trysil	12,2	22,2	5,9	13	2	12	Ja	38	92	8	733	
Åmot	15,2	24,1	17,0	33	16	0	Ja	-	91	3	289	
Stor-Elvdal	19,0	24,8	16,3	20	6	12	Ja	100	82	5	323	
Rendalen	8,3	14,4	11,7	50	8	12	Nei	100	89	2	216	
Engerdal	7,5	11,7	5,2	-	5	0	Ja	67	100	3	164	
Tolga	15,0	27,9	6,8	-	0	0	Nei	50	100	2	195	
Tynset	9,7	17,4	4,5	40	6	14	Ja	100	86	5	609	
Alvdal	9,6	16,6	4,0	33	10	10	Ja	67	73	3	299	
Follidal	6,3	9,4	7,5	33	3	0	Ja	100	83	3	188	
Os	13,3	21,5	8,2	-	0	8	Ja	23	76	13	2065	
Oppland	10,7	16,4	7,4	15	9	17	.	53	77	169	18971	
Lillehammer	15,9	25,8	11,8	13	4	16	Ja	25	50	16	2532	
Gjøvik	10,2	16,4	5,6	11	3	13	Ja	89	85	19	2746	
Dovre	5,1	6,8	4,3	33	27	30	Ja	67	85	3	286	
Lesja	9,0	16,4	4,5	50	3	0	Nei	50	89	2	278	
Skjåk	6,5	10,8	2,4	-	23	0	Ja	50	85	4	259	

	Elever pr. pc totalt	Elever pr. pc tilgj. elever	Lærere pr. pc tilgj. lærere	Andel skoler med		Andel PCer med internett	Andel PCer i lokalt nett	Har kommunen IT-plan	Andel skoler med IT-plan	Andel lærere som kan tekstbehand- ling	Antall skoler	Antall elever
				internett tilgj. elever	PCer tilgj. elever							
Lom	8,7	12,0	7,2	20	12	0	Ja	40	95	5	287	
Vågå	9,0	15,6	6,1	17	44	0	Ja	67	90	6	406	
Nord-Fron	11,3	17,4	8,8	17	2	35	Ja	83	80	6	556	
Sel	11,2	15,7	9,1	-	0	18	Ja	33	89	6	674	
Sør-Fron	6,8	9,2	17,0	-	0	8	Nei	50	98	4	341	
Ringebu	11,5	19,2	6,3	-	0	0	Ja	13	71	8	460	
Øyer	11,1	15,6	7,0	50	6	8	Ja	50	87	4	546	
Gausdal	10,1	16,5	4,7	-	6	0	Nei	-	78	8	676	
Østre Toten	12,2	20,7	6,7	8	4	20	Ja	31	77	13	1363	
Vestre Toten	12,0	18,7	6,7	25	3	26	Ja	88	87	8	1217	
Jevnaker	10,7	14,4	9,2	50	38	41	Ja	100	53	4	735	
Lunner	16,2	26,2	14,4	14	2	11	Ja	29	71	7	1021	
Gran	11,5	16,7	9,9	17	12	11	Ja	33	82	12	1316	
Søndre Land	10,5	14,0	11,8	20	2	0	Ja	80	70	5	617	
Nordre Land	9,9	15,2	5,8	33	20	74	Ja	100	73	3	731	
Sør-Aurdal	6,0	7,6	15,0	20	3	11	Ja	80	92	5	363	
Etnedal	12,9	16,6	11,0	-	0	0	Nei	-	32	1	116	
Nord-Aurdal	8,7	12,3	8,5	-	1	0	Ja	100	86	7	676	
Vestre Slidre	11,3	21,5	6,7	67	71	57	Nei	67	95	3	237	
Øystre Slidre	11,9	19,6	12,8	-	0	39	Ja	33	78	6	333	
Vang	7,1	11,1	6,4	25	4	14	Ja	50	84	4	199	
Buskerud	11,6	17,5	7,4	26	5	11	.	48	76	147	24420	
Drammen	18,2	42,6	4,6	5	2	4	Ja	40	70	20	5410	
Kongsberg	11,2	15,7	10,6	60	7	12	Ja	60	67	10	1889	
Ringerike	11,6	16,3	10,2	61	9	13	Ja	22	71	18	2711	
Hole	5,9	7,6	6,8	25	7	13	Ja	50	72	4	500	
Flå	8,6	11,4	9,5	-	8	0	Nei	-	100	1	103	
Gol	9,2	12,9	16,5	33	7	0	Ja	33	59	3	413	
Hemsedal	2,7	3,1	3,4	-	0	25	Ja	100	48	3	172	
Ål	13,1	18,4	19,5	38	10	29	Ja	25	96	8	551	
Hol	9,0	14,8	9,5	17	4	28	Ja	17	84	6	488	
Sigdal	7,6	10,0	8,0	-	0	0	Ja	75	90	4	371	
Krødsherad	7,4	9,8	6,0	50	6	0	Ja	100	28	2	265	
Modum	12,4	17,7	8,1	17	1	14	Ja	83	75	6	1220	
Øvre Eiker	13,4	18,2	11,5	-	0	6	Ja	29	75	7	1658	

	Elever pr. pc totalt	Elever pr. pc tilgj. elever	Lærere pr. pc tilgj. lærere	Andel skoler med		Andel PCer med internett	Andel PCer i lokalt nett	Har kommunen IT-plan	Andel skoler med IT-plan	Andel lærere som kan tekstbehand- ling	Antall skoler	Antall elever
				internett tilgj. elever	Andel PCer med internett							
Nedre Eiker	13,4	21,0	7,4	45	17	22	Ja	73	87	11	2418	
Lier	13,1	19,5	10,5	7	5	14	Ja	57	86	14	2378	
Røyken	7,8	10,9	7,0	27	3	9	Ja	73	80	11	1833	
Hurum	12,6	20,3	6,1	14	7	3	Ja	57	65	7	893	
Flesberg	7,2	10,7	6,0	67	8	0	Ja	67	83	3	279	
Rollag	4,5	9,3	2,4	-	0	0	Ja	-	79	2	148	
Nore Og Uvdal	9,7	12,1	11,5	-	0	42	Ja	-	100	3	302	
Vestfold	11,8	17,2	8,7	19	13	23	.	48	74	117	21360	
Borre	11,8	18,4	6,6	-	0	24	Ja	18	66	11	2576	
Holmestrand	12,4	17,1	10,3	50	34	28	Ja	33	62	6	1028	
Tønsberg	11,4	16,4	9,6	21	6	8	Ja	37	72	19	3687	
Sandefjord	11,0	15,8	8,6	35	19	32	Ja	70	85	20	4059	
Larvik	14,8	21,1	11,7	11	8	20	Ja	26	70	19	3690	
Svelvik	8,2	10,7	8,0	20	18	20	Ja	100	93	5	725	
Sande	9,2	14,0	6,9	17	15	18	Ja	50	87	12	1119	
Våle	11,1	20,0	7,1	-	0	13	Ja	80	80	5	679	
Ramnes	51,4	128,5	-	-	0	60	Ja	100	36	1	257	
Andebu	12,5	23,0	7,1	20	7	24	Ja	80	93	5	576	
Stokke	14,3	20,1	15,3	13	4	24	Ja	38	75	8	1326	
Nøtterøy	12,5	17,4	8,6	-	4	0	Ja	13	55	8	1339	
Tjøme	6,1	7,8	4,4	33	70	81	Ja	67	67	3	452	
Lardal	10,5	18,1	5,6	50	38	38	Ja	100	100	2	253	
Telemark	11,7	18,5	7,0	10	4	7	.	45	74	147	17539	
Porsgrunn	12,5	19,9	7,9	10	11	8	Ja	52	65	21	3288	
Skien	15,7	26,7	7,0	14	2	9	Ja	46	71	28	4975	
Notodden	13,3	25,1	7,5	25	4	9	Ja	42	71	12	1332	
Siljan	8,3	12,5	6,3	25	6	0	Nei	25	82	4	300	
Bamble	16,9	25,5	12,6	-	1	4	Nei	25	63	8	1838	
Kragerø	16,5	27,2	7,2	10	4	3	Ja	70	84	10	1170	
Drangedal	6,4	9,9	3,7	-	0	11	Ja	13	97	8	455	
Nome	6,4	9,6	4,5	-	0	3	Ja	29	86	7	643	
Bø	11,1	19,7	5,3	13	17	4	Ja	25	65	8	868	
Sauherad	9,0	13,4	6,7	-	0	8	Ja	83	62	6	469	
Tinn	6,1	8,2	5,9	11	1	0	Ja	67	99	9	681	
Hjartdal	14,5	31,3	16,5	-	0	0	Ja	33	48	3	188	
Seljord	11,1	16,9	12,3	25	13	28	Ja	75	73	4	355	

	Elever pr. pc totalt	Elever pr. pc tilgj. elever	Lærere pr. pc tilgj. lærere	Andel skoler med internett tilgj. elever	Andel PCer med internett	Andel PCer i lokalt nett	Har kommunen IT-plan	Andel skoler med IT-plan	Andel lærere som kan tekstbehand- ling	Antall skoler	Antall elever
Kviteseid	10,8	16,2	12,0	-	0	26	Ja	-	73	5	291
Nissedal	12,7	18,3	14,0	-	8	0	Ja	33	96	3	165
Fyresdal	4,8	5,2	12,0	-	4	36	Ja	33	75	3	134
Tokke	8,0	11,9	11,0	-	0	0	Ja	57	87	7	321
Vinje	5,3	8,0	5,1	20	4	1	Ja	40	97	5	398
Aust-Agder	12,9	20,9	7,2	15	4	12	.	50	75	86	12201
Risør	11,8	20,6	5,5	-	0	7	Ja	40	82	5	825
Grimstad	19,7	32,4	14,9	9	4	12	Ja	45	86	11	2109
Arendal	14,8	24,3	7,7	15	3	8	Ja	62	74	26	4536
Gjerstad	14,4	24,8	16,0	-	0	0	Ja	-	63	3	273
Vegårshei	14,1	34,3	4,7	-	0	0	Nei	100	82	1	240
Tvedestrand	9,0	12,3	7,8	44	6	22	Ja	56	62	9	701
Froland	10,0	15,6	5,6	25	3	5	Ja	50	71	4	592
Lillesand	16,8	27,0	9,6	-	1	10	Ja	60	66	5	1161
Birkenes	21,5	41,4	7,8	-	4	32	Ja	50	48	4	538
Åmli	4,8	10,7	2,9	-	0	0	Ja	17	88	6	225
Iveland	12,4	16,6	4,8	-	0	44	Ja	-	74	2	199
Evje Og Hornnes	12,4	18,2	9,0	33	6	0	Nei	-	47	3	383
Bygland	6,0	12,5	2,0	-	0	48	Ja	67	95	3	163
Valle	2,8	3,6	5,8	50	30	13	Ja	100	100	2	150
Bykle	4,6	8,2	3,7	50	13	30	Ja	100	96	2	106
Vest-Agder	16,1	26,0	9,6	16	4	10	.	53	64	103	17474
Kristiansand	20,2	35,3	13,1	19	5	8	Ja	56	67	32	7015
Mandal	24,9	40,8	15,4	17	8	2	Ja	17	68	6	1593
Farsund	13,2	22,1	5,1	-	0	0	Nei	50	56	6	1041
Flekkefjord	11,4	15,8	9,6	14	4	17	Nei	14	52	7	1075
Vennesla	23,6	37,0	16,9	13	6	6	Ja	13	61	8	1630
Songdalen	20,7	54,6	8,1	-	11	57	Ja	80	62	5	765
Søgne	19,2	30,9	11,2	17	3	0	Ja	83	32	6	1114
Marnardal	16,9	25,3	8,8	-	0	0	Nei	67	63	3	304
Åseral	9,2	10,4	-	-	0	0	Nei	50	79	2	83
Audnedal	6,6	8,8	4,4	33	3	0	Ja	100	66	3	264
Lindesnes	8,6	14,5	3,1	-	0	51	Ja	100	82	4	610
Lyngdal	12,6	19,2	7,7	29	7	0	Ja	86	75	7	942
Hægebostad	16,1	29,0	11,0	-	0	0	Nei	100	91	2	145

	Elever pr. pc totalt	Elever pr. pc tilgj. elever	Lærere pr. pc tilgj. lærere	Andel skoler med		Andel PCer med internett	Andel PCer i lokalt nett	Har kommunen IT-plan	Andel lærere som kan		Antall skoler	Antall elever
				internett tilgj. elever	med internett				tekstbehand- ling	med IT-plan		
Kvinesdal	11,1	14,7	18,8	25	7	0	Ja	13	61	8	678	
Sirdal	4,1	6,3	3,0	25	6	6	Ja	75	81	4	215	
Rogaland	11,4	17,2	6,9	31	12	23	.	59	79	228	44073	
Eigersund	7,8	10,1	9,9	50	11	27	Ja	70	91	10	1428	
Sandnes	16,1	27,2	8,3	23	2	31	Ja	65	80	26	6600	
Stavanger	12,3	19,3	5,9	24	12	24	Ja	57	73	37	10924	
Haugesund	11,3	15,0	8,9	55	20	27	Ja	64	59	11	3177	
Sokndal	11,4	15,7	15,3	-	0	0	Ja	67	61	3	423	
Lund	9,0	12,9	5,2	25	2	15	Ja	25	44	4	477	
Bjerkreim	7,0	9,7	5,8	50	4	15	Ja	50	89	2	370	
Hå	10,9	15,9	6,9	40	12	20	Ja	60	85	10	1957	
Klepp	9,9	17,0	4,8	10	2	31	Ja	90	92	10	1531	
Time	14,4	21,3	9,3	9	2	11	Ja	36	81	11	2024	
Gjesdal	12,0	17,9	8,6	29	3	40	Nei	29	91	7	1308	
Sola	9,5	13,5	5,5	30	11	23	Ja	100	82	10	2282	
Randaberg	12,2	15,1	19,5	50	25	37	Ja	100	64	2	694	
Forsand	6,4	11,7	3,4	100	50	91	Ja	100	100	1	140	
Strand	16,2	28,8	6,9	50	13	15	Ja	50	83	6	1410	
Hjelmeland	4,9	8,4	3,7	29	38	33	Ja	71	95	7	386	
Suldal	6,4	9,5	7,2	86	15	7	Ja	29	76	7	550	
Sauda	13,5	18,8	10,1	17	4	0	Ja	33	80	6	677	
Finnøy	10,0	17,9	6,0	17	2	9	Ja	17	91	6	430	
Rennesøy	14,4	23,7	9,0	-	0	18	Ja	67	96	3	403	
Kvitsøy	3,9	4,5	11,0	-	0	0	Nei	-	82	1	59	
Bokn	7,8	15,7	5,0	-	8	8	Nei	-	100	1	94	
Tysvær	9,9	15,4	8,5	18	3	22	Ja	55	68	11	1374	
Karmøy	11,1	15,9	7,4	36	21	16	Ja	64	87	28	4665	
Utsira	2,9	3,8	8,0	100	13	0	Nei	-	88	1	23	
Vindafjord	7,7	12,8	5,0	57	22	14	Ja	86	71	7	667	
Hordaland	11,6	18,1	6,7	35	18	21	.	39	78	339	48055	
Bergen	11,9	18,5	6,1	88	28	28	Ja	53	80	93	22663	
Etne	13,0	20,2	9,3	29	36	29	Ja	14	65	7	546	
Ølen	13,1	19,3	8,9	-	0	29	Ja	50	97	4	444	
Sveio	15,9	46,5	7,1	-	2	18	Ja	22	86	9	698	
Bømlo	14,2	21,3	8,5	15	8	19	Ja	38	74	13	1579	
Stord	14,1	21,1	9,1	36	5	13	Ja	55	54	11	2108	

	Elever pr. pc totalt	Elever pr. pc tilgj. elever	Lærere pr. pc tilgj. lærere	Andel skoler med		Andel PCer med internett	Andel PCer i lokalt nett	Har kommunen IT-plan	Andel skoler med IT-plan	Andel lærere som kan tekstbehand- ling	Antall skoler	Antall elever
				internett tilgj. elever	internett tilgj. elever							
Fitjar	10,6	15,0	8,0	-	0	14	Nei	-	67	3	391	
Tysnes	8,6	12,5	9,2	20	2	0	Nei	20	80	5	363	
Kvinnherad	11,8	17,4	10,3	14	5	9	Ja	32	71	22	1411	
Jondal	4,3	5,9	4,8	-	3	33	Ja	67	75	3	130	
Odda	6,6	9,0	4,9	100	43	42	Ja	80	90	5	842	
Ullensvang	9,4	13,2	10,2	29	9	0	Ja	43	89	7	423	
Eidfjord	3,6	6,8	2,2	100	56	67	Ja	100	100	2	130	
Ulvik	5,3	10,2	2,2	100	4	0	Nei	100	100	1	143	
Granvin	8,9	13,3	10,0	-	0	6	Nei	-	100	1	160	
Voss	14,1	18,7	15,5	13	3	4	Ja	19	65	16	1554	
Kvam	8,7	13,7	5,1	-	0	0	Ja	27	94	11	806	
Fusa	8,2	13,2	4,8	-	9	11	Nei	25	81	8	436	
Samnanger	13,0	19,9	13,3	33	26	0	Nei	-	75	3	299	
Austevoll	16,7	25,4	11,3	13	13	3	Ja	50	84	8	635	
Sund	12,4	17,2	9,6	13	5	22	Ja	25	79	8	807	
Fjell	14,4	24,1	7,4	24	18	5	Ja	35	79	17	2313	
Askøy	14,8	25,7	7,8	6	5	21	Ja	35	68	17	2236	
Vaksdal	13,3	19,9	10,3	-	0	0	Ja	-	82	8	477	
Modalen	1,0	1,5	0,9	100	21	51	Ja	100	100	1	51	
Osterøy	7,7	12,0	5,0	-	4	8	Ja	62	92	13	972	
Meland	12,1	17,8	12,8	17	3	17	Ja	-	57	6	728	
Øygarden	10,8	16,4	8,0	17	17	0	Ja	67	74	6	508	
Radøy	9,7	15,2	5,4	-	0	60	Ja	25	89	4	456	
Lindås	9,0	14,9	4,9	9	4	11	Ja	27	89	11	1284	
Austrheim	9,7	18,2	6,1	50	25	0	Ja	100	88	2	309	
Fedje	6,0	9,8	5,3	-	8	31	Nei	100	31	1	78	
Masfjorden	13,3	29,9	8,0	-	0	17	Ja	33	80	3	239	
Sogn og Fjordane	8,9	12,9	7,2	32	11	20	.	61	83	150	12817	
Flora	9,4	12,6	9,8	36	23	17	Ja	79	75	14	1371	
Gulen	13,1	15,7	58,0	100	21	0	Ja	100	86	4	314	
Solund	4,0	5,4	6,5	33	6	0	Ja	67	69	3	125	
Hyllestad	12,6	22,1	9,0	-	0	0	Ja	33	93	3	177	
Høyanger	7,4	11,1	5,8	50	12	23	Ja	50	97	8	509	
Vik	5,9	8,7	4,9	60	27	32	Nei	80	98	5	356	
Balestrand	6,9	9,0	6,6	25	3	28	Ja	25	94	4	199	

	Elever pr. pc totalt	Elever pr. pc tilgj. elever	Lærere pr. pc tilgj. lærere	Andel skoler med		Andel PCer med internett	Andel PCer i lokalt nett	Har kommunen IT-plan	Andel skoler med IT-plan	Andel lærere som kan tekstbehand- ling	Antall skoler	Antall elever
				internett tilgj. elever	Andel PCer med internett							
Leikanger	12,0	20,6	7,2	-	0	0	0	Nei	50	92	2	289
Sogndal	9,4	12,4	9,4	100	10	6	6	Ja	75	71	4	746
Aurland	6,0	9,2	5,0	-	3	38	38	Ja	50	90	4	174
Lærdal	6,7	9,1	9,8	-	10	8	8	Ja	33	95	3	263
Årdal	8,9	16,4	4,2	-	0	91	91	Nei	100	100	2	605
Luster	5,3	6,9	5,7	30	3	3	3	Ja	50	92	10	611
Askvoll	9,0	12,9	9,5	17	4	4	4	Ja	50	92	6	207
Fjaler	5,7	8,5	4,1	29	32	38	38	Ja	57	89	7	339
Gaular	9,8	17,0	5,5	67	8	3	3	Ja	67	78	3	373
Jølster	14,7	24,5	12,5	-	0	16	16	Ja	50	74	2	368
Førde	16,2	25,7	11,7	11	7	30	30	Ja	78	68	9	1313
Naustdal	16,9	41,3	9,0	-	0	14	14	Ja	60	63	5	372
Bremanger	6,7	9,2	8,7	13	11	12	12	Ja	88	83	8	440
Vågsøy	10,2	13,2	9,3	-	0	14	14	Ja	27	85	11	741
Selje	9,2	11,8	6,4	20	9	11	11	Ja	60	59	5	414
Eid	12,6	21,4	8,1	33	8	5	5	Ja	100	96	6	792
Hornindal	7,6	10,4	12,5	100	5	26	26	Ja	100	92	1	145
Gloppen	9,2	13,9	5,8	70	25	35	35	Ja	80	76	10	737
Stryn	7,3	10,3	4,6	45	9	18	18	Ja	27	89	11	837
Møre og Romsdal	12,0	18,0	8,7	18	7	11	11	.	37	78	276	28522
Molde	14,8	22,3	9,6	6	4	24	24	Ja	25	81	16	2919
Kristiansund	15,1	23,9	7,7	100	8	5	5	Ja	38	84	8	1723
Ålesund	16,8	26,4	10,7	5	5	22	22	Ja	58	72	19	4034
Vanylven	8,6	10,6	12,2	-	0	0	0	Ja	83	81	6	465
Herøy	7,8	10,3	8,1	29	4	15	15	Ja	19	94	21	1304
Ulstein	9,7	13,2	9,2	-	1	19	19	Ja	20	77	5	750
Hareid	8,7	11,6	9,6	20	1	9	9	Ja	20	87	5	590
Volda	11,5	14,2	17,3	25	10	4	4	Ja	19	93	16	1068
Ørsta	9,7	13,0	8,8	35	7	2	2	Ja	41	81	17	1187
Ørskog	14,2	19,2	17,5	100	16	0	0	Nei	50	49	2	269
Norddal	4,6	6,8	5,0	60	49	20	20	Ja	100	91	5	237
Stranda	9,4	12,9	9,7	-	4	0	0	Ja	17	81	6	527
Stordal	7,4	11,5	6,7	100	59	53	53	Ja	100	90	1	126
Sykkylven	12,0	18,3	6,2	18	5	0	0	Ja	18	72	11	876
Skodje	12,6	22,9	6,4	-	0	0	0	Ja	-	83	6	503

	Elever pr. pc totalt	Elever pr. pc tilgj. elever	Lærere pr. pc tilgj. lærere	Andel skoler med		Andel PCer med internett	Andel PCer i lokalt nett	Har kommunen IT-plan	Andel skoler med IT-plan	Andel lærere som kan tekstbehand- ling	Antall skoler	Antall elever
				internett tilgj. elever	Andel PCer med internett							
Sula	15,3	32,4	8,6	-	2	0	Ja	-	55	7	874	
Giske	10,8	14,6	8,6	60	23	15	Ja	60	84	5	860	
Haram	12,3	22,8	5,8	7	6	11	Ja	21	88	14	1095	
Vestnes	17,4	37,3	7,6	-	4	0	Ja	33	66	9	783	
Rauma	23,9	34,1	29,0	-	0	0	Ja	42	78	12	886	
Nesset	11,4	18,5	6,8	-	3	0	Ja	29	57	7	388	
Midsund	7,9	11,3	10,7	67	15	0	Ja	67	59	3	214	
Sandøy	4,7	5,8	8,0	67	9	0	Ja	33	79	3	156	
Aukra	10,2	15,0	10,0	-	0	0	Nei	33	98	3	285	
Fræna	14,2	20,8	10,4	20	5	1	Ja	10	66	10	1105	
Eide	14,5	26,1	11,5	25	7	0	Ja	25	72	4	392	
Averøy	10,4	17,6	5,7	-	0	9	Ja	50	66	6	582	
Frei	21,5	40,6	12,7	-	0	15	Ja	-	62	4	731	
Gjemnes	13,1	22,9	12,8	-	0	18	Ja	83	80	6	366	
Tingvoll	13,7	41,0	5,3	-	0	15	Nei	25	73	4	369	
Sunndal	9,2	13,8	6,2	44	17	29	Ja	100	82	9	827	
Surnadal	11,1	17,0	10,6	-	0	6	Ja	86	92	7	699	
Rindal	8,8	14,1	6,6	25	8	50	Ja	50	94	4	211	
Aure	7,5	12,9	4,8	-	3	0	Ja	50	88	6	284	
Halsa	11,6	14,4	15,5	50	5	0	Nei	50	87	2	231	
Tustna	5,9	7,8	8,3	-	0	0	Ja	67	100	3	141	
Smøla	11,2	17,1	8,0	25	4	0	Ja	-	90	4	291	
Sør-Trøndelag	13,5	21,4	8,3	21	8	21	.	54	72	162	26820	
Trondheim	17,2	29,1	9,2	27	9	28	Ja	35	72	48	13707	
Hemne	20,3	42,3	9,6	-	0	0	Nei	50	78	4	507	
Snillfjord	3,8	8,4	1,5	-	0	0	Nei	33	80	3	118	
Hitra	6,6	9,6	12,6	60	11	19	Nei	60	48	5	421	
Frøya	6,9	11,9	6,2	-	11	2	Nei	25	63	8	440	
Ørland	7,1	9,6	5,2	-	2	6	Ja	71	63	7	625	
Agdenes	18,9	32,4	9,3	-	0	0	Nei	50	100	2	227	
Rissa	12,2	20,1	9,0	20	5	28	Ja	20	48	5	743	
Bjugn	12,5	17,7	13,6	-	5	9	Ja	100	57	4	548	
Åfjord	8,4	11,8	7,4	50	13	0	Ja	50	92	6	378	
Roan	2,8	3,0	13,0	-	0	38	Ja	-	92	2	67	
Osen	7,6	12,4	3,6	33	6	0	Nei	67	56	3	136	

	Elever pr. pc totalt	Elever pr. pc tilgj. elever	Lærere pr. pc tilgj. lærere	Andel skoler med		Andel PCer med internett	Andel PCer i lokalt nett	Har kommunen IT-plan	Andel skoler med IT-plan	Andel lærere som kan tekstbehand- ling	Antall skoler	Antall elever
				internett tilgj. elever	internett tilgj. elever							
Oppdal	14,2	21,2	8,2	17	4	6	Ja	50	66	6	722	
Rennebu	9,8	12,9	12,5	40	9	6	Ja	60	56	5	322	
Meldal	11,2	18,9	6,0	25	5	0	Ja	100	85	4	415	
Orkdal	14,2	24,3	6,9	17	1	2	Ja	100	68	6	1263	
Røros	24,8	41,9	17,5	-	0	0	Ja	100	46	3	545	
Holtålen	5,8	8,8	3,6	-	3	6	Nei	100	90	2	202	
Midtre Gauldal	10,4	12,7	12,3	-	2	38	Ja	67	76	6	521	
Melhus	12,6	18,6	10,6	30	6	15	Ja	50	87	10	1600	
Skaun	12,3	19,1	10,4	60	15	0	Nei	40	83	5	724	
Klæbu	9,8	15,6	4,9	67	39	51	Ja	100	96	3	656	
Malvik	15,6	27,4	8,8	-	0	45	Ja	100	73	7	1369	
Selbu	9,1	12,4	9,3	-	6	29	Ja	57	91	7	445	
Tydal	10,8	19,8	9,5	-	0	91	Ja	100	100	1	119	
Nord-Trøndelag	14,5	23,2	9,1	11	7	18	.	39	65	118	14803	
Steinkjer	16,9	26,8	9,3	6	1	6	Ja	41	50	17	2281	
Namsos	16,4	31,7	8,4	-	5	4	Ja	13	57	8	1395	
Meråker	13,9	55,4	3,4	-	0	75	Ja	-	59	1	277	
Stjerdal	17,1	25,6	8,5	18	7	15	Ja	18	65	11	2102	
Frosta	14,0	24,7	8,8	100	30	70	Ja	100	100	1	321	
Leksvik	9,6	15,3	8,0	-	2	35	Ja	67	79	3	413	
Levanger	20,3	37,2	11,6	20	20	23	Ja	53	67	15	1973	
Verdal	18,8	29,0	11,7	9	4	11	Ja	45	62	11	1595	
Mosvik	4,5	5,6	8,5	50	35	4	Nei	-	100	2	117	
Verran	21,5	33,4	42,0	-	0	0	Ja	50	57	4	301	
Namdalseid	8,0	12,4	4,7	33	10	0	Ja	67	88	3	248	
Inderøy	14,9	24,8	9,9	-	0	44	Ja	-	64	6	743	
Snåsa	8,7	11,8	7,1	-	0	0	Ja	40	66	5	330	
Lierne	6,9	9,6	11,3	-	0	59	Ja	100	82	3	201	
Røyrvik	6,2	11,4	3,3	100	46	62	Ja	100	77	1	80	
Namsskogan	5,5	6,0	-	-	0	0	Nei	-	83	1	72	
Grong	13,2	19,0	13,0	-	0	0	Nei	-	74	3	304	
Høylandet	8,7	15,6	5,4	-	0	44	Ja	50	56	2	156	
Overhalla	14,4	21,6	10,2	33	30	27	Ja	100	96	3	476	
Fosnes	13,3	40,0	4,0	-	0	0	Ja	100	70	2	120	
Flatanger	9,4	14,7	7,0	-	7	7	Ja	-	100	3	132	

	Elever pr. pc totalt	Elever pr. pc tilgj. elever	Lærere pr. pc tilgj. lærere	Andel skoler med		Andel PCer med internett	Andel PCer i lokalt nett	Har kommunen IT-plan	Andel skoler med IT-plan	Andel lærere som kan tekstbehand- ling	Antall skoler	Antall elever
				internett tilgj. elever	internett tilgj. elever							
Vikna	13,7	21,5	11,6	50	3	0	Nei	100	45	2	452	
Nærøy	14,6	21,6	15,4	-	0	23	Ja	11	64	9	627	
Leka	4,4	5,4	8,5	-	0	30	Ja	50	65	2	87	
Nordland	11,4	17,1	8,7	21	7	12	.	37	70	273	27680	
Bodø	15,8	23,7	10,5	43	10	27	Ja	39	72	23	4707	
Narvik	18,3	30,5	12,8	8	3	14	Nei	17	65	12	1919	
Bindal	6,2	6,9	16,3	40	8	14	Nei	20	59	5	229	
Sømna	26,5	58,4	20,0	-	0	27	Nei	50	83	2	292	
Brønnøy	14,5	21,4	11,8	-	2	27	Nei	17	35	6	854	
Vega	9,8	12,0	7,5	-	6	0	Nei	-	100	1	156	
Vevelstad	5,7	8,2	6,3	-	0	0	Nei	-	79	3	74	
Alstahaug	12,9	19,0	10,1	22	3	0	Ja	33	62	9	930	
Leirfjord	11,0	13,2	15,7	13	7	0	Ja	38	55	8	330	
Vefsn	27,1	58,4	12,4	-	2	5	Ja	100	49	6	1519	
Grane	7,4	11,8	5,4	67	8	0	Ja	33	96	3	177	
Hattfjelldal	5,9	9,7	5,9	25	12	3	Nei	100	98	4	194	
Dønna	7,7	12,2	6,2	-	4	0	Ja	17	49	6	207	
Nesna	9,0	12,9	12,7	-	0	0	Ja	-	66	4	206	
Hemnes	7,8	13,2	9,8	40	4	18	Ja	20	76	5	528	
Rana	14,7	26,1	7,0	6	1	4	Ja	11	53	18	2815	
Lurøy	4,4	5,7	7,1	71	12	0	Ja	71	100	7	266	
Træna	7,1	8,1	-	-	0	0	Nei	50	54	2	57	
Rødøy	10,8	11,3	-	11	5	0	Ja	11	82	9	238	
Meløy	6,4	8,8	7,1	42	11	20	Ja	42	86	12	875	
Gildeskål	5,0	7,8	4,8	67	19	34	Ja	50	91	6	312	
Beiarn	7,3	12,1	4,7	100	39	13	Ja	100	89	2	169	
Saltdal	12,0	19,7	10,6	-	2	24	Nei	75	69	4	610	
Fauske	9,4	14,4	5,5	33	25	8	Ja	78	74	9	1106	
Skjerstad	14,3	22,4	8,7	-	9	0	Nei	33	54	3	157	
Sørfold	5,3	8,6	4,1	17	3	0	Ja	83	95	6	319	
Steigen	12,2	20,9	5,0	-	3	0	Ja	71	64	7	377	
Hamarøy	7,8	11,1	8,0	-	0	0	Ja	-	83	5	288	
Tysfjord	6,9	8,8	11,3	-	3	0	Ja	50	44	4	264	
Lødingen	8,8	11,7	12,7	-	0	0	Nei	33	76	3	292	
Tjeldsund	5,4	6,7	11,0	20	6	0	Ja	20	97	5	168	

	Elever pr. pc totalt	Elever pr. pc tilgj. elever	Lærere pr. pc tilgj. lærere	Andel skoler med		Andel PCer med internett	Andel PCer i lokalt nett	Har kommunen IT-plan	Andel skoler med IT-plan	Andel lærere som kan tekstbehand- ling	Antall skoler	Antall elever
				internett tilgj. elever	Andel PCer med internett							
Evenes	4,3	8,3	2,3	50	15	67	Nei	-	86	2	141	
Ballangen	15,8	23,2	16,0	50	14	0	Nei	50	44	4	348	
Røst	6,5	7,8	14,0	-	0	8	Nei	100	71	1	78	
Værøy	6,1	7,5	7,0	-	6	0	Nei	-	100	1	98	
Flakstad	9,3	13,0	10,7	-	0	19	Nei	67	66	3	195	
Vestvågøy	13,7	22,9	9,6	10	3	41	Ja	30	85	10	1284	
Vågan	10,9	12,9	28,8	17	5	4	Ja	33	52	12	1151	
Hadsel	14,0	20,4	11,0	-	0	0	Nei	50	83	4	979	
Øksnes	12,7	16,8	13,8	20	21	0	Ja	-	64	5	420	
Sortland	14,0	20,9	9,3	20	7	1	Ja	10	88	10	1047	
Andøy	16,0	31,2	9,6	11	3	8	Ja	33	69	9	592	
Moskenes	3,1	5,9	1,4	-	0	6	Ja	100	100	2	148	
Troms	12,5	19,3	9,4	20	6	9	.	32	76	155	16382	
Harstad	16,2	25,7	10,4	6	4	0	Ja	29	75	17	2652	
Tromsø	17,7	27,4	12,4	27	7	14	Ja	32	75	37	6226	
Kvæfjord	10,1	14,0	9,6	20	8	0	Nei	40	70	5	363	
Skånland	11,7	19,9	7,9	20	3	0	Ja	60	73	5	397	
Bjarkøy	4,0	5,5	7,5	-	0	0	Nei	50	100	2	44	
Ibestad	5,0	7,2	4,9	25	5	28	Nei	50	72	4	194	
Gratangen	12,2	20,9	8,7	-	0	0	Nei	-	92	2	146	
Lavangen	5,7	10,8	5,0	100	6	47	Ja	100	100	1	97	
Bardu	16,1	27,6	7,6	-	4	13	Ja	50	79	4	386	
Salangen	7,0	12,3	3,2	100	2	29	Nei	-	100	1	295	
Målselv	12,6	29,3	8,3	-	3	0	Ja	22	70	9	821	
Sørreisa	13,9	20,5	10,8	33	7	0	Nei	-	65	3	389	
Dyrøy	11,7	21,7	11,0	-	0	8	Nei	-	100	1	152	
Tranøy	6,3	7,7	7,6	-	4	7	Ja	50	95	4	176	
Torsken	6,7	8,4	9,7	50	15	10	Nei	25	93	4	134	
Berg	6,2	7,8	11,0	-	0	0	Nei	-	100	1	62	
Lenvik	15,1	24,3	10,2	9	1	1	Ja	18	90	11	1116	
Balsfjord	10,6	13,2	28,0	10	5	2	Ja	30	60	10	686	
Karlsøy	6,6	9,5	7,8	43	17	0	Ja	14	87	7	312	
Lyngen	8,9	12,6	8,6	20	5	9	Ja	40	67	5	392	
Storfjord	8,3	14,2	7,6	-	0	0	Ja	100	79	3	199	
Kåfjord	9,0	14,4	9,6	40	16	19	Ja	40	79	5	287	

	Elever pr. pc totalt	Elever pr. pc tilgj. elever	Lærere pr. pc tilgj. lærere	Andel skoler med internett tilgj. elever	Andel PCer med internett	Andel PCer i lokalt nett	Har kommunen IT-plan	Andel skoler med IT-plan	Andel lærere som kan tekstbehand- ling	Antall skoler	Antall elever
Skjervøy	5,9	7,9	6,0	75	17	7	Ja	75	78	4	346
Nordreisa	8,9	11,8	15,5	-	2	7	Nei	17	65	6	365
Kvænangen	5,2	11,2	2,3	25	7	39	Nei	-	59	4	145
Finnmark	10,6	16,1	9,8	41	10	8	.	43	79	96	8168
Vardø	12,0	22,1	10,0	100	41	0	Ja	33	100	3	265
Vadsø	19,8	33,0	12,6	25	9	0	Nei	50	67	4	692
Hammerfest	12,8	19,5	12,3	64	13	23	Ja	9	73	11	1014
Guovdageaidnu	9,2	15,2	8,1	25	2	8	Ja	-	88	4	440
Alta	12,9	20,7	11,2	50	14	10	Ja	44	80	18	2149
Loppa	4,3	6,3	7,0	40	9	13	Ja	80	74	5	138
Hasvik	5,6	8,3	9,0	67	9	0	Nei	67	100	3	124
Kvalsund	6,4	7,8	13,0	50	25	0	Ja	-	88	4	102
Måsøy	10,7	21,4	8,5	20	7	0	Ja	40	88	5	150
Nordkapp	10,7	14,6	9,7	17	3	3	Nei	-	91	6	365
Porsanger	13,0	22,0	6,8	40	10	0	Ja	80	88	5	506
Karasjohka-Karasjok	11,8	19,3	33,0	-	0	0	Ja	100	67	2	367
Lebesby	4,1	5,3	6,5	25	5	0	Nei	25	54	4	158
Gamvik	7,3	11,6	8,7	33	6	6	Ja	33	54	3	116
Berlevåg	7,3	10,9	11,0	50	6	6	Ja	100	100	2	131
Deatnu - Tana	8,3	15,8	6,3	-	5	19	Ja	20	71	5	174
Unjarga- Nesseby	10,3	15,5	-	-	0	0	Ja	100	75	1	31
Båtsfjord	6,2	7,6	8,4	100	7	7	Ja	100	83	2	260
Sør-Varanger	10,2	15,2	8,5	33	6	12	Ja	78	73	9	986

Sentrale indikatorer for IT-situasjonen i videregående skole, etter fylke

	Elever pr. pc totalt	Elever pr. pc tilgj. elever	Lærere pr. pc tilgj. lærere	Andel skoler med		Andel PCer med internett	Andel PCer i lokalt nett	Har kommunen IT-plan*	Andel lærere som kan tekstbehand- ling		Antall skoler	Antall elever
				internett tilgj. elever	med IT-plan							
Hele landet	4,2	5,7	4,4	82	37	58	Ja	61	77	497	164279	
Østfold	3,7	4,8	3,8	88	40	44	Ja	41	70	17	8508	
Akershus	5,6	7,4	7,3	79	48	58	Ja	76	71	34	15763	
Oslo	4,4	5,9	4,8	83	42	58	Ja	77	75	35	13166	
Hedmark	4,8	6,8	5,4	76	31	52	Ja	62	73	21	5240	
Oppland	3,4	4,5	4,2	76	33	57	Ja	52	79	25	7241	
Buskerud	4,3	5,7	5,8	87	36	75	Ja	65	72	23	7836	
Vestfold	4,0	5,7	3,1	89	18	45	Ja	61	80	18	7938	
Telemark	4,4	5,7	4,5	61	26	52	Ja	78	82	18	6259	
Aust-Agder	3,6	5,0	3,2	74	31	75	Ja	68	86	19	4547	
Vest-Agder	4,0	5,4	3,6	62	19	43	Ja	67	73	21	6712	
Rogaland	4,7	6,1	5,2	87	37	53	Ja	34	77	38	15361	
Hordaland	4,3	5,7	5,0	98	51	64	Ja	53	77	57	17793	
Sogn og Fjordane	4,4	5,9	4,8	82	37	63	Ja	41	83	17	4347	
Møre og Romsdal	4,2	5,9	3,5	76	47	58	Ja	58	83	38	10513	
Sør-Trøndelag	4,8	6,8	5,1	84	42	70	Ja	68	77	31	9645	
Nord-Trøndelag	4,1	5,7	4,7	82	17	41	Ja	59	71	22	5924	
Nordland	3,6	5,1	3,5	90	38	63	Ja	80	84	30	9559	
Troms	3,0	4,1	3,2	71	29	63	Ja	57	85	21	4992	
Finmark	3,3	5,2	3,3	100	51	75	Ja	55	85	11	2893	

* Opplysninger om fylkeskommunen har IT-plan er basert på svarene fra skolen i fylkeskommunen

Vedleggstabeller

Tabell I: Elevenes pc-er fordelt på type, etter skoletype. Antall og prosent

	Barneskoler		Ungdomsskoler		Kombinerte barne- og ungdomsskoler		Videregående skoler	
	Antall	Prosent	Antall	Prosent	Antall	Prosent	Antall	Prosent
Pentium/486	5258	45	3843	54	3437	53	23031	80
386-pc-er	3675	32	2113	30	1787	27	4219	15
Andre pc-er	2649	23	1114	16	1290	20	1542	5
I alt	11582	100	7070	100	6514	100	28792	100

Tabell II: Lærernes pc-er fordelt på type, etter skoletype. Antall og prosent

	Barneskoler		Ungdomsskoler		Kombinerte barne- og ungdomsskoler		Videregående skoler	
	Antall	Prosent	Antall	Prosent	Antall	Prosent	Antall	Prosent
Pentium/486	2350	71	1210	77	1198	74	4870	84
386-pc-er	708	21	266	17	274	17	763	13
Andre pc-er	275	8	88	6	144	9	173	3
I alt	3333	100	1564	100	1616	100	5806	100

Tabell III: Det administrative personalets pc-er fordelt på type, etter skoletype. Antall og prosent

	Barneskoler		Ungdomsskoler		Kombinerte barne- og ungdomsskoler		Videregående skoler	
	Antall	Prosent	Antall	Prosent	Antall	Prosent	Antall	Prosent
Pentium/486	2535	78	1544	82	1324	78	4094	92
386-pc-er	556	17	232	12	290	17	223	5
Andre pc-er	149	5	96	5	85	5	112	3
I alt	3240	100	1872	100	1699	100	4429	100

Tabell IV: Antall elever, lærere og administrativt ansatte, etter skoletype.

	Barneskoler	Ungdomsskoler	Kombinerte barne- og ungdomsskoler	Videregående skoler
Antall elever	253699	110464	105750	164279
Antall lærere	25740	12598	13879	25514
Antall adm. ansatte	4351	1802	2075	3711



Til Rektor

Oslo, 14. april 1997

Saksbehandlere: Anne Sundvoll/Hanne Teigum, 22 86 46 67

Seksjon for intervjuundersøkelser

Kongens gt. 6
P.b. 8131 Dep.
N-0033 Oslo
Tel.: +47-22 86 45 00
Fax: +47-22 86 49 73

Postgiro/ Postal account:
0801 5053004
Bankgiro/ Bank account:
8200 01 32450

Undersøkelse om IT i skolen 1997

Statistisk sentralbyrå gjennomfører nå en landsomfattende undersøkelse om bruk av informasjonsteknologi i skolen. SSB gjennomførte en tilsvarende undersøkelse i 1995. Formålet med denne undersøkelsen er å kartlegge dagens IT-situasjon i skolen i forhold til mengde og kvalitet på maskin- og programvare, og bruk av IT-utstyr i undervisningssammenheng. Undersøkelsen gjennomføres på oppdrag for Kirke-, utdannings- og forskningsdepartementet og resultatene vil bli lagt fram for Stortinget i mai-juni.


Undersøkelsen omfatter alle grunnskoler og videregående skoler. Det er frivillig å delta, men skal vi få gode resultater er vi avhengige av mest mulig presise svar fra alle skolene.

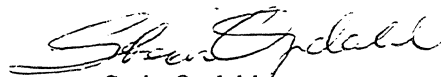
Opplysningene vil bli innhentet over **telefon**, og fra uke 17 vil du bli kontaktet av en av Statistisk sentralbyrås intervjuere. For å forenkle informasjonsinnhenting, har vi lagt ved et spørreskjema slik at du og skolens IT-ansvarlig på **forhånd** kan finne fram til de opplysningene vår intervjuer vil be om. Det er nødvendig at spørreskjemaet er ferdig utfylt når vår intervjuer kontakter deg.

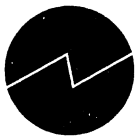
Formålet med undersøkelsen er å utarbeide statistikk over IT-situasjonen i den norske skolen. Det er blant annet en målsetting å få informasjon om situasjonen i ulike kommuner og fylkeskommuner. I offentliggjøring av resultatene fra undersøkelsen, kan det framkomme opplysninger om hva den enkelte skole har svart. Undersøkelsen er godkjent av Datatilsynet.

Dersom du skulle ønske flere opplysninger om undersøkelsen, står vi gjerne til tjeneste. Vi håper du vil delta og takker på forhånd for hjelpen!

Med vennlig hilsen


Svein Longva
adm. direktør


Stein Opdahl
fung. seksjonssjef



Til Rektor

Oslo, 14. april 1997

Saksbehandlarar: Anne Sundvoll/Hanne Teigum, 22 86 46 67

Seksjon for intervjuundersøkingar

Kongens gt. 6
P.b. 8131 Dep.
N-0033 Oslo
Tel.: +47-22 86 45 00
Fax: +47-22 86 49 73

Postgiro/ Postal account:
0801 5053004

Bankgiro/ Bank account:
8200 01 32450

Undersøking om IT i skolen 1997

Statistisk sentralbyrå gjer no ei landsomfattande undersøking om bruk av informasjonsteknologi i skolen. SSB gjorde ei tilsvarende undersøking i 1995. Føremålet med denne undersøkinga er å kartleggje IT-situasjonen i skolen i dag, når det gjeld mengd og kvalitet på maskin- og programvare, og bruk av IT-utstyr i undervisninga. Undersøkinga gjer vi på oppdrag for Kyrkje-, utdannings- og forskingsdepartementet og resultatata vil bli lagde fram for Stortinget i mai-juni.

Undersøkinga omfattar alle grunnskolar og vidaregåande skolar. Det er frivillig å vere med, men skal vi få gode resultat er vi avhengige av mest mogleg presise svar frå alle skolane.

Opplysningane vil bli samla inn over **telefon**, og frå veke 17 vil du bli kontakta av ein av Statistisk sentralbyrå sine intervjuarar. For å lette datainnsamlinga, har vi lagt ved eit spørjeskjema slik at du og skolen sin IT-ansvarlege på **førehand** kan finne fram dei opplysningane intervjuaren vil spørje om. Det er nødvendig at spørjeskjemaet er ferdig utfylt når intervjuaren kontaktar deg.

Føremålet med undersøkinga er å lage statistikk over IT-situasjonen i den norske skolen. Det er mellom anna ei målsetting å få informasjon om situasjonen i ulike kommunar og fylkeskommunar. I offentleggjeringsa av resultatata frå undersøkinga kan det kome fram opplysningar om kva dei einskilde skolene har svart. Undersøkinga er godkjend av Datatilsynet.

Dersom du skulle ønske fleire opplysningar om undersøkinga, står vi gjerne til teneste. Vi håper du vil vere med og takkar på førehand for hjelpa!

Med venleg helsing

Svein Longva
Svein Longva
adm. direktør

Stein Opdahl
Stein Opdahl
fung. seksjonssjef



Grunnskoler
Videregående skoler
Kommuner
Fylkeskommuner
Statens utdanningskontorer

“IT I SKOLEN 1997” - UNDERSØKELSE I SAMARBEID MED STATISTISK SENTRALBYRÅ

En viktig side ved gjennomføringen av “IT i norsk utdanning. Plan for 1996-99” er å bedre kunnskapen om tilstanden i det norske utdanningssystemet når det gjelder bruk av informasjonsteknologi. I 1997 vil Kirke-, utdannings- og forskningsdepartementet følge opp tidligere undersøkelser, blant annet Statistisk sentralbyrås undersøkelse fra 1995. Dette er også i samsvar med vedtak i Stortinget i februar i år.

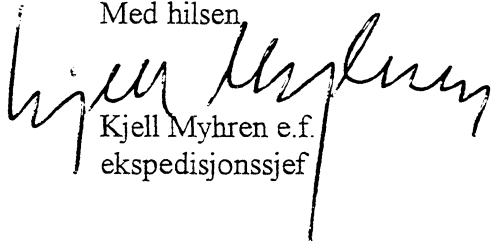
Statistisk sentralbyrå er engasjert til å gjennomføre en landsomfattende undersøkelse rettet mot alle grunnskoler og videregående skoler. Hensikten med undersøkelsen er å kartlegge dagens situasjon i skolen når det gjelder utstyr og programvare, muligheter for bruk av internett og lærernes brukerkompetanse i IT. Det skal også innhentes opplysninger om skolenes IT-planer.

Statistisk sentralbyrå vil sende ut spørreskjemaer til alle skoler og deretter innhente opplysninger gjennom telefonintervjuer i perioden 21. april - 16. mai 1997. Spørreskjema vil bli sendt direkte fra Statistisk sentralbyrå til skolene. Spørsmålene i undersøkelsen rettes til skoleledelsen. Skolene bør benytte tiden forut for telefonintervjuet til å forberede svarene, slik at den informasjonen som gis er dekkende og korrekt.

Departementet vil vurdere om denne kartleggingen senere skal følges opp av en undersøkelse om faktisk bruk av IT i opplæringen, både blant lærere og elever.

Departementet oppfordrer med dette skolene til å slutte godt opp om tiltaket, slik at kunnskapen som fremskaffes gjennom undersøkelsen blir så brukbar som mulig for alle ledd i utdanningssystemet.

Med hilsen


Kjell Myhren e.f.
ekspedisjonssjef


Fred-Arne Ødegaard
avdelingsdirektør

INSTRUKS

Orientering og veiledning for intervjuerne

Produktnummer 605-1

Undersøkelse om IT i skolen 1997 del A

Intervjuerkontakt:	Kari Grøholt	22 86 46 65
Edb-ansvarlig:	Berit Svanøe-Hafstad	22 86 44 76
Planleggere:	Hanne Teigum	22 86 46 62
	Anne Sundvoll	22 86 46 90

GENERELL INSTRUKS	2
Generelt.....	2
Totaltelling.....	2
IO-liste.....	2
Innsamlingsmetode.....	2
Frafall og avgang.....	2
Innsamlingsperiode.....	3
Forberedelsestid.....	3
INTERVJUET OG DE ENKELTE SPØRSMÅLENE	3
Hopp i skjemaet.....	3
De enkelte spørsmålene.....	3

GENERELL INSTRUKS

Generelt

Undersøkelsen om IT (informasjonsteknologi) i skolen er en telefonundersøkelse som omfatter alle grunn- og videregående skoler i Norge. Vi gjennomførte en liknende undersøkelse i 1995, og oppdragsgiver er også denne gang Kirke-, utdannings- og forskningsdepartementet (KUF). Det kan bli aktuelt å gjennomføre intervju med skoleeiere, lærere og elever på høstparten, men dette vil vi komme tilbake til etter hvert.

Denne delen av undersøkelsen som går i vår omhandler IT-situasjonen ved skolene, og selve intervjuet skal (i utgangspunktet) gjennomføres med **skolens rektor/leder**. Viktige tema i undersøkelsen er blant annet mengde og kvalitet på skolenes maskin- og programvare, bruk av IT i undervisningssammenheng og lærernes kompetanse. Resultatene vil bli lagt fram for Stortinget i mai-juni, og dere vil alle få tilsendt noen hovedresultater fra undersøkelsen så fort det lar seg gjøre.

Totaltelling

Som sagt omfatter undersøkelsen *alle* norske grunn- og videregående skoler. Årsaken til at vi denne gangen valgte en totaltelling i stedet for å trekke et representativt utvalg, var at KUF ønsket resultatene presentert på kommunenivå for grunnskolen og på fylkesnivå for de videregående skolene. For å kunne greie dette, ble størrelsen på utvalget så betydelig at vi anbefalte totaltelling.

Dere ser av IO-brevet at vi ønsker å innhente samtykke fra rektor til å offentliggjøre opplysninger om hva den enkelte skole har svart. Når skolen deltar i undersøkelsen etter å ha lest IO-brevet, regner vi at samtykke er gitt. Egentlig er dette samtykket bare nødvendig for de private skolene, da offentlige skoler er unntatt fra personregisterloven. Dersom skolene ønsker ytterligere informasjon om bruk av undersøkelsen, er Anne og Hanne behjelpelige med å svare.

IO-liste

Dere får IO-listen elektronisk med Blaise. Listen inneholder navn, adresse og telefonnummer på skolen. Listen er innhentet fra registre i KUF, og skulle være godt oppdatert med hensyn på riktig telefonnummer. Det kan selvsagt være feil, men vi håper at dere selv tar det detektivarbeidet som er nødvendig.

Innsamlingsmetode

Undersøkelsen gjennomføres over telefon og dere kontakte skolens rektor. Vi regner med at gjennomsnittlig intervjutid vil bli *15 minutter*. Rektor har på forhånd fått tilsendt **et papirskjema slik at alle opplysninger skal være påført skjemaet når dere ringer**. Det kreves et visst forhåndsarbeid av den enkelte skole, og dette har vi lagt vekt på å få fram i IO-brevet både fra oss og fra KUF.

Frafall og avgang

Dersom skolen ikke ønsker å delta, skal årsaken til dette noteres i merknadsfeltet. Dersom rektor ikke er å treffe i intervjuperioden, må dere *gjennomføre intervjuet med rektors stedfortreder/eventuelt skolens IT-leder*. Det kan forekomme skoler på IO-lista som ved nærmere

kontakt viser seg å ikke tilhøre målgruppa for undersøkelsen. Dette kan gjelde institusjoner som driver med voksenopplæring eller morsmålsopplæring. Disse institusjonene diskuteres med intervjuseksjonen i hvert enkelt tilfelle, og merkes evt. av med avgangskode 94. Dersom skolen ikke lenger eksisterer, benyttes avgangskode 96.

Innsamlingsperiode

Perioden for datainnsamling er satt fra **21. april til 16. mai**. Vi er klar over at perioden inneholder flere helligdager, og vi kan ikke gi dere spesielt mye tid å gå på denne gangen. Årsaken til denne stramme tidsplanen er at KUF ønsker rapportering av hovedresultatene allerede ved utgangen av mai, og vi må beregne oss litt tid sentralt til å etablere fil og kjøre ut de nødvendige tabellene. Det betyr at 16. mai er endelig frist, og at det blir svært viktig for resultatet at dere **kommer tidlig i gang**. Hvis dere ser at dere får problemer, bør dere ta kontakt med Kari umiddelbart, slik at vi om mulig kan få overført IO til en intervjuer med bedre kapasitet.

Forberedelsestid

Det er satt av 1 time til instrukslesning og prøveintervju. Godtgjørelsen påføres av kontoret.

INTERVJUET OG DE ENKELTE SPØRSMÅLENE

Hopp i skjemaet

Spørsmål 15 stilles kun til grunnskoler. Spørsmål 9, 16 og 17 stilles kun til videregående skoler.

Hoppene i spørreskjemaet blir som vanlig styrt av intervjuprogrammet. Samtidig har IO papirskjemaet foran seg og vil kanskje ikke følge hoppene like raskt som dere. Når dere hopper over spørsmål, kan det derfor være greit å si fra at «da går vi videre til spørsmål X». Det er lurt å ha et papirskjema foran seg under intervjuet.

De enkelte spørsmålene

Spørsmål 1

Summen av antall pc-er i b) skal være lik summen av pc-er nevnt i a). Summen av pc-er i c) behøver ikke være lik antall pc-er i a). Eventuelle bærbare pc-er tilgjengelig for elevene skal også «plasseres i rom» under b).

Ad. punkt om lokalt nett: Det er tilstrekkelig at pc-ene er tilknyttet et nett, pc-ene må ikke nødvendigvis være tilknyttet ett og samme nett.

Spørsmål 2

Legg merke til at det spørres etter maskiner **i tillegg** til de som er registrert i **spm 1**.

Spørsmål 3

Legg merke til at det spørres etter maskiner i tillegg til de som er registrert i **spm 1 og 2**. Med **administrativt personale** menes skolens ledelse, kontorpersonele, vaktmester og bibliotekar. Helsesøster og evt. andre i skolens helsetjeneste skal ikke regnes med, da disse ikke er ansatt på skolen.

Spørsmål 4

Spørsmålet kommer opp dersom det er merket av for minst 1 pc med internettilknytning under spørsmålene 1-3. Selskap som samarbeider med Telenor eller Uninett skal inn under «andre».

Spørsmål 6

Hvis skolen svarer nei på 6a, hopper intervjuprogrammet over 6b og 6c.

Spørsmål 7 og 8

Hovedhensikten er å kartlegge programvare som berører undervisningen. Programvare som bare det administrative personalet har tilgang til, skal ikke regnes med. Programvaren skal regnes med dersom den er tilgjengelig for bruk i undervisningen, selv om den faktisk ikke brukes. Det er nok at programvaren er tilgjengelig for lærerne.

Spørsmål 8 gjelder fag- og læreprogrammer (pedagogisk programvare) som ikke er nevnt under 7.

På **spørsmål 9** forutsettes det at rektor kjenner læremålsplanene for de enkelte studieretningene. Det bør altså ikke være noe problem at dere ikke kjenner til disse. *Det er læreplanmålene som har noe med IT å gjøre, det spørres om.*

I intervjuprogrammet har vi valgt å ikke hoppe over spørsmål selv om vi vet at skolen ikke tilbyr studieretningen. Dette er for å sikre at dere ikke «ligger langt foran IO».

Spørsmål 10

For definisjon av administrativt personale, se instruks på spørsmål 3. På 10b er det viktig at IO oppgir alle ansatte ved skolen *som underviser*, enten de er ansatt i undervisningsstillinger eller i administrative stillinger. Summen av 10a og 10b behøver ikke nødvendigvis være lik antall ansatte ved skolen. F.eks. kan rektor undervise, og dermed inngå både i 10a og 10b.

Spørsmål 12d. Vi forutsetter her at skolen kjenner til innholdet i den kommunale/fylkeskommunale planen. Hvis IO ikke kan svare, brukes vanlig taster for «vet ikke» (AltGr8).

Spørsmål 13

Tilleggsinstruks: Dersom skolen dere ringer bare kan oppgi totalbudsjettet for kommunene, og ikke budsjettet for den enkelte skole, svar «vet ikke», og send oss budsjettet (totalen) for kommunen pr. mail.

Spørsmål 14

Hvis skolen svarer 0 timer i 14a, hopper man direkte til 14c.

Tilleggsinstruks: Dersom det ikke er satt av timer til lokal IT-veileder, men personer på skolen likevel fyller disse oppgavene, svar 1 time på 14a, slik at dere har mulighet til å komme videre til 14b. Gi oss beskjed i etterkant pr. mail at det riktige timetallet på 14a skal være 0.

Spørsmål 15

For skoler med 0-te klasse, regnes disse elevene under 1. klasse. For skoler med 10. klasse regnes disse elevene under 9. klasse.

Spørsmål 16

Når vi spør om «hele kurset» tenker vi spesielt på om skolen også tilbyr IT-delen av kurset. 16 siles på grunnlag av svar gitt i 9a).

Spørsmål 17

På 17 skal elever som tar kurset «Økonomi og informasjonsbehandling» holdes utenom.

Spørsmål 17 er programmert noe annerledes enn det ser ut i papirskjemaet. Først må du merke av om det skal registreres elevtall eller om faget ikke tilbys eller skolen ikke har studieretningen. Deretter registreres antall elever på studieretningsfag og valgfag.

I intervjuprogrammet har vi valgt å ikke hoppe over spørsmål selv om vi vet at skolen ikke tilbyr studieretningen. Dette for å sikre at dere ikke «ligger langt foran IO» på lista.

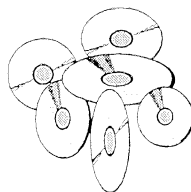
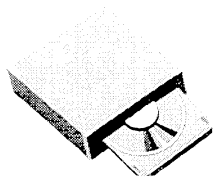
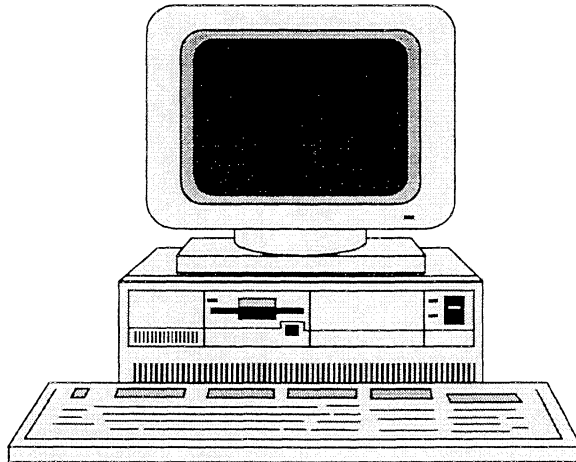


Undersøkelse om IT i skolen 1997

Til rektor:

Vi ber om at spørreskjemaet fylles ut slik at informasjonen er lett tilgjengelig når vår intervjuer tar kontakt.

Informasjonen vil bli innhentet over telefon i perioden 21. april - 16. mai.



Kartlegging av skolens IT-utstyr

1. Først ønsker vi en oversikt over skolens IT-utstyr som er tilgjengelig for elevene:

Maskintype	a) Hvor mange pc'er er tilgjengelig for elevene	b) Hvor mange av pc'ene totalt i a) er plassert i				c) Hvor mange av pc'ene.....				
		ordinære klasserom	egne datarom	andre fagrom	bibliotek	andre rom	er bærbar?	er tilknyttet internett gjennom..... - modem? - ISDN/fast linje?	er tilknyttet lokalt nett?	har multi-mediautstyr?*
PC med 486-prosessor eller pentium*										
PC med 386-prosessor*										
Andre PC'er/terminaler*										

* Eller tilsvarende Macintosh

* Lydkort eller CD-rom

2. Så ønsker vi en oversikt over skolens IT-utstyr som er tilgjengelig for undervisningspersonalet, utover det utstyret som er nevnt under punkt 1:

Maskintype	a) Hvor mange pc'er er tilgjengelig for undervisningspersonalet?	b) Hvor mange av pc'ene nevnt i a) er bærbar?	c) Hvor mange er tilknyttet internett gjennom modem?	d) Hvor mange er tilknyttet internett gjennom ISDN eller fast linje?	e) Hvor mange er tilknyttet lokalt nett?
PC med 486-prosessor eller pentium*					
PC med 386-prosessor*					
Andre PC'er/terminaler*					

* Eller tilsvarende Macintosh

3. Så ønsker vi en oversikt over skolens IT-utstyr som er tilgjengelig for administrativt personale, utover det utstyret som er nevnt under punkt 1 og 2:

Maskintype	a) Hvor mange pc'er er tilgjengelig for administrativt personale?	b) Hvor mange av pc'ene nevnt i a) er tilknyttet internett gjennom modem?	c) Hvor mange er tilknyttet internett gjennom ISDN/fast linje?	d) Hvor mange er tilknyttet lokalt nett?
PC med 486-prosessor eller pentium*				
PC med 386-prosessor*				
Andre PC'er/terminaler*				

* Eller tilsvarende Macintosh

4. Hvis skolen har internettilknytning, hvilken leverandør benyttes? (Du kan sette flere kryss)

Telenor

Uninett

Andre, spesifiser: _____

Bruk av IT-utstyr

5a. Kan elevene disponere noe av skolens IT-utstyr innenfor skoletiden, men utenom ordinær undervisningstid?

Ja

Nei

5b. Kan elevene disponere noe av skolens IT-utstyr utenom skoletid?

Ja

Nei

5c. Brukes noe av skolens IT-utstyr til annen undervisning enn til skolens elever?

Ja

Nei

6a. Bruker skolen datautstyr til spesialundervisning/særskilt tilrettelagt opplæring?

Ja

Nei

6b. Hvor mange elever benytter datautstyr i denne forbindelse?

Antall _____

6c. Hvor mange maskiner er reservert spesialundervisning?

Antall _____

Programvare

7. Har skolen følgende programvare til bruk i undervisningen?

	Ja	Nei
a) tekstbehandlingsprogram	<input type="checkbox"/>	<input type="checkbox"/>
b) regneark	<input type="checkbox"/>	<input type="checkbox"/>
c) databaseprogram	<input type="checkbox"/>	<input type="checkbox"/>
d) presentasjonsprogram	<input type="checkbox"/>	<input type="checkbox"/>

8. Har skolen annen programvare (fag-/læreprogrammer) som ikke er nevnt under 7 til bruk i.....

	Ja	Nei
a) språkfag	<input type="checkbox"/>	<input type="checkbox"/>
b) matematikk	<input type="checkbox"/>	<input type="checkbox"/>
c) naturfagene	<input type="checkbox"/>	<input type="checkbox"/>
d) samfunnsfag/livssynsfag*	<input type="checkbox"/>	<input type="checkbox"/>
e) praktisk-estetiske fag	<input type="checkbox"/>	<input type="checkbox"/>
f) andre fagområder	<input type="checkbox"/>	<input type="checkbox"/>

* Inkluderer religion, kristendom og livssynsundervisning

Spørsmål 9 besvares av alle videregående skoler

9. Har skolen IT-løsninger som dekker læreplanmålene for studieretningsfagene på disse studieretningene: *(Kryss av for ikke aktuelt dersom studieretningen ikke finnes ved skolen)*

	Ja	Delvis	Nei	Ikke aktuelt
a) Allmenne, økonomisk og adm. fag.	<input type="checkbox"/>	<input type="checkbox"/>	<input type="checkbox"/>	<input type="checkbox"/>
b) Musikk, dans, drama	<input type="checkbox"/>	<input type="checkbox"/>	<input type="checkbox"/>	<input type="checkbox"/>
c) Idrettsfag	<input type="checkbox"/>	<input type="checkbox"/>	<input type="checkbox"/>	<input type="checkbox"/>
d) Helse- og sosialfag	<input type="checkbox"/>	<input type="checkbox"/>	<input type="checkbox"/>	<input type="checkbox"/>
e) Naturbruk	<input type="checkbox"/>	<input type="checkbox"/>	<input type="checkbox"/>	<input type="checkbox"/>
f) Formgivningsfag	<input type="checkbox"/>	<input type="checkbox"/>	<input type="checkbox"/>	<input type="checkbox"/>
g) Hotell og næringsmiddelfag	<input type="checkbox"/>	<input type="checkbox"/>	<input type="checkbox"/>	<input type="checkbox"/>
h) Byggfag	<input type="checkbox"/>	<input type="checkbox"/>	<input type="checkbox"/>	<input type="checkbox"/>
i) Tekniske byggfag	<input type="checkbox"/>	<input type="checkbox"/>	<input type="checkbox"/>	<input type="checkbox"/>
j) Elektrofag	<input type="checkbox"/>	<input type="checkbox"/>	<input type="checkbox"/>	<input type="checkbox"/>
k) Mekaniske fag	<input type="checkbox"/>	<input type="checkbox"/>	<input type="checkbox"/>	<input type="checkbox"/>
l) Kjemi- og prosessfag	<input type="checkbox"/>	<input type="checkbox"/>	<input type="checkbox"/>	<input type="checkbox"/>
m) Trearbeidsfag	<input type="checkbox"/>	<input type="checkbox"/>	<input type="checkbox"/>	<input type="checkbox"/>

Ansattes IT-kompetanse

- | | Antall |
|------------------------------------------------------------------------|---------------|
| 10a. Hvor mange ansatte har skolen i administrative stillinger? | _____ |
| 10b. Hvor mange av skolens ansatte underviser? | _____ |

11. Anslå hvor mange av skolens ansatte som underviser (jf. 10b) som er i stand til...

- | | Antall |
|-------------------------------------------------------------------------|---------------|
| a) å bruke pc til enkel tekstbehandling? | _____ |
| b) å bruke regneark? | _____ |
| c) å innhente informasjon fra internett? | _____ |
| d) å bruke IT som pedagogisk hjelpemiddel i undervisningen? | _____ |
| e) å bruke IT i spesialundervisning/særskilt tilrettelagt undervisning? | _____ |

Planer, økonomi og ressurser

12a. Er det utarbeidet lokal plan for IT ved skolen som gjelder ut 1997 eller lenger?

- Ja
 Under utarbeiding
 Nei

12b. Finnes det en kommunal/fylkeskommunal plan for IT i utdanningen som gjelder for 1997 eller lenger?

- Ja
 Nei
 Vet ikke

Hvis ja eller under utarbeiding på 12a:

12c. Inneholder skolens IT-plan mål for:

- | | Ja | Nei |
|----------------------------------------------|--------------------------|--------------------------|
| 1) kompetanseutvikling for lærere? | <input type="checkbox"/> | <input type="checkbox"/> |
| 2) ressursinnsats? | <input type="checkbox"/> | <input type="checkbox"/> |
| 3) maskintetthet? | <input type="checkbox"/> | <input type="checkbox"/> |
| 4) bruk av internett? | <input type="checkbox"/> | <input type="checkbox"/> |
| 5) støtte og veiledningsfunksjoner? | <input type="checkbox"/> | <input type="checkbox"/> |
| 6) bruk av IT i spesialundervisning/særskilt | <input type="checkbox"/> | <input type="checkbox"/> |
| 7) bruk av IT for fremmedspråklige elever? | <input type="checkbox"/> | <input type="checkbox"/> |

Hvis ja på 12b:

12d. Inneholder den kommunale/fylkeskommunale planen mål for:

- | | Ja | Nei |
|--|--------------------------|--------------------------|
| | <input type="checkbox"/> | <input type="checkbox"/> |
| | <input type="checkbox"/> | <input type="checkbox"/> |
| | <input type="checkbox"/> | <input type="checkbox"/> |
| | <input type="checkbox"/> | <input type="checkbox"/> |
| | <input type="checkbox"/> | <input type="checkbox"/> |
| | <input type="checkbox"/> | <input type="checkbox"/> |

13. Hvor store investeringer er allerede gjort eller planlagt til IT-utstyr på skolen.....

	1995*	1996*	1997	1998	1999
a) med midler over eget budsjett?					
b) med midler direkte fra kommune/fylkeskommune?					
c) med midler fra andre					

* Anslått beløp

14a. Hvor mange timer pr. år er satt av på skolen til lokal IT-veileder/lokal teknisk brukerstøtte?

Antall _____

14b. Hvem innehar funksjonene som lokal IT-veileder/lokal teknisk brukerstøtte?

(sett evt. flere kryss)

- ledelsen
- pedagogisk personale
- andre tilsatte
- innleid hjelp (ikke kommunal/fylkeskommunal brukerstøtte)
- elever

14c. Har skolen tilgang til kommunal/fylkeskommunal IT-veiledning og/eller teknisk brukerstøtte?

- Ja
- Nei

Elevopplæring i IT

Spørsmål 15 besvares av alle grunnskoler

15a. Har skolen ordninger med elevopplæring i ...

- enkel tekstbehandling Ja Nei
- regneark Ja Nei
- bruk av internett Ja Nei
- annen bruk av IT Ja Nei

15b. Hvis ja, på hvilke klassetrinn har skolen slike ordninger?

	1	2	3	4	5	6	7	8	9
- enkel tekstbehandling	<input type="checkbox"/>	<input type="checkbox"/>	<input type="checkbox"/>	<input type="checkbox"/>	<input type="checkbox"/>	<input type="checkbox"/>	<input type="checkbox"/>	<input type="checkbox"/>	<input type="checkbox"/>
- regneark	<input type="checkbox"/>	<input type="checkbox"/>	<input type="checkbox"/>	<input type="checkbox"/>	<input type="checkbox"/>	<input type="checkbox"/>	<input type="checkbox"/>	<input type="checkbox"/>	<input type="checkbox"/>
- bruk av internett	<input type="checkbox"/>	<input type="checkbox"/>	<input type="checkbox"/>	<input type="checkbox"/>	<input type="checkbox"/>	<input type="checkbox"/>	<input type="checkbox"/>	<input type="checkbox"/>	<input type="checkbox"/>
- annen bruk av IT	<input type="checkbox"/>	<input type="checkbox"/>	<input type="checkbox"/>	<input type="checkbox"/>	<input type="checkbox"/>	<input type="checkbox"/>	<input type="checkbox"/>	<input type="checkbox"/>	<input type="checkbox"/>

Spørsmål 16 besvares av videregående skoler med studieretning for allmenne, økonomiske og administrative fag.

16. Tilbyr skolen hele kurset «Økonomi- og informasjonsbehandling» på grunnkurs på studieretning for allmenne, økonomiske og administrative fag?

- Ja
 Nei
-

Spørsmål 17 besvares av alle videregående skoler

17. Hvor mange elever tar IT som studieretningsfag og/eller valgfag på følgende studieretninger?

(Elever som tar kurset «Økonomi- og informasjonsbehandling» jf. 16 skal ikke regnes med).

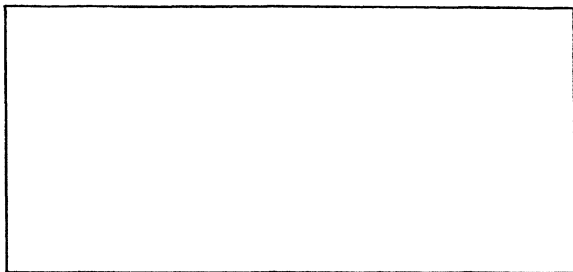
	Studieretningsfag	Valgfag	Tilbys ikke	Har ikke studieretning
a) Allmenne, øk. og adm. fag	_____	_____	<input type="checkbox"/>	<input type="checkbox"/>
b) Musikk, dans, drama	_____	_____	<input type="checkbox"/>	<input type="checkbox"/>
c) Idrettsfag	_____	_____	<input type="checkbox"/>	<input type="checkbox"/>
d) Helse- og sosialfag	_____	_____	<input type="checkbox"/>	<input type="checkbox"/>
e) Naturbruk	_____	_____	<input type="checkbox"/>	<input type="checkbox"/>
f) Formgivningsfag	_____	_____	<input type="checkbox"/>	<input type="checkbox"/>
g) Hotell og næringsmiddelfag	_____	_____	<input type="checkbox"/>	<input type="checkbox"/>
h) Byggfag	_____	_____	<input type="checkbox"/>	<input type="checkbox"/>
i) Tekniske byggfag	_____	_____	<input type="checkbox"/>	<input type="checkbox"/>
j) Elektrofag	_____	_____	<input type="checkbox"/>	<input type="checkbox"/>
k) Mekaniske fag	_____	_____	<input type="checkbox"/>	<input type="checkbox"/>
l) Kjemi- og prosessfag	_____	_____	<input type="checkbox"/>	<input type="checkbox"/>
m) Trearbeidsfag	_____	_____	<input type="checkbox"/>	<input type="checkbox"/>

Takk for hjelpen!

De sist utgitte publikasjonene i serien Notater

- 97/11 A. Barstad: Frihetens århundre? Levekår i Norge i et 100-årsperspektiv. 37s.
- 97/12 G. Sparby: Inntekts- og formuesundersøkelsen 1992: Dokumentasjon. 101s.
- 97/13 V. Pedersen: Inntekts- og formuesundersøkelsen 1993: Dokumentasjon. 94s.
- 97/14 V. Pedersen: Inntekts- og formuesundersøkelsen 1994: Dokumentasjon. 93s.
- 97/15 Metodevalg og kostnader ved etablering og drift av et boligregister. 29s.
- 97/16 K. Vassenden: Innvandererstatistikkprosjektet: Styringsgruppas evaluering. 34s.
- 97/17 E. Heilund, A.M.K. Holmøy, A.C. Steen og B.L. Western: Beregning av vektorer til inntekts- og formuesundersøkelsene 1994. 30s.
- 97/18 S. Størmer: Sammenhengen mellom sysselsetting i AKU og registrene: Måling av kvalitet og prediksjon. 36s.
- 97/19 H.M. Teigum: Verdiundersøkelsen 1996: Dokumentasjonsrapport. 84s.
- 97/20 T. Ouren og T. Vik: Prosjektrapport: Voksenopplæringsprosjektet 1995-1996. 24s.
- 97/21 S. Hansen og T. Skoglund: Beregning av sysselsetting og lønn i nasjonalregnskapet. 36s.
- 97/22 H. Lökvist: Standardiserte rater - en metodebeskrivelse med eksempler fra dødsårsaksstatistikken. 45s.
- 97/23 T. Vik og T. Ouren: Voksenopplæringsprosjektet: Dokumentasjon av databasen og rutiner. 34s.
- 97/24 A.S. Andersen: Gerix-data: Gir de grunnlag for å vurdere inntektssystemet for kommunene? 58s.
- 97/25 Ø. Amundrud og I. Tuveng: Utredning av utvalgsplan for sentral sykefraværstatistikk. 36s.
- 97/26 J. Lyngstad: Innvandereres demografi og levekår. 38s.
- 97/27 L. Rogstad, P. Schøning, M.V. Dysterud og S. Homstvedt: Arealstatistikk i Norge: Resultater fra en brukerundersøkelse. 30s.
- 97/28 H.N. Næsheim og I. Tuveng: Muligheter for å få yrkesdata i registerbaserte statistikker. 37s.
- 97/29 J. Rodriguez: Sesongjustering i praksis - en innføring: April 1997. 71s.
- 97/30 K-G. Lindquist: Database for energiintensive næringer: Tall fra industristatistikken. 17s.
- 97/32 A. Mathiassen: Valg og bruk av internasjonale statistikkilder. 14s.
- 97/33 L.T. Foss og A.C. Steen: Inntekts- og kostnadsundersøkelse for privatpraktiserende leger 1995: Dokumentasjon. 56s.
- 97/34 P.E. Gjedtjernet: Inntekts- og formuesundersøkelsen for selskaper skattlagt med hjemmel i petroleumsskatteloven for årene 1991, 1992 og 1993. Dokumentasjon. 41s.
- 97/35 A. Langørgen: Faktorer bak variasjoner i kommunal ressursbruk til pleie og omsorg. 19s.
- 97/36 S.E. Førre: Registerdataene i lys av industristatistikken. 21s.
- 97/37 K. Gimming: Virkninger på prisutviklingen på naturgass i Vest-Europa ved innføring av felles karbonavgift. 40s.
- 97/38 F. Moen: Regional fordeling av salg og bortsett arbeid innen eiendomsdrift, forretningsmessig tjenesteyting og utleievirksomhet 1995. 35s.
- 97/39 E. Holmøy og Ø. Thøgersen: Virkninger av strukturpolitiske reformer: Forslag til konkrete forskningsprosjekter. 67s.
- 97/40 E. Gulløy: Journalister og personvern - om personvernproblematikk og Datatilsynet. 37s.
- 97/41 E. Holmøy: En presisering av hva som skal menes med tilbudskurven for arbeid i en generell likevektsmodell. 10s.

Notater



B Returadresse:
Statistisk sentralbyrå
Postboks 8131 Dep.
N-0033 Oslo

Statistisk sentralbyrå

Oslo:
Postboks 8131 Dep.
0033 Oslo

Telefon: 22 86 45 00
Telefaks: 22 86 49 73

Kongsvinger:
Postboks 1260
2201 Kongsvinger

Telefon: 62 88 50 00
Telefaks: 62 88 50 30

ISSN 0806-3745



Statistisk sentralbyrå
Statistic Norway