

Ann Cathrin Steen

Notater

**Inntekts- og
kostnadsundersøkelsen for
privatpraktiserende
fysioterapeuter.
Dokumentasjon**

Sammendrag

Notatet er en dokumentasjon av inntekts- og kostnadsundersøkelsen for privatpraktiserende fysioterapeuter inntektsåret 1994. Dokumentasjonen gir en beskrivelse av ulike aspekter ved gjennomføringen av undersøkelsen, dvs. en utdypning av hvordan stratifisering og trekking, innhenting, bearbeiding og vekting av datamaterialet er foretatt.

Denne utvalgsbaserte undersøkelsen ble utført på oppdrag fra Administrasjonsdepartementet, Norske Fysioterapeuters Forbund, Kommunenes Sentralforbund og Sosial- og helsedepartementet. Undersøkelsen var frivillig og tok utgangspunkt i ulike forhold rundt fysioterapeutenes praksis. Spørreskjemaet omfattet blant annet spørsmål vedrørende driftstilskuddsavtaler, eierforhold og arbeidstid. I tillegg ble et resultatregnskap for inntektsåret 1994 innhentet for de privatpraktiserende fysioterapeutene.

Innholdsfortegnelse

1. Innledning	1
2. Planlagt ressursbruk og fremdrift	1
2.1. Ressursplan.....	1
2.2. Tidsplan 2	
3. Stratifisering og trekking av utvalg	3
4. Innhenting av primærdata	5
4.1. Purring	6
4.2. Respons	7
4.3. Frafall	8
5. Bearbeiding av datamaterialet	9
5.1. Mottak	9
5.2. PC-basert mottaks- og registreringsrutine	9
5.3. Registrering/revisjon	10
5.4. Etterkontroller	10
6. Vekting	11
7. Enkelte hovedresultater	13
7.1. Spredning i enkeltposter i resultatregnskapet.....	14
8. Kvalitetsvurderinger	15
8.1. Feilkilder i datamaterialet.....	15
8.2. Lav svarprosent	16
8.3. Usikkerhet i tallene.....	16
9. Sluttkommentar til undersøkelsen	17
De sist utgitte publikasjonene i serien Notater	67

Vedleggsoversikt

Vedlegg 1:	Særtrykk av Ukens statistikk nr. 34, 1995	25
Vedlegg 2:	Følgebrev fra Statistisk sentralbyrå.....	28
Vedlegg 3:	Følgebrev fra Norske Fysioterapeuters Forbund.....	29
Vedlegg 4:	Spørreskjema med rettleiding	30
Vedlegg 5:	Blank kopi av resultatregnskapet i Alminnelig Næringsoppgave 1	32
Vedlegg 6:	Frafallsskjema	33
Vedlegg 7:	Følgebrev fra Statistisk sentralbyrå ved puring av spørreskjema og resultatregnskap	34
Vedlegg 8:	Følgebrev fra Statistisk sentralbyrå ved puring av resultatregnskap	35
Vedlegg 9:	Følgebrev fra Norske Fysioterapeuters Forbund ved puring	36
Vedlegg 10:	Skjerm bilde av mottaks- og registreringsrutine, viser poster i spørreskjema	37
Vedlegg 11:	Skjerm bilde av mottaks- og registreringsrutine, viser poster i resultatregnskapet.....	38
Vedlegg 12:	Mottaks- og registreringsinstruks.....	39
Vedlegg 13:	Filbeskrivelse	60
Vedlegg 14:	Hovedtall fra undersøkelsen. Tabeller over inntekter og kostnader for privatpraktiserende fysioterapeuter fordelt på regioner, praksisforhold og alder samt arbeidstid pr. år.....	64

1. Innledning

Inntekts- og kostnadsundersøkelsen for privatpraktiserende fysioterapeuter 1994, ble gjennomført som en frivillig utvalgsbasert undersøkelse med utgangspunkt i ulike forhold rundt fysioterapeutpraksisen. Formålet med utvalgsundersøkelsen var å utarbeide et datagrunnlag til forhandlinger om takster og driftstilskudd mellom Administrasjonsdepartementet og Norske Fysioterapeuters Forbund. Undersøkelsen ble utarbeidet i samarbeid med Administrasjonsdepartementet, Norske Fysioterapeuters Forbund, Kommunenes Sentralforbund og Sosial- og helsedepartementet. Statistisk sentralbyrå publiserte deler av undersøkelsen i Ukens statistikk nr. 34 1995 (vedlegg 1).

Det er også tidligere gjennomført tilsvarende oppdragsbaserte inntekts- og kostnadsundersøkelser for privatpraktiserende fysioterapeuter. Forrige utvalgsbaserte undersøkelse som ble publisert, omfattet inntekts- og kostnadsforhold for inntektsåret 1985.

Notatet vil gi en oversikt over hvordan innhenting, tilrettelegging og bearbeiding av dataene er foretatt. Hensikten er å øke interne og eksterne brukeres forståelse for datamateriale, samt vise hvilke muligheter og begrensninger som finnes i dette materialet. Videre er det ønskelig at dokumentasjonen skal kunne brukes som hjelp og støtte ved gjennomføring av fremtidige inntekts- og kostnadsundersøkelser for privatpraktiserende fysioterapeuter.

2. Planlagt ressursbruk og fremdrift

Et prosjektskriv fra desember 1994 gav rammene for tidsplan og ressursbruk i undersøkelsen. Disse rammene ble satt opp på bakgrunn av erfaringer fra tidligere undersøkelser.

2.1. Ressursplan

Ressursbruken for utvalgsundersøkelsen ble kalkulert med totalt 620 timeverk. Det var avsatt ca. 180 timer til den innledende fasen av prosjektet. Denne innledende fasen inkluderte generell planlegging og avklaring med oppdragsgiver, samt utforming av skjema/rettledning og etablering av EDB-rutiner. I tillegg var det avsatt ca. 310 timeverk til innsamling, puring, bearbeiding og kvalitetskontroller av datamaterialet. Det var planlagt en ressursbruk på ca. 130 timer i den avsluttende fasen av undersøkelsen. Denne fasen inneholdt vekting, tabellkjøringer, publisering og dokumentasjon.

Det totale antall timeverk medgått til gjennomføring av inntekts- og kostnadsundersøkelsen var i overensstemmelse med anslaget på 620 timer oppgitt i prosjektskrivet. Undersøkelsen ble i sin helhet utført ved Seksjon for inntekts- og lønnsstatistikk (420). Dette var inklusive trekking og vekting av utvalget, samt utarbeiding av mottaks- og registreringsrutiner.

2.2. Tidsplan

Undersøkelsen hadde oppstartsdato den 24.11.94. I henhold til prosjektskrivet var ferdigdato antydnet til slutten av august 1995. Dette var i utgangspunktet en svært vid og fleksibel tidsplan som det ikke skulle være store problemer med å overholde. Grunnen til at det ble satt en slik solid tidsfrist for undersøkelsen, var hektisk aktivitet med gjennomføringer av en rekke store prosjekter på seksjonen i denne perioden.

Under følger en oversikt over de opprinnelig oppsatte milepælene i prosjektet:

Tabell 1. Fremdriftsplan for inntekts- og kostnadsundersøkelsen for privatpraktiserende fysioterapeuter 1994 i henhold til prosjektskriv

Planlegging av datainnsamling, samt utarbeiding av skjema og rettleiding:	uke 1-8
- Trekking av utvalg:	uke 8
- Utsendelse av utvalgsundersøkelsen:	1. mars
- Respondentenes frist for innsendelse av skjema:	5. april
- Purring:	uke 15-16
- Ny frist for innsendelse av skjema:	-
- Registrering og etterkontroller:	uke 15-25
- Avsluttende metodearbeid:	uke 26-27
- Ferdigstilling og tabellproduksjon:	uke 28-34
- Publisering:	uke 34

Planlagt fremdrift av undersøkelsen ble overholdt frem mot publisering av undersøkelsen i slutten av august 1995. Trekkingen av utvalget måtte imidlertid utsettes en uke pga. at tilretteleggingen av medlemsregisteret (konvertering av formater osv.) var mer tidkrevende enn først antatt. Dette førte til at undersøkelsen ble sendt ut en uke etter planen. Første frist for innsendelse av skjema ble for øvrig satt til 5. april i henhold til prosjektskrivet. Grunnen til at denne fristen ble valgt, var at mange privatpraktiserende fysioterapeuter får utsatt frist for innlevering av regnskap for ligning til februar/mars. Det ble antatt at regnskapsmaterialet for majoriteten av de privatpraktiserende fysioterapeutene burde være tilgjengelig i april året etter inntektsåret 1994.

Purringen ble utsatt til uke 17 av hensyn til andre prosjekter på seksjonen. Frist for innsendelse av spørreskjema og resultatregnskap ble denne gangen satt til 10. mai 1995. Videre ble innregistrering foretatt så snart de siste kvalitetskontrollene av registreringsrutinen var i orden, det vil si fra uke 23. På dette tidspunktet hadde flertallet av de fysioterapeutene som hadde til hensikt å besvare purrerunden, sendt inn skjemaene. De øvrige oppsatte tidsrammer for prosjektet ble fulgt i tråd med planen, og resultatene fra undersøkelsen ble publisert i uke 34.

3. Stratifisering og trekking av utvalg

Utvalgsundersøkelsen ble trukket på grunnlag av medlemsregisteret i Norske Fysioterapeuters Forbund. Det var 2 166 privatpraktiserende fysioterapeuter i populasjonen/medlemsregisteret på trekketidspunktet, dvs. februar 1995. Populasjonen ble imidlertid avgrenset til fysioterapeuter som var yngre enn pensjonistalder, dvs. at fysioterapeuter som var 67 år eller eldre ble tatt ut av grunnlaget. Trekkegrunnlaget ble da redusert til 2 126 fysioterapeuter. Det er den enkelte fysioterapeut som er enhet i undersøkelsen, og det er ikke nødvendigvis det samme som en fysioterapeutpraksis. Et eksempel på dette er ektefeller som driver felles praksis.

Omfanget av undersøkelsen ble drøftet med oppdragsgiver i planleggingsfasen av prosjektet. Av statistiske hensyn var et stort utvalg å foretrekke, men av økonomiske hensyn var det ønskelig med et mindre utvalg. Ut fra en samlet vurdering av metodiske og økonomiske konsekvenser ble det i utgangspunktet enighet om at utvalget skulle begrenses innenfor en ramme på ca. 600 fysioterapeuter. Dette var en utvalgsstørrelse som også var i tråd med tidligere gjennomførte undersøkelser.

Etter nærmere gjennomgang av medlemsfilen til Norske Fysioterapeuters Forbund ble det imidlertid klart at det måtte bli endringer i stratuminndeling og utvalgsstørrelse i forhold til tidligere utvalgstrekkinger. Det var variabelen «praksistype/ansettelsesforhold» på medlemsfilen som i hovedsak avdekket forskjeller i forhold til tidligere trekkegrunnlag. Vi var noe usikre på hvordan kvaliteten på utvalget ville bli med inndelingen av variabelen «praksistype/ansettelsesforhold». I tillegg til dette usikkerhetsmomentet var det forventet en lav svarprosent for denne frivillige undersøkelsen. Tidligere undersøkelser underbygde også denne antakelsen. Dette førte til at utvalget ble besluttet økt fra ca. 600 til ca. 900 fysioterapeuter.

Tabell 2. Oversikt over koder som inngår i variabelen praksistype/ansettelsesforhold i medlemsregisteret til Norske Fysioterapeuters Forbund

Kode i medlemsregister:	Forklaring på kode:
05	Privatpraktiserende/ansatt i Oslo kommune
06	Privatpraktiserende/ansatt kommunalt i KS-området, dvs. kommuner utenfor Oslo
09	Privatpraktiserende/ansatt fylkeskommunalt
10	Institutteiere
11	Leietakere
12	Gruppepraksis (AS/ANS)
13	Privatpraktiserende/privat ansatt

Medlemsregisteret inneholdt fysioterapeuter som i tillegg til å være privatpraktiserende, også var i arbeid i kommune, fylkeskommune eller privat. Dette var fysioterapeuter som på ulike måter hadde fordelt arbeidstiden sin på privat praksis og på et fast ansettelsesforhold. Det ble besluttet at disse deltidsarbeidende fysioterapeutene også skulle med i trekkegrunnlaget for undersøkelsen.

I tillegg skulle fysioterapeuter som hadde organisert virksomheten sin som gruppepraksis i form av aksjeselskap eller ansvarlig selskap, tas med i trekkegrunnet. Fysioterapeuter som driver praksis i form av aksjeselskap, var ikke med i de forrige inntekts- og kostnadsundersøkelsene for fysioterapeuter. Tidligere ble det kun stratifisert på institutteiere og leietakere.

Stratumindelingen for årets undersøkelse økte dermed med hensyn på variabelen praksistype/ansettelsesforhold, med et stratum for gruppepraksis (AS/ANS) og et stratum for øvrige fysioterapeuter i forhold til tidligere årganger av inntekts- og kostnadsundersøkelsen.

Trekkegrunnet ble med andre ord delt i 4 strata for praksistype: eiere (kode 10), leiere (kode 11), gruppepraksis (kode 12) og øvrige (kodene 05, 06, 09 og 13).

Populasjonen ble også stratifisert etter alder. Alder ble gruppert i inndelinger på: under 36 år, 36-50 år og over 50 år, som ved tidligere undersøkelser.

Det var i utgangspunktet meningen å stratifisere på geografi i undersøkelsen, da tidligere undersøkelser hadde strata for Oslo/Akershus, andre storbyregioner og resten av landet. Definisjonen på storbyregioner har imidlertid forandret seg siden tidligere undersøkelser, og det ble derfor besluttet å unngå geografisk stratifisering i denne undersøkelsen. Vi grupperte imidlertid observasjonene på datasettet fortløpende med hensyn på kommunenummer, slik at mekanismer i utvalgstrekkningen gjorde utvalget representativt også med hensyn på geografi. På denne måten ble kontinuiteten i undersøkelsene ivaretatt.

Tabell 3. Utvalgsandeler i hvert stratum

Stratum	Antall i populasjonen	Trekkesannsynlighet	Antall i utvalget
Eiere, under 36 år	51	75 prosent	38
Eiere, 36-50år	484	25 prosent	121
Eiere, over 50 år	219	50 prosent	109
Leiere, under 36 år	262	50 prosent	130
Leiere, 36-50	472	25 prosent	117
Leiere, over50 år	112	50 prosent	55
Gruppepraksis (AS/ANS), under 36 år	57	75 prosent	43
Gruppepraksis (AS/ANS), 36-50 år	203	50 prosent	102
Gruppepraksis (AS/ANS), over 50 år	34	100 prosent	34
Øvrige fysioterapeuter, under 36 år	64	75 prosent	48
Øvrige fysioterapeuter, 36-50 år	137	50 prosent	69
Øvrige fysioterapeuter, over 50 år	31	100 prosent	31
Totalt	2126	42 prosent	897

Utvalgsandelene i de enkelte strata varierte med hensyn på observasjonsfordelingen i trekkegrunnlaget. Det ble foretatt totaltelling i strata for gruppepraksis og øvrige fysioterapeuter over 50 år på grunn av det lave antallet fysioterapeuter med disse egenskapene i populasjonen.

Alle opplysninger som ble benyttet ved etablering av utvalget, bygger for øvrig på medlemsregisteret i Norske Fysioterapeuters Forbund.

4. Innhenting av primærdata

Utarbeiding av de ulike skjematypene som inngikk i undersøkelsen krevde noe koordinering med oppdragsgiver. På et tidlig møte ble det bestemt at det skulle tas utgangspunkt i et spørreskjema som ble benyttet ved forrige undersøkelse, men med relevante oppdateringer.

I tillegg skulle resultatregnskapet som finnes på side 2 i Alminnelig Næringsoppgave 1, benyttes som tilleggsinformasjon til spørreskjema i denne undersøkelsen. Det var særlig spørreskjema som var gjenstand for noe diskusjon. Det ble forsøkt foretatt en mindre test av skjemaet for å undersøke forståelsen for dette skjemaet. Responsen fra denne «testen» ble videreformidlet til oppdragsgiver.

Det ble også bestemt at et frafallsskjema skulle konstrueres. Skjemaet inneholdt ulike årsaker til at fysioterapeutene ikke ønsket å besvare inntekts- og kostnadsundersøkelsen. Dette skjemaet ble bestemt innført for å få en oversikt over de fysioterapeutene som ikke besvarte undersøkelsen, slik at vektene kunne bestemmes med større sikkerhet. Det var også ønskelig fra oppdragsgivernes side å få en oversikt over ulike årsaker til at medlemmene ikke besvarte undersøkelsen.

Skjemaene var ferdig til utsendelse 8. mars 1995. Det materialet som ble sendt hver enkelt av de ca. 900 privatpraktiserende fysioterapeutene i utvalget var (vedlegg 2-6):

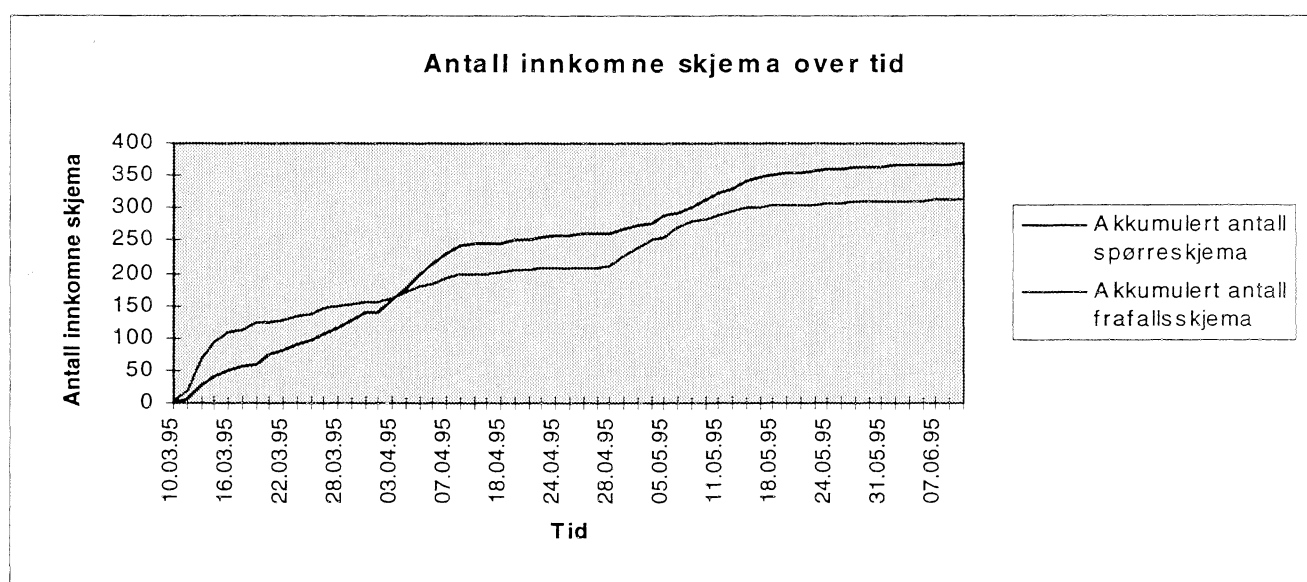
- Følgebrev fra Statistisk sentralbyrå
- Følgebrev fra Norske Fysioterapeuters Forbund
- Spørreskjema med rettleiding
- Blank kopi av resultatregnskap hentet fra Alminnelig Næringsoppgave 1
- Frafallsskjema
- Svarkonvolutt

De enkelte fysioterapeutene ble bedt om å besvare undersøkelsen med spørreskjema og resultatregnskap, og returnere disse skjemaene i vedlagte svarkonvolutt. Dersom fysioterapeutene av en eller annen grunn ikke kunne svare, ble de bedt om å fylle ut og returnere frafallsskjemaet. Frist for innsendelse av skjema ble satt til 5. april.

4.1. Purring

Ved frist for innsendelse av skjema den 5. april hadde 198 (22 prosent) fysioterapeuter i utvalget besvart med spørreskjema, og 180 (20 prosent) hadde besvart med frafallsskjema. Dette illustreres for øvrig også av figur 1. Den lave svarprosenten førte til at det ble besluttet å foreta en purrerunde på de resterende fysioterapeutene i utvalget. Utsendelse av skjema med følgebrev startet den 25.04.95 og foregikk i hovedsak med ny brevutsendelse.

Figur 1. Oversikt over hvor mange spørreskjema og frafallsskjema som kom inn i løpet av datafangstperioden



Det ble skrevet to typer purrebrev fra Statistisk sentralbyrå. Dette skyldes at de fysioterapeutene som ikke hadde besvart undersøkelsen, delte seg i to grupper (vedlegg 7-9). Det var 423 fysioterapeuter som ikke hadde besvart undersøkelsen i det hele tatt, mens sju fysioterapeuter kun hadde sendt spørreskjema uten resultatregnskap.

I tillegg til de to følgebrevene fra Statistisk sentralbyrå til hver av disse gruppene, ble det også skrevet et nytt følgebrev fra Norske Fysioterapeuters Forbund hvor viktigheten av den enkelte fysioterapeuts bidrag til undersøkelsen ble understreket. Dessuten ble spørreskjema med rettleiding, blank kopi av resultatregnskapet, frafallsskjema og svarkonvolutt også sendt denne gangen.

Enkelte fysioterapeuter som hadde besvart med frafallsskjema, ble oppringt i purrerunden. Dette gjaldt særlig de fysioterapeutene som hadde svart på frafallsskjema at årsak til frafall var at regnskapsfører ikke ble ferdig innen fristen. Disse ble så fortalt at det var en purrerunde på gang. Fysioterapeutene kunne da sende skjema med resultatregnskap innen den nye fristen 10. mai.

4.2. Respons

Totalt var det 366 fysioterapeuter (ca. 41 prosent) som hadde besvart undersøkelsen med spørreskjema etter siste purring. Denne prosenten gjelder pr. 09.06.95. Dette var den siste datoen hvor det kom inn skjemaer til inntekts- og kostnadsundersøkelsen. Pr. 09.06.95 hadde det også kommet inn 313 (ca. 35 prosent) frafallsskjema. Det betyr at det var hele 218 (ca. 24 prosent) fysioterapeuter i utvalget som ikke besvarte undersøkelsen med noe skjema.

Tabell 4. Oversikt over antall innkomne skjema

Skjematype	Antall innkommet	Antall innkommet i prosent
Spørreskjema	366	41
Resultatregnskap	344	38
Frafallsskjema	313	35

Som vi ser av tabell 4 er det 22 privatpraktiserende fysioterapeuter som kun besvarte undersøkelsen med spørreskjema. Dette var til tross for puringer etter resultatregnskapet via brev og telefon. Det var imidlertid ingen som kun besvarte undersøkelsen med resultatregnskap, og derfor regnes prosenten av spørreskjema innkommet som veiledende. Det betyr at svarprosenten i undersøkelsen var på ca. 41 prosent. Svarprosenten varierte imidlertid noe for de ulike strata.

Tabell 5. Oversikt over antall fysioterapeuter besvart i hvert stratum

Stratum	Antall besvart	Antall i utvalget	Svarprosent i stratum
Eiere, under 36 år	17	38	45
Eiere, 36-50 år	58	121	48
Eiere, over 50 år	54	109	49
Leiere, under 36 år	37	130	28
Leiere, 36-50 år	55	117	47
Leiere, over 50 år	20	55	36
Gruppepraksis, under 36 år	11	43	26
Gruppepraksis, 36-50 år	52	102	51
Gruppepraksis, over 50 år	16	34	47
Øvrige fysioterapeuter, under 36 år	8	48	17
Øvrige fysioterapeuter, 36-50	25	69	36
Øvrige fysioterapeuter, over 50 år	13	31	42
Totalt	366	897	41

4.3. Frafall

Undersøkelsen var frivillig, og det var forventet en forholdsvis høy frafallsandel. Frafallskjema gav noen av årsakene til at mange av de privatpraktiserende fysioterapeutene valgte å ikke besvare inntekts- og kostnadsundersøkelsen. Det var hele 313 frafallsskjema som ble sendt inn, og 218 fysioterapeuter som ikke besvarte undersøkelsen med noe skjema. Totalt utgjør dette en frafallsprosent på 59 prosent.

Tabell 6. Oversikt over årsaker til frafall i undersøkelsen

Årsaker til frafall i undersøkelsen	Antall fysioterapeuter med frafall
Sluttet i fysioterapeutvirksomhet	10
Gått over i fast stilling	74
Gått av med pensjon	2
Syk/ferie	70
Ønsker ikke svare	86
Uspesifiserte andre årsaker	6
Utmeldt av Norske Fysioterapeuters Forbund	2
Revisor ikke ferdig med regnskap	7
Tidspress	19
Ikke journalførte timer o.l.	2
Kun få timer som privatpraktiserende fysioterapeut	6
Ikke representativ	26
Fellespraksis	2
Delt ansvar (DA)	1
Totalt antall besvart med frafallsskjema	313
Ikke besvart med noe skjema	218
Totalt	531

Tabellen viser varierende årsaker til at 313 fysioterapeuter i utvalget valgte å ikke besvare undersøkelsen. De mest vanlige årsakene var at fysioterapeutene «ikke ønsket å svare», at de var «gått over i fast stilling» og at fysioterapeutene var «syke/hadde ferie». Enkelte av de fysioterapeutene som falt i kategorien «ikke ønsket å svare», ringte og fortalte at de syntes undersøkelsen var for omfattende, og at regnskapsspørsmålene var for detaljerte.

Det var også flere fysioterapeuter som følte at de ikke var representative på grunn av relativt få arbeidstimer tilknyttet reell praksisvirksomhet. De ønsket av denne grunn ikke å være med i en undersøkelse som skulle kartlegge inntekts- og kostnadsforhold for privatpraktiserende fysioterapeuter.

5. Bearbeiding av datamaterialet

Behandlingen av de innsamlede data foregikk i tre faser: mottak, registrering/revisjon og etterkontroller.

5.1. Mottak

Selve mottaket av skjemaene foregikk i perioden 10.03-09.06.95. I denne perioden inngikk som nevnt tidligere en purrerunde. Mottaket foregikk blant annet ved at alle skjemaene mottatt fra hver fysioterapeut, ble stiftet sammen samt påført kommunenummer og innkommet dato. Påføring av kommunenummer skjedde for å kunne arkivere de ulike skjemaene fortløpende etter som de kom inn. Fysioterapeutene ble arkivert under kommunenummer i stigende rekkefølge og alfabetisk innen kommunen. Påføring av kommunenummer ble også foretatt fordi det var enkelte fysioterapeuter som lå i medlemsregisteret uten dette nummeret. Påføring av dato for mottak ble gjort for senere å kunne sjekke når de ulike skjemaene var mottatt. Dette var en nyttig opplysning ved purringen.

Antall innkomne spørre- og frafallsskjema ble dessuten registrert i et regneark slik at prosjektleder hadde oversikt over alle skjema som var innkommet til enhver tid. Dette var hensiktsmessig ved bestemmelse av dato for purrerunde osv. I tillegg ble en liste over de ulike privatpraktiserende fysioterapeutene i utvalget printet ut, slik at det kunne krysses av ved navnet til fysioterapeutene etter som de ulike skjema kom inn. På denne listen ble det også skrevet kommentarer dersom fysioterapeuter ringte for å gi ulike opplysninger rundt undersøkelsen.

I mottaket var det også viktig å være oppmerksom på at de innkomne spørreskjema og resultatregnskap kun omfattet den enkelte fysioterapeut som var med i utvalget. I de tilfeller resultatregnskapet omfattet hele praksisen med flere privatpraktiserende fysioterapeuter, ble regnskapet tatt ut av undersøkelsesmaterialet. Dette gjaldt kun når det var umulig å skille ut den enkelte fysioterapeuts inntekter og kostnader fra hele instituttet. Flere fysioterapeuter oppgav også at et integrert regnskap var grunnen til at de ikke kunne besvare undersøkelsen med resultatregnskap.

5.2. PC-basert mottaks- og registreringsrutine

Det ble laget en felles mottaks- og registreringsrutine for inntekts- og kostnadsundersøkelsen. Mottaket og registreringen foregikk i en klient-/serverbasert rutine i QBE-vision versjon 2.10 for Windows. Dette er et PC-basert verktøy for uttak av data fra relasjonsdatabaser som Oracle. Rutinen ble laget mest mulig selvforklarende, slik at omfattende kodeinstrukser ikke var nødvendig for å få lagt inn dataene. En utprintet versjon av skjermbildene for spørreskjema og resultatregnskap i vedleggene 10 og 11 illustrerer dette.

I mottaket ble fødselsdato, kommunenummer og stratumkode lagt inn i rutinen. Ved innregistrering av fødselsdato kom navnet til den respektive fysioterapeuten automatisk opp på skjermen. I tillegg fikk hver fysioterapeut et anonymt identifikasjonsnummer som blant annet gjorde det mulig å koble sammen filen for spørreskjema og filen for resultatregnskapet på et senere tidspunkt. På denne måten ble hver fysioterapeut registrert som mottatt når registreringen tok til.

5.3. Registrering/revisjon

Registreringen av dataene tok til etter at faste opplysninger som fødselsdato, navn osv. var på plass i mottaks- og registreringsrutinen. I rutinen var det lagt inn en rekke summeringskontroller for å forhindre feilregistrering i størst mulig grad. Ved feilregistrering oppstod ulike feilmeldinger som bare kunne passeres når feilene ble rettet opp. Se for øvrig mottaks- og registreringsinstruks med kontroller i vedlegg 12 for mer informasjon.

Det ble for øvrig lagt vekt på å ta hensyn til flest mulig særtilfeller i registreringen av dataene. I enkelte tilfeller måtte subjektivt skjønn benyttes for å få registrert dataene på en konsistent måte.

5.4. Etterkontroller

De ulike summeringskontrollene som lå inne i rutinen, forhindret de store registreringsfeilene, men det var likevel enkeltposter som måtte sjekkes nøye. Formålet med disse etterkontrollene var hovedsakelig å oppnå konsistens i datamaterialet, se sammenhenger og se feil som ikke ble funnet på mikronivå. Dette er først mulig når man har oversikt over hele datamaterialet.

Kontrollister over ulike variabler ble kjørt ut for å gi en pekepinn om nivået til de ulike variabelstørrelsene i undersøkelsen samt å finne direkte feil. Ekstremer ble sjekket nøye for feil osv. Alle føringer som vi med sikkerhet kunne si var feil, ble rettet opp. De som hadde uforklarlige føringer av ulike sorter, ble sjekket mot de fysiske skjemaene og enten rettet eller godtatt.

Det ble også kjørt etterkontroller mellom spørreskjema og resultatregnskapet for å sjekke konsistensen i skjemaene. Kostnadene som var spesifisert i spørreskjemaets siste del, ble blant annet sjekket mot opplysningene som kom frem av de ulike postene i resultatregnskapet. Det ble også kjørt dublettsjekker på datamaterialet. Det var kun få dubletter, men disse ble fjernet.

Etterkontrollene ble kjørt via QBE-vision. Når etterkontrollene var gjennomført, ble dataene i Oracle overført til SAS på Unix for vektning og tabellkjøringer. En produksjonsfil ble dannet fra kobling mellom fil for spørreskjema og fil for resultatregnskap, og deretter lagret på Unix. Filbeskrivelse for denne produksjonsfilen finnes for øvrig i vedlegg 13.

6. Vekting

Utgangspunktet for beregningen av vekter er generelt etterstratifisering, der vekten til hver observasjon er gitt ved forholdet mellom antall enheter i populasjonen og enheter i nettoutvalget i hvert stratum.

Det ble besluttet å justere populasjonen av privatpraktiserende fysioterapeuter på bakgrunn av frafall som gjorde oss oppmerksomme på at enkelte enheter i utvalget falt utenfor populasjonen. I praksis var dette når vi fikk tilbakemelding om at frafall skyldtes overgang til fast lønnet stilling. Fysioterapeuter som hadde fast stilling pr. trekkedato, skulle i utgangspunktet ikke vært en del av utvalget. Av denne grunn ble populasjonen redusert med den tilsvarende andelen som dette frafallet utgjorde av samtlige fysioterapeuter som ikke besvarte inntekts- og kostnadsundersøkelsen. Dette kan vises på følgende måte:

N	=	<i>Antall i populasjonen ifølge register</i>
n_s	=	<i>Antall i bruttoutvalget</i>
n_r	=	<i>Antall i nettoutvalget</i>
n_{s-r}	=	<i>Totalt frafall i utvalget</i>
f_1	=	<i>Frafall i utvalget som skyldes overgang til fast, lønnet stilling</i>
f_2	=	<i>Andre typer kjent frafall i utvalget</i>
f_3	=	<i>Ukjent frafall i utvalget</i>

Det korrigerte populasjonsantallet (N^*) kan beregnes med følgende formel innenfor hvert enkelt stratum:

$$N^* = N \left(1 - \frac{f_2}{f_1 + f_2} \cdot \frac{n_{s-r}}{n_s} \right)$$

Vektene er gitt ved følgende formel:

$$v = \frac{N^*}{n_s}$$

Effekten av populasjonskorrigeringen utgjorde i underkant 1 prosent av økning for hovedstørrelsene i resultatregnskapet. Det ble beregnet to sett med vekter, ett sett for dataene i spørreskjema og ett sett for dataene i resultatregnskapet. Grunnen til at det var nødvendig med to sett vekter var at undersøkelsen var beheftet med partielt frafall. Enkelte fysioterapeuter (22 personer) sendte kun inn spørreskjema, og ikke resultatregnskap. De to settene med vekter er gitt i tabell 7:

Tabell 7. Oversikt over justert populasjon, samt vekter til de ulike stratumsinndelingene for spørreskjema og resultatregnskap

Stratum	Antall i pop.	Justert pop.	Spørreskjema		Resultatregnskap	
	N	N*	Nettoutv.	Vekt	Nettoutv.	Vekt
11	51	44,7	17	2,63	17	2,63
12	484	460,4	58	7,94	56	8,22
13	219	215,9	54	4,00	46	4,69
21	262	213	37	5,76	36	5,92
22	472	412,7	55	7,50	53	7,79
23	112	100,8	20	50,4	18	5,60
31	57	45,8	11	4,16	11	4,16
32	203	190,7	52	3,67	48	3,97
33	34	31,8	16	1,98	15	2,12
41	64	34,4	8	4,30	8	4,30
42	137	96,6	25	3,86	24	4,02
43	31	23,5	13	1,81	12	1,96
Totalt	2 126	1 870,1	366		344	

Detaljer omkring metodeberegningene er for øvrig gitt i Interne Notater 94/54 ved Egil Heilund, «Utvalgstrekking, usikkerhetsberegning og frafallsbehandling i inntekts- og kostnadsundersøkelsen for tannleger og fysioterapeuter».

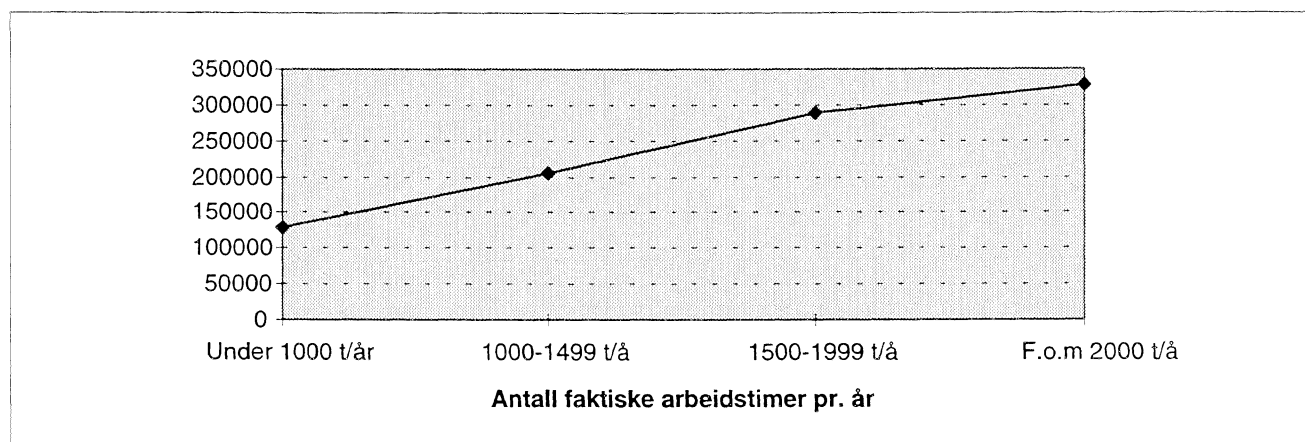
7. Enkelte hovedresultater

Deler av undersøkelsen ble som tidligere nevnt publisert i Ukens statistikk nr. 34/95, og finnes i vedlegg 1. I tillegg kan det være hensiktsmessig å dra frem andre hovedresultater i dette notatet (vedlegg 14).

Undersøkelsen viste at årsresultatet i gjennomsnitt for alle privatpraktiserende fysioterapeuter var på 243 000 kroner i inntektsåret 1994. Årsresultatet varierte imidlertid mellom de ulike landsdelene. Høyest overskudd hadde fysioterapeutene i Agder/Rogaland med 294 000 kroner i gjennomsnitt, mens fysioterapeutene i Oslo/Akershus hadde det laveste overskuddet på 212 000 kroner.

Variasjonen i overskudd hadde sammenheng med lengden på arbeidsdagen til fysioterapeutene i de ulike regioner. Ifølge undersøkelsen arbeidet fysioterapeutene i Agder og Rogaland mest i landet, ca. 38,5 timer i uken, mens fysioterapeutene i Oslo og Akershus arbeidet minst, ca. 31 arbeidstimer i uken. Betydningen av lengden på arbeidsdagen vises også i vedlegg 14, der årsresultatet stiger forholdsvis jevnt opp mot 2 000 arbeidstimer i året, dvs. ca. 44,5 timer i uken, for så å flate mer ut for fysioterapeuter som arbeider mer enn 44,5 timer i uken.

Figur 2. Årsresultatet fordelt på antall faktiske arbeidstimer i 1994. Kroner



De privatpraktiserende fysioterapeutene i Agder og Rogaland hadde også de høyeste gjennomsnittlige driftsinntektene, med hele 416 000 kroner. Driftskostnadene i absolutte kroner var på 116 000 kroner for fysioterapeutene i dette fylket, og utgjorde kun 28 prosent av driftsinntektene. Høyest driftskostnader hadde fysioterapeutene i Trøndelag og Nord-Norge. De hadde gjennomsnittlig driftskostnader på 150 000 kroner, mens landsgjennomsnittet lå på 117 000 kroner. Driftskostnadene i den nordligste regionen utgjorde hele 40 prosent av driftsinntektene i denne regionen.

Årsresultatet for privatpraktiserende fysioterapeuter varierte også med hensyn på om fysioterapeutene var institutteiere eller leietakere. I tillegg spilte alder en viss rolle. Vedlegg 15 viser at institutteiere i gjennomsnitt hadde høyere årsresultat enn fysioterapeuter som baserer seg på leie av lokalene. I tillegg kan det fremheves at institutteiere i gjennomsnitt arbeider mer enn leietakere. Institutteiere under 36 år hadde høyest overskudd med 289 000 kroner i 1994 og arbeidet i overkant av 38 timers arbeidsuke, dvs mer enn alle andre.

7.1. Spredning i enkeltposter i resultatregnskapet

Undersøkelsen omfatter privatpraktiserende fysioterapeuter som har organisert virksomheten på forskjellige måter, arbeider ulikt antall timer i uken osv. Dette medfører en viss spredning i datamaterialet. Tabell 8 er tatt med for å illustrere de ulike nivåene i variablene: driftsinntekter, driftskostnader, driftsresultat og årsresultat.

Tabell 8. Spredning i driftsinntekter, driftskostnader, driftsresultat og årsresultat for 1994

	Gjennomsnitt for de 10 % med lavest verdi i regnskapsposten	Gjennomsnitt for de 10 % med høyest verdi i regnskapsposten
Driftsinntekter	11 900	619 100
Driftskostnader	23 800	296 600
Driftsresultat	73 600	432 600
Årsresultat	73 800	424 500

Tabell 8 illustrerer spredningen i de enkelte hovedpostene i resultatregnskapet ved å vise gjennomsnittet for de fysioterapeutene i utvalget som har lavest og høyest verdi. Det er 10 prosent av de fysioterapeutene som har besvart undersøkelsen med både spørreskjema og resultatregnskap som inngår i disse gjennomsnittsverdiene.

Som en illustrasjon kan årsresultatet nevnes som et eksempel på den spredningen vi finner i de ulike postene i undersøkelsen. Gjennomsnittlig årsresultat for privatpraktiserende fysioterapeuter totalt var som nevnt tidligere 243 000 kroner for inntektsåret 1994. Gjennomsnittlig årsresultat for fysioterapeutene med de 10 prosent laveste verdiene var på ca. 74 000 kroner. Tilsvarende beløp for fysioterapeuter med de 10 prosent høyeste verdiene på årsresultat var ca. 425 000 kroner. Dette viser at privatpraktiserende fysioterapeuter har inntekter og kostnader som varierer betydelig.

8. Kvalitetsvurderinger

Selv om det ble benyttet en detaljert instruks for mottak og registrering av datamaterialet, og det ble kjørt etterkontroller på de innregistrerte dataene for kvalitetssikring, kan materialet likevel være beheftet med noe usikkerhet. Det kan være uoverensstemmelser i datamaterialet som medfører slik usikkerhet. Usikkerhet av denne typen er knyttet til kvaliteten på undersøkelsen.

8.1. Feilkilder i datamaterialet

Det kan være feilkilder i datamaterialet i undersøkelsen som en følge av at spørreskjemaet og resultatregnskapet ikke alltid var like konsistent utfyllt. Undersøkelsen var også beheftet med partielt frafall. I enkelte tilfeller forsøkte vi å konstruere verdier ut fra andre opplysninger på skjemaene, men dette var vi generelt forsiktige med da det kunne medføre ytterligere feil.

Et eksempel på konstruksjon av verdier var når post 14 (antall uker i året med driftstilskudd) i spørreskjemaet ikke var utfyllt. Det ble da antatt at det var fordi det var alle arbeidsukene i årene som var underforstått. I slike tilfeller ble som regel 45 uker ført inn av den som registrerte dataene, med mindre post 34 (totale antall arbeidstimer medgått i 1994) skulle tilsi noe annet eller at vedkommende fysioterapeut var over 60 år (de har 44 arbeidsuker i et år). En slik vurdering og konstruksjon kan medføre noe usikkerhet i dataene. Fremgangsmåten ved konstruksjon av ulike poster finnes for øvrig i mottaks- og registreringsinstruksen i vedlegg 12.

Et annet eksempel som viser at skjønn kan ha ført til usikkerhet i dataene, er de tilfeller der fysioterapeutene krysset av for to alternativer ved postene 21 til 27 i spørreskjemaet. Det hendte at fysioterapeuter krysset i post 22 (institutteier med praksis sammen med leiere) og post 26 (leietaker med fast leie). Her ble det antatt at fysioterapeutene faktisk var leietakere, men hadde oversett overskriften på spørsmålet, og derfor feilaktig krysset av for institutteier med praksis sammen med leiere. Dette ble for øvrig også sjekket mot post 360 (leieinntekter fast eiendom) i resultatregnskapet.

Det kan også være spørsmål som har vært feilført og misforstått av den enkelte fysioterapeut i undersøkelsen, og som vi ikke har oppdaget ved registreringen og etterkontrollene. Generelt kan det imidlertid sies at spørsmålene i spørreskjemaet og resultatregnskapet var forholdsvis godt besvart, med unntak av postene 51-53 i spørreskjemaet. Enkeltpostene i resultatregnskapet kan også være noe usikre da det ikke var mulig å sjekke alle postene. Føringsen var dessuten noe varierende når det gjaldt plasseringen av kostnader. Selv om mye ble rettet opp, var det mange tilfeller som måtte godtas fordi de var uten kommentarer. Nivåtallene antas imidlertid å ha god kvalitet.

8.2. Lav svarprosent

Undersøkelsens forholdsvis lave svarprosent medførte noe usikkerhet i tallene, fordi det er vanskelig å vurdere hvordan de fysioterapeutene som ikke besvarte undersøkelsen, ville ha påvirket tallene. I tillegg medførte den lave svarprosenten at dataene ikke kunne deles i alle ønskede undergrupper.

Det kan også være usikkerhet knyttet til trekkegrunnlaget i undersøkelsen, da andelen fysioterapeuter som egentlig falt utenfor populasjonen var ukjent. Medlemsregisteret i Norske Fysioterapeuters Forbund var gruppert på en måte som ikke var direkte tilpasset denne undersøkelsen. Det kan derfor ha forekommet enkelte skjevheter i trekkegrunnlaget som en følge av at fysioterapeuter som egentlig ikke skulle vært i medlemsregisteret, i utgangspunktet ble tatt med i populasjonen. Dette problemet ble imidlertid forsøkt avhjulpet ved vektning av undersøkelsen. Opplysninger på frafallsskjemaet ble som nevnt tidligere brukt for å justere populasjonen.

8.3. Usikkerhet i dataene

Usikkerheten i tallene vil alltid være til stede ved en utvalgsundersøkelse. Den statistiske usikkerheten som skyldes at det er en utvalgsundersøkelse fremfor totaltelling kan beregnes under gitte forutsetninger. Standardfeil er et mål på denne type usikkerhet. Det er viktig å være oppmerksom på at et slikt usikkerhetsmål ikke fanger opp usikkerheten som følge av målefeil, registreringsfeil osv, men kun usikkerheten som følge av at vi har gjennomført et utvalg fremfor totaltelling. En noe forenklet tolkning av standardfeilen vil være at vi kan være 95 prosent sikre på at resultatet av en totaltelling ikke vil avvike fra vårt estimat med mer enn ± 2 standardfeil. Gitt følgende definisjoner:

$$\begin{aligned} N_j &= \text{antall i populasjonen, stratum } j \\ n_j &= \text{antall i utvalget, stratum } j \end{aligned}$$

Standardfeilen til gjennomsnittet av X gitt ved følgende formel:

$$\text{STD}(\bar{X}) = \sqrt{\sum_{j=1}^J \left(\frac{N_j}{N}\right)^2 \left(1 - \frac{n_j}{N_j}\right) \frac{s_j^2}{n_j}}, \text{ der}$$

$$s_j^2 = \frac{1}{n_j - 1} \sum_{i=1}^{n_j} (x_{ij} - \bar{x}_j)^2$$

Som et mål på usikkerhet er standardfeilen for enkelte hovedstørrelser i spørreskjemaet og resultatregnskapet beregnet i tabell 9. Tabellen gir inntrykk av en relativ standardfeil på 2-3 prosent av estimatet.

Tabell 9. Standardfeil for enkelte hovedposter i spørreskjema og resultatregnskap

	Antall obs. i utv.	Ant. opp- blåst obs.	Estimert gjennomsnitt	Estimert std. feil	Relativ std.feil
Spørreskjema:					
Pasientegenandeler (post 61 i spørreskjema)	313	1 609	77 187	2 732	3,5 %
Refusjon fra trydekontor (post 62 i spørreskjema)	313	1 609	142 194	4 368	3,1 %
Driftstilskudd fra kommunen (post 63 i spørreskjema)	313	1 609	124 955	2 636	2,1 %
Resultatregnskap:					
Driftsinntekter inkl. EOP- poster	325	1 771	362 838	7 152	2,0 %
Refusjon fra trygdekontoret	325	1 771	245 825	5 424	2,2 %
Driftstilskudd fra kommunen	325	1 771	243 200	5 337	2,2 %

9. Sluttkommentar til undersøkelsen

Rammebetingelsene for undersøkelsen var i utgangspunktet svært gunstige. Det var en vid og fleksibel tidsplan som var satt opp, og denne ble opprettholdt uten større problemer. Frist for innsendelse av skjema ble satt til 5. april, og til 10. mai når det gjaldt purrerunden. Tidspunktene ble valgt slik at regnskapstallene for 1994 skulle være ferdige fra revisor, men også svært aktuelle. Dette stemte for det meste, selv om enkelte fysioterapeuter besvarte frafallsskjema med at regnskapet fremdeles ikke var ferdig ved fristen 10. mai.

Samarbeidet mellom oppdragsgivere og Statistisk sentralbyrå har fungert svært godt i perioden prosjektet ble gjennomført. Det var løpende kontakt i begynner- og slutfasen av prosjektet angående gjennomføring og faglige spørsmål.

Videre kan det nevnes at inntekts- og kostnadsundersøkelsen for privatpraktiserende fysioterapeuter ble gjennomført i sin helhet på Windows/Unix plattform. EDB-verktøyene QBE Vision og Oracle ble benyttet ved dataregistrering og datalagring. Bearbeiding av dataene samt tabellprogrammeringen foregikk i SAS på PC med svært gode erfaringer.

VEDLEGG 1-14

Fysioterapeuter tjener best i Agder og Rogaland

Privatpraktiserende fysioterapeuter hadde i gjennomsnitt et overskudd (årsresultat før skatt) på 243 200 kroner i 1994. Høyest lå fysioterapeutene i Agder og Rogaland med 293 800 kroner. I Oslo og Akershus tjente yrkesgruppen minst med 212 200 kroner.

Det er tilsvarende variasjoner mellom landsdelene når det gjelder driftsinntekter. Dette er inntekter knyttet til ordinær praksis, før kostnader er trukket fra. I Agder og Rogaland utgjorde dette gjennomsnittlig 415 500 kroner, i Oslo og Akershus 320 300.

Fysioterapeutene i Trøndelag og Nord-Norge hadde de høyeste driftskostnadene i landet med 150 400 kroner, dvs. 40 prosent av driftsinntektene. I Agder og Rogaland utgjorde driftskostnadene kun 28 prosent av inntektene.

Jobber mest i Agder og Rogaland

Variasjonen i overskudd har sammenheng med arbeidstiden til de privatpraktiserende fysioterapeutene. I Agder og Rogaland arbeidet de mest, gjennomsnittlig 38,5 timer i uken. Dette var 12 prosent mer enn gjennomsnittet for hele landet. Fysioterapeutene i Oslo og Akershus

arbeidet ifølge undersøkelsen minst i hele landet, med et gjennomsnitt på vel 31 timer i uken. Dette var 9 prosent mindre enn landsgjennomsnittet.

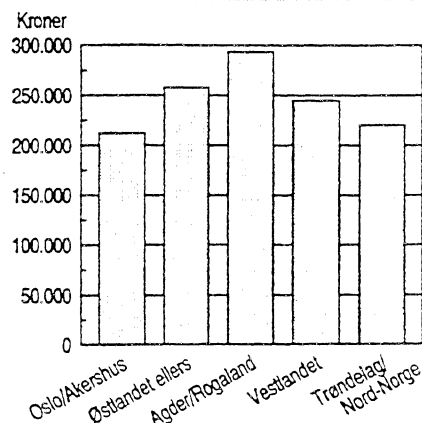
Institutteiere og leietakere

Undersøkelsen viste videre at overskuddet var høyest for privatpraktiserende institutteiere med 261 100 kroner. Leietakere hadde et gjennomsnittlig overskudd på 216 800 kroner. Arbeidstiden fordelte seg med vel 36 timer i uken for institutteiere, mot 31,5 timer i uken for leietakere.

Grunnlaget for datamaterialet

Dette er en oppdragsbasert inntekts- og kostnadsundersøkelse for privatpraktiserende fysioterapeuter i inntektsåret 1994. Statistikken skal være utgangspunktet i forhandlinger om takster og driftstilskudd mellom Administrasjonsdepartementet og Norske Fysioterapeuters Forbund (NFF). Utvalget er trukket

Gjennomsnittlig overskudd fordelt på regioner, 1994. Kroner



blant medlemmene i NFF. Dette er en frivillig undersøkelse som baserer seg på opplysninger om inntekter og kostnader, samt ulike praksisforhold for privatpraktiserende fysioterapeuter.

Ny statistikk

Inntekts- og kostnadsundersøkelsen for privatpraktiserende fysioterapeuter, inntektsåret 1994.

Mer informasjon: Ann Cathrin Steen, tlf. 62 88 51 69 eller Per Morten Holt, tlf. 62 88 53 21 om inntektsundersøkelser for næringsdrivende generelt. Vedleggstabeller side: 6-7.

Tabell 1. Inntekter og kostnader for privatpraktiserende fysioterapeuter i 1994, fordelt på regioner. Gjennomsnittstall. Kroner

	Hele landet		Regioner			
			Oslo/Akershus	Østlandet ellers	Agder/Rogaland	Vestlandet
Driftsinntekter ¹	362 838	320 320	384 894	415 546	344 349	375 168
Driftskostnader ²	116 969	106 662	124 630	116 205	97 721	150 434
Varekostnad	1 936	2 702	1 569	1 311	1 585	2 205
Lørin og andre personalkostnader	9 530	5 163	13 812	5 856	2 838	22 910
Leiekostnader fast eiendom	39 811	43 840	36 001	44 664	34 733	41 070
Energi, lys, varme o.l.	5 980	2 977	9 247	3 606	3 500	11 200
Driftsløsøre	17 639	15 139	17 705	19 259	14 839	25 700
Vedlikehold	3 652	3 546	3 962	3 134	1 718	6 410
Fremmede tjenester	2 358	917	2 285	7 951	946	1 531
Kontorrekvisita, telefon og porto	7 258	5 703	7 693	7 375	7 412	9 656
Reise- og representasjonskostnader	8 053	7 641	9 207	7 231	6 639	9 006
Forsikringer og garantikostnader	4 087	3 300	4 798	3 300	4 523	4 514
Av- og nedskrivninger	5 054	4 272	4 848	4 856	5 547	7 092
Andre driftskostnader ²	11 611	11 462	13 502	7 664	13 442	9 141
Driftsresultat	245 825	213 658	260 140	299 292	246 625	224 733
Finansinntekter	300	443	166	293	110	563
Finanskostnader	2 969	1 891	2 392	5 864	1 985	5 126
Årsresultat	243 200	212 209	258 039	293 767	244 751	220 170
Antall observasjoner	325	94	94	46	53	38

¹ Inklusive ekstraordinære inntekter. ² Inklusive ekstraordinære kostnader.

Tabell 2. Inntekter og kostnader for privatpraktiserende fysioterapeuter i 1994, fordelt på praksisforhold. Tabellen viser tall for institutteiere og leietakere. Gjennomsnittstall. Kroner

	Hele landet		Praksisforhold	
			Institutter	Leietakere
Driftsinntekter ¹	363 873		394 615	311 802
Driftskostnader ²	116 546		129 946	93 850
Varekostnad	1 967		2 522	1 026
Lønn og andre personalkostnader	8 641		11 729	3 412
Leiekostnader fast eiendom	40 331		37 239	45 568
Energi, lys, varme o.l.	6 070		7 803	3 134
Driftsløsøre	17 416		18 852	14 983
Vedlikehold	3 708		5 263	1 075
Fremmede tjenester	2 377		3 406	636
Kontorrekvisita, telefon og porto	7 220		9 162	3 931
Reise- og representasjonskostnader	8 132		9 429	5 934
Forsikringer og garantikostnader	4 100		4 939	2 678
Av- og nedskrivninger	4 962		6 925	1 636
Andre driftskostnader ²	11 622		12 677	9 836
Driftsresultat	247 281		264 608	217 933
Finansinntekter	304		424	100
Finanskostnader	3 003		4 042	1 243
Årsresultat	244 627		261 051	216 808
Antall observasjoner	318		208	110

¹ Inklusive ekstraordinære inntekter. ² Inklusive ekstraordinære kostnader.

Tabell 3. Timer og inntekter for privatpraktiserende fysioterapeuter i 1994, fordelt på praksisforhold. Tabellen viser tall for institutteiere og leietakere. Gjennomsnitt. Timer og kroner

	Antall observasjoner		Timer pr. år			Kroner	
			Faktisk arbeidstid	Driftstilskudd	Pasientegenandeler	Refusjoner	Driftstilskudd
I alt	313	1 558	1 352	77 187	142 194	124 955	
Institutteiere.....	212		1 627	1 417	77 005	150 275	133 611
Praksis alene/med leiere.....	86		1 584	1 367	70 529	145 111	131 010
Gruppepraksis.....	126		1 656	1 451	81 471	153 836	135 405
Leietakere	101		1 431	1 232	77 526	127 105	108 795
Provisjonsbasert leie.....	28		1 342	1 115	62 069	118 814	98 807
Fast leie.....	73		1 464	1 276	83 324	130 216	112 542



Statistisk sentralbyrå
Statistics Norway

Til et utvalg av NFF's privatpraktiserende medlemmer

Oterveien 23

P.b. 1260

N-2201 Kongsvinger

Tel.: +47-62 88 50 00

Fax: +47-62 88 50 30

Postgiro/ Postal account:

0801 5053004

Bankgiro/ Bank account:

8200 01 32450

Kongsvinger, 1. mars 1995

Saksbehandler: Ann Cathrin Steen, tel. 62 88 51 69

Seksjon for inntekts- og lønnsstatistikk

Inntekts- og kostnadsundersøkelse for privatpraktiserende fysioterapeuter (selvstendig næringsdrivende) for inntektsåret 1994.

Statistisk sentralbyrå har fått i oppdrag av Administrasjonsdepartementet, Norske Fysioterapeuters Forbund (NFF), Kommunenes Sentralforbund (KS) og Sosial- og helsedepartementet å gjennomføre en inntekts- og kostnadsundersøkelse for privatpraktiserende fysioterapeuter som er selvstendig næringsdrivende i inntektsåret 1994. Resultatene fra undersøkelsen skal brukes i forhandlinger om takster og driftstilskudd.

Vi ber Dem derfor om å:

- fylle ut spørreskjemaet angående driftstilskudd, praksis, arbeidstid, lønn m.m. så nøyaktig som mulig. Vær også nøyaktig med å fylle ut alle rubrikkene på skjemaet. Spesielle forhold kan kommenteres i vedlegg.
- kopiere side 2 i Alminnelig Næringsoppgave 1 (resultatregnskapet) for 1994 eller eventuelt fylle ut den blanke kopien som er vedlagt.

Vi ber om at De sender spørreskjema og resultatregnskap i vedlagte svarkonvolutt innen 5. april. Dersom De de ikke kan være med på undersøkelsen, vær vennlig å kryss av for korrekt årsak på frafallsskjema og returner dette til Statistisk sentralbyrå i vedlagte svarkonvolutt.

Oppgavene vil kun benyttes i statistisk øyemed, og vil bli oppbevart og tilintetgjort på en betryggende måte. De enkelte skjemaene vil ikke bli tilgjengelig for utenforstående, heller ikke andre offentlige institusjoner.

Vi vil understreke at kvaliteten på undersøkelsen er avhengig av en høy svarprosent, og håper flest mulig vil ta seg tid til å svare innen 5. april. Spørsmål angående undersøkelsen kan rettes til Ann Cathrin Steen tlf. 62 88 51 69 eller Per Morten Holt tlf. 62 88 53 21 ved Statistisk sentralbyrå.

På forhånd takk!

Med vennlig hilsen

Per Ove Smogeli

Seksjonssjef

Ann Cathrin Steen

Ann Cathrin Steen

Konsulent



NORSKE
FYSIOTERAPEUTERS
FORBUND

Til privatpraktiserende medlemmer
som ikke har besvart spørreundersøkelsen

21. april 1995

Deres ref.:

Vår ref.:

B95-1411/SB/ss/350.46

UNDERSØKELSE VEDRØRENDE INNTEKTER, KOSTNADER, ARBEIDSTID - PURRING

For omlag en måned siden ble du plukket ut til å delta i en utvalgsundersøkelse vedrørende privatpraktiserende fysioterapeuters inntekts- og arbeidstidsforhold. Statistikkopplysninger fra slike undersøkelser utgjør en vesentlig del av grunnlagsmaterialet for takstene og driftstilskuddet. Det er derfor av stor betydning å ha et hensiktsmessig materiale, slik at vi kan skape et godt grunnlag for de økonomiske sidene av praksisdriften og der igjennom oppnå et best mulig resultat ved kommende forhandlinger om takster og driftstilskudd.

I følge Statistisk sentralbyrå har du ikke besvart henvendelsen. Vi vil derfor på nytt be deg om å fylle ut de vedlagte skjemaene. Uten en tilfredsstillende svarprosent vil undersøkelsen bli lite anvendbar. Ditt bidrag er derfor svært viktig!

Vi vil nok en gang understreke at alle opplysninger er taushetsbelagt. Opplysningene vil kun bli benyttet til å utarbeide statistikk, og det vil ikke være mulig, hverken for NFF eller Administrasjonsdepartementet, å identifisere opplysninger på individnivå.

Dersom du har spørsmål om utfylling av skjemaene, kan du enten henvende det til NFFs sekretariat eller Statistisk sentralbyrå.

Takk for hjelpen!

Med vennlig hilsen
NORSKE FYSIOTERAPEUTERS FORBUND

Toril Bergerud Buene
forbundsleder

Inntekts- og kostnadsundersøkelse for privatpraktiserende fysioterapeuter (selvstendig næringsdrivende) for inntektsåret 1994. Tilleggsspørsmål

Undergitt
taushetsplikt



Statistisk sentralbyrå
Statistics Norway

Seksjon for inntekts- og lønnsstatistikk
Postboks 1260
2201 Kongsvinger
Telefon: 62 88 50 00
Telefaks: 62 88 54 63

Frist for innsending: 5. april 1995

Rettledning

For inntekts- og kostnadsundersøkelsen ønsker vi at De fyller ut spørreskjemaet, samt kopierer side 2 i Alminnelig Næringsoppgave 1 (resultatregnskapet) for 1994. Vi vedlegger en blank side 2 i Alminnelig Næringsoppgave 1, slik at De eventuelt kan fylle ut denne. Vær nøyaktig med svarene, slik at Statistisk sentralbyrå slipper å ta ytterligere kontakt pga. uklarheter. Dersom De ønsker å gi tilleggsopplysninger om spesielle forhold, kan dette forklares i eget vedlegg. Oppgavene er undergitt taushetsplikt. De vil bli nyttede bare til å utarbeide statistikk, og vil bli oppbevart og eventuelt tilintetgjort på en betryggende måte.

- 51-53 *Lønnet arbeid*
Oppgi den totale lønnsinntekten i 1994 i kr, samt det totale antall arbeidstimer som gir slik lønn. Det skal også spesifiseres hvilke typer fysioterapivirksomhet som omfattes av denne lønnen.
- 92 *Kostnader vedrørende regnskap*
Post 92 er et tilleggsspørsmål hvor det skal krysses av for hvorvidt De forventer å ha utgifter knyttet til regnskap og revisjon i 1995.

Postnr. Tema

21-27 *Fysioterapi praksis pr. 31. desember 1994*

Her skal det krysses av for kun ett riktig alternativ. Man er enten institutteier, leietaker eller noe annet. Dersom De er institutteier og føler at De faller under flere av de underliggende kategoriene, ber vi Dem om å sette kryss for den kategorien som er mest korrekt for Deres vedkommende. Dette kan imidlertid også kommenteres i vedlegg.

Driftstilskudd pr. 31. desember 1994	Avtale med kommunen (sett kryss):	Har avtale	<input type="checkbox"/>	11
		Har ikke avtale	<input type="checkbox"/>	12
	Dersom fysioterapeuten har avtale:	For hvor mange timer pr. uke	_____	13
		For hvor mange uker pr. år	_____	14
Dersom fysioterapeuten ikke har avtale (sett kryss):	Har refusjonsrett	<input type="checkbox"/>	15	
	Har ikke refusjonsrett	<input type="checkbox"/>	16	
Praksis pr. 31. desember 1994	Institutteier (sett kryss):	Praksis alene	<input type="checkbox"/>	21
		Praksis sammen med leiere	<input type="checkbox"/>	22
		Praksis sammen med ansatte	<input type="checkbox"/>	23
		Gruppepraksis (deleiere)	<input type="checkbox"/>	24
	Leietaker (sett kryss):	Provisjonsbasis	<input type="checkbox"/>	25
Fast leie		<input type="checkbox"/>	26	
	Annet (sett kryss og spesifiser)	_____	<input type="checkbox"/>	27

Faktisk arbeidstid	Faktisk antall timer medgått i 1994 (ekskl. faglig ajourhold):	Til pasientbehandling	_____	31
		+ Til administrasjon, journal- og rapportskrivning, regnskap	_____	32
		+ Til møter vedr. pasienter	_____	33
		= Totalt antall timer (postene 31+32+33)	_____	34
	Faktisk antall timer medgått i 1994 til faglig ajourhold	Interne og eksterne møter	_____	35
		Kurs og seminarer	_____	36
Eierforhold til lokalene instituttet ligger i pr. 31. desember 1994	Eierforhold (sett kryss):	Kommunalt, fylkeskommunalt eller statlig	<input type="checkbox"/>	41
		Fysioterapeuten eier selv lokalene	<input type="checkbox"/>	42
		Lokalene eies av andre fysioterapeuter eller andre private	<input type="checkbox"/>	43
Lønnet arbeid	Lønnsinntekt av fysioterapivirksomheten som ikke inngår i næringsinntekten	Lønn i 1994 (kr)	_____	51
		Antall timer i 1994	_____	52
	Spesifiser type fysioterapivirksomhet hvor lønnen er opptjent (f.eks. bedriftsfys., kommunalt ansatt)	_____	53	

Spesifikasjon av poster fra Alminnelig næringsoppgave 1

I tillegg til at De sender kopi av side 2 fra Alminnelig næringsoppgave 1 (resultatregnskapet), ønsker vi at De spesifiserer inntektene og kostnadene nedenfor. Postnummerene i Alminnelig næringsoppgave som tilsvarer disse inntektene og kostnadene er forsøkt antydnet i parentes.

Inntekter	Pasientegenandeler (postnr. 310)	_____	61
	Refusjon fra trygdekantoret (postnr. 341)	_____	62
	Driftstilskudd fra kommunen (postnr. 341)	_____	63
	Andre inntekter i tilknytning til praksis (postnr. 300/370)	_____	64
Kostnader vedrørende faglitteratur, faglige møter/kurs/studiereiser, samt kontingenter	Faglitteratur (postnr. 770, evt. postnr. 590)	_____	71
	Faglige møter, kurs og studiereiser (postnr. 590/700/705/730/770)	_____	72
	Kontingenter (postnr. 740)	_____	73
Kostnader vedrørende EDB og EDB-utstyr	Kjøp av EDB-utstyr som ikke aktiveres, men utgiftsføres direkte (postnr. 640)	_____	81
	Vedlikehold og reparasjon av EDB-utstyr (postnr. 650)	_____	82
Kostnader til føring av regnskap og revisjon	Godtgjørelse til regnskapsfører og revisor (postnr. 660, evt. postnr. 500/530)	_____	91
	Forventer De utgifter tilknyttet regnskapsføring og/eller revisjon i 1995? (sett kryss)	Ja <input type="checkbox"/> Nei <input type="checkbox"/>	92

Resultatregnskap 1994

Vedlegg 5

Driftsinntekter og driftskostnader		1994 i hele kroner	1993 i hele kroner	Finansinntekter og finanskostnader Ekstraordinære inntekter og kostnader	1994 i hele kroner	1993 i hele kroner
300	Salgsinntekter av varer og tjenester, avgiftspliktig			800	Utbytte på aksjer o l	
310	Salgsinntekter av varer og tjenester, avgiftsritt			803	Andel av overskudd i deltagerlignede selskaper	
330	Spes. offentlige avgifter for tilvirkede/solgte varer	+		807	Renteinntekter	
340	Spes. offentlige tilskudd for tilvirkede/solgte varer			808	Valutagevinst (agio)	
341	Andre offentlige tilskudd/refusjoner			809	Andre finansinntekter	
350	Aktiverte egne investeringsarbeider			906	Sum finansinntekter	
360	Leieinntekter fast eiendom			810	Andel av underskudd i deltagerlignede selskaper	
370	Andre driftsinntekter			817	Rentekostnader	
380	Gevinst ved avgang av anleggsmidler			818	Valutatap (disagio)	
901	Sum driftsinntekter			819	Andre finanskostnader	
400	Varekostnad			907	Sum finanskostnader	
500	Lønn, feriepenger, honorarer o l			910	Resultat av finansinntekter og finanskostnader	
530	Andre godtgjørelser			915	Resultat før ekstraordinære poster	
540	Arbeidsgiveravgift til folketrygden			840	Gevinst ved avgang av anleggsmidler	
541	Innberetningspliktige pensjonskostnader			845	Ekstraordinære offentlige tilskudd	
590	Andre personalkostnader			849	Andre ekstraordinære inntekter	
600	Frakt, spedisjon vedr. salget			870	Tap ved avgang av anleggsmidler	
610	Energi, brensel mv vedr. produksjon			872	Nedskrivning på anleggsmidler	
621	Leiekostnader fast eiendom			879	Andre ekstraordinære kostnader	
625	Lys, varme, vann og renovasjon			920	Resultat av ekstraordinære inntekter og kostnader	
630	Leie driftsmidler			925	Resultat før skattekostnad	
640	Verktøy, inventar etc som ikke skal aktiveres			881	Refusjon skatt etter skatteloven § 31, femte ledd	
650	Vedlikehold/repasasjon			935	Årsoverskudd/Årsunderskudd, overføres post 061 (side 4)	
660	Diverse fremmede tjenester				Oppskrivninger og anvendelse av oppskrivningsbeløp	
670	Kontorrekvisita, trykksaker mv			885	Oppskrivning av anleggsmidler	
680	Telefon og porto			886	Overført fra oppskrivningsfond	
690	Bilkostnader ¹⁾			887	Anvendelse av oppskrivningsbeløp til oppskrivningsfond	
700	Reise- og diettkostnader, bilgodtgjørelse				Disponering av årsoverskudd (dekning av årsundersk. og egenkapitaloverf.)	
705	Ikke oppgavepliktige reisekostnader			936	Egenkapital pr. 31.12.93 (Post 985)	
720	Provisjonskostnader			891	+ Tilførte midler	
730	Salgs-reklame og representasjonskostnader			892	+÷ Årsoverskudd/årsunderskudd (Post 935) og oppskrivning (post 885)	
740	Kontingenter og gaver			893	÷ Privatkonto	
750	Forsikringer og garantikostnader			940	= Egenkapital pr. 31.12.94 (Post 985)	
760	Patent-lisenskostnader og royalties				Spesifikasjon av privatkonto	
770	Andre driftskostnader				Kontantuttak	
780	Ordinære avskrivninger				Skatter	
785	Nedskrivning på anleggsmidler				Uttak av anleggsmidler	
787	Tap ved avgang av anleggsmidler				Uttak av varer og tjenester	
789	Tap på fordringer				Egen bolig i næringsbygg	
790	Tillegg/fradrag beholdningsendringer varer under tilvirk. og ferdig egentilvirkede varer	+	+		Lys og varme privat	
902	Sum driftskostnader				Private telefonkostnader	
905	Driftsresultat				Diverse andre private utgifter	
					Sum privatkonto	

¹⁾ Sumstat. Opplysninger om bruk av bil (blankett BF-1125) skal fylles ut på vedlegget



Oterveien 23
P.b. 1260
N-2201 Kongsvinger
Tel.: +47-62 88 50 00
Fax: +47-62 88 50 30

Postgiro/ Postal account:
0801 5053004
Bankgiro/ Bank account:
8200 01 32450

Frafallsskjema

Privatpraktiserende fysioterapeuter 1994	Jeg har ikke svart på undersøkelsen av følgende årsak (sett kryss):
	<input type="checkbox"/> har sluttet i fysioterapeutpraksis
	<input type="checkbox"/> har gått over i fast lønnet stilling
	<input type="checkbox"/> har gått av med pensjon
	<input type="checkbox"/> har vært syk/har hatt ferie
	<input type="checkbox"/> ønsker ikke å svare på undersøkelsen
	<input type="checkbox"/> andre årsaker

Returneres Statistisk sentralbyrå innen 5. april.



Til et utvalg av NFF's privatpraktiserende medlemmer

Oterveien 23

P.b. 1260

N-2201 Kongsvinger

Tel.: +47-62 88 50 00

Fax: +47-62 88 50 30

Postgiro/ Postal account:

0801 5053004

Bankgiro/ Bank account:

8200 01 32450

Kongsvinger, 20. april 1995

Saksbehandler: Ann Cathrin Steen, tel. 62 88 51 69

Seksjon for inntekts- og lønnsstatistikk

Inntekts- og kostnadsundersøkelse for privatpraktiserende fysioterapeuter (selvstendig næringsdrivende) for inntektsåret 1994.

Statistisk sentralbyrå sendte for en tid tilbake ut en inntekts- og kostnadsundersøkelse for privatpraktiserende fysioterapeuter for inntektsåret 1994. Undersøkelsen blir utført etter oppdrag fra Administrasjonsdepartementet, Norske Fysioterapeuters Forbund, Kommunenes Sentralforbund og Sosial- og helsedepartementet. Resultatene fra undersøkelsen skal brukes i forhandlinger om takster og driftstilskudd.

Vi kan ikke se å ha mottatt hverken spørreskjema med resultatregnskap eller frafallsskjema fra Dem, men håper likevel De vil samarbeide og sende oss Deres svar innen **10. mai**. Vi vil understreke at kvaliteten på undersøkelsen er avhengig av en høy svarprosent, og det er derfor viktig at de fysioterapeutene som er en del av utvalget:

- fyller ut spørreskjemaet angående driftstilskudd, praksis, arbeidstid, lønn m.m. så nøyaktig som mulig. Spesielle forhold kan kommenteres i vedlegg.
- kopierer side 2 i Alminnelig Næringsoppgave 1 (resultatregnskapet) for 1994 eller eventuelt fyller ut den blanke kopien som er lagt ved.

Vi vil også minne om at frafallsskjema skal påføres kryss for korrekt dersom De ikke ønsker å være med på undersøkelsen. Dette skjemaet returnes til Statistisk sentralbyrå i vedlagte svarkonvolutt.

Dersom De nettopp har sendt oss de ulike skjemaene ber vi om at de ser bort fra denne forespørselen. Spørsmål angående undersøkelsen kan forøvrig rettes til Ann Cathrin Steen tlf. 62 88 51 69 eller Per Morten Holt tlf. 62 88 53 21 ved Statistisk sentralbyrå.

På forhånd takk.

Med vennlig hilsen

Per Ove Smogeli
Seksjonssjef

Ann Cathrin Steen
Konsulent



Til et utvalg av NFF's privatpraktiserende medlemmer

Oterveien 23

P.b. 1260

N-2201 Kongsvinger

Tel.: +47-62 88 50 00

Fax: +47-62 88 50 30

Postgiro/ Postal account:

0801 5053004

Bankgiro/ Bank account:

8200 01 32450

Kongsvinger, 20. april 1995

Saksbehandler: Ann Cathrin Steen, tel. 62 88 51 69

Seksjon for inntekts- og lønnsstatistikk

Inntekts- og kostnadsundersøkelse for privatpraktiserende fysioterapeuter (selvstendig næringsdrivende) for inntektsåret 1994.

Statistisk sentralbyrå sendte for en tid tilbake ut en inntekts- og kostnadsundersøkelse for privatpraktiserende fysioterapeuter for inntektsåret 1994. Undersøkelsen blir utført etter oppdrag fra Administrasjonsdepartementet, Norske Fysioterapeuters Forbund, Kommunenes Sentralforbund og Sosial- og helsedepartementet. Resultatene fra undersøkelsen skal brukes i forhandlinger om takster og driftstilskudd.

Vi har kun mottatt spørreskjema fra Dem, og håper De har anledning til å sende oss et resultatregnskap innen **10. mai**. Det behøver ikke nødvendigvis være side 2 i Alminnelig Næringsoppgave 1 som sendes inn, men kan istedet være et enklere resultatregnskap som er tilpasset Deres virksomhet.

Dersom inntektene og kostnadene knyttet til fysioterapeutvirksomheten inngår i et større regnskap hvor det ikke lar seg gjøre å trekke ut de enkelte postene, kan dette kommenteres i et vedlegg. Resultatregnskap eller vedlegg med kommentarer kan returnes til Statistisk sentralbyrå i vedlagte svarkonvolutt.

Dersom De nettopp har sendt oss resultatregnskapet ber vi om at de ser bort fra denne henvendelsen. Spørsmål angående undersøkelsen kan forøvrig rettes til Ann Cathrin Steen tlf. 62 88 51 69 eller Per Morten Holt tlf. 62 88 53 21 ved Statistisk sentralbyrå.

På forhånd takk.

Med vennlig hilsen

Per Ove Smogeli

Seksjonssjef

Ann Cathrin Steen

Konsulent



NORSKE
FYSIOTERAPEUTERS
FORBUND

Til privatpraktiserende medlemmer
som ikke har besvart spørreundersøkelsen

21. april 1995

Deres ref.:

Vår ref.:

B95-1411/SB/ss/350.46

UNDERSØKELSE VEDRØRENDE INNTEKTER, KOSTNADER, ARBEIDSTID - PURRING

For omlag en måned siden ble du plukket ut til å delta i en utvalgsundersøkelse vedrørende privatpraktiserende fysioterapeuters inntekts- og arbeidstidsforhold. Statistikkopplysninger fra slike undersøkelser utgjør en vesentlig del av grunnlagsmaterialet for takstene og driftstilskuddet. Det er derfor av stor betydning å ha et hensiktsmessig materiale, slik at vi kan skape et godt grunnlag for de økonomiske sidene av praksisdriften og der igjennom oppnå et best mulig resultat ved kommende forhandlinger om takster og driftstilskudd.

I følge Statistisk sentralbyrå har du ikke besvart henvendelsen. Vi vil derfor på nytt be deg om å fylle ut de vedlagte skjemaene. Uten en tilfredsstillende svarprosent vil undersøkelsen bli lite anvendbar. Ditt bidrag er derfor svært viktig!

Vi vil nok en gang understreke at alle opplysninger er taushetsbelagt. Opplysningene vil kun bli benyttet til å utarbeide statistikk, og det vil ikke være mulig, hverken for NFF eller Administrasjonsdepartementet, å identifisere opplysninger på individnivå.

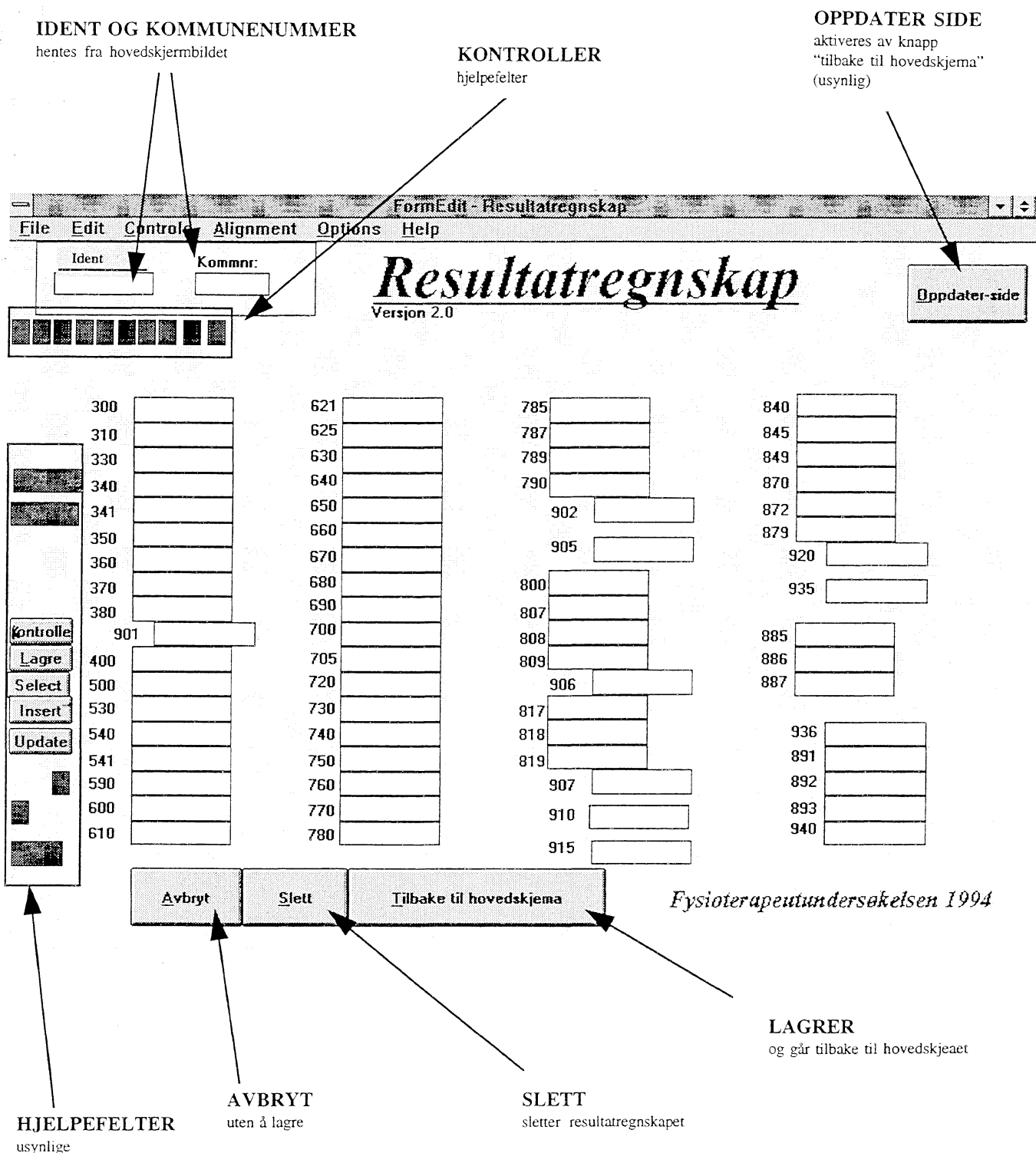
Dersom du har spørsmål om utfylling av skjemaene, kan du enten henvende det til NFFs sekretariat eller Statistisk sentralbyrå.

Takk for hjelpen!

Med vennlig hilsen
NORSKE FYSIOTERAPEUTERS FORBUND

Toril Bergerud Buene

Toril Bergerud Buene
forbundsleder



Mottaks- og registreringsinstruks for inntekts- og kostnadsundersøkelsen for privatpraktiserende fysioterapeuter 1994.

Instruksen omfatter i første rekke privatpraktiserende fysioterapeuter (selvstendig næringsdrivende) for inntektsåret 1994.

Undersøkelsen ga to ulike responsalternativer: spørreskjema med eller uten resultatregnskap eller frafallsskjema hvor årsak til frafall skulle krysses av på skjemaet. Samme rutine benyttes ved begge alternativer.

Mottak

Mottak og innregistrering av innkomne data foregår i samme rutine, dvs. at tasting av fødselsdato innebærer at fysioterapeuten blir registrert som mottatt. Fødselsdato og kommunenummer er allerede påskrevet både spørreskjemaene og frafallsskjemaene. Ved tasting av fødselsdato vil automatisk navn, kommunenummer og stratumkode komme frem på skjermen. Dette dobbeltsjekkes da mot opplysningene på navnelappèn på enten spørre- eller frafallsskjema.

I de tilfeller det finnes to eller tre fysioterapeuter som har samme fødselsdato vil den første i alfabetisk rekkefølge automatisk komme frem. (Det finnes 24 tilfeller av like fødselsdatoer i dette utvalget.) Følgende feilmelding oppstår: "Det finnes flere like fødselsnummer, kontroller at navn på skjerm og skjema stemmer. Hvis ikke, klikk på riktig navn i søkeboksen." Da vil fødselsdato, navn, kommunenummer og stratumkode komme frem, og registreringen kan fortsette. Det er navnet på fysioterapeuten som er primærident i denne rutinen. Det viste seg nemlig at navnet var unikt. Det betyr at navnet på fysioterapeuten ikke kan endres.

Etter registrering av fødselsdato vil markøren hoppe til kommunenummer I de tilfelle det er spørreskjema som skal registreres, må vi gå tilbake til feltet for fødselsdato og påføre hele identnummeret. Etter registrering av ident i fødselsdatofeltet trykkes enter, og markøren hopper igjen til feltet for kommunenummer. Frafallsskjema skal kun påføres en seksifret fødselsdato, og markøren blir da som nevnt stående i feltet for kommunenummer.

Dersom fysioterapeuter som har sendt inn spørreskjema allerede er registrert inn med hele identen kan man kun hente opp denne fysioterapeuten igjen med hele nummeret, og ikke bare fødselsdatoen. Dette skyldes at identen lagres i rutinen og søkeboksen. I enkelte tilfeller har det vist seg at fysioterapeutene har ligget inne med feil fødselsdato i medlemsregisteret til NFF, og da kan fødselsdato endres enten det er spørreskjema eller frafallsskjema. Det er imidlertid viktig å endre denne datoen i spørreskjema før det går inn i registreringsbildet for resultatregnskapet. Det gjelder også endring til hele identen. Dette skyldes at resultatregnskapet er linket til det som til enhver tid står i feltet for fødselsdato, og dersom man går inn i resultatregnskapet før man har endret til ny fødselsdato/ident vil tallene som registreres i resultatregnskapet "henge" på det gamle

fødselsnummeret. Når man så går tilbake til spørreskjema og endrer fødselsdato vil kun blanke verdier finnes i det resultatregnskapet som er knyttet til dette nye nummeret.

Når man kommer til kommunenummer så må dette sjekkes mot opplysninger på spørre- eller frafallsskjema. Det finnes tilfeller hvor kommunenummer ikke forekommer i vårt utvalg, og da kan det kommunenummer som er påført skjemaene registreres inn i rutinen. Stratumkode sjekkes også mot skjemaene.

Registrering

Selve registreringen av spørreskjema med resultatregnskap eller frafallsskjema starter når det trykkes enter i feltet for stratumkode. Markøren hopper da til et felt merket med tid. Her skal den tiden av fysioterapeutvirksomheten som er medgått til privatpraksis i inntektsåret 1994 oppgis i prosent. Her vil det ofte variere hvilken informasjon som fremkommer av spørreskjema og resultatregnskapet. Enkelte fysioterapeuter kan ha oppgitt på spørreskjemaet dersom han/hun jobber deltid og eventuelt hvor mange prosent som er knyttet til den privatpraktiserende delen av arbeidet. Hvor lang tid som er medgått i ulike permisjoner kan også være oppgitt slik at tiden knyttet til privatpraksis kan beregnes. Enkelte ganger kan man også lese tidsprosenten av driftstilskuddsavtalen som fysioterapeuten har med kommunen. Det er imidlertid mange fysioterapeuter som ikke oppgir tid knyttet til privatpraksis, og da skal vi ikke føre inn prosenten. Dette medfører at tidsprosenten vil bli noe vilkårlig benyttet.

Når tidsprosenten enten er registrert eller forbigått vil markøren hoppe til felt for utgårkoder. Dersom spørreskjema er levert trykkes bare enter slik at kode null blir registrert i utgårfeltet. Markøren hopper så videre til første post (p11) i spørreskjema. Fremgangsmåte ved innlevert frafallsskjema beskrives under.

Frafallsskjema

Ved å trykke enter når man står i tidsfeltet eller klikke på knappen for koder med musen, kommer man inn i et mindre skjerm bilde som viser ulike alternativer til frafall i innteks- og kostnadsundersøkelsen. De fem første årsakene til frafall er de samme som står på frafallsskjema:

- kode 1 - har sluttet i fysioterapivirksomhet
- kode 2 - har gått over i fast lønnet stilling
- kode 3 - har gått av med pensjon
- kode 4 - har vært syk/har hatt ferie
- kode 5 - ønsker ikke å svare på undersøkelsen

Kode 1: har sluttet i fysioterapivirksomhet, omfatter også de som har svart at de er i ferd med å slutte. Når det gjelder kode 2: har gått over i fast stilling, lar vi denne også gjelde de fysioterapeutene som ikke vil svare fordi de er i ferd med å gå over i fast stilling eller alltid har vært i fast lønnet stilling. På samme måte gjelder de som er i ferd med å gå av med pensjon i kode 3. I kode 4: har vært syk/har hatt ferie, tar vi også med permisjoner av ulike slag, f.eks. svangerskapspermisjon og

studiepermisjon. Sykdom eller dødsfall i familien går også under denne koden. Uoppgitt årsak til frafall kodes som følger:

- kode 6 - uspesifiserte andre årsaker
- kode 61 - er utmeldt av NFF
- kode 62 - revisor blir ikke ferdig med regnskap innen frist
- kode 63 - tidspress/ undersøkelsen oppfattes som svært arbeidskrevende
- kode 64 - har ikke journalført avtaler med pasienter/har av en eller annen grunn mistet avtalebok, regnskap osv, kan derfor ikke svare
- kode 65 - kun få timer i 1994 som privatpraktiserende fysioterapeut
- kode 66 - fysioterapeuten føler at han/hun ikke er representativ av ulike årsaker, f.eks. pga. ustabil/varierende arbeidssituasjon, ulike vikariater, skolegang, deltager i prosjekter, utøver virksomhet som ikke gir rett til refusjon/driftstilskudd f.eks. akupunktur osv.
- kode 67 - fellespraksis med mann
- kode 68 - har skiftet driftsform til DA

9) har ikke svart på undersøkelsen

Kode 6: andre årsaker på frafallsskjema måtte kodes fra 61-68 da det finnes mange årsaker til frafall som kan kvalifisere som "andre". Ved en generell gjennomgang av skjemaene ble det forsøkt å dele inn disse "andre årsakene" som over. Det må benyttes noe skjønn når de ulike frafallsskjema skal registreres, men stort sett vil disse alternativene dekke det meste av årsaker til å ikke svare. Er det kun krysset av for andre årsaker uten nærmere spesifisering skal kode 6 benyttes. De fysioterapeutene vi aldri hører noe fra vil plasseres under utgårcode 9.

Det kan være at fysioterapeuten har krysset av for flere årsaker på frafallsskjema, da må subjektivt skjønn benyttes, og den kode man anser som den mest riktige velges. Ofte er avkrysningene fulgt av div. kommentarer som kan være til hjelp ved valg av riktig utgårcode. Det kan også være slik at man skjønner utfra kommentarer at det er krysset av for feil årsak. Da må riktig årsak velges.

Når riktig årsak til frafall er stadfestet og innregistrert kan man trykke på knappen som heter ny/blank. Informasjonen blir da lagret og et blankt skjermbilde kommer opp slik at et nytt skjema kan registreres.

Spørreskjema

Driftstilskudd pr 31.12.94

Fysioterapeutene skal krysse av for avtale med kommunen i post 11:

- kode 1 - har avtale
- kode 2 - har ikke avtale

Dersom fysioterapeuten har avtale skal antall timer og uker være fylt ut i henholdsvis post 13 og 14. Antall uker vil variere, men her registrerer vi det tallet som står. Ofte vil ikke post 14, dvs ant. uker være utfylt da det ofte er underforstått at det er alle arbeidsukene i året. I slik tilfeller kan ant. 45 føres inn av den som registrerer. I de tilfellene hvor det hverken er oppgitt antall timer i uken i p13 eller antall uker i p14 kan man ofte se på p31-34 i spørreskjema. Her skal antall timer medgått til ulike aktiviteter i 1994 oppgis, og man kan enkelte ganger få en ide om driftstilskuddsavtalen.

Dersom fysioterapeuten ikke har avtale skal post 15 besvares med:

- kode 1 - har refusjonsrett
- kode 2 - har ikke refusjonsrett.

Det har imidlertid vist seg at enkelte fysioterapeuter har kryss i både p11 og post 15. Disse lar vi stå med kryss begge steder til vi har kontaktet oppdragsgiver. Kryss begge steder kan skyldes at fysioterapeuten har avtale om driftstilskudd som omfatter færre timer enn fulltid, og derfor ikke har rett til driftstilskudd resten av tiden.

Praksis pr. 31.12.94

Fysioterapeutene skal krysse av for kun et riktig alternativ når det gjelder praksis. Man er enten institutteier, leietaker eller noe annet. Dersom man er institutteier skal følgende koder benyttes i post 21:

- kode 1 - praksis alene
- kode 2 - praksis sammen med leiere
- kode 3 - praksis sammen med ansatte
- kode 4 - gruppepraksis(deleiere)

I alle disse alternativene vil det kunne inngå AS uten at vi har full kontroll over hvilke fysioterapeuter som er organisert i AS, og hvilke som ikke er det. Det antas at det er særlig i kode 4: gruppepraksis hvor AS vil forekomme (Det er her det har vært flest kommentarer om AS). Når det er snakk om AS vil ofte fysioterapeuten være ansatt i et AS som igjen er eier/deleier eller kanskje leietager i instituttet. I de tilfellene det er påført kommentar om at fysioterapeuten inngår i et AS kan vi registrere fysioterapeuten under alternativet "annet" i post 27. Det kan imidlertid antas at en del vil være organisert som AS selv om dette ikke kommer frem ved kommentarer i spørreskjema. Disse

representerer et problem. Gruppepraksisen kan være organisert med såkalt delt ansvar, og dette skal kommenteres. Dersom man er leietaker skal følgende koder benyttes i post 25:

kode 1 - provisjonsbasis

kode 2 - fast leie

Dersom man er noe annet må dette kodes fortløpende i post 27. Ved en generell gjennomgang av skjemaene viste det seg at dette alternativet sjelden ble brukt. Nedenfor er imidlertid noen av de alternativene som kom frem ved en generell gjennomgang listet opp:

kode 1 - hjemmebehandling

kode 2 - deleier/ansatt i AS som er eier/deleier i instituttet

Det forekommer at fysioterapeutene i utvalget har krysset av for to alternativ. F.eks. hender det at fysioterapeutene har krysset av for kode 2 i post 21: praksis sammen med leiere, og kode 2 i post 25: fast leie. Her antas det at fysioterapeuten er leietaker, men har oversett overskriften på spørsmålet og derfor feilaktig ført inn praksis sammen med leiere i kode 2 post 21. Denne antagelsen kan selvfølgelig være feil i enkelte tilfeller, men for å få en enhetlig praksis i registreringen fører vi kode 2 i post 25: fast leie i dette tilfellet. Det var også tilfeller med kryss i kode 4 i post 21 og kode 2 i post 25. Her velges også post kode 2 i post 25, dersom ingen ting annet er antydnet. Et annet eksempel er ved kryss for kode 2 i post 21 og kode 4 i post 21, når den faktiske praksisen bestod av en eller flere eiere og en eller flere leiere. I slike tilfeller registrerer vi kode 4 i post 21.

Faktisk arbeidstid

I henholdsvis post 31, 32 og 33 oppgis antall timer til pasientbehandling, til administrasjon og til møter vedrørende pasienter. Summen av disse timene skal gjengis i post 34. I tillegg skal antall timer medgått til interne og eksterne møter oppgis i post 35. I post 36 vises antall timer medgått til kurs og seminarer. Her opererer vi med hele tall, dvs at vi runder opp til nærmeste hele time.

Eierforhold til lokalene som instituttet ligger i pr. 31.12.94.

I post 41 benyttes følgende koder:

kode 1 - kommunalt, fylkeskommunalt eller statlig

kode 2 - fysioterapeuten eier selv lokalene

kode 3 - lokalene eies av andre fysioterapeuter eller andre private

Lønnet arbeid

En generell gjennomgang av skjemaene avdekket at flertallet av fysioterapeutene ikke har fylt ut postene 51, 52 og 53. Vi registrerer kun det som er oppgitt. I post 51 skal lønn av fysioterapeutvirksomheten som ikke inngår i næringsinntekten oppgis i hele kroner. Antall timer relatert til denne lønnen skal oppgis i post 52. Spesifiseringen av type fysioterapeutvirksomhet hvor lønnen er opptjent vil kodes fortløpende i post 53:

- kode 1 - kommunalt ansatt
- kode 2 - fylkeskommunalt ansatt, eks sykehus, undervisn. ved videregående skoler
- kode 3 - statlig ansatt, eks høyskole for fysioterapiutdannelse, fengselsvesenet osv
- kode 4 - bedriftsfysioterapeut
- kode 5 - fysikalsk institutt
- kode 6 - privat sykehjem, hjemmetjeneste osv
- kode 7 - idrettsforbund
- kode 8 - tillitsvalgt/politiske verv, foredragsholder, konsulentoppdrag osv

Spesifikasjon av poster fra Alminnelig næringsoppgave 1

Her vil ofte flere av postene være mangelfullt ført. Vi registrerer imidlertid kun de kronebeløpene som er oppgitt, og det er kun hele kroner som registreres. Inntektene føres i postene 61, 62, 63 og 64. Ulike kostnader fordeler seg på postene 71, 72, 73, 81, 82 og 91. Ofte vil verdier være knyttet uspesifisert til flere poster, og må da plasseres i den mest hensiktsmessige posten.

Når det gjelder driftsinntekter kan ofte p62 og 63 være felles, og de tilfeller fysioterapeuten har driftstilskuddsavtale fører vi verdien i post 63. Dersom fysioterapeuten ikke har en slik avtale, men refusjonsrett lar vi verdien stå i post 62. I de tilfeller p61-64 er helt blanke kan vi ofte finne verdien som skal i p61 i p310 i resultatregnskapet, verdien som skal i post 62 og 63 i post 341 i resultatregnskapet og verdien som skal i post 64 i post 370 i resultatregnskapet. Det er imidlertid ikke alltid så enkelt, og vi må benytte skjønn ved registrering.

Et eksempel på uspesifiserte driftskostnader kan være beløp knyttet til kurs og faglitteratur som er samlet for alle postene 71, 72 og 73. Da fører vi verdien i post 72, da faglitteratur og kontingenter kan inngå i denne posten.

Post 92 som gjenspeiler hvorvidt fysioterapeuten forventer utgifter tilknyttet regnskapsføringen og/eller revisjon i 1995 er kodet som følger:

- kode 1 - Ja
- kode 2 - Nei

Kommentarfelt

Her bør det skrives inn en kode på 3 bokstaver i de første posisjonene i kommentarfeltet som kategoriserer type kommentar. Dernest kommer forklarende tekst. Tilslutt føres initialene til den som registrerer og dato.

END: Står for endring av en føring i enten spørreskjema, resultatregnskap eller frafallsskjema. [Et eksempel er: END: spør, var kryss i både p22 og p26. Valgte p26. (STE 19.04.95)]

SPE: Betyr at en sum ikke er korrekt spesifisert i henhold til skjemaets oppbygning. [Et eksempel er: SPE: spør, verdi omfatter både p71 og p72. Valgte å putte verdi i p72. (STE 19.04.95)]

SUM: Innebærer at en sum er feil og må korrigeres, enten i spørreskjema eller resultatregnskapet. [Et eksempel er: SUM: res, har korr feil driftskostnader (STE 20.04.95)]

KOM: Generell kommentar av interesse for undersøkelsen.

FRA: Antyder at årsak til frafall er nærmere spesifisert. [Et eksempel kan være: FRA: revisor ikke ferdig innen 05.04.95 (STE 20.04.95)]

Knapper

Ved å trykke på knappen som heter "ny/blank" vil et ferdig registrert spørre- eller frafallsskjema bli lagret og et nytt blankt skjema dukker opp på skjermen. "Avbryt" knappen fører til at skjemaet slettes uten å lagres. Følgende feilmelding kommer imidlertid frem først: "Vil du virkelig avbryte?". Sletting uten lagring skjer også ved å lukke skjerm bilde øverst til høyre ved hjelp av musen. Dersom man er ferdig med å registrere et spørreskjema går man videre til resultatregnskapet ved å trykke på knappen "regnskap". Spørreskjemaet vil da automatisk bli lagret.

Resultatregnskap

Det er kun tallene fra 1994 som skal registreres for denne undersøkelsen. Det vil ofte være overstrykninger av poster med egne kommentarer i resultatregnskapet. Dersom vi ser at verdiene er plassert i feil post må det flyttes til den "korrekte" posten. Det kan imidlertid være vanskelig å finne den beste posten da vi ofte har lite informasjon. I slike tilfeller må vi bruke skjønn.

Det kan være hensiktsmessig å se verdiene av postene i resultatregnskapet i sammenheng med postene under "spesifikasjon av poster fra Alminnelig næringsoppgave 1" i spørreskjema. Dersom man f.eks ser at driftstilskudd er ført under salgsinntekter kan verdien flyttes til post 341. Summen av driftstilskudd og refusjonskrav kan også feilaktig være havnet i p370, og skal flyttes til p341.

Postene i spørreskjema så ved gjennomgangen ut til å være mer beskrivende og kanskje mer korrekte enn verdiene som finnes i resultatregnskapet. Det kan skyldes at mange fysioterapeuter har fellesregnskap med andre, og derfor har vanskeligheter med å skille ut egne inntekter og kostnader i resultatregnskapet. Enkelte har til og med sendt inn resultatregnskap for hele instituttet. Dette kan ikke brukes med mindre man kjenner eierstrukturen og kan regne seg til enkelte verdier.

Videre kan det nevnes at summeringsfeil skal rettes med mindre man ser klart at det er en post som mangler i resultatregnskapet. Ved store differanser i sum driftsinntekter, driftskostnader osv kan differanseverdien puttes i henholdsvis p370 andre driftsinntekter og p770 andre driftskostnader.

Ved uspesifiserte resultatregnskap kan som nevnt postene 61-91 i spørreskjema benyttes som hjelp. Vi registrerer egenandeler i p310, driftstilskudd og refusjonskrav i p341 og andre driftsinntekter tilknyttet praksisen i p370. Ofte vil "resten" havne i denne posten. I post 370 vil det ofte være ført sykepenger, godtgjørelse for skyss osv. Ved denne fordelingen vil det imidlertid igjen måtte benyttes skjønn.

300 til 901 Driftsinntekter:

- 300 Salgsinntekter av varer og tjenester, avgiftspliktig. Fysioterapeutene skal som regel ikke ha inntektene i denne posten, men i post 310. Dersom det er ført noe i denne posten, flytter vi verdien til post 310.
- + 310 Salgsinntekter av varer og tjenester, avgiftsfritt. Drosjer, leger, fysioterapeuter og advokater fører inntektene sine hit.
 - 330 Spes. offentlige avgifter for tilvirkede/solgte varer
 - + 340 Spes. offentlige tilskudd for tilvirkede/solgte varer
 - + 341 Skal innholde eventuelle tilskudd/refusjoner til leger, tannleger og fysioterapeuter. Også lærlingtilskudd/instruktørtilskudd føres her.
 - + 350 Aktiverte egne investeringsarbeider. Hvis man bygger/utvikler driftsmidler med egne ressurser, skal disse aktiveres. Fysioterapeuter vil antagelig ikke ha verdier i denne posten.
 - + 360 Leieinntekter fast eiendom. Her kan de fysioterapeutene som er institutteiere ha verdier.
 - + 370 Andre inntekter. Dette er en samlepost hvor mye kan samles. Målsettingen er imidlertid å ha minst mulig i denne samleposten. Fordél hvis kommentarer eller spørreskjema gjør det mulig. Enkelte plasserer også sykepenges i denne posten. Disse skal egentlig ikke stå her, men i post 840 Andre ekstraordinære inntekter. Vi lar imidlertid verdien stå. Det er ytterst få som kommenterer hva post 370 består av, og det vil bli feil dersom vi bare flytter de vi vet er sykepenges. Dessuten viste en generell gjennomgang av skjemaene at svært få eller ingen av fysioterapeutene i utvalget hadde verdier i post 840.
 - + 380 Gevinst ved salg av anleggsmidler. Skal stå enten her eller i 820, under ekstraordinære inntekter. Krav til å bli definert som ekstraordinært er hvis en inntekts eller kostnadsfaktor er "vanligvis både uregelmessig og uvanlig sett i forhold til bedriftens normale virksomhet".

= SUM DRIFTSINNTEKTER

400 til 902 Driftskostnader

- + 400 Varekostnad. Inkluderer bedriftsøkonomisk nedskrivning for ukurans og prisfallsrisiko.
- + 500 Lønn, feriepenger, honorar o.l. i tjenesteforhold.
- + 530 Andre godtgjørelser.
- + 540 Arbeidsgiveravgift til folketrygden
- + 541 Innberetningspliktige pensjonskostnader
- + 590 Andre personalkostnader, skal inneholde kurs, premie til pensjonsforsikring.
- + 600 Frakt.
- + 610 Energi vedr produksjon.
- + 621 Leieutg. fast eiendom.
- + 625 Lys varme renovasjon.
- + 630 Leie driftsmidler.
- + 640 Verktøy/inventar som ikke skal aktiveres (<10000 ink inv.avg eller (ofte) EDB utstyr)
- + 650 Vedlikehold. NB til skilles fra Påkostninger som skal aktiveres.
- + 660 Fremmede tjenester skal inneholde f.eks honorarer til revisor, konsulent, advokat og styrehonorar.
- + 670 Kontorrekvisita.
- + 680 Telefon/porto.
- + 690 Bilkostnader. Inkl bilforsikring. Her inngår ikke godtgjørelse for bruk av egen bil; dette skal i neste post, post 700.
- + 700 Reise og diettkostnader, bilgodtgjørelse
- + 705 Ikke oppgavepliktige kostnader.
- + 720 Provisjonskostnader.

- + 730 Salgs og presentasjonskost.
- + 740 Kontingent og gaver.
- + 750 Forsikring og garantikost. Ikke bilforsikring. Ingen skattemessig avsetning til garanti og service-kostnader.
- + 760 Patent og lisenskostnader og royalties.
- + 770 Andre driftskostnader. Her føres kun de kostnader som ikke kan føres på noen av de andre postene for driftskostnader. Dette er en samlepost.
- + 780 Ordinære avskrivninger.
- + 785 Nedskrivning anleggsmidler. Varig verdireduksjon av et anleggsmiddel. Er det snakk om en ekstraordinær (uvanlig og uregelmessig) nedskrivning, skal 859 benyttes
- + 787 Tap avgang anleggsmidler. Tap av ekstraordinær art (uvanlig og uregelmessig) skal føres i 850.
- + 789 Regnskapsmessig tap fordring.
- +/- 790 Beholdningsendringer. En beholdningsnedgang betyr økt forbruk og høyere varekost (føres med + i denne posten), mens en beholdningsøkning betyr lavere varekost enn oppgitt i 400 og føres derfor med minus i denne posten.

= SUM DRIFTSKOSTNADER

= DRIFTSRESULTAT

800 til 907 Finansposter.

- + 800 Utbytte på aksjer
- + 807 Renteinntekter.
- + 808 Agio = kursgevinst valuta.
- + 809 Andre finansinntekter

= SUM FINANSINNEKTER

- + 817 Rentekost
- + 818 Disagio
- + 819 Andre finanskostnader

= SUM FINANSINNEKTER

= FINANSRESULTAT

840-879 Ekstraordinære kostnader og inntekter.

- + 840 Gevinst ved avgang anleggsmiddel.
- + 845 Ekstraordinære offentlige tilskudd.
- + 849 Andre Ekstraordinære inntekter.
- + 870 Tap ved avgang av anleggsmiddel.
- + 872 Nedskrivning på anleggsmidler.
- + 879 Andre E.O kostnader.

= RESULTAT AV EKSTRAORDINÆRE POSTER

885-940 Resultatposter

= ÅRSOVERSKUDD/ÅRSUNDERSKUDD

- 885 Oppskrivning av anleggsmidler. Oppskrivningsbeløpet skal enten nyttes til; 1) Nedskrivning av andre anleggsmidler (dekke opp for det reelle verdifall i forhold til R-messig verdi), 2) Dekning av tap ved salg av anleggsmiddel, eller til 3) Oppskrivingsfond. Legg merke til at Oppskrivning ikke vil påvirke næringsinntekten og dermed ikke får noen skattemessig konsekvens. Skattemessig oppskrivning finnes ikke, bare nedskrivning.
- + 886 Overføring fra oppskrivingsfond. Når oppskrivingsfond anvendes, foretas selve tilbakeføringen fra fondet i post 886. Beløpet skal anvendes ihht 885.
- +/- 936 Egenkapital 31.12.92. Nb Hvis balanden ikke er fylt ut, gjelder prinsippet å føre årets overskudd inn på 892 og ut gjen gjennom privatkonto. (hvis underskudd må det føres ut gjennom 891 Tilførte midler).
- + 891 Tilførte midler. Posten viser om den næringsdrivende i løpet av året har tilført nye midler, uansett art, til næringa. Posten benyttes også som beskrevet under 890.
- +/- 892 Årsover/underskudd. Sum av 935 og 885.
- + 893 Privatkonto.
- = EGENKAPITAL 31.12.93.

KONTROLLER

Løpenummer

```
#SET(:@K10, #STRLEN(:@PERSNR))
  #if(#ABSOLUTT(:@K10) < 7)
    #BEEP
    #error("Personnummer finnes ikke i utvalg")
  #setfocus(:@persnr)
```

Sjekker om fødselsdato finnes i basen dersom feltet for personnummer er mindre enn 7 siffer.

```
#if(not #isnumeric(:@persnr))
  #error("Feil !! Nummerisk felt.")
  #setfocus(:@persnr)
#endif
```

Sjekker at kun numeriske verdier er tastet.

```
#MESSAGE("UTFØRER KONTROLL 6")
#SET(:@K5, #STRLEN(:@PERSNR))
  #if(:@k5 > 6 and :@k5 < 11)
    #BEEP
    #error("Kontroll 6. For få tall i personnummer")
    #set(:@feil, "6")
    #setfocus(:@persnr)
  #endif
```

Sjekker at feltet for personnummer ikke har 7 til og med 10 siffer

```
#if(:@persnr = '010743' or :@persnr = '021050' or :@persnr = '031052' or :@persnr = '040651' or
:@persnr = '061047' or :@persnr = '070652' or :@persnr = '120337' or :@persnr = '140454' or
:@persnr = '141049' or :@persnr = '150343' or :@persnr = '150649' or :@persnr = '151153' or
:@persnr = '161252' or :@persnr = '170449' or :@persnr = '180861' or :@persnr = '190454' or
:@persnr = '210965' or :@persnr = '220160' or :@persnr = '230659' or :@persnr = '231152' or
:@persnr = '240244' or :@persnr = '240259' or :@persnr = '240452' or :@persnr = '240960' or
:@persnr = '250160' or :@persnr = '270553' or :@persnr = '280360' or :@persnr = '281051' or
:@persnr = '300352' or :@persnr = '310540')
```

```
#BEEP
```

```
#error("Det finnes flere like fødselsnummer. Kontroller at navn på skjerm og skjema stemmer.
Hvis ikke, klikk på riktig navn i søkeboksen.")
```

```
#endif
```

Varsler om at det finnes flere av det tastede fødselsnummer, og ber deg velge riktig person.

Kommunennummer

```
#if(not #isnumeric(:@kommnr))
```

```
#error("Feil !! Numerisk felt.")
```

```
#setfocus(:@kommnr)
```

```
#endif
```

Tester at kun numeriske verdier er tastet i feltet

```
#MESSAGE("UTFØRER KONTROLL 4")
```

```
#if(#ABSOLUTT(:@kommnr) > 2321)
```

```
#BEEP
```

```
#error("Kontroll 4. For høyt kommunenummer")
```

```
#set(:@feil, "4")
```

```
#endif
```

Tester at kommunenummeret ikke overstiger 2321

```
#MESSAGE("UTFØRER KONTROLL 7")
```

```
#SET(:@K6, #STRLEN(:@kommnr))
```

```
#if(#ABSOLUTT(:@K6) < 4)
```

```
#BEEP
```

```
#error("Kontroll 7. For få tall i kommunenummer")
```

```
#set(:@feil, "7")
```

```
#endif
```

Sjekker at kommunenummer er 4 siffer langt.

Stratum

```
#CHECKLIST("'11','12','13','21','22','23','31','32','33','41','42','43'", "Ulovlig kode i post stratum")
#if(not #isnumeric(:@stratum))
  #error("Feil !! Numerisk felt.")
  #setfocus(:@stratum)
#endif
```

Sjekker i listen at stratumkode er gyldig.

Post 11

```
#CHECKLIST("'0','1','2'", "Ulovlig kode i post 11")
```

Sjekker i listen at kode er gyldig.

Post 13

```
#MESSAGE("UTFØRER KONTROLL 1")
#SET(:@K1, #CA.LC(:@13 + :@14))
#if(#ABSOLUTT(:@K1) > 0 and :@11 != 1)
  #BEEP
  #error("Kontroll 1. Ikke samsvar mellom post 11 og post 13/14")
  #set(:@feil, "1")
#endif
```

Sjekker at det er samsvar i føringen mellom post 11 og post 13/14.

```
#MESSAGE("UTFØRER KONTROLL 8")
#if(#ABSOLUTT(:@13) > 50)
  #BEEP
  #error("Kontroll 8. For mange timer pr uke i post 13")
  #set(:@feil, "8")
#endif
```

Sjekker at antall timer pr uke ikke overstiger 50.

Post 14

```
MESSAGE("UTFØRER KONTROLL 1")
#SET(:@K1, #CALC(:@13 + :@14))
#if(#ABSOLUTT(:@K1) > 0 and :@11 != 1)
  #BEEP
  #error("Kontroll 1. Ikke samsvar mellom post 11 og post 13/14")
  #set(:@feil, "1")
#endif
```

Sjekker at det er samsvar mellom post 11 og post 13/14.

```
#MESSAGE("UTFØRER KONTROLL 9")
#if(#ABSOLUTT(:@14) > 52)
  #BEEP
  #error("Kontroll 9. For mange uker pr år i post 14")
  #set(:@feil, "9")
#endif
```

Sjekker at antall uker ikke er mer enn 52.

Post 15

```
#CHECKLIST("'0','1','2'", "Ulovlig kode i post 15")
```

Sjekker i listen at kode er gyldig.

```
#MESSAGE("UTFØRER KONTROLL 2")
#if(#ABSOLUTT(:@15) > 0 and :@11 != 2)
  #BEEP
  #error("Kontroll 1. Ikke samsvar mellom post 11 og post 15")
  #set(:@feil, "2")
#endif
```

*Sjekker at det er samsvar mellom post 11 og post 15.
Denne er midlertidig satt ut av funksjon!!!*

Post 21

```
#CHECKLIST("0','1','2','3','4","Ulovlig kode i post 21")
```

Sjekker i listen at kode er gyldig.

Post 25

```
#CHECKLIST("0','1','2","Ulovlig kode i post 25")
```

Sjekker i listen at kode er gyldig.

```
#MESSAGE("UTFØRER KONTROLL 12")
#SET(:@K9, #CA.LC(:@21 + :@27))
#if(#ABSOLUTT(:@K8) > 0 and :@25 > 0)
  #BEEP
  #error("Kontroll 12. Ikke samsvar mellom post 25 og post 21/27")
  #set(:@feil, "12")
#endif
```

Sjekker at det er samsvar i føringen mellom post 25 og post 21/27

Post 27

```
#CHECKLIST("0','1','2','3','4','5','6','7','8','9","Ulovlig kode i post 27")
```

Sjekker i listen at kode er gyldig.

```
#MESSAGE("UTFØRER KONTROLL 11")
#SET(:@K8, #CA.LC(:@21 + :@25))
#if(#ABSOLUTT(:@K8) > 0 and :@27 > 0)
  #BEEP
  #error("Kontroll 11. Ikke samsvar mellom post 27 og post 21/25")
  #set(:@feil, "11")
#endif
```

Sjekker at det er samsvar i føringen mellom post 27 og post 21/25

Post 34

```
#MESSAGE("UTFØRER KONTROLL 3")
#SET(:@K3, #CALC(:@31 + :@32 + :@33 - :@34))
#if(#ABSOLUTT(:@k3) > 10))
  #BEEP
  #error("Kontroll 9. For mye/lite timer fordelt i post 34")
#set(:@feil, "3")
#endif
```

Sjekker at antall timer fordelt er lik sum antall timer.

Post 41

```
#CHECKLIST("'0','1','2','3'", "Ulovlig kode i post 41")
```

Sjekker i listen at kode er gyldig.

Post 53

```
#CHECKLIST("'0','1','2','3','4','5','6','7','8','9'", "Ulovlig kode i post 53")
```

Sjekker i listen at kode er gyldig.

Post 92

```
#CHECKLIST("'0','1','2'", "Ulovlig kode i post 92")
```

Sjekker i listen at kode er gyldig.

Utgår-bildet

```
#CHECKLIST("0','1','2','3','4','5','6','61','62','63','64','65','66','67','68','69','9',"Ulovlig utgåarkode")  
#set(:@p2, :@utgar2)  
#exit()
```

Sjekker i listen at kode er gyldig.

Alminnelig Næringsoppgave 1

Kontroll 1:

$$300 + 310 - 330 + 340 + 341 + 350 + 360 + 370 + 380 = 901$$

Melding Feil sum Driftsinntekter kode 901

Kontroll 2:

$$400 + 500 + 530 + 540 + 541 + 590 + 600 + 610 + 621 + 625 + 630 + 640 + 650 + 660 + 670 + 680 + 690 + 700 + 705 + 720 + 730 + 740 + 750 + 760 + 770 + 780 + 785 + 787 + 789 + 790 = 902$$

Melding Feil Sum Driftskostnader kode 902

Kontroll 3:

$$901 - 902 = 905$$

Melding Feil Driftsresultat kode 905

Kontroll 4

$$800 + 807 + 808 + 809 = 906$$

Melding Feil sum Finansinntekter kode 906

Kontroll 5:

$$817 + 818 + 819 = 907$$

Melding Feil sum Finanskostnader kode 907

Kontroll 6:

$$906 - 907 = 910$$

Melding Feil Finansresultat kode 910

Kontroll 7:

$$840 + 845 + 849 - 870 - 872 - 879 = 920$$

Melding: Feil Resultat ekstraordinære inntekter og kostnader kode 920

Kontroll 8:

$$905 + 910 + 920 = 935$$

Melding: Feil Årsoverskudd/Årsunderskudd kode 935

Kontroll 9:

$$936 + 891 + 892 - 893 = 940$$

Melding: Feil Disp/Dekning av Årsresultat kode 940

FILBESKRIVELSE

```

Data Set Name: UNIX.MATCH          Observations:      366
Member Type:   DATA              Variables:         126
Engine:        V609               Indexes:           0
Created:       15:07 Tuesday, August 15, 1995  Observation Length: 1028
Last Modified: 15:07 Tuesday, August 15, 1995  Deleted Observations: 0
Protection:                               Compressed:        NO
Data Set Type:                               Sorted:            NO
Label:

```

-----Engine/Host Dependent Information-----

```

Data Set Page Size:      65536
Number of Data Set Pages: 7
File Format:              607
First Data Page:        1
Max Obs per Page:       63
Obs in First Data Page: 48
File Name:               /ssb/ks3/h1/ste/match.ssd01
Inode Number:            256367
Access Permission:      rw-r-----
Owner Name:              ste
File Size (bytes):      466944

```

Spørreskjema:

-----Variables Ordered by Position-----

#	Variable	Type	Len	Pos	Label
1	PNR	Char	11	0	pnr = Identnummer
2	NAVN1	Char	20	11	navn1= Fornavn
3	NAVN2	Char	20	31	navn2= Etternavn
4	KOMM	Char	8	51	komm = Kommunenummer
5	STR	Num	8	59	str = Stratumkode
6	UTG	Num	8	67	utg = Utgårkode: utg =1: Har sluttet i fysioterapeutvirksomhet utg =2: Har gått over i fast lønnet stilling utg =3: Har gått av med pensjon utg =4: Har vært syk/har hatt ferie utg =5: Ønsker ikke svart på undersøkelsen utg =6: Uspesifiserte andre årsaker utg =61: Utmeldt av Norske Fysioterapeuters Forbund utg =62: Revisor ikke ferdig med regnskap innen frist utg =63: Tidspress/Undersøkelsen oppfattes som svært arbeidskrevende. utg =64: Har ikke journalført avtalermed pasienter utg =65: Kun få timer i uken som privatpraktiserende utg =66: Ikke representativ pga skole, permisjon osv utg =67: Fellespraksis med mann/kone utg =68: Har skiftet driftsform til DA utg =9: Har ikke besvart undersøkelsen
7	TID	Num	8	75	tid = Prosentandel tid som privatpraktiserende
8	P11	Num	8	83	p11 =1: Har driftstilsk.avtale, p11 =2: Har ikke avtale
9	P13	Num	8	91	p13 = Antall timer pr. uke med driftstilskudd

#	Variable	Type	Len	Pos	Label
10	P14	Num	8	99	p14 = Antall uker pr. år med driftstilskudd
11	P15	Num	8	107	p15 =1: Har refusjonsrett, p15 =2: Har ikke ref.rett
12	P21	Num	8	115	p21 =1: Institutteier med praksis alene, p21 =2: Institutteier med praksis sammen med leiere, p21 =3: Institutteier med praksis sammen med ansatte, p21 =4: Institutteier med gruppepraksis
13	P25	Num	8	123	p25 =1: Leietaker med provisjonsbasert leie, p25 =2: Leietaker med fast leie
14	P27	Num	8	131	p27 =1: Hjemmebehandling p27 =2: Deleier/ansatt i AS som er eier/deleier i instituttet
15	P31	Num	8	139	p31 = Antall timer medgått til pasientbeh. i 1994
16	P32	Num	8	147	p32 = Antall timer medgått til administrasjon i 1994
17	P33	Num	8	155	p33 = Antall timer medgått til møter i 1994
18	P34	Num	8	163	p34 = Totale antall timer medgått i 1994
19	P35	Num	8	171	p35 = Antall timer medgått til interne og eksterne møter i 1994
20	P36	Num	8	179	p36 = Antall timer medgått til kurs og seminarer
21	P41	Num	8	187	p41 =1: Kommunalt, fylkeskommunalt eller statlig eie av lokalene som instituttet ligger i p41 =2: Fysioterapeut eier selv lokalene p41 =3: Lokalene eies av andre fysioterapeuter eller andre private
22	P51	Num	8	195	p51 = Lønnsinntekt i 1994
23	P52	Num	8	203	p52 = Antall timer som er knyttet til lønnsinntekt
24	P53	Num	8	211	p53 =1: Lønn opptjent som kommunalt ansatt p53 =2: Lønn opptjent som fylkeskommunalt ansatt p53 =3: Lønn opptjent som statlig ansatt p53 =4: Lønn opptjent som bedriftsfysioterapeut p53 =5: Lønn opptjent i fysikalsk institutt p53 =6: Lønn opptjent i privat praksis p53 =7: Lønn opptjent i idrettsforbund p53 =8: Lønn opptjent som tillitsvalgt/ i politiske verv/som foredragsholder/ved konsulentoppdrag
25	P61	Num	8	219	p61 = Pasientegenandeler
26	P62	Num	8	227	p62 = Refusjon fra trygdekontor
27	P63	Num	8	235	p63 = Driftstilskudd fra kommunen
28	P64	Num	8	243	p64 = Andre inntekter i tilknytning til praksis
29	P71	Num	8	251	p71 = Faglitteratur
30	P72	Num	8	259	p72 = Faglige møter, kurs og studiereiser
31	P73	Num	8	267	p73 = Kontingenter
32	P81	Num	8	275	p81 = Kjøp av EDB-utsyr som ikke aktiveres
33	P82	Num	8	283	p82 = Vedlikehold og reparasjon av EDB-utsyr
34	P91	Num	8	291	p91 = Godtgjørelse til regnskapsfører
35	P92	Num	8	299	p92 =1: Ja, det forventes utgifter til regnskap 1995 p92 =2: Nei, det forventes ikke utgifter
36	VEKT	Num	8	307	vekt = vektfaktor

Resultatregnskap:

#	Variable	Type	Len	Pos	Label
37	STR2	Num	8	315	str2=stratumkode i resultatregnskap
38	UTG2	Num	8	323	utg2=utgårkode i resultatregnskap
39	KOMM2	Char	8	331	komm2=kommunennummer i resultatregnskapet

Poster slik de er i resultatregnskapet:

40	P300	Num	8	339	Salgsinntekter av varer og tjenester, avgiftspliktig
41	P310	Num	8	347	Salgsinntekter av varer og tjenester, avgiftsfritt
42	P330	Num	8	355	Spes. offentlige avgifter for tilvirkede/solgte varer
43	P340	Num	8	363	Spes. offentlige tilskudd for tilvirkede/solgte varer
44	P341	Num	8	371	Andre offentlige tilskudd/refusjoner
45	P350	Num	8	379	Aktiverte egne investeringsarbeider
46	P360	Num	8	387	Leieinntekter fast eiendom
47	P370	Num	8	395	Andre driftsinntekter
48	P380	Num	8	403	Gevinst ved avgang av anleggsmidler
49	P901	Num	8	411	Sum driftsmidler
50	P400	Num	8	419	Varekostnad
51	P500	Num	8	427	Lønn, feriepenger, honorarer o.l.
52	P530	Num	8	435	Andre godtgjørelser
53	P540	Num	8	443	Arbeidsgiveravgift til folketrygden
54	P541	Num	8	451	Innberetningspliktige pensjonskostnader
55	P590	Num	8	459	Andre personalkostnader
56	P600	Num	8	467	Frakt, spedisjon vedr. salget
57	P610	Num	8	475	Energi, brensel mv vedr. produksjon
58	P621	Num	8	483	Leiekostnader fast eiendom
59	P625	Num	8	491	Lys, varme, vann og renovasjon
60	P630	Num	8	499	Leie driftsmidler
61	P640	Num	8	507	Verktøy, inventar etv som ikke skal aktiveres
62	P650	Num	8	515	Vedlikehold/repasasjon
63	P660	Num	8	523	Diverse fremmede tjenester
64	P670	Num	8	531	Kontorrekvisita, trykksaker mv
65	P680	Num	8	539	Telefon og porto
66	P690	Num	8	547	Bilkostnader
67	P700	Num	8	555	Reise- og diettkostnader, bilgodtgjørelse
68	P705	Num	8	563	Ikke oppgavepliktige reisekostnader
69	P720	Num	8	571	Provisjonskostnader
70	P730	Num	8	579	Salgs-reklame- og representasjonskostnader
71	P740	Num	8	587	Kontingenter og gaver
72	P750	Num	8	595	Forsikringer og garantikostnader
73	P760	Num	8	603	Patent-lisenskostnader og royalties
74	P770	Num	8	611	Andre driftskostnader
75	P780	Num	8	619	Ordinære avskrivninger
76	P785	Num	8	627	Nedskrivning på anleggsmidler
77	P787	Num	8	635	Tap ved avgang av anleggsmidler
78	P789	Num	8	643	Tap på fordringer
79	P790	Num	8	651	Tillegg/fradrag beholdningsendringer varer under tilvirkede og ferdig egentilvirkede varer
80	P902	Num	8	659	Sum driftskostnader
81	P905	Num	8	667	Driftsresultat
82	P800	Num	8	675	Utbytte på aksjer o.l
83	P807	Num	8	683	Renteinntekter
84	P808	Num	8	691	Valutagevinst (agio)
85	P809	Num	8	699	Andre finansinntekter
86	P906	Num	8	707	Sum finansinntekter

Poster slik de er i resultatregnskapet (fortsettelse):

#	Variable	Type	Len	Pos	
87	P817	Num	8	715	Rentekostnader
88	P818	Num	8	723	Valutatap (disagio)
89	P819	Num	8	731	Andre finanskostnader
90	P907	Num	8	739	Sum finanskostnader
91	P910	Num	8	747	Resultat av finansinntekter og finanskostnader
92	P915	Num	8	755	Resultat før ekstraordinære poster
93	P840	Num	8	763	Gevinst ved avgang av anleggsmidler
94	P845	Num	8	771	Ekstraordinære offentlige tilskudd
95	P849	Num	8	779	Andre ekstraordinære inntekter
96	P870	Num	8	787	Tap ved avgang av anleggsmidler
97	P872	Num	8	795	Nedskrivning på anleggsmidler
98	P879	Num	8	803	Andre ekstraordinære kostnader
99	P920	Num	8	811	Resultat av ekstraordinære inntekter og kostnader
100	P935	Num	8	819	Årsoverskudd/årsunderskudd
101	P885	Num	8	827	Oppskrivning av anleggsmidler
102	P886	Num	8	835	Overført fra oppskrivningsfond
103	P887	Num	8	843	Andvendelse av oppskrivningsbeløp til oppskrivningsfond
104	P936	Num	8	851	Egenkapital pr. 31.12.93
105	P891	Num	8	859	+ Tilførte midler
106	P892	Num	8	867	+/- Årsoverskudd/-underskudd
107	P893	Num	8	875	- Privatkonto
108	P940	Num	8	883	Egenkapital pr. 31.12.94
109	VEKT2	Num	8	891	Vektfaktor i resultatregnskapet

Enkelte hovedtall fra undersøkelsen

Inntekter og kostnader for privatpraktiserende fysioterapeuter i 1994, fordelt på regioner.
Gjennomsnittstall. Kroner

	Regioner					
	Hele landet	Østlandet ellers	Oslo/ Akershus	Agder/ Rogaland	Vest- landet	Trøndelag/ Nord-Norge
Driftsinntekter.1).....	362 838	384 894	320 320	415 546	344 349	375 168
Driftskostnader.2).....	116 969	124 630	106 662	116 205	97 721	150 434
Varekostnad.....	1 936	1 569	2 702	1 311	1 585	2 205
Lønn og andre personalkostnader.3)....	9 530	13 812	5 163	5 856	2 838	22 910
Leiekostnader fast eiendom.....	39 811	36 001	43 840	44 664	34 733	41 070
Energi, lys, varme o.l.4).....	5 980	9 247	2 977	3 606	3 500	11 200
Driftsløsøre.5).....	17 639	17 705	15 139	19 259	14 839	25 700
Vedlikehold.....	3 652	3 962	3 546	3 134	1 718	6 410
Fremmede tjenester.....	2 358	2 285	917	7 951	946	1 531
Kontorrekvisita, telefon og porto.6)...	7 258	7 693	5 703	7 375	7 412	9 656
Reise- og representasjonskostnader.7)...	8 053	9 207	7 641	7 231	6 639	9 006
Forsikringer og garantikostnader.....	4 087	4 798	3 300	3 300	4 523	4 514
Av- og nedskrivninger.8).....	5 054	4 848	4 272	4 856	5 547	7 092
Andre driftskostnader.9).....	11 611	13 502	11 462	7 664	13 442	9 141
Driftsresultat.....	245 825	260 140	213 658	299 292	246 625	224 733
Finansinntekter.....	300	166	443	293	110	563
Finanskostnader.....	2 969	2 392	1 891	5 864	1 985	5 126
Årsresultat.....	243 200	258 039	212 209	293 767	244 751	220 170
Arbeidstid (Timer pr. år).....	1 548	1 591	1 409	1 730	1 573	1 532
Antall observasjoner.....	325	94	94	46	53	38

- 1 Inklusive ekstraordinære inntekter.
- 2 Inklusive ekstraordinære kostnader.
- 3 Inklusive postene 500, 530, 540, 541 og 590 i resultatregnskapet.
- 4 Inklusive postene 610 og 625 i resultatregnskapet.
- 5 Inklusive postene 630, 640 og 690 i resultatregnskapet.
- 6 Inklusive postene 670 og 680 i resultatregnskapet.
- 7 Inklusive postene 700, 705, 720, 730 og 740 i resultatregnskapet.
- 8 Inklusive postene 780 og 785 i resultatregnskapet.
- 9 Inklusive postene 600, 760, 770, 787, 789 og 790, samt ekstraordinære kostnader i resultatregnskapet.

Inntekter og kostnader for privatpraktiserende fysioterapeuter i 1994, fordelt på praksisforhold og alder. Tabellen viser tall for instituttteiere og leietakere. Gjennomsnittstall. Kroner

	Institutteier			
	I alt	Under 36 år	36-50 år	Over 50 år
Driftsinntekter.1).....	363 873	441 709	404 407	340 167
Driftskostnader.2).....	116 546	148 272	133 900	108 293
- Varekostnad.....	1 967	2 099	2 621	2 407
- Lønn og andre personalkostnader.3)....	8 641	13 954	12 618	7 774
- Leiekostnader fast eiendom.....	40 331	45 654	37 132	33 525
- Energi, lys, varme o.l.4).....	6 070	5 565	8 316	7 222
- Driftsløsøre.5).....	17 416	26 768	20 007	11 291
- Vedlikehold.....	3 708	3 967	4 798	7 398
- Fremmede tjenester.....	2 377	3 242	4 013	1 518
- Kontorrekvisita, telefon og porto.6)...	7 220	8 986	9 526	8 065
- Reise- og representasjonskostnader.7)...	8 132	10 557	9 387	9 021
- Forsikringer og garantikostnader.....	4 100	3 825	5 013	5 239
- Av- og nedskrivninger.8).....	4 962	15 232	5 779	6 629
- Andre driftskostnader.9).....	11 622	8 423	14 690	8 206
Driftsresultat.	247 281	293 152	270 461	231 874
Finansinntekter.....	304	367	248	1 023
Finanskostnader.....	3 003	4 719	4 843	1 117
Årsresultat.....	244 627	289 085	265 911	231 780
Arbeidstid (Timer pr. år).....	1 555	1 725	1 681	1 441
Antall observasjoner.....	318	29	119	60

	Leietaker		
	Under 36 år	36-50 år	Over 50 år
Driftsinntekter.1).....	345 862	303 777	267 600
Driftskostnader.2).....	105 714	90 939	78 854
- Varekostnad.....	1 208	1 026	644
- Lønn og andre personalkostnader.3)....	2 418	4 272	2 536
- Leiekostnader fast eiendom.....	57 730	42 564	30 265
- Energi, lys, varme o.l.4).....	376	4 315	4 875
- Driftsløsøre.5).....	15 481	13 435	19 289
- Vedlikehold.....	831	1 139	1 368
- Fremmede tjenester.....	920	336	1 071
- Kontorrekvisita, telefon og porto.6)...	5 358	3 319	3 036
- Reise- og representasjonskostnader.7)...	7 296	5 406	4 885
- Forsikringer og garantikostnader.....	3 071	2 685	1 824
- Av- og nedskrivninger.8).....	649	2 052	2 283
- Andre driftskostnader.9).....	10 378	10 388	6 780
Driftsresultat.	240 091	212 836	188 748
Finansinntekter.....	73	124	71
Finanskostnader.....	2 604	699	249
Årsresultat.....	237 617	212 261	188 569
Arbeidstid (Timer pr. år).....	1 564	1 388	1 221
Antall observasjoner.....	38	50	22

Inntekter og kostnader for privatpraktiserende fysioterapeuter i 1994, fordelt på grupperinger av faktiske arbeidstimer. Gjennomsnittstall. Kroner

	Arbeidstid				
	I alt	Under 1000 timer i året	1000-1499 timer i året	1500-1999 timer i året	Fom 2000 timer i året
Driftsinntekter.1).....	362 838	188 843	293 332	428 723	508 299
Driftskostnader.2).....	116 969	59 696	88 648	137 422	174 398
Varekostnad.....	1 936	474	887	1 736	5 110
Lønn og andre personalkostnader.3)....	9 530	4 364	3 616	12 949	16 511
Leiekostnader fast eiendom.....	39 811	21 906	32 945	48 250	51 484
Energi, lys, varme o.l.4).....	5 980	3 228	5 239	7 067	7 716
Driftsløsøre.5).....	17 639	8 824	16 703	18 557	25 741
Vedlikehold.....	3 652	889	2 200	5 278	5 416
Fremmede tjenester.....	2 358	786	626	4 149	3 074
Kontorrekvisita, telefon og porto.6).....	7 258	3 003	5 573	8 707	11 081
Reise- og representasjonskostnader.7).....	8 053	3 322	5 347	9 558	13 615
Forsikringer og garantikostnader.....	4 087	2 003	3 595	4 987	5 172
Av- og nedskrivninger.8).....	5 054	1 761	2 595	6 811	8 469
Andre driftskostnader.9).....	11 611	9 136	9 322	9 373	21 011
Driftsresultat.....	245 825	129 112	204 615	291 300	333 801
Finansinntekter.....	300	61	434	325	301
Finanskostnader.....	2 969	1 184	532	3 944	6 275
Årsresultat.....	243 200	128 024	204 585	287 680	327 926
Lønnsinntekt.....	11 070	23 795	12 670	5 704	6 119
Antall observasjoner.....	325	67	89	110	59

- 1 Inklusive ekstraordinære inntekter.
- 2 Inklusive ekstraordinære kostnader.
- 3 Inklusive postene 500, 530, 540, 541 og 590 i resultatregnskapet.
- 4 Inklusive postene 610 og 625 i resultatregnskapet.
- 5 Inklusive postene 630, 640 og 690 i resultatregnskapet.
- 6 Inklusive postene 670 og 680 i resultatregnskapet.
- 7 Inklusive postene 700, 705, 720, 730 og 740 i resultatregnskapet.
- 8 Inklusive postene 780 og 785 i resultatregnskapet.
- 9 Inklusive postene 600, 760, 770, 787, 789 og 790, samt ekstraordinære kostnader i resultatregnskapet.

De sist utgitte publikasjonene i serien Notater

- 95/49 S. Blom: Holdning til innvandrere og innvandringspolitikk. 36s.
- 95/50 A.M. Kleive Holmøy: Dokumentasjonsrapport: Beregning av vektorer til Inntekts- og formuesundersøkelsene 1993. 21s.
- 95/51 V. Pedersen: Inntekts- og formuesundersøkelsen 1991: Dokumentasjon. 106s.
- 95/52 T. Kornstad: Simulering av konsum og arbeidstilbud i et livsløpsperspektiv. 32s.
- 95/53 E.M. Nielsen: Forsprosjekt for en løpende nasjonal kulturstatistikk. 28s.
- 95/54 E. Heilund: Utvalgstrekkning, usikkerhetsberegning og frafallsbehandling i inntekts- og kostnadsundersøkelsen for tannleger og fysioterapeuter. 43s.
- 95/55 B. Otnes: Egenbetaling for hjemmetjenester i kommunene i 1994 og 1995. 38s.
- 95/56 A. Langørgen: Faktorer bak kommunale variasjoner i utgifter til sosialhjelp og barnevern. 17s.
- 95/57 R.H. Kitterød: Funksjonsnivå og hjelpebehov blant brukere og ikke-brukere av pleie- og omsorgstjenesten i kommunene. 92s.
- 95/58 T. Wiersdalen Karlsen: Energimarkedet fra 1973 og fram mot 2010. 15s.
- 95/59 J.A. Sigstad Lie og L. Solheim: Gruppering av brukere av pleie- og omsorgstjenesten ved bruk av GERIX-kortet. 20s.
- 96/1 E. Vassenden: Ny lærerstatistikk (0340): Revidert dokumentasjon. 28s.
- 96/2 B. Olsen: Pleie- og omsorgstjenestene 1991-1993. 142s.
- 96/3 I.M. Smestad: Valg under usikkerhet: En analyse av eksperimentdata basert på kvalitative valghandlingsmodeller. 58s.
- 96/4 Mot et nytt system for undersøkelser av levekår: Innstilling fra en prosjektgruppe. 62s.
- 96/5 E. Nordhagen Karlsen (SSB) og S. Nestvold (SHD): Sosiale utgifter 1980-1993: Dokumentasjon av excel-datasett beregnet både på rapportering til NOSOSKO, OECD og EUROSTAT og til nasjonal statistikk. 106s.
- 96/6 M. Vik Dysterud og P. Schønning: SSB-AVLØP: Fylkesrapport 1994. 189s.
- 96/7 B. Strand: Kobling av adresseregistrene i DSF og GAB: Dokumentasjon og resultater. 34s.
- 96/8 B. Lian og K.O. Aarbu: Dokumentasjon av LOTTE-AS. 43s.
- 96/9 D. Fredriksen: Datagrunnlaget for modellen MOSART, 1993. 36s.
- 96/10 S. Grepperud og A.C. Bøeng: Konsekvensene av økte oljeavgifter for råoljepris og etterspørsel etter olje: Analyser i PETRO og WOM. 12s.
- 96/11 T. Tørstad: Bruk av Grunneiendoms-, Adresse- og Bygningsregisteret i Statistisk sentralbyrå. 39s.
- 96/12 A.C. Bøeng, O.T. Djupskås og E. Hoffart: Energistatistikk: Dokumentasjon av produksjonsrutiner. 65s.
- 96/13 B. Otnes: Statistikk om egenbetaling: Forprosjekt. 37s.
- 96/14 L. Rogstad, R. Jule, T. Vik og J.E. Vålberg: Samordnet bruk av GAB-data i SSB. 47s.
- 96/15 Å. Kaurin, E. Vinju og L. Solheim: Statistikk over avfall og gjenvinning fra deler av offentlig virksomhet. 56s.
- 96/16 K. Gerdrup: Inntektsfordeling og økonomisk vekst i norske fylker: En empirisk studie basert på data for perioden 1967-93. 45s.
- 96/17 E. Vassnes: Evaluering av arbeidsmarkeds tiltak - bruk av registerdata. 58s.
- 96/18 A.C. Bøeng: Prisutvikling på olje ved ulike forutsetninger om utviklingen i eksogene variable: Analyser i WOM-modellen. 24s.

Statistisk sentralbyrå

Oslo
Postboks 8131 Dep.
0033 Oslo

Telefon: 22 86 45 00
Telefaks: 22 86 49 73

Kongsvinger
Postboks 1260
2201 Kongsvinger

Telefon: 62 88 50 00
Telefaks: 62 88 50 30

ISSN 0806-3745



Statistisk sentralbyrå
Statistics Norway