

NORGES OFFISIELLE STATISTIKK VIII. 162.



SINSSYKEASYLENES VIRKSOMHET

1929

OG OPGAVE OVER ANTALL OFFENTLIG FORPLEIEDE SINSSYKE I 1928.

(Statistique des hospices d'aliénés pour l'année 1929.)

Utgitt av

MEDISINALDIREKTØREN.



OSLO.

I KOMMISSJON HOS H. ASCHEHOUG & CO.

1931.

Pris kr. 1.25.

**Norges Offisielle Statistikk, rekke VIII.
(Statistique Officielle de la Norvège, série VIII.)**

Rekke VIII.

Trykt 1929::

- Nr. 83. Meieribruket i Norge i 1927. (*L'industrie laitière de la Norvège en 1927.*)
 — 84. Sinnssykeasylenes virksomhet 1927. (*Hospices d'aliénés.*)
 — 85. Det civile veterinærvesen 1927. (*Service vétérinaire civil.*)
 — 86. Forsikringsselskaper 1927. (*Sociétés d'assurances.*)
 — 87. Lønninger 1928. (*Gages et salaires.*)
 — 88. Den Norske Statskasses finanser 1913/14—1929/30. (*Finances de l'État.*)
 — 89. Norges telegrafvesen 1927—1928. (*Télégraphes et téléphones de l'État.*)
 — 90. Skolevesenets tilstand 1926—1927. (*Instruction publique.*)
 — 91. Sjømannsforsikringen 1926. Fiskeriforsikringen 1926. (*Assurances contre les accidents des marins. Assurances contre les accidents des marins pêcheurs.*)
 — 92. Arbeidslønnen i jordbruket. Driftsåret 1928—29. (*Salaires des ouvriers agricoles 1928—29.*)
 — 93. Kommunevalgene 1928. (*Élections en 1928 pour les conseils communaux et municipaux.*)
 — 94. Norges jernbaner 1927—1928. (*Chemins de fer norvégiens.*)
 — 95. Norges postvesen 1928. (*Statistique postale.*)
 — 96. Fængselsstyrets årbok 1925. (*Annuaire de l'Administration générale des prisons 1925.*)
 — 97. Industriarbeiderforsikringen. Ulykkesforsikringen 1926. (*Assurances contre les accidents du travail.*)
 — 98. Husdyrbruket — Produksjon. Representativ undersøkelse for året ²⁰/₆ 1927—²⁰/₆ 1928. (*Élevage du bétail; production. Recherche représentative.*)
 — 99. Meglingsinstitusjonens virksomhet 1927 og 1928. Tariffavtaler og arbeidskonflikter 1928. (*Entremise publique 1927 et 1928. Conventions collectives et conflits du travail en 1928.*)
 — 100. Norges kommunale finanser 1926;27. (*Finances des communes.*)
 — 101. Kriminalstatistikk 1925 og 1926. (*Statistique de la criminalité pour les années 1925 et 1926.*)
 — 102. Norges fiskerier 1927. (*Grandes pêches maritimes.*)
 — 103. Husholdningsregnskap 1927—1928. (*Budgets de familles 1927—1928.*)
 — 104. Norges handel 1928. (*Commerce.*)
 — 105. Norges bergverksdrift 1928. (*Mines et usines.*)
 — 106. Private aktiebanker 1928. (*Banques privées par actions.*)
 — 107. Sykeforsikringen 1928. (*Assurance-maladie.*)
 — 108. Norges skibsfart 1928. (*Navigation.*)
 — 109. Norges sparebanker 1928. (*Caisses d'épargne.*)

Trykt 1930:

- 110. Norges industri 1927. (*Statistique industrielle de la Norvège.*)
 — 111. Det civile veterinærvesen 1928. (*Service vétérinaire civil.*)
 — 112. Rekruttering 1922—26. (*Recrutement.*)
 — 113. Fattigvesenet 1926 og 1927. (*Assistance publique.*)
 — 114. Den Norske Statskasses finanser 1913/14—1930/31. (*Finances de l'État.*)
 — 115. Sinnssykeasylenes virksomhet 1928. (*Hospices d'aliénés.*)
 — 116. Sundhetstilstanden og medisinalforholdene 1927. (*Rapport sur l'état sanitaire et médical.*)
 — 117. Meieribruket i Norge 1928. (*L'industrie laitière de la Norvège en 1928.*)
 — 118. Lønninger 1929. (*Gages et salaires.*)
 — 119. Forsikringsselskaper 1928. (*Sociétés d'assurances.*)

NORGES OFFISIELLE STATISTIKK VIII. 162.



SINNSSYKEASYLENES VIRKSOMHET

1929

OG OPGAVE OVER ANTALL OFFENTLIG FORPLEIEDE SINNSSYKE I 1928.

(Statistique des hospices d'aliénés pour l'année 1929.)

Utgitt av

MEDISINALDIREKTØREN.

Drammens Folkebibliotek

OSLO.

I KOMMISSJON HOS H. ASCHEHOUG & CO.

1931.

For årene 1899—1903 se Norges Offisielle Statistikk, rekke IV, senest nr. 105.

For årene 1904—1925 se Norges Offisielle Statistikk, senest rekke VIII, nr. 17.

For året 1926 se Norges Offisielle Statistikk, rekke VIII, nr. 50.

For året 1927 se Norges Offisielle Statistikk, rekke VIII, nr. 84.

For året 1928 se Norges Offisielle Statistikk, rekke VIII, nr. 115.

Table des matières.

	Pages
Aperçu générale sur les hospices d'aliénés de la Norvège en 1929	1
Tableau 1. Aperçu du mouvement des hospices d'aliénés indiquant pour chaque hospice le nombre des malades et le total des journées d'entretien . .	6
— 2. Répartition par formes des maladies et résultat du traitement . . .	6
— 3. Nombre des aliénés entrés	8
— 4. Nombre des aliénés traités	9
— 5. Nombre des aliénés sortis	10
— 6. Les aliénés entrés pendant l'année répartis par domicile	12
Tableau 7—11. Les aliénés reçus pour la première fois dans un hospice norvégien.	
— 7. I. L'âge lors de l'admission	14
— 7. II. L'âge dans lequel se montrèrent les premiers symptômes	14
— 8. I. Durée de la maladie lors de l'admission des aliénés	15
— 8. II. État civil des aliénés	15
— 9. Les aliénés reçus pour la première fois dans un hospice norvégien répartis par domicile	16
— 10. Les aliénés reçus pour la première fois dans un hospice norvégien répartis par profession	17
— 11. Causes indiquées de la maladie mentale pour les aliénés reçus pour la première fois dans un hospice norvégien	18
— 12. Causes de décès indiquées pour les aliénés décédés dans les hospices	20
— 13. Rapport du nombre des aliénés sortis et décédés comparés au total des aliénés traités	22
— 14. Nombre moyen par jour des aliénés occupés au travail dans les hospices	23
— 15. Relevé de l'application de reclusion	23
— 16. Relevé des dépenses et des recettes des hospices	24
Extraits des rapport annuels des directeurs des hospices	28
 Appendice. Le nombre des aliénés dont l'entretien est partiellement à la charge de l'état et les frais totaux de l'entretien de ces aliénés	 41

Innholdsfortegnelse.

	Side
Oversikt over sinnssykeasylenes virksomhet i 1929	1
Tabell 1. Oversikt over antall behandlede pasienter på sinnssykeasylene, middelbelegg, overbelegg og antall forpleiningsdager	6
— 2. Oversikt over sykdomsformer og behandlingens utfall for alle asyler . .	6
— 3. Inkomne pasienter i året	8
— 4. I alt behandlede pasienter i året	9
— 5. Utskrevne pasienter i året	10
— 6. Hjemstavn for alle pasienter innkommet i året	12
Tabell 7—11. Pasienter innkommet for første gang i et norsk asyl:	
— 7. I. Alder ved innleggelsen	14
— 7. II. Alder i hvilken de første symptomer ytret sig	14
— 8. I. Sykdommens varighet ved innleggelsen	15
— 8. II. Oversikt over ekteskapsforholdene	15
— 9. Hjemstavn for pasienter innkommet for første gang i et norsk asyl . .	16
— 10. Pasienter innlagt for første gang i et norsk asyl fordelt etter egen eller forsørgerens livsstilling	17
— 11. De opgitte årsaker til sinnssykdom for pasienter innlagt for første gang i et norsk asyl	18
— 12. Dødsårsaker for pasienter død på asylene i året	20
— 13. Forholdet mellem tilbakeliggende, inkomne, utskrevne, døde og i alt behandlede pasienter	22
— 14. Gjennomsnittlig antall pr. dag av arbeidende syke i asylene	23
— 15. Bruk av isolasjon og mekaniske tvangsmidler	23
— 16. Utdrag av regnskapene	24
Utdrag av asyldirektørenes beretninger	28

Bilag.

OVERSIKT

over sinnssykeasylenes virksomhet i 1929.

Ved årets utgang hadde landet 23 asylers med i alt 5368 sykeplasser.

Asylenes navn	Asylenes eier	Asylenes postadresse	Antall autoriserte plasser	Derav	
				M.	K.
Gaustad	Staten	Vinderen pr. Oslo	330 ¹	165	165
Eg	—→—	pr. Kristiansand	284	154	130
Rotvold	—→—	» Trondhjem	275 ²	145	130
Rønvik	—→—	» Bodø	264	143	121
Reitgjerdet	—→—	» Trondhjem	135	135	
Kriminalasylet	—→—	» Trondhjem	35	35	
Dikemark sykehus (kommunalt sinnssykeasyl for Oslo)	Oslo by	Asker	635	272	363
Veum sykehus (Østfold fylkes sinnssykeasyl)	Østfold fylke	Glemmen pr. Fredrikstad	200	110	90
Blakstad	Akershus fylke	Asker	235	140	95
Sanderud sykehus (kommunalt sinnssykeasyl for Hedemark fylke)	Hedemark fylke	Hjellum pr. Hamar	319	179	140
Presteseter	Opland fylke	Reinsvoll st. pr. Gjøvik	191	106	85
Lier	Buskerud og Vestfold fylker og byer	Lier	552	276	276
Faret	Telemark fylke	pr. Skien	177	103	74
Kristiansands	Kristiansands by	Kristiansand	32	13	19
Dale	Rogaland fylke og Stavanger by	pr. Stavanger	355	205	150
Valen	Hordaland fylke	Valen i Sunnhordland	239	133	106
Neevengården	Bergens by	Bergen	322	126	196
Rosenberg	—→—	—→—	120	120	
Opdøl	Møre fylke	Hjelset pr. Molde	237	116	121
Østmarkens sykehus (sinnssykeasyl for Trondhjem og Trøndelag)	Nord- og Sør-Trøndelag fylker og Trondhjems by	pr. Trondhjem	230	115	115
Oslo hospitals	Oslo hospital	Oslo	63		63
Dr. Dedichens	Privat	Østre Akers Landpost	58	29	29
Møllendal	—→—	pr. Bergen	80	45	35

I alt 5368 2865 2503

¹ Etter utvidelsen av Gaustad blir det samlede antall plasser ca. 600; men ny autorisasjon er ennå ikke foretatt.

² Rotvold har nå etter en utvidelse ansøkt om autorisasjon for 300 plasser.

År	For første gang i et norsk asyl innlagte syke	Belegg pr. 31te desbr.	Sykeplasser pr. 31te desbr.	Middeltall av daglig forpleiede syke	Gjennemsnittlig utgift pr. patient pr. dag ¹ .
1909	747	2 679	2 667	2 600	} Kr. 1,39
1910	760	2 805	2 858	2 738	
1911	720	2 957	2 918	2 899	} 1,41
1912	776	3 076	2 941	3 016	
1913	829	3 318	3 568	3 146	} 1,46
1914	925	3 767	3 768	3 564	
1915	948	3 958	3 768	3 886	1,62
1916	966	4 031	3 799	4 017	1,76
1917	792	4 057	3 799	4 068	2,31
1918	796	3 995	3 799	4 020	3,14
1919	973	4 200	3 976	4 084	3,54
1920	860	4 333	3 976	4 287	4,80
1921	894	4 457	4 011	4 412	6,30
1922	871	4 545	4 011	4 479	6,70
1923	957	4 736	4 346	4 683	4,97
1924	995	4 918	4 510	4 818	5,18
1925	1 031	5 069	4 539	5 004	5,42
1926	1 396	5 801	5 368	5 116	5,08
1927	1 218	6 071	5 368	5 825	4,55
1928	1 185	6 323	5 368	6 196	4,76
1929	1 278	6 546	5 368	6 190	4,67

Tabell 1 gir en oversikt over asylenes virksomhet, behandlingens utfall, forpleiningsdagens tall m. m.

Procentforholdet av menn og kvinner ses av følgende sammenstilling:

	Menn.	Kvinner.
Tilbakeleggende fra 1928	53.9 pct.	46.1 pct.
Innkomet i 1929	53.7 »	46.3 »
Tilsammen behandlet	53.8 »	46.2 »
Utgått og død	46.6 »	53.4 »
Tilbakeleggende ved utgangen av 1929	55.0 »	45.0 »

Forholdet mellom tilbakeleggende, innkomne, utgatte, døde og alle behandlede ved de enkelte asylter ses av tabell 13.

Av de «utgatte» og «døde» utskreves 20.4 pct. ikke sinnssyke, 59.2 pct. sinnssyke og 20.4 pct. døde. 5.4 pct. er overført til andre asylter.

Forpleiningsdagens tall utgjorde 2 259 281 eller gjennomsnittlig for hver av alle behandlede 273 dager.

Middeltallet av daglig behandlede syke var 6157. For det offentliges regning forpleiedes 94.2 pct., for privates 5.8 pct.

Sundhetstilstanden har gjennomgående vært god.

Dødsårsakene og de dodes alder ses av tabell 12. Den hyppigste dødsårsak var tuberkulose, som forårsaket 32.6 pct. av alle dødsfall;

¹ Utregnet etter oppgavene fra statens og de kommunale asylter.

dernæst kommer sykdommer i åndedrettsorganene med 12.3 pct., alderdomssvakhet med 6.9 pct. og arteriosclerose med 5.7 pct. Av paralysis generalis døde 3.7 pct.

Tabell 7 I¹ viser alderen hos de for første gang i et norsk asyl innkomne.

0.2 pct. var under	15 år	7.6 pct. var fra	45—49 år
6.0 » » fra	15—19 »	12.0 » » »	50—59 »
13.2 » » »	20—24 »	7.3 » » »	60—69 »
14.4 » » »	25—29 »	3.6 » » »	70—79 »
14.5 » » »	30—34 »	1.0 » » over	80 »
11.6 » » »	35—39 »	0.2 » » ukjent	
8.4 » » »	40—44 »		

Tabell 7 II¹ viser alderen i hvilken de første symptomer ytret sig. Såvel i denne som i den foregående er sykdommens art opgitt.

4.5 pct. var under	15 år	6.1 pct. var fra	45—49 år
10.4 » » fra	15—19 »	7.8 » » »	50—59 »
14.5 » » »	20—24 »	5.6 » » »	60—69 »
14.2 » » »	25—29 »	2.5 » » »	70—79 »
11.1 » » »	30—34 »	0.4 » » over	80 »
8.8 » » »	35—39 »	7.1 » » ukjent	
7.0 » » »	40—44 »		

Sykdommens varighet (tabell 8 I¹) var for:

33.9 pct. under	$\frac{1}{2}$ år.
14.3 »	$\frac{1}{2}$ —1 »
9.8 »	1—2 »
37.2 »	2 » og mere.
4.8 »	ukjent.

De innkomnes hjemstavn (tabell 6) er opgitt for 1911. Av de innkomne var 58.2 pct. fra landdistriktene, 40.3 pct. fra byene. 1.5 pct. var ukjent. Av de for første gang i norsk asyl innkomne (tabell 9¹) var 60.5 pct. fra landdistriktene, 38.3 pct. fra byene. (1.2 pct. var uopgitt eller ukjent.)

Med hensyn til ekteskapsforhold (tabell 8 II¹) var 63.4 pct. ugifte, 28.2 pct. gifte, 6.3 pct. i enkestand og 1.8 pct. fraskilte for 0.3 pct. var civilstanden ukjent.

En sammenstilling av de opgitte årsaker til sinnssykdom (anamnestiske data) er gjort i tabell 11¹. Av 1278 er ingen årsak opgitt for 553 eller 43.3 pct. Blandt de andre 725 anføres sinnssykdom og alvorlige nervøse

¹ Tabellene 7 til og med 11 omfatter kun de for første gang i et norsk asyl innlagte.

lidelser i slekten hos 428 eller 59.0 pct., psykiske årsaker hos 41 eller 5.7 pct., senilitet hos 30 eller 4.1 pct., syfilis hos 27 eller 10.6 pct., og drikk hos 42 eller 5.8 pct.

Livsstilling (tabell 10¹) er opgitt for 1194. For 84 er livsstilling uopgitt eller utilstrekkelig angitt.

Arbeidsvirksomheten blandt de sinnssyke fremgår av tabell 14. — Forholdet mellom arbeidende syke og middelbelegget (tabell 1) var for alle asylter 49.3 pct. — Ved hvert av asylenevar forholdet følgende:

Gaustad	52.4 pct.	Faret	50.9 pct.
Eg	42.0 »	Kristiansands	18.5 »
Rotvold	53.3 »	Dale	37.8 »
Rønvik	54.5 »	Valen	46.9 »
Reitgjerdet	53.0 »	Neevengården	46.4 »
Kriminalasylet	48.7 »	Rosenberg	28.2 »
Dikemark	37.9 »	Opdøl	42.1 »
Veum	44.0 »	Østmarken	62.9 »
Blakstad	47.1 »	Oslo	26.1 »
Sanderud	43.6 »	Møllendal	36.7 »
Presteseter	37.4 »	Dedichens *)	
Lier	84.1 »		

Bruk av isolasjon og mekaniske tvangsmidler ses av tabell 15.

I tabell 16 meddeles et utdrag av regnskapene fra statens og de kommunale asylter.

Direktørene eller bestyrerne for asylene var pr. 31 desbr. følgende læger: Dr. med H. Evensen (Gaustad). T. Smith (Eg). J. Widerøe (Rotvold). K. Aas (Rønvik). R. Gjessing (Dikemark). W. Horneman (Blakstad). H. Lund (Veum). E. Støren (Sanderud). R. Tonning (Presteseter). J. Selmer (Faret). K. Klaussen (Kristiansands). A. Dahlø (Dale). K. Lunde (Valen). O. Sollied (Neevengården). Dr. med. C. Looft (Rosenberg). D. Dahl (Opdøl). Ph. Hansteen (Østmarken). J. Scharffenberg (Oslo). H. Dedichen (Dedichens). E. Martens (Møllendal). K. Andresen (Reitgjerdet og Kriminalasylet).

Av deres beretninger for hvert enkelt asyl leveres i det følgende et kortfattet utdrag.

Tillegg: Tabell over antall offentlig forpleiede sinnssyke og de samlede forpleiningsutgifter for stat og kommune er tatt med her. Tabellen har i de foregående år vært tatt inn i «Sundhetstilstanden og Medisinalforholdene», men vil for fremtiden bli tatt med i denne beretning. På grunn av forholdene kommer denne tabell til å ligge 1 år tilbake for det øvrige innhold.

Oslo 31 mars 1931.

N. Heitmann.

¹ Se foregående side. *) Fra Dedichens asyl mangler opgaver.

Tabeller.

Tabell 1. Oversikt over antall behandlede pasienter på sinnssyke-
Aperçu du mouvement des hospices d'aliénés indiquant pour chaque

Asyler	Tilbakeilig- gende 1/1 1929.			Innkomet i 1929.						I alt behand- let i 1929.			Ut- Ikke sinnssyk			
	I alt.	Derav		I alt.	Derav		Direkte		Fra andre asyler.		I alt.	Derav		I alt.	Derav	
		M.	K.		M.	K.	M.	K.	M.	K.		M.	K.		M.	K.
Gaustad . . .	463	234	229	192	124	68	96	66	28	2	655	358	297	16	13	3
Eg	338	185	153	78	39	39	35	37	4	2	416	224	192	19	12	7
Rotvold . . .	295	153	142	128	69	59	65	59	4	-	423	222	201	23	17	6
Rønvik	345	184	161	42	24	18	23	18	1	-	387	208	179	16	6	10
Reitgjerdet .	176	176	-	39	39	-	27	-	12	-	215	215	-	4	4	-
Kriminalasylet .	29	29	-	6	6	-	3	-	3	-	35	35	-	-	-	-
Dikemark . . .	687	324	363	223	114	109	114	109	-	-	910	438	472	40	14	26
Veum	230	132	98	43	19	24	17	24	2	-	273	151	122	8	6	2
Blakstad . . .	256	150	106	100	49	51	46	49	3	2	356	199	157	12	6	6
Sanderud . . .	354	197	157	73	38	35	38	35	-	-	427	235	192	20	11	9
Presteseter . .	257	144	113	38	21	17	20	17	1	-	295	165	130	8	5	3
Lier	743	376	367	172	90	82	85	78	5	4	915	466	449	30	16	14
Faret	214	124	90	61	37	24	35	24	2	-	275	161	114	9	6	3
Kristiansands .	30	13	17	3	-	3	-	1	-	2	33	13	20	1	-	1
Dale	365	208	157	145	80	65	79	65	1	-	510	288	222	22	13	9
Valen	312	178	134	122	67	55	61	50	6	5	434	245	189	24	10	14
Neevengården .	340	134	206	171	83	88	82	88	1	-	511	217	294	33	13	20
Rosenberg . . .	128	128	-	6	6	-	-	-	6	-	134	134	-	-	-	-
Opdøl	273	133	140	96	50	46	49	44	1	2	369	183	186	22	14	8
Østmarken . . .	271	131	140	111	53	58	52	57	1	1	382	184	198	32	15	17
Oslo hospitals .	72	-	72	10	-	10	-	10	-	-	82	-	82	-	-	-
Dedichens . . .	53	23	30	72	29	43	28	43	1	-	125	52	73	10	2	8
Møllendal . . .	90	49	41	9	5	4	1	-	4	4	99	54	45	-	-	-
I alt	6321	3405	2916	1940	1042	898	956	874	86	24	8261	4447	3814	349	183	166

* Som privat forpleiede opføres de for hvem forpleiningsutgiftene utredes av ved-
 1 Efter utvidelsen av Gaustad er det samlede antall plasser ca. 600. Men ny autorisasjon
 2 Efter utvidelse av Rotvold asyl er søkt autorisasjon for 300 plasser.

Tabell 2. Oversikt over sykdomsformer

Répartition par formes des

Sykdom.	Tilbake- liggende 1/1 1929.	Innkomet i 1929.			I alt behandlet i 1929.
		I alt.	Direkte.	Overført fra andre asyler,	
Idiotia et insania ex imbecillitate . .	359	104	101	3	463
Insania ex constitutione	254	129	121	8	383
— manico-melancholica	555	336	330	6	891
Paranoia	43	2	2	-	45
Insania paranoides	516	144	133	11	660
† Dementia præcox, Schizophrenia . .	4 046	865	797	68	4 911
Amentia	11	28	27	1	39
Insania alcoholica	57	24	23	1	81
— epileptica	111	34	34	-	145
Dementia senilis	187	103	100	3	290
Insania syfilogenes	108	104	96	8	212
— ex vitio cerebri	39	25	25	-	64
Insaniae aliae vel generis incerti . . .	32	16	15	1	48
Til observasjon	3	26	26	-	29
I alt	6 321	1 940	1 830	110	8 261

asylene, middelbelegg, overbelegg og antall forpleiningsdager.

hospice le nombre des malades et le total des journées d'entretien.

skrevet.						Av de utskrevne er overført til andre asylter.			Tilbakeleggende ^{31/12} 1929			Middelbelegg.	Autoriserte plasser.	Overbelegg.	Overbelegget beregnet i % av plassantall.	Forpleiningsdager.	Antall patienter forpleiet for privat regning. ¹
Sinns syk.			Døde.			I alt.	Derav		I alt.	Derav							
I alt.	Derav		I alt.	Derav			I alt.	M.		K.	I alt.						
M.	K.		M.	K.		M.	K.		M.	K.							
70	31	39	16	8	8	3	2	1	553	306	247	464	1330	-	-	169 455	95
35	18	17	21	9	12	2	-	2	341	185	156	338	284	54	19,0	123 450	34
59	30	29	21	6	15	3	3	-	320	169	151	298	275	23	-	108 918	21
27	18	9	5	3	2	-	-	-	339	181	158	343	264	79	29,9	125 020	11
21	21	-	5	5	-	16	16	-	185	185	-	178	135	43	31,9	64 903	-
1	1	-	-	-	-	1	1	-	34	34	-	31	35	-	-	11 400	-
152	87	65	34	14	20	2	-	2	684	323	361	680	620	60	9,7	248 044	67
21	11	10	15	7	8	3	2	1	229	127	102	228	200	28	14,0	83 152	12
75	34	41	9	5	4	2	2	-	260	154	106	262	235	27	11,5	95 629	18
28	14	14	9	6	3	2	1	1	370	204	166	349	319	30	9,4	127 514	20
12	9	3	15	8	7	1	1	-	260	143	117	259	191	68	35,6	94 560	14
63	23	40	38	17	21	5	5	-	784	410	374	594	552	42	7,6	216 701	31
31	19	12	12	6	6	1	1	-	223	130	93	219	177	42	23,7	79 958	19
3	-	3	2	-	2	-	-	-	27	13	14	27	32	-	-	9 931	-
95	54	41	35	18	17	2	2	-	358	203	155	365	355	10	2,8	133 291	24
59	26	33	28	16	12	4	3	1	323	193	130	320	239	81	33,9	116 868	12
122	42	80	27	10	17	20	11	9	329	152	177	335	322	13	4,0	122 437	33
-	-	-	4	4	-	-	-	-	130	130	-	130	120	10	8,3	47 499	-
40	15	25	19	8	11	1	1	-	288	146	142	275	237	38	16,0	100 406	13
61	27	34	15	7	8	2	2	-	274	135	139	273	230	43	18,7	99 671	16
6	-	6	5	-	5	-	-	-	71	-	71	69	63	6	9,5	25 211	15
34	23	11	6	2	4	22	18	4	75	25	50	61	58	3	5,2	22 304	24
1	1	-	9	4	5	-	-	-	89	49	40	90	80	10	12,5	32 959	-
1016	504	512	350	163	187	92	71	21	6546	3597	2949	6157	5353	710	14,3	2 259 281	479

kommende sykes pårørende eller ved legatmidler. er ennå ikke foretatt.

og behandlingens utfall for alle asylter.

maladies et résultat du traitement.

Utskrevet i 1929.					Tilbakeleggende ^{31/12} 1929.	Procentforholdet mellem:					
Ikke sinns-syk.	Sinns-syk.	Derav		Døde.		alle for samme sykdom behandlede og utskrevne som			alt behandlete og for samme sykdom behandlede.	alle innkomne og for samme sykdom innkomne.	
		di-rekte.	overført til andre asylter.			ikke sinns-syk.	sinns-syk.	døde.			
12	61	55	6	8	382	2,59	13,17	1,73	5,60	5,36	
32	53	47	6	7	291	8,36	13,84	1,83	4,64	6,65	
173	103	95	8	36	579	19,42	11,56	4,04	10,79	17,32	
-	6	5	1	-	39	-	13,33	-	0,54	0,10	
7	98	87	11	10	545	1,06	14,85	1,52	7,99	7,42	
70	551	503	48	168	4 122	1,43	11,22	3,42	59,45	44,59	
13	4	4	-	13	9	33,33	10,26	33,33	0,47	1,44	
10	9	7	2	1	61	12,35	11,11	1,23	0,98	1,24	
5	13	13	-	9	118	3,45	8,97	6,21	1,76	1,75	
5	52	49	3	62	171	1,73	17,93	21,38	3,51	5,31	
6	46	41	5	21	139	2,83	21,70	9,91	2,57	5,36	
-	11	11	-	12	41	-	17,19	18,75	0,77	1,29	
2	7	5	2	3	36	4,17	14,58	6,25	0,58	0,83	
14	2	2	-	-	13	48,28	6,90	-	0,35	1,34	
349	1016	924	92	350	6 546	4,22	12,30	4,24	100,00	100,00	

Tabell 3. Innkomne pasienter i året.

Nombre des allénés entrés.

Asyler	I alt	Derav		Derav overført fra andre asyler		Idiotia et insanía ex imbecillitate.		Insania ex constitutione.		Insania manic-melancholica.		Paranoia.		Insania paranoides.		Dementia præcox, Schizophrenia.		Amentia.		Insania alcoholica.		Insania epileptica.		Dementia senilis.		Insania syfilogenes.		Insania ex vitio cerebri.		Insaniae aliae vel generis incerti.		Til observasjon.	
		M.	K.	M.	K.	M.	K.	M.	K.	M.	K.	M.	K.	M.	K.	M.	K.	M.	K.	M.	K.	M.	K.	M.	K.	M.	K.	M.	K.	M.	K.	M.	K.
Gaustad	192	124	68	28	2	1	5	5	11	12	5	-	-	19	7	52	29	-	-	4	1	-	1	4	4	16	1	2	2	-	2	9	-
Eg	78	39	39	4	2	1	1	-	6	7	12	1	-	1	3	25	17	1	-	-	-	-	1	-	2	-	-	-	-	-	-	-	
Rotvold	128	69	59	4	-	7	2	-	3	11	13	-	-	7	3	33	27	-	4	1	-	-	-	3	6	6	1	-	-	-	-		
Rønvik	42	24	18	1	-	1	1	1	1	4	4	-	-	-	-	16	10	1	1	-	-	-	-	-	-	-	-	-	-	-	1	1	
Reitgjerdet . .	39	39	-	12	-	7	-	8	-	6	-	-	-	5	-	6	-	-	-	2	-	1	-	-	-	1	-	-	-	2	-	-	
Kriminalasylet .	6	6	-	3	-	2	-	3	-	-	-	-	-	-	-	1	-	-	-	-	-	-	-	-	-	-	-	-	-	-	-	-	
Dikemark	223	114	109	-	-	2	5	5	17	2	6	-	-	-	-	68	57	-	-	4	1	3	4	9	11	19	7	2	-	-	1	-	
Veum	43	19	24	2	-	3	2	-	-	4	13	-	-	-	-	9	4	-	-	-	-	4	1	1	-	2	-	-	-	1	-	-	
Blakstad	100	49	51	3	2	5	3	3	7	3	6	-	-	6	6	25	25	-	-	3	-	-	-	3	2	2	1	-	-	-	-	-	
Sanderud	73	38	35	-	-	1	3	4	4	9	8	-	-	3	4	16	13	-	-	1	-	-	-	1	2	2	-	1	-	-	1	-	
Presteseter . . .	38	21	17	1	-	3	1	2	2	3	4	-	-	-	-	9	8	-	-	-	-	1	-	2	1	1	-	-	-	1	-	-	
Lier	172	90	82	5	4	5	4	8	8	2	6	-	-	1	5	60	45	3	2	1	-	3	-	3	5	3	2	-	1	1	4	-	
Faret	61	37	24	2	-	4	2	1	1	10	6	-	-	1	20	13	-	-	-	-	-	-	-	1	1	-	1	-	-	-	-	-	
Kristiansands . .	3	-	3	-	2	-	-	-	-	-	-	-	-	-	1	2	-	-	-	-	-	-	-	-	-	-	-	-	-	-	-	-	-
Dale	145	80	65	1	-	4	2	3	4	15	13	-	1	4	4	37	28	1	2	-	-	6	1	2	3	7	5	1	2	-	-	-	
Valen	122	67	55	6	5	9	1	-	3	18	20	-	-	10	8	24	16	1	-	-	-	2	-	1	5	-	2	1	-	-	-	1	-
Neevengården . .	171	83	88	1	-	6	2	2	5	10	26	-	-	8	15	35	23	1	4	4	-	1	1	4	5	8	5	1	2	1	-	2	-
Rosenberg	6	6	-	6	-	-	-	-	-	-	-	-	-	-	-	5	-	-	-	-	-	-	1	-	-	-	-	-	-	-	-	-	-
Opdøl	96	50	46	1	2	3	2	1	3	8	9	-	-	6	3	23	22	1	3	-	-	1	1	1	2	1	-	-	-	1	5	-	
Østmarken	111	53	58	1	1	1	1	1	6	14	22	-	-	-	4	16	12	3	-	-	-	4	-	6	7	3	-	3	2	-	1	2	3
Oslo hospitals . .	10	-	10	-	-	-	-	-	-	-	1	-	-	-	1	-	6	-	-	-	-	-	-	1	-	1	-	1	-	-	-	-	-
Dedichens	72	29	43	1	-	1	1	-	-	7	17	-	-	3	6	13	7	-	-	1	1	-	-	1	5	2	4	1	2	-	-	-	-
Møllendal	9	5	4	4	4	-	-	1	-	-	-	-	-	-	-	4	4	-	-	-	-	-	-	-	-	-	-	-	-	-	-	-	-
	1940	1042	898	86	24	66	38	48	81	145	191	1	1	73	71	497	368	12	16	21	3	22	12	43	60	73	31	13	12	6	10	22	4

165

Tabell 4. I alt behandlede patienter i året.

Nombre des aliénés traités.

Asyler.	I alt.		Derav		Idiotia et insania ex imbecillitate.		Insania ex constitutione.		Insania manico- melancholica.		Paranoia.		Insania paranoides.		Dementia præcox, Schizophrenia.		Amentia.		Insania alcoholica.		Insania epileptica.		Dementia senilis.		Insania syfiligenes.		Insania ex vitio cerebri.		Insaniae aliae vel generis incerti.		Til observasjon.				
					M.	K.	M.	K.	M.	K.	M.	K.	M.	K.	M.	K.	M.	K.	M.	K.	M.	K.	M.	K.	M.	K.	M.	K.	M.	K.			M.	K.	M.
	M.	K.	M.	K.	M.	K.	M.	K.	M.	K.	M.	K.	M.	K.	M.	K.	M.	K.	M.	K.	M.	K.	M.	K.	M.	K.	M.	K.	M.	K.	M.	K.	M.	K.	
Gaustad	655	358	297	15	16	12	39	31	30	1	-	85	75	144	109	-	1	11	2	-	3	10	11	35	4	5	4	-	3	9	-				
Eg	416	224	192	10	10	6	16	26	35	3	-	14	12	155	118	1	-	1	-	2	-	2	1	3	-	-	-	1	-	-	-				
Rotvold	423	222	201	12	7	3	5	23	29	1	-	18	11	139	130	-	4	2	-	1	1	10	11	9	2	3	-	1	1	-	-				
Rønvik	387	208	179	5	5	7	4	17	23	-	-	8	2	163	137	1	1	1	-	2	4	3	2	-	-	-	-	-	-	1	1				
Reitgjerdet . . .	215	215	-	28	-	18	-	18	-	11	-	12	-	105	-	-	-	10	-	4	-	-	-	1	-	-	-	-	7	-	1	-			
Kriminalasylet .	35	35	-	7	-	11	-	2	-	-	-	7	-	8	-	-	-	-	-	-	-	-	-	-	-	-	-	-	-	-	-	-			
Dikemark	910	438	472	11	26	15	38	8	23	-	-	-	11	319	288	-	-	-	12	4	10	9	17	44	36	13	5	3	5	13	-	-			
Veum	273	151	122	14	4	-	-	22	36	-	-	-	1	102	68	-	-	2	1	4	7	1	3	3	-	3	1	-	1	-	-	-			
Blakstad	356	199	157	9	13	10	22	13	14	-	-	11	13	133	85	-	-	5	-	5	2	3	4	6	4	3	-	1	-	-	-	-			
Sanderud	427	235	192	19	12	11	10	21	50	1	1	46	48	117	72	-	1	4	-	7	2	2	15	5	-	1	1	-	-	1	-	-			
Presteseter . . .	295	165	130	26	14	6	11	15	15	-	-	-	-	97	82	1	1	5	-	8	-	3	6	1	1	1	1	-	2	-	-	-	-		
Lier	915	466	449	23	23	18	24	13	22	-	-	1	9	356	335	3	3	5	-	13	6	17	18	11	3	3	2	2	4	1	-	-			
Faret	275	161	114	16	5	4	3	13	10	1	-	7	3	115	87	-	-	-	-	1	2	1	4	1	-	1	-	1	-	-	-	-	-		
Kristiansands .	33	13	20	1	-	-	-	2	-	-	1	1	5	9	12	-	-	-	1	-	-	-	-	-	-	-	-	-	-	-	-	-	-		
Dale	510	288	222	15	5	6	6	27	33	1	1	17	21	188	132	1	3	-	-	12	2	6	9	13	7	2	2	-	1	-	-	-	-		
Valen	434	245	189	22	2	-	10	38	41	2	-	16	17	157	104	1	1	-	-	5	1	1	11	1	2	1	-	-	-	-	1	-	-		
Neevengården .	511	217	294	19	15	9	15	19	53	8	6	23	83	98	88	1	6	9	1	8	2	5	12	13	8	1	4	1	1	3	-	-	-		
Rosenberg	134	134	-	10	-	1	-	5	-	-	-	-	30	-	76	-	-	-	1	-	3	-	4	-	4	-	-	-	-	-	-	-	-	-	
Opdøl	369	183	186	10	7	6	12	20	26	1	2	13	11	112	115	1	3	-	-	4	3	4	5	5	1	2	-	-	-	1	5	-	-		
Østmarken	382	184	198	8	7	6	11	23	51	1	3	-	7	104	89	4	-	2	-	9	3	9	16	7	2	8	5	-	1	3	3	-	-		
Oslo hospitals . .	82	-	82	-	3	-	1	-	6	-	-	-	-	-	58	-	-	-	-	-	-	-	-	8	-	2	-	-	-	-	-	-	-	-	
Dedichens	125	52	73	1	5	2	-	13	26	-	-	5	12	23	15	-	-	1	1	-	-	2	8	4	4	1	2	-	-	-	-	-	-	-	
Mollendal	99	54	45	2	1	4	1	8	11	-	-	1	-	38	29	1	-	-	-	-	-	-	-	-	-	-	-	-	-	-	-	-	-	-	-
	8261	4447	3814	283	180	155	228	375	516	31	14	315	345	2758	2153	15	24	72	9	98	47	100	190	159	53	40	24	21	27	25	4	-	-		

8261

i året. Nombre des aliénés sortis.

Sand- rud.		Preste- seter.		Lier.		Faret.		Kristian- sand.		Dale.		Valen.		Neeven- gården.		Rosen- berg.		Opdøl.		Øst- marken.		Oslo hospitals.		Dedichens.		Møllen- dal.				
M.	K.	M.	K.	M.	K.	M.	K.	M.	K.	M.	K.	M.	K.	M.	K.	M.	K.	M.	K.	M.	K.	K.	M.	K.	M.	K.	M.	K.	M.	K.
-	2	-	-	-	-	-	-	-	-	-	-	-	-	-	1	-	-	-	-	1	-	-	-	-	-	-	-			
8	5	2	2	3	5	5	1	-	-	5	4	9	11	8	10	-	-	-	7	8	8	11	-	-	2	8	-			
-	-	-	-	-	-	-	2	-	-	-	-	-	-	-	-	-	-	-	-	-	-	-	-	-	-	-	-			
-	-	-	-	8	6	1	-	-	-	4	1	-	1	2	2	-	-	1	-	5	-	1	2	-	-	-	-			
-	-	-	-	-	1	-	-	-	-	-	2	-	-	1	-	-	-	-	1	-	3	-	-	-	-	-	-			
-	-	1	-	-	-	-	-	-	-	-	-	-	-	2	1	-	-	-	-	-	1	-	-	-	-	-	-			
-	-	-	-	-	-	-	-	-	-	-	-	-	-	-	-	-	-	-	-	-	-	-	-	-	-	-	-			
-	-	-	-	-	-	-	-	-	-	-	-	-	-	-	-	-	-	-	-	-	-	-	-	-	-	-	-			
-	-	1	-	-	-	-	-	-	-	-	-	-	-	-	-	-	-	-	-	-	-	-	-	-	-	-	-			
1	-	-	-	1	-	-	-	-	-	-	-	1	-	-	-	-	-	-	-	-	1	2	-	-	-	-	-			
11	9	5	3	16	14	6	3	-	1	13	9	10	14	13	20	-	-	-	14	8	15	17	-	-	2	8	-			
-	-	3	1	2	2	3	1	-	-	4	1	5	1	4	4	-	-	-	1	2	1	1	-	-	-	-	-			
3	-	2	-	3	4	2	-	-	-	1	2	-	1	2	2	-	-	-	2	2	1	3	1	-	-	-	-			
1	2	1	1	-	2	3	1	-	2	6	6	4	4	1	15	-	-	1	3	5	11	-	-	4	2	-				
2	2	-	-	-	3	1	1	-	1	1	5	3	4	2	2	-	-	-	-	-	1	-	-	-	-	-	-			
7	6	2	1	17	22	10	9	-	-	33	22	14	20	19	22	-	-	3	-	10	15	15	9	5	14	3				
-	1	-	-	-	-	-	-	-	-	-	-	-	-	-	2	-	-	-	-	-	1	-	-	-	-	-	-			
1	-	-	-	1	1	-	-	-	-	4	-	-	-	-	-	-	-	-	-	-	1	-	-	-	-	-	-			
-	3	1	-	-	2	-	-	-	-	1	3	-	3	3	3	-	-	-	2	3	4	-	-	-	-	-	-			
-	-	-	-	-	1	-	-	-	-	4	2	-	-	5	5	-	-	-	-	-	1	1	-	-	3	2	-			
-	-	-	-	-	1	-	-	-	-	-	-	-	-	-	1	-	-	-	-	1	2	-	-	-	-	-	-			
-	-	-	-	-	2	-	-	-	-	-	-	-	-	-	-	-	-	-	1	-	-	-	-	-	-	-	-			
14	14	9	3	23	40	19	12	-	3	54	41	26	33	42	80	-	-	-	15	25	27	34	6	23	11	1	-			
-	1	1	-	-	-	-	-	-	-	-	-	2	-	-	-	-	-	-	-	-	1	-	-	-	-	-	-			
1	-	1	-	1	-	1	-	-	-	1	1	3	2	-	1	-	-	-	2	2	1	1	2	-	2	2	1			
-	-	-	-	-	-	-	-	-	-	-	-	-	-	-	-	-	-	-	-	-	-	-	-	-	-	-	-			
2	1	3	4	6	14	4	4	-	2	10	7	10	9	3	2	-	-	2	4	6	1	3	1	-	-	2	3			
-	-	-	-	3	1	-	-	-	-	1	-	1	-	-	4	-	-	-	-	2	-	-	-	-	-	-	-			
-	-	1	-	-	1	-	-	-	-	2	-	-	-	1	1	-	-	-	-	-	-	-	-	-	-	-	-			
2	1	2	3	5	3	-	1	-	-	2	8	-	1	1	1	-	-	1	-	4	6	1	3	1	-	-	2	3		
1	-	-	-	1	3	-	-	-	-	1	1	-	-	1	1	-	-	1	-	-	2	2	-	1	-	-	1			
-	-	-	-	1	1	-	-	-	-	1	-	-	-	2	-	-	-	-	-	-	2	1	-	-	1	-	1			
-	-	-	-	-	-	1	-	-	-	-	-	-	-	1	-	-	-	-	-	-	2	1	-	-	-	-	-			
6	3	8	7	17	21	6	6	-	2	18	17	16	12	10	17	-	-	-	4	8	11	7	8	5	2	4	4	5		
-	-	-	-	1	-	-	-	-	-	-	-	-	-	2	-	-	-	-	-	-	-	-	-	-	-	-	-			
-	-	-	-	-	-	-	-	-	-	-	-	-	-	1	-	-	-	-	-	-	-	-	-	-	-	-	-			
-	-	-	-	-	-	-	-	-	-	-	-	-	-	-	2	-	-	-	-	-	1	-	-	-	2	1	-			
1	-	-	-	3	-	1	-	-	-	-	-	1	-	-	4	-	-	-	1	-	-	-	-	1	2	-	-			
-	-	-	-	-	-	-	-	-	-	-	-	-	-	-	-	-	-	-	-	-	-	-	-	-	-	-	-			
-	1	1	-	-	-	-	-	-	-	-	-	-	-	-	-	-	-	-	-	-	-	-	-	-	-	-	-			
-	-	-	-	-	-	-	-	-	-	-	-	-	-	1	1	-	-	-	-	-	1	-	-	-	-	-	-			
1	1	1	-	5	-	1	-	-	-	2	-	3	1	11	9	-	-	-	1	-	2	-	-	18	4	-	-			

Tabell 7. Patienter innkommet for første gang i et norsk asyl.

Les aliénés reçus pour la première fois dans un hospice norvégien.

I. Alder ved innleggelsen. <i>L'âge lors de l'admission.</i>	I alt.	Derav		Under 15 år.		15—19		20—24		25—29		30—34		35—39		40—44		45—49		50—59		60—69		70—79		Over 80 år.		Ukjent.			
		Sykdom.		M.	K.	M.	K.	M.	K.	M.	K.	M.	K.	M.	K.	M.	K.	M.	K.	M.	K.	M.	K.	M.	K.	M.	K.	M.	K.	M.	K.
		M.	K.	M.	K.	M.	K.	M.	K.	M.	K.	M.	K.	M.	K.	M.	K.	M.	K.	M.	K.	M.	K.	M.	K.	M.	K.	M.	K.	M.	K.
Idiotia et insania ex imbecillitate	82	50	32	1	-	8	4	8	7	9	2	6	6	6	4	4	1	2	1	3	5	3	2	-	-	-	-	-	-	-	
Insania ex constitutione	90	36	54	-	-	1	6	2	4	4	8	10	6	4	5	4	9	5	4	4	7	2	2	-	3	-	-	-	-		
— manico-melancholica	176	61	115	-	-	4	5	9	12	10	7	9	8	4	14	2	13	10	10	4	29	8	13	1	4	-	-	-	-		
Paranoia	1	1	-	-	-	-	-	-	-	-	-	-	-	-	-	-	-	-	-	1	-	-	-	-	-	-	-	-	-		
Insania paranoides	101	45	56	-	-	-	-	3	-	6	5	8	4	8	8	7	11	5	11	6	12	2	4	-	1	-	-	-	-		
Dementia præcox, Schizophrenia	554	310	244	-	-	29	17	71	39	74	44	60	42	30	39	12	23	12	18	14	18	4	6	1	1	1	1	-	2		
Amentia	25	10	15	-	-	-	-	1	4	1	2	2	4	4	-	-	1	2	2	-	1	2	-	-	-	-	-	-	-		
Insania alcoholica	20	17	3	-	-	-	-	-	1	-	2	-	2	-	2	-	3	1	4	1	5	-	-	1	-	-	-	-	-		
— epileptica	22	16	6	1	-	1	1	2	1	3	2	2	1	2	-	2	-	1	-	1	1	-	-	-	-	-	-	-	1		
Dementia senilis	84	31	53	-	-	-	-	-	-	-	-	-	-	-	-	-	-	-	1	2	4	12	21	14	18	3	9	-	-		
Insania syfilogenes	77	55	22	1	-	-	-	2	2	3	3	6	1	9	3	6	2	5	3	19	7	3	1	1	-	-	-	-	-		
— ex vitio cerebri	20	11	9	-	-	-	-	1	-	1	2	-	1	3	3	1	-	1	2	-	3	2	-	-	-	-	-	-	-		
Insaniae aliae vel generis incerti	12	4	8	-	-	-	-	1	-	1	-	-	1	1	-	1	-	1	-	2	1	2	1	-	-	-	-	-	-		
Til observasjon	14	13	1	-	-	-	-	-	2	-	5	-	2	-	2	-	-	1	-	2	1	-	-	1	-	-	-	-	-		
I alt	1278	660	618	3	-	43	33	98	71	113	71	113	72	72	77	44	63	45	52	65	88	38	55	19	27	4	9	3	-		

II. Alder i hvilken de første symptomer ytret sig. *L'âge dans lequel se montrèrent les premiers symptômes.*

Idiotia et insania ex imbecillitate	82	50	32	28	10	4	4	1	3	2	2	3	1	1	3	-	-	2	1	-	2	2	2	-	-	-	-	-	7	4
Insania ex constitutione	90	36	54	1	1	1	7	4	9	8	8	3	5	3	3	8	6	1	2	3	4	1	1	-	1	-	-	3	7	
— manico-melancholica	176	61	115	2	1	6	8	11	13	11	9	3	8	4	15	4	12	8	10	4	25	6	9	1	1	-	-	1	4	
Paranoia	1	1	-	-	-	-	-	-	-	-	-	-	-	-	-	-	-	1	-	-	-	-	-	-	-	-	-	-	-	
Insania paranoides	101	45	56	-	-	3	-	4	2	8	4	9	8	7	11	7	5	2	12	1	5	2	2	-	1	-	-	2	6	
Dementia præcox, Schizophrenia	554	310	244	5	1	57	35	84	44	70	42	32	39	18	24	11	21	10	15	4	8	-	-	-	1	-	-	19	14	
Amentia	25	10	15	-	-	-	-	1	4	1	3	3	4	4	-	-	1	-	-	1	2	-	1	-	-	-	-	-	-	
Insania alcoholica	20	17	3	-	-	1	-	-	-	-	-	4	1	1	-	4	1	2	-	3	-	-	1	-	-	-	-	-	2	
— epileptica	22	16	6	5	-	3	-	1	-	2	2	-	-	-	-	2	1	-	-	1	-	-	-	-	-	-	-	-	3	
Dementia senilis	84	31	53	-	-	-	-	-	-	-	-	-	-	-	-	-	-	-	-	3	8	15	21	11	13	-	5	2	6	
Insania syfilogenes	77	55	22	2	-	1	1	-	3	4	1	7	2	10	2	4	2	7	3	17	4	1	1	1	-	-	-	1	3	
— ex vitio cerebri	20	11	9	1	-	1	-	1	1	1	-	3	1	1	2	-	-	-	-	2	-	3	2	-	-	-	-	-	2	
Insaniae aliae vel generis incerti	12	4	8	-	-	1	-	1	-	1	1	1	-	-	1	-	1	-	1	-	1	1	1	1	-	-	-	-	1	
Til observasjon	14	13	1	1	-	-	-	-	-	1	-	4	-	2	-	-	-	1	-	2	-	-	-	1	-	-	-	1	1	
I alt	1278	660	618	45	13	76	57	106	79	109	72	72	69	51	61	40	50	34	44	41	59	31	41	15	17	-	5	40	51	

Tabell 8. Pasienter innkommet for første gang i et norsk asyl.

Les aliénés reçus pour la première fois dans un hospice norvégien.

Asyl.	I. Sykdommens varighet ved innleggelsen. <i>Durée de la maladie lors de l'admission des aliénés.</i>														II. Oversikt over ekteskapsforholdene. <i>État civil des aliénés.</i>																			
	Innkomne			Under 1/2 år			1/2—1 år			1—2 år			2 år og mere			Ukjent varighet			Ugifte			Gifte			I enkestand			Fraskilte			Ukjent			
	I alt	Derav		I alt	M.	K.	I alt	M.	K.	I alt	M.	K.	I alt	M.	K.	I alt	M.	K.	I alt	Derav	I alt	Derav	I alt	Derav	I alt	Derav	I alt	Derav	I alt	Derav				
		M.	K.																												M.	K.	M.	K.
Gaustad . . .	135	81	54	55	25	30	21	17	4	14	9	5	36	21	15	1	9	9	74	45	29	48	29	19	7	2	5	5	4	1	1	1	-	
Eg	44	19	25	10	3	7	9	5	4	2	1	1	23	10	13	-	-	-	33	16	17	9	2	7	2	1	1	-	-	-	-	-	-	
Rotvold . . .	80	39	41	40	19	21	11	6	5	5	3	2	24	11	13	-	-	-	47	26	21	27	12	15	6	1	5	-	-	-	-	-	-	
Rønvik . . .	33	17	16	13	3	10	3	3	-	2	2	-	13	8	5	2	1	1	22	16	6	10	1	9	1	-	1	-	-	-	-	-	-	
Reitgjerdet .	21	21	-	4	4	-	4	4	-	2	2	-	11	11	-	-	-	-	15	15	-	2	2	-	2	2	-	2	2	-	-	-	-	
Kriminalasylet	2	2	-	-	-	-	-	-	-	-	-	-	2	2	-	-	-	-	1	1	-	1	1	-	-	-	-	-	-	-	-	-	-	
Dikemark . . .	134	68	66	15	10	5	21	10	11	18	9	9	80	39	41	-	-	-	83	45	38	36	15	21	10	5	5	4	2	2	1	1	-	
Veum	35	15	20	10	3	7	7	4	3	2	2	-	14	6	8	2	-	2	20	11	9	10	4	6	4	-	4	1	-	1	-	-	-	
Blakstad . . .	70	30	40	25	9	16	14	3	11	8	4	4	23	14	9	-	-	-	49	20	29	20	10	10	1	-	1	-	-	-	-	-	-	-
Sanderud . . .	50	24	26	16	7	9	7	3	4	4	1	3	22	13	9	1	-	1	34	16	18	12	7	5	4	1	3	-	-	-	-	-	-	
Presteseter . .	28	14	14	5	3	2	5	3	2	3	2	1	12	4	8	3	2	1	20	10	10	7	4	3	1	-	1	-	-	-	-	-	-	
Lier	137	70	67	43	20	23	13	7	6	13	10	3	55	27	28	13	6	7	75	45	30	52	18	34	4	2	2	5	4	1	1	1	-	
Fåret	42	23	19	13	7	6	5	3	2	6	3	3	16	8	8	2	2	-	27	17	10	13	5	8	-	-	-	2	1	1	-	-	-	
Kristiansands	1	-	1	-	-	-	-	-	-	1	-	1	-	-	-	-	-	-	1	-	1	-	-	-	-	-	-	-	-	-	-	-	-	
Dale	89	49	40	41	19	22	11	9	2	7	3	4	28	16	12	2	2	-	53	30	23	26	13	13	9	5	4	-	-	-	1	1	-	-
Valen	76	47	29	27	15	12	7	4	3	8	6	2	34	22	12	-	-	-	60	40	20	12	6	6	4	1	3	-	-	-	-	-	-	-
Neevengården	113	57	56	43	16	27	17	11	6	14	8	6	33	18	15	6	4	2	78	39	39	30	18	12	5	-	5	-	-	-	-	-	-	-
Rosenberg . . .	-	-	-	-	-	-	-	-	-	-	-	-	-	-	-	-	-	-	-	-	-	-	-	-	-	-	-	-	-	-	-	-	-	-
Opdøl	69	35	34	24	11	13	8	4	4	6	1	5	27	16	11	4	3	1	51	29	22	14	6	8	4	-	4	-	-	-	-	-	-	-
Østmarken . . .	60	28	32	23	11	12	8	3	5	6	2	4	10	7	3	13	5	8	39	20	19	14	6	8	7	2	5	-	-	-	-	-	-	-
Oslo hospitals	5	-	5	-	-	-	-	-	-	2	-	2	3	-	3	-	-	-	1	-	1	2	-	2	1	-	1	1	-	1	-	-	-	-
Dedichens . . .	53	20	33	25	10	15	12	6	6	2	1	1	9	3	6	5	-	5	26	10	16	16	7	9	8	1	7	3	2	1	-	-	-	-
Møllendal . . .	1	1	-	1	1	-	-	-	-	-	-	-	-	-	-	-	-	-	1	1	-	-	-	-	-	-	-	-	-	-	-	-	-	-
	1278	660	618	433	196	237	183	105	78	125	69	56	475	256	219	62	34	28	810	452	358	361	166	195	80	23	57	23	15	8	4	4	-	

¹ Observander.

**Tabell 10. Patienter innlagt for første gang i et norsk asyl
fordelt etter egen eller forsørgerens livsstilling.**

*Les aliénés reçus pour la première fois dans un hospice norvégien
répartis par profession.*

Livsstilling.	Alle asylr			Hoved- personer		Hu- struer	Barn under 15 år		Andre familie- med- lemmer	
	I alt	M.	K.	M.	K.	K.	M.	K.	M.	K.
1. Jord-, skog- og have- brukere	175	92	83	56	3	49	1	1	35	30
2. Husmenn o. a. arbeidere ved jord-, skog- og have- bruk	147	116	31	113	12	14	-	-	3	5
3. Fiskere og fangstmenn . .	47	37	10	37	-	10	-	-	-	-
4. Håndverkere	80	52	28	48	7	18	-	-	4	3
5. Større, selvstendige nær- ingsdrivende	21	9	12	8	1	9	-	-	1	2
6. Mindre, selvstendige nær- ingsdrivende	34	13	21	13	3	16	-	-	-	2
7. Maskinister, teknikere av alle slags	16	9	7	9	-	7	-	-	-	-
8. Underordnede kontor- funksjonærer	64	33	31	33	21	10	-	-	-	-
9. Betjenter ved jernbaner og sporveier, post-, tele- graf-, telefon-, havne- og brandvesen	27	15	12	15	5	7	-	-	-	-
10. Sjøfart: skibsførere, styr- menn, maskinister o. l. . .	22	15	7	15	-	6	-	-	-	1
11. Sjøfart: matroser, fyr- bøtere o. l.	49	44	5	54	1	4	-	-	-	-
12. Industri- og anleggs- arbeidere	129	74	55	74	14	36	-	-	-	5
13. Andre arbeidere (chauf- fører, bud o. l.)	72	51	21	49	9	11	1	-	1	1
14. Overordnede i civil ad- ministrasjon	11	3	8	3	-	6	-	-	-	2
15. Underordnede i civil ad- ministrasjon	19	7	12	7	1	8	-	-	-	3
16. Lærere ved folkeskoler . .	15	5	10	3	6	4	-	-	2	-
17. Jordmødre, sykepleier- sker o. l.	11	-	11	-	11	-	-	-	-	-
18. Kunstnere, journalister o. l.	7	2	5	1	5	-	-	-	1	-
19. Annet immaterielt arbeide	11	7	4	6	1	2	-	-	1	1
20. Huslig arbeide	168	1	167	1	164	3	-	-	-	-
21. Formuesinntekt	14	6	8	5	8	-	-	-	1	-
22. Offentlig og vedeldig forsørgede	41	23	18	23	17	1	-	-	-	-
23. Løsgjengere uten normalt erhverv	14	13	1	12	-	1	1	-	-	-
24. Livsstilling uoppgitt eller utilstrekkelig angitt . .	84	33	51	30	35	8	-	-	3	8
	1278	660	616	605	324	230	3	1	52	63

Tabell 11. De opgitte årsaker* til sinnssykdom for

Causes indiquées de la maladie mentale pour les aliénés reçus

Årsaker.	Alle asyler.			Gautstad.		Eg.		Rotvold.		Rønvik.		Reit-gjerdet.	Kriminal-asylet		Dike-mark.		Veum.	
	I alt.	M.	K.	M.	K.	M.	K.	M.	K.	M.	K.	M.	M.	K.	M.	K.	M.	K.
I. Sinnssykdom og alvorlige nerve-lidelser i slekten	428	226	202	23	18	10	10	12	8	8	6	9	2	11	13	5	7	
II. Andre årsaker.**	2	1	1	-	-	-	-	-	-	-	-	-	-	-	-	-	-	-
<i>a. Psykiske årsaker.</i>	11	9	2	-	-	-	-	1	-	-	8	7	-	-	-	-	-	-
Konflikter og bekymringer . . .	8	4	4	-	-	-	-	-	-	-	-	-	-	-	-	-	-	-
Sterke inntrykk, nervesjokk . . .	8	-	8	-	-	1	-	-	-	-	-	-	-	-	-	-	-	2
Andre psykiske årsaker	12	4	8	2	1	1	-	-	1	-	-	-	-	-	-	-	-	-
<i>b. Legemlig sykdom.</i>	-	-	-	-	-	-	-	-	-	-	-	-	-	-	-	-	-	-
Syfilis	77	55	22	11	2	-	-	5	1	-	-	2	-	15	8	2	1	
Tuberkulose	8	3	5	-	-	-	-	-	-	-	-	-	-	2	2	-	-	-
Influenza	6	4	2	-	-	1	-	-	-	-	-	-	-	-	-	-	-	-
Tyfus	2	1	1	-	-	-	-	-	-	-	-	-	-	-	-	-	-	-
Andre infeksjonssykdommer . . .	19	9	10	1	2	-	-	-	-	-	-	-	-	8	9	-	-	-
Arteriosklerose	17	8	9	2	3	-	-	-	-	-	-	-	-	2	-	-	-	-
Apopleksi	1	1	-	1	-	-	-	-	-	-	-	-	-	-	-	-	-	-
Støt eller slag på hodet	12	10	2	-	1	1	-	-	1	-	2	-	2	-	-	-	-	-
Epilepsi	12	7	5	-	-	-	-	-	-	-	2	-	-	-	-	-	-	3
Mindreverdige anlegg	7	5	2	-	-	-	-	-	-	-	1	-	-	-	-	-	-	3
Andre legemlige sykdommer . . .	35	16	19	3	3	4	1	-	6	1	-	-	-	1	6	2	3	
<i>c. Drikkfeldighet</i>	42	39	3	10	1	-	-	1	-	-	9	-	8	2	2	-	-	-
<i>d. Fysiologiske utviklingsprosesser.</i>	10	3	7	-	-	-	-	1	-	-	-	-	-	-	-	-	-	-
Graviditet, barselseng, diegivning	6	-	6	-	-	-	-	-	-	-	-	-	-	-	2	-	-	-
Klimakterium	10	-	10	-	-	3	-	-	-	-	-	-	-	3	-	-	4	
Alderdom. Senilitet	30	13	17	-	-	-	2	5	-	-	-	-	-	1	1	-	-	-
<i>e. Andre årsaker.</i>	7	4	3	-	1	5	1	-	1	-	-	-	-	-	10	8	1	-
En eller flere årsaker opgitt for	725	391	334	53	31	14	16	21	16	10	7	13	2	46	48	11	16	
Ingen årsak eller betydningsløse data opgitt for	553	269	284	28	23	5	9	18	25	7	9	8	-	22	18	4	4	
I alt	1278	660	618	81	54	19	25	39	41	17	16	21	2	68	66	15	20	

* Anamnesticke opplysninger. ** I eller uten forbindelse med arvelige anlegg. ¹ Sovesyke. ³ observander. ⁸ Fengselsophold. ⁹ Kronisk infeksjon. ¹⁰ Boligforhold. ¹¹ Usund religiøs forhold, kjærlighet 2, familiesorg 2. ¹⁵ Oppgaver mangler.

patienter innlagt for første gang i et norsk asyl.

pour la première fois dans un hospice norvégien.

Blakstad.		Sand- rud.		Preste- seter.		Lier.		Faret.		Kristian- sand		Dale.		Valen.		Neeven- gården.		Rosen- berg.		Opdøl.		Øst- marken.		Oslo hospit.		Dedi- chens.		Møllen- dal.				
M.	K.	M.	K.	M.	K.	M.	K.	M.	K.	M.	K.	M.	K.	M.	K.	M.	K.	M.	K.	M.	K.	M.	K.	M.	K.	K.	M.	K.	M.	K.	M.	K.
16	21	9	15	9	5	33	24	15	8	-	-	3	6	15	14	24	14	-	-	16	19	6	13	1	-	-	-	-	-			
-	-	-	-	-	-	-	-	-	-	-	-	1	1	-	-	-	-	-	-	-	-	-	-	-	-	-	-	-	-			
-	-	2	1	-	-	2	1	-	-	1	-	-	-	-	-	1	-	-	-	-	-	1	1	-	-	-	-	-	-			
-	-	¹¹ 1	5	-	-	-	-	-	-	-	-	-	-	1	¹⁴ 4	1	-	-	-	-	-	-	-	-	-	-	-	-	-			
-	-	-	-	-	-	-	-	-	-	-	-	-	-	-	-	-	-	-	-	-	-	-	-	-	-	-	-	-	-			
-	-	1	-	1	3	1	1	1	-	-	-	6	2	-	5	5	-	-	-	1	3	-	1	-	-	-	-	-	-			
-	-	-	-	-	-	-	-	-	-	-	-	-	1	-	1	1	-	-	-	3	-	-	-	-	-	-	-	-	-			
-	-	-	-	-	-	-	-	-	-	-	-	2	1	1	1	1	1	-	-	-	-	-	-	-	-	-	-	-	-			
-	-	-	-	-	-	1	-	-	-	-	-	1	-	1	4	3	-	-	-	-	-	-	-	-	-	-	-	-	-			
-	-	-	-	1	2	¹³ 1	-	-	-	-	-	-	-	2	1	1	-	-	-	-	-	1	1	2	-	-	-	-	-			
-	-	-	-	-	-	-	-	-	-	-	-	-	-	1	-	-	-	-	-	-	-	1	1	2	-	-	-	-	-			
-	-	-	-	-	-	¹² 1	¹² 2	-	-	-	-	-	-	-	2	2	-	-	-	4	-	1	2	-	-	-	-	-	-			
3	-	-	-	-	-	2	-	-	-	-	-	-	-	-	4	-	-	-	-	-	-	-	-	-	-	-	-	-				
-	-	-	-	-	-	-	-	-	-	-	-	-	-	-	-	-	-	-	-	-	-	3	6	-	-	-	-	-	-			
-	-	-	-	-	-	-	-	-	-	-	-	2	-	-	-	-	-	-	-	-	-	1	-	-	-	-	-	-	-			
2	2	1	1	2	1	4	3	-	-	-	-	-	-	-	-	-	-	-	-	1	3	-	1	-	-	-	-	-	-			
-	-	-	-	-	-	1	-	-	-	-	-	-	-	-	-	-	-	-	-	-	-	-	-	-	-	-	-	-	-			
21	23	13	18	11	8	44	32	17	9	-	-	12	12	20	16	43	32	-	-	24	25	16	22	3	¹⁵ 15	¹⁵ 15	¹⁵ 15	-	-			
9	17	11	8	3	6	26	35	6	10	-	1	37	28	27	13	14	24	-	-	11	9	12	10	2	20	33	1	-	-			
30	40	24	26	14	14	70	67	23	19	-	1	49	40	47	29	57	56	-	-	35	34	28	32	5	20	33	1	-	-			

² Pneumoni. ³ Herav 9 observander. ⁴ Operasjon. ⁵ Amerikaophold. ⁶ Encephalit. ⁷ Herav påvirkning. ¹² Antornitoksikasjon 2, overanstrengelse 1. ¹³ Fractura cranti. ¹⁴ Ulykkelige

Tabell 12. Dødsårsaker for pasienter død på asylene i året.

Causes des décès indiquées pour les aliénés décédés dans les hospices.

Dødsårsak.	I alt	Derav		Gausstad.	Eg.	Rotvold.	Rønvik.	Reitgjerdet.	Kriminalasylet	Dikemark.	Veum.	Blakstad.	Sanderud.	Presteseter.	Lier.	Faret.	Kristiansands.	Dale.	Valen.	Neevengården.	Rosenberg.	Opdøl.	Østmarken.	Oslo hospitals	Dedichens.	Møllenda.
		M.	K.																							
Alderdomssvakhet	24	7	17	1	-	-	1	-	-	5	-	1	-	-	2	-	-	6	-	-	-	1	3	3	1	-
Arteriosklerose	20	11	9	3	-	3	-	-	-	-	1	-	-	7	-	-	-	1	-	2	1	1	1	-	-	
Apopleksi	15	6	9	-	-	3	-	-	-	3	1	-	-	1	-	1	-	1	-	4	-	-	-	-	1	
Tuberkulose	114	56	58	1	9	10	4	4	-	4	10	-	1	-	13	3	-	9	22	7	2	10	-	1	4	
Bronkitt og bronkopneumoni	26	10	16	1	1	-	-	-	-	3	1	1	4	-	6	2	-	4	1	1	-	-	-	1	-	
Lungebetendelse	17	6	11	2	2	-	-	-	-	1	-	2	-	3	2	1	-	2	-	1	-	1	-	-	-	
Hjertefeil	16	2	14	1	-	-	-	-	-	5	-	-	-	-	5	-	-	-	-	2	-	1	2	-	-	
Hjertelammelse	2	1	1	-	1	-	-	-	-	-	-	-	-	-	1	-	-	-	-	-	-	-	-	-	-	
Mave-tarmkatarrh	3	2	1	-	-	-	-	-	-	-	-	-	-	1	-	-	1	-	1	-	-	-	-	-	-	
Andre mave- og tarmsykdommer	6	5	1	1	1	-	-	-	-	-	-	-	1	1	-	-	-	-	1	-	-	-	1	-	-	
Nyresykdom	10	3	7	-	1	-	-	-	-	-	-	-	-	-	-	-	-	-	-	4	-	1	2	1	1	
Pyæmi og septikæmi	7	4	3	1	1	1	-	-	-	2	-	-	-	-	-	-	-	-	-	1	-	-	1	-	-	
Andre infeksjonssykdommer	1	-	1	-	-	-	-	-	-	-	-	-	-	-	-	-	-	-	-	1	-	-	-	-	1	
Paralysis generalis og lues cerebri	13	11	2	2	-	-	-	-	-	3	-	-	1	-	1	-	-	-	-	1	1	2	1	-	1	
Kreft (carcinom og sarkom)	17	9	8	1	-	1	-	-	-	-	1	-	-	1	4	-	-	2	-	2	-	2	2	-	1	
Debilitet og marasme	8	3	5	-	2	2	-	-	-	-	-	-	1	-	-	-	-	3	-	-	-	-	-	-	-	
Selvmord	3	1	2	-	-	-	-	-	-	1	-	1	-	-	-	-	-	1	-	-	-	-	-	-	-	
Andre dødsårsaker	48	26	22	1	2	3	1	3	1	4	7	5	6	4	1	1	7	4	8	5	9	1	10	6	3	
	350	163	187	16	21	21	5	5	-	34	15	9	9	15	38	12	2	35	28	27	4	19	15	5	6	9

¹ Organisk hjernelidelse, 1 periproctit. ² 1 diabetes mellitus, 1 anæmia pernicioso ³ Lues tert. ⁴ 1 tumor cerebri, 1 ileus, 1 nefritis uræmia. ⁵ Insania. ⁶ 1 Alzheimers sykdom, 1 insania syfilogenes. ⁷ Amentia. 1 combustio. ⁸ 1 meningitis, 1 ren cysticus. ⁹ Hernia incarcerata. ¹⁰ Epilepsia. ¹¹ 1 embolia pulmonales.

Tabell 12 (forts.). Dødsårsaker for pasienter død på asylene i året.

Dødsårsak.	Alder og kjønn.																									
	Under 15 år		15—19		20—24		25—29		30—34		35—39		40—44		45—49		50—59		60—69		70—79		Over 80 år		Ukjent	
	M.	K.	M.	K.	M.	K.	M.	K.	M.	K.	M.	K.	M.	K.	M.	K.	M.	K.	M.	K.	M.	K.	M.	K.	M.	K.
Alderdomssvakhet	-	-	-	-	-	-	-	-	-	-	-	-	-	-	-	-	-	1	2	-	2	10	3	6	-	-
Arteriosklerose	-	-	-	-	-	-	-	-	-	-	-	-	-	-	-	-	-	1	4	4	5	2	2	2	-	-
Apopleksi	-	-	-	-	-	-	-	-	-	-	-	-	-	-	-	1	3	1	2	2	3	2	1	-	-	-
Tuberkulose	-	-	3	-	5	7	15	10	10	8	9	5	2	10	2	5	6	7	4	4	-	2	-	-	-	-
Bronkitt og bronkopneumoni	-	-	-	-	-	-	-	1	-	-	1	1	-	2	-	1	-	2	-	2	8	5	1	2	-	-
Lungebetendelse	-	-	-	-	1	-	-	-	-	-	1	-	-	1	1	2	1	3	-	3	2	2	-	-	-	-
Hjertefeil	-	-	-	-	-	-	-	-	2	-	1	-	2	-	2	1	-	-	-	-	-	5	-	1	-	-
Hjertelammelse	-	-	-	-	-	-	-	1	-	-	-	-	1	-	-	-	-	-	-	-	-	-	-	-	-	-
Mave-tarmkatarrh	-	-	-	-	-	-	-	1	-	-	-	-	1	-	-	-	-	-	-	-	1	-	-	-	-	-
Andre mave- og tarmsykdommer	-	-	-	-	1	-	1	-	-	-	-	-	1	1	-	1	-	1	-	1	-	-	-	-	-	-
Nyresykdom	-	-	-	-	-	-	-	-	1	-	-	1	-	-	-	-	-	2	3	2	-	1	-	-	-	-
Pyæmi og septikæmi	-	-	-	-	-	-	1	1	1	-	-	-	2	1	-	-	-	1	-	-	-	-	-	-	-	-
Andre infeksjonssykdommer	-	-	-	-	-	-	-	-	-	-	-	-	-	-	-	-	1	-	-	-	-	-	-	-	-	-
Paralysis generalis og lues cerebri	-	-	-	-	1	1	-	-	1	-	2	-	-	-	3	-	3	1	-	-	1	-	-	-	-	-
Kreft (carcinom og sarkom)	-	-	-	-	-	-	-	-	-	-	-	-	1	1	-	1	2	1	4	4	1	1	1	-	-	-
Debilitet og marasme	-	-	-	-	-	-	-	-	-	1	-	-	1	-	-	1	4	-	-	1	-	-	-	-	-	-
Selv mord	-	-	-	-	-	-	1	-	-	1	-	-	-	-	-	-	1	-	-	-	-	-	-	-	-	-
Andre dødsårsaker	-	-	-	-	1	1	3	2	4	-	2	2	3	-	3	1	4	4	5	7	1	4	-	1	-	-
	-	-	3	-	9	9	20	15	18	11	17	10	8	21	10	12	21	33	24	28	24	35	9	13	-	-

Tabell 13. Forholdet mellem tilbakeliggende, inkomne, utskrevne, døde og i alt behandlede patienter.

Rapport du nombre des aliénés sortis et décédés comparés au total des aliénés traités.

Asyler.	Tilbake- liggende ^{1/1} 1929.	Inn- kommet i 1929.	Utskrevet i 1929.			I alt utskrevet og død.	Tilbake- liggende ^{31/12} 1929.
			Ikke sinnssyk.	Sinnssyk.	Døde.		
	Pct.	Pct.	Pct.	Pct.	Pct.	Pct.	Pct.
Gaustad	70,7	29,3	2,4	10,8	2,4	15,6	84,4
Eg	81,3	18,7	4,6	8,4	5,0	18,0	82,0
Rotvold	69,7	30,3	5,4	13,9	5,0	24,3	75,7
Rønvik	89,1	10,9	4,1	7,0	1,3	12,4	87,6
Reitgjerdet . .	81,9	18,1	1,9	9,8	2,3	14,0	86,0
Kriminalasylet	82,9	17,1	-	2,9	-	2,9	97,1
Dikemark . . .	75,5	24,8	4,4	16,7	3,7	24,8	75,2
Veum	84,2	15,8	2,9	7,7	5,5	16,1	83,9
Blakstad	71,9	28,1	3,4	21,1	2,5	27,0	73,0
Sanderud	82,9	17,1	4,7	6,5	2,1	13,3	86,7
Presteseter . .	87,1	12,9	2,7	4,1	5,1	11,9	88,1
Lier	81,2	18,8	3,3	6,9	4,1	14,3	85,7
Faret	77,8	22,2	3,3	11,3	4,3	18,9	81,1
Kristiansands .	90,9	9,1	3,0	9,1	6,1	18,2	81,8
Dale	71,6	28,4	4,3	18,6	6,9	29,8	70,2
Valen	71,9	28,1	5,5	13,6	6,5	25,6	74,4
Neevengården .	66,5	33,5	6,5	23,8	5,3	35,6	64,4
Rosenberg . . .	95,5	4,5	-	-	3,0	3,0	97,0
Opdøl	74,0	26,0	6,0	10,8	5,1	21,9	78,1
Østmarken . . .	70,9	29,1	8,4	16,0	3,9	28,3	71,7
Oslo hospitals .	87,8	12,2	-	7,3	6,1	13,4	86,6
Dedichens . . .	42,4	57,6	8,0	27,2	4,8	40,0	60,0
Møllendal . . .	90,9	9,1	-	1,0	9,1	10,1	89,9
Alle asyler . .	76,5	23,5	4,2	12,3	4,3	20,8	79,2

Tabell 14. Gjennomsnittlig antall pr. dag av arbeidende syke i asylene.

Nombre moyen par jour des aliénés occupés au travail dans les hospices.

Asyl.	I alt.		Derav.		Utearbeide (gårds-, have-, markarb. etc.).		Arbeide med brensel.		Husstel.		Håndverk.		Drevplukking mattelegning etc.		Kvinnelig håndarbeide.		Annet arbeide.		
	M.	K.	M.	K.	M.	K.	M.	K.	M.	K.	M.	K.	M.	K.	M.	K.	M.	K.	
Gaustad . . .	243,3	112,2	121,1	25,9	2,3	11,0	44,9	46,1	23,2	-	-	-	-	8,8	71,6	8,4	1,0	-	
Eg	141,6	91,9	49,7	22,1	4,0	14,0	49,4	25,8	6,4	-	-	-	-	-	19,1	-	0,8	-	
Rønvold . . .	158,7	79,4	79,3	40,1	1,1	-	25,1	30,9	14,2	-	-	-	-	-	47,3	-	-	-	
Rotvik	187,0	113,3	73,7	36,3	1,0	8,5	22,0	15,6	11,2	12,7	-	-	-	-	57,1	¹ 22,6	-	-	
Reitgjerdet .	94,3	94,3	-	17,3	-	1,5	23,5	-	41,7	0,8	-	-	-	-	-	² 9,6	-	-	
Kriminalasylet	15,1	15,1	-	-	-	0,3	2,1	-	0,1	-	-	-	-	-	-	³ 12,7	-	-	
Dikemark . . .	257,4	115,3	142,1	19,7	-	2,3	54,4	57,2	9,4	-	⁵ 12,8	84,9	⁴ 16,7	-	272	102	170	102	170
Veum	100,4	51,7	48,7	20,6	1,3	3,8	15,4	12,3	6,1	0,3	-	4,5	35,1	1,0	-	-	-	-	-
Blakstad . . .	123,5	66,4	57,1	35,5	4,7	-	20,2	24,5	8,1	-	-	-	20,9	⁶ 2,6	⁷ 7,0	-	-	-	-
Sanderud . . .	152,1	86,4	65,7	38,3	2,0	2,7	19,3	20,3	19,5	14,8	-	-	43,4	1,8	-	-	-	-	-
Presteseter . .	96,3	60,0	36,8	42,9	3,3	0,5	11,6	11,7	5,0	-	-	-	-	-	21,5	-	-	-	-
Lier	499,4	242,6	256,8	45,1	4,1	4,6	51,9	41,3	36,2	37,2	9,2	67,8	188,9	-	⁸ 49,5	-	-	-	-
Faret	111,4	64,0	47,4	23,0	0,9	6,2	18,0	14,3	5,7	-	-	-	1,5	32,1	⁹ 9,5	-	-	-	-
Kristiansands	5,0	3,0	2,0	-	-	2,0	1,0	1,0	-	-	-	-	-	-	1,0	-	-	-	-
Dale	137,8	78,3	59,5	22,8	0,1	2,1	47,2	23,8	3,5	-	-	-	35,6	2,7	-	-	-	-	-
Valen	150,2	95,9	54,3	51,3	0,8	-	36,2	13,5	7,4	-	-	-	40,0	1,0	-	-	-	-	-
Neevengården	155,5	82,3	73,2	32,7	3,8	8,5	24,6	34,6	14,0	2,5	-	-	34,8	-	-	-	-	-	-
Rosenberg . . .	36,7	36,7	-	5,6	-	3,5	24,0	-	3,8	-	-	-	-	-	-	-	-	-	-
Opdøl	115,7	69,6	46,1	24,6	0,3	10,8	20,6	17,4	12,1	1,5	-	-	28,4	-	-	-	-	-	-
Østmarken . .	171,8	80,0	91,8	30,8	-	0,4	14,9	4,9	11,5	22,4	-	-	86,9	-	-	-	-	-	-
Oslo hospitals	18,2	-	18,0	-	-	-	-	-	9,1	-	-	-	8,9	-	-	-	-	-	-
Dedichens ¹⁰ . .	-	-	-	-	-	-	-	-	-	-	-	-	-	-	-	-	-	-	-
Møllendal . . .	33,0	19,0	14,0	-	-	-	18,0	5,0	-	-	-	-	4,0	-	5,0	1,0	-	-	-

¹ Garnbinding 19,6, konvoluttarbeide 3,0. ² Stenarbeide 7,4. ³ Papirarbeide. ⁴ Bokbinding og papirarbeide 7,6. ⁵ Vævning. ⁶ Fjøsarbeide 1,3, fyrbøter 1,0. ⁷ bakeriarbeide 3,0, kjøkkenarbeide 2,0, vaskeriarbeide 1,0. ⁸ Håndverk. ⁹ Papirarbeide. ¹⁰ Oplysninger mangler.

Tabell 15.* Bruk av isolasjon og mekaniske tvangsmidler.

Relevé de l'application de reclusion.

I alt.	Derav.		Uro, voldsomhet etc.		Som kur.		Andre indiksjoner.		Isoleasjon og mekaniske tvangsmidler er brukt i følgende antall			
	M.	K.	M.	K.	M.	K.	M.	K.	dager.	timer.	timer (dagene regnet til 12 timer).	timer pr. 100 forpleiningsdager.
106	58	48	58	48	-	-	⁴ 2	-	4682	7	56191	30
247	63	184	63	184	-	-	-	-	7126	20584	106096	-
18	14	4	14	4	-	-	-	-	147	2129	3893	-
30	9	21	9	16	-	-	-	-	54126	5	49517	-
44	44	-	-	-	-	-	9	-	-	35992	35992	-
21	21	-	¹ 21	-	-	-	-	-	-	-	52754	-
272	102	170	102	170	-	-	-	-	-	-	306438	123,5
32	21	11	21	11	-	-	-	-	2842	807	34104	-
40	26	14	26	14	-	-	-	-	1383	-	16616	-
34	22	12	22	12	-	-	-	-	2245	1759	28699	-
34	18	16	14	14	-	-	² 4	2	2092	-	25004	27,4
163	72	91	17	23	-	-	55	68	1309	30316	49614	22,8
12	5	7	5	7	-	-	-	-	422	649	5713	-
5	-	5	-	5	-	-	-	-	33	-	396	-
59	31	28	28	28	1	-	³ 3	-	1280	14	15374	-
17	6	11	6	11	-	-	-	-	1354	1176	17424	14,9
66	41	25	41	25	-	-	-	-	-	-	20810	-
15	15	-	15	-	-	-	-	-	797	-	9564	-
26	13	13	13	13	-	-	-	-	41	390	882	-
9	9	-	9	-	-	-	-	-	16	209	401	-
20	-	20	-	20	-	-	-	-	792	2937	12441	-
7	2	5	2	5	-	-	-	-	415	-	4980	-

* Under isolasjon opføres alle tilfelle hvor en syk om dagen holdes alene i rum hvis dør ikke kan åpnes innenfra av den syke. Til mekaniske tvangsmidler henføres enhver innretning som hindrer eller innskrenker den sykes bevegelser, f. eks. tvangstroie, belte, «buksebjørn», ankel- og albubind o. s. v.

¹ Av sikkerhetshensyn 14, etter eget ønske 3. ² Forvisning, suicidale tilbøieligheter. ³ Rømmelyst 2, etter eget ønske 1.

Tabell 16. Utdrag av

Relevé des dépenses

	Gaustad.		Eg.		Rotvold.		Rønvik.		Reitgjerdet.	
	I alt.	Pr. ligge-dag.	I alt.	Pr. ligge-dag.	I alt.	Pr. ligge-dag.	I alt.	Pr. ligge-dag.	I alt.	Pr. ligge-dag.
	Kr.	Kr.	Kr.	Kr.	Kr.	Kr.	Kr.	Kr.	Kr.	Kr.
<i>Ordinære utgifter:</i>										
Lønninger	338 567	2,00	210 271	1,70	220 912	2,03	220 756	1,77	179 118	2,76
Kosthold	225 773	1,33	138 436	1,12	127 062	1,17	123 211	0,99	70 529	1,09
Sykes adspredelse, flidsbelønninger etc.	7 953	0,05	7 038	0,16	7 042	0,06	6 404	0,05	7 928	0,12
Vedlikehold av bygningene etc.	37 238	0,22	19 659	0,16	22 065	0,20	20 889	0,17	20 002	0,31
Inventariet	27 023	0,16	19 820	0,16	23 224	0,21	19 411	0,16	9 992	0,15
Lys og brensel	75 630	0,45	38 916	0,32	54 933	0,50	63 494	0,51	23 895	0,37
Medisinske fornødenheter	4 998	0,03	8 184	0,07	8 117	0,08	2 933	0,02	3 611	0,06
Bøker etc.	950	-	396	-	569	0,01	490	-	995	0,01
Kontorutgifter	1 840	0,01	1 121	0,01	2 344	0,02	1 497	0,01	2 974	0,05
Vask og renhold	19 418	0,11	5 874	0,05	11 795	0,11	9 000	0,07	22 711	0,35
Materialer til arbeidsvirksomheten	37 211	0,22	26 581	0,21	46 600	0,43	38 498	0,31	29 563	0,45
Jordbruk, gartneri etc.	163 644	0,96	46 399	0,38	70 460	0,65	45 071	0,36	30 580	0,47
Andre utgifter	16 328	0,10	5 118	0,04	18 849	0,17	5 332	0,04	11 686	0,18
Tilsammen	956 573	5,64	527 820	4,28	613 979	5,64	556 986	4,46	413 591	6,37
<i>Inntekter (herunder ikke kurlpenger):</i>										
Ved kostholdet	103 453	-	42 373	-	8 995	-	6 122	-	31 275	-
„ jordbruk og gartneri etc.	175 830	-	59 456	-	80 064	-	50 016	-	32 633	-
„ arbeidsvirksomheten	71 980	-	61 728	-	41 144	-	64 626	-	44 073	-
Andre inntekter	12 090	-	6 390	-	65 597	-	42 640	-	3 420	-
Tilsammen	363 353	-	168 949	-	195 800	-	163 404	-	111 402	-
De samlede ordinære utgifter etter fradrag av de nevnte inntekter ved driften utgjorde således ca.	593 200	3,50	358 871	2,91	418 178	3,84	393 582	3,15	302 188	4,66
Pr. individ og pr. dag (altså pr. forpleiningsdag) kom kostholdet på ca.	-	0,91	-	1,11	-	0,86	-	0,76	-	0,90

¹ Herav renter kr. 50 000. ² Herav renter 27 450. ³ Herav beklædning 37 824 ⁴ Heri

regnskapene.

et des recettes des hospices.

Kriminal- asylet.		Dikemark.		Veum.		Blakstad.		Sanderud.		Presteseter.	
I alt.	Pr. ligge- dag.	I alt.	Pr. ligge- dag.	I alt.	Pr. ligge- dag.	I alt.	Pr. ligge- dag.	I alt.	Pr. ligge- dag.	I alt.	Pr. ligge- dag.
Kr.	Kr.	Kr.	Kr.	Kr.	Kr.	Kr.	Kr.	Kr.	Kr.	Kr.	Kr.
66 867	5,87	498 500	2,01	122 705	1,48	123 986	1,30	221 407	1,74	116 046	1,23
11 512	1,01	279 958	1,13	103 609	1,25	101 912	1,07	128 147	1,01	97 696	1,03
1 977	0,17	11 514	0,05	3 904	0,05	4 094	0,04	7 243	0,06	3 408	0,04
4 498	0,38	68 433	0,28	15 937	0,19	14 908	0,16	14 222	0,11	20 316	0,22
2 205	0,19	42 808	0,17	9 536	0,11	9 293	0,10	16 974	0,13	13 969	0,15
4 187	0,37	103 782	0,42	25 711	0,31	22 948	0,24	43 825	0,34	25 695	0,27
1 477	0,13	26 616	0,11	2 637	0,03	3 079	0,03	5 383	0,04	4 251	0,04
-	-	414	-	461	-	-	-	643	0,01	500	-
-	-	5 111	0,02	1 723	0,02	2 312	0,02	1 475	0,01	1 349	0,01
3 380	0,30	21 058	0,08	4 550	0,05	5 819	0,06	9 145	0,07	3 723	0,04
23	-	-	-	10 728	0,13	2 085	0,02	5 473	0,04	12 283	0,13
-	-	137 514	0,55	59 819	0,72	42 641	0,44	53 044	0,42	41 513	0,44
5 163	0,45	98 928	0,40	3 901	0,05	43 848	0,46	¹ 55 310	0,43	² 43 644	0,46
101 289	8,88	1 294 636	5,22	365 221	4,39	376 932	3,94	562 291	4,41	384 393	4,06
-	-	3 700	-	10 729	-	2 789	-	4 505	-	4 793	-
-	-	114 896	-	62 436	-	53 273	-	62 006	-	46 928	-
3 897	-	-	-	820	-	3 681	-	8 326	-	1 240	-
1 079	-	5 960	-	2 929	-	2 986	-	2 283	-	³ 44 253	-
4 976	-	124 556	-	76 914	-	62 731	-	77 120	-	⁴ 121 620	-
96 313	8,45	1 170 080	4,72	288 307	3,47	314 200	3,29	485 171	3,80	262 773	2,78
-	0,99	-	1,12	-	0,98	-	0,91	-	0,82	-	0,86

iberegnet emolumenter 24 406.

Tabell 16 (forts.). Utdrag

	Lier		Faret.		Kristian- sands.		Dale.		Valen.	
	I alt.	Pr. ligge- dag.	I alt.	Pr. ligge- dag.	I alt.	Pr. ligge- dag.	I alt.	Pr. ligge- dag.	I alt.	Pr. ligge- dag.
	Kr.	Kr.	Kr.	Kr.	Kr.	Kr.	Kr.	Kr.	Kr.	Kr.
<i>Ordinære utgifter.</i>										
Lønninger	392 606	1,81	122 692	1,53	13 500	1,36	185 171	1,39	146 313	1,25
Kosthold	242 099	1,12	85 411	1,07	24 827	2,50	132 364	0,99	95 175	0,82
Sykes adspredelse; flids- belønninger etc.	13 169	0,06	3 365	0,04	-	-	2 274	0,02	2 216	0,02
Vedlikehold av bygnin- gene etc.	26 095	0,12	21 602	0,27	4 029	0,41	¹ 30 604	0,23	22 662	0,19
Inventariet	10 442	0,05			3 133	0,32	² 24 546	0,18		
Lys og brensel	71 789	0,33	25 915	0,32	2 500	0,25	34 437	0,26	29 751	0,26
Medisinske fornødenheter	14 240	0,06	2 466	0,03	123	0,01	5 920	0,04	4 324	0,04
Bøker etc.	491	-	560	0,01	-	-	³ 36 822	0,28	-	-
Kontorutgifter	5 728	0,03	1 080	0,01	-	-	1 361	0,01	2 705	0,02
Vask og renhold	16 733	0,08	3 818	0,05	500	0,05	3 085	0,02	2 830	0,02
Materialer til arbeidsvirk- somheten	70 253	0,32	582	0,01	-	-	-	-	20 297	0,17
Jordbruk og gartneri etc.	73 580	0,34	48 068	0,60	-	-	23 812	0,18	⁴ 33 357	0,29
Andre utgifter	36 361	0,17	33 197	0,42	700	0,07	4 707	0,04	24 416	0,21
Tilsammen	973 592	4,49	348 761	4,36	49 312	4,97	485 103	3,64	384 046	3,29
<i>Inntekter (herunder ikke kurlpenger).</i>										
Ved kostholdet	66 332	-	9 459	-	-	-	9 781	-	11 818	-
» jordbruk og gartneri etc.	73 099	-	52 991	-	-	-	31 816	-	40 428	-
» arbeidsvirkksomheten	130 149	-	2 868	-	-	-	4 203	-	43 860	-
Andre inntekter	12 304	-	62 735	-	-	-	6 165	-	8 853	-
Tilsammen	281 885	-	128 055	-	-	-	59 965	-	104 959	-
De samlede <i>ordinære</i> ut- gifter etter fradrag av de nevnte inntekter ved driften utgjorde såle- des ca.	691 706	3,19	220 706	2,76	-	-	433 138	3,25	279 087	2,39
Pr. individ og pr. dag (alt- så pr. forpleiningsdag) kom kostholdet på ca.	-	0,92	-	0,78	-	2,50	-	0,81	-	0,61

¹ Iberegnet inventar. ² Bekledning. ³ Assurance, renter. ⁴ 2 gårdsbruk. ⁵ Iberegnet

av regnskapene.

Neevengården.		Rosenberg.		Opdøl		Østmarken.		Oslo hospitals. ⁶		Møllendal.	
I alt.	Pr. ligge-dag.	I alt.	Pr. ligge-dag.	I alt.	Pr. ligge-dag.	I alt.	Pr. ligge-dag.	I alt.	Pr. ligge-dag.	I alt.	Pr. ligge-dag.
Kr.	Kr.	Kr.	Kr.	Kr.	Kr.	Kr.	Kr.	Kr.	Kr.	Kr.	Kr.
183 093	1,50	48 251	1,02	121 970	1,21	186 771	1,87	-	-	-	-
149 620	1,22	43 730	0,92	113 740	1,13	104 261	1,05	-	-	-	-
3 215	0,03	2 010	0,04	3 822	0,04	5 009	0,05	-	-	-	-
35 291	0,29	17 669	0,37	43 028	0,43	29 504	0,30	-	-	-	-
26 495	0,22	9 646	0,20			21 556	0,22	-	-	-	-
50 630	0,41	9 132	0,19	29 701	0,30	35 319	0,35	-	-	-	-
5 264	0,04	233	-	2 764	0,03	5 590	0,05	-	-	-	-
455	-	-	-	564	-	557	0,01	-	-	-	-
2 761	0,02	619	0,01	1 799	0,02	1 578	0,02	-	-	-	-
7 097	0,06	1 640	0,04	3 824	0,04	6 960	0,07	-	-	-	-
-	-	14 018	0,30	⁵ 21 114	0,21	16 242	0,16	-	-	-	-
71 099	0,58	-	-	29 317	0,29	14 550	0,15	-	-	-	-
82 271	0,67	327	0,01	38 423	0,37	176 829	1,77	-	-	-	-
617 297	5,04	147 281	3,10	409 066	4,07	604 731	6,07	-	-	-	-
-	-	-	-	15 894	-	1 732	-	-	-	-	-
71 431	-	-	-	39 273	-	20 405	-	-	-	-	-
2 803	-	14 250	-	4 965	-	42 105	-	-	-	-	-
-	-	877	-	1 956	-	36 206	-	-	-	-	-
74 234	-	15 127	-	62 088	-	100 450	-	-	-	-	-
543 062	4,44	132 153	2,78	346 978	3,45	504 280	5,06	-	-	-	-
-	1,22	-	0,92	-	0,81	-	0,82	-	-	-	-

beklædning. ⁶ Regnskap for 1929/30 er ikke avsluttet. ⁷ Oplysninger mangler.

I. Asylene.

Belegget, utvidelser, forbedringer m. v.

Rotvold asyl. Ved kgl. res. av 20. april 1867 blev det bestemt, at den del av Nedre Rotvold som ligger nedenfor veien til Innherred, altså mellom veien og sjøen, skulde innkjøpes til tomt for et sinnssykeasyl for en pris av 1500 spdr. Tidligere hadde det vært oppe planer om å legge asylet på Sommerro i Strinda eller Vikhammer i Malvik, men av forskjellige hensyn var disse planer blitt opgitt.

Rotvold asyl blev åpnet for drift 15. januar 1872 og der blev dette år innlagt 85 syke. I løpet av året 1873 blev der innlagt 200 syke og i de følgende år var dette det autoriserte belegg. I 1887 blev der foretatt en påbygning av en av fløiene, resp. mot øst og vest, og tallet blev forhøiet til 230, i 1892 til 240 og i 1895, efter at landbrukskolonien var blitt opført, til 255 syke.

Den siste forøkelse av autorisasjonen skriver sig fra 25. oktober 1898, da den foreløbig og betingelsesvis blev forhøiet til 275, et tall som dog fordret kontrollkommisjonens godkjennelse. Det forutsettes i departementets skrivelse herom, at saken skulde optas til fornyet overveielse, men nogen sådan fornyet behandling kan ikke sees å ha funnet sted, og det følgende år er det forannevnte tall i de offentlige beretninger stadig opført som det autoriserte belegg. Nogen på bestemte rumforhold basert beregning kan ikke sees å ligge til grunn herfor.

I årene fremover eftersom trangen til asylplass øket, blev belegget stadig overskredet, og de belegg hvorefter de årlige budgetter blev beregnet varierte og øket med departementets samtykke, som det synes, idet man, tvunget av omstendighetene tok imot så mange som man fant forsvarlig å kunne skaffe plass.

Det største antall hvorefter kurpengene blev beregnet finner man våren 1926 da man hadde et patientantall på over 320 (325).

Det er klart at det store overbelegg, som stadig øket, måtte bidra sterkt til anstaltens suksessive tiltagende slitasje, og dette i forbindelse med de knappe bevilgninger til bygningers og inventars vedlikehold, for ikke å tale om modernisering, måtte efterhånden lede til at der inntraff et forfall, som endelig kulminerte i de to første årtier av dette århundre. De utmerkede menn som ledet

asylet innså selvfølgelig trangen, men stod maktesløse med de snaue bevilgninger og det stadig økede behov.

Den 16. november 1920, 6. mars 1921 og 11. juli 1921, spesielt sistnevnte, sendte asyls direktør inn til departementet en inngående skildring av den utidsmessige og i det hele tatt slette tilstand hvori asylet da befant sig og fremholdt at en omfattende og grundig utbedring var nødvendig. I forbindelse dermed ansåes også noen utvidelse av asylet påkrevet, da det stadig til tross for de økede asylplasser i Trøndelag, var vanskelig å tilfredsstille kravene om anbringelse av de syke. Asylet for Nord-Norge, Rønvik asyl ved Bodø, hadde etterhånden vist sig også å ha vanskelig for å tilfredsstille behovet.

En nærmere omtale av de nevnte forhold og de henvendelser derom som blev gjort, finnes inntatt i St. prp. for 1922/23 s. 45. Samtlige avdelinger heter det her, muligens med undtagelse av en enkelt, kunde ikke karakteriseres anderledes enn som «dypt forfall», en karakteristikk som efter daværende overlæge for sinnssykevesenet, nuværende medisinaldirektør Wefrings uttalelse, efter at han hadde besiktiget asylet, betegnet som «dessverre ikke overdreven». Både tak og gulv var i stor utstrekning opråtnet og begge deler holdt tildels på å falle sammen.

Jeg skal her ikke fortape mig i detaljerte skildringer av det daværende asyl, men henviser dem som interesserer sig derfor til nevnte Stortingsproposisjon og proposisjonen for det følgende år s. 40. Førstnevnte konkluderer med en uttalelse om en radikal restaurering av hele asylet jo før dess bedre var nødvendig, samt anbefalte at de av arkitekt professor Bugge utarbeidede planer hertil blev lagt til grunn for arbeidet.

Han hadde beregnet utførelsen av dette til å ville koste kr. 1 770 000.— Av departementet kunde dog dengang av budgettmessige hensyn intet foreslås til hovedrestaureringen, men foreløbig opførtes et beløp av kr. 153 000.— til utbedring av avdelingene A og B, hvilket særlig for kvinneavdelingens vedkommende var uundgåelige, da det hadde vist sig at kloakkledningene som var anbragt direkte under gulvene uten nogen kjeller, i sin tid var sprengt og at innholdet efterhånden hadde bredt sig under sykeavdelingene, så at de sykes opholdsrum kun med de hullede og sprukne og ellers defekte gulver som mellomlag, hvilte på den dekomponerte mørje.

Man hadde nok også tidligere vært opmerksom på den dårlige luft i lokalene, men hadde gått ut fra at dette skyldtes råttent vaskevann som sammen med smuts hadde samlet sig i sprekker og huller. En nærmere undersøkelse åpenbarte dog sammenhengen. Kloakkledningene hadde ikke vært tilgjengelig før gulvene delvis var fjernet og man hadde banet sig vei til den gjennom den solide grunnmur. Fjernelsen av det stinkende kloakkinnhold var besværlig nok selv efter at dette var gjort, og anbringelsen av nye kloakkledninger i kanaler som måtte sprenge ut i fjellet, blev nødvendig.

Det gamle renovasjonssystem med binger og vognlignende beholdere, som

på skinner blev trukket frem før tømningen gav anledning til megen urenlighet.

Som en foreløbig foranstaltning blev der derfor i avdelingene A og B iverksatt innredning av vannklosetter samt foretatt andre sanitære foranstaltninger, bad og avdelingskjøkkener, som tidligere nærmest hadde manglet i disse avdelinger.

Almenheten var imidlertid oftere gjennom inserater i pressen blitt opmerksom på asyllets mislige forfatning, både fra enkelte personer og humanitære institusjoner, så det ikke alltid var behagelig å bli gjort ansvarlig for den behandling de syke måtte få.

Jeg minnes forøvrig av presseinnlegg fra den tid med all anerkjennelse bl. a. fru Castberg v. d. Lippes energiske og interesserte arbeide for forbedring av de sinnssykes kår, som også omfattet interessen for Rotvold asyls restaurering. Trondhjemsavdelingen for Norske Kvinners sanitetsforening støttet også, og et par representanter av denne avdeling avla asylet besøk og støttet de forslag som fremkom herfra.

Stortingets næringskomité nr. 2 inspiserte etter anmodning våren 1922 in korpore asylet og ved behandlingen av sinnssykevesenets budgett det følgende år (30. mai 1923) uttalte komitéens ordfører, at «komitéen var enstemmig av den opfatning, at her var en radikal restaurering av hele asylet absolutt nødvendig. På neste års budgett vilde en bevilgning være et av de krav som måtte komme i aller første rekke.

Nuværende medisinaldirektør We fr i n g som de angjeldende år var overlæge for sinnssykevesenet, likesom nuværende politilæge K r i s t e n s e n som en tid var konstituert som sådan, ydet sterkt interessert arbeide for planens fremme.

At Socialdepartementet i disse år hadde en både lokalkjent og forståelsesfull chef i nuværende fylkesmann K l i n g e n b e r g, som både i regjering og storting gjorde sin innflydelse gjeldende, hadde naturligvis sin store betydning.

Asyldirektøren anførte i sitt budgettforslag for 1923/24, at det under enhver omstendighet måtte fastholdes, at saken ikke lenger tålte nogen utsettelse. «Forfallet skrider jo etterhånden frem, og de mislige hygieniske forhold umuliggjør en tidsmessig behandling av de syke, påfører disse unødvendige lidelser og innebærer en stadig fare for patientenes og betjeningens sundhet.»

Han foreslo foreløbig opført kr. 600 000.—, hvilket blev anbefalt av kontrollkommisjonen.

Departementet var også enig i, at arbeidet måtte gjøres men foreslo av budgettmessige hensyn bevilget kr. 150 000.— til arbeidets påbegynnelse, hvilket blev bevilget.

Departementet besluttet derefter å overdra den videre arbeidsledelse til professor Bugge.

Ved skrivelse av 26. juli 1923 blev av Socialdepartementet besluttet op-

rettet et «Byggeråd» for restaureringsarbeidet, hvortil foruten direktøren blev opnevnt daværende medlemmer av kontrollkommisjonen, fylkeslæge R ü s i n g og assessor B ø c k m a n n med professor S c h m i d t N i e l s e n samt fru L ø c h e n som varamenn. Senere blev i august 1924 herr B ø c k m a n n avløst av fylkesmann K l i n g e n b e r g, og fra juli 1926 blev efter fylkeslæge R ü s s i n g s død byggerådet supplert med stadsfysikus O u r e n.

Det følgende år blev efter forskjellige forhandlinger og beslutninger diverse forandringer i arbeidets gang foretatt.

De planer som ved Stortingets behandling av saken i 1923 blev vedtatt forutsetter, som før nevnt, at omfatte de nødvendige tilbygg for bad, toalettrom, linnetrum, tekjøkkener etc. de såkalte «badeutbygg».

Ennvidere en forlengelse mot øst, resp. vest av C-avdelingene hvorved oppnåddes en lengere fasade av disse mot syd. Likeledes omfattet planen restaurering og utvidelse av D-avdelingene (bl. a. med urolige vaktavdelinger m. m.). Det var jo planen, som av Stortinget uttalt, at d e t h e l e a s y l s k u l d e r e s t a u r e r e s.

Likeledes var medtatt en e p i d e m i a v d e l i n g nærmest for tuberkulose. Ennvidere forutsatte proposisjonen, at «arbeidet skulde gå sin naturlige gang, som en fornuftig og praktisk ledelse av dette forutsatte, og at man bemyndiget til å anviser de midler som trengtes hertil, uansett bevilgningen for de enkelte terminer mens det overskytende blev å postere på forventet bevilgning i de påfølgende terminer inntil arbeidet var ferdig.»

De omkostningsoverslag som forelå fra professor Bugge ved budgettbehandlingen for 1925/26 dreiet sig om kr. 1 808 000.—.

For å drive omkostningene ned blev det etter gjentagne konferanser mellom centraladministrasjonen og asyllets vedkommende senere besluttet — som før nevnt — at D-avdelingene og epidemilasarettet, likesom endel planeringsarbeider og malerarbeider m. m. foreløbig skulde utstå så at summen blev redusert til kr. 1 310 000.— (1925/26), senere igjen nedsatt til kr. 1 300 000.—. Hertil kom i 1927 en restbevilgning av kr. 1 100.—, likesom der blev tilføiet kr. 47 900.— til inventaranskaffelse.

Under disse forhandlinger blev der fra asyllets vedkommende ydet all den motstand mot reduksjon i planene som man overhodet fant mulig.

I september 1924 hadde departementet meddelt at man fant på ny å m å t t e f o r e l e g g e saken for Stortinget, før den tidligere forutsatte bemyndigelse til arbeidets videre drift kunde endelig godkjennes. Denne godkjennelse blev så efter fornyet stortingsbehandling gitt, for kvinnesidens vedkommende i juni 1925, for mannsavdelingens vedkommende i august s. å.

Foruten ved denne forsinkelse blev også arbeidets fortsatte fremgang hindret ved forskjellige arbeidskonflikter, dels her i landet, dels i England (forsinket leveranse av bestilt materiell), tilsammen en arbeidsstans av ca. 19 måneder. Herom gir professor Bugges utredning i proposisjonen for 1928/29 pag. 50 nærmere beskjed.

De i disse år utførte arbeider møtte dessuten av forskjellige grunner også den hindring, at de den hele tid måtte utføres under bibehold av fullt belegg, tildels overbelegg, da asylnøden gjorde dette påkrevet.

På grunn av de fremskridende arbeider måtte fra 1925 40 patienter på mannssiden og 40 patienter på kvinnesiden flytte fra sine plasser til provisoriske opholdsrum.

På mannssiden blev disse vanskeligheter avhjulpet dels ved at enkelte soverum blev omdannet til vaktavdelinger, dels ved at man benyttet et nyinnrettet arbeidslokale på loftet til soverum hvortil også den gamle dagligstue i B-avdelingen blev anvendt. På kvinnesiden klarte man sig ved å innrette dagligstuen i B til vaktavdeling samt ved å bruke en gammel maskinistbolig som ved beboerens dødsfall var blitt ledig, til sovelokale. Endelig blev et nyinnrettet lokale for den kvindelige håndgjerning under C-avdelingens forlengelse foreløbig tatt ibruk som sykerum.

Forlengelsen av C-avdelingene på resp. kvinne- og mannssiden blev tatt i bruk 29. og 30. april 1927.

Senere blev så belegget flyttet fra det ene rum til det annet efter hvert som de blev ferdige og beboelige.

Det verste knipetaket var forsåvidt fjernelsen av de gamle ovner, installering av varmeanleggene for centralopvarmingen samt avdelingenes maling.

Korridorer var den hele tid blitt brukt dels til opholdsrum og dels arbeidsrum.

De nye såkalte «badeutbygg» som for kvinnesidens vedkommende blev tatt i bruk litt før jul 1925, for mannssiden nyttår 1926, inneholder i 1ste etasje inngangs- og toaletterum for de utearbeidende syke, kjøkken og klosettrum, i 2nen etasje tekjøkken, baderum med 3 kar samt W. C. og linnetterum.

Disse utbygg måler 15.5 meter, C-avdelingenes forlengelse 16.5 ganger 11.5 meter. Forlengelsen inneholder 2 vaktavdelinger med 3 eneværelser, verandaer og dagligrum. I tilslutning til vaktsalene resp. i 1ste og 2nen etasje blev gamle lokaler omgjort til bad med 3 kar i hvert likesom det blev innrettet de nødvendige opvaskrum og andre birum, tekjøkkener samt soverum for betjeningen.

De gamle lokaler i C-avdelingenes 1ste etasje blev forøvrig omdannet til opholds- og spiserum med tilhørende tekjøkkener og toalett rum likesom der er innrettet et rum for besøk til de syke.

Annen etasje i C-avdelingene inneholder 3 soverum for patientene, toaletterum etc. Disse rum blev på kvinnesiden tatt i bruk 14. mars 1929, for mannssidens vedkommende 1 uke senere.

Der er dessuten et værelse med tilbehør for pleierske resp. pleier.

De nye lokaler for den kvinnelige håndgjerning under C-avdelingens forlengelse mot vest blev tatt i bruk siste uke av mai måned 1929,

etterat patientene hadde kunnet flytte inn i de gamle nu malte og monterte sovelokaler i C-avdelingens 2nen etasje.

I alle avdelinger blev de gamle utidsmessige renovasjonsforhold erstattet med vannklosetter, likesom centralopvarming blev innført i det hele asyl.

De sanitærtekniske hjelpemidler er i det hele tatt i høi grad tilgodesett ved rikelig utstyr av moderne bad, toaletterum, avdelingskjøkkener, linnettrum, rengjøringskott etc.

Efter den hittil foretatte delvise restaurasjon antas asylet å kunne motta 300 patienter, fordelt således: Avd. A: 10, B: 45, C: 70, D: 17 = $142 \times 2 = 284$ + kolonien 16 — tilsammen 300. Var den planlagte restaurering av avd. D blitt gjennomført, vilde man ha fått 34 plasser mere.

I forbindelse med de således utførte forandringer blev også asylets l u f t e g å r d e r i betydelig grad utvidet og innhegningene hvor der før for en stor del var kraftige og tette plankegjerd, erstattet med stakitter. Også på dette område har dog omstendighetene medført at ikke alle planer kunde bli utført som påtenkt.

De restaureringsarbeider som i 1923 blev påbegynt og som man nu foreløbig har været nødt til å innstille, uten at den oprinnelig utkastede restaureringsplan er fullent, har for det første ikke under nogen omstendigheter været å undgå. D e n t v a n g s i g d i r e k t e f r e m .

Forfallet i det gamle asyl var jevnt og så sterkt at fortsettelsen av benyttelsen av de gamle avdelinger direkte var farlig for patientenes sunnhet og endel av lokalene holdt direkte på å falle sammen. Tildels falt de i virkeligheten også sammen idet et av gulvene seg ned i kjelleren, mens patientene opholdt sig i lokalet.

Jeg skal ved denne anledning ikke yderligere gjenta hvad en mulig nektelse av midler til restaureringsarbeidet kunne ha ført med sig.

Men som det vil innsees, tiden til å opnå tilstrekkelige bevilgninger var meget ugunstig, og for å drive overslagssummen ned måtte store ledd i den oprinnelige plan efterhånden utsettes.

Jeg gjør opmerksom på at det i beslutningene herom uttrykkelig er sagt, at der her er tale om «utsettelse».

Særlig må det sterkt beklages, at D-avdelingenes restaurering på denne måte måtte foreløbig utstå.

Ennvidere er det meget beklagelig, at den epidemiavdeling som oprinnelig også inngikk i planen og som efter min mening må ansees som et direkte ledd i kampen mot tuberkulosen, også blev utskutt. Ennvidere blev nødvendige planeringsarbeider og bevilgning til maling av asylbygningenes ytre strøket.

Nødvendigheten av å spare hvor spares kan, blev selvfølgelig befulgt, men det har ikke kunnet undgås at disse bestrebelse måtte sette sitt preg både på asylets ytre og indre. Forhåpentlig vil en ikke alt for fjern fremtid

kunne rette på en del av disse nødsforanstaltninger, hvis nødvendighet kun helt innsees av dem som daglig skal arbeide der.

Spesielt har D-avdelingene så mange og store åpenbare mangler, særlig hvad de sanitære og varmetekniske forhold angår, at man allerede for neste termin fant å måtte innsende forslag som tok sikte på å avhjelpe de mest skrikende misforhold i denne henseende.

Det bør også erindres at særlig for D-avdelingene vil den prosjekterte restaurering og i forbindelse dermed stående utvidelse yde et nødvendig bidrag til å avhjelpe asylnøden i det hele. Det er særlig de syke som må anbringes i disse avdelinger det er vanskeligst å skaffe plass for. Derfor har man allerede nu rik erfaring i de hyppige og inntrengende andragender om plass for sådanne syke.

Rotvold asyl viser etter den nu stedfunne restaurering et misforhold mellem de forskjellige avdelingens ydeevne i disfavør nettop av plassene for de vanskelige og urolige syke. D-avdelingene blev kuttet vekk av planen av økonomiske hensyn, men uten noget som helst hensyn til asyllets organiske helhet, mot arkitektens og undertegnede råd.

Som restaureringsarbeidernes arkitekt har fungert prof. Andreas Bugge. Bygningsfører Ludvig Klette har den hele tid ledet de daglige arbeider. Kasserer Strauman har været regnskapsfører og sekretær.

De varme-sanitærmessige arbeider har været administrert av medisinalvesenets byggekantor.

R o t v o l d. (Utdrag av årsberetningen). Den 12. desember blev restaureringsarbeidet avsluttet i nærvær av arkitekten, prof. Bugge, hvorefter underretning blev sendt departementet med skrivelse av 13. s. m. Dessverre blev det nettop avsluttede arbeide bakefter rammet av et uhell, som vesentlig bestod i, at det viste sig å være sopp i flere av gulvene. Den ekte hussopp, memlius lacrymons, blev påvist av statsmykologen. Om den videre utvikling av denne episode vil det være naturlig å gi meddelelse i neste årsberetning. (Skaden blev først opdaget 5. januar 1930.) De utbedringer av begge D-avd., priveter og opvaskrum, hvortil Stortinget i 1929 gav bevilgning, er utført uten overskridelse. Ved hjelp av asyllets egne folk og dets patienter blev i løpet av sommeren og høsten 1929 utført en rekke mindre arbeider, således innredning av et rummelig arbeidslokale, bolig for 5 ugifte pleiere i den gamle maskinistbolig, nytt vedskur, forberedelse av et haveanlegg m. v.

R ø n v i k a s y l. De påbegynte utbedringsarbeider har fortsatt og pågår fremdeles. Omlegningen av lysanlegget nærmer sig nu sin fullendelse. Det gamle opvarmningssystem i avdelingene har vist sig mindre tilfredsstillende med de her herskende vindforhold. Den planlagte overgang fra det tidligere varmluftssystem til dampradiatoranlegg er nu gjennomført på kvinnesidens avd. B, C og A. Man har kunnet gå i gang med ominnredning av økonomibygningen. Vaskeriets arbeidsrum er også øket. Man har fått 3 nye pikeværelser

ved ominnredningen. Et par av pikene tidligere benyttede rum er derved blitt ledige og er under ominnredning til funksjonærnesse.

R e i t g j e r d e t a s y l. På grunn av manglende bevilgning til nytt grisehus blir man antagelig nødt til å innskrenke eller endog ophøre med denne for asyl et så innbringende drift. Arbeidene til Brøset gårds forbedring og drenering fortsetter fremdeles. I hovedbygningen på Brøset forpleies i det siste 15—17 patienter. Årets avling har vært forholdsvis god i sammenligning med fjorårets. Savnet av et drivhus gjør sig stadig mere gjeldende. Innhegningen omkring parken er nu på det nærmeste ferdig. I selve asyl et foregår hele året rundt arbeider med oppussing og vedlikehold, så langt den gitte bevilgning rekker, med faste lag av patienter under ledelse av fagkyndige pleiere. Ekstra-bevilgning til forbedring av de sanitære forhold i kjelleren har man ikke opnådd.

K r i m i n a l a s y l e t. I årets løp er foretatt endel oppussinger og reparasjoner. Varmtvannsbeholderen, som før var anbragt på loftet, er nu utskiftet og ny beholder opsatt i 1ste etages baderum. Kriminalasylets mangler som medisinalanstalt kommer efterhånden mere frem i dagen. Den verste ulempe er mangelen på vaktavdeling og isolerte baderum (for langbad), dernæst at det er så lydt overalt, at den minste støi om natten høres over hele asyl et. Kriminalasylet har nu snart nådd sitt maksimum av patientantall, og der bør i tide sørges for andre utveier til behandling av kriminelle sinnssyke og psykisk abnorme. (Psykiatriske avdelinger ved fengsler eller Opstad tvangsarbeidsanstalt.)

D i k e m a r k s y k e h u s. Av nybygg er der i det forløpne kalenderår kun opført et båthus og en rekke uthus til funksjonærboliger. Et gjeng på 8 patienter med en flink pleier i spissen fikk i sommer opført et drivhus, således at utgift til dette bare var materialets kostende. Den av formannskapet under 5. september 1928 besluttede komité til ordning av Oslo kommunes sinnssykevesen inngav under 5. april 1929 sin enstemmige innstilling bl. a. med forslag om opførelse av vaktalsbygning for urolige menn. Efterat innstillingen var behandlet og vedtatt av bystyret, blev byggekomitéen opnevnt og grunnarbeidet begynte medio november. Bygningen skal være ferdig til innflytning 1. juni 1931. Den omtalte komité foreslo med rette, at der med én gang burde tas skritt til planleggelse for ny vaktavdeling for urolige kvinner. En sådan er nemlig høist påkrevet. Forslaget er ennå ikke behandlet.

V e u m s y k e h u s. Det gjennomsnittlige overbelegg har vært 13.9 pct., hvilket er 2 pct. mindre enn året før. Da overbelegget er særlig stort i vaktavdelingene og avdelingene for urolige og vanskelige syke, vil plassvanskelighetene gjøre sig mest gjeldende i disse avdelinger, og man har derfor ikke på langt nær kunnet imøtekomme alle innkomne andragender om plass for nye syke, som trenger asylbehandling, fra fylkets landdistrikter.

S a n d e r u d s y k e h u s. Overbelegget var som foregående år størst

på de to eldste og større centralavdelinger. Koloniavdelingen har også som regel vært fullt belagt. Begjæringer om innleggelse i sykehuset kunde for vel tredjeparten av tilfellenes vedkommende etterkommes straks. Gjennomsnittlig var ventetiden 7 dager.

Presteseter sykehus. Overbelegget har vært større enn noensinde og har nu oversteget det forsvarlige. Jeg har derfor for myndighetene foreslått bygning av en ny centralbygning. En av fylkestinget nedsatt komité arbeider hermed.

Telemark fylkes asyl (Faret). Asylet mottok i året 1929 et usedvanlig stort antall ansøkninger om plass, langt større enn i de tidligere år, og uaktet vi har skaffet plass for adskillige fler enn noget år før, var det ikke mulig å motta alle anmeldte. — Der er foretatt en del sanitære forbedringer; der er således innlagt 2 W. C. i mannscentralens søndre fløi samt et i mannskoloniens sovesal. De tidligere brukte nattstoler er derved avskaffet. Fylkestinget har bevilget kr. 87 000.— til en mindre tilbygning.

Dale asyl. Det daglige overbelegg var gjennomsnittlig 10 pasienter. Overbelegget er dog ikke så betydelig, at det har voldt noen større vanskeligheter. Man har fremdeles kunnet motta alle pasienter fra fylket og dets byer uten noen ventetid. Det er fremdeles ingen vanskeligheter med å skaffe forpleiere til syke, som egner sig for privatforpleining.

Valen asyl. Overbelegg av menn var 38.9 pct., av kvinner 27.6 pct., overbelegg for hele asylet 33.9 pct. Overbelegget er altfor stort, så stort, at grensen for det rimelige — hensyn tatt til den almindelige asylnød overalt — forlengst er overskredet. Maksimalgrensen for asylets ydeevne er forlengst nådd, og man kan ikke i det lange løp arbeide under sådanne forhold. Asylet må utvides snarest, særlig kvinnesiden, men også mannsiden trenger avlastning. Det vi trenger er mere vaktalsplass. Virksomheten på Valen burde centraliseres ved at Ekely tuberkulosehjem nedlegges som sådant og går over til kvinnekoloni for asylet. Men p. g. a. tuberkulosens utbredelse i Hordaland kan dette ikke f. t. gjennomføres. — 42 pasienter er utsatt i privatforpleining, særlig i asylets nærhet Valen og Husnes, men også i Lindås, Manger og andre steder. Forpleiningsgodtgjørelsen er ca. kr. 1.75 pr. dag.

Neevengården sykehus. Der er foretatt vanlige oppussinger på bygninger og inventar samt større reparasjoner på taker og sinkrenner. Dessuten er D-mannssiden delvis ominnredet og modernisert, både hvad rum og møbler angår. Der er innredet 2 nye pleierværelser. Ventilasjonssystemet i D.m.s. er også omlagt og forstørret. Tidsmessig skomakerverksted er innredet i A.m.s.

Opdøl asyl. Plassforholdene er nu ytterst vanskelige, og man kan foreløbig ikke ta imot fra Møre fylke alle, som søkes innlagt. Her er over 30 pasienter, som ikke hører til asylets optagelsesdistrikt. Plassforholdene er ike vanskelige både på manns- og kvinnesiden. Men de rolige mannsavdeling

vil i nogen grad kunne avlastes ved bygning av en koloni for 20—30 patienter, og jeg har foreslått dette for fylkestinget nu i år. På kvinnesiden ser jeg ingen annen utvei enn at der bygges en centralavdeling for minst 80 urolige. Men for tiden er det for fylket helt umulig å gå til et så stort nybygg.

Østmarkens sykehus. Også i år har man kunnet imøtekomme de fleste anmodninger om plass, selv om det har måttet være en kortere ventetid for enkelte. På den annen side blir de bevegelige plasser med årene færre, eftersom antallet av de patienter, som man er nødsaget til å beholde i årrekker, for ikke å si hele livet, blir større.

Sundhetstilstanden

har i det store og hele vært god ved alle asyler. Ingen større epidemier har opptrådt. På Reitgjerdet har ikke forekommet nogen ulykkestilfeller eller alvorligere sykdommer. På Dikemark har den almindelige sundhetstilstand været relativt god, når undtas, at man har hatt en lang rekke diarrhoer på begge avdelinger. Det har ikke kunnet påvises nogen bestemt årsak. Det er dog meget, som taler for, at disse gastroenteritter skyldes asylets drikkevann. Dette samler kloakkavløp fra en hel del forskjellige steder. Klorrensingsapparatet blev foreslått på budgettet 1930/31, og anskaffelsen er senere besluttet av formannskapet. Ved Veum sykehus hadde man i februar en influensaepidemi, som rammet størstedelen av belegget. De mange dødsfall av tuberkulose må sees i sammenheng hermed, idet de fleste tilfeller av sykdommen opptrådte i tilslutning til til denne epidemi. På Sanderud opptrådte en større influensaepidemi i årets tre første måneder, da 136 av sykehusets 350 patienter var angrepet. Tilfellene var dog gjennomgående ganske lette; men hos 6 av de angrepne opptrådte mellomørebetendelse etterpå og hos 9 bronkitt. Der opptrådte ingen nye tilfeller av tuberkulose. På Presteseter har sunnhetstilstanden i det hele vært meget god. Der har ikke forekommet epidemisk sykdomme. I mars for eksempel et tilfelle av erysipelas faciei på mannsavdelingens vaktosal, i mai og juni erysipelas cruris hos 2 kvinner i hver sin avdeling. På Faret har sunnhetstilstanden vært meget god. Man synes f. t. å være så godt som fri for — iallfall åpen — tuberkulose. På Dale asyl var der som tidligere år endel forkjølelse, og enkelte tilfeller av tuberkulose opptrådte i tilslutning hertil, visstnok som en oppblussen av eldre hvilende processer. Ved Valen asyl har sunnhetstilstanden været god både hos patienter og blandt personalet. Influensaen var nokså slem i februar—mars, ellers var man skånet for epidemiske sykdommer. Ved innleggelsen viser flere og flere patienter sig å være tuberkuløse, særlig i schizofreni-gruppen. Ved Neveengårdens sykehus har der været 3 tilfeller av difteri, 2 blandt patientene på kvinnesiden, 1 blandt betjeningen i vaskeriet. Bakteriologiske prøver fra nese og hals fra samtlige på samme værelse som de syke, skaffet frem en basillebærer, som blev isolert, inntil hun viste to bacillefri

prøver. I februar optrådte et isolert tilfelle av scarlatina. Der er konstatert 5 nye tilfeller av lungetuberkulose og 4 av pleuritis. Av erysipelas inntraff 5 tilfeller, hvorav 2 ganger hos samme patient. På Opdøl asyl hadde 5 av de i året innkomne patienter lungetuberkulose, konstatert før innleggelsen. Her innlegges forholdsvis mange tuberkuløse. Nogen smitteoverførelse på pleiepersonalet har man heldigvis vært forskånet for. Men lar såvidt mulig de eldre pleiersker stelle de tuberkuløse. Ved Østmarken sykehus har sunnhets-tilstanden gjennomgående været meget god. Belært av tidligere erfaring om, at der på den urolige kvinneavdeling uten tvil finnes én eller flere bacillebærere overflyttet fra Trondhjems sinnssykeasyl, blir alle nye patienter og personale vaksinert mot tyfus. Men tiltross herfor fikk en ny patient paratyfus, før vaksinaen hadde fått utøvet sin virkning. Patienten blev straks overført til Trondhjems epidemisykehus, hvor sykdommen forløp lett. Det gikk med henne, som det undertiden går med sinnssyke tyfuspatienter, at en lengere feberperiode hadde en gavnlig virkning. Hun blev utskrevet som ikke sinnssyk. Nogen varig virkning hadde den nevnte feberperiode imidlertid ikke. Hun er, mens dette skrives, atter innkommet her.

II. Patientene. Behandling m. m.

Arbeidsvirksomheten.

Gjennomgående er denne fortsatt som tidligere. Ved Rotvold har arbeidsvirksomheten med veving, strikking, lapping og annen syng, i det hele tatt den kvinnelige håndgjerning, vært drevet i de nyinnredede verkstedslokaler, likesom den slags arbeider også har vært utført i de daglige opholdsrum, både i de rolige, halvrolige og urolige avdelinger. Likeledes har det før omtalte nyinnredede arbeidslokale i pleierskeboligens kjeller vært i bruk. Ved Rønvik asyl holder arbeidsvirksomheten sig jevnt uforandret. På Reitgjerdet fortsetter arbeidsvirksomheten som vanlig med forskjellig slags verkstedsarbeide og husgjerning innendørs og gårds- og gartneriarbeide, vei- og stenarbeide utendørs. Gjennomsnittlig antall arbeidende patienter s. 94. Dikemark sykehus fremhever sterkt betydningen av arbeidsterapien og henviser som mønster til Güterslok (dr. Simon). På dette område står vi ennu langt tilbake. Utearbeide i sommertiden, vevning og bokbinderarbeide om vinteren, er hvad våre syke setter størst pris på. Dobbelt beklagelig er det, at vi ikke er istand til å skaffe rum nok til dette arbeide i vintertiden. Patienter, som hittil har arbeidet hele dagen, har vi måttet sette på $\frac{1}{2}$ dags rasjon for å skaffe $\frac{1}{2}$ dags plass for desto flere. I den nye vaksalsbygning for menn, hvor arbeidsrum er planlagt i kjelleretagen (som imidlertid ligger helt over terrenget) vil vi kunne skaffe plass for en hel rekke som nu ikke kan anvises plass, foruten for dem som tilhører selve bygningen. Ved Venum sykehus har arbeidsvirksomheten vært

noget større enn året før. Endel av patientene har været beskjeftiget med rydningsarbeider på den skogtomt, hvor fylkets nye tuberkulosehjem nu er under opførelse, et par kilometer fra Veum nær veien til Fredrikstad. Ved S a n d e r u d sykehus har arbeidsvirksomheten gått bra. De lokaler man har dertil på sykehuset, har gjennomgående vært fullt optatt. Den kunde jo utvilsomt ha vært betydelig større; men dertil kreves yderligere arbeidslokaler, særlig i de gamle avdelinger, og mere pleierhjelp. Til de i forrige innberetning nevnte arbeidsgrener er i året kommet lærplastikk som også har vært omfattet med interesse av et par patienter. Ved P r e s t e s e t e r har arbeidsvirksomheten også i år vært tilfredsstillende. For mennene er det vesentlig gårdsarbeide, nyridding etc., som skaffer arbeide, dessuten vedkjøring, vedskjøring etc. Der legges mange mål under ploegen hvert år, i år 10 mål. Verkstedarbeide med børstebinderi, manillafletning etc. blev der i vinter mot sedvane mindre av, da arbeide kunde drives ute på grunn av den milde vinter. Dessuten måtte verkstedlokalet for dette arbeide p. g. a. plassmangelen anvendes på annen måte. Derimot er mennene vesentlig på mannsavdelingens vaktavdeling begynt med vevning, tildels båndvevning, til dels åklædevevning, som delvis også drives av sengeliggende. På kvinneavdelingen er vevingen en stor virksomhet. På skredderverkstedet har to patienter drevet flittig med dress-syng og lapping, likesom en mann, ikke snekker, i årets løp forferdiget et vakkert utstyr til en hytte som er opført for pleiepersonalet i nærheten av sykehuset. Ved V a l e n asyl har arbeidsvirksomheten vært drevet som før. Det er fremdeles all slags grovere utearbeide som er hovedbeskjeftigelsen. Arbeidsstuene er også flittig i bruk, likeledes bokbinderverkstedet. På Ø s t m a r k e n sykehus blev der for å få arbeidsvirksomheten bedre i gang ansatt en sløidmann og en veverse, utelukkende knyttet til arbeidet uten å ha noget med de syke inne i avdelingen å gjøre. Det er derved blitt mere system i arbeidet. Særlig i vinterhalvåret har det vært en stor fordel å kunne beskjeftige desto flere. Sykehusets kjellerrum er nu på det nærmeste utgravet og omdannet til verkstedlokaler, så man nu må sies å være kommet et godt stykke på vei med arbeidsvirksomheten.

Syke i familiepleie under asylenes tilsyn.

R o t v o l d a s y l. I året 1929 var der på ovenfor nevnte måte forpleiet et antall av 52 patienter. I samme år blev efter samme prinsipp på gårder i Malvik, Strinda, Bratsberg, Klæbu, Tiller og Leinstranden utsatt 12 syke. Av disse måtte dog 2 syke igjen innlegges i asylet, da de rømte fra forpleiningsstedet.

S a n d e r u d s y k e h u s. Sinnssykekoloniene omkring Kongsvinger har som før stått under inspeksjon og kontroll av den dertil ansatte sykepleierske, likesom direktøren eller reservelægen har besøkt koloniene tilsammen 7 ganger. Av de gamle større kolonier er der nu kun igjen 1 i Eidskog, ingen i Vinger,

men fremdeles 5 i Sør-Odal. I disse er der tilsammen 71 offentlige forpleiede og 5 selvbetalende. Forpleiningen her på de forskjellige steder vært upåklagelig.

P r e s t e s e t e r s y k e h u s. Familieforpleiningen gir fremdeles gode resultater. Den er i årets løp utvidet til 10 syke, men vil i den nærmeste fremtid forhåpentlig kunne utvides hurtigere. Hittil er tatt sterkt hensyn til de ut-sattes tilstand, men befolkningen synes etterhånden å bli mere fortrolig med de syke, og der melder sig etterhånden forpleiere.

O p d ø l a s y l. Så mange det på nogen måte er mulig å forpleie utenfor asyl, og som ikke vil ha noget utbytte av fortsatt asylbehandling, søkes anbragt i privatpleie. Flere av patientenes pårørende har dog motsatt sig utskrivning, da de er mistenksomme overfor privatpleie. Forholdene i vedkommende patients hjem er dessverre ofte slik, at man ikke kan sende dem dit, og på denne måte blir de gående i asylet, da man kvier sig for å tvinge dem ut.

Sykehistorier.

R o t v o l d a s y l. Der er i årets løp innkommet 7 patienter, lidende av paralysis generalis, derav 6 menn og 1 kvinne. Av disse var 2 menn før innkomsten på asylet malariabehandlet uten påviselig bedring. 4 menn har i årets løp her i asylet gjennomgått malariabehandling med efterfølgende neosalvarsan-hyparsamid og casbisbehandling. Av disse må de to sies å være helt upåvirket, mens de resterende to må kunne sies å fremby et mere opmuntrende resultat. Begge disse tilfeller var av manisk form, den ene med en sykdomsvarighet av $1\frac{1}{2}$ år, den annen av 2 år. Den ene patient er utskrevet ikke s.s. og har optatt sitt tidligere arbeide som lossearbeider og har senere (fra juli måned) fylt sin plass. Den annen er utskrevet s.s., men i meget god bedring og opfører sig helt ordnet i sitt hjem (han er skibsbåtsmann). Det har dessuten vært påbegynt sulfosinbehandling av en paralysepatient, på hvem malariakuren blev avbrutt p. g. a. dårlig almentilstand. Da behandlingen er ikke avsluttet, kan ennå intet uttales om resultatet. — Der er dessuten i desember måned påbegynt behandling av 12 patienter (med dem. præcox) med gland. thyroideae. Men tiden har været for kort til, at man kan uttale sig om noget resultat herav.

D i k e m a r k s y k e h u s. Sykebehandlingen har i alt vesentlig fulgt de samme linjer som i de senere år. Vi har i det senere kanskje vært noe mere tilbakeholdende i bruk av hypnotica og i tvilstilfeller foretrukket mekaniske tvangsmidler som belte eller hansker fremfor isolasjon eller den symptomatisk langt virkningsfullere i øieblikket og for behandlingen langt enklere kjemiske tvangstrøie. Særlig gjelder dette sværere motorisk uro, hvor muskelaksjon synes å inngå som en selvreguleringsmekanisme. Indikasjonsstilling for anvendelsen av hypnotica er ennå usikker, likeledes indikasjon for det enkelte hypnoticum. Vi har i de senere år fått erfaring for, at en rekke urotilstander går hurtigere over, en kunde si forløper mere fysiologisk, uten bruk av store mengder

hypnotica enn med sådanne. Slutteffekten av de patologiske processer, som bevirker katatone uroanfall må vel antas å være en toksikose, og det synes da litet rasjonelt helt skjematisk å frembringe en ny i tillegg til denne. I en rekke tilfeller er det lykkedes å forandre symptombilledet totalt ved utrensning av oral sepsis, ved energisk stimulering av stoffskiftet, op til 6 mgr. Agrosin dgl. i 3—6 dager (svarende til 60 tabletter); men denne inngripen krever forutgående inngående analyse av de fysiologiske forhold og en meget oppmerksom kontroll. Påradentale lidelser, resp. øre-, nese-, halslidelser er behandlet av våre spesialister, dr. med. Häupl og doktor Kr. Gløersen ved fremmøte 1 gang ukentlig. — I oktober 1929 fikk vi innstallert et nytt fullt moderne Røntgenapparat i stedet for vårt gamle, som for lungens og colons vedkommende ikke var tilstrekkelig ydelsesdyktig. Leieforandring med mekanisk passagehindring tilfølge synes å være hyppigere ved kronisk hallusinatoriske tilstander enn tidligere antatt. Selve colonobstipasjonen alene virker neppe særlig deletært, avgjørende synes stasen opover tynntarmen å være.

S a n d e r u d s y k e h u s. Det elektriske lysbadeanlegg har vært i bruk i hele 1929 og utvilsomt ydet god nytte ved en rekke tilfeller, hvor ernæringen har ligget nede og ved lettere urotilstande. Patientene har selv for en stor del vært meget interessert i denne behandling. Siden i høst har der vært drevet tannbehandling av sykehusets patienter. Det nødvendige utstyr blev overtatt fra den nedlagte skoletannklinikk i bygden, og en eftermiddag i uken har en tannlæge arbeidet på sykehuset. Det har gått overraskende lett å få patientene til å underkaste sig denne behandling, som også i høi grad var påkrevet. Hvorvidt fjernelsen av de mange betendte tannrøtter, hvori der også fantes en rekke cyster, har eller vil få nogen direkte følger for vedkommendes sinnssykdom, kan der jo ennu ikke sies noget bestemt om.

V a l e n a s y l. Det er en sjeldenhet, at patientene har nogenlunde vedlikeholdte tenner. En systematisk utrensning av råtne tannstubber blev påbegynt for nogen år siden, men måtte opgis p. g. a. uvilje fra patientenes side; man trekker nu ut råtne tenner, når patientene frivillig tillater det. — Det viser sig, at over 80 pct. av patientene med akutte og subakutte psykoser (ved de kroniske noget mindre) lider ved innleggelsen av kronisk obstipasjon med en forlenget og en forøket forrådnelsesprocess i tykktarmen. Ofte spor av albumin i urinen. Med dette for øie har man i de siste 6—7 år mere og mere gått over fra å gi patientene avføringsmidler (grønt pulver og ol. ricini) pr. os til saltvannsklyster-behandling. Klysterbehandlingen har man hatt megen glede av. Eksempelvis fikk en 44 år gammel mann med insania paranoides efter først i 2 år å ha brukt store mengder grønt pulver og lakserolje for sin opstipasjon fra våren 1924 systematisk klysterbehandling. Efter 1 års sådan behandling var maven i orden. Men ikke nok med det. Patienten blev psykisk meget bedre, eftersom behandlingen skred frem. Siden sommeren 1929 har man også begynt med surmelksbehandling og siden høsten s. å. med pressgjærforsøk.

Alle pasienter med akutt eller subakutt psykose får fra innleggelsen 1 teskje \times 3 almindelige pressgjær daglig. Ved henvendelse til De norske gjær- og sprittfabrikker, Oslo, har dette selskap stillet gjæren gratis til disposisjon for disse forsøk. Resultatene herav vil ved leilighet bli offentliggjort. De er iallfall så opmuntrende, at man kommer til å innføre gjærbehandling som generell metode ved Valen asyl. I tråd med det foran anførte vil man i nær fremtid gå igang med flattbrød som kosttillegg ved asylet. — I årets løp er malariabehandlet 4 menn og 1 kvinne. De 3 viste tydelig bedring, mens 2 eldre casus ikke viste nogen forandring, hverken psyko-symptomatologisk eller serologisk. 2 av de ved malariabehandling bedrede er kommet sig så bra, at de bor i den åpne koloni for menn; de får begge etterbehandling — gjentatt serie — med Bi. — Vi hadde ifjor 28 dødsfall. En 53 årig mann, som hadde vært på asylet i 4 år, fikk plutselig ileus og døde etter bare noen timers forløp. Seksjonen viste tarmene fulle av blader, kvister, tøystykker og stykker av oljelerret. I colon signoideum har dette innhold balltet sig sammen til en knyttnevestor, bruskhård masse, som fullstendig obturerer tarmens lumen (ileus).

O p d ø l a s y l. Under diagnosen «insaniae aliae vel generis incerti» er opført en ung pike, f. 10. juli 1909, som innkom her 19. januar 1929. Ingen arvelig belastning, flink på skolen. Første anfall av s.s. i 1925, senere anfall i 1927 og 1928, omtrent av 1 måneds varighet. Under anfallene talte hun over sig, sang og lo. Hun var helt desorientert, alle uttømmelser gikk i sengen, og hun blev efterhånden så voldsom, at man måtte ha henne i asyl. Ved innleggelsen oplyste hennes far, at hun i 2-års alderen hadde falt og slått sig i pannen. For 5 år siden blev hun utsatt for et voldtektsforsøk. Hun hadde en medfødt misdannelse av begge overekstremiteter. H. overekstremitet viste en atrofisk muskulatur og allcrananpartiet var bredere og mere fremstående enn normalt. Pronasjon og supinasjon av underarmen innskrenket. I h. hånd var der bare 4 mellemhåndsben, idet lillefingerens manglet. 4de og 5te finger artikulererte med samme mellemhåndsben. Tommelfingeren liten og uutviklet. Ring- og lillefingerens 1ste phalanx sammenvokset ved huden. Ellers var der tallrike kontrakturer og deviasjoner av denne hånds fingre. V. overarm og albueregion omtrent som på h. side. På v. hånd manglet helt tommelfinger og lillefinger og de tilsvarende mellemhåndsben. — De første måneder i asylet lå hun i en halvt stupurøs tilstand, var ofte urolig om natten, viste sig senere stridig og egen. Svelgning og synkning syntes å foregå vanskelig, men man undgikk sondeforing. Der inntrådte efterhånden adskillig bedring i tilstanden, men der var et nokså infantilt preg over henne såvel psykisk som somatisk. Utgikk uhelbredet til sitt hjem $\frac{1}{2}$ år efter innkomsten.

Ø s t m a r k e n s y k e h u s. Der er i årets løp forsøkt malariakur hos 3 mannlige paralytikere. For den enes vedkommende har resultatet været meget tilfredsstillende; men det har ikke lykkedes, tross iherdige salvarsanbehandling, å få WR negativ i spinalvesken. Friske tilfeller av paralysis generalis vil nok

herefter bli en raritet, da de almindelige sykehus også behandler dem med malaria. Mot en rekke andre psykoser har malariabehandling også vært forsøkt, men her har resultatet nærmest vært negativt, dog uten skadelige følger. Sulfosin har også vært benyttet som feberfrembringende middel. Enkelte pasienter synes å ha klarnet op. Også thyroideabehandling i forbindelse med lever, likeledes multiglandol og ovarialtabletter, har vært forsøkt med delvis virkning. Endelig er autohæmatotransfusjon og insulin er prøvet, men uten nogen varig virkning.

Ulykkestilfelle. Selvmord.

T e l e m a r k f y l k e s s a s y l. En impulsiv kvinnelig pasient (insania paranoides) fikk anledning til å hoppe ut fra en luftbalkong i 2nen etasje og pådrog sig en fraktur av 2nen lumbalvirvel. På morens forlangende blev hun sendt hjem, men etter 6 måneders fravær kom hun av sig selv tilbake og forlangte sig innlagt i asylet, hvor hun nu befinner sig; hun har full førlighet av sine lemmer, klager dog over smerter ved sterk bøining av kroppen eller ved lengere spaseren.

D a l e a s y l. En kvinnelig pasient kvalte sig ved å knytte en strimmel av et laken om halsen. Særlig innberetning herom blev sendt medisinaldirektøren, likeledes om en mannlig pasient som hadde drevet lysol. Det var en sløv pasient, som gjerne lå med teppet over hodet, men en gang plutselig fór op og tok en flaske med lysol, som en pleier hadde stående ved siden av sig, og satte den for munnen.

Ø s t m a r k e n s y k e h u s. En mannlig pasient forsøkte suicidium på W. C., men blev i tide opdaget. En annen mannlig pasient fikk et spenn over sitt inguinalhernie med reptur av tarmen. Han blev straks bragt på sykehus og operert, men døde en måned etter av multiple lungeembolier.

Adspredelser og underholdninger for de syke.

Der er ved samtlige asyler regelmessig holdt gudstjenester og likeledes de vanlige fester i årets løp. Noget særlig nytt av interesse på dette område er der ikke. Fra **R ø n v i k a s y l** anføres dog, at man takket være et fond, innsamlet gjennom årene ved tilstelninger, kunde til jul anskaffe et radioapparat. Dette har vært til megen glede, især på mannssiden. Kontoen for arbeidsopmuntring og underholdning tillater ikke særlig meget, men man har dog av denne avsatt det nødvendige til høitaler. — Leilighetsvis har man også gramfonunderholdning. På **D i k e m a r k** har gudstjeneste vært holdt regelmessig som tidligere, ialt 25 ganger. Kinomatograf forestilling i den mørke årstid som før. Fest for pasienter i de store høitider, 17. mai og St. Hans. Sangerinnen Dagmar Lund og kontorchef Koefoed har vist oss og pasienter den elskverdighet og vennlighet å ofre dem en aften. På **V e u m** avholdtes de vanlige fester med bevertning, musikk og dans. Adspredelsene ellers er spaserturner,

byturer, radio, grammofon o. s. v. Gudstjeneste avholdes regelmessig hver 4de søndag. På B l a k s t a d a s y l har til adspredelser og underholdning for de syke vært avholdt de sedvanlige fester, utflukter og kinomatografforestillinger. Gudstjeneste 2 ganger i måneden. På S a n d e r u d blev der i julen opført et skuespill av asyls funksjonærer. Ved T e l e m a r k f y l k e s a s y l er der anskaffet et nytt, ganske litet husorgel til bruk i avdelingene. Særlig lørdager og søndager underholdes der med grammofon, orgel- eller guitarmusikk, hvad de syke setter stor pris på. På D a l e a s y l har fest for patientene vært avholdt i julen, påsken og ved St. Hans. I løpet av sommeren foretokes flere utflukter med asyls motorbåt. Et sangkor blandt asyls funksjonærer har gjentagne ganger holdt konsert for patientene, likeså har der vært opptreden av sangkor og orkester fra Stavanger og Sandnes. Nogen kinomatografforestillinger har også vært ovholdt. På V a l e n a s y l har de vanlige festligheter vært avholdt. Av ekstra underholdning kan nevnes, at man et par ganger hadde besøk av en operasanger og en gang av en fiolinist samt en gang av en musikktrio. O p d ø l a s y l fikk innlagt radio i høst med høttalere såvel på manns- som på kvinnesiden. I festsalen var akustikken uheldig, så der kan man ikke ha nogen høttaler. Ved Ø s t m a r k e n a s y l har underholdning og adspredelser forløpet som vanlig. Der er avholdt de obligate tilstelninger ved de store høitider og St. Hans, foruten at sykehusets kino har været i bruk i vinterhalvåret. Tidens løsen er jo radio, og når det spørsmål er ordnet for byens vedkommende, vil det vel også finne sin løsning her.

III. Personalet.

E g a s y l. Direktør D a h l e avgikk ved døden 1. april. I ledigheten konstituertes inntil videre reservelæge T o r p. Som ny direktør utnevntes reservelæge ved Gaustad asyl T. S m i t h.

R o t v o l d a s y l. Som assistentlæge har fungert cand. med. E l s e O u r e n.

R ø n v i k a s y l. Efter vel 4 måneders ledighet i assistentlægestillingen tiltrådte her 1. januar cand. med. A n t o n e t t e B r a a r v i g. Ved reservelæge Dietrichsons fratreden 31. oktober etterfulgte hun ham i denne stilling. Til den ledige assistentlægestilling har ingen ny ansøker meldt sig.

D i k e m a r k s y k e h u s. Personalets undervisning har været som i tidligere år. 2 pleier- og 10 pleierske-elever har tatt eksamen. Imidlertid er den utdanning vi kan gi vårt pleiepersonale herute, fremdeles meget mangelfull, nu som før. Forkunnskapene er ikke sjelden så små, at utdannelsen må legges ytterst enkelt og preliminært an. Elevtiden er ennå for kort, $1\frac{1}{2}$ år, og anledning til å lære almindelig sykepleie for kummerlig. Hittil har det vist sig vanskelig å skaffe utdannede sykepleiersker eller diakoner. Det synes mindre å være lønnsforholdene enn selve boligforholdene, som har vært årsaken. Selve den 3-årige sykepleieutdanning alene hjelper oss imidlertid litet, hvis ikke ved-

kommende har personlige anlegg, sans og lyst for dette spesielle arbeide. Best tjent var vi kanskje om vi kunde sende våre beste pleiere eller pleiersker, som også hvad karakter og sinnsart angår har vist sig velskikket for sinnssykepleien, til et f. e. 1-årig kursus på et almindelig hospital, eller kunde treffe avtale med U. S. om å få pleiersker $\frac{1}{2}$ —1 år hit ut i elevtiden. De som måtte vise sig skikket, kunne så få tjenstgjøre herute det ene år de er forpliktet til å arbeide i kommunens tjeneste efter avsluttet elevtid. — Personalet: Direktør H. A r n e s e n fratrådte 1. mai 1929. Avdelingslæge R. G j e s s i n g direktør og overlæge fra 1. mai 1929. Reservelæge O. L i n g j e r d e fratrådte 31. desember 1929. Reservelæge E. H ä r n e tiltrådte fra 1. desember 1929. Assistentlæger J. U l l t v e i t - M o e, L. W u l f s b e r g fratrådte 15. april 1929. R. T v e t e n fratrådte 15. juli 1929. R. F o r s b e r g. Kandidater: I. Å s e fra 15. juli 1929—31. desember 1929. M. D a h l e fra 1. september 1929—31. desember 1929.

S a n d e r u d s y k e h u s. Ved nyttår tiltrådte som reservelæge cand. med. L e i f M e l s o m, som avløste dr. G r e e n. I assistentlægestillingen fungerte i de to første måneder dr. S w e n s e n, kommunelæge i Ringsaker. Derefter fungerte også i to måneder distr.læge K r. R e e på Nes. Stillingen stod derefter ledig i to måneder p. g. a. mangel på ansøkere. I siste halvår fungerte cand. med. S. F j ø s. I personalet forøvrig var der ingen endringer.

P r e s t e s e t e r s y k e h u s. Personalet er fremdeles overordentlig stabilt.

D a l e a s y l. Pleierpersonalet er forøket med 2 pleiere på mannssiden. Nogen større forandring i personalet er der ikke. Teoretisk kurs i sinnssykepleie blev avholdt.

N e e v e n g å r d e n s y k e h u s. Dr. med G. L a n g f e l d t sluttet som reservelæge 31. august. Inntil den nyansatte reservelæge, distr.læge H a r a l d G r i m m i, tiltrådte 1. november, fungerte assistentlæge K r ø v e l. Som assistentlæge har fungert stadslæge H a a k o n H e s s e l b e r g 1. januar til 30. april, cand. med. J o h n K r ø v e l 1. mai—31. desember, cand. med. M e y e r - H o v l a n d 15. august—30. september.

Ø s t m a r k e n s y k e h u s. Blandt personalet har det været overmåde liten veksling. Lønningene er nu såpass bra, at det holder på sine plasser. Fra ifjor blev sommerferien for det hele pleierpersonalet forlenget til 4 uker.

Tillegg til «Sinnssykeasylenes virksomhet 1929».

Angående forandring i sinnssykeloven, således at asylene blir forpliktet til å motta sinnssyke, som av retten, påtalemyndigheten eller departementet besluttet innlagt i asyl i henhold til § 39.

Av direktøren for Dikemark asyl, R o l v G j e s s i n g.

I.

Foranledningen til forandring av sinnssykeloven er endringer i henhold til lov av 22. februar 1929 av straffelovens paragraffer om tilregnelighet og sikring.

Justisdepartementet angir i skrivelse av 27. januar 1930 til Socialdepartementet at det i de fleste tilfeller vil være nødvendig, at de sinnssyke som besluttet anbragt etter denne bestemmelse (§ 39) interneres i Kriminalasylet eller Reitgjerdet, men antar at det er «neppe tvilsomt at der blandt dem som blir dømt etter straffelovens § 39 også vil være adskillige som med full sikkerhet og uten ulemper kan behandles i asyl».

Justisdepartementet anfører så: «Man vil herved støte på den vanskelighet at asylens myndigheter, som etter sinnssykeloven formentlig er suveræne med hensyn til innleggelse, kan nekte å ta imot patientene selv om der er plass. Justisdepartementet henstiller derfor til overveielse at der søkes utvirket forandring av sinnssykelovgivningen således, at asylene blir forpliktet til å ta imot de sinnssyke som besluttet innlagt i asyl i henhold til straffelovens § 39, h v i s i n n l e g g e l s e a n t a s å k u n n e s k j e u t e n s æ r l i g u l e m p e f o r a s y l e t. Avgjørelsen her måtte henlegges til en centralinstitusjon, antagelig Medicinaldirektøren.

Videre anføres: «Hvis der ikke på denne måte åpnes adgang til å få endel av disse sinnssyke anbragt i de almindelige asylter, vil det antagelig meget snart bli nødvendig på annen måte å skaffe øket plass for kriminelle sinnssyke. Det må uten tvil regnes med at et betydelig antall sinnssyke i årene fremover vil bli besluttet innlagt i asyl i henhold til nevnte bestemmelser».

Det er ikke minst i denne saks forbindelse yderst beklagelig at hverken straffelovens § 39, eller de rundskrivelser som senere er foranlediget av denne, skjelner mellom 2 typer av sinnssyke lovovertridere:

1. den sinnssyke forbryder (gruppen av intellektuelt eller moralsk utviklede eller defekte, resp. asociale psykopater og vaneforbrydere) og
2. forbryderske sinnssyke (P. Winge) d. v. s. sinnssyke som under en akutt sykdomsforvirring forgår sig mot straffeloven.

Med andre ord: mellom stasjonære minusvarianter (mindreverdige personer uten nogen fremadskridende sykdom) og processpsykoser (syke lidende av en aktuell sykdomsprocess), men slår begge grupper sammen, thi mens den første gruppe syke — minusvariantene — på grunn av sin asociale innstilling

og sine forbryderske vaner er til den største ulempe for behandling og forpleining på et vanlig asyl, hører den annen gruppe — processpsykosen — naturlig hjemme der. Et stort antall av de på ethvert asyl innlagte syke har under akutt forvirring gjort sig skyldig i lovovertrædelser.

I straffelovens § 39, punkt 1, stilles begge grupper like, og betingelsen for at sikringsforanstaltningen skal iverksettes er denne at der er fare for at gjerningsmannen på grunn av en sådan tilstand atter vil foreta en straffbar handling. Mens denne fare for førstnevnte gruppes vedkommende som regel vel er relativt stor, vil den for den annen gruppes vedkommende, processpsykosen, være uberegnelig, men selvsagt ikke kunne avvises, idet der jo aldri kan gis garantier mot at en sykdom kan gjenta sig. Følgen blir at de anførte sikringsregler kan bli gjort gjeldende også på den sistnevnte gruppe (av processpsykoser), således at deres utskrivning av asyl vil være betinget av rettens eller påtalemyndighetens godkjenning. Iflg. riksadvokatens skrivelse til socialdepartementet av 14. januar 1930 og justisdepartementets rundskrivelse av 23. september 1929 og 27. januar 1930 skal dette endog gjelde de før lovens ikrafttreden innlagte «gjerningsmenn».

Den nye situasjon som § 39 nu har skapt er med andre ord følgende:

1. en rekke kriminelle sinnssyke som hittil ikke er innlagt i vanlig sinnssykeasyl vil nu kunne anbringes der;
2. en rekke processpsykoser som tidligere har været innlagt i asyl på vanlig vis og qua syke til behandling vil nu kunne innlegges av retten av hensyn til sikring (selv om vedkommende ikke tidligere har forgått sig mot loven) og hans utskrivning eventuelt bestemmes av påtalemyndigheten.

Hvis denne innleggelse for sistnevnte gruppes vedkommende kun var reservert de tilfeller hvor den sinnssyke hadde utført en særlig farlig straffbar handling, kunde rettens innblanding i hans innleggelse være forståelig.

I riksadvokatens skrivelse av 16. november 1929 er imidlertid anført, at de handlinger som kommer i betraktning ikke blott er lovovertrædelser som ansees som farlige, men også lovovertrædelser som efter almindelig opfatning ansees som forargelige eller skadelige. Innen denne vide ramme vil selvsagt flertallet av våre syke på et almindelig asyl kunne presses inn. Der er fra medicinsk side ingen grunn til å avslå mottagelsen av denne gruppe, fordi om innleggelsen skjer av påtalemyndighet eller departement, derimot vilde det av medisinske grunner (hensyn til patienten selv) og humanitære grunner (hensyn til de pårørende) være yderst beklagelig om innleggelsen av denne gruppe, processpsykoser, herefterdags skulde skje administrativt av retten eller politimyndigheten i ennu høiere grad enn hittil har vært tilfelle. For et flertall av de som år om annet innlegges av politiet i henhold til sinnssykelovens § 10, på grunn av manglende forsorg, er denne politiets befatning med dem en kilde til stadig irritasjon eller depresjon, selv om patienten gjøres opmerksom på at innleggelsen ikke har vært betinget av nogen siktelse eller anklage for over-

treddelse av straffeloven. Den efter straffelovens § 39 skapte innleggelse av retten, påtalemyndigheten, vil vanskelig kunne bli annet enn et psykisk ulempe for enhver rettsindig og lovlydig syk, når han klarer op av sin forvirringstilstand.

Den nuværende asylplassmangel vil økes yderligere. Både innleggelse av kriminelle sinnssyke, og ikke minst bestemmelsene om at utskrivning ikke skal finne sted før spørsmål om fortsatt sikring er avgjort av statsadvokaten (senest 3 mndr. efterat påtalemyndigheten er varslet om at patienten vil bli erklært helbredet), og i betimelig tid (varighet uangitt) når patienten utskrives uhelbredet, vil virke som hemningsapparater for utskrivning, med andre ord øke den asylplassmangel som en rekke asylter nu har lidt av i de siste 10—15 år. (Oslo t. eks. har i en lang årrekke manglet asylplass, det har p. t. ca. 650 sinnssyke i privatforpleining, hvorav ca. 200—300 rettelig burde forpleies på asyl eller i pleiehjem. Observasjonsavd. Ullevål VI. er overfylt, og Dikemark med ca. 700 patienter har i avdelingene for urolige er overbelegg på 50 pct.)

Det vil innsees at under denne ekstreme overfylling vilde det være grov uforstand, om asyllets myndigheter øket plassmangelen ved mottagelsen av kriminelle sinnssyke, som ikke hensiktsmessig kan behandles eller forpleies på almindelig asyl, og til fortrenkning av syke der trenger asylbehandling, for hvem asylbehandling er avgjørende for deres utsikt til varig bedring eller helbredelse.

Avgjørelsen av hvorvidt en syk hensiktsmessig kan behandles eller forpleies på asyl, bør imidlertid kun treffes av asyllets ansvarlige bestyrer.

II.

Om asylbestyrerens rett til å avgjøre hvem der skal mottas.

Denne rett er betinget av at asylene allerede ved lovens ikrafttreden i første rekke hadde til oppgave å være helbredelsesanstalter, sykehus for sinnslidende. Asylbestyreren har her den samme rett som enhver overlæge ved et hvilket som helst sykehus.

Når justisdepartementet er forberedt på at asyllets myndigheter vil nekte å ta imot patienter i henhold til sikringsparagraffen, selv om der er plass, er dette riktig for den ovennevnte gruppe av minusvarianter, derimot ikke for den ovenfor anførte gruppe av patienter lidende av processpsykoser. Disse som regel tidligere ustraffede personer, som i akutt forvirring har utført handlinger, som forøvet av tilregnelig person vilde være straffbare, hører selvsagt hjemme på asyl.

Sinnssykeasylene har imidlertid til alle tider hatt en dobbelt oppgave. Den ene: å behandle og helbrede i den utstrekning det er mulig, den annen: å forpleie de uhelbredelig syke som ikke egner sig for forpleining under friere forhold. Men også forpleiningen av en rekke kroniske syke (urolige, impulsive, utrygge) gjør det nødvendig at avgjørelsen av hvorvidt en bestemt syk skal mottas eller ei, ligger hos asylbestyreren. Intet almindelig sinnssykeasyl har ubegrenset

plass for denne gruppe syke, de fleste asyls har sikkert altfor liten plass allerede nu, — asylene er overfylt — og avgjørelsen av hvem der kan motta krever i hvert enkelt tilfelle inngående kjennskap til asyls belegg på de enkelte avdelinger. Ingen utenfor asyls ansatt medlemmann kan bedømme dette, enn ikke medisinaldirektøren, hvad denne sikkert vil være enig i.

Skulde en utenforstående person eller administrasjon bli tildelt innleggelsesretten, vil denne nødvendigvis også måtte overta utskrivningen, (vanskeligheten er jo ikke å motta, men å utskrive, skaffe plass), og dermed ansvaret i hvert fall for asyls medisinske ledelse.

I alle kulturland er utviklingen gått i retning av en tiltagende hospitalisering av sinnssykeasylene, og særlig i den siste menneskealder har denne nådd langt. Erkjennelsen av at sinnssykdommer er betinget av legemlige sykelige prosesser, som under hensiktsmessig medisinsk behandling lar sig påvirke eller stanse, gjorde det nødvendig å innføre stadig mer av den medisinske kliniks undersøkelser og behandlingsmetoder. Med dette fulgte at sinnssykeasylene med hensyn til drift, de sykes behandling, etterhvert har fjernet sig mer og mer fra de tidligere tiders forvaringsanstalter, samtidig som virksomheten tiltagende blev preget av det moderne therapeutisk innstilte sykehus.

Allerede omkring århundreskiftet var dette sterkt fremtredende, enn yderligere nu 30 år senere. I 1901 anfører P. Winge at asylernes stilling som sykehus «krever at reglene for innskrivning og behandling i samt utskrivning av disse må være i overensstemmelse med de fordringer som hospitalskravet stiller, et krav, som vår sinnssykelovgivning fremfor nogen av dens mønstre fullt ut imøtekommer. Men denne fordring forlanger nettop, at man skal la de syke få så stor frihet til å ferdes i og ved asyls, som det av kurative grunner er mulig; og fremfor alt kreves, at det alltid holdes klart i bevisstheten hos vokterpersonalet og såvidt mulig også hos de syke, at asyls aldri tilbakeholder nogen lenger, enn det finnes nødvendig for hans eget vel. Overfor den sinnssyke lovovertreder passer dette system i almindelighet ikke; her gjelder det nemlig at såvel vokterne som de syke har forståelsen av, at frihetsberøvelsen ikke alene (i mange tilfeller ikke engang fortrinsvis) er iverksatt i den sykes interesse, men derimot tillike (ofte først og fremst) for å beskytte samfundet mot den sinnssykes farlige handlinger. Denne forskjell i patientenes stilling har så stor innflydelse på behandlingen, at samme anstalt ikke uten stor ulempe kan motta begge de heromhandlede slags patienter; hvortil kommer at samfundets sikkerhet ikke blir stor nok, selv om de almindelige sinnssykeasyler nødes til å finne sig i disse ulemper; thi selv om der for lovovertridere innføres egne regler for innskrivning og utskrivning, vil man ikke uten å omdanne asylene (eller enkelte av disses avdelinger) til fengsler kunne opnå fornøden sikkerhet. Den fengselsmessige sikkerhet ligger nemlig ikke først og fremst i bygningenes anordning og soliditet, men ennå mere i hele den fengselsmessige drift og tjenstordning. Som jeg tidligere har omtalt, har utviklingen så langt fra gått i retning av å

øke asylenes fengselsmessige sikkerhet, at den tvertimot ved å åpne disse har formynsket denne. Endelig viser erfaring, at de fleste sinnssyke lovovertridere tilhører vaneforbrydernes klasse og bringer sine forbryderske vaner og tilbøieligheter med sig inn i asylene, hvorved de utsetter de andre syke for moralsk smitte; hvortil kommer at det tvungne samvær med folk av dårlig rykte generer de ærbare og hederlige syke og vekker misstemning hos disses pårørende. (P. Winge: Den norske sinnssykelovgivning 1901, pg. 135.)

Det vil lettelig innsees at en forandring i sinnssykeloven som den justisdepartementet ønsker, vil etablere en blanding av fengsel og sykehus, og virke destruktivt på den sykehusmessige utvikling, uten å yde samfundet den ønskede sikkerhet.

Det tør være unødvendig å påpeke at der ikke kan innføres nogen enkelt tilleggsparagraf om de kriminelle sykes innleggelse på vanlig asyl, uten at hele sinnssykeloven samtidig må undergis en revisjon. Det synes imidlertid lite rimelig å gå til en forandring av vår sinnssykelov, som den dag idag etter 82 års forløp trygt kan betegnes som en av de beste i Europa. av hensyn til en ny sikringslov der er blitt gjort gjeldende før de organer og institusjoner den forutsetter, er etablert.

III.

Om følgene for Dikemark Sykehus. (Kommunalt sinnssykeasyl for Oslo).

Dikemark har i en årrekke stadig vært overbelastet og er det ennu. Når den nye vaktavdeling for menn blir ferdig sommeren 1931, vil den i løpet av 14 dager være fullt belagt med det nuværende overbelegg på de urolige avdelinger + de 20 som er anbragt midlertidig på Gaustad asyl.

Personer som under sinnssykdomsanfall har begått handlinger som utført av tilregnelige personer vilde være straffbare, er hittil mottatt som andre sinnssyke og uten å bli stillet i nogen særklasse. Tildels er den syke mottatt utenfor tur, når omstendighetene har tilsagt det. Kriminelle sinnssyke har vi søkt å verge oss for. Vårt belegg av bra borgere, fra den ringeste arbeidsmann til (forhenværende) statsråd, har krav på ikke å legges sammen med kriminelle sinnssyke. Sinnssykeloven stiller forøvrig det samme krav absolutt og uten parlamentering.

Ingen av våre nuværende bygninger byr fornøden sikkerhet for sansede patienters rømmelyst. Vårt pleiepersonale er for fåtallig og med pleiersker på mannsavdelingen helt uskikket for sikringstjeneste.

I henhold til ovenstående finner jeg det å være min plikt bestemt å fraråde, at det ærede socialdepartement går med på justisdepartementets henstilling om endring av sinnssykeloven.

Det må derimot i høi grad anbefales at det offentlige sørger for opførelse av de innretninger som tiltrenges til bruk for de forskjellige grupper av kriminelle sinnssyke, og utstyret dem med de forskrifter som måtte høve for disse spesielle anstalter.

Tillegg. Antall sinnssyke forpleiet med statsbidrag efter lov av $\frac{27}{6}$ 1891 og $\frac{5}{6}$ 1925 og de samlede utgifter ved deres forpleining for stat og kommune i 1928.

Le nombre des aliénés dont l'entretien est partiellement à la charge de l'état d'après la loi du $\frac{27}{6}$ 1891 et $\frac{5}{6}$ 1925 et les frais totaux de l'entretien de ces aliénés (les frais de l'état et des communes ensemble) en 1928.

Fylker.	Antall sinnssyke.		Utgifter kr.	Fylker.	Antall sinnssyke.		Utgifter kr.
	I alt.	Derav på asyl.			I alt.	Derav på asyl.	
I. Oslo.	1634	1179	2029022,68 ¹	XI. Rogaland.	696	391	641 476,04
				Byer.	345	209	315 441,36
II. Akershus.	631	483	664 105,06	Bygder.	351	182	326 634,68
Byer.	7	5	7 139,66	XII. Hordaland	739	415	634 619,09
Bygder.	624	478	656 965,40				
III. Østfold.	593	354	668 828,88	XIII. Bergen	591	421	600 916,93
Byer.	181	80	207 206,67				
Bygder.	412	274	461 622,18	XIV. Sogn og Fjordane.	294	160	285 602,11
				Byer.			
IV. Buskerud	518	339	517 573,50	Bygder.			
Byer.	143	96	152 470,39				
Bygder.	375	243	365 103,11	XV. Møre.	609	380	681 396,67
				Byer.	152	113	182 926,67
V. Vestfold.	603	407	600 223,91	Bygder.	457	267	498 470,00
Byer.	210	141	212 238,69				
Bygder.	393	266	387 984,22	XVI. Sør-Trøndelag.	565	386	667 128,53
				Byer.	225	276	285 737,50
VI. Hedmark.	510	399	551 551,85	Bygder.	340	210	381 391,08
Byer.	34	25	36 368,44				
Bygder.	476	374	515 183,41	XVII. Nord-Trøndelag.	320	164	340 860,13
				Byer.	25	13	28 621,45
VII. Opland.	367	323	387 299,88	Bygder.	295	151	312 238,68
Byer.	20	15	30 092,50				
Bygder.	347	308	357 207,33	XVIII. Nordland.	608	245	504 743,72
				Byer.	43	30	49 974,07
VIII. Telemark.	643	362	623 279,56	Bygder.	565	215	454 769,65
Byer.	175	80	157 553,13				
Bygder.	468	282	465 726,43	XIX. Troms.	303	143	279 196,72
				Byer.	52	29	56 030,50
IX. Aust-Agder.	³ 356	184	322 833,74	Bygder.	251	114	223 165,95
Byer.	98	48	88 977,31				
Bygder.	258	136	233 856,43	XX. Finmark.	200	105	195 485,27
				Byer.	42	25	50 318,24
X. Vest-Agder.	404	209	374 686,39	Bygder.	158	80	145 167,03
Byer.	135	86	147 641,14				
Bygder.	269	113	270 049,25	I hele riket.	11 184	6 998	10937760,54
				Byer.	4 112	2 770	4638677,11
				Bygder.	7 072	4 228	6299083,43

¹ Heri innbefattet kr. 92 886 for 76 patienters forpleining i Lier asyl 2net halvår 1927. ² For Namsos by foreligger utgifter bare for 1ste halvår 1927. ³ Hertil 12 hjemstavnsløse, hvorav 9 på asyl.

Gaustad asyls nyanlegg.

Ved direktør dr. med. H a n s E v e n s e n .

Efterat jeg hadde overtatt bestyrelsen av Gaustad asyl 1. juli 1915, uttalte jeg i budgjettforslaget for 1916/17, at det nu var på tide å få utarbeidet de nødvendige planer til asyllets forbedring, som allerede i forslaget for 1912 var forutsatt å skulle gjøres av den kommende direktør. 24. oktober 1917 innsendte jeg en lengere forestilling til departementet om nødvendigheten av ikke bare å bringe de gamle asylbygninger i tidsmessig stand, men også å skaffe flere asylplasser ved å utvide asyllet til 600 plasser. Det var nemlig blitt mig klart, at det vilde være håpløst å vente på bevilgninger til en blott og bar restaurering av det henved 75 år gamle asyl, sålenge der hersket en skrikende nød på asylplasser, som krevet nybygning, og at disse spørsmål dessuten var så nøie forbundne, at de måtte løses i sammenheng. Asyllet var dertil i 1876 autorisert for inntil 330 plasser, idet man fant å måtte innrette sig efter det konstante overbelegg, og en modernisering vilde nødvendigvis føre med sig en nedsettelse av sykeantallet i det gamle asyl og således gjøre mangelen på asylplass ennu mere følelig. En utvidelse til 600 forutsatte selvfølgelig nytt kjøkken, vaskeri og fyrhus og det var ikke minst på de tekniske innretningers område, at asyllet ikke hadde kunnet følge med tiden.

På det ekstraordinære statsbudgett i 1919 blev der bevilget 1 million kroner til utarbeidelse av overslag for utvidelse av statsasylene og bygning av et nytt asyl og til utførelse av byggearbeider efter stortingets senere bestemmelse. 29. mars 1920 bad da departementet mig utarbeide de nødvendige planer for utvidelse av Gaustad asyl. Disse blev sendt inn 5. juni s. å. sammen med en innstilling, som gjorde nærmere rede for programmet for utvidelsen. 12. juli s. å. samtykket stortinget i at der av den gitte bevilgning skulde anvendes kr. 510 000 til utvidelse av Gaustad asyl, samtidig som der ekstraordinært for 1921 bevilgedes 1 million kroner hertil.

De nye sykeavdelinger var planlagt efter paviljongsystemet, men med ganske store paviljonger (med optil over 90 plasser) og korridorer innskrenket til de nødvendige forbindelsesganger. Der var ikke lagt an på nogen efterligning av stilen i de gamle bygninger; nyanlegget skulde også i det ydre markere sig som senere tilkommet. Under hensyn til de mindre hensiktsmessige store vaktavdelinger for rolige i det gamle asyl, var der planlagt følgende avdelinger:

1. Nye vaktavdelinger for rolige, en for menn og en for kvinner. De siste var kombinert med et eget pleierskehjem.

2. Nye avdelinger for urolige, 2 for kvinner og 1 for menn.

3. Epidemiavdeling.

Av budgjettmessige hensyn blev utvidelsen delt i 2 byggeperioder, hvorav arbeidene i 2nen periode, omfattende vaktavdelinger for rolige iberegnet pleierskehjem og den annen avdeling for urolige kvinner ikke er kommet til utførelse.

De forberedende arbeider blev påbegynt juni 1921 og innvielsen av nyanlegget fant sted 3. mai 1928. Anlegget omfatter:

1. K j ø k k e n (bebygget med 664 m.²).

I kjelleren bakeri med magasinerende elektrisk ovn, hvortil benyttes spillkraft. Kjøleanlegg, melke- og grønnsakekjeller, rum for fiskerensning og kjøttslaktning, lagerrum o. s. v.

1ste etasje: Dampkjøkken med varmeskap, potet- og kaffekoker, stekekjøkken med elektrisk ovn, koldtkjøkken med elektrisk dreven maskin for mattilberedning, spiskammer og opvaskrum, avlukke for husholdersken og rum for en kjøkkenkontrollør, spiserum for betjening og syke, som ikke spiser i avdelinger. 3 beboelsesrum i nordfløien.

2nen etasje: Leilighet for husholdersken, værelser for underhusholdersken og kjøkken- og vaskeripiker, vaskerum og bad. Et felles dagligrum benyttes til messe for funksjonærer.

2. V a s k e r i (515 m.²).

Senket 1ste etasje: Dampvaskeri med damprulle og kulissetørkeskap. Rum for inn- og utlevering. Desinfeksjonsinnretning.

2nen etasje: Systue med elektrisk drevne symaskiner, strykeri, magasin. Leilighet for oldfrue, rum for sypiker, bad. Værelser for pleiersker. Felles dagligrum.

Loftet: Pleierskeværelser.

Både kjøkken og vaskeri er utstyrt med heis og ventilasjonsanlegg med elektrisk vifte.

3. F y r h u s (675 m.²).

1ste etasje: Høitrykksdampkjeler med tilhørende pumperum. Automatisk kulltilførsel fra kullskuret, venderist som muliggjør anvendelse av småkull, economiser, som utnytter røkgassens varme til varmtvannstilberedning, aske-transportør fra kjeller til askeholderen. Fra kjelecentralen overføres høitrykksdamp til vaskeriet og kjøkkenet, hvor den delvis reduseres til lavtrykk før fordeling til maskiner og kokekar. Centralt dampanlegg for varmtvannsopvarmning og -forsyning av bygningene, som er forbundet med gangbare underjordiske tunneller. Elektriske motorer med damppturbiner som reserve. I kjelecentralen kontrolleres også det elektriske strømforbruk for hele asylet med varsling og automatisk avkobling ved overskridelse av maksimalstrømmengde. Reserveaggregat for elektrisk lys og kraft drevet med damppturbin. Automatisk hustelefoncentral. Reparasjonsverksted med smie. Maskinmesterens lagerrum.

2nen etasje: Familieleilighet for en av betjeningen (f. t. reparatøren). Værelser for maskinassistenter og elektriker. Damp- og karbad.

I forbindelse med skorstenen, som har en høide av 43 m., er anlagt en søppelforbrenningsovn.

Det har været meningen, at de nye økonomibygninger skulde være tilstrekkelig store for en ennu større utvidelse av asylet, hvis det senere blev behov herfor.

Tunellene var oprindelig tenkt å skulle brukes også til mattransport; men dette blev opgitt bl. a. som følge av terrengvanskeligheter.

4. A v d e l i n g E. (888 m.²).

I det gamle asyl var der i tidens løp blitt innredet etpar rum for epidemiske sykdommer. De blev imidlertid tatt i bruk til laboratorium, da de i årevis hadde stått ubenyttet. Imidlertid fikk asylet i 1919—20 en difteriepidemi som skaffet store vanskeligheter, da bacillebæreren skulde isoleres. Der var ganske få kliniske tilfeller av difteri, men mange bacillebærere etterhånden spredt utover asylet i løpet av etpar års tid. Man måtte kjøpe en lemmebarakke for å holde dem avsondret fra de andre syke. Ved planleggelsen av nyanlegget stillet da medicinaldirektøren det krav, at der skulde tas med en epidemivdeling. Den måtte helst innrettes slik, at den kunde gjøre tjeneste som almindelig sykeavdeling, eventuelt optagelsesavdeling, i de tider der ingen epidemisk sykdom var, og at der alt efter behovet kunde tas en mindre eller større del av bygningen i bruk som epidemivdeling, når der blev behov for det og da om nødvendig for forskjellige sykdommer på samme tid (difteri, tyfus, asyldysenteri o. s. v.). Bygningen måtte altså opdeles i seksjoner, hver med eget pleierskerum, skyllekjøkken, bad o. s. v., uten direkte forbindelse med hverandre. Her var meningen også å samle de tuberkuløse innen asylet, likeså å innrede en liten avdeling for sykdomstilfeller blandt betjeningen. Avdelingen måtte enn videre kunne ta både menn og kvinner uten at der slos av på kravet om en gjennomført adskillelse mellom kjønnene. For å hindre korrespondanse mellom dem, måtte der være to avdelingshaver innenfor et tett gjerde og med en neutral sone imellem. I hver av dem er også anbragt en liggehall til friluftsbehandling av tuberkuløse.

I kjelleren under mannssiden finnes likhus, obduksjonsrum, to laboratorier og dyrestall, samt et mørkekammer. Spyttkoker og fettsamler.

I 1ste etasje på hver side: Vaktavdeling med separerrum, dagligværelse, en liten fløi med to isolerværelser. Utenfor vaktavdelingen et tomannsrum, pleierskeværelse, besøk og undersøkelsesværelse. Bad, w. c., anretningskjøkken. Nærmere midten ligger en seksjon av eneværelser.

I annen etasje på hver side et dagligrum, som dessverre av arkitektoniske hensyn ikke er blitt ført op i hel høide, et 2-mannsrum, flere enrum. I midten en sykeavdeling for betjening og en for pasienter med tilhørende ytre rum.

I loftsetasjen er der rum for pleiersker og en familieleilighet for gift assistent-læge (4 v., entre, kjøkken og bad).

5. Avdelinger for urolige og utrygge (F og G, 985 m.²).

I kjelleren er innredet forskjellige arbeidsrum, hvert med toilettvask og w. c., forat også syke i denne avdeling kan sysselsettes med forskjelligartet arbeide uten å trekkes utenfor avdelingen. I G (for menn) er der rum for mattelegning, kurvfløtning, vevning, børstebinding og konvoluttarbeide. I F (for kvinner) flere vevesaler og en sysal. Her har også festsalen fått plass med tilstøtende herre- og damegarderobe og anretningskjøkken. Da det er lavt under taket, sørger en elektrisk vifte for luftfornyelse. Ved fester ryddes de nærmeste arbeidsrum til spisesal. For å lette oversiktligheten er der glass i mellomvegger og dører. I østfløien er spisesal for betjeningen med eget anretningskjøkken.

I 1ste etasje er der 4 urolige vaktstuer på rad med fra 6 til 10 senger, 2 dagligstuer og 1 spisestue, som med et tilhørende lite sideværelse også tjener til opholdsrum, så der er rikelig adgang til å klassifisere de syke. Til to av vaktstuer støter to separerum, til den tredje i midten et renslighetsbad, et bad for urenlige, hvor også schakten for urenlig tøy befinner sig, og et langbad med 4 kar. I de to sidefløier er der kjøkkener, opvaskrum, linnedrum og bad, i vestfløien et tomannsrum og på en avsondret gang 4 isolerværelser med hver sitt w. c., i østfløien et 4-mannsværelse for ikke vakttrengende syke, et undersøkelses- og besøksværelse, et pleierskeværelse og 2 isolerrum skilt fra den øvrige avdeling.

I 2den etasje er innretningen tilsvarende med undtagelse av, at der er ett 6-mannsrum svarende til langbadet og et linnedsmagasin i vestre fløi over avdelingskjøkkenet. I østfløien er der ialt 5 isolerrum. Der er lagt an på oversiktighet, hvorfor alle mellomvegger er forsynt med glass. Der er også sørget for, at der fra hver sovesal er utgang til w. c., så man slipper bruken av nattmøbler. Overalt har betjeningen eget w. c. Der er lyssignaler istedenfor klokker til hustelefon og ringeapparater på vaktstuerne. På dagligstuen elektriske ur, som enten drives ved batteri eller står på lysledningen; de siste har der imidlertid været meget kluss med. Der er lagt an på et variert utstyr med forskjellige farver i hvert rum; innbo, kulørte gardiner, sengeovertrekk og møbeltrekk er omhyggelig avstemt til hverandre. Likeså er der tatt kunstneriske hensyn ved rummenes utsmykning med bilder. Som gulvbelegg er mest brukt ensfarvet linoleum, men også gummi (enrum og korridorer) og stavparkett (festsalen) og i endel av isolerrummene drevne skibsgulv. Fra de øvre etasjer er en herlig utsikt over byen og fjorden.

I loftsetasjen er pleiepersonalet anbragt. 2 bad og w. c. De fleste har værelse for sig selv; men av hensyn til plassmangel har det været nødvendig å legge 2 sammen i større utstrekning enn fra først av tenkt. Da der er mange flere pleiersker enn pleiere, har det heller ikke været til å undgå å anbringe pleiersker i mannsavdelingens loftsetasje, hvorfor gangen her ved en rabbitzvegg blev avdelt fra den del, som inntas av pleierskeværelser.

6. Funksjonærboliger.

Som følge av bolignøden blev det under anleggstiden nødvendig å skaffe plass til arbeidere og til byggeleder. Der blev da straks bygget 4 villaer, som efter anleggets avslutning skulde gå over til funksjonærboliger, senere også opsatt en brakke, hvor der midlertidig kan anbringes et par familier. Hittil er 4 pleierfamilier flyttet inn og 8 syke. I de to resterende villaer er der plass for tilsammen 24 syke.

Antallet av sykeplasser vil i nogen grad være avhengig av, i hvilken utstrekning der blir behov for ene- og tomannsværelser, om værelser avsett til sykt pleiepersonale blir tatt i bruk til syke, når de står ledige, likeså av hvad det blir til med anvendelsen av funksjonærboligene.

Ny anlegg.

	Menn	Kvinner
Optagelses- (epidemi-) avdeling E	22	30
Avd. for urolige F og G	96—110	96—105
I funksjonærboliger (efter planen)	20	12
	<hr/>	<hr/>
	138—152	138—147

Eller i gjennomsnitt 143 av hvert kjønn, med et rundt tall 140.

I det gamle asyl vil der efter restaureringen være plass til:

	Menn	Kvinner
A	29—46	29—41
B	41	41
C	56	56
D (uten påbygning)	21	23
Villaer		8
	<hr/>	<hr/>
	147—164	157—169

Eller i gjennomsnitt 159 av hvert kjønn med et rundt tall 160. Der er ikke medregnet den barakke, som blev opsatt under difteriepidemien og ennu er i bruk (12 kvinner).

Tilsammen blir der da som middelstall plass for 600 syke i asylet, og for dette belegg bør asylet inntil videre autoriseres. Det vil imidlertid av ovenstående tabell fremgå, at asylet kan ta 632 syke, uten at der foreligger nogen overfylning. Det gamle asyl er som bekjent autorisert for 330 (mot i oversikten opført 304 à 333, med fradrag av villaens 8 = 296 à 325), og sålenge bare en av de gamle avdelinger er restaurert, vil belegget kunne komme opå 50 mere, altså 682 eller henved 700 uten overbelegg.

Med hensyn til nyanleggets kostende henvises til nedenstående sammenstilling:

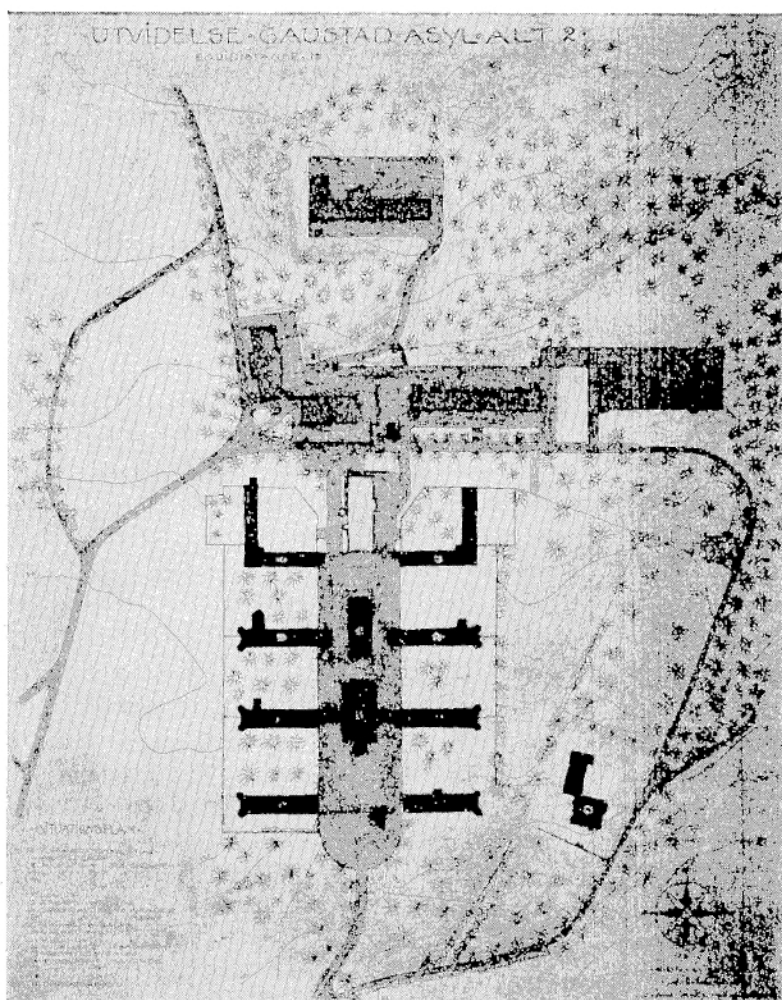
1. Kjøkken	kr. 391 283.—
2. Vaskeri	» 282 349.—
3. Kjelhus	» 279 420.—
4. Optagelsesavdeling	» 611 562.—
5. Avd. for urolige menn	» 602 194.—
6. » » urolige kvinner	» 608 935.—
7. Funksjonærboliger	» 222 554.—
8. Sanitæranlegg, vann- og varmeledninger, tunnel, septic tank, kloakk	» 1196 816.—
9. Elektriske anlegg	» 240 392.—
10. Veier, planering, gjerder	» 325 562.—
11. Inventar	» 167 850.—
12. Administrasjon	» 616 753.—
13. Forskjellige andre utgifter	» 356 438.—
14. Gjenstående utgifter	» 1 471.—
	<hr/>
	kr. 5 903 579.—

Det skal herved bemerkes, at nyanlegget kom til utførelse i den aller dyreste etterkrigstid, og at uten tvil meget kunde været spart, hvis der her som i nabolandene hadde vært nogen planmessighet i landets forsyning med asylplasser ved statens forsorg. Det vil ganske visst ikke være korrekt å la utgiftene til kjøkken, vaskeri og fyrhus bæres av nyanlegget alene, fordi disse bygninger kunde ha været anlagt mindre, hvis de ikke også skulde gjøre tjeneste for det gamle asyl. At sykeavdelingene bare er for urolige, som det koster mere å bygge, må også tas i betraktning.

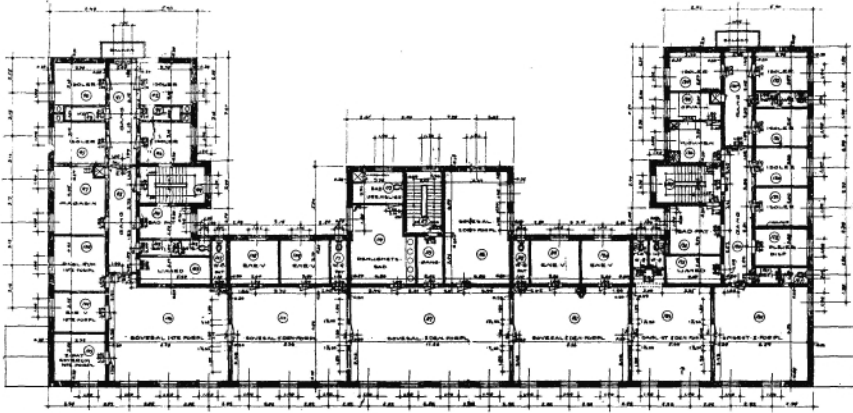
I tilslutning til nyanlegget er der foretatt restaurering av en av de gamle sykeavdelinger, nemlig C kv. Gitteret er fjernet, der er innsatt nye dobbeltvinduer, mellomveggene mellom sykeværelsene er gjennombrutte og forsynet med glass, så vaksalsanlegget i annen etasje er blitt sammenhengende og oversiktlig; der er innrettet eget spiserum ved siden av dagligværelse i 1ste etasje. Der er støpt nytt gulv i korridoren her belagt med gummi da terrazzo blev for dyr. Derimot blev der ikke råd til finpussing av murveggene. Der er innlagt centralopvarmning med tilknytning til fyrhuset ved tunnel. Grunnplanen er ellers ikke forandret. Den viktigste forandring er imidlertid tilbygningen av et trappehus, så avdelingen nu har to utganger i branntilfelle, og hvorved man har fått innrettet et avdelingskjøkken, et separerrum til vakt-salen og fornødne ytre rum. Ennvidere påbygning av badet med tørre- og linnetrum og et bad i 2den etasje, så skrøpelige syke i vaktavdelingen kan bades

uten å føres annensteds hen. I virkeligheten er denne avdeling nu blitt like tidsmessig som nogen av nyavdelingene. Til ominnredningen og arbeider i forbindelse hermed er pr. 31. mars 1930 medgått kr. 231 759.—. Der blev dessuten bevilget kr. 9 700.— for å få lagt tunnel til C m, og kr. 6 378.— er anvendt til en ny gjennomgang fra det gamle asyl til nyanlegget.

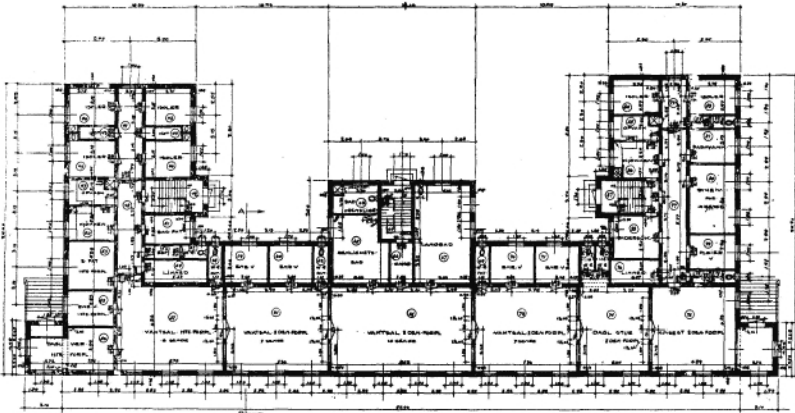
Endelig er kr. 48 000.— bevilget til en vannledning til asylet fra Sognsvannet, hvorved vannsaken, som har stått på dagsorden i så mange år, endelig er bragt til avslutning. Der er til ledningen anvendt trerør.



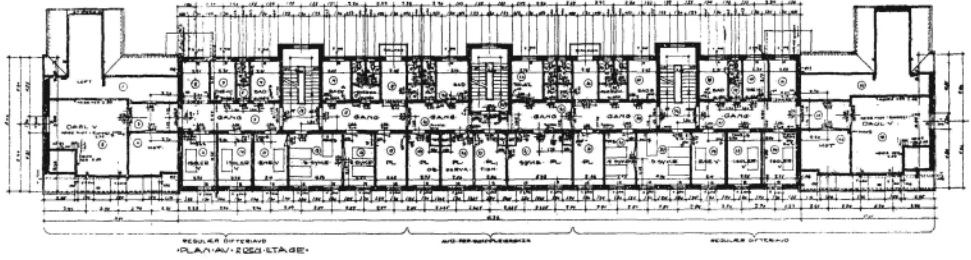
Situasjonsplan av det gamle og det nye anlegg.



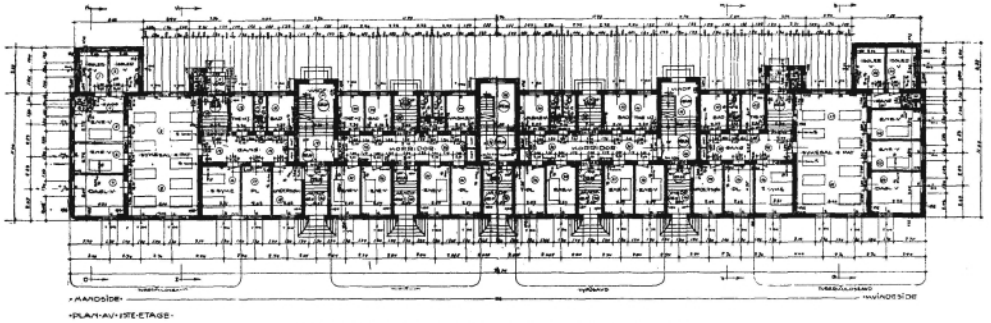
Urolig avdeling. 2nen etasje.



Urolig avdeling. 1ste etasje.



Epidemi-afdeling 2den etasje.



Epidemi-afdeling. 1ste etasje.

Rekke VIII.

Trykt 1930 (forts. suite):

- Nr. 120. Statistikken over betalingsforholdene 1887—1929. Konkurser, navn osv. (*Faillies, saisies-exécutions, etc.*)
- 121. Norges jernbaner 1928—1929. (*Chemins de fer norvégiens.*)
- 122. Sjømannsforsikringen 1927. Fiskerforsikringen 1927. (*Assurances contre les accidents des marins. Assurances contre les accidents des marins pêcheurs.*)
- 123. Fagskolestatistikk 1926/27—1928/29. (*Écoles professionnelles.*)
- 124. Alkoholstatistikk 1928/1929. (*Statistique de l'alcool.*)
- 125. Norges telegrafvesen 1928—1929. (*Télégraphes et téléphones de l'État.*)
- 126. Norges postvesen 1929. (*Statistique postale.*)
- 127. Arbeidslønnen i jordbruket. Driftsåret 1929—30. (*Salaires des ouvriers agricoles 1929—30.*)
- 128. Skolevesenets tilstand 1927—1928. (*Instruction publique.*)
- 129. Industrierarbeiderforsikringen. Ulykkesforsikringen 1927. (*Assurances contre les accidents du travail.*)
- 130. Norges kommunale finanser 1927—28. (*Finances des communes.*)
- 131. Norges Brandkasse 1926—1928. (*Statistique de l'office national d'assurance contre l'incendie.*)
- 132. Private aktiebanker 1929. (*Banques privées par actions.*)
- 133. Kriminalstatistikk 1927 og 1928. (*Statistique de la criminalité pour les années 1927 et 1928.*)
- 134. Jordbrukstillingen 20 juni 1929. Første hefte. Husdyrhold. (*Recensement du 20 juin 1929. Bétail.*)
- 135. Norges fiskerier 1928. (*Grande pêches maritimes.*)
- 136. Meglingsinstitusjonens virksomhet. Tariffavtaler og arbeidskonflikter 1929. (*Entremise publique. Conventions collectives et conflits du travail en 1929.*)
- 137. Norges bergverksdrift 1929. (*Mines et usines.*)
- 138. Norges handel 1929. (*Commerce.*)
- 139. Forsikringselskaper 1929. (*Socités d'assurances.*)
- 140. Landbruksareal og husdyrhold 1930. Representativ telling. (*Superficies agricoles et élevage du bétail de l'année 1930. Resencement représentatif.*)
- 141. Sykeforsikringen 1929. (*Assurance-maladie.*)

Trykt i 1931:

- Nr. 142. Sundhetstilstanden og medisinalforholdene 1928. (*Rapport sur l'état sanitaire et médical.*)
- 143. Norges sparebanker 1929. (*Caisses d'épargne.*)
- 144. Civil rettspleie 1928 og 1929. (*Justice civile.*)
- 145. Jordbrukstillingen 20 juni 1929. Annet hefte. Arealet og dets anvendelse m. v. (*Recensement de 20 juin 1929. La superficie et son emploi, etc.*)
- 146. Norges jernbaner 1929—30. (*Chemins de fer norvégiens.*)
- 147. Lønninger 1930. (*Gages et salaires.*)
- 148. Norges skibsfart 1929. (*Navigation.*)
- 149. Norges kommunale finanser 1928—29. (*Finances des communes.*)
- 150. Det civile veterinærvesen 1929. (*Service vétérinaire civil.*)
- 151. Den Norske Statskasses finanser 1913/14. (*Finances de l'État.*)
- 152. Meieribruket i Norge 1929. (*L'industrie laitière de la Norvège en 1929.*)
- 153. Sjømannstrygden 1928. Fiskertrygden 1928. (*Assurances contre les accidents des marins. Assurances contre les accidents des marins pêcheurs.*)
- 154. Industrierbeidertrygden. Ulykkestrygden 1928. (*Assurances contre les accidents du travail.*)
- 155. Norges bergverksdrift 1930. (*Mines et usines.*)
- 156. Private aktiebanker 1930. (*Banques privées par actions.*)
- 157. Stortingsvalget 1930. (*Élections en 1930 pour le «Storting».*)
- 158. Arbeidslønnen i jordbruket. Driftsåret 1930—31. (*Salaires des ouvriers agricoles 1930—31.*)

Rekke VIII.

Trykt 1931 (forts. suile):

- Nr. 159. Norges postvesen 1930. (*Statistique postale.*)
- 160. Norges telegrafvesen 1929—1930. (*Télégraphes et téléphones de l'État.*)
- 161. Norges industri 1928 og 1929. (*Statistique industrielle de la Norvège.*)
- 162. Sinnssykeasylenes virksomhet 1929. (*Hospices d'aliénés.*)

Det Statistiske Centralbyrå har dessuten bl. a. utgitt følgende verker:

- Statistisk Årbok for kongeriket Norge. Senest utkommet 49de årgang 1930. Oslo 1930
(*Annuaire statistique de la Norvège.*)
- Statistiske Meddelelser. Senest utkommet: 48de bind 1930. Oslo 1931.
(*Bulletin mensuel du Bureau Central de Statistique.*)
- Månedsopgaver over vareomsætningen med utlandet 1930. Attende bind. Oslo 1931.
(*Bulletin mensuel du commerce extérieur en 1930. Dix-huitième année.*)
- Fortegnelse over Norges Offisielle Statistikk m. v. 1828—31 desember 1920. Kristiania
1889, 1913 og 1922. (*Catalogue de la Statistique officielle.*)
- Statistiske Oversigter 1914. Kristiania 1914. Statistiske Oversikter 1926. Oslo 1926.
(*Résumé rétrospectif 1914 et 1926.*)

Samtlige verker er til salgs hos H. Aschehoug & Co., Oslo.

Av «Norges handel», årgangene 1911, 1912, 1913, 1915 og 1921, er Byråets beholdning meget knapp, hvorfor man vilde være takknemlig for å få overlatt eksemplarer av disse årganger.

4 november 1931.