

NORGES OFFICIELLE STATISTIK. VI. 109.



SINDSSYKEASYLENE'S VIRKSOMHED

1915.

(Statistique des hospices d'aliénés pour l'année 1915.)

Efter de fra asylene indkomne aarsberetninger

utgit av

MEDICINALDIREKTØREN.



KRISTIANIA.

I KOMMISSION HOS H. ASCHEHOUG & CO.

1917.

Pris: Kr. 0.50.

Norges Officielle Statistik, række VI.
(Statistique Officielle de la Norvège, série VI.)

Trykt 1915:

- Nr. 23. Markedspriser paa korn og poteter 1836—1914. (*Données sur les prix du blé et des pommes de terre 1836—1914.*)
- 24. Indtægts- og formuesforhold efter skatteligningen 1911. (*Revenus et fortunes selon l'imposition de l'exercice 1911.*)
- 25. Norges sparebanker 1913. (*Caisses d'épargne.*)
- 26. Fattigvæsenet 1911 og 1912. (*Assistance publique.*)
- 27. Folkemængdens bevægelse 1906—1910. II. Sammendrag. (*Mouvement de la population pendant les années 1906 à 1910. II. Résumé.*)
- 28. Norges fiskerier 1913. (*Grandes pêches maritimes.*)
- 29. Norges bergverksdrift 1913. (*Mines et usines.*)
- 30. Norges telegrafvæsen 1913/14. (*Télégraphes et téléphones de l'Etat.*)
- 31. Norges kommunale finanser 1911. (*Finances des communes.*)
- 32. Private aktiebanker 1912 og 1913. (*Banques privées par actions.*)
- 33. Skiftevæsenet samt overformynderierne 1911 og 1912. (*Successions, faillites et biens pupillaires.*)
- 34. Arbeidsledighed og Arbeidsledighetskasser. (*Chômage et caisses de chômage.*)
- 35. Skolevæsenets tilstand 1911. (*Instruction publique.*)
- 36. Rekrutering 1913. (*Recrutement.*)
- 37. De offentlige jernbaner 1913/14. (*Chemins de fer publics.*)
- 38. Ulykkesforsikringen 1912. (*Assurances contre les accidents du travail.*)
- 39. Veterinærvæsenet og kjøtkontrollen 1913. (*Service vétérinaire et l'Inspection de la viande.*)
- 40. Fagskolestatistik 1911/12—1913/14. (*Écoles professionnelles.*)
- 41. Forsikringssselskaper 1912. (*Sociétés d'assurances.*)
- 42. Sindssykeasylens virksomhet 1913. (*Hospices d'aliénés.*)
- 43. Norges postvæsen 1914. (*Statistique postale.*)
- 44. Husholdningsregnskaper for handelsfunktionærer m. v. (*Budgets de familles d'employés du commerce, etc.*)
- 45. Dødelighetstabeller for det norske folk 1901/02—1910/11. (*Tables de mortalité selon les expériences 1901/02—1910/11.*)
- 46. Forsømte barn 1912 og 1913. (*Traitement des enfants moralement abandonnés.*)
- 47. Beretninger om amternes økonomiske tilstand 1906—1910. I og II. (*Rapports des préfets sur l'état économique et social des préfectures.*)
- 48. Forsikringssselskaper 1913. (*Sociétés d'assurances.*)
- 49. Civil retspleie 1911, 1912 og 1913. (*Justice civile.*)
- 50. Fabrikællingen 1909. Fjerde hefte. Produktionsstatistik. (*Recensement industriel 1909. IV. Statistique de la production.*)
- 51. Folkemængdens bevægelse 1912. (*Mouvement de la population.*)
- 52. Kommunale skatteligninger i landdistrikterne 1911, 1912 og 1 halvaar 1913. (*Revenus et fortunes dans les districts ruraux.*)
- 53. Industristatistik 1913. (*Statistique industrielle.*)
- 54. Fiskerforsikringen 1914. (*Assurances contre les accidents des marins pêcheurs.*)
- 55. Folkemængdens bevægelse 1901—1910. Hovedoversigt. (*Aperçu général du mouvement de la population en Norvège pendant les années 1901 à 1910.*)
- 56. Sundhetstilstanden og medicinalforholdene 1913. (*Rapport sur l'état sanitaire et médical.*)
- 57. Indtægt, formue og fordelingen av den kommunale skat 1913—1914. (*Revenus, fortunes et répartition de l'impôt communal.*)
- 58. Norges sparebanker 1914. (*Caisses d'épargne.*)

NORGES OFFICIELLE STATISTIK. VI. 109.



SINDSSYKEASYLENE'S VIRKSOMHET

1915.

(Statistique des hospices d'aliénés pour l'année 1915.)

Efter de fra asylene indkomne aarsberetninger

utgit av

MEDICINALDIREKTØREN.



KRISTIANIA.

I KOMMISSION HOS H. ASCHEHOUG & CO.

1917.

For aarene 1899—1903 se Norges Officielle Statistik række IV, senest nr 105.

For aarene 1904—1914 se Norges Officielle Statistik, senest række VI, 85.

Indholdsfortegnelse.

Table des matières.

	Side		Page
Indledning, oversigt over sykepladsene m. v. paa de norske sindssykeasyler	1	Introduction. Données générales sur les hospices d'aliénés de Norvège en 1915	1
Oversigt over antallet av de paa sindssykeasylerne behandlede, middelbelæg og antal forpleiningsdage (tab. I)	6-7	Tableau du mouvement des hospices d'aliénés, indiquant pour chaque hospice le nombre des malades et le total des journées d'entretien (tab. I)	6-7
Forholdet mellem offentlige og private i sindssykeasylerne behandlede (tab. II)	8-9	Tableau du mouvement des hospices d'aliénés, indiquant le nombre des aliénés indigents et celui appartenant aux classes aisées (tab. II) ..	8-9
Interkurrente sygdomme paa asylene (tab. III)	10-11	Cas des maladies intercurrentes dans les hospices d'aliénés (tab. III) ...	10-11
Tilsammen behandlet (tab. IV)	12-13	Nombre des aliénés traités dans les hospices (tab. IV)	12-13
Indkommet (tab. V)	14-15	Nombre des entrées dans les hospices d'aliénés (tab. V)	14-15
Utskrevet helbredet (tab. VI)	16-17	Nombre des sorties en état de guérison (tab. VI)	16-17
Utskrevet i bedret tilstand (tab. VII)	16-17	Nombre des sorties en état d'amélioration (tab. VII)	16-17
Utskrevet uhelbredet (tab. VIII)	18-19	Nombre des sorties en état de non guérison (tab. VIII)	18-19
Døde (tab. IX)	20-21	Nombre des décès dans les hospices d'aliénés (tab. IX)	20-21
Sygdomsform og behandlingens utfald for alle asylere (tab. X)	22-23	Répartition par formes de la maladie et résultat du traitement (tab. X) ..	22-23
Procentforholdet av tilbakeliggende, indkomne, utgaede og døde til de paa hvert asyl tilsammen behandlede (tab. XI)	22-23	Rapport du nombre des sorties et décès comparé au total des aliénés traités dans les hospices (tab. XI) ..	22-23
De for første gang i et norsk asyl indkomnes alder ved indlæggelsen (tab. XII)	24	Répartition par âge lors de l'admission des aliénés reçus pour la première fois dans un hospice norvégien (tab. XII)	24
Alder, i hvilken de første symptomer yttret sig hos de for første gang i et norsk asyl indkomne (tab. XIII) ..	25	L'âge, dans lequel se montrèrent les premiers symptômes chez les aliénés reçus pour la première fois dans un hospice norvégien (tab. XIII) ..	25
Sygdommens varighet hos de for første gang i et norsk asyl indlagte (tab. XIV)	26	Durée de la maladie lors de l'admission des aliénés reçus pour la première fois dans un hospice norvégien (tab. XIV)	26
De opgivne dødsårsaker hos de paa asylene døde (tab. XV)	27-28	Causes des décès indiquées pour les aliénés décédés dans les hospices (tab. XV)	27-28
De indkomnes hjemstavn (tab. XVI)	29-31	Tableau des entrées réparties par domicile des aliénés (tab. XVI)	29-31
De for første gang i et norsk asyl indkomnes hjemstavn (tab. XVII)	32	Domicile des aliénés reçus pour la première fois dans un hospice norvégien (tab. XVII)	32
Oversigt over egteskapsforholdene hos de for første gang i et norsk asyl indkomne (tab. XVIII)	33	État civil des aliénés reçus pour la première fois dans un hospice norvégien (tab. XVIII)	33
De opgivne årsaker til sindssygdrom hos de for første gang i et norsk asyl indkomne (tab. XIX)	34-37	Cause présumée de la maladie pour les aliénés reçus pour la première fois dans un hospice norvégien (tab. XIX)	34-37

	Side		Page
Oversigt over de for første gang i et norsk sindssykeasyl indkomne stand og stilling (tab. XX).....	38-39	Profession et condition sociale des aliénés reçus pour la première fois dans un hospice norvégien (tab. XX)	38-39
Middeltal av daglig arbeidende syke i asylene (tab. XXI).....	40-41	Nombre moyen par jour des aliénés occupés au travail dans les diverses hospices (tab. XXI).....	40-41
Oversigt over anvendelse av isolation og mekaniske tvangsmidler (tab. XXII).....	42-43	Relevé de l'application de reclusion (tab. XXII).....	42-43
Utdrag av regnskapene (tab. XXIII).....	44-48	Tableau des recettes et des dépenses (tab. XXIII).....	44-48

Almindelig oversigt.

I. Asylene.

	Side
Belægget, utvidelser, forbedringer m. m.	49
Sundhetstilstanden	60

II. Patientene.

Behandling m. m.....	61
Arbeidsvirksomheten	62
De sykes opmuntring og adspredelse; gudstjeneste	64
Ulykkestilfælde	64
Syke i familjepleie under asylenes tilsyn	65
Undvikelser	65
Sykehistorier	65
Dødsfald. Sektionsfund	66

III. Personalet.	68
-----------------------	----

Tillæg.

Fotografi av pleierbolig ved Gaustad asyl.....	72
--	----

Oversigt

over sindssykeasylenes virksomhet 1915.

Tallet paa sindssykeasyler ved aarets utgang var 21 med ialt 3 768 sykeplasser, det samme tal som i 1914.

Asylene var:

Gaustad, statsasyl ved Kristiania, med 330 plasser¹⁾, halvdelen for hvert kjø.

Eg, statsasyl i Kristiansand, med 260 plasser, halvdelen for hvert kjø.

Rotvold, statsasyl ved Trondhjem, med 275 plasser²⁾, 145 for mænd, (hvorav 15 i landbrukskolonien) og 130 for kvinder.

Rønvik, statsasyl ved Bodø, med 230 plasser, halvdelen for hvert kjø.

Dikemark, Kristiania kommunale asyl i Asker med 484 plasser, 233 for mænd og 251 for kvinder.

Blakstad, Akershus amtskommunes asyl i Asker, med 147 plasser, 80 for mænd og 67 for kvinder.

Veum, Smaalenenes amtskommunes asyl i Glemminge, med 200 plasser, 110 for mænd og 90 for kvinder.

Sanderud, Hedemarkens amtskommunes asyl i Stange med 211 plasser, 120 for mænd og 91 for kvinder.

Prestsæter, Kristians amtskommunes asyl i Vestre Toten, med 171 plasser, 86 for mænd og 85 for kvinder.

Bratsberg amtskommunes asyl i Solum med 181 plasser, 107 for mænd og 74 for kvinder.

Kristiansands kommunale asyl med 32 plasser, 13 for mænd og 19 for kvinder.

Dale, Stavanger amtskommunes og Stavanger bys asyl i Hetland, med 196 plasser, halvdelen for hvert kjø.

Valen, Søndre Bergenhus amtskommunes asyl i Fjelberg, med 181 plasser, 101 for mænd og 80 for kvinder.

Neevengaarden, kommunalt asyl i Bergen, med 322 plasser, 126 for mænd og 196 for kvinder.

Rosenbergs asyl, kommunalt, i Bergen, med 120 plasser, kun for mænd.

Opdøl, Romsdals amtskommunes asyl i Bolso, med 110 plasser, halvdelen for hvert kjø.

Trondhjems hospitalstiftelses asyl, kommunalt med 82 plasser.

Oslo hospitals asyl i Kristiania med 63 plasser, kun for kvinder.

¹⁾ Budgettert tal 351.

²⁾ I regulativ av 12te november 1907 er tallet paa plasser fastsat til 265.

Dr. Dedichens asyl, privat, ved Kristiania, med 58 plasser, halvdelen for hvert kjønn.

Møllendals asyl, privat, ved Bergen, med 80 plasser, 45 for mænd og 35 for kvinder.

Kriminalasylet i Trondhjem kan motta ca. 35 patienter, kun mænd.

Aar.	For første gang i et norsk asyl indlagte syke.	Belæg pr. 31te decbr.	Sykeplasser pr. 31te decbr.	Middeltal av daglig forpleiede syke.	Gjennemsnitlig utgift pr. patient pr. dag ¹⁾ .
					Kr.
1908.....	744	2 518	2 551	2 458	} 1.39
1909.....	747	2 679	2 667	2 600	
1910.....	760	2 805	2 858	2 738	
1911.....	720	2 957	2 918	2 899	} 1.41
1912.....	776	3 076	2 941	3 016	
1913.....	829	3 318	3 568	3 146	} 1.46
1914.....	925	3 767	3 768	3 564	
1915.....	948	3 958	3 768	3 886	1.62

Tabel I gir en oversigt over *asylenes virksomhet*, behandlingens utfald, forpleiningsdagens tal m. m. I 1915 indlagdes 1399²⁾ mot 1537 i 1914 og 1427 i 1913. Forholdet av indlæggelser til tallet paa sykeplasser for alle asylter (3 768) utgjorde 37.1 pct. og var for hvert asyl følgende:

Dedichens	82.8 pct.	Rosenbergs.....	32.5 pct.
Rønvik	55.2 «	Sanderud.....	32.2 «
Veum	49.5 «	Møllendal	31.2 «
Gaustad	49.4 «	Neevengaarden	31.1 «
Rotvold	45.1 «	Valen	28.2 «
Bratsbergs	43.6 «	Oslo	25.4 «
Dale	38.3 «	Kristiansands	15.6 «
Prestsæter	36.8 «	Trondhjems.....	12.2 «
Opdøl	35.5 «	Blakstad.....	11.6 «
Dikemark	33.7 «	Kriminalasylet	8.6 «
Eg	32.7 «		

Procentforholdet av *mænd* og *kvinder* sees av følgende sammenstilling:

	Mænd.	Kvinder.
Tilbakeiggende fra 1914.....	53.1 pct.	46.9 pct.
Indkommet i 1915	51.8 «	48.2 «
Tilsammen behandlet.....	52.8 «	47.2 «
Utgaat og død	53.6 «	46.4 «
Tilbakeiggende ved utgangen av 1915.....	52.5 «	47.5 «

¹⁾ Utregnet efter opgaverne fra statens og de kommunale asylter.

²⁾ Se anmerkningen paa tabel I for dette og de nærmest foregaaende aar.

Forholdet av tilbakeliggende, indkomne, utgaaede og døde til alle behandlede ved de enkelte asyls sees av tabel XI.

Av de «*utgaaede*» og «*døde*» utskreves 20.0 pct. helbredet, 24.8 pct. bedret, 29.5 pct. uhelbredet, 1,2 pct. efter avgit erklæring og 24.5 pct. døde.

Forpleiningsdagens tal utgjorde 1 418 432 eller gjennemsnitlig for hver av alle behandlede 274.6 dage (i 1914 268.0, i 1913 255.0 dage).

Middeltallet av daglig behandlede syke var 3 886 (i 1914 3 564, i 1913 3 146). Tallet paa de for *fattigvæseners* og *privates* regning behandlede syke sees av tabel II. For det offentliges regning forpleiedes 87,0 pct., for *privates* 13,0 pct.

Sundhetstilstanden har gjennomgaaende været god; de meldte interkurrente sykdomme vil sees av tabel III.

Dødsårsakene og de dødes alder sees av tabel XV. Den hyppigste dødsårsak var tuberkulose, som forårsaket 29.1 pct. av alle dødsfald. Dernæst paralysis generalis 14.2 pct., alderdomssvakhet 9.5 pct.

Tabel XII¹⁾ viser alderen hos de for første gang i et norsk asyl indkomne.

9.4 pct. var under	20 aar.	7.7 pct. var mellom	60—70 aar.
23.2 « « mellom	20—30 «	3.5 « « —	70—80 «
23.5 « « —	30—40 «	2.1 « « —	80—90 «
16.0 « « —	40—50 «	0.6 « « ukjendt.	
14.0 « « —	50—60 «		

Tabel XIII¹⁾ viser alderen, i hvilken de første symptomer ytret sig. Saavel i denne som i den foregaaende tabel er sykdommens art opgit.

5.2 pct. var under	15 aar.	6.1 pct. var mellom	40—45 aar.
10.6 « « mellom	15—20 «	5.6 « « —	45—50 «
12.0 « « —	20—25 «	10.1 « « —	50—60 «
9.8 « « —	25—30 «	4.9 « « —	60—70 «
11.0 « « —	30—35 «	3.7 « « over	70 «
7.0 « « —	35—40 «	14.0 « « ukjendt.	

Sykdommens varighet (tabel XIV¹⁾ var for:

33.1 pct. under	$\frac{1}{2}$ aar.
12.6 « «	$\frac{1}{2}$ —1 «
10.2 « «	1—2 «
32.2 « «	2 « og derover.
11.9 « «	ukjendt.

De indkomnes hjemstavn (tabel XVI) er opgit for 1396. Av disse var 62,2 pct. fra landdistriktene, 36,2 fra byene; 1,6 pct. var hjemmehørende i utlandet. Av de for første gang i norsk asyl indkomne (tabel XVII) var 63,1 pct. fra landdistriktene, 34,7 pct. fra byene, 2,2 pct. fra utlandet.

Med hensyn til *egteskapsforhold* (tabel XVIII¹⁾ var 55,3 pct. ugifte, 35,0 pct. gifte, 7,9 pct. i enkestand og 1,4 pct. fraskilte. 0,4 pct. var ukjendt.

¹⁾ Tabellene XII, XIII, XIV, XVII, XVIII, XIX og XX omfatter kun de for første gang i et norsk asyl indlagte.

En sammenstilling av de oppgivne *aarsaker til sindssygd*om er gjort i tabel XIX¹⁾. Av 945 er ingen aarsak opgit for 413 eller 43.7 pct. Blandt de andre 532 anføres arvelig anlæg overhovedet hos 274 eller 51.5 pct., psykiske aarsaker hos 80 eller 15.0 pct., syfilis hos 52 eller 9.8 pct., drik hos 40 eller 7.5 pct. og senilitet hos 41 eller 7.7 pct.

Stand og stilling (tabel XX¹⁾) er opgit for 945. Herav tilhørte:

23.6 pct.	Bonde-, husmands- og inderststanden.
22.8 «	Arbeiderstanden.
11.6 «	Haandverkerstanden
11.3 «	Tjenerstanden.
9,7 «	Sjømandsstanden (fiskere etc.).
7.2 «	Handelsstanden.

Arbeidsvirkomheten blandt de sindssyke fremgaar av tabel XXI. — Forholdet av arbeidende syke til middelbelægget (tab. I) var for alle asyler 41.6 pct. (derav mænd 59.3 pct., kvinder 40.7 pct.). — Ved hvert av asylene var forholdet følgende:

Kriminalasylet	78.5 pct.	Eg	45.0 pct.
Rønvik	59.1 «	Neevengaarden	42.8 «
Rotvold	55.0 «	Opdøl	40.8 «
Valen	53.1 «	Dale	37.7 «
Oslo	51.8 «	Veum	37.2 «
Rosenbergs	50.8 «	Blakstad	33.6 «
Prestsæter	49.6 «	Gaustad	33.4 «
Bratsbergs	47.4 «	Møllendal	31.0 «
Sanderud	46.8 «	Kristiansand	23.4 «
Trondhjems	45.6 «	Dikemark	21.2 «

Bruk av *isolation og mekaniske tvangsmidler* sees av tabel XXII.

I tabel XXIII meddeles et utdrag av regnskapene fra statens og de kommunale asyler.

Direktørene eller bestyrerne for asylene var: Dr. med. H. Evensen (Gaustad). H. Platou (Eg) O. Sollied (Rotvold). J. Widerøe (Rønvik). Dr. med. H. Holm (Dikemark). A. Horne (Blakstad). H. Lund (Veum). C. Wefring (Sanderud). P. Hansteen (Prestsæter). J. Henrichs (Bratsbergs). K. Klaussen (Kristiansands). J. Strømme (kst.) (Dale). E. Støren (Valen). K. Arnesen (Neevengaarden). Dr. med. C. Looft (Rosenbergs). C. Wingard (Opdøl). T. Berg²⁾ (kst.) (Trondhjems). L. Aall (Oslo). H. Dedichen (Dedichens). E. Martens (Møllendal).

Av deres beretninger for hvert enkelt asyl leveres i det følgende et samlet utdrag.

¹⁾ Se foregaaende side.

²⁾ Ogsaa bestyrer av Kriminalasylet.

Tabeller.

Tabel I. Oversigt over tallet paa de

Tableau du mouvement des hospices d'aliénés indiquant pour chaque

Asyler.	Tilbakeiggende ved utgangen av 1914.			Indkommet i 1915.			Tilsammen behandlet i 1915.			Ut-					
										helbredet.			bedret.		
	Tils.	Derav		Tils.	Derav		Tils.	Derav		Tils.	Derav		Tils.	Derav	
md.		kv.	md.		kv.	md.		kv.	md.		kv.	md.		kv.	
Gaustad	348	188	160	163	79	84	511	267	244	26	6	20	29	16	13
Eg	284	146	138	85	48	37	369	194	175	26	13	13	9	5	4
Rotvold	271	148	123	124	57	67	395	205	190	26	9	17	27	14	13
Rønvik	318	172	146	127	67	60	445	239	206	27	11	16	38	21	17
Dikemark	519	273	246	163	86	77	682	359	323	22	13	9	28	18	10
Blakstad	145	73	72	17	11	6	162	84	78	4	3	1	5	3	2
Veum	133	67	66	99	48	51	232	115	117	16	7	9	4	2	2
Sanderud	196	123	73	68	35	33	264	158	106	6	3	3	12	7	5
Prestsæter	172	94	78	63	37	26	235	131	104	14	9	5	18	11	7
Bratsberg	157	98	59	79	38	41	236	136	100	21	13	8	-	-	-
Kristiansand	27	12	15	5	1	4	32	13	19	-	-	-	-	-	-
Dale	174	88	86	75	40	35	249	128	121	11	5	6	24	11	13
Valen	189	94	95	51	26	25	240	120	120	19	9	10	19	9	10
Neevengaarden	323	129	194	100	49	51	423	178	245	14	8	6	48	23	25
Rosenbergs	106	106	-	39	39	-	145	145	-	1	1	-	1	1	-
Opdøl	107	53	54	39	21	18	146	74	72	2	2	-	5	2	3
Trondhjem	87	46	41	10	2	8	97	48	49	1	-	1	4	-	4
Oslo	61	-	61	16	-	16	77	-	77	-	-	-	5	-	5
Dedichens	36	17	19	48	24	24	84	41	43	2	-	2	19	11	8
Møllendal	82	41	41	25	14	11	107	55	52	3	2	1	4	1	3
Kriminalasylet	32	32	-	3	3	-	35	35	-	-	-	-	-	-	-
Tilsammen	3 767	2 000	1 767	1399	725	674	5166	2725	2441	241	114	127	299	155	144

¹⁾ Av disse var 13 indlagt 2 ganger (Gaustad 7, Veum 1, Rotvold 5) og 7 overført fra Valen var ikke sindssyk.

paa sindssykeasylene behandlede.

hospice le nombre des malades et le total des journées d'entretien.

gaat										Tilsammen utgaat og død.			Tilbakeiggende ved utgangen av 1915.			Middel- belæg.	Forplei- nings- dage.
uhelbredet.			etter avgit erklæring.			Døde.											
Tils.	Derav		Tils.	Derav		Tils.	Derav		Tils.	Derav		Tils.	Derav				
	md.	kv.		md.	kv.		md.	kv.		md.	kv.		md.	kv.			
71	42	29	3	3	-	28	14	14	157	81	76	354	186	168	354.4	129 384	
32	12	20	3	3	-	16	9	7	86	42	44	283	152	131	280.9	102 516	
38	23	15	2	2	-	25	10	15	118	58	60	277	147	130	274.9	100 342	
47	23	24	3	2	¹⁾ 1	27	10	17	142	67	75	303	172	131	308.8	112 699	
68	45	23	-	-	-	26	15	11	144	91	53	538	268	270	531.9	194 160	
3	2	1	-	-	-	7	4	3	19	12	7	143	72	71	145.9	53 262	
7	4	3	-	-	-	23	14	9	50	27	23	182	88	94	159.2	58 122	
3	2	1	1	1	-	10	5	5	32	18	14	232	140	92	218.4	79 699	
7	4	3	1	1	-	5	4	1	45	29	16	190	102	88	183.0	66 788	
8	3	5	-	-	-	10	6	4	39	22	17	197	114	83	185.3	67 628	
1	-	1	-	-	-	-	-	-	1	-	1	31	13	18	28,9	10 554	
3	2	1	-	-	-	24	8	16	62	26	36	187	102	85	179.9	65 822	
10	7	3	-	-	-	10	9	1	58	34	24	182	86	96	187.5	68 445	
17	11	6	2	2	-	25	12	13	106	56	50	317	122	195	322.8	117 823	
5	5	-	-	-	-	28	28	-	35	35	-	110	110	-	108.7	39 689	
9	6	3	-	-	-	19	9	10	35	19	16	111	56	55	109.7	40 042	
1	-	1	-	-	-	4	2	2	10	2	8	87	46	41	86.0	31 407	
3	-	3	-	-	-	2	-	2	10	-	10	67	-	67	62.8	22 921	
13	6	7	-	-	-	4	1	3	38	18	20	46	23	23	38.5	14 057	
8	2	6	-	-	-	3	2	1	18	7	11	89	48	41	87.2	31 841	
3	3	-	-	-	-	-	-	-	3	3	-	32	32	-	30.8	11 231	
357	202	155	15	14	1	296	162	134	1208	647	561	3 958	2 079	1 879	3 886	1 418 432	

til andre asylter (1 til Møllendal og 6 til Neevengaarden); 1 paa Rønvik asyl indkommet kvinde

Tabel II. Forholdet mellem de for

Tableau du mouvement des hospices d'aliénés, indiquant le nombre

Asyler.	Tilbakeleggende fra 1914.						Indkommet i 1915.						Tils. behand-		
	Fattige.			Private.			Fattige.			Private.			Fattige.		
	Tils.	Derav		Tils.	Derav		Tils.	Derav		Tils.	Derav		Tils.	Derav	
		md.	kv.		md.	kv.		md.	kv.		md.	kv.		md.	kv.
Gaustad	262	137	125	86	51	35	105	53	52	51	23	28	367	190	177
Eg	229	120	109	55	26	29	67	40	27	18	8	10	296	160	136
Rotvold	225	125	100	46	23	23	103	49	54	21	8	13	328	174	154
Rønvik	309	169	140	9	3	6	123	65	58	4	2	2	432	234	198
Dikemark	509	268	241	10	5	5	156	83	73	7	3	4	665	351	314
Blakstad	164	68	96	8	5	3	17	11	6	-	-	-	181	79	102
Veum	129	66	63	4	1	3	82	40	42	17	8	9	211	106	105
Sanderud	177	114	63	19	9	10	53	30	23	15	5	10	230	144	86
Prestsæter	158	84	74	14	10	4	55	32	23	8	5	3	213	116	97
Bratsberg	142	91	51	15	8	7	68	33	35	11	5	6	210	124	86
Kristiansand	26	12	14	1	-	1	5	1	4	-	-	-	31	13	18
Dale	165	85	80	9	3	6	60	30	30	15	10	5	225	115	110
Valen	181	88	93	8	6	2	47	22	25	4	4	-	228	110	118
Neevengaarden	280	111	169	43	18	25	74	35	39	26	14	12	354	146	208
Rosenbergs	99	99	-	7	7	-	38	38	-	1	1	-	137	137	-
Opdøl	105	51	54	2	2	-	28	14	14	11	7	4	133	65	68
Trondhjem	81	43	38	6	3	3	7	1	6	3	1	2	88	44	44
Oslo	28	-	28	33	-	33	2	-	2	14	-	14	30	-	30
Dedichens	-	-	-	36	17	19	-	-	-	48	24	24	-	-	-
Møllendal	81	40	41	1	1	-	20	10	10	5	4	1	101	50	51
Kriminalasylet	32	32	-	-	-	-	3	3	-	-	-	-	35	35	-
Tilsammen	3 382	1 803	1 579	412	198	214	1113	590	523	279	132	147	4495	2393	2102

1) 15 (Gaustad 2, Veum 1, Sanderud 6, Neevengaarden 4, Opdøl 2) blev i aarets løp overført

offentlig og privat regning behandlede.

des aliénés indigents et celui appartenant aux classes aisées.

et i 1915.			Utgaat.						Døde.						Tilbakeiggende ved utgangen av 1915.					
Private.			Fattige.			Private.			Fattige.			Private.			Fattige.			Private.		
Tils.	Derav		Tils.	Derav		Tils.	Derav		Tils.	Derav		Tils.	Derav		Tils.	Derav		Tils.	Derav	
	md.	kv.		md.	kv.		md.	kv.		md.	kv.		md.	kv.		md.	kv.		md.	kv.
137	74	63	90	47	43	32	17	15	21	11	10	7	3	4	256	132	124	98	54	44
73	34	39	55	29	26	15	5	10	15	8	7	1	1	-	234	126	108	49	25	24
67	31	36	80	39	41	13	9	4	21	8	13	4	2	2	227	127	100	50	20	30
13	5	8	136	65	71	6	2	4	27	10	17	-	-	-	296	169	127	7	3	4
17	8	9	112	74	38	6	2	4	26	15	11	-	-	-	527	262	265	11	6	5
8	5	3	12	8	4	-	-	-	6	4	2	1	-	1	136	67	69	7	5	2
21	3	12	20	10	10	7	3	4	19	11	8	4	3	1	173	86	87	9	2	7
34	14	20	19	11	8	3	2	1	9	4	5	1	1	-	208	130	78	24	10	14
22	15	7	34	20	14	6	5	1	5	4	1	-	-	-	174	92	82	16	10	6
26	12	14	24	14	10	5	2	3	10	6	4	-	-	-	176	104	72	21	10	11
1	-	1	1	-	1	-	-	-	-	-	-	-	-	-	30	13	17	1	-	1
24	13	11	30	13	17	8	5	3	19	7	12	5	1	4	176	95	81	11	7	4
12	10	2	41	19	22	7	5	2	9	8	1	1	1	-	178	83	95	4	4	-
69	32	37	67	37	30	14	7	7	24	11	13	1	1	-	263	98	165	54	24	30
8	8	-	6	6	-	1	1	-	26	26	-	2	2	-	105	105	-	5	5	-
13	9	4	12	5	7	4	4	-	17	8	9	2	1	1	104	52	52	7	4	3
9	4	5	3	-	3	3	-	3	4	2	2	-	-	-	81	42	39	6	4	2
47	-	47	2	-	2	6	-	6	-	-	-	2	-	2	28	-	28	39	-	39
84	41	43	-	-	-	34	17	17	-	-	-	4	1	3	-	-	-	46	23	23
6	5	1	13	3	10	2	2	-	2	1	1	1	1	-	86	46	40	3	2	1
-	-	-	3	3	-	-	-	-	-	-	-	-	-	-	32	32	-	-	-	-
91	329	362	760	403	357	172	88	84	260	144	116	36	18	18	3 490	1 861	1629	1)468	218	250

privat til offentlig forpleining.

Tabel III. Interkurrente sygdomme

Cas des maladies intercurrentes

Sygdom.	Ialt behandlede tilfælde.			Gaustad.		Eg.		Rotvold.		Rønvik.		Dike-mark.		Blakstad.	
	Tils.	Derav		Md.	Kv.	Md.	Kv.	Md.	Kv.	Md.	Kv.	Md.	Kv.	Md.	Kv.
		md.	kv.												
Angina	29	13	16	3	-	-	3	-	2	-	-	-	-	-	2
Apoplexi	5	1	4	-	-	-	-	-	1	-	-	-	-	-	-
Bronkit, bronkopr.	9	3	6	-	-	-	-	1	3	-	-	-	-	-	1
Combustio	3	1	2	-	1	-	-	-	1	-	-	-	-	-	-
Contusio	2	2	-	-	-	-	-	-	-	1	-	-	-	-	-
Diarré, enterit etc.	146	27	119	-	-	-	-	-	-	1	5	6	12	-	1
Difteri	2	1	1	-	-	-	1	-	-	-	-	-	-	-	-
Erysipelas	15	3	12	-	-	1	1	-	2	-	1	1	2	-	-
Fractur ¹⁾	6	1	5	-	-	-	1	-	-	1	1	-	-	-	-
Gastrit, enterit	5	1	4	-	-	-	-	-	1	-	-	-	-	-	-
Gonitis	2	-	2	-	-	-	1	-	-	-	-	-	-	-	-
Hernia	2	2	-	1	-	-	-	-	-	-	-	-	-	-	-
Hudsygdomme ²⁾	7	4	3	-	-	-	-	-	-	-	-	-	-	1	-
Hæmoptyse	2	1	1	-	1	-	-	-	-	-	-	-	-	-	-
Influenta	114	60	54	25	23	-	-	1	-	1	3	10	6	1	1
Katarr, febr. catarrh.	46	22	24	-	-	-	-	-	-	-	-	15	12	-	-
Kikkoste	4	1	3	-	-	-	-	-	-	-	-	-	-	-	-
Kræft (cancer, sarcom)	5	1	4	-	-	-	1	-	-	-	-	-	-	-	-
Luxatio humeri	1	1	-	-	-	-	-	-	-	1	-	-	-	-	-
Meningit	2	2	-	-	-	-	-	-	-	1	-	-	-	-	-
Menor-, metrorrhagi	2	-	2	-	-	-	-	-	-	-	-	-	-	-	-
Periostit	1	-	1	-	-	-	-	-	-	-	-	-	-	-	-
Pleurit, empyem	8	4	4	-	1	-	-	1	-	1	-	-	-	-	-
Pneumoni	19	8	11	-	-	1	1	-	1	1	-	-	2	-	-
Pyogene infektioner (absces, carbunkel, furunkel, lymfangit etc.)	64	47	17	-	2	6	-	8	-	-	-	-	-	-	-
Rheum. acut.	3	1	2	1	-	-	-	-	-	-	-	-	-	-	-
Tuberkulose	42	19	23	-	1	3	-	1	3	1	6	-	-	-	-
Tyfoldfeber	6	-	6	-	-	-	-	-	-	-	-	-	-	-	-
Ulcera	5	2	3	-	-	1	-	-	1	-	-	-	-	-	-
Ulcus ventriculi	3	1	2	-	-	-	-	-	1	-	-	-	-	-	-
Varicellæ	3	3	-	-	-	-	-	1	-	-	-	-	-	-	-
Vulnera	5	5	-	-	-	-	-	1	-	-	-	-	-	-	-
Øiensygdomme ³⁾	4	-	4	-	-	-	1	-	-	-	-	-	-	-	1
Øresygdom (otitis med.)	5	1	4	-	-	-	-	-	-	-	-	-	-	-	-
Diverse andre sygd.	14	7	7	⁴⁾ 1	⁵⁾ 1	⁶⁾ 1	⁷⁾ 1	-	-	-	-	-	-	-	-
Tilsammen	591	245	346	31	30	13	11	14	16	9	16	32	34	2	6

¹⁾ Fr. femoris 4, cruris 1, radii 1. ²⁾ Eczem 2, erytem 1, herpes tonsurans 1, herp
⁷⁾ Endokardit. ⁸⁾ Balanoposthit. ⁹⁾ Bursitis præpatellaris. ¹⁰⁾ Ischias. ¹¹⁾ Hæmatemesi
variarum uriner. ¹⁷⁾ Syphilis (tertiær).

aa asylene 1915.

us les hospices d'aliénés.

Veum.		Sanderud.		Prestsæter.		Bratsberg.		Dale.		Valen.		Neeven-gaarden.		Opdøl.	
Id.	Kv.	Md.	Kv.	Md.	Kv.	Md.	Kv.	Md.	Kv.	Md.	Kv.	Md.	Kv.	Md.	Kv.
1	-	-	-	2	3	2	3	5	1	-	-	-	2	-	-
-	1	-	-	-	-	-	-	1	1	-	-	-	-	1	1
-	-	-	-	-	-	1	-	1	-	-	-	-	2	-	-
-	-	-	-	-	-	-	-	1	-	-	-	-	-	-	-
-	-	-	-	-	-	-	-	-	-	-	-	1	-	-	-
1	1	-	60	2	4	1	1	9	22	7	4	-	9	-	-
-	-	-	-	-	-	-	-	1	-	-	-	-	-	-	-
-	-	-	-	-	-	-	1	-	-	-	4	1	1	-	-
-	-	1	1	-	1	-	-	-	1	-	1	-	-	-	-
-	-	-	-	-	-	-	-	-	-	1	1	-	-	-	-
3	1	-	-	-	-	-	1	-	-	-	-	-	1	-	-
-	-	-	-	-	-	-	-	1	-	-	-	-	-	-	-
-	-	-	-	3	2	3	8	7	1	-	-	1	1	8	9
6	12	-	-	-	-	-	-	1	-	-	-	-	-	-	-
-	-	-	-	-	-	-	-	1	3	-	-	-	-	-	-
1	-	-	2	-	-	-	1	-	-	-	-	-	-	-	-
-	-	-	-	-	-	1	-	-	-	-	-	-	-	-	-
-	-	-	1	-	-	-	1	-	-	-	-	-	-	-	-
-	-	-	1	-	-	-	-	-	-	-	-	-	-	-	-
1	-	-	-	-	-	-	-	-	-	-	-	1	1	-	2
1	1	2	-	-	-	1	-	-	2	1	3	1	1	-	-
6	4	3	-	1	-	5	2	2	2	14	5	-	2	2	-
-	1	-	-	-	-	-	-	-	-	-	1	-	-	-	-
3	4	-	-	-	1	2	2	2	3	3	-	3	1	1	2
-	-	-	-	-	-	-	-	-	-	-	-	-	6	-	-
-	1	-	-	-	-	-	1	1	-	-	-	-	-	-	-
-	-	-	-	-	-	-	1	-	-	1	-	-	-	-	-
2	-	-	-	-	-	-	-	-	-	-	-	-	-	-	-
-	-	2	-	1	-	-	-	-	-	-	-	-	-	1	-
-	-	-	-	-	-	-	-	-	-	-	2	-	-	-	-
1	2	-	-	-	2	-	-	-	-	-	-	-	-	-	-
1	⁹⁾ 1	-	-	-	-	¹⁰⁾ 1	¹¹⁾ 1	¹²⁾ 1	¹³⁾ 1	¹⁴⁾ 1	¹⁵⁾ 1	¹⁶⁾ 1	¹⁷⁾ 1	-	-
27	29	8	67	9	13	17	23	33	37	28	22	9	28	13	14

ter 2, impetigo 1. ³⁾ Dacryocystit 2, irit 1, keratit 1. ⁴⁾ Hæmorrhoider. ⁵⁾ Astma. ⁶⁾ Skabb
Tendovaginit. ¹³⁾ Perikardit. ¹⁴⁾ Diabetes mellitus. ¹⁵⁾ Cholelithiasis. ¹⁶⁾ Hæmorrhagia

Tabel IV. Ialt behandlet.
Nombre des aliénés traités dans les hospices.

Sygdom.	Alle asyler.			Gaustad.		Eg.		Rotvold.		Røn- vik.		Dike- mark.		Blak- stad.		Veum.		Sande- rud.		Prest- sæter.	
	Tils.	Derav		M.	K.	M.	K.	M.	K.	M.	K.	M.	K.	M.	K.	M.	K.	M.	K.	M.	K.
		md.	kv.																		
Melancholia.....	544	200	344	29	47	16	46	27	43	23	27	14	23	4	2	15	22	1	4	20	24
Mania.....	244	98	146	16	27	16	16	9	16	5	14	4	2	1	1	4	9	-	-	9	8
Amentia.....	112	39	73	-	3	4	3	2	6	1	3	11	18	-	3	-	1	-	-	-	-
Dementia.....	2 902	1 577	1 325	124	124	98	65	116	89	139	119	207	216	52	39	72	73	101	60	58	39
Paranoia.....	232	143	89	5	3	24	17	16	4	10	6	19	3	2	-	2	-	6	1	13	17
Insania periodica.....	326	132	194	6	4	10	15	10	10	3	13	25	24	4	7	-	-	4	12	26	3 4
— epileptica.....	117	88	29	7	1	2	-	4	4	14	4	4	1	3	1	3	3	5	2	13	2
— hysterica.....	94	3	91	1	20	-	6	-	3	-	9	1	12	-	11	-	2	-	5	-	2
— hypochondrica.....	14	13	1	2	-	-	-	-	-	-	-	3	-	-	-	-	-	3	-	2	-
— degenerativa.....	176	126	50	31	9	9	3	7	4	10	1	23	13	10	10	-	-	3	2	2	1
— neurasthenica.....	7	1	6	-	-	-	-	1	3	-	-	-	-	-	-	-	-	-	-	-	-
Alcoholismus.....	64	63	1	8	-	3	-	-	-	7	-	12	-	1	-	5	-	-	-	3	-
Paralysis generalis.....	114	91	23	20	1	1	-	6	6	8	-	32	8	-	-	6	-	1	-	1	-
Vitia org. cerebri.....	16	13	3	2	-	-	-	1	-	-	-	3	1	-	-	-	-	2	-	1	1
Idiotia (imbecillitas).....	180	115	65	9	5	7	4	4	2	16	9	1	2	7	4	8	3	23	6	2	6
Til observation.....	24	23	1	7	-	4	-	2	-	3	1	-	-	-	-	-	-	1	-	4	-
Tilsammen ¹⁾	5166	2 725	2 441	267	244	194	175	205	190	239	206	359	323	84	78	115	117	158	106	131	104

¹⁾ Se anm. til tabel I.

Tabel IV (forts.).

Sygdom.	Bratsberg.		Kristiansand.		Dale.		Valen.		Neeven-gaarden.		Rosenbergs.	Opdøl.		Trondhjem.		Oslo.	Dedichens.		Møllendal.		Kriminal-asylet.
	M.	K.	M.	K.	M.	K.	M.	K.	M.	K.	M.	M.	K.	M.	K.	K.	M.	K.	M.	K.	M.
Melancholia	8	7	-	1	5	26	8	7	9	29	2	1	1	2	7	16	10	6	5	6	1
Mania	2	2	-	-	5	11	8	7	7	19	3	1	-	1	-	9	2	2	7	3	-
Amentia	-	-	-	-	-	3	1	1	15	28	1	3	4	-	-	-	-	-	-	-	1
Dementia	90	60	10	14	90	60	82	81	94	126	103	50	45	¹⁾ 37	34	38	²⁾ 10	5	34	38	10
Paranoia	4	-	1	3	7	6	1	-	9	23	15	1	-	-	-	3	1	2	4	1	3
Insania periodica	20	24	-	-	6	8	6	14	6	7	1	6	8	2	1	1	³⁾ 9	23	-	1	3
— epileptica	1	1	-	1	4	-	6	1	11	1	5	4	5	1	1	-	-	-	-	1	1
— hysterica	-	4	-	-	-	2	-	3	-	1	-	1	2	-	2	5	-	2	-	-	2
— hypochondrica	-	-	-	-	-	-	-	-	-	1	1	-	-	-	-	-	-	-	-	-	-
— degenerativa	-	-	-	-	2	1	5	-	6	1	3	2	1	2	3	-	⁴⁾ 2	1	1	-	8
— neurasthenica	-	-	-	-	-	-	-	1	-	-	-	-	2	-	-	-	-	-	-	-	-
Alcoholismus	4	-	-	-	2	-	-	-	8	-	3	-	-	-	-	-	-	4	1	1	2
Paralysis generalis	1	-	-	-	3	3	-	-	6	4	2	-	1	-	-	-	3	-	1	-	-
Vitia org. cerebri	-	-	-	-	2	-	1	-	1	1	-	-	-	-	-	-	-	-	-	-	-
Idiotia (imbecillitas)	6	2	2	-	2	1	4	5	4	4	6	5	3	3	1	5	-	1	2	2	4
Til observation	-	-	-	-	-	-	-	-	2	-	-	-	-	-	-	-	-	-	-	-	-
Tilsammen	136	100	13	19	128	121	120	120	178	245	145	74	72	48	49	77	41	43	55	52	35

¹⁾ Dem. præcox 35 m. 31 k.

— senil. 2 - 3 -

²⁾ — præcox 8 - 1 -

— senil. 1 -

— secund. 2 -

— paranoid. 2 - 1 -

³⁾ Under diagnosen manisk depression var opført 8 m. 21 k.

⁴⁾ — — katatoni - - 1 - 1 -

Tabel V. Indkommet.
 Nombre des entrées dans les hospices d'aliénés.

Sygdom.	Alle asylær.			Gaustad.		Eg.		Rotvold.		Røn- vik.		Dike- mark.		Blak- stad.		Veum.		Sande- rud.		Prest- sæter.	
	Tils.	Derav		M.	K.	M.	K.	M.	K.	M.	K.	M.	K.	M.	K.	M.	K.	M.	K.	M.	K.
		md.	kv.																		
Melancholia.....	197	76	121	11	14	8	10	9	20	5	8	3	3	1	1	6	14	-	1	11	7
Mania.....	109	48	61	7	11	7	3	8	11	2	3	-	1	1	-	3	7	-	-	1	4
Amentia.....	31	14	17	-	2	3	2	1	-	-	-	5	7	-	-	-	-	-	-	-	-
Dementia.....	670	354	316	34	46	20	10	27	26	35	37	47	41	6	4	28	26	16	17	12	7
Paranoia.....	26	14	12	1	-	1	4	-	-	1	1	-	-	-	-	2	-	1	1	1	3
Insania periodica.....	127	56	71	1	-	5	4	4	3	1	2	12	11	-	1	-	1	7	10	1	3
— epileptica.....	32	24	8	2	1	1	-	1	1	5	2	1	-	1	-	2	-	1	-	3	-
— hysterica.....	23	-	23	-	9	-	3	-	2	-	3	-	1	-	-	-	-	-	3	-	-
— hypochondrica.....	6	6	-	1	-	-	-	-	-	-	-	1	-	-	-	-	-	2	-	1	-
— degenerativa.....	31	21	10	8	-	-	-	2	-	2	-	-	7	-	-	-	-	1	-	-	-
— neurasthenica.....	3	-	3	-	-	-	-	-	-	-	-	-	-	-	-	-	-	-	-	-	-
Alcoholismus.....	25	24	1	1	-	-	-	-	-	1	-	5	-	-	-	5	-	-	-	1	-
Paralysis generalis....	54	40	14	7	-	-	-	3	3	3	-	11	5	-	-	3	-	1	-	1	-
Vitia org. cerebri.....	7	6	1	1	-	-	-	1	-	-	-	1	-	-	-	-	-	1	-	-	-
Idiotia (imbecillitas)...	40	25	15	1	1	-	1	-	1	10	3	-	1	2	-	1	1	5	1	1	2
Til observation.....	18	17	1	4	-	3	-	1	-	2	1	-	-	-	-	-	-	1	-	4	-
Tilsammen ¹⁾ 1399	725	674	79	84	48	37	57	67	67	60	86	77	11	6	48	51	35	33	37	26	

¹⁾ Se anm. til tab. I.

Tabel V (forts.).

Sygdom.	Bratsberg.		Kristiansand.		Dale.		Valen.		Neeven-gaarden.		Rosenbergs.	Opdøl.		Trondhjem.		Oslo.	Dedichens.		Møllendal.		Kriminal-asylet.
	M.	K.	M.	K.	M.	K.	M.	K.	M.	K.	M.	M.	K.	M.	K.	K.	M.	K.	M.	K.	M.
Melancholia	3	4	-	1	2	9	3	5	6	10	1	1	1	1	2	5	4	5	1	1	-
Mania	2	2	-	-	3	4	4	3	4	7	1	1	-	-	-	2	1	2	3	1	-
Amentia	-	-	-	-	-	1	1	-	2	2	-	2	3	-	-	-	-	-	-	-	-
Dementia	16	21	1	2	20	12	13	11	25	26	29	12	8	1	5 ¹⁾	8	6	1	6	8	-
Paranoia	1	-	-	-	2	1	-	-	1	1	2	-	-	-	-	1	-	-	2	-	-
Insania periodica	10	12	-	-	3	4	-	4	2	1	-	3	2	-	-	-	6	13	-	-	1
— epileptica	1	-	-	1	2	-	2	-	2	-	1	-	1	-	-	-	-	-	-	-	1
— hysterica	-	1	-	-	-	-	-	-	-	-	-	-	-	-	-	-	-	1	-	-	-
— hypochondrica	-	-	-	-	-	-	-	-	-	-	1	-	-	-	-	-	-	-	-	-	-
— degenerativa	-	-	-	-	2	1	3	-	-	-	1	-	-	1	-	-	1	1	-	-	1
— neurasthenica	-	-	-	-	-	-	-	1	-	-	-	-	2	-	-	-	-	-	-	-	-
Alcoholismus	3	-	-	-	1	-	-	-	2	-	-	-	-	-	-	-	4	1	1	-	-
Paralysis generalis	-	-	-	-	3	2	-	-	3	3	2	-	1	-	-	-	2	-	1	-	-
Vitia org. cerebri	-	-	-	-	2	-	-	-	-	1	-	-	-	-	-	-	-	-	-	-	-
Idiotia (imbecillitas)	2	1	-	-	-	1	-	1	-	-	1	2	-	-	-	-	-	-	-	1	-
Til observation	-	-	-	-	-	-	-	-	2	-	-	-	-	-	-	-	-	-	-	-	-
Tilsammen	38	41	1	4	40	35	26	25	49	51	39	21	18	2	8	16	24	24	14	11	3

¹⁾ Derav 1 dem. senil.

Tabel VI. U
Nombre des sorti

Sygdom.	Alle asyler.			Gaustad.		Eg.		Rotvold.		Rønvik.		Dike- mark.		Blak- stad.		Ve M. 1
	Tils.	Derav		Md.	Kv.	Md.	Kv.	Md.	Kv.	Md.	Kv.	M.	K.	Md.	Kv.	
		md.	kv.													
Melancholia	82	32	50	4	8	2	7	4	12	6	6	2	1	1	1	3
Mania	60	31	29	1	9	8	1	3	4	1	4	1	-	1	-	3
Amentia	29	14	15	-	1	1	-	1	-	1	1	3	8	-	-	-
Dementia	15	9	6	-	-	-	-	1	1	¹⁾ 2	¹⁾ 2	1	-	1	-	-
Paranoia	1	1	-	-	-	-	-	-	-	-	-	-	-	-	-	-
Insania periodica	31	11	20	-	-	1	5	-	-	-	1	-	-	-	-	-
— epileptica	1	1	-	-	-	-	-	-	-	-	-	1	-	-	-	-
— hysterica	6	-	6	-	2	-	-	-	-	-	2	-	-	-	-	-
— degenerativa	2	2	-	1	-	-	-	-	-	-	-	1	-	-	-	-
— neurasthen.	1	-	1	-	-	-	-	-	-	-	-	-	-	-	-	-
Alcoholismus	11	11	-	-	-	1	-	-	-	1	-	4	-	-	-	1
Vita org. cerebri	2	2	-	-	-	-	-	-	-	-	-	-	-	-	-	-
Tilsammen	241	114	127	6	20	13	13	9	17	11	16	13	9	3	1	7

¹⁾ Dem. præcox.

Tabel VII. U
Nombre des sorties

Sygdom.	Alle asyler.			Gaustad.		Eg.		Rotvold.		Rønvik.		Dike- mark.		Blak- stad.	
	Tils.	Derav		Md.	Kv.	Md.	Kv.	Md.	Kv.	Md.	Kv.	Md.	Kv.	Md.	Kv.
		md.	kv.												
Melancholia	46	21	25	3	2	2	1	1	4	3	-	-	1	-	-
Mania	20	8	12	3	2	-	1	1	3	-	-	-	2	1	-
Amentia	12	5	7	-	-	1	-	-	-	-	-	-	2	1	-
Dementia	134	72	62	6	5	2	1	8	3	14	12	6	1	1	-
Paranoia	5	2	3	-	-	-	-	1	-	-	-	-	-	-	-
Insania periodica	40	22	18	-	1	-	-	2	1	-	2	8	6	2	-
— epileptica	9	9	-	-	-	-	-	1	-	2	-	-	-	-	-
— hysterica	12	-	12	-	3	-	1	-	1	2	-	-	-	-	-
— degenerativa	11	8	3	-	-	-	-	-	1	1	-	1	1	-	-
Alcoholismus	4	4	-	1	-	-	-	-	-	-	-	-	1	-	-
Paralysis generalis	1	1	-	-	-	-	-	-	-	-	-	-	-	-	-
Idiotia (imbecillitas)	5	3	2	-	-	-	-	-	-	1	1	-	-	-	-
Tilsammen	299	155	144	16	13	5	4	14	13	21	17	18	10	3	-

¹⁾ Dem. præcox.

krevet helbredet.

i état de guérison.

f.	Sanderud.		Prestsæter.		Bratsberg.		Dale.		Valen.		Neevengaarden.		Rosenbergs.	Opdøl.	Trondhjem.	Dedichens.	Møllendal.		
	K.	M.	K.	M.	Kv.	Md.	Kv.	Md.	Kv.	Md.	Kv.	Md.	Kv.	Md.	Md.	Md.	Kv.	M.	K.
-	-	6	3	3	2	-	1	2	1	2	-	1	-	-	1	-	-	-	1
-	-	1	1	1	-	3	1	4	1	1	2	3	1	1	-	-	-	-	-
-	-	-	-	1	-	-	1	1	1	1	5	2	-	1	-	-	-	-	-
1	-	-	-	-	-	1	-	2	1	3	-	-	-	-	-	-	-	-	-
2	3	1	1	6	5	1	2	-	-	1	-	-	-	-	-	2	1	-	-
-	-	-	-	-	1	-	-	-	-	1	-	-	-	-	-	-	-	-	-
-	-	-	-	-	-	-	-	-	-	1	-	-	-	-	-	-	-	-	-
-	-	1	-	2	-	-	-	-	-	1	-	-	-	-	-	-	-	-	1
-	-	-	-	-	-	-	-	-	-	1	-	-	-	-	-	-	-	-	-
3	3	9	5	13	8	5	6	9	10	8	6	1	2	1	2	2	2	1	1

krevet bedret.

i état d'amélioration.

um.	Sanderud.			Prestsæter.		Dale.		Valen.		Neevengaarden.		Rosenbergs.	Opdøl.	Trondhjem.	Oslo.	Dedichens.	Møllendal.		
	K.	M.	K.	Md.	Kv.	Md.	Kv.	Md.	Kv.	Md.	Kv.	Md.	M.	K.	Kv.	Kv.	M.	K.	Md.
1	-	2	3	2	2	3	-	-	1	3	-	-	-	2	1	5	1	-	2
-	-	-	1	-	-	1	-	1	2	2	-	-	-	-	2	-	-	1	-
1	5	2	4	3	8	7	3	8	12	14	1	-	1	-	1	1	-	-	1
-	1	-	1	1	-	1	-	-	1	1	-	-	-	-	-	-	-	-	-
-	1	1	1	1	-	1	1	-	4	-	-	-	1	-	-	5	6	-	-
-	-	-	-	-	-	-	-	1	-	-	-	-	-	-	-	-	-	-	-
-	-	-	-	-	-	-	-	1	-	-	-	-	1	-	1	-	1	-	-
-	-	-	1	-	1	-	-	-	-	-	-	-	-	1	-	-	-	-	-
-	-	-	-	-	-	-	-	-	1	-	-	-	-	-	-	-	-	-	-
-	-	-	-	-	-	-	-	1	1	1	-	-	-	-	-	-	-	-	-
2	7	5	11	7	11	13	9	10	23	25	1	2	3	4	5	11	8	1	3

Tabel VIII. Utskrevet uhelbredet.

Nombre des sorties en état de non guérison.

Sygdom.	Alle asylr.			Gaustad.		Eg.		Rotvold.		Rønvik.		Dike- mark.		Blakstad.		Veum.		Sande- rud.		Prest- sæter.	
	Tils.	Derav		Md.	Kv.	Md.	Kv.	Md.	Kv.	Md.	Kv.	Md.	Kv.	Md.	Kv.	Md.	Kv.	M.	K.	Md.	Kv.
		md.	kv.																		
Melancholia.....	35	11	24	3	4	1	11	-	1	1	1	1	-	-	-	-	1	-	-	2	1
Mania.....	14	5	9	-	1	-	2	2	3	-	-	1	-	-	-	-	-	-	-	-	-
Amentia.....	2	1	1	-	-	-	-	-	-	-	-	-	-	-	-	-	-	-	-	-	-
Dementia.....	210	122	88	23	21	10	4	14	9	12	20	32	18	2	-	2	1	-	-	2	-
Paranoia.....	14	7	7	-	-	-	3	-	-	-	-	4	-	-	-	-	-	-	-	-	1
Insania periodica.....	15	6	9	1	-	-	-	1	-	-	1	1	-	-	-	-	-	-	-	-	1
— epileptica.....	10	9	1	2	-	-	-	2	-	3	-	1	-	-	-	-	-	-	-	-	-
— hysterica.....	5	-	5	-	2	-	-	-	-	-	-	-	3	-	-	-	-	-	-	-	-
— hypochondrica.....	2	2	-	-	-	-	-	-	-	-	-	-	-	-	-	-	-	-	1	-	-
— degenerativa.....	18	14	4	6	-	-	-	2	1	3	-	2	2	-	1	-	-	-	-	-	-
Alcoholismus.....	6	6	-	3	-	-	-	-	-	1	-	-	-	-	-	-	-	-	-	-	-
Paralysis generalis.....	10	10	-	1	-	-	-	2	-	1	-	2	-	-	-	2	-	-	-	-	-
Vitia org. cerebri.....	2	2	-	1	-	-	-	-	-	-	-	1	-	-	-	-	-	-	-	-	-
Idiotia (imbecillitas).....	14	7	7	2	1	1	-	-	1	2	2	-	-	-	-	-	1	1	-	-	1
Tilsammen	357	202	155	42	29	12	20	23	15	23	24	45	23	2	1	4	3	2	1	4	3

Tabel VIII (forts.).

Sygdom.	Bratsberg.		Kristiansand.	Dale.		Valen.		Neevegaarden.		Rosenbergs.	Opdøl.		Trondhjem.	Oslo.	Dedichens.		Møllendal.		Kriminalasylet.
	Md.	Kv.	Md.	Md.	Kv.	Md.	Kv.	Md.	Kv.	Md.	Md.	Kv.	Kv.	Kv.	Md.	Kv.	Md.	Kv.	Md.
Melancholia.....	1	1	1	-	-	-	-	1	1	-	-	-	-	1	1	1	-	-	-
Mania.....	-	-	-	-	1	-	-	-	1	-	-	-	-	-	-	1	2	-	-
Amentia.....	-	-	-	-	-	-	-	1	1	-	-	-	-	-	-	-	-	-	-
Dementia.....	-	2	-	1	-	6	3	9	2	3	4	-	1	1	2	2	-	4	-
Paranoia.....	-	-	-	1	-	-	-	-	1	-	1	-	1	-	-	-	-	1	1
Insania periodica.....	2	2	-	-	-	-	-	-	-	-	1	2	-	-	-	3	-	-	-
— epileptica.....	-	-	-	-	-	1	-	-	-	-	-	1	-	-	-	-	-	-	-
— hysterica.....	-	-	-	-	-	-	-	-	-	-	-	-	-	-	-	-	-	-	-
— hypochondrica.....	-	-	-	-	-	-	-	-	-	1	-	-	-	-	-	-	-	-	-
— degenerativa.....	-	-	-	-	-	-	-	-	-	-	-	-	-	-	-	-	-	-	1
Alcoholismus.....	-	-	-	-	-	-	-	-	-	-	-	-	-	-	2	-	-	-	-
Paralysis generalis.....	-	-	-	-	-	-	-	-	-	1	-	-	-	-	1	-	-	-	-
Vitia org. cerebri.....	-	-	-	-	-	-	-	-	-	-	-	-	-	-	-	-	-	-	-
Idiotia (imbecillitas).....	-	-	-	-	-	-	-	-	-	-	-	-	-	-	-	-	-	1	1
Tilsammen	3	5	1	2	1	7	3	11	6	5	6	3	1	3	6	7	2	6	3

1915.

Tabel IX. Døde.

Nombre des décès dans les hospices d'aliénés.

Sygdom.	Alle asyler.			Gaustad.		Eg.		Rotvold.		Røn- vik.		Dike- mark.		Blak- stad.		Veum.		Sande- rud.	
	Tils.	Derav		M.	K.	M.	K.	M.	K.	M.	K.	M.	K.	Md.	Kv.	M.	K.	M.	K.
		m.	k.																
Melancholia.....	29	8	21	1	3	1	2	2	3	1	2	-	2	-	-	1	1	-	1
Mania.....	11	4	7	1	-	1	-	1	-	-	3	-	-	-	-	-	-	-	-
Amentia.....	9	6	3	-	-	-	2	1	-	-	-	2	-	-	-	-	-	-	-
Dementia.....	164	85	79	2	9	3	2	4	7	3	12	2	6	3	2	10	7	-	2
Paranoia.....	8	6	2	1	-	2	-	-	-	-	-	-	-	-	-	-	-	1	-
Insania periodica.....	6	3	3	-	1	-	-	-	1	-	-	-	-	-	-	-	-	1	1
— epileptica.....	10	7	3	1	-	-	-	-	1	-	-	-	-	-	1	-	1	-	-
— hysterica.....	3	-	3	-	1	-	-	-	1	-	-	-	-	-	-	-	-	-	1
— degenerativa.....	2	1	1	-	-	-	-	-	-	1	-	-	-	-	-	-	-	-	-
Alcoholismus.....	2	2	-	-	-	-	-	-	-	-	-	-	-	1	-	-	-	-	-
Paralysis generalis.....	42	33	9	8	-	2	-	1	2	5	-	11	3	-	-	3	-	-	-
Vitia org. cerebri.....	5	4	1	-	-	-	-	-	-	-	-	-	-	-	-	-	-	-	2
Idiotia (imbecillitas).....	5	3	2	-	-	-	1	1	-	-	-	-	-	-	-	-	-	1	-
Tilsammen	296	162	134	14	14	9	7	10	15	10	17	15	11	4	3	14	9	5	5

Tabel IX (forts.).

Sygdom.	Prest-sæter.		Brats-berg.		Dale.		Valen.		Neeven-gaarden.		Rosen-bergs.	Opdøl.		Trond-hjem.		Oslo.	Dedi-chens.		Møllen-dal.	
	M.	K.	M.	K.	M.	K.	M.	K.	M.	K.	M.	M.	K.	M.	K.	K.	M.	K.	M.	K.
Melancholia	1	-	-	1	-	4	1	-	-	1	-	-	1	-	-	-	-	-	-	-
Mania	-	-	-	-	-	2	-	-	-	1	-	-	-	-	-	-	1	1	-	-
Amentia	-	-	-	-	-	1	-	-	2	-	-	1	-	-	-	-	-	-	-	-
Dementia	2	1	3	3	4	8	7	1	8	5	23	7	8	2	2	2	-	1	2	1
Paranoia	-	-	1	-	-	-	-	-	-	2	1	-	-	-	-	-	-	-	-	-
Insania periodica	-	-	1	-	-	-	1	-	-	-	-	-	-	-	-	-	-	-	-	-
— epileptica	-	-	-	-	2	-	-	-	1	-	2	1	-	-	-	-	-	-	-	-
— hysterica	-	-	-	-	-	-	-	-	-	-	-	-	-	-	-	-	-	-	-	-
— degenerativa	-	-	-	-	-	-	-	-	-	-	-	-	-	-	-	-	-	1	-	-
Alcoholismus	-	-	1	-	-	-	-	-	-	-	-	-	-	-	-	-	-	-	-	-
Paralysis generalis	-	-	-	-	1	1	-	-	1	3	1	-	-	-	-	-	-	-	-	-
Vitia org. cerebri	1	-	-	-	1	-	-	-	-	1	-	-	-	-	-	-	-	-	-	-
Idiotia (imbecillitas)	-	-	-	-	-	-	-	-	-	-	1	-	1	-	-	-	-	-	-	-
Tilsammen	4	1	6	4	8	16	9	1	12	13	28	9	10	2	2	2	1	3	2	1

1915.

Tabel X. Sygdomsform og behand-

Répartition par formes de la

Sygdom.	Tilbage- liggende fra 1914.	Ind- kommet i 1915.	Ialt behandlet i 1915.	Ut-	
				hel- bredet.	bedret.
Melancholia	348	197	544	82	46
Mania	135	109	244	60	20
Amentia	82	31	112	29	12
Dementia	2 231	670	2 902	15	134
Paranoia	206	26	232	1	5
Insania periodica	198	127	326	31	40
— epileptica	86	32	117	1	9
— hysterica	71	23	94	6	12
— hypochondrica	8	6	14	-	-
— degenerativa	145	31	176	2	11
— neurasthenica	4	3	7	1	-
Alcoholismus	39	25	64	11	4
Paralysis generalis	59	54	114	-	1
Vitia organica cerebri	9	7	16	2	-
Idiotia (imbecillitas)	140	40	180	-	5
Til observation	6	18	24	-	-
Tilsammen	3 767	1 399	¹⁾ 5 166	241	299

¹⁾ Uoverensstemmelser i ovenstaaende tversummer skyldes diagnoseforandringer.

Tabel XI. Procentforholdet av tilbakeliggende, indkomne,

Rapport du nombre des sorties et décès comparé

	Alle asylar.	Gau- stad.	Eg.	Rot- vold.	Røn- vik.	Dike- mark.	Blak- stad.	Veum.	Sande- rud.	Prest sæter.
	pet.	pet.	pet.	pet.	pet.	pet.	pet.	pet.	pet.	pet.
Tilbakeliggende fra 1914	72.9	68.1	77.0	68.6	71.5	76.1	89.5	57.3	74.2	73.2
Indkommet i 1915	27.1	31.9	23.0	31.4	28.5	23.9	10.5	42.7	25.8	26.8
Utgaat helbredet	4.7	5.1	7.1	6.6	6.1	3.2	2.5	6.9	2.3	6.0
— bedret	5.8	5.7	2.4	6.9	8.6	4.1	3.1	1.7	4.5	7.7
— uhelbredet	6.9	13.9	8.7	9.6	10.6	10.0	1.8	3.0	1.1	3.0
— efter avgitt erklæ- ring	0.3	0.6	0.8	0.5	0.5	-	-	-	0.4	0.4
Døde	5.7	5.5	4.3	6.3	6.1	3.8	4.3	9.9	3.8	2.0
Tilsammen utgaat og døde	23.4	30.8	23.3	29.9	31.9	21.1	11.7	21.5	12.1	19.1
Tilbakeliggende ved aarets utgang	76.6	69.2	76.7	70.1	68.1	78.9	88.3	78.5	87.9	80.9

lingens utfald for alle asyler.

maladie et résultat du traitement.

gaat			Tilbake- liggende ved ut- gangen av 1915.	Procentforhold til					
				alle for samme sygdom behandlede				alle	
uhel- bredet.	efter avgit er- klæring.	død.		hel- bredede.	bedrede.	uhel- bredede.	døde.	behand- lede.	ind- komne.
35	-	29	352	15.1	8.5	6.4	5.3	10.5	14.0
14	-	11	137	24.6	8.2	5.7	4.5	4.7	7.8
2	-	9	61	25.9	10.7	1.8	8.0	2.2	2.2
210	-	164	2387	0.5	4.6	7.2	5.7	56.1	47.9
14	-	8	203	0.4	2.2	6.0	3.4	4.5	1.9
15	-	6	234	9.5	12.3	4.6	1.8	6.3	9.1
10	-	10	87	0.9	7.7	8.5	8.5	2.3	2.3
5	-	3	69	6.4	12.8	5.3	3.2	1.8	1.6
2	-	-	12	-	-	14.3	-	0.3	0.4
18	-	2	141	1.1	6.3	10.2	1.1	3.4	2.2
-	-	-	6	14.3	-	-	-	0.1	0.2
6	-	2	40	17.2	6.3	9.4	3.1	1.2	1.8
10	-	42	62	-	0.9	8.8	36.8	2.2	3.9
2	-	5	7	12.5	-	12.5	31.2	0.3	0.5
14	-	5	159	-	2.8	7.8	2.8	3.5	2.9
-	15	-	1	-	-	-	-	0.5	1.3
357	15	296	3958						

utgaaede og døde til de paa hvert asyl ialt behandlede.

au total des aliénés traités dans les hospices.

Brats- berg.	Kri- stian- sand.	Dale.	Valen.	Neeven- gaarden.	Rosen- bergs.	Opdøl.	Trond- hjems.	Oslo.	Dedi- chens.	Møllen- dal.	Kriminal- asylet.
pct.	pct.	pct.	pct.	pct.	pct.	pct.	pct.	pct.	pct.	pct.	pct.
66.5	84.4	69.9	78.8	76.4	73.1	73.3	89.7	79.2	42.9	76.6	91.4
33.5	15.6	30.1	21.2	23.6	26.9	26.7	10.3	20.8	57.1	23.4	8.6
8.9	-	4.4	7.9	3.3	0.7	1.4	1.1	-	2.4	2.8	-
-	-	9.7	7.9	11.4	0.7	3.4	4.1	6.5	22.6	3.7	-
3.4	3.1	1.2	4.2	4.0	3.4	6.2	1.0	3.9	15.4	7.5	8.6
-	-	-	-	0.5	-	-	-	-	-	-	-
4.2	-	9.6	4.2	5.9	19.3	13.0	4.1	2.6	4.8	2.8	-
16.5	3.1	24.9	24.2	25.1	24.1	24.0	10.3	13.0	45.2	16.8	8.6
83.5	96.9	75.1	75.8	74.9	75.9	76.0	89.7	87.0	54.8	83.2	91.4

Tabel XII. De for første gang i et norsk asyl indkomnes alder ved indlæggelsen.

Répartition par âge lors de l'admission des aliénés reçus pour la première fois dans un hospice norvégien.

Sygdom.	Tilsammen.	Derav		Under 20 aar.		20—30		30—40		40—50		50—60		60—70		70—80		80—90		Uopgit.	
		Md.	Kv.	Md.	Kv.	Md.	Kv.	Md.	Kv.	Md.	Kv.	Md.	Kv.	Md.	Kv.	Md.	Kv.	Md.	Kv.	Md.	Kv.
Melancholia.....	148	51	97	1	3	5	9	11	24	11	22	12	30	8	8	2	1	-	-	1	-
Mania.....	74	32	42	9	3	5	21	8	9	1	5	4	2	3	1	1	1	-	-	-	-
Amentia.....	28	13	15	1	1	3	4	3	4	3	3	1	2	2	1	-	-	-	-	-	-
Dementia.....	447	221	226	24	18	73	57	52	43	21	25	13	37	12	25	18	8	8	10	-	3
Paranoia.....	21	10	11	-	-	2	-	1	2	3	4	1	2	3	2	-	1	-	-	-	-
Insania periodica.....	50	21	29	1	3	6	4	7	8	4	3	1	7	-	4	-	-	1	-	1	-
— epileptica.....	23	16	7	2	-	3	3	5	2	5	1	1	1	-	-	-	-	-	-	-	-
— hysterica.....	16	-	16	-	-	-	2	-	9	-	3	-	2	-	-	-	-	-	-	-	-
— hypochondrica.....	5	5	-	-	-	1	-	2	-	2	-	-	-	-	-	-	-	-	-	-	-
— degenerativa.....	19	11	8	3	3	4	1	2	1	1	3	1	-	-	-	-	-	-	-	-	-
— neurasthenica.....	3	-	3	-	-	-	1	-	1	-	-	-	1	-	-	-	-	-	-	-	-
Alcoholismus.....	20	20	-	1	-	8	-	5	-	4	-	2	-	-	-	-	-	-	-	-	-
Paralysis generalis.....	48	35	13	-	-	1	-	13	4	13	6	7	2	1	1	-	-	-	-	-	-
Vitia org. cerebri.....	7	6	1	2	-	-	-	1	-	2	1	1	-	-	-	-	-	-	-	-	-
Idiota (imbecillitas).....	29	19	10	8	4	6	1	2	1	-	3	1	1	1	-	-	-	-	-	1	-
Til observation.....	10	10	-	2	-	-	-	3	-	3	-	-	-	1	-	1	-	-	-	-	-
Tilsammen	948	470	478	54	35	117	103	115	108	73	79	45	87	31	42	22	11	10	10	3	3

Tabel XIII. Alder, i hvilken de første symptomer ytre sig hos de for første gang i et norsk asyl indkomne.

L'âge, dans lequel se montrèrent les premiers symptômes chez les aliénés reçus pour la première fois dans un hospice norvégien.

Sygdom.	Under 15 aar.		15—20		20—25		25—30		30—35		35—40		40—45		45—50		50—60		60—70		Over 70 aar.		Ukjendt eller noggit.	
	Md.	Kv.	Md.	Kv.	Md.	Kv.	Md.	Kv.	Md.	Kv.	Md.	Kv.	Md.	Kv.	Md.	Kv.	Md.	Kv.	Md.	Kv.	Md.	Kv.	Md.	Kv.
Melancholia.....	-	1	1	3	3	8	2	3	5	11	7	11	6	13	3	7	12	30	5	7	2	1	5	2
Mania.....	2	-	7	7	4	11	3	10	5	3	-	2	-	4	1	2	3	2	3	1	2	-	2	-
Amentia.....	-	-	1	1	2	2	1	2	1	1	2	3	2	3	1	-	1	2	2	1	-	-	-	-
Dementia.....	3	7	38	28	36	31	30	22	23	23	8	12	3	3	5	15	6	23	11	15	16	12	42	35
Paranoia.....	-	-	-	-	-	1	1	-	1	-	1	2	-	3	1	1	-	2	1	-	1	-	5	2
Insania periodica.....	-	-	1	4	4	2	4	3	4	8	1	1	3	-	1	3	1	4	-	-	1	-	1	4
— epileptica.....	5	2	1	-	-	-	-	1	2	-	-	-	1	-	-	1	-	-	-	-	-	-	7	3
— hysterica.....	-	-	-	-	-	2	-	1	-	1	-	1	-	1	-	2	-	1	-	-	-	-	-	7
— hypochondrica.....	-	-	-	-	1	-	-	-	1	-	2	-	1	-	-	-	-	-	-	-	-	-	-	-
— degenerativa.....	-	1	3	1	3	1	1	-	1	1	1	1	-	1	-	1	-	-	-	-	-	-	2	2
— neurasthenica.....	-	-	-	-	-	1	-	-	1	-	-	-	-	-	-	-	1	-	-	-	-	-	-	-
Alcoholismus.....	-	-	1	-	3	-	6	-	2	-	2	-	1	-	1	-	1	-	-	-	-	-	3	-
Paralysis generalis.....	-	-	-	-	-	-	2	1	7	1	5	4	10	1	5	2	4	2	-	-	-	-	2	2
Vitia org. cerebri.....	-	-	2	-	-	-	-	-	-	-	1	-	1	1	1	-	1	-	-	-	-	-	-	-
Idiotia (imbecillitas).....	19	9	-	-	-	-	-	-	-	-	-	-	-	-	-	-	-	-	-	-	-	-	-	1
Til observation.....	-	-	2	-	-	-	-	-	2	-	-	-	-	-	-	-	-	-	-	-	-	-	6	-
Tilsammen	29	20	57	44	56	58	50	43	54	50	29	37	29	29	19	34	29	67	22	24	21	14	75	58

1915.

Tabel XIV. Sygdommens varighet hos de for første gang i et norsk asyl indlagte.

Durée de la maladie lors de l'admission des aliénés reçus pour la première fois dans un hospice norvégien.

Asyl.	Ialt.			Under 1/2 aar.			1/2—1 aar.			1—2 aar.			2 aar og derover.			Ukjendt varighet.		
	Tils.	Derav		Tils.	M.	K.	Tils.	M.	K.	Tils.	M.	K.	Tils.	M.	K.	Tils.	M.	K.
		m.	k.															
Gaustad.....	113	50	63	32	10	22	8	3	5	11	5	6	32	16	16	30	16	14
Eg.....	55	27	28	25	14	11	5	2	3	2	1	1	17	5	12	6	5	1
Rotvold.....	79	33	46	37	12	25	10	4	6	7	4	3	18	8	10	7	5	2
Rønvik.....	96	48	48	22	8	14	11	4	7	9	5	4	21	10	11	33	21	12
Dikemark.....	129	65	64	33	21	12	32	19	13	18	10	8	26	6	20	20	9	11
Blakstad.....	10	5	5	3	1	2	-	-	-	2	2	-	4	2	2	1	-	1
Veum.....	66	29	37	27	10	17	5	5	-	7	2	5	23	9	14	4	3	1
Sanderud.....	52	26	26	27	8	19	9	5	4	5	4	1	11	9	2	-	-	-
Prestsæter.....	50	29	21	18	11	7	7	5	2	2	1	1	17	8	9	6	4	2
Bratsbergs.....	50	27	23	15	9	6	5	4	1	7	5	2	23	9	14	-	-	-
Dale.....	48	25	23	16	8	8	3	2	1	1	-	1	28 ²⁾	15	13	-	-	-
Valen.....	27	15	12	14	7	7	-	-	-	-	-	-	13	8	5	-	-	-
Neevengaarden.....	65	27	38	16	5	11	9	2	7	12	8	4	27	11	16	1	1	-
Rosenbergs.....	17	17	-	-	1	-	4	4	-	1	1	-	8	8	-	3	3	-
Opdøl.....	27	13	14	8	4	4	2	-	2	7	4	3	9	4	5	1	1	-
Trondhjems.....	3	1	2	1	-	1	-	-	-	-	-	-	2	1	1	-	-	-
Oslo.....	7	-	7	-	-	-	3	-	3	2	-	2	2	-	2	-	-	-
Dedichens.....	38	21	17	12	6	6	6	4	2	2	-	2	18	11	7	-	-	-
Møllendal.....	11	7	4	5	5	-	-	-	-	1	1	-	5	1	4	-	-	-
Ialt	943	¹⁾ 465	478	312	140	172	119	63	56	96	53	43	304	141	163	112	68	44

¹⁾ 5 mænd (Eg 3, Neevengaarden 2), indlagt til observation, ikke medtat her. ²⁾ Derav 4 mindst 15 aars varighet.

Tabel XV. De oppgivne dødsårsaker hos de paa asylene døde.

Causes des décès indiqués pour les aliénés décédés dans les hospices.

Dødsårsak.	Tilsammen.	Derav		Gautstad.	Eg.	Rotvold.	Rønvik.	Dikemark.	Blakstad.	Veum.	Sanderud.	Prestseter.	Bratsberg.	Dale.	Valen.	Neveen- gaarden.	Rosenbergs.	Opdal.	Trondhjem.	Oslo.	Dedichens.	Møllental.
		md.	kv.																			
Alderdomssvakhet, marasmus etc...	28	12	16	1	2	2	4	-	-	9	2	1	1	-	2	3	-	-	-	1	-	-
Lungebetændelse	11	3	8	2	-	1	1	2	-	1	-	-	1	2	-	-	1	-	-	-	-	-
Rosen	1	-	1	-	-	1	-	-	-	-	-	-	-	-	-	-	-	-	-	-	-	-
Pyogene infektioner	4	2	2	-	-	-	1	-	-	-	-	-	-	-	1	-	-	-	1	-	1	-
Akut gastro-enterit	2	2	-	-	-	-	-	-	-	-	-	-	-	-	-	-	2	-	-	-	-	-
Tuberkulose	86	41	45	12	3	9	9	7	2	5	-	-	3	9	3	4	7	10	2	-	-	1
Syfilis	1	1	-	-	-	-	-	-	-	-	-	-	-	-	-	-	1	-	-	-	-	-
Diabetes	1	1	-	-	-	-	-	-	-	-	-	-	-	-	-	-	-	-	-	-	1	-
Anæmi. Perniciøs anæmi	2	1	1	-	-	-	-	-	-	1	1	-	-	-	-	-	-	-	-	-	-	-
Apoplexi	8	3	5	-	1	-	2	-	-	1	-	-	-	1	-	-	-	1	1	1	-	-
Meningit	1	1	-	-	-	-	-	-	-	-	-	-	1	-	-	-	-	-	-	-	-	-
Paralysis generalis	42	32	10	8	2	3	5	14	-	3	-	-	-	2	-	4	1	-	-	-	-	-
Insania	21	7	14	-	3	5	3	-	-	2	-	1	-	1	-	4	1	-	3	-	-	-
Epilepsi	11	7	4	-	1	-	-	1	1	1	-	-	1	2	-	1	2	1	-	-	-	-
Vitia organica cerebri	6	5	1	-	-	-	-	-	-	-	3	-	-	-	-	3	-	-	-	-	-	-
Endo- perikardit	2	-	2	-	1	-	-	-	-	-	-	-	-	-	1	-	-	-	-	-	-	-
Arteriosklerose	9	6	3	1	-	1	-	-	2	-	-	1	-	2	-	-	2	-	-	-	-	-
Hjertelammelse	10	8	2	1	-	-	-	-	-	-	-	1	1	1	-	3	3	-	-	-	-	-
Vitia organica cordis	6	2	4	1	-	-	-	1	-	-	-	-	-	-	-	4	-	-	-	-	-	-
Bronkit. bronkopneumoni	3	1	2	1	-	1	-	-	-	-	-	-	1	-	-	-	-	-	-	-	-	-
Empyem	3	3	-	-	-	-	-	-	-	-	-	-	-	-	-	-	3	-	-	-	-	-
Mavetarmkatarr, enterit etc.	5	1	4	-	-	-	1	-	-	-	-	-	-	2	-	1	-	1	-	-	-	-
Ulcus ventriculi	1	1	-	-	1	-	-	-	-	-	-	-	-	-	-	-	-	-	-	-	-	-
Blindtarmbetændelse; colitis ulcerosa	3	3	-	-	-	-	-	-	-	-	-	-	-	-	2	-	1	-	-	-	-	-
Ileus, volvulus	2	2	-	-	-	-	-	-	-	-	-	-	-	1	-	1	-	-	-	-	-	-
Nephritis chronica	9	8	1	-	-	1	-	-	-	-	1	-	-	-	1	1	4	1	-	-	-	1
Cystit	1	1	-	-	-	-	-	-	-	-	-	-	-	-	-	-	-	1	-	-	-	-
Kræft (cancer, sarcom)	11	4	7	1	2	1	-	-	2	-	2	-	1	-	1	1	-	-	-	-	-	-
Ovarialcyste	1	-	1	-	-	-	-	-	-	-	-	-	-	-	-	-	-	1	-	-	-	-
Morbus Basedowi	1	-	1	-	-	-	1	-	-	-	-	-	-	-	-	-	-	-	-	-	-	-
Mutilatio sui	1	1	-	-	-	-	-	-	-	-	-	1	-	-	-	-	-	-	-	-	-	-
Forbrænding	1	1	-	-	-	-	-	-	-	-	-	-	-	1	-	-	-	-	-	-	-	-
Andre ulykkestilfælde	2	2	-	-	-	-	-	1	-	-	1	-	-	-	-	-	-	-	-	-	-	-
Tilsammen	296	162	134	28	16	25	27	26	7	23	10	5	10	24	10	25	28	19	4	2	4	3

1915.

Tabel XV (forts.).

Dødsårsak.	Alder og køn.															
	10—20		20—30		30—40		40—50		50—60		60—70		70—80		80—90	
	Md.	Kv.	Md.	Kv.	Md.	Kv.	Md.	Kv.	Md.	Kv.	Md.	Kv.	Md.	Kv.	Md.	Kv.
Alderdomssvaghed, marasmus. etc.	-	-	-	-	-	-	-	-	-	1	1	3	7	9	4	3
Lungebetændelse.	-	-	-	1	1	-	-	3	1	1	-	1	1	1	-	1
Rosen.	-	-	-	-	-	1	-	-	-	-	-	-	-	-	-	-
Pyogene infektioner.	-	-	-	-	-	-	-	-	1	-	-	-	1	2	-	-
Akut gastro-enterit.	-	-	-	-	2	-	-	-	-	-	-	-	-	-	-	-
Tuberkulose.	3	2	15	4	9	13	7	12	4	6	1	6	2	2	-	-
Syfilis.	-	-	-	-	1	-	-	-	-	-	-	-	-	-	-	-
Diabetes.	-	-	-	-	-	-	-	-	1	-	-	-	-	-	-	-
Anæmi. Perniciøs a.	-	-	-	-	-	-	-	1	1	-	-	-	-	-	-	-
Apoplexi.	-	-	-	-	-	-	-	-	1	2	-	-	1	2	1	1
Meningit.	-	-	-	-	1	-	-	-	-	-	-	-	-	-	-	-
Paralysis generalis.	-	-	-	-	7	2	14	6	9	2	2	-	-	-	-	-
Insania.	-	-	1	-	2	3	1	2	2	4	-	4	-	1	1	-
Epilepsi.	1	-	3	1	2	-	-	-	-	2	1	1	-	-	-	-
Vitia organica cerebri.	-	-	-	-	2	1	1	-	1	-	-	-	1	-	-	-
Endo-, perikardit.	-	-	-	1	-	-	-	1	-	-	-	-	-	-	-	-
Arteriosklerose.	-	-	-	-	-	-	-	-	1	1	1	1	1	-	3	1
Hjertelammelse.	-	-	1	-	1	2	2	-	1	-	2	-	1	-	-	-
Vitia organica cordis.	-	-	-	-	-	1	1	-	1	-	-	-	-	-	-	1
Bronkit, bronkopneumoni.	-	-	-	-	-	-	1	-	-	1	-	1	-	-	-	-
Empyem.	-	-	-	-	1	-	2	-	-	-	-	-	-	-	-	-
Mavetarmkatarr, enterit etc.	1	-	-	-	-	3	-	-	-	1	-	-	-	-	-	-
Ulcus ventriculi.	-	-	-	-	-	-	-	-	-	-	1	-	-	-	-	-
Blindtarmbetændelse; colitis ulcerosa.	-	-	-	-	-	-	3	-	-	-	-	-	-	-	-	-
Ileus, volvulus.	-	-	-	-	-	-	-	-	2	-	-	-	-	-	-	-
Nephritis chronica.	-	-	-	-	2	-	2	-	1	1	3	-	-	-	-	-
Cystit.	-	-	-	-	1	-	-	-	-	-	-	-	-	-	-	-
Kræft (cancer, sarkom).	-	-	-	1	-	-	-	2	2	1	2	2	1	-	-	-
Ovarialcyste.	-	-	-	-	-	-	-	-	-	1	-	-	-	-	-	-
Morbus Basedowi.	-	-	-	-	1	-	-	-	-	-	-	-	-	-	-	-
Mutilatio sui.	-	-	-	-	-	-	1	-	-	-	-	-	-	-	-	-
Forbrænding.	-	-	-	-	1	-	-	-	-	-	-	-	-	-	-	-
Andre ulykkestilfælde.	-	-	-	-	-	-	-	-	1	-	-	-	-	-	1	-
Tilsammen	5	2	20	8	33	27	35	27	30	26	14	19	15	18	10	7

Tabel XVI. De indkomnes hjemstavn.

Tableau des entrées réparties par domicile des aliénés.

Hjemstavn.	Tilsammen.	Gaustad.	Eg.	Rotvold.	Rønvik.	Dikemark.	Blakstad.	Veum.	Sanderud.	Prestæter.	Bratsberg.	Kristiansand.	Dale.	Valen.	Neevengaarden.	Rosenbergs.	Opdøl.	Trondhjem.	Oslo.	Dedichens.	Møllendal.	Kriminalasylet.	
Bygdene i:																							
Akershus amt	68	34	.	.	.	13	17	1	3	.	.	.
Smaalenenes	69	3	.	.	.	6	.	55	4	1	.	.
Buskerud	35	23	.	.	.	5	.	1	1	.	.	1	3	1	.	.
Jarlsberg og Larvik	30	23	.	.	.	3	.	2	1	1	.	.
Hedemarken	77	7	.	.	1	8	.	.	58	3	.	.	.
Kristians	64	4	.	.	.	1	.	.	.	59
Bratsberg	72	1	3	.	.	2	64	2	.	.	.
Nedenes	24	1	21	.	.	1	1	.	.	.
Lister og Mandal	31	.	30	1	.	.	.
Stavanger	49	1	4	42	1	.	1
Søndre Bergenhus	69	1	.	.	.	2	1	49	4	2	10	.
Nordre Bergenhus	36	1	.	.	.	1	1	1	23	8	1	.	.
Romsdals	47	1	.	9	1	36
Søndre Trondhjems	51	.	.	48	1	1	.
Nordre Trondhjems	40	1	.	24	11	1	.	2	.	.	.	1	.
Nordlands	54	.	.	1	48	1	4	.
Tromsø	35	.	.	2	29	3	1
Finmarkens	17	.	.	.	16	1	.
Bygdene tilsammen	868	101	58	84	105	43	17	58	59	59	64	-	44	51	28	14	36	3	2	18	23	1	

Tabel XVI (forts.).

Hjemstavn.	Tilsammen.	Gaustad.	Eg.	Rotvold.	Rønvik.	Dikemark.	Blakstad.	Veum.	Sanderud.	Prestøter.	Bratsberg.	Kristiansand.	Dale.	Valen.	Neevengaarden.	Rosenbergs.	Opdøl.	Trondhjem.	Oslo.	Deichens.	Møllendal.	Kriminalasylet.	
Byene:																							
Kristiania	147	29	.	.	.	92	.	1	1	.	.	.	12	12	.	.	.
Moss	6	1	.	5
Sarpsborg	3	3
Fredrikstad	21	2	.	19
Fredrikshald	12	1	.	10	1	.	.
Drammen	8	6	.	.	.	2
Hønefoss	1	1
Kongsberg	4	2	.	.	.	1
Holmestrand	1	1
Horten	4	4
Aasgaardstrand	1	1
Tønsberg	6	4	.	.	.	1	1	.	.
Sandefjord	2	2
Larvik	5	2	.	.	.	1	2	.	.
Kongsvinger	3	1
Hamar	6	1	.	.	5
Lillehammer	2	2
Gjøvik	3	1	.	.	.	2
Skien	10	.	1	3	1	.	.
Porsgrund	4	3	1	.	.
Brevik	1	.	1
Notodden	2	2
Kragerø	5	.	2	2	1
Risør	1	.	1
Arendal	8	.	7	1	.	.
Grimstad	1	.	1
Lillesand	1	.	1

Kristiansand	11	-	4	-	-	1	-	-	-	-	-	5	-	-	-	-	-	-	-	1	-	-
Mandal	2	-	2	-	-	-	-	-	-	-	-	-	-	-	-	-	-	-	-	-	-	-
Farsund	1	-	-	-	-	-	-	-	-	-	-	-	-	-	1	-	-	-	-	-	-	-
Flekkefjord	2	-	2	-	-	-	-	-	-	-	-	-	-	-	-	-	-	-	-	-	-	-
Sandnes	2	-	-	-	-	-	-	-	-	-	-	1	-	-	1	-	-	-	-	-	-	-
Stavanger	28	-	1	-	1	-	-	-	-	-	-	25	-	1	-	-	-	-	-	-	-	-
Skudeneshavn	1	-	-	-	-	-	-	-	-	-	-	1	-	-	-	-	-	-	-	-	-	-
Haugesund	10	-	4	-	-	-	-	-	-	-	-	4	-	-	2	-	-	-	-	-	-	-
Bergen	96	3	-	1	-	1	-	-	-	-	-	-	-	69	19	-	-	1	1	1	-	-
Florø	1	-	-	-	-	-	-	-	-	-	-	-	-	-	1	-	-	-	-	-	-	-
Aalesund	16	2	-	11	-	1	-	-	-	-	-	-	-	-	-	2	-	-	-	-	-	-
Molde	1	-	-	1	-	-	-	-	-	-	-	-	-	-	-	-	-	-	-	-	-	-
Kristiansund	6	1	-	2	1	-	-	-	-	-	-	-	-	-	-	1	-	-	1	-	-	-
Trondhjem	37	2	-	21	1	4	-	1	1	-	-	-	-	-	-	-	7	-	-	-	-	-
Stenkjær	1	-	-	1	-	-	-	-	-	-	-	-	-	-	-	-	-	-	-	-	-	-
Namsos	1	-	-	-	1	-	-	-	-	-	-	-	-	-	-	-	-	-	-	-	-	-
Bodø	2	-	-	-	2	-	-	-	-	-	-	-	-	-	-	-	-	-	-	-	-	-
Narvik	3	-	-	-	3	-	-	-	-	-	-	-	-	-	-	-	-	-	-	-	-	-
Tromsø	5	-	-	-	4	-	-	-	-	-	-	-	-	-	-	-	-	-	-	1	-	-
Hammerfest	4	-	-	-	2	-	-	-	-	-	-	-	-	-	-	-	-	-	1	-	1	-
Vardø	5	-	-	-	5	-	-	-	-	-	-	-	-	-	-	-	-	-	-	-	-	-
Vadsø	1	-	-	-	1	-	-	-	-	-	-	-	-	-	-	-	-	-	-	-	-	-
Byene tilsammen	504	59	27	37	21	112	-	39	8	4	15	5	31	-	71	25	3	7	14	23	2	1
Fra Danmark	4	-	-	-	-	1	-	-	-	-	-	-	-	-	-	-	-	-	-	3	-	-
« Sverige	15	1	-	3	-	6	-	2	-	-	-	-	-	-	-	-	-	-	-	3	-	-
« Finland	1	-	-	-	-	-	-	-	-	-	-	-	-	-	-	-	-	-	-	1	-	-
« Belgien	1	-	-	-	-	-	-	-	-	-	-	-	-	1	-	-	-	-	-	-	-	-
« Ungarn	1	-	-	-	-	-	-	1	-	-	-	-	-	-	-	-	-	-	-	-	-	-
« Amerika	1	-	-	-	-	1	-	-	-	-	-	-	-	-	-	-	-	-	-	-	-	-
Ukjendt hjemstavn	1	-	-	-	-	-	-	-	-	-	-	-	-	-	-	-	-	-	-	-	-	1
Ialt ¹⁾	1396	161	85	124	126	163	17	99	68	63	79	5	75	51	100	39	39	10	16	48	25	3

¹⁾ Her 3 (Gaustad 2, Rønvik 1), som indkom 2 ganger, kun regnet 1 gang.

Tabel XVII. De for første gang i et norsk asyl indkomnes hjemstavn.

Domicile des aliénés reçus pour la première fois dans un hospice norvégien.

Asyl.	Kristiania.		Akershus.		Smaalenene.		Buskerud.		Jærlandsberg og Larvik.		Hedemarken.		Kristians.		Bratsberg.		Nedenes.		Lister og Mandal.		Stavanger.		Søndre Bergenhus.		Bergen.		Nordre Bergenhus.		Romsdal.		Søndre Trondhjem.		Nordre Trondhjem.		Nordland.		Tromsø.		Finmarken.		Utlandet.				
	Bygder.	Byer.	Bygder.	Byer.	Bygder.	Byer.	Bygder.	Byer.	Bygder.	Byer.	Bygder.	Byer.	Bygder.	Byer.	Bygder.	Byer.	Bygder.	Byer.	Bygder.	Byer.	Bygder.	Byer.	Bygder.	Byer.	Bygder.	Byer.	Bygder.	Byer.	Bygder.	Byer.	Bygder.	Byer.	Bygder.	Byer.	Bygder.	Byer.									
Gaustad	21	24	-	-	19	7	12	13	4	-	-	-	2	-	1	-	1	-	-	-	-	-	1	1	-	-	-	-	1	2	-	2	-	1	-	-	-	-	-	Sverige 1.					
Eg	-	-	-	-	-	-	-	-	-	-	-	-	-	-	2	2	17	5	20	-	5	1	3	-	-	1	-	-	-	-	-	-	-	-	-	-	-	-	-	-	Sverige 2.				
Rotvold	-	-	-	-	-	-	-	-	-	-	-	-	-	-	-	-	-	-	-	-	-	-	-	-	6	9	28	12	19	1	-	-	-	-	-	-	-	-	-	-	Sverige 2.				
Rønvik	-	-	-	-	-	-	-	-	-	-	-	-	-	-	-	-	-	-	-	-	-	-	-	-	-	-	-	-	-	-	-	-	-	-	-	-	-	-	-	Sverige 6, Danmark 1 og Amerika 1.					
Dikemark	59	13	6	4	5	3	3	3	8	2	1	1	2	-	1	-	-	-	-	-	1	-	-	2	1	1	-	-	-	-	-	-	-	-	-	-	-	-	-	Sverige 2.					
Blakstad	-	10	-	-	-	-	-	-	-	-	-	-	-	-	-	-	-	-	-	-	-	-	-	-	-	-	-	-	-	-	-	-	-	-	-	-	-	-	-	Sverige 2.					
Veum	1	-	37	23	-	-	-	-	2	-	-	-	-	-	-	-	-	-	-	-	-	-	-	-	-	-	-	1	-	-	-	-	-	-	-	-	-	-	-	Sverige 2.					
Sanderud	-	-	-	-	-	-	-	-	46	3	-	-	-	-	-	-	-	-	-	-	-	-	-	-	-	-	-	1	-	-	-	-	-	-	-	-	-	-	-	-	Ungarn 1.				
Prestsæter	-	-	-	-	-	-	-	-	-	-	46	4	-	-	-	-	-	-	-	-	-	-	-	-	-	-	-	-	-	-	-	-	-	-	-	-	-	-	-	-	-	-			
Bratsberg	-	-	-	-	-	-	-	-	-	-	-	-	-	-	36	14	-	-	-	-	-	-	-	-	-	-	-	-	-	-	-	-	-	-	-	-	-	-	-	-	-	-			
Dale	-	-	-	-	-	-	-	-	-	-	-	-	-	-	-	-	-	-	-	-	-	-	-	-	-	-	-	-	-	-	-	-	-	-	-	-	-	-	-	-	-	-			
Valen	-	-	-	-	-	-	-	-	-	-	-	-	-	-	-	-	-	-	-	-	-	-	-	-	-	-	-	-	-	-	-	-	-	-	-	-	-	-	-	-	-	-	-		
Neevengaarden	1	-	-	-	1	-	-	-	-	-	-	-	-	-	-	-	-	-	-	-	1	-	26	-	-	-	-	-	-	-	-	-	-	-	-	-	-	-	-	-	-	-	Belgien 1.		
Rosenbergs	-	-	-	-	1	-	-	-	-	-	-	-	-	-	-	-	-	-	-	-	-	-	4	42	17	-	-	-	-	-	-	-	-	-	-	-	-	-	-	-	-	-	-		
Opdøl	-	-	-	-	-	-	-	-	-	-	-	-	-	-	-	-	-	-	-	-	-	1	1	1	1	5	6	1	-	-	-	-	-	-	-	-	-	-	-	-	-	-	-		
Trondhjems	-	-	-	-	-	-	-	-	-	-	-	-	-	-	-	-	-	-	-	-	-	-	-	-	-	-	-	-	-	-	-	-	-	-	-	-	-	-	-	-	-	-	-		
Oslo	6	-	-	-	-	1	-	-	-	-	-	-	-	-	-	-	-	-	-	-	-	-	-	-	-	-	-	-	-	-	-	-	-	-	-	-	-	-	-	-	-	-	-		
Dedichens	8	3	3	1	1	-	1	3	2	-	-	-	-	-	2	2	1	1	1	-	-	-	-	-	-	-	-	-	-	-	-	-	-	-	-	-	-	-	-	-	-	-	-	-	
Møllendal	-	-	-	-	-	1	-	-	-	-	-	-	-	-	-	-	-	-	-	-	-	-	-	-	-	-	-	-	-	-	-	-	-	-	-	-	-	-	-	-	-	-	-	-	-
Tilsammen	96	50	46	28	27	11	19	19	60	5	49	5	43	18	20	6	21	6	27	27	41	51	26	1	32	15	30	22	31	3	37	5	23	3	14	7	-	-	-	-	-	-	-	-	
			74		38		38		65		54		61		26		27		54				27		47		52		34		42		26		21										

924 (596 fra bygdene og 328 fra byene). Jfr. anm. tab. XVIII.

Tabel XVIII. Oversigt over egteskapsforholdene hos de for første gang i et norsk asyl indkomne.

État civil des aliénés reçus pour la première fois dans un hospice norvégien.

Asyl.	Tilsammen.			Ugifte.			Gifte.			I enkestand.			Fraskilte.			Ukjendt.		
	Tils.	Md.	Kv.	Tils.	Md.	Kv.	Tils.	Md.	Kv.	Tils.	Md.	Kv.	Tils.	Md.	Kv.	Tils.	Md.	Kv.
Gaustad	113	50	63	68	25	43	37	21	16	5	2	3	3	2	1	-	-	-
Eg	55	27	28	29	12	12	21	9	12	4	1	3	-	-	-	1	-	1
Rotvold	79	33	46	45	18	27	27	13	14	6	1	5	1	1	-	-	-	-
Rønvik	96	48	48	52	26	26	35	22	13	9	-	9	-	-	-	-	-	-
Dikemark	129	65	64	74	29	45	41	29	12	8	3	5	4	2	2	2	2	-
Blakstad	10	5	5	5	3	2	4	1	3	1	1	-	-	-	-	-	-	-
Veum	66	29	37	29	11	18	30	14	16	7	4	3	-	-	-	-	-	-
Sanderud	52	26	26	30	19	11	20	7	13	1	-	1	1	-	1	-	-	-
Prestsæter	50	29	21	29	18	11	17	10	7	3	1	2	1	-	1	-	-	-
Bratsberg	50	27	23	31	19	12	14	6	8	5	2	3	-	-	-	-	-	-
Dale	48	25	23	31	19	12	9	2	7	7	3	4	1	1	-	-	-	-
Valen	27	15	12	15	8	7	9	5	4	2	1	1	-	-	-	1	1	-
Neevengaarden	67	29	38	31	15	16	31	13	18	4	-	4	1	1	-	-	-	-
Rosenbergs	17	17	-	10	10	-	4	4	-	3	3	-	-	-	-	-	-	-
Opdøl	27	13	14	16	9	7	9	4	5	2	-	2	-	-	-	-	-	-
Trondhjems	3	1	2	2	-	2	1	1	-	-	-	-	-	-	-	-	-	-
Oslo	7	-	7	2	-	2	1	-	1	4	-	4	-	-	-	-	-	-
Dedichens	38	21	17	19	11	8	15	9	6	3	1	2	1	-	1	-	-	-
Møllendal	11	7	4	5	2	3	5	4	1	1	1	-	-	-	-	-	-	-
Tilsammen ¹⁾	945	467	478	523	259	264	330	174	156	75	24	51	13	7	6	4	3	1

¹⁾ 3 til observation indlagte mænd paa Eg ikke medtat her.

Tabel XIX

Aarsaker.	Alle asyler.			Gau- stad.		Eg.		Rot- vold.		Røn- vik.		Dike- mark.		Blak- stad.	
	Tils.	Derav		M.	K.	M.	K.	M.	K.	M.	K.	M.	K.	M.	K.
		md.	kv.												
<i>c. Intoxikationer.</i>															
Drik	40	36	4	8	-	1	-	1	-	1	-	10	2	-	-
Misbruk av tobak	3	2	1	-	-	-	-	-	-	-	-	-	-	-	-
<i>d. Fysiologiske utviklings- processer.</i>															
Klimakterium	1	-	1	-	-	-	1	-	-	-	-	-	-	-	-
Graviditet. Barselseng. Die- givning	9	-	9	-	1	-	-	-	-	-	1	-	2	-	-
Alderdom. Senilitet	41	22	19	1	2	3	1	3	1	3	1	2	1	1	-
<i>e. Forskjellige svækkende indflydelser.</i>															
Overanstrengdise (legemlig eller aandelig)	5	1	4	-	-	-	-	-	2	-	1	-	-	-	-
Nattevaak	8	2	6	1	1	-	-	-	-	-	-	-	-	-	-
Uordentlig liv	2	-	2	-	-	-	-	-	-	-	-	-	-	-	-
Operation. Kastration	3	1	2	-	1	-	-	-	-	-	-	-	-	-	-
Onani	3	3	-	2	-	-	-	-	-	-	-	-	-	-	-
<i>f. Andre aarsaker.</i>															
Arbeidsskyhet	2	2	-	-	-	-	-	-	-	-	-	-	-	-	-
Beslægtede forældre	2	2	-	-	-	-	-	-	-	-	-	-	-	-	-
Debilitet	3	3	-	3	-	-	-	-	-	-	-	-	-	-	-
En eller flere av de oven- staaende aarsaker er opgit for	532	281	251	37	33	21	16	21	23	29	25	24	11	3	2
Uopgit, ukjent eller ingen sikker aarsak opgit for ...	413	186	227	13	30	6	12	12	23	19	23	41	53	2	3
Tilsammen ¹⁾	945	467	478	50	63	27	28	33	46	48	48	65	64	5	5

¹⁾ Se ann. tabel XVIII.

(forts.)

Veum.		Sand- rud.		Prest- sæter.		Brats- berg.		Dale.		Valen.		Neeven- gaarden.		Rosen- bergs.		Opdøl.		Trond- hjem.		Oslo.		Dedi- chens.		Møllen- dal.	
M.	K.	M.	K.	M.	K.	M.	K.	M.	K.	M.	K.	M.	K.	M.	K.	M.	K.	M.	K.	M.	K.	M.	K.	M.	K.
6	1	-	-	1	-	3	-	2	1	-	-	2	-	1	-	-	-	-	-	-	-	-	-	-	-
-	-	-	-	-	-	-	-	2	1	-	-	-	-	-	-	-	-	-	-	-	-	-	-	-	-
-	-	-	-	-	-	-	-	-	-	-	-	-	-	-	-	-	-	-	-	-	-	-	-	-	-
-	2	-	-	-	-	-	-	-	1	-	-	-	1	-	-	1	-	-	-	-	-	-	-	-	-
5	5	1	1	-	-	1	1	-	1	-	-	-	1	-	2	3	-	-	-	-	1	-	-	-	-
-	-	-	-	-	-	-	-	-	-	-	-	-	-	-	1	-	-	-	-	-	1	-	-	-	-
-	1	-	-	-	-	-	-	1	4	-	-	-	1	-	-	-	-	-	-	-	-	-	-	-	-
-	-	1	-	-	-	-	-	-	1	-	-	-	-	-	-	-	-	-	-	-	1	-	-	-	-
-	-	-	-	-	-	-	-	1	-	-	-	-	-	-	-	-	-	-	-	-	-	-	-	-	-
-	-	-	-	-	-	-	-	2	-	-	-	-	-	-	-	-	-	-	-	-	-	-	-	-	-
-	-	-	-	-	-	-	-	2	-	-	-	-	-	-	-	-	-	-	-	-	-	-	-	-	-
-	-	-	-	-	-	-	-	-	-	-	-	-	-	-	-	-	-	-	-	-	-	-	-	-	-
24	28	20	22	25	16	11	5	19	21	8	4	25	29	6	7	8	1	1	7	-	-	-	-	-	-
5	9	6	4	4	5	16	18	6	2	7	8	4	9	11	6	6	-	1	-	21	17	7	7	4	
29	37	26	26	29	21	27	23	25	23	15	12	29	38	17	13	14	1	2	7	21	17	7	7	4	

Tabel XX. Oversigt over de for første gang i et norsk sindssykeasyl indkomnes stand og stilling.

Profession et condition sociale des aliénés reçus pour la première fois dans un hospice norvégien.

Stand.	Alle asylr.			Gaustad.		Eg.		Rotvold.		Røn- vik.		Dike- mark.		Blak- stad.		Veum.		Sande- rud.	
	Tils.	Derav		M.	K.	M.	K.	M.	K.	M.	K.	M.	K.	M.	K.	M.	K.	M.	K.
		m.	k.																
Akademisk og teknisk stand	14	12	2	2	-	-	-	-	-	-	-	3	-	-	-	1	-	-	-
Arbejderstanden	215	130	85	17	8	6	6	11	6	7	7	23	16	3	2	11	15	4	-
Bonde-, husmands- og inderststand	223	108	115	4	7	7	7	10	16	10	17	-	-	-	-	2	8	17	14
Embeds- og bestillingsmandsstand	23	7	16	4	8	-	-	-	-	-	-	-	-	-	-	1	3	-	-
Haandverkerstanden, maskinister, sypiker etc.	110	59	51	3	9	4	1	4	7	4	-	14	3	-	1	4	4	3	3
Handelsstanden	68	38	30	8	4	3	1	3	2	3	-	3	5	-	-	1	1	-	-
Kunstnere (musikere etc.)	1	1	-	-	-	-	-	-	-	-	-	-	-	-	-	-	-	1	-
Lærerstanden	5	2	3	-	-	1	-	-	-	1	-	-	1	-	-	-	-	-	1
Militærstanden	2	1	1	-	-	-	-	-	-	-	-	-	-	-	-	-	-	-	-
Sjømandsstanden, fiskere, losere	92	67	25	8	-	6	5	4	5	20	5	4	-	-	-	6	-	-	-
Tjenerstanden, sykepleiere	107	6	101	2	20	-	4	-	10	-	-	14	3	19	2	-	3	-	7
Forskjellige andre stillinger	36	24	12	-	2	-	²⁾ 1	-	-	³⁾ 3	³⁾ 1	⁴⁾ 13	⁵⁾ 2	-	-	2	1	-	1
Lægds- og fattiglemmer, omstreifere etc. . .	9	3	6	-	-	-	-	-	-	-	4	-	-	-	-	1	-	-	-
Ukjendt eller uten stilling	40	9	31	2	5	-	3	1	-	-	-	2	18	2	-	-	2	1	-
Tilsammen ¹⁾	945	467	478	50	63	27	28	33	46	48	48	65	64	5	5	29	37	26	26

¹⁾ Se anm. tabel XVIII. ²⁾ Emissær. ³⁾ Fjell- eller sjøfinner. ⁴⁾ 2 kontorister, 2 postbud, 1 skolegut, 1 visergut, 2 agenter, 1 emissær, 1 elevatorfører, 1 bokholder, 1 kontorbud, 1 stationsbetjent. ⁵⁾ 1 agent, 1 literat.

Tabel XX (forts.).

Stand.	Prest-sæter.		Brats-berg.		Dale.		Valen.		Neeven-gaarden.		Rosen-bergs.	Opdøl.		Trond-hjem.		Oslo.	Dedi-chens.		Møllen-dal.	
	M.	K.	M.	K.	M.	K.	M.	K.	M.	K.	M.	M.	K.	M.	K.	K.	M.	K.	M.	K.
Akademisk og teknisk stand.....	-	-	-	-	1	-	-	-	1	-	-	-	-	-	-	-	4	2	-	-
Arbeiderstanden.....	8	5	18	4	4	4	4	4	5	6	6	1	-	-	-	-	-	-	2	2
Bonde-, husmands- og inderststand.....	18	9	5	7	7	4	9	4	4	7	2	4	8	1	1	-	4	4	4	2
Embeds- og bestillingsmandsstand.....	-	-	-	-	1	-	-	-	1	3	-	-	-	-	-	2	-	-	-	-
Haandverkerstanden, maskinister, sypiker etc.....	2	3	1	1	6	7	-	1	5	7	4	3	1	-	-	2	2	1	-	-
Handelsstanden.....	1	1	-	2	3	1	1	1	5	4	1	-	-	-	-	2	6	6	-	-
Kunstnere (musikere etc.).....	-	-	-	-	-	-	-	-	-	-	-	-	-	-	-	-	-	-	-	-
Lærerstanden.....	-	-	-	-	-	-	-	-	-	1	-	-	-	-	-	-	-	-	-	-
Militærstanden.....	-	-	-	-	-	-	-	-	1	-	-	-	-	-	-	-	-	1	-	-
Sjømandsstanden, fiskere, loser.....	-	-	1	2	3	1	1	-	7	5	2	4	2	-	-	-	-	-	1	-
Tjenerstanden, sykepleiere.....	-	3	1	4	-	4	-	2	-	5	-	-	3	-	1	-	-	-	-	-
Forskjellige andre stillinger.....	-	-	-	-	-	¹⁾ 1	-	-	-	-	-	²⁾ 1	-	-	-	³⁾ 1	⁴⁾ 5	⁵⁾ 3	-	-
Lægds- og fattiglemmer, omstreifere etc....	-	-	-	-	-	1	-	-	-	-	2	-	-	-	-	-	-	-	-	-
Ukjendt eller uten stilling.....	-	-	1	3	-	-	-	-	-	-	-	-	-	-	-	-	-	-	-	-
Tilsammen	29	21	27	23	25	23	15	12	29	38	17	13	14	1	2	7	21	17	7	4

¹⁾ Huseier. ²⁾ Bokholder. ³⁾ Ingeniørs datter. ⁴⁾ 2 bankmænd, 2 brukseiere, 1 skuespiller. ⁵⁾ 1 husbestyrerinde, 1 telefonistinde, 1 rentenist.

Tabel XXI. Middeltal av daglig arbeidende syke i asylene.

Nombres moyen par jour des aliénés occupés au travail dans les diverses hospices.

Asyl.	Til- sammen.	Derav		Utearbeide (gaards-, have-, mark- arbeide etc.).		Ved- saging; bæring av kul og ved etc.	Husgjerning.		Anm.
		md.	kv.	Md.	Kv.	Md.	Md.	Kv.	
Gaustad	118.3	77.8	40.5	7.1	1.3	5.1	28.3	16.1	
Eg	126.3	67.3	59.0	11.9	4.6	11.2	21.7	23.1	
Rotvold	151.3	91.7	59.6	35.1	4.3	20.7	21.4	17.3	
Rønvik	182.5	127.4	55.1	49.7	2.1	9.4	20.0	13.9	
Dikemark	113.0	61.0	52.0	9.5	-	4.5	31.0	22.5	
Blakstad	49.0	28.5	20.5	17.2	2.6	-	9.6	6.5	
Veum	59.2	28.6	30.6	¹⁾ 12.8	¹⁾ 2.6	-	9.6	10.1	¹⁾ Her medtat arbeide med brænde.
Sanderud	102.2	63.6	38.6	20.3	0.9	7.4	22.3	16.6	
Prestsæter	90.8	51.9	38.9	33.0	1.3	7.0	8.1	14.3	
Bratsberg	87.8	51.6	36.2	18.5	0.7	8.3	8.7	7.4	
Kristiansand	6.75	1.75	5.0	-	-	1.75	-	2.0	
Dale	67.9	35.7	32.2	18.5	1.8	3.1	10.7	10.3	
Valen	99.5	54.2	45.3	23.9	3.6	2.7	12.9	14.6	
Neevengaarden	138.31	71.33	66.98	8.22	0.73	7.24	37.87	37.30	
Rosenbergs	55.17	55.17	-	11.47	-	2.0	16.24	-	
Opdøl	44.8	33.8	11.0	11.0	2.0	12.6	2.6	5.6	
Trondhjem	39.2	21.0	18.2	2.6	-	6.7	6.0	4.5	
Oslo	32.5	-	32.5	-	-	-	-	²⁾ 10.0	²⁾ Her medtat havearbeide etc.
Møllendal	27.0	12.0	15.0	-	-	-	9.0	7.0	
Kriminalasylet	24.17	24.17	-	-	-	0.02	2.0	-	

Tabel XXI (forts.).

Asyl.	Haand- verks- arbeide.	Plukking av drev, uld, kluteklipping, mattelægging.		Kvindelig haand- arbeide.	Forskjellig andet arbeide.		Anm.
	Md.	Md.	Kv.	Kv.	Md.	Kv.	
Gaustad	7.5	25.4	-	23.1	¹⁾ 4.4	-	¹⁾ Kontorarbeide 1.1, konvolutarbeide 3.3.
Eg	7.5	15.0	1.6	29.6	-	²⁾ 0.1	²⁾ Haandverksarbeide.
Rotvold	12.9	-	-	38.0	³⁾ 1.6	-	³⁾ Kontorarbeide.
Rønvik	15.1	4.5	-	39.1	⁴⁾ 28.7	-	⁴⁾ Garnbinding.
Dikemark	12.0	4.0	-	29.5	-	-	
Blakstad	1.1	-	-	6.3	⁵⁾ 0.6	⁵⁾ 5.1	⁵⁾ Fyrbøterarbeide; arbeide i kjøkken og bakeri.
Veum	1.0	0.3	-	17.8	⁶⁾ 4.9	⁶⁾ 0.1	⁶⁾ Konvolut- og paparbeide; børstebinderi; fletting av jerntraadnetgjærder; broderi.
Sanderud	10.9	-	-	21.1	⁷⁾ 2.7	-	⁷⁾ Fjøsstel og svinestel.
Prestsæter	3.8	-	-	23.3	-	-	
Bratsberg	8.2	7.9	3.7	24.4	-	-	
Kristiansand	-	-	-	3.0	-	-	
Dale	2.8	0.1	-	20.1	0.5	-	
Valen	10.8	3.8	-	67.1	0.1	-	
Neevengaarden	5.93	11.07	-	28.95	1.0	-	
Rosenbergs	4.69	18.03	-	-	⁸⁾ 2.74	-	⁸⁾ Papirarbeide.
Opdøl	1.0	2.7	-	3.4	⁹⁾ 3.9	-	⁹⁾ Børstebinding 2.5; garnbinding 1.4.
Trondhjem	1.2	4.5	0.9	12.8	-	-	
Oslo	-	-	4.8	17.7	-	-	
Møllendal	-	1.0	-	8.0	¹⁰⁾ 2.0	-	¹⁰⁾ Træarbeide.
Kriminalasylet	0.92	1.42	-	-	¹¹⁾ 19.81	-	¹¹⁾ Posearbeide 19.72; garnbinding 0.09.

Tabel XXII ¹⁾. Oversigt over bruk av
Relevé de l'application

Asyl.	Ialt.			Uro, voldsomhet, ødelæggelseslyst etc.		For at skaffe ro og velvære. Lokale forhold. Som kur.	
	Til- sammen.	Derav		Md.	Kv.	Md.	Kv.
		md.	kv.				
<i>Isolation:</i>							
Gaustad	34	11	23	11	23	-	-
Eg.	106	36	70	6	19	30	51
Rotvold	²⁾ 66	31	35	17	28	3	-
Rønvik	57	26	31	25	31	-	-
Dikemark	92	52	40	10	3	41	37
Blakstad	7	4	3	2	2	2	1
Veum	³⁾ 74	46	28	10	4	29	19
Sanderud	21	10	11	10	11	-	-
Prestsæter	26	3	23	-	-	3	23
Bratsberg	37	18	19	15	8	3	11
Dale	⁴⁾ 52	23	29	3	6	17	18
Valen	26	12	14	2	2	9	10
Rosenbergs	14	14	-	14	-	-	-
Opdøl	21	3	18	3	11	-	6
Oslo	4	-	4	-	4	-	-
Møllendal	14	5	9	-	-	5	9
Kriminalasylet	⁵⁾ 22	22	-	-	-	-	-

¹⁾ Ved rundskrivelse fra medicinaldirektøren av 18de december 1905 er det bestemt, at der hvis dør ikke av den syke indenfra kan aapnes. Under «mekaniske tvangsmidler» bør indskrænker den sykes bevægelser, f. eks. ankel- og albuebind og lign.

²⁾ 61 personer, idet 4 mænd og 1 kvinde har været isolert av 2 forskjellige grunde.

³⁾ 70 —, « 3 — « 1 — « —«—

⁴⁾ 34 —, « 6 — « 12 — « « — nogen av 2 og nogen av 3 for-

⁵⁾ 6 er opført isolert av sikkerhetshensyn, 13 efter eget ønske, 6 til behandling med sengeleie, *Mekaniske tvangsmidler.* Paa Dale asyl hadde en mand haandledsbind i 47 timer av kirurgiske

isolation og mekaniske tvangsmidler.

de reclusion

Slet opførsel.		Legemlig, ikke epidemisk sygdom.		Isolation og mekaniske tvangsmidler er brugt i følgende			
Md.	Kv.	Md.	Kv.	dage.	timer.	timer (dagene regnet til 12 timer).	timer pr. 100 forplejningsdage.
-	-	-	-	1 671	-	20 052	15.5
				3 036	26	36 458	35.6
10	7	1		626	634	8 146	8.1
1	-	-		515	413	6 593	5.8
1	-	-		7 805	-	93 660	48.2
-		-	-	926	-	11 112	20.9
1	5	6	-	3 541	896	43 388	74.7
		-		582	1 740	8 724	10.9
				248	284	3 260	48.8
-				852	140	10 364	15.3
-	-	3	5	1 781	538	21 910	33.3
-	-	1	2	142	507	2 211	32.3
-		-		474	-	5 688	14.3
-			1	92	12 ^{1/2}	1 116 ^{1/2}	27.9
				367	4 ^{1/2}	4 408 ^{1/2}	19.2
				1 766	-	21 192	66.6
				4 705	-	56 460	502.7

under «isolation» skal opføres ethvert tilfælde, hvor en syg om dagen holdes alene i et værelse, foruden tvangstroie ogsaa opføres enhver anvendelse af andre indretninger, som hindrer eller

skjellige grunde.

1 til observation.

hensyn, paa Valen en mand tvangshandske i 7 dage for at hindre oprivning av saar.

Tabel XXIII. Utdrag

Tableau des dépenses

	Gautstad.		Eg.		Rotvold.		Rønvik.	
	Ialt.	Pr. liggedag.	Ialt.	Pr. liggedag.	Ialt.	Pr. liggedag.	Ialt.	Pr. liggedag.
	Kr.	Kr.	Kr.	Kr.	Kr.	Kr.	Kr.	Kr.
<i>Ordinære utgifter:</i>								
Lønninger	70 854	0.45	53 877	0.53	55 495	0.55	52 139	0.46
Kosthold	115 969	0.90	87 066	0.85	83 368	0.83	82 273	0.73
Sykes adspredelse; flidsbelønninger etc.	3 580	0.03	2 306	0.02	2 713	0.03	2 750	0.02
Vedlikehold av bygningene etc.	17 661	0.14	8 167	0.08	8 494	0.08	5 825	0.05
Inventariet	15 143	0.12	5 224	0.05	8 325	0.08	7 612	0.07
Lys og brænde	32 696	0.25	26 474	0.26	25 307	0.25	29 296	0.26
Medicinske fornødenheter	2 617	0.02	2 072	0.02	1 874	0.02	2 820	0.02
Bøker	388	-	266	-	292	-	397	-
Kontorutgifter	1 314	0.01	693	-	800	-	698	-
Vask og renhold	4 562	0.04	3 314	0.03	3 340	0.03	3 610	0.03
Materialer til arbeidsvirksomheten	8 365	0.06	10 159	0.09	13 955	0.14	21 630	0.19
Jordbruk og gartneri etc.	55 409	-	30 124	-	41 796	-	30 527	-
Andre utgifter	¹⁾ 4 329	-	2 765	-	3 665	-	6 237	-
Tilsammen	332 887	-	232 507	-	249 424	-	245 814	-
<i>Indtægter (herunder ikke kurlpenger):</i>								
Ved kostholdet	7 511	-	4 974	-	5 711	-	7 007	-
« jordbruk og gartneri etc.	57 726	-	32 613	-	47 036	-	36 753	-
« arbeidsvirksomheten	9 474	-	12 903	-	17 895	-	27 158	-
Andre inntægter	626	-	137	-	432	-	341	-
Tilsammen	75 337	-	50 627	-	71 074	-	71 259	-
De samlede <i>ordinære</i> utgifter efter fradrag av de nevnte inntægter ved driften utgjorde saaledes	257 550	1.99	181 880	1.77	178 350	1.78	174 555	1.55
Pr. individ og pr. dag (altsaa pr. forpleiningsdag kom kostholdet paa ca.		0.71		0.69		0.69		0.61

¹⁾ Derav til hester og dagarbeidere kr. 3 600, tandbehandling kr. 517, kredslykekassen klær kr. 1 327, assurance kr. 1 955, Hesteleie kr. 800. ⁴⁾ Derav kr. 2 726 til teknisk anlegg til assurance.

* Ved beregningen er brukt antallet av liggedage (57 501) i budgetaaret 1914—1915.

av regnskapene.

t des recettes.

Dikemark.		Blakstad.		Veum.		Sanderud.		Prestsøter.		Bratsberg.*	
Ialt.	Pr. ligge-dag.	Ialt.	Pr. ligge-dag.	Ialt.	Pr. ligge-dag.	Ialt.	Pr. ligge-dag.	Ialt.	Pr. ligge-dag.	Ialt.	Pr. ligge-dag.
Kr.	Kr.	Kr.	Kr.	Kr.	Kr.	Kr.	Kr.	Kr.	Kr.	Kr.	Kr.
79 551	0.41	20 970	0.39	26 322	0.45	25 468	0.35	21 144	0.34	22 647	0.39
184 342	0.90	36 862	0.69	31 114	0.54	44 875	0.61	41 367	0.65	44 277	0.77
6 211	0.03	1 336	0.02	709	0.01	1 592	0.02	1 503	0.02	1 163	0.02
14 728	0.08	1 781	0.03	1 375	0.02	⁴⁾ 3 343	0.05	1 998	0.04	} 9 612	0.17
14 599	0.08	2 148	0.04	1 203	0.02	2 805	0.04	1 586	0.02		
82 793	0.43	7 555	0.14	13 288	0.23	17 591	0.24	13 927	0.21	13 149	0.23
6 573	0.03	372	0.01	846	0.01	1 047	0.02	573	0.01	1 011	0.02
291	-	-	-	183	-	139	-	180	-	309	-
1 535	-	371	-	765	0.01	299	-	716	0.01	436	-
8 659	0.04	1 715	0.03	1 199	0.02	2 213	0.03	1 832	0.03	1 793	0.03
-	-	1 506	0.03	-	-	2 337	0.03	993	0.02	196	-
52 253	-	25 697	-	9 641	-	20 271	-	17 710	-	22 696	-
5 064	-	²⁾ 4 240	-	³⁾ 7 116	-	12 442	-	⁶⁾ 6 970	-	3 830	-
456 599	-	104 553	-	93 761	-	134 422	-	110 499	-	121 119	-
-	-	2 347	-	2 121	-	2 671	-	1 920	-	3 866	-
69 640	-	31 920	-	11 335	-	3 127	-	15 218	-	23 492	-
-	-	1 115	-	3 409	-	22 646	-	1 275	-	905	-
1 602	-	212	-	198	-	⁵⁾ 13 415	-	22	-	376	-
71 242	-	35 594	-	17 063	-	41 859	-	18 435	-	28 639	-
385 357	1.98	68 959	1.29	76 698	1.32	92 563	1.27	92 064	1.43	92 480	1.61
	0.74		0.60		0.46		0.50		0.53		0.61

1. 212. ²⁾ Derav indkjøp til klær etc. kr. 2 883, skatter og assurance kr. 446. ³⁾ Derav til Derav kr. 4 907 til klær. ⁶⁾ Refusion for klær kr. 11 048. ⁷⁾ Derav kr. 6 122 til klær, kr. 392

	Kristiansand.		Dale.		Valen.		Neevengaarden.	
	Ialt.	Pr. ligge-dag.	Ialt.	Pr. ligge-dag.	Ialt.	Pr. ligge-dag.	Ialt.	Pr. ligge-dag.
	Kr.	Kr.	Kr.	Kr.	Kr.	Kr.	Kr.	Kr.
<i>Ordinære utgifter:</i>								
Lønninger	4 370	0.41	26 702	0.41	26 654	0.39	56 594	0.48
Kosthold	8 432	0.80	39 799	0.60	46 480	0.68	84 611	0.72
Sykes adspredelse; flids-belønninger etc.	-	-	550	0.08	650	0.01	1 676	0.01
Vedlikehold av bygningene etc.	832	0.08	-	-	} 6 518	0.10	4 470	0.04
Inventariet	¹⁾ 885	0.08	10 259	0.16			5 801	0.05
Lys og brænde	620	0.06	13 938	0.21	²⁾ 645	-	³⁾ 24 839	0.21
Medicinske fornødenheter	18	-	480	0.07	1 593	0.02	} 1 270	0.01
Bøker	-	-	-	-	} 531	-		
Kontorutgifter	-	-	647	0.10		1 197	0.02	2 035
Vask og renhold	175	0.02	918	0.14	9 484	0.14	⁵⁾ 6 120	0.05
Materialer til arbeidsvirksomheten	-	-	-	-	8 702	-	-	-
Jordbruk og gartneri etc.	-	-	9 790	-	⁸⁾ 13 417	-	-	-
Andre utgifter	410	-	1 543	-	-	-	24 397	-
Tilsammen	15 742	-	104 626	-	115 871	-	212 280	-
<i>Indtægter (herunder ikke kurløpenger).</i>								
Ved kostholdet	-	-	2 910	-	5 110	-	-	-
« jordbruk og gartneri etc.	-	-	10 574	-	11 493	-	-	-
« arbeidsvirksomheten	-	-	1 334	-	4 444	-	⁹⁾ 18 428	-
Andre inntægter	-	-	-	-	1 647	-	1 573	-
Tilsammen	-	-	14 818	-	22 694	-	20 001	-
De samlede <i>ordinære</i> utgifter etter fradrag av de nævnte inntægter ved driften utgjorde saaledes	15 742	1.49	89 808	1.36	93 177	1.36	192 279	1.63
Pr. individ og pr. dag (altsaa pr. forpleiningsdag kom kostholdet paa ca.		0.80		0.49		0.56		0.59

¹⁾ Klær medregnet. ²⁾ Brænde (koks ikke iberegnet). «Lys og brænde» kommer væ materialer kr. 1 935), assurance kr. 456, hesteleie kr. 300. ³⁾ Derav elektrisk belysning kr. 2.12). Alle inntægter var kr. 78 126 (pr. liggedag kr. 2.02). ⁴⁾ Derav til klær kr. 1 257 kredssykekassen kr. 63. ⁵⁾ Hertil kommer renter av hospitalets utlæg ved nybygning og for

rts.).

Rosenbergs.		Opdøl.		Trondhjem.		Oslo.		Kriminalasylet.	
Ialt.	Pr. ligge-dag.	Ialt.	Pr. ligge-dag.	Ialt.	Pr. ligge-dag.	Ialt.	Pr. ligge-dag.	Ialt.	Pr. ligge-dag.
Kr.	Kr.	Kr.	Kr.	Kr.	Kr.	Kr.	Kr.	Kr.	Kr.
16 753	0.42	19 278	0.49	11 969	0.38	10 188	0.44	16 212	1.45
17 568	0.44	26 966	0.70	16 312	0.52	22 627	0.99	8 851	0.79
590	0.01	-	-	247	0.01	235	0.01	-	-
1 432	0.04	} 1 970	0.05	503	0.02	6 544	0.29	663	0.06
876	0.02			601	0.02	1 626	0.07	809	0.07
3 445	0.09	11 232	0.29	4 095	0.13	7 497	0.33	2 488	0.22
101	-	821	0.02	270	0.01	767	0.03	-	-
} 339	-	-	-	-	-	-	-	-	-
	-	-	-	59	-	-	-	-	-
480	0.01	929	0.02	1 217	0.04	1 555	0.07	1 278	0.11
703	0.02	-	-	-	-	-	-	2 468	0.22
-	-	5 698	-	-	-	-	-	-	-
1 028	-	-	-	⁸⁾ 1 912	-	⁹⁾ 5 316	-	2 950	-
43 315	-	66 894	-	37 185	-	¹⁰⁾ 56355	-	35 719	-
124	-	-	-	-	-	-	-	-	-
319	-	6 793	-	-	-	-	-	-	-
10	-	-	-	-	-	-	-	4 721	-
312	-	-	-	253	-	370	-	101	-
765	-	6 793	-	253	-	370	-	4 822	-
42 550	1.07	⁷⁾ 60 101	ca. 1.50	36 932	1.18	55 985	2.44	30 897	2.75
	0.37		0.53		0.43		0.79		0.58

flig ind under teknisk drift. ⁸⁾ Teknisk drift kr. 12 661 (koks kr. 7 926, lønninger kr. 2 800, sl. ⁹⁾ Beklædningen. ⁹⁾ Beklædningspenge. ⁷⁾ Alle udgifter var kr. 82 094 (pr. liggedag tter og afgifter kr. 545. ⁸⁾ Derav til vagthold kr. 1 388, klær kr. 988, skatter kr. 580, ring av den gamle asylbygning kr. 5 079.

Tabel over «kriminaliteten» hos belægget paa mandssiden i Gaustad asyl 1915.

Forbrydelse.	Sum.	Straffanger.	Tvangsarbejdsf.	Observander.	Sigtede, men erklæret sindssyke.	Tidligere straffede blandt de øvrige.	Resten af belægget.	Sygdomsform.										Ikke sindssyk.	
								Melankoli.	Mani.	Paranoia.	Ins. hypochon.	Idioti.	Dem. præc. et paranoides.	Paralys. gen.	Insan. epilept.	Alcoholismus.	Ins. degen.		Vit. org. cerebri.
Drab (iberegnet forsøk)	10	-	-	3	3	1	3	2	-	1	-	-	-	4	-	-	2	-	1
Legemsfor nærmelse	39	-	-	3	1	-	35	1	5	-	1	1	19	5	3	1	2	-	-
Hærverk	14	-	-	2	3	1	8	-	1	2	-	-	11	-	-	-	-	-	-
Trudsler	36	-	-	1	4	-	31	1	2	-	-	2	29	1	1	1	-	-	-
Ildspaa sættelse	9	1	-	3	4	-	1	-	-	1	-	2	3	1	-	-	2	-	-
Sedelighetsforbrydelse	7	-	-	5	1	-	1	-	-	-	-	1	2	-	-	1	1	1	2
Tyveri	19	12	-	3	-	3	1	-	2	-	-	2	4	1	-	1	9	-	-
Falsk, bedrageri	2	1	-	1	-	-	-	-	-	1	-	-	-	-	-	1	1	-	-
Betleri, løsgjængeri	6	-	5	1	-	-	-	-	1	-	-	2	-	-	-	1	2	-	-
Tilsammen	142	14	5	22	16	5	80	4	11	5	1	10	72	8	4	3	20	1	3

I. Asylene.

Belægget, utvidelser, forbedringer m. m.

Paa Gaustad asyl — anfører direktør dr. med. Evensen — er der en ting, som for nærværende sætter sit præg paa de «lukkede» mandsavdelinger i Gaustad asyl, og som sammen med den forældede indredning av bygningerne og den forsømte tilstand, de befinder sig i, uvilkaarlig fremkalder indtrykket av, at asylet tjener som forvaringsanstalt, og det er talrikheten av «kriminelle» elementer blandt patienterne. De skaber utryghet og nødvendiggjør utiltalende sikkerhetsforanstaltninger, legger en hemske paa arbeidsvirksomheten og dominerer paa vaktسالene, som skulde være de mest hospitalsmæssige avdelinger. Asylet er imidlertid ikke indrettet paa at tjene som forvaringsanstalt for «kriminelle» sindssyke i den grad, som det nu gjør, og sker der ikke snart en forandring i dette forhold, maa asylet indrette sig overensstemmende med den oppgave, som er det paatvunget. Dette vil riktignok ikke kunne ske, uten at de andre oppgaver, asylet har, blir tilsidesat, medmindre der da bygges nye avdelinger. Bli'r dette ikke gjort, maa der utenfor asylet skaffes utveie til at avlaste asylet for en betydelig del av dets «kriminelle» belæg.

For at kunne fremlægge en nøiagtig oppgave over antallet av «kriminelle» patienter, har jeg gjennomgaa't sykehistorierne til alle de mænd, som opholdt sig i asylet i løpet av 1915. Det vil av oppgaven uten videre fremgaa, hvad der menes med uttrykket «kriminell sindssyk».

Av de i 1915 tilsammen behandlede 264 mænd var:

- 14 indlagt fra strafanstalter,
- 5 tvangsarbeidsfanger,
- 22 fra først av indlagt til observation foruten en, som indlagdes efter vergemaalsrettens beslutning. Av de andre behandlede var:
- 5 tidligere straffet og erklæret farlige,
- 4 tidligere straffet, men ikke erklæret farlige og
- 20 erklæret farlige, resp. indlagt av politiet i henhold til sindssykelovens § 10.

Tilsammen 70 kriminelle sindssyke i snevrere forstand eller over en fjerdedel av det mandlige belæg.

Overføres 70

Overført 70

Hertil kommer dog de sindssyke, som har vist sig farlige før indlæggelsen, uten at indlæggelsen er sket i henhold til utstedt farlighetsattest eller politiets begjæring:

72

Ialt altsaa 142 sindssyke, som det har været nødvendig at indlægge i asyl av hensyn til samfundets sikkerhet, eller litt over halvdelen av samtlige behandlede mænd.

Om de enkelte grupper skal oplyses.

Straffangerne har i det store og hele ikke været vanskelig at behandle i asylet, og bare for én av dem har der været utstedt farlighetserklæring (en, som under abnorm alkoholreaktion hadde gjort attentat paa en politimand og begaaet ildspaesættelse). Alle de andre var vanetyve; en av dem hadde dog ogsaa gjort sig skyldig i ran, og en var hovedsagelig professionel bedrager. De fleste var kommet ind paa forbryderbanen i en ung alder; 3 av dem var skolehjems barn. Hvad sygdomsformen angaar, hørte 4 til dementia præcox, iberegnet paranoides; 1 led av mani, og 1 var idiot; de fleste (8) er opført under diagnosen «insania degenerativa», og deres sygdom var mest en depressiv-paranoid reaktion paa fængselsopholdet. Selv om fængslet hadde hat de største vanskeligheter ved at behandle disse fanger og ihvertfald for ens vedkommende hadde maattet anvende mørk celle og lanker, kan det ikke siges, at deres egenskap av straffanger var nogen hindring for at la dem faa samme behandling som andre sindssyke. Det uheldige er bare, at der ikke findes nogen afdeling, som i længden passer for dem, og at de gjerne benytter den første bedste anledning til at rømme. Ikke mindre end 5 av de 14 straffanger rømte fra asylet. Nogen større ulykke sker i almindelighet ikke herved, fordi de fleste er forholdsvis harmløse forbrydere og om kortere eller længere tid falder i politiets hænder igjen. Men det er naturligvis ikke i sin orden, at der er saa let anledning for straffanger til at rømme fra asylet, saa meget mere som den tid, fangen er utenfor fængslet, medregnes i straffetiden. De fleste er rømt fra utearbeide, enten i asylets vedgaard eller paa haver og jorder, og antagelig vilde endnu flere ha rømt, hvis der var git dem anledning til at komme med paa arbeide utenfor avdelingen. Asylerne burde kunne magte den opgave at beskjæftige utrygge syke, enten de er straffanger eller ikke, med arbeide i fri luft, uten at de syke fik altfor let anledning til at undvike. I regelen skorter det paa tilstrækkelig opsig, og det er heller ikke nogen let sak at skaffe personale nok om sommeren, da militærtjeneste og ferie tynder sterkt ut i de faste pleieres rækker.

At asylerne undertiden er tilbøielige til at ta sin forvaringspligt litt let, lar sig heller ikke negte. En av de indlagte straffanger undlod saaledes simpelthen at komme tilbake fra et besøk, han hadde faat lov til at avlægge i byen. Av hensyn til de sindssyke fangers behandling vil det vel sjelden, om nogensinde, være nødvendig at utstrække deres frihet saa langt, at de paa egen haand eller i følge med paarørende faar lov til at gjøre byture, og det er let at forstaa, at

det paa en fængselsmand maa virke støtende at vite en av fangerne under straffetiden paa et utflyttssted i et lystig selskap av begge kjøen eller som deltager i et drikkelag inden døre. I en skriftveksel med fængselsstyrelsen om et andet tilfælde har jeg vistnok hævdet asylrets ret til at behandle de sindssyke, det mottar, efter vanlige principer, selv om de er straffanger, og at asylet derfor ogsaa maa ha ret til at behandle dem saa frit, som hensynet til deres sindssygdome kræver. Men jeg har paa samme tid uttalt, at jeg i tilfælde det fandtes paakrævet at utstrække friheten saa vidt av hensyn til sygdommens behandling vilde henstille paa forhaand, at straffetiden blev avbrutt. Vistnok kan ogsaa denne avbrytelse ha en ugunstig indflydelse paa sygdommens forløp, skjønt betydningen herav efter min erfaring er adskillig overdrevet; men i regelen vil man vel kunne vælge enten den ene eller den anden av disse fremgangsmaater, alt efter det hensyn som veier mest. Derved undgaaes, at frihetsberøvelsen ophæves, selv for en kortere tid ad gangen, for dem, hvis asylophold fratrækkes i straffetiden.

Med hensyn til straffangerens optørsel i asylet, bortset fra rømning, har bare I været litt truende; halvparten av dem har overhovedet ingen vanskelighet voldt. Det er nok som oftest saa, at straffangerne, saasomt de er blit husvante, er tilbøielige til at være de raadende i avdelingen, stifte ufred, klage over formentlige mishandlinger eller over kosten og opvige andre. Er der saa mange av dem i avdelingen, blir tonen der mindre god, og de andre syke, ikke mindst de rolige melankolikere, lider ved deres selskap. En anden ulempe er vanskeligheten ved at beskjeftige dem, især hvor der ikke er verkstedsrum inden avdelingen. Av hensyn til rømmelysten, som fører til fabrikation av nøkler og dirke, kan de heller ikke alle gives redskaper i hænde. I reglen kan straffangerne dog ikke siges at være saa vanskelige at behandle, at det almindelige asyl med rette kan vise dem fra sig. Men de av dem, som ikke indordner sig under asylrets disciplin, og som viser rømmelyst, bør være under opsigt paa en egen avdeling, hvor der er adgang til at beskjeftige dem, om saa skal være ogsaa ved arbeide i fri luft, og ikke holdes paa den almindelige rolige vaktal. For at faa mindre anledning til sammenrotning bør de helst spedes op med andre sindssyke og da især med sløve rolige præcox demente. Alene for de sindssyke straffangers skyld er det ikke nødvendig at indrette en sikkerhetsavdeling med alt dens fængselsmæssige utstyr, saalænge de særlig rømmelystne av dem kan henvises til Kriminalasylet.

Efter loven om Kriminalasylet kan sindssyke straffanger indlægges der, selv om de ikke er farlige. Jeg har dog som Kriminalasylets bestyrer i størst mulig utstrækning fulgt den regel, at de først skal være prøvet i almindeligt asyl, og jeg finder ogsaa som leder av et almindeligt asyl, at det er det er det rigtige. Ingen av de sindssyke straffanger, som i aarets løp behandledes i Gaustad asyl, kunde siges at ha betingelser for at indlægges i Kriminalasylet.

De fleste er asylet ogsaa blevet av med i forholdsvis kort tid. Av de 14, som behandledes her i 1915, tildels fra længere tid tilbake, var der saaledes bare:

5 igjen i juli 1916.

1 utskrevet efter rømning og kunde senere ikke mottages av mangel paa

plads, og han fik vistnok beholde sin frihet, en ordning, som naturligvis ikke er betryggende.

3 førtes tilbake til fængslet.

1 utsattes i privatpleie.

4 overførtes til andet asyl; en av dem er senere utskrevet som helbredet.

Under opholdet her i asylet var de alle i C-afdelingen paa etpar nær, som paa grund av uro maatte ha eneværelse. Av pladsmangel laa et etpar i B om natten, hvorfra en av dem undveg.

Med overførelsen til et andet asyl er man naturligvis ikke kommet spørsmaalets løsning nærmere, uten for saa vidt som tilfældene derved kan fordeles noget. En enkelt eller nogen faa sindssyke forbrydere kan nok anbringes i afdelingen for utrygge, naar opholdet ikke blir langvarig. Det er forvaringen av dem i aarrækker, som falder vanskelig for det almindelige asyl, medmindre da sygdommen fører til en sløvhed, som lar patienten uten noget særpræg gli ind i flokken av præcox demente.

Om tvangsarbeiderne gjælder det som regel, at de er mindre foretagsomme og ogsaa mindre vanskelige at behandle i asyl end straffangerne, selv om de fleste av dem er forhenværende straffanger. De har tildels ikke engang saa megen foretagsomhet, at de forsøker at rømme. Lykkes det dem at undvike, er det mest alkoholnydelsen, som gjør dem brydsomme. 1 av de 5 tvangsarbeidere har rømt 3 ganger fra asylet og tildels gjort voldsom motstand mot politiet ved arrestationen. Da han imellem ogsaa er kranglet, opfarende og snar til at true, har der været tænkt paa at søke ham overført til Krimnalasylet; men saken har altid været stillet i bero, fordi ulemperne ved at forvare ham uten fængselsmæssig sikkerhet hittil ikke har været større, end at man har kunnet avfinde sig med dem. De andre tvangsarbeidsfanger har ingen vanskeligheter gjort; en av dem, idiot, er som tuberkuløs blit overført til et almindeligt sykehus; en anden, som stod for alkoholisme, blev sendt til et amtsasyl.

Av gjennemgaaende farligere art er de sindssyke, som oprindeligen er indkommet til observation i asylet. De fleste av dem, 16 av 23, var beholdt her som sindssyke efter observationstidens utløp eller senere indlagt paany. Av de 7, som der blev avgit erklæring om i aarets løp, var 3 ikke sindssyke. Bortset fra en, som var indlagt efter vergemaalsrettens beslutning, var de forbryderske handlinger, som observanderne var sigtet for, gjennemgaaende av ret alvorlig natur (se hosstaaende sammenstilling):

Drab (iberegnet forsøk)	3	(dem. paranoid. 2, ikke sindssyk 1).
Legemsbeskadigelse	3	(epileptisk sindssygd 1, ins. degen. 1, idioti 1).
Hærverk	2	(paranoia 1, dem. præc. 1).
Trudslar	1	(dem. præc.).
Ildspaaættelse	3	(dem. præc. 1, dem. paran. 1, ins. deg. 1).

Overført	12	
Sedelighetsforbrydelse	5	(ins. deg. 1, idioti 1, dem. præc. 1, ikke sindssyke 2).
Tyveri	3	(mani 1, paralyse 1, idioti 1).
Falsk	1	(paranoia).
Løsgjænger, betleri	1	(idioti).
<hr/>		
Tilsammen	22	

1 av observanderne var skolehjemsgut, 1 gjentagende straffet vanetyv og ransmand, 1 tidligere straffet for legemsfornærmelse, og 2 hadde været indsat i tvangsarbeide. Saavidt det kan sees, blev formel farlighetserklæring udstedt for 6 av de 19 sigtede, som erklæretes sindssyke. For de øvrige sindssyke synes spørsmålet ikke at ha været reist.

Blandt sindssygdomsformerne var dem. præc. den hyppigste med 6 tilfælde; dernæst kom idioti med 4, ins. deg. med 3, paralyse og paranoia hver med 2, epilepsi og mani med hver 1.

Av de 20, som erklæretes sindssyke, er 3 døde; bare 1 er utskrevet til hjemmet; de 16 er fremdeles i asylet. Asylerne maa med andre ord regne med, at de som indlægges til observation og blir erklært sindssyke, kommer til at forbli i asylet. Dermed er naturligvis ikke sagt, at asylet vilde undgaa at faa dem som sindssyke, om de ikke var blit mottat til observation. De fleste vilde vel være søkt optat, selv om observationen var foretat andetsteds.

Heller ikke denne klasse sindssyke kan siges at ha voldt asylet særlige vanskeligheter. Ikke mindre end halvparten av dem, som er her fremdeles, kan være i B-avdelingen, og flere har en utsrakt frihet trods farlighetserklæringen. Den anden halvdel er i C. Der er bare én, for hvem Kriminalasylet har været paa tale i betragtning av hans sterkt kriminelle fortid og rømmelyst. Han har gjentagne ganger været straffet for indbrud, ran og legemsbeskadigelse (tildels med kniv), og har paa en av sine rømningsture besvangret konen til en paralytiker, som ogsaa behandles i asylet. Ogsaa for hans vedkommende vilde det dog være tilstrækkelig, om det asyl eller den avdeling, han behandles i, bød sikkerhet mot rømning, samtidig som den tillot beskjøftigelse. Nu har man bare valget mellem at la ham gaa uvirksom i en lukket avdeling eller risikere rømning med de derav følgende ulemper, om han tages med utenfor avdelingen. Sidste gang han rømte, var det forøvrig fra selve avdelingen, og det er ikke usandsynlig, at det skede ved hjelp av falske nøkler, som han hadde faat kamerater fra byen til at ta med ved deres besøk.

Det «kriminelle» belæg indskrænker sig ikke til sindssyke straf- og tvangsarbeidsfanger og nuværende eller tidligere observander. Endel observationer er naturligvis foregaaet utenfor asyl, og det er ofte en ren tilfældighet, om en sindssyk, som begaar en lovovertrædelse, underkastes observation i retslige former eller begjæres lægeundersøkt av tutor (saaledes ogsaa politiet) og umiddelbart indlægges i henhold til den utstedte sindssykeattest. Det er endvidere tilfældig, om ind-

læggelsen av en sindssyk lovovertreder sker ved familiens forsorg, eller om tutelet overlates til politiet, og av politiets rekvisition fremgaar ofte ikke, om det har overtat tutelet, fordi der ikke har været nogen anden til at utøve det, eller fordi den syke indlægges som farlig for den offentlige sikkerhet. Formel farlighetsattest foreligger i de sjeldneste tilfælde, og det er ingen til at kontrollere, om regelen før, naar spørsmålet herom skal reises, ogsaa blir fulgt. Endelig findes undertiden i forhistorien en enkelt eller etpar straffe, som vel ikke kan tillægges nogen betydning for behandlingsspørsmålet, men som ikke helt kan lates ut av betragtning ved en undersøkelse av belæggets kriminalitet.

Av tidligere straffede blandt det øvrige belæg fandtes 9, og for 5 av dem var der utstedt farlighetsattest. 3 av dem, alle vanetyve, hadde truet paa livet; den fjerde, som tidligere var straffet for vold mot politiet, hadde begaaet drap; den femte var en drikkædlig vanetyv, overført fra Kriminalasylet. De tidligere straffede, som ikke ansaaes for farlige, var enten vanetyve (1) eller alkoholforbrydere 3; (drap 1, stenkast 1, slagsmaal 1). Av disse tidligere straffede er 5 i B-avdelingen og 4 i C. 3 er katatone, 2 paranoid demente, og 4 er opført under diagnosen insania degenerativa.

Det samlede antal straffede personer blandt belægget paa mandssiden var altsaa 32 foruten 1 skolehjems gut, det vil si 12 pct. Andetsteds er forholdet vel ikke saa ilde; men det er i og for sig rimelig, at Gaustad asyl merker følgerne av, at det ligger ved en større by med flere fængsler.

I 16 tilfælde har den indlagte været sigtet for en strafbar handling, men retsforfølgningen indstillet paa grund av sindssygdøm. Sigtelsens indhold og sygdomsformen fremgaar av følgende sammenstilling:

Drap (iberegnet forsøk)	3	(ins. deg. — paranoid 1, melankoli 1, paranoia 1).
Legemsfornærmelse	1	(dem. paralytica).
Trudslar	4	(alle dem. præc. eller paranoides).
Ildspaaættelse	4	(dem. paran. 1, idioti 2, ins. deg. 1).
Hærverk	3	(dementia paranoides 2, paranoia 1).
Sædelighetsforbrydelse	1	(dementia præcox).

Tilsammen 16

5 av disse er allerede medregnet under «tidligere straffede».

Det i snevreste forstand kriminelle belæg, nemlig:

Straffanger	14
Tvangsarbeidsfanger	5
Observander	22
Sigtede, men erklæret sindssyke	16
Tidligere straffede blandt de øvrige	5

62

utgjør altsaa 62 av 264 eller 24 pct. av tilsammen behandlede mænd.

Hermed er tallet av «kriminelle elementer» dog ikke uttømt, idet der har været indlagt sindssyke, som endog har begaaet drap uten at retsforfølgning har været indledet, idet sindssygdommen har ligget i dagen eller været tidligere kjendt. Strafbar handling og sygdomsform sees av nedenstaaende sammenstilling:

Drap	3	(dem. præc. & paranoides 2, melankoli 1).
Legemsfornærmelse	35	(dem. præc. 19, mani 5, dem. paran. 4, ins. epilep. 2, melankoli 2, ins. deg. 1, ins. hypoch. 1, alcoholismus 1).
Trusler	31	(dem. præc. 24, idioti 2, mani 2, paralysse 1, ins. epil. 1, ins. deg. 1).
Hærværk	8	(dem. præc. 7, mani 1).
Ildspaesættelse	1	(paranoia).
Sædelighetsforbrydelse	1	(vit. org. cerebri 1).
Tyveri	1	(alcoholismus).

80

Av de øvrige behandlede sindssyke — bortset fra tidligere straffede og sigtede — har saaledes ikke mindre end 80 før indlæggelsen begaaet handlinger av forbrydersk natur, uten at retsforfølgning har været indledet. 3 har begaaet drap (en melankoliker dræpte under det tredje anfald sit barn «efter indskydelse av den onde»; en dem. præc., som tidligere var utskrevet av asyl som ikke farlig, idet tilfældet var opfattet som melankoli, skjøt sin far under et besøk i hjemmet; en pananoid dement tungetaler hugget hodet av sin farbror «efter Jesu befaling»). De fleste hadde begaaet legemsfornærmelser eller blit staaende ved trusler. 52 av de 80 forbryderske handlinger forut for indlæggelsen, samtlige voldshandlinger og trusler, falder paa gruppen dementia præcox og paranoides. De fleste av disse patienter indlægges jo først i asyl, naar de er blit voldsomme, truende eller saa vanskelige, at de ikke længere kan beholdes hjemme. Mani var repræsentert med 8, paralysse med 5 voldsforbrydelser; derefter kom epilepsi og melankoli med 3, insania degenerativa og idioti med 2 hver, alkoholisme og hypochondrisk sindssygdom med hver 1. Det er kanskje litt overraskende at finde melankolikere blandt legemsfornærmere, og diagnoserne er kanskje ogsaa litt tvilsomme. I det ene av tilfældene, hvori patienten «av djæveln befaltes at anstifte ødelæggelse og ond», var der dog tidligere gaat gjentagne depressioner forut, og der er ikke tydelige tegn paa sløvhet, skjønt den syke fremdeles paa 5te aaret er i asylet; han viser dog en paafaldende liten spontanitet og har stadig følelse av at være besat av en ond aand. I det andet tilfælde, som endte med helbredelse, dreiet det sig om et angstanfald i sygdommens begyndelse med sansebedrag og sterkt bevissthetsomtaakning, hvorunder den syke blev rasende og vilde strupe alle, han fik fat i, saa der maatte 3 mand til at holde ham. Tilfældet blev først opfattet som en paranoid demens, og det er mulig, at «helbredelsen» i fremtiden vil vise sig at ha været bare en remission. De andre forbryderske handlinger, som var fore-

kommet, var ildspaesættelse av en paranoiker, som vilde ha sin «sak» frem, tyveri (fra slegtninge) av en alkoholiker for at faa noget til drik, endelig bestialitetsforbrydelse av en luetisk hjerne-rygmarvsyk, som ikke frembød de vanlige tegn paa en paralyse.

Regnes disse 80 sindssyke med, som, før de blev indlagt, begik handlinger av den art, at de vilde medført straf, om gjerningsmanden ikke hadde været sindssyk, kommer man op paa et i videre forstand «kriminelt» belæg av 142 av 264 tilsammen behandlede mænd eller 54 pct., altsaa over halvdelen!

De forbryderske handlinger har i 10 tilfælde været drap (iberegnet forsøk), i 39 legemsfornærmelse og i 36 trusler, altsaa i 85 tilfælde eller 60 pct. angrep paa den personlige sikkerhet. Hertil kommer 7 sedelighetsforbrydelser, som ogsaa er forbrydelse mot person. Eiendomsforbrydelser utgjorde ca. 30 pct.

Tar man saa i betragtning, at der blandt den anden snaue halvpart, som ikke har vist sig farlig for andre, findes en ikke ringe del, som er farlige for sig selv, maa man vel indrømme, at et saadant belæg har de andre sykehuse ikke, og at kravene paa asylernes «hospitalisering» overfor et belæg som dette, har sin overmaade sterke begrænsning. Et asyl er ganske vist et sykehus; men at det, som flere med et avstumpet citat av Kraepelin siger, er et sykehus «som ethvert andet», er en paastand, som skyter langt over maalet, hvis man dermed mener, at asylet i indretning og behandling kan undgaa at præges av, at de syke maa berøves sin personlige frihet. Mindst halvdelen av asylets belæg er kommet i asyl av hensyn ikke til sit eget vel, men til omgivelsernes, og de er der til forvaring, fordi de maa være under laas og lukke, uanset hvad de selv mener om nødvendigheten eller nytten av denne foranstaltning. De to sider av asylets virksomhet, at være et sykehus og en forvaringsanstalt, gaar saa i hverandre, at man ikke efter formaalet med indlæggelsen vilde kunne dele asylerne i to slags, saa den ene halvpart blev almindelige sykehus, den anden halvdel forvaringsindretninger. Ethvert asyl faar tjene begge formaal, og det maa da ogsaa kunne forvare farlige sindssyke. Den sindssykes «kriminelle» forhold kan herved ikke være avgjørende. Som det ogsaa fremgaar av den foretagne undersøkelse, kan straffanger, observander og sindssyke, for hvem der er utstedt farlighetsattest, være like lette at behandle og forvare i asylet som nogen anden sindssyk. Det avgjørende er deres personlige egenskaper, enten de nu er oprindelige eller omformede av sygdommen.

Der maa imidlertid være et rimeligt forhold mellem antallet av de farlige, vanskelige «kriminelle» syke og de øvrige, hvis asylet ikke skal svigte sin opgave som sykehus. Asylet er bare indrettet paa et vist faatal utrygge syke, og det siger sig selv, at rammen forlængst er sprængt, naar der opbevares saa mange «kriminelle» elementer i asylet som for tiden i Gaustad asyl. Det er nødvendig, at der snarest blir gjort noget for at faa rettet paa dette forhold, og der er ikke mange utveie at vælge mellem. Trods de mange smaa amtsasyler, som er kommet istand, er der for

tiden en følelig mangel paa asylplads, og alene den ting vil være til hinder for en rimelig fordeling av «kriminelle» sindssyke mellem asylerne, selv om man kunde gjøre regning paa, at de forskjellige asyler vilde være villige til at ta sin part av byrden.

Man har da alene valget mellem at oprette en egen anstalt for særlig vanskelige sindssyke for det hele land, hvortil Reitgjerdet er foreslaaet omdannet, eller at opføre sikkerhets-avdelinger ved de enkelte asyler, idet det vel ikke vil vare længe, før forholdet ved de andre statsasyler blir like slemt, som det allerede en aarrække har været ved Gaustad asyl. Naar Reitgjerdet (eller, i tilfælde spedalskhetsstiftelsen ikke kan nedlægges, en anden oprettendes anstalt med et tilsvarende antal pladse) med tiden blir for liten, staa man fremdeles overfor spørsmålet om sikkerhetsavdeling ved et eller flere asyler. Hvilket av disse alternativer man bestemmer sig for, er derfor et underordnet spørsmaal; det viktigste er, at noget blir gjort, og det synes da rimeligst at gjøre begyndelsen med en indretning, som kan komme alle asyler tilgode.

Vanskelighetene ligger for nærværende først og fremst i de almindelige asylers utrygghet overfor rømninger. Det maa dog fremholdes, at et forvaringssted for farlige sindssyke ikke engang i ethvert tilfælde forutsætter en lukket anstalt; der er syke, som tiltrods for den utstedte farlighetsattest daglig færdes paa asylets jorder og i haverne, uten at det findes forsvarlig at ophæve farlighetsattesten. Det viser sig ogsaa, at størsteparten av de farlige lar sig forvare uten et fængsels sikkerhet; det er bare et faatal, for hvem et asyl som Gaustad ikke er sikkert nok. Man behøver derfor ikke i overdreven frygt for, at kravene til sikkerheten ikke skal ske fyldest, utsætte med at faa et asyl istand, som kan forvare de rømmelystne farlige. Det viktigste er tilstrækkelig opsyn, dirkefri laase og sikre indhegninger.

Det er ialfald nødvendig, at de almindelige asyler slipper for den nuværende ophobning av «kriminelle» elementer paa de almindelige vaktsale. Hertil vil kræves nybygning, hvis asylet ikke kan bli av med de vanskeligste av dem.

Asylernes «hospitalisering» tænker jeg mig da opnaadd paa følgende vis: Alle de sindssyke, som kan behandles i almindeligt sykehus eller pleiehjem uten særlige indretninger for at holde paa dem, bør slippe at komme i asyl; det er baade det billigste og humaneste. De behandlende læger maa naturligvis ha den fornødne psykiatriske utdannelse. De andre sindssyke kommer i almindeligt asyl, selv om de har en kriminel fortid. Bare de faa, som trenger særlige sikkerhetsforanstaltninger, anbringes i egne avdelinger ved asylerne eller i egne anstalter, som frembyr større sikkerhet mot rømning. Asylerne av den ældre type, som var nødt til at ta syke av alle slags, var ogsaa nødt til at forsyne avdelingene for de urolige farlige og utrygge med gitter og celler bare for et faatals skyld. Ved at flytte ut disse faa, for hvis skyld gitrene og cellerne var der, kan avdelingene mere utstyres som almindelige sykehus. Men der vil alltid bli forskjell paa de to slags indretninger, selv om forskjellen indskrænkes til de laaste dører, de faste vinduer og det kontinuerlige tilsyn i asylerne.

Ogsaa de kvindelige kriminelle elementer begynder der at bli generende mange av i asylet (prostituerte, hysteriske bedragersker, tyve og skolehjempiker); men da de i almindelighet er lettere at forvare og deres rømning gjerne forbundet med mindre risiko, er spørsmaalet om særlige indretninger for dem endnu ikke aktuelt. Det vil foreløbig være tilstrækkelig at faa tilfældene fordelt paa flere asyls. Den utvælgelse av syke, som manglen paa tilstrækkelige asylpladse nødvendiggjør, bevirker imidlertid mere og mere, at heller ikke de kvindelige kriminelle elementer let kommer i betragtning, naar der blir pladse ledige. (Evensen).

Paa Rotvold asyl var der fremdeles overbelæg, om end mindre end tidligere; man har trodd at burde ta de dermed forbundne ulemper for at kunne skaffe plads for alle anmeldte nye tilfælde. Naar det nye asyl paa Spandet engang kommer i drift, vil man antagelig kunne holde belægget under det autoriserte pladsantal (265). (Sollied).

Ogsaa paa Rønvik asyl har belægget været stort, men forholdsvis mindre end de foregaaende aar, naar man erindrer, at asylet har faat 22 nye pladser i landbrukskolonien, som hele aaret har været fuldt belagt. Man har i aarets løp ikke avslaat noget berettiget krav om asylplads, men uten den adgang til evakuasjon, som familiepleien har git, vilde dette ikke ha været mulig. Endel syke er ogsaa overflyttet til asyls i Bergen og nogen utsat i familiepleie. Asylets optagelsesdistrikt er for tiden for stort; enkelte avdelinger er nu mere belastet end godt er. Men da befolkningen praktisk talt ikke vil ha nogen adgang til at faa sine syke anbragt paa noget andet asyl, hvis optagelse paa Rønvik negtes, og forholdene i saa fald ofte vilde bli rent fortvilet for de paarørende, har man strukt sig saa langt som mulig for ikke at gi avslag. Naar asylet blir befriet for at motta syke fra Namdalen, hvilket antagelig vil bli tilfældet, naar det nye asyl for Trøndelagen blir færdig, maa det antages, at Rønvik vil kunne tilfredsstille behovet for Tromsø stift. Fortsat anbringelse i familiepleie vil dog være forutsætningen herfor. (Widerøe).

Dikemark asyl har ogsaa været sterkt overbelagt, saa endel patienter maatte utskrives til privat forpleining i bygdene, for at skaffe plads for nyoptagelser.

Paa Sanderud asyl var der den første tid av aaret gode pladsforhold efter den i 1914 foretagne utvidelse. Men da det er meget vanskelig at faa uheldredelige patienter anbragt utenfor asylet, blev avgangen mindre end ønskelig, saa asylet i den sidste del av aaret igjen var overfyldt. Slik som forholdene nu utvikler sig, ser det ut til, at det fremdeles ikke er stort nok. Man ønsker nemlig nu ofte asybehandling i tilfælde, hvor det før i tiden ikke vilde været tale om en saadan. Naar det er trangt om plads, burde idioter og senil demente ikke uten i nødsfald optages i et asyl til fortrængsel for andre. Man har her fremdeles gode erfaringer om kolonisystemet. Mandskoloniene er altid overbelagt, og kvindekoloniene har stadig økende belæg. Patientene trives godt og yder mere jevnt og stadig arbeide end de paa centralavdelingen. Rømninger fra koloniene er fremdeles forholdsvis sjeldne. Forholdet mellem patienter i centralavdeling og

kolonier er nu som vel 2 : 1. Asylet har under de nuværende vanskelige økonomiske forhold hat god støtte av sit gaardsbruk; et slikt kan ikke let bli for stort ved et asyl. (Wefring).

Ogsaa Prestsæter asyl har, knapt 3 aar efter at det blev aapnet, været overbelagt. Ikke faa av de indkomne patienter har tidligere været privat forpleiet, men naar en uroperiode er kommet til, eller der har været vanskeligheter med forpleiningen, søker fattigstyrene at faa dem ind paa det nye amtsasyl. Hittil er de utskrevne blit tilbakesendt til hjembygdene, og ikke faa av de uhelbredelige er blit anbragt i kommunale pleiehjem, hvor de vistnok har det bedre end paa gaardene; paa disse blir de nemlig let iveien. Endnu har der ikke vist sig nogen trang til at anbringe utskrevne uhelbredelige sindssyke i asyls nærhet. Der raader desuten endnu en sterk rædsel for sindsyke; og den maa overvindes, førend landbefolkningen vil stille sig velvillig likeoverfor utsættelse av slike syke. (Hansteen).

Bratsberg asyl har ogsaa været overbelagt, særlig paa hovedavdelingene; og disse har, selv ved det autoriserte belæg, savnet de nødvendige arbeidsrum. (Henrichs).

Ved Dale asyl blev en avdeling for 9 rolige arbeidende syke, «Kolonien», tat i bruk; hertil var en gammel, vakkert beliggende trægaard blit ombygget og indredet for asyls midler; den bestyres av en pleierske. Der indtraf 3 ganger brand i asylet. Under stormene om høsten var nemlig gnister fra skorstenen faldt ned paa luftebalkongen, hvor madrasser var utlagt til tørring. Den første gang blev ilden straks slukket uten at ha voldt anden skade end at et par madrasser, fylt med tang, brændte op. Den anden gang blev paa samme maate en madras svidd. Tredje gang var derimot branden alvorligere; den opstod da i loftsetagen paa mandssiden; gulvet blev antændt, og ilden bredte sig langs tjærepappen til takskjægget. Der blev øieblikkelig alarmert, og efter nogen minuters ihærdig sprøiting med brandslangen og ophugging av gulvet blev ilden stanset og slukket uten at ha voldt væsentlig skade. Aarsaken var, at der var fyret op paa peisen i peisestuen, hvor der om kvelden skulde holdes funktionærfest. Ved undersøkelse viste det sig, at murmesteren paa en uforsvarlig maate hadde bygget forbindelsen mellom lodpipe og peis slik, at brand umulig kunde undgaaes, dersom der blev fyret ordentlig paa peisen. Av forvalteren blev der optat forhør, og tilsynsmanden har tat affære i saken. (Strømme).

Paa Valen blev av de i forrige beretning nævnte planer for utvidelse av asylet (særlig for at skaffe mere kvindeplads) alternativet: «tilbygging til den nedre asylbygning» anbefalt av kontrolkommission, tilsynsnævn og medicinaldirktør. Paa den maate faar mandlige og kvindelige patienter hver sin bygning. — Som følge av langvarig tørke og tidlig indtrædende frost blev man nødt til at spinke og spare paa elektrisk strøm; forbruket blev bragt ned til 240 ampère eller mellom $\frac{1}{2}$ og $\frac{1}{3}$ av, hvad der blev brukt den foregaaende vinter. Ulemperne ved denne gjennemførte økonomi var uundgaaelige; saaledes klaget patientene av og til over, at de frøs om natten; men det greide sig med ekstra uldtepper. (Støren).

V e u m asyl har fra fhv. distriktslæge E. Thesen faat en større sending medicinsk literatur (bøger og tidsskrifter) som gave til biblioteket.

Sundhetstilstanden.

Paa E g fik en kvindelig patient og en pleierske difteri; de blev overført til Kristiansands epidemilasar.

Paa V e u m har sundhetstilstanden i det hele været ganske god, naar hensyn tages til de mange senile syke og skrøpelige pleiepatienter.

Paa S a n d e r u d var den meget god. Av epidemiske sygdomme indtraf i juli og august som vanlig en del tilfælde av kolerine, enkelte av dysenteroid natur.

Ved D a l e asyl forekom utpaa vaaren og om sommeren endel tilfælde av diarré, væsentlig blandt kvinderne; én døde av gastroenterit. 2 tilfælde av pseudo-dysenteri blev helbredet; adrenalin saavel pr. os som i klyster syntes at ha god virkning. (Strømme).

Paa N e e v e n g a a r d e n optraadte atter en del tilfælde av tyfoidfieber. Mens sygdommen, i de nærmest foregaaende aar, bortset fra et isolert tilfælde paa mandssiden, hadde holdt sig til kvindesidens C afdeling, var der denne gang et par angrepne i D. I det hele blev 6 kvindelige patienter let angrepne; en moderat feber var saa at si det eneste symptom, og uten Widals reaktion vilde man i de fleste tilfælde neppe ha kunnet erkjende sygdommen. For muligens at opspore smitekilden blev om høsten urinen fra alle pleiersker paa kvindesiden og fra alle patienter i C og D undersøkt paa tyfusbaciller; desuten blev fæces fra en del patienter, som tidligere hadde hat sygdommen, undersøkt — for alles vedkommende med negativt resultat. Kun hos den sidst angrepne blev der paavist baciller; hun har derfor eget værelse og i det hele intet samkvem med de øvrige syke. Massevaksination av patientene paa kvindesiden har været paa tale og vil vel bli det sidste middel i kampen mot denne sygdom, som har dukket op her det ene aar efter det andet siden 1910. (D. Dahl).

Paa dr. D e d i c h e n s privatasyl fik kun en av patientene et alvorligere sygdomstilfælde, en pleurit, som gik tilbake under hensigtsmæssig behandling. Lidelsen var utvilsomt tuberkuløs, og der er senere hos samme patient paavist knatrelyd i høire lungetop. — Hos funksionærene behandledes i aarets løp en del mindre skader, særlig hos gaardens og kjøkkenets folk, likesom der ogsaa optraadte en del tilfælde av angina. — En pleierske fik blindtarmbetændelse, som behandledes med opium; en stuepike blev indlagt paa Akers sykehus og der operert for samme lidelse.

Fra M ø l l e n d a l privatasyl hadde det for en tid siden lykket at holde tuberkulose borte i løpet av et par aar; men saa indtraf der igjen nogen enkelte tilfælde; en okkult bacillebærerske blandt personalet blev fjernet fra asylet, og den sedvanlige desinfektion og overmaling av sykestuerne foretat. Bortset fra et ostagtig focus, som ved sektion blev fundet hos en av de døde, forekom intet tilfælde av tuberkulose i dette aar. (E. Martens).

II. Patientene. Behandling m. m.

Paa Rønvik asyl har isolation været anset som en for visse former av uro og ustyrlighet rational og praktisk forholdsregel. Man maa, naar talen er herom, selvfølgelig ikke skjære alle over én kam, da dens virkning er meget forskjellig i de forskjellige tilfælde. Mens en umedgjørlig katatoniker med sin tilbøielighet til selvudelukkelse fra omverdenen ved ialfald litt langvarigere isolation bare vil støttes i sine sykelige tendenser og derfor snarere henfalde til det bedrøvelige «celleprodukt», man tidligere saa ofte saa, stiller saken sig ganske anderledes for den av alle omgivelsernes irritamenter let paavirkelige maniakale; anfaldene hos disse forløper, ialfald for en del sykes vedkommende, lettere for dem selv og mindre plagsomt for andre, naar de faar tilbringe den mest stormende del av anfaldet for sig selv. Exempelvis kan nævnes, at man her paa asylet har en del Lapper, særlig kvinder, med mere eller mindre regelmæssig, uvægerlig tilbakevendende anfald av manisk type. De udmerker sig ved sterk motorisk uro, snak og skrik (joiking), sang og latter. Man kan ikke komme til andet resultat, end at denne raptus forløper likesaa let i et isolat som paa en vaktstal, naar man bare yder dem tilsyn og pass ogsaa i isolatet og ikke slipper kontakten med dem. Under enhver omstændighet undgaar deres medpatienter al den forstyrrelse og uhygge, som deres sjau medfører. At betegne enhver anbringelse i enerum ret og slet som et tvangsmiddel er derfor en ensidighet. At de prolongerte bad i nogen særlig grad forkorter eller mildner saadanne anfald har man ikke kunnet overbevise sig om; de har jevnlig været forsøkt, tildels for længere tid. Er den syke under sine anfald tilbøielig til urenlighet eller til at rive itu sit tøy, undgaaes disse ulemper, naar han ikke er isolert; men det er i mange tilfælde ogsaa hele resultatet. — Siden Lapperne her eksempelvis er blit omtalt, kan det kanskje ha sin interesse at tilføie, at disse recidiverende former av maniakal type hos dem er forholdsvis hyppige, langt hyppigere end depressive tilstande. De sidste er sjelden præget av nogen dyp, indgripende depression, men ytrer sig ofte mere som lettere motløshet, forsagthet og mangel paa tiltak. Den ængstelige selvvransakelse med selvbebreidelser og fordømmelsesfrygt, man kjender saa vel hos andre melankolikere, ser man sjelden hos en Lap. Det minder om, at Kraepelin hos de indfødte paa Java har fundet, at rene depressionstilstande hos disse laverestaaende folk er sjeldne. Paa den anden side synes dementia præcox ikke at være saa overveiende hos Lapperne i forhold til de affektive former, som tilfældet er hos Malayerne paa Java. — Alle i asylet behandlede tilfælde av paralysis generalis var hos nordmænd. Man vet overhovedet ikke at ha set nogen Lap med paralyse. Hvis dette er gjennemgaaende, finder vi her den gamle antagelse bekræftet, at civiliserte folk er særlig utsat for at angripes av paralyse. Om Lapperne i mindre utstrækning er angrepet av syfilis end Nordmænd i de samme Landsdele savnes der opgave over. — En av de i aarets løp indkomne kvinder viste sig ikke at være sindssyk. Det var en middelaldrende kone som hadde levet i strid og krangel med sin mand, og lægeoplysningene, som var avgit efter mandens meddelelser, lot formode, at der forelaa en paranoid sindssygdome. Paa asylet kom man imidlertid

ikke til det resultat, at hendes forestillinger var av sykelig natur. Der blev søkt opplysninger om hendes forhold gjennom politiet, hvorav det fremgik, at manden hadde likesaa stor, om ikke større, skyld i det egteskabelige misforhold som konen; denne frembød i det hele taget ingen sikre symptomer, som berettiget til at anse hende som sindssyk, og hun blev derfor hjemsendt. Hun var forresten overanstrengt og nervøs og fandt selv, at opholdet i asylet hadde bekommet hende vel. (Widerøe).

Paa Dikemark har der i noksaa stor utstrækning været anvendt isolation for at skaffe patientene mest mulig ro, og det synes, som uroperioderne paa denne maate er blit kortvarigere. De saakaldte urolige vaktavdelinger er, ogsaa av hensyn til patientenes velvære, ikke bragt i anvendelse i det forløpne aar. Sondening, hyoscine- eller morfinindsprøitninger er trods det svære belæg ikke blit anvendt; heller ikke prolongerte bad. (Holm).

Paa Veum har badstubadet siden sommeren været i bruk for de rolige syke hver lørdag. Da ingen av dem var vant med den slags bad, var enkelte i begyndelsen litt uvillige til at benytte det, men de vænnet sig snart til det, og nu foretrekker de fleste dampbad med dusj for almindelig karbad. (Lund).

Paa Sanderud er de permanente bad stadig i bruk, dog ikke om natten. De virker beroligende og er selvsagt en god hjelp til behandling av urenlige patienter. Der er i det hele ikke megen uro i avdelingen; paa mandssiden er skrik og støi en ren sjeldenhet, men paa kvindesiden er det litt livligere. (Wefring).

Paa dr. Dedichens privatasyl behandles urotilstande saavidt mulig med dagsbad, som efter den erfaring, man der har, er det skaansomste og virksomste beroligelsesmiddel. — At isolation ogsaa i mange tilfælde er til ubetinget gagn for den syke er altid blit hævdet derfra; kyndig anvendt har man aldrig set at den gjør skade.

Arbeidsvirksomheten.

Ved Rønvik asyl har arbeidet i haverne og paa gaardsbruket for den væsentligste del været utført av asylets patienter. En trop av dem har under sin arbeidsleder paabegyndt avgrøftning av den fra landbruksskolen indkjøpte myrstrækning. Skoghugst, vedhugning i asylets gaardsrum, kjøring av brændsel fra pakboden i byen, torvstikking o. lign. er arbeider, som regelmæssig utføres av de syke. Smaa tillidshverv med bestemte oppgaver utføres gjerne med stor nøiagtighet. Inde i asylet er der drevet paa med garnbinding, kurvfletting, bokindbinding, maling, væving vg kvindelig haandarbeide. — Betaling for arbeidet er ikke ydet de syke. Arbeidet er et kurmiddel og bør betraktes som saadant. Dog har de, som har været flinke, ved sin utskrivning gjerne faat med sig nogen kroner som en paaskjønnelse, og ogsaa ellers er enkelte av de flittigste opmuntret ved en eller anden foræring. Tvang for at faa de syke til at arbeide har ikke været anvendt. Den eneste disiplinære forholdsregel, som i saa henseende har været

benyttet, er flytning til en anden afdeling, hvor friheten har været mere indskrænket. (Widerøe).

Paa Veum foregaar børstebinding, mattelægging og madraserparationer i det store arbejdsrum i midtbygningens loftsetage paa mandssiden. I dette rum er ogsaa anbragt en vævstol som nylig er anskaffet og med det første skal tages i bruk. — I fløybygningens loftsetage paa mandssiden er der nu indredet 3 arbejdsrum for patienter; et brukes til skomakerverksted, et til skrædderverksted og et for tilvirkning av jerntraadgjærdenet. — Endel mandspatienter, særlig fra vaktavdelingen, har leilighetsvis været beskæftiget med broderi (natbordservietter, sofaputer og bordløpere) og har al ære av arbeidet. — Flest mulig av mandspatientene beskæftiges dog ute paa gaardsbruket og i laaverne; enkelte har ogsaa deltatt i skoghugst. — 2den pinsedag ntbrød der brand i asyllets skog. Da denne var meget tør, og der til at begynde med var litet slukningsmandskap, fik ilden adskillig utbredelse, men ved energisk arbeide lyktes det dog snart at begrænse ilden, saa skaden ikke blev stor. En hel del av mandspatientene, som straks blev sendt avgaarde under et par pleieres ledelse, deltok flittig i slukningsarbeidet og gjorde særdeles god nytte for sig. (Lund).

Paa Sanderud sysselsættes en hel del syke i sommerhalvaaret med utearbeide. Om vinteren savner man sterkt gode arbeidslokaler for centralavdelingens patienter; de verksteder, man har, ligger ved mandskoloniene og er optatt av disse. Kvinderne er sers flinke til at væve. (Wefring).

Prestsæter asyl har en velsignet mængde nyrydningsland, hvor størsteparten av de mandlige patienter har sysselsættelse fra vaar til langt ut paa høsten. I vinter blev der satt igang flisespikking i større stil, hvortil bruktes kniver med avbrukken odd og saa kort blad, at de vanskelig kunde brukes til vaaben. — Paa kvindesiden har vævstoler, rokker og karder været i flittig bruk, hvilket ikke mindst skyldes overpleierskens kyndighet og interesse for arbeidet. (Hansteen).

Ved Dale asyl har arbeidet for mændenes vedkommende væsentlig været ute paa gaard, mark og i have. Der har været 4 arbeidslag paa 8—12 mand under ledelse av en sykepleier i hvert. Av Dalsmyren er i aarets løp 30 maal blitt tørlagt og bragt under kultur; hertil har 1—2 lag bidratt med de forberedende arbeider. De andre lag har ryddet et par maal av felterne omkring asylet; fra disse er en overordentlig mængde sten blitt ført til sjøen, hvor der anlægges en større molo til havn for motorbaaten; desuten blir der nedenfor asylet opsatt en forstøtningsmur i samme tempo, som rydningsarbeidet ovenfor skrider frem. Det maa ansees som et gode, at asyllets omgivelser er saa ulændte og fulde av sten, at der i en lang aarrække fremover er arbeidsfeldt nok. (Strømme).

Ved dr. Dedichens privatasyl søkes haandarbeide, særlig broderi, iverksatt for alle sengeliggende syke, ogsaa for mænd; senere drives endel bokindbinding. Hvert aar indunder jul holdes en samlet utstilling av patienters (delvis ogsaa av funktionærers) arbeider, og denne bidratt meget til at øke interessen for arbeidsvirksomheten. Men arbeidsulysten er hos velstillede syke ofte merkvaerdig stor; selv havearbeide er det vanskelig at faa dem til.

De sykes opmuntring og adspredelse; gudstjeneste.

Ved Røn vik asyl har de sedvanlige fester været avholdt; en konsert blev git i asylets kapel, og endel syke har faat gaa paa kinematografforestillinger. — Der holdes en hel del lokalaviser fra optagelsesdistriktet, foruten illustrerte blade etc. Kortspil og andre selskapsspil benyttes adskillig. (Widerøe).

Paa Dikemark blev der holdt endel fester med dans og musik; av patienter og pleiepersonal opførtes et par lystspil. I aarets løp blev der startet en ugentlig avis, «Sladderhanken», udelukkende beregnet for dette asyl. Redaktøren er en patient, som ogsaa fungerer som sætter, trykker og trykkeriets «vaskekone».

Paa Veum gaar de rolige syke, som i arbeidstiden er beskæftiget inde, og andre, som kan delta, hver dag mellem kl. 2 og 4 en længere spasertur utover landeveiene; helligdagene som regel 2 turer. Ved høitiderne har der været avholdt fest med dans og ekstrabevertning; de syke, funktionærene og den øvrige betjening spiser da i samme sal og trakteres med samme slags kost. Søndags eftermiddage holdes av og til «stumpebal». — Enkelte patienter har avlagt besøk i sine hjem, andre har gaat turer til byen enten søndagene for at gaa i kirke eller hverdagene for at kjøpe sig et eller andet. (Lund).

Paa Valen asyl har underholdningen været som tidligere. Der er anskaffet et projeksjonsapparat for lysbilleder; apparatet blev indkjøpt for beløp, som i lignende øiemed var foræret asylet. — Tobaksforbruket er vedvarende meget litet, idet kun enkelte under arbeide ute faar litt som opmuntring, og det kan ikke merkes, at der er noget almindelig savn av tobakken. (Støren).

Opdøl asyl har i aarets løp anskaffet en gramofon og et husorgel som har været til stor opmuntring og hygge; ved gudstjenesten har saaledes en blind patient spillet orgel til salmesangen. I sommerens løp blir der et par ganger foretat turer med motorbaat paa Fanefjorden, og vintersøndagene arrangeres der oftere kanefarter. De sedvanlige juletræfester blev avholdt. Stedets sangkor gav i pinsen en konsert paa plassen foran asylet. (Wingard).

Ved dr. Dedichens privatasyl finder selskapelige sammenkomster sted nu og da i vinterens løp, særlig ved jul og nytjaar; der fremvises lysbilleder, holdes foredrag, musicerer og serveres forfriskninger (alle alkoholfrie). Om sommeren er der stundom utflugter.

Ulykkestilfælde.

Paa Prestsæter asyl forekom der 2 tilfælde av selvmutilation. Det ene var hos en melankoliker, som hadde gjort et snit omkring radix penis og nedover scrotum paa begge sider; der utviklet sig gangræn over hele scrotalhuden og huden over membrum virile; han laa i permanentbad i 6 uker og døde, da det gangrænerte parti var helt avstøtt. — Det andet tilfælde var hos en epileptiker som i en forvirringstilstand hadde spjerret scrotalhuden med underliggende bedækninger, saa den ene testis laa helt i dagen; her tilhelte saaret efter suturering uten nogen ulempe. (Hansteen).

Paa Bratsberg amtskommunes asyl hadde en katatoniker foretat morderiske anfald paa en pleier. — For en meget ødelæggelseslysten kronisk alkoholiker blev man nødt til at indrede et enerum, hvor alt bestaar udelukkende av beton og jern. — En tredje har i længere tid krævet særskilt vakt baade dag og nat, da han med en utrolig ihærdighet søker de mest utænkelige midler til at berøve sig livet; saaledes fik han under et maaltid i en lynende fart slaat en tallerken istykker og med den overskaaret pulsaaren og snittet sig over halsen; han gjorde slik ihærdig motstand mot at faa blødningen stanset, at man maatte ty til kloroform for at kunne suturere og forbinde ham. (Henrichs).

Se forøvrig under «undvikelser», Sanderud, om en ildspaaættelse.

Paa Dikemark asyl døde en 80 aar gammel mand ved drukning; indberetning herom blev sendt til medicinaldirektøren.

Paa Sanderud asyl blev en 54 aar gammel, skrøpelig jernbanefunktionær, som 3 ganger før hadde været behandlet i asyl for insania periodica, dræpt ved overkjørsel av et tog. Han hadde lov til at være ute, og man søkte at beskæftige ham med litt puslearbeide i haven. (Wefring).

Syke i familiepleie under asylenes tilsyn.

Ved Rønvik asyls mellemkomst er der i aarets løp utsat 15 syke, de fleste i Steigen. — Tallet paa patienter, bortsat i nærheten av Sanderud asyl, har ikke øket synderlig i dette aar.

Undvikelser.

Paa Veum saa i aarets løp 15 sit snit til at rømme, de fleste i sommer-tiden fra utearbeide eller fra spaserturene i omegnen. — En 19 aar gammel pike, som led av dementia præcox og hadde været et aar i asylet uten at vise lyst til at rømme, forsvandt en morgen, da hun sammen med en del andre syke, som laa i koloniavdelingen om natten, blev ledsaget til centralbygningen. Trods alt hvad der blev gjort for at faa fat paa hende, har dette efter 7 maaneders forløp ikke lyktes. (Lund).

Paa Sanderud har rømminger ikke forekommet hyppig, men under en saadan fik en patient sat ild paa en laave. Vedkommende, en centralavdelingspatient, hadde tidligere været straffet for ildspaaættelse. Paa asylet hadde han længe vist god opførsel og faat lov til at være med paa en fest; under denne lurte han sig ut forbi dørvogterne, idet han hjalp tjenerskapet med at bære ut fater. Han blev senere overført til Kriminalasylet. (Wefring).

Sykehistorier.

Fra Dikemark meddeles følgende sykehistorier: I. W. O., 45 aar gammel kelner, inkom i asylet 1905. I henhold til de foreliggende oplysninger skal han ha lidt av syfilis, uten at det hadde været mulig at bringe paa det rene, naar infeksjonen fandt sted. Men det er sikkert, at han mindst et aar før indlæggelsen hadde vist sig sløv med kludret tale, ustø gang og forøkede reflekser, særlig patellarreflekser; derhos var der utpræget tremor. Tiltrods for sin beskæftigelse var han daarlig til at regne, og det var ham umulig at huske rækkefølgen og uttale tydelig «Den kongelige norske Regjerings Justis- og Politidepartement». Han var fornøiet med tilværelsen og hadde utprægede storhetsideer. Periodevis kunde han være noksaa ugrei, syngende, og ikke sjelden klædte han sig nøken og rev sine klær itu. Det mest fremtrædende symptom var imidlertid en utpræget spastisk gang. Diagnose: Paralysis generalis. — Mot forventning holdt sygdommen sig i lang tid nogenlunde stationær; hesitationen, den spastiske gang, de forsnævrede og ubevægelige pupiller holdt sig uforandret. Men i begyndelsen av 1915 forværredes tilstanden, saa han maatte holde sengen. Underextremitetene blev saa sterkt kontraktureret, at han ikke kunde sitte opreist i sengen, og maatte mates. De sidste 5 dage indtraf epileptiske anfald med stadig kortere mellemrum; han døde under status epilepticus efter en sygdomsvarighet av mindst 11—12 aar.

H. N., ugift kvinde, 52 aar gammel, inkom i 1913. Hun var da i en dement tilstand uten nogen fremtrædende fysiske lammelsessymptomer; der var spesielt ingen hesitation eller pupillarforandringer, som med bestemthet kunde tyde paa en paralysis generalis. Diagnose: Dementia. Hun blev heller ikke senere saa sløv, at diagnosen paralyse kunde stilles nogenlunde tidlig; hun vandret omkring, interesseløs, og uten at bestille noget. I slutten av 1915 optraadte et anfald, som ifølge pleierskens beskrivelse maatte opfattes som en besvimelse; kramper blev ikke iagttatt. Et par uker senere indtraf et heftig epileptiformt anfald med rykninger paa høire side av legemet; høire arm var paretisk og reflexerne sterkt forhøiet. Hun henlaa en ukes tid aldeles bevisstløs uten nogen særlig fremtrædende kramper og døde i status epilepticus. — Dette meddeles av hensyn til feildagnosen og den opgivne dødsarsak: status epilepticus. (Holm).

Dødsfald. Sektionsfund.

Av de 27 dødsfald i Rønvik asyl var 9 av tuberkulose (tuberkuløs meningit 1, lungetuberkulose 8); denne sygdom har i det hele tatt været i avtagen i asylet. Av paralysis generalis døde forholdsvis mange, 5 mænd og 1 kvinde; det relativt store antal paralytikere skulde tyde paa, at der ikke er saa litet syfilis blandt befolkningen her nord. — En kvinde døde av morb. Basedowi. Hendes psykose, som hadde vist et remitterende forløp, ytret sig som en exaltation med løftet stemning, livlig mimik, let avledbarhet, moderat motorisk uro, handle- og taletrang med tilbøielighet til vitsmakeri og rimlavning; men samtidig var der en tydelig psykisk svækkelse med tøvede forurettelsesforestillinger, queruleren og tilslut rent fjolleri. (Widerøe).

Fra Valen meddeles følgende om lbnr. 161, en gaardbruker, f. 1862. En moster sindssyk. 5 aar gammel faldt han ned fra et fjeld og slog sig i hodet og har senere hat epilepsi. Som ung viste han et stridbart sind. Gift 33 aar gammel, skilt efter 13 aar. Hans sygdom har varet i mange aar med tiltagende egenhet, vrang, mistroisk, tillot ikke konen at stille hans klær og mat, negtet hende penger, vilde ikke betale, hvad han skyldte, vilde ikke motta de ham tilkomne avgifter, gav i regelen ikke svar; rolig, renlig, bor og steller for sig selv. (Oplysninger ved indlæggelsen). Indlagt paa Valen asyl 22de mai 1911. Han hadde ved indkomsten hæmorrhagisk exanthem paa begge underextremiteter med infiltrationer i begge poplitæae og et stykke ned over læggen (scorbut?). Dette gav sig litt efter litt i løpet av et par maaneder. Der fandtes lettere forandringer i begge lunger av tuberkuløs natur. Av det lille, han sa, fik man ut, at han nogen aar hadde været i Amerika og lagt sig op penger. Han mente, folk hjemme og især konen var slemme og farlige for ham. Noget anfald av epilepsi er ikke iagttat under opholdet. Han klaget en og anden gang over hodepine. Billedet var den klassiske katatoni med fremtrædende negativisme og stereotypier og spærring, avbrutt av sjeldne og ganske kortvarige uroturer, hvor han med høi røst holdt bønner, citerte bibelsprog og salmevers. Han døde 11te aug. 1915 av tuberkulose. Da liket skulde sendes hjem, blev bare hjerneskallen aapnet. Over høire øie var der et omtrent $2\frac{1}{2}$ cm. langt ar, i retning ovenfra og indenfra — nedover og utover. Der følte depression i benet, (den var aldrig øm for tryk under opholdet her). Paa indsiden av kraniet var der et vel 2 cm. langt og $1\frac{1}{2}$ cm. bredt parti, hvis bund var knudret og ujevn. I midten av dette parti stikker der frem en kegleformet bensplint $\frac{5}{4}$ cm. fra basis og ganske spids paa toppen. Dura har, svarende hertil, en ringformet defekt — 25-øre-stort — med sterkt fortrykket rand; korresponderende med dette er der igjen i spidsen av frontallappen like ovenfor medialflaten en vel fingertopstor fordypning, eller defekt, hvis dypeste parti laa næsten 2 cm. under overflaten. Defekten hadde steile, tildels underminerte rande; bunden og væggene bestod av et geléagtig maskeformig væv, som dækket den hvite substans umiddelbart. (Støren).

Paa Neevengaarden indkom lbnr. 4 050, 37 aar gammel mand fra Lyster; han døde efter vel 7 ukers ophold i asylet. De 2 sidste aar tiltagende sløvhet og talebesvær. Wassermann ÷ ikke alkoholmisbruk, heller ikke trauma capitis. — Det gik hurtig nedover med ham, og der kom synkningsbesværigheter; 2 ganger lyktes det at kalde ham tillive, efter at han hadde proppet munden og svælget saa fuld med mat, at han var tilsyneladende død, maten hadde han tat fra de andre patienter; han selv fik for det meste flytende kost. Da han tredje gang hadde stelt sig omtrent paa samme maate, kom pleiersken for sent over ham; mund og hals blev tømt for sit indhold av smørbrød, og kunstig respiration sat igang, men til ingen nytte. Den patologisk-anatomiske diagnose var gummata cerebri ifølge meddelelse fra dr. med. Gades path.-anat. institut. (D. Dahl).

Fra dr. Dediczens privatasyl berettes: En 50 aar gammel dame fra Finland blev paa en reise i Norge pludselig sindssyk 2den aug. Hun blev hallu-

cineret, kataton, næringsvægrende. Indkom i asylet 14de aug., og var da uklar, tildels stuporøs, og den katatone stupor tiltok. Der var nogen temperaturforhøielse men bare én gang over 38. Hun vilde intet spise, brækket op sondeforingen og maatte holdes ilive ved næringsklysterer. Under præagonal temperaturstigning til 38.7 døde hun 5te septbr. Sektion negtet. — En 60 aar gl. dame var 14 dage før indlæggelsen pludselig blit urolig, oppilet, støiende og tildels ugrei. Hun var efter omgivelsernes oplysning magret merkelig sterkt og raskt av og befandt sig ved indlæggelsen i en yderst forkommen tilstand, saa der til de medfølgende slegtninger blev stillet en overmaade betænkelig prognose; dette vakte deres høieste forbauselse, da patienten hadde været syk saa kort en tid og ikke syntes dem synderlig daarlig endnu. Patienten veiet 37 kg., hadde en litt forhøiet temperatur, op til 38.9, en enkelt gang brækning, men ellers intet sikkert paa-viselig. Dagen efter indkomsten kollaberte hun pludselig og døde efter faa minutters forløp. — I tilfælde som disse er det vanskelig at undgaa at søke forklaringen i en virkelig forgiftning, som i saa fald maatte ha sin kilde i organismen selv. Fordøielsen kommer hurtig i uorden, der optræder brækninger og sterk uvilje mot mat, stigende til fullstændig næringsvægring. Foringsvæske brækkes op igjen, og næringsklysterer kan ikke hindre en rivende hastig avmagring, som ikke staar i noget forhold til den korte tid, underernæringen varer. Samtidig utvikler den psykiske lidelse sig raskt paa den mest truende maate. Navnlig synes katatone træk her at varsle ilde. Gaar ikke sygdommen tilbake i løpet av de første 2—3 uker, efter at en sindssygdом er kommet tydelig til utslag, dør patienten som regel. Desværre foreligger der ikke herfra sektionsfund som særlig vilde være av interesse, om der ogsaa i andre organer end hjernen kunde paavises tegn til sykelig ændret virksomhet, likesom man med store forventninger tør imøtese den tid, da den fysiologiske kemi evner at paavise, hvilken rolle spaltestoffer av høiere eggehviteforbindelser i blodet spiller. Efter min beste overbevisning vil sindssykelæren først da kunne naa til en holdbar sygdomsinddeling, naar man kan bygge paa sikre aarsaksforhold, og det synes mest rimelig at gjætte paa, at disse vil være at søke paa den indre sekretions omraade, muligens ogsaa i feilagtige omsætninger i tarmkanalen. Myxødemsløvheden staar jo allerede her som en landvinding, og selv om de Fauserske undersøkelser endnu ikke har ledet til uangripelige resultater, synes det umulig helt at se bort fra, hvad de, trods endnu mangelfulde undersøkelsesmaater, har henledet opmersomheten paa.

III. Personalet.

Paa Eg gav resevelægen for 3 mænd og 1 kvinde teoretisk undervisning 2 timer om uken, ialt 30 timer; i undervisningen deltok foruten elevne 6 pleiere og 8 pleiersker.

Ved Rønvik asyl er 5 mandlige og 4 kvindelige elever blit uteksamineret; alle fortsatte i asylets tjeneste, da flere av de i foregaaende aar utdannede søkte

ansættelse ved sydligere asyler. Uagtet den nuværende undervisningsordning kun kan betragtes som foreløbig, har den dog gjort meget godt. Interessen er blit større. En uteksaminert pleierske er sjelden gaat over i en anden livsstilling, forsaavidt hun ikke giftet sig. Personalets forhold har i det hele tat været særdeles rosværdig. (Widerøe).

Paa Dikemark har nogen mandlige syke været anbragt i forpleining hos 2 pleierfamilier; det har gaat meget bra. — Der er som vanlig git undervisning i syke- og sindssykepleie, og efter et aars prøvetid har de, som viste sig skikket og hadde bestaaet eksamen, faat fast ansættelse. — Med det «Røde Kors» er der truffet avtale, at elever derfra skal oplæres i sindssykepleie praktisk og teoretisk ved asylet, og at der ved dette skal søkes ansat helt utdannede søstre i mere ledende stillinger. (Holm).

Paa Sanderud har direktøren holdt kursus for pleierne hele aaret. En lærebok er gjennomgaat ledsaget av friere foredrag. Pleiepersonalforholdene har været gode.

Fra Prestsæter skrives: Erfaring synes at vise, at de av personalet som har sit hjem nærmest asylet, beholder man længst. For de fra fjernere bygder og som intet støttepunkt har, falder det vanskeliggere at slaa sig til ro. Stedet blir dem for isolert og stille. Kan lønnen bli saapas høi, at ungdommen fra de nærmeste bygder søker de ledige stillinger ved asylet, vil man kunne gjøre regning paa et ganske stabilt personale. Bondeungdommen har mange gode egenskaber, som gjør den skikket for pleierstillingen, særlig i et asyl som væsentlig faar sit belæg fra landet. Den kommer let i rapport med de syke, er godslig, paalidelig, og det falder ikke vanskelig at faa dem med til at gaa i spidsen for arbeidsvirksomheten. Selvfølgelig kan man ikke gjøre regning paa nogen forutdannelse, og det blir derfor asylets opgave at bibringe ethvert nyt personale det rent elementære om orden og renlighet. Saalænge der her i landet endnu ikke findes nogen virkelig skole for slike stillinger, vil den nuværende utilfredsstillende ordning ikke kunne forandres. En centralskole og saadanne lønninger, at ungdommen kan se en fremtid i at utdanne sig for stillingen, er uavviselige betingelser for at bringe asylenes personalforhold i det rette gjænge. Saalænge lønnen, selv efter aars tjeneste, ikke er høiere end nu, kan man ikke forlange, at folk i den bedste alder vil gaa ind i en stilling med saa smaa utsigter og med saa mange skyggesider. Vistnok kan begynderlønnen ansees høi nok for folk uten nogen forutdannelse, men efter aars tjeneste er den for liten til at holde paa de dygtige elementer. For gifte pleiere er den nuværende løn — ikke mindst i denne dyrtid — for liten. De gifte her ved asylet er derfor alle reist sin vei. Hvorvidt asylet enten selv skal bygge hus for de gifte eller paa anden maate hjelpe dem med bolig, saa de faar sit eget hjem, maa der engang tages standpunkt til. (Hansteen).

Ved Bratsberg asyl har pleierpersonalet det hele aar været holdt i det efter regulativet bestemte antal. Samtlige har gjennomgaat de av direktøren avholdte kurser saavel i almindelig som sindssykepleie. Hertil kommer, at asylet

hele aaret igjennem faar 6 elever fra «Bratsberg sykepleieskole», 2 førsteaars, 2 andetaars, og 2 tredjeaars. Skolen, som er knyttet til Bratsberg amtssykehus, sindssykeasylet, Skiens epidemilasarer og Høgaas tuberkulosesanatorium, er fuldt organisert og i det bedste gjænge. Amtstinget har bevilget aarlig understøttelse til skolens drift. Her er altsaa tat det høist nødvendige skridt, at ingen pleierske utgaar av skolen uten ogsaa at ha gjort 9 maaneders praktisk tjeneste paa asyl samt gjennomgaat teoretisk kursus med eksamen og testimonium. Dette omfattes med udelt interesse av amtet, ikke mindst dets læger, og det er vort haab, at det vil virke til at vække ogsaa andres sans for sindssykepleiens betydning i den almindelige sykepleie. Og ikke mindst virker det gavnlige tilbake paa asylet, at de pleiersker, som fra nu av ansættes rundt om i amtets bygder, har forstaaelsen herav og i sin gjerning kan bidra til at sindssyke kommer til asylbehandling snarest mulig, og at de sindssyke, som er utsat i privatforpleining, faar leve under rimelige vilkaar og faar kyndigt tilsyn. Hvad der jo er den reneste sjeldenhet i vort land.

Et særpræg har mandsavdelingen faat derved, at pleierne i størst mulig utstrækning er ombyttet med pleiersker, øvede og dygtige folk. Overpleieren er erstattet av en overpleierske — nuværende oversøster ved Ullevaal — hver avdeling har sin avdelingspleierske, ved siden herav almindelige pleiersker, som delvis har gjennomgaat statens elevkurser, endog paa den urolige avdeling. Pleierne benyttes mest som arbeidsledere. Det hele fungerer særdeles godt. At overledelsen er overgit pleiersker har ogsaa sin store betydning for eleverne under deres tjeneste paa mandsavdelingen. (Henrichs).

Dale asyl har nu gode og velskikkede pleiersker og pleiere. Der er i aarets løp efter henstillen fra dem gjort endel forandringer i den indre tjeneste, bl. a. faar begge avtrædende nattevakter helt fri næste dag. Der er endvidere indført stuevakter i 2den etage, hvor sovesalene er. Blandt pleierpersonalets savn er et forsamlingslokale, hvor de ugenert kan holde møter i sin ungdomsforening. Paa mandssiden tjenestgjorde i de 3 første kvartaler 3 pleiersker, som herfor fik «mandstillæg». Senere var der kun 2, hvorav den ene gjorde tjeneste paa vakt-salen og den anden paa den urolige avdeling. Denne ordning har været tilfredsstillende. — 1ste novbr. blev der sat igang et kursus for pleierpersonalet, hvorav der meldte sig 10. Der undervises 2 ganger ukentlig fra 8—10 aften, væsentlig efter Jacobsen—Krarups bok med hjælp av plancher og demonstrationer. Kurset er beregnet paa $\frac{1}{2}$ aar, og der avholdes da en frivillig eksamen, som gir anledning til at faa bevidnelse. Kurset har været omfattet med interesse. Lægen har til undervisningen hat bistand av overpleierpersonalet. (Strømme).

Ved Valen asyl fratraadte reservelægen, dr. J. Strømme. Efter vanlig annonce meldte der sig ingen ansøkere, hvorfor der blev averteret ogsaa i svenske og danske tidsskrifter. Der meldte sig da 2 danske læger, og dr. E. Lund blev ansat; foruten sin almindelige medicinske utdannelse hadde han gjort tjeneste paa Kjøbenhavns kommunale hospitals VI avdeling og paa sindssykeasylet ved Middelfart. Han er ogsaa bestyrer av amtets tuberkulosehjem paa Valen og er bevilget

licentia practicandi. Asyls direktør og overlæge H. Arnesen er blit direktør ved Neevengaarden asyl og i hans sted er ansat og autoriseret dr. E. Støren, tidligere reservelæge ved Eg asyl.

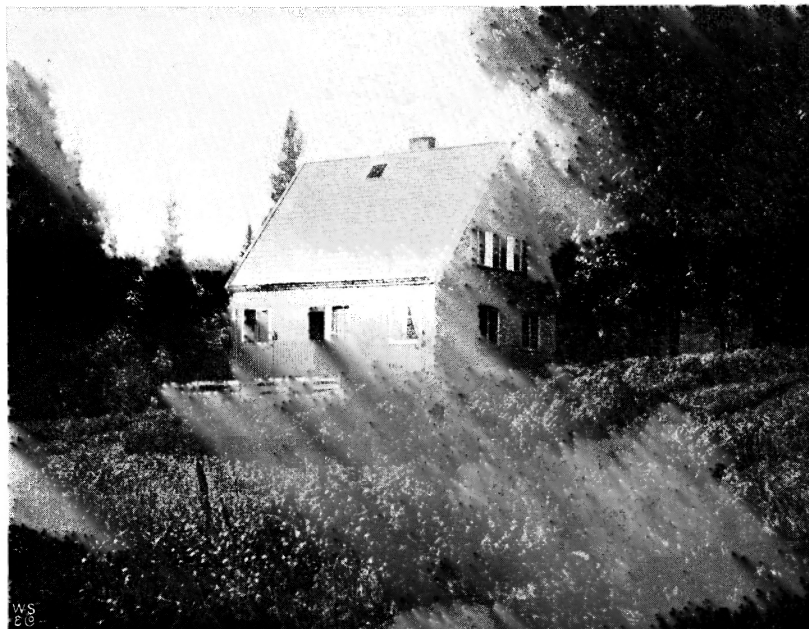
Paa Neevengaarden fik pleiepersonalet i henved 40 timer gjennemgaat Jacobsen og Krarups lærebok. Saa ringe forkundskaper, som de fleste elever har, maa der anvendes megen tid paa undervisningen, og allikevel er resultatet ved eksamen ofte mere end tarvelig. Efter de erfaringer man har faat, burde der forlanges mindst 2 aars tjeneste ved asylslet, før den teoretiske eksamen blir avlagt. Det første aar burde anvendes til at perfektionere elevene i skrivning, læsning og regning og muligens litt naturkundskap. At elevene den hele tid har fuld tjeneste med nattevakt gjør det ikke lettere med læsningen. I kurset deltok 11 pleiersker og 4 pleiere. — Ved det nye kursus med 10 deltagere brukes Vaages lærebok i sykepleie og overlæge Henrichs sindssykepleie; begge disse blir dog for meget; man burde innskranke sig til den sidstnevnte. — Nationalforeningens generalsekretær dr. B. Øverland holdt før jul et par foredrag paa asylslet om tuberkulose; de var ledsaget av lysbilleder og blev fulgt med megen interesse. — Direktør Langberg fratraadte som asylslets bestyrer 30te oktbr.; til utgangen av aaret fungerte reservelægen, dr. D. Dahl som direktør.

Ved Rosenbergs kommunale asyl har det fremdeles vist sig meget heldig at anvende pleiersker; der har i aarets løp fungert 5 saadanne. (Looft).

Fra Opdøl anføres, at det blir mere og mere vanskelig at faa paalidelige mandspanleiere paa grund av de eksceptionelt gode tider med tilsvarende høi for-tjeneste baade tillands og -vands; det bemerkes, at lønnen er den samme her som paa de andre amtsasylslet. Botemidler herimot maa vistnok snarlig tages op til drøftelse amtsasylslet imellem, særlig da om en mere utstrakt anvendelse av kvin-delig pleiepersonale paa mandsavdelingene. (Wingard).

Ved dr. Dediczens privatasyl blev der ogsaa dette aar holdt kurser for pleiepersonalet.

30te juni fratraadte dr. med. H. Evensen som bestyrer av Trondhjemssindssykeasyl og Kriminalasylslet. Fra 15de aug. 1916 er direktør J. Widerøe beskikket som saadan. I mellemtiden er dr. T. Berg autorisert som bestyrer.



Fotografi av den i beretningen for 1914 side 48 og 68 omtalte pleierbolig ved
Gaustad asyl.

Trykt 1916:

- r. 59. Kriminalstatistik 1911 og 1912. (*Justice criminelle.*)
- 60. Norges bergverksdrift 1914. (*Mines et usines.*)
- 61. Fængselsstyrelsens aarbok 1911. (*Annuaire de l'Administration générale des prisons 1911.*)
- 62. Private aktiebanker 1914. (*Banques privées par actions.*)
- 63. Alkoholstatistik. III. Drukkenskapsarrestationer 1896—1912. (*Statistique des boissons alcooliques. III. Arrestations par suite d'ivresse.*)
- 64. Kreaturholdet 30 september 1914 og 1915. (*Bétail, le 30 septembre 1914 et 1915.*)
- 65. Stortingsvalget 1915. (*Élections en 1915 pour le «Storting».*)
- 66. Folkemængdens bevægelse 1913. (*Mouvement de la population.*)
- 67. Skolevæsenets tilstand 1912. (*Instruction publique.*)
- 68. Norges telegrafvæsen 1914/15. (*Télégraphes et téléphones de l'État.*)
- 69. Fattigvæsenet 1913 og 1914. (*Assistance publique.*)
- 70. Norges handel 1914. (*Commerce.*)
- 71. Veterinærvæsenet og kjøtkontrollen 1914. (*Service vétérinaire et l'Inspection de la viande.*)
- 72. Den Norske Arbejderbruk- og Boligbank. (*La Banque Norvégienne des Propriétés Agricoles et Habitations Ouvrières.*)
- 73. De offentlige jernbaner 1914/15. (*Chemins de fer publics.*)
- 74. Norges fiskerier 1914. (*Grandes pêches maritimes.*)
- 75. Fængselsstyrelsens aarbok 1912. (*Annuaire de l'Administration générale des prisons 1912.*)
- 76. Norges skibsfart 1913. (*Navigation.*)
- 77. Folketællingen 1 december 1910. Hovedoversigt. (*Recensement du 1^{er} décembre 1910. Aperçu général.*)
- 78. Drukkenskapsforseelser 1913—1915. (*Délits d'ivresse, 1913—1915.*)
- 79. Ulykkesforsikringen 1913. (*Assurances contre les accidents du travail.*)
- 80. Norges kommunale finanser 1912. (*Finances des communes.*)
- 81. Norges postvæsen 1915. (*Statistique postale.*)
- 82. Skolevæsenets tilstand 1913. (*Instruction publique.*)
- 83. Folkemængdens bevægelse 1914. (*Mouvement de la population.*)
- 84. Skiftevæsenet samt overformyndierne 1913 og 1914. (*Successions, faillites et biens pupillaires.*)
- 85. Sindssykeasylenes virksomhet 1914. (*Hospices d'aliénés.*)
- 86. Private aktiebanker 1915. (*Banques privées par actions.*)
- 87. Industristatistik 1914. (*Statistique industrielle.*)
- 88. Fiskerforsikringen 1915. (*Assurances contre les accidents des marins pêcheurs.*)
- 89. Forsikringsselskaper 1914. (*Sociétés d'assurances.*)
- 90. Norges skibsfart 1914. (*Navigation.*)

Trykt 1917:

- r. 91. Norges sparebanker 1915. (*Caisses d'épargne.*)
- 92. Kreaturholdet 30 september 1916. (*Bétail, le 30 septembre 1916.*)
- 93. Arbejds lønninger 1915. (*Gages annuels des domestiques et salaires des ouvriers.*)
- 94. Sundhetstilstanden og medicinalforholdene 1914. (*Rapport sur l'état sanitaire et médical.*)
- 95. Norges bergverksdrift 1915. (*Mines et usines.*)
- 96. Veterinærvæsenet og kjøtkontrollen 1915. (*Le service vétérinaire et l'inspection de la viande, 1915.*)
- 97. Norges handel 1915. (*Commerce.*)
- 98. Fængselsstyrelsens aarbok 1913. (*Annuaire de l'Administration générale des prisons 1913.*)

Trykt 1917 (forts. suite):

- Nr. 99. Forsømte og forbryderske barn i Norge. (*Enfants moralement abandonnés et enfants criminels en Norvège.*)
- 100. Norges kommunale finanser 1913/14. (*Finances des communes.*)
- 101. De offentlige jernbaner 1915/16. (*Chemins de fer publics.*)
- 102. Norges telegrafvæsen 1915/16. (*Télégraphes et téléphones de l'État.*)
- 103. Norges skibsfart 1915. (*Navigation.*)
- 104. Jordbruk og fædrift 1911—15. (*Agriculture et éleve du bétail.*)
- 105. Dyrtidens virkninger paa levevilkårene. 1ste del. (*Effets de la cherté des vivres sur les conditions d'existence. 1^{ère} partie.*)
- 106. Forsikringsselskaper 1915. (*Sociétés d'assurances.*)
- 107. Ulykkesforsikringen 1914. (*Assurances contre les accidents du travail.*)
- 108. De spedalske i Norge 1911—1915. (*Rapport sur les lépreux en Norvège pour les années 1911—1915.*)
- 109. Sindssykeasylenes virksomhet 1915. (*Hospices d'aliénés.*)

Det Statistiske Centralbyrå har desuten bl. a. utgit følgende verker:

- Statistisk Aarbok for kongeriket Norge. Senest utkommet: 36te aargang, 1916. Kristiania 1917. (*Annuaire statistique de la Norvège.*)
- Meddelelser fra det Statistiske Centralbyrå. Senest utkommet: 34te bind, 1916. Kristiania 1917. (*Journal du Bureau Central de Statistique.*)
- Maanedsopgaver over vareomsætningen med utlandet 1916. Fjerde bind. Kristiania 1917. (*Bulletin mensuel du commerce extérieur en 1916. Quatrième année.*)
- Norges civile, geistlige og judicielle inndeling 1 april 1912 med tillæg. Kristiania 1912. (*Les divisions civiles, ecclésiastiques et judiciaires du royaume de Norvège le 1^{er} avril 1912.*)
- Fortegnelse over Norges Officielle Statistik m. v. 1828—31 december 1910. Kristiania 1889 og 1913. (*Catalogue de la Statistique officielle.*)
- Statistiske Oversigter 1914. Kristiania 1914. (*Résumé rétrospectif 1914.*)

Samtlige verker er tilsalg hos H. Aschehøng & Co., Kristiania.

28 juli 1917.