



Olje- og gassvirksomhet 1. kvartal 1994

Statistikk og analyse

Oil and Gas Activity
1st Quarter 1994
Statistics and Analysis



Olje- og gassvirksomhet 1. kvartal 1994

Statistikk og analyse

Oil and Gas Activity 1st Quarter 1994

Statistics and Analysis

Standardtegn i tabeller	Symbols in Tables	Symbol
Tall kan ikke forekomme	Category not applicable	.
Oppgave mangler	Data not available	..
Oppgave mangler foreløpig	Data not yet available	...
Tall kan ikke offentliggjøres	Not for publication	:
Null	Nil	-
Mindre enn 0,5 av den brukte enheten	Less than 0.5 of unit employed	0
Mindre enn 0,05 av den brukte enheten	Less than 0.05 of unit employed	0,0
Foreløpige tall	Provisional or preliminary figure	*
Brudd i den loddrette serien	Break in the homogeneity of a vertical series	–
Brudd i den vannrette serien	Break in the homogeneity of a horizontal series	
Rettet siden forrige utgave	Revised since the previous issue	r

ISBN 82-537-4009-3

ISSN 0802-0477

Emnegruppe

42 Oljeutvinning, bergverk, industri og kraftforsyning

Emneord

Feltutbygging

Investering

Offshorevirksomhet

Oljeleting

Produksjon

Design: Enzo Finger Design

Trykk: Falch Hurtigtrykk

Forord

Denne publikasjonen gir en samlet og detaljert statistisk oversikt over olje- og gassvirksomheten på norsk kontinentalsokkel. Den kvartalsvise investeringsstatistikken med oppgaver over påløpte kostnader til leting, feltutbygging, felt i drift og landvirksomheten og investeringsanslag for 12-18 måneder framover, utgjør hovedinnholdet i publikasjonen. Den inneholder også oppgaver over produksjon, priser mv. Statistikk som bare produseres en gang i året publiseres i heftene etter hvert som den blir ferdig.

I arbeidet med dette heftet er det gjort bruk av informasjon tilgjengelig fram til 20. april.

Publikasjonen er utarbeidd av konsulent Kjetil Berner og konsulent Lise Dalen. Ansvarlig seksjonsleder er Bjørn Bleskestad, Seksjon for industri og utenrikshandel.

Statistisk sentralbyrå
Oslo, 25. april 1994

Svein Longva

Gisle Skancke

Preface

This publication gives a comprehensive, detailed statistical survey of the oil and gas activity on the Norwegian Continental Shelf. The quarterly investment survey which gives the accrued investment costs for exploration, field development, fields on stream and onshore activity and estimates for 12-18 months ahead, constitutes the main part of the publication. The publication also includes information on production, prices etc. Yearly statistics will be presented as soon as they are available.

The deadline for information used in the publication was 20 April.

The publication is prepared by Mr. Kjetil Berner and by Miss Lise Dalen. Responsible head of division is Bjørn Bleskestad, Division for Manufacturing and External Trade Statistics.

Statistics Norway
Oslo, 25 April 1994

Svein Longva

Gisle Skancke

Innhold

Tabellregister	7
<hr/>	
Olje- og gassvirksomhet 1. kvartal 1994	
1. Hovedpunkter	11
2. Investeringskostnader	12
3. Produksjon på norsk kontinentalsokkel	16
4. Markedet	18
<hr/>	
Engelsk sammendrag	20
<hr/>	
Tabellidel	21
<hr/>	
Statistisk behandling av oljevirksomheten	60
1. Nasjonal avgrensing	60
2. Næringsklassifisering	60
3. Statistiske enheter	61
4. Kjennemerker	61
<hr/>	
Engelsk tekst	63
<hr/>	
Vedlegg	
1. Måleenheter	66
<hr/>	
Utkomne publikasjoner	
Publikasjoner sendt ut fra Statistisk sentralbyrå etter 1. januar 1993. Emneinndelt oversikt	67
Utkommet i serien Standarder for norsk statistikk (SNS)	74

Contents

Index of tables	9
Oil activity 1st quarter 1994 (in Norwegian only)	11
Summary in English	20
Tables	21
The statistical treatment of the oil activity	63
1. National borderline	63
2. Industrial classification	63
3. Statistical units	64
4. Characteristics	64
Annexes	
1. Units of measurement	66
Publications	
Publications issued by Statistics Norway since 1 January 1993. Survey arranged by subject matter	67
Issued in the series Standard for Norwegian Statistics (SNS)	74

Tabellregister

Feltoversikter

1. Felt i produksjon. 1. april 1994.	21
2. Felt under utbygging. 1. april 1994	27
3. Rettighetshavere på felt i drift og under utbygging. 1. april 1994.	30

Investeringer i alt

4. Påløpte og antatte investeringskostnader. Utvinning av råolje og naturgass og rørtransport. 1988-1994. Mill.kr .	32
---	----

Letevirksomhet

5. Påløpte investeringskostnader til leting etter olje og gass. Kvartal. 1980-1993. Mill.kr	32
6. Påløpte investeringskostnader til leting etter olje og gass, etter kostnadsart. 1. kvartal 1992-4. kvartal 1993. Mill.kr	33
7. Påløpte investeringskostnader til leting etter olje og gass, etter geografisk område. 1. kvartal 1993-4. kvartal 1993 i alt. Mill.kr	33
8. Antatte og påløpte investeringskostnader til leting etter olje og gass. 1984-1994	34
9. Antatte og påløpte letekostnader. Kvartal. 1987-1994. Mill.kr	34
10. Påbegynte borehull på norsk kontinentalsokkel. Kvartal. 1980-1994	35
11. Borefartøydøgn på norsk kontinentalsokkel. Kvartal. 1977-1994	35
12. Boremeter på norsk kontinentalsokkel. Kvartal. 1980-1994	35
13. Gjennomsnittlige rater for forsyningsskip. Kvartal. 1986-1994. 1 000 GBP/dag	36

Feltutbygging og felt i drift

14. Påløpte investeringskostnader til feltutbygging. Kvartal. 1981-1993. Mill.kr	36
15. Påløpte investeringskostnader til feltutbygging og felt i drift, etter kostnadsart. 4. kvartal 1992-4. kvartal 1993. Mill.kr	37
16. Feltutbygging. Varekostnader påløpt i utlandet. 1984-1993.	37
17. Investeringskostnader til feltutbygging påløpt i Norge og i utlandet	38
18. Påløpte investeringskostnader til produksjonsboring, etter kostnadsart. Feltutbygging og felt i drift. 1. kvartal 1992-4. kvartal 1993. Mill.kr	40
19. Gjennomsnittlig timefortjeneste for mannlige arbeidere i bedrifter tilsluttet Teknologibedriftenes Landsforening (TBL). Kvartal. 1980-1993. Kr/time	40

Produksjon

20. Produksjon av råolje etter felt. 1 000 metriske tonn	41
21. Produksjon av naturgass etter felt. Mill. Sm ³	44

Eksport

22. Eksport av norskprodusert råolje. Kvartal. 1981-1994. 1 000 metriske tonn	47
23. Eksportverdi av norskprodusert råolje. Kvartal. 1981-1994. Mill.kr	47
24. Gjennomsnittlige priser for eksport av norskprodusert råolje. Kvartal. 1981-1994. Kr/tonn	47
25. Skipninger av norskprodusert råolje, etter mottakerland. 1. kvartal 1992-1. kvartal 1994. 1 000 metriske tonn . .	48
26. Skipninger av norskprodusert våtgass, etter mottakerland. 2. kvartal 1992-4. kvartal 1993. 1 000 metriske tonn	48
27. Eksport av norskprodusert naturgass. Kvartal. 1981-1994. Mill. Sm ³	49
28. Eksportverdi av norskprodusert naturgass. Kvartal. 1981-1994. Mill.kr	49
29. Gjennomsnittlige priser for eksport av norskprodusert naturgass. Kvartal. 1981-1994. Kr/Sm ³	49

Priser

30. Priser på råolje etter felt. Kvartal. 1981-1994. USD/fat	50
31. Priser på råolje etter felt. Måned. 1989-1994. USD/fat	51
32. Priser på naturgass. 1981-1993. USD/toe.	52
33. Fraktindekser for råolje etter skipsstørrelse. 1976-1994	53

Internasjonale markedsforhold

34. Verdens tilbud og etterspørsel etter råolje. 1990-1994. Millioner fat per dag	54
---	----

Funn og reserver

35. Areal belagt med utvinningstillatelser pr. 31. desember 1993.	55
36. Funn på norsk kontinentalsokkel. 1993	55
37. Utvinnbare petroleumsreserver i felt besluttet utbygd. 31. desember 1993.	56

Hovedtall for utvinningssektoren

38. Inntekter og utgifter ved Statens direkte økonomiske engasjement i oljevirksomheten. 1985-1994	56
--	----

Sysselsetting

39. Sysselsetting i oljevirksomheten etter bedriftstype. 1987-1993.	57
40. Arbeidsulykker på produksjonsinstallasjoner i oljevirksomheten. Skadehendelser. 1987-1993.	58
41. Arbeidsulykker på produksjonsinstallasjoner i oljevirksomheten. Skadet legemsdel. 1987-1993	58
42. Arbeidsulykker på produksjonsinstallasjoner i oljevirksomheten. Yrkesgrupper. 1987-1993	58

Skipninger av petroleum

43. Skipninger av norskprodusert råolje og kondensat, etter mottakerland. 1986-1993. 1 000 metriske tonn	59
44. Skipninger av norskprodusert våtgass, etter mottakerland. 1986-1993. 1 000 metriske tonn	59

Tabeller ikke med i dette heftet

	Sist publi- sert	Neste publi- sering
Statens inntekter fra oljevirksomheten	2/93	2/94
Nasjonalregnskapstall for alle næringer og "oljenæringene"	2/93	2/94
Nøkkeltall for rettighetshavere på norsk kontinentalsokkel	3/92	2/94
Utvalgte hoved- og nøkkeltall for rettighetshavere på norsk kontinentalsokkel, medregnet Statens direkte økonomiske engasjement.	3/92	2/94
Utvalgte regnskapstall for rettighetshavere på norsk kontinentalsokkel.	3/92	2/94
Årsregnskap for rettighetshavere på norsk kontinentalsokkel	3/92	2/94
Varebalanse for norsk kontinentalsokkel.	3/93	3/94
Hovedtall for utvinning av råolje og naturgass	3/93	3/94
Vareinnsats for felt i drift. Mill. kr	3/93	3/94
Ikke-operatørkostnader. Mill. kr	3/93	3/94
Verdi av produsert råolje og naturgass. Mill. kr	3/93	3/94
Sysselsetting i utvinning av råolje og naturgass	3/93	3/94

Index of tables

Survey of fields

1. Fields on stream. 1 April 1994	21
2. Fields under development. 1 April 1994.	27
3. Licensees on fields on stream and under development. 1 April 1994	30

Total investments

4. Accrued and estimated investment costs. Crude oil and natural gas production and Pipeline transport. 1988-1994. Million kroner.	32
--	----

Exploration

5. Accrued investment costs for oil and gas exploration. Quarterly. 1980-1993. Million kroner.	32
6. Accrued investment costs for oil and gas exploration, by cost category. Q 1 1992-Q 4 1993. Million kroner	33
7. Accrued investment costs for oil and gas exploration, by geographical area. Total of Q 1 1993 - Q 4 1993. Million kroner.	33
8. Estimated and accrued investment costs for oil and gas exploration. 1984-1994	34
9. Estimated and accrued exploration costs. Quarterly. 1987-1994. Million kroner.	34
10. Wells started on the Norwegian continental shelf. Quarterly. 1980-1994	35
11. Drilling vessel days on the Norwegian continental shelf. Quarterly. 1977-1994.	35
12. Drilling metres on the Norwegian continental shelf. Quarterly. 1980-1994.	35
13. Average rates for supply vessels. Quarterly. 1986-1994. 1 000 GBP/day.	36

Field development and field on stream

14. Accrued investment costs for field development. Quarterly. 1981-1993. Million kroner	36
15. Accrued investment costs for field development and fields on stream, by cost category. Q 1 1992 - Q 4 1993. Million kroner	37
16. Field development. Commodity costs accrued abroad. 1984-1993	37
17. Investment costs for field development accrued in Norway and abroad	38
18. Accrued investment costs for production drilling, by cost category. Field developmeny and fields in production. Q 1 1992 - Q 4 1993. Million kroner	40
19. Average hourly wages for male workers in Federation of Norwegian Engineering Industries (TBL). Quarterly. 1980-1993. Kroner/hour	40

Production

20. Crude oil production by field. 1 000 tonnes	41
21. Natural gas production by field. Million Sm ³	44

Exports

22. Exports of Norwegian produced crude oil. Quarterly. 1981-1994. 1 000 tonnes.	47
23. Value of Norwegian crude oil exports. Quarterly. 1981-1994. Million kroner	47
24. Average prices on export of Norwegian produced crude oil. Quarterly. 1981-1994. Kroner/tonnes	47
25. Shipments of Norwegian produced crude oil, by receiving country. Q 2 1992 - Q 1 1994. 1 000 tonnes	48
26. Shipments of Norwegian produced NGL, by receiving country. Q 1 1992 - Q 4 1993. 1 000 tonnes.	48
27. Exports of Norwegian produced natural gas. Quarterly. 1981-1994. Million Sm ³	49
28. Value of Norwegian natural gas exports. Quarterly. 1981-1994. Million kroner	49
29. Average prices on export of Norwegian produced natural gas. Quarterly. 1981-1994. Kroner/Sm ³	49

Prices

30. Crude oil prices by field. Quarterly. 1981-1994. USD/barrel	50
31. Crude oil prices by field. Month. 1989-1994. USD/barrel	51
32. Natural gas prices. 1981-1993. USD/toe.	52
33. Shipping freight indices for crude carriers by size. 1976-1994	53

International oil markets

34. World oil supply and Demand. 1990-1994. Million barrels per day.	54
--	----

Significant discoveries and reserves

35. Areas with production licences as of 31 December 1993	55
36. Significant discoveries on the Norwegian continental shelf. 1993	55
37. Recoverable petroleum reserves in developed fields and fields under development. 31 December 1993	56

Principal figures for the group crude petroleum and natural gas production

38. Central government expenses and income from The Government Direct Economic Engagement in the oil activities. 1985-1994. Million kroner	56
--	----

Employment by type of establishment

39. Employment in oil activities by type of establishment. 1987-1993	57
40. Accidents on petroleum producing installations. Injury occurrences. 1987-1993	58
41. Accidents on petroleum producing installations. Injured part of the body. 1987-1993	58
42. Accidents on petroleum producing installations. By occupation. 1987-1992.	58

Shipments of petroleum

43. Shipments of Norwegian produced crude oil, by receiving country. 1986-1993. 1 000 tonnes	59
44. Shipments of Norwegian produced NGL, by receiving country. 1986-1993. 1 000 tonnes	59

Tables not published in this issue

	Last published	Next publishing
Central government income from oil activities	2/93	2/94
Figures from the national accounts for all industries and the "oil industries"	2/93	2/94
Financial highlights for licensees on the Norwegian continental shelf	3/92	2/94
Financial highlights for licensees on the Norwegian continental shelf, included the direct economic involvement by the Central government	3/92	3/94
Financial highlights for licensees on the Norwegian continental shelf	3/92	3/94
Profit and loss account for licensees on the Norwegian continental shelf. Million kroner.	3/92	3/94
Balance sheet for the Norwegian Continental Shelf	3/93	3/94
Principal figures for Crude oil and natural gas production. Million kroner	3/93	3/94
Intermediate consumption for fields in production. Million kroner	3/93	3/94
Non operator cost. Million kroner.	3/93	3/94
Value of produced oil and gas. Million kroner.	3/93	3/94
Persons engaged in crude oil and natural gas production	3/93	3/94

1. Hovedpunkter

1.1 Investeringer

Anslag for 1994

De samlede påløpte investeringene i olje- og gassutvinning og rørtransport for 1994 er i 1. kvartal anslått til 55,8 milliarder kroner, som er 4,3 milliarder kroner lavere enn tilsvarende anslag for 1993. Lavere investeringsaktivitet i 1994 skyldes i hovedsak redusert feltutbygging. Feltutbyggingsanslaget for i år er nå 26,2 milliarder kroner, hele 10,1 milliarder kroner lavere enn 1993-anslaget registrert i 1. kvartal i fjor. Nedgangen skyldes først og fremst at Brage-, Draugen- og Sleipner-Øst-utbyggingene ble avsluttet i 1993.

For felt i drift er anslaget for 1994 hele 2 milliarder kroner høyere enn tilsvarende beløp for 1993. Dette skyldes hovedsakelig produksjonsstarten for feltene Embla, Draugen, Brage, Løke og Sleipner-Øst i fjor. Leteinvesteringene anslås til 6,5 milliarder kroner i år, 1 milliard høyere enn tilsvarende beløp for 1993. Investeringsanslaget til landvirksomhet utgjør nå 6,2 milliarder kroner, en økning på 1,2 milliarder sammenlignet med 1993-anslaget registrert i den første investeringstillingen i fjor. Det er betydelige kostnader til bygging av mottaktsterminalen for Trollgassen som bidrar til denne økningen.

Investeringene i rørtransport for 1994 er i 1. kvartalsundersøkelsen anslått til 8,3 milliarder kroner, 1,6 milliarder kroner høyere enn tilsvarende anslag for 1993. Høyere rørinvesteringer skyldes først og fremst økte investeringer for Troll gassrør og Europipe, men byggestart for Haltenpipe og Troll oljerør bidrar også til oppgangen.

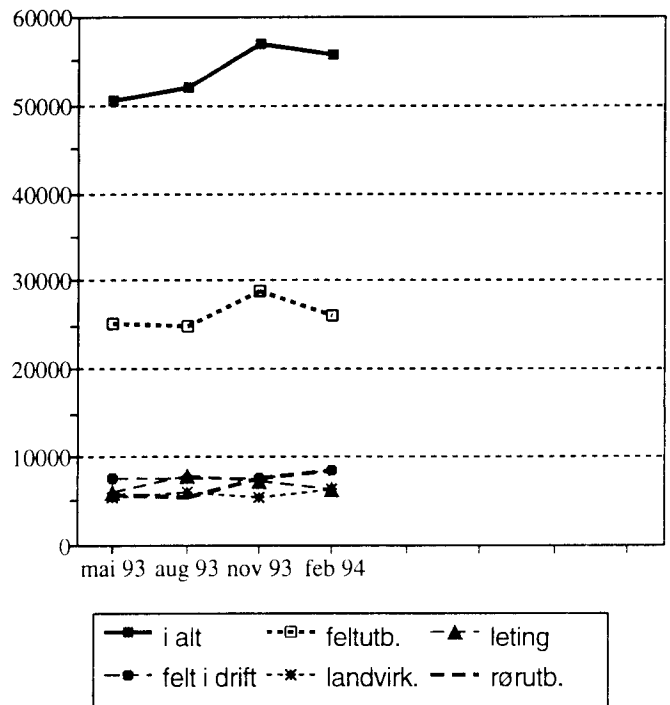
Endelige tall for 1993

De endelige tallene for de samlede investeringene i fjor var 57,6 milliarder kroner. Dette er hele 8,1 milliarder kroner høyere enn de påløpte investeringene fra 1992. Det er først og fremst feltutbyggingsinvesteringene som bidrog til den kraftige veksten. Utbyggingskostnadene utgjorde 35,2 milliarder i fjor, en økning på 6,3 milliarder fra året før.

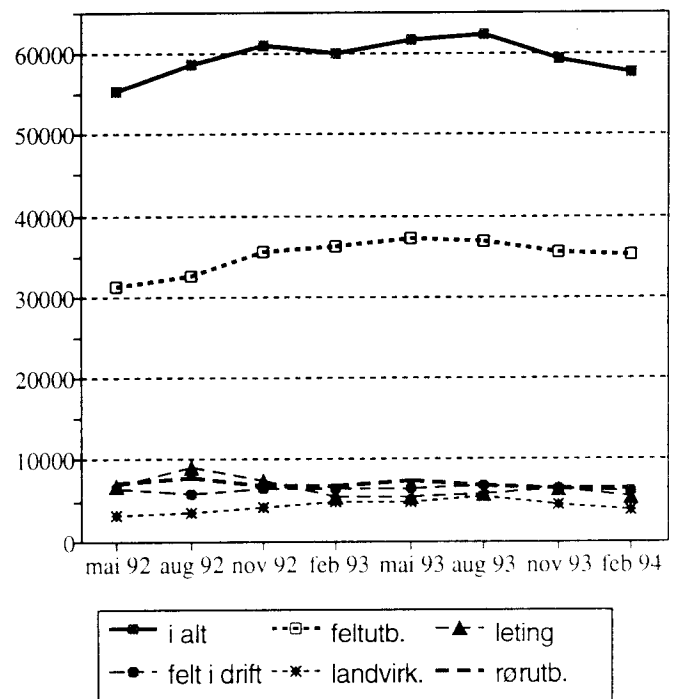
Investeringskostnadene til rørtransport og felt i drift var henholdsvis 6,7 og 6,3 milliarder kroner i fjor. For landvirksomhet utgjorde de påløpte kostnadene 3,9 milliarder kroner.

Leteinvesteringene var 5,4 milliarder kroner i 1993. Dette er en reduksjon på hele 2,3 milliarder kroner sammenlignet med 1992. Den svake oljeprisutviklingen gjennom det siste året sammen med høy feltutbyggingsaktivitet er trolig den viktigste forklaringen på den lave leteaktiviteten i fjor.

Figur 1. Anslag for investeringskostnader i sektorene utvinning av råolje og naturgass og rørtransport for 1994 målt på ulike tidspunkt. Mill. kroner.



Figur 2. Anslag¹ for investeringskostnader i sektorene utvinning av råolje og naturgass for 1993 målt på ulike tidspunkt. Mill. kroner.



¹I februar 1994 foreligger det endelige tall for påløpte investeringskostnader i 1993

1.2 Produksjon og marked

Den samlede norske produksjonen av olje og gass var de to første månedene i år på tilsammen 26,2 millioner tonn oljeekvivalenter, en reduksjon på 21,3 prosent i forhold til samme periode i fjor.

Gjennomsnittsprisen på Brent Blend var i 1. kvartal på 13,9 dollar per fat. Oljeprisen var nede i en bunnotering på 13,1 dollar per fat i både uke 1 og 8.

Ifølge Oljedirektoratet var det ved utgangen av 1993 oppdaget 6,34 milliarder tonn oljeekvivalenter på norsk sokkel. Fra 1992 til 1993 har tilveksten av olje- og gassressurser vært høyere enn samlet produksjon. Med nåværende uttakstempo av petroleum har Norge påvist ressurser til 20 års oljeproduksjon og 115 år med gassproduksjon.

2. Investeringskostnader

2.1 Leting

1993

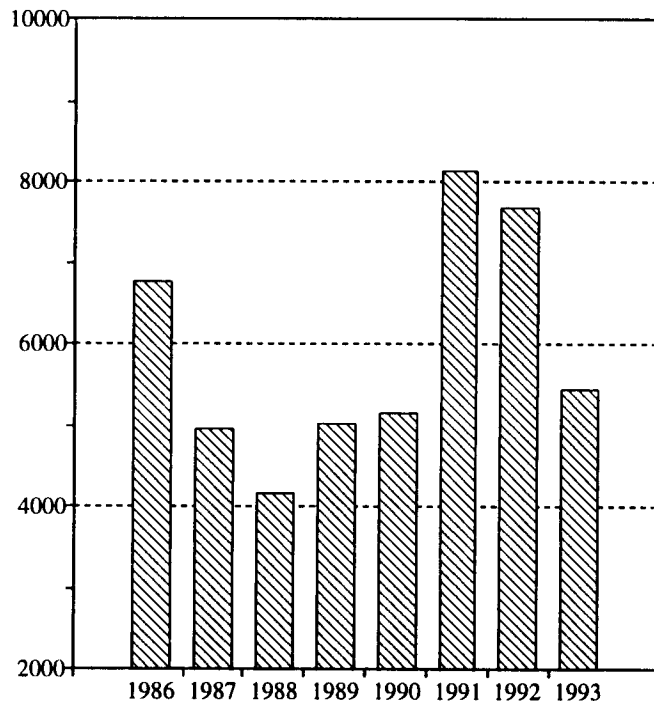
De påløpte investeringene til leting i 4. kvartal i fjor var 1,6 milliarder kroner, om lag 1 milliard mindre enn anslått i forrige undersøkelse. For hele 1993 utgjorde leteinvesteringene 5,4 milliarder kroner, 2,3 milliarder mindre enn i 1992. Det var i første rekke nedgangen i kostnadene til undersøkelsesboring på 2,2 milliarder kroner som bidrog til dette. Kostnadene til generelle undersøkelser og feltevaluering steg imidlertid med tilsammen 250 millioner kroner fra 1992 til 1993. Dette er kostnader til blant annet geologi, seismikk og brønnteologi.

Oljedirektoratets fysiske leteindikatorer viser også denne nedgangen i leteaktiviteten gjennom 1993. Det ble boret 27 letehull i 1993 mot 43 i 1992, og antall borefartøydøgn sank fra 3694 til 2049.

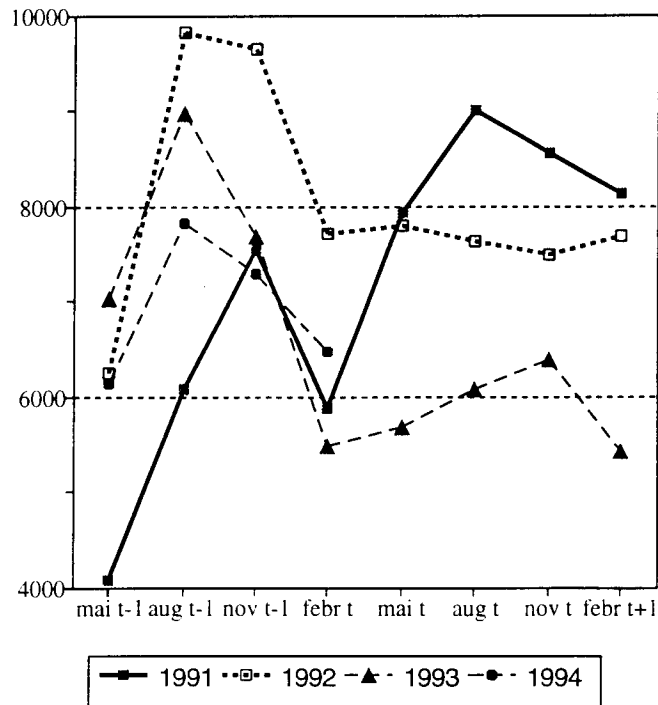
Nedgangen i oljeprisen sammen med høye investeringer til feltutbygging er trolig de viktigste forklaringsfaktorene for nedgangen i leteinvesteringene i 1993. Ifølge Oljedirektoratet (OD) skyldes imidlertid deler av nedgangen også en forskyvning i oljeselskapenes leteprogrammer i retning av høyere investeringer knyttet til kartlegging av sokkelen i forkant av boreaktiviteten.

Med funn menes påviste og testede ressurser som nylig er gjort og som er under vurdering. Denne kategorien omfatter også funn som etter dagens situasjon ikke er funnet drivverdig. Funnåret er det året da funnbrønnen blir testet. Ifølge OD kan kun tre av undersøkelsesbrønnene som ble avsluttet i 1993 karakteriseres som funn. Det ble boret 20 undersøkelsesbrønner i 1993. Funnraten for 1993

Figur 3. Påløpte letekostnader. Mill. kroner. 1986-1993.



Figur 4. Antatte letekostnader på ulike tidspunkt. Mill. kroner. 1991-1994.



ble dermed 15 prosent. Funnraten i fjor er den laveste som er registrert siden 1978, men raten viser en del variasjon fra år til år. Ifølge OD er det ingen grunn til å anta at funnraten vil falle utfra nivået de siste årene. Størrelsen på funnene har imidlertid gjennomgående vært lavere de siste syv årene enn

tidligere. OD forventer at fremtidige funn fortsatt kommer til å være relativt små.

Anslag for 1994

Ifølge investeringsundersøkelsen utført i 1. kvartal 1994 er leteanslaget for 1994 6,5 milliarder kroner, 1 milliard høyere enn tilsvarende anslag for 1993. Anslaget er imidlertid nedjustert med 800 millioner fra 4. kvartal 1993. Denne nedjusteringen er i tråd med erfaringene fra de seks siste årene, og har sammenheng med at operatørenes innrapporterte leteanslag i 1. kvartal i investeringsåret bygger på endelig vedtatte letebudsjetter. Nedjusteringen for leteanslaget for 1994 mellom de to tellingene er imidlertid den laveste på 4 år, og omtrent halvparten av nedjusteringen for 1993-anslaget.

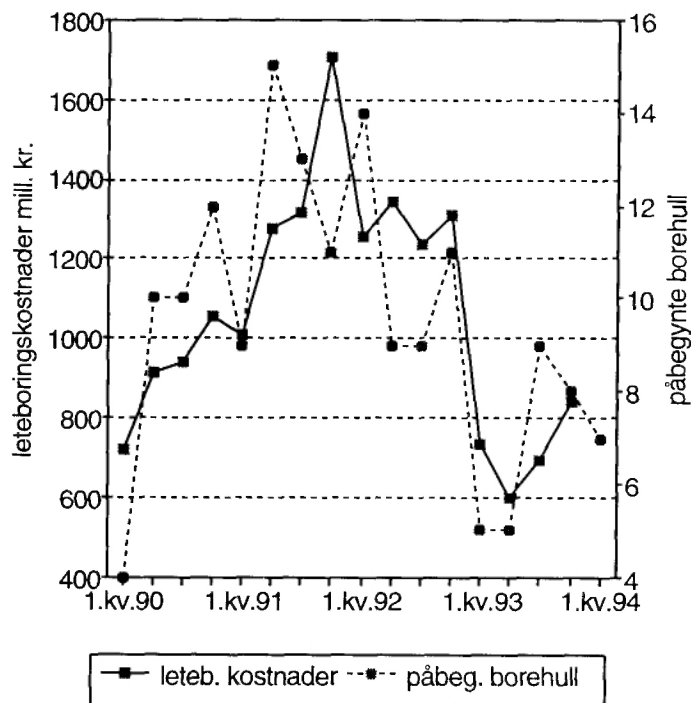
Fysiske leteindikatorer fra OD for 1. kvartal 1994 indikerer også økt leteaktivitet i år sammenlignet med fjoråret. Ifølge disse indikatorene ble det boret 7 letehull de tre første månedene i år, mot 5 i samme periode i 1993. Antall boremeter økte med 18238 meter til 33761 meter. Dette er over en fordobling sammenlignet med samme periode i 1993. Antall borefartøydøgn steg fra 594 til 673 fra 1. kvartal 1993 til samme tidsrom i år.

OD opplyser at det forventes boret mellom 27-30 letehull i 1994, om lag det samme som i 1993. Fra 1995 antar OD at antall borede letehull vil ligge rundt 35-40 årlig for resten av dette tiåret.

Oljeselskapene forventes i år å bruke mere ressurser enn tidligere på tredimensjonal seismikk. Dette er utgifter knyttet til kartlegging av sokkelen i forkant av boring, og øker presisjonsgraden og sannsynligheten for å påvise olje under boring. Det lave antallet planlagte borehull i år skyldes trolig at selskapene nå forskyver leteutgiftene mellom utgifter til seismikk og utgifter til undersøkelsesboring. Leteanslaget fra 1. kvartal kan tyde på en slik utvikling idet anslåtte utgifter til undersøkelsesboring er om lag det samme som for 1993, mens utgifter til generelle undersøkelser (herunder seismikk) stiger med 1 milliard kroner til 2,1 milliarder. Utgiftene i forbindelse med 14. konsesjonsrunde vil også trolig bli større i 1994 enn i fjor. Disse momentene trekker i retning av at leteinvesteringene vil øke utfra det forholdsvis lave nivået i 1993. Den lave oljeprisen det siste året og

Letekostnadene omfatter alle lisenser i letefasen, definert som perioden fra letetillatelsen er gitt og fram til en eventuell utbygging er godkjent av myndighetene. Alle kostnader som påløper i denne perioden regnes som letecostnader, også kostnader til feltevaluering og feltutvikling.

Figur 5. Påløpte kostnader til leteboring (mill.kroner) og påbegynte borehull.



usikkerhet omkring oljeprisutviklingen vil imidlertid trolig bidra til å dempe leteinvesteringene noe.

2.2 Feltutbygging

1993

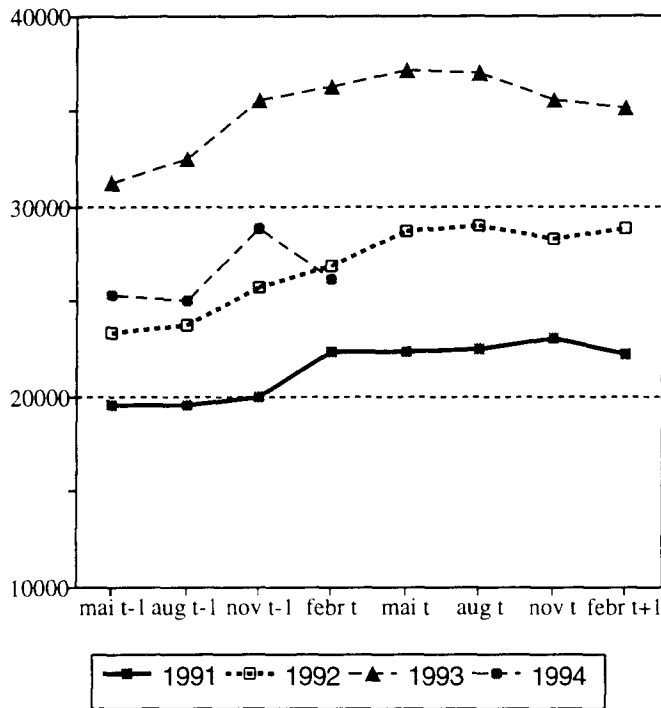
De samlede investeringene til feltutbygging i 1993 var ifølge 1. kvartalstillingen 35,2 milliarder kroner. Disse investeringene økte med hele 6,3 milliarder kroner fra 1992 til 1993. Feltutbyggingsaktiviteten i 1993 nådde dermed sitt hittil høyeste nivå. Både Heidrun, Troll Øst og Frøy var i en tung byggefase gjennom 1993, og det var økte investeringer knyttet til disse prosjektene som i første rekke bidrog til

Feltutbyggingsfasen dekker perioden fra utbygging er godkjent av myndighetene og fram til driftsstart. Kostnader til alle typer varer og tjenester som inngår i lisensregnskapet regnes som investeringskostnader, også produksjonsboring, driftsforberedelseskostnader og kostnader påløpt i utlandet.

Følgende prosjekter ble regnet som feltutbygginger i 1. kvartal 1994

Heidrun	Tordis
Lille-Frigg	Statfjord-Øst
Frøy	Statfjord-Nord
Heimdal Jurassic	Sleipner-Vest
Troll-Øst	Gullfaks-Vest
Troll-Vest	

Figur 6. Antatte investeringskostnader til feltutbygging målt på ulike tidspunkt. Mill. kroner. 1991-1994



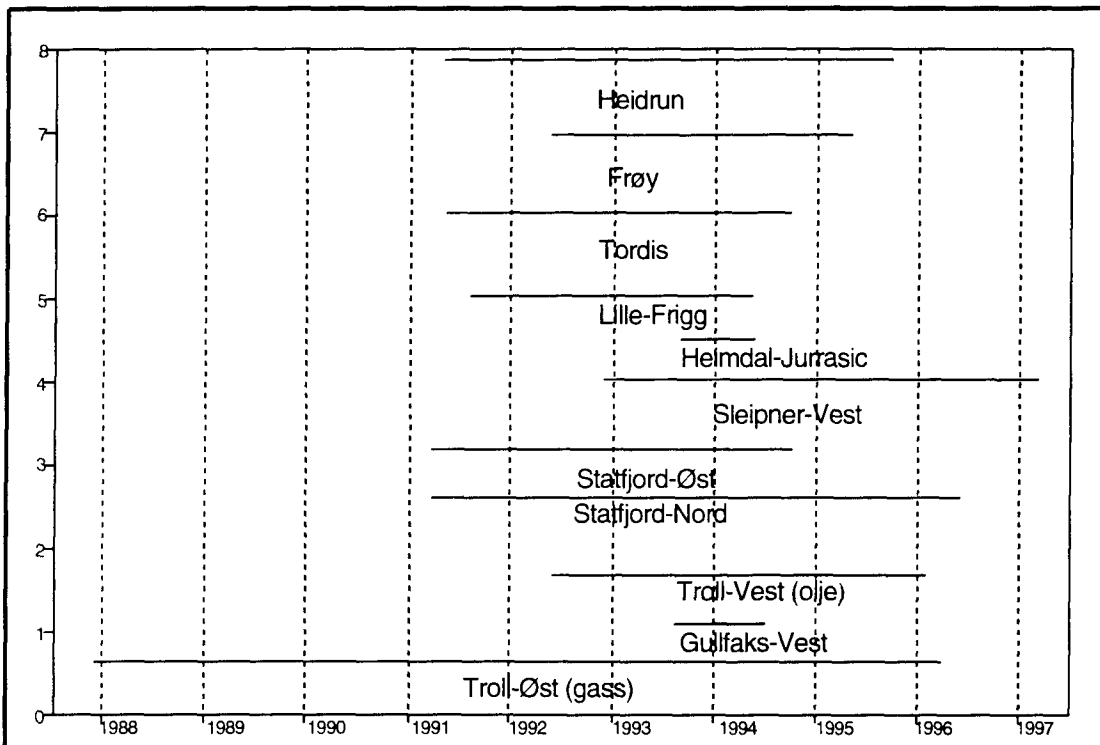
oppgangen. Gjennom fjoråret var det Heidrun som hadde den klart største andelen av investeringene, men også Troll-Øst og Troll-Vest stod for en betydelig del.

Andelen av investeringene som gikk til varer økte fra 51 til 60 prosent fra 1992 til 1993. Dette gjenspeiler økningen i varekostnadene til Heidrun, Troll-Øst og Troll-Vest. Andelen som gikk til tjenester ble redusert fra 42 til 27 prosent fra 1992 til 1993, mens produksjonsboring økte fra 7 til 14 prosent. Det er først og fremst økt produksjonsboring på Heidrun som er årsaken til denne økningen. I forkant av oppstarten av Brage, Sleipner-Øst og Draugen høsten 1993 hadde imidlertid også disse feltene høye kostnader til produksjonsboring. Boring av brønner i forbindelse med Gullfaks-Vest og Heimdal-Jurassic bidrog også til økt produksjonsboring.

Anslag for 1994

Ifølge investeringsundersøkelsen for 1. kvartal 1994 anslås investeringene til feltutbygging i 1994 til 26,2 milliarder kroner, som er 10,1 milliarder kroner lavere enn tilsvarende anslag for 1993. Reduksjonen i feltutbyggingsaktiviteten skyldes først og fremst at Draugen, Brage og Sleipner-Øst nå er ferdig utbygd.

Figur 7. Feltutbyggingsprosjekter. Start- og sluttidspunkt



Dessuten er det anslått betydelig lavere investeringer for Heidrun og Troll-Øst i år enn i fjor. Det samme gjelder for Lille-Frigg, der produksjonsstarten er planlagt til april i år. Det er Heidrun og Troll-Vest som veier tyngst i anslaget for 1994, men også Troll-Øst, Sleipner-Vest og Frøy vil stå for en stor del av investeringene.

Det nyeste anslaget er nedjustert med 2,6 milliarder kroner fra tellingen utført i 4. kvartal 1993. Dette skyldes først og fremst en betydelig nedjustering av anslagene for Troll-Vest og Sleipner-Vest mellom investeringsundersøkelsene utført i 4. kvartal i fjor og i 1. kvartal i år.

Selv om feltutbyggingsinvesteringene i år vil gå ned fra det rekordhøye nivået i fjor, indikerer anslaget for 1994 at aktiviteten knyttet til feltutbygging på norsk sokkel vil være høy også dette året. I 1994 vil de store prosjektene Heidrun, Troll-Øst, Sleipner-Vest og Troll-Vest fremdeles være i en tung byggefase, og bidra til fortsatt høye investeringer. SSBs feltutbyggingsanslag inkluderer bare vedtatte felt. Eventuelle nye vedtak vil derfor bidra til å øke anslaget for 1994.

2.3 Felt i drift

1993

De påløpte investeringskostnadene til felt i drift i 1993 var 6,3 milliarder kroner. Dette er 1,2 milliarder kroner høyere enn i 1992. Årsaken til stigningen i kostnadene er i første rekke at feltene Embla, Sleipner-Øst, Loke, Brage og Draugen kom i drift i 1993. Dessuten bidrog produksjonsstarten for Snorre i august 1992 også til oppgangen.

Investeringene knyttet til produksjonsboring steg med 40 prosent fra 1992 til 1993, mens vare- og tjenesteinvesteringer sank med henholdsvis 9 og 24 prosent. Det var først og fremst oppstarten av de nye feltene som bidrog til økt produksjonsboring, men også på Oseberg, Ula og Ekofisk var disse kostnadene vesentlig høyere i 1993 enn året før. Andelene av de samlede investeringene som gikk til varer, tjenester og produksjonsboring i 1993 var henholdsvis 9, 9 og 81 prosent. Tilsvarende andeler for 1992 var 13, 14 og 73. Kostnader knyttet til

Felt i drift er felt som er kommet i ordinær produksjon. Investeringer i denne fasen er ombygginger som gir en verdiøkning av produksjonsutstyret, forbedringer av prosessene eller utvidelse av kapasiteten, også produksjons- og vanninjeksjonsboring.

produksjonsboring er kostnader forbundet med å øke og opprettholde olje- og gassproduksjonen.

Anslag for 1994

I 1. kvartal i år er investeringene for felt i drift i 1994 anslått til hele 8,6 milliarder kroner. Dette er 2 milliarder høyere enn tilsvarende anslag for 1993. Økningen skyldes produksjonsstart for nye felt i fjor. Det nye anslaget er oppjustert med 1 milliard kroner siden forrige telling. Dette skyldes i hovedsak økte investeringsanslag for Brage, Ula og Gyda.

2.4 Landvirksomhet

1993

Landinvesteringene omfatter investeringer for kontorer, baser og terminaler knyttet til olje- og gassutvinning. De påløpte investeringene til landvirksomhet var 3,9 milliarder kroner i fjor. Dette er om lag 700 millioner kroner høyere enn i 1992. Stigningen skyldes først og fremst økte investeringer på terminalen som skal behandle Trollgassen, men også arbeider på Kårstø i forbindelse med behandling av gassen fra Sleipner-Øst bidrog til oppgangen. Investeringer knyttet til operatørens kontorsteder viste en svak reduksjon fra 1992 til 1993.

Anslag for 1994

Ifølge 1. kvartalstillingen er anslaget for investeringer knyttet til landvirksomhet i år 6,2 milliarder kroner. Dette er en oppjustering på 600 millioner kroner fra forrige telling. Økningen i anslaget skyldes først og fremst en oppjustering av investeringsanslaget for Trollterminalen, men høyere investeringsanslag for mottaksterminalen for Heidrunngassen og mottaksanlegget for Trolloljen bidrar også til stigningen. Anslaget for kontorinvesteringer er nedjustert med om lag 200 millioner kroner siden forrige telling.

2.5 Rørtransport

1993

Investeringene i rørtransportsektoren omfatter investeringer i rørledninger i drift og rørledninger under utbygging. Ifølge 1. kvartalsundersøkelsen var de påløpte investeringene i rørtransportsektoren på 6,7 milliarder kroner i 1993. Dette er om lag 2 milliarder kroner høyere enn året før. I fjor var det byggingen av Europipe som sto for den klart største delen av rørinvesteringene, men også investeringene knyttet til Zeepipe fase 2 var betydelige. Zeepipe fase 2 består av to rørledninger fra Kollsnes. Den ene rørledningen (fase 2A) vil gå fra Kollsnes til Sleipner, og vil settes i drift i 1996. Også den andre rørledningen (fase 2B) vil gå fra Kollsnes, og er planlagt å være i drift fra 1997. Det er ikke tatt endelig

stilling til utformingen av denne rørledningen ennå. Det var høyere investeringer på Europipe, Zeepipe fase 2, Troll gassrør og Frostpipe som bidrog til stigningen fra 1992 til 1993.

Anslag for 1994

Anslaget for rørinvesteringer fra den siste investeringsundersøkelsen er hele 8,3 milliarder kroner. Dette er det høyeste anslaget som hittil er registrert for rørinvesteringer. Anslaget er 1,7 milliarder kroner høyere enn tilsvarende beløp for 1993. Økte investeringer i rørtransport i 1994 skyldes i første rekke høye investeringer knyttet til byggingen av Troll gassrør og Zeepipe fase 2, men investeringene øker også for Troll oljerør og Haltenpipe. Investeringene for Europipe veier fortsatt mest i røranslaget, men investeringene viser en betydelig reduksjon fra 1993-nivået.

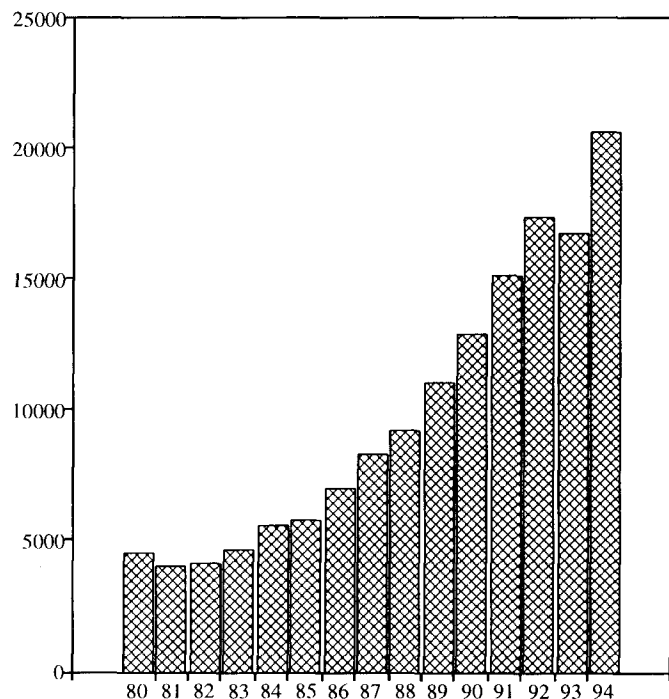
Sammenlignet med anslaget fra 4. kvartal 1993 viser det nye anslaget en oppjustering på om lag 700 millioner. Årsaken til dette er først og fremst økte investeringsanslag for Troll gassrør og Zeepipe fase 2.

3. Produksjon på norsk kontinentalsokkel

3.1 Olje

Oljeproduksjonen på norsk sokkel var de første to månedene i år på 20,6 millioner tonn

Figur 8. Samlet produksjon av olje (inkl. NGL) i januar og februar måned. 1000 tonn. 1980-1994

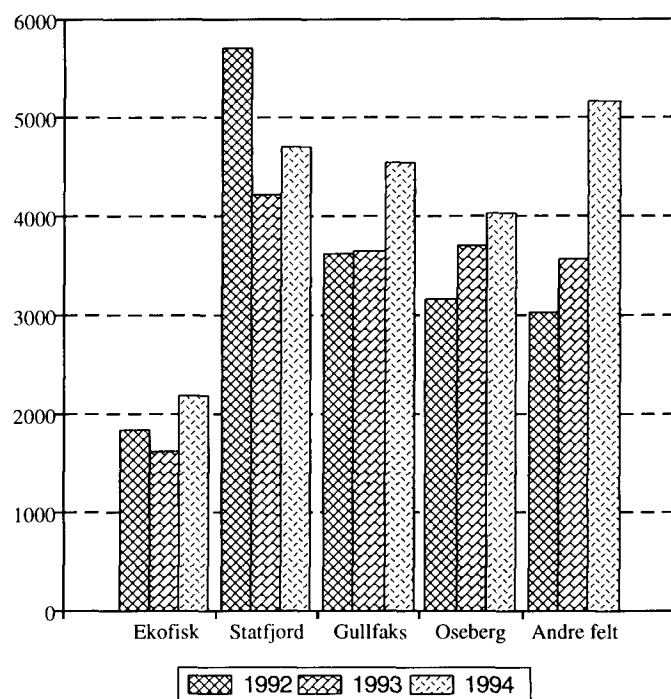


oljeekvivalenter (mtoe). Dette er en økning på 23 prosent fra samme periode året før. Med dette utvinningstempoet er Norge ifølge det internasjonale energibyrået (IEA) verdens sjette største oljeprodusent. Ved utgangen av 1993 var dessuten Norge ifølge Nærings- og energidepartementet rangert som verdens fjerde største oljeeksportør.

Det er i hovedsak økt oljeproduksjon på Snorre, Gullfaks, Statfjord, Oseberg og Ekofisk som har bidratt til at totalproduksjonen har steget i år. På Gullfaksfeltet steg produksjonen med 24 prosent til 4,54 mtoe de to første månedene i år sammenlignet med fjoråret. I januar måned satt feltet ny produksjonsrekord med 2,36 mtoe. Snorre hadde frem til 1. mars i år produsert 1,40 mtoe og dette er en fordobling av produksjonen i forhold til samme tidsrom i 1993. I februar måned produserte feltet 0,73 mtoe, som er ny utvinningsrekord. Snorre er med denne utvinningstakten det femte største oljefeltet på norsk sokkel. Statfjord-, Oseberg- og Ekofiskfeltene produserte henholdsvis 4,70, 4,03 og 2,20 mtoe i løpet av januar og februar måned.

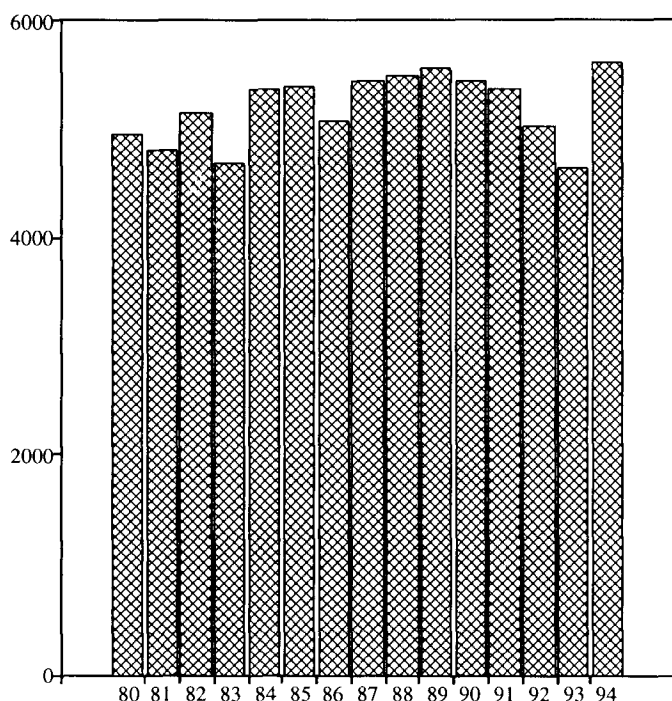
Gullfaks, Oseberg og Statfjord er de tre desidert største oljefeltene på norsk sokkel. Produksjonen fra disse feltene utgjør i dag 55,4 prosent av totalproduksjonen. Produksjonen på Gullfaks og Oseberg ventes å holde seg stabil i 1994. Statfjordfeltet er imidlertid på en nedadgående trend, og produksjonen på feltet er allerede mindre enn platånivået, som gir uttrykk for den høyeste optimale produksjonen for feltet. Det er likevel

Figur 9. Produksjon av olje (inkl. NGL) etter felt i januar og februar måned. 1000 tonn. 1992-1994

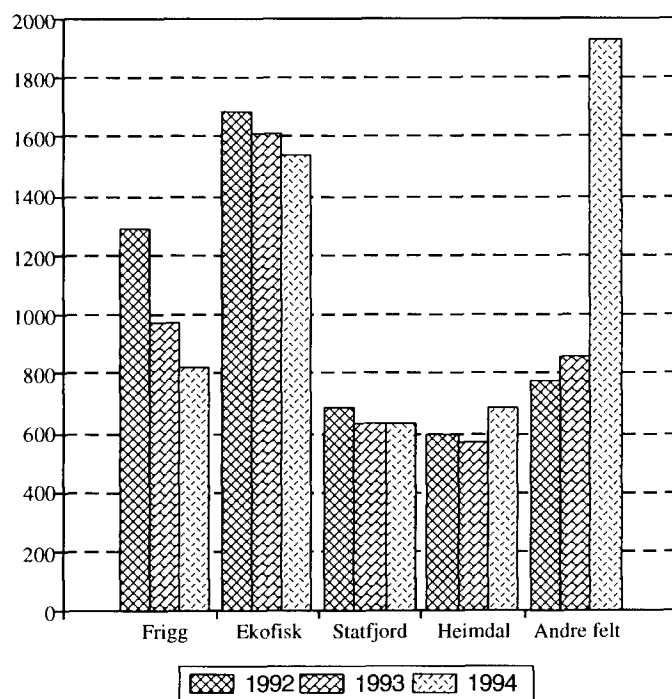


knyttet usikkerhet til hvor stor produksjonsnedgangen på feltet blir videre fremover. De to siste årene har stadige oppgraderinger av reservene og bedre produksjonsteknologier bidratt til langt høyere utvinning enn tidligere ventet. Produksjonsstart for Statfjord-Øst i 3. kvartal i år vil også bidra til å holde utvinningstakten oppe. Topproduksjonen for Statfjord-Øst anslås til 45 tusen fat per dag.

Figur 10. Samlet produksjon av gass i januar og februar måned. Millioner Sm³. 1980-1994



Figur 11. Produksjon av gass etter felt i januar og februar måned. Millioner Sm³. 1992-1994



Det vil også komme tre andre oljefelt i produksjon i år. Boringen av to langtrekkende brønner fra Gullfaks B til Gullfaks-Vest startet i oktober i fjor, og den første brønnen var produksjonsklar i mars måned. Produksjonen fra den andre brønnen ventes derimot først å være ferdig i løpet av sommeren. Lille-Frigg anslås å være produksjonsklar i løpet av april. Feltet har oljereserver på 3,6 millioner Sm³, og kondensatet vil bli transportert gjennom Frostpipe-rørledningen til Oseberg A. Produksjonsstart for Tordis vil være i andre halvdel av 1994. Forventet platåproduksjon er 56 tusen fat olje per dag.

Gass

Den samlede produksjonen av gass var 5,60 milliarder Sm³ i perioden januar-februar i år. Sammenlignet med de to første månedene i fjor er dette en økning på 15 prosent.

Det er i hovedsak oppstarten av Sleipner-Øst 1. oktober i fjor som har bidratt til større gassutvinning i år, og feltet produserte 613 millioner Sm³ gass de to første månedene i år. Statoil som er operatør på feltet venter at Sleipner-Øst vil nå platåproduksjon på i underkant av 7 milliarder Sm³ per år i løpet av de første tre årene. Gassen fra Sleipner-Øst selges under Trollavtalen. Av andre felt produserte også Heimdal, Gullfaks og Snorre mer gass i januar og februar i år enn de to første månedene i 1993. Snorre hadde en produksjonsøkning på 148 prosent til 139 millioner Sm³, mens Heimdal og Gullfaks produserte henholdsvis 21 og 49 prosent mer enn året før.

Det er fremdeles Friggfeltet som har hatt størst nedgang i gassproduksjonen hittil i år. Produksjonen på feltet var frem til 1. mars i år 820 millioner Sm³, 16 prosent lavere enn året før. Lavere gassutvinning skyldes i hovedsak at hovedreservoaret er i ferd med å tømmes, men produksjonen fra Odin og Øst-Frigg har også begynt å falle. Produksjonen på Odin vil ventelig bli avsluttet mot slutten av året eller begynnelsen av 1995, og Øst-Frigg vil sannsynligvis bli stengt i slutten av 1995.

Av andre store gassfelt produserte også Ekofisk og Statfjord mindre i januar og februar måned enn året før, henholdsvis 4,5 og 1 prosent. Nedgangen i de fire største gassfeltenes produksjon var 3 prosent fra de to første månedene i år til samme periode i fjor.

3.3 Petroleumsreserver

Petroleumsressursene på norsk sokkel består av den forventede mengde produserbar olje og gass. Disse ressursene kan inndeles i oppdagede og uoppdagede ressurser. Frem til i dag er det ifølge Oljedirektoratet (OD) oppdaget 6.34 milliarder tonn oljekvivalenter (toe) på norsk sokkel. Av dette er 85

prosent oppdaget i Nordsjøen, 11 prosent i Norskehavet og de resterende 4 prosent i Barentshavet. Den delen av de oppdagede ressursene som er planlagt utvunnet i henhold til drivverdighetens erklæringer, utbyggingsplaner eller produksjonsplaner kalles reserver. Den 31.12.93. utgjorde reservene på norsk sokkel 3,38 milliarder toe, fordelt på 1,27 milliarder toe olje, 2,01 milliarder toe gass og 0,1 milliarder toe NGL.

Siden petroleumsproduksjonen startet i 1971 er det i alt produsert 1,27 mtoe. Dette representerer om lag 20 prosent av de hittil oppdagede ressursene på norsk sokkel. Med dagens produksjonsnivå har Norge gjenværende oppdagede ressurser for ca. 20 års oljeproduksjon og 115 års gassproduksjon.

ODs ressursstatus for 1993 viser at tilveksten av olje og gass var større enn uttaket. Samlet produksjon av petroleum var i 1993 ca. 139 millioner toe. Tilveksten av olje- og gassressursene er anslått til om lag 259 millioner toe.

Ressurstilveksten i 1993 kan i hovedsak tilskrives en oppjustering av oljeresursene til feltene Norne, Visund, Draugen, Oseberg, Gullfaks, Valhall, Statfjord og Snorre, samt gassressursene i Gullfaks-Gamma, Hild og Visund.

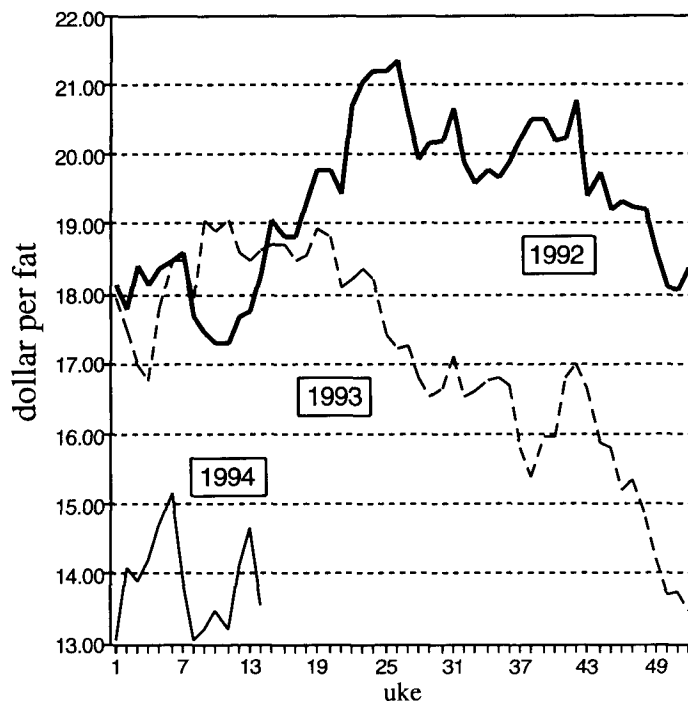
4. Markedet

Oljeprisen Brent Blend

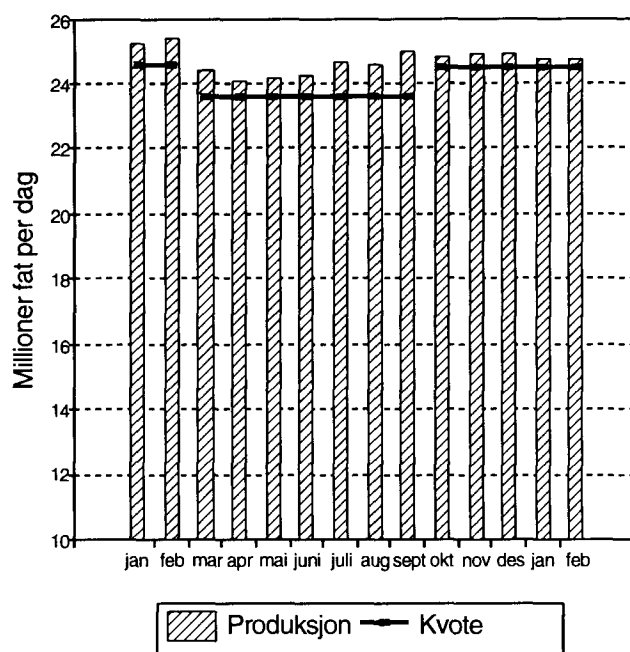
Prisen på Brent Blend var ved utgangen av mars måned 14,7 dollar per fat. Sammenlignet med tilsvarende periode i fjor er dette en nedgang på 3,8 dollar per fat. Gjennomsnittsprisen for 1. kvartal i år var 13,9 dollar per fat, med en bunnotering på 13,1 dollar per fat i både uke 1 og 8. Det har aldri vært registrert en lavere gjennomsnittlig oljepris i 1. kvartal i tidligere år, og vi må tilbake til 3. kvartal 1986 for å finne en lavere gjennomsnittlig pris på Brent Blend.

Den svake oljeprisutviklingen det siste året skyldes en kombinasjon av overproduksjon i OPEC, høyere produksjon utenfor OPEC og svak etterspørsel. OPEC har innstilt seg på lave oljepriser i månedene som kommer. Dette bekreftes ved vedtaket om en videreføring av dagens produksjon på 24,5 millioner fat daglig ut året på OPEC-møtet i Geneve 25. mars. I tidligere år har OPEC-landene stort sett vært enige om å kutte sin produksjon i 2. kvartal for å møte lavere etterspørsel i sommerhalvåret. Årsaken til at flere av landene er negative til dette denne gangen er først og fremst frykt for å miste markedsandeler til Irak, hvis landet kommer tilbake som eksportør.

Figur 12. Prisutviklingen på Brent Blend. Dollar per fat. 1992-1994



Figur 13. Produksjon i av råolje i OPEC i forhold til kvoten. Millioner fat per dag. 1993-1994



Videre er kravet om at land også utenfor OPEC må bidra til produksjonskutt sterkere enn noensinne, og denne kritikken går bl.a. til Storbritannia og Norge som ikke vil redusere sin stadig økende Nordsjøproduksjon.

Produksjon

Den totale oljeproduksjonen for 1993 er ifølge IEA beregnet til 67,45 millioner fat per dag. Sammenlignet med 1992 er dette en økning i dagsproduksjonen på 0,22 millioner fat. Det var økt

oljeutvinning fra OPEC på 0,79 millioner fat per dag som førte til økningen, siden dagsproduksjonen fra ikke-OPEC land ble redusert med 0,56 millioner fat.

Produksjonsanslaget for de to første månedene i år er ifølge IEA 68 millioner fat per dag. Dette er en nedgang på 0,15 millioner fat olje per dag sammenlignet med 4. kvartal i fjor, og uendret i forhold til de to første månedene i 1993. Sammensetningen av den totale verdensproduksjonen for januar og februar måned er imidlertid noe endret sammenlignet med tilsvarende periode i fjor. OECD-landene har økt produksjonen det siste året med 5,6 prosent. Det er i hovedsak tilveksten i produksjonen fra Norge og Storbritannia som har bidratt til denne veksten. Det har vært en liten nedgang i utvinningen av olje fra OPEC de siste 12 månedene, som følge av at produksjonen fra Saudi Arabia er redusert med 5 prosent. Ifølge IEA er det fortsatt nedgang i oljeutvinningen fra det tidligere Sovjet. I løpet av 1993 ble produksjonen redusert med 14 prosent. Oljeeksporten fra det tidligere Sovjet var i 1993 imidlertid høyere enn forventet, og vil trolig fortsatt være relativt høy i 1994 på tross av politiske og økonomiske problemer.

Etterspørsel

Ifølge IEA er etterspørselen etter olje anslått til 68,7 millioner fat per dag i 1. kvartal 1994. Dette er om lag uendret fra forrige kvartal, men en økning på 0,4 millioner sammenlignet med de tre første månedene i fjor. Asia har hatt den sterkeste veksten i etterspørselen det siste året med 4,3 prosent. Nord-Amerika har imidlertid også hatt sterk etterspørselsvekst, som følge av økt økonomisk vekst og kaldt vær i januar og februar måned. Etterspørselen fra det tidligere Sovjet har sunket med 16,7 prosent fra 1. kvartal 1993 til 1. kvartal 1994.

Investments in the oil sector in 1994

Lower overall level of investments, but more for fields on stream

Investments by the oil industry in fields on stream and the pipeline transport sector in 1994 are expected to total NOK 8.6 and 8.3 billion, respectively, according to the first investment survey this year. Compared with the figures recorded for 1993 at the same time last year, these figures are NOK 2 billion and 1.6 billion higher, respectively. However, as a result of the lower level of field development activity, the overall investments are expected to drop.

The estimate for overall accrued investment costs in crude oil and natural gas production and the pipeline transport sector in 1994 registered in the 1st quarter this year was NOK 55.8 billion. This is NOK 1 billion lower than the estimate in the previous survey, and NOK 4.3 billion lower than the corresponding estimate for 1993. The lower level of investments in 1994 is mainly explained by a lower level of field development activity. The estimate for investments in field development this year is now NOK 26.2 billion, which is NOK 10.1 billion lower than the estimate for 1993 made at the same time last year. This is partly because several major field development projects were completed in 1993, and also because the estimates for the development of Sleipner West and Troll West have been reduced since the previous survey.

Draugen, Brage and Sleipner East came on stream last autumn, and this has resulted in a rise in investments in fields on stream during the past year. The estimate for fields on stream in 1994 in this survey is NOK 1 billion higher than in the previous survey in the 4th quarter 1993. This is mainly the result of higher investment estimates for Brage, Ula and Gyda.

Investments in the pipeline transport sector in 1994 are estimated at NOK 8.3 billion in the survey in the 1st quarter, NOK 800 million higher than in the previous survey. This increase is mainly a result of substantially higher estimates for the Troll gas pipeline and Zeepipe phase IIA.

Final budget figures

Investments in exploration activities are estimated at NOK 6.5 billion in 1994, NOK 1 billion higher than the corresponding figure for 1993. This figure is nevertheless NOK 800 million lower than the estimate for exploration costs in the previous survey. Experience from the last six years suggests that the

figures in the 1st quarter surveys are lower because the estimates are based on final budget figures.

The estimate for investments in onshore activities is now NOK 6.2 billion. This is an increase of NOK 600 million from the 4th quarter last year, and an increase of NOK 1.2 billion compared with the 1993 estimate registered in the 1st quarter last year. High costs will accrue during construction of the terminal for gas from the Troll field, and are expected to result in a rise in investments this year.

Biggest increase in field development last year

The investment survey for the 1st quarter this year includes the final figures for accrued investment costs in crude oil and natural gas production and the pipeline transport sector in 1993. The overall investments last year totalled NOK 57.6 billion. This is NOK 8.1 billion higher than the accrued investments in 1992. The steep rise is mainly due to an increase in investments in field development. Field development costs totalled NOK 35.2 billion last year, a rise of NOK 6.3 billion from 1992.

Investments in the pipeline transport sector and in fields on stream also rose from 1992 to 1993. In 1993, these investments totalled NOK 6.7 and 6.3 billion, respectively. The accrued costs of onshore activities in 1993 were NOK 3.9 billion.

Investments in exploration activities totalled NOK 5.4 billion in 1993. This is a reduction of NOK 2.2 billion compared with 1992. The weak development in oil prices during the last year, combined with a high level of field development activities, is probably the most important explanation for the drop in exploration activities last year.

There are only relatively small differences between the final investment figures for 1993 and the figures reported in the 4th quarter last year. The largest change is in the figure for investments in exploration activities, which has been reduced by 14.9 per cent since the estimate in the 4th quarter. The figures for investments in field development and fields on stream dropped by 1.2 per cent and 4.9 per cent, respectively. The figure for investments in the pipeline transport sector rose by 4.7 per cent.

Tabell 1. Felt i produksjon. 1. april 1994 Fields on stream. 1 April 1994

	Ekofisk 1)	Frigg 2)	Statfjord 3)	Murchison 4)	Valhall
Produksjonsstart On stream .	1971	1977	1979	1980	1982
Oppdaget Year of discovery .	1968	1969	1973	1975	1975
Operatør Operator	Phillips	Elf	Statoil	Mobil	Amoco
Vanndybde, meter					
Water depth, metres	70	100	145	156	69
Opprinnelige salgbarer reser- ver 5) Initially recoverable reserves 5)					
Olje. Mill.Sm ³					
Oil. Million Sm ³	505,1	-	498	12,7	94,0
NGL. Mill. tonn					
NGL. Million tonnes	24,6	0,4	15,5	0,4	4,8
Gass. 1 000 mill.Sm ³					
Gas. 1 000 Million Sm ³	283,9	112	53	0,4	25,3
Resterende reserver 5) Remaining reserves 5)					
Olje. Mill.Sm ³					
Oil. Million Sm ³	207,4	-	128,5	1,4	57,9
NGL. Mill. tonn					
NGL. Million tonnes	2,1	-	8,2	-	3,3
Gass. Milliard Sm ³					
Gas. Billion Sm ³	136,2	1200	28,3	-	18,2
Borede produksjonsbrønner 5) Production wells drilled 5) .	275	28	117	..	49
Av dette i drift					
Of which producing	137	9	68	..	22
Produksjonsutstyr Production facilities					
Antall Number	15	7	3	1	3
Type Type	14 stål, 1 betong- plattform	4 stål, 3 betong- plattformer	3 betong- plattformer 3 concrete platforms	1 stål- plattform 1 steel platform	3 stål- plattformer 3 steel platforms
Transportløsning Transport solution	Olje i rør til Teesside. Gass i rør til Emden Oil pipeline to Teesside. Gas pipeline to Emden	Gass i rør til St. Fergus Gas pipeline to St. Fergus	Olje i bøyelaster. Gass i rør til Kårstø Loading buoys for oil. Gas pipeline to Kårstø	Olje i rør via Brent to Sullom Voe Oil pipeline via Brent to Sullom Voe	Olje og gass i rør til Ekofisk Oil and gas pipeline to Ekofisk
Statens direkte økonomiske engasjement. Prosent Direct economic involvement by the Central government. Per cent	-	-	-	-	-
Investeringer 6) Investments 6)	ca 77,0 mrd	ca 24 mrd	ca 71 mrd	ca 4,7 mrd	ca 20,0 mrd

1) Ekofisk omfatter følgende felt, året for produksjonsstart i parentes: Albuskjell (1977), Cod (1977), Edda (1979), Ekofisk (1971/74), Eldfisk (1978), Tor (1976), Vest-Ekofisk (1977), Embla (1992). 2) Norsk 60,82 prosent oppgitt. 3) Norsk andel 85,24322 oppgitt. 4) Norsk andel 22,2 prosent oppgitt. 5) Pr. 31.12.1993. 6) Investeringer pr. 1. januar 1994. Oppgitt i 1993-kroner.

1) Ekofisk includes the following fields, start of production given in brackets: Albuskjell (1977), Cod (1977), Edda (1979), Ekofisk (1971/74), Eldfisk (1978), Tor (1976), Vest-Ekofisk (1977).

2) Norwegian share 60.82 per cent is stated. 3) Norwegian share 85.24322 per cent is stated. 4) Norwegian share 22.2 per cent is stated. 5) As of 31 December 1993.

6) Investments per 1 January 1994. Amount given in 1993 kroner.

K i l d e r: Nærings- og energidepartementet, Oljedirektoratet.

Sources: The Ministry of Industry and Energy, The Norwegian Petroleum Directorate.

Tabell 1 (forts.). Felt i produksjon. 1. april 1994 Fields on stream. 1 April 1994

	Odin	Heimdal	Ula
Produksjonsstart On stream .	1984	1986	1986
Oppdaget Year of discovery .	1974	1972	1976
Operatør Operator	Esso	Elf	BP
Vanndybde, meter			
Water depth, metres	103	116	72
Opprinnelige salgbare reser- ver 1) Initially recoverable reserves 1)			
Olje. Mill.Sm ³			
Oil. Million Sm ³	-	6,0	69,0
NGL. Mill. tonn			
NGL. Million tonnes	-	-	3,2
Gass. Milliard Sm ³			
Gas. Billion Sm ³	26,9	37,4	4,7
Resterende reserver 1) Remaining reserves 1)			
Olje. Mill.Sm ³			
Oil. Million Sm ³	-	-	26,5
NGL. Mill. tonn			
NGL. Million tonnes	-	2,3	1,9
Gass. Milliard Sm ³			
Gas. Billion Sm ³	1,0	11,1	1,4
Borede produksjonsbrønner 1) Production wells drilled 1) .	11	11	20
Av dette i drift			
Of which producing	9	7	9
Produksjonsutstyr Production facilities			
Antall Number	2	1	3
Type Type	1 stål, 1 flytende plattform	1 stål- plattform 1 steel plattform	3 stål- plattformer 3 steel platforms
Transportløsning Transport solution	Gass i rør til Frigg Gas pipeland to Frigg	Gass i rør til Ekofisk Gas pipeline to Ekofisk	Olje i rør til Ekofisk Oil pipeline to Ekofisk
Statens direkte økonomiske engasjement. Prosent Direct economic involvement by the Central government. Per cent	-	20	-
Investeringer 2) Investments 2)	ca 4,4 mrd	ca 13,0 mrd	ca 10,5 mrd

1) Pr. 31.12.1993.

1) As of 31 December 1993.

2) Investeringer pr. 1. januar 1994. Oppgitt i 1993-kroner.

2) Investments per 1 January 1994. Amount given in 1993 kroner.

Tabell 1 (forts.). Felt i produksjon. 1. april 1994 Fields on stream. 1 April 1994

	Gullfaks	Øst-Frigg	Tommeliten	Oseberg
Produksjonsstart On stream .	1987	1988	1988	1988
Oppdaget Year of discovery .	1978	1971	1977	1979
Operatør Operator	Statoil	Elf	Statoil	Norsk Hydro
Vanndybde, meter				
Water depth, metres	142-217	100	70	110
Opprinnelige salgbare reser- ver 1) Initially recoverable reserves 1)				
Olje. Mill. Sm ³				
Oil. Million Sm ³	256,7	-	7,5	300,0
NGL. Mill. tonn				
NGL. Million tonnes	2,1	-	1,2	-
Gass. Milliard Sm ³				
Gas. Billion Sm ³	18,2	8,6	17,4	81,0
Resterende reserver 1) Remaining reserves 1)				
Olje. Mill. Sm ³				
Oil. Million Sm ³	140,1	-	4,6	192,1
NGL. Mill. tonn				
NGL. Million tonnes	1,2	-	0,8	-
Gass. Milliard Sm ³				
Gas. Billion Sm ³	10,3	1,4	10,3	81,0
Borede produksjonsbrønner 1) Production wells drilled 1) .	93	5	7	49
Av dette i drift				
Of which producing	51	5	6	22
Produksjonsutstyr Production facilities				
Antall Number	3	-	-	3
Type Type	3 betong- plattformer 3 concrete platforms	Havbunns- installasjoner Subsea installation	Havbunns- installasjoner Subsea installation	2 stål, 1 betong- plattform 2 steel, 1 concrete platform
Transportløsning Transport solution	Gass i rør til Kårstø. Olje fra lastebøye Gas pipeline to Kårstø. Oil from loading buoys	Gass i rør til Frigg Gas pipeline to Frigg	Gass og kon- densat i rør til Ekofisk via Edda. Gas and cond- ensate in pipe- line to Ekofisk via Edda.	Olje i rør til Sture Oil pipeline to Sture
Statens direkte økonomiske engasjement. Prosent Direct economic involvement by the Central government. Per cent	73	1,46	42,38	50,8
Investeringer 2) Investments 2)	ca 70,0 mrd	ca 2,7 mrd	3,1 mrd	32,0

1) Pr. 31.12.1993.

1) As of 31 December 1993.

2) Investeringer pr. 1. januar 1994. Oppgitt i 1993-kroner.

2) Investments per 1 January 1994. Amount given in 1993 kroner.

Tabell 1 (forts.). Felt i produksjon. 1. april 1994 Fields on stream. 1 April 1994

	Veslefrikk	Gyda	Hod
Produksjonsstart On stream .	1989	1991	1990
Oppdaget Year of discovery .	1981	1980	
Operatør Operator	Statoil	BP	Amoco
Vanndybde, meter			
Water depth, metres	175	65	70
Opprinnelige salgbare reser- ver 1) Initially recoverable reserves 1)			
Olje. Mill. Sm ³			
Oil. Million Sm ³	43,8	32,1	6,78
NGL. Mill. tonn			
NGL. Million tonnes	1,4	1,9	0,26
Gass. Milliard Sm ³			
Gas. Billion Sm ³	3,5	4,2	1,31
Resterende reserver 1) Remaining reserves 1)			
Olje. Mill. Sm ³			
Oil. Million Sm ³	39,5	24,11	2,66
NGL. Mill. tonn			
NGL. Million tonnes	1,1	1,4	0,29
Gass. Milliard Sm ³			
Gas. Billion Sm ³	2,7	3,14	0,79
Borede produksjonsbrønner 1) Production wells drilled 1) .	15	21	6
Av dette i drift			
Of which producing	9	11	5
Produksjonsutstyr Production facilities			
Antall Number	2	1	
Type Type	Flytende platt- form med bunn- fast brønnhode- plattform i stål Floating platform with steel jacket	Stålplattform Steel platform	Ubemannet plattform Unmanned platform
Transportløsning Transport solution	Olje via Oseberg til Sture. Gas via Statpipe Oil pipeline via Oseberg to Sture. Gas via Statpipe	Olje via Ula og Ekofisk til Teesside Gass, Emden via Ekofisk senter Oil pipeline via Ula and Ekofisk to Teesside Gas pipeline to Emden via Ekofisk center.	Olje, gass i rør til Valhall Oil, gas in pipe- line to Valhall
Statens direkte økonomiske engasjement. Prosent Direct economic involvement by the Central government. Per cent	37	30	-
Investeringer 2) Investments 2)	ca 8,4 mrd	ca 8,5 mrd	1 mrd

1) Pr. 31.12.1993.

1) As of 31 December 1993.

2) Investeringer pr. 1. januar 1994. Oppgitt i 1993-kroner.

2) Investments per 1 January 1994. Amount given in 1993 kroner.

Tabell 1 (forts.). Felt i produksjon. 1. april 1994 Fields on stream. 1 April 1994

	Mime	Oseberg Gamma N	Snorre
Produksjonsstart On stream .	1990	1992	1992
Operatør Operator	1984 Hydro	1982 Hydro	1988 Saga
Vanndybde, meter Water depth, metres	70	300-350	300-350
Opprinnelige salgbare reser- ver 1) Initially recoverable reserves 1)			
Olje. Mill.Sm ³ Oil. Million Sm ³	0,6	1,3	142,0
NGL. Mill. tonn NGL. Million tonnes	-	-	5,4
Gass. Milliard Sm ³ Gas. Billion Sm ³	0,1	7,1	7,6
Resterende reserver 1) Remaining reserves 1)			
Olje. Mill.Sm ³ Oil. Million Sm ³	0,2	1,2	135,5
NGL. Mill tonn NGL. Million tonnes	-	-	5,1
Gass. Milliard Sm ³ Gas. Billion Sm ³	-	7,1	7,4
Borede produksjonsbrønner 1) Production wells drilled 1)	9
Av dette i drift Of which producing	6
Produksjonsutstyr Production facilities			
Antall Number	1	1	1
Type Type	Undervanns- produksjon Subsea production	Undervanns- produksjon Subsea production	Strekstags- plattform i stål Tension Leg Platform (TLP)
Transportløsning Transport solution	Rørledning til Cod Pipeline tied in to Cod	Rør til Oseberg C Pipeline to Oseberg C	Olje i rør til Statfjord. Gass til Statfjord Oil pipeline to Statfjord. Gas pipeline to Statfjord
Statens direkte økonomiske engasjement. Prosent Direct economic involvement by the Central government. Per cent	31,4	45,4	31,4
Investeringer 2) Investments 2)	0,35 mrd	0,5 mrd	ca 20 mrd

1) Pr. 31.12.1993.

1) As of 31 December 1993.

2) Investeringer pr. 1. januar 1994. Oppgitt i 1993-kroner.

2) Investments per 1 January 1994. Amount given in 1993 kroner.

Tabell 1. (forts.) Felt i produksjon. 1. april 1994 Fields on stream. 1 April 1994

	Sleipner Øst	Draugen	Brage
Produksjonsstart On stream ..	1993	1993	1983
Oppdaget Year of discovery ..	1981	1984	1980
Operatør Operator	Statoil	Shell	Hydro
Vanndybde, meter Water depth, metres	82	ca 270	137
Opprinnelige salgbare reserver Initially recoverable reserves			
Olje. Mill.Sm ³			
Oil. Million Sm ³	27,1	92,0	38,5
NGL. Mill. tonn			
NGL. Million tonnes	15,2	-	0,6
Gass. Milliard Sm ³			
Gas. Billion Sm ³	47,0	4,4	1,5
Resterende reserver 1) Remaining reservs 1)			
Olje. Mill. Sm ³			
Oil. Million Sm ³	27,0	91,9	46,2
NGL. Mill. tonn			
NGL. Million tonnes	15,0	-	1,0
Gass. Mrd.Sm ³ /år			
Gas. Billion Sm ³ /year	46,2	4,4	1,7
Borede produksjonsbrønner Production wells drilled			
	3	5	7
Produksjonsutstyr Production facilities			
Antall Number	1	1	
Type Type	1 betong- plattform 1 concrete platform	Bunnfast betonginn- retning med integreert dekk Concrete subsea system with integrated deck	Bunnfast plattform i stål Steel- Platform
Transportløsning Transport solution			
	Kondensat i rør til Teesside via Kårstø Gass i rør til Emden via Ekofisk og til Zeebrügge Condensate pipeline to Teesside via Kårstø Gas pipeline to Emden via Ekofisk and to Zeebrügge.	Bøyelasting av olje Loading buoys for oil	Olje i rør via Oseberg til Sture Oil in Pipeline via Oseberg to Sture
Statens direkte økonomiske engasjement. Prosent Direct economic involvement by the Central government.			
Per cent	29,6	45,4	8,3
Antatte investeringer 2) Estimated investments 2)			
	ca 23 mrd	ca 11,9 mrd	ca 12,5 mrd

1) Pr. 31.12.1993.

1) As of 31 December 1993.

2) Investeringer pr. 1. januar 1994. Oppgitt i 1993-kroner.

2) Investments per 1 January 1994. Amount given in 1993 kroner.

Tabell 2. Felt under utbygging. 1. april 1994 Fields under development. 1 April 1994

	Statfjord N	Statfjord Ø	Troll Øst
Produksjonsstart On stream ...	1994	1994	1996
Oppdaget Year of discovery ..	1977	1976	1983
Operatør Operator	Statoil	Statoil	Shell
Vanndybde, meter Water depth, metres	300-400
Salgbare reserver Recoverable reserves			
Olje. Mill.Sm ³ Oil. Million Sm ³	31,0	13,4	..
NGL. Mill. tonn NGL. Million tonnes	-	-	-
Gass. Milliard Sm ³ Gas. Billion Sm ³	2,5	2,0	1288
Borede produksjonsbrønner Production wells drilled	-	-	-
Planlagt produksjon Planned production			
Olje. Mill. tonn/år Oil. Million tonnes/year...	4,1	3,5	...
Gass. Mrd.Sm ³ /år Gas. Billion Sm ³ /year	-	-	27
Produksjonsutstyr Production facilities			
Antall Number			1
Type Type	Undervanns- produksjon Subsea production	Undervanns- produksjon Subsea production	Betong plattform Concrete platform
Transportløsning Transport solution	Olje i rør til Statfjord Oil in pipe- line to Statfjord	Olje i rør til Stat- fjord Oil in pipeline to Stat- fjord	Gass og kon- densat i rør til Sture Gassen til Zeebrugge via Zeepipe. Gas and con- densat piped to Sture. Gas from Sture in pipeline to Zeebrugge via Zeepipe
Statens direkte økonomiske engasjement. Prosent Direct economic involvement by the Central government. Per cent	30,0	40,5	62,7
Antatte investeringer 1) Estimated investments 1)	ca 3,7 mrd	ca 3,5 mrd	ca 33,4 mrd

1) Antatte investeringer pr. 1. januar 1994. Oppgitt i 1993-kroner.
 1) Estimated investments per 1 January 1994. Amount given in 1993 kroner.
 Kilde: Se tabell 1. Source: See table 1.

Tabell 2 (forts.). Felt under utbygging. 1. april 1994 Fields under development. 1 April 1994

	Heidrun	Tordis	Lille Frigg
Produksjonsstart On stream ..	1995	1994	1993
Oppdaget Year of discovery ..	1985	1987	1975
Operatør Operator	Conoco	Saga	Elf
Vanndybde, meter			
Water depth, metres	ca. 350	140 - 230	...
Salgbare reserver			
Recoverable reserves			
Olje. Mill. Sm ³			
Oil. Million Sm ³	87,0	18,8	3,6
NGL. Mill. tonn			
NGL. Million tonnes	-	-	-
Gass. Milliard Sm ³			
Gas. Billion Sm ³	38,0	1,2	7,0
Borede produksjonsbrønner			
Production wells drilled	2	-	-
Planlagt produksjon			
Planned production			
Olje. Mill. tonn/år			
Oil. Million tonnes/year...	...	3,3	...
Gass. Mrd. Sm ³ /år			
Gas. Billion Sm ³ /year
Produksjonsutstyr			
Production facilities			
Antall Number	1	1	1
Type Type	Flytende betong- plattform Tension Leg Platform	Undervanns- utbygging Subsea production	Undervanns- utbygging Subsea Production
Transportløsning			
Transport solution	Bøyelasting av olje Loading buoys for oil	Rørledning til Gullfaks C Pipeline to Gullfaks C	Rørledning til Frigg Pipeline to Frigg
Statens direkte økonomiske engasjement. Prosent			
Direct economic involvement by the Central government.			
Per cent	65	51	-
Antatte investeringer 1)			
Estimated investments 1).....	ca. 24 mrd	ca. 3,7 mrd	3,7 mrd

1) Antatte investeringer pr. 1. januar 1994. Oppgitt i 1993-kroner.

1) Estimated investments per 1 January 1994. Amount given in 1993 kroner.

Tabell 2 (forts.). Felt under utbygging. 1. april 1994 Fields under development. 1 April 1994

	Troll Vest (oljeprovins)	Frøy	Sleipner Vest
Produksjonsstart On stream ..	1996	1995	1996
Oppdaget Year of discovery ..	1983	1987	1974
Operatør Operator	Hydro	Elf	Statoil
Vanndybde, meter			
Water depth, metres	300 - 340	120	110
Salgbare reserver			
Recoverable reserves			
Olje. Mill.Sm ³			
Oil. Million Sm ³	61	14,0	29,5
NGL. Mill. tonn			
NGL. Million tonnes	-	-	10
Gass. Milliard Sm ³			
Gas. Billion Sm ³	7,6	3,0	122
Borede produksjonsbrønner			
Production wells drilled	-	-	-
Planlagt produksjon			
Planned production			
Olje. Mill. tonn/år			
Oil. Million tonnes/year...	7,7	1,9	-
Gass. Mrd.Sm ³ /år			
Gas. Billion Sm ³ /year	1,8	-	6,5
Produksjonsutstyr			
Production facilities			
Antall Number	1	1	2
Type Type	Flytende betong- plattform Floating concrete- platform	Ubemannet plattform Unmanned platform	Brønnhodeplatt- form i stål, ubemannet behand- lingsplattform Steel wellhead- platform, unmanned processingplatform
Transportløsning			
Transport solution	Gassrørledning til Sleipner Gas piped to Sleipner	Gassrørledning til Frigg Oljerørledning til Oseberg Gas piped to Frigg. Oil to Oseberg	Gass i rør til Emden og Zeebrügge Kondensat via Sleipner Øst til Kårstø Gas piped to Emden and Zeebrügge Condensate via Sleipner East to Kårstø
Statens direkte økonomiske engasjement. Prosent			
Direct economic involvement by the Central government.			
Per cent	62,696	41,616	34,4
Antatte investeringer 1)			
Estimated investments 1)	15,7 mrd	5,9 mrd	20,0 mrd

1) Antatte innvesteringer pr. 1. januar 1994. Oppgitt i 1993-kroner.

1) Estimated investments per 1 January 1994. Amount given in 1993 kroner.

Tabell 3. Rettighetshavere på felt i drift og under utbygging. 1. april 1994
Licensees on fields on stream and under development. 1 April 1994

	Ekofisk 1)	Frigg 2)	Stat- fjord 2)	Murchison	Valhall	Odin
Statoil	1,000	20,000	42,62	11,10	-	-
Norsk Hydro	6,700	32,870	-	-	-	-
Elf Petroleum	7,594	26,420	-	-	15,72	-
Saga Petroleum as	-	-	1,60	0,42	-	-
Total Norge	3,547	20,710	-	-	-	-
Norske Conoco as	-	-	8,52	2,22	-	-
Esso Norge as	-	-	8,52	2,22	-	100
Mobil	-	-	12,79	3,33	-	-
Amerada Hess	-	-	0,89	0,23	28,09	-
Amoco Norway as.....	-	-	0,89	0,23	28,09	-
AS Norske Shell	-	-	8,52	2,22	-	-
Enterprise Oil.....	-	-	0,89	0,23	28,09	-
Norsk Agip as	13,040	-	-	-	-	-
Norske Fina as	30,000	-	-	-	-	-
Norminol	0,304	-	-	-	-	-
Elfrefx	0,855	-	-	-	-	-
Phillips Petroleum	36,960	-	-	-	-	-
Conoco (U.K.) Ltd.	-	-	4,92	-	-	-
Chevron UK Ltd	-	-	4,92	-	-	-
Britoil Plc.	-	-	4,92	-	-	-

1) Gjelder utvinningstillatelse 018 dvs. feltene Cod, Edda, Eldfisk, Ekofisk, Vest Ekofisk og Embla. Albuskjell er delt 50-50 mellom Shell og rettighetshaverne på blokk 2/4 (Phillipsgruppen). Tor er fordelt med 73,75 prosent på Phillipsgruppen og 26,25 prosent på Amocogruppen (Amoco 28,33, Amerada 28,33, Enterprise Oil 28,33, Norwegian Oil 15,0).

2) Norsk andel på 60,82% av Frigg og 85,24% av Statfjord

1) Cover the license 018 with the fields Cod, Edda, Eldisk, Ekofisk, Vest Ekofisk and Embla. Albuskjell is divided 50-50 between Shell and the licensees of block 2/4 (the Phillips Group). Tor is divided 73.75 - 26.25 between the Phillips Group and the Amoco/Noco Group (The Amoco/Noco Group consists of Amoco 28.33, Amerada 28.33, Enterprise Oil 28.33 and Norwegian Oil 15 %).

2) Norwegian share, 60,82% of Frigg and 85,24% of Statfjord

Kilde: Nærings- og energidepartementet
Source: The Ministry of Industry and Energy

Tabell 3 (forts.). Rettighetshavere på felt i drift og under utbygging. 1. april 1994
Licensees on fields on stream and under development. 1 April 1994

	Heimdal	Ula	Gullfaks	Øst- Frigg 1)	Tomme- liten	Oseberg	Sleipner- Øst	Heidrun
Statoil	40,000	12,5	85,0	10,43	70,64	64,78	49,6	76,250
Norsk Hydro	6,228	-	9,0	32,11	-	13,68	10,0	-
Elf Petroleum	21,514	-	-	37,22	-	5,77	9,0	-
Saga Petroleum as	3,471	-	6,0	-	-	8,55	-	-
Total Norge as	4,820	-	-	20,23	-	2,88	1,0	-
Norske Conoco as	-	10,0	-	-	-	-	-	18,125
Esso Norge as	-	-	-	-	-	-	30,4	-
Mobil	-	-	-	-	-	4,33	-	-
Norske Agip as	-	-	-	-	9,13	-	-	-
British Petroleum	-	57,5	-	-	-	-	-	-
Norske Fina as	-	-	-	-	20,23	-	-	-
Pelican & Co	-	5,0	-	-	-	-	-	-
Svenska Petroleum	-	15,0	-	-	-	-	-	-
Marathon Petroleum Norge as.	23,798	-	-	-	-	-	-	-
Ugland Construction Company	0,169	-	-	-	-	-	-	-
Det norske oljeselskap (DNO)	-	-	-	-	-	-	-	0,625
Neste	-	-	-	-	-	-	-	5,000

1) Gjelder blokk 25/1 og 25/2 i utvinningstillatelse 024. Rettighetshavere for utvinningstillatelse 112 blokk 25/2 er Elf Aquitaine 21,8, Norsk Hydro 17,3, Total Marine 10,9 og Statoil 50,0.

1) Covers the blocks 25/1 and 25/2 in licence no 024. For parts of 25/2 the licensees are Elf Aquitaine 21.8, Norsk Hydro 17.3, Total Marine 10.9 and Statoil 50.0.

Tabell 3 (forts.). Rettighetshavere på felt i drift og under utbygging. 1. april 1994
Licensees on fields on stream and under development. 1 April 1994

	Troll Øst	Vesle- frikk	Gyda	Snorre	Draugen	Hod	Mime	Brage
Statoil	74,576	55,00	50,000	41,4000	65	-	51,0	47,0
Norsk Hydro	7,688	9,00	-	8,2658	-	-	24,5	22,4
Elf Petroleum	2,353	-	-	5,5106	-	-	-	0,7
Saga Petroleum as	4,080	-	-	11,2559	-	-	9,8	0,5
Total Norge as	1,353	18,00	-	-	-	-	-	0,3
Norske Conoco as	1,661	-	9,375	-	-	-	7,35	-
Esso Norge as	-	-	-	10,3323	-	-	-	16,3
Mobil	-	-	-	-	-	-	7,35	0,5
Amerada Hess	-	-	-	1,4559	-	25	-	-
Amoco Norway as	-	-	-	-	-	25	-	-
Norske Shell	8,288	-	-	-	21	-	-	-
Enterprise Oil	-	-	-	1,4559	-	25	-	-
Agip	-	-	-	-	-	-	-	-
British Petroleum	-	-	26,625	-	14	-	-	-
Pelican & Co	-	-	4,000	-	-	-	-	-
Svenska Petroleum	-	4,50	-	-	-	-	-	-
Deminex	-	11,25	-	10,0348	-	-	-	-
Norwegian Oil Consortium ...	-	-	-	-	-	25	-	-
Det norske oljeselskap (DNO)	-	-	-	0,6888	-	-	-	-
Moeco Ltd	-	-	5,000	-	-	-	-	-
AEDC Ltd	-	-	5,000	-	-	-	-	-
Idemitsu	-	-	-	9,6	-	-	-	-
Neste	-	-	-	-	-	-	-	12,3
Norske Deminex A/S	-	2,25	-	-	-	-	-	-

Tabell 3 (forts.). Rettighetshavere på felt i drift og under utbygging. 1. april 1994
Licensees on fields on stream and under development. 1 April 1994

	Tordis	Lille- Frigg	Troll Vest	Frøy
Statoil	55,4	5,00	74,576	53,96
Norsk Hydro	8,4	32,87	7,688	6,05
Elf Petroleum	5,6	41,42	2,353	24,76
Saga Petroleum as	7,0	-	4,080	-
Total Norge as	-	20,71	1,000	15,23
Norske Conoco as	-	-	2,015	-
Esso Norge as	10,5	-	-	-
Enterprise Oil	-	-	8,288	-
Norsk Agip as	-	-	-	-
Norske Fina as	-	-	-	-
Norminol	-	-	-	-
Deminex	2,8	-	-	-
Phillips Petroleum	-	-	-	-
Ugland Construction Company	-	-	-	-
Det norske oljeselskap (DNO)	0,7	-	-	-
Idemitsu	9,6	-	-	-

Tabell 4. Påløpte og antatte investeringskostnader. Utvinning av råolje og naturgass og Rørtransport. 1988 - 1994. Mill.kr Accrued and estimated investment costs. Crude oil and natural gas production and Pipeline transport. 1988 - 1994. Million kroner

	1988	1989	1990	1991	1992	1993	Anslag 1) Estimates 1994
I alt Total	29 651	31 957	32 223	43 065	49 512	57 579	55 848
Utvinning av råolje og naturgass i alt Total oil and natural gas production	29 312	31 486	29 339	37 693	44 785	50 886	47 512
Leting Exploration	4 161	5 008	5 138	8 141	7 680	5 433	6 478
Feltutbygging Field development	19 655	22 659	19 511	22 262	28 863	35 209	26 229
Varer Commodities	8 055	9 744	12 564	12 091	14 654	18 434	14 297
Tjenester Services	10 347	11 807	5 559	9 004	12 082	13 769	9 079
Produksjonsboring Production drilling	1 251	1 109	1 388	1 167	2 127	3 006	2 852
Felt i drift Fields on stream	3 737	3 213	3 978	5 232	5 075	6 306	8 596
Varer Commodities	709	339	805	716	661	600	1 496
Tjenester Services	835	481	761	1 113	717	547	1 235
Produksjonsboring Production drilling	2 193	2 392	2 412	3 403	3 698	5 159	5 865
Landvirksomhet 2) Onshore activities 2)	1 759	606	712	2 058	3 167	3 937	6 210
Rørtransport Pipeline transport	339	471	2 884	5 372	4 727	6 693	8 336

1) Registrert 1. kvartal 1994. 2) Omfatter kontorer, baser og terminalanlegg på land.
1) Registered 1st quarter 1994. 2) Includes offices, bases and terminals onshore.

Tabell 5. Påløpte investeringskostnader til leting etter olje og gass. Kvartal. 1980 - 1993 Mill.kr
Accrued investment costs for oil and gas exploration. Quarterly. 1980 - 1993 Million kroner

	I alt Total	1. kv. Q 1	2. kv. Q 2	3. kv. Q 3	4. kv. Q 4
1980	2 749
1981	4 133
1982	5 519
1983	5 884	1 546
1984	7 491	1 231	2 002	1 906	2 352
1985	7 834	1 478	1 872	2 019	2 465
1986	6 735	1 808	1 813	1 719	1 395
1987	4 951	760	1 031	1 404	1 756
1988	4 161	1 055	879	952	1 275
1989	5 008	708	1 177	1 435	1 686
1990	5 138	1 016	1 289	1 285	1 548
1991	8 141	1 540	2 046	1 947	r2 604
1992	7 680	1 840	2 076	1 732	2 042
1993	5 433	1 403	1 096	1 318	1 616

Tabell 6. Påløpte investeringskostnader til leting etter olje og gass, etter kostnadsart. 1. kvartal 1992 - 4. kvartal 1993. Mill. kr Accrued investment costs for oil and gas exploration, by cost category. Q 1 1992 - Q 4 1993. Million kroner

	1992				1993			
	1.kv. Q 1	2.kv. Q 2	3.kv. Q 3	4.kv. Q 4	1.kv.	2.kv.	3.kv.	4.kv.
LETEKOSTNADER I ALT EXPLORATION COSTS,								
TOTAL	1 840	2 065	1 732	2 042	1 403	1 096	1 319	1 616
UNDERSØKELSESBORING EXPLORATION DRILLING	1 257	1 343	1 240	1 311	735	600	694	840
Borefartøyer Drilling rigs	557	443	422	424	332	219	253	304
Leie av borefartøyer Hire of drilling rigs ..	443	415	380	420	306	198	230	242
Andre borekostnader Other drilling costs ..	114	28	42	4	26	21	23	62
Transportkostnader Transportation costs	137	140	147	145	96	54	80	115
Helikopter og fly Helicopters and airplanes	40	36	37	68	52	19	27	42
Båter Vessels	98	104	110	77	44	35	53	72
Varer Commodities	164	196	234	22	60	97	110	140
Foringsrør, brønnehoder, borekroner mv. Liner, wellheads, drill bits etc.	65	77	114	57	17	41	51	71
Sement Cement	15	12	23	9	7	8	14	8
Boreslam Drilling mud	18	41	48	14	11	27	24	28
Drivstoff Fuel	33	30	28	17	20	14	11	14
Bruk av maskiner og utstyr Use of machinery and equipment	15	24	20	7	3	6	5	15
Mindre forbruksmateriell Smaller equipment	17	11	2	-83	2	1	5	3
Tekniske tjenester Technical services	399	564	436	720	246	231	251	281
Klargjøring og rydding Clearing	30	41	26	40	17	6	14	27
Sementtjenester Cement services	9	17	7	6	7	5	7	7
Boreslamtjenester Drilling mud services ...	18	28	28	35	16	7	10	12
Logging Logging	55	57	59	62	36	41	38	51
Testing Testing	51	36	27	62	51	12	18	21
Dykking Diving	13	13	11	14	9	4	4	7
Basekostnader Costs of onshore bases	20	31	10	34	9	23	8	18
Andre tekniske tjenester Other technical services	202	340	268	467	102	133	152	140
GENERELLE UNDERSØKELSER GENERAL EXPLORATION ..	192	405	227	181	103	355	312	365
Geologi/geofysikk Geology/geophysics	100	136	110	-11	93	229	127	122
Seismikk Seismic	88	253	106	181	1	115	181	227
Spesielle studier Special studies	5	17	11	11	9	11	4	17
FELTEVALUERING/FELTUTVIKLING FIELD EVALUATION/FIELD DEVELOPMENT	19	102	102	139	93	194	138	159
ADMINISTRASJON OG ANDRE KOSTNADER ADMINISTRATION AND OTHER COSTS	372	214	163	411	472	-53	174	252
Lisensadministrasjon Licence administration	48	107	76	283	73	79	69	105
Annen administrasjon Other administration ..	74	81	54	122	91	-164	75	94
Arealavgift Area fee	250	26	33	5	307	33	31	53

Tabell 7. Påløpte investeringskostnader til leting etter olje og gass, etter geografisk område. 1. kvartal 1993 - 4. kvartal 1993 i alt. Mill.kr Accrued investment costs for oil and gas exploration, by geographical area. Total of Q 1 1993 - Q 4 1993. Million kroner

	I alt Total	Sør for 62 o South of 62 o	Nord for 62 o North of 62 o	
			I alt Total	Halten- banken Tromsø- flaket
Letekostnader i alt Exploration costs, total	5 433	3 445	1 988	1 154
Undersøkellesboring Exploration drilling	2 868	1 522	1 346	749
Generelle undersøkelser General exploration	1 136	897	239	152
Feltevaluering/feltutbygging Field evaluation/field development ...	585	402	183	98
Administrasjon og andre kostnader Administration and other costs	845	625	220	154

Tabell 8. Antatte og påløpte investeringskostnader til leting etter olje og gass. 1984 - 1994
Estimated and accrued investment costs for oil and gas exploration. 1984 - 1994

Investeringsår Investment year	Antatte investeringer året før investeringsåret. Estimates for investments made the year before the investment year.			Antatte investeringer i investeringsåret. Estimates for the investments made in the year of investment.			Påløpte investerings- kostnader Accrued invest- ment costs	
	Mai May	August August	November November	Februar February	Mai May	August August		November November
	Mill. kr Million kroner							
1984	5 129	6 573	8 618	7 825	7 491
1985	5 168	7 011	6 951	5 809	7 515	8 733	8 902	7 834
1986	9 600	11 670	11 634	10 457	8 809	8 300	7 008	6 735
1987	7 801	6 036	6 212	4 668	3 922	5 041	4 959	4 951
1988	5 690	4 994	4 587	4 593	4 450	4 566	4 196	4 161
1989	4 087	4 894	4 503	3 726	4 413	4 098	5 130	5 008
1990	4 545	6 435	6 646	4 502	4 497	4 615	5 073	5 138
1991	4 077	6 061	7 536	5 837	7 932	9 022	8 552	8 141
1992	6 251	9 833	9 653	7 696	7 800	7 613	7 490	7 680
1993	7 041	8 976	7 687	5 491	5 671	6 078	6 387	5 433
1994	6 130	7 884	7 278	6 478
	Prosent Per cent							
1984	68	88	115	104	100
1985	66	90	89	74	96	111	114	100
1986	143	173	172	155	131	123	104	100
1987	157	121	125	94	79	101	100	100
1988	137	120	110	110	107	110	101	100
1989	91	98	90	75	89	82	103	100
1990	88	125	129	88	90	90	98	100
1991	50	74	93	72	97	111	105	100
1992	81	128	125	100	102	99	111	100
1993	130	165	141	101	104	112	118	100

Tabell 9. Antatte og påløpte letekostnader. Kvartal. 1987 - 1994 Mill. kr Estimated and accrued
exploration costs. Quarterly. 1987 - 1994. Million kroner

År og kvartal Year and quarter	Antatte investerings- kostnader i investerings- kvartalet. Estimated invest- ment cost registered during the quarter of investment		Påløpte investerings- kostnader Accrued investment costs
	1. kv.	2. kv.	
1987	844	760	
2. kv.	873	1 031	
3. kv.	1 723	1 404	
4. kv.	1 764	1 756	
1988	901	1 055	
2. kv.	806	879	
3. kv.	1 196	952	
4. kv.	1 309	1 275	
1989	745	708	
2. kv.	649	1 177	
3. kv.	1 191	1 435	
4. kv.	1 810	1 686	
1990	979	1 016	
2. kv.	1 174	1 289	
3. kv.	993	1 285	
4. kv.	1 447	1 548	
1991	1 590	1 540	
2. kv.	1 570	2 045	
3. kv.	2 596	1 947	
4. kv.	3 020	2 608	
1992	1 678	1 840	
2. kv.	1 602	2 076	
3. kv.	1 797	1 732	
4. kv.	1 853	2 042	
1993	1 173	1 403	
2. kv.	1 423	1 096	
3. kv.	1 724	1 318	
4. kv.	2 569	1 616	
1994	1 116	...	

Tabell 10. Påbegynte borehull 1) på norsk kontinentalsokkel. Kvartal. 1980 - 1994 Wells started 1) on the Norwegian continental shelf. Quarterly. 1980 - 1994

År Year	I alt Total	1. kv. Q 1		2. kv. Q 2		3. kv. Q 3		4. kv. Q 4	
		Under- søkelses- hull Explo- ration wells	Avgrens- ningshull Appraisal wells	Under- søkelses- hull	Avgrens- ningshull	Under- søkelses- hull	Avgrens- ningshull	Under- søkelses- hull	Avgrens- ningshull
1980	36	6	4	6	2	8	-	6	4
1981	39	5	3	11	3	6	4	4	3
1982	49	4	4	10	4	11	2	11	3
1983	40	4	3	7	2	12	-	10	2
1984	47	4	3	10	5	13	2	8	2
1985	50	9	3	4	3	7	9	9	6
1986	36	4	8	9	1	7	1	6	-
1987	36	3	3	8	5	7	2	7	1
1988	29	2	1	6	3	5	4	5	3
1989	28	6	-	4	3	7	4	4	-
1990	36	3	1	8	2	7	3	8	4
1991	47	5	4	9	6	11	2	8	3
1992	43	8	6	7	2	7	2	7	4
1993	27	3	2	3	2	8	1	6	2
1994	...	6	1

1) Lete- og avgrensningshull.

1) Exploration and appraisal wells.

Kilde: Oljedirektoratet. Source: The Norwegian Petroleum Directorate.

Tabell 11. Borefartøydøgn på norsk kontinentalsokkel. Kvartal. 1977 - 1994 Drilling vessel days on the Norwegian continental shelf. Quarterly. 1977 - 1994

År Year	I alt Total	1. kv. Q 1	2. kv. Q 2	3. kv. Q 3	4. kv. Q 4
1977	1 560	150	300	510	540
1978	1 470	300	420	420	330
1979	2 220	450	420	600	750
1980	3 877	936	892	1 022	1 027
1981	4 131	1 030	933	1 000	1 068
1982	4 376	1 081	1 192	1 075	1 028
1983	3 900	1 084	920	944	952
1984	4 233	943	1 044	1 193	1 053
1985	4 037	906	1 019	1 128	984
1986	3 283	1 130	878	874	401
1987	2 468	405	626	724	713
1988	2 408	602	561	592	653
1989	2 744	524	616	694	910
1990	3 509	726	723	1 020	1 044
1991	4 206	908	998	1 112	1 188
1992	3 694	980	1 107	929	678
1993	2 049	594	395	446	614
1994	...	686

Kilde: Oljedirektoratet. Source: The Norwegian Petroleum Directorate.

Tabell 12. Boremeter 1) på norsk kontinentalsokkel. Kvartal. 1980 - 1994 Drilling metres 1) on the Norwegian continental shelf. Quarterly. 1980 - 1994

År Year	I alt Total	1. kv. Q 1	2. kv. Q 2	3. kv. Q 3	4. kv. Q 4
1980	136 683
1981	135 054
1982	155 299
1983	135 801
1984	149 034	27 959	35 935	47 418	37 722
1985	140 778	34 393	35 265	39 763	31 257
1986	123 771	31 339	36 558	36 394	19 480
1987	109 812	17 421	34 883	29 584	27 984
1988	118 217	20 804	27 188	35 480	34 745
1989	85 105	15 644	22 945	23 215	23 791
1990	127 365	16 598	35 128	35 207	40 391
1991	170 628	35 516	48 832	41 778	44 502
1992	140 651	37 133	37 344	37 835	28 339
1993	77 400	15 523	16 723	21 972	23 182
1994	...	33 761

1) Lete- og avgrensningshull.

1) Exploration and appraisal wells.

Kilde: Oljedirektoratet. Source: The Norwegian Petroleum Directorate.

Tabell 13. Gjennomsnittlige rater for forsyningskip. Kvartal. 1986-1994. 1000 GBP/dag.
Average term fixture rates. Quarterly. 1986-1994. 1000 GBP/day.

År Year	PVS		AHTS	
	1,500-2,199 DWT	2,200 + DWT	8-10,000 BHP	10,001 + BHP
1986 1.kv.....	1,700	2,971	2,476	3,873
2.kv.....	1,740	2,648	2,260	3,428
3.kv.....	1,680	2,267	2,121	2,818
4.kv.....	1,250	1,989	2,040	2,403
1987 1.kv.....	1,180	2,046	1,772	2,188
2.kv.....	1,180	2,565	1,727	2,390
3.kv.....	1,350	2,726	2,031	2,701
4.kv.....	1,550	2,497	2,098	2,458
1988 1.kv.....	2,000	2,684	2,284	2,785
2.kv.....	2,047	2,721	2,563	3,316
3.kv.....	2,157	3,068	2,360	3,224
4.kv.....	2,117	2,908	2,237	2,797
1989 1.kv.....	1,840	3,034	2,563	2,938
2.kv.....	2,430	3,471	3,234	3,326
3.kv.....	2,450	3,507	3,551	3,634
4.kv.....	1,963	3,512	3,639	3,849
1990 1.kv.....	2,683	5,026	4,222	4,982
2.kv.....	3,467	7,468	4,712	6,046
3.kv.....	3,900	5,295	4,533	5,218
4.kv.....	3,433	5,174	4,827	5,270
1991 1.kv.....	3,533	6,246	4,816	5,383
2.kv.....	3,800	7,931	5,250	6,328
3.kv.....	3,547	6,149	4,650	5,895
4.kv.....	3,650	5,198	4,767	5,253
1992 1.kv.....	3,619	5,628	4,286	5,772
2.kv.....	3,160	7,198	4,175	5,852
3.kv.....	2,532	3,880	2,795	4,453
4.kv.....	2,767	4,389	2,633	3,679
1993 1.kv.....	3,848	6,760	3,703	5,767
2.kv.....	3,735	5,094	4,458	6,454
3.kv.....	2,977	4,773	3,117	3,612
4.kv.....	3,012	5,094	2,742	4,240
1994 1.kv.....	3,790	5,213	3,409	5,181

Kilder: R.S. Platou Offshore a.s.
Sources: R.S. Platou Offshore a.s.

Tabell 14. Påløpte investeringskostnader til feltutbygging. Kvartal. 1981 - 1993. Mill.kr
Accrued investment costs for field development. Quarterly. 1981 - 1993 Million kroner

År Year	I alt Total	1. kv. Q 1	2. kv. Q 2	3. kv. Q 3	4. kv. Q 4
1981	7 452
1982	7 877
1983	9 675
1984	14 447	2 361	3 961	3 926	4 249
1985	19 158	3 531	5 176	4 473	5 978
1986	21 831	4 538	5 512	5 595	6 186
1987	21 022	4 214	4 078	5 190	7 540
1988	19 685	3 405	5 047	4 788	6 445
1989	22 659	4 651	4 809	5 217	7 982
1990	19 511	4 919	4 891	4 535	5 166
1991	22 262	4 862	4 613	5 770	7 016
1992	28 862	6 431	6 172	7 882	8 379
1993	35 209	8 042	8 619	9 192	9 356

Tabell 15. Påløpte investeringskostnader til feltutbygging og felt i drift, etter kostnadsart. 1. kvartal 1992 - 4. kvartal 1993. Mill. kr Accrued investment costs for field development and fields on stream, by cost category. Q 1 1992 - Q 4 1993. Million kroner

	1992				1993			
	1.kv. Q 1	2.kv. Q 2	3.kv. Q 3	4.kv. Q 4	1.kv. Q 1	2.kv. Q 2	3.kv. Q 3	4.kv. Q 4
FELTUTBYGGING I ALT FIELD DEVELOPMENT,								
TOTAL	6 431	6 172	7 882	8 379	8 042	8 619	9 192	9 356
VARER COMMODITIES	3 647	3 136	3 624	4 262	4 207	4 554	4 009	5 663
Bærestrukturer Platform structures	987	875	1 174	1 061	1 199	1 398	1 196	1 527
Dekk Decks	591	368	899	814	608	747	435	710
Moduler Modules	814	709	645	1 206	1 521	1 778	1 756	2 406
Lastebøyer Loading buoys	29	58	57	70	17	6	0	30
Rør Pipes	182	55	104	214	166	78	84	221
Installasjoner for plassering på hav- bunnen Subsea installations	970	1 000	711	836	619	480	462	444
Andre varer Other commodities	74	72	35	60	76	68	75	326
TJENESTER SERVICES	2 378	2 574	3 722	3 392	3 323	3 387	4 230	2 829
Prosjektering og prosjekttjenester Engineering consultancy	736	809	868	1 539	1 017	684	843	1 028
Maritime tjenester ved land Maritime services onshore	102	9	3	16	45	35	12	4
Oppkopling ved land Hook up inshore	550	364	567	335	475	207	208	18
Maritime tjenester til havs Maritime services offshore	78	257	641	234	271	486	318	71
Oppkopling til havs Hook up offshore	55	77	118	57	112	239	664	255
Legging av rør Pipeline construction	39	151	613	166	287	540	791	219
Helikopter og flytransport Helicopter and airplane transport	0	0	2	10	18	29	60	51
Båter Vessels	-	0	1	1	6	19	10	15
Forpleining Catering	0	6	18	25	59	63	188	158
Forsikringspremier Insurances	1	17	1	1	2	2	2	3
Andre tjenester Other services	41	48	110	163	149	152	371	321
Egne arbeider Own work	776	834	780	844	883	931	763	688
PRODUKSJONSBORING PRODUCTION DRILLING	406	462	536	724	512	679	953	863
FELT I DRIFT I ALT TOTAL FIELDS IN PRODUCTION	1 337	1 309	1 176	1 247	1 245	1 702	1 458	1 900
Varer Commodities	186	208	157	122	63	168	146	223
Tjenester Services	214	187	180	116	123	162	141	121
Produksjonsboring Production drilling ...	937	914	839	1 009	1 059	1 372	1 172	1 555

Tabell 16. Feltutbygging. Varekostnader påløpt i utlandet. 1984 - 1993 Field development. Commodity costs accrued abroad. 1984 - 1993

År Year	Totale varekostnader Total commodity costs		Påløpt i utlandet Accrued abroad	
	Mill.kr	Million kroner	Mill.kr	Prosent Per cent
1984	8 156		1 261	15,5
1985	10 328		1 902	18,4
1986	12 338		2 599	21,1
1987	10 346		1 729	16,7
1988	8 056		2 331	29,0
1989	9 745		3 757	38,6
1990	12 562		2 329	18,5
1991	12 092		2 106	17,4
1992	14 654		2 178	14,9
1993	18 434		4 851	26,3

Tabell 17 a). Vare- og tjenestekostnader til feltutbygging 1). 1985 - 1993. Mill. kr
Commodity and Service Costs. Field Development 1). Total. 1985 - 1993. Mill. NOK.

	1985	1986	1987	1988	1989	1990	1991	1992	1993
I alt Total.....	17390	18328	17922	16876	19435	17681	19347	25719	31154
Byggekontrakter									
Contracts on Construction.....	7164	8556	7971	6386	6810	7703	9457	11587	12968
Bærestrukturer i stål									
Platform Structures, steel..	788	406	394	685	891	1401	1140	450	611
Bærestrukturer i betong									
Platform Structures, concrete	1252	2222	1695	970	420	1036	1593	3375	4027
Utrusting av skaft									
Shaft Equipment.....	387	300	408	336	93	572	71	195	539
Dekk/dekksrammer Decks.....	2196	1850	2474	1883	1717	2049	2713	2227	1497
Moduler Modules.....	1748	2346	2051	1484	2536	1860	2195	1706	4321
Lastebøyer Loading Buoys....	196	209	77	-7	32	-	52	215	25
Installasjoner for plassering på havbunnen									
Sub Sea Instalation.....	597	1223	873	1035	1121	782	1694	3419	1947
Egne varekjøp i alt									
Operator own expenditure on commodities.....	3165	3782	2374	1670	2935	4861	2635	3083	5466
Tjenester Services.....	7061	5990	7576	8820	9690	5118	7255	11049	12720
Engineering (byggekontrakter)	2067	1397	1028	2442	2992	1318	1922	2542	2958
Oppkopling ved land									
Hook Up, Onshore.....	151	358	827	965	481	53	830	1948	1004
Oppkopling til havs									
Hook Up, Offshore.....	1378	941	2255	2045	2242	1550	1774	2487	4251
Andre tjenester									
Other Services.....	3464	3294	3466	3367	3975	2197	2728	4072	4507

1) I tabellen er kostnadene til produksjonsboring og driftsforberedelsene holdt utenom.
Production drilling costs and preparative costs related to fieldproduction are not included in this table.

Tabell 17 b). Vare- og tjenestekostnader til feltutbygging, påløpt i utlandet 1). 1985 - 1993. Mill. kr
Commodity and Service Costs. Field Development. Accrued abroad 1). 1985 - 1993. Mill. NOK.

	1985	1986	1987	1988	1989	1990	1991	1992	1993
I alt Total.....	1854	2902	2702	1620	4866	3238	3398	4818	7648
Byggekontrakter									
Contracts on Construction.....	927	1125	947	599	1760	1595	1420	995	2579
Bærestrukturer i stål									
Platform Structures, steel..	100	297	21	216	533	443	241	10	181
Bærestrukturer i betong									
Platform Structures, concrete	-	-	-	-	-	-	2	31	389
Utrusting av skaft									
Shaft Equipment.....	-	-	-	-	15	204	-	-	187
Dekk/dekksrammer Decks.....	111	5	85	125	85	260	291	-2	126
Moduler Modules.....	715	626	564	219	1001	426	520	149	738
Lastebøyer Loading Buoys.....	-	-	1	-	32	-	-	-	10
Installasjoner for plassering på havbunnen									
Sub Sea Instalations.....	1	198	276	40	94	262	366	807	948
Egne varekjøp i alt									
Operator own expenditure on commodities.....	928	1474	782	558	1997	733	680	1183	2272
Tjenester Services.....	-	303	973	463	1109	910	1297	2640	2797
Engineering (byggekontrakter)	-	14	50	56	384	299	238	256	228
Oppkopling ved land									
Hook Up, Onshore.....	-	-	-	-5	4	19	230	412	127
Oppkopling til havs									
Hook Up, Offshore.....	-	110	547	174	420	426	600	1586	1725
Andre tjenester									
Other Services.....	-	179	376	238	301	166	229	386	717

1) I tabellen er kostnadene til produksjonsboring og driftsforberedelsene holdt utenom.
Production drilling costs and preparative costs related to fieldproduction are not included in this table.

Tabell 17 c). Vare- og tjenestekostnader til feltutbygging, andel påløpt i utlandet 1). 1985 - 1993. Prosent
Commodity and Service Costs. Field Development. Percentage of total accrued abroad 1). 1985 - 1993

	1985	1986	1987	1988	1989	1990	1991	1992	1993
I alt Total.....	10,7	15,8	15,1	9,6	25,0	18,3	17,6	18,7	24,6
Byggekontrakter									
Contracts on Construction.....	12,9	13,1	11,9	9,4	25,8	20,7	15,0	8,6	19,9
Bærestrukturer i stål Platform Structures, steel...	12,7	73,1	5,4	31,5	59,8	31,6	21,2	2,2	29,6
Bærestrukturer i betong Platform Structures, concrete	-	-	-	-	-	-	0,1	0,9	9,7
Utrusting av skaft Shaft Equipment.....	-	-	-	-	15,6	35,7	-	-	34,8
Dekk/dekksrammer Decks.....	5,1	0,2	3,5	6,6	5,0	12,7	10,7	-0,1	8,4
Moduler Modules.....	40,9	26,7	27,5	14,7	39,5	22,9	23,7	8,7	17,1
Lastebøyer Loading buoys.....	-	-	1,3	-	100,0	-	-	-	38,0
Installasjoner for plassering på havbunnen Sub Sea Instalations.....	0,2	16,2	31,6	3,8	8,4	33,5	21,6	23,6	48,7
Egne varekjøp i alt									
Operator own expenditure on commodities.....	29,3	39,0	32,9	33,4	68,1	15,1	25,8	38,4	41,6
Tjenester Services.....									
Engineering (byggekontrakter)	-	5,1	12,8	5,2	11,4	17,8	17,9	23,9	22,0
Oppkopling ved land Hook Up, Onshore.....	-	1,0	4,9	2,3	12,9	22,7	12,4	10,1	7,7
Oppkopling til havs Hook Up, Offshore.....	-	-	-	-0,5	0,9	34,7	27,7	21,2	12,6
Andre tjenester	-	11,7	24,3	8,5	18,7	27,5	33,8	63,8	40,6
Other Services.....	-	5,4	10,9	7,1	7,6	7,6	8,4	9,5	15,9

1) I tabellen er kostnadene til produksjonsboring og driftsforberedelsene holdt utenom.
Production drilling costs and preparative costs related to fieldproduction are not included in this table.

Tabell 18. Påløpte investeringskostnader til produksjonsboring, etter kostnadsart. Feltutbygging og felt i drift. 1. kvartal 1992 - 4. kvartal 1993. Mill. kr Accrued investment costs for production drilling, by cost category. Field development and fields in production. Q 1 1992 - Q 4 1993. Million kroner

	1992				1993			
	1.kv. Q 1	2.kv. Q 2	3.kv. Q 3	4.kv. Q 4	1.kv. Q 1	2.kv. Q 2	3.kv. Q 3	4.kv. Q 4
PRODUKSJONSBORING I ALT PRODUCTION								
DRILLING, TOTAL	1 343	1 375	1 375	1 733	1 571	2 051	2 125	2 418
BOREFARTØYER DRILLING RIGS	283	303	302	336	404	475	456	575
Leie av borefartøyer Hire of drilling rigs	269	160	149	263	303	342	385	496
Andre kostnader Other costs	14	143	153	73	101	134	71	79
TRANSPORTKOSTNADER TRANSPORTATION COSTS	89	88	85	104	105	124	112	209
Helikopter og fly Helicopters and air-planes	40	30	31	41	41	44	37	85
Båter Vessels	48	58	54	62	64	80	75	125
VARER COMMODITIES	452	445	513	640	534	608	728	785
Foringsrør, brønnhoder, borekroner mv. Lines, wellheads, drill bits etc.	236	252	325	313	283	274	373	424
Sement Cement	26	24	25	38	41	31	46	60
Boreslam Drilling mud	72	67	65	111	74	96	143	142
Drivstoff Fuel	10	14	9	15	21	14	19	25
Bruk av maskiner og utstyr Use of machinery and equipment	99	80	60	108	101	169	99	94
Mindre forbruksmateriell Smaller equipme	9	8	29	55	15	25	47	40
TJENESTER SERVICES	520	538	475	654	528	843	829	849
Klargjøring og rydding Clearing	0	0	34	0	1	2	1	2
Sementtjenester Cement services	17	6	2	14	12	14	32	50
Boreslamtjenester Drilling mud services	19	13	13	44	33	39	66	32
Logging Logging	40	54	29	68	53	129	90	110
Testing Testing	5	12	6	-2	10	40	40	15
Dykking Diving	5	3	6	10	8	15	17	24
Basekostnader Costs of onshore bases	31	34	28	45	33	37	38	55
Andre tekniske tjenester Other technical services	403	416	357	475	379	567	545	561

Tabell 19. Gjennomsnittlig timefortjeneste for mannlige arbeidere i bedrifter tilsluttet Teknologibedriftenes Landsforening (TBL). Kvartal. 1980 - 1993. Kr/time Average hourly wages for male workers in Federation of Norwegian Engineering Industries (TBL). Quarterly. 1980 - 1993. Kroner/hour

Ar Year	1. kv. Q 1		2. kv. Q 2		3. kv. Q 3		4. kv. Q 4	
	TBL i alt Total TBL	Skipsverft Shipyards	TBL i alt	Skipsverft Shipyards	TBL i alt	Skipsverft Shipyards	TBL i alt	Skipsverft Shipyards
1980	39,37	39,37	40,39	40,68	44,58	44,62	44,11	44,20
1981	44,60	45,07	45,41	45,86	47,93	48,55	47,76	48,44
1982	47,81	48,41	50,67	51,16	52,73	53,38	52,98	53,50
1983	52,98	53,60	54,68	55,46	56,23	57,73	57,13	58,47
1984	57,37	58,80	59,24	60,47	60,52	60,52	61,93	63,25
1985	62,14	64,32	62,94	64,73	64,16	64,72	65,82	68,09
1986	66,10	68,79	68,67	69,99	70,74	72,50	72,65	73,40
1987	78,64	82,35	80,69	85,69	81,86	85,95	82,33	84,98
1988	83,54	87,91	84,91	87,31	84,81	87,14	84,54	85,96
1989	85,11	90,43	89,57	94,75	88,79	91,75	88,85	92,08
1990	89,16	90,56	89,77	89,59	96,48	96,27	93,89	95,07
1991	95,01	95,28	97,07	96,85	98,46	98,89	99,63	100,53
1992	99,46	103,42	102,39	108,46	101,97	106,03	102,98	108,60
1993	103,13	109,38	105,88	112,48	106,52	114,26

K i l d e: Næringslivets Hovedorganisasjon Source: Confederation of Norwegian Business and Industry

Tabell 20. Produksjon av råolje 1) etter felt. 1 000 metriske tonn Crude oil 1) production by field.
1 000 tonnes

År 2)/måned Year 2)/month	I alt Total	Ekofisk	Frigg 3),4),5)	Stat- fjord 5)	Murchi- son 5)	Valhall	Heim- dal 3)	Ose- berg 6)	Ula
1971	301	301	-	-	-	-	-	-	-
1972	1 626	1 626	-	-	-	-	-	-	-
1973	1 577	1 577	-	-	-	-	-	-	-
1974	1 700	1 700	-	-	-	-	-	-	-
1975	9 241	9 241	-	-	-	-	-	-	-
1976	13 799	13 799	-	-	-	-	-	-	-
1977	13 544	13 544	-	-	-	-	-	-	-
1978	16 957	16 957	-	-	-	-	-	-	-
1979	18 819	18 604	-	215	-	-	-	-	-
1980	24 451	21 531	-	2 839	81	-	-	-	-
1981	23 450	16 273	-	6 575	602	-	-	-	-
1982	24 515	14 150	-	9 441	857	67	-	-	-
1983	30 482	13 031	-	15 803	880	769	-	-	-
1984	34 682	11 172	34	18 610	2 447	2 419	-	-	-
1985	38 342	10 419	74	23 872	1 458	2 401	-	-	-
1986	42 483	8 746	57	29 420	815	2 182	248	241	738
1987	49 316	7 515	45	30 100	298	3 009	398	676	3 725
1988	56 125	9 388	21	29 678	430	3 204	429	960	4 395
1989	74 528	10 775	23	29 146	409	3 442	371	11 492	4 371
1990	81 745	10 915	21	28 738	247	3 619	377	14 717	4 747
1991	94 181	10 754	35	29 646	320	3 241	361	17 814	5 781
1992	106 977	10 821	36	31 483	386	3 471	370	22 204	6 237
1993*	114 473	11 388	22	28 498	247	3 048	378	24 196	6 237
1993 Jan-feb									
Jan-Feb	16 745	1 637	4	4 216	43	524	64	3 697	952
1994 Jan-feb .	20 618	2 196	4	4 704	37	443	77	4 031	903
1992									
Jan. Jan.	9 265	970	5	2 941	42	316	36	1 910	571
Feb. Feb.	8 075	867	3	2 767	41	265	33	1 233	532
Mars March ..	9 051	899	4	2 823	25	280	34	1 866	576
April April .	8 996	936	2	2 793	41	260	26	1 885	557
Mai May	8 193	814	3	2 152	39	238	31	1 948	438
Juni June ...	8 661	981	1	2 741	33	314	29	1 879	564
Juli July ...	8 990	916	2	2 707	28	302	28	1 932	550
Aug. Aug.	8 659	943	3	2 257	26	303	33	1 929	521
Sep. Sep.	8 475	882	2	2 265	26	281	29	1 890	477
Okt. Oct.	9 336	877	3	2 767	29	292	32	1 915	472
Nov. Nov.	9 202	847	4	2 552	28	298	29	1 861	473
Des. Dec.	9 700	888	3	2 717	28	324	33	1 957	505
1993									
Jan.	8 548	866	3	2 025	23	265	35	1 916	507
Feb.	8 197	771	1	2 191	19	260	29	1 781	445
Mars	9 934	860	2	2 728	18	303	11	2 044	535
April	9 672	839	4	2 557	18	263	27	2 016	564
Mai	9 683	897	1	2 398	21	263	35	2 078	600
Juni	8 171	870	0	2 277	9	248	35	1 799	555
Juli	9 993	935	2	2 578	26	250	26	2 107	544
Aug.	9 609	972	2	2 148	30	252	20	2 111	454
Sep.	9 039	1 034	2	2 068	22	201	40	2 055	472
Okt.	10 592	1 105	1	2 597	22	237	40	2 117	551
Nov.	10 416	1 067	1	2 490	19	224	41	2 049	495
Des.	10 620	1 173	1	2 441	21	283	39	2 124	515
1994									
Jan.	10 726	1 158	3	2 397	19	234	40	2 112	486
Feb.	9 892	1 037	1	2 307	17	209	37	1 919	416
Mars	-	-	-	-	-	-	-	-	-
April	-	-	-	-	-	-	-	-	-
Mai	-	-	-	-	-	-	-	-	-
Juni	-	-	-	-	-	-	-	-	-

1) Inkluderer NGL. 2) Årstallene kan avvike noe fra summen av månedsoppgavene, som bygger på foreløpige tall fra den månedlige produksjonsstatistikken. 3) Hovedsakelig kondensat. 4) Inkluderer Nord-Øst Frigg, Øst-Frigg og Odin. 5) Norsk andel. 6) Produksjon fra produksjonsskipet "Petrojarl" t.o.m. juni 1988. Medregnet TOGI-kondensat. 7) Inkluderer Embla.

1) Includes NGL. 2) Annual figures may differ from the sum of the monthly figures which are based on preliminary figures from the monthly production statistics. 3) Mainly condensate. 4) Includes East-Frigg, North-East Frigg and Odin. 5) Norwegian share. 6) Production from the production ship "Petrojarl" prior to July 1988. Includes TOGI-condensate. 7) Includes Embla.

Tabell 20 (forts.). Produksjon av råolje 1) etter felt. 1 000 metriske tonn Crude oil 1) production by field. 1 000 tonnes

År 2)/måned Year 2)/month	Gullfaks	Tomme- liten	Vesle- frikk	Troll Vest	Gyda	Hod	Mime	Balder	Snorre
1971	-	-	-	-	-	-	-	-	-
1972	-	-	-	-	-	-	-	-	-
1973	-	-	-	-	-	-	-	-	-
1974	-	-	-	-	-	-	-	-	-
1975	-	-	-	-	-	-	-	-	-
1976	-	-	-	-	-	-	-	-	-
1977	-	-	-	-	-	-	-	-	-
1978	-	-	-	-	-	-	-	-	-
1979	-	-	-	-	-	-	-	-	-
1980	-	-	-	-	-	-	-	-	-
1981	-	-	-	-	-	-	-	-	-
1982	-	-	-	-	-	-	-	-	-
1983	-	-	-	-	-	-	-	-	-
1984	-	-	-	-	-	-	-	-	-
1985	-	-	-	-	-	-	-	-	-
1986	35	-	-	-	-	-	-	-	-
1987	3 549	-	-	-	-	-	-	-	-
1988	7 432	189	-	-	-	-	-	-	-
1989	13 772	727	-	-	-	-	-	-	-
1990	12 924	659	2 533	923	1 188	129	7	-	-
1991	17 642	472	2 930	113	2 682	1 309	138	111	-
1992	22 198	425	3 334	-	3 072	1 111	104	-	1 353
1993*	25 432	384	3 315	-	3 169	750	55	-	6 036
1993 Jan-feb									
Jan-Feb	3 643	65	560	-	493	142	13	-	691
1994 Jan-feb	4 535	52	607	-	467	91	-	-	1 405
1992									
Jan. Jan.	1 902	41	287	-	127	107	11	-	-
Feb. Feb.	1 717	39	215	-	260	95	10	-	-
Mars March	1 829	40	301	-	275	91	8	-	-
April April	1 772	39	291	-	287	99	7	-	-
Mai May	1 886	31	301	-	223	82	8	-	-
Juni June	1 434	24	289	-	263	100	9	-	-
Juli July	1 826	39	282	-	269	100	9	-	-
Aug. Aug.	1 876	38	289	-	269	96	9	-	66
Sep. Sep.	1 826	34	210	-	262	89	8	-	192
Okt. Oct.	1 970	30	290	-	285	90	9	-	275
Nov. Nov.	2 016	34	286	-	272	80	8	-	416
Des. Dec.	2 144	36	293	-	281	81	7	-	404
1993									
Jan.	1 925	34	291	-	260	77	7	-	315
Feb.	1 718	32	268	-	233	65	6	-	376
Mars	2 232	33	316	-	262	70	1	-	521
April	2 185	35	285	-	254	62	5	-	561
Mai	2 235	37	282	-	273	59	7	-	496
Juni	1 425	35	154	-	279	63	5	-	417
Juli	2 291	32	262	-	286	64	6	-	583
Aug.	2 287	26	305	-	267	62	6	-	668
Sep.	2 234	29	275	-	252	56	5	-	248
Okt.	2 324	31	302	-	285	60	4	-	627
Nov.	2 289	30	267	-	260	57	0	-	643
Des.	2 288	31	308	-	258	56	-	-	581
1994									
Jan.	2 360	28	312	-	251	53	-	-	674
Feb.	2 176	24	294	-	216	39	-	-	730
Mars	-	-	-	-	-	-	-	-	-
April	-	-	-	-	-	-	-	-	-
Mai	-	-	-	-	-	-	-	-	-
Juni	-	-	-	-	-	-	-	-	-

1) Se note 1 foregående side. 2) Se note 2 foregående side.
1) See note 1 the previous page. 2) See note 2 the previous page.

Tabell 20 (forts.). Produksjon av råolje 1) etter felt. 1 000 metriske tonn Crude oil 1) production by field. 1 000 tonnes

År 2)/måned Year 2)/month	Draugen	Brage	Sleipner- øst 3)
1971	-	-	-
1972	-	-	-
1973	-	-	-
1974	-	-	-
1975	-	-	-
1976	-	-	-
1977	-	-	-
1978	-	-	-
1979	-	-	-
1980	-	-	-
1981	-	-	-
1982	-	-	-
1983	-	-	-
1984	-	-	-
1985	-	-	-
1986	-	-	-
1987	-	-	-
1988	-	-	-
1989	-	-	-
1990	-	-	-
1991	-	-	-
1992	-	-	-
1993*	105	891	325
1993 Jan-feb	-	-	-
Jan-Feb	-	-	-
1994 Jan-feb .	148	680	241
1992	-	-	-
Jan. Jan.	-	-	-
Feb. Feb.	-	-	-
Mars March ..	-	-	-
April April .	-	-	-
Mai May	-	-	-
Juni June ...	-	-	-
Juli July ...	-	-	-
Aug. Aug.	-	-	-
Sep. Sep.	-	-	-
Okt. Oct.	-	-	-
Nov. Nov.	-	-	-
Des. Dec.	-	-	-
1993	-	-	-
Jan.	-	-	-
Feb.	-	-	-
Mars	-	-	-
April	-	-	-
Mai	-	-	-
Juni	-	-	-
Juli	-	-	-
Aug.	-	-	-
Sep.	-	26	22
Okt.	16	194	80
Nov.	66	315	101
Des.	23	357	122
1994	-	-	-
Jan.	118	351	130
Feb.	29	329	111
Mars	-	-	-
April	-	-	-
Mai	-	-	-
Juni	-	-	-

1) Se note 1 foregående side. 2) Se note 2 foregående side. 3) Inkluderer Loke.
1) See note 1 the previous page. 2) See note 2 the previous page. 3) Includes Loke.

Tabell 21. Produksjon av naturgass etter felt. Mill.Sm3 Natural gas production by field. Million Sm3

År 1)/måned Year 1)/month	I alt Total	Ekofisk	Frigg 2),3)	Statfj- ord 3)	Murchi- son 3)	Valhall	Heimdal	Ula
1977	3 139	2 185	954	-	-	-	-	-
1978	14 891	10 438	4 453	-	-	-	-	-
1979	21 581	13 267	8 312	2	-	-	-	-
1980	25 973	15 938	9 991	44	-	-	-	-
1981	26 162	14 760	11 312	86	-	4	-	-
1982	25 534	14 583	10 810	109	-	31	-	-
1983	25 831	13 690	11 797	234	22	88	-	-
1984	27 375	12 985	13 670	291	103	511	-	-
1985	26 699	11 659	13 723	1 086	81	441	-	-
1986	28 102	8 151	12 745	4 197	90	481	2 217	50
1987	29 868	8 471	12 105	4 494	48	539	3 641	345
1988	29 778	9 137	10 860	3 696	36	748	3 772	448
1989	30 745	9 248	10 618	3 567	38	858	3 492	440
1990	27 642	8 759	7 492	3 476	19	954	3 327	438
1991	27 425	8 848	6 795	3 531	23	727	3 340	559
1992	29 419	9 811	5 830	3 660	34	826	3 252	592
1993*	28 860	9 068	4 568	3 617	21	715	3 451	609
1993 Jan-feb								
Jan-Feb	4 868	1 607	976	634	4	132	565	93
1994 Jan-feb	5 598	1 537	820	628	4	99	685	88
1992								
Jan. Jan.	2 718	864	665	349	3	72	310	53
Feb. Feb.	2 530	814	624	333	3	63	287	50
Mars March	2 601	831	623	328	2	63	295	53
April April	2 520	889	548	288	3	61	247	51
Mai May	2 160	736	382	265	4	55	265	42
Juni June	2 235	814	411	297	3	69	250	52
Juli July	2 235	738	432	272	3	73	242	53
Aug. Aug.	2 396	788	448	316	2	75	285	51
Sep. Sep.	2 272	783	449	276	2	73	250	46
Okt. Oct.	2 448	867	382	327	3	73	279	46
Nov. Nov.	2 367	818	384	294	3	72	254	46
Des. Dec.	2 567	869	482	315	3	78	289	49
1993								
Jan.	2 570	853	515	333	2	70	308	49
Feb.	2 298	754	461	300	2	61	257	44
Mars	2 459	833	445	365	2	72	199	51
April	2 339	760	437	265	2	63	252	55
Mai	2 495	772	478	277	2	64	308	58
Juni	1 725	694	100	164	0	59	310	53
Juli	2 196	756	322	257	1	61	229	54
Aug.	1 841	573	257	215	2	60	172	45
Sep.	2 384	689	344	328	2	45	351	47
Okt.	2 726	723	388	379	2	54	350	54
Nov.	2 852	798	398	371	2	52	368	49
Des.	2 975	863	424	363	2	55	347	51
1994								
Jan.	2 954	810	432	336	2	53	356	47
Feb.	2 644	727	388	292	2	46	329	40
Mars	-	-	-	-	-	-	-	-
April	-	-	-	-	-	-	-	-
Mai	-	-	-	-	-	-	-	-
Juni	-	-	-	-	-	-	-	-

1) Se note 2, tabell 20. 2) Inkluderer Nord-Øst Frigg, Øst-Frigg og Odin. 3) Norsk andel.

1) See note 2, table 20. 2) Includes North-East Frigg, East-Frigg and Odin. 3) Norwegian share.

Tabell 21 (forts.). Produksjon av naturgass etter felt. Mill.Sm3 Natural gas production by field.
Million Sm3

År 1)/måned Year 1)/month	Gullfaks	Tomme- liten	Oseberg	Vesle- frikk	Gyda	Hod	Mime	Snorre
1977	-	-	-	-	-	-	-	-
1978	-	-	-	-	-	-	-	-
1979	-	-	-	-	-	-	-	-
1980	-	-	-	-	-	-	-	-
1981	-	-	-	-	-	-	-	-
1982	-	-	-	-	-	-	-	-
1983	-	-	-	-	-	-	-	-
1984	-	-	-	-	-	-	-	-
1985	-	-	-	-	-	-	-	-
1986	-	-	-	-	-	-	-	-
1987	225	-	-	-	-	-	-	-
1988	821	260	-	-	-	-	-	-
1989	1 338	1 069	77	-	-	-	-	-
1990	1 288	1 375	107	210	169	20	7	-
1991	1 649	1 115	135	368	488	190	37	-
1992	2 189	1 318	236	427	556	185	28	106
1993*.....	2 471	1 466	275	422	567	191	15	515
1993 Jan-feb Jan-Feb	325	234	42	68	89	40	4	56
1994 Jan-feb .	484	221	47	91	83	21	-	139
1992								
Jan. Jan.	188	120	17	37	21	17	3	-
Feb. Feb.	144	110	11	27	46	15	3	-
Mars March ..	159	120	16	39	49	19	2	-
April April .	185	115	22	37	52	21	2	-
Mai May	201	91	21	38	41	17	2	-
Juni June ...	154	72	19	37	46	7	3	-
Juli July ...	185	121	21	37	48	8	2	-
Aug. Aug.	175	121	23	37	48	14	2	10
Sep. Sep.	173	108	21	26	47	3	2	11
Okt. Oct.	216	96	21	36	54	23	2	23
Nov. Nov.	209	116	21	38	51	18	2	41
Des. Dec.	199	126	23	38	52	22	2	20
1993								
Jan.	171	118	22	35	47	23	2	22
Feb.	154	116	20	33	42	17	2	34
Mars	198	123	23	40	48	17	0	44
April	206	119	23	37	46	16	1	58
Mai	227	140	24	36	49	14	2	44
Juni	92	134	19	19	48	14	2	15
Juli	219	124	25	35	51	17	2	43
Aug.	235	99	24	39	48	17	2	54
Sep.	243	115	24	35	45	14	1	21
Okt.	244	127	26	40	51	15	1	61
Nov.	243	124	25	34	46	13	0	61
Des.	239	127	20	39	46	15	-	58
1994								
Jan.	252	118	24	47	44	14	-	67
Feb.	233	102	24	44	39	8	-	72
Mars	-	-	-	-	-	-	-	-
April	-	-	-	-	-	-	-	-
Mai	-	-	-	-	-	-	-	-
Juni	-	-	-	-	-	-	-	-

1) Se note 2, tabell 20.

1) See note 2, table 20.

Tabell 21 (forts.). Produksjon av naturgass etter felt. Mill.Sm3 Natural gas production by field.
Million Sm3

År 1)/måned Year 1)/month	Brage	Sleipner- øst 2)
1977	-	-
1978	-	-
1979	-	-
1980	-	-
1981	-	-
1982	-	-
1983	-	-
1984	-	-
1985	-	-
1986	-	-
1987	-	-
1988	-	-
1989	-	-
1990	-	-
1991	-	-
1992	-	-
1993*.....	44	844
1993 Jan-feb	-	-
Jan-Feb	-	-
1994 Jan-feb .	38	613
1992	-	-
Jan. Jan.	-	-
Feb. Feb.	-	-
Mars March ..	-	-
April April .	-	-
Mai May	-	-
Juni June ...	-	-
Juli July ...	-	-
Aug. Aug.	-	-
Sep. Sep.	-	-
Okt. Oct.	-	-
Nov. Nov.	-	-
Des. Dec.	-	-
1993	-	-
Jan.	-	-
Feb.	-	-
Mars	-	-
April	-	-
Mai	-	-
Juni	-	-
Juli	-	-
Aug.	-	-
Sep.	1	80
Okt.	8	203
Nov.	15	254
Des.	20	306
1994	-	-
Jan.	19	333
Feb.	19	280
Mars	-	-
April	-	-
Mai	-	-
Juni	-	-

1) Se note 2, tabell 20. 2) Inkluderer Loke

1) See note 2, table 20. 2) Includes Loke

Tabell 22. Eksport av norskprodusert råolje. Kvartal. 1981 - 1994. 1 000 metriske tonn
Exports of Norwegian produced crude oil. Quarterly. 1981 - 1994. 1 000 tonnes

	I alt Total	1. kv. Q 1	2. kv. Q 2	3. kv. Q 3	4. kv Q 4
1981	20 453	5 143	5 494	4 890	4 926
1982	20 666	5 105	5 293	5 353	4 915
1983	25 623	5 780	6 759	6 495	6 590
1984	30 064	7 271	7 055	7 520	8 218
1985	32 602	7 518	7 459	8 747	8 879
1986	35 376	8 730	6 779	9 180	10 686
1987	41 747	10 062	10 536	9 845	11 304
1988	48 104	11 456	10 890	11 880	13 878
1989	65 134	15 559	16 059	17 267	16 249
1990	68 493	15 863	16 516	17 028	19 086
1991	81 777	19 646	20 747	19 794	21 590
1992	92 546	22 960	22 871	22 837	23 877
1993	99 582	23 164	25 127	23 953	27 417
1994	...	17 875

Tabell 23. Eksportverdi av norskprodusert råolje. Kvartal. 1981 - 1994. Mill. kr
Value of Norwegian crude oil exports. Quarterly. 1981 - 1994. Million kroner

	I alt Total	1. kv. Q 1	2. kv. Q 2	3. kv. Q 3	4. kv Q 4
1981	31 047	7 631	8 673	7 385	7 359
1982	31 879	7 352	7 371	8 650	8 506
1983	40 653	9 141	10 484	10 410	10 619
1984	51 712	12 000	11 696	13 188	14 828
1985	56 077	14 061	13 177	14 408	14 431
1986	28 526	9 542	4 854	5 858	8 271
1987	37 097	9 032	9 370	9 087	9 608
1988	33 689	8 413	7 989	8 584	8 703
1989	59 368	12 992	15 648	15 413	15 315
1990	74 814	15 231	13 015	18 405	28 163
1991	79 992	19 283	19 550	19 719	21 439
1992	82 637	19 585	21 102	19 816	22 134
1993	89 429	21 808	23 423	21 549	23 026
1994	...	13 892

Tabell 24. Gjennomsnittlige priser for eksport av norskprodusert råolje. Kvartal. 1981 - 1994. Kr/tonn
Average prices on export of Norwegian produced crude oil. Quarterly. 1981 - 1994.
Kroner/tonnes

	Årsgjennomsnitt Annual average	1. kv. Q 1	2. kv. Q 2	3. kv. Q 3	4. kv Q 4
1981	1 518	1 484	1 579	1 510	1 494
1982	1 543	1 440	1 392	1 616	1 730
1983	1 587	1 582	1 551	1 603	1 611
1984	1 720	1 650	1 658	1 754	1 804
1985	1 720	1 870	1 767	1 647	1 625
1986	806	1 093	716	638	774
1987	889	898	889	923	850
1988	700	734	734	723	627
1989	911	835	974	893	942
1990	1 092	960	788	1 081	1 476
1991	978	982	942	996	993
1992	893	853	923	868	927
1993	898	941	932	900	840
1994	...	777

Tabell 25. Skipninger 1) av norskprodusert råolje, etter mottakerland 2). 2. kvartal 1992 - 1. kvartal 1994. 1 000 metriske tonn Shipments 1) of Norwegian produced crude oil, by receiving country 2). Q 2 1992 - Q 1 1994. 1 000 tonnes

	1992				1993			1994
	2.kv. Q 2	3.kv. Q 3	4.kv. Q 4	1.kv. Q 1	2.kv.	3.kv.	4.kv.	1.kv.
Skipninger i alt Total shipments	25 229	25 834	26 697	25 904	27 890	30 683	29 860	16 964
Norge Norway	2 848	3 258	3 400	2 769	3 197	3 132	2 909	866
Belgia Belgium	499	955	704	413	245	242	220	375
Canada Canada	1 213	1 670	1 629	1 673	1 367	827	1 416	723
Danmark Denmark	1 133	1 099	670	766	783	995	1 013	762
Forbundsrepublikken Tyskland The Federal Republic of Germany	2 795	2 328	2 358	3 207	3 567	3 464	4 045	1 509
Frankrike France	2 202	1 747	1 888	1 891	1 795	2 203	3 003	1 632
Finland Finland	508	559	837	988	513	790	1 199	714
Irland Ireland	391	527	466	532	348	418	563	409
Israel Israel	127	254	127	124	250	125	126	125
Italia Italy	266	-	208	70	81	3 824	524	628
Nederland Netherlands	2 729	2 976	3 145	2 630	3 761	3 591	3 839	3 085
Polen Poland	654	218	245	315	242	351	406	197
Portugal Portugal	259	194	69	275	69	818	201	69
Spania Spain	-	-	70	70	107	-	85	70
Storbritannia og Nord-Irland United Kingdom	4 858	5 894	7 169	7 083	6 945	6 231	6 538	3 747
Sverige Sweden	1 617	1 842	1 915	1 416	1 773	1 732	1 961	1 029
Sveits Switzerland	-	-	-	-	-	-	-	-
USA USA	3 129	2 311	1 797	1 682	2 765	1 940	1 812	1 025
Østerrike Austria	-	-	-	-	-	-	-	-
Andre Other	-	-	-	-	81	-	-	-

1) Kildematerialet er bearbejdet i SSB. 2) Ikke nødvendigvis endelig forbruksland, sist kjente land.
1) The source material is revised in the CBS. 2) Not necessarily country of consumption. Last known receiving country.

Kilde: Oljedirektoratet. Source: The Norwegian Petroleum Directorate.

Tabell 26. Skipninger 1) av norskprodusert våtgass 2), etter mottakerland 3). 1. kvartal 1992 - 4. kvartal 1993. 1 000 metriske tonn Shipments 1) of Norwegian produced NGL 2), by receiving country 3). Q 1 1992 - Q 4 1993. 1 000 tonnes

	1992				1993			
	1.kv. Q 1	2.kv. Q 2	3.kv. Q 3	4.kv. Q 4	1.kv.	2.kv.	3.kv.	4.kv.
Skipninger i alt Total shipments	636	575	597	579	655	569	621	790
Norge Norway	233	202	225	192	220	234	219	254
Belgia Belgium	76	39	80	72	85	35	116	101
Danmark Denmark	-	-	-	-	1	-	1	0
Forbundsrepublikken Tyskland The Federal Republic of Germany	44	71	18	61	56	21	34	71
Frankrike France	45	17	13	15	39	22	18	81
Italia Italy	-	-	-	-	-	4	-	-
Nederland Netherlands	77	59	56	80	44	27	41	36
Portugal Portugal	11	14	6	19	49	41	24	43
Spania Spain	22	-	-	-	-	49	0	67
Storbritannia og Nord-Irland United Kingdom	85	83	116	118	107	76	97	105
Sverige Sweden	41	86	45	19	50	60	72	31
USA USA	-	-	-	-	-	-	-	1
Andre Other	2	4	38	3	5	-	-	-

1) Se note 1, tabell 24. 2) Vanligvis etan, propan, butan eller blandinger av disse. Våtgass kalles også NGL (Natural Gas Liquids). 3) Se note 2), tabell 24.

1) See note 1, table 24. 2) Usually ethane, propane, butane or mixtures thereof. Natural Gas Liquids.

3) See note 2, table 24.

Kilde: Oljedirektoratet. Source: The Norwegian Petroleum Directorate.

Tabell 27. Eksport av norskprodusert naturgass. Kvartal. 1981 - 1994. Mill. Sm3
Exports of Norwegian produced natural gas. Quarterly. 1981 - 1994. Million Sm3

	I alt Total	1. kv. Q 1	2. kv. Q 2	3. kv. Q 3	4. kv Q 4
1981	25 197	7 115	6 178	4 968	6 936
1982	24 457	7 580	5 930	4 361	6 586
1983	24 528	6 828	5 533	4 819	7 347
1984	26 240	7 887	6 547	4 684	7 122
1985	25 429	7 797	6 408	4 775	6 448
1986	25 653	7 437	5 107	5 810	7 300
1987	27 824	7 931	6 858	5 128	7 907
1988	27 776	7 826	6 790	5 810	7 350
1989	28 674	7 868	6 851	6 240	7 715
1990	25 380	7 635	5 356	5 406	6 982
1991	25 209	7 144	6 482	4 560	7 023
1992	25 721	7 112	6 007	6 048	6 553
1993	24 671	6 552	5 534	4 911	7 443
1994	...	4 787

Tabell 28. Eksportverdi av norskprodusert naturgass 1). Kvartal. 1981 - 1994. Mill. kr
Value of Norwegian natural gas exports 1). Quarterly. 1981 - 1994. Million kroner

	I alt Total	1. kv. Q 1	2. kv. Q 2	3. kv. Q 3	4. kv Q 4
1981	17 040	4 269	3 931	3 443	5 397
1982	21 593	6 262	4 975	4 203	6 153
1983	23 191	6 355	5 255	4 554	7 028
1984	26 617	7 548	6 336	4 874	7 859
1985	29 303	8 622	7 452	5 825	7 404
1986	24 551	8 076	5 199	5 483	5 793
1987	16 523	5 463	3 851	2 752	4 457
1988	14 832	4 671	3 796	2 824	3 541
1989	14 172	4 011	3 169	2 962	4 030
1990	13 977	4 202	3 150	2 984	3 642
1991	16 309	4 782	4 705	2 575	4 247
1992	14 499	4 108	3 383	3 375	3 633
1993	14 640	3 894	3 008	2 676	4 083
1994	...	2 641

1) FOB norsk kontinentalsokkelgrense.
1) FOB border of the Norwegian continental shelf.

Tabell 29. Gjennomsnittlige priser for eksport av norskprodusert naturgass 1). Kvartal. 1981 - 1994.
Kr/Sm3 Average prices on export of Norwegian produced natural gas. Quarterly. 1981 - 1994.
Kroner/Sm3

	Arsgjennomsnitt Annual average	1. kv. Q 1	2. kv. Q 2	3. kv. Q 3	4. kv Q 4
1981	0,68	0,60	0,64	0,69	0,78
1982	0,88	0,83	0,84	0,96	0,93
1983	0,95	0,93	0,95	0,94	0,96
1984	1,01	0,96	0,97	1,04	1,10
1985	1,15	1,11	1,16	1,22	1,15
1986	0,96	1,09	1,02	0,94	0,79
1987	0,59	0,69	0,56	0,54	0,56
1988	0,53	0,60	0,56	0,49	0,48
1989	0,49	0,51	0,46	0,47	0,52
1990	0,55	0,55	0,59	0,55	0,52
1991	0,65	0,67	0,73	0,56	0,60
1992	0,56	0,58	0,56	0,56	0,55
1993	0,59	0,59	0,54	0,54	0,55
1994	...	0,55

1) Se note 1, tabell 28.
1) See note 1, table 28.

Tabell 30. Priser på råolje etter felt. Kvartal. 1981 - 1994. USD/fat Crude oil prices by field.
Quarterly 1981 - 1994. USD/barrel

År og kvartal Year and quarter		Normpriser Norm prices						Spotpriser Spot prices
		Ekofisk	Statfjord	Murchison	Gullfaks ¹	Gullfaks C	Oseberg	Brent Blend
1981	1. kv. Q 1.....	40,00	40,20	39,25	.	.	.	37,69
	2. kv. Q 2.....	39,30	39,50	38,50	.	.	.	32,19
	3. kv. Q 3.....	37,75	36,05	35,00	.	.	.	38,84
	4. kv. Q 3.....	36,75	36,95	36,06	.	.	.	36,54
1982	1. kv.	35,05	32,02	34,37	.	.	.	27,95
	2. kv.	32,50	32,50	31,89	.	.	.	34,01
	3. kv.	34,15	34,10	33,50	.	.	.	34,08
	4. kv.	34,00	34,05	33,50	.	.	.	31,13
1983	1. kv.	31,45	31,20	31,10	.	.	.	28,03
	2. kv.	30,20	29,90	30,00	.	.	.	30,23
	3. kv.	30,25	30,05	30,10	.	.	.	30,37
	4. kv.	30,00	30,15	29,90	.	.	.	28,87
1984	1. kv.	30,10	29,66	30,10	.	.	.	30,18
	2. kv.	30,05	29,60	30,05	.	.	.	29,43
	3. kv.	29,10	28,75	29,15	.	.	.	28,56
	4. kv.	28,00	27,70	28,10	.	.	.	27,05
1985	1. kv.	28,05	27,89	28,15	.	.	.	28,28
	2. kv.	27,40	27,10	27,40	.	.	.	26,58
	3. kv.	27,05	26,80	27,00	.	.	.	28,15
	4. kv.	28,55	28,30	28,55	.	.	.	26,78
1986	1. kv.	20,18	19,93	20,29	.	.	.	18,38
	2. kv.	13,15	12,80	13,10	.	.	.	12,84
	3. kv.	12,20	11,85	12,15	.	.	.	12,25
	4. kv.	14,20	14,08	14,22	.	.	.	14,45
1987	1. kv.	17,63	17,33	17,69	.	.	.	17,79
	2. kv.	18,45	18,20	18,50	.	.	.	18,61
	3. kv.	19,10	18,90	19,90	.	.	.	19,07
	4. kv.	18,17	18,00	18,18	17,90	.	.	18,05
1988	1. kv.	15,87	15,80	14,80	15,63	.	.	15,83
	2. kv.	16,23	15,88	16,50	15,73	.	.	16,20
	3. kv.	14,88	14,60	14,30	14,45	.	.	14,57
	4. kv.	13,19	13,00	13,14	12,79	.	.	13,08
1989	1. kv.	16,94	16,89	16,92	16,72	.	16,92	17,22
	2. kv.	19,29	19,10	18,05	18,92	.	19,14	18,62
	3. kv.	17,42	17,29	.	17,10	.	17,30	17,45
	4. kv.	18,80	18,80	.	18,65	.	18,85	18,83
1990	1. kv.	20,30	20,35	.	20,17	.	20,35	19,85
	2. kv.	16,64	16,52	.	16,25	.	16,44	15,90
	3. kv.	26,60	23,47	.	23,27	.	23,42	26,05
	4. kv.	34,37	34,30	.	34,08	.	34,27	32,64
1991	1. kv.	22,27	22,42	.	22,05	.	22,30	21,13
	2. kv.	19,25	19,15	.	18,45	.	18,75	18,84
	3. kv.	19,97	19,93	.	19,35	.	19,60	20,12
	4. kv.	21,30	21,30	.	20,97	.	21,18	20,68
1992	1. kv.	18,27	18,28	.	17,85	.	18,10	17,93
	2. kv.	19,93	19,76	.	19,45	.	19,33	19,92
	3. kv.	20,37	20,33	.	20,12	.	20,27	20,13
	4. kv.	19,65	19,65	.	19,48	.	19,64	19,28
1993	1. kv.	18,37	18,32	.	18,07	.	18,28	18,16
	2. kv.	18,51	18,53	.	18,26	.	18,38	18,33
	3. kv.	16,92	16,89	.	16,58	16,72	16,73	16,53
	4. kv.	15,45	15,52	.	15,38	15,45	15,45	15,33
1994	1. kv.	13,90

¹ Før 3. kvartal 1993 er Gullfaks C inkludert i prisen

¹ Up to 3rd quarter 1993 Gullfaks C is included in the price

K i l d e r: Nærings- og energidepartementet. Petroleum Intelligence Weekly.

Source: The Ministry of Industry and Energy. Petroleum Intelligence Weekly.

Tabell 31. Priser på råolje etter felt. Måned. 1989 - 1994. USD/fat Crude oil prices by field.
Month. 1989 - 1994. USD/barrel

År og måned Year and month	Normpriser Norm prices						Spotpriser Spot prices	
	Ekofisk	Statfjord	Murchison	Gullfaks ¹	Gullfaks C	Oseberg	Brent	Blend
1989	Januar	16,25	16,20	16,20	16,00	.	16,20	16,80
	Februar	17,05	16,95	17,00	16,80	.	17,00	16,61
	Mars	17,50	17,50	17,55	17,35	.	17,55	18,25
	April	19,75	19,60	...	19,45	.	19,65	19,74
	Mai	19,90	19,70	...	19,50	.	19,75	18,78
	Juni	18,20	18,00	18,05	17,80	.	18,00	17,33
	Juli	17,80	17,60	...	17,35	.	17,60	17,82
	August	16,95	16,80	...	16,65	.	16,85	16,87
	September	17,50	17,45	...	17,30	.	17,45	17,64
	Oktober	18,45	18,35	...	18,20	.	18,40	18,58
	November	18,95	18,95	...	18,80	.	19,00	18,85
	Desember	19,00	19,10	...	18,95	.	19,15	19,05
1990	Januar	21,25	21,35	...	21,25	.	21,45	21,26
	Februar	20,55	20,60	...	20,40	.	20,55	20,30
	Mars	19,10	19,10	...	18,45	.	19,05	18,58
	April	17,55	17,50	...	17,25	.	17,40	16,85
	Mai	16,50	16,35	...	16,10	.	16,30	16,49
	Juni	15,85	15,70	...	15,40	.	15,60	15,26
	Juli	16,10	15,95	...	15,85	.	15,75	16,21
	August	23,30	23,15	...	23,95	.	23,15	26,05
	September	31,40	31,30	...	31,10	.	31,25	31,53
	Oktober	38,40	38,25	...	38,05	.	38,20	37,11
	November	33,95	33,90	...	33,65	.	33,85	33,06
	Desember	30,75	30,75	...	30,55	.	30,75	29,55
1991	Januar	26,20	26,40	...	26,20	.	26,40	24,07
	Februar	21,30	21,45	...	21,15	.	21,35	19,62
	Mars	19,30	19,40	...	18,80	.	19,15	19,35
	April	19,05	19,00	...	18,25	.	18,55	19,20
	Mai	19,80	19,70	...	18,95	.	19,30	19,10
	Juni	18,85	18,75	...	18,00	.	18,40	18,16
	Juli	19,10	19,05	...	18,35	.	18,70	19,72
	August	20,15	20,10	...	19,45	.	19,75	20,23
	September	20,65	20,65	...	20,25	.	20,35	20,42
	Oktober	21,10	21,10	...	21,75	.	21,90	22,15
	November	22,15	22,15	...	21,85	.	22,05	20,98
	Desember	19,65	19,65	...	19,30	.	19,60	18,40
1992	Januar	18,40	18,35	...	18,00	.	18,25	18,17
	Februar	18,65	18,70	...	18,30	.	18,55	18,06
	Mars	17,75	17,80	...	17,25	.	17,50	17,51
	April	18,75	18,70	...	18,20	.	18,40	18,87
	Mai	19,95	19,75	...	19,45	.	19,60	19,94
	Juni	21,10	20,85	...	20,70	.	20,80	21,20
	Juli	20,70	20,60	...	20,40	.	20,55	20,23
	August	20,20	20,20	...	19,95	.	20,15	19,99
	September	20,20	20,20	...	20,00	.	20,10	20,16
	Oktober	20,45	20,45	...	20,30	.	20,45	20,15
	November	19,70	19,70	...	19,55	.	19,75	19,38
	Desember	18,80	18,80	...	18,60	.	18,75	18,50
1993	Januar	17,75	17,75	...	17,50	.	17,75	17,40
	Februar	18,30	18,20	...	17,95	.	18,20	18,50
	Mars	19,05	19,00	...	18,75	.	18,90	18,78
	April	18,75	18,80	...	18,55	.	18,60	18,62
	Mai	18,75	18,75	...	18,45	.	18,60	18,53
	Juni	18,05	18,05	...	17,80	.	17,95	17,79
	Juli	17,20	17,20	...	16,90	17,00	17,05	16,81
	August	17,05	17,05	...	16,70	16,85	16,85	16,75
	September	16,50	16,35	...	16,15	16,30	16,30	16,13
	Oktober	16,70	16,65	...	16,50	16,60	16,60	16,79
	November	15,65	15,65	...	15,55	15,60	15,60	15,55
	Desember	14,15	14,25	...	14,10	14,15	14,15	13,98
1994	Januar	13,99
	Februar	13,83
	Mars	13,88

1 Før juli 1993 er Gullfaks C inkludert i prisen
1 Up to July 1993 Gullfaks C is included in the price

K i l d e r: Nærings- og energidepartementet. Petroleum Intelligence Weekly.
Source: The Ministry of Industry and Energy. Petroleum Intelligence Weekly.

Tabell 32. Priser på naturgass. 1981-1993. USD/toe Natural gas prices. 1981-1993. USD/toe

År og kvartal Year and quarter	Importert i rørledning 1) Imported by pipeline 1)				Importert flytende 1) Imported in liquefied form 1)		Eksportert i rørledning 3) Exported by pipeline 3)	
	Belgia Belgium	Frankrike France	Tyskland Germany	USA 2) USA 2)	Frankrike France	Japan	Nederland The Netherlands	Norge Norway
1981	138,25	151,88	150,03	189,94	200,41	243,89	137,83	..
1982	168,00	151,65	164,25	194,11	186,36	240,18	154,93	..
1983	158,82	152,97	150,07	174,60	166,97	216,67	142,80	129,97
1984	163,44	150,73	143,49	162,18	168,56	205,65	146,25	123,97
1985	162,53	150,02	150,91	126,60	163,90	211,48	143,56	135,89
1986	155,61	136,47	146,29	99,48	140,98	165,72	138,92	136,54
1987	106,44	95,33	99,87	85,20	102,58	141,95	93,52	88,13
1988	95,16	92,28	88,45	79,78	101,44	134,69	90,00	89,11
1989	86,97	88,45	77,45	81,08	96,03	135,90	80,81	70,52
1990	117,83	112,28	110,56	80,40	119,64	152,91	111,43	93,33
1991	133,78	127,37	127,27	81,58	136,93	166,97	124,49	100,56
1992	116,18	110,16	108,76	77,62	121,41	151,43	110,50	100,30
1991								
1. kv. Q 1	137,12	127,42	132,37	83,17	138,79	190,90	130,53	96,76
2. kv. Q 2	145,99	136,89	137,02	80,72	148,21	174,24	136,09	89,22
3. kv. Q 3	144,86	131,07	129,69	74,38	137,83	149,03	130,50	123,36
4. kv. Q 4	118,44	115,69	114,29	86,53	124,00	151,91	111,18	103,71
1992								
1. kv. Q 1	117,04	106,49	108,73	74,46	122,06	149,50	108,40	93,23
2. kv. Q 2	126,74	111,29	112,09	76,86	120,87	147,74	111,74	100,93
3. kv. Q 3	129,90	118,96	118,25	r74,75	126,98	153,13	132,05	110,14
4. kv. Q 4	102,36	104,83	101,44	r82,48	115,08	155,29	105,59	98,13
1993								
1. kv. Q 1	105,69	74,36	...	153,08	98,31	86,03

1) Gjennomsnittsverdi, CIF. 2) Omfatter noe LNG fram til 1984. 3) Gjennomsnittsverdi, FOB.
 1) Average unit value, CIF. 2) Until 1984 including some LNG. 3) Average unit value, FOB.

K i l d e: Energy Prices and Taxes, IEA. Source: Energy Prices and Taxes, IEA.

Tabell 33. Fraktindekser 1) for råolje etter skipsstørrelse. 1976 - 1994 Shipping freight indices 1) for crude carriers by size. 1976 - 1994

År og måned Year and month	151 000 dvt. og over for råolje Very large/ ultra large carriers	71 000 - 150 999 dvt. for råolje Medium sized crude carriers	36 000 - 70 999 dvt. for råolje Small crude/ product carriers	Opptil 35 999 dvt. for råolje Handy size dirty	Opptil 50 000 dvt. for raffi- nert Handy size clean
1976	29
1977	25
1978	29
1979	47
1980	37
1981	28
1982	26
1983	29
1984	35
1985	32
1986	33
1987	42
1988	41	76	110	153	156
1989	57	113	159	231	224
1990	63	110	160	224	249
1991	68	109	147	206	203
1992	43	77	117	169	164
1993	45	93	130	171	176
1991 Januar	72	125	177	337	299
1991 Februar	98	137	183	291	271
1991 Mars	93	151	206	250	337
1991 April	61	110	166	195	254
1991 Mai	46	102	104	176	184
1991 Juni	75	112	156	212	178
1991 Juli	86	109	149	177	162
1991 August	61	103	131	185	135
1991 September	60	94	124	165	140
1991 Oktober	53	92	115	152	142
1991 November	57	85	130	163	172
1991 Desember	53	87	119	173	165
1992 Januar	38	87	121	152	184
1992 Februar	49	91	134	185	195
1992 Mars	41	84	141	209	168
1992 April	34	81	116	158	154
1992 Mai	41	72	110	161	147
1992 Juni	39	70	105	155	160
1992 Juli	36	69	104	172	154
1992 August	44	75	110	178	155
1992 September	45	72	114	165	162
1992 Oktober	44	74	113	157	162
1992 November	50	80	116	165	149
1992 Desember	57	65	117	174	177
1993 Januar	52	98	139	163	193
1993 Februar	51	95	130	167	182
1993 Mars	45	98	127	172	169
1993 April	45	98	132	187	168
1993 Mai	43	93	141	193	154
1993 Juni	40	101	154	177	170
1993 Juli	46	102	141	184	162
1993 August	52	89	123	184	167
1993 September	43	78	111	161	172
1993 Oktober	42	81	119	154	176
1993 November	43	92	126	153	186
1993 Desember	41	93	120	159	210
1994 Januar	38	91	134	162	212
1994 Februar	34	89	144	171	221
1994 Mars	37	88	131	175	219

1) Grunnlaget for indeksen er alle kontrakter rapportert på Worldscale basis pr. måned. Indekstallet representerer et veid gjennomsnitt i hver av de fem tonnasjegruppene. Worldscale er et fraktsystem hvor ratene angis i forhold til en fastlagt målestokk (W 100) for et standardskip (75 000 dwt). Worldscale revideres halvårlig på bakgrunn av endringer i bunkerspriser, havneavgifter osv.
1) The index is based on all contracts reported on Worldscale basis. The index-figure represents a weighted average for each of the five groups of tonnage. Worldscale is a freight system which gives the rate of freight in relation to a fixed standard (W 100) for a standard ship (75 000 dwt). Worldscale is revised every half year against changes in bunker prices, harbour charges etc.

K i l d e: Lloyd's Ship Manager. Source: Lloyd's Ship Manager.

Tabell 34. Verdens tilbud og etterspørsel etter olje. Millioner fat per dag. 1990-1994
World oil supply and demand. Million barrels per day. 1990-1994

	1990	1991	1992	1993	1992				1993				1994
					1.kv. Q 1	2.kv. Q 2	3.kv. Q 3	4.kv. Q 4	1.kv. Q 1	2.kv. Q 2	3.kv. Q 3	4.kv. Q 4	1.kv. Q 1
SAMLET ETTERSPOERSEL 1)													
TOTAL DEMAND 1).....	66,4	66,8	67,1	67,0	68,9	65,7	65,8	67,9	68,3	65,4	66,0	68,5	68,7
OECD	38,1	38,3	38,9	39,1	39,6	37,5	38,5	39,8	39,8	37,8	38,8	40,2	40,3
Nord-Amerika North America ..	18,9	18,6	18,9	19,2	18,7	18,6	19,0	19,4	19,0	18,8	19,5	19,6	19,6
Europa Europe 2).....	13,0	13,4	13,7	13,6	14,1	13,1	13,6	13,8	13,7	13,1	13,6	14,0	13,8
Stillehavsområdet Pacific ...	6,1	6,2	6,3	6,3	6,8	5,8	5,9	6,6	7,0	5,9	5,6	6,5	6,9
IKKE-OECD NON OECD	28,3	28,5	28,1	27,9	29,3	28,1	27,3	28,1	28,6	27,6	27,2	28,3	28,4
Tidligere Sovjet 3)													
Former USSR 3).....	8,5	8,3	6,9	5,6	8,0	7,0	6,4	6,2	6,3	5,6	5,2	5,4	5,4
Kina China	2,3	2,5	2,7	2,9	2,6	2,6	2,7	2,7	2,8	2,8	2,9	3,0	3,0
Europa Europe	1,6	1,4	1,2	1,2	1,3	1,2	1,1	1,2	1,3	1,2	1,1	1,2	1,3
Latin Amerika Latin America ..	5,1	5,3	5,4	5,6	5,2	5,4	5,5	5,5	5,4	5,6	5,7	5,7	5,5
Asia Asia	5,4	5,8	6,4	6,8	6,5	6,3	6,0	6,8	6,9	6,6	6,5	7,1	7,2
Midt-Østen Middle East	3,5	3,4	3,6	3,8	3,6	3,6	3,6	3,6	3,8	3,8	3,8	3,8	3,9
Afrika Africa	2,0	2,0	2,0	2,1	2,0	2,0	2,0	2,1	2,1	2,1	2,0	2,1	2,1
SAMLET TILBUD TOTAL SUPPLY 4).													
SUM IKKE-OPEC TOTAL NON-OPEC ..	42,2	41,8	41,1	40,5	41,7	40,9	40,8	41,0	40,5	40,2	40,1	41,1	40,9
OECD	15,9	16,3	16,6	16,7	16,8	16,3	16,3	16,9	16,6	16,4	16,6	17,3	17,4
Nord-Amerika North America ..	11,0	11,1	11,1	11,0	11,2	11,0	10,9	11,1	11,1	10,9	10,9	11,0	10,9
Europa Europe	4,3	4,5	4,8	5,1	4,9	4,6	4,7	5,1	4,9	4,8	5,1	5,7	5,9
Stillehavsområdet Pacific ...	0,7	0,7	0,7	0,6	0,7	0,7	0,7	0,7	0,6	0,7	0,6	0,6	0,6
IKKE-OECD NON OECD	26,3	25,5	24,5	23,8	24,9	24,6	24,5	24,1	23,9	23,8	23,5	23,7	22,0
Tidligere Sovjet Former USSR	11,5	10,4	9,0	7,8	9,5	9,2	8,8	8,4	8,2	8,0	7,7	7,5	7,2
Kina China	2,8	2,8	2,8	2,9	2,8	2,8	2,8	2,8	2,9	2,9	2,9	3,0	2,9
Europa Europe	0,3	0,3	0,3	0,3	0,3	0,3	0,3	0,3	0,3	0,3	0,3	0,3	0,3
Latin Amerika Latin America ..	5,4	5,6	5,7	5,8	5,7	5,7	5,7	5,7	5,7	5,8	5,7	5,9	5,9
Asia Asia	1,7	1,7	1,8	1,8	1,8	1,7	1,8	1,8	1,8	1,8	1,8	1,8	1,9
Midt-Østen Middle East	1,3	1,4	1,5	1,6	1,5	1,5	1,5	1,6	1,6	1,6	1,6	1,8	1,7
Afrika Africa	1,9	2,0	2,0	2,1	2,0	2,0	2,0	2,1	2,1	2,1	2,0	2,1	2,1
Nettotilvekst prosessering 5)													
Processing Gains 5)	1,4	1,4	1,5	1,5	1,5	1,5	1,5	1,5	1,5	1,5	1,5	1,5	1,5
OPEC	24,8	25,0	26,2	26,9	25,8	25,5	26,2	27,1	27,3	26,4	27,0	27,1	27,0
Råolje Crude	22,7	23,0	24,1	24,7	23,8	23,4	24,1	24,9	25,1	24,2	24,7	24,9	24,8
NGL NGLs	2,0	2,1	2,1	2,2	2,1	2,1	2,1	2,1	2,2	2,2	2,2	2,2	2,2
LAGERENDRING OG ANNET 6)													
STOCK CHANGE AND MISCELLANEOUS 6).....	0,6	0,1	0,2	0,5	-1,4	0,7	1,2	0,1	-0,6	1,2	1,1	0,1	-

- 1) Leveranser fra raffineriene pluss bunkers, raffineriføde og brensel. Inkluderer olje fra ikke-konvensjonelle kilder og andre kilder. Deliveries from refineries plus international marine bunkers, refinery fuel and crude for direct burning. Includes oil from non-conventional sources and other sources of supply.
- 2) Øst-Tyskland er inkludert i OECD Europa for årene 1990-93. Eastern-Germany is included in OECD Europe throughout the time period covered in this table.
- 3) Tall for det tidligere Sovjet er beregnet ved hjelp offisielle produksjons- og kvartalsvise handelstall. Figures for former USSR are derived from official production figures and quarterly trade data.
- 4) Består av råolje, kondensat, NGL, olje fra ikke-konvensjonelle kilder og andre kilder. Comprises crude oil, condensates, NGLs, oil from non-conventional sources and other sources of supply.
- 5) Nettotilvekst i volum gjennom raffineringprosessen (ekskludert nettotilvekst i det tidligere Sovjet, Kina og Europa utenfor OECD-området. Net of volumetric gains and losses in refining process (excludes net gain/loss in former USSR, China and non-OECD Europe)
- 6) Omfatter i tillegg til registrert lagerendring i ikke-innrapporterte lager og tapt råolje til havs. Includes changes in non-reported stocks and crude ocean losses.

K i l d e: IEA Monthly Oil Market Report

Tabell 35. Areal belagt med utvinningstillatelser pr. 31. desember 1993. Areas with production licences as of 31 December 1993.

Tildelingsår Year of assignment	Areal i alt Total area	Tilbakelevert areal Relinquished area	Konsesjons- belagt areal Area under licence	Antall utvinnings- tillatelser Number of production licences
		Km2		Antall Number
I alt.....	119 209	65 341	53 894	162
1965.....	42 106	38 210	3 896	22
1969.....	5 879	3 175	2 703	13
1971.....	524	262	262	1
1973.....	587	295	262	1
1975.....	2 330	1 879	451	5
1976.....	2 069	1 860	209	4
1977.....	1 793	897	896	4
1978.....	501	152	349	1
1979.....	4 008	2 435	1 573	8
1980.....	1 108	999	109	2
1981.....	4 319	2 615	1 704	11
1982.....	4 497	3 751	745	12
1983.....	1 521	726	795	1
1984.....	6 338	2 035	3 695	15
1985.....	8 629	2 992	5 637	20
1986.....	4 053	428	3 625	9
1987.....	7 140	1 818	5 322	13
1988.....	4 701	-	4 701	11
1989.....	5 031	603	4 428	9
1990.....	-	-	-	-
1991.....	12 103	-	12 103	22
1992.....	-	-	-	-
1993.....	10 510	-	10 510	16

Kilde: Oljedirektoratet. Source: The Norwegian Petroleum Directorate.

Tabell 36. Funn på norsk kontinentalsokkel 1993. Significant discoveries on the Norwegian continental shelf 1993.

Operatør Operator	Blokk/brønn Block/well	Innhold Contents
Statoil	15/9-19SR	Olje
Saga	34/7-22	Olje
Hydro	34/8-7R	Gass

Kilde: Oljedirektoratet. Source: The Norwegian Petroleum Directorate.

Tabell 37. Utvinnbare petroleumsreserver i felt besluttet utbygd. 31. desember 1993. Recoverable petroleum reserves in developed fields and fields under development. 31 December 1993.

Feltnavn Name of field	Opprinnelige Original			Resterende Residual		
	Olje, mil- lioner Sm ³ Oil. mil- lion Sm ³	NGL, mill- ioner tonn NGL, mil- lion tonnes	Gass, mil- liarder S,3 Gass, billion Sm ³	Olje, mil- lioner S,3	NGL, mill- ioner tonn	Gass, mil- liarder Sm ³
I alt Total	2382,3	107,4	1743,7	1369,4	79,4	1355,8
Albuskjell 1)	8,8	1,3	20,8	1,7	0,4	6,3
Brage	46,2	1,0	1,7	45,2	1,0	1,7
Cod 1)	2,9	0,5	7,3	0,2	-	0,7
Draugen	92,0	-	4,4	91,9	-	4,4
Edda 1)	4,7	0,2	2,0	0,5	-	0,2
Ekofisk	355,0	14,7	159,0	172,8	7,1	73,3
Eldfisk	77,0	4,8	54,0	23,5	2,4	31,5
Embla	4,1	0,2	1,4	3,4	0,2	1,2
Frigg 2)	-	0,4	100,0	-	-	2,3
Gullfaks 1)	253,0	1,8	16,0	142,0	1,2	10,1
Gyda	30,6	1,9	4,2	23,7	1,4	3,1
Heidrun	87,3	-	37,8	87,3	-	37,8
Heimdal 1)	6,1	-	37,4	-	1,4	12,8
Hod 1)	7,9	0,3	1,3	3,7	0,2	0,8
Lille-Frigg	3,6	-	7,0	3,6	-	7,0
Loke	1,8	0,5	5,8	1,8	0,5	5,8
Murchison 1) 3)	12,7	0,4	0,4	1,4	0,1	0,1
Odin 1)	-	-	26,9	-	-	0,2
Oseberg 1) 4)	300,0	-	81,0	192,1	-	81,0
Sleipner Øst	27,1	15,2	47,0	26,7	15,0	46,2
Snorre	142,0	5,4	7,6	133,5	5,1	7,4
Statfjord 5)	498,0	15,5	53,0	128,5	8,2	28,3
Statfjord Nord	31,0	-	2,5	31,0	-	2,5
Statfjord Øst	13,3	-	1,9	13,3	-	1,9
Tommeliten 1)	3,4	0,5	8,2	0,4	0,1	2,1
Tor 1)	23,4	1,2	11,5	4,4	0,1	1,3
Tordis	18,8	0,5	1,2	18,8	0,5	1,2
Troll Øst	-	19,2	825,0	-	19,2	825,0
Ula	69,0	3,2	4,7	26,5	1,4	1,9
Valhall 1)	94,0	4,8	25,3	57,9	3,3	18,2
Veslefrikk 1)	45,0	1,5	3,6	30,8	1,4	3,5
Vest Ekofisk 1)	12,4	1,5	28,0	0,5	0,1	3,5
Øst Frigg	-	-	8,6	-	-	1,4
30/6 Gamma Nord	0,9	0,4	6,2	0,3	0,4	6,2
Frøy	14,0	-	3,0	14,0	-	3,0
Troll Vest	61,0	-	-	61,0	-	-
Sleipner Vest	29,5	10,0	122,0	29,5	10,0	122,0
Mime	0,6	-	0,1	0,2	-	-

1) Operatørens anslag. 2) Norsk andel 60,82 prosent oppgitt. 3) Norsk andel 22,2 prosent oppgitt.

4) Omfatter Alfa, Alfa Nord og Gamma. 5) Norsk andel 85,24 oppgitt.

1) Estimated by the operator. 2) Norwegian share 60,82 per cent is stated. 3) Norwegian share 22,2 per cent is stated. 4) Includes Alfa, Alfa Nord and Gamma. 5) Norwegian share 85,24 per cent is stated.

K i l d e: Oljedirektoratet. Source: The Norwegian Petroleum Directorate.

Tabell 38. Statens utgifter og inntekter fra statens direkte økonomiske engasjement i oljevirksomheten. 1985 - 1994. Mill. kr
Central government expences and income form The Governments Direct Economic Engagement in the oil activities. 1985 - 1994. Million kroner

	1985	1986	1987	1988	1989	1990	1991	1992	1993*	1994*
Investering Investments	7 571	11 115	11 696	10 004	8 846	8 476	12 289	15 117	25 532	28 657
Netto innbetalinger Net Payments	-16 653	-11 960	-10 711	-9 133	755	7 344	5 879	3 623	58	1 974

* Anslag Estimate

K i l d e: Faktaheftet OED. Source: The Fact Sheet DOE

Tabell 39. Sysselsetting 1) i oljevirksoheten etter bedriftstypc. 1987 - 1993 2) Employment 1) in oil activities by type of establishment. 1987 - 1993 2)

Bedriftstypc Type of Establishment	1987	1988	1989	1990	1991	1992	1993
I alt Total	64 864	64 250	57 764	58 752	63 649	72 075	79 068
Oljeselskaper Oil companies	13 946	14 408	15 297	15 037	17 788	17 878	20 179
Boreselskaper Drilling companies	3 229	3 731	3 875	3 812	3 373	3 075	3 528
Transport- og rederivirksohet Transport and shipping	3 917	3 493	3 709	4 079	3 813	3 943	3 132
Industri, bygg og anlegg Manufacturing, construction	23 601	21 808	15 108	16 784	18 321	24 016	27 503
Serviceselskaper Service companies	3 151	3 258	3 109	3 465	3 857	4 503	4 512
Ingeniørselskaper Engineering companies	7 375	8 151	7 476	6 824	7 528	8 671	9 771
Baser Bases	522	459	439	436	501	566	683
Forpleining Catering	1 398	1 556	1 391	1 226	1 131	1 455	1 583
Drift av ilandførings- og foredlingsanlegg Operatinon of pipelines and refineries	3 085	3 237	3 406	3 552	3 489	3 595	3 592
Ofentlig administrasjon Public administration	630	622	638	619	609	544	618
Forskning og opplæring Research and education	1 887	1 592	1 596	1 530	1 495	1 801	1 700
Diverse varer og tjenester Other commodities and services	2 123	1 935	1 720	1 588	1 744	2 028	2 267
Antall enheter The number of establishments polled	ca 956	ca 1 000	ca 900	ca 850	ca 800	ca 800	ca 800

1) Denne tabellen bygger på oppgaver fra Arbeidsdirektoratet. Tallene er ikke sammenlignbare med sysselsettingstall fra SSB fordi definisjonene er forskjellings. 2) Tallene er hentet fra en årlig undersøkelse i august.

1) This table is based on material from The Directorate of Labour. The Figures are not comparable with employment figures form CBS because they are based on different definitions. 2) The figures are based on an annual survey in August.

K i l d e: Arbeidsdirektoratet. Source: The Directorate of Labour.

Tabell 40. Arbeidsulykker på produksjonsinstallasjoner i oljevirksomheten. Skadehendelser. 1987 - 1993
Accidents on petroleum producing installations. Injury occurrences. 1987 - 1993

	1987	1988	1989	1990	1991	1992	1993
I alt Total	831	637	592	658	574	577	635
Kontakt med gjenst./maskindel i bevegelse Contact w/objects, machine part in motion	100	77	115	105	130	111	113
Brann, eksplosjon o.l. Fire, explosion etc.	1	-	3	4	4	3	-
Fall til lavere nivå Fall to lower level	46	34	30	29	27	31	38
Fall på samme nivå Fall on same level	69	47	36	43	23	26	24
Tråkking på ujevnheter, Feiltråkk Stepping on uneven surface, stumbling	99	63	58	45	51	33	57
Fallende gjenstander Falling objects	38	34	32	31	37	29	22
Kontakt med gjenstander i ro Contact with stationary objects	75	34	53	45	53	68	75
Håndteringsulykke Accident related to handling	151	126	93	84	74	85	100
Kontakt med kjemisk/fysikalsk forbind. Contact with chemical/physical compounds	36	27	18	19	24	39	20
Overbelastning av kroppsdelt Overexertion of one part of the body	69	71	51	44	49	48	31
Splinter, sprut Splinters, splash	129	113	94	109	95	90	146
Elektrisk strøm Electric current	3	2	1	3	0	1	-
Ekstreme temperaturer Extreme temperatures	11	9	5	6	7	13	9
Mann over bord Man overboard	-	-	1	1	0	-	-
Annet Other	4	-	2	-	-	-	-

Kilde: Oljedirektoratet. Source: The Norwegian Petroleum Directorate.

Tabell 41. Arbeidsulykker på produksjonsinstallasjoner i oljevirksomheten. Skadet legemsdel. 1987 - 1993
Accidents on petroleum producing installations. Injured part of the body. 1987 - 1993

	1987	1988	1989	1990	1991	1992	1993
I alt Total	831	637	597	562	574	577	635
Øye Eye	151	109	104	112	101	101	159
Rygg Back	75	57	42	33	46	35	36
Tå/fot Toe/foot	125	90	74	79	76	60	71
Hofte/bein Hip/leg	65	48	52	44	45	43	43
Mage/bryst Abdominal/chest	27	24	22	17	14	16	24
Arm/skulder Arm/shoulder	60	51	31	32	36	40	31
Hode/ansikt Head/face	77	53	56	40	48	58	45
Tann Tooth	30	49	36	34	36	45	39
Hånd/finger Hand/finger	213	158	164	165	163	161	180
Annet Other	8	8	11	9	10	18	7

Kilde: Oljedirektoratet. Source: The Norwegian Petroleum Directorate.

Tabell 42. Arbeidsulykker på produksjonsinstallasjoner i oljevirksomheten. Yrkesgrupper. 1987 - 1993
Accidents on petroleum producing installations. By occupation. 1987 - 1993

	1987	1988	1989	1990	1991	1992	1993
I alt Total	831	637	592	568	568	577	635
Administrasjon Administration	14	9	18	17	28	17	22
Boredekkarbeider Drillfloor worker	25	45	35	40	43	35	41
Borer Driller	5	6	9	7	11	4	11
Elektriker Electrician	57	37	26	37	18	37	37
Kokk Cook	-	-	-	14	13	12	12
Forpleining Catering	51	35	32	32	28	39	22
Hjelpearbeider Helper	116	83	98	73	102	96	65
Instrumenttekniker Instrument technician	10	10	13	17	15	11	19
Kranfører Crane driver	12	6	4	4	2	16	11
Maler/sandblåser Painter/sandblaster	54	77	39	38	38	42	63
Mekaniker/motormann/reparatør (Motor)mechanics/ repairman	64	51	54	46	46	46	54
Operatør Operator	34	48	17	34	25	28	29
Platearbeider/isolatør Plateworker/insulator	86	60	49	51	38	37	45
Rørlegger Plumber	75	45	48	36	37	30	50
Servicekniker Service technician	22	19	22	27	31	21	28
Stillasbygger Scaffold builder	96	50	41	42	34	39	46
Sveiser Welder	99	42	46	37	52	59	70
Tårnmann Derrickman	7	13	9	12	10	7	10
Uspesifisert Unspecified	4	1	32	4	3	1	0

Kilde: Oljedirektoratet. Source: The Norwegian Petroleum Directorate.

Tabell 43. Skipninger 1) av norskprodusert råolje og kondensat etter mottakerland 2). 1986 - 1993.
1000 metriske tonn Shipments 1) of Norwegian produced crude oil, by receiving country.
1986 - 1993. 1 000 tonnes

	1986	1987	1988	1989	1990	1991	1992	1993
Skipninger i alt Total shipments	40 412	47 360	53 832	72 705	78 170	91 248	104 176	114 336
Norge Norway	5 886	6 632	7 091	8 952	11 458	10 896	12 715	12 008
Belgia Belgium	174	681	1 568	1 905	1 494	2 242	2 981	1 120
Canada Canada	967	500	1 295	3 740	5 457	6 610	6 121	5 283
Danmark Denmark	408	870	878	1 095	1 374	3 987	4 087	3 557
Forbundsrepublikken Tyskland The Federal Republic of Germany	3 344	2 208	2 863	2 340	3 249	4 198	10 421	14 283
Frankrike France	2 669	4 700	4 606	9 486	7 251	7 162	7 806	8 893
Finland Finland	-	-	-	-	1 946	2 953	2 368	3 490
Irland Ireland	-	64	-	-	331	1 560	1 911	1 861
Israel Israel	823	682	617	501	252	750	755	624
Italia Italy	879	965	834	618	887	556	813	4 500
Nederland Netherlands	6 176	6 859	6 818	7 306	9 766	12 024	12 514	13 821
Polen Poland	-	-	234	106	350	1 031	1 373	1 314
Portugal Portugal	-	-	295	303	204	271	646	1 362
Spania Spain	-	-	427	282	-	71	141	262
Storbritannia og Nord-Irland United Kingdom	11 416	14 132	16 776	20 816	19 625	24 368	24 003	26 796
Sverige Sweden	3 530	4 434	5 389	7 069	7 395	7 217	7 183	6 883
Sveits Switzerland	-	-	97	68	-	-	-	-
USA USA	3 811	4 222	3 927	7 765	6 979	5 269	8 339	8 198
Østerrike Austria	329	325	115	137	-	-	-	-
Andre Other	-	85	-	214	151	82	-	81

1) Kildematerialet er bearbejdet i SSB. 2) Ikke nødvendigvis endelig forbruksland, sist kjente land.

1) The source material is revised in the CBS. 2) Not necessarily country of consumption. Last known receiving country.

Kilde: Oljedirektoratet. Source: The Norwegian Petroleum Directorate.

Tabell 44. Skipninger 1) av norskprodusert våtgass 2), etter mottakerland 3). 1986 - 1993.
1 000 metriske tonn Shipments 1) of Norwegian produced NGL 2), by receiving country 3).
1986 - 1993. 1 000 tonnes

	1986	1987	1988	1989	1990	1991	1992	1993
Skipninger i alt Total shipments	1 876	1 925	2 300	2 381	2 417	2 339	2 387	2 611
Norge Norway	580	818	962	916	948	925	852	927
Belgia Belgium	129	109	173	140	110	176	267	336
Danmark Denmark	-	-	3	-	0	0	-	3
Forbundsrepublikken Tyskland The Federal Republic of Germany	84	87	86	58	83	118	194	179
Frankrike France	67	72	64	90	90	52	90	159
Italia Italy	28	7	15	2	4	6	-	4
Nederland Netherlands	232	200	307	346	474	357	272	144
Portugal Portugal	6	10	35	30	51	45	50	156
Spania Spain	-	51	3	15	9	32	22	99
Storbritannia og Nord-Irland United Kingdom	509	285	488	536	414	406	402	385
Sverige Sweden	138	178	151	240	199	211	192	212
USA USA	89	79	-	-	-	2	-	1
Andre Other	14	28	14	9	35	8	46	5

1) Se note 1, tabell 43. 2) Vanligvis etan, propan, butan eller blandinger av disse. Våtgass kalles også NGL (Natural Gas Liquids). 3) Se note 2), tabell 43.

1) See note 1, table 43. 2) Usually ethane, propane, butane or mixtures thereof. Natural Gas Liquids.

3) See note 2, table 43.

Kilde: Oljedirektoratet. Source: The Norwegian Petroleum Directorate.

Statistisk behandling av oljevirkksomheten

1. Nasjonal avgrensning

Den norske kontinentalsokkelen regnes som en del av Norge. I prinsippet skal all virksomhet som drives på sokkelen inngå i norsk statistikk på samme måte som virksomhet på fastlandet. Likedan burde norske selskapers oljevirkksomhet utenfor norsk kontinentalsokkel ikke regnes med i norsk statistikk, analogt til norske selskapers øvrige virksomhet i utlandet. Av praktiske grunner er det lempet litt på anvendelsen av disse generelle reglene.

Oljeleting, utvinning mv. på Svalbard kommer bare med i norsk statistikk hvis virksomheten drives av et norskregistrert selskap. Dette er i samsvar med eksisterende praksis for statistisk behandling av øvrig næringsvirksomhet på Svalbard.

1.1. Boreplattformers nasjonalitet

Mobile oljeboringsplattformer blir behandlet på samme måte som skip i utenriksfart når det gjelder nasjonalitet. Dette betyr at et norsk selskap med en norskregistrert oljeboringsplattform blir regnet som en norsk bedrift, uten hensyn til om plattformen opererer innenfor eller utenfor den norske kontinentalsokkel. Tilsvarende blir en utenlandskregistrert plattform ikke registrert i norsk produksjonsstatistikk når den borer på kontraktbasis på norsk kontinentalsokkel. Virksomheten disse selskapene driver på norsk sokkel, blir registrert som import av tjenester.

1.2. Rørledninger

Rørledninger blir behandlet etter eierprinsippet. En rørledning fra norsk kontinentalsokkel til et annet land og som eies av et norskregistrert selskap, regnes som helhet med i norsk statistikk selv om det meste av ledningen kan ligge utenfor norsk sokkelgrense.

Terminalanlegg i utlandet regnes ikke med i norsk statistikk.

1.3. Grensefelt

På norsk og britisk kontinentalsokkel er det 3 grensefelt i produksjon: Frigg, Statfjord og Murchison. De to første opereres av norskregistrerte selskaper, mens Murchison opereres fra britisk side. I norsk statistikk føres investeringer og produksjon for disse feltene i samsvar med norsk eierandel til olje- og gassreservene. Vareinnsats og lønnskostnader for Frigg og Statfjord tas med i sin helhet. For at bearbeidingsverdien og driftsresultatet skal bli riktig, inntektsføres den delen av kostnadene som belastes britiske andelshavere og føres som eksport av tjenes-

ter fra Norge til Storbritannia. For Murchison registreres bare den delen av vareinnsatsen som belastes norske andelshavere, fordi feltet opereres fra britisk side. Sysselsettingen på feltet blir i sin helhet registrert i samsvar med operatørens nasjonalitet (som norsk for Frigg og Statfjord og som britisk for Murchison).

2. Næringsklassifisering

SSB gjør ikke bruk av noen egen næring under betegnelsen "oljevirkksomhet" e.l. SSB følger - som for annen næringsvirksomhet - Standard for næringsgruppering (SN), som gir et generelt system for klassifisering etter næring av ulike typer statistiske enheter. Det drives en rekke aktiviteter i tilknytning til oljevirkksomheten i Nordsjøen. En del av disse har ikke vært drevet i Norge tidligere. Disse aktiviteter er innarbeidd i Standard for næringsgruppering i samsvar med internasjonale anbefalinger.

Følgende aktiviteter - klassifisert ifølge Standard for næringsgruppering - er aktuelle i denne sammenheng:

SN-nr. 22 Utvinning av råolje og naturgass
Prosjektering og boring for egen regning etter råolje og naturgass. Utvinning av råolje og naturgass.

SN-nr. 5023 Oljeboring

Boring etter råolje og naturgass, legging av rør og annen anleggsvirksomhet knyttet til olje- og gassutvinning utført som særskilt virksomhet på kontraktbasis.

SN-nr. 61215 Engroshandel med råolje og naturgass

Denne næringsgruppen omfatter fra og med 1981-statistikken bare salg av avgiftsolje for staten.

SN-nr. 714 Rørtransport

Drift av rørledninger for transport av råolje, raffinert olje og naturgass.

SN-nr. 81021 Finansieringsvirksomhet knyttet til utvinning av råolje og naturgass

Denne næringsgruppen omfatter de foretak (rettighetshavere) som er deltakere i grupper som har minst én utvinningstillatelse på norsk kontinentalsokkel, men som verken er operatør eller har virksomhet på linje med det operatører har.

Annen virksomhet i tilknytning til oljeleting/-utvinning klassifiseres i eksisterende grupper i henhold til SN (f.eks. produksjon og reparasjon av plattformer, forsyningstjenester, cateringvirksomhet, teknisk tjenesteyting).

SN-nr. 22 "Utvinning av råolje og naturgass" omfatter all aktivitet fra leting etter olje og gass til utvinning, separering og fraksjonering. Aktiviteten er delt inn i ulike faser og det blir innhentet oppgaver og utarbeidet statistikk for hver av disse.

Leting. Omfatter virksomheten fra en utvinningstillatelse er gitt og fram til leteprogrammet er avsluttet eller tillatelsen er tilbakelevert.

Utbygging. Omfatter virksomheten fra det tidspunkt utbygging er godkjent av Stortinget og fram til produksjonsstart, medregnet driftsforberedelse og produksjonsboring.

Drift. Omfatter virksomheten etter at produksjonen er startet, medregnet produksjonsboring i driftsfasen.

Hjelpevirksomhet. Omfatter virksomheten ved kontor og baser i land, administrativ og teknisk tjenesteyting både til egen operatørvirksomhet og egne interesser i andre utvinningstillatelser.

3. Statistiske enheter

I næringsstatistikk brukes enhetene foretak og bedrift både som rapporterings- og klassifikasjonsenhet.

3.1. Foretak

Et foretak er en institusjonell enhet som omfatter all virksomhet som drives av samme eier. Foretak er en juridisk og regnskapsmessig enhet. Det kan bestå av flere bedrifter som kan være plassert i forskjellige næringsgrupper. Foretaket klassifiseres etter sin hovedaktivitet, dvs. den virksomhet som bidrar mest til foretakets samlede verdiskapning.

Rettighetshavere brukes som betegnelse på et foretak som har eierandeler i en eller flere utvinningstillatelser på norsk kontinentalsokkel. Rettighetshavere som enten er operatører for minst én utvinningstillatelse eller utfører virksomhet på linje med det operatørene gjør, er klassifisert i SN-nr. 22 "Utvinning av råolje og naturgass". Resten av rettighetshaverne er gruppert i SN-nr. 81021 "Finansieringsvirksomhet knyttet til utvinning av råolje og naturgass". Disse foretakene er ikke operatører, men bidrar til finansieringen av virksomheten som utføres i regi av en operatør. Hovedaktiviteten er å ivareta sine eierinteresser i grupper der de er medeiere.

3.2. Bedrift

En bedrift er definert som en lokalt avgrenset funksjonell enhet hvor det hovedsakelig drives aktiviteter som faller innenfor en bestemt næringsgruppe. I oljevirksomheten har det imidlertid oppstått enheter

som krever særskilt behandling i SSB. De fleste utvinningstillatelser på norsk kontinentalsokkel gis til grupper av oljeselskaper. Gruppen blir da å betrakte som bedriftsenhet. Operatøren for utvinningstillatelsen skal være oppgavegiver for bedriftens virksomhet. Disse bedriftene er næringsklassifisert i "Utvinning av råolje og naturgass".

Den første tida etter at en bedrift er etablert vil bedriften være i letefasen og det gis egne oppgaver for denne letevirksomheten (for hver utvinningstillatelse). En feltutbygging vil ofte omfatte deler av flere utvinningstillatelser og dermed omfatte flere "letebedrifter". Ved slike funn som strekker seg over flere blokker, blir det vanligvis laget en såkalt unitiseeringsavtale mellom alle rettighetshaverne om en samlet utbygging av feltet. Den nye enheten blir opprettet som en ny bedrift med operatøren som oppgavegiver.

3.3. Hjelpeavdeling

En hjelpeavdeling er en lokalt avgrenset enhet som hovedsakelig yter tjenester til en eller flere bedrifter i det foretak, eller konsern, avdelingen tilhører. Eksempler er kontorer eller forsyningsbaser som yter administrative og tekniske tjenester til operatørvirksomheten og egne interesser i andre utvinningstillatelser. Disse hjelpeavdelingene er næringsklassifisert i SN-nr. 22.

Ytes det tjenester til flere bedrifter i foretaket med ulik næringsgruppe, kan det opprettes flere hjelpeavdelinger innenfor et lokalt avgrenset område. F.eks. vil operatør for rørledning ha en hjelpeavdeling i SN-nr. 714. Enkelte selskaper vil også ha hjelpeavdelinger i andre næringer.

4. Kjennemerker

4.1. Investering

Omfang:

Alle kostnader som påløper til leting og feltutbygging regnes som investeringskostnader, også produksjonsboring og driftsforberedelse. For felt i drift regnes som investering ombygginger som gir en verdiøkning av kapitalutstyret, forbedring av prosesser eller utvidelse av kapasiteten. Reparasjoner og vedlikehold regnes derimot som vareinnsats. For hjelpevirksomhet tas med anskaffelser av alle driftsmidler som har en brukstid på 1 år eller mer. Salg av varige driftsmidler kommer til fratrukk.

Periodisering:

Påløpte investeringskostnader er et aktivitetsmål som gir uttrykk for den løpende ressursbruken på et prosjekt. Dette omfatter bl.a. løpende kostnader på

ikke-ferdigstilte plattformer/moduler (varer under arbeid), også kostnader som påløper i utlandet.

Realinvesteringer vil for letevirksomheten tilsvare de påløpte investeringskostnadene i samme periode, fordi letekostnadene regnes som realinvestert i takt med utført arbeid. En oljeplattform regnes derimot som realinvestering på det tidspunkt og med den verdi den har når den plasseres på produksjonsstedet. Alle påløpte investeringskostnader blir regnet som lager av varer under arbeid, fram til plattformen blir plassert på feltet. For feltutbygging vil det derfor normalt være betydelig avvik mellom påløpte investeringskostnader og realinvesteringer i samme periode.

4.2. Eksport

All leveranse av råolje og naturgass fra norsk kontinentsokkel til utlandet blir registrert som eksport i norsk statistikk. Ustabilisert råolje transportert i rørledning fra Ekofisk til Teesside og norsk andel av olje fra Murchison til Sullom Voe blir derfor registrert som eksport til Storbritannia. Etter stabilisering og fraseparering av våtgasskomponentene går en del av den stabiliserte råoljen og våtgassen til Norge og blir i statistikken regnet som import fra Storbritannia. På grunnlag av oppgaver fra Oljedirektoratet er det også mulig å vise skipninger av norskeid råolje fordelt på sist kjente mottakerland, både direkte fra oljefelter og fra terminaler i Storbritannia. Eksport av naturgass fra norsk sokkel til Emden blir fordelt og registrert som eksport til endelig forbruksland.

Eksportverdien av råoljen beregnes ved hjelp av bl.a. normpriser fratrukket frakt- og terminalkostnader. For naturgass er fakturapriser først tilgjengelig seinere og verdien blir anslått av SSB på grunnlag av data fra andre kilder, blant annet mottakerlandenes offisielle importstatistikk. Verdiene beregnes fob rørledning.

4.3. Bruttoproduksjonsverdi

Bruttoproduksjonsverdi er definert som summen av følgende poster:

Produksjonsverdi av råolje og naturgass

Produksjon til salg er mengde målt ved inngang til rørledning (event. skip), med korreksjon for lagerendring av råolje på feltet. For naturgass registreres også den mengde som brukes som brensel på feltet, men denne er ikke inkludert i produksjonsverdien. Produksjonsverdien for råolje blir f.o.m. 1982 beregnet på grunnlag av normpriser, fratrukket transport- og terminalkostnader. For naturgass nyttes fakturapriser innhentet fra selskapene.

Inntekt av leiearbeid

Godtgjørelse ved behandling av olje og gass fra andre felt ved bruk av enhetens installasjoner (f.eks. prosessering) eller rørledningssystem.

Beregnet produksjonsverdi for hjelpevirksomhet

Produksjonsverdien for hjelpeavdelinger blir satt lik avdelingens lønnskostnader og andre administrasjonskostnader. Denne tjenesteproduksjonen leveres til produksjonsbedriftene på kontinentalsokkelen enten som vareinnsats eller som verdi av egne investeringsarbeider.

Beregnet inntekt for grensefelt

For grensefelt som opereres fra norsk side (Frigg og Statfjord), tas vareinnsats og lønnskostnader i sin helhet med i norsk statistikk, mens produksjonsverdien bare omfatter norsk andel. For at bearbeidingsverdi og driftsresultat skal bli riktig, inntektsføres den delen av kostnadene som belastes britiske andelshavere. Dette blir regnet som eksport av tjenester fra Norge til Storbritannia

Verdi av egne investeringsarbeider

Lønnskostnader til egne ansatte i samband med leting og feltutbygging.

4.4. Vareinnsats

Vareinnsats er definert som summen av vareforbruk, vedlikehold, leie av driftsmidler, tjenesteforbruk (transport, forpleining, teknisk assistanse mv.), indirekte kostnader (fra hjelpevirksomhet) og andre kostnader, også kostnader som ikke er en del av operatørvirksomheten.

4.5. Bearbeidingsverdi

Bruttoproduksjonsverdi fratrukket vareinnsats.

4.6. Bearbeidingsverdi til faktorpris

Bearbeidingsverdi til markedspris fratrukket produksjonsavgift.

The statistical treatment of the oil activity

1. National borderline

The Norwegian continental shelf is regarded as a part of Norway. Therefore, in principle, all oil activity on the Norwegian continental shelf should be included in Norwegian statistics in the same way as onshore economic activity. Oil activities carried out by Norwegian companies outside the Norwegian continental shelf should also be treated in the same way as other Norwegian business abroad (i.e. not included in Norwegian statistics). For practical reasons, however, it has been necessary to modify the application of these general rules to some extent.

Exploration, production etc. on Svalbard are included in the Norwegian statistics only if the activity is carried out by a Norwegian company. This is in accordance with the treatment of other industrial activities on Svalbard.

1.1. Nationality of drilling platforms

Oil drilling platforms are treated in the same way as ships engaged in foreign trade. This means that a Norwegian company with a Norwegian-registered oil drilling platform is considered to be a Norwegian establishment, regardless of whether it operates inside or outside the Norwegian continental shelf border. In the same way foreign companies drilling under contract on the Norwegian continental shelf will not be included in Norwegian production statistics. Foreign companies' activities on the Norwegian continental shelf will be treated as import of services.

1.2. Pipelines

Pipelines from the Norwegian continental shelf to other countries are included in Norwegian statistics if a Norwegian-registered establishment owns the pipeline, even if most of the pipeline is laid outside Norwegian territory.

Terminals abroad are not included in the Norwegian statistics.

1.3. Borderline areas

On the Norwegian and British sectors of the continental shelf there are three borderline fields in production: Frigg, Statfjord and Murchison. Frigg and Statfjord are operated by companies registered in Norway, while Murchison is operated from Great Britain. In Norway's official statistics, production and investments in these fields are accounted in accordance with the Norwegian share of the oil/gas reserves. Consumption of goods and services and compensation of employees on the Frigg and the

Statfjord fields are included in their entirety in Norwegian statistics. In order to ensure correct value added and operating surplus figures in the Norwegian statistics, the share of the costs which is debited to shareholders in Great Britain, is entered as export of services from Norway to Great Britain. For the Murchison field, only the share of goods and services consumption debited to shareholders in Norway is included in the figures since the field is operated from Great Britain. The numbers employed on each field are registered according to the operator's nationality.

2. Industrial classification

Statistics Norway has no separate industrial group entitled "oil industry" or the like. The Statistics Norway follows the same procedure as for other sectors of the economy, based on the Standard Industrial Classification. This provides a general classification system according to activity, for different types of statistical units. A whole series of activities is carried out in connection with the North Sea oil industry, some of which are new to Norway. These activities have been included in the Standard Industrial Classification in accordance with international recommendations.

The following activities - classified according to the Standard Industrial Classification - are of interest in this publication:

SIC No. 22 Crude petroleum and natural gas production

Projecting and drilling for crude petroleum and natural gas on its own account. Crude petroleum and natural gas production.

SIC No. 5023 Oil well drilling

Drilling for oil and gas, pipeline laying and other construction activity in connection with oil and gas production, carried out as separate activity on terms of contract.

SIC No. 61215 Wholesaling of crude petroleum and natural gas

In the statistics for 1981 and later, this group includes only the sale of royalty oil.

SIC No. 714 Pipeline transport

Operation of pipelines for the transport of crude petroleum, refined petroleum and natural gas.

SIC No. 81021 Operation of financing institutions connected with crude petroleum and natural gas production

This group includes those enterprises (licensees) participating in groups which have at least one

Måleenheter

Ved angivelse av mengder råolje og naturgass nyttes vanligvis enhetene fra SI-systemet (det internasjonale enhetssystem). Pga. tradisjoner og praktiske forhold har imidlertid andre enheter også en sterk posisjon innenfor petroleumsindustrien. Oljeselskapene vil derfor ofte oppgi volum for råolje og naturgass i henholdsvis barrels (fat) og kubikkfot, mens SI-systemet anbefaler kubikkmeter som volummå.

Både for olje- og gassvolum gjelder at en nøyaktig angivelse av volumet må knytte seg til en nærmere oppgitt tilstand karakterisert ved trykk og temperatur.

Vanlige enheter:

For olje:

Barrel (fat)

For olje og gass:

Sm³ – standard kubikkmeter

For gass:

Nm³ – normal kubikkmeter

Scuft – standard kubikkfot

For omtrentlig omregning kan følgende faktorer nyttes:

Gass:

For omregning fra Nm³ til Sm³ divideres med 0,95.

For omregning fra Scuft til Sm³ divideres med 35,3.

Olje:

For omregning fra fat til Sm³, multipliseres med 0,159.

For videre omregning til tonn multipliseres med egenvekten. Egenvekten kan variere noe fra år til år.

Egenvekten, stabilisert, olje for enkelte oljefelt i 1993:

Ekofisk:	0,823
Gullfaks:	0,870
Oseberg:	0,845
Statfjord:	0,833
Gjennomsnitt norsk sokkel:	0,841

1 tonn oljeekvivalenter tilsvarer 1 tonn olje eller ca. 1 000 Sm³ gass.

1 metrisk tonn = 0,98421 long tons = 1,10231 short tons = 1 tonne.

Units of measurement

Quantities of crude oil and natural gas are usually reported in the SI system units (the international system of units). Because of tradition and for practical reasons the petroleum industry also makes use of other units. The oil companies often report volumes of crude oil and natural gas in barrels and cubic feet, respectively. The SI system recommends the use of cubic metre.

Specifications of oil and gas volumes depend on information about pressure and temperature.

Units commonly used:

Crude oil:

Barrel

Crude oil and natural gas:

Sm³ – metre cubed in standard conditions

Natural gas:

Nm³ – metre cubed in normal conditions

Scuft – standard cubic foot

For approximate conversion the following factors are useful:

Natural gas:

For conversion of Nm³ into Sm³ divide by 0.95.

For conversion of Scuft into Sm³ divide by 35.3.

Crude oil:

For conversion of barrels into Sm³, multiply by 0.159.

For further conversion into metric tons, multiply by the specific weight. The specific weight might vary from one year to another.

Specific weights, stabilizes crude, for some oilfields in 1993:

Ekofisk:	0,823
Gullfaks:	0,870
Oseberg:	0,845
Statfjord:	0,833
Average Norwegian Shelf:	0,841

1 ton oil equivalents is equal to 1 ton oil or about 1 000 Sm³ gas.

1 metric ton = 0,98421 long tons = 1,10231 short tons = 1 tonne.

Publikasjoner sendt ut fra Statistisk sentralbyrå etter 1. januar 1993.

Emneinndelt oversikt

Publications issued by Statistics Norway since 1 January 1993.

Survey arranged by subject matter

- 0. Generelle emner *General subject matters***
- Statistisk årbok 1993 *Statistical Yearbook*. 1993-495s. (NOS C 85) 95 kr
ISBN 82-537-3873-0 ISSN 0377-8908
- 1. Naturressurser og naturmiljø *Natural resources and environment***
- 10. Ressurs- og miljøregnskap *Resource and environment accounts***
- A Growth Model of Norway with a Two-way Link to the Environment/Haakon Vennemo. 1994-57s. (RAPP 94/5) 95 kr
ISBN 82-537-3985-0 ISSN 0332-8422
- Anthropogenic Emissions of the Greenhouse Gases CO₂, CH₄ and N₂O in Norway A Documentation of Methods of Estimation, Activity Data and Emission Factors/Kristin Rypdal. 1993-65s. (RAPP 93/24) 90 kr
ISBN 82-537-3917-6 ISSN 0332-8422
- Avfallsstatistikk Kommunalt avfall 1992 *Waste Statistics Municipal Waste 1992* (NOS C 145) Under utgivelse
- Energiforbruk til oppvarmingsformål i husholdningene/Runa Nesbakken og Steinar Strøm. 1993-41s. (RAPP 93/10) 75 kr
ISBN 82-537-3836-6 ISSN 0332-8422
- Muligheter for en bærekraftig utvikling Analyser på World Model/Olav Bjerkholt, Torgeir Johnsen og Knut Thonstad. 1993-64s. (RAPP 93/15) 90 kr
ISBN 82-537-3861-7 ISSN 0332-8422
- Naturressurser og miljø 1992. 1993-144s. (RAPP 93/1) 115 kr ISBN 82-537-3844-7
ISSN 0332-8422
- Naturressurser og miljø 1993. 1994-153s. (SA nr. 2) 115 kr ISBN 82-537-3967-2
ISSN 0804-3221
- Natural Resources and the Environment 1992. 1993-154s. (RAPP 93/1A) 115 kr ISBN 82-537-3855-2 ISSN 0332-8422
- Resultatkontroll jordbruk 1992 Tiltak mot avrenning av næringssalter og jorderosjon. 1993-79s. (RAPP 93/12) 90 kr
ISBN 82-537-3835-8 ISSN 0332-8422
- Resultatkontroll jordbruk 1993 Tiltak mot avrenning av næringssalter og jorderosjon. 1994-96s. (RAPP 94/4) 95 kr
ISBN 82-537-3966-4 ISSN 0332-8422
- 12. Energi *Energy***
- The Evolution of Norwegian Energy Use from 1950 to 1991/Sarita Bartlett. 1993-142s. (RAPP 93/21) 100 kr ISBN 82-537-3890-0
ISSN 0332-8422
- 19. Andre ressurs- og miljøemner *Other subject matters related to resources and environment***
- Faktoretterspørsmål i transportproduserende sektorer/Anne Brendemoen. 1993-49s. (RAPP 93/2) 75 kr ISBN 82-537-3814-5
ISSN 0332-8422
- 2. Sosiodemografiske emner *Socio-demographic subject matters***
- 20. Generelle sosiodemografiske emner *General sociodemographic subject matters***
- Sosialstatistikk 1991 *Social Statistics*. 1993-83s. (NOS C 64) 65 kr
ISBN 82-537-3812-9 ISSN 0333-2055
- Sosialt utsyn 1993 *Social Survey*. 1993-455s. (SA nr. 1) 165 kr ISBN 82-537-3874-9
ISSN 0804-3221

- 33. Lønn *Wages and salaries***
- Lønnsstatistikk 1992 *Wage Statistics*.
1993-144s. (NOS C 100) 75 kr
ISBN 82-537-3909-5 ISSN 0078-1916
- 34. Personlig inntekt og formue *Personal income and property***
- Inntekts- og formuesstatistikk 1982, 1984-1990 *Income and Property Statistics*.
1993-244s. (NOS C 70) 105 kr
ISBN 82-537-3825-0 ISSN 0802-5738
- Inntektsulikhhet i Norge 1973-1990/Steinar Strøm, Tom Wennemo og Rolf Aaberge.
1993-99s. (RAPP 93/17) 100 kr
ISBN 82-537-3867-6 ISSN 0332-8422
- Inntektsulikhhet og inntektsmobilitet i Norge 1986-1990/Rolf Aaberge og Tom Wennemo.
1993-46s. (SØS 82) 90 kr
ISBN 82-537-3911-7 ISSN 0801-3845
- 35. Personlig forbruk *Personal consumption***
- Forbruksundersøkelse 1989-1991 *Survey of Consumer Expenditure*. 1993-157s.
(NOS C 65) 85 kr ISBN 82-537-3813-7
ISSN 0546-6504
- 39. Andre sosioøkonomiske emner *Other socioeconomic subject matters***
- Framskrivning av arbeidsstyrke og utdanning
Mikrosimuleringsmodellen MOSART/Leif Andreassen, Truls Andreassen, Dennis Fredriksen, Gina Spurkland og Yngve Vogt.
1993-100s. (RAPP 93/6) 100 kr
ISBN 82-537-3821-8 ISSN 0332-8422
- 4. Næringsøkonomiske emner *Industrial subject matters***
- 40. Generelle næringsøkonomiske emner *General industrial subject matters***
- Regnskapsstatistikk 1991 Industri og varehandel
Statistics of Accounts Manufacturing, Wholesale and Retail Trade. 1993-147s. (NOS C 80) 75 kr
ISBN 82-537-3853-6 ISSN 0802-684X
- 41. Jordbruk, skogbruk, jakt, fiske og fangst *Agriculture, forestry, hunting, fishing, sealing and whaling***
- Fiske og oppdrett av laks mv. 1991
Fishing and Rearing of Salmon etc.
1993-84s. (NOS C 94) 65 kr
ISBN 82-537-3886-2 ISSN 0801-8197
- Fiskeristatistikk 1990-1991 *Fishery Statistics*.
1994-135s. (NOS C 93) 80 kr
ISBN 82-537-3885-4 ISSN 0333-3728
- Jaktstatistikk 1992 *Hunting Statistics*.
1993-55s. (NOS C 92) 65 kr
ISBN 82-537-3883-8 ISSN 0550-0400
- Jordbruksstatistikk 1991 *Agricultural Statistics*. 1993-164s. (NOS C 71) 85 kr
ISBN 82-537-3827-7 ISSN 0078-1894
- Jordbruksstatistikk 1992 *Agricultural Statistics*. 1993-167s. (NOS C 110) 85 kr
ISBN 82-537-3939-7 ISSN 0078-1894
- Skogavvirkning 1991/92 *Roundwood Cut*.
1993-61s. (NOS C 86) 65 kr
ISBN 82-537-3871-4 ISSN 0800-3637
- Skogavvirkning 1992/93 Til salg og industriell produksjon *Roundwood Cut 1992/93 For sale and Industrial Production*
(NOS C 153)
Under utgivelse
- Skogstatistikk 1991 *Forestry Statistics*.
1993-107s. (NOS C 59) 75 kr
ISBN 82-537-3796-3 ISSN 0468-8155
- Skogstatistikk 1992 *Forestry Statistics*.
1993-111s. (NOS C 113) 75 kr
ISBN 82-537-3942-7 ISSN 0468-8155
- Totalregnskap for fiske- og fangstnæringen
1987-1990. 1993-40s. (NOS C 99) 55 kr
ISBN 82-537-3907-9 ISSN 0804-4058
- 42. Oljeutvinning, bergverk, industri og kraftforsyning *Oil extraction, mining and quarrying, manufacturing, electricity and gas supply***
- Elektrisitetsstatistikk 1991 *Electricity Statistics*. 1993-95s. (NOS C 82) 65 kr
ISBN 82-537-3862-5 ISSN 0333-3799
- Energistatistikk 1992 *Energy Statistics*.
1993-88s. (NOS C 114) 65 kr
ISBN 82-537-3943-5 ISSN 0333-371X

- Industristatistikk 1991 Næringstall
Manufacturing Statistics 1991 Industrial Figures. 1993-132s. (NOS C 89) 75 kr
ISBN 82-537-3878 ISSN 0800-580X
- Kraftkontrakter til alminnelig forsyning i
1992
Priser, kvantum og leveringsbetingelser/
Tom Langer Andersen, Ole Tom Djupskås og
Tor Arnt Johnsen. 1993-42s. (RAPP 93/16)
75 kr ISBN 82-537-3864-1 ISSN 0332-8422
- Olje- og gassvirksomhet 4. kvartal 1992
Statistikk og analyse *Oil and Gas Activity 4th Quarter 1992 Statistics and Analysis*.
1993-67s. (NOS C 76) 55 kr
ISBN 82-537-3847-1 ISSN 0802-0477
- Olje- og gassvirksomhet 1. kvartal 1993
Statistikk og analyse *Oil and Gas Activity 1st Quarter 1993 Statistics and Analysis*.
1993-72s. (NOS C 88) 55 kr
ISBN 82-537-3877-3 ISSN 0802-0477
- Olje- og gassvirksomhet 2. kvartal 1993
Statistikk og analyse *Oil and Gas Activity 2nd Quarter 1993 Statistics and Analysis*.
1993-69s. (NOS C 101) 55 kr
ISBN 82-537-3913-3 ISSN 0802-0477
- Olje- og gassvirksomhet 3. kvartal 1993
Statistikk og analyse *Oil and Gas Activity 3rd Quarter 1993 Statistics and Analysis*.
1993-111s. (NOS C 109) 55 kr
ISBN 82-537-3938-9 ISSN 0802-0477
- Olje- og gassvirksomhet 4. kvartal 1993
Statistikk og analyse *Oil and Gas Activity 4th Quarter 1993 Statistics and Analysis*.
1994-66s. (NOS C 140) 55 kr
ISBN 82-537-3964-8 ISSN 0802-0477
- Olje- og gassvirksomhet 1. kvartal 1994
Statistikk og analyse *Oil and Gas Activity 1st Quarter 1994 Statistics and Analysis*
(NOS C 156) Under utgivelse
- 43. Bygge- og anleggsvirksomhet *Building and construction***
- Byggearealstatistikk 1992 *Building Statistics*.
1993-90s. (NOS C 78) 65 kr
ISBN 82-537-3850-1 ISSN 0550-7162
- Byggearealstatistikk 4. kvartal 1992.
1993-52s. (NOS C 75) 55 kr
ISBN 82-537-3846-3 ISSN 0550-7162
- Byggearealstatistikk 1. kvartal 1993.
1993-53s. (NOS C 98) 65 kr
- ISBN 82-537-3904-4 ISSN 0550-7162
- Byggearealstatistikk 2. kvartal 1993.
1993-53s. (NOS C 102) 65 kr
ISBN 82-537-3916-8 ISSN 0550-7162
- Byggearealstatistikk 3. kvartal 1993.
1993-53s. (NOS C 112) 65 kr
ISBN 82-537-3940-0 ISSN 0550-7162
- Byggearealstatistikk 4. kvartal 1993.
1994-53s. (NOS C 146) 65 kr
ISBN 82-537-3986-9 ISSN 0550-7162
- Bygge- og anleggsstatistikk 1991 *Construction Statistics*. 1993-79s. (NOS C 95) 65 kr
ISBN 82-537-3887-0 ISSN 0550-029X
- 44. Utenrikshandel *External trade***
- Commodity List Edition in English of
Statistisk varefortegnelse for utenrikshandelen
1993 *Supplement to Monthly Bulletin of External Trade 1993 and External Trade 1993*. 1993-136s. (NOS C 69) 85 kr
ISBN 82-537-3824-2 ISSN 0333-2896
- Commodity List Edition in English of
Statistisk varefortegnelse for utenrikshandelen
1994 *Supplement to Monthly Bulletin of External Trade 1994 and External Trade 1994*. 1994-138s. (NOS C 137) 80 kr
ISBN 82-537-3960-5 ISSN 0333-2896
- Statistisk varefortegnelse for utenrikshandelen
1994 Tillegg til Månedstatistikk over
utenrikshandelen 1993 og Utenrikshandel
1993. 1993-180s. (NOS C 68) 85 kr
ISBN 82-537-3823-4 ISSN 0800-904X
- Statistisk varefortegnelse for utenrikshandelen
1994 Tillegg til Månedstatistikk over
utenrikshandelen 1994 og Utenrikshandel
1994. 1994-175s. (NOS C 136) 95 kr
ISBN 82-537-3959-1 ISSN 0800-904X
- Utenrikshandel 1992 *External Trade*. 1993-
341s. (NOS C 97) 125 kr
ISBN 82-537-3891-9 ISSN 0802-9571
- 45. Varehandel *Internal trade***
- Varehandelsstatistikk 1990 *Wholesale and Retail Trade Statistics*. 1993-73s.
(NOS C 84) 65 kr ISBN 82-537-3868-4
ISSN 0078-1959
- Varehandelsstatistikk 1991 *Wholesale and Retail Trade Statistics*. 1993-72s.
(NOS C 103) 65 kr ISBN 82-537-3918-4
ISSN 0078-1959

46. Samferdsel og reiseliv *Transport, communication and tourism*

Reiselivsstatistikk 1991 *Statistics on Travel*. 1993-129s. (NOS C 63) 75 kr ISBN 82-537-3810-2 ISSN 0333-208X

Reiselivsstatistikk 1992 *Statistics on Travel*. 1994-142s. (NOS C 147) 80 kr ISBN 82-537-3988-5 ISSN 0333-208X

Samferdselsstatistikk 1991 *Transport and Communication Statistics*. 1993-176s. (NOS C 67) 85 kr ISBN 82-537-3822-6 ISSN 0468-8147

Samferdselsstatistikk 1992 *Transport and Communication Statistics*. 1993-180s. (NOS C 105) 85 kr ISBN 82-537-3920-6 ISSN 0468-8147

Sjøfart 1992 *Maritime Statistics*. 1993-145s. (NOS C 104) 75 kr ISBN 82-537-3919-2 ISSN 0800-9848

Veitrafikkulykker 1992 *Road Traffic Accidents*. 1993-107s. (NOS C 91) 75 kr ISBN 82-537-3881-1 ISSN 0468-8198

47. Tjenesteyting *Services*

Forretningsmessig tjenesteyting 1991 *Business Services*. 1993-74s. (NOS C 96) 65 kr ISBN 82-537-3888-9 ISSN 0800-4056

5. Samfunnsøkonomiske emner *General economic subject matters*

50. Nasjonalregnskap og andre generelle samfunnsøkonomiske emner *National accounts and other general economic subject matters*

Effektive satser for næringsstøtte/Erling Holmøy, Torbjørn Hægeland, Øystein Olsen og Birger Strøm. 1993-178s. (RAPP 93/31) 115 kr ISBN 82-537-3947-8 ISSN 0332-8422

Fordelingsvirkninger av overføringene til barnefamilier Beregninger ved skattemodellen LOTTE/Thor Olav Thoresen. 1993-42s. (RAPP 93/26) 75 kr ISBN 82-537-3923-0 ISSN 0332-8422

Kryssløpsdata og kryssløpsanalyse 1970-1990/Nils Øyvind Mæhle. 1993-230s. (RAPP 92/26) 140 kr ISBN 82-537-3783-1 ISSN 0332-8422

Nasjonalregnskapsstatistikk 1991 *National Accounts Statistics*. 1993-345s. (NOS C 83) 125 kr ISBN 82-537-3866-8 ISSN 0550-0494

Noen konsekvenser av petroleumsvirksomheten for norsk økonomi/Torstein Bye, Ådne Cappelen, Torbjørn Eika, Eystein Gjelsvik og Øystein Olsen. 1994-54s. (RAPP 94/1) 95 kr ISBN 82-537-3956-7 ISSN 0332-8422

Norsk økonomi 1988-1991: - Hvorfor steg arbeidsledigheten så mye?/Torbjørn Eika. 1993-38s. (RAPP 93/23) 75 kr ISBN 82-537-3912-5 ISSN 0332-8422

Tilbud og etterspørsel etter ulike typer arbeidskraft/Wenche Drzwi, Lisbeth Lerskau, Øystein Olsen og Nils Martin Stølen. 1994-56s. (RAPP 94/2) 95 kr ISBN 82-537-3950-8 ISSN 0332-8422

51. Offentlig forvaltning *Public administration*

Avskrivningsregler og leiepriser for kapital 1981-1992/Karl Ove Aarbu. 1993-50s. (RAPP 92/30) 75 kr ISBN 82-537-3807-2 ISSN 0332-8422

Historiske brukerpriser på realkapital/Erling Holmøy, Bodil M. Larsen og Haakon Vennemo. 1993-63s. (RAPP 93/9) 90 kr ISBN 82-537-3832-3 ISSN 0332-8422

Skatter og overføringer til private Historisk oversikt over satser mv. Årene 1975-1993. 1993-75s. (RAPP 93/25) 90 kr ISBN 82-537-3922-2 ISSN 0332-8422

Struktur tall for kommunenes økonomi 1991 og 1992 *Structural Data from the Municipal Accounts 1991 and 1992*. 1994-159s. (NOS C 142) 95 kr ISBN 82-537-3970-2 ISSN 0333-3809

59. Andre samfunnsøkonomiske emner *Other general economic subject matters*

Empirical Modelling of Exports of Manufactures: Norway 1962-1987/Kjersti Gro Lindquist. 1993-124s. (RAPP 93/18) 100 kr ISBN 82-537-3869-2 ISSN 0332-8422

Empirical Tests of the Formation of Expectations - A Survey of Methods and Results/Ingvild Svendsen. 1993-52s. (SØS 83) 75 kr ISBN 82-537-3948-6 ISSN 0801-3845

En økonometrisk analyse av lønnsdannelsen i Norge/Audun Langørgen. 1993-48s.
(RAPP 93/5) 100 kr ISBN 82-537-3819-6
ISSN 0332-8422

En økonometrisk analyse av utviklingen i importandelene for industrivarer 1968-1990/Bjørn E. Naug. (SØS 84)
Under utgivelse

Estimering av en makrokonsumfunksjon for ikke-varige goder 1968-1991/Leif Brubakk.
(RAPP 94/9) Under utgivelse

Industriyssesetning og produksjonsteknologi i norske regioner/Klaus Mohn. 1993-59s.
(RAPP 93/22) 90 kr ISBN 82-537-3910-9
ISSN 0332-8422

Kommunal ressursbruk og tjenesteyting
Makromodellen MAKKO/Kyrre Aamdal.
1993-94s. (RAPP 93/14) 100 kr
ISBN 82-537-3857-9 ISSN 0332-8422

Monetarism and Structural Adjustment - The Case of Mozambique/Klaus Mohn.
(RAPP 94/11) Under utgivelse

Stochastic Simulation of KVARTS91/Dag Kolsrud. 1993-70s. (RAPP 93/20) 95 kr
ISBN 82-537-3952-4 ISSN 0332-8422

Typehusholdsmodellen ODIN/Charlotte Koren og Tom Kornstad. 1993-34s.
(RAPP 92/29) 75 kr ISBN 82-537-3797-1
ISSN 0332-8422

Vekst og produktivitet i Norge 1971-1990/Bodil M. Larsen. 1993-44s.
(RAPP 93/11) 75 kr ISBN 82-537-3837-4
ISSN 0332-8422

6. Samfunnsorganisatoriske emner
Subject matters related to social organisation

62. Politiske emner *Politics*

Fylkestingsvalget 1991 *County Council Elections*. 1993-129s. (NOS C 60) 75 kr
ISBN 82-537-3804-8 ISSN 0800-9856

Holdninger til norsk utviklingshjelp 1993/Odd Frank Vaage. 1993-41s. (RAPP 93/27) 75 kr
ISBN 82-537-3931-1 ISSN 0332-8422

Kommunestyrevalget 1991 *Municipal Council Elections*. 1993-155s. (NOS C 57) 85 kr
ISBN 82-537-3793-9 ISSN 0332-8023

Utkommet i serien Standarder for norsk statistikk (SNS)
Issued in the series Standards for Norwegian Statistics (SNS)

- | | | | |
|-------|--|-------|--|
| Nr. 1 | Kontoplanen i nasjonalregnskapet. Ajourført mai 1989 <i>Accounting System of the National Accounts. Updated May 1989.</i> 1989-95s. 45 kr ISBN 82-537-2792-5 | Nr. 6 | Klassifikasjon av sykdommer, skader og dødsårsaker Norsk utgave av <i>International Classification of Diseases, Ninth Revision (ICD-9)</i> . |
| " | 2 Standard for næringsgruppering <i>Standard Industrial Classification.</i> 1983-49s. 35 kr ISBN 82-537-1891-8 | | Systematisk del. Revidert 1990. Opptrykk 1993 i serien Norges offisielle statistikk. 1993-310s. 210 kr ISBN 82-537-2966-9 |
| " | 3 Standard for handelsområder Etter kommuneinndelingen pr. 1. januar 1989. 1989-39s. 35 kr ISBN 82-537-2806-9 | | Stikkordregister. Opptrykk 1993 i serien Norges offisielle statistikk 1993-153s. 150 kr ISBN 82-537-2350-4 |
| " | 4 Standard for kommuneklassifisering <i>Standard Classification of Municipalities.</i> 1985-46s. 20 kr ISBN 82-537-2212-5 | " | 7 Standard for utdanningsgruppering i offentlig norsk statistikk Revidert 1989 <i>Norwegian Standard Classification of Education Revised 1989.</i> 1989-161s. 60 kr ISBN 82-537-2793-3 |
| " | 5 Standard for inndeling etter sosioøkonomisk status <i>Standard Classification of Socioeconomic Status.</i> 1984-32s. 12 kr ISBN 82-537-2073-4 | " | 9 Internasjonal standard for varegruppering i statistikken over utenrikshandelen (SITC-Rev.3). 1989-96s. 55 kr ISBN 82-537-2741-0 |



Returadresse:
Statistisk sentralbyrå
Postboks 8131 Dep.
N-0033 Oslo

Publikasjonen kan bestilles fra:

Statistisk sentralbyrå
Salg- og abonnementservice
Postboks 8131 Dep.
N-0033 Oslo

Telefon: 22 86 49 64
22 86 48 87
Telefaks: 22 86 49 76

eller:
Akademika - avdeling for
offentlige publikasjoner
Møllergt. 17
Postboks 8134 Dep.
N-0033 Oslo

Telefon: 22 11 67 70
Telefaks: 22 42 05 51

ISBN 82-537-4009-3
ISSN 0802-0477

Pris kr 55,00
Årsabonnement, pris kr 210,00



Statistisk sentralbyrå
Statistics Norway



9 788253 740096 1