

FORELDREBETALINGSUNDERSØKELSE 1996

En rapport om betalingen
for heldagsopphold i
kommunale og private barnehager
1. halvår 1996

Undersøkelse av 109 kommuner i alle fylkene

Generelt om undersøkelsen

Denne rapporten er utarbeidet av Statistisk sentralbyrå (SSB) på oppdrag fra Barne- og familiedepartementet ved Familie- og barnehageavdelingen. SSB har i oppdrag å gjennomføre en utvalgsundersøkelse av foreldrebetalingen for heldagsopphold i kommunale og private barnehager i januar og august hvert år. Denne datainnsamlingen ble gjennomført i januar og februar 1996 og bearbeidingen av datamaterialet ble avsluttet i april 1996.

Undersøkelsen og rapporten omhandler heldagsopphold i kommunale barnehager og private barnehager med kommunalt tilskudd, samt private barnehager uten kommunalt tilskudd.

Heldagsopphold er det som kommunene til enhver tid definerer som heldagsopphold.

De utvalgte kommunene ble bedt om å gi følgende opplysninger for kommunale barnehager for januar 1995 og januar 1996:

- betalingssats for heldagsplass for husholdninger på tre ulike inntektsnivåer, brutto årsinntekt i husholdningen (hos de foresatte) på henholdsvis 100 000, 250 000 og 375 000 kroner,
- eventuell moderasjon for første søsken,
- eventuelle kostpenger i tillegg til oppholdsbetalingen,
- hvor mange ganger i året det betales
- eventuell rabatt-/friplassordning.

SSB har mottatt opplysninger fra alle kommunene som ble trukket til utvalget, i alt 109 kommuner, det vil si fra Oslo og 6 kommuner fra hvert av de øvrige 18 fylkene. Dette tilsvarer vel en fjerdedel av landets kommuner og omfatter to tredjedeler av landets kommunale heldagsplasser.

SSB har valgt å dele inn landets kommuner etter visse kriterier. Første kriterium er fylke, og det trekkes 6 kommuner innen hvert fylke (bortsett fra Oslo som er et eget område). Hvert fylke er inndelt etter kommunenes næringsklassifisering. Dette har sikret en representasjon av både by- og landkommuner.

Utvalget av private heldagsbarnehager uten kommunalt tilskudd består av ca. 50 barnehager som er trukket fra områdene Oslo, Stavanger, Bergen, Trondheim og Bodø, alle med omland. Omland er blant annet bestemt utifra bosettingsforhold og kommunikasjonsstruktur. De private barnehagene ble bedt om følgende opplysninger for januar 1995 og januar 1996:

- betalingssats for heldagsopphold,
- eventuell moderasjon for første søsken,
- eventuelle kostpenger i tillegg til oppholdsbetalingen,
- hvor mange ganger i året det betales
- eventuelle innskudd.

De private heldagsbarnehagene uten kommunalt tilskudd er trukket ut på en måte som sikrer representasjon fra både by- og omlandskommunene.

Om tabellene

De fire første tabellene omhandler kommunale barnehager og private barnehager med kommunalt tilskudd. Den første tabellen gir en fylkesvis oversikt over hyppigheten av noen kjennetegn i undersøkelsen, bl.a. inntektsgraderte satser, oppholdstid og kostpenger.

Tabell 2a) er en landsoversikt inndelt etter fylke. Den inneholder gjennomsnittstall for det enkelte fylke og landet sett under ett for januar 1995 og 1996, og prosentvis endring i januarsatser og årsbetaling fra 1995 til 1996.

Tabell 2b) viser gjennomsnittstall for hele landet sett under ett for august 1995 og januar 1996, og prosentvis endring mellom disse to tidspunktene.

Rapporten gir i tabell 3 en oversikt for utvalgskommunene innen hvert fylke, med opplysninger om priser og betalingsbetingelser i januar 1996 samt beregnet årsbetaling for husholdninger med ett og to barn i barnehage. I tillegg er det beregnet gjennomsnittlige januarsatser og gjennomsnittlig årsbetaling i fylket. Årsbetalingen for ett barn framkommer ved å ta januarsatsen, inklusive eventuelle kostpenger, og multiplisere med antall betalinger i løpet av året. Årsbetalingen er en beregnet størrelse gitt at januarbetingelsene holdes uendret.

Tabell 4 er en regionsoversikt. Den viser beregnet gjennomsnittlig årsbetaling for husholdninger på de tre inntektsnivåene og for alternativene ett og to barn i barnehage.

Tabell 5 gir noen hovedtall for private barnehager som ikke mottar kommunalt tilskudd, i utvalgte byområder. Tabellen opplyser om gjennomsnittlig betaling for husholdninger med ett barn i barnehagen for januar 1995 og januar 1996 samt prosentvis endring i januarbetalingen. Videre gir tabellen tallene for gjennomsnittlig årsbetaling, inkludert eventuelle kostpenger, for husholdninger med ett eller to barn i privat barnehage.

Gjennomsnittstallene i tabellene 2-5 er ikke veide. Det vil si at alle kommuner og fylker, store og små, teller likt - de har samme vekt i beregningene.

Spesielle merknader

Rapporten gir prisene og betingelsene for alle barn i barnehage uansett alder og type barnehage (vanlig barnehage, familiebarnehage). I de tilfellene en kommune tar høyere pris for barn under 3 år, er dette anmerket i fotnote til tabellen.

Januarsatsene og beregnet årsbetaling i tabellene angir bare punktobservasjoner for tre inntektsnivåer.

I kommuner med inntektsavhengig foreldrebetaling kan det ligge til grunn ulike inntektsbegrep for fastsettelse av foreldrebetalingen. Dette medfører at sammenligninger av takstnivået mellom kommuner, fylker og regioner er beheftet med en usikkerhet. Usikkerheten er lavere jo høyere nivå vi gjør sammenligninger på.

Det er vanlig at kommunene regulerer barnehagesatsene med virkning fra 1. januar og/eller 1. august. Satsene og betingelsene i denne undersøkelsen er de som gjaldt i januar og som normalt vil gjelde ut året eller til 1. august. Angjeldende tidsrom er i undersøkelsen kalt "1. halvår".

Noen funn, kommunale barnehager og private barnehager med kommunalt tilskudd

Januarsatsene på landsbasis

Med brutto årsinntekt på 100 000, 250 000 og 375 000 kroner var januarsatsene, for heldagsplass i kommunale barnehager, på landsbasis i gjennomsnitt henholdsvis **kr. 1 545**, **kr. 2 228** og **kr. 2 399**. I forhold til tilsvarende inntektsnivåer var satsene henholdsvis **2,9** prosent, **3,0** prosent og **2,7** prosent høyere i januar 1996 enn i 1995.

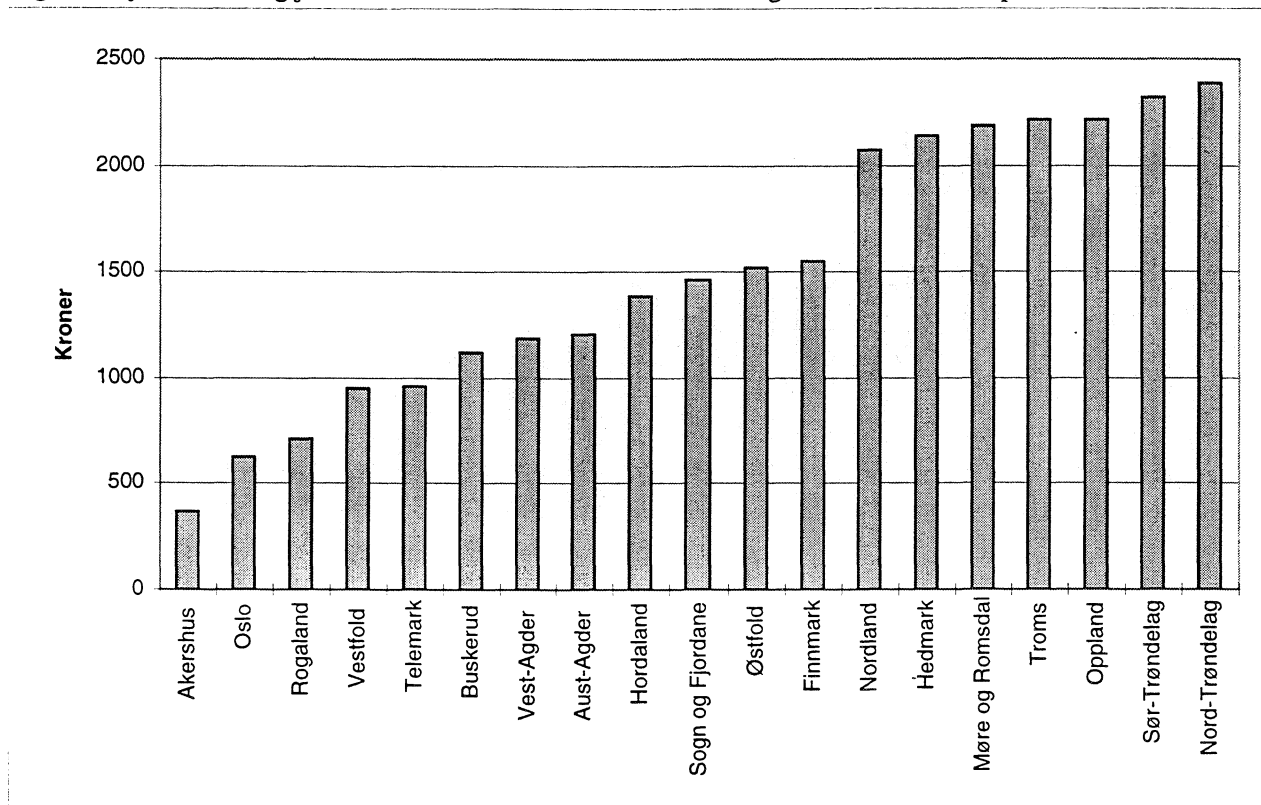
I Aust-Agder er de gjennomsnittlige januarsatsene lavere i 1996 enn i 1995 for brutto årsinntekt på 375 000 kroner. I Vestfold og Aust-Agder er gjennomsnittssatsene lavere i 1996 enn i 1995 for brutto årsinntekt på 250 000 kroner. I Østfold og Vestfold er gjennomsnittssatsene lavere i 1996 enn i 1995 for brutto årsinntekt på 100 000 kroner.

Satsene i januar for husholdninger med brutto årsinntekt på 100 000 kroner

Høyeste betalingssatser har Nord-Trøndelag (2 386 kroner), Sør-Trøndelag (2 318) og Oppland (2 216 kroner). Laveste betalingssatser har Akershus (375 kroner), Oslo (625 kroner) og Rogaland (713 kroner). Hvilke fylker som har høy betalingssats for lavinnteksgrupper har blant annet sammenheng med foreldrebetalingssystemet kommunene har valgt.

Et typisk trekk ved fylker med høy betalingssats er at et stort flertall av kommunene i fylket har valgt å kreve samme foreldrebetaling uansett inntektsnivået til barnets foresatte. Akershus-kommunene og Oslo har valgt inntektsavhengig foreldrebetaling. Oslo og Akershus-kommunene har stor spredning i foreldrebetalingen avhengig av husholdningens inntektsnivå. Det medfører at Oslo og Akershus har lavest foreldrebetaling blant alle fylkene for husholdninger med brutto årsinntekt på 100 000 kroner, men samtidig blant de med høyest foreldrebetaling for høyinnteksgrupper.

Figur 1. Gjennomsnittlig januarsats for ett barn i kommunal barnehage. Brutto årsinntekt på 100 000 kroner.



Det må bemerkes at tallene for denne gruppen skal tolkes noe varsomt. Med kombinasjonen lav inntekt og høye barnehageutgifter kan husholdningene i mange tilfeller komme inn under ulike rabatt-/friplassordninger, eller etter særskilt behandling få økonomisk hjelp fra sosialkontoret.

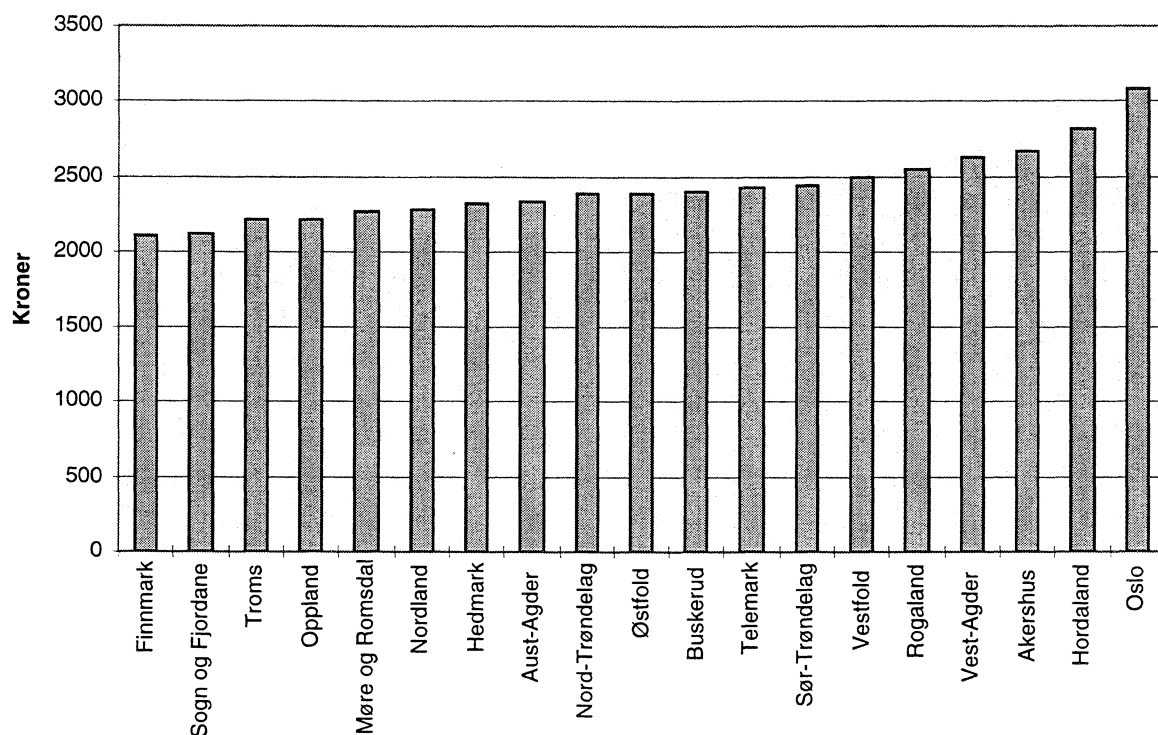
Satsene i januar for husholdninger med brutto årsinntekt på 250 000 kroner

Høyeste betalingssatser har Oslo (2 900 kroner), Hordaland (2 598 kroner) og Sør-Trøndelag (2 443 kroner). Laveste betalingssatser har Aust-Agder (1 959 kroner), Finnmark (1 980 kroner) og Sogn og Fjordane (2 014 kroner).

Satsene i januar for husholdninger med brutto årsinntekt på 375 000 kroner

Høyeste betalingssatser har Oslo (3 090 kroner), Hordaland (2 818 kroner) og Akershus (2 673 kroner). Laveste betalingssatser har Finnmark (2 099 kroner), Sogn og Fjordane (2 122 kroner) og Troms (2 215 kroner).

Figur 2. Gjennomsnittlig januarsats for et barn i kommunal barnehage. Brutto årsinntekt på 375 000 kroner.



Årsbetalingen på landsbasis

Med brutto årsinntekt på 100 000, 250 000 og 375 000 kroner, var årsbetalingen på landsbasis for husholdninger med ett barn i barnehage i gjennomsnitt henholdsvis **kr. 17 684**, **kr. 25 187** og **kr. 27 055**. I forhold til tilsvarende inntektsnivåer var årsbetalingen henholdsvis **2,7** prosent, **2,8** prosent og **2,5** prosent høyere i januar 1996 enn i 1995.

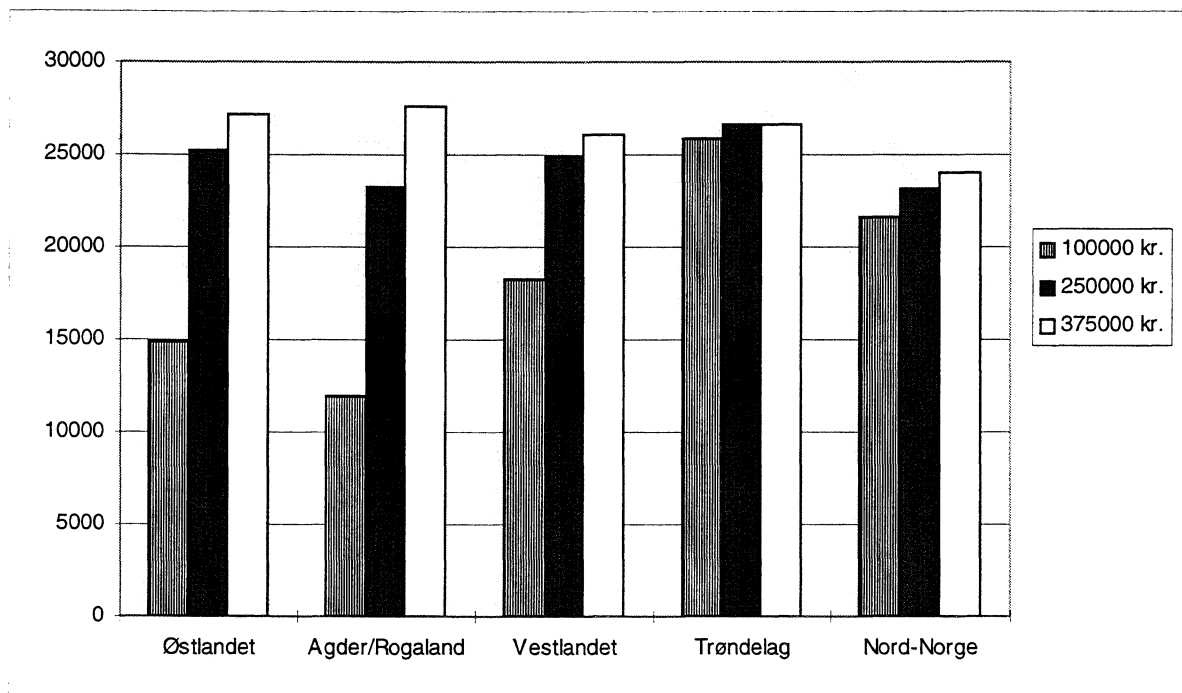
Med de samme årsinntektene var årsbetalingen på landsbasis for husholdninger med to barn i barnehage i gjennomsnitt henholdsvis **kr. 28 424**, **kr. 40 017** og **kr. 42 846**. I forhold til tilsvarende inntektsnivåer var årsbetalingen henholdsvis **2,9** prosent, **3,1** prosent og **2,7** prosent høyere i januar 1996 enn i 1995.

Årsbetaling på regionsnivå

For husholdninger med brutto årsinntekt på 100 000 kroner er det stor variasjon i årsbetalingen. Agder/Rogaland opererer med laveste årsbetaling, 12 077 kroner for ett barn og 18 585 kroner for to barn i barnehage. Høyeste årsbetaling for husholdninger med årsinntekt på 100 000 kroner har Trøndelag, hvor årsbetalingen er henholdsvis 26 759 kroner for ett barn og 44 058 kroner for to barn.

For husholdninger med årsinntekt på 250 000 kroner varierer årsbetalingen mellom 23 327 kroner (Agder/Rogaland) og 27 447 kroner (Trøndelag) for ett barn i barnehage. Med to barn i barnehage varierer årsbetalingen fra 35 948 kroner (Agder/Rogaland) til 45 089 kroner (Trøndelag).

Figur 3. Gjennomsnittlig årsbetaling for ett barn i kommunal barnehage etter region og brutto årsinntekt. Januar 1996.



For husholdninger med årsinntekt på 375 000 kroner varierer årsbetalingen mellom 24 835 kroner (Nord-Norge) og 27 913 kroner (Agder/Rogaland) for ett barn i barnehage. Med to barn i barnehage varierer årsbetalingen mellom 38 403 kroner (Nord-Norge) og 45 089 kroner (Trøndelag).

Årsbetalingen for husholdninger med brutto årsinntekt på 100 000 kroner

For husholdninger med ett barn i barnehage er årsbetalingen i 36 kommuner (33,0 pst.) under 10 000 kroner. I 12 kommuner (11,0 pst.) er årsbetalingen mellom 10 000 og 20 000 kroner, og i 61 kommuner (56,0 pst.) er årsbetalingen over 20 000 kroner.

For husholdninger med to barn i barnehage er årsbetalingen i 17 kommuner (15,6 pst.) under 10 000 kroner. I 22 kommuner (20,2 pst.) er årsbetalingen mellom 10 000 og 20 000 kroner og i 8 kommuner (7,3 pst.) mellom 20 000 og 30 000 kroner. I 62 kommuner (56,9 pst.) er årsbetalingen over 30 000 kroner, av disse har 32 kommuner årsbetaling mellom 40 000 og 50 000 kroner og 3 kommuner (Trondheim, Steinkjer og Verdal) årsbetaling over 50 000 kroner. Det er opplagt at med slike barnehageutgifter kommer husholdningene inn under ulike økonomiske hjelpeordninger.

Årsbetalingen for husholdninger med brutto årsinntekt på 250 000 kroner

For husholdninger med ett barn i barnehage er det ingen kommuner i utvalget med årsbetaling under 10 000 kroner. 5 kommuner (4,6 pst.) har årsbetaling mellom 10 000 og 20 000 kroner og 104 kommuner (95,4 pst.) har årsbetaling over 20 000 kroner, hvorav 8 kommuner har årsbetaling over 30 000 kroner.

For husholdninger med to barn i barnehage er det ingen kommuner i utvalget med årsbetaling under 20 000 kroner. 5 kommuner (4,6 pst.) har årsbetaling mellom 20 000 og 30 000 kroner og 50 kommuner (45,9 pst.) ligger mellom 30 000 og 40 000 kroner. 54 kommuner (49,5 pst.) har årsbetaling over 40 000 kroner, og av disse har 5 kommuner (Bergen, Orkdal, Trondheim, Steinkjer og Verdal) årsbetaling over 50 000 kroner.

Årsbetalingen for husholdninger med brutto årsinntekt på 375 000 kroner

For husholdninger med ett barn i barnehage er det ingen kommuner i utvalget med årsbetaling under 10 000 kroner. 1 kommuner (0,9 pst.) har årsbetaling mellom 10 000 og 20 000 kroner. 87 kommuner (79,8 pst.) tar mellom 20 000 og 30 000 kroner, og 21 kommuner (19,3 pst.) har årsbetaling over 30 000 kroner.

For husholdninger med to barn i barnehage er det ingen kommuner i utvalget med årsbetaling under 20 000 kroner. 1 kommuner (0,9 pst.) tar mellom 20 000 og 30 000 kroner, og 32 kommuner (29,4 pst.) ligger mellom 30 000 og 40 000 kroner. 64 kommuner (58,7 pst.) har årsbetaling mellom 40 000 og 50 000 kroner. 12 kommuner (11,0 pst.) har årsbetaling over 50 000 kroner.

Betalingsystem

59 av 109 kommuner hadde "flate" månedssatser, det vil si at husholdningene betaler samme pris uansett inntekt. De øvrige kommunene hadde inntektsgraderte månedssatser. Noen av disse kommunene graderer betalingssatsene etter Folketrygdens grunnbeløp. Ettersom grunnbeløpet oppjusteres hvert år vil en husholdning med konstant inntekt før eller siden få lavere oppholdsbetaling.

Rabatt/friplass

Alle kommunene i utvalget tilbyr friplasser, økonomisk hjelp eller rabatt. 84 kommuner tilbyr friplasser. Omtrent 18 prosent av disse kommunene tilbyr friplasser gjennom sitt ordinære betalingssystem. 15 prosent av kommunene i utvalget tildeler friplass etter separat behandling ved det organ som har opptaksmyndighet. 85 prosent av kommunene tilbyr friplass etter særskilt behandling, gjennom f.eks. sosialkontor, barnevernsnemnd eller skolekontor (summen av prosentpoengene overskrider 100 prosent på grunn av at noen kommuner tildeler friplasser etter flere av behandlingsmåtene). De resterende 25 kommunene tilbyr ulike rabattordninger.

Søskenmoderasjon

107 av de 109 kommunene gir søskenmoderasjon, og i 67 kommuner var januarsatsen for barn nummer to 50 prosent av satsen for første barn. I hovedsak gir kommunene ikke søskenmoderasjon på mat-/kostpenger.

Antall ganger det betales

I utvalget var det 104 kommuner som hadde foreldrebetaling for helårsopphold (11 måneder) fordelt på 11 månedlige betalinger. 3 kommuner hadde færre enn 11 betalinger, og 2 kommuner hadde 12 betalinger.

Mat-/kostpenger

52 av 109 kommuner krever inn mat-/kostpenger separat. Undersøkelsen tar bare hensyn til de tilfellene hvor mat-/kostpenger spesifiseres nærmere. I undersøkelsen er det ikke tatt med kostpenger som avtales direkte mellom den enkelte barnehagen og foresatte.

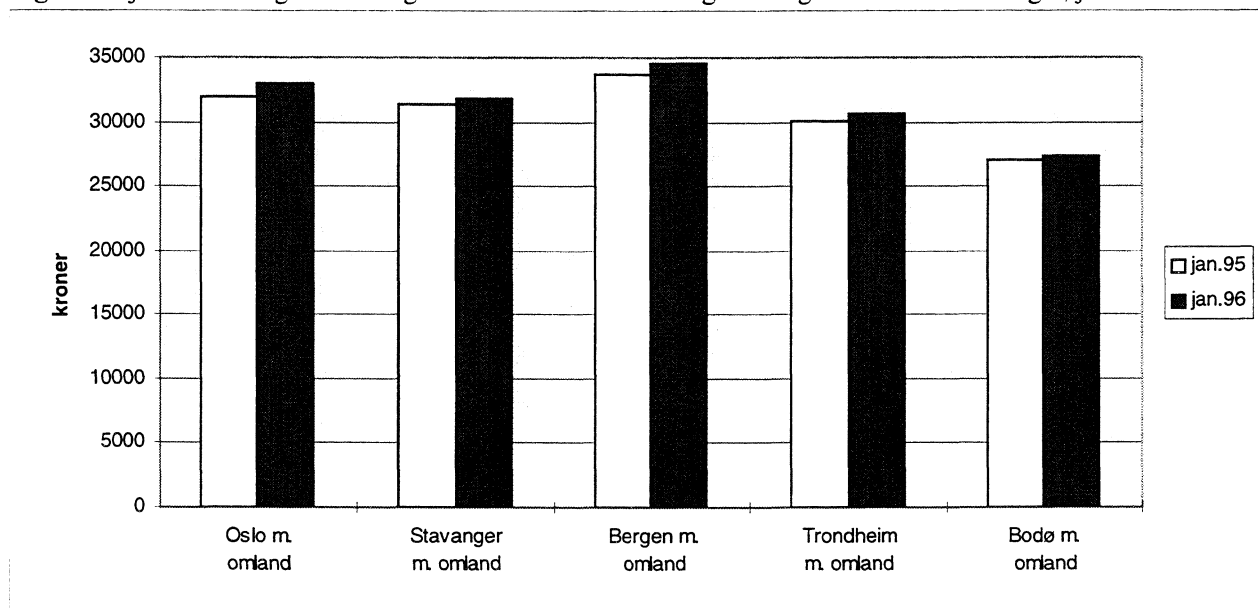
Egne betalingssatser for barn under 3 år

15 kommuner i utvalget har høyere betalingssats for barn under 3 år.

Noen funn, private barnehager uten kommunalt tilskudd

Private barnehager som ikke får kommunalt tilskudd, bestemmer selv foreldrebetalingen m.m. Det vanlige er en fast pris pr. plass, dvs. det tas ikke hensyn til størrelsen på foreldrenes/foresattes inntekt.

Figur 4. Gjennomsnittlig årsbetaling for et barn etter område og betalingsår. Private barnehager, januar 1996.



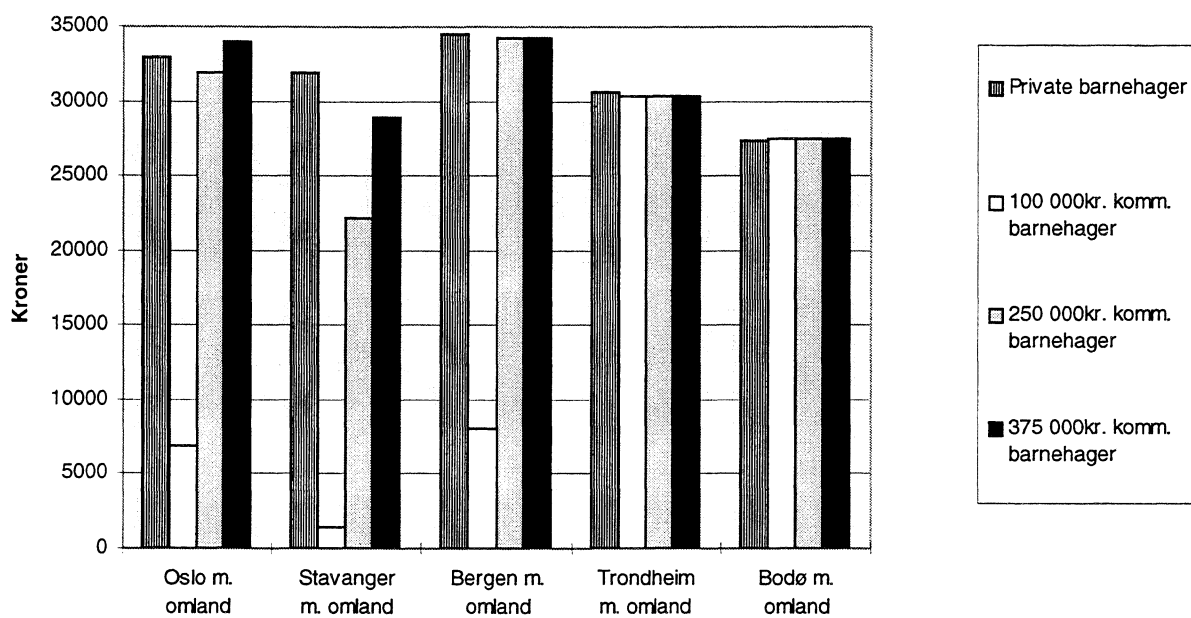
For husholdninger med ett barn i barnehage varierer årsbetalingen for januar 1996 mellom 27 013 kroner (Bodø m/omland) og 33 681 kroner (Bergen m/omland). For husholdninger med to barn i barnehage ligger betalingen mellom 45 552 kroner (Bodø m/omland) og 60 200 kroner (Bergen m/omland).

For husholdninger med ett barn i barnehage og brutto årsinntekt på 375 000 kroner, bosatt enten i Bodø, Bergen, Trondheim eller Oslo er årsbetalingen for januar 1996 i kommunal barnehage tilnærmet lik den gjennomsnittlige årsbetalingen i privat barnehage uten kommunalt tilskudd i samme område. I Stavanger er årsbetalingen i overkant av 9 prosent lavere i kommunale barnehager enn i private barnehager uten kommunalt tilskudd.

For husholdninger med ett barn i barnehage og brutto årsinntekt på 250 000 kroner, er årsbetalingen for kommunal barnehageplass i Stavanger 30,4 prosent lavere enn gjennomsnittlig årsbetaling i private barnehager uten kommunalt tilskudd i samme område. I Oslo, Bergen, Trondheim og Bodø er årsbetalingen omlag den samme uansett kommunal eller privat barnehage.

For husholdninger med ett barn i barnehage og brutto årsinntekt på 100 000 kroner er årsbetalingen for kommunal barnehageplass i Oslo, Stavanger og Bergen atskillig lavere enn gjennomsnittlig årsbetaling i private barnehager uten kommunalt tilskudd i samme område. Årsbetalingen i Trondheim og Bodø er omlag den samme uansett kommunal eller privat barnehage.

Figur 5. Gjennomsnittlig årsbetaling for ett barn etter område, barnehagetype og husholdningens bruttoinntekt, januar 1996.



Januar 1996

Tabell 1. Oversiktsdata for undersøkelsen

Fylke	Antall kommuner i fylket					
	som deltok i undersøkelsen	som har inntektsgraderte månedssatser	som har flate månedssatser	som tilbyr søskenmoderasjon	som benytter kostpenger	som har 11 betalingsmåned
Østfold	6	3	3	6	4	6
Akershus	6	6	0	6	5	6
Oslo	1	1	0	1	0	1
Hedmark	6	1	5	6	2	6
Oppland	6	0	6	6	3	6
Buskerud	6	4	2	6	2	5
Vestfold	6	5	1	6	3	5
Telemark	6	4	2	6	4	6
Aust-Agder	6	4	2	6	4	6
Vest-Agder	6	6	0	6	1	6
Rogaland	6	5	1	6	3	4
Hordaland	6	4	2	6	0	6
Sogn og Fjordane	6	2	4	6	3	5
Møre og Romsdal	6	1	5	5	1	6
Sør-Trøndelag	6	1	5	6	4	6
Nord-Trøndelag	6	0	6	5	3	6
Nordland	6	1	5	6	0	6
Troms	6	0	6	6	1	6
Finnmark	6	2	4	6	6	6
I alt	109	50	59	107	49	104
I alt i prosent		45,9	54,1	98,2	45,0	95,4

Tabell 2a. Gjennomsnittlige månedssatser og årsbetaling for fylke og bruttoinntekt.

Fylke	Månedssats			Årsbetaling					
	Bruttoinntekt kr.			Et barn, bruttoinntekt kr.			To barn, bruttoinntekt kr.		
	100000	250000	375000	100000	250000	375000	100000	250000	375000
Østfold									
jan.95	1737	2316	2351	19906	26268	26653	33114	43030	43608
jan.96	1517	2387	2387	17486	27056	27056	29798	45143	45143
Pst. endring	-12,7	3,1	1,6	-12,2	3,0	1,5	-10,0	4,9	3,5
Akershus									
jan.95	367	2033	2625	5368	23687	30201	8949	37122	46893
jan.96	375	2070	2673	5452	24096	30729	9081	37758	47707
Pst. endring	2,1	1,8	1,8	1,6	1,7	1,7	1,5	1,7	1,7
Oslo									
jan.95	610	2830	3015	6710	31130	33165	10065	46695	49748
jan.96	625	2900	3090	6875	31900	33990	10313	47850	50985
Pst. endring	2,5	2,5	2,5	2,5	2,5	2,5	2,5	2,5	2,5
Hedmark									
jan.95	2048	2223	2223	22926	24851	24851	35926	39198	39198
jan.96	2135	2316	2316	23890	25879	25879	37523	40904	40904
Pst. endring	4,3	4,2	4,2	4,2	4,1	4,1	4,4	4,4	4,4
Oppland									
jan.95	2125	2125	2125	24289	24289	24289	40145	40145	40145
jan.96	2216	2216	2216	25298	25298	25298	42616	42616	42616
Pst. endring	4,3	4,3	4,3	4,2	4,2	4,2	6,2	6,2	6,2
Buskerud									
jan.95	1104	2166	2379	12807	24700	27102	19499	38133	41737
jan.96	1117	2209	2437	12956	25176	27742	20535	39715	43565
Pst. endring	1,2	2,0	2,4	1,2	1,9	2,4	5,3	4,1	4,4
Vestfold									
jan.95	987	2311	2486	11400	25908	27833	17448	40173	43060
jan.96	948	2308	2499	10986	25886	27986	16836	40195	43344
Pst. endring	-4,0	-0,1	0,5	-3,6	-0,1	0,5	-3,5	0,1	0,7

Tabell 2a (forts.) Gjennomsnittlige månedssatser og årsbetaling for fylke og bruttoinntekt.

Fylke	Månedssats			Årsbetaling					
	Bruttoinntekt kr.			Et barn, bruttoinntekt kr.			To barn, bruttoinntekt kr.		
	100000	250000	375000	100000	250000	375000	100000	250000	375000
Telemark									
jan.95	930	2148	2387	11057	24448	27078	17588	37674	41620
jan.96	964	2182	2421	11433	24823	27454	18175	38261	42207
Pst. endring	3,7	1,6	1,4	3,4	1,5	1,4	3,3	1,6	1,4
Aust-Agder									
jan.95	1187	1994	2372	14335	23212	27370	22141	35457	41694
jan.96	1228	1976	2378	14782	23016	27436	22812	35162	41793
Pst. endring	3,4	-0,9	0,3	3,1	-0,8	0,2	3,0	-0,8	0,2
Vest-Agder									
jan.95	1137	2153	2615	12634	23813	28892	19434	36629	44391
jan.96	1192	2157	2634	13235	23857	29101	19916	35850	43715
Pst. endring	4,8	0,2	0,7	4,8	0,2	0,7	2,5	-2,1	-1,5
Rogaland									
jan.95	698	2014	2440	8236	22125	26567	13061	35134	42312
jan.96	713	2128	2545	8407	23299	27647	13316	37120	44124
Pst. endring	2,1	5,7	4,3	2,1	5,3	4,1	2,0	5,7	4,3
Hordaland									
jan.95	1261	2456	2660	13871	27014	29258	22305	42019	45385
jan.96	1385	2563	2782	15239	28193	30606	24411	43843	47462
Pst. endring	9,9	4,4	4,6	9,9	4,4	4,6	9,4	4,3	4,6
Sogn og Fjordane									
jan.95	1410	1932	2039	16151	22191	23364	26214	35798	37558
jan.96	1463	2009	2117	16794	23108	24299	27257	37286	39074
Pst. endring	3,8	4,0	3,8	4,0	4,1	4,0	4,0	4,2	4,0
Møre og Romsdal									
jan.95	2154	2235	2235	23971	24860	24860	40748	42259	42259
jan.96	2183	2265	2265	24283	25194	25194	41112	42661	42661
Pst. endring	1,3	1,4	1,4	1,3	1,3	1,3	0,9	1,0	1,0

Tabell 2a (forts.) Gjennomsnittlige månedssatser og årsbetaling for fylke og bruttoinntekt.

Fylke	Månedssats			Årsbetaling					
	Bruttoinntekt kr.			Et barn, bruttoinntekt kr.			To barn, bruttoinntekt kr.		
	100000	250000	375000	100000	250000	375000	100000	250000	375000
Sør-Trøndelag									
jan.95	2138	2263	2360	24649	26033	27097	39171	41247	42842
jan.96	2318	2443	2443	26638	28013	28013	42601	44664	44664
Pst. endring	8,5	8,0	3,5	8,1	7,6	3,4	8,8	8,3	4,3
Nord-Trøndelag									
jan.95	2272	2272	2272	25861	25861	25861	43902	43902	43902
jan.96	2386	2386	2386	26880	26880	26880	45515	45515	45515
Pst. endring	5,0	5,0	5,0	3,9	3,9	3,9	3,7	3,7	3,7
Nordland									
jan.95	1928	2065	2178	21953	23454	24703	34111	36364	38236
jan.96	2122	2208	2330	23338	24284	25630	35970	37389	39408
Pst. endring	10,0	6,9	7,0	6,3	3,5	3,8	5,4	2,8	3,1
Troms									
jan.95	2146	2146	2146	23934	23934	23934	37574	37574	37574
jan.96	2215	2215	2215	24680	24680	24680	38662	38662	38662
Pst. endring	3,2	3,2	3,2	3,1	3,1	3,1	2,9	2,9	2,9
Finnmark									
jan.95	1520	1913	2028	17795	22116	23387	27231	33712	35618
jan.96	1545	1980	2099	18073	22849	24160	27647	34810	36777
Pst. endring	1,7	3,5	3,5	1,6	3,3	3,3	1,5	3,3	3,3
Hele landet									
jan.95	1500	2160	2335	17189	24438	26357	27536	38717	41633
jan.96	1548	2229	2403	17669	25151	27053	28376	39937	42817
Pst. endring	3,2	3,2	2,9	2,8	2,9	2,6	3,1	3,2	2,8

Januar 1996

Tabell 2b. Gjennomsnittlige månedssatser og årsbetaling etter bruttoinntekt.

	Månedssats			Årsbetaling						
	Bruttoinntekt kr.			Et barn, bruttoinntekt kr.			To barn, bruttoinntekt kr.			
	100000	250000	375000	100000	250000	375000	100000	250000	375000	
Hele landet										
aug.95	1509	2170	2343	17310	24583	26474	27849	39045	41911	
jan.96	1548	2229	2403	17669	25151	27053	28376	39937	42817	
Pst. endring	2,6	2,7	2,6	2,1	2,3	2,2	1,9	2,3	2,2	

Januar 1996

Tabell 3

Østfold

Kommunenavn	Månedssats bruttoinntekt kr.			Bet. ant. ganger pr. år	Kost- penger pr. mnd. kr.	Modera- sjon, 1. søsken i %	Årsbetaling						
							Et barn, bruttoinntekt kr.:			To barn, bruttoinntekt kr.:			
	100000	250000	375000				100000	250000	375000	100000	250000	375000	
Eidsberg	1	2390	2390	2390	11	130	25	27720	27720	27720	48868	48868	48868
Råde		730	2410	2410	11	70	30	8800	27280	27280	15191	46607	46607
Fredrikstad		510	2550	2550	11	0	40	5610	28050	28050	8976	44880	44880
Moss	1	800	2300	2300	11	85	50	9735	26235	26235	15070	39820	39820
Rakkestad		2280	2280	2280	11	0	30	25080	25080	25080	42636	42636	42636
Rygge		2393	2393	2393	11	150	30	27973	27973	27973	48049	48049	48049
Uveid gjennomsnitt		1517	2387	2387				17486	27056	27056	29798	45143	45143

1 Egne betalingssetser for barn under 3 år

Tabell 3 (forts.)

Akershus

Kommunenavn	Månedssats bruttoinntekt kr.			Bet. ant. ganger pr. år	Kost- penger pr. mnd. kr.	Modera- sjon, 1. søsken i %	Årsbetaling						
	100000	250000	375000				Et barn, bruttoinntekt kr.:			To barn, bruttoinntekt kr.:			
							100000	250000	375000	100000	250000	375000	
Bærum	648	2590	2590	11	0	30	7128	28490	28490	12118	48433	48433	
Asker	1	541	1685	2538	11	170	50	7821	20405	29788	12667	31543	45617
Aurskog-Høland		500	1700	2300	11	200	50	7700	20900	27500	12650	32450	42350
Fet		560	1970	3040	11	170	50	8030	23540	35310	12980	36245	53900
Lørenskog	1	0	2000	2600	11	125	50	1375	23375	29975	2750	35750	45650
Nittedal		0	2473	2968	11	60	50	660	27863	33308	1320	42125	50292
Uveid gjennomsnitt		375	2070	2673				5452	24096	30729	9081	37758	47707

1 Egne betalingssetter for barn under 3 år

Januar 1996

Tabell 3 (forts.)

Oslo

Kommunenavn	Månedssats bruttoinntekt kr.			Bet. ant. ganger pr. år	Kost- penger pr. mnd. kr.	Modera- sjon, 1. søsken i %	Årsbetaling					
	100000	250000	375000				Et barn, bruttoinntekt kr.:			To barn, bruttoinntekt kr.:		
	100000	250000	375000				100000	250000	375000	100000	250000	375000
Oslo	625	2900	3090	11	0	50	6875	31900	33990	10313	47850	50985

Tabell 3 (forts.)

Hedmark

Kommunenavn	Månedssats bruttoinntekt kr.			Bet. ant. ganger pr. år	Kost- penger pr. mnd. kr.	Modera- sjon, 1. søsken i %	Årsbetaling					
	100000	250000	375000				Et barn, bruttoinntekt kr.:			To barn, bruttoinntekt kr.:		
							100000	250000	375000	100000	250000	375000
Hamar	2310	2310	2310	11	70	50	26180	26180	26180	39655	39655	39655
Kongsvinger	2600	2600	2600	11	0	63	28600	28600	28600	39182	39182	39182
Ringsaker	2256	2256	2256	11	0	25	24816	24816	24816	43428	43428	43428
Stange	1085	2170	2170	11	0	30	11935	23870	23870	20290	40579	40579
Trysil	2110	2110	2110	11	150	50	24860	24860	24860	38115	38115	38115
Tynset	2450	2450	2450	11	0	35	26950	26950	26950	44468	44468	44468
Uveid gjennomsnitt	2135	2316	2316				23890	25879	25879	37523	40904	40904

Januar 1996

Tabell 3 (forts.)

Oppland

Kommunenavn	Månedssats bruttoinntekt kr.			Bet. ant. ganger pr. år	Kost- penger pr. mnd. kr.	Modera- sjon, 1. søsken i %	Årsbetaling					
							Et barn, bruttoinntekt kr.:			To barn, bruttoinntekt kr.:		
	100000	250000	375000				100000	250000	375000	100000	250000	375000
Lillehammer	2748	2748	2748	11	205	50	32483	32483	32483	49852	49852	49852
Gjøvik	2310	2310	2310	11	0	25	25410	25410	25410	44468	44468	44468
Nordre Land	2280	2280	2280	11	0	25	25080	25080	25080	43890	43890	43890
Sør-Aurdal 1	1800	1800	1800	11	0	50	19800	19800	19800	29700	29700	29700
Nord-Aurdal	2150	2150	2150	11	140	20	25190	25190	25190	45650	45650	45650
Øystre-Slidre	2006	2006	2006	11	160	25	23826	23826	23826	42136	42136	42136
Uveid gjennomsnitt	2216	2216	2216				25298	25298	25298	42616	42616	42616

1 Egne betalingssetter for barn under 3 år

Tabell 3 (forts.)

Buskerud

Kommunenavn	Månedssats bruttointekt kr.			Bet. ant. ganger pr. år	Kost- penger pr. mnd. kr.	Modera- sjon, 1. søsken i %	Årsbetaling					
							Et barn, bruttointekt kr.:			To barn, bruttointekt kr.:		
	100000	250000	375000				100000	250000	375000	100000	250000	375000
Drammen	690	1960	2345	12	0	50	8280	23520	28140	12420	35280	42210
Kongsberg	55	2371	2371	11	170	30	2475	27951	27951	4769	48078	48078
Ringerike	500	2100	2500	11	130	50	6930	24530	28930	11110	37510	44110
Gol	1	2350	2350	11	0	50	25850	25850	25850	38775	38775	38775
Ål	909	2273	2853	11	0	50	9999	25003	31383	14999	37505	47075
Nedre-Eiker	2200	2200	2200	11	0	30	24200	24200	24200	41140	41140	41140
Uveid gjennomsnitt	1117	2209	2437				12956	25176	27742	20535	39715	43565

1 Egne betalingssatser for barn under 3 år

Januar 1996

Tabell 3 (forts.)

Vestfold

Kommunenavn	Månedssats bruttoinntekt kr.			Bet. ant. ganger pr. år	Kost- penger pr. mnd. kr.	Modera- sjon, 1. søsken i %	Årsbetaling					
	100000	250000	375000				Et barn, bruttoinntekt kr.:			To barn, bruttoinntekt kr.:		
							100000	250000	375000	100000	250000	375000
Tønsberg	530	2130	2450	11	140	50	7370	24970	28490	11825	38225	43505
Sandefjord	1845	2555	2555	11	0	50	19373	26828	26828	29059	40241	40241
Larvik	525	2275	2800	11	0	50	5775	25025	30800	8663	37538	46200
Sande	650	2550	2850	11	0	50	7150	28050	31350	10725	42075	47025
Hof	0	2200	2200	11	100	25	1100	25300	25300	2200	44550	44550
Våle	2136	2136	2136	11	150	50	25146	25146	25146	38544	38544	38544
Uveid gjennomsnitt	948	2308	2499				10986	25886	27986	16836	40195	43344

Tabell 3 (forts.)

Telemark

Kommunenavn	Månedssats bruttoinntekt kr.			Bet. ant. ganger pr. år	Kost- penger pr. mnd. kr.	Modera- sjon, 1. søsken i %	Årsbetaling					
							Et barn, bruttoinntekt kr.:			To barn, bruttoinntekt kr.:		
	100000	250000	375000				100000	250000	375000	100000	250000	375000
Porsgrunn	350	2200	2700	11	100	50	4950	25300	30800	7975	38500	46750
Skien	500	2350	2350	11	135	50	6985	27335	27335	11220	41745	41745
Sauherad	2340	2340	2340	11	0	50	25740	25740	25740	38610	38610	38610
Seljord	1 366	1848	2783	11	130	50	5456	21758	32043	8899	33352	48780
Kviteseid	2230	2230	2230	11	0	35	24530	24530	24530	40475	40475	40475
Vinjø	0	2122	2122	11	85	50	935	24277	24277	1870	36883	36883
Uveid gjennomsnitt	964	2182	2421				11433	24823	27454	18175	38261	42207

1 Egne betalingssatser for barn under 3 år

Januar 1996

Tabell 3 (forts.)

Aust-Agder

Kommunenavn	Månedssats bruttoinntekt kr.			Bet. ant. ganger pr. år	Kost- penger pr. mnd. kr.	Modera- sjon, 1. søsken i %	Årsbetaling					
							Et barn, bruttoinntekt kr.:			To barn, bruttoinntekt kr.:		
	100000	250000	375000				100000	250000	375000	100000	250000	375000
Risør	2300	2300	2300	11	135	50	26785	26785	26785	40920	40920	40920
Arendal	540	1400	2290	11	0	50	5940	15400	25190	8910	23100	37785
Grimstad	1285	2506	2677	11	152	50	15807	29238	31119	24547	44693	47515
Froland	537	1822	2252	11	190	50	7997	22132	26862	13041	34243	41338
Åmli	750	1875	2795	11	0	50	8250	20625	30745	12375	30938	46118
Valle	1954	1954	1954	11	220	50	23914	23914	23914	37081	37081	37081
Uveid gjennomsnitt	1228	1976	2378				14782	23016	27436	22812	35162	41793

Tabell 3 (forts.)

Vest-Agder

Kommunenavn	Månedssats bruttoinntekt kr.			Bet. ant. ganger pr. år	Kost- penger pr. mnd. kr.	Modera- sjon, 1. søsken i %	Årsbetaling					
							Et barn, bruttoinntekt kr.:			To barn, bruttoinntekt kr.:		
	100000	250000	375000				100000	250000	375000	100000	250000	375000
Kristiansand	1595	2595	3015	11	0	50	17545	28545	33165	26318	42818	49748
Mandal	900	2030	2710	11	70	50	10670	23100	30580	16390	35035	46255
Farsund	1155	2370	2735	11	0	50	12705	26070	30085	19058	39105	45128
Lindesnes	1394	2214	2700	11	0	50	15334	24354	29700	23001	36531	44550
Kvinesdal	1335	2195	2590	11	0	50	14685	24145	28490	22028	36218	42735
Sirdal	770	1539	2053	11	0	50	8470	16929	22583	12705	25394	33875
Uveid gjennomsnitt	1192	2157	2634				13235	23857	29101	19916	35850	43715

Januar 1996

Tabell 3 (forts.)

Rogaland

Kommunenavn	Månedssats bruttoinntekt kr.			Bet. ant. ganger pr. år	Kost- penger pr. mnd. kr.	Modera- sjon, 1. søsken i %	Årsbetaling					
							Et barn, bruttoinntekt kr.:			To barn, bruttoinntekt kr.:		
	100000	250000	375000				100000	250000	375000	100000	250000	375000
Sandnes	300	2250	3000	10	0	25	3000	22500	30000	5250	39375	52500
Stavanger	0	2075	2750	10	144	50	1440	22190	28940	2880	34005	44130
Hå	595	2020	2390	11	80	25	7425	23100	27170	13214	40645	47768
Sola	0	1850	2400	11	0	50	0	20350	26400	0	30525	39600
Sauda	1132	2321	2477	11	125	50	13827	26906	28622	21428	41047	43621
Tysvær	2250	2250	2250	11	0	50	24750	24750	24750	37125	37125	37125
Uveid gjennomsnitt	713	2128	2545				8407	23299	27647	13316	37120	44124

Tabell 3 (forts.)

Hordaland

Kommunenavn	Månedssats bruttoinntekt kr.			Bet. ant. ganger pr. år	Kost- penger pr. mnd. kr.	Modera- sjon, 1. søsken i %	Årsbetaling					
	100000	250000	375000				Et barn, bruttoinntekt kr.:			To barn, bruttoinntekt kr.:		
							100000	250000	375000	100000	250000	375000
Bergen	730	3110	3110	11	0	50	8030	34210	34210	12045	51315	51315
Sveio	0	2173	2173	11	0	50	0	23903	23903	0	35855	35855
Stord	1840	2780	3205	11	0	50	20240	30580	35255	30360	45870	52883
Tysnes	2621	2621	2621	11	0	40	28831	28831	28831	46130	46130	46130
Kvinnherad	781	2354	3245	11	0	50	8591	25894	35695	12887	38841	53543
Voss	2340	2340	2340	11	0	25	25740	25740	25740	45045	45045	45045
Uveid gjennomsnitt	1385	2563	2782				15239	28193	30606	24411	43843	47462

1 Egne betalingssatser for barn under 3 år

Januar 1996

Tabell 3 (forts.)

Sogn og Fjordane

Kommunenavn		Månedssats bruttoinntekt kr.			Bet. ant. ganger pr. år	Kost- penger pr. mnd. kr.	Modera- sjon, 1. søsken i %	Årsbetaling					
		100000	250000	375000				Et barn, bruttoinntekt kr.:			To barn, bruttoinntekt kr.:		
								100000	250000	375000	100000	250000	375000
Flora	1	2500	2500	2500	11	80	40	28380	28380	28380	45760	45760	45760
Gulen	1	2007	2007	2007	11	0	40	22077	22077	22077	35323	35323	35323
Høyanger		0	1860	1860	12	155	35	1860	24180	24180	3720	40548	40548
Årdal		325	1740	2390	11	0	50	3575	19140	26290	5363	28710	39435
Luster		1940	1940	1940	11	134	25	22814	22814	22814	40293	40293	40293
Selje	1	2005	2005	2005	11	0	50	22055	22055	22055	33083	33083	33083
Uveid gjennomsnitt		1463	2009	2117				16794	23108	24299	27257	37286	39074

1 Egne betalingssatser for barn under 3 år

Tabell 3 (forts.)

Møre og Romsdal

Kommunenavn	Månedssats bruttoinntekt kr.			Bet. ant. ganger pr. år	Kost- penger pr. mnd. kr.	Modera- sjon, 1. søsken i %	Årsbetaling						
							Et barn, bruttoinntekt kr.:			To barn, bruttoinntekt kr.:			
	100000	250000	375000				100000	250000	375000	100000	250000	375000	
Molde	1988	2485	2485	11	0	30	21868	27335	27335	37176	46470	46470	
Ålesund	1	2142	2142	2142	11	0	0	23562	23562	23562	47124	47124	47124
Herøy	2270	2270	2270	11	0	25	24970	24970	24970	43698	43698	43698	
Volda	2230	2230	2230	11	150	30	26180	26180	26180	45001	45001	45001	
Sykkylven	2200	2200	2200	11	0	50	24200	24200	24200	36300	36300	36300	
Surnadal	2265	2265	2265	11	0	50	24915	24915	24915	37373	37373	37373	
Uveid gjennomsnitt	2183	2265	2265				24283	25194	25194	41112	42661	42661	

1 Egne betalingssatser for barn under 3 år

Januar 1996

Tabell 3 (forts.)

Sør-Trøndelag

Kommunenavn	Månedssats bruttoinntekt kr.			Bet. ant. ganger pr. år	Kost- penger pr. mnd. kr.	Modera- sjon, 1. søsken i %	Årsbetaling					
	100000	250000	375000				Et barn, bruttoinntekt kr.:			To barn, bruttoinntekt kr.:		
							100000	250000	375000	100000	250000	375000
Trondheim	2760	2760	2760	11	0	25	30360	30360	30360	53130	53130	53130
Hitra	2230	2230	2230	11	0	50	24530	24530	24530	36795	36795	36795
Ørland	2230	2230	2230	11	200	40	26730	26730	26730	43648	43648	43648
Oppdal	2250	2250	2250	11	140	50	26290	26290	26290	40205	40205	40205
Orkdal	2250	3000	3000	11	140	50	26290	34540	34540	40205	52580	52580
Selbu	2190	2190	2190	11	140	40	25630	25630	25630	41624	41624	41624
Uveid gjennomsnitt	2318	2443	2443				26638	28013	28013	42601	44664	44664

Tabell 3 (forts.)

Nord-Trøndelag

Kommunenavn	Månedssats bruttoinntekt kr.			Bet. ant. ganger pr. år	Kost- penger pr. mnd. kr.	Modera- sjon, 1. søsken i %	Årsbetaling					
	100000	250000	375000				Et barn, bruttoinntekt kr.:			To barn, bruttoinntekt kr.:		
							100000	250000	375000	100000	250000	375000
Steinkjer	2755	2755	2755	11	75	30	31130	31130	31130	53169	53169	53169
Stjørdal	2440	2440	2440	11	0	50	26840	26840	26840	40260	40260	40260
Verdal	2390	2390	2390	11	170	0	28160	28160	28160	56320	56320	56320
Snåsa	2415	2415	2415	11	0	30	26565	26565	26565	45161	45161	45161
Namsskogan	1830	1830	1830	11	0	40	20130	20130	20130	32208	32208	32208
Grong	2487	2487	2487	11	100	40	28457	28457	28457	45971	45971	45971
Uveid gjennomsnitt	2386	2386	2386				26880	26880	26880	45515	45515	45515

Januar 1996

Tabell 3 (forts.)

Nordland

Kommunenavn		Månedssats bruttoinntekt kr.			Bet. ant. ganger pr. år	Kost- penger pr. mnd. kr.	Modera- sjon, 1. søsken i %	Årsbetaling					
		100000	250000	375000				Et barn, bruttoinntekt kr.:			To barn, bruttoinntekt kr.:		
								100000	250000	375000	100000	250000	375000
Bodø	1	2500	2500	2500	11	0	50	27500	27500	27500	41250	41250	41250
Sømna		2100	2100	2100	11	0	25	23100	23100	23100	40425	40425	40425
Dønna	1	2290	2290	2290	11	0	50	25190	25190	25190	37785	37785	37785
Fauske		1880	1880	1880	11	0	50	20680	20680	20680	31020	31020	31020
Vestvågøy		2260	2260	2260	11	0	50	24860	24860	24860	37290	37290	37290
Sortland		1700	2216	2950	11	0	50	18700	24376	32450	28050	36564	48675
Uveid gjennomsnitt		2122	2208	2330				23338	24284	25630	35970	37389	39408

1 Egne betalingssetser for barn under 3 år

Tabell 3 (forts.)

Troms

Kommunenavn	Månedssats bruttoinntekt kr.			Bet. ant. ganger pr. år	Kost- penger pr. mnd. kr.	Modera- sjon, 1. søsken i %	Årsbetaling					
							Et barn, bruttoinntekt kr.:			To barn, bruttoinntekt kr.:		
	100000	250000	375000				100000	250000	375000	100000	250000	375000
Tromsø	2750	2750	2750	11	0	52	30250	30250	30250	44770	44770	44770
Salangen	2015	2015	2015	11	175	30	24090	24090	24090	41531	41531	41531
Målselv	2445	2445	2445	11	0	50	26895	26895	26895	40343	40343	40343
Berg	1839	1839	1839	11	0	25	20229	20229	20229	35401	35401	35401
Balsfjord	2250	2250	2250	11	0	50	24750	24750	24750	37125	37125	37125
Kvænanen	1988	1988	1988	11	0	50	21868	21868	21868	32802	32802	32802
Uveid gjennomsnitt	2215	2215	2215				24680	24680	24680	38662	38662	38662

1 Egne betalingssatser for barn under 3 år

Januar 1996

Tabell 3 (forts.)

Finmark

Kommunenavn	Månedssats bruttoinntekt kr.			Bet. ant. ganger pr. år	Kost- penger pr. mnd. kr.	Modera- sjon, 1. søsken i %	Årsbetaling					
	100000	250000	375000				Et barn, bruttoinntekt kr.:			To barn, bruttoinntekt kr.:		
							100000	250000	375000	100000	250000	375000
Vadsø	2050	2050	2050	11	170	50	24420	24420	24420	37565	37565	37565
Alta	2066	2066	2066	11	150	50	24376	24376	24376	37389	37389	37389
Loppa	1000	2000	2000	11	50	50	11550	22550	22550	17600	34100	34100
Nordkapp	2122	2122	2122	11	66	50	24068	24068	24068	36465	36465	36465
Deatnu-Tana	2034	2034	2034	11	50	50	22924	22924	22924	34661	34661	34661
Sør-Varanger	0	1605	2320	11	100	50	1100	18755	26620	2200	28683	40480
Uveid gjennomsnitt	1545	1980	2099				18073	22849	24160	27647	34810	36777

Januar 1996

Tabell 4. Årsbetaling etter region og bruttoinntekt

Region	Årsbetaling					
	Et barn, bruttoinntekt kr.:			To barn, bruttoinntekt kr.:		
	100000	250000	375000	100000	250000	375000
Østlandet 1)						
jan.95	15191	25024	27005	24327	39524	42496
jan.96	15160	25609	27601	24598	40823	43812
Endring, pst.	-0,2	2,3	2,2	1,1	3,3	3,1
Agder/Rogaland 2)						
jan.95	11735	23050	27609	18212	35740	42799
jan.96	12141	23391	28061	18682	36044	43210
Endring, pst.	3,5	1,5	1,6	2,6	0,9	1,0
Vestlandet 3)						
jan.95	17998	24688	25827	29755	40025	41734
jan.96	18772	25498	26700	30927	41263	43065
Endring, pst.	4,3	3,3	3,4	3,9	3,1	3,2
Trøndelag						
jan.95	25255	25947	26479	41536	42574	43372
jan.96	26759	27447	27447	44058	45089	45089
Endring, pst.	6,0	5,8	3,7	6,1	5,9	4,0
Nord-Norge						
jan.95	21227	23168	24008	32972	35883	37143
jan.96	22031	23938	24823	34093	36954	38282
Endring, pst.	3,8	3,3	3,4	3,4	3,0	3,1

1) Østfold, Akershus, Oslo, Hedmark, Oppland, Buskerud, Vestfold, Telemark

2) Aust-Agder, Vest-Agder og Rogaland

3) Hordaland, Sogn og Fjordane og Møre og Romsdal

Januar 1996

**Tabell 5. Måneds- og årsbetaling etter region og antall barn.
Private barnehager uten kommunal støtte.**

Område	Månedsbetaling			Årsbetaling					
	Et barn			Et barn			To barn		
	jan.95	jan.96	Endr. i pst.	jan.95	jan.96	Endr. i pst.	jan.95	jan.96	Endr. i pst.
Oslo m. omland	2812	2899	3,1	31988	32962	3,0	58526	60278	3,0
Stavanger m. omland	2652	2700	1,8	31321	31890	1,8	56844	57833	1,7
Bergen m. omland	2955	3035	2,7	33681	34510	2,5	60200	61612	2,3
Trondheim m. omland	2670	2717	1,8	30054	30617	1,9	56764	58119	2,4
Bodø m. omland	2350	2382	1,4	27013	27384	1,4	45552	45714	0,4

