

FORELDREBETALINGSUNDERSØKELSE 1995

En rapport om betalingen
for heldagsopphold i
kommunale og private barnehager
1. halvår 1995

Undersøkelse av 109 kommuner i alle fylkene



Statistisk sentralbyrå
April 1995

Generelt om undersøkelsen

Denne rapporten er utarbeidet av Statistisk sentralbyrå (SSB) på oppdrag fra Barne- og familiedepartementet ved Familie- og barnehageavdelingen. SSB har i oppdrag januar og august hvert år å gjennomføre en utvalgsundersøkelse av foreldrebetalingen for heldagsopphold i kommunale og private barnehager. Denne datainnsamlingen ble gjennomført i januar og februar 1995 og bearbeidingen av datamaterialet ble avsluttet i april 1995.

Undersøkelsen og rapporten omhandler heldagsopphold i kommunale barnehager og private barnehager med kommunalt tilskudd, samt private barnehager uten kommunalt tilskudd.

Heldagsopphold er det som kommunene til enhver tid definerer som heldagsopphold.

De utvalgte kommunene ble bedt om å gi følgende opplysninger for kommunale barnehager for januar 1994 og januar 1995:

- betalingssats for heldagsplass for husholdninger på tre ulike inntektsnivåer, brutto årsinntekt i husholdningen (hos de foresatte) på henholdsvis 100 000, 250 000 og 375 000 kroner,
- eventuell moderasjon for første søsken,
- eventuelle kostpenger i tillegg til oppholdsbetalingen,
- hvor mange ganger i året det betales
- eventuell rabatt-/friplassordning.

SSB har mottatt opplysninger fra alle kommunene som ble trukket til utvalget, i alt 109 kommuner, det vil si fra Oslo og 6 kommuner fra hvert av de øvrige 18 fylkene. Dette tilsvarer vel en fjerdedel av landets kommuner og omfatter to tredjedeler av landets kommunale heldagsplasser.

SSB har valgt å dele inn landets kommuner etter visse kriterier. Første kriterium er fylke, og det trekkes 6 kommuner innen hvert fylke (bortsett fra Oslo som er et eget område). Hvert fylke er inndelt etter kommunenes næringsklassifisering. Dette har sikret en representasjon av både by- og landkommuner.

Utvalget av private heldagsbarnehager uten kommunalt tilskudd består av ca. 60 barnehager som er trukket fra områdene Oslo, Stavanger, Bergen, Trondheim og Bodø, alle med omland. Omland er blant annet bestemt utifra bosettingsforhold og kommunikasjonsstruktur. De private barnehagene ble bedt om følgende opplysninger for januar 1994 og januar 1995:

- betalingssats for heldagsopphold,
- eventuell moderasjon for første søsken,
- eventuelle kostpenger i tillegg til oppholdsbetalingen,
- hvor mange ganger i året det betales
- eventuelle innskudd.

De private heldagsbarnehagene uten kommunalt tilskudd er trukket ut på en måte som sikrer representasjon fra både by- og omlandskommunene.

Om tabellene

De fire første tabellene omhandler kommunale barnehager og private barnehager med kommunalt tilskudd. Den første tabellen gir en fylkesvis oversikt over hyppigheten av noen kjennetegn i undersøkelsen, bl.a. inntektsgraderte satser, oppholdstid og kostpenger.

Tabell 2a) er en landsoversikt inndelt etter fylke. Den inneholder gjennomsnittstall for det enkelte fylke og landet sett under ett for 1994 og 1995, og prosentvis endring i januarsatser og årsbetaling fra 1994 til 1995.

Tabell 2b) viser gjennomsnittstall for hele landet sett under ett for august 1994 og januar 1995, og prosentvis endring mellom disse to tidspunktene.

Rapporten gir i tabell 3 en oversikt for utvalgskommunene innen hvert fylke, med opplysninger om priser og betalingsbetingelser i januar 1995 samt beregnet årsbetaling for husholdninger med ett og to barn i barnehage. I tillegg er det beregnet gjennomsnittlige januarsatser og gjennomsnittlig årsbetaling i fylket. Årsbetalingen for ett barn framkommer ved å ta januarsatsen, inklusive eventuelle kostpenger, og multiplisere med antall betalinger i løpet av året. Årsbetalingen er en beregnet størrelse gitt at januarbetalingene holdes uendret.

Tabell 4 er en regionsoversikt. Den viser beregnet gjennomsnittlig årsbetaling for husholdninger på de tre inntektsnivåene og for alternativene ett og to barn i barnehage.

Tabell 5 gir noen hovedtall for private barnehager som ikke mottar kommunalt tilskudd, i utvalgte byområder. Tabellen opplyser om gjennomsnittlig betaling for husholdninger med ett barn i barnehagen for januar 1994 og januar 1995 samt prosentvis endring i januarbetalingen. Videre gir tabellen tallene for gjennomsnittlig årsbetaling, inkludert eventuelle kostpenger, for husholdninger med ett eller to barn i privat barnehage.

Gjennomsnittstallene i tabellene 2-5 er ikke veide. Det vil si at alle kommuner og fylker, store og små, teller likt - de har samme vekt i beregningene.

Spesielle merknader

Rapporten gir prisene og betingelsene for alle barn i barnehage uansett alder og type barnehage (vanlig barnehage, familiebarnehage). I de tilfellene en kommune tar høyere pris for barn under 3 år, er dette anmerket i fotnote til tabellen. Videre er det anmerket i fotnote hvis en kommune har lavere satser for opphold under 41 timer pr. uke.

Januarsatsene og beregnet årsbetaling i tabellene angir bare punktobservasjoner for tre inntektsnivåer.

I kommuner med inntektsavhengig foreldrebetaling kan det ligge til grunn ulike inntektsbegrep for fastsettelse av foreldrebetalingen. Dette medfører at sammenligninger av takstnivået mellom kommuner, fylker og regioner er beheftet med en usikkerhet. Usikkerheten er lavere jo høyere nivå vi gjør sammenligninger på.

Det er vanlig at kommunene regulerer barnehagesatsene med virkning fra 1. januar og/eller 1. august. Satsene og betingelsene i denne undersøkelsen er de som gjaldt i januar og som normalt vil gjelde ut året

eller til 1. august. Angjeldende tidsrom er i undersøkelsen kalt "1. halvår".

Noen funn, kommunale barnehager og private barnehager med kommunalt tilskudd

Januarsatsene på landsbasis

Med brutto årsinntekt på 100 000, 250 000 og 375 000 kroner var januarsatsene, for heldagsplass i kommunale barnehager, på landsbasis i gjennomsnitt henholdsvis **kr. 1 482**, **kr. 2 169** og **kr. 2 344**. I forhold til tilsvarende inntektsnivåer var satsene henholdsvis 7,5 prosent, 4,3 prosent og 3,3 prosent høyere i 1995 enn i 1994.

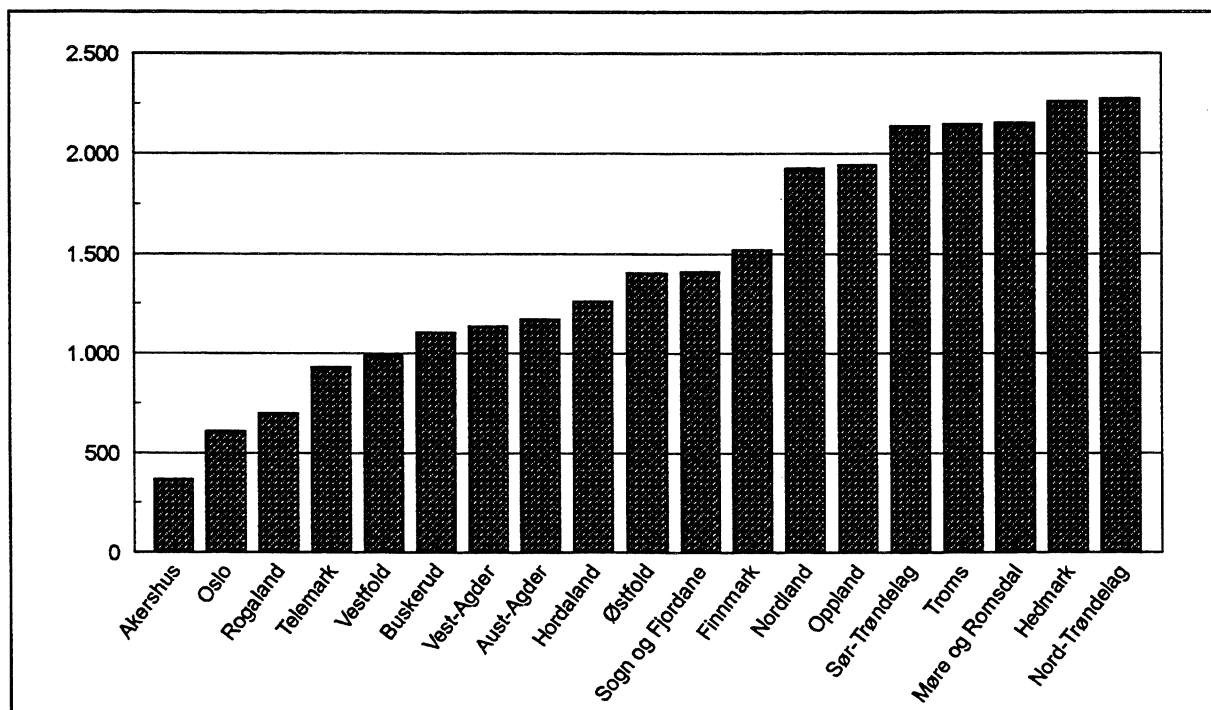
I Buskerud og Aust-Agder er de gjennomsnittlige januarsatsene lavere i 1995 enn i 1994 for brutto årsinntekt på 375 000 kroner. I Vest-Agder er gjennomsnittssatsene lavere i 1995 enn i 1994 for brutto årsinntekt på 250 000 kroner.

Satsene i januar for husholdninger med brutto årsinntekt på 100 000 kroner

Høyeste betalingssatser har Nord-Trøndelag (2 272 kroner), Hedmark (2 260 kroner) og Møre og Romsdal (2 154 kroner). Laveste betalingssatser har Akershus (367 kroner), Oslo (610 kroner) og Rogaland (698 kroner). Hvilke fylker som har høy betalingssats for lavinnteksgrupper har blant annet sammenheng med foreldrebetalingssystemet kommunene har valgt.

Et typisk trekk ved fylker med høy betalingssats er at et stort flertall av kommunene i fylket har valgt å kreve samme foreldrebetaling uansett inntektsnivået til barnets foresatte. Akershus-kommunene og Oslo har valgt inntektsavhengig foreldrebetaling. Oslo og Akershus-kommunene har stor spredning i foreldrebetalingen avhengig av husholdningens inntektsnivå. Det medfører at Oslo og Akershus har lavest foreldrebetaling blant alle fylkene for husholdninger med brutto årsinntekt på 100 000 kroner, men samtidig blant de med høyest foreldrebetaling for høyinnteksgrupper.

Figur 1. Gjennomsnittlig januarsats for ett barn i kommunal barnehage. Brutto årsinntekt på 100 000 kroner.



Det må bemerkes at tallene for denne gruppen skal tolkes noe varsomt. Med kombinasjonen lav inntekt og høye barnehageutgifter kan husholdningene i mange tilfeller komme inn under ulike rabatt-/friplassordninger, eller etter særskilt behandling få økonomisk hjelp fra sosialkontoret.

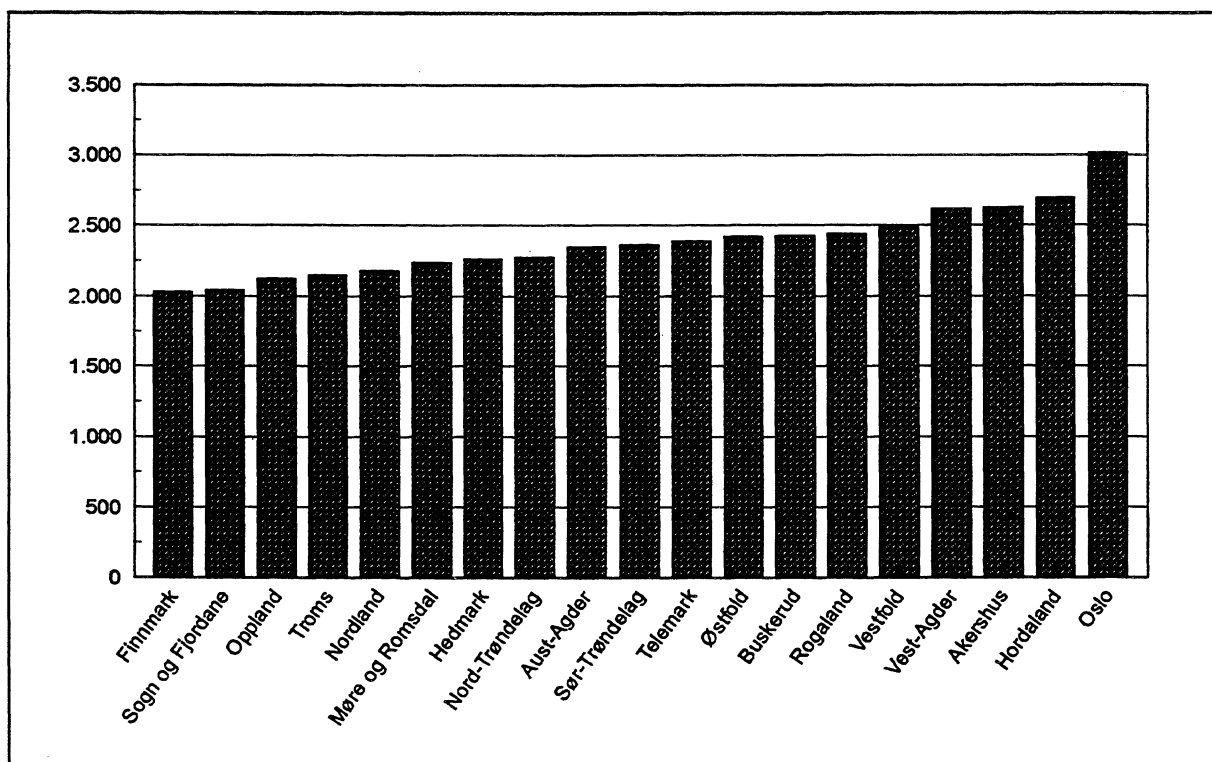
Satsene i januar for husholdninger med brutto årsinntekt på 250 000 kroner

Høyeste betalingssatser har Oslo (2 830 kroner), Hordaland (2 491 kroner) og Østfold (2 422 kroner). Laveste betalingssatser har Finnmark (1 913 kroner), Sogn og Fjordane (1 932 kroner) og Aust-Agder (1 977 kroner).

Satsene i januar for husholdninger med brutto årsinntekt på 375 000 kroner

Høyeste betalingssatser har Oslo (3 015 kroner), Hordaland (2 695 kroner) og Akershus (2 625 kroner). Laveste betalingssatser har Finnmark (2 028 kroner), Sogn og Fjordane (2 039 kroner) og Oppland (2 125 kroner).

Figur 2. Gjennomsnittlig januarsats for ett barn i kommunal barnehage. Brutto årsinntekt på 375 000 kroner.



Årsbetalingen på landsbasis

Med brutto årsinntekt på 100 000, 250 000 og 375 000 kroner, var årsbetalingen på landsbasis for husholdninger med ett barn i barnehage i gjennomsnitt henholdsvis kr. 16 904, kr. 24 446 og kr. 26 371. I forhold til tilsvarende inntektsnivåer var årsbetalingen henholdsvis 7,5 prosent, 4,3 prosent og 3,3 prosent høyere i 1995 enn i 1994.

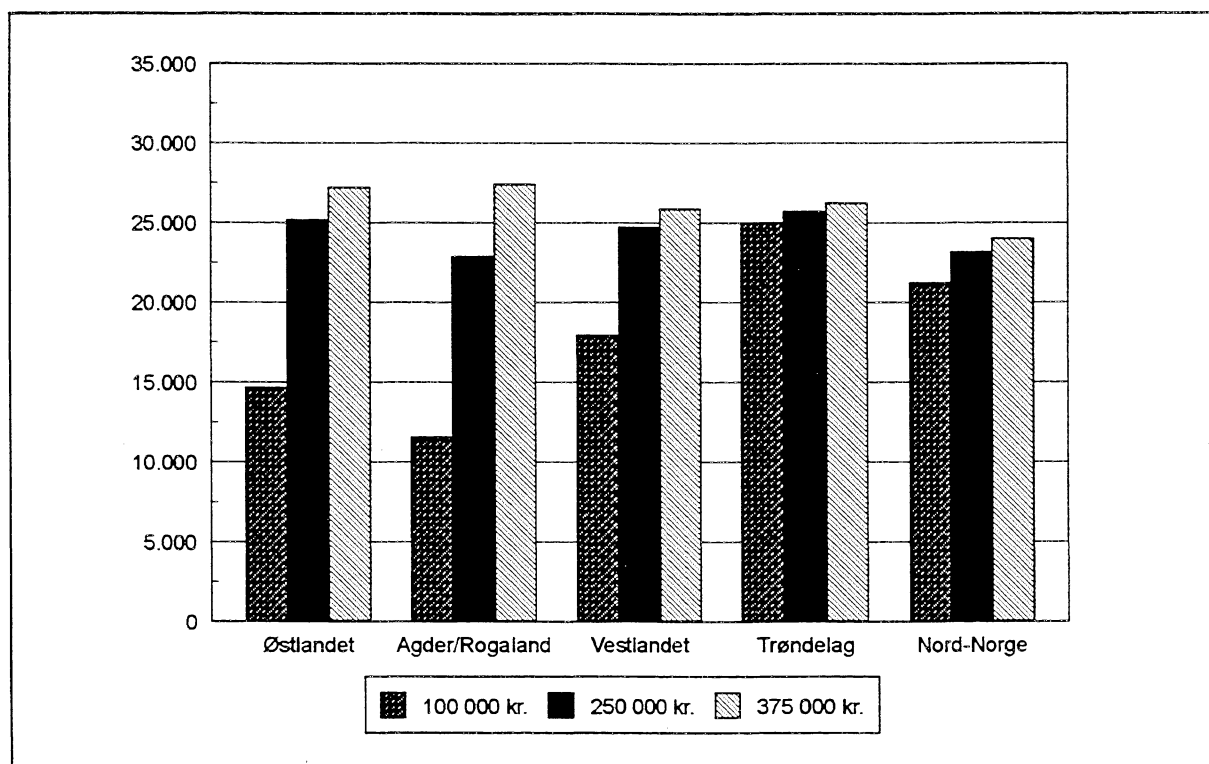
Med de samme årsinntektene var årsbetalingen på landsbasis for husholdninger med to barn i barnehage i gjennomsnitt henholdsvis kr. 27 048, kr. 38 715 og kr. 41 639. I forhold til tilsvarende inntektsnivåer var årsbetalingen henholdsvis 7,5 prosent, 4,6 prosent og 3,6 prosent høyere i 1995 enn i 1994.

Årsbetaling på regionsnivå

For husholdninger med brutto årsinntekt på 100 000 kroner er det stor variasjon i årsbetalingen. Agder/Rogaland opererer med laveste årsbetaling, 11 547 kroner for ett barn og 17 868 kroner for to barn i barnehage. Høyeste årsbetaling for husholdninger med årsinntekt på 100 000 kroner har Trøndelag, hvor årsbetalingen er henholdsvis 24 998 kroner for ett barn og 41 023 kroner for to barn.

For husholdninger med årsinntekt på 250 000 kroner varierer årsbetalingen mellom 22 862 kroner (Agder/Rogaland) og 25 691 kroner (Trøndelag) for ett barn i barnehage. Med to barn i barnehage varierer årsbetalingen mellom 35 396 kroner (Agder/Rogaland) og 42 061 kroner (Trøndelag).

Figur 3. Gjennomsnittlig årsbetaling for ett barn i kommunal barnehage etter region og brutto årsinntekt. 1995.



For husholdninger med årsinntekt på 375 000 kroner varierer årsbetalingen mellom 24 008 kroner (Nord-Norge) og 27 388 kroner (Agder/Rogaland) for ett barn i barnehage. Med to barn i barnehage varierer årsbetalingen mellom 37 143 kroner (Nord-Norge) og 42 859 kroner (Trøndelag).

Årsbetalingen for husholdninger med brutto årsinntekt på 100 000 kroner

For husholdninger med ett barn i barnehage er årsbetalingen i 37 kommuner (33,9 pst.) under 10 000 kroner. I 15 kommuner (13,8 pst.) er årsbetalingen mellom 10 000 og 20 000 kroner, og i 57 kommuner

(52,3 pst.) er årsbetalingen over 20 000 kroner.

For husholdninger med to barn i barnehage er årsbetalingen i 21 kommuner (19,3 pst.) under 10 000 kroner. I 21 kommuner (19,3 pst.) er årsbetalingen mellom 10 000 og 20 000 kroner og i 8 kommuner (7,3 pst.) mellom 20 000 og 30 000 kroner. I 59 kommuner (54,1 pst.) er årsbetalingen over 30 000 kroner, av disse har 22 kommuner årsbetaling mellom 40 000 og 50 000 kroner og 4 kommuner (Steinkjer, Trondheim, Ålesund og Verdal) årsbetaling over 50 000 kroner. Det er opplagt at med slike barnehageutgifter kommer husholdningene inn under ulike økonomiske hjelpeordninger.

Årsbetalingen for husholdninger med brutto årsinntekt på 250 000 kroner

For husholdninger med ett barn i barnehage er det ingen kommuner i utvalget med årsbetaling under 10 000 kroner. 10 kommuner (9,2 pst.) har årsbetaling mellom 10 000 og 20 000 kroner og 99 kommuner (90,8 pst.) har årsbetaling over 20 000 kroner, hvorav 3 kommuner (Oslo, Lillehammer og Bergen) har årsbetaling over 30 000 kroner.

For husholdninger med to barn i barnehage er det ingen kommuner i utvalget med årsbetaling under 20 000 kroner. 6 kommuner (5,5 pst.) har årsbetaling mellom 20 000 og 30 000 kroner og 60 kommuner (55,0 pst.) ligger mellom 30 000 og 40 000 kroner. 43 kommuner (39,5 pst.) har årsbetaling over 40 000 kroner, og av disse har 4 kommuner (Steinkjer, Trondheim, Ålesund og Verdal) årsbetaling over 50 000 kroner.

Årsbetalingen for husholdninger med brutto årsinntekt på 375 000 kroner

For husholdninger med ett barn i barnehage er det ingen kommuner i utvalget med årsbetaling under 10 000 kroner. 4 kommuner (3,7 pst.) har årsbetaling mellom 10 000 og 20 000 kroner. 91 kommuner (83,4 pst.) tar mellom 20 000 og 30 000 kroner, og 14 kommuner (12,9 pst.) har årsbetaling over 30 000 kroner.

For husholdninger med to barn i barnehage er det ingen kommuner i utvalget med årsbetaling under 20 000 kroner. 2 kommuner (1,8 pst.) tar mellom 20 000 og 30 000 kroner, og 41 kommuner (37,6 pst.) ligger mellom 30 000 og 40 000 kroner. 58 kommuner (53,2 pst.) har årsbetaling mellom 40 000 og 50 000 kroner. 8 kommuner (7,4 pst.) har årsbetaling over 50 000 kroner.

Oppholdstid

68 kommuner i utvalget har fastsatt oppholdstid over 41 timer i uken som en heldagsplass/heldagsbarnehage. Resten av kommunene fastsetter også oppholdstid under 41 timer i uken som heldagsopphold. Av disse er det 11 kommuner som definerer oppholdstid over 35 timer i uken som heldagsopphold, mens 17 kommuner fastsetter heldagsopphold som 31 timer eller mer i uken. 13 av kommunene har fastsatt kortere oppholdstid enn 31 timer i uken som heldagsplass (f. eks. Selje som definerer heldagsopphold som opphold mellom 30 og 42,5 timer pr. uke).

19 kommuner (17,4 pst.) i utvalget har innført betalingssatser for heldagsopphold som er avhengig av hvor lenge barnet oppholder seg i barnehagen. Dette kan variere mellom to satser for opphold henholdsvis kortere eller lengere enn f.eks. 41 timer i uken, og kommuner som har innført timepris på barnehageplass.

Betalingsystem

59 av 109 kommuner hadde "flate" månedssatser, det vil si at husholdningene betaler samme pris uansett inntekt. De øvrige kommunene hadde inntektsgraderte månedssatser. Noen av disse kommunene graderer betalingssatsene etter Folketrygdens grunnbeløp. Ettersom grunnbeløpet oppjusteres hvert år vil en husholdning med konstant inntekt før eller siden få lavere oppholdsbetaling.

Rabatt/friplass

Alle kommunene i utvalget tilbyr friplasser, økonomisk hjelp eller rabatt. 81 kommuner tilbyr friplasser. Vel 17 prosent av disse kommunene tilbyr friplasser gjennom sitt ordinære betalingssystem. Omtrent 12 prosent av kommunene i utvalget tildeler friplass etter separat behandling ved det organ som har opptaksmyndighet. 71 prosent av kommunene tilbyr friplass etter særskilt behandling, gjennom f.eks. sosialkontor, barnevernsnemnd eller skolekontor. De resterende 28 kommunene tilbyr ulike rabattordninger.

Søskenmoderasjon

107 av de 109 kommunene gir søskenmoderasjon, og i 68 kommuner var januarsatsen for barn nummer to 50 prosent av satsen for første barn. I hovedsak gir kommunene ikke søskenmoderasjon på mat-/kostpenger.

Antall ganger det betales

I utvalget var det 103 kommuner som hadde foreldrebetaling for helårsopphold (11 måneder) fordelt på 11 månedlige betalinger. 3 kommuner hadde færre enn 11 betalinger, og 3 kommuner hadde 12 betalinger.

Mat-/kostpenger

42 av 109 kommuner krever inn mat-/kostpenger separat. Undersøkelsen tar bare hensyn til de tilfellene hvor mat-/kostpenger spesifiseres nærmere. I undersøkelsen er det ikke tatt med kostpenger som avtales direkte mellom den enkelte barnehagen og foresatte.

Egne betalingssatser for kortere heldagsopphold

12 kommuner har, som anmerket i fotnoter, lavere satser for oppholdstid på mindre enn 41 timer pr. uke.

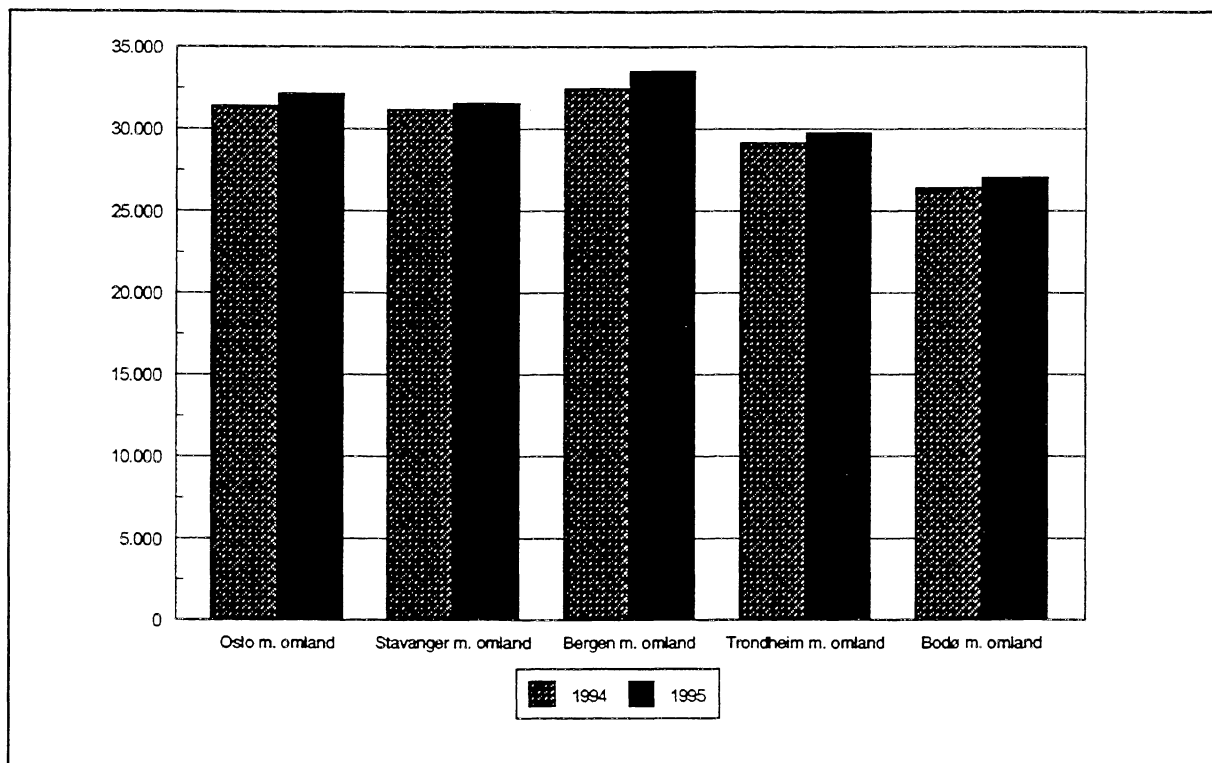
Egne betalingssatser for barn under 3 år

14 kommuner i utvalget har høyere betalingssats for barn under 3 år.

Noen funn, private barnehager uten kommunalt tilskudd

Private barnehager som ikke får kommunalt tilskudd, bestemmer selv foreldrebetalingen m.m. Det vanlige er en fast pris pr. plass, dvs. det tas ikke hensyn til størrelsen på foreldrenes/foresattes inntekt.

Figur 4. Gjennomsnittlig årsbetaling etter område og betalingsår. Private barnehager.



For husholdninger med ett barn i barnehage varierer årsbetalingen for 1995 mellom 27 013 kroner (Bodø m/omland) og 33 524 kroner (Bergen m/omland). For husholdninger med to barn i barnehage ligger betalingen mellom 45 552 kroner (Bodø m/omland) og 59 872 kroner (Bergen m/omland).

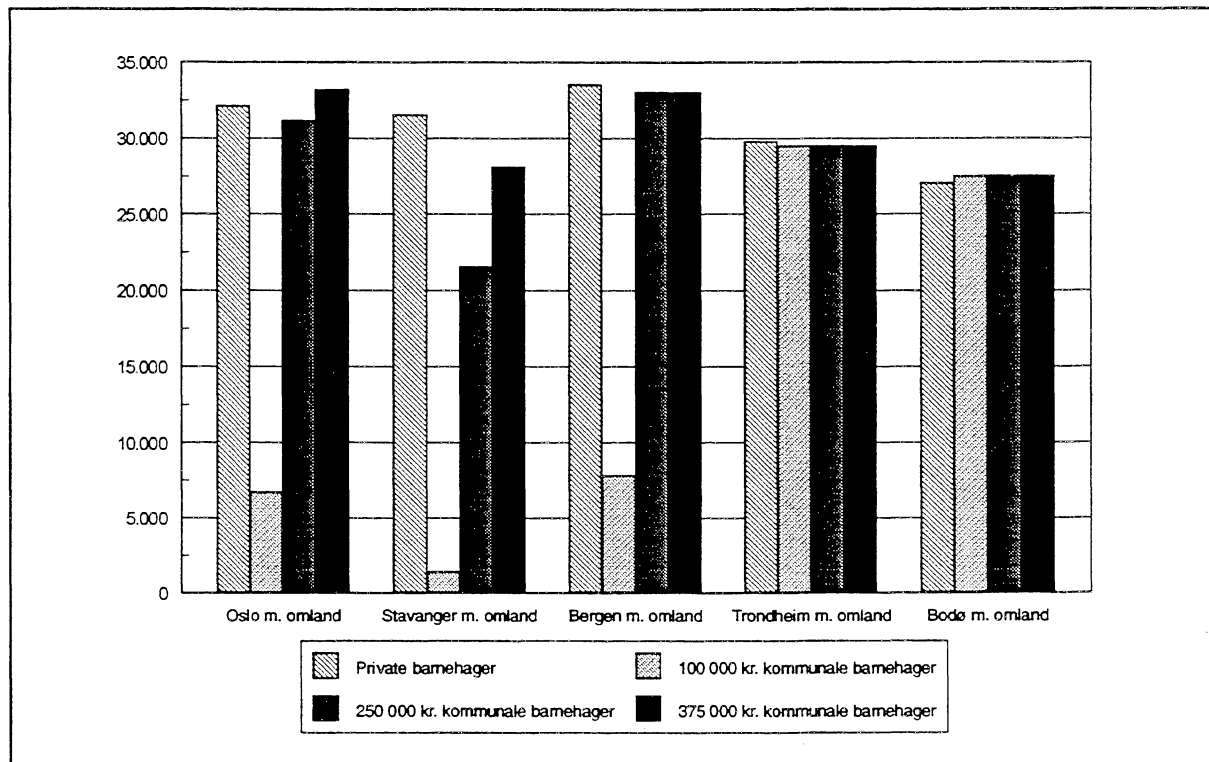
For husholdninger med ett barn i barnehage og brutto årsinntekt på 375 000 kroner, bosatt enten i Bergen, Trondheim eller Bodø er årsbetalingen for 1995 i kommunal barnehage tilnærmet lik den gjennomsnittlige årsbetalingen i privat barnehage uten kommunalt tilskudd i samme område. I Stavanger er årsbetalingen nærmere 11 prosent lavere i kommunale barnehager enn i private barnehager uten kommunalt tilskudd, mens årsbetalingen i kommunale barnehager i Oslo er vel 3 prosent høyere enn i private.

For husholdninger med ett barn i barnehage og brutto årsinntekt på 250 000 kroner, er årsbetalingen i Stavanger for kommunal barnehageplass 31 prosent lavere enn gjennomsnittlig årsbetaling i private barnehager uten kommunalt tilskudd i samme område. I Oslo er årsbetalingen i kommunale barnehager 3 prosent lavere enn i private barnehager. Årsbetalingen i Bergen, Trondheim og Bodø er omlag den samme uansett kommunal eller privat barnehage.

For husholdninger med ett barn i barnehage og brutto årsinntekt på 100 000 kroner er årsbetalingen for kommunal barnehageplass i Oslo, Stavanger, Bergen atskillig lavere enn gjennomsnittlig årsbetaling i private barnehager uten kommunalt tilskudd i samme område. Årsbetalingen i Trondheim og Bodø er omlag

den samme uansett kommunal eller privat barnehage.

Figur 5. Gjennomsnittlig årsbetaling for ett barn etter område, barnehagetype og husholdningens bruttoinntekt. 1995.



Tabell 1. Oversiktsdata for undersøkelsen - januar 1995

Fylke:	Antall kommuner i fylket:						
	som deltok i undersøkelsen	hvor månedssatsene var		som har 41 t. eller mer som heldagsopph.	som tilbyr søskenmoderasjon	som nytter kostpenger	som har 11 betalingsmåneder
		inntektsgradert	flate				
Østfold	6	3	3	5	6	2	6
Akershus	6	6	0	5	6	5	6
Oslo	1	1	0	1	1	0	1
Hedmark	6	0	6	5	6	3	6
Oppland	6	1	5	4	6	3	6
Buskerud	6	4	2	6	6	2	5
Vestfold	6	5	1	4	6	2	5
Telemark	6	4	2	3	6	3	6
Aust-Agder	6	4	2	4	6	4	6
Vest-Agder	6	6	0	4	6	1	6
Rogaland	6	5	1	3	6	1	4
Hordaland	6	4	2	2	6	0	6
Sogn og Fjordane	6	2	4	2	6	3	5
Møre og Romsdal	6	1	5	5	5	0	6
Sør-Trøndelag	6	1	5	1	6	2	6
Nord-Trøndelag	6	0	6	3	5	4	6
Nordland	6	1	5	3	6	1	5
Troms	6	0	6	5	6	1	6
Finmark	6	2	4	3	6	5	6
I alt	109	50	59	68	107	42	103
I alt i prosent		45,9	54,1	62,4	98,2	38,5	94,5

Tabell 2a.

Gjennomsnittlige månedssatser og årsbetaling for fylke og bruttoinntekt, januar 1994 og 1995.

Fylke	Månedssats			Årsbetaling					
	bruttoinntekt kr.			Ett barn, bruttoinntekt kr.			To barn, bruttoinntekt kr.		
	100000	250000	375000	100000	250000	375000	100000	250000	375000
Østfold									
1994	1367	2287	2287	15912	26032	26032	25983	41163	41163
1995	1402	2422	2422	15864	27084	27084	25995	43947	43947
Pst. endring	2,6	5,9	5,9	-0,3	4,0	4,0	0,0	6,8	6,8
Akershus									
1994	264	1967	2596	4217	22950	29867	7191	36661	47184
1995	367	2033	2625	5368	23687	30201	8949	37122	46893
Pst. endring	39,0	3,3	1,1	27,3	3,2	1,1	24,4	1,3	-0,6
Oslo									
1994	550	2730	2910	6050	30030	32010	9075	45045	48015
1995	610	2830	3015	6710	31130	33165	10065	46695	49748
Pst. endring	10,9	3,7	3,6	10,9	3,7	3,6	10,9	3,7	3,6
Hedmark									
1994	2062	2062	2062	24475	24475	24475	40360	40360	40360
1995	2260	2260	2260	25557	25557	25557	41085	41085	43929
Pst. endring	9,6	9,6	9,6	4,4	4,4	4,4	1,8	1,8	8,8
Oppland									
1994	1858	2040	2040	20992	22997	22997	34440	37950	37950
1995	1943	2125	2125	22283	24289	24289	36636	40145	40145
Pst. endring	4,6	4,2	4,2	6,2	5,6	5,6	6,4	5,8	5,8
Buskerud									
1994	622	2045	2472	7488	23346	28170	11518	36054	43289
1995	1104	2166	2426	12807	24700	27683	19499	38133	42609
Pst. endring	77,6	6,0	-1,9	71,0	5,8	-1,7	69,3	5,8	-1,6
Vestfold									
1994	937	2112	2430	10394	23262	26763	15710	35928	41181
1995	987	2311	2486	11162	25670	27595	16972	39696	42584
Pst. endring	5,3	9,4	2,3	7,4	10,4	3,1	8,0	10,5	3,4
Telemark									
1994	869	2084	2290	10230	23591	25856	16269	36311	39708
1995	930	2147	2387	10901	24286	26923	17276	37354	41308
Pst. endring	7,0	3,0	4,2	6,6	2,9	4,1	6,2	2,9	4,0
Aust-Agder									
1994	1136	1929	2364	13750	22477	27258	21253	34343	41515
1995	1170	1977	2346	14148	23025	27082	21861	35176	41262
Pst. endring	3,0	2,5	-0,8	2,9	2,4	-0,6	2,9	2,4	-0,6

Tabell 2a (forts.)

Gjennomsnittlige månedssatser og årsbetaling for fylke og bruttoinntekt, januar 1994 og 1995.

Fylke	Månedssats			Årsbetaling					
	bruttoinntekt kr.			Ett barn, bruttoinntekt kr.			To barn, bruttoinntekt kr.		
	100000	250000	375000	100000	250000	375000	100000	250000	375000
Vest-Agder									
1994	1125	2159	2583	12744	24112	28782	19718	37196	44346
1995	1137	2153	2615	12634	23813	28892	19434	36629	44391
Pst. endring	1,0	-0,3	1,2	-0,9	-1,2	0,4	-1,4	-1,5	0,1
Rogaland									
1994	660	1983	2340	7426	21419	25110	11639	33828	39862
1995	698	2014	2440	7860	21749	26191	12309	34382	41561
Pst. endring	5,9	1,6	4,3	5,8	1,5	4,3	5,8	1,6	4,3
Hordaland									
1994	1106	2405	2641	11764	26053	28655	18645	40079	43981
1995	1261	2491	2695	13871	27396	29640	22305	42591	45957
Pst. endring	14,0	3,6	2,0	17,9	5,2	3,4	19,6	6,3	4,5
Sogn og Fjordane									
1994	1372	1875	1980	15724	21538	22693	25529	34747	36479
1995	1410	1932	2039	16151	22191	23364	26214	35798	37558
Pst. endring	2,7	3,0	3,0	2,7	3,0	3,0	2,7	3,0	3,0
Møre og Romsdal									
1994	1988	2142	2142	21864	23558	23558	37493	40644	40644
1995	2154	2235	2235	23696	24585	24585	40198	41709	41709
Pst. endring	8,4	4,4	4,4	8,4	4,4	4,4	7,2	2,6	2,6
Sør-Trøndelag									
1994	2053	2178	2275	23201	24585	25648	36671	38748	40343
1995	2138	2263	2360	24136	25520	26583	38144	40221	41816
Pst. endring	4,1	3,9	3,7	4,0	3,8	3,6	4,0	3,8	3,7
Nord-Trøndelag									
1994	2120	2120	2120	24312	24312	24312	41198	41198	41198
1995	2272	2272	2272	25861	25861	25861	43902	43902	43902
Pst. endring	7,2	7,2	7,2	6,4	6,4	6,4	6,6	6,6	6,6
Nordland									
1994	1836	1972	2086	21289	22791	24039	33070	35323	37195
1995	1928	2065	2178	21953	23454	24703	34111	36364	38236
Pst. endring	5,0	4,7	4,4	3,1	2,9	2,8	3,1	2,9	2,8
Troms									
1994	2005	2005	2005	22479	22479	22479	35452	35452	35452
1995	2146	2146	2146	23934	23934	23934	37574	37574	37574
Pst. endring	7,0	7,0	7,0	6,5	6,5	6,5	6,0	6,0	6,0

Tabell 2a (forts.)

Gjennomsnittlige månedssatser og årsbetaling for fylke og bruttoinntekt, januar 1994 og 1995.

Fylke	Månedssats			Årsbetaling					
	bruttoinntekt kr.			Ett barn, bruttoinntekt kr.			To barn, bruttoinntekt kr.		
	100000	250000	375000	100000	250000	375000	100000	250000	375000
Finnmark									
1994	1474	1862	1947	16421	20684	21617	24734	31127	32527
1995	1520	1913	2028	17795	22116	23387	27231	33712	35618
Pst. endring	3,1	2,7	4,2	8,4	6,9	8,2	10,1	8,3	9,5
Hele landet									
1994	1379	2080	2270	15726	23431	25522	25164	37026	40197
1995	1482	2169	2344	16904	24446	26371	27048	38715	41639
Pst. endring	7,5	4,3	3,3	7,5	4,3	3,3	7,5	4,6	3,6

Tabell 2b.

Gjennomsnittlige månedssatser og årsbetaling etter bruttoinntekt, august 1994 og januar 1995.

Fylke	Månedssats			Årsbetaling					
	bruttoinntekt kr.			Ett barn, bruttoinntekt kr.			To barn, bruttoinntekt kr.		
	100000	250000	375000	100000	250000	375000	100000	250000	375000
Hele landet									
1994, august	1438	2130	2297	16481	24084	25906	26424	38139	40909
1995, januar	1482	2169	2344	16904	24446	26371	27048	38715	41639
Pst. endring	3,1	1,8	2,1	2,6	1,5	1,8	2,4	1,5	1,8

Tabell 3.

Østfold, januar 1995

Kommunenavn:	Månedssats, brutto inntekt kr.			Betaling antall ganger pr. år	Kost-penger pr. mnd. kr.	Modera-sjon, 1. søsken %	Årsbetaling					
							Ett barn, bruttoinntekt, kr.:			To barn, bruttoinntekt kr.:		
	100000	250000	375000				100000	250000	375000	100000	250000	375000
Fredrikstad	510	2550	2550	11	0	40	5610	28050	28050	8976	44880	44880
Moss	2250	2250	2250	11	90	50	25740	25740	25740	39105	39105	39105
Borge	510	2550	2550	11	0	40	5610	28050	28050	8976	44880	44880
Rakkestad 2)	2240	2240	2240	11	0	30	24640	24640	24640	41888	41888	41888
Onsøy	510	2550	2550	11	0	40	5610	28050	28050	8976	44880	44880
Rygge	2393	2393	2393	11	150	30	27973	27973	27973	48049	48049	48049
Uveid gjennomsnitt	1402	2422	2422				15864	27084	27084	25995	43947	43947

2) For oppholdstid under 41 timer pr. uke har kommunen egne satser

Tabell 3 (forts.)

Akershus, januar 1995

Kommunenavn:	Månedssats, brutto inntekt kr.			Betaling antall ganger pr. år	Kost- penger pr. mnd. kr.	Modera- sjon, 1. søsken %	Årsbetaling					
							Ett barn, bruttoinntekt kr.:			To barn, bruttoinntekt kr.:		
	100000	250000	375000				100000	250000	375000	100000	250000	375000
Bærum	633	2530	2530	11	0	30	6963	27830	27830	11837	47311	47311
Asker 1)	520	1620	2440	11	170	50	7590	19690	28710	12320	30470	44000
Aurskog-Hølan	500	1700	2300	11	200	50	7700	20900	27500	12650	32450	42350
Fet	550	1930	2980	11	170	50	7920	23100	34650	12815	35585	52910
Lørenskog 1) 2)	0	2000	2600	11	125	50	1375	23375	29975	2750	35750	45650
Nittedal	0	2415	2898	11	60	50	660	27225	32538	1320	41168	49137
Uveid gjennomsnitt	367	2033	2625				5368	23687	30201	8949	37122	46893

1) Egne betalingssatser for barn under 3 år

2) For oppholdstid under 41 timer pr. uke har kommunen egne satser

Tabell 3 (forts.)

Hedmark, januar 1995

Kommunenavn:	Månedssats, brutto inntekt kr.			Betaling antall ganger pr. år	Kost- penger pr. mnd. kr.	Modera- sjon, 1. søsken %	Årsbetaling					
							Ett barn, bruttoinntekt kr.:			To barn, bruttoinntekt kr.:		
	100000	250000	375000				100000	250000	375000	100000	250000	375000
Hamar 2)	2250	2250	2250	11	70	50	25520	25520	25520	38665	38665	38665
Kongsvinger 2)	2600	2600	2600	11	0	50	28600	28600	28600	42900	42900	42900
Ringsaker	2090	2090	2090	11	0	25	22990	22990	22990	40233	40233	40233
Stange	2100	2100	2100	11	0	30	23100	23100	23100	39270	39270	39270
Trysil	2070	2070	2070	11	150	50	24420	24420	24420	37455	37455	37455
Tynset 2)	2450	2450	2450	11	160	35	28710	28710	28710	47988	47988	47988
Uveid gjennomsnitt	2260	2260	2260				25557	25557	25557	41085	41085	41085

2) For oppholdstid under 41 timer pr. uke har kommunen egne satser

Tabell 3 (forts.)

Oppland, januar 1995

Kommunenavn:	Månedssats, brutto inntekt kr.			Betaling antall ganger pr. år	Kost- penger pr. mnd. kr.	Modera- sjon, 1. søsken %	Årsbetaling					
							Ett barn, bruttoinntekt kr.:			To barn, bruttoinntekt kr.:		
	100000	250000	375000				100000	250000	375000	100000	250000	375000
Lillehammer	2642	2642	2642	11	198	50	31235	31235	31235	47938	47938	47938
Gjøvik	2250	2250	2250	11	0	25	24750	24750	24750	43313	43313	43313
Nordre Land 2)	2190	2190	2190	11	0	25	24090	24090	24090	42158	42158	42158
Sør-Aurdal 1)	1745	1745	1745	11	0	50	19195	19195	19195	28793	28793	28793
Nord-Aurdal	2100	2100	2100	11	140	40	24640	24640	24640	40040	40040	40040
Øystre-Slidre	730	1824	1824	11	160	25	9790	21824	21824	17573	38632	38632
Uveid gjennomsnitt	1943	2125	2125				22283	24289	24289	36636	40145	40145

1) Egne betalingssetser for barn under 3 år

2) For oppholdstid under 41 timer pr. uke har kommunen egne satser

Tabell 3 (forts.)

Buskerud, januar 1995

Årsbetaling

Kommunenavn:	Månedssats, brutto inntekt kr.			Betaling antall ganger pr. år	Kost- penger pr. mnd. kr.	Modera- sjon, 1. søsken %	Ett barn, bruttoinntekt kr.:			To barn, bruttoinntekt kr.:		
	100000	250000	375000				100000	250000	375000	100000	250000	375000
Drammen	675	1920	2695	12	0	50	8100	23040	32340	12150	34560	48510
Kongsberg	40	2205	2205	11	170	30	2310	26125	26125	4488	44974	44974
Ringerike	500	2100	2500	11	130	50	6930	24530	28930	11110	37510	44110
Gol 1)	2300	2300	2300	11	0	50	25300	25300	25300	37950	37950	37950
Ål	909	2273	2655	11	0	50	9999	25003	29205	14999	37505	43808
Nedre-Eiker	2200	2200	2200	11	0	50	24200	24200	24200	36300	36300	36300
Uveid gjennomsnitt	1104	2166	2426				12807	24700	27683	19499	38133	42609

1) Egne betalingssatser for barn under 3 år

Tabell 3 (forts.)

Vestfold, januar 1995

Kommunenavn:	Månedssats, brutto inntekt kr.			Betaling antall ganger pr. år	Kost- penger pr. mnd. kr.	Modera- sjon, 1. søsken %	Årsbetaling					
							Ett barn, bruttoinntekt kr.:			To barn, bruttoinntekt kr.:		
	100000	250000	375000				100000	250000	375000	100000	250000	375000
Tønsberg	520	2080	2390	11	130	50	7150	24310	27720	11440	37180	42295
Sandefjord	1800	2495	2495	10.50	0	50	18900	26198	26198	28350	39296	39296
Larvik	520	2210	2650	11	0	50	5720	24310	29150	8580	36465	43725
Sande	600	2500	2800	11	0	50	6600	27500	30800	9900	41250	46200
Hof	0	2100	2100	11	0	25	0	23100	23100	0	40425	40425
Våle	2480	2480	2480	11	120	50	28600	28600	28600	43560	43560	43560
Uveid gjennomsnitt	987	2311	2486				11162	25670	27595	16972	39696	42584

Tabell 3 (forts.)

Telemark, januar 1995

Kommunenavn:	Månedssats, brutto inntekt kr.			Betaling antall ganger pr. år	Kost- penger pr. mnd. kr.	Modera- sjon, 1. søsken %	Årsbetaling					
							Ett barn, bruttoinntekt kr.:			To barn, bruttoinntekt kr.:		
	100000	250000	375000				100000	250000	375000	100000	250000	375000
Porsgrunn	350	2200	2700	11	100	50	4950	25300	30800	7975	38500	46750
Skien	500	2350	2350	11	135	50	6985	27335	27335	11220	41745	41745
Sauherad	2220	2220	2220	11	0	50	24420	24420	24420	36630	36630	36630
Seljord 1)	366	1845	2783	11	130	50	5456	21725	32043	8899	33303	48780
Kviteseid	2145	2145	2145	11	0	35	23595	23595	23595	38932	38932	38932
Vinje	0	2122	2122	11	0	50	0	23342	23342	0	35013	35013
Uveid gjennomsnitt	930	2147	2387				10901	24286	26923	17276	37354	41308

1) Egne betalingssetser for barn under 3 år

Tabell 3 (forts.)

Aust-Agder, januar 1995

Kommunenavn:	Månedssats, brutto inntekt kr.			Betaling antall ganger pr. år	Kost- penger pr. mnd. kr.	Modera- sjon, 1. søsken %	Årsbetaling					
	100000	250000	375000				Ett barn, bruttoinntekt kr.:			To barn, bruttoinntekt kr.:		
	100000	250000	375000				100000	250000	375000	100000	250000	375000
Risør	2200	2200	2200	11	135	50	25685	25685	25685	39270	39270	39270
Arendal	520	1780	2620	11	0	50	5720	19580	28820	8580	29370	43230
Grimstad	1260	2457	2625	11	152	50	15532	28699	30547	24134	43885	46657
Froland	526	1786	2208	11	190	50	7876	21736	26378	12859	33649	40612
Åmli	750	1875	2658	11	0	50	8250	20625	29238	12375	30938	43857
Valle 2)	1764	1764	1764	11	220	50	21824	21824	21824	33946	33946	33946
Uveid gjennomsnitt	1170	1977	2346				14148	23025	27082	21861	35176	41262

2) For oppholdstid under 41 timer pr. uke har kommunen egne satser

Tabell 3 (forts.)

Vest-Agder, januar 1995

Årsbetaling

Kommunenavn:	Månedssats, brutto inntekt kr.			Betaling antall ganger pr. år	Kost-penger pr. mind. kr.	Modera-sjon, 1. søsken %	Ett barn, bruttoinntekt kr.:			To barn, bruttoinntekt kr.:		
	100000	250000	375000				100000	250000	375000	100000	250000	375000
Kristiansand	1540	2520	2930	11	0	50	16940	27720	32230	25410	41580	48345
Mandal	880	1990	2655	11	70	50	10450	22660	29975	16060	34375	45348
Farsund	1115	2285	2645	11	0	50	12265	25135	29095	18398	37703	43643
Lindesnes	1144	2304	2700	11	0	30	12584	25344	29700	21393	43085	50490
Kvinesdal	1305	2145	2525	11	0	50	14355	23595	27775	21533	35393	41663
Sirdal	837	1675	2234	11	0	50	9207	18425	24574	13811	27638	36861
Uveid gjennomsnitt	1137	2153	2615				12634	23813	28892	19434	36629	44391

Tabell 3 (forts.)

Rogaland, januar 1995

Kommunenavn:	Månedssats, brutto inntekt kr.			Betaling antall ganger pr. år	Kost- penger pr. mnd. kr.	Modera- sjon, 1. søsken %	Årsbetaling					
	100000	250000	375000				Ett barn, bruttoinntekt kr.:			To barn, bruttoinntekt kr.:		
	100000	250000	375000				100000	250000	375000	100000	250000	375000
Sandnes	330	1785	2625	10	0	25	3300	17850	26250	5775	31238	45938
Stavanger	0	2014	2668	10	140	50	1400	21540	28080	2800	33010	42820
Hå	578	1961	2320	11	0	25	6358	21571	25520	11127	37749	44660
Sola	0	1850	2400	11	0	50	0	20350	26400	0	30525	39600
Sauda	1132	2321	2477	11	0	50	12452	25531	27247	18678	38297	40871
Tysvær 2)	2150	2150	2150	11	0	50	23650	23650	23650	35475	35475	35475
Uveid gjennomsnitt	698	2014	2440				7860	21749	26191	12309	34382	41561

2) For oppholdstid under 41 timer pr. uke har kommunen egne satser

Tabell 3 (forts.)

Hordaland, januar 1995

Kommunenavn:	Månedssats, brutto inntekt kr.			Betaling antall ganger pr. år	Kost- penger pr. mnd. kr.	Modera- sjon, 1. søsken %	Årsbetaling					
							Ett barn, bruttoinntekt kr.:			To barn, bruttoinntekt kr.:		
	100000	250000	375000				100000	250000	375000	100000	250000	375000
Bergen 1)	710	3000	3000	11	0	50	7810	33000	33000	11715	49500	49500
Sveio 1) 2)	0	2340	2340	11	0	50	0	25740	25740	0	38610	38610
Stord	1785	2700	3110	11	0	50	19635	29700	34210	29453	44550	51315
Tysnes	2496	2496	2496	11	0	40	27456	27456	27456	43930	43930	43930
Kvinnherad	305	2137	2951	11	0	50	3355	23507	32461	5033	35261	48692
Voss 2)	2270	2270	2270	11	0	25	24970	24970	24970	43698	43698	43698
Uveid gjennomsnitt	1261	2491	2695				13871	27396	29640	22305	42591	45957

1) Egne betalingssatser for barn under 3 år

2) For oppholdstid under 41 timer pr. uke har kommunen egne satser

Tabell 3 (forts.)

Sogn og Fjordane, januar 1995

Årsbetaling

Kommunenavn:	Månedssats, brutto inntekt kr.			Betaling antall ganger pr. år	Kost- penger pr. mnd. kr.	Modera- sjon, 1. søsken %	Ett barn, bruttoinntekt kr.:			To barn, bruttoinntekt kr.:		
	100000	250000	375000				100000	250000	375000	100000	250000	375000
Flora 1)	2360	2360	2360	11	80	40	26840	26840	26840	43296	43296	43296
Gulen 1) 2)	1968	1968	1968	11	0	40	21648	21648	21648	34637	34637	34637
Høyanger	0	1750	1750	12	130	35	1560	22560	22560	3120	37770	37770
Årdal	320	1705	2345	11	0	50	3520	18755	25795	5280	28133	38693
Luster	1900	1900	1900	11	130	25	22330	22330	22330	39435	39435	39435
Selje 1)	1910	1910	1910	11	0	50	21010	21010	21010	31515	31515	31515
Uveid gjennomsnitt	1410	1932	2039				16151	22191	23364	26214	35798	37558

1) Egne betalingssatser for barn under 3 år

2) For oppholdstid under 41 timer pr. uke har kommunen egne satser

Tabell 3 (forts.)

Møre og Romsdal, januar 1995

Årsbetaling

Kommunenavn:	Månedssats, brutto inntekt kr.			Betaling antall ganger pr. år	Kost- penger pr. mnd. kr.	Modera- sjon, 1. søsken %	Ett barn, bruttoinntekt kr.:			To barn, bruttoinntekt kr.:		
	100000	250000	375000				100000	250000	375000	100000	250000	375000
Molde	1940	2425	2425	11	0	30	21340	26675	26675	36278	45348	45348
Ålesund	2355	2355	2355	11	0	0	25905	25905	25905	51810	51810	51810
Herøy	2220	2220	2220	11	0	25	24420	24420	24420	42735	42735	42735
Volda	2200	2200	2200	11	0	31	24200	24200	24200	40898	40898	40898
Sykkylven	2000	2000	2000	11	0	50	22000	22000	22000	33000	33000	33000
Surnadal	2210	2210	2210	11	0	50	24310	24310	24310	36465	36465	36465
Uveid gjennomsnitt	2154	2235	2235				23696	24585	24585	40198	41709	41709

Tabell 3 (forts.)

Sør-Trøndelag, januar 1995

Årsbetaling

Kommunenavn:	Månedssats, brutto inntekt kr.			Betaling antall ganger pr. år	Kost- penger pr. mnd. kr.	Modera- sjon, 1. søsken %	Ett barn, bruttoinntekt kr.:			To barn, bruttoinntekt kr.:		
	100000	250000	375000				100000	250000	375000	100000	250000	375000
Trondheim	2680	2680	2680	11	0	25	29480	29480	29480	51590	51590	51590
Hitra	2145	2145	2145	11	0	50	23595	23595	23595	35393	35393	35393
Ørland	2185	2185	2185	11	200	40	26235	26235	26235	42856	42856	42856
Oppdal	2100	2100	2100	11	0	50	23100	23100	23100	34650	34650	34650
Orkdal	1525	2280	2860	11	140	50	18315	26620	33000	28243	40700	50270
Selbu	2190	2190	2190	11	0	50	24090	24090	24090	36135	36135	36135
Uveid gjennomsnitt	2138	2263	2360				24136	25520	26583	38144	40221	41816

Tabell 3 (forts.)

Nord-Trøndelag, januar 1995

Årsbetaling

Kommunenavn:	Månedssats, brutto inntekt kr.			Betaling antall ganger pr. år	Kost-penger pr. mnd. kr.	Modera-sjon, 1. søsken %	Ett barn, bruttoinntekt kr.:			To barn, bruttoinntekt kr.:		
	100000	250000	375000				100000	250000	375000	100000	250000	375000
Steinkjer	2625	2625	2625	11	75	30	29700	29700	29700	50738	50738	50738
Stjørdal	2245	2245	2245	11	120	50	26015	26015	26015	39683	39683	39683
Verdal	2300	2300	2300	11	177	0	27247	27247	27247	54494	54494	54494
Snåsa	2300	2300	2300	11	0	30	25300	25300	25300	43010	43010	43010
Namsskogan 1)	1795	1795	1795	11	0	40	19745	19745	19745	31592	31592	31592
Grong	2369	2369	2369	11	100	40	27159	27159	27159	43894	43894	43894
Uveid gjennomsnitt	2272	2272	2272				25861	25861	25861	43902	43902	43902

1) Egne betalingssetser for barn under 3 år

Tabell 3 (forts.)

Nordland, januar 1995

Kommunenavn:	Månedssats, brutto inntekt kr.			Betaling antall ganger pr. år	Kost- penger pr. mnd. kr.	Modera- sjon, 1. søsken %	Årsbetaling					
	100000	250000	375000				Ett barn, bruttoinntekt kr.:			To barn, bruttoinntekt kr.:		
	100000	250000	375000				100000	250000	375000	100000	250000	375000
Bodø 1)	2500	2500	2500	11	0	50	27500	27500	27500	41250	41250	41250
Sømna	2100	2100	2100	11	0	25	23100	23100	23100	40425	40425	40425
Dønna 1)	1805	1805	1805	12	220	50	24300	24300	24300	37770	37770	37770
Fauske	1830	1830	1830	11	0	50	20130	20130	20130	30195	30195	30195
Vestvågøy	2200	2200	2200	11	0	50	24200	24200	24200	36300	36300	36300
Sortland	1135	1954	2635	11	0	50	12485	21494	28985	18728	32241	43478
Uveid gjennomsnitt	1928	2065	2178				21953	23454	24703	34111	36364	38236

1) Egne betalingssatser for barn under 3 år

Tabell 3 (forts.)

Troms, januar 1995

Kommunenavn:	Månedssats, brutto inntekt kr.			Betaling antall ganger pr. år	Kostpenger pr. mnd. kr.	Moderasjon, 1. søsken %	Årsbetaling					
	100000	250000	375000				Ett barn, bruttoinntekt kr.:			To barn, bruttoinntekt kr.:		
	100000	250000	375000				100000	250000	375000	100000	250000	375000
Tromsø 2)	2700	2700	2700	11	0	51	29700	29700	29700	44253	44253	44253
Salangen 1)	2015	2015	2015	11	180	30	24145	24145	24145	41641	41641	41641
Målselv	2245	2245	2245	11	0	50	24695	24695	24695	37043	37043	37043
Berg	1785	1785	1785	11	0	25	19635	19635	19635	34361	34361	34361
Balsfjord	2200	2200	2200	11	0	50	24200	24200	24200	36300	36300	36300
Kvænangen	1930	1930	1930	11	0	50	21230	21230	21230	31845	31845	31845
Uveid gjennomsnitt	2146	2146	2146				23934	23934	23934	37574	37574	37574

1) Egne betalingssatser for barn under 3 år

2) For oppholdstid under 41 timer pr. uke har kommunen egne satser

Tabell 3 (forts.)

Finnmark, januar 1995

Årsbetaling

Kommunenavn:	Månedssats, brutto inntekt kr.			Betaling antall ganger pr. år	Kost- penger pr. mnd. kr.	Modera- sjon, 1. søsken %	Ett barn, bruttoinntekt kr.:			To barn, bruttoinntekt kr.:		
	100000	250000	375000				100000	250000	375000	100000	250000	375000
Vadsø	2010	2010	2010	11	170	50	23980	23980	23980	36905	36905	36905
Alta	2006	2006	2006	11	200	50	24266	24266	24266	37499	37499	37499
Loppa	1000	1800	1800	11	0	50	11000	19800	19800	16500	29700	29700
Nordkapp	2070	2070	2070	11	64	50	23474	23474	23474	35563	35563	35563
Deatnu-Tana	2034	2034	2034	11	53	50	22952	22952	22952	34716	34716	34716
Sør-Varanger	0	1557	2250	11	100	50	1100	18227	25850	2200	27891	39325
Uveid gjennomsnitt	1520	1913	2028				17795	22116	23387	27231	33712	35618

Tabell 4. Årsbetaling etter region og bruttoinntekt.

Region	Årsbetaling					
	Ett barn, bruttoinntekt kr.			To barn, bruttoinntekt kr.		
	100000	250000	375000	100000	250000	3750000
Østlandet 1)						
1994	13216	23952	26441	21206	37701	41434
1995	14659	25180	27189	23454	39804	42818
Endring, pst.	10,9	5,1	2,8	10,6	5,6	3,3
Agder/Rogaland 2)						
1994	11307	22669	27050	17537	35122	41908
1995	11547	22862	27388	17868	35396	42405
Endring, pst.	2,1	0,9	1,3	1,9	0,8	1,2
Vestlandet 3)						
1994	16451	23716	24969	27223	38490	40368
1995	17906	24724	25863	29572	40033	41741
Endring, pst.	8,8	4,2	3,6	8,6	4,0	3,4
Trøndelag						
1994	23756	24448	24980	38935	39973	40770
1995	24998	25691	26222	41023	42061	42859
Endring, pst.	5,2	5,1	5,0	5,4	5,2	5,1
Nord-Norge						
1994	20063	21984	22712	31085	33967	35058
1995	21227	23168	24008	32972	35883	37143
Endring, pst.	5,8	5,4	5,7	6,1	5,6	5,9

1) Østfold, Akershus, Oslo, Hedmark, Oppland, Buskerud, Vestfold, Telemark. 2) Aust-Agder, Vest-Agder og Rogaland. 3) Hordaland, Sogn og Fjordane og Møre og Romsdal.

**Tabell 5. Måneds- og årsbetaling etter region og antall barn.
Private barnehager uten kommunal støtte.**

Område	Månedsbetaling			Årsbetaling					
	Ett barn		Endring pst.	Ett barn		Endring pst.	To barn		Endring pst.
	1994	1995		1994	1995		1994	1995	
Oslo m. omland	2766	2831	2,3	31400	32132	2,3	57214	58752	2,7
Stavanger m. omland	2606	2640	1,3	31162	31545	1,2	57250	56580	-1,2
Bergen m. omland	2837	2954	4,1	32448	33524	3,3	58067	59872	3,1
Trondheim m. omland	2589	2639	1,9	29134	29775	2,2	56288	56482	0,3
Bodø m. omland	2293	2350	2,5	26377	27013	2,4	43791	45552	4,0

