

FORELDREBETALINGSUNDERSØKELSE 1994

En rapport om betalingen
for heldagsopphold i
kommunale og private barnehager
2. halvår 1994

Undersøkelse av 109 kommuner i alle fylkene

Generelt om undersøkelsen

Denne rapporten er utarbeidd av Statistisk sentralbyrå (SSB) på oppdrag fra Barne- og familiedepartementet ved Familie- og barnehageavdelingen. SSB har i oppdrag januar og august hvert år å gjennomføre en utvalgsundersøkelse av foreldrebetalingen for heldagsopphold i kommunale og private barnehager. Denne datainnsamlingen ble gjennomført i august og september 1994 og bearbeidingen av datamaterialet ble avsluttet i oktober 1994.

Undersøkelsen og rapporten omhandler heldagsopphold i kommunale barnehager og private barnehager med kommunalt tilskudd, samt private barnehager uten kommunalt tilskudd.

Heldagsopphold er det som kommunene til enhver tid definerer som heldagsopphold.

De utvalgte kommunene ble bedt om å gi følgende opplysninger for kommunale barnehager for august 1993 og august 1994:

- betalingssats for heldagsplass for husholdninger på tre ulike inntektsnivåer, brutto årsinntekt i husholdningen (hos de foresatte) på henholdsvis 100 000, 250 000 og 375 000 kroner,
- eventuell moderasjon for første søsken,
- eventuelle kostpenger i tillegg til oppholdsbetalingen,
- hvor mange ganger i året det betales
- eventuell rabatt-/friplassordning.

SSB har mottatt opplysninger fra alle kommunene som ble trukket til utvalget, i alt 109 kommuner, det vil si fra Oslo og 6 kommuner fra hvert av de øvrige 18 fylkene. Dette tilsvarer vel en fjerdedel av landets kommuner og omfatter to tredjedeler av landets kommunale heldagsplasser.

SSB har valgt å dele inn landets kommuner etter visse kriterier. Første kriterium er fylke, og det trekkes 6 kommuner innen hvert fylke (bortsett fra Oslo som er et eget område). Hvert fylke er inndelt etter kommunenes næringsklassifisering. Dette har sikret en representasjon av både by- og landkommuner.

Utvalget av private heldagsbarnehager uten kommunalt tilskudd består av ca. 60 barnehager som er trukket fra områdene Oslo, Stavanger, Bergen, Trondheim og Bodø, alle med omland. Omland er blant annet bestemt utifra bosettingsforhold og kommunikasjonsstruktur. De private barnehagene ble bedt om følgende opplysninger for august 1993 og august 1994:

- betalingssats for heldagsopphold,
- eventuell moderasjon for første søsken,
- eventuelle kostpenger i tillegg til oppholdsbetalingen,
- hvor mange ganger i året det betales
- eventuelle innskudd.

De private heldagsbarnehagene uten kommunalt tilskudd er trukket ut på en måte som sikrer representasjon fra både by- og omlandskommunene.

Om tabellene

De fire første tabellene omhandler kommunale barnehager og private barnehager med kommunalt tilskudd. Den første tabellen gir en fylkesvis oversikt over hyppigheten av noen kjennetegn i undersøkelsen, bl.a. inntektsgraderte satser, oppholdstid og kostpenger.

Tabell 2a) er en landsoversikt inndelt etter fylke. Den inneholder gjennomsnittstall for det enkelte fylke og landet sett under ett for 1993 og 1994, og prosentvis endring i augustsats og årsbetaling fra 1993 til 1994.

Tabell 2b) viser gjennomsnittstall for hele landet sett under ett for januar og august 1994, og prosentvis endring mellom disse to tidspunktene.

Rapporten gir i tabell 3 en oversikt for utvalgskommunene innen hvert fylke, med opplysninger om priser og betalingsbetingelser i august 1994 samt beregnet årsbetaling for husholdninger med ett og to barn i barnehage. I tillegg er det beregnet gjennomsnittlige augustsats og gjennomsnittlig årsbetaling i fylket. Årsbetalingen for ett barn framkommer ved å ta augustsatsen, inklusive eventuelle kostpenger, og multiplisere med antall betalinger i løpet av året. Årsbetalingen er en beregnet størrelse gitt at augustbetingelsene holdes uendret.

Tabell 4 er en regionsoversikt. Den viser beregnet gjennomsnittlig årsbetaling for husholdninger på de tre inntektsnivåene og for alternativene ett og to barn i barnehage.

Tabell 5 gir noen hovedtall for private barnehager som ikke mottar kommunalt tilskudd, i utvalgte byområder. Tabellen opplyser om gjennomsnittlig betaling for husholdninger med ett barn i barnehagen for august 1993 og august 1994 samt prosentvis endring i augustbetalingen. Videre gir tabellen tallene for gjennomsnittlig årsbetaling, inkludert eventuelle kostpenger, for husholdninger med ett eller to barn i privat barnehage.

Gjennomsnittstallene i tabellene 2-5 er ikke veide. Det vil si at alle kommuner og fylker, store og små, teller likt - de har samme vekt i beregningene.

Spesielle merknader

Rapporten gir prisene og betingelsene for alle barn i barnehage uansett alder og type barnehage (vanlig barnehage, familiebarnehage). I de tilfellene en kommune tar høyere pris for barn under 3 år, er dette anmerket i fotnote til tabellen. Videre er det anmerket i fotnote hvis en kommune har lavere satser for opphold under 41 timer pr. uke.

Augustsatsene og beregnet årsbetaling i tabellene angir bare punktobservasjoner for tre inntektsnivåer.

I kommuner med inntektsavhengig foreldrebetaling kan det ligge til grunn ulike inntektsbegrep for fastsettelse av foreldrebetalingen. Dette medfører at sammenligninger av takstnivået mellom kommuner, fylker og regioner er beheftet med en usikkerhet. Usikkerheten er lavere jo høyere nivå vi gjør sammenligninger på.

Det er vanlig at kommunene regulerer barnehagesatsene med virkning fra 1. januar og/eller 1. august. Satsene og betingelsene i denne undersøkelsen er de som gjaldt i august og som normalt vil gjelde ut året

eller til 1. august neste år. Angjeldende tidsrom er i undersøkelsen kalt "2. halvår".

Noen funn, kommunale barnehager og private barnehager med kommunalt tilskudd

Augustsatsene på landsbasis

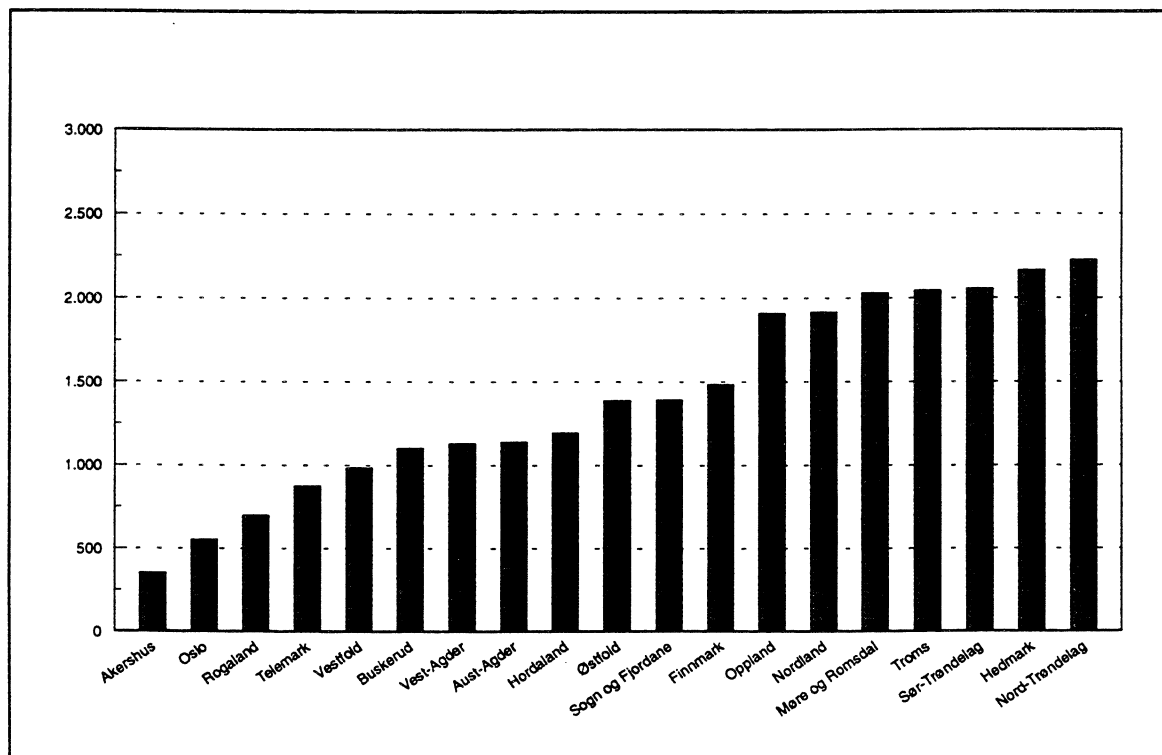
Med brutto årsinntekt på 100 000, 250 000 og 375 000 kroner var augustsatsene, for heldagsplass i kommunale barnehager, på landsbasis i gjennomsnitt henholdsvis **kr. 1 438**, **kr. 2 130** og **kr. 2 297**. I forhold til tilsvarende inntektsnivåer var satsene henholdsvis **7,3 prosent**, **6,1 prosent** og **4,2 prosent høyere** i 1994 enn i 1993.

I 2 fylker (Østfold og Vest-Agder) er de gjennomsnittlige augustsatsene lavere i 1994 enn i 1993 for brutto årsinntekt på 100 000 kroner.

Satsene i august for husholdninger med brutto årsinntekt på 100 000 kroner

Høyeste betalingssatser har Nord-Trøndelag (2 222 kroner), Hedmark (2 162 kroner) og Sør-Trøndelag (2 053 kroner). Laveste betalingssatser har Akershus (349 kroner), Oslo (550 kroner) og Rogaland (697 kroner). Hvilke fylker som har høy betalingssats for lavinntektsgrupper har blant annet sammenheng med foreldrebetalingssystemet kommunene har valgt.

Figur 1. Gjennomsnittlig augustsats for ett barn i kommunal barnehage. Brutto årsinntekt på 100 000 kroner. 1994.



Et typisk trekk ved fylker med høy betalingssats er at et stort flertall av kommunene i fylket har valgt å kreve samme foreldrebetaling uansett inntektsnivået til barnets foresatte. Akershus-kommunene og Oslo har valgt inntektsavhengig foreldrebetaling.

Det må bemerkes at tallene for denne gruppen skal tolkes noe varsomt. Med kombinasjonen lav inntekt og høye barnehageutgifter kan husholdningene i mange tilfeller komme inn under ulike rabatt-/friplassordninger, eller etter særskilt behandling få økonomisk hjelp fra sosialkontoret.

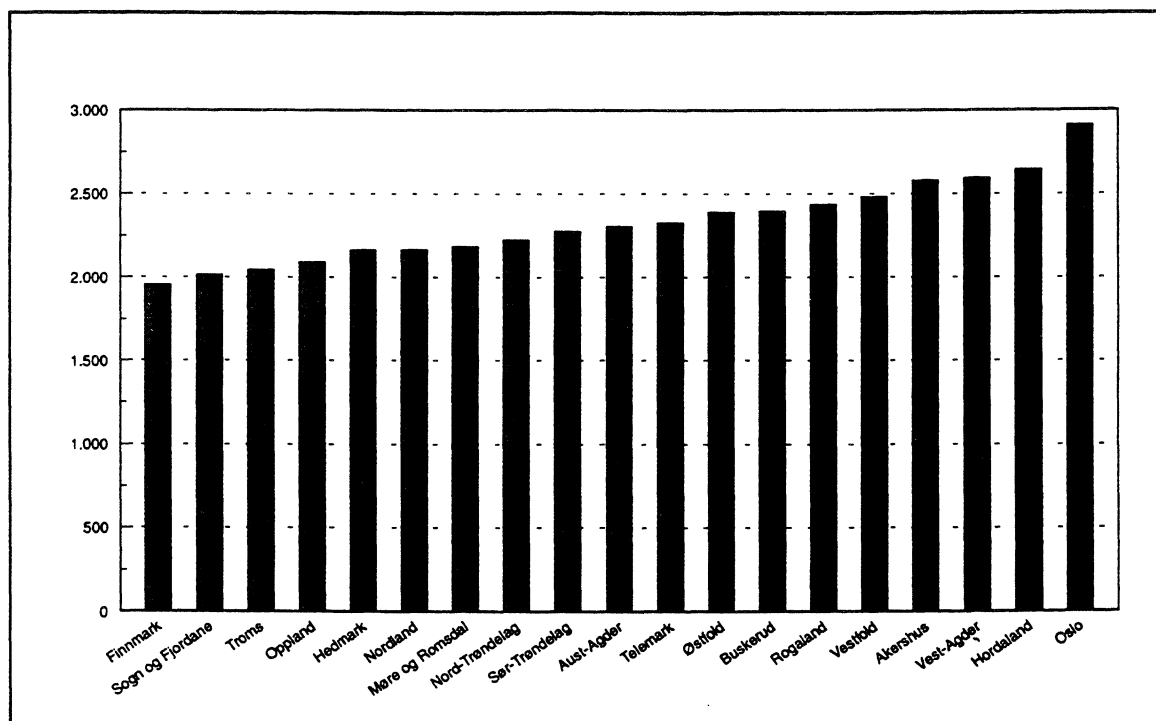
Satsene i august for husholdninger med brutto årsinntekt på 250 000 kroner

Høyeste betalingssatser har Oslo (2 730 kroner), Hordaland (2 405 kroner) og Østfold (2 387 kroner). Laveste betalingssatser har Finnmark (1 868 kroner), Sogn og Fjordane (1 908 kroner) og Aust-Agder (1 935 kroner).

Satsene i august for husholdninger med brutto årsinntekt på 375 000 kroner

Høyeste betalingssatser har Oslo (2 910 kroner), Hordaland (2 641 kroner) og Vest-Agder (2 593 kroner). Laveste betalingssatser har Finnmark (1 953 kroner), Sogn og Fjordane (2 013 kroner) og Troms (2 042 kroner).

Figur 2. Gjennomsnittlig augustsats for ett barn i kommunal barnehage. Brutto årsinntekt på 375 000 kroner. 1994.



Oslo og Akershus-kommunene har stor spredning i foreldrebetalingen avhengig av husholdningens inntektsnivå. Det medfører at Oslo og Akershus har lavest foreldrebetaling blant alle fylkene for husholdninger med brutto årsinntekt på 100 000 kroner, men samtidig blant de med høyest foreldrebetaling for høyinntektsgrupper.

Årsbetalingen på landsbasis

Med brutto årsinntekt på 100 000, 250 000 og 375 000 kroner, var årsbetalingen på landsbasis for husholdninger med ett barn i barnehage i gjennomsnitt henholdsvis **kr. 16 481**, **kr. 24 084** og **kr. 25 906**. I forhold til tilsvarende inntektsnivåer var årsbetalingen henholdsvis **7,0 prosent**, **5,9 prosent** og **4,1 prosent høyere** i 1994 enn i 1993.

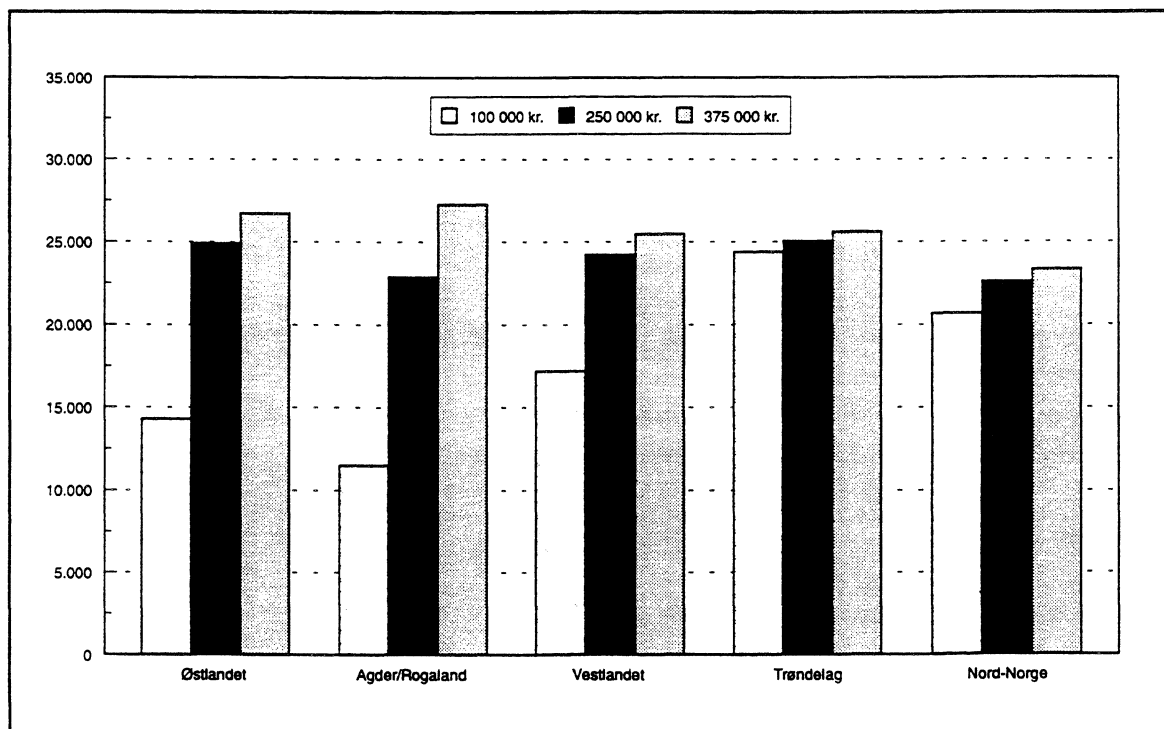
Med de samme årsinntektene var årsbetalingen på landsbasis for husholdninger med to barn i barnehage i gjennomsnitt henholdsvis **kr. 26 424**, **kr. 38 139** og **kr. 40 909**. I forhold til tilsvarende inntektsnivåer var årsbetalingen henholdsvis **7,2 prosent**, **6,1 prosent** og **4,4 prosent høyere** i 1994 enn i 1993.

Årsbetaling på regionsnivå

For husholdninger med brutto årsinntekt på 100 000 kroner er det stor variasjon i årsbetalingen. Agder/Rogaland opererer med laveste årsbetaling, 11 507 kroner for ett barn og 17 866 kroner for to barn i barnehage. Høyeste årsbetaling for husholdninger med årsinntekt på 100 000 kroner har Trøndelag, hvor årsbetalingen er henholdsvis 24 369 kroner for ett barn og 39 992 kroner for to barn.

For husholdninger med 250 000 kroner i årsinntekt er det ingen vesentlig regional forskjell i årsbetalingen for kommunal heldagsplass.

Figur 3. Gjennomsnittlig årsbetaling for ett barn i kommunal barnehage etter region og brutto årsinntekt. 1994.



For husholdninger med årsinntekt på 375 000 kroner varierer årsbetalingen mellom 23 317 kroner (Nord-Norge) og 27 248 kroner (Agder/Rogaland) for ett barn i barnehage. Med to barn i barnehage varierer årsbetalingen mellom 36 120 kroner (Nord-Norge) og 42 248 kroner (Agder/Rogaland).

Årsbetalingen for husholdninger med brutto årsinntekt på 100 000 kroner

For husholdninger med ett barn i barnehage er årsbetalingen i 36 kommuner (33,0 pst.) under 10 000 kroner. I 16 kommuner (14,7 pst.) er årsbetalingen mellom 10 000 og 20 000 kroner, og i 57 kommuner (52,3 pst.) er årsbetalingen over 20 000 kroner.

For husholdninger med to barn i barnehage er årsbetalingen i 23 kommuner (21,1 pst.) under 10 000 kroner. I 20 kommuner (18,4 pst.) er årsbetalingen mellom 10 000 og 20 000 kroner og i 8 kommuner (7,3 pst.) mellom 20 000 og 30 000 kroner. I 58 kommuner (49,5 pst.) er årsbetalingen over 30 000 kroner, av disse har 18 kommuner årsbetaling mellom 40 000 og 50 000 kroner og 3 kommuner (Trondheim, Ålesund og Verdal) årsbetaling over 50 000 kroner. Det er opplagt at med slike barnehageutgifter kommer husholdningene inn under ulike økonomiske hjelpeordninger.

Årsbetalingen for husholdninger med brutto årsinntekt på 250 000 kroner

For husholdninger med ett barn i barnehage er det ingen kommuner i utvalget med årsbetaling under 10 000 kroner. 9 kommuner (8,3 pst.) har årsbetaling mellom 10 000 og 20 000 kroner og 100 kommuner (89,0 pst.) har årsbetaling over 20 000 kroner, hvorav 3 kommune (Oslo, Onsøy og Bergen) har årsbetaling over 30 000 kroner.

For husholdninger med to barn i barnehage er det ingen kommuner i utvalget med årsbetaling under 20 000 kroner. 5 kommuner (4,6 pst.) har årsbetaling mellom 20 000 og 30 000 kroner og 64 kommuner (58,7 pst.) ligger mellom 30 000 og 40 000 kroner. 40 kommuner (36,7 pst.) har årsbetaling over 40 000 kroner, og av disse har 4 kommuner (Trondheim, Molde, Ålesund og Verdal) årsbetaling over 50 000 kroner.

Årsbetalingen for husholdninger med brutto årsinntekt på 375 000 kroner

For husholdninger med ett barn i barnehage er det ingen kommuner i utvalget med årsbetaling under 10 000 kroner. 3 kommuner (2,8 pst.) har årsbetaling mellom 10 000 og 20 000 kroner. 94 kommuner (86,2 pst.) tar mellom 20 000 og 30 000 kroner, og 12 kommuner (11,0 pst.) har årsbetaling over 30 000 kroner.

For husholdninger med to barn i barnehage er det ingen kommuner i utvalget med årsbetaling under 20 000 kroner. 2 kommuner (1,8 pst.) tar mellom 20 000 og 30 000 kroner, og 45 kommuner (41,3 pst.) ligger mellom 30 000 og 40 000 kroner. 54 kommuner (49,5 pst.) har årsbetaling mellom 40 000 og 50 000 kroner. 8 kommuner har årsbetaling over 50 000 kroner.

Oppholdstid

80 kommuner i utvalget har fastsatt oppholdstid over 41 timer i uken som en heldagsplass/heldagsbarnehage. Resten av kommunene fastsetter også oppholdstid under 41 timer i uken som heldagsopphold. Av disse er det omlag 24 prosent som definerer oppholdstid over 35 timer i uken som heldagsopphold, mens 17 kommuner fastsetter heldagsopphold som 31 timer eller mer i uken. 5 av kommunene har fastsatt kortere oppholdstid enn 31 timer i uken som heldagsplass (f. eks. Selje som definerer heldagsopphold som opphold mellom 30 og 42,5 timer pr. uke).

16 kommuner (14,7 pst.) i utvalget har innført betalingssetter for heldagsopphold som er avhengig av hvor lenge barnet oppholder seg i barnehagen. Dette kan variere mellom to satser for opphold henholdsvis kortere eller lengere enn f.eks. 41 timer i uken, og kommuner som har innført timepris på barnehageplass

(f.eks. Valle og Sveio).

Betalingsystem

59 av 109 kommuner hadde "flate" månedssatser, det vil si at husholdningene betaler samme pris uansett inntekt. De øvrige kommunene hadde inntektsgraderte månedssatser. Noen av disse kommunene graderer betalingssatsene etter Folketrygdens grunnbeløp. Ettersom grunnbeløpet oppjusteres hvert år vil en husholdning med konstant inntekt før eller siden få lavere oppholdsbetaling.

Rabatt/friplass

Alle kommunene i utvalget tilbyr friplasser, rabatt eller økonomisk hjelp. Nærmere 9,2 prosent av kommunene tilbyr friplasser gjennom sitt ordinære betalingssystem. Vel 5,5 prosent av kommunene i utvalget tildeler friplass etter separat behandling ved det organ som har opptaksmyndighet. De resterende 62,4 prosent av kommunene tilbyr økonomisk hjelp/reduisert pris etter særskilt behandling, gjennom f.eks. sosialkontor, barnevernsnemnd eller skolekontor.

Søskenmoderasjon

107 av de 109 kommunene gir søskenmoderasjon, og i 73 kommuner var augustsatsen for barn nummer to 50 prosent av satsen for første barn. I hovedsak gir kommunene ikke søskenmoderasjon på mat-/kostpenger.

Antall ganger det betales

I utvalget var det 102 kommuner som hadde foreldrebetaling for helårsopphold (11 måneder) fordelt på 11 månedlige betalinger. 3 kommuner hadde færre enn 11 betalinger, og 4 kommuner hadde 12 betalinger.

Mat-/kostpenger

45 av 109 kommuner krever inn mat-/kostpenger separat. Undersøkelsen tar bare hensyn til de tilfellene hvor mat-/kostpenger spesifiseres nærmere. I undersøkelsen er det ikke tatt med kostpenger som avtales direkte mellom den enkelte barnehagen og foresatte.

Egne betalingssatser for kortere heldagsopphold

5 kommuner har, som anmerket i fotnoter, lavere satser for oppholdstid på mindre enn 41 timer pr. uke.

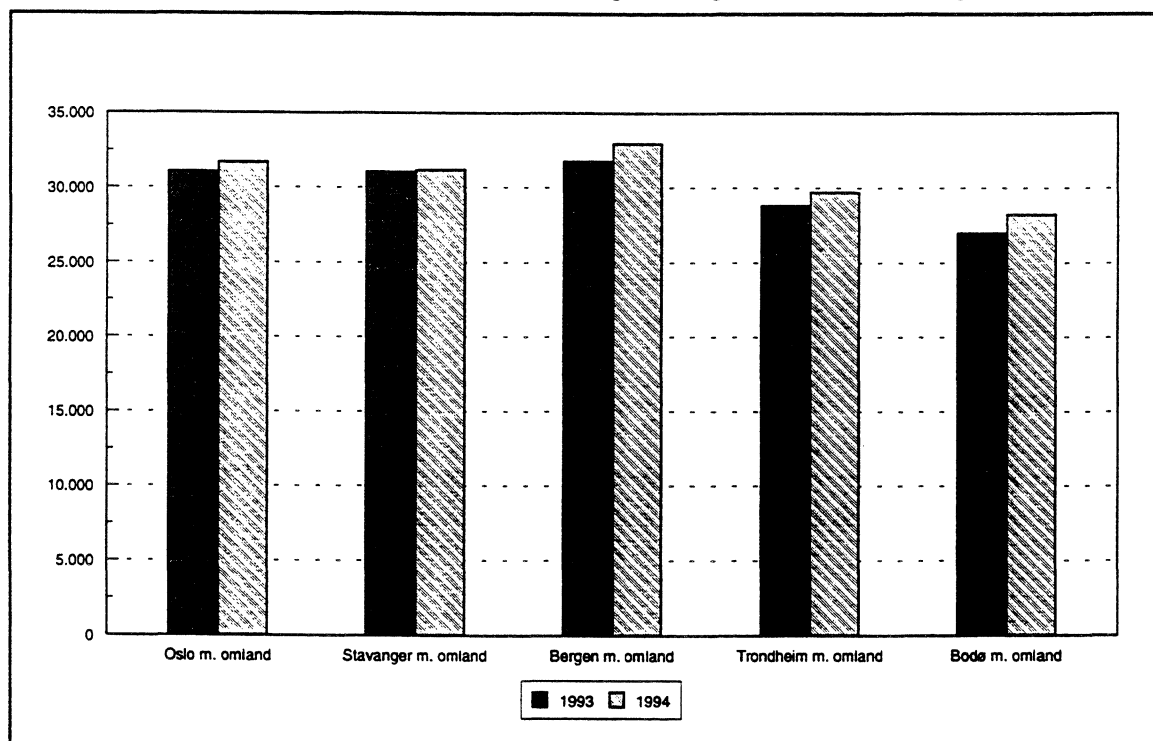
Egne betalingssatser for barn under 3 år

12 kommuner i utvalget har høyere betalingssats for barn under 3 år.

Noen funn, private barnehager uten kommunalt tilskudd

Private barnehager som ikke får kommunalt tilskudd, bestemmer selv foreldrebetalingen m.m. Det vanlige er en fast pris pr. plass, dvs. det tas ikke hensyn til størrelsen på foreldrenes/foresattes inntekt.

Figur 4. Gjennomsnittlig årsbetaling etter område og betalingsår. Private barnehager.



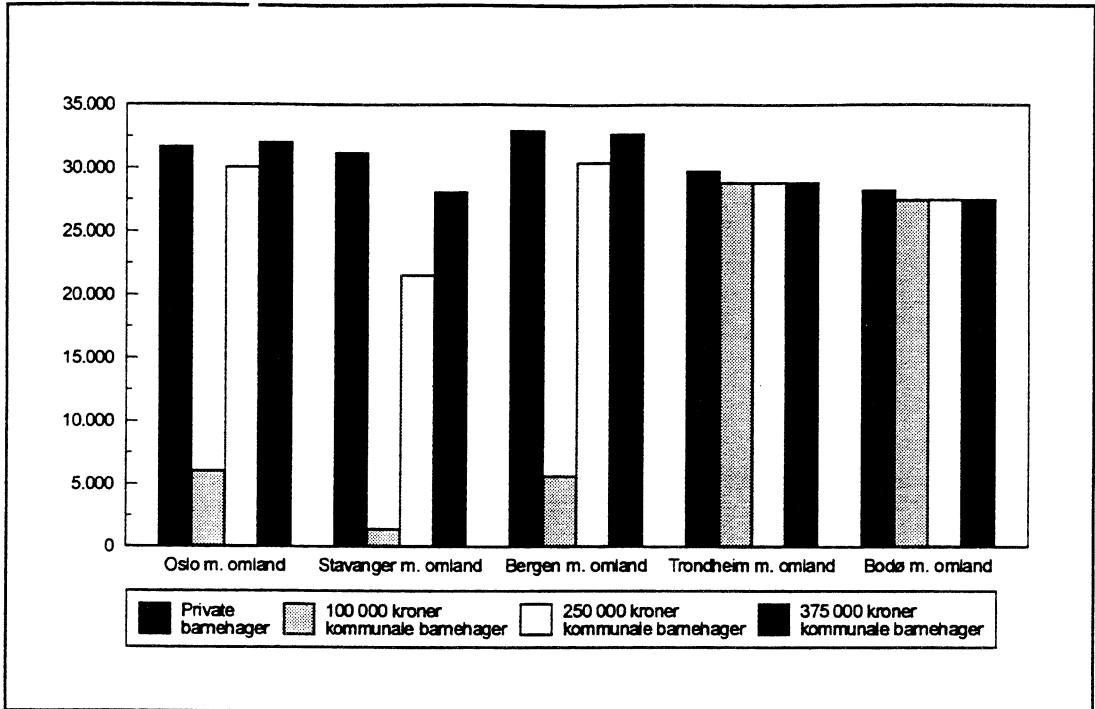
For husholdninger med ett barn i barnehage varierer årsbetalingen for 1994 mellom 28 225 kroner (Bodø m/omland) og 32 962 kroner (Bergen m/omland). For husholdninger med to barn i barnehage ligger betalingen mellom 48 239 kroner (Bodø m/omland) og 58 893 kroner (Bergen m/omland).

For husholdninger med ett barn i barnehage og brutto årsinntekt på 375 000 kroner, bosatt enten i Oslo eller Bergen, er årsbetalingen for 1994 i kommunal barnehage tilnærmet lik den gjennomsnittlige årsbetalingen i privat barnehage uten kommunalt tilskudd i samme område. I Stavanger er årsbetalingen vel 10 prosent lavere i kommunale barnehager enn i private barnehager uten kommunalt tilskudd, mens årsbetalingen i kommunale barnehager i Bodø og Trondheim er omlag 3 prosent lavere enn i private.

For husholdninger med ett barn i barnehage og brutto årsinntekt på 250 000 kroner, er årsbetalingen i Stavanger for kommunal barnehageplass 31 prosent lavere enn gjennomsnittlig årsbetaling i private barnehager uten kommunalt tilskudd i samme område. I Bergen og Oslo er årsbetalingen i kommunale barnehager henholdsvis 8 og 5 prosent lavere enn i private barnehager. Årsbetalingen i Trondheim og Bodø er omlag 3 prosent lavere i kommunal barnehage.

For husholdninger med ett barn i barnehage og brutto årsinntekt på 100 000 kroner er årsbetalingen for kommunal barnehageplass i Oslo, Stavanger, Bergen atskillig lavere enn gjennomsnittlig årsbetaling i private barnehager uten kommunalt tilskudd i samme område. Årsbetalingen i Bodø og Trondheim er omlag 3 prosent lavere i kommunale barnehager enn i private barnehager.

Figur 5. Gjennomsnittlig årsbetaling for ett barn etter område, barnehagetype og husholdningens bruttoinntekt. 1994.



Tabell 1. Oversiktsdata for undersøkelsen - august 1994

| Fylke: | Antall kommuner i fylket: | | | | | | |
|------------------|----------------------------|------------------------|-------|--|-----------------------------|-----------------------|-----------------------------|
| | som deltok i undersøkelsen | hvor månedssatsene var | | som har 41 t. eller mer som heldagsopph. | som tilbyr søskenmoderasjon | som nytter kostpenger | som har 11 betalingsmåneder |
| | | inntektsgradert | flate | | | | |
| Østfold | 6 | 3 | 3 | 6 | 6 | 3 | 6 |
| Akershus | 6 | 6 | 0 | 5 | 6 | 5 | 6 |
| Oslo | 1 | 1 | 0 | 1 | 1 | 0 | 1 |
| Hedmark | 6 | 0 | 6 | 6 | 6 | 3 | 6 |
| Oppland | 6 | 1 | 5 | 6 | 6 | 3 | 6 |
| Buskerud | 6 | 4 | 2 | 6 | 6 | 1 | 6 |
| Vestfold | 6 | 5 | 1 | 5 | 6 | 2 | 5 |
| Telemark | 6 | 4 | 2 | 5 | 6 | 3 | 5 |
| Aust-Agder | 6 | 4 | 2 | 5 | 6 | 4 | 6 |
| Vest-Agder | 6 | 6 | 0 | 5 | 6 | 2 | 6 |
| Rogaland | 6 | 5 | 1 | 0 | 6 | 1 | 4 |
| Hordaland | 6 | 4 | 2 | 4 | 6 | 0 | 6 |
| Sogn og Fjordane | 6 | 2 | 4 | 3 | 6 | 3 | 5 |
| Møre og Romsdal | 6 | 1 | 5 | 5 | 5 | 1 | 6 |
| Sør-Trøndelag | 6 | 1 | 5 | 3 | 6 | 2 | 6 |
| Nord-Trøndelag | 6 | 0 | 6 | 3 | 5 | 4 | 5 |
| Nordland | 6 | 1 | 5 | 4 | 6 | 2 | 5 |
| Troms | 6 | 0 | 6 | 4 | 6 | 2 | 6 |
| Finnmark | 6 | 2 | 4 | 4 | 6 | 4 | 6 |
| I alt | 109 | 50 | 59 | 80 | 107 | 45 | 102 |
| I alt i prosent | 100 | 45,9 | 54,1 | 73,4 | 98,2 | 41,3 | 93,6 |

Tabell 2a.

Gjennomsnittlige månedssatser og årsbetaling etter bruttoinntekt og fylke, august 1993 og 1994.

| Fylke | Månedssats bruttoinntekt kr. | | | Årsbetaling | | | | | |
|--------------|---------------------------------|--------|--------|-----------------------------|--------|--------|----------------------------|--------|--------|
| | | | | Ett barn, bruttoinntekt kr. | | | To barn, bruttoinntekt kr. | | |
| | 100000 | 250000 | 375000 | 100000 | 250000 | 375000 | 100000 | 250000 | 375000 |
| Østfold | | | | | | | | | |
| 1993 | 1593 | 2113 | 2199 | 18471 | 24200 | 25144 | 29741 | 38335 | 39751 |
| 1994 | 1387 | 2387 | 2387 | 16141 | 27141 | 27141 | 26331 | 42831 | 42831 |
| Pst. endring | -12,9 | 12,9 | 8,5 | -12,6 | 12,2 | 7,9 | -11,5 | 11,7 | 7,7 |
| Akershus | | | | | | | | | |
| 1993 | 262 | 1948 | 2575 | 4189 | 22733 | 29630 | 7145 | 35577 | 45922 |
| 1994 | 349 | 1986 | 2577 | 5170 | 23179 | 29674 | 8630 | 36276 | 46019 |
| Pst. endring | 33,4 | 2,0 | 0,1 | 23,4 | 2,0 | 0,1 | 20,8 | 2,0 | 0,2 |
| Oslo | | | | | | | | | |
| 1993 | 540 | 2680 | 2850 | 5940 | 29480 | 31350 | 8910 | 44220 | 47025 |
| 1994 | 550 | 2730 | 2910 | 6050 | 30030 | 32010 | 9075 | 45045 | 48015 |
| Pst. endring | 1,9 | 1,9 | 2,1 | 1,9 | 1,9 | 2,1 | 1,9 | 1,9 | 2,1 |
| Hedmark | | | | | | | | | |
| 1993 | 1867 | 2025 | 2025 | 21193 | 22935 | 22935 | 33866 | 36827 | 36827 |
| 1994 | 2162 | 2162 | 2162 | 24475 | 24475 | 24475 | 39995 | 39995 | 39995 |
| Pst. endring | 15,8 | 6,7 | 6,7 | 15,5 | 6,7 | 6,7 | 18,1 | 8,6 | 8,6 |
| Oppland | | | | | | | | | |
| 1993 | 1824 | 1998 | 1998 | 20917 | 22827 | 22827 | 34466 | 37809 | 37809 |
| 1994 | 1908 | 2090 | 2090 | 21872 | 23877 | 23877 | 36062 | 39572 | 39572 |
| Pst. endring | 4,6 | 4,6 | 4,6 | 4,6 | 4,6 | 4,6 | 4,6 | 4,7 | 4,7 |
| Buskerud | | | | | | | | | |
| 1993 | 638 | 2049 | 2474 | 7358 | 23074 | 27878 | 11230 | 35535 | 42740 |
| 1994 | 1100 | 2137 | 2394 | 12438 | 24052 | 27006 | 18850 | 37019 | 41449 |
| Pst. endring | 72,3 | 4,3 | -3,2 | 69,0 | 4,2 | -3,1 | 67,9 | 4,2 | -3,0 |
| Vestfold | | | | | | | | | |
| 1993 | 922 | 2094 | 2412 | 10230 | 23071 | 26573 | 15464 | 35642 | 40895 |
| 1994 | 982 | 2305 | 2480 | 11164 | 25663 | 27588 | 17003 | 39714 | 42602 |
| Pst. endring | 6,5 | 10,1 | 2,8 | 9,1 | 11,2 | 3,8 | 10,0 | 11,4 | 4,2 |
| Telemark | | | | | | | | | |
| 1993 | 863 | 2046 | 2251 | 10157 | 23170 | 25434 | 16159 | 35679 | 39075 |
| 1994 | 872 | 2215 | 2326 | 10259 | 25036 | 26255 | 16313 | 38478 | 40307 |
| Pst. endring | 1,1 | 8,3 | 3,3 | 1,0 | 8,1 | 3,2 | 1,0 | 7,8 | 3,2 |
| Aust-Agder | | | | | | | | | |
| 1993 | 1088 | 1882 | 2316 | 13209 | 21936 | 26717 | 20433 | 33523 | 40695 |
| 1994 | 1138 | 1935 | 2303 | 13779 | 22552 | 26594 | 21302 | 34460 | 40524 |
| Pst. endring | 4,5 | 2,8 | -0,6 | 4,3 | 2,8 | -0,5 | 4,3 | 2,8 | -0,4 |

Tabell 2. (forts.)

Gjennomsnittlige månedssatser og årsbetaling etter bruttoinntekt og fylke, august 1993 og 1994.

| Fylke | Månedssats bruttoinntekt kr. | | | Årsbetaling | | | | | |
|------------------|---------------------------------|--------|--------|-----------------------------|--------|--------|----------------------------|--------|--------|
| | | | | Ett barn, bruttoinntekt kr. | | | To barn, bruttoinntekt kr. | | |
| | 100000 | 250000 | 375000 | 100000 | 250000 | 375000 | 100000 | 250000 | 375000 |
| Vest-Agder | | | | | | | | | |
| 1993 | 1223 | 2088 | 2539 | 13814 | 23338 | 28298 | 21308 | 36003 | 43581 |
| 1994 | 1128 | 2165 | 2593 | 12899 | 24314 | 29020 | 20016 | 37563 | 44767 |
| Pst. endring | -7,8 | 3,7 | 2,1 | -6,6 | 4,2 | 2,6 | -6,1 | 4,3 | 2,7 |
| Rogaland | | | | | | | | | |
| 1993 | 653 | 1943 | 2334 | 7500 | 21126 | 25184 | 11823 | 33462 | 40046 |
| 1994 | 697 | 2009 | 2434 | 7844 | 21696 | 26129 | 12280 | 34289 | 41451 |
| Pst. endring | 6,7 | 3,4 | 4,3 | 4,6 | 2,7 | 3,8 | 3,9 | 2,5 | 3,5 |
| Hordaland | | | | | | | | | |
| 1993 | 1008 | 2283 | 2516 | 11484 | 25509 | 28076 | 18393 | 39430 | 43280 |
| 1994 | 1191 | 2405 | 2641 | 13103 | 26453 | 29055 | 20653 | 40679 | 44581 |
| Pst. endring | 18,2 | 5,4 | 5,0 | 14,1 | 3,7 | 3,5 | 12,3 | 3,2 | 3,0 |
| Sogn og Fjordane | | | | | | | | | |
| 1993 | 1357 | 1834 | 1936 | 15534 | 21031 | 22159 | 25204 | 33450 | 35141 |
| 1994 | 1390 | 1908 | 2013 | 15922 | 21916 | 23071 | 25833 | 35348 | 37080 |
| Pst. endring | 2,4 | 4,1 | 4,0 | 2,5 | 4,2 | 4,1 | 2,5 | 5,7 | 5,5 |
| Møre og Romsdal | | | | | | | | | |
| 1993 | 1966 | 2120 | 2120 | 21543 | 23237 | 23237 | 36955 | 40105 | 40105 |
| 1994 | 2028 | 2182 | 2182 | 22583 | 24277 | 24277 | 38822 | 41973 | 41973 |
| Pst. endring | 3,2 | 2,9 | 2,9 | 4,8 | 4,5 | 4,5 | 5,1 | 4,7 | 4,7 |
| Sør-Trøndelag | | | | | | | | | |
| 1993 | 1944 | 2059 | 2059 | 22009 | 23274 | 23274 | 34503 | 36401 | 36401 |
| 1994 | 2053 | 2178 | 2275 | 23201 | 24585 | 25648 | 36671 | 38748 | 40343 |
| Pst. endring | 5,6 | 5,8 | 10,5 | 5,4 | 5,6 | 10,2 | 6,3 | 6,4 | 10,8 |
| Nord-Trøndelag | | | | | | | | | |
| 1993 | 1984 | 1984 | 1984 | 23410 | 23410 | 23410 | 39571 | 39571 | 39571 |
| 1994 | 2222 | 2222 | 2222 | 25537 | 25537 | 25537 | 43313 | 43313 | 43313 |
| Pst. endring | 12,0 | 12,0 | 12,0 | 9,1 | 9,1 | 9,1 | 9,5 | 9,5 | 9,5 |
| Nordland | | | | | | | | | |
| 1993 | 1821 | 1934 | 2029 | 21099 | 22349 | 23393 | 32811 | 34687 | 36251 |
| 1994 | 1914 | 2051 | 2164 | 22023 | 23524 | 24773 | 34334 | 36586 | 38459 |
| Pst. endring | 5,1 | 6,0 | 6,7 | 4,4 | 5,3 | 5,9 | 4,6 | 5,5 | 6,1 |
| Troms | | | | | | | | | |
| 1993 | 1881 | 1881 | 1881 | 21115 | 21115 | 21115 | 33431 | 33431 | 33431 |
| 1994 | 2042 | 2042 | 2042 | 22897 | 22897 | 22897 | 36084 | 36084 | 36084 |
| Pst. endring | 8,6 | 8,6 | 8,6 | 8,4 | 8,4 | 8,4 | 7,9 | 7,9 | 7,9 |

Tabell 2a (forts.)

Gjennomsnittlige månedssatser og årsbetaling etter bruttoinntekt og fylke, august 1993 og 1994.

| Fylke | Månedssats, bruttoinntekt kr. | | | Årsbetaling | | | | | |
|--------------|----------------------------------|--------|--------|-----------------------------|--------|--------|----------------------------|--------|--------|
| | | | | Ett barn, bruttoinntekt kr. | | | To barn, bruttoinntekt kr. | | |
| | 100000 | 250000 | 375000 | 100000 | 250000 | 375000 | 100000 | 250000 | 375000 |
| Finnmark | | | | | | | | | |
| 1993 | 1375 | 1768 | 1909 | 15638 | 19954 | 21503 | 23712 | 30186 | 32510 |
| 1994 | 1481 | 1868 | 1953 | 17085 | 21347 | 22281 | 26025 | 32419 | 33819 |
| Pst. endring | 7,7 | 5,7 | 2,3 | 9,2 | 7,0 | 3,6 | 9,8 | 7,4 | 4,0 |
| Hele landet | | | | | | | | | |
| 1993 | 1341 | 2009 | 2204 | 15405 | 22745 | 24881 | 24644 | 35946 | 39185 |
| 1994 | 1438 | 2130 | 2297 | 16481 | 24084 | 25906 | 26424 | 38139 | 40909 |
| Pst. endring | 7,3 | 6,1 | 4,2 | 7,0 | 5,9 | 4,1 | 7,2 | 6,1 | 4,4 |

Tabell 2b.

Gjennomsnittlige månedssatser og årsbetaling etter bruttoinntekt, januar 1994 og august 1994.

| Fylke | Månedssats, bruttoinntekt kr. | | | Årsbetaling | | | | | |
|--------------|----------------------------------|--------|--------|-----------------------------|--------|--------|----------------------------|--------|--------|
| | | | | Ett barn, bruttoinntekt kr. | | | To barn, bruttoinntekt kr. | | |
| | 100000 | 250000 | 375000 | 100000 | 250000 | 375000 | 100000 | 250000 | 375000 |
| Hele landet | | | | | | | | | |
| 1994, januar | 1381 | 2082 | 2273 | 15793 | 23499 | 25589 | 25321 | 37223 | 40402 |
| 1994, august | 1438 | 2130 | 2297 | 16481 | 24084 | 25906 | 26424 | 38139 | 40909 |
| Pst. endring | 4,2 | 2,3 | 1,1 | 4,4 | 2,5 | 1,2 | 4,4 | 2,5 | 1,3 |

Tabell 3.

Østfold, august 1994

| Kommunenavn: | Månedssats, brutto inntekt kr. | | | Betaling antall ganger pr. år | Kost-penger pr. mnd., kr. | Modera-sjon, 1. søsken % | Årsbetaling | | | | | |
|--------------------|--------------------------------|--------|--------|-------------------------------|---------------------------|--------------------------|------------------------------|--------|--------|----------------------------|--------|--------|
| | | | | | | | Ett barn, bruttoinntekt, kr. | | | To barn, bruttoinntekt kr. | | |
| | 100000 | 250000 | 375000 | | | | 100000 | 250000 | 375000 | 100000 | 250000 | 375000 |
| Fredrikstad | 500 | 2500 | 2500 | 11 | 0 | 50 | 5500 | 27500 | 27500 | 8250 | 41250 | 41250 |
| Moss | 2250 | 2250 | 2250 | 11 | 85 | 50 | 25685 | 25685 | 25685 | 38995 | 38995 | 38995 |
| Borge | 500 | 2500 | 2500 | 11 | 0 | 50 | 5500 | 27500 | 27500 | 8250 | 41250 | 41250 |
| Rakkestad 2) | 2200 | 2200 | 2200 | 11 | 0 | 30 | 24200 | 24200 | 24200 | 41140 | 41140 | 41140 |
| Onsøy | 500 | 2500 | 2500 | 11 | 250 | 50 | 8250 | 30250 | 30250 | 13750 | 46750 | 46750 |
| Rygge | 2369 | 2369 | 2369 | 11 | 150 | 30 | 27709 | 27709 | 27709 | 47600 | 47600 | 47600 |
| Uveid gjennomsnitt | 1387 | 2387 | 2387 | | | | 16141 | 27141 | 27141 | 26331 | 42831 | 42831 |

2) For oppholdstid under 41 timer pr. uke har kommunen egne satser

Tabell 3 (forts.)

Akershus, august 1994

| Kommunenavn: | Månedssats, brutto inntekt kr. | | | Betaling antall ganger pr. år | Kost- penger pr. mnd., kr. | Modera- sjon, 1. søsken % | Årsbetaling | | | | | |
|-----------------------|-----------------------------------|--------|--------|--|-------------------------------------|---------------------------------------|--------------------------------|--------|--------|-------------------------------|--------|--------|
| | 100000 | 250000 | 375000 | | | | Ett barn, bruttoinntekt kr. | | | To barn, bruttoinntekt kr. | | |
| | | | | | | | 100000 | 250000 | 375000 | 100000 | 250000 | 375000 |
| Bærum | 575 | 2300 | 2300 | 11 | 0 | 30 | 6325 | 25300 | 25300 | 10753 | 43010 | 43010 |
| Asker 1) | 520 | 1620 | 2440 | 11 | 170 | 50 | 7590 | 19690 | 28710 | 12320 | 30470 | 44000 |
| Aurskog-Høland | 500 | 1700 | 2300 | 11 | 200 | 50 | 7700 | 20900 | 27500 | 12650 | 32450 | 42350 |
| Fet | 500 | 1930 | 2980 | 11 | 170 | 50 | 7370 | 23100 | 34650 | 11990 | 35585 | 52910 |
| Lørenskog 1) | 0 | 2000 | 2600 | 11 | 125 | 50 | 1375 | 23375 | 29975 | 2750 | 35750 | 45650 |
| Nittedal | 0 | 2368 | 2841 | 11 | 60 | 50 | 660 | 26708 | 31911 | 1320 | 40392 | 48197 |
| Uveid gjennomsnitt | 349 | 1986 | 2577 | | | | 5170 | 23179 | 29674 | 8630 | 36276 | 46019 |

1) Egne betalingssatser for barn under 3 år

Tabell 3 (forts.)

Oslo, august 1994

| Kommunenavn: | Månedssats, brutto inntekt kr. | | | Betaling antall ganger pr. år | Kost- penger pr. mnd., kr. | Modera- sjon, 1. søsken % | Årsbetaling | | | | | |
|--------------|-----------------------------------|--------|--------|--|-------------------------------------|---------------------------------------|--------------------------------|--------|--------|-------------------------------|--------|--------|
| | | | | | | | Ett barn, bruttoinntekt kr. | | | To barn, bruttoinntekt kr. | | |
| | 100000 | 250000 | 375000 | | | | 100000 | 250000 | 375000 | 100000 | 250000 | 375000 |
| Oslo | 550 | 2730 | 2910 | 11 | 0 | 50 | 6050 | 30030 | 32010 | 9075 | 45045 | 48015 |

Tabell 3 (forts.)

Hedmark, august 1994

| Kommunenavn: | Månedssats, brutto inntekt kr. | | | Betaling antall ganger pr. år | Kost- penger pr. mnd., kr. | Modera- sjon, 1. søsken % | Årsbetaling | | | | | |
|-----------------------|-----------------------------------|--------|--------|--|-------------------------------------|---------------------------------------|--------------------------------|--------|--------|-------------------------------|--------|--------|
| | | | | | | | Ett barn, bruttoinntekt kr. | | | To barn, bruttoinntekt kr. | | |
| | 100000 | 250000 | 375000 | | | | 100000 | 250000 | 375000 | 100000 | 250000 | 375000 |
| Hamar | 2200 | 2200 | 2200 | 11 | 70 | 50 | 24970 | 24970 | 24970 | 37840 | 37840 | 37840 |
| Kongsvinger | 2600 | 2600 | 2600 | 11 | 0 | 37 | 28600 | 28600 | 28600 | 46761 | 46761 | 46761 |
| Ringsaker | 1960 | 1960 | 1960 | 11 | 0 | 25 | 21560 | 21560 | 21560 | 37730 | 37730 | 37730 |
| Stange | 1960 | 1960 | 1960 | 11 | 0 | 30 | 21560 | 21560 | 21560 | 36652 | 36652 | 36652 |
| Trysil | 1800 | 1800 | 1800 | 11 | 150 | 50 | 21450 | 21450 | 21450 | 33000 | 33000 | 33000 |
| Tynset 2) | 2450 | 2450 | 2450 | 11 | 160 | 35 | 28710 | 28710 | 28710 | 47988 | 47988 | 47988 |
| Uveid gjennomsnitt | 2162 | 2162 | 2162 | | | | 24475 | 24475 | 24475 | 39995 | 39995 | 39995 |

2) For oppholdstid under 41 timer pr. uke har kommunen egne satser

Tabell 3 (forts.)

Oppland, august 1994

| Kommunenavn: | Månedssats, brutto inntekt kr. | | | Betaling antall ganger pr. år | Kost- penger pr. mnd., kr. | Modera- sjon, 1. søsken % | Årsbetaling | | | | | |
|-----------------------|-----------------------------------|--------|--------|--|-------------------------------------|---------------------------------------|--------------------------------|--------|--------|-------------------------------|--------|--------|
| | | | | | | | Ett barn, bruttoinntekt kr. | | | To barn, bruttoinntekt kr. | | |
| | 100000 | 250000 | 375000 | | | | 100000 | 250000 | 375000 | 100000 | 250000 | 375000 |
| Lillehammer | 2463 | 2463 | 2463 | 11 | 184 | 50 | 29117 | 29117 | 29117 | 44688 | 44688 | 44688 |
| Gjøvik | 2200 | 2200 | 2200 | 11 | 0 | 25 | 24200 | 24200 | 24200 | 42350 | 42350 | 42350 |
| Nordre Land 2) | 2443 | 2443 | 2443 | 11 | 0 | 25 | 26873 | 26873 | 26873 | 47028 | 47028 | 47028 |
| Sør-Aurdal 1) | 1710 | 1710 | 1710 | 11 | 0 | 50 | 18810 | 18810 | 18810 | 28215 | 28215 | 28215 |
| Nord-Aurdal | 1900 | 1900 | 1900 | 11 | 140 | 40 | 22440 | 22440 | 22440 | 36520 | 36520 | 36520 |
| Øystre-Slidre | 730 | 1824 | 1824 | 11 | 160 | 25 | 9790 | 21824 | 21824 | 17573 | 38632 | 38632 |
| Uveid gjennomsnitt | 1908 | 2090 | 2090 | | | | 21872 | 23877 | 23877 | 36062 | 39572 | 39572 |

1) Egne betalingssatser for barn under 3 år

2) For oppholdstid under 41 timer pr. uke har kommunen egne satser

Tabell 3 (forts.)

Buskerud, august 1994

| Kommunenavn: | Månedssats, brutto inntekt kr. | | | Betaling antall ganger pr. år | Kost- penger pr. mnd., kr. | Modera- sjon, 1. søsken % | Årsbetaling | | | | | |
|-----------------------|-----------------------------------|--------|--------|--|-------------------------------------|---------------------------------------|--------------------------------|--------|--------|-------------------------------|--------|--------|
| | 100000 | 250000 | 375000 | | | | Ett barn, bruttoinntekt kr. | | | To barn, bruttoinntekt kr. | | |
| | | | | | | | 100000 | 250000 | 375000 | 100000 | 250000 | 375000 |
| Drammen | 610 | 1830 | 2590 | 12 | 0 | 50 | 7320 | 21960 | 31080 | 10980 | 32940 | 46620 |
| Kongsberg | 200 | 2240 | 2240 | 11 | 0 | 30 | 2200 | 24640 | 24640 | 3740 | 41888 | 41888 |
| Ringerike | 500 | 2100 | 2500 | 11 | 130 | 50 | 6930 | 24530 | 28930 | 11110 | 37510 | 44110 |
| Gol 1) | 2180 | 2180 | 2180 | 11 | 0 | 50 | 23980 | 23980 | 23980 | 35970 | 35970 | 35970 |
| Ål | 909 | 2273 | 2655 | 11 | 0 | 50 | 9999 | 25003 | 29205 | 14999 | 37505 | 43808 |
| Nedre-Eiker | 2200 | 2200 | 2200 | 11 | 0 | 50 | 24200 | 24200 | 24200 | 36300 | 36300 | 36300 |
| Uveid gjennomsnitt | 1100 | 2137 | 2394 | | | | 12438 | 24052 | 27006 | 18850 | 37019 | 41449 |

1) Egne betalingsstatser for barn under 3 år

Tabell 3 (forts.)

Vestfold, august 1994

| Kommunenavn: | Månedssats, brutto inntekt kr. | | | Betaling antall ganger pr. år | Kost- penger pr. mnd., kr. | Modera- sjon, 1. søsken % | Årsbetaling | | | | | |
|-----------------------|-----------------------------------|--------|--------|--|-------------------------------------|---------------------------------------|--------------------------------|--------|--------|-------------------------------|--------|--------|
| | | | | | | | Ett barn, bruttoinntekt kr. | | | To barn, bruttoinntekt kr. | | |
| | 100000 | 250000 | 375000 | | | | 100000 | 250000 | 375000 | 100000 | 250000 | 375000 |
| Tønsberg | 520 | 2080 | 2390 | 11 | 130 | 50 | 7150 | 24310 | 27720 | 11440 | 37180 | 42295 |
| Sandefjord | 1770 | 2460 | 2460 | 10,50 | 0 | 50 | 18585 | 25830 | 25830 | 27878 | 38745 | 38745 |
| Larvik | 520 | 2210 | 2650 | 11 | 0 | 50 | 5720 | 24310 | 29150 | 8580 | 36465 | 43725 |
| Sande | 600 | 2500 | 2800 | 11 | 0 | 50 | 6600 | 27500 | 30800 | 9900 | 41250 | 46200 |
| Hof | 0 | 2100 | 2100 | 11 | 0 | 25 | 0 | 23100 | 23100 | 0 | 40425 | 40425 |
| Våle | 2480 | 2480 | 2480 | 11 | 150 | 50 | 28930 | 28930 | 28930 | 44220 | 44220 | 44220 |
| Uveid gjennomsnitt | 982 | 2305 | 2480 | | | | 11164 | 25663 | 27588 | 17003 | 39714 | 42602 |

Tabell 3 (forts.)

Telemark, august 1994

| Kommunenavn: | Månedssats, brutto inntekt kr. | | | Betaling antall ganger pr. år | Kost- penger pr. mnd., kr. | Modera- sjon, 1. søsken % | Årsbetaling | | | | | |
|-----------------------|-----------------------------------|--------|--------|--|-------------------------------------|---------------------------------------|--------------------------------|--------|--------|-------------------------------|--------|--------|
| | 100000 | 250000 | 375000 | | | | Ett barn, bruttoinntekt kr. | | | To barn, bruttoinntekt kr. | | |
| | | | | | | | 100000 | 250000 | 375000 | 100000 | 250000 | 375000 |
| Porsgrunn | 0 | 2028 | 2378 | 11 | 100 | 50 | 1100 | 23408 | 27258 | 2200 | 35662 | 41437 |
| Skien | 500 | 2350 | 2350 | 11 | 135 | 50 | 6985 | 27335 | 27335 | 11220 | 41745 | 41745 |
| Sauherad | 2220 | 2220 | 2220 | 11 | 0 | 50 | 24420 | 24420 | 24420 | 36630 | 36630 | 36630 |
| Seljord 1) | 366 | 2468 | 2783 | 11 | 130 | 50 | 5456 | 28578 | 32043 | 8899 | 43582 | 48780 |
| Kviteseid | 2145 | 2145 | 2145 | 11 | 0 | 35 | 23595 | 23595 | 23595 | 38932 | 38932 | 38932 |
| Vinje | 0 | 2080 | 2080 | 11 | 0 | 50 | 0 | 22880 | 22880 | 0 | 34320 | 34320 |
| Uveid gjennomsnitt | 872 | 2215 | 2326 | | | | 10259 | 25036 | 26255 | 16313 | 38478 | 40307 |

1) Egne satser for barn under 3 år

Tabell 3 (forts.)

Aust-Agder, august 1994

| Kommunenavn: | Månedssats, brutto inntekt kr. | | | Betaling antall ganger pr. år | Kost- penger pr. mnd., kr. | Modera- sjon, 1. søsken % | Årsbetaling | | | | | |
|-----------------------|-----------------------------------|--------|--------|--|-------------------------------------|---------------------------------------|--------------------------------|--------|--------|-------------------------------|--------|--------|
| | | | | | | | Ett barn, bruttoinntekt kr. | | | To barn, bruttoinntekt kr. | | |
| | 100000 | 250000 | 375000 | | | | 100000 | 250000 | 375000 | 100000 | 250000 | 375000 |
| Risør | 2200 | 2200 | 2200 | 11 | 135 | 50 | 25685 | 25685 | 25685 | 39270 | 39270 | 39270 |
| Arendal | 520 | 1780 | 2620 | 11 | 0 | 50 | 5720 | 19580 | 28820 | 8580 | 29370 | 43230 |
| Grimstad | 1200 | 2340 | 2500 | 11 | 145 | 50 | 14795 | 27335 | 29095 | 22990 | 41800 | 44440 |
| Froland | 526 | 1786 | 2208 | 11 | 190 | 50 | 7876 | 21736 | 26378 | 12859 | 33649 | 40612 |
| Åmli | 750 | 1875 | 2658 | 11 | 0 | 50 | 8250 | 20625 | 29238 | 12375 | 30938 | 43857 |
| Valle 2) | 1630 | 1630 | 1630 | 11 | 220 | 50 | 20350 | 20350 | 20350 | 31735 | 31735 | 31735 |
| Uveid gjennomsnitt | 1138 | 1935 | 2303 | | | | 13779 | 22552 | 26594 | 21302 | 34460 | 40524 |

2) For oppholdstid under 41 timer pr. uke har kommunen egne satser

Tabell 3 (forts.)

Vest-Agder, august 1994

| Kommunenavn: | Månedssats, brutto inntekt kr. | | | Betaling antall ganger pr. år | Kost- penger pr. mnd., kr. | Modera- sjon, 1. søsken | Årsbetaling | | | | | |
|-----------------------|-----------------------------------|--------|--------|--|-------------------------------------|----------------------------------|--------------------------------|--------|--------|-------------------------------|--------|--------|
| | | | | | | | Ett barn, bruttoinntekt kr. | | | To barn, bruttoinntekt kr. | | |
| | 100000 | 250000 | 375000 | | | | 100000 | 250000 | 375000 | 100000 | 250000 | 375000 |
| Kristiansand | 1540 | 2520 | 2930 | 11 | 0 | 50 | 16940 | 27720 | 32230 | 25410 | 41580 | 48345 |
| Mandal | 880 | 1990 | 2655 | 11 | 70 | 50 | 10450 | 22660 | 29975 | 16060 | 34375 | 45348 |
| Farsund | 1115 | 2285 | 2645 | 11 | 0 | 50 | 12265 | 25135 | 29095 | 18398 | 37703 | 43643 |
| Lindesnes | 1144 | 2304 | 2700 | 11 | 0 | 30 | 12584 | 25344 | 29700 | 21393 | 43085 | 50490 |
| Kvinesdal | 1285 | 2290 | 2490 | 11 | 0 | 50 | 14135 | 25190 | 27390 | 21203 | 37785 | 41085 |
| Sirdal | 802 | 1603 | 2139 | 11 | 200 | 50 | 11022 | 19833 | 25729 | 17633 | 30850 | 39694 |
| Uveid gjennomsnitt | 1128 | 2165 | 2593 | | | | 12899 | 24314 | 29020 | 20016 | 37563 | 44767 |

Tabell 3 (forts.)

Rogaland, august 1994

| Kommunenavn: | Månedssats, brutto inntekt kr. | | | Betaling antall ganger pr. år | Kost- penger pr. mnd., kr. | Modera- sjon, 1. søsken % | Årsbetaling | | | | | |
|-----------------------|-----------------------------------|--------|--------|--|-------------------------------------|---------------------------------------|--------------------------------|--------|--------|-------------------------------|--------|--------|
| | | | | | | | Ett barn, bruttoinntekt kr. | | | To barn, bruttoinntekt kr. | | |
| | 100000 | 250000 | 375000 | | | | 100000 | 250000 | 375000 | 100000 | 250000 | 375000 |
| Sandnes | 330 | 1785 | 2625 | 10 | 0 | 25 | 3300 | 17850 | 26250 | 5775 | 31238 | 45938 |
| Stavanger | 0 | 2014 | 2668 | 10 | 140 | 50 | 1400 | 21540 | 28080 | 2800 | 33010 | 42820 |
| Hå | 569 | 1932 | 2286 | 11 | 0 | 25 | 6259 | 21252 | 25146 | 10953 | 37191 | 44006 |
| Sola | 0 | 1850 | 2400 | 11 | 0 | 50 | 0 | 20350 | 26400 | 0 | 30525 | 39600 |
| Sauda | 1132 | 2321 | 2477 | 11 | 0 | 50 | 12452 | 25531 | 27247 | 18678 | 38297 | 40871 |
| Tysvær | 2150 | 2150 | 2150 | 11 | 0 | 50 | 23650 | 23650 | 23650 | 35475 | 35475 | 35475 |
| Uveid gjennomsnitt | 697 | 2009 | 2434 | | | | 7844 | 21696 | 26129 | 12280 | 34289 | 41451 |

Tabell 3 (forts.)

Hordaland, august 1994

| Kommunenavn: | Månedssats, brutto inntekt kr. | | | Betaling antall ganger pr. år | Kost- penger pr. mnd., kr. | Modera- sjon, 1. søsken % | Årsbetaling | | | | | |
|-----------------------|-----------------------------------|--------|--------|--|-------------------------------------|---------------------------------------|--------------------------------|--------|--------|-------------------------------|--------|--------|
| | 100000 | 250000 | 375000 | | | | Ett barn, bruttoinntekt kr. | | | To barn, bruttoinntekt kr. | | |
| | | | | | | | 100000 | 250000 | 375000 | 100000 | 250000 | 375000 |
| Bergen | 512 | 2767 | 2972 | 11 | 0 | 50 | 5632 | 30437 | 32692 | 8448 | 45656 | 49038 |
| Sveio 1) 2) | 0 | 2295 | 2295 | 11 | 0 | 50 | 0 | 25245 | 25245 | 0 | 37868 | 37868 |
| Stord | 1750 | 2650 | 3050 | 11 | 0 | 50 | 19250 | 29150 | 33550 | 28875 | 43725 | 50325 |
| Tysnes | 2400 | 2400 | 2400 | 11 | 0 | 50 | 26400 | 26400 | 26400 | 39600 | 39600 | 39600 |
| Kvinnherad | 305 | 2137 | 2951 | 11 | 0 | 50 | 3355 | 23507 | 32461 | 5033 | 35261 | 48692 |
| Voss | 2180 | 2180 | 2180 | 11 | 0 | 25 | 23980 | 23980 | 23980 | 41965 | 41965 | 41965 |
| Uveid gjennomsnitt | 1191 | 2405 | 2641 | | | | 13103 | 26453 | 29055 | 20653 | 40679 | 44581 |

1) Egne betalingssatser for barn under 3 år

2) For opphold under 41 timer pr. uke har kommunen egne satser

Tabell 3 (forts.)

Sogn og Fjordane, august 1994

| Kommunenavn: | Månedssats, brutto inntekt kr. | | | Betaling antall ganger pr. år | Kost- penger pr. mnd., kr. | Modera- sjon, 1. søsken % | Årsbetaling | | | | | |
|-----------------------|-----------------------------------|--------|--------|--|-------------------------------------|---------------------------------------|--------------------------------|--------|--------|-------------------------------|--------|--------|
| | | | | | | | Ett barn, bruttoinntekt kr. | | | To barn, bruttoinntekt kr. | | |
| | 100000 | 250000 | 375000 | | | | 100000 | 250000 | 375000 | 100000 | 250000 | 375000 |
| Flora 1) | 2311 | 2311 | 2311 | 11 | 75 | 40 | 26246 | 26246 | 26246 | 42324 | 42324 | 42324 |
| Gulen 1) | 1949 | 1949 | 1949 | 11 | 0 | 40 | 21439 | 21439 | 21439 | 34302 | 34302 | 34302 |
| Høyanger | 0 | 1750 | 1750 | 12 | 130 | 35 | 1560 | 22560 | 22560 | 3120 | 37770 | 37770 |
| Årdal | 310 | 1670 | 2300 | 11 | 0 | 50 | 3410 | 18370 | 25300 | 5115 | 27555 | 37950 |
| Luster | 1860 | 1860 | 1860 | 11 | 128 | 25 | 21868 | 21868 | 21868 | 38621 | 38621 | 38621 |
| Selje 1) | 1910 | 1910 | 1910 | 11 | 0 | 50 | 21010 | 21010 | 21010 | 31515 | 31515 | 31515 |
| Uveid gjennomsnitt | 1390 | 1908 | 2013 | | | | 15922 | 21916 | 23071 | 25833 | 35348 | 37080 |

1) Egne betalingssatser for barn under 3 år

Tabell 3 (forts.)

Møre og Romsdal, august 1994

| Kommunenavn: | Månedssats, brutto inntekt kr. | | | Betaling antall ganger pr. år | Kost- penger pr. mnd., kr. | Modera- sjon, 1. søsken % | Årsbetaling | | | | | |
|-----------------------|-----------------------------------|--------|--------|--|-------------------------------------|---------------------------------------|--------------------------------|--------|--------|-------------------------------|--------|--------|
| | 100000 | 250000 | 375000 | | | | Ett barn, bruttoinntekt kr. | | | To barn, bruttoinntekt kr. | | |
| | | | | | | | 100000 | 250000 | 375000 | 100000 | 250000 | 375000 |
| Molde | 1386 | 2310 | 2310 | 11 | 150 | 14 | 16896 | 27060 | 27060 | 31658 | 50563 | 50563 |
| Ålesund | 2355 | 2355 | 2355 | 11 | 0 | 0 | 25905 | 25905 | 25905 | 51810 | 51810 | 51810 |
| Herøy | 2117 | 2117 | 2117 | 11 | 0 | 25 | 23287 | 23287 | 23287 | 40752 | 40752 | 40752 |
| Volda | 2200 | 2200 | 2200 | 11 | 0 | 31 | 24200 | 24200 | 24200 | 40898 | 40898 | 40898 |
| Sykkylven | 2000 | 2000 | 2000 | 11 | 0 | 50 | 22000 | 22000 | 22000 | 33000 | 33000 | 33000 |
| Surnadal | 2110 | 2110 | 2110 | 11 | 0 | 50 | 23210 | 23210 | 23210 | 34815 | 34815 | 34815 |
| Uveid gjennomsnitt | 2028 | 2182 | 2182 | | | | 22583 | 24277 | 24277 | 38822 | 41973 | 41973 |

Tabell 3 (forts.)

Sør-Trøndelag, august 1994

| Kommunenavn: | Månedssats, brutto inntekt kr. | | | Betaling antall ganger pr. år | Kost- penger pr. mnd., kr. | Modera- sjon, 1. søsken % | Årsbetaling | | | | | |
|-----------------------|-----------------------------------|--------|--------|--|-------------------------------------|---------------------------------------|--------------------------------|--------|--------|-------------------------------|--------|--------|
| | | | | | | | Ett barn, bruttoinntekt kr. | | | To barn, bruttoinntekt kr. | | |
| | 100000 | 250000 | 375000 | | | | 100000 | 250000 | 375000 | 100000 | 250000 | 375000 |
| Trondheim | 2620 | 2620 | 2620 | 11 | 0 | 25 | 28820 | 28820 | 28820 | 50435 | 50435 | 50435 |
| Hitra | 2060 | 2060 | 2060 | 11 | 0 | 50 | 22660 | 22660 | 22660 | 33990 | 33990 | 33990 |
| Ørland | 1950 | 1950 | 1950 | 11 | 200 | 40 | 23650 | 23650 | 23650 | 38720 | 38720 | 38720 |
| Oppdal | 2100 | 2100 | 2100 | 11 | 0 | 50 | 23100 | 23100 | 23100 | 34650 | 34650 | 34650 |
| Orkdal | 1525 | 2280 | 2860 | 11 | 140 | 50 | 18315 | 26620 | 33000 | 28243 | 40700 | 50270 |
| Selbu | 2060 | 2060 | 2060 | 11 | 0 | 50 | 22660 | 22660 | 22660 | 33990 | 33990 | 33990 |
| Uveid gjennomsnitt | 2053 | 2178 | 2275 | | | | 23201 | 24585 | 25648 | 36671 | 38748 | 40343 |

Tabell 3 (forts.)

Nord-Trøndelag, august 1994

| Kommunenavn: | Månedssats, brutto inntekt kr. | | | Betaling antall ganger pr. år | Kost- penger pr. mnd., kr. | Modera- sjon, 1. søsken % | Årsbetaling | | | | | |
|-----------------------|-----------------------------------|--------|--------|--|-------------------------------------|---------------------------------------|--------------------------------|--------|--------|-------------------------------|--------|--------|
| | | | | | | | Ett barn, bruttoinntekt kr. | | | To barn, bruttoinntekt kr. | | |
| | 100000 | 250000 | 375000 | | | | 100000 | 250000 | 375000 | 100000 | 250000 | 375000 |
| Steinkjer | 2500 | 2500 | 2500 | 11 | 75 | 30 | 28325 | 28325 | 28325 | 48400 | 48400 | 48400 |
| Stjørdal | 2200 | 2200 | 2200 | 11 | 120 | 50 | 25520 | 25520 | 25520 | 38940 | 38940 | 38940 |
| Verdal | 2250 | 2250 | 2250 | 11 | 150 | 0 | 26400 | 26400 | 26400 | 52800 | 52800 | 52800 |
| Snåsa | 2300 | 2300 | 2300 | 11 | 0 | 30 | 25300 | 25300 | 25300 | 43010 | 43010 | 43010 |
| Namsskogan | 1710 | 1710 | 1710 | 12 | 0 | 40 | 20520 | 20520 | 20520 | 32832 | 32832 | 32832 |
| Grong | 2369 | 2369 | 2369 | 11 | 100 | 40 | 27159 | 27159 | 27159 | 43894 | 43894 | 43894 |
| Uveid gjennomsnitt | 2222 | 2222 | 2222 | | | | 25537 | 25537 | 25537 | 43313 | 43313 | 43313 |

Tabell 3 (forts.)

Nordland, august 1994

| Kommunenavn: | Månedssats, brutto inntekt kr. | | | Betaling antall ganger pr. år | Kost- penger pr. mnd., kr. | Modera- sjon, 1. søsken % | Årsbetaling | | | | | |
|-----------------------|-----------------------------------|--------|--------|--|-------------------------------------|---------------------------------------|--------------------------------|--------|--------|-------------------------------|--------|--------|
| | 100000 | 250000 | 375000 | | | | Ett barn, bruttoinntekt kr. | | | To barn, bruttoinntekt kr. | | |
| | | | | | | | 100000 | 250000 | 375000 | 100000 | 250000 | 375000 |
| Bodø 1) | 2500 | 2500 | 2500 | 11 | 0 | 50 | 27500 | 27500 | 27500 | 0 | 41250 | 41250 |
| Sømna | 2100 | 2100 | 2100 | 11 | 0 | 25 | 23100 | 23100 | 23100 | 40425 | 40425 | 40425 |
| Dønna 1) | 1750 | 1750 | 1750 | 12 | 200 | 50 | 23400 | 23400 | 23400 | 36300 | 36300 | 36300 |
| Fauske | 1830 | 1830 | 1830 | 11 | 0 | 50 | 20130 | 20130 | 20130 | 30195 | 30195 | 30195 |
| Vestvågøy | 2180 | 2180 | 2180 | 11 | 150 | 50 | 25630 | 25630 | 25630 | 39270 | 39270 | 39270 |
| Sortland | 1125 | 1944 | 2625 | 11 | 0 | 50 | 12375 | 21384 | 28875 | 18563 | 32076 | 43313 |
| Uveid gjennomsnitt | 1914 | 2051 | 2164 | | | | 22023 | 23524 | 24773 | 27459 | 36586 | 38459 |

1) Egne betalingssatser for barn under 3 år

Tabell 3 (forts.)

Troms, august 1994

| Kommunenavn: | Månedssats, brutto inntekt kr. | | | Betaling antall ganger pr. år | Kost- penger pr. mnd., kr. | Modera- sjon, 1. søsken % | Årsbetaling | | | | | |
|-----------------------|-----------------------------------|--------|--------|--|-------------------------------------|---------------------------------------|--------------------------------|--------|--------|-------------------------------|--------|--------|
| | 100000 | 250000 | 375000 | | | | Ett barn, bruttoinntekt kr. | | | To barn, bruttoinntekt kr. | | |
| | | | | | | | 100000 | 250000 | 375000 | 100000 | 250000 | 375000 |
| Tromsø | 2600 | 2600 | 2600 | 11 | 0 | 50 | 28600 | 28600 | 28600 | 42900 | 42900 | 42900 |
| Salangen 1) | 1965 | 1965 | 1965 | 11 | 176 | 30 | 23551 | 23551 | 23551 | 40618 | 40618 | 40618 |
| Målselv | 2200 | 2200 | 2200 | 11 | 0 | 50 | 24200 | 24200 | 24200 | 36300 | 36300 | 36300 |
| Berg | 1750 | 1750 | 1750 | 11 | 0 | 25 | 19250 | 19250 | 19250 | 33688 | 33688 | 33688 |
| Balsfjord | 1900 | 1900 | 1900 | 11 | 0 | 50 | 20900 | 20900 | 20900 | 31350 | 31350 | 31350 |
| Kvænangen | 1838 | 1838 | 1838 | 11 | 60 | 50 | 20878 | 20878 | 20878 | 31647 | 31647 | 31647 |
| Uveid gjennomsnitt | 2042 | 2042 | 2042 | | | | 22897 | 22897 | 22897 | 36084 | 36084 | 36084 |

1) Egne betalingssetter for barn under 3 år

Tabell 3 (forts.)

Finnmark, august 1994

| Kommunenavn: | Månedssats, brutto inntekt kr. | | | Betaling antall ganger pr. år | Kost- penger pr. mnd., kr. | Modera- sjon, 1. søsken % | Årsbetaling | | | | | |
|-----------------------|-----------------------------------|--------|--------|--|-------------------------------------|---------------------------------------|--------------------------------|--------|--------|-------------------------------|--------|--------|
| | | | | | | | Ett barn, bruttoinntekt kr. | | | To barn, bruttoinntekt kr. | | |
| | 100000 | 250000 | 375000 | | | | 100000 | 250000 | 375000 | 100000 | 250000 | 375000 |
| Vadsø | 2010 | 2010 | 2010 | 11 | 173 | 50 | 24013 | 24013 | 24013 | 36971 | 36971 | 36971 |
| Alta | 1947 | 1947 | 1947 | 11 | 150 | 50 | 23067 | 23067 | 23067 | 35426 | 35426 | 35426 |
| Loppa | 1000 | 1800 | 1800 | 11 | 0 | 50 | 11000 | 19800 | 19800 | 16500 | 29700 | 29700 |
| Nordkapp | 1990 | 1990 | 1990 | 11 | 61 | 50 | 22561 | 22561 | 22561 | 34177 | 34177 | 34177 |
| Deatnu-Tana | 1938 | 1938 | 1938 | 11 | 50 | 50 | 21868 | 21868 | 21868 | 33077 | 33077 | 33077 |
| Sør-Varanger | 0 | 1525 | 2034 | 11 | 0 | 50 | 0 | 16775 | 22374 | 0 | 25163 | 33561 |
| Uveid gjennomsnitt | 1481 | 1868 | 1953 | | | | 17085 | 21347 | 22281 | 26025 | 32419 | 33819 |

Tabell 4. Årsbetaling etter bruttoinntekt og region.

| Region | Årsbetaling | | | | | |
|-------------------|-----------------------------|--------|--------|----------------------------|--------|--------|
| | Ett barn, bruttoinntekt kr. | | | To barn, bruttoinntekt kr. | | |
| | 100000 | 250000 | 375000 | 100000 | 250000 | 375000 |
| Østlandet 1) | | | | | | |
| 1993 | 13047 | 23292 | 25904 | 20868 | 36666 | 40585 |
| 1994 | 14306 | 24897 | 26700 | 22981 | 39264 | 41969 |
| Endring, pst. | 9,6 | 6,9 | 3,1 | 10,1 | 7,1 | 3,4 |
| Agder/Rogaland 2) | | | | | | |
| 1993 | 11508 | 22133 | 26733 | 17854 | 34329 | 41440 |
| 1994 | 11507 | 22854 | 27248 | 17866 | 35437 | 42248 |
| Endring, pst. | 0,0 | 3,3 | 1,9 | 0,1 | 3,2 | 1,9 |
| Vestlandet 3) | | | | | | |
| 1993 | 16187 | 23259 | 24490 | 26850 | 37662 | 39509 |
| 1994 | 17203 | 24215 | 25467 | 28436 | 39333 | 41211 |
| Endring, pst. | 6,3 | 4,1 | 4,0 | 5,9 | 4,4 | 4,3 |
| Trøndelag | | | | | | |
| 1993 | 22710 | 23342 | 23342 | 37037 | 37986 | 37986 |
| 1994 | 24369 | 25061 | 25593 | 39992 | 41030 | 41828 |
| Endring, pst. | 7,3 | 7,4 | 9,6 | 8,0 | 8,0 | 10,1 |
| Nord-Norge | | | | | | |
| 1993 | 19284 | 21139 | 22003 | 29985 | 32768 | 34064 |
| 1994 | 20668 | 22589 | 23317 | 32148 | 35030 | 36120 |
| Endring, pst. | 7,2 | 6,9 | 6,0 | 7,2 | 6,9 | 6,0 |

1) Østfold, Akershus, Oslo, Hedmark, Oppland, Buskerud, Vestfold, Telemark. 2) Aust-Agder, Vest-Agder og Rogaland. 3) Hordaland, Sogn og Fjordane og Møre og Romsdal.

**Tabell 5. Måneds- og årsbetaling etter region og antall barn.
Private barnehager uten kommunal støtte.**

| Område | Månedsbetaling | | | Årsbetaling | | | | | |
|---------------------|----------------|------|-----------------|-------------|-------|-----------------|---------|-------|-----------------|
| | Ett barn | | | Ett barn | | | To barn | | |
| | 1993 | 1994 | Endring pst. | 1993 | 1994 | Endring pst. | 1993 | 1994 | Endring pst. |
| Oslo m. omland | 2734 | 2791 | 2,1 | 31031 | 31675 | 2,1 | 56626 | 57885 | 2,2 |
| Stavanger m. omland | 2595 | 2606 | 0,4 | 31028 | 31162 | 0,4 | 57037 | 57250 | 0,4 |
| Bergen m. omland | 2776 | 2909 | 4,8 | 31745 | 32962 | 3,8 | 56660 | 58893 | 3,9 |
| Trondheim m. omland | 2525 | 2639 | 4,5 | 28817 | 29720 | 3,1 | 55654 | 56372 | 1,3 |
| Bodø m. omland | 2325 | 2433 | 4,7 | 27000 | 28225 | 4,5 | 44945 | 48239 | 7,3 |

