

FORELDREBETALINGSUNDERSØKELSEN 1993

En rapport om betalingen
for heldagsopphold i
kommunale og private barnehager
1. halvår 1993

Undersøkelse av 109 kommuner i alle fylkene

Generelt om undersøkelsen

Denne rapporten er utarbeidd av Statistisk sentralbyrå (SSB) på oppdrag fra Barne- og familiedepartementet ved Familie- og barnehageavdelingen. SSB ble bedt om å gjennomføre en utvalgsundersøkelse av foreldrebetalingen for heldagsopphold i kommunale og private barnehager. Datainnsamlingen ble gjennomført i januar og februar 1993 og bearbeidingen av datamaterialet ble avsluttet i mars 1993.

Undersøkelsen og rapporten omhandler heldagsopphold i kommunale barnehager og private barnehager med kommunalt tilskudd, samt private barnehager uten kommunalt tilskudd.

Heldagsopphold er det som kommunene til enhver tid definerer som heldagsopphold.

De utvalgte kommunene ble bedt om å gi følgende opplysninger for kommunale barnehager for januar 1992 og januar 1993:

- betalingssats for heldagsplass for husholdninger på tre ulike inntektsnivåer, brutto årsinntekt i husholdningen (hos de foresatte) på henholdsvis 100 000, 250 000 og 375 000 kroner,
- eventuell moderasjon for første søsken,
- eventuelle kostpenger i tillegg til oppholdsbetalingen,
- hvor mange ganger i året det betales
- eventuell rabatt-/friplassordning.

SSB har mottatt opplysninger fra alle kommunene som ble trukket til utvalget, i alt 109 kommuner, det vil si fra Oslo og 6 kommuner fra hvert av de øvrige 18 fylkene. Dette tilsvarer vel en fjerdedel av landets kommuner og omfatter to tredjedeler av landets kommunale heldagsplasser.

SSB har valgt å dele inn landets kommuner etter visse kriterier. Første kriterium er fylke, og det trekkes 6 kommuner innen hvert fylke (bortsett fra Oslo som er et eget område). Hvert fylke er inndelt etter kommunenes næringsklassifisering. Dette har sikret en representasjon av både by- og landkommuner.

Utvalget av private heldagsbarnehager uten kommunalt tilskudd består av ca. 60 barnehager som er trukket fra områdene Oslo, Stavanger, Bergen, Trondheim og Bodø, alle med omland. Omland er blant annet bestemt utifra bosettingsforhold og kommunikasjonsstruktur. De private barnehagene ble bedt om følgende opplysninger for januar 1992 og januar 1993:

- betalingssats for heldagsopphold,
- eventuell moderasjon for første søsken,
- eventuelle kostpenger i tillegg til oppholdsbetalingen,
- hvor mange ganger i året det betales
- eventuelle innskudd.

De private heldagsbarnehagene uten kommunalt tilskudd er trukket ut på en måte som sikrer representasjon fra både by- og omlandskommunene.

Om tabellene

De fire første tabellene omhandler kommunale barnehager og private barnehager med kommunalt tilskudd. Den første tabellen gir en fylkesvis oversikt over hyppigheten av noen kjennetegn i undersøkelsen, bl.a. inntektsgraderte satser, søskenmoderasjon og kostpenger.

Tabell 2 er en landsoversikt inndelt etter fylke. Den inneholder gjennomsnittstall for det enkelte fylke og landet sett under ett for 1992 og 1993, og prosentvis endring i januarsatser og årsbetaling fra 1992 til 1993.

Rapporten gir i tabell 3 en oversikt for utvalgskommunene innen hvert fylke, med opplysninger om priser og betalingsbetingelser i januar 1993 samt beregnet årsbetaling for husholdninger med ett og to barn i barnehage. I tillegg er det beregnet gjennomsnittlige januarsatser og gjennomsnittlig årsbetaling i fylket. Årsbetalingen for ett barn framkommer ved å ta januarsatsen, inklusive eventuelle kostpenger, og multiplisere med antall betalinger i løpet av året. Årsbetalingen er en beregnet størrelse gitt at januarbetalingene holdes uendret.

Tabell 4 er en regionsoversikt. Den viser beregnet gjennomsnittlig årsbetaling for husholdninger på de tre inntektsnivåene og for alternativene ett og to barn i barnehage.

Tabell 5 gir noen hovedtall for private barnehager i utvalgte byområder som ikke mottar kommunalt tilskudd. Tabellen opplyser om gjennomsnittlig januarbetaling for husholdninger med ett barn i barnehagen for januar 1992 og januar 1993 samt prosentvis endring i januarbetalingen. Videre gir tabellen tallene for gjennomsnittlig årsbetaling, inkludert eventuelle kostpenger, for husholdninger med ett eller to barn i privat barnehage.

Gjennomsnittstallene i tabellene 2-5 er ikke veide. Det vil si at alle kommuner og fylker teller likt - de har samme vekt i beregningene.

Spesielle merknader

Rapporten gir prisene og betingelsene for alle barn i barnehage. I de tilfellene en kommune tar høyere pris for barn under 3 år, er dette anmerket i fotnote til tabellen. Videre er det anmerket i fotnote hvis en kommune har lavere satser for opphold under 41 timer pr. uke.

Januarsatsene og beregnet årsbetaling i tabellene angir bare punktobservasjoner for tre inntektsnivåer.

I kommuner med inntektsavhengig foreldrebetaling kan det ligge til grunn ulike inntektsbegrep for fastsettelse av foreldrebetalingen. Dette medfører at sammenligninger av takstnivået mellom kommuner, fylker og regioner er beheftet med en usikkerhet. Usikkerheten er lavere jo høyere nivå vi gjør sammenligninger på.

Det er vanlig at kommunene regulerer barnehagesatsene med virkning fra 1. januar og/eller 1. august. Satsene og betingelsene i denne undersøkelsen er de som gjaldt i januar og som normalt vil gjelde ut året. Angjeldende tidsrom er i undersøkelsen kalt "1. halvår".

Noen funn, kommunale barnehager og private barnehager med kommunalt tilskudd

Januarsatsene på landsbasis

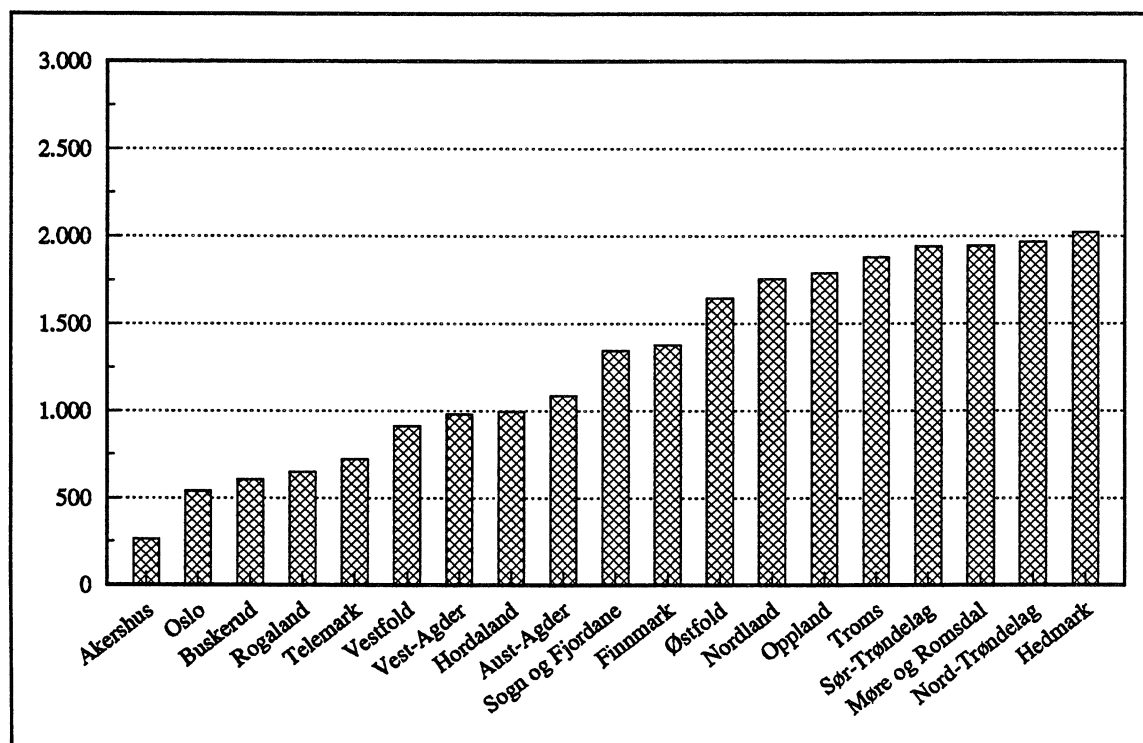
Med brutto årsinntekt på 100 000, 250 000 og 375 000 kroner var januarsatsene, for heldagsplass i kommunale barnehager, på landsbasis i gjennomsnitt henholdsvis kr. 1 320, kr. 2 002 og kr. 2 180. I forhold til tilsvarende inntektsnivåer var satsene henholdsvis 6,1 prosent, 1,9 prosent og 3,0 prosent høyere i 1993 enn i 1992.

I 1 (Aust-Agder) av de 19 fylkene er de gjennomsnittlige januarsatsene lavere i 1993 enn i 1992 på alle tre inntektsnivåer. I ytterligere 4 fylker (Vest-Agder, Rogaland, Nordland og Finnmark) er de gjennomsnittlige januarsatsene lavere i 1993 enn i 1992 på ett av inntektsnivåene.

Satsene i januar for husholdninger med brutto årsinntekt på 100 000 kroner

Høyeste betalingssatser har Hedmark (2 025 kroner), Nord-Trøndelag (1 970 kroner) og Møre og Romsdal (1 947 kroner). Laveste betalingssatser har Akershus (260 kroner), Oslo (540 kroner) og Buskerud (605 kroner). Hvilke fylker som har høy betalingssats for lavinntektsgrupper har blant annet sammenheng med foreldrebetalingssystemet kommunene har valgt. I Hedmark og Nord-Trøndelag har alle kommunene i utvalget valgt å kreve samme foreldrebetaling uansett inntektsnivået for barnets foresatte. Akershuskommunene og Oslo har valgt inntektsavhengig foreldrebetaling.

Figur 1. Gjennomsnittlig januarsats for ett barn i kommunal barnehage. Brutto årsinntekt på 100 000 kroner. 1993.



Det må bemerkes at tallene for denne gruppen skal tolkes noe varsomt. Med kombinasjonen lav inntekt og høye barnehageutgifter kan husholdningene i mange tilfeller komme inn under ulike rabatt-

/friplassordninger, eller etter særskilt behandling få økonomisk hjelp fra sosialkontoret.

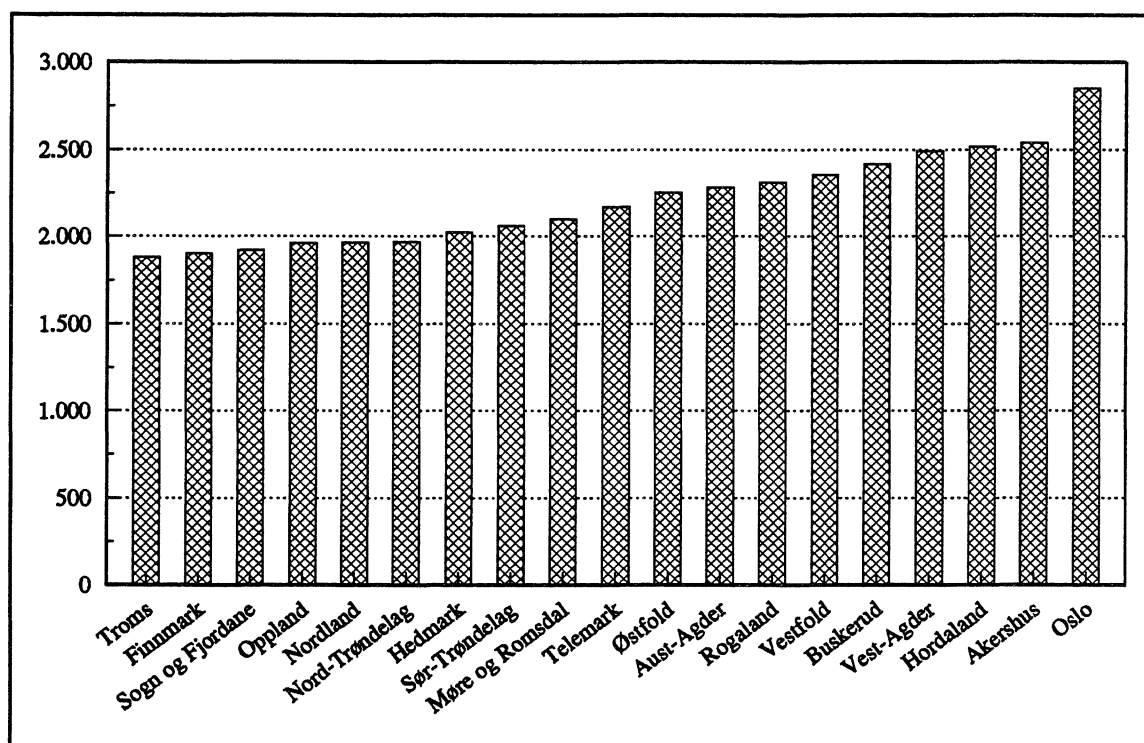
Satsene i januar for husholdninger med brutto årsinntekt på 250 000 kroner

Høyeste betalingssatser har Oslo (2 680 kroner), Hordaland (2 279 kroner) og Vestfold (2 204 kroner). Laveste betalingssatser har Finnmark (1 762 kroner), Nordland (1 869 kroner) og Sogn og Fjordane (1 870 kroner).

Satsene i januar for husholdninger med brutto årsinntekt på 375 000 kroner

Høyeste betalingssatser har Oslo (2 850 kroner), Akershus (2 541 kroner) og Hordaland (2 516 kroner). Laveste betalingssatser har Troms (1 881 kroner), Finnmark (1 901 kroner) og Sogn og Fjordane (1 921 kroner).

Figur 2. Gjennomsnittlig januarsats for ett barn i kommunal barnehage. Brutto årsinntekt på 375 000 kroner. 1993.



Oslo og Akershus-kommunene har stor spredning i foreldrebetalingen avhengig av husholdningens inntektsnivå. Det medfører at Oslo og Akershus har lavest foreldrebetaling blant alle fylkene for husholdninger med brutto årsinntekt på 100 000 kroner, men samtidig har høyest foreldrebetaling for høyinntektsgrupper.

Årsbetalingen på landsbasis

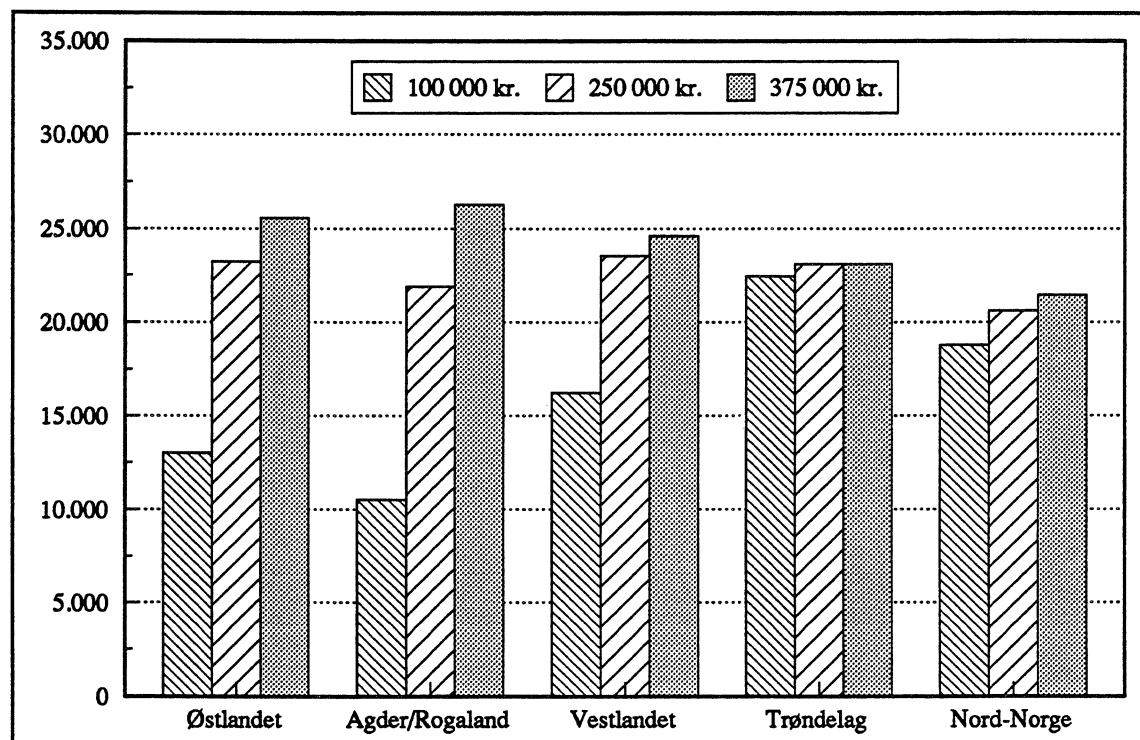
Med brutto årsinntekt på 100 000, 250 000 og 375 000 kroner, var årsbetalingen på landsbasis for husholdninger med ett barn i barnehage i gjennomsnitt henholdsvis kr. 15 120, kr. 22 615 og kr. 24 566. I forhold til tilsvarende inntektsnivåer var årsbetalingen henholdsvis 6,3 prosent, 2,1 prosent og 3,2 prosent høyere i 1993 enn i 1992.

Med de samme årsinntektene var årsbetalingen på landsbasis for husholdninger med to barn i barnehage i gjennomsnitt henholdsvis kr. 24 013, kr. 35 490 og kr. 38 450. I forhold til tilsvarende inntektsnivåer var årsbetalingen henholdsvis 6,6 prosent, 2,4 prosent og 3,5 prosent høyere i 1993 enn i 1992.

Årsbetaling på regionsnivå

For husholdninger med brutto årsinntekt på 100 000 kroner er det stor variasjon i årsbetalingen. Agder/Rogaland opererer med laveste årsbetaling, 10 504 kroner for ett barn og 16 300 kroner for to barn i barnehage. Høyeste årsbetaling for husholdninger med årsinntekt på 100 000 kroner har Trøndelag, hvor årsbetalingen er henholdsvis 22 450 kroner for ett barn og 36 025 kroner for to barn.

Figur 3. Gjennomsnittlig årsbetaling for ett barn i kommunal barnehage etter region og brutto årsinntekt. 1993.



For husholdninger med 250 000 kroner i årsinntekt er det ingen vesentlig regional forskjell i årsbetalingen for kommunal heldagsplass.

For husholdninger med årsinntekt på 375 000 kroner varierer årsbetalingen mellom 21 475 kroner (Nord-Norge) og 26 266 kroner (Agder/Rogaland) for ett barn i barnehage. Med to barn i barnehage varierer årsbetalingen mellom 32 870 kroner (Nord-Norge) og 40 676 kroner (Agder/Rogaland).

Årsbetalingen for husholdninger med brutto årsinntekt på 100 000 kroner

For husholdninger med ett barn i barnehage er årsbetalingen i 37 kommuner (33,9 pst.) under 10 000 kroner. I 20 kommuner (18,3 pst.) er årsbetalingen mellom 10 000 og 20 000 kroner, og i 52 kommuner (47,7 pst.) er årsbetalingen over 20 000 kroner.

For husholdninger med to barn i barnehage er årsbetalingen i 26 kommuner (23,8 pst.) under 10 000

kroner. I 17 kommuner (15,6 pst.) er årsbetalingen mellom 10 000 og 20 000 kroner og i 11 kommuner (10,1 pst.) mellom 20 000 og 30 000 kroner. I 55 kommuner (50,5 pst.) er årsbetalingen over 30 000 kroner, av disse har 13 kommuner årsbetaling over 40 000 kroner og 1 kommune (Ålesund) årsbetaling over 50 000 kroner. Det er opplagt at med slike barnehageutgifter kommer husholdningene inn under ulike økonomiske hjelpeordninger.

Årsbetalingen for husholdninger med brutto årsinntekt på 250 000 kroner

For husholdninger med ett barn i barnehage er det ingen kommuner i utvalget med årsbetaling under 10 000 kroner. 18 kommuner (16,5 pst.) har årsbetaling mellom 10 000 og 20 000 kroner og 91 kommuner (83,5 pst.) har årsbetaling over 20 000 kroner, hvorav 1 kommune (Bergen) har årsbetaling over 30 000 kroner.

For husholdninger med to barn i barnehage er det ingen kommuner i utvalget med årsbetaling under 20 000 kroner. 14 kommuner (12,8 pst.) har årsbetaling mellom 20 000 og 30 000 kroner og 73 kommuner (67,0 pst.) ligger mellom 30 000 og 40 000 kroner. 22 kommuner (20,2 pst.) har årsbetaling over 40 000 kroner, og av disse har 2 kommuner (Ålesund og Molde) årsbetaling over 50 000 kroner.

Årsbetalingen for husholdninger med brutto årsinntekt på 375 000 kroner

For husholdninger med ett barn i barnehage er det ingen kommuner i utvalget med årsbetaling under 10 000 kroner. 10 kommuner (9,2 pst.) har årsbetaling mellom 10 000 og 20 000 kroner. 88 kommuner (80,7 pst.) tar mellom 20 000 og 30 000 kroner og 11 kommuner (10,1 pst.) har årsbetaling over 30 000 kroner.

For husholdninger med to barn i barnehage er det ingen kommuner i utvalget med årsbetaling under 20 000 kroner. 7 kommuner (6,4 pst.) tar mellom 20 000 og 30 000 kroner og 57 kommuner (52,3 pst.) ligger mellom 30 000 og 40 000 kroner. 45 kommuner (41,3 pst.) har årsbetaling over 40 000 kroner, og av disse har 3 kommuner (Bergen, Ålesund og Molde) årsbetaling over 50 000 kroner.

Oppholdstid

Barnehager med mulighet for oppholdstid over 41 timer i uken defineres av 54 kommuner i utvalget som en heldagplass/heldagsbarnehage. Den andre halvparten av kommunene definerer også oppholdstid under 41 timer i uken som heldagsopphold. Noen av disse kommunene har innført betalingssetser som er avhengig av oppholdstidens lengde.

Betalingsystem

60 av 109 kommuner hadde "flate" månedssatser, det vil si at husholdningene betaler samme pris uansett inntekt. De øvrige kommunene hadde inntektsgraderte månedssatser.

Rabatt/friplass

Alle kommunene i utvalget tilbyr friplasser eller økonomisk hjelp. Noe under 20 prosent av kommunene tilbyr friplasser gjennom sitt ordinære betalingssystem. Vel 50 prosent av kommunene i utvalget tildeler friplass etter separat behandling ved det organ som har opptaksmyndighet. De resterende kommunene tilbyr økonomisk hjelp/reduisert pris etter særskilt behandling, gjennom f.eks. sosialkontor, barnevernsnemnd eller

skolekontor.

Søskenmoderasjon

106 av de 109 kommunene gir søskenmoderasjon, og i 80 kommuner var januarsatsen for barn nummer to 50 prosent av satsen for første barn. I hovedsak gir kommunene ikke søskenmoderasjon på mat-/kostpenger.

Antall ganger det betales

I utvalget var det 102 kommuner som hadde foreldrebetaling for helårsopphold (11 måneder) fordelt på 11 månedlige betalinger. 3 kommuner hadde færre enn 11 betalinger, og 4 kommuner hadde 12 betalinger.

Mat-/kostpenger

41 av 109 kommuner krever inn mat-/kostpenger separat. Undersøkelsen tar bare hensyn til de tilfellene hvor mat-/kostpenger spesifiseres nærmere. I undersøkelsen er det ikke tatt med kostpenger som avtales direkte mellom den enkelte barnehagen og foresatte.

Egne betalingssatser for kortere heldagsopphold

20 kommuner har, som anmerket i fotnoter, lavere satser for oppholdstid på mindre enn 41 timer pr. uke.

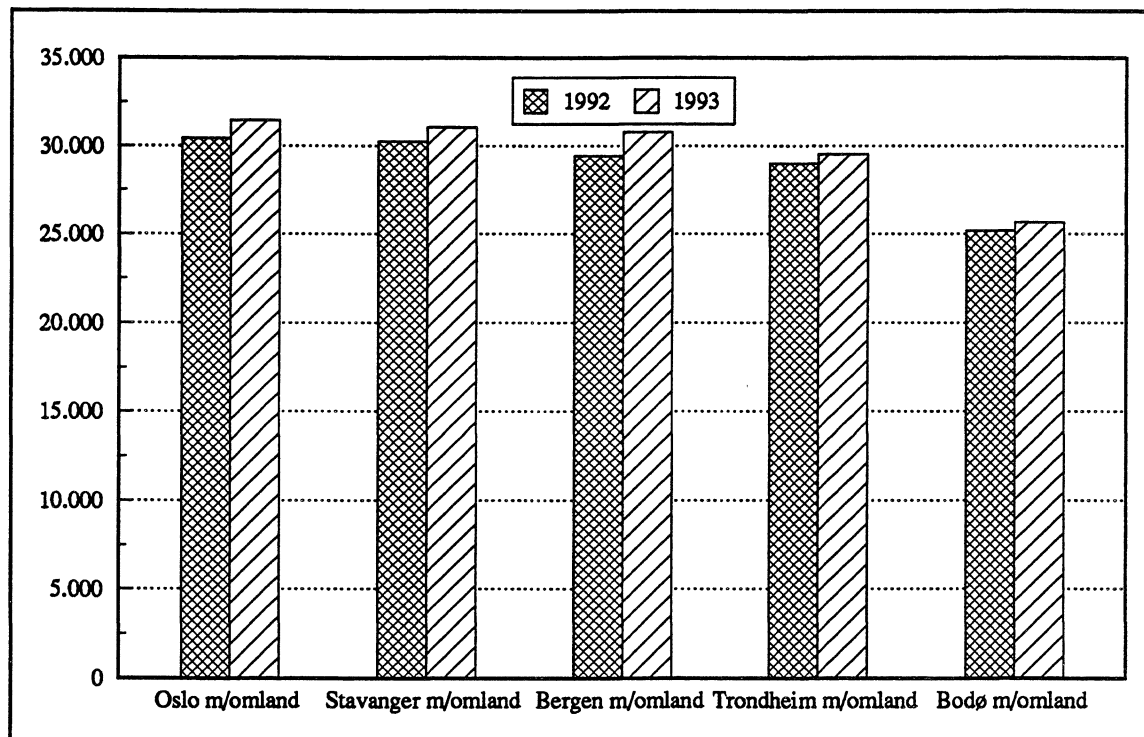
Egne betalingssatser for barn under 3 år

10 kommuner i utvalget har høyere betalingssats for barn under 3 år.

Noen funn, private barnehager uten kommunalt tilskudd

Private barnehager som ikke får kommunalt tilskudd, bestemmer selv foreldrebetalingen m.m. Det vanlige er en fast pris pr. plass, dvs. det tas ikke hensyn til størrelsen på foreldrenes/foresattes inntekt.

Figur 4. Gjennomsnittlig årsbetaling etter område og betalingsår. Private barnehager.



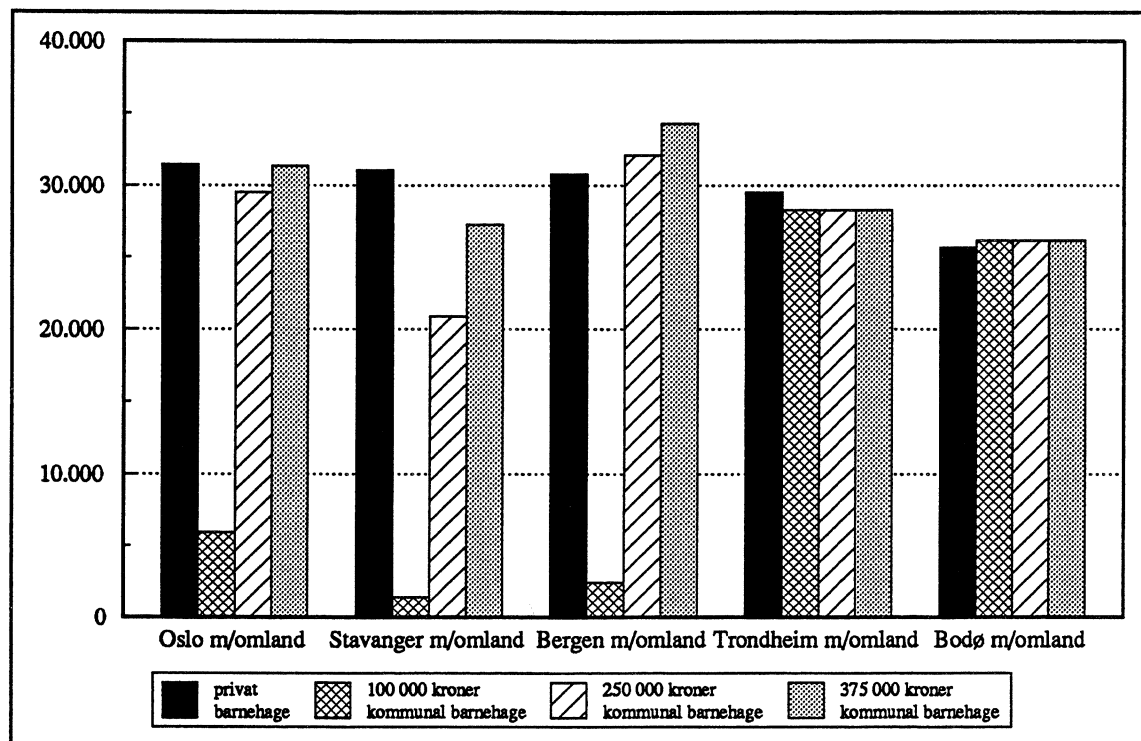
For husholdninger med ett barn i barnehage varierer årsbetalingen for 1993 mellom 25 657 kroner (Bodø m/omland) og 31 441 kroner (Oslo m/omland). For husholdninger med to barn i barnehage ligger betalingen mellom 42 295 kroner (Bodø m/omland) og 57 610 kroner (Stavanger m/omland).

For husholdninger med ett barn i barnehage og brutto årsinntekt på 375 000 kroner, bosatt enten i Oslo, Trondheim eller Bodø, er årsbetalingen for 1993 i kommunal barnehage tilnærmet lik den gjennomsnittlige årsbetalingen i privat barnehage uten kommunalt tilskudd i samme område. I Stavanger er årsbetalingen noe lavere i kommunale barnehager enn i private barnehager uten kommunalt tilskudd. I Bergen er årsbetalingen noe høyere i kommunale barnehager enn den gjennomsnittlige årsbetalingen i private barnehager.

For husholdninger med ett barn i barnehage og brutto årsinntekt på 250 000 kroner, er årsbetalingen i Stavanger for kommunal barnehageplass klart lavere enn gjennomsnittlig årsbetaling i private barnehager uten kommunalt tilskudd i samme område. I Oslo, Bergen, Trondheim og Bodø er årsbetalingen tilnærmet den samme i kommunal barnehage og privat barnehage.

For husholdninger med ett barn i barnehage og brutto årsinntekt på 100 000 kroner er årsbetalingen for kommunal barnehageplass i Oslo, Stavanger, Bergen atskillig lavere enn gjennomsnittlig årsbetaling i private barnehager uten kommunalt tilskudd i samme område. I Trondheim og Bodø er årsbetalingen tilnærmet den samme.

Figur 5. Gjennomsnittlig årsbetaling for ett barn etter område og barnehagetype og husholdningenes brutto årsinntekt. 1993.



Tabell 1. Oversiktsdata for undersøkelsen - januar 1993

Fylke:	Antall kommuner i fylket:						
	som deltok i undersøkelsen	hvor månedssatsene var		som har 41 t. eller mer som heldagsoppb.	som tilbyr søskenmoderasjon	som nytter kosteenger	som har 11 betalingsmåneder
		inntektsgradert	flate				
Østfold	6	2	4	4	6	2	6
Akershus	6	6	0	5	6	5	6
Oslo	1	1	0	1	1	0	1
Hedmark	6	0	6	5	6	3	6
Oppland	6	1	5	5	6	2	6
Buskerud	6	5	1	3	6	2	5
Vestfold	6	5	1	4	6	1	5
Telemark	6	4	2	2	6	3	6
Aust-Agder	6	4	2	4	6	3	6
Vest-Agder	6	6	0	3	6	3	6
Rogaland	6	5	1	1	6	1	4
Hordaland	6	3	3	1	6	1	6
Sogn og Fjordane	6	2	4	2	6	3	4
Møre og Romsdal	6	1	5	1	4	1	6
Sør-Trøndelag	6	1	5	2	6	2	6
Nord-Trøndelag	6	0	6	1	5	4	6
Nordland	6	1	5	3	6	1	5
Troms	6	0	6	5	6	2	6
Finnmark	6	2	4	2	6	2	6
I alt	109	49	60	54	106	41	102
I alt i prosent		45.0	55.0	49.5	97.2	37.6	93.6

Tabell 2. Gjennomsnittlige månedssatser og årsbetaling for fylke og bruttoinntekt.

Fylke	Månedssats, bruttoinntekt kr.			Årsbetaling					
				Ett barn, bruttoinntekt kr.			To barn, bruttoinntekt kr.		
	100000	250000	375000	100000	250000	375000	100000	250000	375000
Østfold									
1992	1521	2013	2095	17615	23023	23925	27710	35822	37175
1993	1648	2169	2255	18728	24457	25401	29233	37826	39243
Pst. endring	8.3	7.8	7.6	6.3	6.2	6.2	5.5	5.6	5.6
Akershus									
1992	174	1927	2482	3174	22447	28562	5588	35100	44271
1993	260	1928	2541	4171	22513	29266	7117	35247	45375
Pst. endring	49.1	0.1	2.4	31.4	0.3	2.5	27.4	0.4	2.5
Oslo									
1992	540	2680	2680	5940	29480	29480	8908	44209	44209
1993	540	2680	2850	5940	29480	31350	8908	44209	47012
Pst. endring	0.0	0.0	6.3	0.0	0.0	6.3	0.0	0.0	6.3
Hedmark									
1992	2018	2018	2018	22295	22295	22295	35788	35788	35788
1993	2025	2025	2025	22972	22972	22972	36900	36900	36900
Pst. endring	0.3	0.3	0.3	3.0	3.0	3.0	3.1	3.1	3.1
Oppland									
1992	1713	1886	1886	19446	21357	21357	30745	34089	34089
1993	1789	1963	1963	20293	22204	22204	32385	35728	35728
Pst. endring	4.5	4.0	4.0	4.4	4.0	4.0	5.3	4.8	4.8
Buskerud									
1992	576	1934	2349	7025	22158	26843	10835	34250	41277
1993	605	1985	2418	7358	22735	27621	11340	35136	42465
Pst. endring	5.1	2.6	2.9	4.7	2.6	2.9	4.7	2.6	2.9
Vestfold									
1992	865	2126	2280	9593	23408	25103	14500	35221	37765
1993	912	2204	2355	10120	24281	25940	15299	36541	39030
Pst. endring	5.4	3.7	3.3	5.5	3.7	3.3	5.5	3.7	3.3
Telemark									
1992	695	1982	2102	8278	22431	23751	13322	34552	36532
1993	721	1983	2168	8598	22486	24521	13822	34653	37706
Pst. endring	3.7	0.1	3.2	3.9	0.2	3.2	3.7	0.3	3.2
Aust-Agder									
1992	1130	2015	2352	13332	23067	26769	20447	35050	40602
1993	1086	1873	2282	12843	21505	26004	19713	32707	39455
Pst. endring	-3.9	-7.0	-3.0	-3.7	-6.8	-2.9	-3.6	-6.7	-2.8

Tabell 2 (forts.) Gjennomsnittlige månedssatser og årsbetaling for fylke og bruttoinntekt.

Fylke	Månedssats, bruttoinntekt kr.			Årsbetaling					
				Ett barn, bruttoinntekt kr.			To barn, bruttoinntekt kr.		
	100000	250000	375000	100000	250000	375000	100000	250000	375000
Vest-Agder									
1992	819	2091	2419	9579	23573	27176	15056	36571	41975
1993	980	2038	2491	11359	22999	27982	17731	35600	43214
Pst. endring	19.7	-2.5	3.0	18.6	-2.4	3.0	17.8	-2.7	3.0
Rogaland									
1992	637	1984	2252	7184	21450	24133	11261	33959	38390
1993	649	1960	2312	7311	21178	24813	11455	33425	39360
Pst. endring	1.8	-1.2	2.7	1.8	-1.3	2.8	1.7	-1.6	2.5
Hordaland									
1992	936	2184	2384	10685	24409	26609	17095	37681	40981
1993	995	2279	2516	11347	25472	28076	18187	39375	43280
Pst. endring	6.3	4.4	5.5	6.2	4.4	5.5	6.4	4.5	5.6
Sogn og Fjordane									
1992	1278	1788	1838	14702	20554	21104	23420	32197	33022
1993	1342	1870	1921	15660	21726	22285	25394	34493	35331
Pst. endring	5.0	4.6	4.5	6.5	5.7	5.6	8.4	7.1	7.0
Møre og Romsdal									
1992	1872	2059	2059	20792	22845	22845	36181	40106	40106
1993	1947	2101	2101	21690	23384	23384	37639	41027	41027
Pst. endring	4.0	2.0	2.0	4.3	2.4	2.4	4.0	2.3	2.3
Sør-Trøndelag									
1992	1648	1949	1949	18696	22002	22002	28376	33334	33334
1993	1944	2059	2059	22009	23274	23274	34568	36466	36466
Pst. endring	18.0	5.7	5.7	17.7	5.8	5.8	21.8	9.4	9.4
Nord-Trøndelag									
1992	1896	1896	1896	22040	22040	22040	36090	36090	36090
1993	1970	1970	1970	22891	22891	22891	37481	37481	37481
Pst. endring	3.9	3.9	3.9	3.9	3.9	3.9	3.9	3.9	3.9
Nordland									
1992	1569	1816	1967	17778	20493	22150	26758	30831	33317
1993	1756	1869	1964	19907	21155	22198	29975	31847	33412
Pst. endring	11.9	2.9	-0.1	12.0	3.2	0.2	12.0	3.3	0.3
Troms									
1992	1806	1806	1806	20249	20249	20249	32077	32077	32077
1993	1881	1881	1881	21115	21115	21115	33431	33431	33431
Pst. endring	4.1	4.1	4.1	4.3	4.3	4.3	4.2	4.2	4.2

Tabell 3.

Østfold, januar 1993

Årsbetaling

Kommunenavn:	Månedssats, brutto inntekt kr.			Betaling antall ganger pr. år	Kost- penger pr. mnd. kr.	Modera- sjon, 1. søsken %	Ett barn, bruttoinntekt, kr.:			To barn, bruttoinntekt kr.:		
	100000	250000	375000				100000	250000	375000	100000	250000	375000
	Fredrikstad	0	2225				2225	11	0	50	0	24475
Moss	2435	2435	2435	11	75	50	27610	27610	27610	41828	41828	41828
Borge	1205	2105	2620	11	0	50	13255	23155	28820	19883	34733	43230
Rakkestad	2100	2100	2100	11	0	50	23100	23100	23100	34650	34650	34650
Onsøy	1850	1850	1850	11	250	50	23100	23100	23100	36025	36025	36025
Rygge	2300	2300	2300	11	0	30	25300	25300	25300	43010	43010	43010
Uveid gjennomsnitt	1648	2169	2255				18728	24457	25401	29233	37826	39243

Tabell 3 (forts.)

Akershus, januar 1993

Kommunenavn:	Årsbetaling											
	Månedssats, brutto inntekt kr.			Betaling antall ganger pr. år	Kost- penger pr. mnd. kr.	Modera- sjon, 1. søsken %	Ett barn, bruttoinntekt kr.:			To barn, bruttoinntekt kr.:		
	100000	250000	375000				100000	250000	375000	100000	250000	375000
Bærum	560	2240	2240	11	0	30	6160	24640	24640	10472	41888	41888
Asker 1) 2)	500	1560	2600	11	160	50	7260	18920	30360	11770	29260	46420
Aurskog-Høland	500	1700	2200	11	200	50	7700	20900	26400	12650	32450	40700
Fet	0	1785	2756	11	170	50	1870	21505	32186	3740	33193	49214
Lørenskog 1)	0	1970	2680	11	125	50	1375	23045	30855	2750	35255	46970
Nittedal	0	2310	2772	11	60	50	660	26070	31152	1320	39435	47058
Uveid gjennomsnitt	260	1928	2541				4171	22513	29266	7117	35247	45375

1) Egne betalingssatser for barn under 3 år

2) For oppholdstid under 41 timer pr. uke har kommunen egne satser

Tabell 3 (forts.)

Hedmark, januar 1993

Årsbetaling

Kommunenavn:	Månedssats, brutto inntekt kr.			Betaling antall ganger pr. år	Kostpenger pr. mind. kr.	Moderasjon, 1. søsken %	Ett barn, bruttoinntekt kr.:			To barn, bruttoinntekt kr.:			
	100000	250000	375000				100000	250000	375000	100000	250000	375000	
Hamar	1985	1985	1985	11	70	50	22605	22605	22605	34293	34293	34293	34293
Kongsvinger	2400	2400	2400	11	0	37.5	26400	26400	26400	42900	42900	42900	42900
Ringsaker	1850	1850	1850	11	0	25	20350	20350	20350	35613	35613	35613	35613
Stange	1900	1900	1900	11	0	30	20900	20900	20900	35530	35530	35530	35530
Trysil	1715	1715	1715	11	150	50	20515	20515	20515	31598	31598	31598	31598
Tyrset	2300	2300	2300	11	160	50	27060	27060	27060	41470	41470	41470	41470
Uveid gjennomsnitt	2025	2025	2025				22972	22972	22972	36900	36900	36900	36900

2) For oppholdstid under 41 timer pr. uke har kommunen egne satser

Tabell 3 (forts.)

Oppland, januar 1993

Årsbetaling

Kommunenavn:	Månedssats, brutto inntekt kr.			Betaling antall ganger pr. år	Kostpenger pr. mnd. kr.	Modersjon, 1. søsken %	Eitt barn, bruttoinntekt kr.:			To barn, bruttoinntekt kr.:		
	100000	250000	375000				100000	250000	375000	100000	250000	375000
Lillehammer	2368	2368	2368	11	176	50	27984	27984	27984	42944	42944	42944
Gjøvik	2150	2150	2150	11	0	25	23650	23650	23650	41388	41388	41388
Nordre Land 2)	2030	2030	2030	11	0	50	22330	22330	22330	33495	33495	33495
Sør-Aurdal 1)	1670	1670	1670	11	0	50	18370	18370	18370	27555	27555	27555
Nord-Aurdal	1820	1820	1820	11	0	40	20020	20020	20020	32032	32032	32032
Øystre-Slidle	695	1737	1737	11	160	25	9405	20867	20867	16899	36957	36957
Uveid gjennomsnitt	1789	1963	1963				20293	22204	22204	32385	35728	35728

1) Egne betalingssatser for barn under 3 år

2) For oppholdstid under 41 timer pr. uke har kommunen egne satser

Tabell 3 (forts.)

Buskerud, januar 1993

Kommunenavn:	Månedssats, brutto inntekt kr.			Betaling antall ganger pr. år	Kostpenger pr. mind. kr.	Moderasjon, 1. søsken %	Årsbetaling					
	100000	250000	375000				Eitt barn, bruttoinntekt kr.:			To barn, bruttoinntekt kr.:		
							100000	250000	375000	100000	250000	375000
Drammen	600	1790	2540	12	0	50	7200	21480	30480	10800	32220	45720
Kongsberg	0	1995	1995	11	200	30	2200	24145	24145	4400	41707	41707
Ringerike	0	1915	2335	11	130	50	1430	22495	27115	2860	34458	41388
Gol	2120	2120	2120	11	0	50	23320	23320	23320	34980	34980	34980
Ål	909	2273	2655	11	0	50	9999	25003	29205	14999	37505	43808
Nedre-Eiker	0	1815	2860	11	0	50	0	19965	31460	0	29948	47190
Uveid gjennomsnitt	605	1985	2418				7358	22735	27621	11340	35136	42465

Tabell 3 (forts.)

Vestfold, januar 1993

Årsbetaling

Kommunenavn:	Månedssats, brutto inntekt kr.			Betaling antall ganger pr. år	Kostpenger pr. mnd. kr.	Modersjon, 1. søsken %	Ett barn, bruttoinntekt kr.:			To barn, bruttoinntekt kr.:		
	100000	250000	375000				100000	250000	375000	100000	250000	375000
Tønsberg	510	2040	2345	11	130	50	7040	23870	27225	11275	36520	41553
Sandefjord	1740	2415	2415	10.50	0	50	18270	25358	25358	27405	38036	38036
Larvik	500	2100	2700	11	0	50	5500	23100	29700	8250	34650	44550
Sande 2)	300	2350	2350	11	0	50	3300	25850	25850	4950	38775	38775
Hof	0	1900	1900	11	0	50	0	20900	20900	0	31350	31350
Våle 2)	2419	2419	2419	11	0	50	26609	26609	26609	39914	39914	39914
Uveid gjennomsnitt	912	2204	2355				10120	24281	25940	15299	36541	39030

2) For oppholdstid under 41 timer pr. uke har kommunen egne satser

Tabell 3 (forts.)

Telemark, januar 1993

Kommunenavn:	Årsbetaling											
	Månedssats, brutto inntekt kr.			Betaling antall ganger pr. år	Kostpenger pr. mnd. kr.	Modersjon 1. søsken %	Ett barn, bruttoinntekt kr.:			To barn, bruttoinntekt kr.:		
	100000	250000	375000				100000	250000	375000	100000	250000	375000
Porsgrunn	0	1950	2290	11	100	50	1100	22550	26290	2200	34375	39985
Skien	0	2220	2220	11	135	50	1485	25905	25905	2970	39600	39600
Sauherad 2)	2180	2180	2180	11	0	50	23980	23980	23980	35970	35970	35970
Selfjord	0	1760	2530	11	130	50	1430	20790	29260	2860	31900	44605
Kviteseid	2145	2145	2145	11	0	35	23595	23595	23595	38932	38932	38932
Vinje	0	1645	1645	11	0	50	0	18095	18095	0	27143	27143
Uveid gjennomsnitt	721	1983	2168				8598	22486	24521	13822	34653	37706

2) For oppholdstid under 41 timer pr. uke har kommunen egne satser

Tabell 3 (forts.)

Aust-Agder, januar 1993

Årsbetaling

Kommunenavn:	Månedssats, brutto inntekt kr.			Betaling antall ganger pr. år	Kost- penger pr. mnd. kr.	Modera- sjon, 1. søsken %	Årsbetaling					
	Ett barn, bruttoinntekt kr.:						To barn, bruttoinntekt kr.:					
	100000	250000	375000				100000	250000	375000	100000	250000	375000
Risør	2000	2000	2000	11	125	50	23375	23375	23375	35750	35750	35750
Arendal	520	1780	2620	11	0	50	5720	19580	28820	8580	29370	43230
Grimstad	1200	2340	2500	11	145	50	14795	27335	29095	22990	41800	44440
Froland	500	1700	2500	11	0	50	5500	18700	27500	8250	28050	41250
Åmli	750	1875	2529	11	0	50	8250	20625	27819	12375	30938	41729
Valle	1545	1545	1545	11	220	50	19415	19415	19415	30333	30333	30333
Uveid gjennomsnitt	1086	1873	2282				12843	21505	26004	19713	32707	39455

2) For oppholdstid under 41 timer pr. uke har kommunen egne satser

Tabell 3 (forts.)

Vest-Agder, januar 1993

Årsbetaling

Kommunenavn:	Månedssats, brutto inntekt kr.			Betaling antall ganger pr. år	Kostpenger pr. mnd. kr.	Moderasjon, 1. søsken %	Ett barn, bruttoinntekt kr.:			To barn, bruttoinntekt kr.:		
	100000	250000	375000				100000	250000	375000	100000	250000	375000
	Kristiansand 2)	740	2090				2760	11	125	50	9515	24365
Mandal	865	1950	2595	11	70	50	10285	22220	29315	15813	33715	44358
Farsund 2)	1090	2235	2585	11	0	50	11990	24585	28435	17985	36878	42653
Lindesnes	1100	2215	2595	11	0	30	12100	24365	28545	20570	41421	48527
Kvinesdal	1246	2060	2173	11	0	50	13706	22660	23903	20559	33990	35855
Sirdal	840	1680	2240	11	120	50	10560	19800	25960	16500	30360	39600
Uveid gjennomsnitt	980	2038	2491				11359	22999	27982	17731	35600	43214

2) For oppholdstid under 41 timer pr. uke har kommunen egne satser

Tabell 3 (forts.)

Rogaland, januar 1993

Årsbetaling

Kommunenavn:	Månedssats, brutto inntekt kr.			Betaling antall ganger pr. år	Kostpenger pr. mnd., kr.	Modersjon, 1. søsken %	Ett barn, bruttoinntekt kr.:			To barn, bruttoinntekt kr.:		
	100000	250000	375000				100000	250000	375000	100000	250000	375000
Sandnes	310	1685	2475	10	0	25	3100	16850	24750	5425	29488	43313
Stavanger	0	1955	2590	10	135	50	1350	20900	27250	2700	32025	41550
Hå	541	1839	2176	11	0	25	5951	20229	23936	10414	35401	41888
Sola 2)	0	2050	2400	11	0	50	0	22550	26400	0	33825	39600
Sauda	1132	2321	2321	11	0	50	12452	25531	25531	18678	38297	38297
Tysvær 2)	1910	1910	1910	11	0	50	21010	21010	21010	31515	31515	31515
Uveid gjennomsnitt	649	1960	2312				7311	21178	24813	11455	33425	39360

2) For oppholdstid under 41 timer pr. uke har kommunen egne satser

Tabell 3 (forts.)

Hordaland, januar 1993

Kommunenavn:	Årsbetaling											
	Månedssats, brutto inntekt kr.			Betaling antall ganger pr. år	Kostpenger pr. mnd. kr.	Modersjon, 1. søsken %	Ett barn, bruttoinntekt kr.:			To barn, bruttoinntekt kr.:		
	100000	250000	375000				100000	250000	375000	100000	250000	375000
Bergen	0	2700	2900	11	218	50	2398	32098	34298	4796	49346	52646
Sveio 1) 2)	0	2250	2250	11	0	50	0	24750	24750	0	37125	37125
Stord	1525	2480	2900	11	0	50	16775	27280	31900	25163	40920	47850
Tysnes	2036	2036	2036	11	0	50	22396	22396	22396	33594	33594	33594
Kvinnherad	300	2100	2900	11	0	50	3300	23100	31900	4950	34650	47850
Voss 2)	2110	2110	2110	11	0	25	23210	23210	23210	40618	40618	40618
Uveid gjennomsnitt	995	2279	2516				11347	25472	28076	18187	39375	43280

1) Egne betalingssatser for barn under 3 år

2) For oppholdstid under 41 timer pr. uke har kommunen egne satser

Tabell 3 (forts.)

Sogn og Fjordane, januar 1993

Arsbetaling

Kommunenavn:	Månedssats, brutto inntekt kr.			Betaling antall ganger pr. år	Kost- penger pr. mnd. kr.	Modera- sjon, 1. søsken %	Ett barn, bruttoinntekt kr.:			To barn, bruttoinntekt kr.:			
	100000	250000	375000				100000	250000	375000	100000	250000	375000	
Flora 1)	2266	2266	2266	11	75	40	25751	25751	25751	41532	41532	41532	41532
Gulen 1) 2)	1911	1911	1911	11	0	40	21021	21021	21021	33634	33634	33634	33634
Høyanger	0	1525	1525	12	120	50	1440	19740	19740	2880	30330	30330	30330
Årdal	305	1950	2255	11	0	50	3355	21450	24805	5033	32175	37208	37208
Luster	1820	1820	1820	11	125	25	21395	21395	21395	37785	37785	37785	37785
Seije	1750	1750	1750	12	0	50	21000	21000	21000	31500	31500	31500	31500
Uveid gjennomsnitt	1342	1870	1921				15660	21726	22285	25394	34493	35331	35331

1) Egne betalingsseter for barn under 3 år

2) For oppholdstid under 41 timer pr. uke har kommunen egne satser

Tabell 3 (forts.)

Møre og Romsdal, januar 1993

Kommunenavn:	Månedssats, brutto inntekt kr.			Betaling antall ganger pr. år	Kostpenger pr. mnd. kr.	Moderasjon, 1. søsken %	Årsbetaling						
	Ett barn, bruttoinntekt kr.:						To barn, bruttoinntekt kr.:						
	100000	250000	375000				100000	250000	375000	100000	250000	375000	
Molde	2)	1386	2310	2310	11	150	0	16896	27060	27060	33792	54120	54120
Ålesund		2285	2285	2285	11	0	0	25135	25135	25135	50270	50270	50270
Herøy		1925	1925	1925	11	0	25	21175	21175	21175	37056	37056	37056
Volda		2085	2085	2085	11	0	31	22935	22935	22935	38714	38714	38714
Sykkylven		1950	1950	1950	11	0	50	21450	21450	21450	32175	32175	32175
Sumadal		2050	2050	2050	11	0	50	22550	22550	22550	33825	33825	33825
Uveid gjennomsnitt		1947	2101	2101				21680	23384	23384	37639	41027	41027

2) For oppholdstid under 41 timer pr. uke har kommunen egne satser

Tabell 3 (forts.)

Sør-Trøndelag, januar 1993

Årsbetaling

Kommunenavn:	Månedssats, brutto inntekt kr.			Betaling antall ganger pr. år	Kost- penger pr. mnd. kr.	Modera- sjon, 1. søken %	Ett barn, bruttoinntekt kr.:			To barn, bruttoinntekt kr.:		
	100000	250000	375000				100000	250000	375000	100000	250000	375000
Trondheim	2570	2570	2570	11	0	25	28270	28270	28270	49473	49473	49473
Hitra	1980	1980	1980	11	0	50	21780	21780	21780	32670	32670	32670
Ørland	1770	1770	1770	11	200	48	21670	21670	21670	33994	33994	33994
Oppdal	1960	1960	1960	11	0	50	21560	21560	21560	32340	32340	32340
Orkdal	1385	2075	2075	11	140	50	16775	24365	24365	25933	37318	37318
Selbu	2000	2000	2000	11	0	50	22000	22000	22000	33000	33000	33000
Uveid gjennomsnitt	1944	2059	2059				22009	23274	23274	34568	36466	36466

Tabell 3 (forts.)

Nord-Trøndelag, januar 1993

Kommunenavn:	Årsbetaling												
	Månedssats, brutto inntekt kr.			Betaling antall ganger pr. år	Kostpenger pr. mnd. kr.	Moderasjon 1. søsken %	Ett barn, bruttoinntekt kr.:			To barn, bruttoinntekt kr.:			
	100000	250000	375000				100000	250000	375000	100000	250000	375000	
Steinkjer	2275	2275	2275	11	150	50	26675	26675	26675	40838	40838	40838	40838
Stjørdal	2130	2130	2130	11	120	50	24750	24750	24750	37785	37785	37785	37785
Verdal	2080	2080	2080	11	0	0	22880	22880	22880	45760	45760	45760	45760
Snåsa	1910	1910	1910	11	0	50	21010	21010	21010	31515	31515	31515	31515
Narnskog (1)	1115	1115	1115	11	295	40	15510	15510	15510	26114	26114	26114	26114
Groing	2311	2311	2311	11	100	40	26521	26521	26521	42874	42874	42874	42874
Uveid gjennomsnitt	1970	1970	1970				22891	22891	22891	37481	37481	37481	37481

1) Egne betalingssatser for barn under 3 år

Tabell 3 (forts.)

Nordland, januar 1993

Årsbetaling

Kommunenavn:	Månedssats, brutto inntekt kr.			Betaling antall ganger pr. år	Kostpenger pr. mnd. kr.	Moderasjon, 1. søsken %	Ett barn, bruttointekt kr.:			To barn, bruttointekt kr.:			
	100000	250000	375000				100000	250000	375000	100000	250000	375000	
Bodø 1)	2180	2180	2180	12	0	50	26160	26160	26160	39240	39240	39240	39240
Sømna	1760	1760	1760	11	125	50	20735	20735	20735	31790	31790	31790	31790
Dønna 1)	1850	1850	1850	11	0	50	20350	20350	20350	30525	30525	30525	30525
Fauske	1740	1740	1740	11	0	50	19140	19140	19140	28710	28710	28710	28710
Vestvågøy	1980	1980	1980	11	0	50	21780	21780	21780	32670	32670	32670	32670
Sortland	1025	1706	2275	11	0	50	11275	18766	25025	16913	28149	37538	37538
Uveid gjennomsnitt	1756	1869	1964				19907	21155	22198	29975	31847	33412	33412

1) Egne betalingssetter for barn under 3 år

Tabell 3 (forts.)

Troms, januar 1993

Årsbetaling

Kommunenavn:	Månedssats, brutto inntekt kr.			Betaling antall ganger pr. år	Kostpenger pr. mind. kr.	Moderasjon, 1. søsken %	Ett barn, bruttoinntekt kr.:			To barn, bruttoinntekt kr.:		
	100000	250000	375000				100000	250000	375000	100000	250000	375000
	Tromsø 2)	2460	2460				2460	11	0	48	27060	27060
Salangen 1)	1786	1786	1786	11	176	30	21582	21582	21582	32093	32093	32093
Målselv	1945	1945	1945	11	0	50	21395	21395	21395	33688	33688	33688
Berg	1750	1750	1750	11	0	25	19250	19250	19250	28545	28545	28545
Balsfjord	1730	1730	1730	11	0	50	19030	19030	19030	27858	27858	27858
Kvænangen	1615	1615	1615	11	55	50	18370	18370	18370	33431	33431	33431
Uveid gjennomsnitt	1881	1881	1881				21115	21115	21115	27858	27858	27858

1) Egne betalingssatser for barn under 3 år

2) For oppholdstid under 41 timer pr. uke har kommunen egne satser

Tabell 3 (forts.)

Finmark, januar 1993

Årsbetaling

Kommunenavn:	Månedssats, brutto inntekt kr.			Betaling antall ganger pr. år	Kost- penger pr. mnd. kr.	Modera- sjon, 1. søken %	Årsbetaling					
	100000	250000	375000				Ett barn, bruttoinntekt kr.:		To barn, bruttoinntekt kr.:			
							100000	250000	375000	100000	250000	375000
Vadsø	1970	1970	1970	11	0	50	21670	21670	21670	32505	32505	32505
Alta	1854	1854	1854	11	0	50	20394	20394	20394	30591	30591	30591
Loppa	624	1453	1789	11	0	50	6864	15983	19679	10296	23975	29519
Nordkapp	1904	1904	1904	11	59	50	21588	21588	21588	32703	32703	32703
Deatnu-Tana	1900	1900	1900	11	50	50	21450	21450	21450	32450	32450	32450
Sør-Varanger	0	1493	1990	11	0	50	0	16423	21890	0	24635	32835
Uveid gjennomsnitt	1375	1762	1901				15328	19585	21112	23091	29476	31767

Tabell 4. Årsbetaling etter region og bruttoinntekt

Region	Årsbetaling					
	Ett barn, bruttoinntekt kr.			To barn, bruttoinntekt kr.		
	100000	250000	375000	100000	250000	375000
Østlandet 1)						
1992	12337	22609	24663	19531	35189	38270
1993	13009	23241	25556	20593	36195	39667
Endring, pst.	5.4	2.8	3.6	5.4	2.9	3.7
Agder/Rogaland 2)						
1992	10032	22697	26026	15588	35193	40322
1993	10504	21894	26266	16300	33910	40676
Endring, pst.	4.7	-3.5	0.9	4.6	-3.6	0.9
Vestlandet 3)						
1992	15393	22603	23519	25565	36662	38037
1993	16232	23528	24582	27073	38298	39879
Endring, pst.	5.5	4.1	4.5	5.9	4.5	4.8
Trøndelag						
1992	20368	22021	22021	32233	34712	34712
1993	22450	23083	23083	36025	36973	36973
Endring, pst.	10.2	4.8	4.8	11.8	6.5	6.5
Nord-Norge						
1992	17678	20152	21000	27148	30859	32130
1993	18783	20618	21475	28832	31585	32870
Endring, pst.	6.2	2.3	2.3	6.2	2.4	2.3

1) Østfold, Akershus, Oslo, Hedmark, Oppland, Buskerud, Vestfold, Telemark. 2) Aust-Agder, Vest-Agder og Rogaland. 3) Hordaland, Sogn og Fjordane og Møre og Romsdal.

**Tabell 5. Måned- og årsbetaling etter region og antall barn.
Private barnehager uten kommunal støtte.**

Område	Månedsbetaling			Årsbetaling					
	Ett barn			Ett barn			To barn		
	1992	1993	Endring pst.	1992	1993	Endring pst.	1992	1993	Endring pst.
Oslo m. omland	2678	2770	3.4	30425	31441	3.3	56094	57586	2.7
Stavanger m. omland	2503	2572	2.8	30226	31058	2.8	56092	57610	2.7
Bergen m. omland	2579	2695	4.5	29427	30771	4.6	51948	54626	5.2
Trondheim m. omland	2500	2578	3.1	28985	29512	1.8	55083	55841	1.4
Bodø m. omland	2179	2221	2.0	25171	25657	1.9	41488	42295	1.9

