

# FORELDREBETALINGSUNDERSKØKELSEN 1992

En rapport om betalingsattsene  
for heldagsopphold i  
kommunale og private barnehager  
2. halvår 1992

Undersøkelse av 109 kommuner i alle fylkene

## Generelt om undersøkelsen

Denne rapporten er utarbeidd av Statistisk sentralbyrå (SSB) på oppdrag fra Barne- og familiedepartementet ved Familie- og barnehageavdelingen. SSB ble bedt om å gjennomføre en utvalgsundersøkelse av foreldrebetalingen for heldagsopphold i kommunale og private barnehager. Datainnsamlingen ble gjennomført i august 1992 og bearbeidingen av datamaterialet ble avsluttet i oktober 1992.

Undersøkelsen og rapporten omhandler heldagsopphold i kommunale barnehager og private barnehager med kommunalt tilskudd, samt private barnehager uten kommunalt tilskudd.

Heldagsopphold er det som kommunene til enhver tid definerer som heldagsopphold.

De utvalgte kommunene ble bedt om å gi følgende opplysninger for kommunale barnehager for august 1991 og august 1992:

- betalingssats for heldagsplass for husholdninger på tre ulike inntektsnivåer, brutto årsinntekt i husholdningen (hos de foresatte) på henholdsvis 100 000, 250 000 og 375 000 kroner,
- eventuell moderasjon for første søsken,
- eventuelle kostpenger i tillegg til oppholdsbetalingen,
- hvor mange ganger i året det betales
- eventuell rabatt-/friplassordning.

SSB har mottatt opplysninger fra alle kommunene som ble trukket til utvalget, i alt 109 kommuner, det vil si fra Oslo og 6 kommuner fra hvert av de øvrige 18 fylkene. Dette tilsvarer vel en fjerdedel av landets kommuner og omfatter to tredjedeler av landets kommunale heldagsplasser.

SSB har valgt å dele inn landets kommuner etter visse kriterier. Første kriterium er fylke, og det trekkes 6 kommuner innen hvert fylke (bortsett fra Oslo som er et eget område). Hvert fylke er inndelt etter kommunenes næringsklassifisering. Dette har sikret en representasjon av både by- og landkommuner.

Utvalget av private heldagsbarnehager uten kommunalt tilskudd består av ca. 60 barnehager som er trukket fra områdene Oslo, Stavanger, Bergen, Trondheim og Bodø, alle med omland. Omland er blant annet bestemt utifra bosettingsforhold og kommunikasjonsstruktur. De private barnehagene ble bedt om følgende opplysninger for august 1991 og august 1992:

- betalingssats for heldagsopphold,
- eventuell moderasjon for første søsken,
- eventuelle kostpenger i tillegg til oppholdsbetalingen,
- hvor mange ganger i året det betales
- eventuelle innskudd.

De private heldagsbarnehagene uten kommunalt tilskudd er trukket ut på en måte som sikrer representasjon fra både by- og omlandskommunene.

## Om tabellene

De fire første tabellene omhandler kommunale barnehager og private barnehager med kommunalt tilskudd. Den første tabellen gir en fylkesvis oversikt over hyppigheten av noen kjennetegn i undersøkelsen, bl.a. inntektsgraderte satser, friplasser og kostpenger.

Tabell 2 er en landsoversikt inndelt etter fylke. Den inneholder gjennomsnittstall for det enkelte fylke og landet sett under ett for 1991 og 1992, og prosentvis endring i augustsatser og årsbetaling fra 1991 til 1992.

Rapporten gir i tabell 3 en oversikt for utvalgskommunene innen hvert fylke, med opplysninger om priser og betalingsbetingelser i august 1992 samt beregnet årsbetaling for husholdninger med ett og to barn i barnehage. I tillegg er det beregnet gjennomsnittlige augustsatser og gjennomsnittlig årsbetaling i fylket. Årsbetalingen for ett barn framkommer ved å ta augustsatsen, inklusive eventuelle kostpenger, og multiplisere med antall betalinger i løpet av året. Årsbetalingen er en beregnet størrelse gitt at augustbetingelsene holdes uendret.

Tabell 4 er en regionsoversikt. Den viser beregnet gjennomsnittlig årsbetaling for husholdninger på de tre inntektsnivåene og for alternativene ett og to barn i barnehage.

Tabell 5 gir noen hovedtall for private barnehager i utvalgte byområder som ikke mottar kommunalt tilskudd. Tabellen opplyser om gjennomsnittlig augustbetaling for husholdninger med ett barn i barnehagen for august 1991 og august 1992 samt prosentvis endring i augustbetalingen. Videre gir tabellen tallene for gjennomsnittlig årsbetaling, inkludert eventuelle kostpenger, for husholdninger med ett eller to barn i privat barnehage.

Gjennomsnittstallene i tabellene 2-5 er ikke veide. Det vil si at alle kommuner og fylker teller likt - de har samme vekt i beregningene.

## Spesielle merknader

Rapporten gir prisene og betingelsene for alle barn i barnehage. I de tilfellene en kommune tar høyere pris for barn under 3 år, er dette anmerket i fotnote til tabellen. Videre er det anmerket i fotnote hvis en kommune har lavere satser for opphold under 41 timer pr. uke.

Augustsatser og beregnet årsbetaling i tabellene angir bare punktobservasjoner for tre inntektsnivåer.

I kommuner med inntektsavhengig foreldrebetaling kan det ligge til grunn ulike inntektsbegrep for fastsettelse av foreldrebetalingen. Dette medfører at sammenligninger av takstnivået mellom kommuner, fylker og regioner er beheftet med en usikkerhet. Usikkerheten er lavere jo høyere nivå vi gjør sammenligninger på.

Det er vanlig at kommunene regulerer barnehagesatsene med virkning fra 1. januar og/eller 1. august. Satsene og betingelsene i denne undersøkelsen er de som gjaldt i august og som normalt vil gjelde ut året. Angjeldende tidsrom er i undersøkelsen kalt "2. halvår".

## Noen funn, kommunale barnehager og private barnehager med kommunalt tilskudd

### Augustsatsene på landsbasis

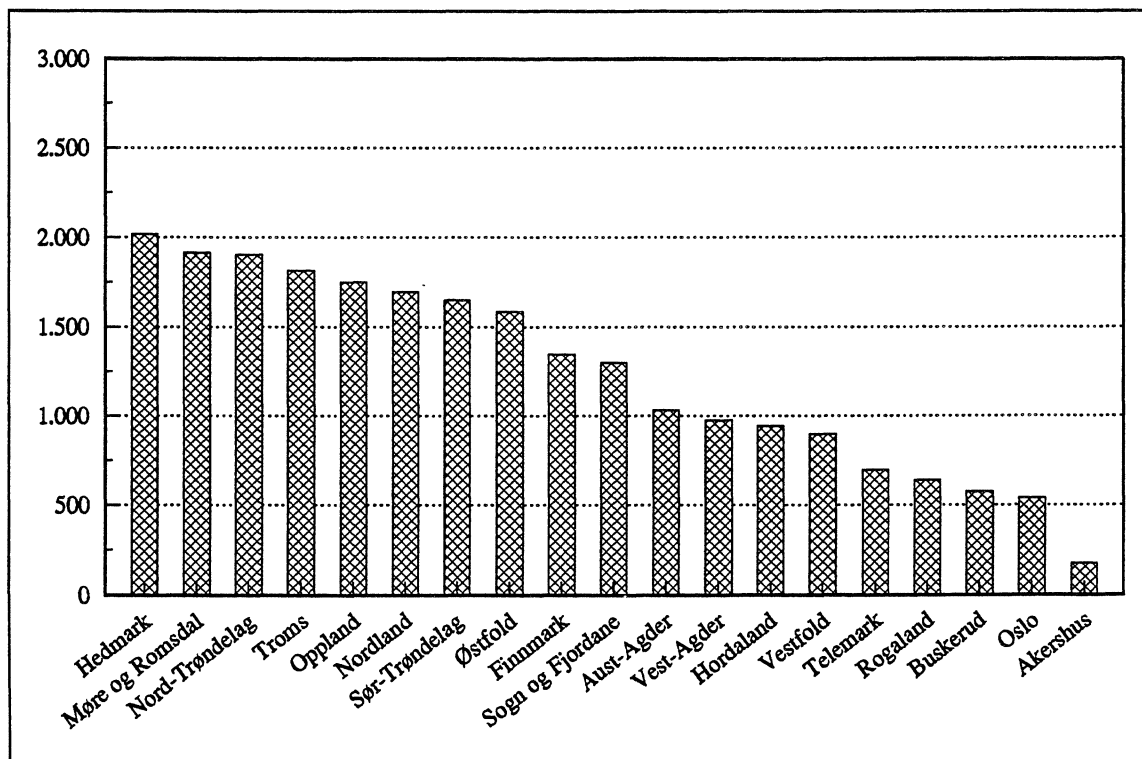
Med brutto årsinntekt på 100 000, 250 000 og 375 000 kroner var augustsatsene, for heldagsplass i kommunale barnehager, på landsbasis i gjennomsnitt henholdsvis kr. 1 266, kr. 1 979 og kr. 2 143. I forhold til tilsvarende inntektsnivåer var satsene henholdsvis 6,0 prosent, 2,9 prosent og 3,8 prosent høyere i 1992 enn i 1991.

I 1 (Aust-Agder) av de 19 fylkene er de gjennomsnittlige augustsatsene lavere i 1992 enn i 1991 på alle tre inntektsnivåer. I ytterligere 2 fylker (Telemark og Vest-Agder) er de gjennomsnittlige augustsatsene lavere i 1992 enn i 1991 på ett av inntektsnivåene.

### Satsene i august for husholdninger med brutto årsinntekt på 100 000 kroner

Høyeste betalingssatser har Hedmark (2 018 kroner), Møre og Romsdal (1 915 kroner) og Nord-Trøndelag (1 904 kroner). Laveste betalingssatser har Akershus (174 kroner), Oslo (540 kroner) og Buskerud (576 kroner). Hvilke fylker som har høy betalingssats for lavinntektsgrupper har blant annet sammenheng med foreldrebetalingssystemet kommunene har valgt. I Hedmark og Nord-Trøndelag har alle kommunene i utvalget valgt å kreve samme foreldrebetaling uansett inntektsnivået for barnets foresatte. Akershuskommunene og Oslo har valgt inntektsavhengig foreldrebetaling.

Figur 1. Gjennomsnittlig augustsats for ett barn i kommunal barnehage. Brutto årsinntekt på 100 000 kroner, 1992.



Det må bemerkes at tallene for denne gruppen skal tolkes noe varsomt. Med kombinasjonen lav inntekt og høye barnehageutgifter kan husholdningene i mange tilfeller komme inn under ulike rabatt-

/friplassordninger, eller etter særskilt behandling få økonomisk hjelp fra sosialkontoret.

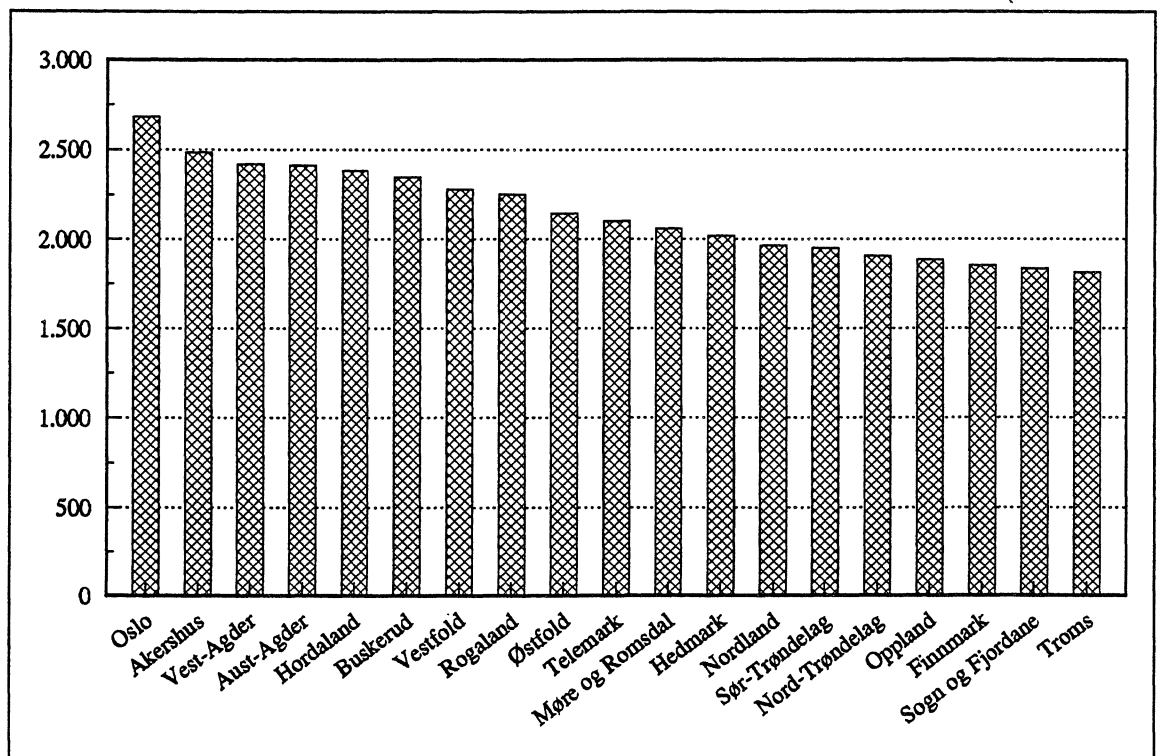
### **Satsene i august for husholdninger med brutto årsinntekt på 250 000 kroner**

Høyeste betalingssatser har Oslo (2 680 kroner) og Hordaland (2 219 kroner). Laveste betalingssatser har Finnmark (1 728 kroner) og Sogn og Fjordane (1 810 kroner). For husholdninger med brutto årsinntekt på 250 000 kroner er både satsene og rangeringen av fylkene etter foreldrebetaling i grove trekk de samme som for husholdninger med brutto årsinntekt på 375 000 kroner.

### **Satsene i august for husholdninger med brutto årsinntekt på 375 000 kroner**

Høyeste betalingssatser har Oslo (2 680 kroner) og Akershus (2 521 kroner). Laveste betalingssatser har Troms (1 815 kroner) og Sogn og Fjordane (1 860 kroner).

**Figur 2.** Gjennomsnittlig augustsats for ett barn i kommunal barnehage. Brutto årsinntekt på 375 000 kroner. 1992.



Oslo og Akershus-kommunene har stor spredning i foreldrebetalingen avhengig av husholdningens inntektsnivå. Det medfører at Oslo og Akershus har lavest foreldrebetaling blant alle fylkene for husholdninger med brutto årsinntekt på 100 000 kroner, men samtidig har høyest foreldrebetaling for høyinntektsgrupper.

### **Årsbetalingen på landsbasis**

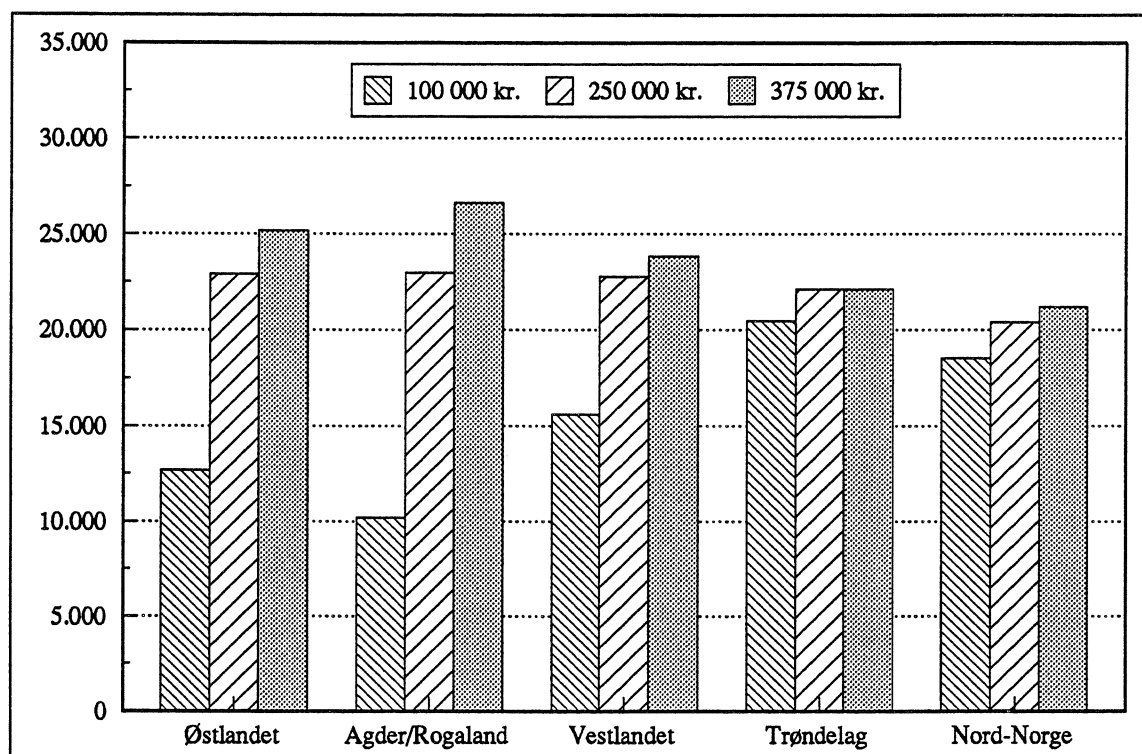
Med brutto årsinntekt på 100 000, 250 000 og 375 000 kroner, var årsbetalingen på landsbasis for husholdninger med ett barn i barnehage i gjennomsnitt henholdsvis kr. **14 564**, kr. **22 399** og kr. **24 195**. I forhold til tilsvarende inntektsnivåer var årsbetalingen henholdsvis **5,9** prosent, **3,0** prosent og **3,8** prosent høyere i 1992 enn i 1991.

Med de samme årsinntektene var årsbetalingen på landsbasis for husholdninger med to barn i barnehage i gjennomsnitt henholdsvis kr. 23 026, kr. 35 019 og kr. 37 738. I forhold til tilsvarende inntektsnivåer var årsbetalingen henholdsvis 5,8 prosent, 3,0 prosent og 3,8 prosent høyere i 1992 enn i 1991.

### Årsbetaling på regionsnivå

For husholdninger med brutto årsinntekt på 100 000 kroner er det stor variasjon i årsbetalingen. Agder/Rogaland opererer med laveste årsbetaling, 10 168 kroner for ett barn og 15 753 kroner for to barn i barnehage. Høyeste årsbetaling for husholdninger med årsinntekt på 100 000 kroner har Trøndelag, hvor årsbetalingen er henholdsvis 20 466 kroner for ett barn og 32 342 kroner for to barn.

Figur 3. Gjennomsnittlig årsbetaling for ett barn i kommunal barnehage etter region og brutto årsinntekt. 1992.



For husholdninger med 250 000 kroner i årsinntekt er det ingen vesentlig regional forskjell i årsbetalingen for kommunal heldagsplass.

For husholdninger med årsinntekt på 375 000 kroner varierer årsbetalingen mellom 21 165 kroner (Nord-Norge) og 26 622 kroner (Agder/Rogaland) for ett barn i barnehage. Med to barn i barnehage varierer årsbetalingen mellom 32 544 kroner (Nord-Norge) og 41 167 kroner (Agder/Rogaland).

### Årsbetalingen for husholdninger med brutto årsinntekt på 100 000 kroner

For husholdninger med ett barn i barnehage er årsbetalingen i 38 kommuner (34,9 pst.) under 10 000 kroner. I 25 kommuner (22,9 pst.) er årsbetalingen mellom 10 000 og 20 000 kroner, og i 46 kommuner (42,2 pst.) er årsbetalingen over 20 000 kroner.

For husholdninger med to barn i barnehage er årsbetalingen i 27 kommuner (24,8 pst.) under 10 000

kroner. I 17 kommuner (15,6 pst.) er årsbetalingen mellom 10 000 og 20 000 kroner og i 14 kommuner (12,8 pst.) mellom 20 000 og 30 000 kroner. I 51 kommuner (46,8 pst.) er årsbetalingen over 30 000 kroner.

### ***Årsbetalingen for husholdninger med brutto årsinntekt på 250 000 kroner***

For husholdninger med ett barn i barnehage er det ingen kommuner i utvalget med årsbetaling under 10 000 kroner. 19 kommuner (17,4 pst.) har årsbetaling mellom 10 000 og 20 000 kroner og 90 kommuner (82,6 pst.) har årsbetaling over 20 000 kroner, hvorav 1 kommune (Bergen) har årsbetaling over 30 000 kroner.

For husholdninger med to barn i barnehage er det ingen kommuner i utvalget med årsbetaling under 20 000 kroner. 15 kommuner (13,8 pst.) har årsbetaling mellom 20 000 og 30 000 kroner og 74 kommuner (67,9 pst.) ligger mellom 30 000 og 40 000 kroner. 20 kommuner (18,3 pst.) har årsbetaling over 40 000 kroner, og av disse har 1 kommune (Molde) årsbetaling over 50 000 kroner.

### ***Årsbetalingen for husholdninger med brutto årsinntekt på 375 000 kroner***

For husholdninger med ett barn i barnehage er det ingen kommuner i utvalget med årsbetaling under 10 000 kroner. 14 kommuner (12,8 pst.) har årsbetaling mellom 10 000 og 20 000 kroner. 86 kommuner (78,9 pst.) tar mellom 20 000 og 30 000 kroner og 9 kommuner (8,3 pst.) har årsbetaling over 30 000 kroner.

For husholdninger med to barn i barnehage er det ingen kommuner i utvalget med årsbetaling under 20 000 kroner. 10 kommuner (9,2 pst.) tar mellom 20 000 og 30 000 kroner og 57 kommuner (52,3 pst.) ligger mellom 30 000 og 40 000 kroner. 42 kommuner (38,5 pst.) har årsbetaling over 40 000 kroner, og av disse har 2 kommuner (Bergen og Molde) årsbetaling over 50 000 kroner.

### ***Betalingsystem***

57 av 109 kommuner hadde "flate" månedssatser, det vil si at husholdningene betaler samme pris uansett inntekt. De øvrige kommunene hadde inntektsgraderte månedssatser.

### ***Friplass***

Alle kommunene i utvalget tilbyr friplasser eller økonomisk hjelp. Omlag 20 prosent av kommunene tilbyr friplasser gjennom sitt ordinære betalingsystem. Vel 55 prosent av kommunene i utvalget tildeler friplass etter separat behandling ved det organ som har opptaksmyndighet. De resterende kommunene tilbyr økonomisk hjelp/reduisert pris etter særskilt behandling, gjennom f.eks. sosialkontor, barnevernsnemnd eller skolekontor.

### ***Søskenmoderasjon***

106 av de 109 kommunene gir søskenmoderasjon, og i 83 kommuner var augustsatsen for barn nummer to 50 prosent av satsen for første barn. I hovedsak gir kommunene ikke søskenmoderasjon på mat-/kostpenger.

### **Antall ganger det betales**

I utvalget var det 100 kommuner som hadde foreldrebetaling for helårsopphold (11 måneder) fordelt på 11 månedlige betalinger. 5 kommuner hadde færre enn 11 betalinger, og 4 kommuner hadde 12 betalinger.

### **Mat-/kostpenger**

51 av 109 kommuner krever inn mat-/kostpenger separat. Undersøkelsen tar bare hensyn til de tilfellene hvor mat-/kostpenger spesifiseres nærmere. I undersøkelsen er det ikke tatt med kostpenger som avtales direkte mellom den enkelte barnehagen og foresatte.

### **Egne betalingssatser for kortere heldagsopphold**

8 kommuner har, som anmerket i fotnoter, lavere satser for oppholdstid på mindre enn 41 timer pr. uke.

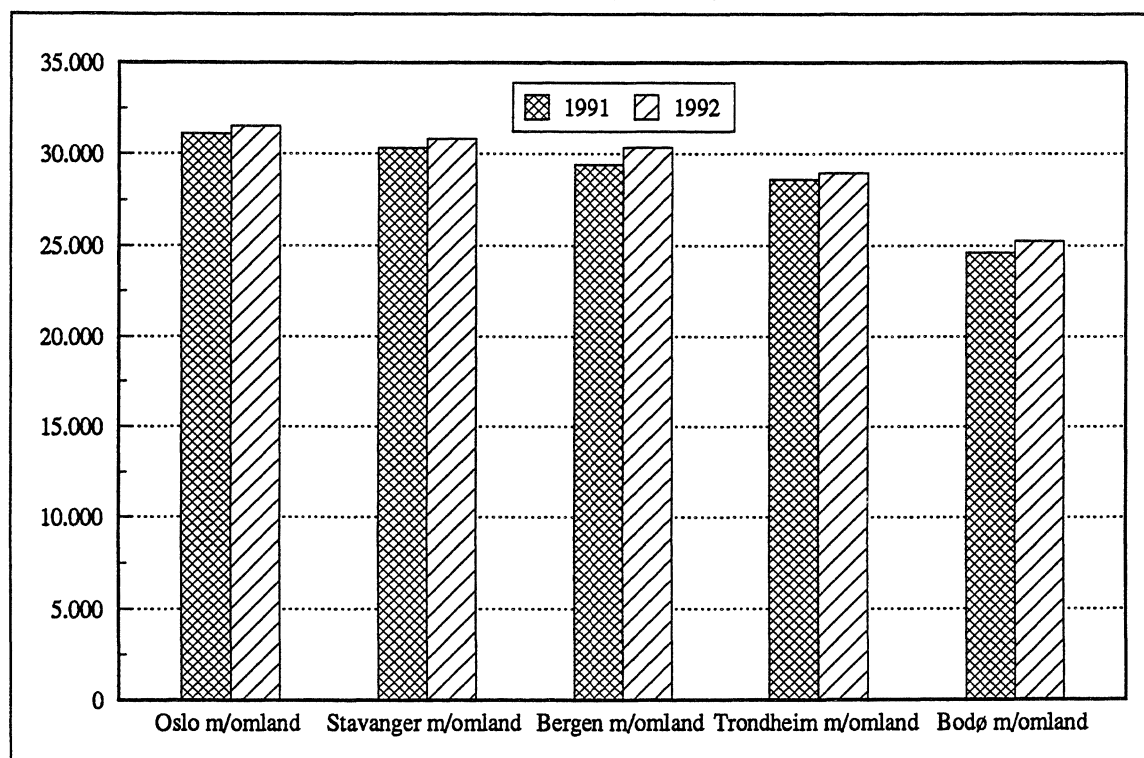
### **Egne betalingssatser for barn under 3 år**

9 kommuner i utvalget har høyere betalingssats for barn under 3 år.

## **Noen funn, private barnehager uten kommunalt tilskudd**

Private barnehager som ikke får kommunalt tilskudd, bestemmer selv foreldrebetalingen m.m. Det vanlige er en fast pris pr. plass, dvs. det tas ikke hensyn til størrelsen på foreldrenes/foresattes inntekt.

**Figur 4.** Gjennomsnittlig årsbetaling etter område og betalingsår. Private barnehager.



For husholdninger med ett barn i barnehage varierer årsbetalingen for 1992 mellom 25 249 kroner (Bodø



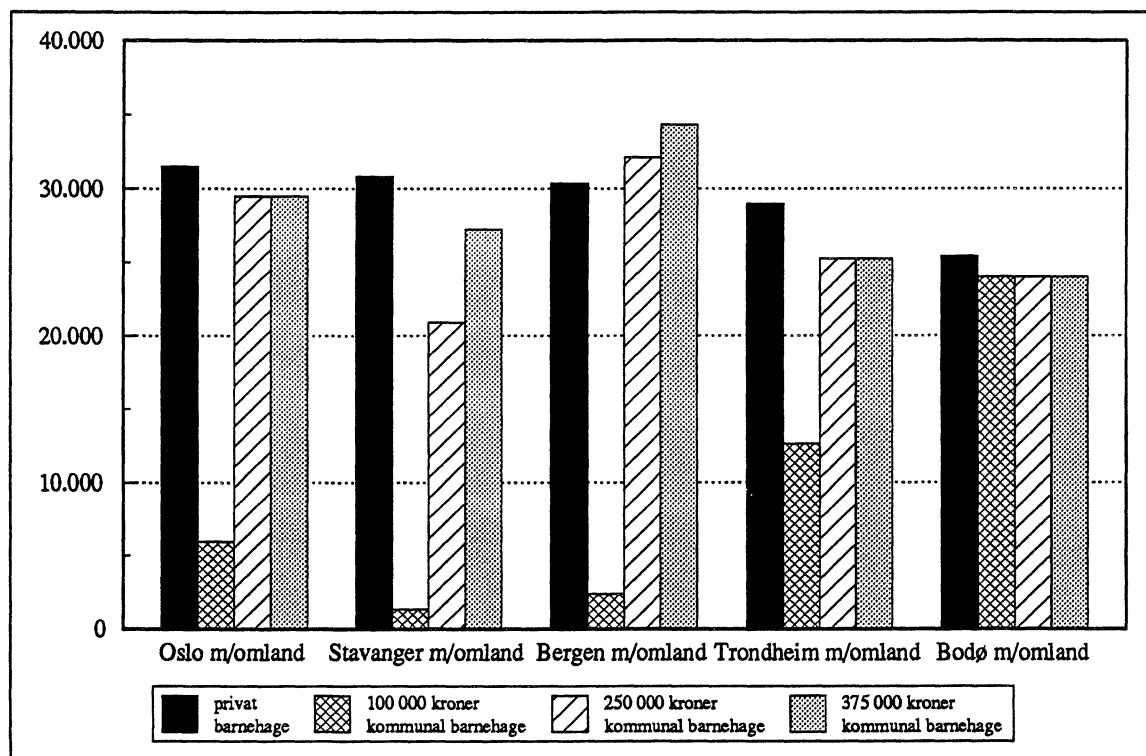
m/omland) og 31 527 kroner (Oslo m/omland). For husholdninger med to barn i barnehage ligger betalingen mellom 41557 kroner (Bodø m/omland) og 58 593 kroner (Oslo m/omland).

For husholdninger med ett barn i barnehage og brutto årsinntekt på 375 000 kroner, bosatt enten i Oslo eller Bodø, er årsbetalingen for 1992 i kommunal barnehage tilnærmet lik den gjennomsnittlige årsbetalingen i privat barnehage uten kommunalt tilskudd i samme område. I Stavanger og Trondheim er årsbetalingen noe lavere i kommunale barnehager enn i private barnehager uten kommunalt tilskudd. I Bergen er årsbetalingen noe høyere i kommunale barnehager enn den gjennomsnittlige årsbetalingen i private barnehager.

For husholdninger med ett barn i barnehage og brutto årsinntekt på 250 000 kroner, er årsbetalingen i Stavanger for kommunal barnehageplass klart lavere enn gjennomsnittlig årsbetaling i private barnehager uten kommunalt tilskudd i samme område. I Trondheim er årsbetalingen noe lavere i kommunale barnehager enn i private barnehager uten kommunalt tilskudd. I Oslo, Bergen og Bodø er årsbetalingen tilnærmet den samme i kommunal barnehage og privat barnehage.

For husholdninger med ett barn i barnehage og brutto årsinntekt på 100 000 kroner er årsbetalingen for kommunal barnehageplass i Oslo, Stavanger, Bergen og Trondheim atskillig lavere enn gjennomsnittlig årsbetaling i private barnehager uten kommunalt tilskudd i samme område.

**Figur 5.** Gjennomsnittlig årsbetaling for ett barn etter område og barnehagetype og husholdningenes brutto årsinntekt. 1992.



**Tabell 1. Oversiktsdata for undersøkelsen - august 1992**

Fylke:	Antall kommuner i fylket:						
	som deltok undersøkelsen	hvor månedssatsene var		som tilbyr fri plasser	som tilbyr søsken- moderasjon	som nytter kostpenger	som har 11 betalings- måneder
		inntekts- gradert	flate				
Østfold	6	2	4	6	6	4	6
Akershus	6	6	0	6	6	6	6
Oslo	1	1	0	1	1	0	1
Hedmark	6	0	6	6	6	4	4
Oppland	6	1	5	6	6	4	6
Buskerud	6	5	1	6	6	2	5
Vestfold	6	5	1	6	6	1	5
Telemark	6	4	2	6	6	4	6
Aust-Agder	6	5	1	6	6	2	6
Vest-Agder	6	6	0	6	6	2	6
Rogaland	6	5	1	6	6	3	4
Hordaland	6	4	2	6	6	1	6
Sogn og Fjordane	6	2	4	6	6	2	4
Møre og Romsdal	6	1	5	6	4	0	6
Sør-Trøndelag	6	2	4	6	6	2	6
Nord-Trøndelag	6	0	6	6	5	5	6
Nordland	6	1	5	6	6	2	5
Troms	6	0	6	6	6	2	6
Finnmark	6	2	4	6	6	5	6
I alt	109	52	57	109	106	51	100
I alt i prosent		47.7	52.3	100.0	97.2	46.8	91.7

**Tabell 2. Gjennomsnittlige månedssatser og årsbetaling for fylke og bruttoinntekt.**

Fylke	Månedssats, bruttoinntekt kr.			Årsbetaling					
				Ett barn, bruttoinntekt kr.			To barn, bruttoinntekt kr.		
	100000	250000	375000	100000	250000	375000	100000	250000	375000
Østfold									
1991	1488	1958	2037	17243	22422	23283	28000	35768	37061
1992	1587	2079	2161	18348	23756	24658	28952	37065	38418
Pst. endring	6.7	6.2	6.1	6.4	6.0	5.9	3.4	3.6	3.7
Akershus									
1991	83	1902	2456	2356	22356	28453	4253	34253	43400
1992	174	1909	2521	3449	22530	29260	6138	35361	45457
Pst. endring	109.2	0.4	2.6	46.4	0.8	2.8	44.3	3.2	4.7
Oslo									
1991	520	2590	2590	5720	28490	28490	8580	42735	42735
1992	540	2680	2680	5940	29480	29480	8910	44220	44220
Pst. endring	3.8	3.5	3.5	3.8	3.5	3.5	3.8	3.5	3.5
Hedmark									
1991	1924	1924	1924	21279	21279	21279	33091	33091	33091
1992	2018	2018	2018	22378	22378	22378	34907	34907	34907
Pst. endring	4.9	4.9	4.9	5.2	5.2	5.2	5.5	5.5	5.5
Oppland									
1991	1646	1812	1812	19166	20984	20984	30497	33679	33679
1992	1751	1925	1925	20326	22237	22237	32295	35638	35638
Pst. endring	6.3	6.2	6.2	6.1	6.0	6.0	5.9	5.8	5.8
Buskerud									
1991	544	1876	2283	6609	21442	26040	10179	33126	40022
1992	576	1934	2361	7025	22158	26977	10835	34250	41478
Pst. endring	5.8	3.1	3.4	6.3	3.3	3.6	6.4	3.4	3.6
Vestfold									
1991	850	2106	2260	9436	23198	24893	14264	34906	37450
1992	895	2185	2336	9923	24058	25718	14995	36198	38686
Pst. endring	5.3	3.8	3.4	5.2	3.7	3.3	5.1	3.7	3.3
Telemark									
1991	695	1982	2102	8278	22431	23751	13322	34552	36532
1992	695	1954	2139	8388	22238	24273	13542	34319	37371
Pst. endring	0.0	-1.4	1.8	1.3	-0.9	2.2	1.7	-0.7	2.3
Aust-Agder									
1991	1148	2182	2452	13460	24827	27795	20697	38022	42565
1992	1032	2149	2418	11843	24136	27095	18013	36451	40890
Pst. endring	-10.2	-1.5	-1.4	-12.0	-2.8	-2.5	-13.0	-4.1	-3.9

**Tabell 2 (forts.) Gjennomsnittlige månedssatser og årsbetaling for fylke og bruttoinntekt.**

Fylke	Månedssats, bruttoinntekt kr.			Årsbetaling					
				Ett barn, bruttoinntekt kr.			To barn, bruttoinntekt kr.		
	100000	250000	375000	100000	250000	375000	100000	250000	375000
Vest-Agder									
1991	811	2084	2405	9488	23491	27020	14919	36448	41741
1992	976	2036	2486	11094	22755	27702	17222	35124	42683
Pst. endring	20.4	-2.3	3.4	16.9	-3.1	2.5	15.4	-3.6	2.3
Rogaland									
1991	606	1952	2220	7202	21468	24151	11472	34170	38601
1992	639	2006	2302	7567	22053	25070	12024	35075	39929
Pst. endring	5.5	2.8	3.7	5.1	2.7	3.8	4.8	2.6	3.4
Hordaland									
1991	886	2133	2290	10126	23850	25573	16206	36792	39377
1992	944	2219	2456	10782	24809	27412	17248	38288	42193
Pst. endring	6.6	4.0	7.2	6.5	4.0	7.2	6.4	4.1	7.2
Sogn og Fjordane									
1991	1209	1709	1759	13926	19668	20218	22235	30847	31672
1992	1300	1810	1860	14957	20809	21359	23816	32594	33419
Pst. endring	7.6	5.9	5.7	7.4	5.8	5.6	7.1	5.7	5.5
Møre og Romsdal									
1991	1830	2018	2018	20059	22111	22111	34842	38767	38767
1992	1915	2069	2069	21067	22761	22761	36480	39868	39868
Pst. endring	4.6	2.6	2.6	5.0	2.9	2.9	4.7	2.8	2.8
Sør-Trøndelag									
1991	1520	1804	1804	16951	20077	20077	25481	30170	30170
1992	1651	1951	1951	18718	22024	22024	28294	33253	33253
Pst. endring	8.6	8.1	8.1	10.4	9.7	9.7	11.0	10.2	10.2
Nord-Trøndelag									
1991	1843	1843	1843	21452	21452	21452	35113	35113	35113
1992	1904	1904	1904	22215	22215	22215	36389	36389	36389
Pst. endring	3.3	3.3	3.3	3.6	3.6	3.6	3.6	3.6	3.6
Nordland									
1991	1505	1763	1895	17438	20280	21728	26433	30695	32868
1992	1695	1820	1902	19528	20903	21802	29568	31630	32978
Pst. endring	12.6	3.2	0.4	12.0	3.1	0.3	11.9	3.0	0.3
Troms									
1991	1751	1751	1751	19630	19630	19630	30337	30337	30337
1992	1815	1815	1815	20350	20350	20350	32228	32228	32228
Pst. endring	3.7	3.7	3.7	3.7	3.7	3.7	6.2	6.2	6.2



**Tabell 3.**

**Østfold, august 1992**

Kommunenavn:	Månedssats, brutto inntekt kr.			Betaling antall ganger pr. år	Kost- penger pr. mnd., kr.	Modera- sjon, 1. søsken %	Årsbetaling					
							Ett barn, bruttoinntekt, kr.:			To barn, bruttoinntekt kr.:		
	100000	250000	375000				100000	250000	375000	100000	250000	375000
Fredrikstad	0	2080	2080	11	0	50	0	22880	22880	0	34320	34320
Moss	2435	2435	2435	11	75	50	27610	27610	27610	41828	41828	41828
Borge	1158	2028	2520	11	40	50	13178	22748	28160	19987	34342	42460
Rakkestad	2000	2000	2000	11	0	50	22000	22000	22000	33000	33000	33000
Onsøy	1780	1780	1780	11	220	50	22000	22000	22000	34210	34210	34210
Rygge	2150	2150	2150	11	150	25	25300	25300	25300	44688	44688	44688
Uveid gjennomsnitt	1587	2079	2161				18348	23756	24658	28952	37065	38418

Tabell 3 (forts.)

Akershus, august 1992

Kommunenavn:	Månedssats, brutto inntekt kr.			Betaling antall ganger pr. år	Kost- penger pr. mnd., kr.	Modera- sjon, 1. søsken %	Årsbetaling			Ett barn, bruttoinntekt kr.:			To barn, bruttoinntekt kr.:		
	100000	250000	375000				100000	250000	375000	100000	250000	375000			
	Bærum	546	2185				2185	11	120	30	7326	25355	25355	12850	43500
Asker 1 )	0	1560	2600	11	160	50	1760	18920	30360	3520	29260	46420			
Aurskog-Hølan	500	1700	2200	11	200	50	7700	20900	26400	12650	32450	40700			
Fet	0	1785	2756	11	170	50	1870	21505	32186	3740	33193	49214			
Lørenskog 1 )	0	1970	2680	11	125	50	1375	23045	30855	2750	35255	46970			
Nittedal	0	2254	2704	11	60	50	660	25454	30404	1320	38511	45936			
Uveid gjennomsnitt	174	1909	2521				3449	22530	29260	6138	35361	45457			

1) Egne betalingssatser for barn under 3 år





Tabell 3 (forts.)

Hedmark, august 1992

Kommunenavn:	Månedssats, brutto inntekt kr.			Betaling antall ganger pr. år	Kost-penger pr. mnd., kr.	Modera-sjon, 1. søsken %	Årsbetaling					
	100000	250000	375000				Ett barn, bruttoinntekt kr.:			To barn, bruttoinntekt kr.:		
	100000	250000	375000				100000	250000	375000	100000	250000	375000
Hamar	1990	1990	1990	10	55	50	20450	20450	20450	30950	30950	30950
Kongsvinger	2500	2500	2500	11	0	62.5	27500	27500	27500	37813	37813	37813
Ringsaker	1800	1800	1800	11	0	25	19800	19800	19800	34650	34650	34650
Stange	2000	2000	2000	10	120	30	21200	21200	21200	36400	36400	36400
Trysil	1620	1620	1620	11	150	50	19470	19470	19470	30030	30030	30030
Tynset 2 )	2200	2200	2200	11	150	50	25850	25850	25850	39600	39600	39600
Uveid gjennomsnitt	2018	2018	2018				22378	22378	22378	34907	34907	34907

2) For oppholdstid under 41 timer pr. uke har kommunen egne satser

Tabell 3 (forts.)

Oppland, august 1992

Kommunenavn:	Månedssats, brutto inntekt kr.			Betaling antall ganger pr. år	Kost-penger pr. mnd., kr.	Modera-sjon, 1. søsken %	Årsbetaling					
							Ett barn, bruttoinntekt kr.:			To barn, bruttoinntekt kr.:		
	100000	250000	375000				100000	250000	375000	100000	250000	375000
Lillehammer	2310	2310	2310	11	172	50	27302	27302	27302	41899	41899	41899
Gjøvik	2080	2080	2080	11	0	25	22880	22880	22880	40040	40040	40040
Nordre Land 2 )	2180	2180	2180	11	0	50	23980	23980	23980	35970	35970	35970
Sør-Aurdal 1 )	1620	1620	1620	11	120	50	19140	19140	19140	29370	29370	29370
Nord-Aurdal	1620	1620	1620	11	130	50	19250	19250	19250	29590	29590	29590
Øystre-Slidre	695	1737	1737	11	160	25	9405	20867	20867	16899	36957	36957
Uveid gjennomsnitt	1751	1925	1925				20326	22237	22237	32295	35638	35638

1) Egne betalingssatser for barn under 3 år

2) For oppholdstid under 41 timer pr. uke har kommunen egne satser

Tabell 3 (forts.)

Buskerud, august 1992

Årsbetaling

Kommunenavn:	Månedssats, brutto inntekt kr.			Betaling antall ganger pr. år	Kost- penger pr. mnd., kr.	Modera- sjon, 1. søsken %	Ett barn, bruttoinntekt kr.:			To barn, bruttoinntekt kr.:		
	100000	250000	375000				100000	250000	375000	100000	250000	375000
Drammen	580	1740	2470	12	0	50	6960	20880	29640	10440	31320	44460
Kongsberg	0	1950	1950	11	200	30	2200	23650	23650	4400	40865	40865
Ringerike	0	1860	2265	11	125	50	1375	21835	26290	2750	33440	40123
Gol	1965	1965	1965	11	0	50	21615	21615	21615	32423	32423	32423
Ål	909	2273	2655	11	0	50	9999	25003	29205	14999	37505	43808
Nedre-Eiker	0	1815	2860	11	0	50	0	19965	31460	0	29948	47190
Uveid gjennomsnitt	576	1934	2361				7025	22158	26977	10835	34250	41478

Tabell 3 (forts.)

Vestfold, august 1992

Kommunenavn:	Månedssats, brutto inntekt kr.			Betaling antall ganger pr. år	Kost- penger pr. mnd., kr.	Modera- sjon, 1. søsken %	Årsbetaling					
							Ett barn, bruttoinntekt kr.:			To barn, bruttoinntekt kr.:		
	100000	250000	375000				100000	250000	375000	100000	250000	375000
Tønsberg	510	2040	2345	11	120	50	6930	23760	27115	11055	36300	41333
Sandefjord	1700	2360	2360	10.50	0	50	17850	24780	24780	26775	37170	37170
Larvik	500	2100	2700	11	0	50	5500	23100	29700	8250	34650	44550
Sande	300	2350	2350	11	0	50	3300	25850	25850	4950	38775	38775
Hof	0	1900	1900	11	0	50	0	20900	20900	0	31350	31350
Våle	2360	2360	2360	11	0	50	25960	25960	25960	38940	38940	38940
Uveid gjennomsnitt	895	2185	2336				9923	24058	25718	14995	36198	38686

Tabell 3 (forts.)

Telemark, august 1992

Kommunenavn:	Månedssats, brutto inntekt kr.			Betaling antall ganger pr. år	Kost- penger pr. mnd., kr.	Modera- sjon, 1. søsken %	Årsbetaling					
							Ett barn, bruttoinntekt kr.:			To barn, bruttoinntekt kr.:		
	100000	250000	375000				100000	250000	375000	100000	250000	375000
Porsgrunn	0	1950	2290	11	100	50	1100	22550	26290	2200	34375	39985
Skien	0	2200	2200	11	135	50	1485	25685	25685	2970	39270	39270
Sauherad 2 )	2025	2025	2025	11	0	50	22275	22275	22275	33413	33413	33413
Seljord	0	1760	2530	11	130	50	1430	20790	29260	2860	31900	44605
Kviteseid	2145	2145	2145	11	0	35	23595	23595	23595	38932	38932	38932
Vinje	0	1645	1645	11	40	50	440	18535	18535	880	28023	28023
Uveid gjennomsnitt	695	1954	2139				8388	22238	24273	13542	34319	37371

2) For oppholdstid under 41 timer pr. uke har kommunen egne satser

Tabell 3 (forts.)

Aust-Agder, august 1992

Kommunenavn:	Månedssats, brutto inntekt kr.			Betaling antall ganger pr. år	Kost- penger pr. mnd., kr.	Modera- sjon, 1. søsken %	Årsbetaling					
							Ett barn, bruttoinntekt kr.:			To barn, bruttoinntekt kr.:		
	100000	250000	375000				100000	250000	375000	100000	250000	375000
Risør	2000	2000	2000	11	125	50	23375	23375	23375	35750	35750	35750
Arendal	500	2100	2500	11	0	50	5500	23100	27500	8250	34650	41250
Grimstad	1200	2340	2500	11	145	50	14795	27335	29095	22990	41800	44440
Øyestad	500	2100	2500	11	0	50	5500	23100	27500	8250	34650	41250
Birkenes	1240	2480	2480	11	0	50	13640	27280	27280	20460	40920	40920
Åmli	750	1875	2529	11	0	50	8250	20625	27819	12375	30938	41729
Uveid gjennomsnitt	1032	2149	2418				11843	24136	27095	18013	36451	40890

Tabell 3 (forts.)

Vest-Agder, august 1992

Kommunenavn:	Månedssats, brutto inntekt kr.			Betaling antall ganger pr. år	Kost- penger pr. mnd., kr.	Modera- sjon, 1. søsken %	Årsbetaling					
							Ett barn, bruttoinntekt kr.:			To barn, bruttoinntekt kr.:		
	100000	250000	375000				100000	250000	375000	100000	250000	375000
Kristiansand	740	2090	2760	11	125	50	9515	24365	31735	14960	37235	48290
Mandal	865	1950	2595	11	70	50	10285	22220	29315	15813	33715	44358
Farsund 2 )	1090	2235	2585	11	0	50	11990	24585	28435	17985	36878	42653
Lindesnes	1100	2215	2595	11	0	30	12100	24365	28545	20570	41421	48527
Kvinesdal	1210	2025	2110	11	0	50	13310	22275	23210	19965	33413	34815
Sirdal	851	1702	2270	11	0	50	9361	18722	24970	14042	28083	37455
Uveid gjennomsnitt	976	2036	2486				11094	22755	27702	17222	35124	42683

2) For oppholdstid under 41 timer pr. uke har kommunen egne satser

Tabell 3 (forts.)

Rogaland, august 1992

Årsbetaling

Kommunenavn:	Månedssats, brutto inntekt kr.			Betaling antall ganger pr. år	Kost-penger pr. mnd., kr.	Modera-sjon, 1. søsken %	Ett barn, bruttoinntekt kr.:			To barn, bruttoinntekt kr.:		
	100000	250000	375000				100000	250000	375000	100000	250000	375000
Sandnes	310	1685	2475	10	0	25	3100	16850	24750	5425	29488	43313
Stavanger	0	1955	2590	10	135	50	1350	20900	27250	2700	32025	41550
Hå	541	2176	2176	11	75	25	6776	24761	24761	12064	43538	43538
Sola	0	2050	2400	11	0	50	0	22550	26400	0	33825	39600
Sauda	1132	2321	2321	11	125	50	13827	26906	26906	21428	41047	41047
Tysvær	1850	1850	1850	11	0	50	20350	20350	20350	30525	30525	30525
Uveid gjennomsnitt	639	2006	2302				7567	22053	25070	12024	35075	39929



Tabell 3 (forts.)

Hordaland, august 1992

Kommunenavn:	Månedssats, brutto inntekt kr.			Betaling antall ganger pr. år	Kost- penger pr. mnd., kr.	Modera- sjon, 1. søsken %	Årsbetaling					
							Ett barn, bruttoinntekt kr.:			To barn, bruttoinntekt kr.:		
	100000	250000	375000				100000	250000	375000	100000	250000	375000
Bergen	0	2700	2900	11	218	50	2398	32098	34298	4796	49346	52646
Sveio 1 )	0	2196	2196	11	0	50	0	24156	24156	0	36234	36234
Stord	1525	2480	2900	11	0	50	16775	27280	31900	25163	40920	47850
Tysnes	1928	1928	1928	11	0	50	21208	21208	21208	31812	31812	31812
Kvinnherad	300	2100	2900	11	0	50	3300	23100	31900	4950	34650	47850
Voss	1910	1910	1910	11	0	25	21010	21010	21010	36768	36768	36768
Uveid gjennomsnitt	944	2219	2456				10782	24809	27412	17248	38288	42193

1) Egne betalingssatser for barn under 3 år

Tabell 3 (forts.)

Sogn og Fjordane, august 1992

Årsbetaling

Kommunenavn:	Månedssats, brutto inntekt kr.			Betaling antall ganger pr. år	Kostpenger pr. mnd., kr.	Moderasjon, 1. søsken %	Ett barn, bruttoinntekt kr.:			To barn, bruttoinntekt kr.:		
	100000	250000	375000				100000	250000	375000	100000	250000	375000
Flora 1 )	2200	2200	2200	11	75	40	25025	25025	25025	40370	40370	40370
Gulen 2 )	1819	1819	1819	11	0	50	20009	20009	20009	30014	30014	30014
Høyanger	0	1450	1450	12	115	50	1380	18780	18780	2760	28860	28860
Årdal	300	1910	2210	11	0	50	3300	21010	24310	4950	31515	36465
Luster	1730	1730	1730	11	0	25	19030	19030	19030	33303	33303	33303
Selje	1750	1750	1750	12	0	50	21000	21000	21000	31500	31500	31500
Uveid gjennomsnitt	1300	1810	1860				14957	20809	21359	23816	32594	33419

1) Egne betalingssatser for barn under 3 år

2) For oppholdstid under 41 timer pr. uke har kommunen egne satser

Tabell 3 (forts.)

Møre og Romsdal, august 1992

Kommunenavn:	Månedssats, brutto inntekt kr.			Betaling antall ganger pr. år	Kost- penger pr. mnd., kr.	Modera- sjon, 1. søsken %	Årsbetaling					
							Ett barn, bruttoinntekt kr.:			To barn, bruttoinntekt kr.:		
	100000	250000	375000				100000	250000	375000	100000	250000	375000
Molde 2 )	1386	2310	2310	11	0	0	15246	25410	25410	30492	50820	50820
Ålesund	2220	2220	2220	11	0	0	24420	24420	24420	48840	48840	48840
Herøy	1850	1850	1850	11	0	25	20350	20350	20350	35613	35613	35613
Volda	2085	2085	2085	11	0	31	22935	22935	22935	38760	38760	38760
Sykkylven	1950	1950	1950	11	0	50	21450	21450	21450	32175	32175	32175
Sumadal	2000	2000	2000	11	0	50	22000	22000	22000	33000	33000	33000
Uveid gjennomsnitt	1915	2069	2069				21067	22761	22761	36480	39868	39868

2) For oppholdstid under 41 timer pr. uke har kommunen egne satser

Tabell 3 (forts.)

Sør-Trøndelag, august 1992

Kommunenavn:	Månedssats, brutto inntekt kr.			Betaling antall ganger pr. år	Kost- penger pr. mnd., kr.	Modera- sjon, 1. søsken %	Årsbetaling					
							Ett barn, bruttoinntekt kr.:			To barn, bruttoinntekt kr.:		
	100000	250000	375000				100000	250000	375000	100000	250000	375000
Trondheim	1148	2296	2296	11	0	50	12628	25256	25256	18942	37884	37884
Hitra	1900	1900	1900	11	0	50	20900	20900	20900	31350	31350	31350
Ørland	1710	1710	1710	11	170	52	20680	20680	20680	31579	31579	31579
Bjugn 1 )	1867	1867	1867	11	0	50	20537	20537	20537	30806	30806	30806
Oppdal	1960	1960	1960	11	0	50	21560	21560	21560	32340	32340	32340
Orkdal	1320	1975	1975	11	135	50	16005	23210	23210	24750	35558	35558
Uveid gjennomsnitt	1651	1951	1951				18718	22024	22024	28294	33253	33253

1) Egne betalingssatser for barn under 3 år

Tabell 3 (forts.)

Nord-Trøndelag, august 1992

Kommunenavn:	Månedssats, brutto inntekt kr.			Betaling antall ganger pr. år	Kost- penger pr. mnd., kr.	Modera- sjon, 1. søsken %	Årsbetaling					
							Ett barn, bruttoinntekt kr.:			To barn, bruttoinntekt kr.:		
	100000	250000	375000				100000	250000	375000	100000	250000	375000
Steinkjer	2185	2185	2185	11	150	50	25685	25685	25685	39353	39353	39353
Stjørdal	2050	2050	2050	11	115	50	23815	23815	23815	36355	36355	36355
Verdal	1995	1995	1995	11	50	0	22495	22495	22495	44990	44990	44990
Snåsa	1910	1910	1910	11	0	50	21010	21010	21010	31515	31515	31515
Namsskogan 1 )	1060	1060	1060	11	280	40	14740	14740	14740	24816	24816	24816
Grong 2 )	2222	2222	2222	11	100	40	25542	25542	25542	41307	41307	41307
Uveid gjennomsnitt	1904	1904	1904				22215	22215	22215	36389	36389	36389

1) Egne betalingssatser for barn under 3 år

2) For oppholdstid under 41 timer pr. uke har kommunen egne satser

Tabell 3 (forts.)

Nordland, august 1992

Kommunenavn:	Månedssats, brutto inntekt kr.			Betaling antall ganger pr. år	Kost- penger pr. mnd., kr.	Modera- sjon, 1. søsken %	Årsbetaling					
							Ett barn, bruttoinntekt kr.:			To barn, bruttoinntekt kr.:		
	100000	250000	375000				100000	250000	375000	100000	250000	375000
Bodø	2000	2000	2000	12	0	50	24000	24000	24000	36000	36000	36000
Sømna	1760	1760	1760	11	100	50	20460	20460	20460	31240	31240	31240
Dønna 1 )	1750	1750	1750	11	200	50	21450	21450	21450	33275	33275	33275
Fauske	1740	1740	1740	11	0	50	19140	19140	19140	28710	28710	28710
Vestvågøy	1850	1850	1850	11	0	50	20350	20350	20350	30525	30525	30525
Sortland	1070	1820	2310	11	0	50	11770	20020	25410	17655	30030	38115
Uveid gjennomsnitt	1695	1820	1902				19528	20903	21802	29568	31630	32978

1) Egne betalingssatser for barn under 3 år

Tabell 3 (forts.)

Troms, august 1992

Kommunenavn:	Månedssats, brutto inntekt kr.			Betaling antall ganger pr. år	Kost- penger pr. mnd., kr.	Modera- sjon, 1. søsken %	Årsbetaling					
							Ett barn, bruttoinntekt kr.:			To barn, bruttoinntekt kr.:		
	100000	250000	375000				100000	250000	375000	100000	250000	375000
Tromsø	2400	2400	2400	11	0	48	26400	26400	26400	40128	40128	40128
Salangen 1 )	1734	1734	1734	11	153	30	20757	20757	20757	35792	35792	35792
Målselv	1768	1768	1768	11	0	50	19448	19448	19448	29172	29172	29172
Berg	1720	1720	1720	11	0	25	18920	18920	18920	33110	33110	33110
Balsfjord	1680	1680	1680	11	0	50	18480	18480	18480	27720	27720	27720
Kvæningen	1590	1590	1590	11	55	50	18095	18095	18095	27445	27445	27445
Uveid gjennomsnitt	1815	1815	1815				20350	20350	20350	32228	32228	32228

1) Egne betalingssatser for barn under 3 år

Tabell 3 (forts.)

Finmark, august 1992

Årsbetaling

Kommunenavn:	Månedssats, brutto inntekt kr.			Betaling antall ganger pr. år	Kost- penger pr. mnd., kr.	Modera- sjon, 1. søsken %	Ett barn, bruttoinntekt kr.:			To barn, bruttoinntekt kr.:		
	100000	250000	375000				100000	250000	375000	100000	250000	375000
Vadsø	1910	1910	1910	11	170	50	22880	22880	22880	35255	35255	35255
Alta	1805	1805	1805	11	135	50	21340	21340	21340	32753	32753	32753
Loppa	600	1397	1720	11	40	50	7040	15807	19360	10780	23931	29260
Nordkapp	1864	1864	1864	11	57	50	21131	21131	21131	32010	32010	32010
Tana	1900	1900	1900	11	50	50	21450	21450	21450	32450	32450	32450
Sør-Varanger	0	1493	1990	11	0	50	0	16423	21890	0	24635	32835
Uveid gjennomsnitt	1347	1728	1865				15640	19839	21342	23875	30172	32427



**Tabell 4. Årsbetaling etter region og bruttoinntekt**

Region	Årsbetaling					
	Ett barn, bruttoinntekt kr.			To barn, bruttoinntekt kr.		
	100000	250000	375000	100000	250000	375000
Østlandet 1)						
1991	11905	22166	24200	18842	34395	37445
1992	12673	22921	25174	19974	35596	38975
Endring, pst.	6.5	3.4	4.0	6.0	3.5	4.1
Agder/Rogaland 2)						
1991	10050	23262	26322	15696	36213	40969
1992	10168	22981	26622	15753	35550	41167
Endring, pst.	1.2	-1.2	1.1	0.4	-1.8	0.5
Vestlandet 3)						
1991	14703	21876	22634	24427	35469	36606
1992	15602	22793	23844	25848	36917	38493
Endring, pst.	6.1	4.2	5.3	5.8	4.1	5.2
Trøndelag						
1991	19201	20764	20764	30297	32642	32642
1992	20466	22119	22119	32342	34821	34821
Endring, pst.	6.6	6.5	6.5	6.7	6.7	6.7
Nord-Norge						
1991	17299	19815	20593	26466	30240	31407
1992	18506	20364	21165	28557	31343	32544
Endring, pst.	7.0	2.8	2.8	7.9	3.6	3.6

1) Østfold, Akershus, Oslo, Hedmark, Oppland, Buskerud, Vestfold, Telemark. 2) Aust-Agder, Vest-Agder og Rogaland. 3) Hordaland, Sogn og Fjordane og Møre og Romsdal.

**Tabell 5. Måned- og årsbetaling etter region og antall barn.  
Private barnehager uten kommunal støtte.**

Område	Månedsbetaling			Årsbetaling					
	Ett barn			Ett barn			To barn		
	1991	1992	Endring pst.	1991	1992	Endring pst.	1991	1992	Endring pst.
Oslo m. omland	2719	2775	2.1	31108	31527	1.3	57860	58593	1.3
Stavanger m. omland	2536	2575	1.5	30326	30808	1.6	56146	57622	2.6
Bergen m. omland	2581	2662	3.1	29412	30366	3.2	51855	53387	3.0
Trondheim m. omland	2466	2531	2.7	28598	28964	1.3	55271	55245	-0.0
Bodø m. omland	2137	2193	2.6	24600	25249	2.6	40261	41557	3.2



