

FORELDREBETALINGSUNDERSØKELSEN 1992

En rapport om betalingssatsene
for heldagsopphold i
kommunale og private barnehager
1. halvår 1992

Undersøkelse av 109 kommuner i alle fylkene

Generelt om undersøkelsen

Denne rapporten er utarbeidd av Statistisk sentralbyrå (SSB) på oppdrag fra Barne- og familiedepartementet ved Familie- og barnehageavdelingen. SSB ble bedt om å gjennomføre en utvalgsundersøkelse av foreldrebetalingen for heldagsopphold i kommunale og private barnehager. Datainnsamlingen ble gjennomført i januar-februar 1992 og bearbeidingen av datamaterialet ble avsluttet i mars 1992.

Undersøkelsen og rapporten omhandler heldagsopphold i kommunale barnehager og private barnehager med kommunalt tilskudd, samt private barnehager uten kommunalt tilskudd.

Heldagsopphold er det som kommunene til enhver tid definerer som heldagsopphold.

De utvalgte kommunene ble bedt om å gi følgende opplysninger for kommunale barnehager for januar 1991 og januar 1992:

- betalingssats for heldagsplass for husholdninger på tre ulike inntektsnivåer, brutto årsinntekt i husholdningen (hos de foresatte) på henholdsvis 100 000, 250 000 og 375 000 kroner,
- eventuell moderasjon for første søsken,
- eventuelle kostpenger i tillegg til oppholdsbetalingen,
- hvor mange ganger i året det betales
- eventuell rabatt-/friplassordning.

SSB har mottatt opplysninger fra alle kommunene som ble trukket til utvalget, i alt 109 kommuner, det vil si fra Oslo og 6 kommuner fra hvert av de øvrige 18 fylkene. Dette tilsvarer vel en fjerdedel av landets kommuner og omfatter to tredjedeler av landets kommunale heldagsplasser.

SSB har valgt å dele inn landets kommuner etter visse kriterier. Første kriterium er fylke, og det trekkes 6 kommuner innen hvert fylke (bortsett fra Oslo som er et eget område). Hvert fylke er inndelt etter kommunenes næringsklassifisering. Dette har sikret en representasjon av både by- og landkommuner.

Utvalget av private heldagsbarnehager uten kommunalt tilskudd består av ca. 60 barnehager som er trukket fra områdene Oslo, Stavanger, Bergen, Trondheim og Bodø, alle med omland. Omland er blant annet bestemt utifra bosettingsforhold og kommunikasjonsstruktur. De private barnehagene ble bedt om følgende opplysninger for januar 1991 og januar 1992:

- betalingssats for heldagsopphold,
- eventuell moderasjon for første søsken,
- eventuelle kostpenger i tillegg til oppholdsbetalingen,
- hvor mange ganger i året det betales
- eventuelle innskudd.

De private heldagsbarnehagene uten kommunalt tilskudd er trukket ut på en måte som sikrer representasjon fra både by- og omlandskommunene.

Om tabellene

De fire første tabellene omhandler kommunale barnehager og private barnehager med kommunalt tilskudd. Den første tabellen gir en fylkesvis oversikt over hyppigheten av noen kjennetegn i undersøkelsen, bl.a. inntektsgraderte satser, friplasser og kostpenger.

Tabell 2 er en landsoversikt inndelt etter fylke. Den inneholder gjennomsnittstall for det enkelte fylke og landet sett under ett for 1991 og 1992, og prosentvis endring i januarsatser og årsbetaling fra 1991 til 1992.

Rapporten gir i tabell 3 en oversikt for utvalgte kommunene innen hvert fylke, med opplysninger om priser og betalingsbetingelser i januar 1992 samt beregnet årsbetaling for husholdninger med ett og to barn i barnehage. I tillegg er det beregnet gjennomsnittlige januarsatser og gjennomsnittlig årsbetaling i fylket. Årsbetalingen for ett barn framkommer ved å ta januarsatsen, inklusive eventuelle kostpenger, og multiplisere med antall betalinger i løpet av året. Årsbetalingen er en beregnet størrelse gitt at januarbetingelsene holdes uendret gjennom året.

Tabell 4 er en regionoversikt. Den viser beregnet gjennomsnittlig årsbetaling for husholdninger på de tre inntektsnivåene og for alternativene ett og to barn i barnehage.

Tabell 5 gir noen hovedtall for private barnehager i utvalgte byområder som ikke mottar kommunalt tilskudd. Tabellen opplyser om gjennomsnittlig januarbetaling for husholdninger med ett barn i barnehagen for januar 1991 og januar 1992 samt prosentvis endring i januarbetalingen. Videre gir tabellen tallene for gjennomsnittlig årsbetaling, inkludert eventuelle kostpenger, for husholdninger med ett eller to barn i privat barnehage.

Gjennomsnittstallene i tabellene 2-5 er ikke veide. Det vil si at alle kommuner og fylker teller likt - de har samme vekt i beregningene.

Spesielle merknader

Rapporten gir prisene og betingelsene for alle barn i barnehage. I de tilfellene en kommune tar høyere pris for barn under 3 år, er dette anmerket i fotnote til tabellen. Videre er det anmerket i fotnote hvis en kommune har lavere satser for opphold under 41 timer pr. uke.

Januarsatsene og beregnet årsbetaling i tabellene angir bare punktobservasjoner for tre inntektsnivåer.

Bergen Formannskap vedtok ny betalingsordning for barnehager 26. juni 1991. Denne innebærer omlegging til et system med en fast betalingssats og med mulighet for de(n) foresatte til å søke om hel/delvis friplass etter nærmere regler. Januarsatsene vi har brukt er basert på en husholdning med to barn under 7 år og bruttoformue under en million kroner. Videre innvilges søskenmoderasjon til de som har flere barn i barnehage. Moderasjon for to barn er 25 prosent for begge. Dette er i tabell 3 anført som 50 prosent for barn nummer to.

I kommuner med inntektsavhengig foreldrebetaling kan det ligge til grunn ulike inntektsbegrep for fastsettelse av foreldrebetalingen. Dette medfører at sammenligninger av takstnivået mellom kommuner, fylker og regioner er beheftet med en usikkerhet. Usikkerheten er lavere jo høyere nivå vi gjør

sammenligninger på.

Det er vanlig at kommunene regulerer barnehagesatsene med virkning fra 1. januar og/eller 1. august. Satsene og betingelsene i denne undersøkelsen er de som gjaldt i januar og som normalt vil gjelde ut skoleåret. Angjeldende tidsrom er i undersøkelsen kalt "1. halvår".

Noen funn, kommunale barnehager og private barnehager med kommunalt tilskudd

Januarsatsene på landsbasis

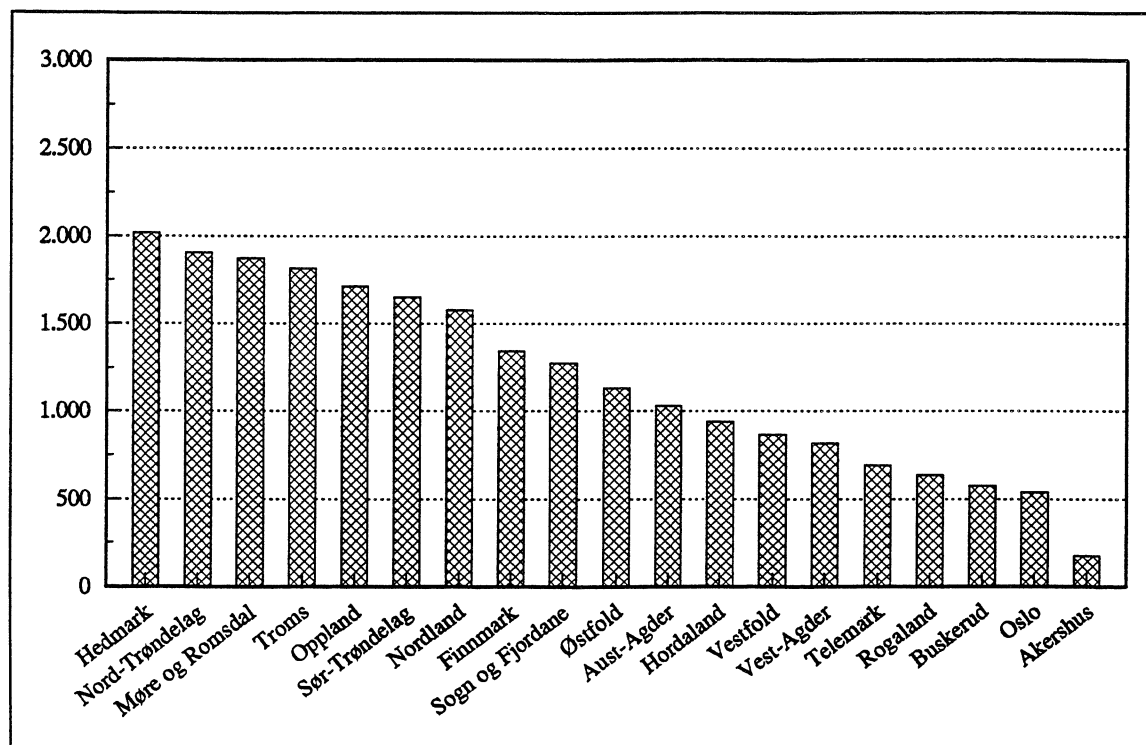
Med brutto årsinntekt på 100 000, 250 000 og 375 000 kroner var januarsatsene, for heldagsplass i kommunale barnehager, på landsbasis i gjennomsnitt henholdsvis kr. 1 218, kr. 1 961 og kr. 2 123. I forhold til tilsvarende inntektsnivåer var satsene henholdsvis 4,7 prosent, 3,7 prosent og 4,1 prosent høyere i 1992 enn i 1991.

I 1 (Aust-Agder) av de 19 fylkene er de gjennomsnittlige januarsatsene lavere i 1992 enn i 1991 på alle tre inntektsnivåer. I ytterligere 3 fylker (Østfold, Akershus og Hordaland) er de gjennomsnittlige januarsatsene lavere i 1992 enn i 1991 på ett eller to av inntektsnivåene.

Satsene i januar for husholdninger med brutto årsinntekt på 100 000 kroner

Høyeste betalingssatser har Hedmark (2 018 kroner) og Nord-Trøndelag (1 907 kroner). Laveste betalingssatser har Akershus (174 kroner) og Oslo (540 kroner). Hvilke fylker som har høyeste betalingssats for lavinntektsgrupper har blant annet sammenheng med foreldrebetalingssystemet kommunene har valgt. I Hedmark og Nord-Trøndelag har alle kommunene i utvalget valgt å kreve samme foreldrebetaling uansett inntektsnivået for barnets foresatte. Akershus-kommunene og Oslo har valgt inntektsavhengig foreldrebetaling.

Figur 1. Gjennomsnittlig januarsats for ett barn i kommunal barnehage. Brutto årsinntekt på 100 000 kroner. 1992.



Det må bemerkes at tallene for denne gruppen skal tolkes noe varsomt. Med kombinasjonen lav inntekt og høye barnehageutgifter kan husholdningene i mange tilfeller komme inn under ulike rabatt-/friplassordninger, eller etter særskilt behandling få økonomisk hjelp fra sosialkontoret.

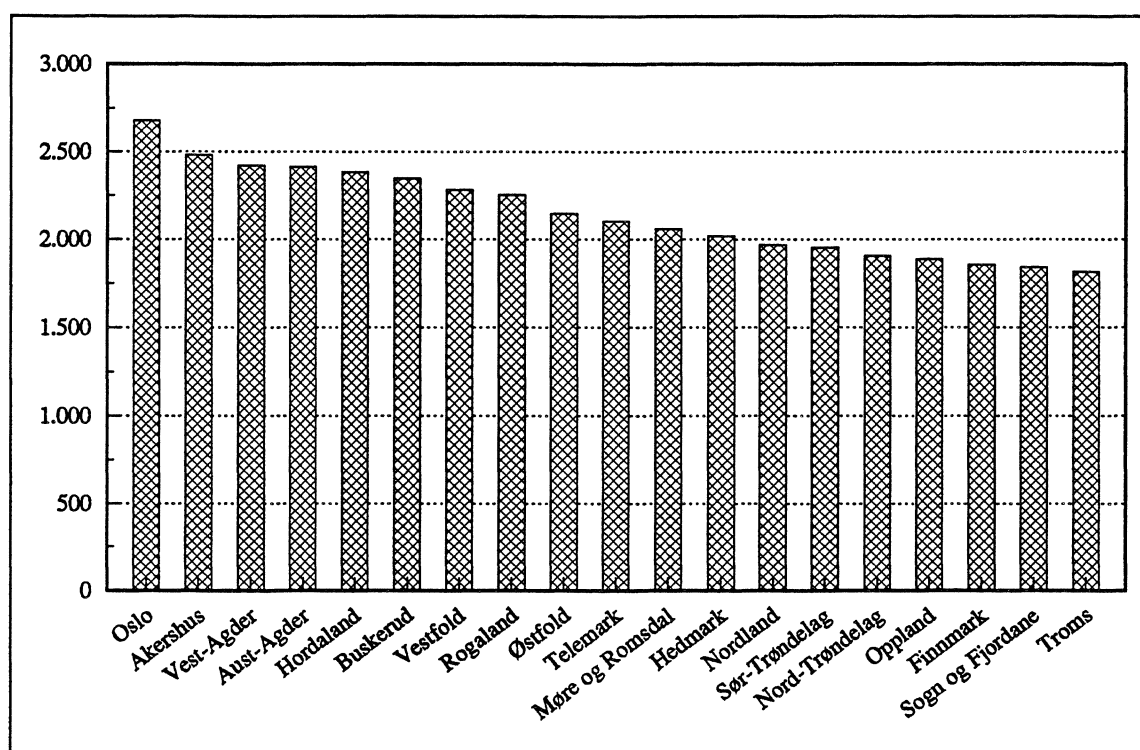
Satsene i januar for husholdninger med brutto årsinntekt på 250 000 kroner

Høyeste betalingssatser har Oslo (2 680 kroner) og Aust-Agder (2 143 kroner). Laveste betalingssatser har Finnmark (1 774 kroner) og Sogn og Fjordane (1 788 kroner). For husholdninger med brutto årsinntekt på 250 000 kroner er både satsene og rangeringen av fylkene etter foreldrebetaling i grove trekk de samme som for husholdninger med brutto årsinntekt på 375 000 kroner.

Satsene i januar for husholdninger med brutto årsinntekt på 375 000 kroner

Høyeste betalingssatser har Oslo (2 680 kroner) og Akershus (2 482 kroner). Laveste betalingssatser har Troms (1 815 kroner) og Sogn og Fjordane (1 838 kroner).

Figur 2. Gjennomsnittlig januarsats for ett barn i kommunal barnehage. Brutto årsinntekt på 375 000 kroner. 1992.



Oslo og Akershus-kommunene har stor spredning i foreldrebetalingen avhengig av husholdningens inntektsnivå. Det medfører at Oslo og Akershus har lavest foreldrebetaling blant alle fylkene for husholdninger med brutto årsinntekt på 100 000 kroner, men samtidig har høyest foreldrebetaling for høyinntektsgrupper.

Årsbetalingen på landsbasis

Med brutto årsinntekt på 100 000, 250 000 og 375 000 kroner, var årsbetalingen på landsbasis for husholdninger med ett barn i barnehage i gjennomsnitt henholdsvis kr. 13 967, kr. 22 133 og kr. 23 903. I forhold til tilsvarende inntektsnivåer var årsbetalingen henholdsvis 4,2 prosent, 3,4 prosent og 3,9 prosent høyere i 1992 enn i 1991.

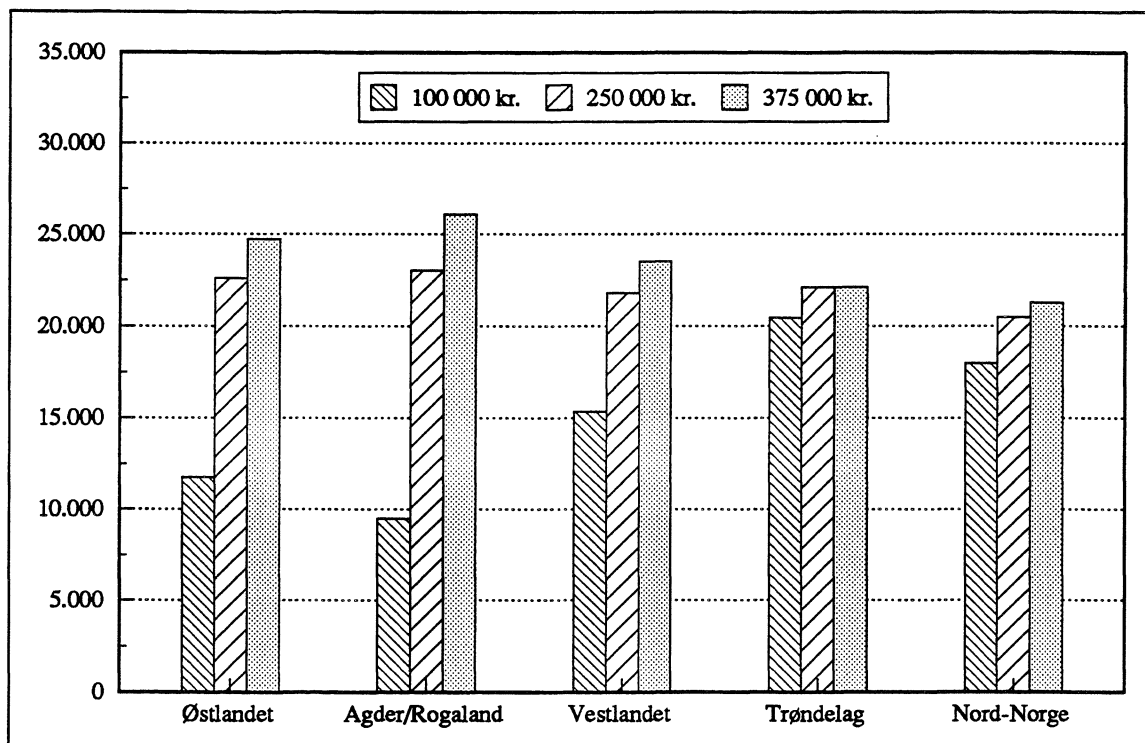
Med de samme årsinntektene var årsbetalingen på landsbasis for husholdninger med to barn i barnehage i gjennomsnitt henholdsvis kr. 22 235, kr. 34 730 og kr. 37 406. I forhold til tilsvarende inntektsnivåer

var årsbetalingen henholdsvis 4,5 prosent, 3,5 prosent og 3,9 prosent høyere i 1992 enn i 1991.

Årsbetaling på regionsnivå

For husholdninger med brutto årsinntekt på 100 000 kroner er det stor variasjon i årsbetalingen. Agder/Rogaland opererer med laveste årsbetaling, 9 569 kroner for ett barn og 14 850 kroner for to barn i barnehage. Høyeste årsbetaling for husholdninger med årsinntekt på 100 000 kroner har Trøndelag, hvor årsbetalingen er henholdsvis 20 444 kroner for ett barn og 32 305 kroner for to barn.

Figur 3. Gjennomsnittlig årsbetaling for ett barn i kommunal barnehage etter region og brutto årsinntekt. 1992



For husholdninger med 250 000 kroner i årsinntekt er det ingen vesentlig regional forskjell i årsbetalingen for kommunal heldagsplass.

For husholdninger med årsinntekt på 375 000 kroner varierer årsbetalingen mellom 21 281 kroner (Nord-Norge) og 26 156 kroner (Agder/Rogaland) for ett barn i barnehage. Med to barn i barnehage varierer årsbetalingen mellom 32 676 kroner (Nord-Norge) og 40 473 kroner (Agder/Rogaland).

Årsbetalingen for husholdninger med brutto årsinntekt på 100 000 kroner

For husholdninger med ett barn i barnehage er årsbetalingen i 41 kommuner (37,6 pst.) under 10 000 kroner. I 26 kommuner (23,9 pst.) er årsbetalingen mellom 10 000 og 20 000 kroner, og i 42 kommuner (38,5 pst.) er årsbetalingen over 20 000 kroner.

For husholdninger med to barn i barnehage er årsbetalingen i 31 kommuner (28,4 pst.) under 10 000 kroner. I 16 kommuner (14,7 pst.) er årsbetalingen mellom 10 000 og 20 000 kroner og i 14 kommuner (12,8 pst.) mellom 20 000 og 30 000 kroner. I 48 kommuner (44 pst.) er årsbetalingen over 30 000 kroner.

Årsbetalingen for husholdninger med brutto årsinntekt på 250 000 kroner

For husholdninger med ett barn i barnehage er det ingen kommuner i utvalget med årsbetaling under 10 000 kroner. 21 kommuner (19,3 pst.) har årsbetaling mellom 10 000 og 20 000 kroner og 88 kommuner (80,7 pst) har årsbetaling over 20 000 kroner.

For husholdninger med to barn i barnehage er det ingen kommuner i utvalget med årsbetaling under 20 000 kroner. 16 kommuner (14,7 pst.) har årsbetaling mellom 20 000 og 30 000 kroner og 74 kommuner (67,9 pst.) ligger mellom 30 000 og 40 000 kroner. 19 kommuner (17,4 pst.) har årsbetaling over 40 000 kroner, og av disse har 1 kommune (Molde) årsbetaling over 50 000 kroner.

Årsbetalingen for husholdninger med brutto årsinntekt på 375 000 kroner

For husholdninger med ett barn i barnehage er det ingen kommuner i utvalget med årsbetaling under 10 000 kroner. 16 kommuner (14,7 pst.) har årsbetaling mellom 10 000 og 20 000 kroner. 85 kommuner (78 pst.) tar mellom 20 000 og 30 000 kroner og 8 kommuner (7,3 pst.) har årsbetaling over 30 000 kroner.

For husholdninger med to barn i barnehage er det ingen kommuner i utvalget med årsbetaling under 20 000 kroner. 11 kommuner (10,1 pst.) tar mellom 20 000 og 30 000 kroner og 56 kommuner (51,4 pst.) ligger mellom 30 000 og 40 000 kroner. 42 kommuner (38,5 pst.) har årsbetaling over 40 000 kroner, og av disse har 1 kommune (Molde) årsbetaling over 50 000 kroner.

Betalingssystem

54 av 109 kommuner, omlag halvparten, hadde "flate" månedssatser, det vil si at husholdningene betaler samme pris uansett inntekt. De øvrige kommunene hadde inntektsgraderte månedssatser.

Friplass

108 kommuner i utvalget tilbyr friplasser. Omlag 20 prosent av kommunene tilbyr friplasser gjennom sitt ordinære betalingssystem. Vel 80 prosent av kommunene i utvalget tildeler friplass eller økonomisk hjelp/reduisert pris etter særskilt behandling, gjennom f.eks. sosialkontor, barnevernsnemnd eller skolekontor.

Søskenermoderasjon

105 av de 109 kommunene gir søskenermoderasjon, og i 82 kommuner var januarsatsen for barn nummer to 50 prosent av satsen for første barn. I hovedsak gir kommunene ikke søskenermoderasjon på mat-/kostpenger.

Antall ganger det betales

I utvalget var det 98 kommuner som hadde foreldrebetaling for helårsopphold (11 måneder) fordelt på 11 månedlige betalinger. 6 kommuner hadde færre enn 11 betalinger, og 5 kommuner hadde 12 betalinger.

Mat-/kostpenger

43 av 109 kommuner krever inn mat-/kostpenger separat. Undersøkelsen tar bare hensyn til de tilfellene

hvor mat-/kostpenger spesifiseres nærmere. I undersøkelsen er det ikke tatt med kostpenger som avtales direkte mellom den enkelte barnehagen og foresatte.

Egne betalingssatser for kortere heldagsopphold

7 kommuner har, som anmerket i fotnoter, lavere satser for oppholdstid på mindre enn 41 timer pr. uke.

Egne betalingssatser for barn under 3 år

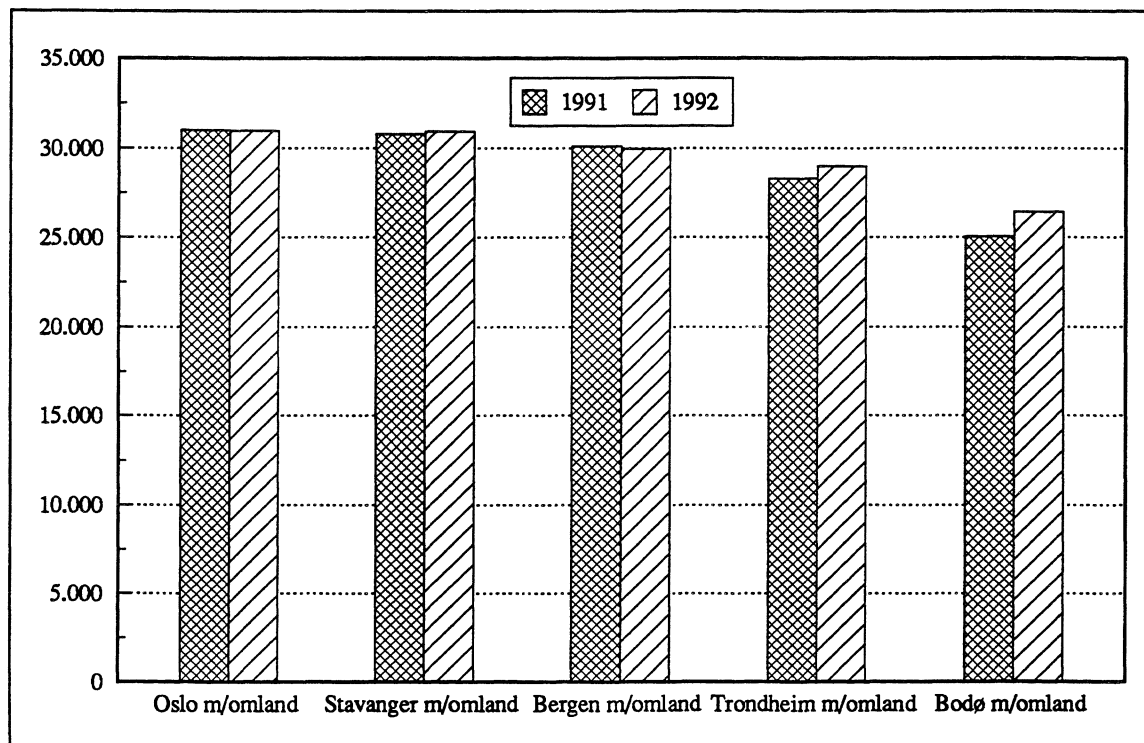
9 kommuner i utvalget har høyere betalingssats for barn under 3 år.

Noen funn, private barnehager uten kommunalt tilskudd

Private barnehager som ikke får kommunalt tilskudd, bestemmer selv foreldrebetalingen m.m. Det vanlige er en fast pris pr. plass, dvs. det tas ikke hensyn til størrelsen på foreldrenes/foresattes inntekt.

For husholdninger med ett barn i barnehage varierer årsbetalingen for 1992 mellom 30 945 kroner (Oslo m/omland) og 26 423 kroner (Bodø m/omland). For husholdninger med to barn i barnehage ligger betalingen mellom 57 211 kroner (Oslo m/omland) og 43 958 kroner (Bodø m/omland).

Figur 4. Gjennomsnittlig årsbetaling etter område og betalingsår. Private barnehager.

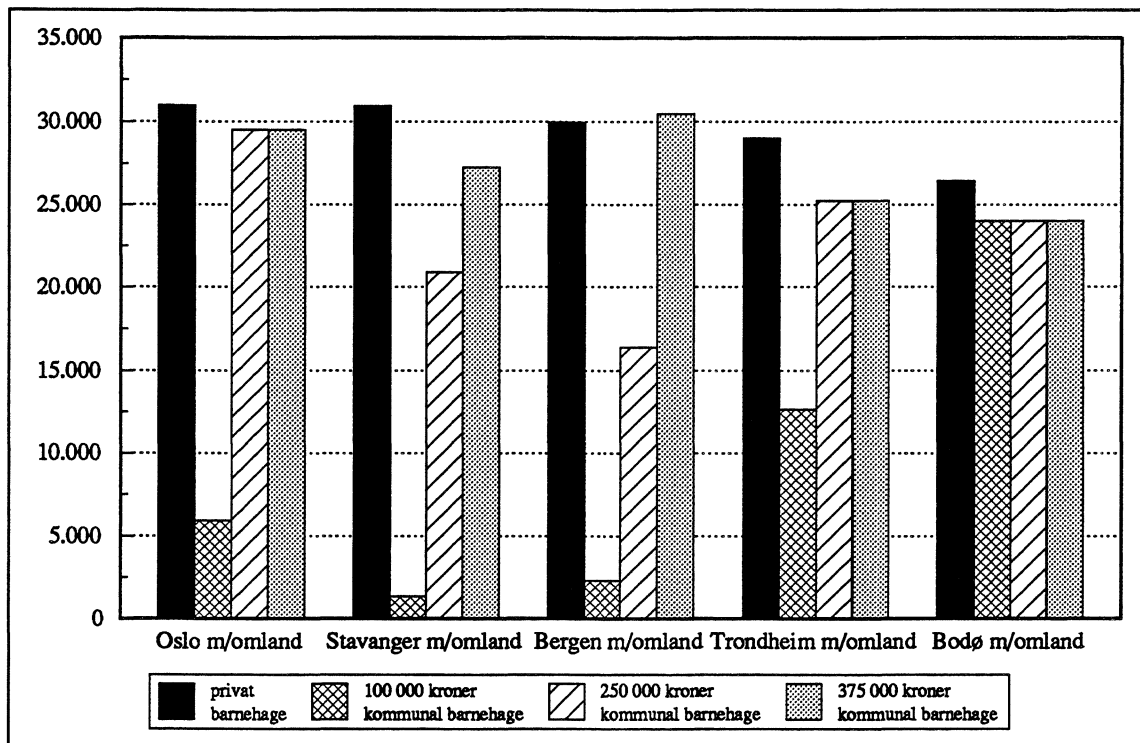


For husholdninger med ett barn i barnehage og brutto årsinntekt på 375 000 kroner, bosatt enten i Oslo eller Bergen, er årsbetalingen for 1992 i kommunal barnehage tilnærmet lik den gjennomsnittlige årsbetalingen i privat barnehage uten kommunalt tilskudd i samme område. I Stavanger, Trondheim og Bodø er årsbetalingen noe lavere i kommunale barnehager enn i private barnehager uten kommunalt tilskudd i samme område.

For husholdninger med ett barn i barnehage og brutto årsinntekt på 250 000 kroner, er årsbetalingen i Stavanger og Bergen for kommunal barnehageplass klart lavere enn gjennomsnittlig årsbetaling i private barnehager uten kommunalt tilskudd i samme område. I Trondheim og Bodø er årsbetalingen noe lavere i kommunale barnehager enn i private barnehager uten kommunalt tilskudd.

For husholdninger med ett barn i barnehage og brutto årsinntekt på 100 000 kroner er årsbetalingen for kommunal barnehageplass i Oslo, Stavanger, Bergen og Trondheim atskillig lavere enn gjennomsnittlig årsbetaling i private barnehager uten kommunalt tilskudd i samme område.

Figur 5. Gjennomsnittlig årsbetaling for ett barn etter område og barnehagetype og husholdningenes brutto årsinntekt. 1992.



Tabell 1. Oversiktsdata for undersøkelsen - januar 1992

Fylke:	Antall kommuner i fylket:						
	som deltok i undersøkelsen	hvor månedssatsene var		som tilbyr friplasser	som tilbyr søskenmoderasjon	som nytter kostpenger	som har 11 betalingsmåneder
		inntektsgradert	flate				
Østfold	6	3	3	6	5	2	6
Akershus	6	6	0	6	6	6	6
Oslo	1	1	0	1	1	0	1
Hedmark	6	0	6	6	6	2	3
Oppland	6	1	5	6	6	3	6
Buskerud	6	5	1	5	6	2	5
Vestfold	6	5	1	6	6	1	5
Telemark	6	4	2	6	6	3	6
Aust-Agder	6	5	1	6	6	2	6
Vest-Agder	6	6	0	6	6	3	6
Rogaland	6	5	1	6	6	2	4
Hordaland	6	4	2	6	6	1	6
Sogn og Fjordane	6	2	4	6	6	2	4
Møre og Romsdal	6	2	4	6	4	1	5
Sør-Trøndelag	6	2	4	6	6	2	6
Nord-Trøndelag	6	0	6	6	5	4	6
Nordland	6	2	4	6	6	2	5
Troms	6	0	6	6	6	1	6
Finnmark	6	2	4	6	6	4	6
I alt	109	55	54	108	105	43	98
I alt i prosent		50.5	49.5	99.1	96.3	39.4	89.9

Tabell 2. Gjennomsnittlige månedssatser og årsbetaling for fylke og bruttoinntekt.

Fylke	Månedssats, bruttoinntekt kr.			Årsbetaling					
				Ett barn, bruttoinntekt kr.			To barn, bruttoinntekt kr.		
	100000	250000	375000	100000	250000	375000	100000	250000	375000
Østfold									
1991	1338	1828	1992	15079	20460	22266	24425	32496	35205
1992	1132	1995	2145	12852	22348	23998	21175	35420	37895
Pst. endring	-15.4	9.2	7.7	-14.8	9.2	7.8	-13.3	9.0	7.6
Akershus									
1991	281	1993	2469	4500	23162	28398	7455	35449	43303
1992	174	1927	2482	3394	22667	28782	6028	35540	44711
Pst. endring	-37.9	-3.3	0.5	-24.6	-2.1	1.3	-19.1	0.3	3.3
Oslo									
1991	520	2590	2590	5720	28490	28490	8578	42724	42724
1992	540	2680	2680	5940	29480	29480	8908	44209	44209
Pst. endring	3.8	3.5	3.5	3.8	3.5	3.5	3.8	3.5	3.5
Hedmark									
1991	1908	1908	1908	21179	21179	21179	34035	34035	34035
1992	2018	2018	2018	22295	22295	22295	35788	35788	35788
Pst. endring	5.8	5.8	5.8	5.3	5.3	5.3	5.2	5.2	5.2
Oppland									
1991	1467	1862	1862	17195	21534	21534	27540	34504	34504
1992	1713	1886	1886	19666	21577	21577	31928	35271	35271
Pst. endring	16.7	1.3	1.3	14.4	0.2	0.2	15.9	2.2	2.2
Buskerud									
1991	521	1852	2260	6352	21186	25783	9794	32741	39637
1992	576	1934	2349	7025	22158	26843	10835	34250	41277
Pst. endring	10.6	4.4	3.9	10.6	4.6	4.1	10.6	4.6	4.1
Vestfold									
1991	668	1998	2187	7438	22015	24087	11266	34187	37294
1992	865	2126	2280	9593	23408	25103	14500	35221	37765
Pst. endring	29.4	6.4	4.3	29.0	6.3	4.2	28.7	3.0	1.3
Telemark									
1991	644	1862	1973	7709	21104	22321	12409	32500	34326
1992	695	1982	2102	8278	22431	23751	13322	34552	36532
Pst. endring	7.9	6.4	6.5	7.4	6.3	6.4	7.4	6.3	6.4
Aust-Agder									
1991	1148	2182	2452	13460	24827	27795	20697	38022	42565
1992	1028	2143	2412	11807	24063	27022	17958	36341	40780
Pst. endring	-10.4	-1.8	-1.6	-12.3	-3.1	-2.8	-13.2	-4.4	-4.2

Tabell 2 (forts). Gjennomsnittlige månedssatser og årsbetaling for fylke og bruttoinntekt.

Fylke	Månedssats, bruttoinntekt kr.			Årsbetaling					
				Ett barn, bruttoinntekt kr.			To barn, bruttoinntekt kr.		
	100000	250000	375000	100000	250000	375000	100000	250000	375000
Vest-Agder									
1991	793	2041	2350	9277	22996	26396	14593	35696	40797
1992	819	2091	2419	9579	23573	27176	15056	36571	41975
Pst. endring	3.3	2.5	2.9	3.3	2.5	3.0	3.2	2.5	2.9
Rogaland									
1991	569	1878	2140	6622	20437	23053	10352	32445	36759
1992	637	1984	2252	7321	21587	24270	11536	34234	38665
Pst. endring	12.0	5.6	5.2	10.6	5.6	5.3	11.4	5.5	5.2
Hordaland									
1991	876	2070	2322	10131	23265	26043	16272	35973	40139
1992	936	1971	2384	10685	22062	26609	17095	34161	40981
Pst. endring	6.9	-4.8	2.7	5.5	-5.2	2.2	5.1	-5.0	2.1
Sogn og Fjordane									
1991	1179	1680	1730	13573	19314	19864	21649	30262	31087
1992	1278	1788	1838	14702	20554	21104	23420	32197	33022
Pst. endring	8.4	6.4	6.2	8.3	6.4	6.2	8.2	6.4	6.2
Møre og Romsdal									
1991	1798	1988	1988	19999	22087	22087	34862	38841	38841
1992	1872	2059	2059	20701	22753	22753	35998	39923	39923
Pst. endring	4.1	3.6	3.6	3.5	3.0	3.0	3.3	2.8	2.8
Sør-Trøndelag									
1991	1520	1804	1804	17272	20398	20398	26138	30827	30827
1992	1651	1951	1951	18728	22033	22033	28328	33287	33287
Pst. endring	8.6	8.1	8.1	8.4	8.0	8.0	8.4	8.0	8.0
Nord-Trøndelag									
1991	1829	1829	1829	21296	21296	21296	35197	35197	35197
1992	1907	1907	1907	22160	22160	22160	36281	36281	36281
Pst. endring	4.3	4.3	4.3	4.1	4.1	4.1	3.1	3.1	3.1
Nordland									
1991	1478	1727	1833	17145	19877	21050	25993	30090	31850
1992	1577	1835	1967	18227	21068	22517	27615	31878	34050
Pst. endring	6.7	6.3	7.3	6.3	6.0	7.0	6.2	5.9	6.9
Troms									
1991	1751	1751	1751	19529	19529	19529	30135	30135	30135
1992	1815	1815	1815	20249	20249	20249	32026	32026	32026
Pst. endring	3.7	3.7	3.7	3.7	3.7	3.7	6.3	6.3	6.3

Tabell 3

Østfold, januar 1992

Kommunenavn:	Månedssats, brutto inntekt kr.			Betaling, antall ganger pr. år	Kost- penger pr. mnd, kr.	Modera- sjon, 1. søsken %	Årsbetaling					
	100000	250000	375000				Ett barn, bruttoinntekt kr.:			To barn, bruttoinntekt kr.:		
	100000	250000	375000				100000	250000	375000	100000	250000	375000
Fredrikstad	0	2080	2080	11	0	50	0	22880	22880	0	34320	34320
Moss	2340	2340	2340	11	70	50	26510	26510	26510	40150	40150	40150
Skjeberg	300	1850	2300	11	0	50	3300	20350	25300	4950	30525	37950
Rakkestad	2000	2000	2000	11	0	50	22000	22000	22000	33000	33000	33000
Tune	300	1850	2300	11	0	50	3300	20350	25300	4950	30525	37950
Rygge	1850	1850	1850	11	150	0	22000	22000	22000	44000	44000	44000
Uveid gjennomsnitt	1132	1995	2145				12852	22348	23998	21175	35420	37895

Tabell 3 (forts.)

Akershus, januar 1992

Kommunenavn:	Månedssats, brutto inntekt kr.			Betaling, antall ganger	Kost- penger pr. mnd, kr.	Modera- sjon, 1. søsken %	Årsbetaling					
							Ett barn, bruttoinntekt kr.:			To barn, bruttoinntekt kr.:		
	100000	250000	375000				100000	250000	375000	100000	250000	375000
Bærum	546	2185	2185	11	120	30	7326	25355	25355	12850	43500	43500
Asker 1)	0	1750	2500	11	160	50	1760	21010	29260	3520	32395	44770
Aurskog-Høland	500	1700	2200	11	200	50	7700	20900	26400	12650	32450	40700
Fet	0	1700	2625	11	160	50	1760	20460	30635	3520	31570	46833
Lørenskog 1)	0	1970	2680	11	125	50	1375	23045	30855	2750	35255	46970
Nittedal	0	2254	2704	11	40	50	440	25234	30184	880	38071	45496
Uveid gjennomsnitt	174	1927	2482				3394	22667	28782	6028	35540	44711

1) Egne betalingssatser for barn under 3 år

Tabell 3 (forts.)

Vestfold, januar 1992

Kommunenavn:	Månedssats, brutto inntekt kr.			Betaling, antall ganger	Kost- penger pr. mnd, kr.	Modera- sjon, 1. søsken %	Årsbetaling					
							Ett barn, bruttoinntekt kr.:			To barn, bruttoinntekt kr.:		
	100000	250000	375000				100000	250000	375000	100000	250000	375000
Tønsberg	500	2000	2300	11	120	50	6820	23320	26620	10890	35640	40590
Sandefjord	1700	2360	2360	10.50	0	50	17850	24780	24780	26775	37170	37170
Larvik	420	1975	2600	11	0	50	4620	21725	28600	6930	32588	42900
Sande	300	2350	2350	11	0	50	3300	25850	25850	4950	38775	38775
Hof	0	1800	1800	11	0	50	0	19800	19800	0	29700	29700
Våle	2270	2270	2270	11	0	50	24970	24970	24970	37455	37455	37455
Uveid gjennomsnitt	865	2126	2280				9593	23408	25103	14500	35221	37765

2) For oppholdstid under 41 timer pr. uke har kommunen lavere satser

Tabell 3 (forts.)

Telemark, januar 1992

Kommunenavn:	Månedssats, brutto inntekt kr.			Betaling, antall ganger	Kost- penger pr. mnd, kr.	Modera- sjon, 1. søsken %	Årsbetaling					
							Ett barn, bruttoinntekt kr.:			To barn, bruttoinntekt kr.:		
	100000	250000	375000				100000	250000	375000	100000	250000	375000
Porsgrunn	0	1880	2200	11	80	50	880	21560	25080	1760	32780	38060
Skien	0	2130	2130	11	135	50	1485	24915	24915	2970	38115	38115
Sauherad	2025	2025	2025	11	0	50	22275	22275	22275	33413	33413	33413
Seljord	0	2130	2530	11	130	50	1430	24860	29260	2860	38005	44605
Kviteseid	2145	2145	2145	11	0	35	23595	23595	23595	38932	38932	38932
Vinje	0	1580	1580	11	0	50	0	17380	17380	0	26070	26070
Uveid gjennomsnitt	695	1982	2102				8278	22431	23751	13322	34552	36532

Tabell 3 (forts.)

Hedmark, januar 1992

Kommunenavn:	Månedssats, brutto inntekt kr.			Betaling, antall ganger	Kost- penger pr. mnd, kr.	Modera- sjon, 1. søsken %	Årsbetaling					
							Ett barn, bruttoinntekt kr.:			To barn, bruttoinntekt kr.:		
	100000	250000	375000				100000	250000	375000	100000	250000	375000
Hamar	1990	1990	1990	10	0	50	19900	19900	19900	29850	29850	29850
Kongsvinger	2400	2400	2400	11	0	37.5	26400	26400	26400	42900	42900	42900
Ringsaker	1800	1800	1800	12	0	25	21600	21600	21600	37800	37800	37800
Stange	2000	2000	2000	10	0	30	20000	20000	20000	34000	34000	34000
Trysil	1620	1620	1620	11	150	50	19470	19470	19470	30030	30030	30030
Tynset	2300	2300	2300	11	100	50	26400	26400	26400	40150	40150	40150
Uveid gjennomsnitt	2018	2018	2018				22295	22295	22295	35788	35788	35788

Tabell 3 (forts.)

Oppland, januar 1992

Kommunenavn:	Månedssats, brutto inntekt kr.			Betaling, antall ganger	Kost- penger pr. mnd, kr.	Modera- sjon, 1. søsken %	Årsbetaling					
							Ett barn, bruttoinntekt kr.:			To barn, bruttoinntekt kr.:		
	100000	250000	375000				100000	250000	375000	100000	250000	375000
Lillehammer	2310	2310	2310	11	172	50	27302	27302	27302	41899	41899	41899
Gjøvik	2080	2080	2080	11	0	25	22880	22880	22880	40040	40040	40040
Nordre Land	1950	1950	1950	11	0	50	21450	21450	21450	32175	32175	32175
Sør-Aurdal 1)	1620	1620	1620	11	120	50	19140	19140	19140	29370	29370	29370
Nord-Aurdal	1620	1620	1620	11	0	25	17820	17820	17820	31185	31185	31185
Øystre-Slidle	695	1737	1737	11	160	25	9405	20867	20867	16899	36957	36957
Uveid gjennomsnitt	1713	1886	1886				19666	21577	21577	31928	35271	35271

1) Egne betalingssatser for barn under 3 år

Tabell 3 (forts.)

Buskerud, januar 1992

Kommunenavn:	Månedssats, brutto inntekt kr.			Betaling, antall ganger	Kost- penger pr. mnd, kr.	Modera- sjon, 1. søsken %	Årsbetaling					
							Ett barn, bruttoinntekt kr.:			To barn, bruttoinntekt kr.:		
	100000	250000	375000				100000	250000	375000	100000	250000	375000
Drammen	580	1740	2470	12	0	50	6960	20880	29640	10440	31320	44460
Kongsberg	0	1950	1950	11	200	30	2200	23650	23650	4400	40865	40865
Ringerike	0	1860	2265	11	125	50	1375	21835	26290	2750	33440	40123
Gol	1965	1965	1965	11	0	50	21615	21615	21615	32423	32423	32423
Ål	909	2273	2582	11	0	50	9999	25003	28402	14999	37505	42603
Nedre-Eiker	0	1815	2860	11	0	50	0	19965	31460	0	29948	47190
Uveid gjennomsnitt	576	1934	2349				7025	22158	26843	10835	34250	41277

Tabell 3 (forts.)

Aust-Agder, januar 1992

Kommunenavn:	Månedssats, brutto inntekt kr.			Betaling, antall ganger	Kost- penger pr. mnd, kr.	Modera- sjon, 1. søsken %	Årsbetaling					
							Ett barn, bruttoinntekt kr.:			To barn, bruttoinntekt kr.:		
	100000	250000	375000				100000	250000	375000	100000	250000	375000
Risør	2000	2000	2000	11	125	50	23375	23375	23375	35750	35750	35750
Arendal	500	2100	2500	11	0	50	5500	23100	27500	8250	34650	41250
Grimstad	1200	2340	2500	11	145	50	14795	27335	29095	22990	41800	44440
Øyestad	500	2100	2500	11	0	50	5500	23100	27500	8250	34650	41250
Birkenes	1220	2440	2440	11	0	50	13420	26840	26840	20130	40260	40260
Åmli	750	1875	2529	11	0	50	8250	20625	27819	12375	30938	41729
Uveid gjennomsnitt	1028	2143	2412				11807	24063	27022	17958	36341	40780

Tabell 3 (forts.)

Vest-Agder, januar 1992

Kommunenavn:	Månedssats, brutto inntekt kr.			Betaling, antall ganger	Kost- penger pr. mnd, kr.	Modera- sjon, 1. søsken %	Årsbetaling					
							Ett barn, bruttoinntekt kr.:			To barn, bruttoinntekt kr.:		
	100000	250000	375000				100000	250000	375000	100000	250000	375000
Kristiansand	710	2010	2650	11	120	50	9130	23430	30470	14355	35805	46365
Mandal	830	1875	2495	11	70	50	9900	21395	28215	15235	32478	42708
Farsund	1065	2180	2525	11	0	50	11715	23980	27775	17573	35970	41663
Lindesnes	1100	2530	2530	11	0	30	12100	27830	27830	20570	47311	47311
Kvinesdal	1210	2025	2110	11	0	50	13310	22275	23210	19965	33413	34815
Sirdal	0	1928	2203	11	120	50	1320	22528	25553	2640	34452	38990
Uveid gjennomsnitt	819	2091	2419				9579	23573	27176	15056	36571	41975

Tabell 3 (forts.)

Rogaland, januar 1992

Kommunenavn:	Månedssats, brutto inntekt kr.			Betaling, antall ganger	Kost- penger pr. mnd, kr.	Modera- sjon, 1. søsken %	Årsbetaling					
							Ett barn, bruttoinntekt kr.:			To barn, bruttoinntekt kr.:		
	100000	250000	375000				100000	250000	375000	100000	250000	375000
Sandnes	300	1620	2595	10	0	25	3000	16200	25950	5250	28350	45413
Stavanger	0	1955	2590	10	135	50	1350	20900	27250	2700	32025	41550
Hå	541	2176	2176	11	75	25	6776	24761	24761	12064	43538	43538
Sola	0	1980	1980	11	0	50	0	21780	21780	0	32670	32670
Sauda	1132	2321	2321	11	0	50	12452	25531	25531	18678	38297	38297
Tysvær	1850	1850	1850	11	0	50	20350	20350	20350	30525	30525	30525
Uveid gjennomsnitt	637	1984	2252				7321	21587	24270	11536	34234	38665

Tabell 3 (forts.)

Hordaland, januar 1992

Kommunenavn:	Månedssats, brutto inntekt kr.			Betaling, antall ganger	Kost- penger pr. mnd, kr.	Modera- sjon, 1. søsken %	Årsbetaling						
							Ett barn, bruttoinntekt kr.:			To barn, bruttoinntekt kr.:			
	100000	250000	375000				100000	250000	375000	100000	250000	375000	
Bergen	0	1280	2560	11	210	50	2310	16390	30470	4620	25740	46860	
Sveio	1) 2	0	2196	2196	11	0	50	0	24156	24156	0	36234	36234
Stord		1480	2410	2810	11	0	50	16280	26510	30910	24420	39765	46365
Tysnes		1928	1928	1928	11	0	50	21208	21208	21208	31812	31812	31812
Kvinnherad		300	2100	2900	11	0	50	3300	23100	31900	4950	34650	47850
Voss	2	1910	1910	1910	11	0	25	21010	21010	21010	36768	36768	36768
Uveid gjennomsnitt		936	1971	2384				10685	22062	26609	17095	34161	40981

1) Egne betalingssatser for barn under 3 år

2) For oppholdstid under 41 timer pr. uke har kommunen lavere satser

Tabell 3 (forts.)

Møre og Romsdal, januar 1992

Kommunenavn:	Månedssats, brutto inntekt kr.			Betaling, antall ganger	Kost- penger pr. mnd, kr.	Modera- sjon, 1. søsken %	Årsbetaling					
							Ett barn, bruttoinntekt kr.:			To barn, bruttoinntekt kr.:		
	100000	250000	375000				100000	250000	375000	100000	250000	375000
Molde	1386	2310	2310	11	0	0	15246	25410	25410	30492	50820	50820
Ålesund	2220	2220	2220	11	0	0	24420	24420	24420	48840	48840	48840
Herøy	1850	1850	1850	11	100	25	21450	21450	21450	37813	37813	37813
Volda	2025	2025	2025	11	0	31	22275	22275	22275	37622	37622	37622
Sykkylven	1750	1950	1950	10.75	0	50	18813	20963	20963	28219	31444	31444
Sumadal	2000	2000	2000	11	0	50	22000	22000	22000	33000	33000	33000
Uveid gjennomsnitt	1872	2059	2059				20701	22753	22753	35998	39923	39923

Tabell 3 (forts.)

Sogn og Fjordane, januar 1992

Kommunenavn:	Månedssats, brutto inntekt kr.			Betaling, antall ganger	Kost- penger pr. mnd, kr.	Modera- sjon, 1. søsken %	Årsbetaling					
							Ett barn, bruttoinntekt kr.:			To barn, bruttoinntekt kr.:		
	100000	250000	375000				100000	250000	375000	100000	250000	375000
Flora 1)	2200	2200	2200	11	75	40	25025	25025	25025	40370	40370	40370
Gulen 2)	1819	1819	1819	11	0	50	20009	20009	20009	30014	30014	30014
Høyanger	0	1450	1450	12	115	50	1380	18780	18780	2760	28860	28860
Årdal	300	1910	2210	11	0	50	3300	21010	24310	4950	31515	36465
Luster	1700	1700	1700	11	0	25	18700	18700	18700	32725	32725	32725
Selje	1650	1650	1650	12	0	50	19800	19800	19800	29700	29700	29700
Uveid gjennomsnitt	1278	1788	1838				14702	20554	21104	23420	32197	33022

1) Egne betalingssetser for barn under 3 år

2) For oppholdstid under 41 timer pr. uke har kommunen lavere satser

Tabell 3 (forts.)

Sør-Trøndelag, januar 1992

Kommunenavn:	Månedssats, brutto inntekt kr.			Betaling, antall ganger	Kostpenger pr. mnd, kr.	Moderasjon, 1. søsken %	Årsbetaling					
	100000	250000	375000				Ett barn, bruttoinntekt kr.:			To barn, bruttoinntekt kr.:		
	100000	250000	375000				100000	250000	375000	100000	250000	375000
Trondheim	1148	2296	2296	11	0	50	12628	25256	25256	18942	37884	37884
Hitra	1900	1900	1900	11	0	50	20900	20900	20900	31350	31350	31350
Ørland	1710	1710	1710	11	175	52	20735	20735	20735	31783	31783	31783
Bjugn 1)	1867	1867	1867	11	0	50	20537	20537	20537	30806	30806	30806
Oppdal	1960	1960	1960	11	0	50	21560	21560	21560	32340	32340	32340
Orkdal	1320	1975	1975	11	135	50	16005	23210	23210	24750	35558	35558
Uveid gjennomsnitt	1651	1951	1951				18728	22033	22033	28328	33287	33287

1) Egne betalingssatser for barn under 3 år

Tabell 3 (forts.)

Nord-Trøndelag, januar 1992

Kommunenavn:	Månedssats, brutto inntekt kr.			Betaling, antall ganger	Kost- penger pr. mnd, kr.	Modera- sjon, 1. søsken %	Årsbetaling					
							Ett barn, bruttoinntekt kr.:			To barn, bruttoinntekt kr.:		
	100000	250000	375000				100000	250000	375000	100000	250000	375000
Steinkjer	2185	2185	2185	11	150	50	25685	25685	25685	39353	39353	39353
Stjørdal	2050	2050	2050	11	115	50	23815	23815	23815	36355	36355	36355
Verdal	1995	1995	1995	11	0	0	21945	21945	21945	43890	43890	43890
Snåsa	1820	1820	1820	11	0	50	20020	20020	20020	30030	30030	30030
Namsskogan 1) 2)	1170	1170	1170	11	280	40	15950	15950	15950	26752	26752	26752
Grong 2)	2222	2222	2222	11	100	40	25542	25542	25542	41307	41307	41307
Uveid gjennomsnitt	1907	1907	1907				22160	22160	22160	36281	36281	36281

1) Egne betalingsatser for barn under 3 år

2) For oppholdstid under 41 time: pr. uke har kommunen lavere satser

Tabell 3 (forts.)

Nordland, januar 1992

Kommunenavn:	Månedssats, brutto inntekt kr.			Betaling, antall ganger	Kost- penger pr. mnd, kr.	Modera- sjon, 1. søsken %	Årsbetaling					
							Ett barn, bruttoinntekt kr.:			To barn, bruttoinntekt kr.:		
	100000	250000	375000				100000	250000	375000	100000	250000	375000
Bodø	2000	2000	2000	12	0	50	24000	24000	24000	36000	36000	36000
Sømna	1700	1700	1700	11	100	50	19800	19800	19800	30250	30250	30250
Dønna 1)	1750	1750	1750	11	200	50	21450	21450	21450	33275	33275	33275
Fauske	1100	1900	2250	11	0	50	12100	20900	24750	18150	31350	37125
Vestvågøy	1850	1850	1850	11	0	50	20350	20350	20350	30525	30525	30525
Sortland	1060	1810	2250	11	0	50	11660	19910	24750	17490	29865	37125
Uveid gjennomsnitt	1577	1835	1967				18227	21068	22517	27615	31878	34050

1) Egne betalingssatser for barn under 3 år

Tabell 3 (forts.)

Troms, januar 1992

Kommunenavn:	Månedssats, brutto inntekt kr.			Betaling, antall ganger	Kost-penger pr. mnd, kr.	Modera-sjon, 1. søsken %	Årsbetaling					
							Ett barn, bruttoinntekt kr.:			To barn, bruttoinntekt kr.:		
	100000	250000	375000				100000	250000	375000	100000	250000	375000
Tromsø 2)	2400	2400	2400	11	0	48	26400	26400	26400	40128	40128	40128
Salangen 1)	1734	1734	1734	11	153	30	20757	20757	20757	35792	35792	35792
Målselv	1768	1768	1768	11	0	50	19448	19448	19448	29172	29172	29172
Berg	1720	1720	1720	11	0	25	18920	18920	18920	33110	33110	33110
Balsfjord	1680	1680	1680	11	0	50	18480	18480	18480	27720	27720	27720
Kvænangen	1590	1590	1590	11	0	50	17490	17490	17490	26235	26235	26235
Uveid gjennomsnitt	1815	1815	1815				20249	20249	20249	32026	32026	32026

1) Egne betalingsatser for barn under 3 år

2) For oppholdstid under 41 timer pr. uke har kommunen lavere satser

Tabell 3 (forts.)

Finmark, januar 1992

Kommunenavn:	Månedssats, brutto inntekt kr.			Betaling, antall ganger	Kost- penger pr. mnd, kr.	Modera- sjon, 1. søsken %	Årsbetaling					
							Ett barn, bruttoinntekt kr.:			To barn, bruttoinntekt kr.:		
	100000	250000	375000				100000	250000	375000	100000	250000	375000
Vadsø	1910	1910	1910	11	140	50	22550	22550	22550	34595	34595	34595
Alta	1805	1805	1805	11	120	50	21175	21175	21175	32423	32423	32423
Loppa	600	1397	1720	11	0	50	6600	15367	18920	9900	23051	28380
Nordkapp	1864	1864	1864	11	57	50	21131	21131	21131	32010	32010	32010
Tana	1900	1900	1900	11	50	50	21450	21450	21450	32450	32450	32450
Sør-Varanger	0	1770	1930	11	0	50	0	19470	21230	0	29205	31845
Uveid gjennomsnitt	1347	1774	1855				15484	20191	21076	23563	30622	31950

Tabell 4. Årsbetaling etter region og bruttoinntekt

Region	Årsbetaling					
	Ett barn, bruttoinntekt kr.			To barn, bruttoinntekt kr.		
	100000	250000	375000	100000	250000	375000
Østlandet 1)						
1991	11219	21682	23765	17910	33911	37036
1992	11734	22576	24734	18846	35360	38597
Endring, pst.	4.6	4.1	4.1	5.2	4.3	4.2
Agder/Rogaland 2)						
1991	9786	22753	25748	15214	35387	40041
1992	9569	23074	26156	14850	35716	40473
Endring, pst.	-2.2	1.4	1.6	-2.4	0.9	1.1
Vestlandet 3)						
1991	14568	21555	22665	24261	35025	36689
1992	15363	21790	23489	25504	35427	37976
Endring, pst.	5.5	1.1	3.6	5.1	1.1	3.5
Trøndelag						
1991	19284	20847	20847	30668	33012	33012
1992	20444	22096	22096	32305	34784	34784
Endring, pst.	6.0	6.0	6.0	5.3	5.4	5.4
Nord-Norge						
1991	17134	19571	20254	26185	29840	30865
1992	17987	20503	21281	27735	31509	32676
Endring, pst.	5.0	4.8	5.1	5.9	5.6	5.9

1) Østfold, Akershus, Oslo, Hedmark, Oppland, Buskerud, Vestfold, Telemark. 2) Aust-Agder, Vest-Agder og Rogaland. 3) Hordaland, Sogn og Fjordane og Møre og Romsdal.

**Tabell 5. Måneds- og årsbetaling etter region og antall barn.
Private barnehager uten kommunalt tilskudd.**

Område	Månedsbetaling			Årsbetaling					
	Ett barn			Ett barn			To barn		
	1991	1992	Endring pst.	1991	1992	Endring pst.	1991	1992	Endring pst.
Oslo m. omland	2714	2721	0.3	30973	30945	-0.1	58243	57211	-1.8
Stavanger m. omland	2562	2562	0.0	30762	30913	0.5	55439	56798	2.5
Bergen m. omland	2656	2641	-0.6	30089	29945	-0.5	54113	53503	-1.1
Trondheim m. omland	2441	2500	2.4	28310	28985	2.4	54597	55465	1.6
Bodø m. omland	2193	2283	4.1	25042	26423	5.5	41379	43958	6.2

