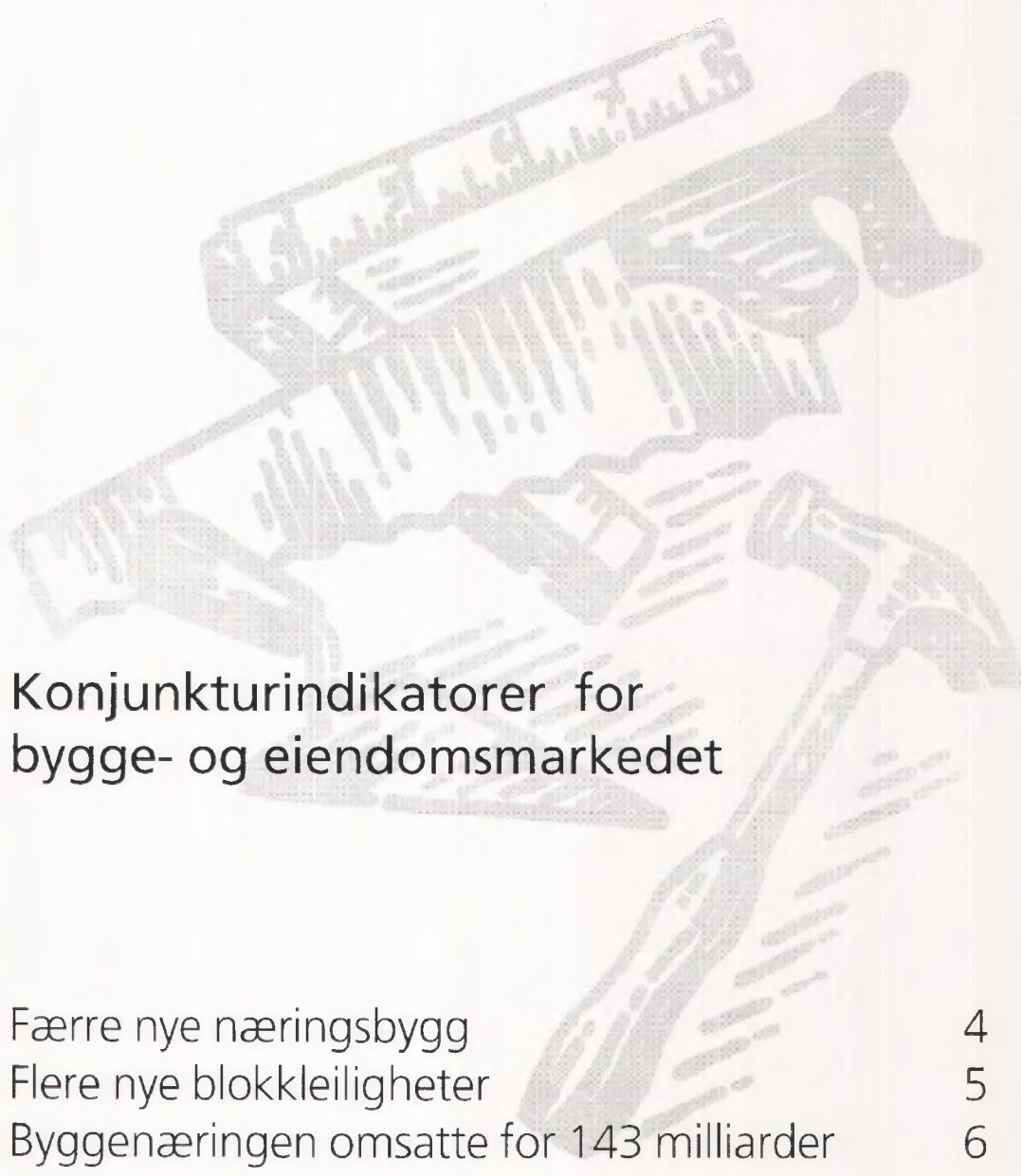


## 7/2003



### Konjunkturindikatorer for bygge- og eiendomsmarkedet

Færre nye næringsbygg	4
Flere nye blokkleiligheter	5
Byggenæringen omsatte for 143 milliarder	6

Månedlig statistikk for bygge- og eiendoms-  
markedet fra Statistisk sentralbyrå.

**Redaktør:** Arild Thomassen,  
tlf. 62 88 54 27, e-post:  
arild.thomassen@ssb.no.

**Redigering:** Åse Wilhelmsen og  
Camilla Juvet

**Priser:** Pr. år kr 510,00 inkl. mva.  
Enkeltnr. kr 55,00 inkl. mva.

**Forespørsel om abonnement rettes til:**  
Statistisk sentralbyrå, Salg- og abonnements-  
service. 2225 Kongsvinger,  
tlf. 62 88 55 00, faks: 62 88 55 95

ISSN:0804-1334

### Elektronisk formidling

Statistikken finnes i elektronisk versjon under  
SSBs webtjeneste på Internett. Adressen er  
<http://www.ssb.no>.

### Neste nummer

Utkommer ca. **12. august** med bl.a.

- Byggearealstatistikk, mai 2003
- Prisindeks. Bruktbolig, 1. kv. 2003
- Arbeidskraftundersøkelsen, 2. kv. 2003

### Standardtegn

Standardtegn i tabeller	Symbol
Tall kan ikke forekomme	.
Oppgave mangler	..
Oppgave mangler foreløpig	...
Tall kan ikke offentliggjøres	:
Null	-
Mindre enn 0,5 av den brukte enheten	0
Mindre enn 0,05 av den brukte enheten	0,0
Foreløpige tall	*
Brudd i den loddrette serien	—
Brudd i den vannrette serien	
Desimalskilletegn	.(,)

## Tekst

**Byggearealstatistikk, april 2003**

**Byggearealstatistikk, 1. kvartal 2003**

**Strukturstatistikk. Bygg og anlegg, 2001**

**Prisindeks. Nye eneboliger, 1. kvartal 2003**

**Prisindeks for arkitekttjenester, 1. kvartal 2003**

**Byggekostnadsindeks. Boliger, april 2003**

**Byggekostnadsindeks. Rørleggerarbeid i kontor- og forretningsbygg,  
april 2003**

## Tabeller

### Byggearealstatistikk

1. Byggevirkomheten i april. Foreløpige tall .....	1
2. Bygg satt i gang i april, etter fylke. Foreløpige tall .....	1
3. Bygg satt i gang i januar-april, etter fylke. Foreløpige tall .....	1
4. Bygg fullført i januar-april, etter fylke. Foreløpige tall .....	1
5. Bygg under arbeid per 30. april, etter fylke. Foreløpige tall .....	1
6. Bygg satt i gang. Ujustert, sesongjustert og trend. Foreløpige tall .....	1
7. Gjennomsnittlig månedlig registreringsforsinkelse for igangsatte bygg. Januar 1999-mars 2003 .....	1
8. Bygg satt i gang. Boliger og bruksareal til bolig, etter bygningstype .....	1
9. Bygg satt i gang. Bruksareal, etter bygningstype. 1 000 m <sup>2</sup> .....	1

### Strukturstatistikk

10. Hovedtall for bygge- og anleggsvirkomhet. 2000 og 2001 .....	1
11. Hovedtall, etter sysselsettingsgruppe og næringshovedgruppe. 2001 .....	1
12. Hovedtall for næringshovedområdet, etter fylke. 2001 .....	1
13. Prosentvis fordeling av omsetning på ulike næringer, etter nærings- undergruppe. Foretak. 2001 .....	1
14. Hovedtall, etter næringsundergruppe. Foretak. 2000 og 2001 .....	1

### Prisindeks for nye eneboliger

15. Prisindeks for nye eneboliger .....	1
---	---

### Byggekostnadsindeks, boliger

16. Byggekostnadsindeks for boliger .....	2
---	---

## Økonomiske nøkkeltall

	Måleenhet	Periode	Nivå	Prosentvis endring fra	
				tilsv. periode året før	foreg. periode
<b>Ordrer, produksjon og omsetning</b>					
Ordrertilgang, bygg (verdi)	2000=100	1. kv.03	101	-3	-6
Ordrertilgang, anlegg (verdi)	2000=100	1. kv.03	106	26	66
Utsatte boliger	Antall	<b>apr.03</b>	<b>1 220</b>	<b>-24,1</b>	<b>-7,6</b> <sup>1</sup>
Utsatt bruksareal, andre bygg	1 000 m <sup>2</sup>	<b>apr.03</b>	<b>166,6</b>	<b>-30,3</b>	<b>-0,2</b> <sup>2</sup>
Produksjonsindeks, bygg (volum)	2000=100	1. kv.03	106,3	2,7	..
Produksjonsindeks, anlegg (volum)	2000=100	1. kv.03	88,1	1,3	..
Omsetning i bygg og anlegg	Mill. kr	nov.-des. 02	29 402	-3,6	..
<b>Utsatte og lønn</b>					
Utsatte lønnsst. og selvst. i bygg og anlegg <sup>3</sup>	1 000	<b>1. kv.03</b>	<b>135,2</b>	<b>0,6</b>	..
Gjennomsnittlig utbetalt avtalt lønn i bygg og anlegg	2000=100	1. kv.03	113,0 *	5,5	0,4
<b>Priser og kostnader</b>					
Byggekostnadsindeks for boligblokk	2000=100	<b>mai.03</b>	<b>112,1</b>	<b>3,4</b>	<b>-0,4</b>
Byggekostnadsindeks for enebolig	2000=100	<b>mai.03</b>	<b>111,1</b>	<b>3,0</b>	<b>0,0</b>
Prisindeks for nye eneboliger	2000=100	<b>1. kv.03</b>	<b>117,7</b>	<b>4,8</b>	<b>1,5</b> <sup>1</sup>
Prisindeks for bruktboliger, selveier	1991=100	4. kv.02	217,8 *	5,6	-0,8
Prisindeks for bruktboliger, borettslag <sup>4</sup>	1998=100	4. kv.02	166,6	7,1	-0,3
Forbrukerprisindeksen, totalt	1998=100	<b>mai.03</b>	<b>112,3</b>	<b>2,1</b>	<b>-0,4</b> <sup>1</sup>
Forbrukerprisindeksen, bolig, lys og brensel	1998=100	<b>mai.03</b>	<b>126,4</b>	<b>7,5</b>	<b>-1,6</b>
<b>Arkitekt- og konsulenttjenester</b>					
Prisindeks for arkitekttjenester	1998=100	<b>1. kv.03</b>	<b>132,8</b>	<b>4,7</b>	..
Prisindeks for byggeteknisk konsulentvirksomhet	1998=100	3. kv.02	126,9	6,9	..
<b>Eiendom</b>					
Utsatte eiendommer, antall	Antall	1. kv.03	33 028 *	-3,6	..
Utsatte eiendommer, tinglyst beløp	Mill. kr	1. kv.03	29 778 *	0,9	..
<b>Andre</b>					
Bygninger, igangsatt nybygging <sup>5</sup>	Antall	1. kv.03	4 600 *	-4	..
Bygninger, igangsatt ombygning <sup>5</sup>	Antall	1. kv.03	4 500 *	-19	..
<b>Utskland</b>					
Produksjonsindeks, bygg og anlegg (volum) <sup>6</sup>	Vekstrater <sup>1</sup>	3. kv.02	..	-7,8	-0,5 <sup>1</sup>
<b>U-15</b>					
Produksjonsindeks, bygg og anlegg (volum) <sup>6</sup>	Vekstrater <sup>1</sup>	3. kv.02	..	-1,4	-0,4 <sup>1</sup>

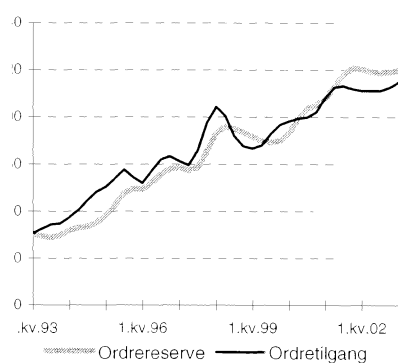
Beregnet på grunnlag av sesongjusterte tall. <sup>2</sup> Beregnet på grunnlag av trend, eksklusive bygg for jordbruk, skogbruk og fiske.

Kilde: Kvartalsvise nasjonalregnskapstall for privat bygge- og anleggsvirksomhet. <sup>4</sup> Kilde: NBBL. <sup>5</sup> Kilde: SCB. <sup>6</sup> Kilde: Eurostat.

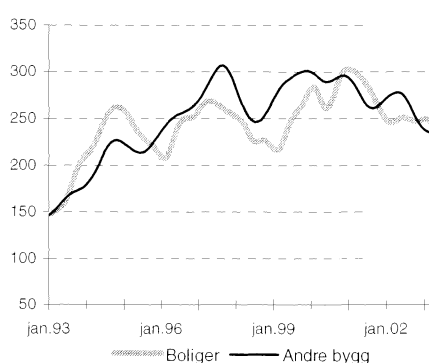
Utsatte boliger. Indikatorer med uthevet skrift er oppdatert eller revidert siden forrige hefte.

## Konjunkturindikatorer

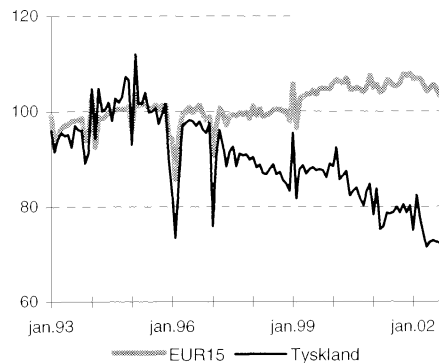
Ordrertilgang og ordresreserve  
Bygg og anlegg  
Verdiindekser, trend, 2000=100



Igangsatt bruksareal per måned  
Trend, 1000 m<sup>2</sup>



Produksjonsindeks, Bygg og anlegg  
Tyskland og EUR15  
Sesongjustert, 1995=100



# Færre nye næringsbygg

I årets fire første måneder er det igangsatt et bruksareal på 1 015 000 kvadratmeter til annet enn bolig. Dette er en nedgang på 19 prosent fra samme periode i fjor da det ble påbegynt 1 251 100 kvadratmeter til annet enn bolig.

Igangsatt bruksareal til varehandel, reparasjon av kjøretøy og husholdningsapparater gikk ned med 61 prosent fra 238 700 til 92 700 kvadratmeter fra de fire første månedene i fjor til samme periode i år. Bruksareal igangsatt til helse- og sosialtjenester økte med 70 prosent til 112 600 kvadratmeter.

## Nedgang i boligbyggingen

Fra januar til april i år er det påbegynt bygging av 7 134 boliger, 6 prosent færre enn i samme periode i fjor. Størst nedgang i boligbyggingen har Hordaland og Hedmark med henholdsvis 344 og 195 færre boliger. Nordland, Rogaland og Vest-Agder har hatt størst økning i antall boliger med henholdsvis 263, 118 og 114 flere boliger.

Fortsatt er registreringen av næringsbygg i Oslo kommune mangelfull, og tallene for næringsbygg i Oslo er derfor lavere enn den faktiske situasjonen. I april har det også vært mangelfull registrering av boliger i Oslo kommune.

## Mer informasjon og e-post:

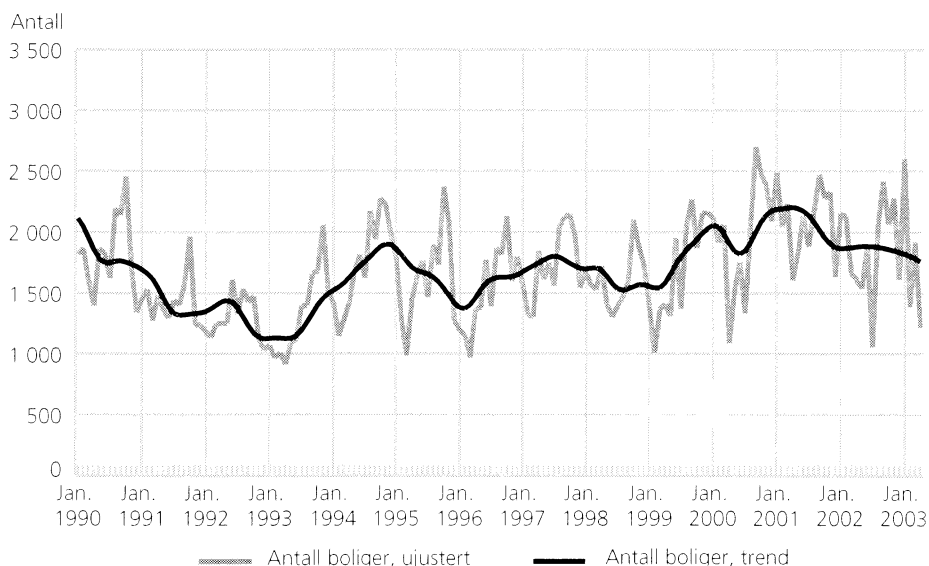
<http://www.ssb.no/byggeareal/>.

john.egil.bjorke@ssb.no, tlf. 62 88 54 30,

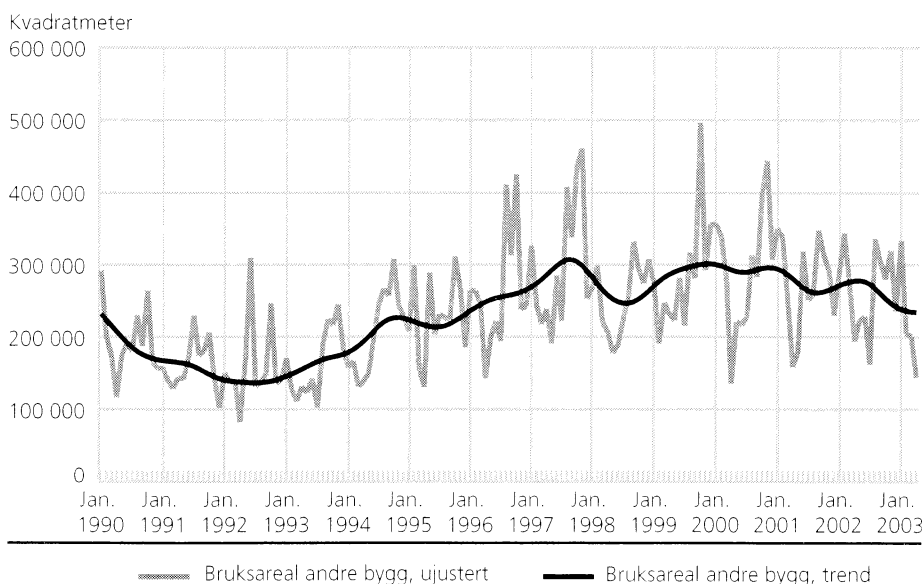
eller astri.gillund@ssb.no, tlf. 62 88 54 54.

Tabeller sidene: 9-13.

Antall igangsatte boliger. Ujustert og trend. Januar 1990-april 2003



Igangsatt bruksareal til andre bygg enn bolig. Ujustert og trend. Januar 1990-april 2003



## Bygg satt i gang. Foreløpige tall<sup>1</sup>

	April		Endring i prosent	Januar-april		Endring i prosent
	2002	2003		2002	2003	
Antall boliger .....	1 607	1 220	-24,1	7 553	7 134	-5,5
Bruksareal, 1 000 m <sup>2</sup>						
I alt .....	464,6	346,6	-25,4	2 236,8	1 935,5	-13,5
Boliger .....	225,4	180,0	-20,2	985,8	920,5	-6,6
Andre bygg .....	239,1	166,6	-30,3	1 251,1	1 015,0	-18,9

<sup>1</sup> Mangelfull registrering av næringsbygg i Oslo kommune 2001 og 2002.

# Flere nye blokkleiligheter

**1. kvartal i år er det påbegynt bygging av 2 498 blokkleiligheter, 37 prosent flere enn i 1. kvartal i fjor. For andre boligtyper er det tilsvarende nedgang, slik at den totale igangsettingen av boliger ligger på samme nivå som i 1. kvartal i fjor.**

Fra 1. kvartal i fjor til 1. kvartal i år gikk antall påbegynte eneboliger ned med 12 prosent til 1 731. Antall påbegynte tomannsboliger gikk ned med 22 prosent til 400, og antall rekkehus, tvedehus og andre småhus hadde en nedgang på 14 prosent til 765. Igangsett bruksareal til fritidsbygninger gikk ned med 3 prosent fra 1. kvartal i fjor.

## Færre nye industri- og lagerbygninger

1. kvartal i år er det påbegynt

130 000 kvadratmeter til industri- og lagerbygninger, 53 prosent mindre enn i 1. kvartal i fjor. Igangsett bruksareal til kontor- og forretningsbygninger gikk ned med 34 prosent.

Påbegynt bruksareal til bygninger for helsetjenester økte med 48 prosent til 111 000 kvadratmeter fra 1. kvartal i fjor til 1. kvartal i år. Påbegynt bruksareal til undervisnings- og kulturbygninger har økt med 14 prosent til 117 000 kvadratmeter.

Fortsatt er det mangelfull registrering av næringsbygg i Oslo kommune, derfor er tallene for næringsbygg i Oslo lavere enn den faktiske situasjonen.

### Mer informasjon og e-post:

<http://www.ssb.no/byggeareal/>  
john.egil.bjorke@ssb.no, tlf. 62 88 54 30,  
eller astri.gillund@ssb.no, tlf. 62 88 54 54.  
Tabeller sidene: 13-14.

Igangsatte boliger etter bygningstype og igangsatt bruksareal til fritidsbygg. Foreløpige tall



	Boliger								Fritidsbygning	
	Enebolig		Tomannsbolig, rekkehus og andre småhus		Boligblokk		Bygning for bofellesskap		1 000 m <sup>2</sup>	Prosentendringer fra samme periode året før
	Antall	Prosentendringer fra samme periode året før	Antall	Prosentendringer fra samme periode året før	Antall	Prosentendringer fra samme periode året før	Antall	Prosentendringer fra samme periode året før		
<b>001</b>										
1. kvartal .....	2 420	-5,0	1 610	7,8	2 159	60,6	365	-6,9	98	42,0
2. kvartal .....	2 127	-5,5	1 407	42,7	1 485	65,4	293	95,3	80	0,0
3. kvartal .....	2 371	-8,7	1 167	-30,9	1 969	56,6	691	233,8	94	4,4
4. kvartal .....	2 411	-15,0	1 390	-13,5	2 071	18,1	312	-33,5	91	-15,7
Sum 1. - 4. kv. ....	9 329	-8,8	5 574	-3,5	7 684	46,3	1 661	36,4	363	4,6
<b>002</b>										
1. kvartal .....	1 956	-19,2	1 404	-12,8	1 826	-15,4	527	44,4	87	-11,2
2. kvartal .....	2 118	-0,4	1 073	-23,7	1 358	-8,6	390	33,1	88	1,1
3. kvartal .....	2 313	-2,4	1 112	-4,7	1 610	-18,2	380	-45,0	121	28,7
4. kvartal .....	2 078	-13,8	1 306	-6,0	2 344	13,2	256	-17,9	106	16,5
Sum 1. - 4. kv. ....	8 465	-9,3	4 895	-12,2	7 138	-7,1	1 553	-6,5	402	10,7
<b>003</b>										
1. kvartal .....	1 731	-11,5	1 165	-17,0	2 498	36,8	388	-26,4	84	-3,4

## Om statistikken

Byggearealstatistikken er basert på bygningsregisteret i Grunneiendoms-, Adresse- og Bygningsregistret (GAB). Miljøverndepartementet eier registeret, mens det faglige avsvaret er ivaretatt av Statens kartverk. Kommunene registrerer alle nye bygg ved tre tidspunkt; godkjenning av kommunen, igangsetting og fullføring. Hver måned blir totale og fylkesvise tall for antallet på boliger, bruksareal til boliger og bruksareal til andre bygg publisert. Kvartals- og årsstatistikken gir tall på kommune-nivå.

# Byggenæringen omsatte for 143 milliarder

**Bedriftene i bygge- og anleggsnæringen, inklusiv statlige og kommunale bedrifter, omsatte for 143,2 milliarder kroner i 2001. Det er 8,7 prosent mer enn i 2000.**

Antall bedrifter i bygge- og anleggsnæringen økte med 3,1 prosent til 35 028. Næringen sysselsatte 134 745 personer i 2001. Det er 0,7 prosent flere enn året før. Lønnskostnadene steg med 7,4 prosent til 38,2 milliarder kroner fra 2000 til 2001.

## Næringshovedgrupper

Omsetningen i næringshovedgruppen annen bygge- og anleggsvirksomhet

steg med 9,1 prosent til 80,1 milliarder kroner i 2001. Denne gruppen omfatter i hovedsak bedrifter som driver med oppføring av bygninger og anleggsvirksomhet. Antallet sysselsatte steg med 0,3 prosent til 66 414 personer, og lønnskostnadene økte med 8,1 prosent.

Bedriftene i næringshovedgruppen bygginstallasjon sysselsatte 41 753

personer i 2001. Det er en økning på 0,8 prosent fra året før. I denne hovedgruppen steg omsetningen med 5,9 prosent til 40,1 milliarder kroner i samme periode.

## Mer informasjon og e-post:

kaja.sillerud.haugen@ssb.no, tlf. 62 88 51 67, eller inger.jonassen@ssb.no, tlf. 62 88 52 06. Tabeller sidene: 15-18.

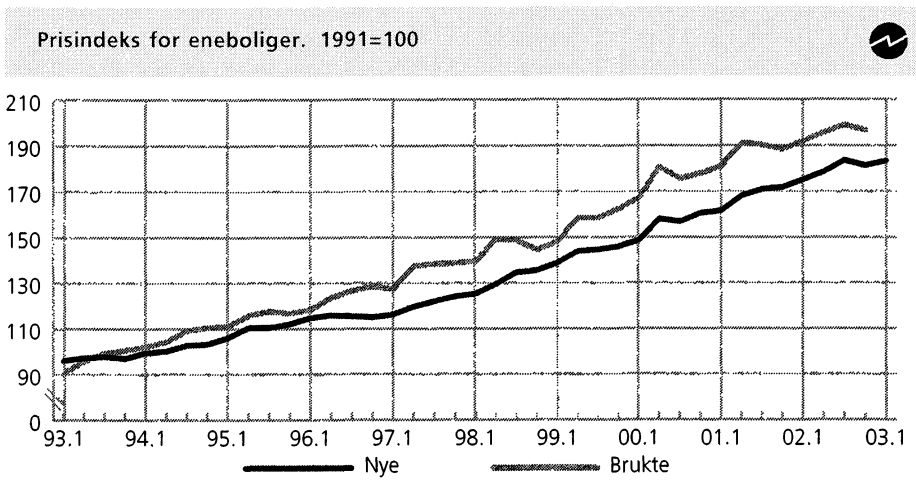
Prisindeks, nye eneboliger, 1. kvartal 2003:

# Nye eneboliger 1,2 prosent dyrere

**Prisene på nye eneboliger økte med 1,2 prosent fra 4. kvartal 2002 til 1. kvartal 2003. Korrigert for normale sesongvariasjoner steg prisene med 1,5 prosent i denne perioden.**

Fra 1. kvartal 2002 til 1. kvartal 2003 økte prisene med 4,8 prosent. Siden bunnivået i 1. kvartal 1993 har prisene på nye eneboliger økt med 91,1 prosent. Til sammenligning har konsumprisindeksen steget med 27,6 prosent i samme periode.

Til sammen 571 observasjoner er benyttet i indeksberegningene.



Prisindeks for nye eneboliger. 2000=100

	Indeks	Endring i prosent fra samme kvartal året før	Endring i prosent fra foregående kvartal	
			Ujustert	Sesongjustert
<b>2001</b>				
1. kv. ....	103,6	8,7	0,7	1,1
2. kv. ....	107,8	6,4	4,1	2,4
3. kv. ....	109,6	9,1	1,7	1,5
4. kv. ....	110,2	7,1	0,5	2,0
<b>2002</b>				
1. kv. ....	112,3	8,4	1,9	2,3
2. kv. ....	114,4	6,1	1,9	0,3
3. kv. ....	117,8	7,5	3,0	2,7
4. kv. ....	116,3	5,5	-1,3	0,3
<b>2003</b>				
1. kv. ....	117,7	4,8	1,2	1,5

## Mer informasjon og e-post:

<http://www.ssb.no/enebolig/>  
inger.monsrud@ssb.no, tlf. 62 88 54 26, eller thor.herman.christensen@ssb.no, tlf. 62 88 54 36. Tabell side: 19.

# Framleis vekst i arkitektprisane

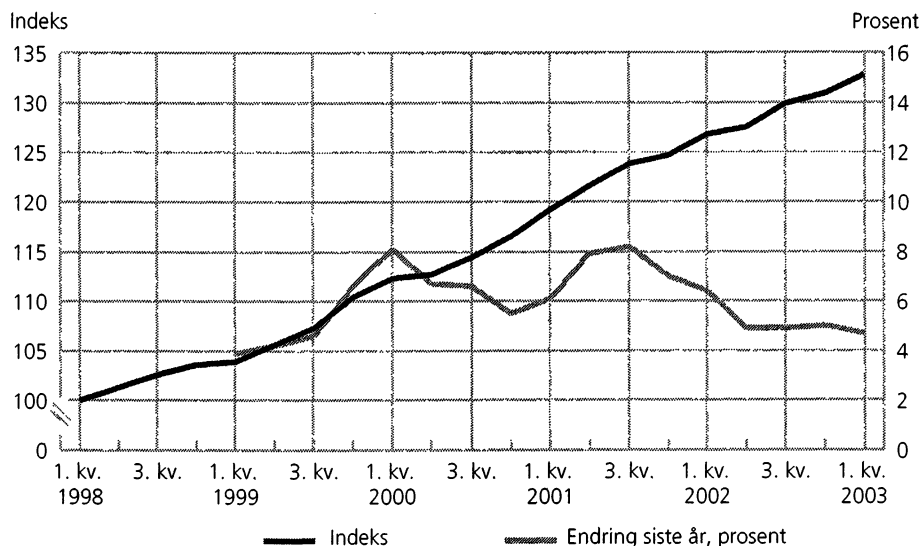
**Auken i prisar på arkitekttenester var på 4,7 prosent frå 1. kvartal 2002 til 1. kvartal 2003. Dette er ein noko lågare årleg prisevekst enn det har vore for dei tidlegare kvartala.**

Frå 4. kvartal 2002 til 1. kvartal 2003 auka prisane på arkitekttenester med 1,5 prosent.

**Meir informasjon og e-post:**

<http://www.ssb.no/arkpi/>  
 ingebrigt.tom.holmen@ssb.no,  
 tlf. 62 88 55 39, eller erna.opsahl@ssb.no,  
 tlf. 62 88 54 35.

Prisindeks for arkitekttenester. 1. kvartal 1998 = 100



Prisindeks for arkitekttenester. 1. kvartal 1998=100



Periode	Prisar	
	Indeks	Endring i prosent frå året før/ same kvartal året før
1998	101,9	-
1999	106,8	4,8
2000	114,0	6,7
2001	122,3	7,3
2002	128,8	5,3
<b>1999</b>		
1. kvartal	103,9	3,9
2. kvartal	105,6	4,3
3. kvartal	107,3	4,6
4. kvartal	110,4	6,5
<b>2000</b>		
1. kvartal	112,3	8,1
2. kvartal	112,7	6,6
3. kvartal	114,4	6,7
4. kvartal	116,5	5,5
<b>2001</b>		
1. kvartal	119,2	6,1
2. kvartal	121,6	7,9
3. kvartal	123,8	8,2
4. kvartal	124,7	7,0
<b>2002</b>		
1. kvartal	126,8	6,4
2. kvartal	127,5	4,9
3. kvartal	129,9	4,9
4. kvartal	130,9	5,0
<b>2003</b>		
1. kvartal	132,8	4,7

**Om statistikken**

Prisindeksen for arkitekttenester bygger på kvartalsvise oppgåver fra om lag 350 arkitektbedrifter. Utvalet er stratifisert etter alder på bedrifta, talet på sysselsette og geografisk plassering.

Timeprisane som ligg til grunn for indeksen er berekna ut frå timeforbruk og honorar i statistikkvartalet, eller ut frå timeforbruk og timeprisar etter type medarbeidar.

# Liten nedgang i byggjekostnadene

**Byggjekostnadsindeksen for bustader minka med 0,1 prosent frå april til mai i år. Materialkostnadene auka med 0,1 prosent i same periode.**

Den siste månaden minka byggjekostnadene for bustadblokker med 0,4 prosent, mens einebustader heldt seg uendra. I same periode auka materialkostnadene med 0,1 prosent for bustadblokker. For einebustader var det inga endring frå april til mai i år.

Byggjekostnadene for bustader steig med 3,1 prosent siste året. Materialkostnadene auka med 2,2 prosent i same periode. Frå mai i fjor til mai i år steig kostnadene for røyrleggjararbeid mest for einebustader med 5,7 prosent. Tilsvarande auke for røyrleggjararbeid i bustadblokker var 5,3 prosent. Dei andre delindeksane auka mellom 0,7 og 4,4 prosent i same periode.

Lønsstatistikk for 1. kvartal 2003 er teke inn i byggjekostnadsindeksen for mai og medverka til at arbeidskraft-

Byggjekostnadsindeks for bustader. 2000=100			
	Mai 2003	Endring i prosent	
		April-mai 2003	Mai 2002-mai 2003
<b>Bustader i alt<sup>1</sup></b>	111,3	-0,1	3,1
<b>Bustader i alt, arbeidskraft</b>	115,2	0,6	4,6
<b>Bustader i alt, materialar</b>	109,2	0,1	2,2
Einebustader av tre	111,1	0,0	3,0
Einebustader av tre, materialar	109,0	0,0	2,3
Bustadblokker	112,1	-0,4	3,4
Bustadblokker, materialar	109,9	0,1	2,0

<sup>1</sup> Byggjekostnadsindeks for bustader i alt er ein vege indeks av einebustader av tre og bustadblokker.

kostnadene for bustader auka med 0,6 prosent frå april til mai i år.

**Meir informasjon og e-post:**

<http://www.ssb.no/bkibol/>  
 ase.wilhelmsen@ssb.no, tlf. 62 88 54 61,  
 eller arild.thomassen@ssb.no, tlf. 62 88 55 27.  
 Tabell side: 20.

Byggjekostnadsindeks. Røyrleggjararbeid i kontor- og forretningsbygg, mai 2003:

# Røyrleggjarkostnadene opp 5,4 prosent

**Dei totale byggjekostnadene for røyrleggjararbeid i kontor- og forretningsbygg auka med 5,4 prosent frå mai i fjor til mai 2003.**

Kostnadene for sanitærinstallasjonar og varmeinstallasjonar steig med respektive 5,5 og 5,4 prosent i same periode. Frå april til mai i år gjekk dei totale byggjekostnadene i kontor- og forretningsbygg opp med 0,1 prosent.

**Abonnementskort**

Det blir trykt eit eige månadleg abonnementskort for indeksen. Kortet kan tingast hos Statistisk sentralbyrå, Salg- og abonnementservice, 2225 Kongsvinger.

**Meir informasjon og e-post:**

<http://www.ssb.no/bkiror/>  
 ase.wilhelmsen@ssb.no, tlf. 62 88 54 61, eller  
 arild.thomassen@ssb.no, tlf. 62 88 55 27.

Byggjekostnadsindeks for røyrleggjararbeid i kontor- og forretningsbygg. Januar 1999 = 100				
	Vekt i % <sup>1</sup>	Mai 2003	Endring i prosent	
			April-mai 2003	Mai 2002-mai 2003
<b>Røyrleggjararbeid i alt</b>	<b>100,0</b>	127,8	0,1	5,4
Administrasjon	17,3	119,6	-0,2	4,7
Arbeidskraft	26,0	125,4	0,6	6,5
Materialar	55,3	131,9	0,0	5,2
<b>Sanitærinstallasjonar</b>	<b>54,5</b>	128,7	0,1	5,5
Administrasjon	8,4	119,6	-0,2	4,7
Arbeidskraft	112,6	125,4	0,6	6,5
Materialar	32,7	132,7	0,0	5,3
<b>Varmeinstallasjonar</b>	<b>45,5</b>	126,8	0,2	5,4
Administrasjon	8,9	119,6	-0,2	4,7
Arbeidskraft	13,4	125,4	0,6	6,5
Materialar	22,6	130,8	0,0	5,0

<sup>1</sup> Summen av vektene til administrasjon, arbeidskraft og materialar avvik frå 100 pga. transportkostnader som utgjer 1,4 prosent av totalkostnadene.



1. Byggevirkksomheten i april. Foreløpige tall<sup>1</sup>

			Bygg satt i gang		Bygg i arbeid	Bygg fullført	
			April	Januar-april	Per 30. april	April	Januar-april
Boliger	Antall	2002	1 607	7 553	26 268	1 368	7 222
	"	2003	1 220	7 134	27 602	934	6 504
Bruksareal til boliger	1000m <sup>2</sup>	2002	225,4	985,8	3 742,3	193,5	980,4
	"	2003	180,0	920,5	3 841,6	135,9	864,5
Andre bygg. Bruksareal til annet enn bolig	"	2002	239,1	1 251,1	4 481,5	226,9	1 253,5
	"	2003	166,6	1 015,0	3 990,5	174,9	1 118,1
Jordbruk og skogbruk	"	2002	44,1	146,8	-	36,8	167,4
	"	2003	22,3	124,7	-	16,9	153,4
Fiske	"	2002	0,2	2,8	-	3,2	7,1
	"	2003	0,2	6,1	-	-	5,4
Bergverksdrift og utvinning	"	2002	-	2,0	-	0,3	6,1
	"	2003	0,7	2,3	-	-	3,1
Industri	"	2002	27,4	182,9	-	37,6	205,6
	"	2003	32,4	158,2	-	25,7	162,7
Kraft og vannforsyning	"	2002	0,9	4,7	-	2,2	8,1
	"	2003	1,2	6,0	-	0,5	5,4
Bygge- og anleggs- virksomhet	"	2002	1,9	21,7	-	2,8	17,6
	"	2003	4,3	18,4	-	3,0	12,3
Varehandel, rep. av kjøretøy og husholdningsapparater	"	2002	21,5	238,7	-	26,8	162,4
	"	2003	15,6	92,7	-	17,2	100,9
Hotell- og restaurantvirksomhet	"	2002	1,6	21,8	-	1,7	20,4
	"	2003	3,9	29,3	-	2,2	31,4
Transport og kommunikasjon	"	2002	8,1	24,7	-	6,7	33,2
	"	2003	2,6	6,1	-	5,2	18,5
Finansiell tjenesteyting og forsikring	"	2002	1,2	2,9	-	3,3	5,1
	"	2003	3,2	3,2	-	-	1,1
Eiendomsdrift, forretningsmessig tjenesteyting og utleievirksomhet	"	2002	13,6	76,7	-	15,0	79,7
	"	2003	1,0	35,3	-	7,8	101,9
Offentlig forvaltning	"	2002	19,1	61,0	-	10,4	64,4
	"	2003	21,9	74,7	-	9,5	74,3
Undervisning	"	2002	13,5	86,7	-	8,4	63,2
	"	2003	1,6	72,9	-	36,1	98,5
Helse- og sosialtjenester	"	2002	6,9	66,2	-	3,6	50,3
	"	2003	1,9	112,6	-	2,5	52,7
Andre sosiale og personlige tjenester	"	2002	5,9	28,3	-	3,1	34,0
	"	2003	2,3	16,5	-	2,6	28,6
Annen virksomhet	"	2002	0,5	0,9	-	0,7	1,0
	"	2003	0,2	0,9	-	0,1	1,4
Fritidseiendommer (hytter), garasjer for private og annet som ikke er næring	"	2002	72,5	282,2	-	64,3	327,9
	"	2003	51,4	255,4	-	45,6	266,3
Boliger og andre bygg. Bruksareal i alt	"	2002	464,6	2 236,8	8 223,8	420,3	2 233,9
	"	2003	346,6	1 935,5	7 832,1	310,8	1 982,6

<sup>1</sup> Mangelfull registrering av næringsbygg i Oslo kommune 2001, 2002 og 2003.

## 2. Bygg satt i gang i april, etter fylke. Foreløpige tall<sup>1</sup>

	Tallet på boliger		Bruksareal til bolig		Bruksareal til annet enn bolig		Bruksareal i alt	
	2002	2003	2002	2003	2002	2003	2002	2003
	1 000 m <sup>2</sup>							
<b>I alt.....</b>	<b>1 607</b>	<b>1 220</b>	<b>225,4</b>	<b>180,0</b>	<b>239,1</b>	<b>166,6</b>	<b>464,6</b>	<b>346,6</b>
Østfold.....	110	131	13,8	15,5	12,3	13,2	26,1	28,7
Akershus.....	173	211	29,7	30,8	10,5	6,8	40,2	37,6
Oslo.....	207	3	25,3	0,5	1,6	2,1	26,9	2,5
Hedmark.....	70	32	9,2	6,1	25,4	7,3	34,5	13,4
Oppland.....	42	39	6,5	5,9	22,1	6,2	28,6	12,1
Buskerud.....	48	46	7,4	6,0	10,5	5,5	17,8	11,5
Vestfold.....	71	75	8,4	8,1	7,3	4,5	15,7	12,6
Telemark.....	28	12	4,2	1,9	4,7	4,2	8,8	6,2
Aust-Agder.....	48	22	7,6	2,4	4,3	2,1	11,9	4,5
Vest-Agder.....	51	48	7,6	6,3	7,5	2,9	15,1	9,1
Rogaland.....	220	207	27,4	40,3	29,3	28,7	56,6	69,0
Hordaland.....	175	104	26,0	16,3	17,5	11,1	43,6	27,3
Sogn og Fjordane.....	15	14	3,4	2,4	10,0	5,7	13,4	8,1
Møre og Romsdal.....	90	73	12,3	11,1	12,2	5,9	24,5	17,0
Sør-Trøndelag.....	59	41	9,4	5,9	39,6	7,0	49,0	12,8
Nord-Trøndelag.....	29	13	4,3	2,4	3,5	11,7	7,8	14,1
Nordland.....	29	95	4,1	11,3	16,0	17,5	20,0	28,8
Troms.....	140	51	18,8	6,5	3,7	23,4	22,5	29,9
Finnmark Finnmarku.....	2	3	0,2	0,5	1,3	0,8	1,5	1,3

<sup>1</sup> Mangelfull registrering av næringsbygg i Oslo kommune 2001, 2002 og 2003.

## 3. Bygg satt i gang i januar-april, etter fylke. Foreløpige tall<sup>1</sup>

	Tallet på boliger		Bruksareal til bolig		Bruksareal til annet enn bolig		Bruksareal i alt	
	2002	2003	2002	2003	2002	2003	2002	2003
	1 000 m <sup>2</sup>							
<b>I alt.....</b>	<b>7 553</b>	<b>7 134</b>	<b>985,8</b>	<b>920,5</b>	<b>1 251,1</b>	<b>1 015,0</b>	<b>2 236,8</b>	<b>1 935,5</b>
Østfold.....	473	474	53,6	59,9	77,0	42,1	130,5	102,0
Akershus.....	954	973	137,5	136,0	136,2	63,5	273,7	199,5
Oslo.....	728	616	84,4	55,7	21,5	49,8	105,9	105,5
Hedmark.....	465	270	37,8	31,5	90,6	57,7	128,4	89,3
Oppland.....	211	132	28,8	21,3	75,9	39,0	104,7	60,4
Buskerud.....	411	319	60,7	40,5	65,2	64,3	125,9	104,7
Vestfold.....	375	301	50,0	41,3	67,3	57,1	117,2	98,4
Telemark.....	171	85	22,1	13,0	28,7	28,5	50,8	41,5
Aust-Agder.....	145	135	22,5	17,3	30,9	17,8	53,3	35,1
Vest-Agder.....	250	364	37,7	33,2	51,5	27,8	89,2	61,0
Rogaland.....	961	1 079	130,8	161,4	151,5	149,2	282,3	310,5
Hordaland.....	867	523	122,1	77,1	99,7	70,7	221,8	147,8
Sogn og Fjordane.....	98	77	14,5	12,8	25,5	28,7	40,0	41,6
Møre og Romsdal.....	347	359	48,5	49,6	93,3	51,0	141,7	100,6
Sør-Trøndelag.....	499	395	54,4	44,2	84,7	94,7	139,0	138,9
Nord-Trøndelag.....	85	178	12,2	23,6	29,9	50,4	42,1	74,0
Nordland.....	221	484	30,3	55,4	101,4	51,0	131,7	106,3
Troms.....	260	321	34,5	38,8	15,6	57,0	50,1	95,8
Finnmark Finnmarku.....	32	49	3,4	7,8	4,9	14,7	8,3	22,5

<sup>1</sup> Mangelfull registrering av næringsbygg i Oslo kommune 2001, 2002 og 2003.

4. Bygg fullført i januar-april, etter fylke. Foreløpige tall<sup>1</sup>

	Tallet på boliger		Bruksareal til bolig		Bruksareal til annet enn bolig		Bruksareal i alt	
	2002	2003	2002	2003	2002	2003	2002	2003
	1 000 m <sup>2</sup>							
<b>I alt.....</b>	<b>7 222</b>	<b>6 504</b>	<b>980,4</b>	<b>864,5</b>	<b>1 253,5</b>	<b>1 118,1</b>	<b>2 233,9</b>	<b>1 982,6</b>
Østfold.....	421	371	58,3	47,4	56,1	43,9	114,4	91,3
Akershus.....	941	790	125,0	112,2	58,2	71,8	183,2	184,0
Oslo.....	612	427	62,2	43,2	46,6	75,0	108,8	118,1
Hedmark.....	313	460	40,1	40,9	105,6	56,6	145,7	97,5
Oppland.....	228	228	31,8	31,6	104,1	52,6	135,9	84,1
Buskerud.....	449	420	61,7	58,9	88,2	101,2	150,0	160,1
Vestfold.....	448	276	69,3	36,7	104,9	44,2	174,2	80,9
Telemark.....	232	84	30,4	13,6	29,6	37,3	60,0	50,9
Aust-Agder.....	133	117	23,4	17,6	31,3	21,9	54,6	39,5
Vest-Agder.....	238	313	34,1	43,0	50,8	76,2	84,8	119,2
Rogaland.....	804	681	118,0	101,8	149,9	144,5	267,9	246,3
Hordaland.....	606	664	87,8	91,6	114,2	71,3	202,0	162,9
Sogn og Fjordane.....	146	115	21,5	17,6	22,2	24,1	43,7	41,7
Møre og Romsdal.....	373	309	56,5	49,7	49,9	65,0	106,4	114,7
Sør-Trøndelag.....	514	429	58,9	50,4	70,2	80,0	129,1	130,4
Nord-Trøndelag.....	111	155	16,4	22,0	24,8	33,1	41,3	55,1
Nordland.....	350	339	47,8	41,0	110,0	52,9	157,8	93,9
Troms.....	262	217	31,7	28,4	29,8	37,2	61,5	65,6
Finnmark Finnmarku.....	41	109	5,5	17,1	7,1	29,4	12,6	46,5

<sup>1</sup> Mangelfull registrering av næringsbygg i Oslo kommune 2001, 2002 og 2003.

## 5. Bygg under arbeid per 30. april, etter fylke. Foreløpige tall

	Tallet på boliger		Bruksareal til bolig		Bruksareal til annet enn bolig		Bruksareal i alt	
	2002	2003	2002	2003	2002	2003	2002	2003
	1 000 m <sup>2</sup>							
<b>I alt.....</b>	<b>26 268</b>	<b>27 602</b>	<b>3 742,3</b>	<b>3 841,6</b>	<b>4 481,5</b>	<b>3 990,5</b>	<b>8 223,8</b>	<b>7 832,1</b>
Østfold.....	1 122	1 400	167,6	205,7	196,0	194,7	363,6	400,4
Akershus.....	4 244	4 117	639,6	645,2	728,2	366,6	1 367,8	1 011,8
Oslo.....	3 772	4 187	434,5	421,7	486,5	354,5	921,0	776,2
Hedmark.....	1 111	975	123,0	130,8	110,2	119,3	233,2	250,1
Oppland.....	899	615	122,9	101,2	179,3	144,3	302,1	245,5
Buskerud.....	1 227	1 388	200,5	209,7	333,4	269,1	534,0	478,8
Vestfold.....	1 122	946	159,2	150,8	221,5	246,1	380,7	396,9
Telemark.....	421	448	69,3	71,2	97,5	107,1	166,8	178,3
Aust-Agder.....	439	484	71,1	75,7	76,8	63,7	147,9	139,4
Vest-Agder.....	876	1 166	143,2	160,7	238,9	161,3	382,2	321,9
Rogaland.....	2 720	3 518	417,2	505,8	385,8	355,1	803,0	860,9
Hordaland.....	2 242	2 080	338,1	314,9	294,8	320,9	633,0	635,8
Sogn og Fjordane.....	561	591	88,3	89,0	104,5	135,1	192,8	224,1
Møre og Romsdal.....	1 365	1 399	211,9	208,2	300,6	278,7	512,6	486,9
Sør-Trøndelag.....	1 816	1 751	234,8	217,7	302,3	378,7	537,0	596,3
Nord-Trøndelag.....	485	602	77,3	84,2	111,4	139,4	188,7	223,6
Nordland.....	811	901	106,7	117,9	115,0	123,2	221,6	241,1
Troms.....	719	776	95,7	97,2	141,4	187,1	237,2	284,3
Finnmark Finnmarku.....	316	258	41,4	34,1	57,3	45,6	98,7	79,7

## 6. Bygg satt i gang. Ujustert, sesongjustert og trend. Foreløpige tall<sup>1</sup>

	Antall boliger			Bruksareal, 1 000 m				
	Ujustert	Sesong-justert	Trend	Boliger			Andre bygg <sup>2</sup>	
				Ujustert	Sesong-justert	Trend	Ujustert	Trend
<b>1999</b>								
Januar.....	1 397	1 399	1 554	202,8	212,6	218,0	273,9	270,4
Februar.....	1 007	1 119	1 540	150,6	172,1	215,9	190,8	276,8
Mars.....	1 367	1 572	1 543	171,7	207,9	217,7	246,9	282,2
April.....	1 407	1 570	1 584	229,6	248,9	224,8	231,5	286,5
Mai.....	1 313	1 557	1 657	180,1	210,3	235,1	223,5	289,9
Juni.....	1 948	1 901	1 733	288,2	263,7	244,3	281,4	292,6
Juli.....	1 374	1 702	1 798	207,0	249,1	251,0	216,0	294,9
August.....	2 044	1 933	1 849	294,8	266,4	255,4	316,4	296,9
September.....	2 268	1 899	1 896	306,9	254,0	258,8	281,5	298,5
Oktober.....	1 870	1 528	1 942	289,2	250,0	263,2	496,6	300,0
November.....	2 153	1 874	1 988	300,1	258,3	269,2	292,7	301,1
Desember.....	2 156	2 164	2 030	301,0	309,2	276,2	354,9	301,2
<b>2000</b>								
Januar.....	2 117	2 024	2 055	287,5	284,0	282,3	356,2	300,1
Februar.....	1 914	2 082	2 041	259,5	278,3	283,8	340,0	298,1
Mars.....	2 057	2 060	1 985	284,0	296,7	279,6	283,7	295,5
April.....	1 090	1 404	1 906	159,6	211,5	271,7	136,1	292,7
Mai.....	1 520	1 835	1 841	243,1	273,8	264,4	220,8	290,4
Juni.....	1 751	1 729	1 819	260,2	241,0	261,3	217,3	289,4
Juli.....	1 336	1 710	1 847	199,3	253,5	263,5	226,7	289,7
August.....	2 020	1 917	1 912	299,2	272,1	270,3	313,0	291,1
September.....	2 703	2 208	1 998	358,4	297,5	280,2	283,3	293,1
Oktober.....	2 481	2 078	2 081	339,1	287,8	290,4	399,2	295,0
November.....	2 382	2 042	2 141	335,0	290,5	298,0	443,6	296,0
Desember.....	2 089	2 158	2 175	288,1	307,8	302,1	307,3	295,9
<b>2001</b>								
Januar.....	2 486	2 272	2 186	337,7	305,0	302,7	349,4	294,2
Februar.....	2 041	2 192	2 192	266,1	304,1	302,2	338,7	291,1
Mars.....	2 230	2 176	2 200	287,9	298,0	300,7	251,4	286,5
April.....	1 608	2 148	2 204	219,3	292,0	297,9	159,2	280,7
Mai.....	1 830	2 226	2 193	262,4	295,4	294,0	179,6	274,4
Juni.....	2 133	2 126	2 173	310,7	294,0	290,0	318,2	268,5
Juli.....	1 883	2 482	2 139	233,8	295,0	285,6	251,5	263,9
August.....	2 160	2 044	2 086	283,0	260,7	280,2	259,6	261,5
September.....	2 472	1 972	2 019	338,1	280,9	273,7	347,5	261,2
Oktober.....	2 281	1 948	1 953	313,5	273,5	266,7	314,0	262,7
November.....	2 328	1 977	1 903	310,8	261,6	259,8	291,4	265,2
Desember.....	1 637	1 739	1 874	222,7	245,0	253,5	230,6	268,2
<b>2002</b>								
Januar.....	2 152	1 896	1 865	287,3	249,1	248,8	288,0	271,4
Februar.....	2 126	2 288	1 869	280,5	322,6	245,7	343,6	274,1
Mars.....	1 668	1 884	1 873	192,5	240,8	245,2	275,2	276,3
April.....	1 607	1 876	1 880	225,4	246,3	247,3	194,8	277,8
Mai.....	1 541	1 871	1 884	217,3	249,8	249,6	222,3	278,2
Juni.....	1 883	1 891	1 884	270,9	255,4	251,0	228,6	276,7
Juli.....	1 058	1 414	1 882	151,9	197,1	250,9	162,8	273,0
August.....	2 027	1 903	1 878	291,0	267,6	249,8	335,8	267,3
September.....	2 418	1 900	1 870	290,4	237,3	248,0	304,5	260,4
Oktober.....	2 062	1 790	1 859	271,1	237,7	246,7	280,5	253,3
November.....	2 281	1 922	1 847	301,1	256,9	247,0	319,3	246,9
Desember.....	1 611	1 766	1 834	223,9	241,5	248,4	236,0	241,9
<b>2003</b>								
Januar.....	2 604	2 236	1 821	319,6	277,5	249,9	333,5	238,4
Februar.....	1 390	1 501	1 805	171,2	199,2	249,8	205,7	236,2
Mars.....	1 920	1 833	1 784	249,8	255,4	247,5	201,0	235,0
April.....	1 220	1 693	1 760	180,0	241,6	243,1	144,2	234,5

<sup>1</sup> Mangelfull registrering av næringsbygg i Oslo kommune 2001, 2002 og 2003. <sup>2</sup> Tallene er unntatt bygg for jordbruk, skogbruk og fiske.

## 7. Gjennomsnittlig månedlig registreringsforsinkelse for igangsatte bygg. Januar 2000-april 2003

	Boliger				Andre bygg			
	2000	2001	2002	2003	2000	2001	2002	2003
	l				1 000 m <sup>2</sup>			
Januar.....	4,8	5,2	4,8	4,1	5,9	6,2	5,6	5,6
Februar.....	4,6	3,8	4,2	4,9	9,0	5,9	<sup>4</sup> 7,1	5,9
Mars.....	4,8	4,9	3,5	3,6	4,8	5,3	4,3	4,7
April.....	3,1	2,6	2,8	4,7	3,4	3,5	3,7	3,1
Mai.....	2,0	3,0	3,1		2,1	2,7	3,3	
Juni.....	3,8	4,1	1,9		1,9	2,7	3,7	
Juli.....	3,2	3,6	3,2		2,7	4,8	2,5	
August.....	3,2	4,1	3,8		<sup>1</sup> 5,8	2,3	2,2	
September.....	2,8	3,2	3,1		<sup>2</sup> 6,0	2,7	3,2	
Oktober.....	2,3	4,5	3,6		3,1	2,7	3,2	
November.....	3,3	3,3	3,4		<sup>3</sup> 5,1	3,3	3,8	
Desember.....	5,1	4,1	4,0		4,8	5,4	4,6	

<sup>1</sup> Eksklusive 1 bygg i Oslo (43 000 m<sup>2</sup>) med 25 måneders registreringsforsinkelse ble tallet korrigert fra 5,8 til 2,9. <sup>2</sup> Eksklusive 1 bygg i Bergen (24 500 m<sup>2</sup>) med 22 måneders registreringsforsinkelse og 1 bygg i Alta (7 800 m<sup>2</sup>) med 18 måneders registreringsforsinkelse ble tallet korrigert fra 6,0 til 4,2. <sup>3</sup> Eksklusive 1 bygg i Trondheim (21 100 m<sup>2</sup>) med 18 måneders registreringsforsinkelse og 1 bygg i Narvik (16 300 m<sup>2</sup>) også med 18 måneders registreringsforsinkelse ble tallet korrigert fra 5,1 til 3,8. <sup>4</sup> Ekskl. 1 bygg i Fredrikstad (14 000 m<sup>2</sup>) med 23 måneders registreringsforsinkelse og 1 bygg i Bodø (9 800 m<sup>2</sup>) med 21 måneders registreringsforsinkelse ble tallet korrigert fra 7,1 til 5,8.

## 8. Bygg satt i gang. Boliger og bruksareal til bolig, etter bygningstype

	I alt		I bygninger med minst 50 prosent bruksareal til bolig								I bygninger med under 50 prosent bruksareal til bolig			
	Antall	1000 m <sup>2</sup>	Enebolig		Tomannsbolig		Rekkehus, kjedehus og andre småhus		Boligblokk		Bygning for bofellesskap		Antall	1000m <sup>2</sup>
<b>2000</b>														
1. kvartal.....	6 088	831	2 548	457	665	81	828	87	1 344	152	392	30	311	24
2. kvartal.....	4 362	663	2 250	426	412	52	574	69	898	99	150	9	78	8
3. kvartal.....	6 044	855	2 598	480	636	79	1 053	118	1 257	136	207	19	293	23
4. kvartal.....	6 952	962	2 835	514	666	78	941	111	1 753	201	469	37	288	21
<b>2001</b>														
1. kvartal.....	6 904	905	2 420	438	686	86	924	109	2 159	209	365	39	350	23
2. kvartal.....	5 594	796	2 127	396	493	65	914	106	1 485	185	293	25	282	19
3. kvartal.....	6 440	852	2 371	438	458	60	709	77	1 969	218	691	38	242	22
4. kvartal.....	6 393	865	2 411	437	657	80	733	82	2 071	221	312	27	209	18
<b>2002</b>														
1. kvartal.....	5 945	767	1 956	362	515	65	889	97	1 826	193	527	28	232	23
2. kvartal.....	5 049	717	2 118	396	487	63	586	64	1 358	152	390	30	110	12
3. kvartal.....	5 565	743	2 313	418	404	54	708	75	1 610	162	380	25	150	9
4. kvartal.....	6 137	814	2 078	390	488	62	818	87	2 344	239	256	22	153	13
<b>2003</b>														
1. kvartal.....	5 937	741	1 731	320	400	49	765	82	2 498	256	388	20	155	13

## 9. Bygg satt i gang. Bruksareal, etter bygningstype. 1 000 m<sup>2</sup>

	Andre bygninger enn boligbygning												
	Bolig- byg- ning				Næringsbygning								
		I alt	Fritids- byg- ning	Bolig- garasje mv.	I alt	Industri- og lager- bygning	Fiskeri- og landbruks- bygning	Kontor- og forretnings- bygning	Samferdsels- og kommu- nikasjons- bygning	Hotell- og restaurant- bygning	Undervis- nings- og kultur- bygning	Helse- byg- ning	Fengsels-, beredskaps- bygning mv.
<b>2000</b>													
1. kvartal....	814	1 111	69	132	910	251	114	260	54	35	129	63	3
2. kvartal....	656	661	80	122	459	111	81	135	39	17	53	18	4
3. kvartal....	834	948	90	153	705	164	100	226	13	17	120	61	4
4. kvartal....	948	1 278	108	189	981	292	114	296	51	31	120	70	8
<b>2001</b>													
1. kvartal....	895	1 069	98	142	828	196	118	181	59	30	170	71	4
2. kvartal....	781	766	80	129	557	138	89	120	42	20	71	76	0
3. kvartal....	838	985	94	197	694	163	97	198	24	33	114	64	1
4. kvartal....	852	994	91	160	743	203	136	192	30	22	97	60	2
<b>2002</b>													
1. kvartal....	752	1 031	87	124	820	279	106	215	13	29	103	75	1
2. kvartal....	713	768	88	142	538	113	113	137	26	22	81	46	0
3. kvartal....	736	964	121	183	660	167	141	110	26	15	119	81	2
4. kvartal....	812	992	106	165	722	185	113	163	12	23	110	112	3
<b>2003</b>													
1. kvartal....	737	856	84	121	651	130	108	142	5	29	117	111	9

10. Hovedtall for bygge- og anleggsvirksomhet<sup>1</sup>. 2000 og 2001

Næringsundergruppe	Antall bedrifter		Sysselsatte		Omsetning		Lønnskostnader	
	2000	2001	2000	2001	2000	2001	2000	2001
	Millioner kroner <sup>2</sup>							
<b>45 Bygge- og anleggsvirksomhet<sup>1</sup></b>	<b>33 979</b>	<b>35 028</b>	<b>133 783</b>	<b>134 745</b>	<b>131 727,7</b>	<b>143 155,8</b>	<b>35 594,2</b>	<b>38 224,6</b>
45.1 Grunnarbeid.....	3 564	3 815	9 039	9 537	8 397,1	9 683,9	2 067,4	2 267,5
45.11 Riving av bygninger og flytting av masse ....	3 564	3 815	9 039	9 537	8 397,1	9 683,9	2 067,4	2 267,5
45.2 Annen bygge- og anleggsvirksomhet.....	15 991	16 249	66 191	66 414	73 376,5	80 087,6	17 755,2	19 199,3
45.21 Oppføring av bygninger og andre konstruksjoner .....	10 978	11 099	47 550	48 105	56 581,6	62 246,7	12 825,6	14 005,8
45.211 Oppføring av bygninger.....	10 450	10 556	42 428	42 482	49 399,5	54 616,5	11 024,8	11 857,7
45.212 Oppføring av andre konstruksjoner .....	528	543	5 122	5 623	7 182,0	7 630,2	1 800,9	2 148,1
45.22 Takarbeid.....	1 068	1 084	3 881	3 819	3 075,6	3 283,4	961,1	1 013,3
45.221 Blikkenslagerarbeid.....	748	753	2 637	2 593	1 914,6	2 005,4	638,3	662,4
45.229 Takarbeid ellers .....	320	331	1 244	1 226	1 160,9	1 278,0	322,7	351,0
45.23 Bygging av veier, flyplasser og idrettsanlegg	264	270	3 166	3 033	3 669,4	3 663,9	1 104,4	1 119,0
45.24 Bygging av havne- og damanlegg .....	19	21	248	232	261,1	311,6	96,5	102,1
45.25 Annen spesialisert bygge- og anleggsvirksomhet .....	3 662	3 775	11 346	11 225	9 788,9	10 582,0	2 767,7	2 959,0
45.3 Bygginstallasjon.....	5 681	5 845	41 417	41 753	37 826,1	40 046,2	12 663,6	13 449,6
45.31 Elektrisk installasjonsarbeid .....	2 591	2 675	26 722	26 616	21 874,7	23 225,4	8 429,5	8 855,8
45.32 Isolasjonsarbeid .....	91	93	520	506	546,8	479,8	173,9	167,3
45.33 VVS-arbeid .....	2 899	2 977	13 861	14 256	15 089,3	15 953,1	3 973,7	4 311,0
45.34 Annen bygginstallasjon .....	100	100	314	375	315,3	387,9	86,4	115,5
45.4 Ferdiggjøring av bygninger og konstruksjoner .....	8 109	8 504	15 230	15 195	10 563,4	11 489,7	2 617,7	2 809,4
45.41 Stukkaturarbeid og pussing.....	54	16	67	26	33,5	14,4	5,9	5,4
45.42 Snekkerarbeid .....	4 506	4 986	6 232	6 374	3 980,7	4 575,7	706,7	754,9
45.43 Gulvlegging og tapetsering .....	822	781	1 535	1 455	1 197,6	1 260,4	286,7	300,3
45.44 Maler- og glassarbeid .....	2 434	2 430	6 671	6 549	4 754,6	4 997,7	1 458,7	1 550,1
45.441 Malerarbeid.....	2 139	2 144	5 658	5 598	3 727,0	3 953,9	1 208,9	1 300,0
45.442 Glassarbeid .....	295	286	1 013	951	1 027,5	1 043,8	249,9	250,0
45.45 Annen ferdiggjøring av bygninger.....	293	291	725	791	597,1	641,5	159,7	198,6
45.5 Utleie av bygge- og anleggsmaskiner med personell .....	634	615	1 906	1 846	1 564,5	1 848,4	490,3	498,9

<sup>1</sup> Tallene inkluderer kun private bedrifter, statsforetak, statseide foretak, kommunal forretningsdrift og selvstendige kommuneforetak. Tall for statens bygge- og anleggsarbeid for egen regning, anleggsarbeid utført av Statens vegvesen for fylkene og kommunenes bygge- og anleggsarbeid for egen regning foreligger ennå ikke, og er derfor ikke inkludert. <sup>2</sup> Merverdiavgift er ikke inkludert.

11. Hovedtall, etter sysselsettingsgruppe og næringshovedgruppe<sup>1</sup>. 2001

Næringshovedgruppe NACE	I alt	Bedrifter med sysselsetting						
		-2	3-4	5-9	10-19	20-29	30-	
45	Antall bedrifter.....	35 028	26 882	2 589	2 758	1 644	491	664
	Sysselsatte personer.....	134 745	25 827	8 797	18 316	21 962	11 608	48 235
	Omsetning. Mill. kr <sup>2</sup> .....	143 155,8	18 061,7	8 606,6	18 909,5	22 728,6	12 668,8	62 180,6
	Lønnskostnader. Mill. kr <sup>2</sup> .....	38 224,6	1 796,8	2 363,0	5 490,9	6 978,3	3 814,1	17 781,5
45.1	Antall bedrifter.....	3 815	3 081	288	265	123	29	29
	Sysselsatte personer.....	9 537	2 889	976	1 747	1 676	690	1 559
	Omsetning. Mill. kr <sup>2</sup> .....	9 683,9	2 244,8	913,4	1 806,2	1 715,4	794,8	2 209,3
	Lønnskostnader. Mill. kr.....	2 267,5	181,3	251,3	517,1	534,3	226,9	556,5
45.2	Antall bedrifter.....	16 249	12 488	1 246	1 211	723	242	339
	Sysselsatte personer.....	66 414	12 226	4 223	7 956	9 662	5 755	26 592
	Omsetning. Mill. kr <sup>2</sup> .....	80 087,6	8 659,8	4 234,7	8 579,9	10 748,0	6 912,1	40 953,0
	Lønnskostnader. Mill. kr <sup>2</sup> .....	19 199,3	864,5	1 129,3	2 324,5	3 000,9	1 860,9	10 019,2
45.3	Antall bedrifter.....	5 845	3 319	618	885	595	175	253
	Sysselsatte personer.....	41 753	3 385	2 125	5 995	7 937	4 115	18 196
	Omsetning. Mill. kr <sup>2</sup> .....	40 046,2	2 952,0	2 140,8	6 136,0	7 816,3	4 019,2	16 981,9
	Lønnskostnader. Mill. kr <sup>2</sup> .....	13 449,6	415,7	609,3	1 884,3	2 618,6	1 387,3	6 534,4
45.4	Antall bedrifter.....	8 504	7 498	397	360	181	35	33
	Sysselsatte personer.....	15 195	6 849	1 336	2 379	2 405	823	1 403
	Omsetning. Mill. kr <sup>2</sup> .....	11 489,7	3 841,2	1 191,7	2 171,8	2 149,6	697,3	1 438,0
	Lønnskostnader. Mill. kr <sup>2</sup> .....	2 809,4	303,0	339,1	695,5	731,4	257,1	483,2
45.5	Antall bedrifter.....	615	496	40	37	22	10	10
	Sysselsatte personer.....	1 846	478	137	239	282	225	485
	Omsetning. Mill. kr <sup>2</sup> .....	1 848,4	363,9	126,0	215,5	299,3	245,3	598,4
	Lønnskostnader. Mill. kr <sup>2</sup> .....	498,9	32,2	34,0	69,4	93,2	81,9	188,2

<sup>1</sup> Tallene inkluderer kun private bedrifter, statsforetak, statseide foretak, kommunal forretningsdrift og selvstendige kommuneforetak. <sup>2</sup> Merverdiavgift er ikke inkludert.

# Strukturstatistikk, bygg og anlegg

## 12. Hovedtall for næringshovedområdet, etter fylke<sup>1</sup>. 2001

	Antall bedrifter		Sysselsatte		Omsetning		Lønnskostnader	
	Mill. kr <sup>2</sup>							
<b>I alt</b> .....	<b>35 028</b>	<b>134 745</b>	<b>143 155,8</b>	<b>38 224,6</b>				
Østfold .....	2 113	8 407	8 754,3	2 351,1				
Akershus .....	3 540	10 765	12 430,1	2 941,8				
Oslo .....	3 034	20 858	27 924,7	7 281,7				
Hedmark .....	1 647	5 241	4 999,1	1 317,7				
Oppland .....	1 982	5 731	5 255,3	1 367,9				
Buskerud .....	2 569	7 888	8 401,5	2 112,2				
Vestfold .....	1 981	6 800	6 848,2	1 822,3				
Telemark .....	1 496	5 142	4 740,7	1 387,7				
Aust-Agder .....	870	2 345	2 077,3	560,6				
Vest-Agder .....	1 277	4 957	5 154,0	1 416,9				
Rogaland .....	2 600	11 103	12 450,0	3 243,7				
Hordaland .....	3 122	12 634	12 602,4	3 619,9				
Sogn og Fjordane .....	1 146	2 893	2 485,4	628,4				
Møre og Romsdal .....	1 994	6 648	6 694,3	1 799,4				
Sør-Trøndelag .....	1 731	8 242	8 720,1	2 423,7				
Nord-Trøndelag .....	823	3 109	2 980,0	819,3				
Nordland .....	1 544	5 989	5 310,3	1 576,2				
Troms .....	1 054	4 192	3 680,7	1 105,4				
Finnmark Finnmarku .....	498	1 639	1 398,1	394,6				
Andre norske områder <sup>2</sup> .....	7	162	249,1	53,9				

<sup>1</sup> Tallene inkluderer kun private bedrifter, statsforetak, statseide foretak, kommunal forretningsdrift og selvstendige kommuneforetak. <sup>2</sup> Merverdiavgift er ikke inkludert.

## 13. Hovedtall, etter næringsundergruppe. Foretak<sup>1</sup>. 2000 og 2001

Næringsundergruppe (NACE)	Antall foretak		Eiere		Lønnstakere		Sysselsatte personer		Årsverk	
	2000	2001	2000	2001	2000	2001	2000	2001	2000	2001
45 Bygge- og anleggsvirksomhet <sup>1</sup> .....	33 544	34 547	20 428	20 161	114 436	112 339	134 864	132 500	95 795	97 961
45.1 Grunnarbeid .....	3 572	3 824	2 212	2 295	6 850	7 230	9 062	9 525	5 986	6 395
45.11 Riving av bygninger og flytting av masse .....	3 572	3 824	2 212	2 295	6 850	7 230	9 062	9 525	5 986	6 395
45.2 Annen bygge- og anleggs- virksomhet .....	15 886	16 132	9 728	9 503	56 165	57 451	65 893	66 954	45 395	48 928
45.21 Oppføring av bygninger og andre konstruksjoner .....	10 893	11 000	6 870	6 655	42 047	43 155	48 917	49 810	34 133	36 713
45.211 Oppføring av bygninger .....	10 388	10 492	6 693	6 484	38 720	39 511	45 413	45 995	31 411	33 399
45.212 Oppføring av andre konstruksjoner .....	505	508	177	171	3 327	3 644	3 504	3 815	2 722	3 315
45.22 Takarbeid .....	1 052	1 068	534	545	3 109	3 178	3 643	3 723	2 757	2 785
45.221 Blikkenslagerarbeid .....	745	755	364	379	2 207	2 198	2 571	2 577	1 959	1 927
45.229 Takarbeid ellers .....	307	313	170	166	902	980	1 072	1 146	797	857
45.23 Bygging av veier, flyplasser og idrettsanlegg .....	245	255	97	101	1 645	1 849	1 742	1 950	1 512	1 697
45.24 Bygging av havne- og damanlegg ..	20	21	3	2	251	236	254	238	237	222
45.25 Annen spesialisert bygge- og anleggsvirksomhet .....	3 676	3 788	2 224	2 200	9 113	9 033	11 337	11 233	6 757	7 510
45.3 Bygginstallasjon .....	5 337	5 482	2 031	2 038	40 798	36 984	42 829	39 022	35 494	33 333
45.31 Elektrisk installasjonsarbeid .....	2 341	2 412	728	736	27 091	24 719	27 819	25 455	23 853	22 400
45.32 Isolasjonsarbeid .....	86	85	32	24	351	350	383	374	340	329
45.33 VVS-arbeid .....	2 811	2 886	1 213	1 221	13 109	11 597	14 322	12 818	11 064	10 303
45.34 Annen bygginstallasjon .....	99	99	58	57	247	318	305	375	236	300
45.4 Ferdiggjøring av bygninger og konstruksjoner .....	8 115	8 494	6 059	5 935	9 211	9 313	15 270	15 248	7 774	8 100
45.41 Stukkaturarbeid og pussing .....	54	16	45	9	22	17	67	26	19	16
45.42 Snekkerarbeid .....	4 524	4 988	3 659	3 775	2 655	2 717	6 314	6 492	2 232	2 231
45.43 Gulvlegging og tapetsering .....	820	781	574	509	966	955	1 540	1 464	796	832
45.44 Maler- og glassarbeid .....	2 430	2 421	1 603	1 493	4 993	4 982	6 596	6 475	4 208	4 408
45.441 Malerarbeid .....	2 145	2 142	1 474	1 375	4 228	4 253	5 702	5 628	3 564	3 788
45.442 Glassarbeid .....	285	279	129	118	765	729	894	847	644	620
45.45 Annen ferdiggjøring av bygninger ..	287	288	178	149	575	642	753	791	520	612
45.5 Utleie av bygge- og anleggs- maskiner med personell .....	634	615	398	390	1 412	1 361	1 810	1 751	1 145	1 206



## 13 (forts.). Hovedtall, etter næringsundergruppe. Foretak<sup>1</sup>. 2000 og 2001

Næringsundergruppe (NACE)	Lønnskostnader		Omsetning		Produksjons- verdi		Bearbeidings- verdi		Totalt kjøp av varer og tjenester	
	2000	2001	2000	2001	2000	2001	2000	2001	2000	2001
	Mill. kr <sup>2</sup>									
45 Bygge- og anleggs- virksomhet <sup>1</sup> .....	36 302,8	37 638,4	134 247,5	142 821,1	130 839,8	139 219,0	47 402,6	49 772,7	87 214,6	93 932,9
45.1 Grunnarbeid.....	2 076,5	2 269,1	8 413,4	9 708,9	8 424,0	9 667,9	3 317,6	3 847,8	5 264,9	5 935,8
45.11 Riving av bygninger og flytting av masse...	2 076,5	2 269,1	8 413,4	9 708,9	8 424,0	9 667,9	3 317,6	3 847,8	5 264,9	5 935,8
45.2 Annen bygge- og anleggs- virksomhet .....	17 658,1	19 397,8	72 814,7	80 635,0	72 208,1	80 446,8	22 889,9	25 024,9	50 194,7	56 361,4
45.21 Oppføring av bygninger og andre konstruk- sjoner.....	13 365,9	14 703,6	57 898,9	64 205,1	57 334,0	64 070,9	16 743,0	18 197,5	41 407,5	46 652,3
45.211 Oppføring av bygninger.....	12 205,4	13 368,1	53 722,4	59 620,0	53 160,2	59 487,0	15 327,7	16 686,4	38 629,0	43 614,4
45.212 Oppføring av andre konstruk- sjoner.....	1 160,5	1 335,5	4 176,5	4 585,1	4 173,8	4 584,0	1 415,3	1 511,1	2 778,5	3 037,9
45.22 Takarbeid .....	889,2	977,4	2 825,4	3 154,4	2 819,0	3 137,9	1 192,1	1 307,0	1 638,7	1 889,5
45.221 Blikkenslager- arbeid .....	623,3	657,0	1 889,9	1 977,1	1 882,7	1 961,5	817,2	875,7	1 074,3	1 137,0
45.229 Takarbeid ellers ....	265,9	320,4	935,4	1 177,2	936,4	1 176,4	374,9	431,3	564,4	752,6
45.23 Bygging av veier, flyplasser og idretts- anlegg .....	543,0	648,9	2 039,2	2 346,0	2 037,1	2 344,8	718,0	904,4	1 325,5	1 445,4
45.24 Bygging av havne- og damanlegg.....	98,4	104,5	275,7	322,9	272,4	323,5	68,6	92,1	203,8	234,5
45.25 Annen spesialisert bygge- og anleggs- virksomhet .....	2 761,7	2 963,4	9 775,5	10 606,6	9 745,6	10 569,7	4 168,2	4 523,8	5 619,1	6 139,7
45.3 Bygginstallasjon....	13 467,7	12 672,4	40 934,4	39 318,3	38 392,3	36 118,8	16 073,4	15 278,7	24 789,1	24 074,2
45.31 Elektrisk installa- sjonsarbeid.....	9 104,6	8 633,2	24 599,8	24 475,8	22 505,0	21 895,0	10 328,3	9 996,5	14 155,8	14 457,9
45.32 Isolasjonsarbeid ....	121,9	120,5	432,7	355,2	432,8	353,2	210,0	140,2	223,3	213,9
45.33 VVS-arbeid .....	4 157,9	3 803,2	15 590,4	14 099,4	15 159,3	13 499,2	5 434,8	4 996,7	10 196,3	9 161,2
45.34 Annen bygg- installasjon .....	83,3	115,5	311,5	387,9	295,2	371,4	100,2	145,3	213,7	241,1
45.4 Ferdiggjøring av bygninger og konstruksjoner .....	2 641,6	2 835,9	10 522,7	11 462,4	10 278,3	11 278,7	4 441,7	4 842,0	6 093,6	6 634,6
45.41 Stukkaturarbeid og pussing .....	5,9	5,4	33,5	14,4	33,0	14,4	17,3	6,9	16,3	7,3
45.42 Snekkerarbeid .....	745,1	799,8	4 072,6	4 676,9	4 060,0	4 673,9	1 671,0	1 804,1	2 389,4	2 861,7
45.43 Gulvlegging og tapetsering.....	288,1	303,1	1 202,5	1 267,9	1 189,9	1 231,4	479,9	546,1	729,4	730,3
45.44 Maler- og glassarbeid .....	1 432,5	1 529,0	4 598,0	4 861,7	4 373,0	4 715,1	2 035,7	2 203,1	2 575,2	2 685,1
45.441 Malerarbeid.....	1 219,5	1 311,9	3 768,1	3 999,0	3 551,4	3 870,7	1 748,6	1 886,9	2 020,6	2 120,6
45.442 Glassarbeid .....	213,0	217,1	829,9	862,8	821,6	844,4	287,1	316,2	554,6	564,5
45.45 Annen ferdig- gjøring av bygninger.....	170,0	198,6	616,2	641,5	622,3	644,0	237,8	281,8	383,3	350,1
45.5 Utleie av bygge- og anleggsmaskiner med personell .....	458,8	463,2	1 562,2	1 696,4	1 537,1	1 706,8	680,0	779,4	872,3	926,9

<sup>1</sup> Kun private foretak, statsforetak, statseide foretak, kommunal foretaksdrift og selvstendige kommuneforetak er med. <sup>2</sup> Merverdiavgift er ikke inkludert.

## 14. Prosentvis fordeling av omsetning på ulike næringer, etter næringsundergruppe. Foretak<sup>1</sup>. 2001

Næringshovedgruppe		Antall foretak	Omsetning	Omsetning				
				Fra byggevirksomhet	Fra anleggsvirksomhet	Fra annen industriell aktivitet	Fra tjenesteaktiviteter	Fra varehandel
			Mill. kr <sup>2</sup>	Prosent				
45	Bygge- og anleggsvirksomhet <sup>1</sup> .....	34 547	142 821,1	73,7	20,6	1,1	1,0	3,6
45.1	Grunnarbeid .....	3 824	9 708,9	16,5	81,6	0,2	0,9	0,7
45.11	Riving av bygninger og flytting av masse .....	3 824	9 708,9	16,5	81,6	0,2	0,9	0,7
45.2	Annen bygge- og anleggsvirksomhet .....	16 132	80 635,0	77,0	19,4	1,6	1,0	1,0
45.21	Oppføring av bygninger og andre konstruksjoner .....	11 000	64 205,1	84,2	12,2	1,5	1,0	1,1
45.22	Takarbeid .....	1 068	3 154,4	97,2	1,7	0,3	0,2	0,6
45.23	Bygging av veier, flyplasser og idrettsanlegg .....	255	2 346,0	2,7	86,5	7,8	3,0	0,0
45.24	Bygging av havne- og damanlegg ..	21	322,9	2,3	70,7	14,1	12,9	0,0
45.25	Annen spesialisert bygge- og anleggsvirksomhet .....	3 788	10 606,6	46,3	51,8	0,9	0,7	0,4
45.3	Bygginstallasjon .....	5 482	39 318,3	76,8	11,0	0,6	1,3	10,3
45.31	Elektrisk installasjonsarbeid .....	2 412	24 475,8	72,9	12,1	0,4	1,8	12,8
45.32	Isolasjonsarbeid .....	85	355,2	46,1	53,9	0,0	0,0	0,0
45.33	VVS-arbeid .....	2 886	14 099,4	85,1	7,1	0,9	0,6	6,3
45.34	Annen bygginstallasjon .....	99	387,9	50,3	42,5	0,0	0,0	7,2
45.4	Ferdiggjøring av bygninger og konstruksjoner .....	8 494	11 462,4	97,0	0,5	0,0	0,2	2,3
45.41	Stukkaturarbeid og pussing .....	16	14,4	99,0	0,7	0,0	0,1	0,1
45.42	Snekkerarbeid .....	4 988	4 676,9	98,9	0,9	0,0	0,1	0,1
45.43	Gulvlegging og tapetsering .....	781	1 267,9	95,4	0,7	0,0	0,1	3,7
45.44	Maler- og glassarbeid .....	2 421	4 861,7	95,4	0,0	0,0	0,4	4,2
45.45	Annen ferdiggjøring av bygninger..	288	641,5	98,6	1,1	0,0	0,3	0,0
45.5	Utleie av bygge- og anleggsmaskiner med personell .....	615	1 696,4	15,4	83,9	0,0	0,7	0,0

<sup>1</sup> Kun private foretak, statsforetak, statseide foretak, kommunal forretningsdrift og selvstendige kommuneforetak er med. <sup>2</sup> Merverdiavgift er ikke inkludert.

## 15. Prisindeks for nye eneboliger. 2000=100

År og kvartal	Indeks	Endring i prosent fra foregående år/samme kvartal året før	Sesongjustert
1989.....	68,5		
1990.....	66,1	-3,5	
1991.....	64,2	-2,9	
1992.....	64,1	-0,2	
1993.....	62,3	-2,8	
1994.....	65,1	4,5	
1995.....	70,4	8,1	
1996.....	74,0	5,1	
1997.....	77,3	4,5	
1998.....	84,2	8,9	
1999.....	91,9	9,1	
2000.....	100,0	8,8	
2001.....	107,8	7,8	
2002.....	115,2	6,9	
<b>1996</b>			
1. kvartal.....	73,7	8,4	74,0
2. kvartal.....	74,4	4,9	73,9
3. kvartal.....	74,1	4,5	73,7
4. kvartal.....	73,8	2,6	74,2
<b>1997</b>			
1. kvartal.....	74,6	1,2	74,9
2. kvartal.....	76,7	3,1	76,2
3. kvartal.....	78,3	5,7	77,9
4. kvartal.....	79,6	7,9	79,9
<b>1998</b>			
1. kvartal.....	80,4	7,8	80,9
2. kvartal.....	83,1	8,3	82,5
3. kvartal.....	86,4	10,3	85,9
4. kvartal.....	87,0	9,3	87,3
<b>1999</b>			
1. kvartal.....	89,0	10,7	89,7
2. kvartal.....	92,3	11,1	91,6
3. kvartal.....	92,8	7,4	92,1
4. kvartal.....	93,6	7,6	94,0
<b>2000</b>			
1. kvartal.....	95,3	7,1	96,1
2. kvartal.....	101,3	9,8	100,5
3. kvartal.....	100,5	8,3	99,7
4. kvartal.....	102,9	9,9	103,4
<b>2001</b>			
1. kvartal.....	103,6	8,7	104,5
2. kvartal.....	107,8	6,4	107,0
3. kvartal.....	109,6	9,1	108,6
4. kvartal.....	110,2	7,1	110,8
<b>2002</b>			
1. kvartal.....	112,3	8,4	113,3
2. kvartal.....	114,4	6,1	113,6
3. kvartal.....	117,8	7,5	116,7
4. kvartal.....	116,3	5,5	117,0
<b>2003</b>			
1. kvartal.....	117,7	4,8	118,7

Basis er endret fra januar 2000=100 til år 2000=100 etter krav fra Eurostat

## 16. Byggekostnadsindeks for boliger. 2000=100

	2002								2003				
	Mai	Juni	Juli	Aug.	Sept.	Okt.	Nov.	Des.	Jan.	Feb.	Mars	April	Mai
<b>Enebolig av tre</b>													
Enebolig av tre i alt .....	107,9	107,9	108,1	108,9	109,0	109,1	109,1	110,0	110,4	110,9	111,2	111,1	111,1
Enebolig av tre i alt, materialer	106,6	106,7	107,0	107,2	107,3	107,5	107,5	107,5	108,1	108,4	108,8	109,0	109,0
<b>Stein-, jord- og sementarbeid..</b>													
Stein-, jord- og sementarbeid, materialer.....	107,6	107,7	107,8	108,6	108,6	108,7	108,7	109,9	110,2	110,7	111,1	110,8	111,0
Stein-, jord- og sementarbeid, materialer.....	106,4	106,6	106,8	107,0	107,0	107,3	107,3	107,6	108,7	109,0	109,4	109,8	110,2
<b>Grunnarbeid.....</b>													
Grunnarbeid, materialer .....	107,3	107,2	107,3	107,9	108,0	108,0	107,8	108,8	108,8	109,3	109,8	108,4	108,0
Grunnarbeid, materialer .....	106,3	106,3	106,4	106,4	106,5	106,7	106,7	106,7	108,4	108,4	108,9	108,9	109,7
<b>Byggarbeid unntatt stein-, jord- og sementarbeid .....</b>													
Byggarbeid unntatt stein-, jord- og sementarbeid, materialer ...	107,8	107,8	108,0	108,8	108,8	108,9	108,9	109,7	110,1	110,5	110,8	110,9	110,9
Byggarbeid unntatt stein-, jord- og sementarbeid, materialer ...	106,7	106,7	107,1	107,2	107,4	107,5	107,5	107,5	108,0	108,3	108,7	108,9	108,9
<b>Tømring og snekring.....</b>													
Tømring og snekring, materialer	107,2	107,3	107,5	108,1	108,1	108,2	108,2	109,0	109,3	109,7	109,8	109,9	109,9
Tømring og snekring, materialer	105,8	105,9	106,2	106,5	106,4	106,5	106,5	106,5	106,9	107,3	107,5	107,5	107,5
<b>Maling, tapetsering og legging av gulvbelegg .....</b>													
Maling, tapetsering og legging av gulvbelegg, materialer .....	106,9	106,9	107,0	107,6	107,7	107,7	107,7	108,9	108,6	108,3	108,3	109,0	109,0
Maling, tapetsering og legging av gulvbelegg, materialer .....	104,3	104,3	104,5	104,5	104,5	104,5	104,5	104,5	103,8	103,6	103,7	105,0	105,1
<b>Rørleggerarbeid .....</b>													
Rørleggerarbeid, materialer ....	110,0	110,0	110,0	110,5	112,2	112,3	112,3	113,1	113,3	114,2	116,5	116,4	116,2
Rørleggerarbeid, materialer ....	110,3	110,3	110,3	110,3	113,0	113,2	113,1	113,1	113,1	113,1	117,1	117,1	117,1
<b>Elektrikerarbeid .....</b>													
Elektrikerarbeid, materialer .....	112,8	112,8	113,3	114,2	114,2	114,2	114,3	115,3	116,9	117,6	117,6	117,6	117,7
Elektrikerarbeid, materialer .....	115,8	115,8	116,8	117,0	117,0	117,0	117,0	117,0	120,2	120,2	120,2	120,2	120,2
<b>Boligblokk .....</b>													
Boligblokk i alt.....	108,4	108,4	108,5	109,4	109,5	109,6	109,7	110,9	111,5	112,9	112,9	112,5	112,1
Boligblokk i alt, materialer .....	107,7	107,7	108,0	108,1	108,4	108,5	108,4	108,5	109,1	109,2	109,6	109,8	109,9
<b>Grunnarbeid.....</b>													
Grunnarbeid, materialer .....	106,5	106,5	106,6	107,1	107,3	107,3	107,2	108,1	108,1	108,4	109,0	108,1	107,4
Grunnarbeid, materialer .....	105,0	105,0	105,0	105,0	105,2	105,4	105,4	105,4	106,6	106,6	106,8	106,8	107,2
<b>Tømring og snekring.....</b>													
Tømring og snekring, materialer	107,2	107,2	107,3	108,2	108,2	108,3	108,3	109,2	109,5	110,0	110,1	110,1	110,1
Tømring og snekring, materialer	105,7	105,7	105,9	106,2	106,1	106,3	106,3	106,4	107,0	107,3	107,5	107,5	107,5
<b>Maling, tapetsering og legging av gulvbelegg .....</b>													
Maling, tapetsering og legging av gulvbelegg, materialer .....	107,5	107,5	107,6	108,3	108,4	108,4	108,5	109,8	109,9	109,6	109,8	110,0	109,9
Maling, tapetsering og legging av gulvbelegg, materialer .....	104,3	104,3	104,6	104,6	104,7	104,7	104,7	104,7	104,3	104,0	104,4	105,3	105,3
<b>Rørleggerarbeid .....</b>													
Rørleggerarbeid, materialer ....	110,4	110,4	110,5	111,1	112,3	112,4	112,4	113,2	113,3	114,2	116,5	116,4	116,3
Rørleggerarbeid, materialer ....	111,0	111,0	111,0	111,0	113,1	113,2	113,2	113,2	113,1	113,1	117,0	117,0	117,0
<b>Elektrikerarbeid .....</b>													
Elektrikerarbeid, materialer .....	112,5	112,5	113,1	114,0	114,0	114,1	114,1	115,2	116,8	117,6	117,6	117,6	117,4
Elektrikerarbeid, materialer .....	116,0	116,0	117,1	117,3	117,3	117,3	117,3	117,3	120,8	120,8	120,8	120,8	120,8

  
**B**

Returadresse:  
Statistisk sentralbyrå  
N-2225 Kongsvinger

Publikasjonene kan bestilles fra:

Statistisk sentralbyrå  
Salg- og abonnementservice  
2225 Kongsvinger  
E-post: salg-abonnement@ssb.no

Telefon: 62 88 55 00  
Telefaks: 62 88 55 95



**Statistisk sentralbyrå**  
Statistics Norway