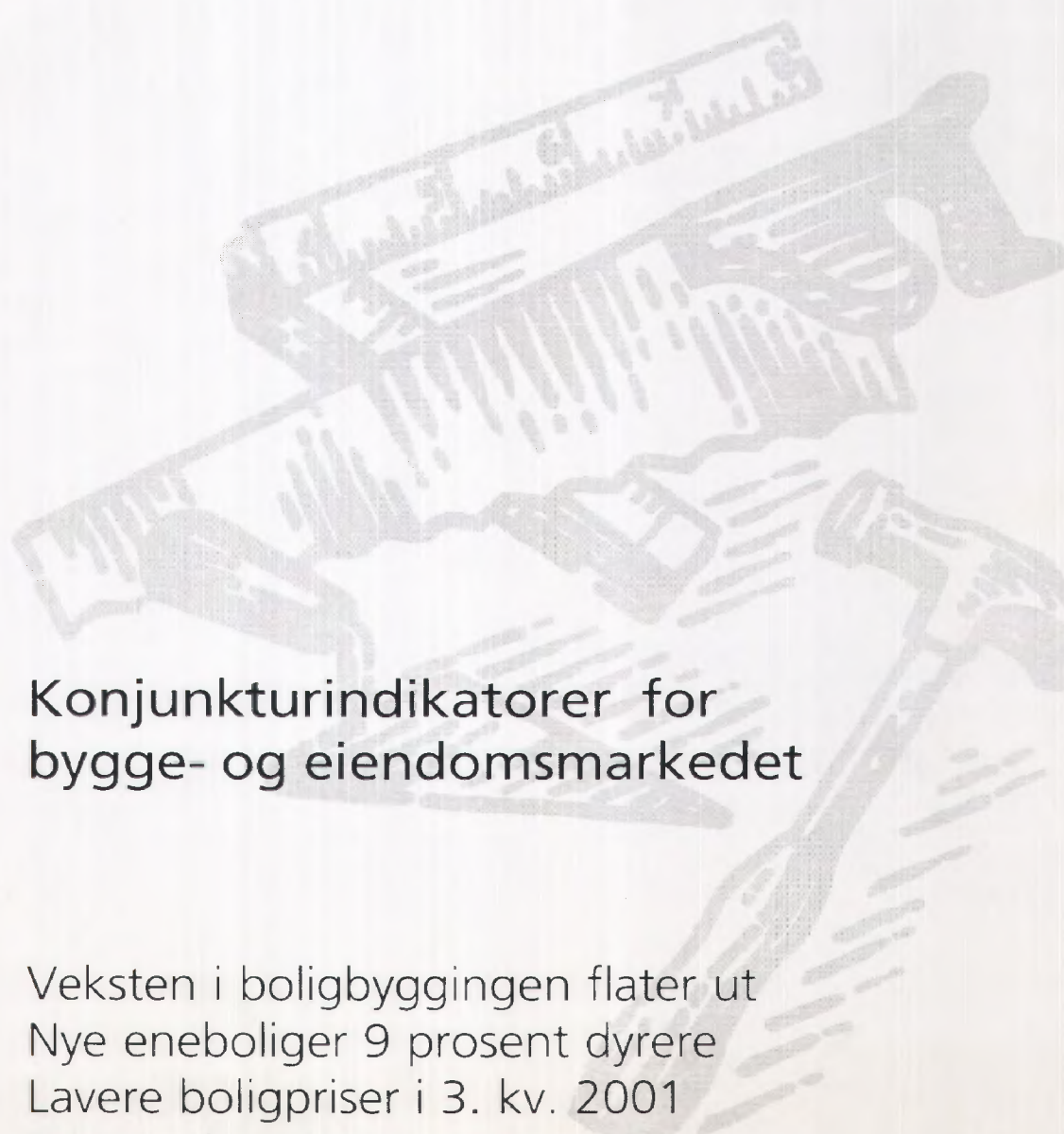


## 1/2002



### Konjunkturindikatorer for bygge- og eiendomsmarkedet

Veksten i boligbyggingen flater ut  
Nye eneboliger 9 prosent dyrere  
Lavere boligpriser i 3. kv. 2001  
Prisen på arkitekttenester veks

Månedlig statistikk for bygge- og eiendoms-  
markedet fra Statistisk sentralbyrå.

**Redaktør:** Arild Thomassen,  
tlf. 62 88 54 27, e-post:  
arild.thomassen@ssb.no.

**Redigering:** Åse Wilhelmsen og  
Camilla Juvet

**Priser:** Pr. år kr 510,00 inkl. mva.  
Enkeltnr. kr 55,00 inkl. mva.

**Forespørsel om abonnement rettes til:**  
Statistisk sentralbyrå, Salg- og abonnements-  
service. 2225 Kongsvinger,  
tlf. 62 88 55 00, faks: 62 88 55 95

ISSN: 0804 1334

### Elektronisk formidling

Statistikken finnes i elektronisk versjon under  
SSBs webtjeneste på Internett. Adressen er  
<http://www.ssb.no>.

### Neste nummer

Utkommer ca. **7. februar** med bl.a.

- Byggearealstatistikk, november 2001
- Byggekostnadsindeks, anlegg, 4. kv. 2001
- Arbeidskraftundersøkelsen, 4. kv. 2001

### Standardtegn

Standardtegn i tabeller	Symbol
Tall kan ikke forekomme	.
Oppgave mangler	..
Oppgave mangler foreløpig	...
Tall kan ikke offentliggjøres	:
Null	-
Mindre enn 0,5 av den brukte enheten	0
Mindre enn 0,05 av den brukte enheten	0,0
Foreløpige tall	*
Brudd i den loddrette serien	—
Brudd i den vannrette serien	
Desimalskilletegn	,(.)

## Tekst

<b>Byggearealstatistikk</b> , oktober 2001	4
<b>Prisindeks for, nye eneboliger</b> , 3. kvartal 2001	5
<b>Prisindeks for bruktbolig</b> , 2. kvartal 2001. Endelige tall	6
<b>Prisindeks for bruktbolig</b> , 3. kvartal 2001. Foreløpige tall	7
<b>Prisindeks for arkitekttjenester</b> , 3. kvartal 2001. Endelige tall	8
<b>Lønnsstatistikk</b> , 3. kvartal 2001. Foreløpige tall	9
<b>Byggekostnadsindeks. Boliger</b> , november 2001	10
<b>Byggekostnadsindeks. Rørleggerarbeid i kontor- og forretningsbygg</b> , november 2001	11

## Tabeller

### Byggearealstatistikk

1. Byggevirkosmheten i oktober. Foreløpige tall	12
2. Bygg satt i gang i oktober, etter fylke. Foreløpige tall	13
3. Bygg satt i gang i januar-oktober, etter fylke. Foreløpige tall	13
4. Bygg fullført i januar-oktober, etter fylke. Foreløpige tall	14
5. Bygg under arbeid per 31. oktober, etter fylke. Foreløpige tall	14
6. Bygg satt i gang. Ujustert, sesongjustert og trend. Foreløpige tall	15
7. Gjennomsnittlig månedlig registreringsforsinkelse for igangsatte bygg. Januar 1998-oktober 2001	16

### Prisindeks for nye eneboliger

8. Prisindeks for nye eneboliger	17
----------------------------------	----

### Prisindeks for bruktbolig

9. Prisindeks for bruktbolig. Selveier	18
10. Prisindeks for bruktbolig. Borettslag	19
11. Gjennomsnittlig kvadratmeterpris. Fylke/storby. Selveier	20
12. Antall boligeiendommer med bygning, omsatt i fritt salg, etter prissoner	22

### Byggekostnadsindeks, boliger

13. Byggekostnadsindeks for boliger	23
-------------------------------------	----

## Økonomiske nøkkeltall

	Måleenhet	Periode	Nivå	Pst. endring fra	
				tilsv. periode året før	foreg. periode
<b>Bygg og anlegg</b>					
Ørdretilgang, bygg (verdi)	1. kv. 1992=100	3. kv.01	228	10	-15
Ørdretilgang, anlegg (verdi)	1. kv. 1992=100	3. kv.01	105	38	2
Boliger, antall igangsatt	Antall	okt.01	2 281	-8,1	-5,4 <sup>1</sup>
Andre bygg, igangsatt bruksareal	1 000 m <sup>2</sup>	okt.01	357,5	-19,6	-0,9 <sup>2</sup>
Produksjonsindeks, bygg (volum)	1995=100	2. kv.01	128,9	4,0	4,8
Produksjonsindeks, anlegg (volum)	1995=100	2. kv.01	99,9	-13,1	-15,8
Ulysselsatte lønntakere og selvstendige <sup>3</sup>	1 000	3. kv.01	129,1	1,3	0,8
Ømsetningsstatistikk, bygg og anlegg	Mill. kr	1. termin 01	17 743	3,5	..
<b>Eiendom</b>					
Ulysselsatte eiendommer, antall	Antall	3. kv.01	42 184 *	4,4	..
Ulysselsatte eiendommer, tinglyst beløp	Mill. kr	3. kv.01	36 566 *	7,2	..
Eieinntektsindeks, kontor, Oslo-Bærum, halvårlig	Jan. 1997=100	jul.01	122,4	5,6	1,2
<b>Løns og lønninger</b>					
Ønsumprisindeksen: totalt	1998=100	nov.01	108,7	1,8	0,0 <sup>1</sup>
Ønsumprisindeksen: bolig, lys og brensel	1998=100	nov.01	116,5	6,5	0,3
Øygekostnadsindeks for boligblokk	Jan. 2000=100	nov.01	107,7	4,1	0,0
Øygekostnadsindeks for enebolig	Jan. 2000=100	nov.01	107,5	4,0	0,0
Ørisindeks for nye eneboliger	1989=100	3. kv.01	160,8	9,0	2,3 <sup>1</sup>
Ørisindeks for bruktboliger, selveier	1991=100	3. kv.01	204,9 *	6,8	-1,6
Ørisindeks for bruktboliger, borettslag <sup>4</sup>	1998=100	3. kv.01	153,6	9,0	1,3
Ønnsindeks, gj.sn. månedfortj, bygg og anlegg	1. kv. 1998=100	3. kv.01	117,9 *	4,2	0,2
<b>Renter</b>					
Øusbankens boligrente, flytende <sup>5</sup>	Pst. pr. år	1. kv.02	7,4	..	..
Øusbankens boligrente, fast <sup>5</sup>	Pst. pr. år	jan.02	6,7	..	..
Øj.sn. rente for utlån fra norske banker <sup>6</sup>	Pst. pr. år	3. kv.01	8,90	..	..
<b>Verige</b>					
Øoliger, igangsatt nybygging <sup>7</sup>	Antall	1.-3. kv. 01	16 700 *	43	..
Øoliger, igangsatt ombygning <sup>7</sup>	Antall	1.-3. kv. 01	15 100 *	0	..
<b>Tyskland</b>					
Øroduksjonsindeks, bygg og anlegg (volum) <sup>8</sup>	Vekstrater <sup>1</sup>	2. kv.01	..	-12,3	-5,3 <sup>1</sup>
<b>EUR15</b>					
Øroduksjonsindeks, bygg og anlegg (volum) <sup>8</sup>	Vekstrater <sup>1</sup>	2. kv.01	..	-1,9	-0,5 <sup>1</sup>

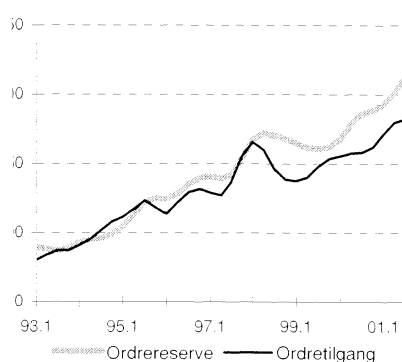
Beregnet på grunnlag av sesongjusterte tall. <sup>2</sup> Beregnet på grunnlag av trend, eksklusive bygg for jordbruk, skogbruk og fiske. <sup>3</sup> Kilde: Kvartalsvise nasjonalregnskaps-  
l for privat bygge- og anleggsvirksomhet. <sup>4</sup> Kilde: NBBL. <sup>5</sup> Kilde: Husbanken. <sup>6</sup> Kilde: Norges Bank. <sup>7</sup> Kilde: SCB. <sup>8</sup> Kilde: Eurostat. \* Foreløpige tall.

Indikatorer med uthevet skrift er oppdatert eller revidert siden forrige hefte.

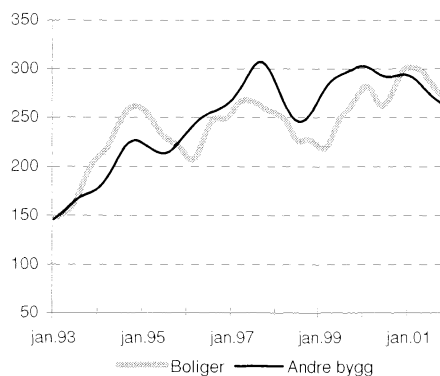
## Konjunkturindikatorer

Ørdretilgang og ordresreserve.  
Bygg og anlegg.

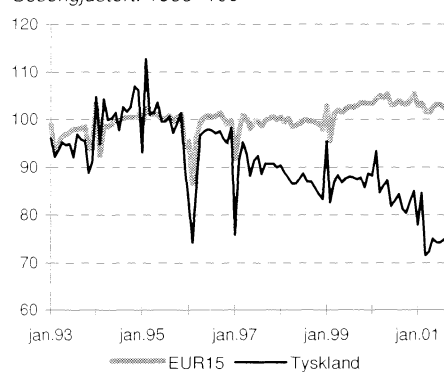
Ørdretilgangs- og ordresreserveindeks. Trend. 1.kv.1992=100



Øgangsatt bruksareal.  
Trend, 1000 m<sup>2</sup>



Øroduksjonsindeks. Bygg og anlegg.  
Tyskland og EUR15.  
Sesongjustert. 1995=100



# Veksten i boligbyggingen flater ut

**Antall igangsatte boliger har hatt en sterk økning tidligere i år, men nå flater veksten i boligbyggingen ut. Bare i Hordaland og Oslo fortsetter økningen.**

Det er igangsatt 21 124 boliger de ti første månedene i år, mot 18 989 i samme periode i fjor. Dette er en økning på 11 prosent. Men veksten har flatet ut de siste månedene. I september og oktober i år er det registrert 8 prosent færre igangsatte boliger enn i tilsvarende måneder i fjor.

Det er bare i Oslo og Hordaland at boligbyggingen fortsatt øker. I Oslo er det igangsatt nesten dobbelt så mange boliger fra januar til oktober i år sammenlignet med samme periode i fjor. I Hordaland er det igangsatt 1 990 boliger hittil i år, mot 1 586 i samme periode i fjor.

## Mangelfull registrering av næringsbygg i Oslo kommune

Det har vært mangelfull registrering av nye næringsbygg i Oslo kommune i år. Statistikken over godkjente, igangsatte og fullførte næringsbygg for Oslo de ti første månedene i år er derfor for lav.

### Mer informasjon og e-post:

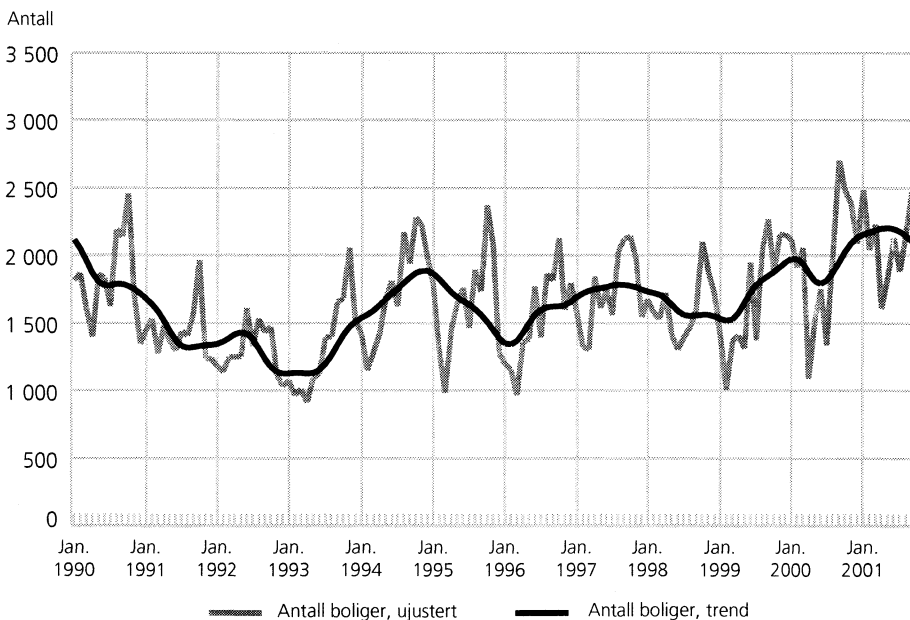
<http://www.ssb.no/byggeareal/>.

john.egil.bjorke@ssb.no, tlf. 62 88 54 30, eller

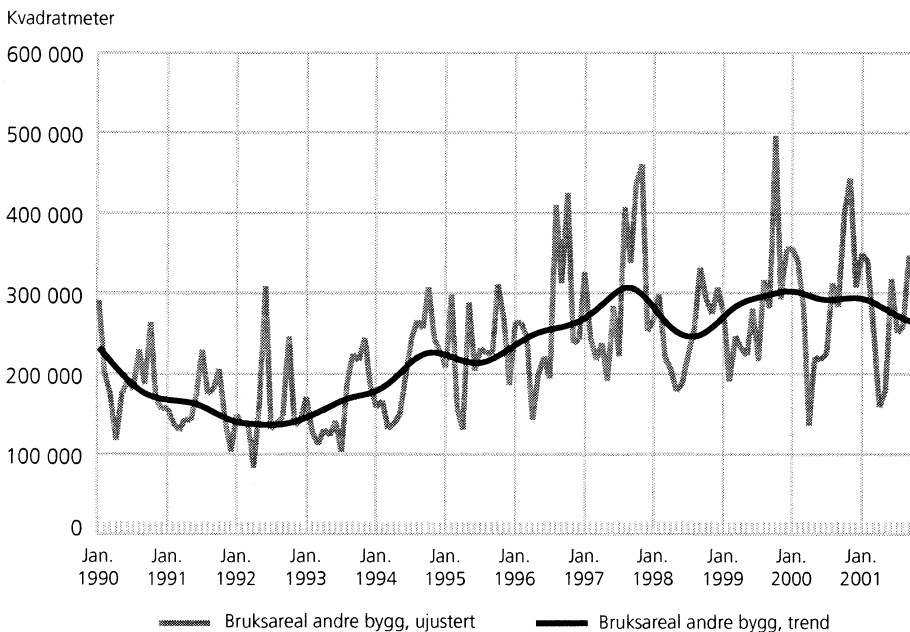
astri.gillund@ssb.no, tlf. 62 88 54 54.

Tabeller sidene: 12-16.

Antall igangsatte boliger. Ujustert og trend. Januar 1990-oktober 2001



Igangsatt bruksareal til andre bygg enn bolig. Ujustert og trend. Januar 1990-oktober 2001



Prisindeks, nye eneboliger, 3. kvartal 2001:

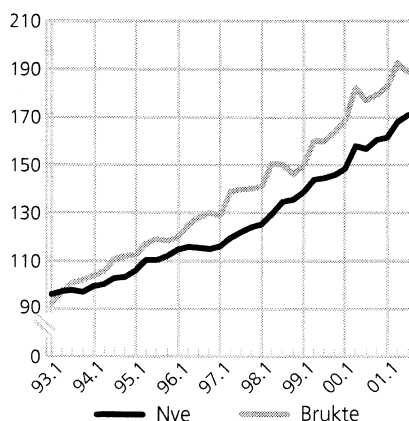
# Nye eneboliger 9 prosent dyrere

**Prisene på nye eneboliger steg i gjennomsnitt med 9,0 prosent fra 3. kvartal i fjor til 3. kvartal i år. Siden bunnivået i 1993 har prisene på nye eneboliger steget opp imot 78 prosent.**

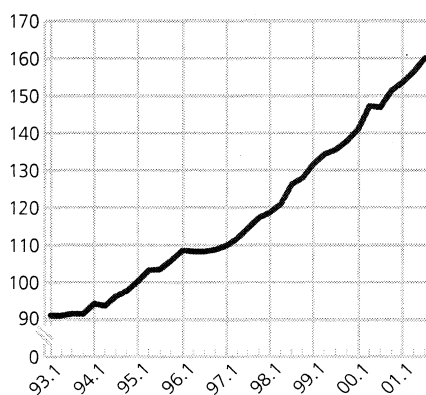
Fra 2. til 3. kvartal 2001 var prisveksten på 1,6 prosent. Korrigert for sesongvariasjoner økte prisene med 2,3 prosent i samme periode.

Siden bunnivået i 1. kvartal 1993 har prisene på nye eneboliger steget med 77,9 prosent. Til sammenligning har konsumprisindeksen økt med 20,4 prosent i samme periode.

Prisindeks for eneboliger.  
1991=100



Prisindeks for nye eneboliger.  
Sesongjustert. 1989=100



## Om statistikken

Prisindeks for nye eneboliger bygger på opplysninger om eneboliger fullført i kvartalet. Grunnet et begrenset antall nye eneboliger hvert kvartal, beregnes kun en indeks felles for hele landet. Indeksen for 3. kvartal 2001 baserer seg på informasjon om 726 fullførte eneboliger. I skjema-baserte undersøkelser, som prisindeks for nye eneboliger, vil det alltid være et frafall. Dette fordi noen oppgavegivere enten ikke returnerer sine skjema eller returnerer dem i ufullstendig utfylt stand. De variasjoner i indekstematene en får på grunn av dette, kalles frafallsfeil. I prisindeks for nye eneboliger ligger det estimerte standardavviket på grunn av frafall normalt mellom 0,5 og 0,7 prosentpoeng.

## Mer informasjon og e-post:

<http://www.ssb.no/enebolig/>  
inger.monsrud@ssb.no, tlf. 62 88 54 26, eller  
hor.herman.christensen@ssb.no,  
tlf. 62 88 54 36.

## Bygg satt i gang. Foreløpige tall<sup>1</sup>

	Oktober		Endring i prosent	Januar-oktober		Endring i prosent
	2000	2001		2000	2001	
Antall boliger .....	2 481	2 281	-8,1	18 989	21 124	11,2
Bruksareal, 1 000 m <sup>2</sup>						
I alt .....	784,0	671,0	-14,4	5 806,8	5 966,7	2,8
Boliger .....	339,1	313,5	-7,5	2 689,9	2 852,6	6,0
Andre bygg .....	444,9	357,5	-19,6	3 116,9	3 114,1	-0,1

<sup>1</sup> Mangelfull registrering av næringsbygg i Oslo kommune 2001.

## Om statistikken

Byggearealstatistikken er basert på bygningsregisteret i Grunneiendoms-, Adresse- og Bygningsregistret (GAB). Miljøverndepartementet eier registeret, mens det faglige ansvaret er ivaretatt av Statens kartverk. Kommunene registrerer alle nye bygg ved tre tidspunkt; godkjenning av kommunen, igangsetting og fullføring. Hver måned blir totale og fylkesvise tall for antallet på boliger, bruksareal til boliger og bruksareal til andre bygg publisert. Kvartals- og årsstatistikken gir tall på kommune-nivå.

Prisindeks for bruktbolig, 2. kvartal 2001. Endelige tall:

# Prishopp i Stavanger, Bergen og Trondheim

**Prisene på leiligheter stiger kraftig i Stavanger, Bergen og Trondheim. Boligprisene i Oslo og Akershus stiger derimot mindre enn gjennomsnittet for hele landet, viser endelige tall for 2. kvartal.**

Boligprisene økte i gjennomsnitt med 5,4 prosent fra 2. kvartal i fjor til 2. kvartal i år. I Stavanger, Bergen og Trondheim var prisveksten på 5,6 prosent. I Oslo og Bærum og resten av Akershus økte prisene med henholdsvis 3,3 og 2,9 prosent, mens det i landet for øvrig var en prisvekst på 6,1 prosent i samme periode.

## Kraftig prisøkning på leiligheter i Stavanger, Bergen og Trondheim

Prisene på blokkleiligheter i Stavanger, Bergen og Trondheim økte i gjennomsnitt med 10,5 prosent fra 2. kvartal i fjor til 2. kvartal i år. Prisutviklingen for eneboliger og småhus i disse byene var derimot noe lavere enn landsgjennomsnittet i samme periode.

## Moderat prisvekst for leiligheter i Oslo

I Oslo og Bærum steg prisene på blokkleiligheter med 2,5 prosent i perioden 2. kvartal 2000 til 2. kvartal 2001. Eneboliger og andre småhus hadde en prisvekst på henholdsvis 7,4 og 3,0 prosent i samme periode.

Til sammen 7 751 boligomsetninger er benyttet i indeksberegningene.

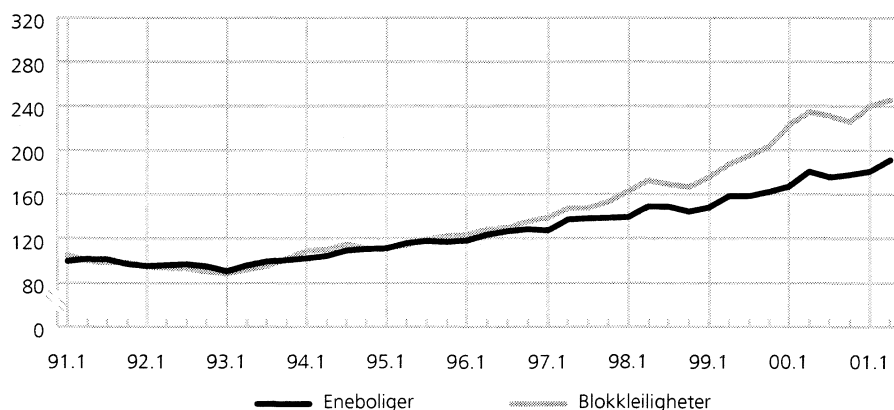
### Mer informasjon og e-post:

<http://www.ssb.no/bruktbolig/>,  
inger.monsrud@ssb.no, tlf. 62 88 54 26, eller  
thor.herman.christensen@ssb.no,  
tlf. 62 88 54 36.

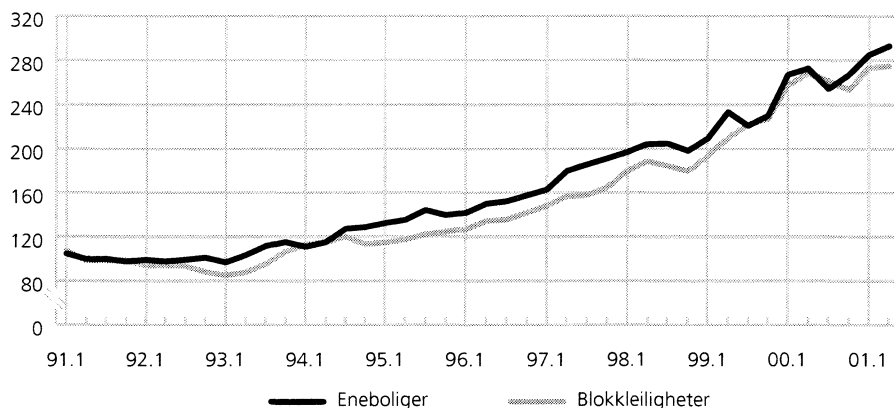
Tabeller sidene: 17-22.

Prisindeks for bruktbolig. Selveier. 1991=100

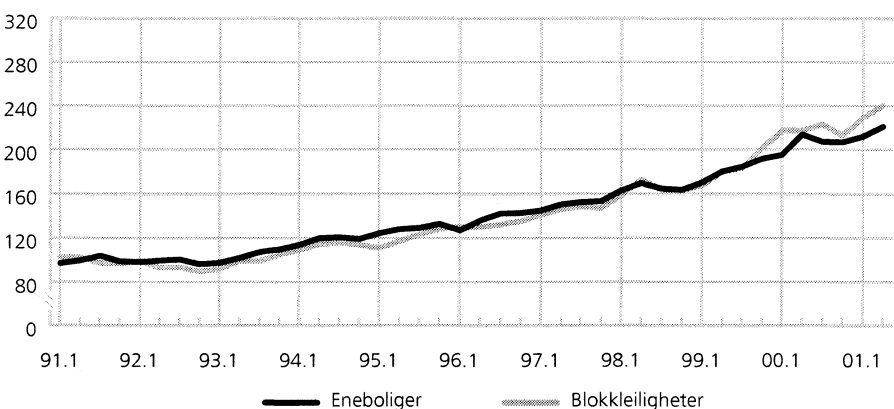
I alt



Oslo og Bærum



Stavanger, Bergen og Trondheim



Prisindeks for bruktbolig, 3. kvartal 2001. Foreløpige tall:

# Lavere boligpriser i 3. kvartal 2001

Prisene på brukte boliger gikk ned over hele landet fra 2. til 3. kvartal 2001. I gjennomsnitt sank prisene med 1,6 prosent. Prisfallet var størst i Akershus utenom Bærum.

Den største prisnedgangen fra 2. til 3. kvartal i fjor hadde Akershus utenom Bærum med 4,0 prosent. I Oslo med Bærum var prisnedgangen mindre med 1,4 prosent. Stavanger, Bergen og Trondheim hadde minst prisnedgang. Her sank prisene med 0,8 prosent i samme periode. Landet for øvrig hadde en prisnedgang på 1,5 prosent.

I løpet av de siste 12-månedene har prisene imidlertid økt. Fra 3. kvartal 2000 til 3. kvartal 2001 steg prisene på brukte boliger med 6,8 prosent. I Oslo med Bærum steg prisene med 5,8 prosent. I resten av Akershus var den tilsvarende økningen på 2,9 prosent. I Stavanger, Bergen og Trondheim og i landet for øvrig steg prisene med henholdsvis 6,6 og 7,6 prosent.

Til sammen 5 199 boligomsetninger er benyttet i indeksberegningene.

## Om statistikken

Det går alltid en viss tid fra kjøpekontrakten blir underskrevet til boligen blir tinglyst i Tinglysningsregistret. Utvalget til foreløpige indekstall dekker alle omsetninger hvor kjøpekontrakten er undertegnet og omsetningen tinglyst i statistikkvartalet. Utvalget til endelige indekstall tar også med omsetninger som er tinglyst i etterfølgende kvartal. Omsetninger hvor kjøpekontrakten er undertegnet i statistikkvartalet, men tinglyst mer enn ett kvartal etter statistikkvartalet, kommer ikke med i statistikken.

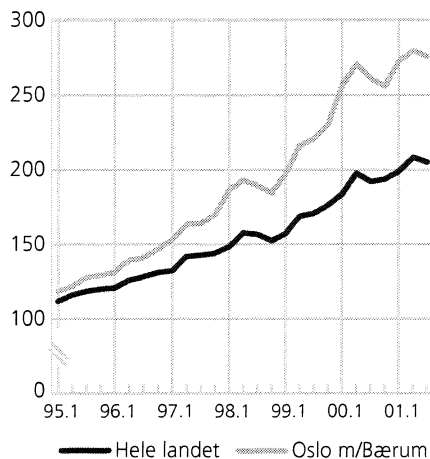
Prisindeks for bruktbolig. Selveier, foreløpige tall. 3. kvartal 2001. 1991=100

	3. kv. 2001	Endring i prosent	
		2. kv. 2001 - 3. kv. 2001	3. kv. 2000 - 3. kv. 2001
<b>Bruktbolig i alt</b> .....	<b>204,9</b>	<b>-1,6</b>	<b>6,8</b>
Eneboliger .....	187,3	-2,0	6,7
Småhus .....	211,7	-1,7	7,6
Blokkleiligheter .....	245,2	-0,1	6,1
Oslo m/Bærum .....	275,5	-1,4	5,8
Resten av Akershus .....	226,0	-4,0	2,9
Stavanger, Bergen og Trondheim .....	223,9	-0,8	6,6
Resten av landet .....	177,6	-1,5	7,6

## Mer informasjon og e-post:

<http://www.ssb.no/bruktbolig/>.  
inger.monsrud@ssb.no, tlf. 62 88 54 26, eller  
thor.herman.christensen@ssb.no,  
tlf. 62 88 54 36.

Prisindeks for bruktbolig<sup>1</sup> 1991=100



<sup>1</sup> 2. kvartal 2001 er foreløpige tall.



Prisindeks for arkitekttenester, 3. kvartal 2001:

# Prisen på arkitekttenester veks

**Prisveksten for arkitekttenester held seg. Frå 3. kvartal 2000 til same kvartal i år auka prisane med 8,2 prosent. Årsveksten er den høgaste sidan prismålingane tok til.**

Jamført med kvartalet føre gjekk prisane opp med 1,8 prosent. Sjølv om prisauken over dei fire føregåande kvartalane var høgare i 3. kvartal enn i 2. kvartal 2001, var prisauken frå 2. til 3. kvartal lågare enn prisauken frå 1. til 2. kvartal i år.

## Om statistikken

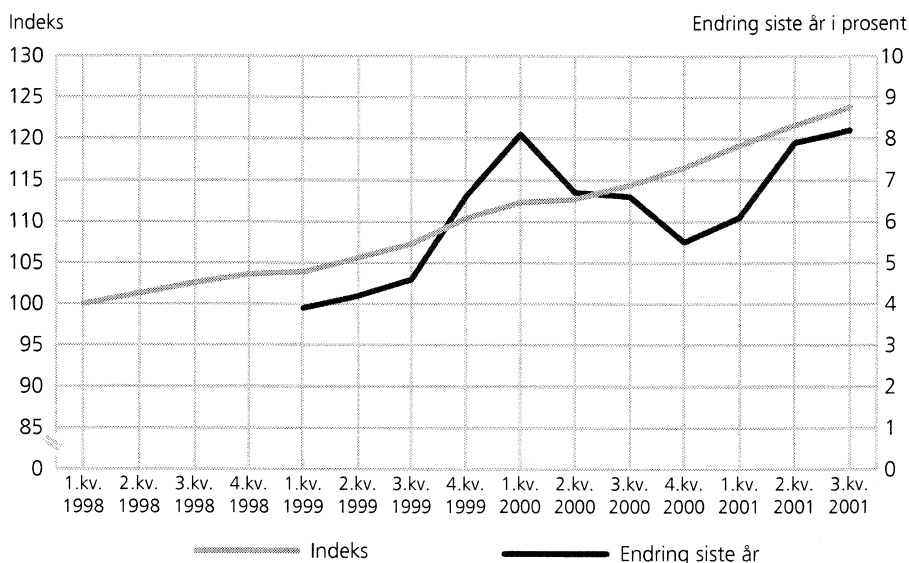
Prisindeksen for arkitekttenester bygger på kvartalsvise oppgåver fra om lag 350 arkitektbedrifter. Utvalet er stratifisert etter alder på bedrifta, talet på sysselsette og geografisk plassering. Timeprisane som ligg til grunn for indeksen er berekna ut frå timeforbruk og honorar i statistikkvartalet, eller ut frå timeforbruk og timeprisar etter type medarbeidar.

Prisindeks, omsetningsindeks og volumindeks for arkitekttenester. 1. kvartal 1998-3. kvartal 2001. 1. kvartal 1998=100



Periode	Prisar		Omsetning		Volum	
	Indeks	Endring frå same periode året før Prosent	Indeks	Endring frå same periode året før Prosent	Indeks	Endring frå same periode året før Prosent
1998 .....	101,9		104,3		102,3	
1999 .....	106,8	4,8	111,9	7,2	104,6	2,2
2000 .....	114,0	6,7	124,8	11,6	109,4	4,6
1998						
1. kvartal .....	100,0		100,0		100,0	
2. kvartal .....	101,3		107,6		106,2	
3. kvartal .....	102,6		91,5		89,3	
4. kvartal .....	103,6		118,0		113,9	
1999						
1. kvartal .....	103,9	3,9	105,1	4,8	101,2	1,1
2. kvartal .....	105,6	4,3	113,0	5,9	107,0	0,9
3. kvartal .....	107,3	4,6	98,4	5,8	91,7	2,2
4. kvartal .....	110,4	6,5	130,9	12,3	118,5	4,5
2000						
1. kvartal .....	112,3	8,1	119,6	12,8	106,5	5,0
2. kvartal .....	112,7	6,6	120,6	7,7	107,0	0,0
3. kvartal .....	114,4	6,7	106,2	5,9	92,8	0,9
4. kvartal .....	116,5	5,5	152,9	16,9	131,3	10,7
2001						
1. kvartal .....	119,2	6,1				
2. kvartal .....	121,6	7,9				
3. kvartal .....	123,8	8,2				

Prisindeks for arkitekttenester. 1. kvartal 1998 = 100



## Meir informasjon og e-post:

<http://www.ssb.no/arkpi/>.  
 andreas.kruger.enge@ssb.no,  
 tlf. 62 88 55 15, eller erna.opsahl@ssb.no,  
 tlf. 62 88 54 35.



# Avtalt lønn opp 2,2 prosent

Den kvartalsvise lønnsindeksen for heltidsansatte i bygge- og anleggsvirksomhet viser en økning i utbetalt avtalt lønn på 2,2 prosent fra 2. kvartal 2001 til 3. kvartal 2001. Gjennomsnittlig månedsfortjeneste steg med 0,2 prosent i samme periode.

Lønnsøkningen fra 3. kvartal 2000 til 3. kvartal 2001 var 4,5 prosent målt med avtalt lønn og 4,2 prosent målt med gjennomsnittlig månedsfortjeneste.

## Mer informasjon og e-post:

<http://www.ssb.no/lonnkvart/>.  
thomas.hagen@ssb.no, tlf. 62 88 51 72, eller  
knut.hakon.grini@ssb.no,  
tlf. 62 88 54 44.

Lønnsindekser. Bygge- og anleggsvirksomhet. 1. kvartal 1998=100



	Gjennomsnittlig utbetalt avtalt lønn i alt <sup>1</sup>	Endring fra tilsvarende kvartal året før, prosent	Gjennomsnittlig månedsfortjeneste i alt <sup>2</sup>	Endring fra tilsvarende kvartal året før, prosent
<b>1999</b>				
1. kvartal	107,3	7,3	106,5	6,5
2. kvartal	108,4	4,9	107,3	5,1
3. kvartal	111,3	4,8	108,4	5,0
4. kvartal	112,0	4,8	111,4	4,4
<b>2000</b>				
1. kvartal	112,3	4,7	111,4	4,6
2. kvartal	113,5	4,7	112,4	4,7
3. kvartal	116,1	4,3	113,2	4,4
4. kvartal <sup>3</sup>	116,8	4,3	116,4	4,5
<b>2001</b>				
1. kvartal <sup>3</sup>	117,5	4,6	116,7	4,8
2. kvartal <sup>3</sup>	118,7	4,6	117,7	4,7
3. kvartal <sup>3</sup>	121,3	4,5	117,9	4,2

<sup>1</sup> Utbetalt avtalt lønn ved utgangen av kvartalet. <sup>2</sup> Månedsfortjeneste omfatter utbetalt avtalt lønn, uregelmessige tillegg, bonus, provisjoner og lignende. <sup>3</sup> Foreløpige tall.

## Om statistikken

Kvartalsvis lønnsindeks består av to indeksserier per næringsområde. En for gjennomsnittlig utbetalt avtalt lønn og en for gjennomsnittlig månedsfortjeneste i alt. Statistikken bygger på innrapportering av lønn for heltidsansatte i et utvalg av bedrifter. Basis for de nye indeksene er 1. kvartal 1998.

## Utbetalt avtalt lønn

I kvartalsvis lønnsindeks inngår utbetalt avtalt lønn ved utløpet av statistikkvartalet, med andre ord per en dato og ikke som et gjennomsnitt over hele kvartalet. Resultater fra sentrale og lokale lønnsforhandlinger vil som regel være hovedårsak til endring i gjennomsnittlig utbetalt avtalt lønn. Men også endringer i strukturelle forhold grunnet f.eks. endringer i aldersfordeling eller stillingsnivå, vil kunne påvirke avtalt lønn. Nedgang i gjennomsnittlig utbetalt avtalt lønn vil som regel kunne tilbakeføres til strukturelle endringer i næringen.

## Månedsfortjeneste i alt

Utbetalt avtalt lønn er hovedkomponenten i månedsfortjeneste i alt. Ut over dette omfatter månedsfortjeneste i alt uregelmessige tillegg, bonuser, provisjoner og lignende. Disse utbetalingene er et beregnet gjennomsnitt for det enkelte kvartal. Den relative betydningen av uregelmessige tillegg, bonuser, provisjoner og lignende varierer fra næring til næring. Ifølge lønnsstatistikken for 3. kvartal 1999 utgjorde denne type tillegg vel 13 prosent av månedsfortjeneste i alt i bygge- og anleggsvirksomhet. Uregelmessige tillegg, bonuser, provisjoner og lignende varierer også mye over året. Bonuser og provisjoner blir som regel utbetalt i fjerde eller første kvartal. Overtidsgodtgjørelse er ikke inkludert i månedsfortjeneste i alt.

## Dekningsgrad

Indeksene er utarbeidet på grunnlag av innrapportering fra et representativt utvalg av bedrifter etter sysselsetting og næring ifølge Standard for næringsgruppering. Utvalget til kvartalsstatistikken trekkes blant bedriftene som er med i den årlige strukturstatistikken. Bedrifter med mindre enn 5 sysselsatte er ikke med i bygge- og anleggsvirksomhet. Hvert år skiftes om lag 25 prosent av de mindre og mellomstore bedriftene ut med nye. Som heltidsansatte er regnet alle som har en avtalt arbeidstid på 33 timer eller mer per uke. Statistikken omfatter alle heltidsansatte uavhengig av arbeidsoppgaver.

## Utvalget

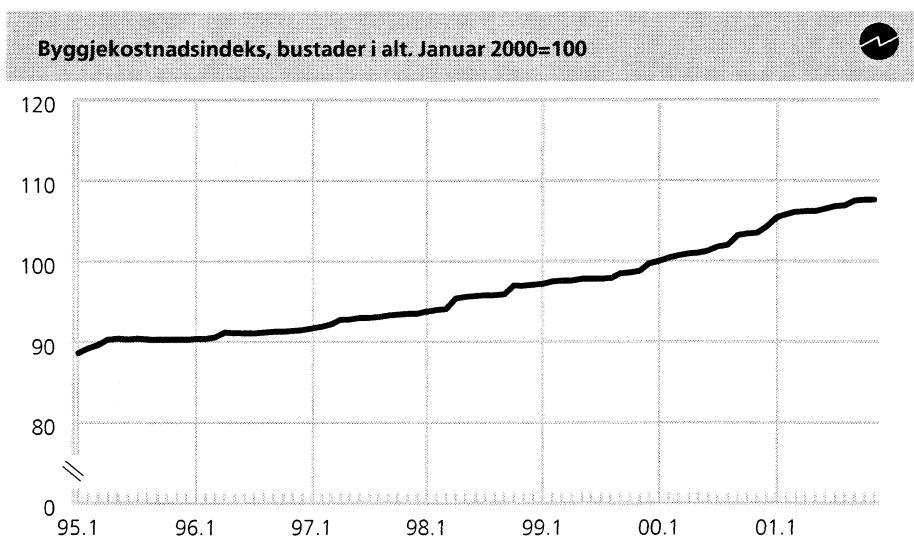
Utvalget til 2. kvartal 2001 omfatter om lag 18 900 heltidsansatte i bygge- og anleggsvirksomhet. Til sammenligning er, ifølge foreløpige nasjonalregnskapstall for 2. kvartal 2001, sysselsettingen i bygge- og anleggsvirksomhet 114 000. Tallet fra nasjonalregnskapet inkluderer også deltidsansatte.

# Inga endring i byggjekostnadene

**Byggjekostnadene for bustader viste inga endring frå oktober til november i år. Materialkostnadene auka med 0,1 prosent i same periode.**

Materialkostnadene for måling, tapetsering og legging av golvbelegg har endra seg mest, med 0,5 prosent for einebustader og 0,3 prosent for bustadblokker. For dei andre materialkostnadene er det små endringar frå oktober til november i år.

Frå november i fjor til november i år steig byggjekostnadene for bustader med 4,0 prosent. Materialkostnadene auka med 3,9 prosent. Delindeksane for elektrikkararbeid har stege mest det siste året, med 6,7 prosent for einebustader og 6,6 prosent for bustadblokker.



Byggjekostnadsindeks for bustader. Januar 2000=100

	November 2001	Endring i prosent	
		Oktober-november 2001	November 2000-november 2001
<b>Bustader i alt<sup>1</sup></b>	<b>107,6</b>	<b>0,0</b>	<b>4,0</b>
<b>Bustader i alt, materialar</b>	<b>107,5</b>	<b>0,1</b>	<b>3,9</b>
Einebustader av tre	107,6	0,0	4,0
Einebustader av tre, materialar	107,4	0,1	3,9
Bustadblokker	107,7	0,0	4,1
Bustadblokker, materialar	108,1	0,2	4,1

<sup>1</sup> Byggjekostnadsindeks for bustader i alt er ein vege indeks av einebustader av tre og bustadblokker.

## Meir informasjon og e-post:

<http://www.ssb.no/bkibol/>

ase.wilhelmsen@ssb.no, tlf. 62 88 54 61,

eller arild.thomassen@ssb.no, tlf. 62 88 55 27.

Tabell side: 23.

## Om statistikken

Byggjekostnadsindeksane måler prisutviklinga til innsatsfaktorane ved bygging av bustader. Indeksane vert og kalla faktorprisindeksar eller "input"-prisindeksar. Byggjekostnadene vert ikkje påverka av endra produktivitet eller endringar i byggmeisteren, entreprenøren eller installatøren sine fortjenestemargar. Grunnlaget for utrekninga er eit utval på 169 representantvarer. I tillegg vert ein del prisar henta frå andre prisstatistikkar som Statistisk sentralbyrå produserer.

Oppgåver til utrekning av indeksane vert innhenta frå eit utval på 400 bedrifter. Dei månadlege utrekningane byggjer på om lag 3 800 prisobservasjonar. Svarandelen er normalt på 99 prosent.

I byggjekostnadsindeksane nyttar ein endringar i utbetalt avtalt lønn. Utbetalt avtalt lønn omfattar regulativ-lønn og avtalt akkordlønn. Etterbetalingar, bonusar og andre uregelmessige tillegg er ikkje med.

Byggjekostnadsindeksen for bustader i alt er sett saman av dei to indeksane for einebustader og bustadblokker. Vektene som vert nytta er kvadratmeter bruksareal for bustader sett i gang multiplisert med gjennomsnittleg pris i kroner per kvadratmeter bruksareal. Vektene vert endra kvart år.

Det er mogleg å abonnere på byggjekostnadsindeksane. Månadleg tilsendt abonnementskort kostar kroner 310 per år.

# Små endringar i røyrleggjarkostnadene

Dei totale byggjekostnadene for røyrleggjararbeid i kontor- og forretningsbygg steig med 0,1 prosent frå oktober til november i år.

Byggjekostnadsindeks for røyrleggjararbeid i kontor- og forretningsbygg.  
Januar 1999 = 100



	Vekt i % <sup>1</sup>	November 2001	Endring i prosent	
			Oktober-november 2001	November 2000-november 2001
<b>Røyrleggjararbeid i alt</b>	<b>100,0</b>	<b>118,4</b>	<b>0,1</b>	<b>5,9</b>
Administrasjon	17,3	111,1	-0,1	4,3
Lønn	26,0	114,5	0,0	5,0
Materialar	55,3	122,7	0,1	6,7
Sanitærinstallasjonar	54,5	119,0	0,0	6,6
Administrasjon	8,4	111,1	-0,1	4,3
Lønn	12,6	114,5	0,0	5,0
Materialar	32,7	123,0	0,0	7,9
Varmeinstallasjonar	45,5	117,6	0,0	4,9
Administrasjon	8,9	111,1	-0,1	4,3
Lønn	13,4	114,5	0,0	5,0
Materialar	22,6	122,3	0,1	5,2

Frå november i fjor til november i år steig dei totale byggjekostnadene for røyrleggjararbeid i kontor- og forretningsbygg med 5,9 prosent. Kostnadene for sanitærinstallasjonar og varmeinstallasjonar auka i same periode med respektive 6,6 og 4,9 prosent.

## Meir informasjon og e-post:

<http://www.ssb.no/bkiror/>  
[ase.wilhelmsen@ssb.no](mailto:ase.wilhelmsen@ssb.no), tlf. 62 88 54 61, eller  
[arild.thomassen@ssb.no](mailto:arild.thomassen@ssb.no), tlf. 62 88 54 27.

<sup>1</sup> Summen av vektene til administrasjon, lønn og materialar avvik frå 100 pga. transportkostnader som utgjør 1,4 prosent av totalkostnadene.

## Om statistikken

Byggjekostnadsindeksen måler prisutviklinga til innsatsfaktorane til røyrleggjarinstallasjonane i kontor- og forretningsbygg. Indeksen blir og kalla faktorprisindeks eller «input» - prisindeks. Byggjekostnadsindeksen blir ikkje påverka av endra produktivitet eller endringar i røyrleggjarbedriftenes fortjenestemarginar.

Grunnlaget for utrekninga av materialindeksen er eit utval på 41 representantvarer. Materialprisane blir henta frå 10 grossistar og leverandørar til røyrleggjarbedriftene, som dekkjer vel 80 prosent av omsetnaden. Administrasjonsindeksen består av funksjonærlønn og faste kostnader. Dei faste kostnadene blir justert med konsumprisindeksen fratrukke delindeksane for mat og klede. Lønnsindeksen blir justert med SSB sin kvartalsvise lønnsstatistikk. Det er mogleg å abonnera på byggjekostnadsindeksane. Månadleg tilsendt abonnementskort kostar kroner 290 per år.

# Byggearealstatistikk

## 1. Byggevirksomheten i oktober. Foreløpige tall<sup>1</sup>

			Bygg satt i gang		Bygg i arbeid	Bygg fullført	
			Oktober	Januar-oktober	Per 31. oktober	Oktober	Januar-oktober
Boliger	Antall	2000	2 481	18 989	22 471	1 716	15 214
	"	2001	2 281	21 124	25 626	2 166	19 323
Bruksareal til boliger	1000m <sup>2</sup>	2000	339,1	2 689,9	3 411,2	241,3	2 232,4
	"	2001	313,5	2 852,6	3 724,3	290,2	2 683,2
Andre bygg. Bruksareal til annet enn bolig	"	2000	444,9	3 116,9	4 293,3	348,2	2 926,5
	"	2001	357,5	3 114,1	4 652	298,6	2 781,9
Jordbruk og skogbruk	"	2000	45,6	329,0	-	42,2	323,9
	"	2001	41,3	323,4	-	29,8	313,2
Fiske	"	2000	0,1	11,6	-	0,7	8,1
	"	2001	2,2	21,7	-	1,9	17,2
Bergverksdrift og utvinning	"	2000	0,5	7,6	-	0,3	9,1
	"	2001	-	2,3	-	-	13,0
Industri	"	2000	80,4	469,1	-	56,0	430,5
	"	2001	56,1	447,2	-	39,5	410,6
Kraft og vannforsyning	"	2000	1,3	21,2	-	2,4	22,3
	"	2001	1,4	11,0	-	0,4	16,6
Bygge- og anleggs- virksomhet	"	2000	3,0	34,4	-	5,3	29,2
	"	2001	10,8	54,9	-	9,0	53,5
Varehandel, rep. av kjøretøy og husholdningsapparater	"	2000	91,6	409,3	-	34,8	363,1
	"	2001	56,6	341,0	-	41,6	363,6
Hotell- og restaurantvirksomhet	"	2000	10,8	64,3	-	15,7	75,8
	"	2001	4,1	94,0	-	9,1	81,2
Transport og kommunikasjon	"	2000	7,0	129,6	-	5,3	111,2
	"	2001	9,7	116,2	-	3,4	70,0
Finansiell tjenesteyting og forsikring	"	2000	0,4	34,1	-	0,5	72,1
	"	2001	-	26,1	-	0,1	4,2
Eiendomsdrift, forretningsmessig tjenesteyting og utleievirksomhet	"	2000	27,3	277,6	-	14,9	322,7
	"	2001	35,6	245,8	-	19,1	148,5
Offentlig forvaltning	"	2000	9,3	120,4	-	24,3	115,6
	"	2001	11,9	97,7	-	6,4	90,1
Undervisning	"	2000	22,1	186,5	-	24,4	202,4
	"	2001	22,6	233,2	-	17,1	206,2
Helse- og sosialtjenester	"	2000	26,6	147,3	-	26,9	100,0
	"	2001	10,7	186,2	-	24,3	178,5
Andre sosiale og personlige tjenester	"	2000	16,1	122,4	-	6,9	68,1
	"	2001	10,7	93,4	-	14,2	111,6
Annen virksomhet	"	2000	0,2	6,9	-	0,2	6,4
	"	2001	0,7	6,6	-	0,3	4,9
Fritidseiendommer (hytter), garasjer for private og annet som ikke er næring	"	2000	102,5	745,6	-	87,3	665,8
	"	2001	83,0	813,2	-	82,3	698,9
Boliger og andre bygg. Bruksareal i alt	"	2000	6 784,0	5806,8	7704,6	589,5	5158,9
	"	2001	7 671,0	5966,7	8376,3	588,8	5465,1

<sup>1</sup> Mangelfull registrering av næringsbygg i Oslo kommune 2001.

2. Bygg satt i gang i oktober, etter fylke. Foreløpige tall<sup>1</sup>

	Tallet på boliger		Bruksareal til bolig		Bruksareal til annet enn bolig		Bruksareal i alt	
	2000	2001	2000	2001	2000	2001	2000	2001
	1 000 m <sup>2</sup>							
<b>I alt.....</b>	<b>2 481</b>	<b>2 281</b>	<b>339,1</b>	<b>313,5</b>	<b>444,9</b>	<b>357,5</b>	<b>784,0</b>	<b>671,0</b>
Østfold .....	119	132	18,9	18,7	17,3	25,6	36,2	44,3
Akershus.....	324	220	41,6	29,4	52,7	41,6	94,3	71,0
Oslo.....	85	215	14,4	25,4	12,8	25,2	27,1	50,6
Hedmark.....	79	108	9,0	13,0	16,2	14,5	25,2	27,5
Oppland .....	129	52	15,0	7,1	19,0	8,5	33,9	15,6
Buskerud .....	293	128	32,7	21,5	35,6	20,3	68,3	41,8
Vestfold .....	212	90	28,1	13,4	63,2	17,0	91,3	30,4
Telemark .....	37	75	5,5	10,9	6,4	9,0	11,9	19,9
Aust-Agder .....	124	57	17,6	8,9	17,0	7,1	34,6	16,0
Vest-Agder .....	96	87	14,9	12,6	13,8	10,8	28,6	23,4
Rogaland .....	194	234	29,9	31,2	23,4	36,1	53,3	67,3
Hordaland.....	182	320	27,1	42,0	31,8	71,9	59,0	113,9
Sogn og Fjordane.....	31	32	5,9	5,1	4,5	6,3	10,4	11,4
Møre og Romsdal.....	115	156	18,5	20,4	23,8	16,0	42,3	36,4
Sør-Trøndelag .....	194	120	20,8	14,5	54,8	13,3	75,6	27,8
Nord-Trøndelag.....	46	39	7,8	7,1	12,0	9,8	19,8	16,9
Nordland .....	82	34	12,3	5,2	11,0	7,6	23,2	12,8
Troms .....	71	152	8,3	23,4	20,8	12,9	29,1	36,2
Finnmark .....	68	30	11,0	3,8	8,9	4,0	19,9	7,8

<sup>1</sup> Mangelfull registrering av næringsbygg i Oslo kommune 2001.

3. Bygg satt i gang i januar-oktober, etter fylke. Foreløpige tall<sup>1</sup>

	Tallet på boliger		Bruksareal til bolig		Bruksareal til annet enn bolig		Bruksareal i alt	
	2000	2001	2000	2001	2000	2001	2000	2001
	1 000 m <sup>2</sup>							
<b>I alt.....</b>	<b>18 989</b>	<b>21 124</b>	<b>2 689,9</b>	<b>2 852,6</b>	<b>3 116,9</b>	<b>3 114,1</b>	<b>5 806,8</b>	<b>5 966,7</b>
Østfold .....	713	1 053	102,6	144,5	114,7	117,0	217,3	261,6
Akershus.....	2 913	3 231	390,1	462,2	270,6	326,0	660,6	788,2
Oslo.....	1215	2 278	150,2	237,0	244,7	188,8	394,9	425,8
Hedmark.....	705	808	101,4	107,9	151,6	152,1	253,0	260,0
Oppland .....	771	795	108,1	95,5	171,0	196,1	279,2	291,6
Buskerud .....	1 375	1 206	180,8	173,3	227,8	182,2	408,7	355,5
Vestfold .....	1 180	1 002	167,4	135,4	210,8	161,5	378,2	296,8
Telemark .....	546	674	76,7	84,0	97,0	96,3	173,7	180,2
Aust-Agder .....	451	373	66,8	60,1	75,9	76,2	142,7	136,3
Vest-Agder .....	687	688	103,4	99,8	136,4	160,1	239,8	259,9
Rogaland .....	2 191	2 156	350,7	325,4	288,5	344,6	639,2	670,0
Hordaland.....	1 586	1 990	246,1	279,8	334,7	319,8	580,8	599,7
Sogn og Fjordane.....	454	421	71,8	55,2	58,4	71,7	130,3	126,9
Møre og Romsdal.....	964	1 173	144,9	179,2	140,7	194,2	285,6	373,4
Sør-Trøndelag .....	1 095	1 305	146,6	159,7	239,9	179,7	386,4	339,4
Nord-Trøndelag.....	542	384	73,1	52,3	87,5	70,1	160,6	122,5
Nordland .....	705	705	93,6	88,3	136,2	105,9	229,8	194,1
Troms .....	717	736	88,5	93,0	95,1	125,6	183,6	218,6
Finnmark .....	179	146	26,9	20,0	35,4	46,2	62,3	66,2

<sup>1</sup> Mangelfull registrering av næringsbygg i Oslo kommune 2001.

# Byggearealstatistikk

## 4. Bygg fullført i januar-oktober, etter fylke. Foreløpige tall<sup>1</sup>

	Tallet på boliger		Bruksareal til bolig		Bruksareal til annet enn bolig		Bruksareal i alt	
	2000	2001	2000	2001	2000	2001	2000	2001
	1 000 m <sup>2</sup>							
<b>I alt</b> .....	<b>15 214</b>	<b>19 323</b>	<b>2 232,4</b>	<b>2 683,2</b>	<b>2 926,5</b>	<b>2 781,9</b>	<b>5 158,9</b>	<b>5 465,1</b>
Østfold .....	577	976	80,8	128,2	113,9	98,7	194,7	226,9
Akershus .....	2 118	2 527	293,3	361,5	230,5	280,1	523,8	641,6
Oslo .....	732	528	108,3	78,8	290,1	133,2	398,4	212,0
Hedmark .....	623	628	81,2	96,6	124,2	160,4	205,3	257,0
Oppland .....	583	716	88,6	98,1	142,2	192,0	230,8	290,2
Buskerud .....	1 079	1 847	151,5	253,2	166,2	164,1	317,7	417,3
Vestfold.....	789	809	119,0	106,6	136,6	118,7	255,6	225,3
Telemark .....	431	963	63,3	123,9	86,5	95,3	149,8	219,1
Aust-Agder.....	346	505	50,1	73,0	65,0	93,3	115,1	166,2
Vest-Agder .....	499	752	74,8	100,7	107,0	123,1	181,7	223,8
Rogaland .....	1 793	2 467	306,4	371,3	307,9	332,4	614,3	703,7
Hordaland .....	1 586	1 696	252,3	244,2	348,1	256,8	600,4	501,0
Sogn og Fjordane.....	360	504	62,1	76,0	43,7	76,2	105,9	152,2
Møre og Romsdal .....	903	1 202	131,8	173,7	155,0	174,8	286,8	348,5
Sør-Trøndelag.....	924	1 087	127,7	134,9	213,4	175,9	341,1	310,7
Nord-Trøndelag .....	357	525	48,3	67,2	91,6	92,0	139,9	159,3
Nordland .....	783	705	98,6	86,0	175,8	102,4	274,4	188,4
Troms.....	633	728	79,1	85,8	94,8	68,5	173,9	154,2
Finnmark.....	98	158	15,4	23,7	33,9	44,2	49,3	67,8

<sup>1</sup> Mangelfull registrering av næringsbygg i Oslo kommune 2001.

## 5. Bygg under arbeid per 30. oktober, etter fylke. Foreløpige tall

	Tallet på boliger		Bruksareal til bolig		Bruksareal til annet enn bolig		Bruksareal i alt	
	2000	2001	2000	2001	2000	2001	2000	2001
	1 000 m <sup>2</sup>							
<b>I alt</b> .....	<b>22 471</b>	<b>25 626</b>	<b>3 411,2</b>	<b>3 724,3</b>	<b>4 293,3</b>	<b>4 652</b>	<b>7 704,6</b>	<b>8 376,3</b>
Østfold .....	1 133	1 035	176,5	170,3	156,2	176,4	332,6	346,7
Akershus .....	3 378	4 396	512,5	655,5	627,7	685,3	1 140,2	1 340,8
Oslo .....	1 755	3 436	239,7	390,3	520,7	549,8	760,4	940,2
Hedmark .....	781	941	120,4	124,6	124,1	117,5	244,5	242
Oppland .....	834	994	129,5	134,5	193,3	212,5	322,8	347
Buskerud .....	1 577	1 303	235,9	206,7	318,5	351	554,4	557,7
Vestfold.....	1 141	1 263	164,8	184,9	220,7	260,9	385,5	445,8
Telemark .....	572	487	94,4	81,1	112,4	116,1	206,9	197,3
Aust-Agder.....	473	389	76,5	69,6	85,7	68,5	162,2	138,1
Vest-Agder .....	956	915	150,5	145,8	227,3	257,1	377,8	402,9
Rogaland .....	2 366	2 419	389,8	389,4	368,5	389,2	758,3	778,5
Hordaland .....	1 553	1 929	248,3	296,1	295,2	337	543,5	633,2
Sogn og Fjordane.....	631	589	103,8	90,9	99,3	94,2	203,1	185,1
Møre og Romsdal .....	1 222	1 293	201,9	211,7	233,6	274,6	435,5	486,3
Sør-Trøndelag.....	1 303	1 720	191,4	224	298,5	295,5	489,9	519,5
Nord-Trøndelag .....	693	544	97,1	84,5	125,5	106,8	222,6	191,3
Nordland .....	1 043	951	135,4	126	124,4	136,7	259,8	262,7
Troms.....	794	777	102,7	102,9	101,5	163,7	204,2	266,6
Finnmark.....	266	245	40,2	35,5	60,3	59,2	100,5	94,7

6. Bygg satt i gang. Ujustert, sesongjustert og trend. Foreløpige tall<sup>1</sup>

	Antall boliger			Bruksareal, 1 000 m				
	Ujustert	Sesong-justert	Trend	Boliger			Andre bygg <sup>2</sup>	
				Ujustert	Sesong-justert	Trend	Ujustert	Trend
<b>1997</b>								
Januar.....	1 570	1 701	1 691	229,3	254,6	256,6	326,3	269,0
Februar.....	1 325	1 627	1 718	208,0	254,0	261,8	244,2	273,7
Mars.....	1 304	1 812	1 738	189,8	279,8	266,0	217,2	279,3
April.....	1 842	1 790	1 750	275,9	265,6	268,0	238,2	285,6
Mai.....	1 611	1 775	1 756	250,6	274,8	268,0	191,5	292,3
Juni.....	1 746	1 658	1 767	286,0	261,5	267,2	284,5	298,4
Juli.....	1 560	1 737	1 780	233,9	252,7	266,0	222,1	303,6
August.....	2 034	1 882	1 784	306,2	272,9	263,7	407,6	306,8
September.....	2 122	1 821	1 782	320,4	268,2	261,1	337,7	307,2
Oktober.....	2 141	1 750	1 776	322,7	257,8	259,0	436,2	304,4
November.....	1 975	1 788	1 763	287,9	259,8	256,9	460,7	298,9
Desember.....	1 545	1 491	1 747	217,3	232,9	255,5	253,2	291,6
<b>1998</b>								
Januar.....	1 674	1 755	1 731	232,4	253,8	253,7	267,2	282,9
Februar.....	1 575	1 828	1 720	239,7	277,9	251,7	298,6	273,7
Mars.....	1 529	1 655	1 708	215,2	245,1	248,8	220,3	265,2
April.....	1 721	2 027	1 680	244,3	285,7	243,3	206,6	257,8
Mai.....	1 411	1 656	1 635	208,6	239,2	236,1	178,4	251,9
Juni.....	1 304	1 195	1 588	213,9	192,8	229,6	188,8	248,0
Juli.....	1 394	1 666	1 557	212,2	241,8	225,9	224,9	246,0
August.....	1 470	1 412	1 550	225,2	208,8	225,7	256,6	246,2
September.....	1 592	1 371	1 555	258,8	216,7	227,1	331,7	248,2
Oktober.....	2 101	1 762	1 561	297,8	246,1	227,2	293,3	252,3
November.....	1 886	1 672	1 562	263,6	233,4	225,9	274,7	257,7
Desember.....	1 723	1 584	1 548	276,8	280,4	222,8	307,0	264,1
<b>1999</b>								
Januar.....	1 397	1 434	1 530	202,8	213,2	219,3	273,9	271,1
Februar.....	1 007	1 134	1 518	150,6	172,0	217,8	190,8	277,8
Mars.....	1 367	1 527	1 527	171,7	211,1	220,1	246,9	283,4
April.....	1 407	1 567	1 575	229,6	242,0	227,5	231,5	287,7
Mai.....	1 313	1 602	1 652	180,1	211,6	237,7	223,5	290,7
Juni.....	1 948	1 835	1 726	288,2	264,3	246,4	281,4	293,0
Juli.....	1 374	1 700	1 781	207,0	251,3	252,4	216,0	294,8
August.....	2 044	1 907	1 818	294,8	267,6	256,6	316,4	296,5
September.....	2 268	1 934	1 847	306,9	254,6	260,3	281,5	298,1
Oktober.....	1 870	1 678	1 876	289,2	251,2	265,1	496,6	299,9
November.....	2 153	1 818	1 912	300,1	259,8	271,0	292,7	301,7
Desember.....	2 156	2 033	1 950	301,0	297,8	277,1	354,9	302,6
<b>2000</b>								
Januar.....	2 117	2 048	1 977	287,5	286,4	282,0	356,2	302,6
Februar.....	1 914	1 958	1 974	259,5	278,1	282,4	340,0	301,6
Mars.....	2 057	2 058	1 937	284,0	307,1	277,7	283,7	299,7
April.....	1 090	1 438	1 872	159,6	203,0	270,0	136,1	297,1
Mai.....	1 520	1 808	1 811	243,1	274,4	263,7	220,8	294,5
Juni.....	1 751	1 719	1 790	260,2	244,1	261,9	217,3	292,7
Juli.....	1 336	1 727	1 815	199,3	252,8	265,1	226,7	291,8
August.....	2 020	1 881	1 873	299,2	275,4	271,7	313,0	291,8
September.....	2 703	2 315	1 950	358,4	296,5	280,2	283,3	292,6
Oktober.....	2 481	2 135	2 028	339,1	286,7	289,3	399,2	293,5
November.....	2 382	2 071	2 092	335,0	297,2	296,5	443,6	294,1
Desember.....	2 089	2 030	2 134	288,1	288,6	300,6	307,3	294,2
<b>2001</b>								
Januar.....	2 486	2 200	2 156	337,7	311,5	301,7	349,4	293,3
Februar.....	2 041	2 220	2 171	266,1	303,0	301,7	338,7	291,2
Mars.....	2 230	2 195	2 186	287,9	311,3	301,0	251,4	288,1
April.....	1 608	2 148	2 200	219,3	278,3	298,8	159,2	284,4
Mai.....	1 830	2 165	2 206	262,4	295,8	294,8	179,6	280,4
Juni.....	2 133	2 201	2 197	310,7	302,3	289,9	318,2	276,4
Juli.....	1 883	2 301	2 177	233,8	289,7	284,9	251,5	272,6
August.....	2 160	2 109	2 148	283,0	268,0	279,7	259,6	269,1
September.....	2 472	2 104	2 107	338,1	275,2	274,6	347,5	266,1
Oktober.....	2 281	1 990	2 062	313,5	268,7	271,3	314,0	263,7

<sup>1</sup> Mangelfull registrering av næringsbygg i Oslo kommune 2001. <sup>2</sup> Tallene er unntatt bygg for jordbruk, skogbruk og fiske.



## 7. Gjennomsnittlig månedlig registreringsforsinkelse for igangsatte bygg. Januar 1998-oktober 2001

	Boliger				Andre bygg			
	1998	1999	2000	2001	1998	1999	2000	2001
	l				1 000 m <sup>2</sup>			
Januar .....	3,6	5,6	4,8	5,2	3,9	7,4	5,9	6,2
Februar .....	3,6	4,6	4,6	3,8	4,1	4,8	9	5,9
Mars .....	2,7	5,5	4,8	4,9	2,1	5,9	4,8	5,3
April .....	2,2	4,6	3,1	2,6	2,6	4,3	3,4	3,5
Mai .....	2,7	2,7	2,0	3,0	3,3	2,9	2,1	2,7
Juni .....	2,7	3,8	3,8	4,1	2,6	4,5	1,9	2,7
Juli .....	2,8	3,3	3,2	3,6	3,6	3,1	2,7	4,8
August .....	3,2	3,9	3,2	4,1	2,8	4,1	<sup>1</sup> 5,8	2,3
September .....	3,7	5,5	2,8	3,2	3	4,3	<sup>2</sup> 6,0	2,7
Oktober .....	4,4	3,7	2,3	4,5	3,7	5,4	3,1	2,7
November .....	4,0	3,8	3,3		6,7	4,2	<sup>3</sup> 5,1	
Desember .....	6,7	5,6	5,1		6,3	5,7	4,8	

<sup>1</sup> Eksklusive 1 bygg i Oslo (43 000 m<sup>2</sup>) med 25 måneders registreringsforsinkelse ble tallet korrigeret fra 5,8 til 2,9. <sup>2</sup> Eksklusive 1 bygg i Bergen (24 500 m<sup>2</sup>) med 22 måneders registreringsforsinkelse og 1 bygg i Alta (7 800 m<sup>2</sup>) med 18 måneders registreringsforsinkelse ble tallet korrigeret fra 6,0 til 4,2. <sup>3</sup> Eksklusive 1 bygg i Trondheim (21 100 m<sup>2</sup>) med 18 måneders registreringsforsinkelse og 1 bygg i Narvik (16 300 m<sup>2</sup>) også med 18 måneders registreringsforsinkelse ble tallet korrigeret fra 5,1 til 3,8.

## 8. Prisindeks for nye eneboliger. 1989=100

År og kvartal	Indeks	Endring i procent fra foregående år/ samme kvartal året før	Sesongjustert
1989 .....	100,0		
1990 .....	96,8	-3,2	
1991 .....	94,1	-2,8	
1992 .....	94,0	-0,1	
1993 .....	91,4	-2,8	
1994 .....	95,5	4,5	
1995 .....	103,3	8,2	
1996 .....	108,6	5,1	
1997 .....	113,4	4,5	
1998 .....	123,6	9,0	
1999 .....	134,9	9,1	
2000 .....	146,7	8,7	
<b>1993</b>			
1. kvartal .....	90,4	-2,8	91,1
2. kvartal .....	91,6	-3,4	91,1
3. kvartal .....	92,1	-2,7	91,6
4. kvartal .....	91,3	-2,6	91,5
<b>1994</b>			
1. kvartal .....	93,7	3,7	94,3
2. kvartal .....	94,3	2,9	93,7
3. kvartal .....	96,8	5,1	96,3
4. kvartal .....	97,3	6,6	97,7
<b>1995</b>			
1. kvartal .....	99,8	6,5	100,3
2. kvartal .....	104,0	10,3	103,3
3. kvartal .....	104,0	7,4	103,5
4. kvartal .....	105,5	8,4	106,0
<b>1996</b>			
1. kvartal .....	108,1	8,3	108,6
2. kvartal .....	109,1	4,9	108,3
3. kvartal .....	108,7	4,5	108,3
4. kvartal .....	108,3	2,7	108,8
<b>1997</b>			
1. kvartal .....	109,4	1,2	109,9
2. kvartal .....	112,6	3,2	111,8
3. kvartal .....	114,9	5,7	114,5
4. kvartal .....	116,8	7,8	117,3
<b>1998</b>			
1. kvartal .....	118,0	7,9	118,7
2. kvartal .....	122,0	8,4	121,0
3. kvartal .....	126,8	10,4	126,3
4. kvartal .....	127,6	9,3	128,0
<b>1999</b>			
1. kvartal .....	130,6	10,7	131,6
2. kvartal .....	135,5	11,1	134,3
3. kvartal .....	136,1	7,3	135,5
4. kvartal .....	137,4	7,7	137,8
<b>2000</b>			
1. kvartal .....	139,8	7,0	141,1
2. kvartal .....	148,6	9,5	147,2
3. kvartal .....	147,5	8,4	146,9
4. kvartal .....	151,0	9,9	151,4
<b>2001</b>			
1. kvartal .....	152,0	8,7	153,6
2. kvartal .....	158,2	6,5	156,5
3. kvartal .....	160,8	9,0	160,1

# Prisindeks for bruktbolig

## 9. Prisindeks for bruktbolig<sup>1</sup>. Selveier. 1991=100

	I alt	Oslo m/Bærum	Resten av Akershus	Stavanger, Bergen og Trondheim	Resten av landet
<b>Bruktbolig i alt</b>					
1998 .....	153,6	188,2	167,0	162,9	137,7
1999 .....	168,0	216,0	186,7	180,2	148,1
2000 .....	191,6	260,7	218,6	209,2	165,1
<b>2000</b>					
1. kvartal .....	183,5	256,2	208,3	204,1	156,7
2. kvartal .....	197,6	270,5	228,8	213,8	17,0
3. kvartal .....	191,8	260,5	219,7	210,0	165,1
4. kvartal .....	193,6	255,8	217,5	208,8	168,6
<b>2001</b>					
1. kvartal .....	198,9	272,5	219,3	216,4	171,8
2. kvartal .....	208,2	279,4	235,5	225,8	180,3
<b>Eneboliger</b>					
1998 .....	145,5	201,0	168,3	165,2	136,5
1999 .....	156,8	223,4	187,1	181,8	146,3
2000 .....	175,3	265,2	218,7	205,8	162,0
<b>2000</b>					
1. kvartal .....	167,1	266,9	207,2	195,3	154,2
2. kvartal .....	180,6	272,7	230,1	213,7	166,5
3. kvartal .....	175,5	254,2	217,6	207,2	162,5
4. kvartal .....	177,8	266,9	219,7	207,0	164,7
<b>2001</b>					
1. kvartal .....	180,9	285,0	215,6	212,1	167,6
2. kvartal .....	191,2	293,0	233,1	220,9	177,2
<b>Småhus</b>					
1998 .....	157,5	196,9	165,9	160,6	142,9
1999 .....	173,0	222,6	186,1	177,6	154,7
2000 .....	198,6	263,6	217,5	205,7	174,3
<b>2000</b>					
1. kvartal .....	189,3	250,7	208,2	201,7	164,6
2. kvartal .....	206,2	278,9	226,0	211,2	180,6
3. kvartal .....	196,8	265,9	223,0	202,6	171,2
4. kvartal .....	202,0	258,9	212,8	207,3	181,1
<b>2001</b>					
1. kvartal .....	206,8	266,8	222,5	210,3	184,9
2. kvartal .....	215,4	287,3	239,1	219,3	189,3
<b>Blokkleiligheter</b>					
1998 .....	167,9	183,2	167,4	164,6	137,9
1999 .....	190,5	213,2	191,1	183,1	150,3
2000 .....	228,6	260,2	226,7	217,6	174,0
<b>2000</b>					
1. kvartal .....	223,1	257,4	220,2	217,5	162,5
2. kvartal .....	234,5	268,2	235,0	217,1	179,9
3. kvartal .....	231,1	261,4	228,7	222,9	176,4
4. kvartal .....	225,7	253,6	222,8	213,0	177,3
<b>2001</b>					
1. kvartal .....	240,3	273,5	237,2	229,3	182,9
2. kvartal .....	245,5	274,8	245,4	239,9	189,6

<sup>1</sup> Indekstallene fra og med 2. kvartal 1997 er reviderte på grunn av endringer i produksjonsrutinene. Tidligere ble indeksene beregnet på grunnlag av omsetninger tinglyst i statistikkvartalet. Nå beregnes indeksene på grunnlag av omsetninger hvor kjøpekontrakten er underskrevet i det aktuelle statistikkvartalet.

10. Prisindeks for bruktbolig. Borettslag. 1998=100

	I alt	Oslo	Akershus	Stavanger, Bergen og Trondheim	Resten av landet
<b>Bruktbolig i alt</b>					
1995.....	67,1	58,8	63,0	71,9	73,8
1996.....	75,4	69,0	72,1	77,6	80,1
1997.....	89,0	85,4	86,8	89,7	87,7
1998.....	100,0	100,0	100,0	100,0	100,0
1999.....	116,5	119,4	114,8	115,3	111,4
2000.....	140,5	140,5	136,5	138,1	136,0
<b>2000</b>					
1. kvartal.....	139,4	141,9	132,7	136,5	131,1
2. kvartal.....	143,3	145,2	141,2	139,4	137,0
3. kvartal.....	140,9	140,0	137,4	138,9	137,4
4. kvartal.....	138,2	134,8	134,8	137,6	138,5
<b>2001</b>					
1. kvartal.....	146,6	146,8	137,9	143,3	142,5
2. kvartal.....	151,7	151,7	142,9	148,9	148,2
3. kvartal.....	153,6	153,6	140,1	153,0	149,0
<b>Småhus</b>					
1995.....	72,7	63,5	65,6	73,7	76,3
1996.....	78,6	71,0	73,2	77,5	81,5
1997.....	91,0	87,4	87,5	90,4	88,9
1998.....	100,0	100,0	100,0	100,0	100,0
1999.....	113,2	117,4	114,8	112,2	109,8
2000.....	132,6	133,0	132,7	128,4	129,2
<b>2000</b>					
1. kvartal.....	130,6	133,6	131,0	127,6	123,9
2. kvartal.....	135,1	137,6	135,7	130,2	130,9
3. kvartal.....	132,9	132,0	133,6	128,3	130,3
4. kvartal.....	131,9	128,6	130,6	127,3	131,6
<b>2001</b>					
1. kvartal.....	136,4	134,8	130,6	133,4	134,3
2. kvartal.....	140,2	139,3	137,4	137,0	137,3
3. kvartal.....	143,0	144,2	133,7	141,6	138,0
<b>Blokkleiligheter</b>					
1995.....	64,8	57,8	61,1	71,0	70,0
1996.....	74,1	68,5	71,6	77,5	77,0
1997.....	88,3	84,9	86,8	89,3	84,8
1998.....	100,0	100,0	100,0	100,0	100,0
1999.....	118,1	119,8	116,6	116,8	112,5
2000.....	143,3	142,0	140,9	142,5	141,2
<b>2000</b>					
1. kvartal.....	143,7	143,7	137,8	140,6	136,8
2. kvartal.....	147,0	146,8	146,7	143,6	141,6
3. kvartal.....	143,0	141,7	140,7	143,7	143
4. kvartal.....	139,5	136,1	138,4	142,1	143,3
<b>2001</b>					
1. kvartal.....	149,6	149,3	145,1	147,8	148,4
2. kvartal.....	155,2	154,3	148,2	154,2	156,6
3. kvartal.....	158,5	155,6	145,9	158,3	158,1

Kilde: A/L Norske Boligbyggelags Landsforbund.

# Prisindeks for brukt bolig

## 11. Gjennomsnittlig kvadratmeterpris<sup>1,2</sup>, etter fylke/storby. Selveier

	Østfold	Akershus	Oslo	Hedmark	Opp-land	Buskerud	Vestfold	Tele-mark	Aust-Aqder	Vest-Aqder	Rogaland
<b>Eneboliger</b>											
1993 .....	3 923	4 833	6 408	3 752	3 556	4 031	4 093	3 643	3 836	3 898	4 377
1994 .....	3 938	5 486	7 262	3 940	3 860	4 452	4 492	3 895	4 241	4 314	4 816
1995 .....	4 216	6 016	7 970	4 121	4 112	4 502	4 815	4 132	4 602	4 656	5 169
1996 .....	4 516	6 632	8 697	4 384	4 431	5 006	5 208	4 441	4 764	5 076	5 428
1997 .....	4 846	7 488	10 648	4 315	4 521	5 371	5 768	4 631	5 291	5 321	5 942
1998 .....	5 384	8 371	12 199	4 573	4 707	5 940	6 462	4 808	5 672	5 765	6 429
1999 .....	5 898	9 257	13 136	4 922	5 077	6 390	7 047	5 156	5 977	6 136	7 160
2000 .....	7 044	10 982	15 703	5 546	5 773	7 342	8 073	5 577	6 748	6 639	7 767
<b>2000</b>											
1. kvartal .....	6 388	10 470	16 164	5 748	5 405	6 898	7 423	5 206	6 646	6 666	7 626
2. kvartal .....	7 134	11 435	16 454	5 498	5 981	7 585	8 326	5 547	6 678	6 867	8 148
3. kvartal .....	7 058	10 719	13 776	5 491	5 807	7 185	8 220	5 546	6 744	6 461	7 608
4. kvartal .....	7 325	10 993	15 747	5 569	5 750	7 455	8 001	5 808	6 880	6 662	7 622
<b>2001</b>											
1. kvartal .....	7 039	10 985	17 706	5 844	6 048	7 604	8 426	6 013	7 304	7 125	7 796
2. kvartal .....	7 651	11 808	16 783	5 999	6 121	7 810	8 837	6 215	7 569	7 425	7 884
<b>Småhus</b>											
1993 .....	3 964	5 373	6 052	5 139	5 251	4 243	4 305	4 240	4 300	4 164	4 891
1994 .....	4 256	6 350	7 671	5 669	5 559	4 735	4 763	4 410	4 409	4 713	5 489
1995 .....	4 517	6 855	8 045	6 083	5 567	4 953	4 959	4 571	5 243	5 304	5 577
1996 .....	4 484	7 508	8 759	5 991	5 853	5 400	5 547	4 880	5 232	5 560	6 072
1997 .....	4 853	8 619	10 632	6 218	5 545	5 832	5 618	5 030	5 802	5 794	6 655
1998 .....	5 478	9 948	12 523	6 726	6 677	6 501	6 730	5 478	6 795	6 319	7 419
1999 .....	6 058	11 051	13 504	6 915	6 979	7 204	7 275	6 123	6 543	6 530	8 297
2000 .....	7 664	13 007	16 118	7 472	8 564	8 272	8 698	6 010	7 285	7 489	9 402
<b>2000</b>											
1. kvartal .....	7 496	12 419	15 313	6 566	8 263	7 896	7 985	5 793	7 659	7 318	8 959
2. kvartal .....	7 815	13 617	17 412	7 807	8 364	8 368	8 632	5 647	7 096	7 407	9 769
3. kvartal .....	7 307	12 682	15 534	7 640	8 771	7 882	9 417	6 102	7 760	7 308	9 386
4. kvartal .....	8 091	12 941	15 652	7 479	8 723	8 791	7 991	6 436	6 473	8 044	9 285
<b>2001</b>											
1. kvartal .....	7 892	13 221	16 941	8 944	8 533	8 437	9 928	6 125	7 617	8 150	9 660
2. kvartal .....	7 386	14 244	16 925	8 096	9 136	8 902	8 386	6 804	7 091	8 224	9 437
<b>Blokk-leiligheter</b>											
1993 .....	6 603	6 452	6 932	6 569	6 246	5 310	5 820	7 082	7 171	5 535	7 021
1994 .....	6 646	7 570	8 378	6 596	7 229	6 125	6 039	6 771	6 357	6 564	7 599
1995 .....	7 196	8 270	8 885	6 637	7 083	6 272	6 847	6 782	6 572	6 663	8 117
1996 .....	7 556	9 435	9 910	7 762	7 694	7 225	7 007	7 097	7 082	7 735	8 317
1997 .....	7 171	10 492	12 260	7 507	7 785	7 833	8 189	7 407	8 176	7 788	9 270
1998 .....	8 198	12 237	14 363	7 930	8 351	8 939	9 106	7 867	8 273	8 801	10 376
1999 .....	9 153	13 892	16 906	8 560	9 459	9 694	9 914	8 140	9 109	9 703	12 218
2000 .....	11 219	16 464	20 544	10 163	10 721	11 425	12 022	9 566	10 580	11 653	13 611
<b>2000</b>											
1. kvartal .....	10 146	15 888	20 638	11 662	:	10 127	11 916	8 620	:	11 522	13 672
2. kvartal .....	10 977	17 010	21 037	9 019	12 427	12 306	11 690	10 294	:	12 304	13 542
3. kvartal .....	11 417	16 653	20 370	8 970	10 846	10 996	12 235	:	11 071	11 111	13 815
4. kvartal .....	12 104	16 081	20 110	11 231	9 426	11 903	12 294	9 188	11 561	11 559	13 315
<b>2001</b>											
1. kvartal .....	11 968	17 190	22 081	:	11 955	12 307	11 758	11 381	:	11 827	14 260
2. kvartal .....	12 884	17 483	21 754	11 419	12 794	12 330	12 791	:	11 113	12 085	13 895

<sup>1</sup> Prisen er per kvadratmeter bruksareal (BRA). BRA er blant annet eksklusiv fellesareal i boligblokker og inkludert kjeller og boder i eneboliger, rekkehus mv. Presis definisjon finnes i NS 3940. <sup>2</sup> Indekstallene fra og med 2. kvartal 1997 er revidert på grunn av endringer i produksjonsrutinene. Tidligere ble indeksene beregnet på grunnlag av omsetninger tinglyst i statistikkvartalet. Nå beregnes indeksene på grunnlag av omsetninger hvor kjøpekontrakten er underskrevet i det aktuelle statistikkvartalet.

# Prisindeks for bruktbolig

Hordaland	Sogn og Fjordane	Møre og Romsdal	Sør-Trøndelag	Nord-Trøndelag	Nordland	Troms	Finnmark	Stavanger	Bergen	Trondheim	
											<b>Eneboliger</b>
4 075	3 961	3 661	4 086	3 603	3 672	4 094	3 815	5 024	4 536	4 574	1993
4 641	4 280	3 872	4 441	3 828	4 128	4 737	3 779	5 691	5 293	5 161	1994
4 884	4 122	4 224	4 817	3 972	4 370	4 936	3 854	6 088	5 501	5 528	1995
5 221	4 711	4 439	5 171	4 218	4 861	5 548	4 437	6 357	6 062	6 230	1996
5 537	4 541	4 697	5 456	4 246	4 813	5 614	4 275	7 269	6 472	6 733	1997
5 942	4 998	4 886	5 866	4 284	4 826	5 576	4 182	8 235	7 114	7 276	1998
6 365	5 209	5 032	6 076	4 574	5 049	5 829	4 690	9 162	7 573	7 801	1999
7 532	5 637	5 767	6 786	5 192	5 371	6 613	4 762	9 815	9 009	8 898	2000
											<b>2000</b>
6 820	5 817	5 279	6 388	5 140	5 238	6 196	4 156	9 395	8 063	8 044	1. kvartal
7 785	5 403	5 655	6 877	5 184	5 555	6 657	5 545	10 575	9 325	9 113	2. kvartal
7 639	5 447	6 012	6 647	5 010	5 355	6 531	4 524	9 690	9 102	8 889	3. kvartal
7 539	6 044	5 811	7 107	5 454	5 304	6 942	5 099	9 348	9 080	9 203	4. kvartal
											<b>2001</b>
7 817	5 981	6 136	7 174	5 395	5 923	7 446	4 674	9 694	9 904	9 384	1. kvartal
8 169	5 827	6 249	7 405	5 185	6 142	7 571	4 851	9 972	9 727	10 150	2. kvartal
											<b>Småhus</b>
4 941	4 856	4 639	4 730	5 011	4 838	5 007	:	5 009	4 999	4 721	1993
5 352	5 123	4 964	5 380	5 407	5 085	5 713	3 366	5 637	5 481	5 463	1994
5 731	5 903	5 480	5 869	5 301	5 754	6 444	3 383	5 782	5 887	5 893	1995
6 167	6 332	5 908	6 262	5 538	5 776	7 203	4 874	6 291	6 268	6 358	1996
6 527	6 450	5 764	6 683	6 125	6 126	7 446	3 791	6 939	6 717	6 795	1997
7 032	5 910	6 668	7 269	7 027	6 383	7 039	:	7 941	7 309	7 389	1998
7 604	6 720	6 928	7 686	6 515	6 335	8 346	:	8 864	8 078	7 834	1999
8 635	7 515	7 624	9 180	6 785	7 130	9 549	4 906	10 108	9 218	9 582	2000
											<b>2000</b>
8 070	:	7 218	8 310	7 782	6 999	9 489	:	10 020	8 507	8 596	1. kvartal
8 853	7 403	7 692	9 228	6 623	7 743	10 325	:	10 354	8 484	9 719	2. kvartal
8 326	7 524	7 650	9 329	6 306	6 708	8 065	:	10 029	9 088	9 904	3. kvartal
8 964	8 468	7 782	9 394	6 744	7 050	10 608	:	9 955	9 342	9 569	4. kvartal
											<b>2001</b>
9 140	:	8 814	9 286	7 000	7 869	10 906	:	9 932	9 788	9 565	1. kvartal
9 608	6931	8 439	10 153	7 003	8 052	10 624	:	10 142	9 981	10 503	2. kvartal
											<b>Blokk-leiligheter</b>
6 203	:	5 750	6 021	6 365	6 473	6 978	:	7 316	6 252	6 016	1993
6 924	5 536	5 912	6 545	7 903	6 610	7 045	:	8 144	7 032	6 527	1994
7 531	:	6 588	7 160	8 221	7 564	8 148	5 559	8 511	7 669	7 122	1995
8 298	6 693	7 371	7 942	9 440	7 577	8 830	:	8 642	8 500	8 030	1996
8 447	7 343	7 857	8 919	8 914	8 192	9 687	:	10 062	8 644	9 041	1997
9 529	7 740	8 269	10 493	9 983	9 252	10 917	:	11 394	9 782	10 736	1998
10 988	8 771	8 940	10 980	9 348	8 643	11 105	:	13 261	11 328	11 181	1999
13 097	8 950	10 220	13 721	9 645	10 162	13 193	:	14 473	13 506	13 993	2000
											<b>2000</b>
12 817	:	8 894	13 969	8 717	9 544	12 972	0	14 587	13 149	14 252	1. kvartal
12 955	:	10 724	13 523	9 877	10 023	12 662	:	14 333	13 146	13 805	2. kvartal
14 113	:	10 052	14 174	9 439	9 563	13 254	0	14 734	14 719	14 303	3. kvartal
12 269	:	10 631	12 927	10 688	10 780	13 993	:	14 093	12 760	13 379	4. kvartal
											<b>2001</b>
13 695	:	10 194	14 853	:	10 857	14 178	0	15 227	14 010	15 278	1. kvartal
14 700	:	11 267	14 994	9 761	11 554	13 382	0	14 986	15 054	15 328	2. kvartal

<sup>1</sup> Prisen er per kvadratmeter bruksareal (BRA). BRA er blant annet eksklusiv fellesareal i boligblokker og inkludert kjeller og boder i eneboliger, rekkehus mv. Presis definisjon finnes i NS 3940. <sup>2</sup> Indekstillene fra og med 2. kvartal 1997 er revidert på grunn av endringer i produktionsrutinene. Tidligere ble indeksene beregnet på grunnlag av omsetninger tinglyst i statistikkvartalet. Nå beregnes indeksene på grunnlag av omsetninger hvor kjøpekontrakten er underskrevet i det aktuelle statistikkvartalet.

# Prisindeks for brukt bolig

## 12. Antall boligeiendommer med bygning, omsatt i fritt salg, etter prissoner

	Boligeiendommer i alt	Oslo og Bærum	Resten av Akershus	Stavanger, Bergen og Trondheim	Resten av landet
<b>1996</b>					
1. kvartal .....	9 388	1 956	934	1 222	5 276
2. kvartal .....	11 952	2 100	1 077	1 561	7 214
3. kvartal .....	14 824	2 646	1 503	1 874	8 801
4. kvartal .....	14 130	2 902	1 457	1 701	8 070
<b>1997</b>					
1. kvartal .....	9 761	2 174	910	1 316	5 361
2. kvartal .....	13 209	2 447	1 204	1 633	7 925
3. kvartal .....	15 499	2 976	1 546	1 858	9 119
4. kvartal .....	14 884	3 021	1 587	1 903	8 373
<b>1998</b>					
1. kvartal .....	9 790	1 951	931	1 339	5 569
2. kvartal .....	12 190	2 223	1 135	1 438	7 394
3. kvartal .....	15 274	2 693	1 564	1 833	9 184
4. kvartal .....	12 985	2 308	1 451	1 680	7 546
1999					
1. kvartal .....	9 384	1 835	957	1 368	5 224
2. kvartal .....	12 190	2 198	1 159	1 634	7 199
3. kvartal .....	16 002	2 685	1 713	1 971	9 633
4. kvartal .....	15 778	2 752	1 788	1 880	9 358
2000					
1. kvartal .....	10 429	1 860	1 094	1 363	6 112
2. kvartal .....	12 670	2 085	1 337	1 632	7 616
3. kvartal .....	16 392	2 478	1 807	2 101	10 006
4. kvartal .....	16 409	3 032	1 820	1 972	9 585
2001					
1. kvartal .....	11 313	1 927	1 350	1 548	6 488
2. kvartal .....	13 964	2 236	1 542	1 804	8 382
3. kvartal * .....	17 860	2 920	1 942	2 309	10 689



## 13. Byggekostnadsindeks for boliger per 15. november 2001. Januar 2000=100

	2000			2001											
	Okt.	Nov.	Des.	Jan.	Feb.	Mar.	April	Mai	Juni	Juli	Aug.	Sept.	Okt.	Nov.	
<b>Enebolig av tre</b>															
Enebolig av tre i alt.....	103,4	103,5	104,3	105,4	105,8	106,1	106,2	106,2	106,5	106,7	106,8	107,4	107,5	107,6	
Enebolig av tre i alt, materialer	103,2	103,4	103,5	105,1	105,7	106,1	106,2	106,3	106,3	106,8	107,0	107,2	107,3	107,4	
Stein-, jord- og sementarbeid..	103,5	103,5	104,5	105,2	105,4	105,6	105,7	105,6	105,8	105,9	106,0	106,7	106,8	106,7	
Stein-, jord- og sementarbeid, materialer .....	103,2	103,3	103,6	104,6	104,9	105,4	105,7	105,5	105,5	105,9	106,1	106,3	106,3	106,4	
Grunnarbeid .....	103,8	103,8	104,2	104,7	105,1	105,1	105,2	105,1	105,2	105,2	105,1	106,1	106,2	105,9	
Grunnarbeid, materialer .....	101,4	101,7	101,7	102,9	104,2	104,2	104,2	104,3	104,3	104,4	104,4	104,6	104,5	104,5	
Byggarbeid unntatt stein-, jord- og sementarbeid .....	103,4	103,5	104,2	105,5	105,9	106,2	106,3	106,3	106,6	106,9	107,0	107,6	107,7	107,7	
Byggarbeid unntatt stein-, jord- og sementarbeid, materialer ..	103,2	103,4	103,5	105,2	105,8	106,2	106,3	106,4	106,4	106,9	107,1	107,3	107,4	107,6	
Tømring og snekring .....	103,1	103,1	103,8	105,2	105,5	105,8	105,9	105,9	106,1	106,3	106,4	106,9	107,0	107,0	
Tømring og snekring, materialer	102,7	102,7	102,8	102,9	104,7	105,2	105,5	105,7	105,7	106,0	106,3	106,4	106,5	106,6	
Maling, tapetsering og legging av gulvbelegg.....	102,7	102,9	103,7	104,4	104,5	104,8	104,7	104,8	105,4	105,3	105,7	106,4	106,2	106,5	
Maling, tapetsering og legging av gulvbelegg, materialer.....	101,5	101,8	101,9	102,6	102,7	102,8	102,7	102,8	103,0	103,0	103,7	103,8	103,4	104,0	
Rørleggerarbeid .....	106,5	106,7	107,3	107,5	109,1	110,1	110,1	110,4	110,7	110,7	110,7	111,7	112,3	112,3	
Rørleggerarbeid, materialer .....	108,6	108,8	108,8	108,9	111,4	112,9	112,9	113,3	113,3	113,3	113,3	114,1	115,0	115,1	
Elektrikerarbeid .....	104,3	105,1	106,1	108,2	108,3	108,6	108,6	108,9	109,4	111,3	111,3	112,1	112,1	112,1	
Elektrikerarbeid, materialer .....	105,6	107,2	107,2	110,7	110,9	110,9	110,9	111,4	111,9	115,5	115,6	115,6	115,6	115,6	
<b>Boligblokk</b>															
Boligblokk i alt .....	103,3	103,5	104,4	105,3	105,7	106,0	106,2	106,3	106,6	106,9	106,9	107,6	107,7	107,7	
Boligblokk i alt, materialer .....	103,5	103,8	103,9	105,1	105,8	106,1	106,4	106,6	106,6	107,2	107,3	107,6	107,8	108,1	
Grunnarbeid .....	104,4	104,4	104,8	105,0	105,3	105,3	105,3	105,2	105,3	105,3	105,3	106,2	106,4	106,0	
Grunnarbeid, materialer .....	102,6	102,9	102,9	103,5	105,1	105,1	105,1	104,9	105,0	105,0	105,0	105,2	105,2	105,2	
Tømring og snekring .....	102,9	103,0	103,7	105,0	105,4	105,6	105,7	105,7	106,0	106,1	106,2	106,7	106,7	106,8	
Tømring og snekring, materialer	102,4	102,5	102,6	104,4	104,9	105,2	105,4	105,4	105,4	105,7	105,9	106,0	106,0	106,1	
Maling, tapetsering og legging av gulvbelegg.....	103,1	103,2	104,2	104,8	104,9	105,2	105,2	105,3	105,9	105,9	106,2	106,9	106,9	107,0	
Maling, tapetsering og legging av gulvbelegg, materialer .....	101,8	102,1	102,1	102,6	102,7	102,8	102,8	103,0	103,0	103,2	103,9	103,9	103,5	103,8	
Rørleggerarbeid .....	106,1	106,2	106,8	107,1	109,7	110,2	110,3	110,6	110,9	110,9	110,9	112,0	112,6	112,6	
Rørleggerarbeid, materialer .....	107,7	108,0	108,0	108,0	111,2	113,0	113,1	113,5	113,5	113,5	113,5	114,5	115,4	115,5	
Elektrikerarbeid .....	104,1	104,8	105,8	107,8	108,0	108,3	108,3	108,6	109,1	110,8	110,8	111,6	111,6	111,6	
Elektrikerarbeid, materialer .....	105,4	106,8	106,8	110,5	110,7	110,7	110,7	111,2	111,6	115,3	115,3	115,3	115,3	115,4	



Returadresse:  
Statistisk sentralbyrå  
N-2225 Kongsvinger

Publikasjonene kan bestilles fra:

Statistisk sentralbyrå  
Salg- og abonnementservice  
2225 Kongsvinger  
E-post: [salg-abonnement@ssb.no](mailto:salg-abonnement@ssb.no)

Telefon: 62 88 55 00  
Telefaks: 62 88 55 95



**Statistisk sentralbyrå**  
Statistics Norway