

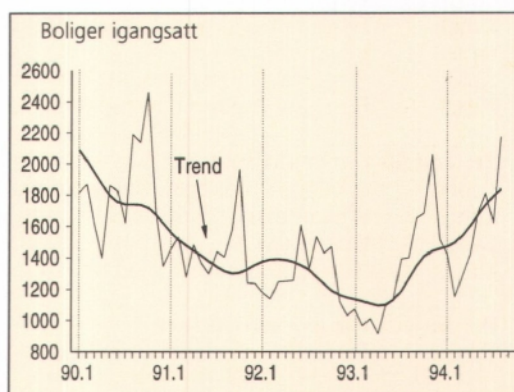
10/94

Byggearealstatistikk, august 1994

Byggevirkomheten økte med 44 prosent

Det var en kraftig økning i igangsatt bruksareal i august, både til boliger og yrkesbygg. Sammenlignet med august i fjor økte arealet til boliger med 56,4 prosent, mens arealet til andre bygg økte med 33 prosent.

Side 3

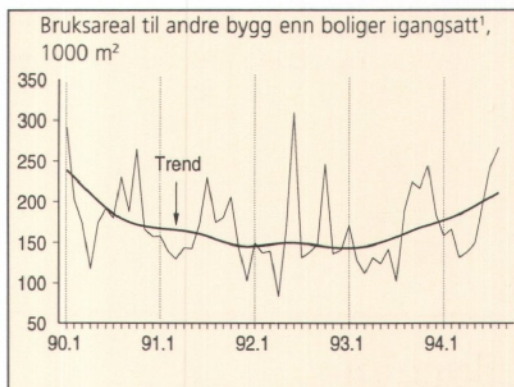


Prisindeks, bruktbolig, 2. kvartal 1994

Boligprisene mest opp i byene

Boligprisene økte mest i storbyene fra 1. til 2. kvartal i år. I Oslo m/Bærum var prisøkningen på 4,0 prosent, og i byene Stavanger, Bergen og Trondheim økte prisene med 4,3 prosent.

Side 4



Prisindeks, nye eneboliger, 2. kv. 1994

Moderat prisoppgang

Prisindeksen for nye eneboliger steg med 0,6 prosent fra 1. til 2. kvartal i år. Sammenlignet med samme kvartal i fjor er økningen 2,9 prosent.

Side 5

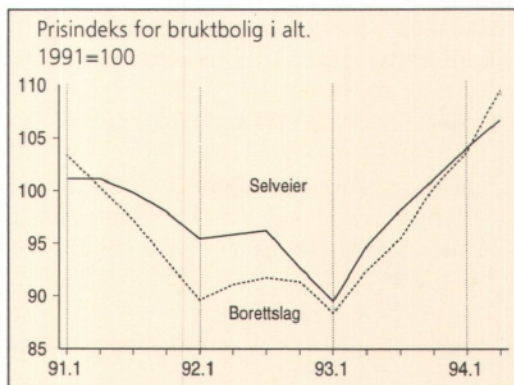
¹ Unntatt bygg for jordbruk, skogbruk og fiske.

Lønnsstatistikk, BA-næringen, 2. kv. 1994

Lønnsvekst på 2 prosent

Fra 2. kvartal 1993 til 2. kvartal 1994 steg den gjennomsnittlige timefortjenesten med 2 prosent i byggevirkomhet og 0,4 prosent i anleggsvirkomhet.

Side 3



Innhold

Tekst	Side
Byggearealstatistikk, august 1994	3
Lønnsstatistikk, Bygge- og anleggsvirksomhet, 2. kvartal 1994	3
Prisindeks for bruktbolig, 2. kvartal 1994	4
Prisindeks for nye eneboliger, 2 kvartal 1994	5
Byggekostnadsindeks, boliger, august 1994	5

Tabeller

Byggearealstatistikk

Tabell 1. Byggevirksomheten i august. Foreløpige tall	6
Tabell 2. Bygg satt i gang i januar - august. Fylke. Foreløpige tall	6
Tabell 3. Bygg i arbeid pr. 31. august. Fylke. Foreløpige tall	7
Tabell 4. Bygg fullført i januar - august. Fylke. Foreløpige tall	7
Tabell 5. Bygg satt i gang i august 1994, etter næring. Fylke. Foreløpige tall	8
Tabell 6. Bygg satt i gang i januar-august 1994, etter næring. Fylke. Foreløpige tall.	8

Prisindeks for bruktbolig

Tabell 7. Prisindeks for bruktbolig. Selveier	9
Tabell 8. Gjennomsnittlig kvadratmeterpris. Fylke/storby. Selveier	10
Tabell 9. Prisindeks for bruktbolig. Borettslag	12
Tabell 10. Boligeiendommer med bygning, omsatt i fritt salg, etter prissoner	12

Prisindeks for nye eneboliger

Tabell 11. Prisindeks for nye eneboliger	13
--	----

Lønnsstatistikk

Tabell 12. Gjennomsnittlig timefortjeneste for voksne mannlige arbeidere i bygge- og anleggsbedrifter tilsluttet Næringslivets Hovedorganisasjon. Kroner	14
--	----

Byggekostnadsindeks

Tabell 13. Byggekostnadsindeks for boliger	15
--	----

Bygginfo

Månedlig statistikk for bygge- og anleggsnæringen fra Statistisk sentralbyrå.

Redaktør: Arild Thomassen, tlf.: 62 88 54 27.

Redigering, grafikk og tabeller: Liv Håkenstuen, Randi Brakalsvålet.

Priser: Pr. år kr 350.00. Enkeltnr. kr 35.00.

Forespørsel om abonnement rettes til:

Statistisk sentralbyrå, Salg og abonnementservice,
Postboks 8131 Dep., 0033 Oslo, tlf: 22 86 49 64,
Fax: 22 86 49 76

Husk å oppgi kilde: Bygginfo/Statistisk sentralbyrå

Neste nummer

utkommer i begynnelsen av november med bl.a.:

- Byggearealstatistikk, september 1994
- Eiendomsomsetning, 2. kvartal 1994
- Arbeidskraftundersøkelsen, BA-næringen, 3. kvartal 1994
- Byggekostnadsindeks, boliger, september 1994
- Byggekostnadsindeks, anlegg, 3. kvartal 1994

Byggearealstatistikk, august 1994

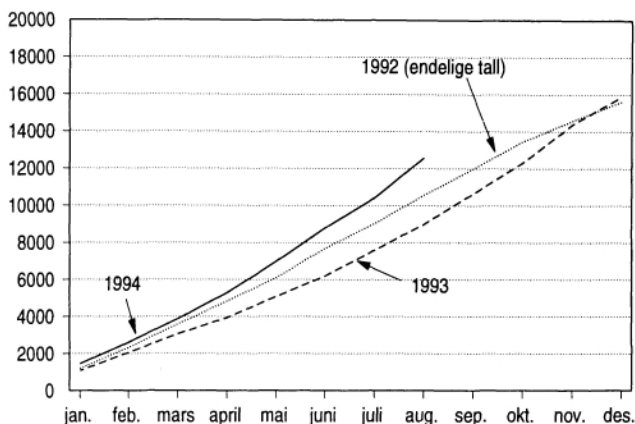
55 prosent flere boliger

Det ble igangsatt 2 173 boliger i august, viser foreløpige tall fra Statistisk sentralbyrå. Det er 55,2 prosent flere enn i august i fjor. Hittil i år er det igangsatt 12 561 boliger. Sammenlignet med i fjor gir det en økning på 39,9 prosent. Den sterke økningen i boligbyggingen har ikke nådd alle fylkene i landet. I enkelte fylker, som Østfold, Hedmark, Oppland, Telemark og Sogn og Fjordane, er det fremdeles nedgang sammenlignet med januar - august i fjor. De høye boligtallene i Nord-Norge skyldes for en stor del flytting av OL-bygg til bruk som studentboliger ved ulike høyskolesentre.

Andre bygg opp 33 prosent

Også for andre bygg enn boliger peker trenden klart oppover. I august 1994 ble det påbegynt bygging av 296 800 m² bruksareal. Det er en økning på 33 prosent i forhold til august i fjor. Hittil i år er det igangsatt 27,2 prosent mer bruksareal til yrkesbygg enn på samme tid i fjor. Ser vi på hele byggevirksomheten under ett ligger igangsettingstallene hittil i år 36,6 prosent over fjorårets nivå.

Boliger satt i gang. Foreløpige månedstall
Akkumulerte tall



Mer informasjon: John Bjørke, tlf. 62 88 54 30,
Åse Wilhelmsen, tlf. 62 88 54 61. Tabeller side 6-8.

Bygg satt i gang. Foreløpige tall

	August		Endring i prosent	Januar-august		Endring i prosent
	1993	1994		1993	1994	
Antall boliger	1 400	2 173	55,2	8 977	12 561	39,9
Bruksareal, 1000 m ²						
I alt	421,8	607,5	44,0	r2 469,6	3 374,4	36,6
Boliger	198,6	310,7	56,4	1 190,4	1 746,9	46,7
Andre bygg	223,2	296,8	33,0	r1 279,2	1 627,5	27,2

Lønnsstatistikk, Bygge- og anleggsvirksomhet, 2. kvartal 1994

I privat byggevirksomhet var den gjennomsnittlige timefortjenesten for voksne mannlige arbeidere i 2. kvartal 1994 kr 106,95 og i anleggsvirksomhet kr 150,13. Det er henholdsvis 2,0 og 0,4 prosent mer enn på samme tid i fjor.

Murere opp 5,7 prosent i lønn

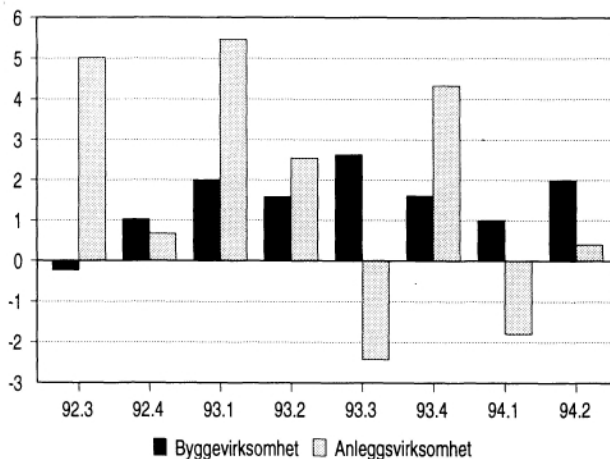
For fagarbeidere i håndverksbedrifter varierte lønnsøkningen fra 1,4 og 1,7 prosent for henholdsvis elektromontører og rørleggere til 5,3 og 5,7 prosent for henholdsvis malere og murere. Tømrere og snekkere hadde en lønnsvekst på 2 prosent, når vi sammenligner med 1. kvartal i fjor. Fagarbeidere og hjelpearbeidere i entreprenørbedrifter hadde til sammen en lønnsvekst på 2,7 prosent i samme periode.

Statistikken bygger på oppgaver fra medlemsbedriftene i Næringslivets Hovedorganisasjon. Betaling for bevegelige helgedager er ikke tatt med i disse fortjenestetallene.

Mer informasjon: Aud Tønder, tlf. 62 88 51 81.
Tabell s. 14.

Gjennomsnittlig timefortjeneste for bygge- og anleggsvirksomhet.

Prosentvis endring fra samme periode året før



Prisindeks for bruktbolig, 2. kvartal 1994

Prisen på småhus økte mest

På landsbasis steg bruktboligprisene med 2,6 prosent fra 1. til 2. kvartal i år. Størst var prisoppgangen for småhus, som økte med 6,1 prosent i denne perioden. Prisene på enebolig og blokkleiligheter økte med henholdsvis 2,1 og 0,7 prosent.

Prishopp på småhus i Oslo og Bærum

I Oslo var det en prisøkning på 12,3 prosent på småhus som bidrog til prisøkningen fra 1. til 2. kvartal 1994. Prisstigningen på de andre boligtypene var betydelig mindre. Eneboligprisene er på samme nivå som i slutten av 1993. Prisene på leiligheter steg mer moderat siste kvartal, og er i ferd med å flate ut. Fra 2. kvartal 1993 til 2. kvartal 1994 økte totalindeksen for Oslo med 27,3 prosent. Størst prisoppgang hadde blokkleiligheter med 31,5 prosent.

Fortsatt stabil prisvekst i storbyene

I byene Stavanger, Bergen og Trondheim steg prisene jevnt for alle typer boliger fra 1. til 2. kvartal i år. Størst økning hadde vi på eneboliger med 5,3 prosent. Sammenlignet med 2. kvartal 1993 har boligprisene i alt økt 16,8 prosent. Prisøkningen på alle typer boliger ligger rundt dette snittet i storbyene.

Utenfor storbyene

Etter et kraftig prishopp i 1. kvartal har prisene flatet ut i Akershus. Både for eneboliger og blokkleiligheter var det en svak nedgang siste kvartal. I resten av landet var det også en nedgang i prisen på blokkleiligheter fra 1. kvartal i år, mens prisene på eneboliger og småhus økte med henholdsvis 2,5 og 6,3 prosent.

Usikkerheten til indeksene

Usikkerheten til de enkelte indeksene vil bl.a. være avhengig av antall observasjoner. En indeks hvor vi har spesielt få observasjoner, er eneboligindeksen for Oslo. Derfor vil denne indeksen kunne svinge mer enn de øvrige.

Borettslagsboliger økte mer i pris

Norske Boligbyggelags Landsforbunds (NBBL) totalindeks for boliger tilknyttet borettslag steg noe mer fra 1. til 2. kvartal 1994 enn Statistisk sentralbyrås indeks for selveierboliger.

Deres totalindeks steg med hele 5,7 prosent siste kvartal.

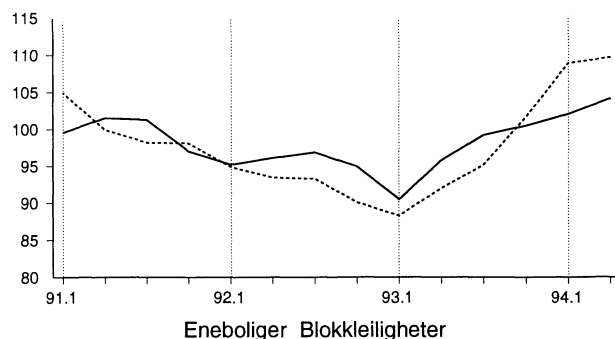
Det var økning for alle boligtyper i alle områder, og det var spesielt stor prisøkning på blokkleiligheter i Oslo og Akershus.

Mer informasjon: Inger Monsrud, tlf. 62 88 54 26, Odd Godal, tlf. 62 88 54 68. Tabeller s. 9-13.

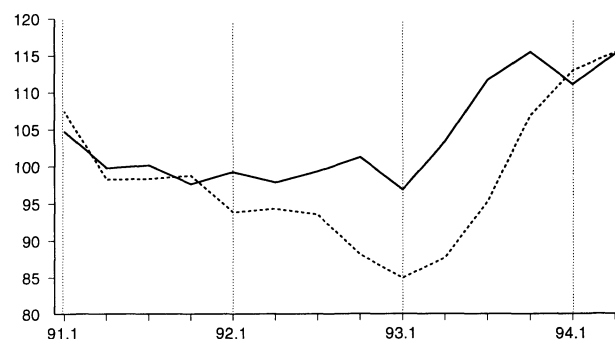
Prisindeks for bruktbolig
1991=100



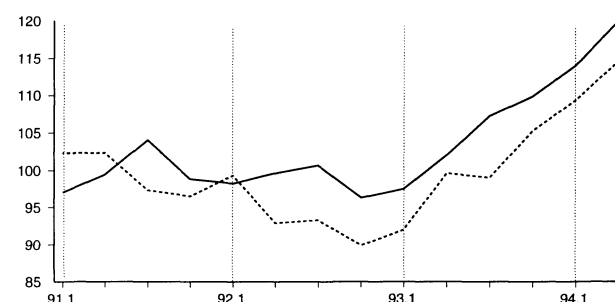
I alt



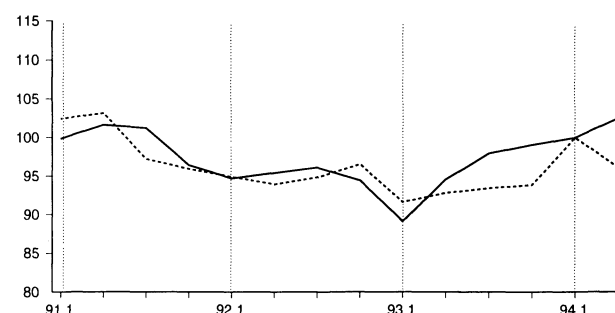
Oslo og Bærum



Stavanger, Bergen og Trondheim



Resten av landet



Prisindeks for nye eneboliger, 2. kvartal 1994

Prisindeksen for nye eneboliger gikk opp med 2,9 prosent fra 2. kvartal 1993 til samme kvartal i år. Indeksen for 2. kvartal 1994 var 94,3. Dette tilsvarer gjennomsnittsnivået for 1991 og 1992. Prisene på nye eneboliger ligger nå 4,3 prosent over bunn-nivået i 1. kvartal 1993. Indeksen økte med 0,6 prosent fra forrige kvartal. Sesongjustert indeks viser en svak nedgang i samme periode.

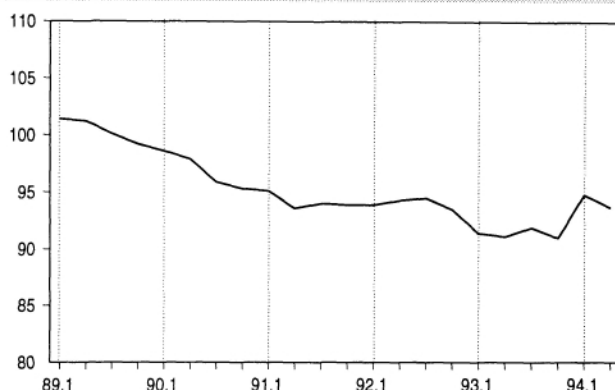
Trelastprisene

Vi har fra april i år hatt en kraftig økning i trelastprisene. Disse har ennå ikke slått ut i eneboligindeksten. En mulig årsak til dette er at byggestart for eneboligene i vår undersøkelse hovedsakelig var før denne prisoppgangen. Indeksen bygger på eneboliger fullført i kvartalet.

Mer informasjon: Odd Godal, tlf. 62 88 54 68.

Tabell s. 13.

Prisindeks for nye eneboliger.
Sesongjustert. 1989=100



Byggekostnadsindeks, boliger, august 1994

Prishopp på trelast

Byggekostnadsindeksen for enebolig steg med 1,2 prosent fra juli til august. I samme periode steg indeksene for rekkehus og boligblokk med henholdsvis 1,1 og 0,6 prosent. For andre gang i år var det en betydelig økning i trelastprisene som trakk opp byggekostnadene. Vi hadde et tilsvarende prishopp på trelast i mai.

I perioden 15. august 1993 til 15. august 1994 steg byggekostnadene for enebolig med 5,3 prosent, for rekkehus steg indeksen med 5,1 prosent og for boligblokk med 3,5 prosent. Den store kostnadsveksten har kommet de siste

fire månedene og skyldes den kraftige oppgangen i trelastprisene.

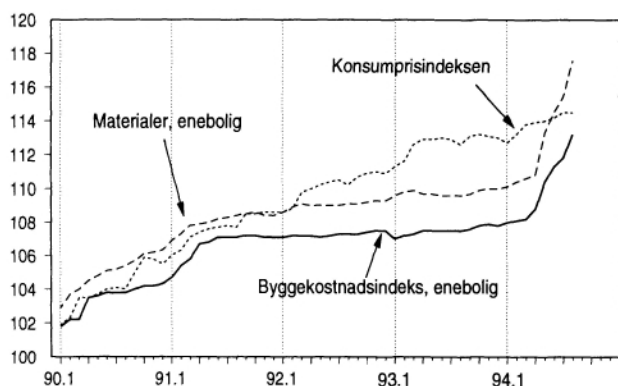
Materialkostnadene i delindeksen for tømring og snekring av eneboliger har økt med 9,2 prosent siden april i år og 10,7 prosent siden august i fjor. De totale materialkostnadene har steget med 7,2, 7,0 og 4,2 prosent for henholdsvis enebolig, rekkehus og boligblokk det siste året.

Mer informasjon: Anne Helgesen tlf. 62 88 54 01, Åse Wilhelmsen tlf. 62 88 54 61. Tabell s.15.

Byggekostnadsindeks. 1978=100

	August 1994	Endring i prosent	
		Juli 1994- aug. 1994	Aug. 1993- aug. 1994
Enebolig av tre			
Total	236,0	1,2	5,3
Materialer	243,7	1,9	7,2
Rekkehus av tre			
Total	241,0	1,1	5,1
Materialer	252,2	2,0	7,0
Boligblokk			
Total	239,7	0,6	3,5
Materialer	250,8	1,2	4,2

Byggekostnadsindeks for enebolig.
Konsumprisindeksen. 1989 = 100



Tabell 1. Byggevirksomheten i august. Foreløpige tall

			Bygg satt i gang		Bygg i arbeid	Bygg fullført	
			August	Januar-august	Pr. 31. august	August	Januar-august
Boliger	Antall	1993	1400	8977	13569	1390	9663
		1994	2173	12561	16285	1583	10036
Bruksareal til boliger	1000 m ²	1993	198.6	1190.4	2096.2	163.9	1253.6
		1994	310.7	1746.9	2466.1	200.8	1344.7
Andre bygg							
Bruksareal til annet enn bolig	"	1993	223.2	r1279.2	r2703.3	249.6	r1484.5
		1994	296.8	1627.5	2788.1	237.2	1402.9
Jordbruk, skogbruk og fiske	"	1993	33.6	179.8	301.7	29.0	174.9
		1994	32.0	178.3	309.5	26.3	158.0
Bergverksdrift og industri	"	1993	29.8	171.3	346.0	63.9	225.7
		1994	35.5	220.2	291.7	30.8	218.3
Varehandel, bank, finans og forsikring	"	1993	19.5	145.9	396.7	13.7	145.7
		1994	66.5	308.7	512.6	12.3	193.4
Hotell- og restaurantvirksomhet	"	1993	4.8	40.6	48.6	1.4	29.1
		1994	3.8	30.7	38.9	9.0	37.9
Offentlig administrasjon	"	1993	21.0	r96.9	r240.2	9.9	158.0
		1994	15.7	84.8	229.1	11.7	95.8
Undervisning og forskning	"	1993	16.7	91.4	211.3	15.2	89.2
		1994	12.5	113.8	198.7	41.6	116.2
Helse- og veterinærvesen	"	1993	6.3	62.5	74.8	2.9	43.3
		1994	10.4	55.7	100.0	4.0	43.1
Annen virksomhet	"	1993	91.5	r490.8	r1084.0	113.6	r618.5
		1994	120.4	635.4	1107.6	101.4	540.2
Boliger og andre bygg							
Bruksareal i alt	"	1993	421.8	r2469.6	r4799.5	413.4	r2738.1
		1994	607.5	3374.4	5254.2	438.0	2747.6

Tabell 2. Bygg satt i gang i januar-august. Fylke. Foreløpige tall

	Tallet på boliger		Bruksareal til bolig		Bruksareal til annet enn bolig		Bruksareal i alt	
	1993	1994	1993	1994	1993	1994	1993	1994
	1000 m ²							
I alt	8977	12561	1190.4	1746.9	r1279.2	1627.5	r2469.6	3374.4
Østfold	381	333	46.3	45.7	33.5	62.7	79.8	108.4
Akershus	854	1348	115.9	208.1	108.8	180.7	224.7	388.8
Oslo	483	1396	57.1	143.7	47.2	186.6	104.3	330.3
Hedmark	325	310	38.9	47.5	56.2	72.6	95.1	120.1
Oppland	355	302	53.8	47.7	r95.7	70.6	r149.6	118.3
Buskerud	459	511	57.0	74.8	55.7	62.3	112.7	137.1
Vestfold	405	571	50.3	80.1	49.7	92.4	100.0	172.5
Telemark	352	338	40.8	44.1	58.9	59.6	99.7	103.7
Aust-Agder	132	223	21.0	35.2	22.8	37.3	43.7	72.6
Vest-Agder	358	554	48.4	76.9	51.8	77.1	100.1	154.0
Rogaland	1136	1538	172.4	255.1	144.5	158.9	317.0	414.0
Hordaland	981	1242	132.3	183.0	131.5	123.8	263.8	306.8
Sogn og Fjordane	233	222	34.0	36.0	54.1	44.0	88.1	80.0
Møre og Romsdal	502	857	76.6	123.0	99.5	121.1	176.1	244.1
Sør-Trøndelag	451	518	58.0	75.3	59.7	43.4	117.8	118.8
Nord-Trøndelag	329	331	39.3	41.8	52.7	59.1	91.9	100.9
Nordland	474	890	60.6	113.0	77.9	106.6	138.5	219.6
Troms	509	610	58.0	72.5	40.1	39.3	98.1	111.8
Finnmark	258	467	29.8	43.4	38.8	29.4	68.6	72.8

Tabell 3. Bygg i arbeid pr. 31. august. Fylke. Foreløpige tall

	Tallet på boliger		Bruksareal til bolig		Bruksareal til annet enn bolig		Bruksareal i alt	
	1993	1994	1993	1994	1993	1994	1993	1994
	1000 m ²							
I alt	13569	16285	2096.2	2466.1	r2703.3	2788.1	r4799.5	5254.2
Østfold	563	511	92.5	84.2	91.9	99.6	184.5	183.8
Akershus	1703	1606	269.9	284.9	331.0	359.3	600.9	644.1
Oslo	1009	1646	134.2	191.6	263.9	369.4	398.1	561.0
Hedmark	656	505	86.0	74.5	93.3	90.6	179.3	165.1
Oppland	682	796	105.2	118.8	r142.8	127.7	r248.0	246.5
Buskerud	1005	968	161.2	156.7	172.5	158.6	333.6	315.3
Vestfold	341	476	60.5	76.9	48.1	81.2	108.6	158.1
Telemark	499	618	75.4	79.3	86.6	100.2	162.0	179.4
Aust-Agder	269	294	46.4	52.7	54.0	55.5	100.4	108.2
Vest-Agder	501	686	73.5	102.0	85.1	103.8	158.5	205.8
Rogaland	1279	1761	214.7	301.6	227.6	214.9	442.3	516.5
Hordaland	1057	1513	184.1	245.7	271.9	255.6	456.0	501.4
Sogn og Fjordane	520	513	85.5	87.8	84.7	93.3	170.2	181.0
Møre og Romsdal	682	961	122.3	161.4	188.3	191.8	310.7	353.2
Sør-Trøndelag	874	882	128.3	134.7	158.5	109.4	286.8	244.1
Nord-Trøndelag	410	493	64.9	72.5	106.2	109.6	171.1	182.0
Nordland	732	979	98.6	119.6	168.2	146.8	266.8	266.4
Troms	513	613	61.1	75.6	73.2	80.9	134.3	156.5
Finnmark	274	464	31.9	45.6	55.5	40.1	87.4	85.7

Tabell 4. Bygg fullført i januar-august. Fylke. Foreløpige tall

	Tallet på boliger		Bruksareal til bolig		Bruksareal til annet enn bolig		Bruksareal i alt	
	1993	1994	1993	1994	1993	1994	1993	1994
	1000 m ²							
I alt	9663	10036	1253.6	1344.7	r1484.5	1402.9	r2738.1	2747.6
Østfold	509	280	57.5	38.6	94.8	37.0	152.2	75.6
Akershus	1068	1032	153.2	145.5	180.9	82.7	334.1	228.2
Oslo	533	863	60.3	95.7	105.5	126.2	165.9	221.8
Hedmark	284	331	42.2	46.8	53.8	79.6	95.9	126.3
Oppland	613	400	63.6	48.5	r137.9	74.4	r201.5	123.0
Buskerud	421	536	58.6	72.4	65.5	80.4	124.1	152.9
Vestfold	517	512	61.2	68.3	69.3	74.7	130.5	143.0
Telemark	351	205	44.5	37.0	59.8	41.9	104.3	79.0
Aust-Agder	129	190	18.5	26.7	21.3	32.2	39.8	58.9
Vest-Agder	355	367	52.7	45.4	45.8	74.6	98.5	120.1
Rogaland	998	1180	145.4	181.3	111.6	155.0	257.0	336.3
Hordaland	1104	875	148.1	124.4	121.5	134.6	269.6	259.0
Sogn og Fjordane	248	147	36.4	23.4	68.5	23.7	104.9	47.1
Møre og Romsdal	535	639	75.2	86.6	84.3	96.9	159.5	183.4
Sør-Trøndelag	501	517	67.7	64.8	92.8	39.3	160.5	104.0
Nord-Trøndelag	289	333	34.1	38.5	49.6	41.1	83.8	79.5
Nordland	501	755	58.9	108.5	55.6	136.3	114.6	244.8
Troms	468	483	48.5	55.8	37.7	40.7	86.2	96.4
Finnmark	239	391	27.1	36.3	28.1	31.8	55.2	68.1

Tabell 5. Bygg satt i gang i august 1994, etter næring. Fylke. Foreløpige tall

Fylke	Boliger		Bruksareal til annet enn bolig								
	I alt	Bruksareal	I alt	Jordbruk, skogbruk og fiske	Bergverksdrift og industri	Varehandel, bank, finans og forsikring	Hotell- og restaurantdrift	Offentlig administrasjon	Undervisning og forskning	Helse- og veterinærvesen	Annen virksomhet
I alt	2173	310713	296798	31995	35510	66522	3789	15680	12496	10423	120383
Østfold	59	7892	8376	306	144	3676	144	478	-	-	3628
Akershus	241	36422	56698	2801	845	39878	-	430	552	-	12192
Oslo	170	15022	16707	-	834	256	-	438	1840	270	13069
Hedmark	79	12358	20604	3122	1196	214	845	-	132	6675	8420
Oppland	36	6777	10804	1277	579	208	475	145	35	54	8031
Buskerud	81	15512	11510	955	896	634	-	2282	191	-	6552
Vestfold	79	11920	9404	1115	806	1390	175	1777	2375	152	1614
Telemark	14	4810	5854	324	310	1062	-	544	688	-	2926
Aust-Agder	46	8211	15512	3108	3108	3426	-	250	-	164	5456
Vest-Agder	139	18969	10833	1077	927	1212	-	-	560	67	6990
Rogaland	252	42600	19557	1910	2725	1670	513	2839	1429	1724	6747
Hordaland	224	33701	19463	3449	3114	885	666	58	198	-	11093
Sogn og Fjordane ..	33	5768	12244	793	8760	583	-	614	-	-	1494
Møre og Romsdal ..	232	28508	29888	3546	9710	3605	709	1907	281	185	9945
Sør-Trøndelag	92	13140	9378	1182	105	854	-	-	2845	502	3890
Nord-Trøndelag ...	53	6334	13059	5044	345	3965	139	557	88	-	2921
Nordland	141	18097	14640	804	30	1616	89	3131	1282	-	7688
Troms	96	11819	6785	1055	1076	-	34	230	-	-	4390
Finnmark	106	12853	5482	127	-	1388	-	-	-	630	3337

Tabell 6. Bygg satt i gang i januar-august 1994, etter næring. Fylke. Foreløpige tall

Fylke	Boliger		Bruksareal til annet enn bolig								
	I alt	Bruksareal	I alt	Jordbruk, skogbruk og fiske	Bergverksdrift og industri	Varehandel, bank, finans og forsikring	Hotell- og restaurantdrift	Offentlig administrasjon	Undervisning og forskning	Helse- og veterinærvesen	Annen virksomhet
I alt	12561	1746927	1627509	178307	220187	308673	30653	84819	113753	55689	635428
Østfold	333	45690	62693	4965	14713	16860	144	1006	3672	894	20439
Akershus	1348	208120	180688	6949	9339	86705	673	17258	5103	6286	48375
Oslo	1396	143659	186643	140	7042	38407	500	3835	22346	9629	104744
Hedmark	310	47454	72604	9934	12864	1800	2077	4445	3162	7380	30942
Oppland	302	47738	70559	10702	4478	10263	4594	521	2751	1851	35399
Buskerud	511	74789	62297	5638	6639	20028	480	3491	1284	744	23993
Vestfold	571	80138	92372	11495	18504	21667	228	8754	7457	387	23880
Telemark	338	44120	59571	3425	4911	6597	2260	3388	1910	2556	34524
Aust-Agder	223	35237	37332	5961	4191	4666	302	2093	239	804	19076
Vest-Agder	554	76880	77088	7019	12911	14022	2413	2271	3053	3801	31598
Rogaland	1538	255135	158874	22057	38133	17505	730	6164	21406	5973	46906
Hordaland	1242	182983	123774	11709	22217	24297	926	11403	4807	7556	40859
Sogn og Fjordane ..	222	36018	43972	5392	11506	3920	2147	2870	6718	-	11419
Møre og Romsdal ..	857	122980	121114	27103	30815	13895	4726	3202	2886	1170	37317
Sør-Trøndelag	518	75316	43435	5593	2512	1398	243	2179	4206	2122	25182
Nord-Trøndelag ...	331	41798	59126	16711	3362	5014	139	3740	8178	42	21940
Nordland	890	112989	106616	15339	12555	12238	5076	5670	10753	857	44128
Troms	610	72532	39317	5799	3055	4907	2066	674	3023	978	18815
Finnmark	467	43351	29434	2376	440	4484	929	1855	799	2659	15892

Tabell 7. Prisindeks for bruktbolig. Selveier. 1991=100

	I alt	Oslo m/Bærum	Resten av Akershus	Stavanger, Bergen og Trondheim	Resten av landet
Bruktbolig i alt					
1991	100,0	100,0	100,0	100,0	100,0
1992	95,0	94,6	92,7	96,6	95,3
1993	95,8	96,9	92,4	101,9	94,5
1993					
1. kvartal	89,5	87,4	89,2	95,2	89,0
2. kvartal	94,7	91,7	92,2	100,1	94,4
3. kvartal	98,1	99,4	93,8	104,3	96,9
4. kvartal	101,0	108,9	94,2	108,0	97,7
1994					
1. kvartal	104,0	112,2	102,2	112,1	99,0
2. kvartal	106,7	116,7	100,3	116,9	101,6
Eneboliger					
1991	100,0	100,0	100,0	100,0	100,0
1992	95,8	99,4	95,3	98,7	95,2
1993	96,6	106,8	94,1	104,1	95,1
1993					
1. kvartal	90,5	96,8	93,3	97,5	89,1
2. kvartal	95,8	103,3	94,9	102,0	94,5
3. kvartal	99,3	111,6	95,3	107,2	97,9
4. kvartal	100,6	115,4	93,0	109,8	99,0
1994					
1. kvartal	102,2	111,0	102,4	113,9	99,9
2. kvartal	104,3	115,1	98,4	119,9	102,4
Småhus					
1991	100,0	100,0	100,0	100,0	100,0
1992	95,4	98,0	91,2	96,2	95,7
1993	95,7	98,2	90,9	102,4	93,2
1993					
1. kvartal	88,6	87,8	84,6	96,0	87,5
2. kvartal	95,2	94,9	88,4	98,9	95,0
3. kvartal	98,0	100,4	92,8	106,2	94,8
4. kvartal	100,9	109,8	97,8	108,4	95,4
1994					
1. kvartal	101,9	110,2	97,1	112,8	95,8
2. kvartal	108,1	123,7	100,5	116,4	101,8
Blokkleiligheter					
1991	100,0	100,0	100,0	100,0	100,0
1992	93,0	92,4	89,9	93,9	95,0
1993	94,3	93,7	90,4	99,0	92,9
1993					
1. kvartal	88,3	84,9	87,8	92,0	91,6
2. kvartal	92,0	87,7	91,1	99,6	92,8
3. kvartal	95,2	95,3	90,9	99,0	93,4
4. kvartal	101,8	106,8	91,8	105,2	93,8
1994					
1. kvartal	109,1	112,9	107,3	109,3	99,9
2. kvartal	109,9	115,3	105,1	114,5	96,1

Tabell 8. Gjennomsnittlig kvadratmeterpris¹. Fylke/storby. Selveier

	Østfold	Akershus	Oslo	Hedmark	Opp-land	Buskerud	Vestfold	Tele-mark	Aust-Agder	Vest-Agder	Rogaland
Eneboliger											
1991	3355	4723	6043	3560	3274	3763	4170	3524	3616	3725	3764
1992	3387	4632	6071	3370	3234	3734	3921	3397	3247	3421	3829
1993	3588	4572	6199	3443	3187	3720	3885	3262	3476	3592	4058
1993											
1. kvartal ...	3468	4282	5731	3299	2940	3277	3778	3059	3434	3595	3581
2. kvartal ...	3675	4587	6256	3493	3087	3694	3913	3072	3501	3515	4089
3. kvartal ...	3697	4694	6311	3535	3386	3907	3930	3388	3410	3545	4247
4. kvartal ...	3513	4723	6497	3443	3335	4001	3918	3530	3558	3713	4313
1994											
1. kvartal ...	3685	5040	6428	3459	3700	4100	4085	3636	4058	3576	4448
2. kvartal ...	3694	5083	7061	3473	3464	3909	4166	3403	3930	4245	4470
Småhus											
1991	4179	5608	6003	4415	5427	4355	4159	4481	4853	4583	4393
1992	4102	5294	5958	5348	5211	4259	4398	4494	4675	3965	4467
1993	3509	5227	5778	4815	5045	3943	4148	3783	4114	4033	4758
1993											
1. kvartal ...	3297	4979	5308	3542	5098	3558	4426	3885	3863	3946	4449
2. kvartal ...	3422	5256	5524	5301	5336	4050	4014	3509	4569	4005	4865
3. kvartal ...	3765	5147	5896	5271	4831	3900	3913	4003	4220	4011	4853
4. kvartal ...	3550	5524	6384	5146	4913	4265	4240	3735	3804	4168	4866
1994											
1. kvartal ...	3593	5698	6813	5196	4245	4418	4525	3960	-	4435	5348
2. kvartal ...	4168	6185	7340	5308	4789	4714	4505	4385	4878	4684	5446
Blokkleiligheter											
1991	6986	7185	7379	7816	7494	5683	7053	4898	7425	5978	7177
1992	6700	6412	6767	6476	6976	5363	5785	7189	5999	5178	6762
1993	6286	6366	6624	6521	6199	4962	5576	6899	6792	5268	6869
1993											
1. kvartal ...	6336	6244	6066	6238	5789	5099	5728	7179	7267	5050	6228
2. kvartal ...	6310	6398	6353	6733	6306	4234	5709	6853	6013	5115	7026
3. kvartal ...	5876	6318	6554	6842	6310	4889	5573	6114	7096	5483	6866
4. kvartal ...	6620	6505	7521	6272	6390	5624	5292	7448	:	5425	7357
1994											
1. kvartal ...	6335	7527	8099	6473	7414	5831	6817	6981	-	6064	7935
2. kvartal ...	6381	7307	8370	6362	6809	5752	5410	6033	-	5731	7170

¹ Prisen er pr. kvadratmeter bruksareal (BRA). BRA er bl.a. ekskl. fellesareal i boligblokker og inkl. kjeller og boder i eneboliger, rekkehus mv. Presis def. finnes i NS 3940.

Hordaland	Sogn og Fjordane	Møre og Romsdal	Sør-Trøndelag	Nord-Trøndelag	Nordland	Troms	Finnmark	Stavanger	Bergen	Trondheim	
											Eneboliger
3912	4078	3422	3765	3291	3197	3872	2457	4010	4356	4319	1991
3553	3411	3282	3667	3047	3372	3636	2991	4552	3900	4240	1992
3743	3529	3265	3658	3051	3163	3628	3129	4815	4341	4319	1993
											1993
3507	3614	3285	3289	2872	3207	3305	3394	4432	4333	3791	1. kvartal
3742	3332	3127	3669	2994	3145	3573	3203	4775	4190	4274	2. kvartal
3777	3335	3249	3755	3153	3262	3841	2823	5058	4249	4546	3. kvartal
3947	3834	3399	3919	3186	3039	3794	3095	4995	4590	4666	4. kvartal
											1994
3917	3809	3010	3867	3373	3187	3752	2831	5299	4658	5007	1. kvartal
4019	3880	3462	3810	3121	3536	4113	3164	5796	4874	5007	2. kvartal
											Småhus
4708	5340	4727	4461	5124	4495	4973	3149	4515	4794	4391	1991
4535	4227	4534	4520	4440	4200	5424	4106	4421	4573	4381	1992
4798	4152	4360	4468	5013	4276	4776	1948	4848	4887	4465	1993
											1993
4886	3219	4111	4302	5628	3527	4795	1785	4321	4903	4034	1. kvartal
4676	4875	3965	4230	4650	4537	5081	2111	4907	4674	4218	2. kvartal
4902	4362	4747	4424	5174	4559	4567	:	4980	5050	4604	3. kvartal
4729	:	4616	4914	4598	4482	4660	:	5184	4919	5004	4. kvartal
											1994
5039	3217	4732	4940	4498	4033	4817	-	5489	5155	5121	1. kvartal
5289	3201	4633	5200	5542	4508	5069	-	5861	5378	5267	2. kvartal
											Blokkleiligheter
6220	7273	5030	5334	5314	5576	6351	0	7147	6209	5380	1991
5154	6309	5690	5480	6768	4657	6527	4896	6913	5138	5322	1992
5913	4938	5372	5780	5928	6365	6952	4700	6970	5940	5759	1993
											1993
5654	4145	5372	5259	5868	6550	6759	:	5718	5710	5230	1. kvartal
6776	5731	5066	5567	5880	5965	7064	4700	7151	6826	5548	2. kvartal
5486	:	5920	5962	5548	6298	7303	:	7086	5432	5914	3. kvartal
5737	:	5130	6331	6415	6646	6680	:	7926	5793	6342	4. kvartal
											1994
6013	-	6226	6132	8789	-	-	-	8685	6135	6147	1. kvartal
6690	5607	5413	6422	7634	5309	6946	-	7526	6892	6439	2. kvartal

Tabell 9. Prisindeks for bruktbolig. Borettslag. 1991=100

	I alt	Oslo	Akershus	Stavanger, Bergen og Trondheim	Resten av landet
Bruktbolig i alt					
1992					
1. kvartal	89,6	86,8	86,9	93,5	94,1
2. kvartal	91,1	90,2	87,5	94,0	93,9
3. kvartal	91,8	93,5	86,1	92,8	94,5
4. kvartal	91,4	94,1	82,7	91,2	93,9
1993					
1. kvartal	88,4	89,4	84,7	89,2	90,8
2. kvartal	92,4	96,2	84,1	93,7	91,4
3. kvartal	95,4	99,2	86,6	98,4	94,2
4. kvartal	100,2	108,5	92,7	101,8	93,4
1994					
1. kvartal	103,6	112,7	97,5	107,9	96,0
2. kvartal	109,5	119,4	107,3	112,2	98,6
Småhus					
1992					
1. kvartal	93,0	87,8	87,4	99,1	96,8
2. kvartal	92,7	90,5	87,2	97,7	96,2
3. kvartal	92,5	93,9	87,2	97,0	94,5
4. kvartal	97,7	95,0	81,6	97,7	96,0
1993					
1. kvartal	91,0	88,4	82,4	96,6	92,9
2. kvartal	93,3	95,3	85,7	99,7	93,6
3. kvartal	95,6	96,4	90,5	104,2	95,4
4. kvartal	98,0	102,7	95,2	109,1	93,8
1994					
1. kvartal	103,8	110,6	105,7	113,8	97,6
2. kvartal	107,9	113,4	109,0	117,2	101,5
Bløkkeleiligheter					
1992					
1. kvartal	88,4	86,7	86,5	92,0	92,0
2. kvartal	90,6	90,1	87,7	93,0	92,1
3. kvartal	91,6	93,5	85,3	91,7	94,5
4. kvartal	90,9	94,0	83,5	89,5	92,2
1993					
1. kvartal	87,5	89,5	86,5	87,3	89,2
2. kvartal	92,0	96,3	82,9	92,1	89,7
3. kvartal	95,3	99,6	83,8	96,9	93,3
4. kvartal	101,0	109,3	90,8	99,9	93,1
1994					
1. kvartal	103,6	112,9	91,4	106,3	94,8
2. kvartal	110,0	120,2	105,9	110,8	96,3

Tabell 10. Boligeiendommer med bygning, omsatt i fritt salg, etter prissoner

	I alt	Oslo m/Bærum	Resten av Akershus	Stavanger, Bergen og Trondheim	Resten av landet
1991					
1. kvartal	5831	1296	486	736	3313
2. kvartal	6988	1556	633	876	3923
3. kvartal	7541	1653	688	888	4312
4. kvartal	8822	2279	748	993	4802
1992					
1. kvartal	5806	1381	511	693	3221
2. kvartal	6883	1555	662	817	3849
3. kvartal	8387	1738	908	1023	4718
4. kvartal	8971	1986	959	1090	4936
1993					
1. kvartal	6502	1237	640	909	3716
2. kvartal	8507	1392	758	1431	4926
3. kvartal	11287	1718	1080	1644	6845
4. kvartal	11257	2021	1299	1695	6242
1994					
1. kvartal	8169	1524	757	1237	4651
2. kvartal*	10644	1981	1025	1427	6211

* Foreløpige tall.

Tabell 11. Prisindeks for nye eneboliger. 1989=100

År og kvartal	Indeks	Endring i prosent fra foregående år/ samme kvartal året før
1989	100,0	
1990	96,8	-3,2
1991	94,1	-2,8
1992	94,0	-0,1
1993	91,4	-2,8
1991		
1. kvartal	94,3	-3,7
2. kvartal	94,1	-4,4
3. kvartal	94,1	-2,0
4. kvartal	94,1	-1,5
1992		
1. kvartal	93,0	-1,4
2. kvartal	94,8	0,7
3. kvartal	94,7	0,6
4. kvartal	93,7	-0,4
1993		
1. kvartal	90,4	-2,8
2. kvartal	91,6	-3,4
3. kvartal	92,1	-2,7
4. kvartal	91,3	-2,6
1994		
1. kvartal	93,7	3,7
2. kvartal	94,3	2,9

Tabell 12. Gjennomsnittlig timefortjeneste¹ for voksne mannlige arbeidere i bygge- og anleggsbedrifter tilsluttet Næringslivets Hovedorganisasjon. Kroner

År og kvartal	Bygge- og anleggsvirksomhet			Håndverksbedrifter - fagarbeidere ²		
	I alt	Byggevirksomhet ³	Anleggsvirksomhet	I alt ³	Tømrere, snekkere	Blikkenslagere
1980	48,34	45,93	60,44	45,83	41,23	43,05
1981	52,80	50,43	66,58	50,80	45,07	46,67
1982	58,71	55,74	76,14	56,14	51,13	51,98
1983	61,90	59,62	77,53	59,98	54,00	55,58
1984	65,90	63,71	81,81	64,69	58,07	59,01
1985	71,08	68,79	88,36	69,71	61,24	64,07
1986	79,58	75,81	101,58	77,33	67,28	72,74
1987 ⁴	94,79	89,92	119,94	92,04	78,90	82,79
1988	100,01	95,74	125,31	97,54	83,47	86,63
1989	100,87	98,28	120,76	99,70	86,21	89,69
1990	102,32	99,12	128,26	99,84	88,80	92,18
1991	107,02	102,05	144,60	102,78	90,20	94,56
1992	110,57	103,00	148,21	104,44	91,20	93,83
1993	113,50	105,04	152,35	105,75	91,05	94,91
1991						
1. kvartal	103,97	99,82	139,81	100,80	88,82	94,47
2. "	107,03	102,25	143,98	103,01	90,19	94,55
3. "	107,67	102,88	143,15	103,17	89,99	94,91
4. "	109,35	103,28	150,14	104,15	91,73	94,32
1992						
1. kvartal	107,74	101,81	144,37	103,05	89,51	91,71
2. "	110,58	103,21	145,84	104,64	92,22	93,92
3. "	111,39	102,64	150,33	104,26	91,29	93,80
4. "	112,46	104,33	151,14	105,80	92,17	95,99
1993						
1. kvartal	112,08	103,85	152,26	104,98	89,65	93,68
2. "	112,14	104,84	149,55	106,29	92,35	94,74
3. "	111,88	105,34	146,67	105,03	89,79	95,19
4. "	117,21	106,01	157,69	106,65	92,31	96,10
1994						
1. kvartal	111,84	104,77	149,48	106,19	91,65	96,47
2. "	114,06	106,95	150,13	108,06	94,19	98,50

	Fagarbeidere (forts.)				Håndverksbedrifter - hjelpearbeidere	Entreprenørbedrifter (fagarbeidere og hjelpearbeidere)
	Rørleggere	Malere	Murere	Elektromontører		
1980	45,36	46,72	48,38	38,89	50,27	
1981	50,60	51,17	49,31	53,63	43,25	54,74
1982	55,67	55,96	53,91	58,82	47,63	60,92
1983	58,99	60,69	59,12	62,90	51,71	63,72
1984	63,06	63,45	61,38	68,52	56,73	66,92
1985	68,97	67,05	65,78	73,98	61,04	72,06
1986	77,16	73,44	70,79	81,79	67,23	81,20
1987 ⁴	92,65	87,95	81,10	97,32	78,22	97,16
1988	98,58	92,32	88,27	103,01	82,83	102,97
1989	101,30	95,25	94,12	103,79	85,43	102,43
1990	102,89	93,16	96,10	102,61	87,38	105,19
1991	105,54	95,07	94,65	106,09	91,64	111,14
1992	106,40	94,47	93,56	108,16	93,57	116,77
1993	107,24	94,90	93,35	110,04	95,15	121,48
1991						
1. kvartal	104,52	92,88	94,74	103,35	89,71	107,65
2. "	104,55	94,53	94,91	106,87	92,03	111,56
3. "	104,28	95,83	94,57	107,12	91,73	111,05
4. "	109,13	97,01	94,38	107,12	93,21	114,14
1992						
1. kvartal	106,19	92,67	92,40	106,94	91,55	112,18
2. "	105,64	93,71	92,20	108,67	93,61	116,62
3. "	104,75	96,16	94,63	108,06	94,08	118,37
4. "	108,85	95,45	93,92	108,98	96,67	119,54
1993						
1. kvartal	104,99	94,10	92,49	109,37	95,57	120,77
2. "	106,51	93,34	91,95	111,03	95,39	118,22
3. "	105,81	95,25	94,88	109,20	93,18	116,90
4. "	110,98	96,61	93,86	110,61	96,20	128,06
1994						
1. kvartal	109,24	94,97	95,89	110,03	94,86	119,04
2. "	108,32	98,29	97,17	112,58	95,48	121,37

¹ Gjennomsnittsfortjeneste på tidlønn, akkord og overtid (ikke medregnet betaling for helge- og høytidsdager). Inkl. offshore-arbeidere.² kskl.offshore-arbeidere.³ Pga. mindre endringer i beregningsmetoden er tall f.o.m., 1993 ikke direkte sammenlignbare med tidligere tall.⁴ Fra 1. januar 1987 ble den normale arbeidstid satt ned fra 40 til 37,5 timer pr uke.

K i l d e: Næringslivets Hovedorganisasjon.

Tabell 13. Byggekostnadsindeks for boliger. 1978=100

	Vekt	1993 Aug.	Sept.	Okt.	Nov.	Des.	1994 Jan.	Febr.	Mars	April	Mai	Juni	Juli	Aug.
Enebolig av tre														
A - Total (A=B+C)	100,0	224,2	224,4	224,7	224,9	224,7	225,1	225,3	225,7	226,8	230,2	232,0	233,1	236,0
Materialer	100,0	227,3	227,5	227,9	228,1	228,1	228,3	228,8	229,2	229,6	234,8	237,4	239,2	243,7
B - Stein-, jord- og sementarbeid i alt	25,5	217,5	217,3	217,5	217,5	217,5	218,1	218,1	218,3	219,5	220,6	221,0	221,5	222,1
Materialer	19,4	224,2	224,2	224,4	224,4	224,4	224,6	224,9	224,4	224,6	226,2	226,8	227,7	228,6
C - Byggearbeid, unntatt stein-, jord- og sementarbeid i alt	74,5	226,4	226,6	226,8	227,1	227,1	227,3	227,5	227,9	229,2	233,5	235,6	236,9	240,5
Materialer	80,6	227,7	227,9	228,5	228,7	228,5	228,9	229,4	229,8	230,4	236,3	239,3	241,4	246,6
C1 - Tømring og snekring i alt	52,3	214,1	214,5	214,7	214,7	214,7	215,1	215,5	215,7	217,0	222,6	225,4	227,1	232,0
Materialer	60,3	211,2	211,4	211,8	212,0	211,8	212,4	212,8	213,2	214,0	221,4	225,2	227,3	233,7
C2 - Maling, tapetsering og legging av gulvbelegg i alt	7,1	224,3	224,0	224,3	224,0	224,3	223,0	223,2	222,7	224,0	224,0	224,2	224,0	224,2
Materialer	5,8	229,3	229,1	229,1	229,1	229,3	226,9	227,1	226,2	226,2	226,4	226,4	226,4	226,4
C3 - Rørleggerarbeid i alt	7,4	270,7	271,0	271,2	271,9	272,2	272,4	272,7	273,4	274,4	274,1	274,4	274,4	275,8
Materialer	8,0	286,9	287,2	287,7	288,7	289,0	289,2	289,5	290,7	291,0	290,7	291,0	291,0	293,3
C4 - Elektrikerarbeid i alt	4,9	321,0	321,2	323,5	323,8	323,8	323,8	323,8	326,7	328,1	328,1	328,1	330,4	330,4
Materialer	4,5	376,3	376,7	381,1	381,8	381,8	381,8	381,8	386,6	386,6	386,6	386,6	390,8	390,8
Rekkehus av tre														
A - Total (A=B+C)	100,0	229,4	229,4	229,7	229,9	229,9	230,5	230,7	230,9	232,5	236,0	237,3	238,3	241,0
Materialer	100,0	235,6	235,8	236,2	236,4	236,4	237,1	237,3	237,8	238,2	243,2	245,3	247,2	252,2
B - Stein-, jord- og sementarbeid i alt	29,1	222,1	222,1	222,1	222,1	222,1	223,1	223,1	223,3	224,5	227,6	228,5	229,2	229,9
Materialer	18,3	227,7	227,7	227,7	227,9	227,7	227,9	227,7	226,8	227,0	230,0	230,9	232,0	233,8
C - Byggearbeid, unntatt stein-, jord- og sementarbeid i alt	70,9	232,4	232,4	232,8	233,0	233,0	233,5	233,7	234,1	235,7	239,2	240,6	241,8	245,3
Materialer	81,7	237,3	237,5	237,9	238,2	238,2	239,0	239,5	240,1	240,6	245,8	248,5	250,4	256,3
C1 - Tømring og snekring i alt	50,5	217,2	217,4	217,6	217,8	217,6	218,5	218,9	219,1	220,5	225,1	227,0	228,6	232,9
Materialer	60,2	214,7	214,9	215,1	215,3	215,3	216,3	216,9	217,3	217,9	224,2	227,2	229,3	236,4
C2 - Maling, tapetsering og legging av gulvbelegg i alt	6,3	232,5	232,2	232,5	232,2	232,5	231,1	231,3	231,1	232,7	232,7	232,7	232,7	232,7
Materialer	4,6	248,1	247,2	247,6	247,4	247,9	244,1	244,8	244,1	243,8	243,8	244,0	244,0	244,0
C3 - Rørleggerarbeid i alt	5,8	283,9	283,9	284,4	284,9	285,1	285,4	285,6	286,7	287,7	287,4	287,7	287,7	289,4
Materialer	8,0	305,9	305,9	306,5	307,5	307,8	308,1	308,3	309,9	309,9	309,6	310,2	309,9	312,4
C4 - Elektrikerarbeid i alt	5,6	322,1	322,1	324,7	325,0	325,0	325,0	325,0	327,6	329,3	329,3	329,3	331,6	331,6
Materialer	6,3	376,3	376,7	381,1	381,8	381,8	381,8	381,8	386,6	386,6	386,6	386,6	390,8	390,8
Boligblokk														
A - Total (A=B+C)	100,0	231,6	231,6	231,8	232,0	232,0	232,4	232,4	232,7	233,9	236,9	237,8	238,3	239,7
Materialer	100,0	240,8	240,8	241,3	241,7	241,7	242,2	242,4	242,4	242,6	245,3	246,5	247,9	250,8
B - Stein-, jord- og sementarbeid i alt	44,6	222,7	222,7	222,7	222,9	222,9	223,5	223,5	223,3	224,3	228,1	228,5	229,0	229,2
Materialer	33,2	225,7	225,7	225,5	226,1	226,1	226,3	226,3	224,8	224,8	225,7	226,2	226,8	227,5
C - Byggearbeid, unntatt stein-, jord- og sementarbeid i alt	55,4	239,1	239,1	239,6	239,8	239,8	240,0	240,2	240,7	242,0	244,6	245,6	246,3	248,7
Materialer	66,8	248,6	248,8	249,5	249,7	249,7	250,4	250,6	251,5	251,8	255,3	257,1	258,8	263,1
C1 - Tømring og snekring i alt	30,3	219,6	219,8	220,0	220,0	220,0	220,7	221,1	221,3	222,5	226,7	228,2	229,5	233,1
Materialer	38,4	217,5	217,7	218,1	218,3	218,1	219,3	219,7	220,2	220,6	225,8	228,3	230,4	236,6
C2 - Maling, tapetsering og legging av gulvbelegg i alt	6,0	229,8	229,6	229,8	229,6	229,8	228,4	228,7	228,4	230,5	230,5	230,7	230,5	230,5
Materialer	5,0	243,1	242,4	242,8	242,4	243,1	239,1	239,8	239,5	239,8	240,0	240,0	240,0	240,0
C3 - Rørleggerarbeid i alt	6,2	281,7	281,7	282,0	282,7	283,0	283,2	283,5	284,2	285,5	285,2	285,5	285,5	287,2
Materialer	9,2	305,7	305,7	306,2	307,3	307,5	307,8	308,3	309,7	309,9	309,6	310,2	309,9	312,7
C4 - Elektrikerarbeid i alt	6,7	318,7	319,0	321,0	321,3	321,3	321,3	321,3	323,6	325,6	325,6	325,6	327,5	327,5
Materialer	7,4	376,3	376,7	381,1	381,8	381,8	381,8	381,8	386,6	386,6	386,6	386,6	390,8	390,8



Returadresse:
Statistisk sentralbyrå
Salg- og abonnementservice
Postboks 8131 Dep.
0033 OSLO

ISSN 0804 - 1334



Statistisk sentralbyrå
Statistics Norway