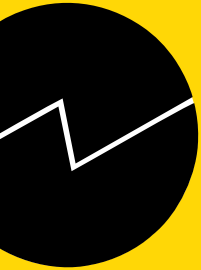


3. desember 2001

Aktuell utdanningsstatistikk

Statistics Norway



Statistisk sentralbyrå

Universiteter og høyskoler Nøkkeltall 2001



Publisert i samarbeid med
Kirke-, utdannings- og
forskningsdepartementet

6/2001

Aktuell utdanningsstatistikk

I *Aktuell utdanningsstatistikk* publiseres statistikk på ulike emneområder innenfor utdanningsstatistikken.

Husk å oppgi kilde: Statistisk sentralbyrå ber om å bli oppgitt som kilde når statistikk eller andre opplysninger fra dette heftet blir gjengitt.

Ansvarlig seksjon: Seksjon for befolknings- og utdanningsstatistikk.

Redaktør: Elisabetta Vassenden.

Redaksjonsmedarbeidere:

Tor Jørgensen, tlf. 62 88 52 69, e-post: tor.jorgensen@ssb.no, Kjetil Digre, tlf. 62 88 50 32, e-post: kjetil.digre@ssb.no, Arild Rognan, tlf. 62 88 55 78, e-post: arild.rognan@ssb.no.

Redigering: Camilla Juvet

Prisar: Per år kr 500,00 inkl. mva. Enkelt-nummer kr 65,00 inkl. mva.

Forespørsel om salg og abonnement

rettes til: Statistisk sentralbyrå, Salg- og abonnementservice, N-2225 Kongsvinger, tlf. 62 88 55 00, faks 62 88 55 95, e-post: salg-abonnement@ssb.no.

ISSN 1500-4295
F-4123

Elektronisk formidling

Foruten papirutgaven finnes publikasjonen tilgjengelig i elektronisk versjon under SSBs webtjeneste på Internett. Adressen er <http://www.ssb.no>. Tabellene kan lastes ned i Excel.

Andre tabeller

Spesialtabeller kan bestilles fra Statistisk sentralbyrå.

Standardtegn

Standardtegn i tabeller	Symbol
Tall kan ikke forekomme	.
Oppgave mangler	..
Oppgave mangler foreløpig	...
Tall kan ikke offentliggjøres	:
Null	-
Mindre enn 0,5 av den brukte enheten	0
Mindre enn 0,05 av den brukte enheten	0,0
Foreløpig tall	*
Brudd i den loddrette serien	—
Brudd i den vannrette serien	
Rettet siden forrige utgave	r

Innhold

1. Søkere	3
2. Opptak	5
3. Registrerte studenter	7
4. Kandidater	11
5. Utenlandsstudenter	16
6. Økonomi	18
7. Ansatte	21
8. Dalende popularitet for naturvitenskapelige og tekniske fag?	24

Vedleggstabeller	28
------------------------	----

Innledning

Gjennom *Aktuell utdanningsstatistikk* ønsker Statistisk sentralbyrå å øke tilgjengeligheten til og aktualiteten på statistikk om utdanningsaktiviteter i Norge. Statistisk sentralbyrå ønsker å presentere et bredere spekter av statistikk om elever og studenter i Norge. Serien prøver også å dekke behovene for nøkkeltall for utdanningssektoren.

Aktuell utdanningsstatistikk er finansiert av Statistisk sentralbyrå (SSB) og Kirke,- utdannings- og forskningsdepartementet (KUF) i felleskap. Både Statistisk sentralbyrå og Kirke,- utdannings- og forskningsdepartementet medvirker med materiale til serien. Statistisk sentralbyrå har det redaksjonelle ansvaret for publikasjonene og står ansvarlig for den faglige kvaliteten.

Denne publikasjonen for universitets- og høyskolesektoren er todelt. Oversiktsdelen omfatter kapittel 1 til 7 og inneholder statistikk og kommentarer om søkere, opptak, registrerte studenter, kandidater, utenlandsstudenter, økonomi og ansatte. Temadelen i publikasjonen omfatter kapittel 8 og belyser utviklingen i studentenes utdanningsvalg de siste 15 årene.

Såfremt ikke annet er eksplisitt nevnt i tabellene, er alle data i oversiktsdelen hentet fra Database for statistikk for høgre utdanning (DBH), som er bygget opp og drives av Norsk samfunnsvitenskapelig datatjeneste (NSD). DBH er tilgjengelig på internettadressen <http://www.nsd.uib.no/dbhvev/>.

Tabeller og figurer, samt teksten i oversiktsdelen, er utarbeidet av NSD. Statistisk sentralbyrå har levert data, og utarbeidet tabeller og tekst til temadelen. Se ellers "Om statistikken" side 3.

1. Søkere

Om statistikken

Høyere utdanning omfatter universitets- og høyskoleutdanning. Den bygger normalt på eksamen fra tre-årig videregående opplæring. Med unntak for enkelte private høyskoler blir alle utdanningsinstitusjoner drevet av staten, institusjonene har imidlertid faglig og forvaltningsmessig selvstyre.

Statistikken omfatter bare de institusjonene som er organisert under Kirke- utdannings- og forskningsdepartementet (KUF), og private høyskoler som får årlige bevilgninger fra KUF på grunnlag av studietilbud godkjent etter privathøyskoleloven. Publikasjonen omfatter dermed de fire universitetene, de seks vitenskapelige høyskolene, de 26 statlige høyskolene, de to kunsthøyskolene, samt 18 private høyskoler.

En del av tabellene viser tidsserier. I de fleste andre tabellene inngår 1996-tall sammen med 2000 slik at utviklingen de siste årene illustreres. 1996 er valgt siden data i DBH dette året har god kvalitet.

Statistisk sentralbyrå (SSB) publiserer statistikk om høyere utdanning både i Aktuell utdanningsstatistikk og i Dagens statistikk (DS). Studenttallene i avviker forholdsvis mye fra hverandre i de to publikasjonene noe som skyldes flere forhold. Det viktigste er datakilden. For Aktuell utdanningsstatistikk er datakilden Databasen for høyere utdanning (DBH) hos Norges samfunnsvitenskapelige datatjeneste (NSD), mens kilden for Dagens statistikk er SSBs egen utdanningsstatistikk.

I Aktuell utdanningsstatistikk er studentene i høyskolesektoren telt etter størrelsen på studieprogrammene de følger, dvs. at en student for eksempel kan være telt som 0,2 student, 0,5 student, 0,7 student 1,0 student 1,2 student osv. Disse tallene er så slått sammen til antall heltidsekvivalenter som blir ulikt tallet på antall studenter. I Dagens statistikk er det antall studenter som er telt. For universitetene er det imidlertid antall studenter som er telt både i AU og DS.

I Aktuell utdanningsstatistikk vil en student, som er registrert ved flere læresteder, være telt en gang for hvert lærested. I Dagens statistikk presenteres derimot nettotall, dvs. at en student bare er telt en gang. En annen forskjell er at i Aktuell utdanningsstatistikk inngår kun lærestedenes egenfinansierte studenter, mens det i Dagens statistikk både inngår egen- og eksternt finansierte studenter. Dessuten er ikke alltid tellings-tidspunktene for studentdataene som rapporteres til DBH og SSB identiske.

1.1. Organisering av opptaket

På bakgrunn av det økte presset på høyere utdanning og behovet for en bedre samordning av studentopptaket, etablerte KUF i begynnelsen av 1990-tallet Samordna opptak (SO). Opptaksrutinene ble vesentlig endret fra og med 1995. Søknadene vurderes ved det enkelte lærested, mens selve søknadsprosessen koordineres av SO. Hver søker får med utgangspunkt i sin prioriteringsliste bare ett tilbud om studieplass. Dermed blir studiekapasiteten best mulig utnyttet. Den nasjonale opptaksmodellen inkluderer nå alle institusjonene som er organisert under KUF, med unntak av Norges musikkhøyskole og Kunsthøyskolen i Oslo. Omtrent halvparten av de private høyskolene er med i SO.

1.2. Søkertall

Fra slutten av 1980-tallet og frem til 1994 var det en markert økning i antall personer som søkte om opptak til høyere utdanning. Som tabell 1.1 og figur 1.1 viser, har det fra og med 1995 vært en nedgang i antall søkere. I perioden fra 1996 til 1999 var nedgangen på i overkant av 18 000 personer, det vil si ca. 18 prosent. 2000-tallene kan tyde på at denne nedgangen er stanset. Prosentandelen søkere som er 24 år eller yngre har gått litt ned fra nærmere 75 prosent i 1996 til i underkant av 70 prosent i 2000.

1.1. Søkere til universiteter og høyskoler. 1992-2000

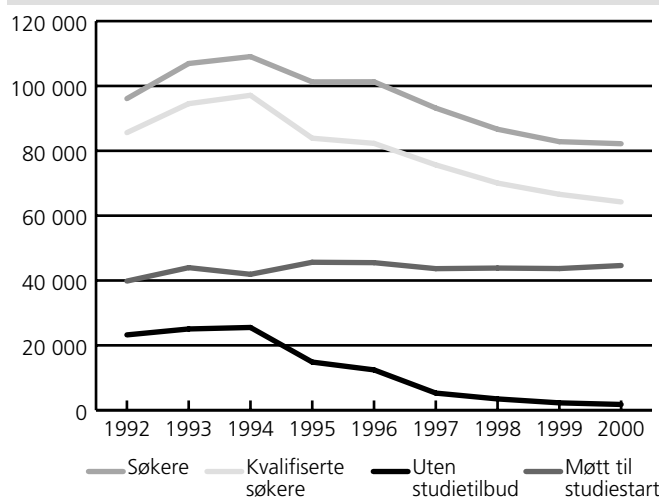
År	Søkere		Kvalifiserte søkere			Møtt til studiestart	
	I alt	Andel 24 år og yngre	I alt	Andel kvinner	Uten studie-tilbud	I alt	Andel kvinner
1992	96 094	71,9	85 598	59,5	23 223	39 824	56,3
1993	106 925	71,3	94 538	59,5	25 054	43 966	54,2
1994	109 054	71,7	97 116	60,0	25 514	41 907	56,4
1995	101 255	73,4	83 884	60,0	14 841	45 624	57,7
1996	101 288	74,8	82 294	60,2	12 433	45 501	58,8
1997	93 172	72,5	75 656	60,2	5 272	43 651	59,8
1998	86 644	71,8	70 043	60,2	3 473	43 836	61,0
1999	82 818	71,5	66 581	60,0	2 262	43 684	61,0
2000	82 189	69,4	64 239	59,4	1 769	44 616	60,2

Kilde: Samordna opptak (SO).

Utviklingen i antall kvalifiserte søkere samsvarer med utviklingen i antall søkere totalt. 6 av 10 kvalifiserte søkere til høyere utdanning er kvinner, og denne andelen har holdt seg temmelig konstant på 90-tallet. Tabellen viser at antall studenter møtt til studiestart har holdt seg relativt stabilt de siste årene. De store variasjonene i søker-tallene har altså ikke ført til en tilsvarende variasjon

i antall nye studenter som møter til studiestart. Fra 1995 har det vært en betydelig nedgang i antall kvalifiserte søkere som ikke gis tilbud om studieplass. Det har også vært en økning i andelen av søkere som får et studietilbud i samsvar med sitt primære studieønske.

Figur 1.1. Søkere til universitet og høyskoler. 1992-2000



1.3. Søkere til de enkelte utdanninger

Antall søkere til de fleste utdanninger gikk ned fra 1996 til 2000 dette er vist i tabell 1.2. Spesielt lærerutdanningene (allmennlærer, faglærer og førskolelærer) hadde en dramatisk nedgang i søkertall i løpet av denne femårsperioden. Også helse- og sosialfagutdanninger som barnevernpedagog, sosionom, sykepleier og vernepleier hadde en markert nedgang. De eneste utdanningene som hadde en viss økning i antall søkere var sivilarkitekt, sivilingeniør, siviløkonom, radiograf og realfag. Medisin hadde høyest prosentandel primærsøkere, etterfulgt av siviløkonom, sykepleier og sivilingeniør. Med primærsøkere til et studium menes antall personer som har studietilbudet som førsteprioritet i sin søknad på studieplass.

Vedleggstabell 1 gir en oversikt over primærsøkere til den enkelte institusjon, og over hvor mange primærsøkere det er for hver ledige studieplass. De fleste institusjonene hadde i 2000 en nedgang i antall primærsøkere og dermed i antall primærsøkere per studieplass i forhold til 1996. Med unntak av Norges landbrukshøgskole har de vitenskapelige høyskolene, samt Kunsthøgskolen i Oslo, flest primærsøkere per studieplass. Dette kan indikere at studietilbudene ved disse institusjonene er relativt attraktive blant kommende studenter. Av universitetene var det NTNU som hadde flest primærsøkere per studieplass i 2000. For statlige høyskoler indikerer tallene at institusjonene i de største byene virker mest lokkende på nye studenter.

1.2. Søkere til ulike utdanninger. 1996 og 2000

Utdanning	1996		2000	
	Søkere	Andel primærsøkere	Søkere	Andel primærsøkere
Allmennlærer	18 028	37,8	9 605	40,1
Audiograf	1 527	12,6	453	11,5
Barnevernpedagog	12 208	22,8	6 143	25,1
Bibliotekar	1 314	35,5	672	34,8
Bioingeniør	3 331	25,3	1 830	20,9
Ergoterapeut	3 550	20,3	2 798	16,8
Ernæring	493	13,0	318	18,6
Faglærer	3 719	17,6	1 714	37,6
Farmasi	1 584	22,3	842	23,3
Fiskeri	460	33,5	326	33,1
Fysioterapeut	5 738	49,5	5 013	43,9
Førskolelærer	15 501	34,9	5 658	32,5
Historisk-filosofiske fag ...	15 337	39,6	11 453	38,3
Høgskolekandidat, 2-årig	22 549	35,8	18 838	44,7
Høgskolekandidat, 3-årig	17 332	43,3	13 290	39,3
Ingeniør	9 529	46,1	8 655	49,1
Journalist/foto	4 575	50,9	3 130	48,2
Jus	10 670	36,7	6 335	37,6
Landbruk	3 223	27,6	1 544	30,6
Maritim utdanning	1 646	32,8	462	43,1
Medisin	4 165	61,6	3 414	74,5
Odontologi	3 215	19,2	1 856	22,0
Radiograf	2 418	15,4	2 871	22,8
Realfag	7 920	35,6	8 744	31,5
Reseptar	965	20,1	474	19,2
Samfunnsvitenskap	17 283	34,7	13 513	35,7
Sivilarkitekt	988	25,8	1 960	32,0
Sivilingeniør ¹	6 335	53,4	6 879	55,7
Siviløkonom	5 223	61,2	5 388	63,4
Sosionom	10 479	29,1	6 528	31,1
Sykepleier	18 814	51,3	11 032	56,5
Teologi	840	10,1	572	25,0
Vernepleier	7 116	19,5	3 642	29,0
Veterinær	1 914	38,7	974	50,0
Div. årsheter	34 218	26,9	25 136	36,6
Årsheter i lærerutdanningen	16 634	20,3	10 625	23,5

¹ Kun universitetssektoren.

Kilde: Samordna opptak (SO).

2. Opptak

2.1. Generell utvikling

Tabell 2.1 gir en oversikt over utviklingen av opptakstallene fra 1994 til 2000. Det totale årlige opptaket har økt fra noe over 70 000 i 1994, til det for første gang passerte 80 000 i 2000. Det bør understrekes at opptakstallene inkluderer både eksterne opptak til grunnutdanninger (som i Samordnet Opptak), samt interne opptak til videre studier, f.eks. til påbygningsstudier, videreutdanninger, hovedfag etc. Opptakstallene i DBH vil derfor være høyere enn i SO.

2.1. Opptak etter institusjonstype. 1994-2000

	I alt	Univer- siteter	Vitenska- skapelige høgskoler ¹	Statlige høg- skoler	Kunst- høg- skoler	Private høg- skoler
1994	70 666	20 403	1 467	39 360	198	9 238
1995	76 312	25 272	1 201	38 957	253	10 629
1996	75 995	25 902	2 027	38 208	243	9 615
1997	76 203	26 157	2 269	37 605	269	9 903
1998	72 594	22 040	2 201	38 363	255	9 735
1999	76 932	22 883	2 189	39 143	288	12 429
2000	82 304	25 123	2 201	40 504	294	14 182

¹ Norges veterinærhøgskole og Norges landbrukshøgskole er med i tallene fra og med 1997, da de kom under KUFs ansvarsområde.

Kilde: DBH.

2.2. Opptak til institusjoner og utdanninger

Vedleggstabell 2 viser antall personer som er blitt tatt opp ved utdanningsinstitusjonene i 1998 og 2000. Ved 32 av de 36 institusjonene ble det i 2000 tatt opp flere kvinner enn menn. Blant universitetene er kvinneandelen høyest ved universitetene i Oslo og Bergen. Ved de vitenskapelige høgskolene varierer kvinneandelen en god del, høyest er Norges veterinærhøgskole med hele 86 prosent, lavest Norges Handelshøyskole med vel 38 prosent. Blant høgskolene er det bare ved Høgskolen i Narvik at opptaket av menn er større enn opptaket av kvinner, årsaken kan være at institusjonen domineres av ingeniørutdanninger. Kvinnedominansen er også markert ved de kunsthøgskolene.

I 2000 ble det ved universitetene tatt opp vel 25 000 studenter, en økning på 12 prosent fra 1998. Ved de private høgskolene var det en økning i opptaket på 45 prosent fra 1998 til 2000.

Tabell 2.2 viser at nærmere en fjerdedel, 24 prosent, er opptatt til samfunnsvitenskapelige studieprogram, som også inkluderer psykologi lavere grad, f.eks. psykologi grunnfag. Teknologi representeres av sivilingeniørstudier ved NTNU.

2.2. Opptak ved universiteter, etter kjønn og fagområde. 1998 og 2000

Utdanning	1998			2000		
	I alt	Andel kvinner	Andel menn	I alt	Andel kvinner	Andel menn
I alt	22 040	58,3	41,7	25 123	56,7	43,3
Arkitektur	70	58,6	41,4	80	58,8	41,3
Examen philos- ophicum	1 433	53,0	47,0	2 669	52,5	47,5
Farmasi	88	72,7	27,3	90	82,2	17,8
Fiskerifag	82	31,7	68,3	88	42,0	58,0
Helsefag	360	83,9	16,1	341	77,1	22,9
Historisk-filosofiske fag	4 781	65,6	34,4	4 759	64,3	35,7
Juridiske fag	1 484	60,8	39,2	1 781	57,0	43,0
Matematisk- naturvit. fag	3 602	40,9	59,1	3 588	41,3	58,7
Medisin	781	57,2	42,8	1 184	52,9	47,1
Odontologi	123	54,5	45,5	153	62,1	37,9
Pedagogiske fag	861	81,7	18,3	1 142	82,7	17,3
Praktisk-pedagogisk utdanning	959	66,3	33,7	912	61,3	38,7
Psykologi embets- studium	230	71,3	28,7	187	71,1	28,9
Samfunnsvitenskap	5 622	63,5	36,5	6 022	63,8	36,2
Teknologi	1 343	30,1	69,9	1 768	24,1	75,9
Teologi	85	60,0	40,0	126	57,9	42,1
Annet	136	81,6	18,4	233	67,8	32,2

Kilde: DBH.

Mangel på visse typer fagutdannet personell har vært utslagsgivende for KUFs opprettelse av nye studieplasser de siste årene. Ved statlige høgskoler har utdanninger innen helse- og sosialfag og allmenn- og førskolelærerutdanning vært prioritert. Tabell 2.3 viser at det har vært en viss økning av opptak til utdanninger som allmennlærer, sykepleier, vernepleier og radiograf. Derimot har opptaket til førskolelærerutdanningen gått ned de siste årene, noe som har sammenheng med nedgangen i søknadsmengden.

Det ser ikke ut til at andelen menn i de typisk kvinnedominerte utdanningene blir større. Den skjeve kjønnsfordelingen innen de tradisjonelt kvinnedominerte studiene har derimot forsterket seg i løpet av de siste årene. Andelen kvinner som ble tatt opp til allmennlærerutdanningen økte fra 64 prosent i 1996 til 72 i 2000. Tilsvarende økning for førskolelærerutdanningen var fra 83 prosent til nærmere 94. Også innen samtlige helse- og sosialfag har kvinneandelen økt. Det kan altså virke som om mennene i stadig mindre grad er på vei inn i de kvinnedominerte yrkene. Innen de tradisjonelt mannsdominerte 2- og 3-årige ingeniørutdanningene har kvinneandelen gått litt opp.

2.3. Opptak til statlige høyskoler, etter kjønn og utdanning, 1996 og 2000



Utdanning	1996			2000		
	I alt	Andel kvinner	Andel menn	I alt	Andel kvinner	Andel menn
I alt	38 208	59,2	40,8	40 504	63,9	36,1
Allmennlærer	2 809	63,8	36,2	3 075	72,0	28,0
Audiograf	21	71,4	28,6	23	69,6	30,4
Barnevernpedagog	673	83,8	16,2	726	89,7	10,3
Bibliotekar	125	84,8	15,2	131	72,5	27,5
Bioingeniør	268	81,3	18,7	269	82,5	17,5
Døvetolk	20	90,0	10,0	15	80,0	20,0
Ergoterapeut	180	78,9	21,1	235	86,8	13,2
Examen philo- sophicum	1 639	64,0	36,0	1 643	63,8	36,2
Faglærer	346	71,1	28,9	626	73,6	26,4
Fysioterapeut	306	63,1	36,9	317	76,0	24,0
Førskolelærer	2 836	82,8	17,2	1 563	93,7	6,3
Hovedfag	333	49,9	50,1	502	56,4	43,6
Høgskolekandidat ..	5 517	47,4	52,6	5 929	49,8	50,2
Ingeniør	2 950	14,4	85,6	3 084	16,7	83,3
Journalist/foto	172	55,8	44,2	18	77,8	22,2
Maritim utdanning .	194	4,6	95,4	150	9,3	90,7
Praktisk-pedagogisk utdanning	762	46,5	53,5	1 162	62,0	38,0
Radiograf	122	67,2	32,8	225	74,2	25,8
Reseptar	36	86,1	13,9	61	95,1	4,9
Sivilingeniør	278	16,9	83,1	432	16,2	83,8
Siviløkonom	264	32,6	67,4	285	43,2	56,8
Sosionom	778	75,2	24,8	770	84,0	16,0
Sykepleier	3 207	86,3	13,7	3 588	90,2	9,8
Tannpleier.....	13	92,3	7,7	9	100,0	0,0
Tanntekniker	0	0,0	100,0	26	73,1	26,9
Vernepleier	611	74,8	25,2	866	79,7	20,3
Årsenheter, halvår- senheter etc.	13 748	59,7	40,3	14 774	66,0	34,0

Kilde: DBH.

I 2000 ble det tatt opp om lag 16 500 personer ved private høyskoler. Dette utgjør i overkant av 14 000 heltids-ekvivalenter. Tabell 2.4 viser at Handelshøyskolen BI dominerer, og står for 67 prosent av det totale opptakstallet ved de private høyskolene.

2.4. Opptak (heltidsekvivalenter)¹ ved private høyskoler, etter institusjon, 2000



Institusjon	2000
I alt	14 182
Barrat Due Musikk institutt	32
Bergen arkitekt høyskole	24
Betanien sykepleier høyskole, Bergen	125
Den norske balletthøyskole	30
Den norske eurytmihøyskole	11
Den polytekniske høyskolen	1 350
Det teologiske menighetsfakultet	488
Diakonhjemmets høyskolesenter	423
Diakonissehjemmets høyskole, Bergen	104
Dronning Mauds Minne, høyskole for førskolelærerutd. .	316
Handelshøyskolen BI	9 569
Høyskolen for diakoni og sykepleie	288
Mediehøyskolen	120
Menighetssterhjemmets høyskole	111
Misjonshøyskolen, Stavanger	146
Norsk lærerakademi	867
Rogaland vernepleier høyskole	124
Rudolf Steiner høyskolen	54

¹ Se «Om statistikken» s. 3.

Kilde: DBH.

3. Registrerte studenter

3.1. Generell utvikling

Utdanningskapasiteten har økt kraftig siden slutten av 1980-tallet. Høstsemesteret 2000 var det registrert nærmere 177 000 studenter, en økning på over 75 000, dvs. 74 prosent, siden 1988. Det meste av denne økningen var frem til 1996. Som tabell 3.1 viser, har totaltallet vært i overkant av 170 000 studenter de siste 4 årene. Økningen i antall studenter har også ført til at det nå er langt flere studenter på høyere nivå enn tidligere. Utviklingen i studenttallet fra 1988 er vist i figur 3.1.

3.1. Registrerte studenter, etter institusjonstype. Høstsemesteret 1988-2000

År	I alt	Universiteter ¹	Vitenskapelige høyskoler ²	Statlige høyskoler ³	Kunsthøyskoler	Private høyskoler
1988	101 381	43 908	2 813	41 715	802	12 143
1989	115 675	52 776	2 962	47 513	837	11 587
1990	123 830	59 659	2 866	48 479	796	12 030
1991	138 086	64 781	3 093	56 763	859	12 590
1992	150 871	69 692	3 394	64 113	820	12 852
1993	158 111	73 856	3 751	65 659	906	13 939
1994	157 930	70 669	3 725	68 336	881	14 319
1995	163 360	74 298	4 202	70 402	878	13 580
1996	169 686	76 358	7 398	71 285	713	13 932
1997	170 527	76 342	6 913	72 377	762	14 133
1998	173 328	74 727	7 095	74 237	751	16 518
1999	173 961	74 135	7 282	74 145	760	17 639
2000	176 727	74 664	7 237	74 548	780	19 498

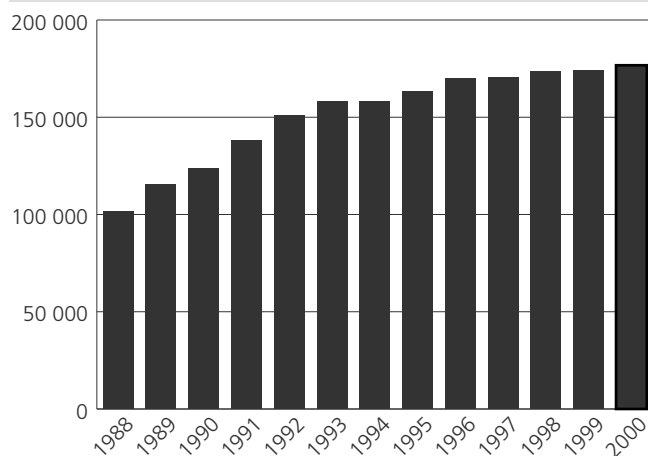
¹ Personer uten studierett er kun inkludert i tallene til og med 1993. For årene 1994 – 2000 var disse tallene hhv. 5 187, 4 445, 4 747, 3 022, 2 175, 1 593 og 1 047 personer. ² Norges landbrukskøle og Norges veterinærhøyskole inngår i tallene fra og med 1996. ³ Studentene er omregnet til heltidsekvivalenter som institusjonene selv finansierer, se «Om statistikken» s. 3. Antall eksternt finansierte heltidsekvivalenter var i 1998 og 2000 hhv. 4 890 og 5 263. Kilde: DBH.

KUF definerer måltall for antall registrerte studenter ved institusjonene. Figur 3.2 viser at departementet har forventet at studentmengden ville stabilisere seg på rundt 170 000 studenter de siste årene, noe som samsvarer med den faktiske utviklingen.

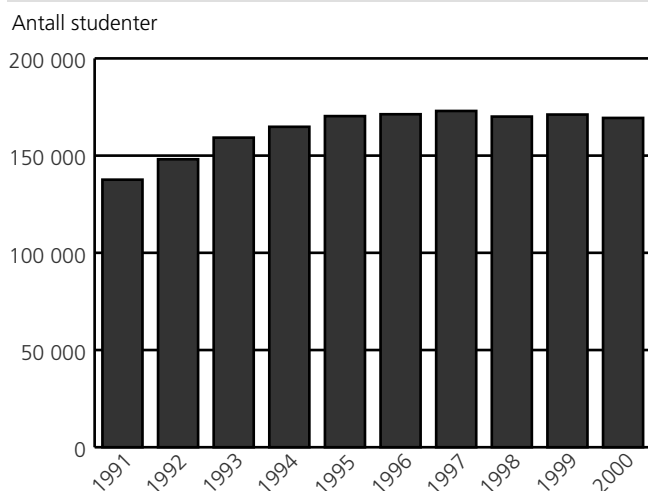
3.2. Fordeling av studenter mellom institusjoner

Som tabell 3.2 viser har universitetene siden 1993 hatt om lag 75 000 studenter. 1996 var året med flest studenter ved universitetene. De seks vitenskapelige høyskolene har hatt rundt 7 000 studenter de siste fire årene, mens de 26 statlige høyskolene i 2000 praktisk talt hadde samme antall studenter som universitetene, i overkant av 74 000 studenter (heltidsekvivalenter). Universitetene og de vitenskapelige høyskolene har hatt en liten nedgang i

Figur 3.1. Registrerte studenter. Høstsemesteret 1988-2000



Figur 3.2. Måltall for antall studenter. Høstsemesteret 1991-2000



antall studenter siden 1996, mens de statlige høyskolene og kunsthøyskolene har hatt en liten oppgang. Ved de fleste institusjonene har det vært en svak økning i andelen kvinner i løpet av denne perioden.

Tabell 3.3 viser at enkelte private høyskoler har hatt en markant økning i studenttallet. De private høyskolene stod for den klart største prosentvise økningen i studenttallet fra 1996 til 2000, fra nærmere 14 000 til 19 500, dvs. nær 29 prosent. Den største økningen i studentmengde har de siste årene vært ved Den polytekniske høyskolen og Handelshøyskolen BI.

3.2. Registrerte studenter, etter kjønn og institusjon. Høstsemesteret 1996 og 2000



Institusjon	1996			2000		
	I alt	Andel kvinner	Andel menn	I alt	Andel kvinner	Andel menn
Universiteter i alt	76 358	53,6	46,4	74 664	54,3	45,7
Universitetet i Oslo	35 240	57,5	42,5	31 837	58,5	41,5
Universitetet i Bergen	16 710	55,3	44,7	16 679	56,0	44,0
Universitetet i Tromsø	6 748	53,9	46,1	6 240	56,3	43,7
NTNU	17 660	44,3	55,7	19 908	45,7	54,3
Vitenskapelige høyskoler i alt	7 398	42,0	58,0	7 237	46,3	53,7
Norges musikkhøgskole	472	48,5	51,5	487	51,1	48,9
Arkitekthøgskolen i Oslo	326	40,5	59,5	348	56,0	44,0
Norges Handelshøyskole	2 823	30,5	69,5	2 790	34,3	65,7
Norges veterinærhøgskole	399	73,6	26,4	432	70,8	29,2
Norges idrettshøgskole	750	43,2	56,8	751	43,1	56,9
Norges landbrukshøgskole	2 628	48,3	51,7	2 429	53,8	46,2
Statlige høyskoler i alt¹	71 285	59,5	40,5	74 548	64,0	36,0
Høgskolen i Agder	5 935	42,9	57,1	6 222	57,4	42,6
Høgskolen i Akershus	1 807	76,6	23,4	2 007	79,5	20,5
Høgskolen i Bergen	4 246	59,7	40,3	4 737	64,6	35,4
Høgskolen i Bodø	3 444	58,5	41,5	3 644	62,4	37,6
Høgskolen i Buskerud	1 831	48,4	51,6	2 017	51,7	48,3
Høgskolen i Finnmark	1 745	67,8	32,2	1 641	70,3	29,7
Høgskolen i Gjøvik	1 028	39,1	60,9	1 300	49,6	50,4
Høgskolen i Harstad	897	64,7	35,3	1 015	76,0	24,0
Høgskolen i Hedmark	3 538	64,5	35,5	3 907	66,8	33,2
Høgskolen i Lillehammer	1 823	66,1	33,9	1 911	70,5	29,5
Høgskolen i Molde	1 398	48,0	52,0	1 424	50,6	49,4
Høgskolen i Narvik	715	24,1	75,9	1 041	23,3	76,7
Høgskolen i Nesna	826	69,2	30,8	950	71,1	28,9
Høgskolen i Nord-Trøndelag	2 856	61,3	38,7	2 597	65,9	34,1
Høgskolen i Oslo	7 855	69,0	31,0	7 878	72,7	27,3
Høgskolen i Sogn og Fjordane	2 157	65,4	34,6	2 293	67,6	32,4
Høgskolen i Stavanger	5 981	59,8	40,2	6 010	62,1	37,9
Høgskolen i Stord/Haugesund	1 999	64,1	35,9	2 111	69,8	30,2
Høgskolen i Sør-Trøndelag	5 282	54,5	45,5	5 630	60,3	39,7
Høgskolen i Telemark	4 069	58,7	41,3	3 869	64,5	35,5
Høgskolen i Tromsø	2 096	60,1	39,9	2 223	67,7	32,3
Høgskolen i Vestfold	2 490	57,9	42,1	2 773	63,1	36,9
Høgskolen i Østfold	3 705	62,5	37,5	3 709	63,2	36,8
Høgskolen i Ålesund	1 156	52,0	48,0	1 177	54,9	45,1
Høgskolen i Volda	2 254	67,7	32,3	2 345	70,0	30,0
Samisk Høgskole	152	75,0	25,0	117	81,2	18,8
Kunsthøgskoler i alt	713	72,2	27,8	780	69,0	31,0
Kunsthøgskolen i Bergen	252	79,0	21,0	277	73,3	26,7
Kunsthøgskolen i Oslo	461	68,5	31,5	503	63,3	36,7
Private høyskoler i alt²	13 932			19 498		

¹ Registrerte studenter ved statlige høyskoler omfatter egenfinansierte studenter omregnet til heltidsekvivalenter, se «Om statistikken» s. 3. ² Private høyskoler rapporterer ikke kjønnsfordeling til DBH.

Kilde: DBH.

3.3. Registrerte studenter (heltidsekvivalenter)¹ ved private høyskoler, etter institusjon. Høstsemesteret 1996 og 2000



Institusjon	1996	2000
I alt	13 932	19 498
Barrat Due Musikk institutt	72	70
Bergen arkitekt høgskole	101	117
Betaniens sykepleier høgskole, Bergen	204	274
Den norske balletthøgskole	26	30
Den norske eurytmihøgskole	25	18
Den polytekniske høyskolen	799	2 209
Det teologiske menighetsfakultet	633	770
Diakonhjemmets høyskolesenter	824	864
Diakonissehjems høyskole, Bergen	199	251
Dronning Mauds Minne, høgskole for førskolelærerutd.	772	717
Handelshøgskolen BI	8 010	11 386
Høgskolen for diakoni og sykepleie	560	711
Mediehøgskolen	120	120
Menighetssøsterhjemmets høyskole	193	325
Misjonshøgskolen, Stavanger	153	173
Norges varehandelshøgskole ²	405	
Norsk diakonihøgskole ²	28	
Norsk lærerakademi	652	1 030
Rogaland vernepleierhøgskole	177	330
Rudolf Steinerhøgskolen	99	103

¹ Se «Om statistikken» s. 3. ² Norges varehandelshøgskole er gått inn i Handelshøgskolen BI. Norsk diakonihøgskole er fordelt på Høgskolen for diakoni og sykepleie og Menighetssøsterhjemmets høyskole.
Kilde: DBH.

3.3. Fordeling av studenter mellom ulike fagområder og utdanninger

Ved universitetene var det om lag 1 700 færre studenter i 2000 enn i 1996. De største fagområdene er historisk-filosofiske fag, samfunnsvitenskapelige fag og matematisk-naturvitenskapelige fag, som til sammen står for 55 prosent av studentmengden. Tabell 3.4 viser at det har vært en viss nedgang i historisk-filosofiske fag og ex.phil. fra 1996 til 2000. Medisin har hatt en markant økning i studenttallet. NTNU har fra 1998 ansvaret for opptak til medisinstudier i utlandet, der det høsten 2000 var registrert 237 studenter som studerer i andre land. Også antallet studenter på embetsstudiet i psykologi har relativt sett økt noe. Fagområdet teknologi representeres av sivilingeniørstudenter ved NTNU.

Ved Universitetet i Oslo var høsten 2000 59 prosent av studentene på lavere grad, 17 prosent på høyere grad/mastergrad og 16 prosent på profesjonsstudier. Tilsvarende tall for Universitetet i Bergen var henholdsvis 58, 18 og 17, for Universitetet i Tromsø 43, 19 og 25, og for NTNU 40, 11 og 40. Høsten 2000 var det totalt nesten 4 600 doktorgradsstudenter ved universitetene, noe som utgjør 6 prosent av den totale studentmengden.

De statlige høyskolene har hatt en liten økning i studentmengden de siste årene. Tabell 3.5 viser at prioriterte utdanninger som allmennlærer, sykepleier og vernepleier hadde størst økning fra 1996 til 2000. I 2000 stod lærerutdanningene (allmenn, førskole og faglærer) for 21 prosent av studentmengden, de typiske helsefagene (ergote-

3.4. Registrerte studenter ved universitetene, etter kjønn og fagområde. Høstsemesteret 1996 og 2000



Fagområde	1996			2000		
	I alt	Andel kvinner	Andel menn	I alt	Andel kvinner	Andel menn
I alt	76 358	53,6	46,4	74 664	54,3	45,7
Arkitektur	351	55,6	44,4	440	53,4	46,6
Examen						
philosophicum	9 392	61,5	38,5	6 713	62,9	37,1
Farmasi	318	75,8	24,2	488	72,3	27,7
Fiskerifag	259	29,0	71,0	411	27,2	72,8
Helsefag	752	84,6	15,4	822	81,5	18,5
Historisk-filosofiske fag	16 143	62,3	37,7	14 267	62,3	37,7
Juridiske fag	7 562	53,2	46,8	6 659	54,9	45,1
Matematisk-natur- vitenskapelige fag ...	10 888	38,2	61,8	10 811	38,4	61,6
Medisin	2 691	50,5	49,5	4 304	53,2	46,8
Odontologi	550	51,6	48,4	628	57,8	42,2
Pedagogiske fag	1 795	77,9	22,1	1 913	81,3	18,7
Praktisk-pedagogisk utdanning	867	63,8	36,2	940	61,2	38,8
Psykologi embets- studium	926	69,1	30,9	1 256	70,7	29,3
Samfunnsvitenskap .	15 118	60,1	39,9	16 003	62,5	37,5
Teknologi	6 913	20,4	79,6	7 836	24,0	76,0
Teologi	406	52,0	48,0	349	51,6	48,4
Annet/ikke spesifisert på fagområde	1 427	60,0	40,0	824	61,0	39,0

Kilde: DBH.

3.5. Registrerte studenter (heltidsekvivalenter)¹ ved statlige høyskoler, etter kjønn og utdanning. Høstsemesteret 1996 og 2000



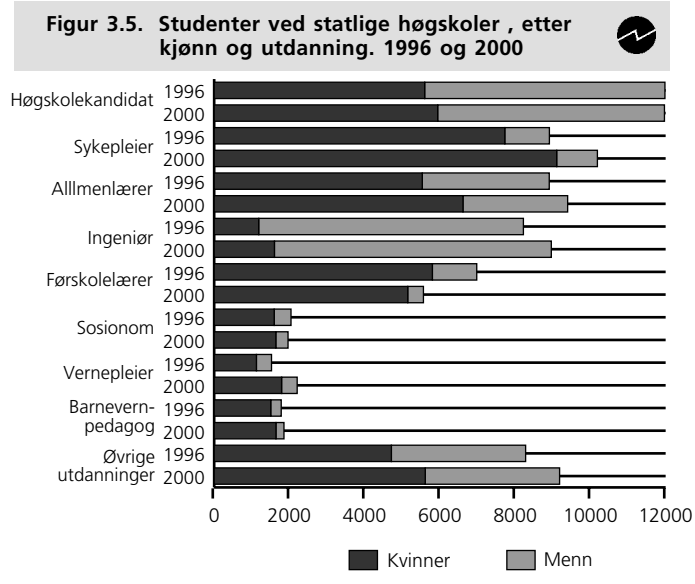
Fagområde	1996			2000		
	I alt	Andel kvinner	Andel menn	I alt	Andel kvinner	Andel menn
I alt	71 285	59,5	40,5	74 548	64,0	36,0
Allmennlærer	8 906	62,1	37,9	9 395	70,4	29,6
Audiograf	21	71,4	28,6	42	76,2	23,8
Barnevernspedagog	1 782	84,4	15,6	1 855	88,5	11,5
Bibliotekar	240	80,4	19,6	362	77,6	22,4
Bioingeniør	704	82,8	17,2	666	86,9	13,1
Døvetolk	37	90,5	9,5	32	90,6	9,4
Ergoterapeut	518	81,5	18,5	595	86,4	13,6
Examen philosophicum ¹	1 099	65,3	34,7	679	65,4	34,6
Faglærer	978	70	30,0	1 042	72,5	27,5
Fysioterapeut	819	66,2	33,8	843	71,9	28,1
Førskolelærer	6 979	83,1	16,9	5 562	92,5	7,5
Hovedfag	497	52,5	47,5	875	59,9	40,1
Høgskolekandidat ..	11 981	46,7	53,3	11 969	49,6	50,4
Ingeniør	8 219	14,4	85,6	8 961	17,9	82,1
Journalist-/foto	367	54,5	45,5	395	59,5	40,5
Maritim utdanning .	494	5,1	94,9	478	8,8	91,2
Ortopediingeniør	11	54,5	45,5			
Praktisk-pedagogisk utdanning	864	47,8	52,2	1 058	59,8	40,2
Radiograf	315	64,1	35,9	482	73,2	26,8
Reseptar	100	90	10,0	177	93,8	6,2
Sivilingeniør	685	18,8	81,2	802	16,6	83,4
Siviløkonom	506	33,6	66,4	588	39,3	60,7
Sosionom	2 042	78,1	21,9	1 963	83,5	16,5
Sykepleier	8 910	86,7	13,3	10 186	89,4	10,6
Tannpleier	23	100	0,0	24	95,8	4,2
Tanntekniker				41	75,6	24,4
Vernepleier	1 524	73,7	26,3	2 206	81,3	18,7
Årsenheter/halvårs- enheter etc.	12 665	60,2	39,8	13 271	65,2	34,8

¹ Se «Om statistikken» s. 3.
Kilde: DBH.

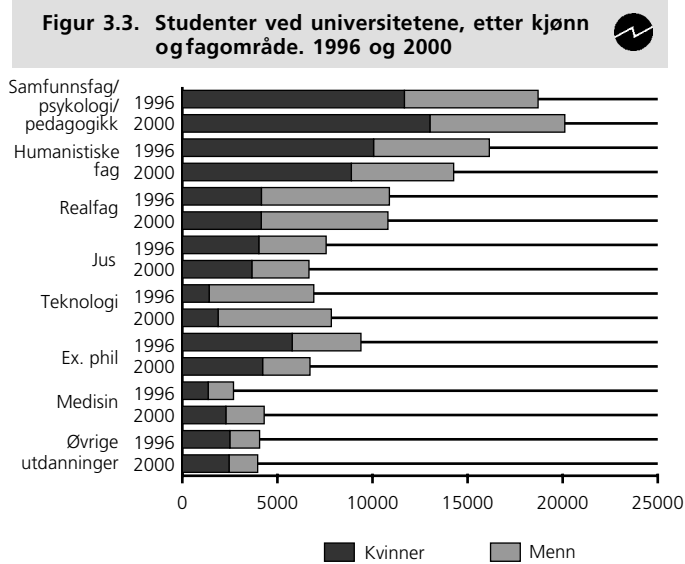
rapeut, fysioterapeut, radiograf, sykepleier og vernepleier) stod for 19 prosent, og ingeniørutdanningene (ingeniør, sivilingeniør, maritim utdanning) for 14 prosent. Kvinneandelen ved de statlige høyskolene økte markert fra 1996 til 2000.

Figurene 3.3–3.5 viser kjønnsfordelingen for registrerte studenter. Ved universitetene hadde alle fagområdene i 2000 flere kvinner enn menn, med unntak av fiskerifag ved Universitetet i Tromsø, teknologiske fag ved NTNU og matematisk-naturvitenskapelige fag. Gjennomsnittlig kvinneandel ved universitetene var på 54 prosent. Ved de vitenskapelige høyskolene varierer kvinneandelen betydelig, fra 71 prosent ved Norges veterinærhøgskole til 34 prosent ved Norges Handelshøyskole. Andelen kvinner ved de statlige høyskolene har økt markert fra 60 prosent i 1996 til 64 i 2000. Den varierende kvinneandelen ved høyskolene har antakelig først og fremst sammenheng med hvilke studieprogrammer institusjonene tilbyr.

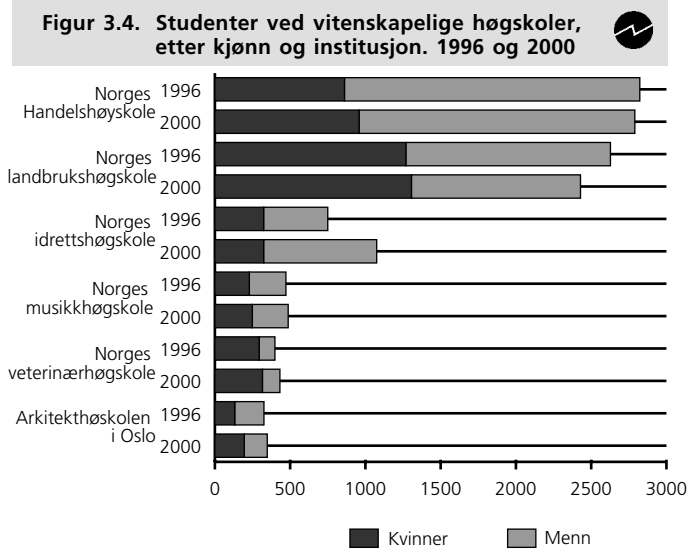
Figur 3.5. Studenter ved statlige høyskoler, etter kjønn og utdanning. 1996 og 2000



Figur 3.3. Studenter ved universitetene, etter kjønn og fagområde. 1996 og 2000



Figur 3.4. Studenter ved vitenskapelige høyskoler, etter kjønn og institusjon. 1996 og 2000



4. Kandidater

4.1. Generell utvikling

Den store studenttallsøkningen i løpet av de siste ti årene har også medført en betydelig økning i antall kandidater både ved universitetene, de vitenskapelige og statlige høyskolene, og ved kunsthøgskolene. Økningen var størst i første halvdel av nittitallet, mens det synes som om kandidatproduksjonen har flatet noe ut de siste årene.

4.2. Kandidater ved institusjoner

Utviklingen i antall uteksaminerte kandidater på hovedfag og profesjonsstudium på hele 1990-tallet illustreres i tabell 4.1, figur 4.1 og figur 4.2. Spesielt økte tallet på hovedfagskandidater betydelig, fra nærmere 900 i 1990 til over 2 500 i 2000, dvs. en tredobling i løpet i denne tidsperioden.

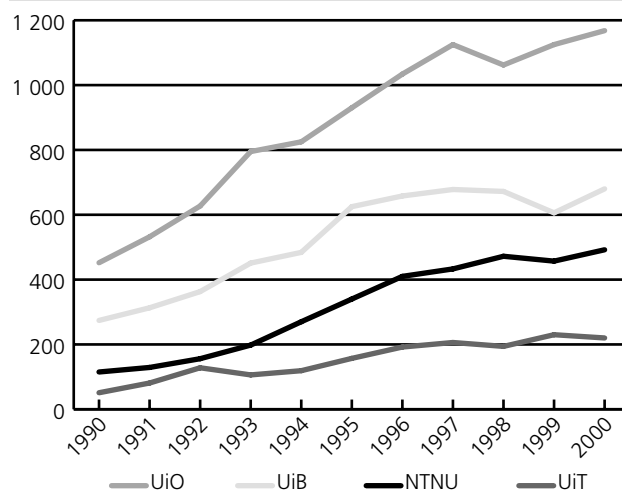
Profesjonsutdanninger, som medisin, odontologi, jus og sivilingeniør, har en varighet fra 4 til 6 år. Antall uteksaminerte profesjonskandidater har økt mindre enn tallet på hovedfagskandidater, fra om lag 2 000 til vel 3 100, dvs. 56 prosent. Student- og kandidatmengden er for de fleste profesjonsutdanningene i stor grad sentralt styrt gjennom fastsettelse av måltall i forbindelse med de årlige behandlingene av statsbudsjettet.

4.1. Høyere grads- og profesjonskandidater ved universitetene. 1990-2000

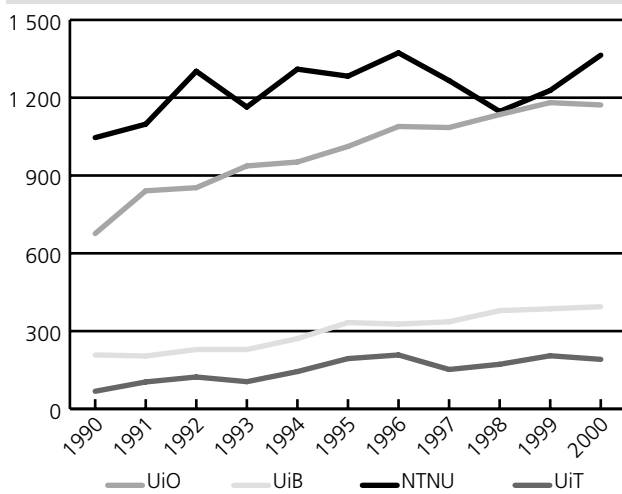
År	I alt	Universitetet i Oslo	Universitetet i Bergen	NTNU	Universitetet i Tromsø
Høyere grad ¹					
1990	892	452	274	115	51
1991	1 055	532	313	129	81
1992	1 274	627	363	156	128
1993	1 550	795	451	198	106
1994	1 698	825	484	270	119
1995	2 052	930	625	340	157
1996	2 294	1 034	658	410	192
1997	2 442	1 125	678	433	206
1998	2 400	1 062	672	472	194
1999	2 418	1 125	606	457	230
2000	2 560	1 168	680	492	220
Profesjon					
1990	1 998	676	208	1 046	68
1991	2 247	841	204	1 098	104
1992	2 507	853	229	1 302	123
1993	2 435	937	229	1 164	105
1994	2 677	952	271	1 310	144
1995	2 822	1 012	333	1 283	194
1996	2 997	1 089	327	1 373	208
1997	2 839	1 085	336	1 266	152
1998	2 833	1 135	379	1 147	172
1999	3 000	1 181	386	1 228	205
2000	3 121	1 172	394	1 364	191

¹ Inkludert mastergrad.
Kilde: DBH.

Figur 4.1. Hovedfagseksamener ved universitetene. 1990-2000



Figur 4.2. Profesjonseksamener ved universitetene. 1990-2000



Tabell 4.2 og figur 4.3 viser utviklingen av uteksaminerte doktorgradskandidater. Også på dette nivået har økningen vært betydelig, fra 393 i 1990 til 651 i 2000. Kvinneandelen økte fra 21 prosent i 1992 til 35 prosent i 2000. Den vesentligste økningen fant sted på første halvdel av 1990-tallet.

Antall kandidater ved vitenskapelige høyskoler og kunsthøyskoler i 1996 og 2000 fremkommer av tabell 4.3 og 4.4. Noen utdanninger ved de vitenskapelige høyskolene har hatt en nedgang i antall kandidater, andre har hatt en oppgang. For kunsthøgskolene i Oslo og Bergen omfatter tallene i 1996 henholdsvis 49 og 22 hovedfagskandidater. I 2000 var tilsvarende tall 62 og 24.

4.2. Avlagte doktorgrader ved universiteter og høyskoler, etter institusjon. 1990-2000

Institusjon	1990	1991	1992	1993	1994	1995	1996	1997	1998	1999	2000
I alt	393	413	439	491	551	602	602	625	677	706	651
Av dette prosent- andel kvinner.....	.	.	21	25	28	31	34	32	32	38	35
Universitetet i Oslo	124	139	162	153	155	192	218	242	224	269	229
Universitetet i Bergen	75	76	78	91	113	136	116	100	129	132	125
NTNU	127	114	120	174	181	173	172	185	186	207	187
Universitetet i Tromsø	16	32	29	20	42	45	46	39	59	48	51
Norges Handelshøyskole	14	6	10	8	10	12	11	10	19	9	12
Norges idrettshøgskole	2	1	2	2	2	1	1	4	5	3	2
Arkitekthøgskolen i Oslo	0	0	0	0	1	1	2	0	2	1	3
Norges landbrukshøgskole .	20	25	29	28	32	27	24	35	41	28	32
Norges veterinærhøgskole .	15	20	7	15	12	14	11	9	7	7	8
Det teologiske menighets- fakultet			2		3	1	1	1	5	2	2

Kilde: DBH.

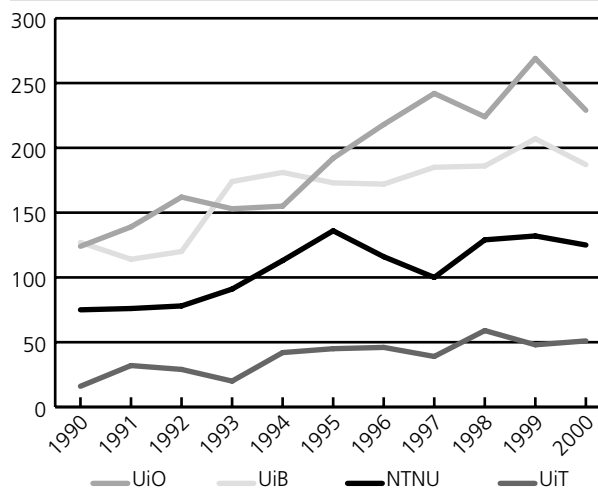
4.3. Kandidater ved vitenskapelige høyskoler, etter kjønn, institusjon og studieprogram. 1996 og 2000

Institusjon/ studieprogram	1996			2000		
	I alt	Andel kvinner	Andel menn	I alt	Andel kvinner	Andel menn
Norges Handelshøyskole						
Siviløkonom	293	30,7	69,3	316	29,7	70,3
Høyere avdeling studium ¹	34	26,5	73,5	16	6,3	93,8
Høyere revisorstudium	101	28,7	71,3	114	20,2	79,8
Master of Int. Business	17	41,2	58,8	19	42,1	57,9
Ettårige språkstudier/ prakt.ped.utd.	9	66,7	33,3	54	72,2	27,8
Doktorgrad	11	27,3	62,7	12	25,0	75,0
Norges musikkhøgskole						
Hovedfags/diplom- eksamen	33	48,5	51,5	29	62,1	37,9
Kandidat-/faglærer- eksamen i musikk	81	49,4	50,6	60	46,7	53,3
Videreutdanninger/ prakt.ped.utd.	51	62,7	37,3	52	71,2	28,8
Norges arkitektshøgskole						
Sivilarkitekt	48	27,1	72,9	28	39,3	60,7
Industidesignkandidat	13	30,8	69,2	12	33,3	66,7
Master of Art				2	0,0	100,0
Doktorgrad	2	50	50	3	66,7	33,3
Norges idrettshøgskole						
Idrettskandidat hovedfag	40	30	70	47	51,1	48,9
Faglærer i kroppsvøving	55	49,1	50,9	10	50,0	50,0
Cand.mag.	70	35,7	64,3	38	50,0	50,0
Doktorgrad	1	0	100	2	50,0	50,0
Norges veterinærhøgskole						
Veterinær (cand.med.vet.)	43	69,8	30,2	59	64,4	35,6
Dyrepleier	12	100	0	14	100,0	0,0
Norges landbrukshøgskole						
Landbrukskandidat (cand.agric.)	151	88,7	11,3	280	55,7	44,3
Hovedfagskandidat (cand.scient.)				44	72,7	27,3
Sivilingeniør	51	11,8	88,2	52	28,8	71,2
Master of Science	29	41,4	58,6	45	37,8	62,2
Doktorgrad	24	37,5	62,5	32	25,0	75,0

¹ Denne kandidatittelen gikk ut i 2000 og er erstattet med cand.merc. og cand.oecon.

Kilde: DBH.

Figur 4.3. Avlagte doktorgrader, etter institusjon. 1990-2000



4.4. Kandidater ved kunsthøgskoler, etter kjønn. 1996 og 2000

Institusjon	1996			2000		
	I alt	Andel kvinner	Andel menn	I alt	Andel kvinner	Andel menn
Kunsthøgskolen i Oslo	138	73,2	26,8	171	69,0	31,0
Kunsthøgskolen i Bergen	70	77,1	22,9	68	64,7	35,3

Kilde: DBH.

4.3. Kandidater fordelt på fagområde og utdanninger

Ved de statlige høyskolene har kandidater som sykepleiere, førskolelærere og allmennlærere hatt den mest markante økningen de senere år. Jf. tabell 4.5. Det ble uteksaminert 360 flere sykepleierkandidater i 2000 i forhold til 1996. Tallet på uteksaminerte førskolelærere har også økt kraftig, fra 990 i 1994, til 1 614 i 1996 og til 2 343 i 2000, en økning på 137 prosent på 7 år. Nedgangen i opptak og registrerte studenter for førskolelærerutdanningen har altså enda ikke slått ut i færre kandidater. Ingeniør- og sivilingeniørutdanninger har hatt en nedgang i antall kandidater.

4.5. Kandidater ved statlige høyskoler, etter kjønn og utdanning. 1996 og 2000

	1996			2000		
	I alt	Andel kvinner	Andel menn	I alt	Andel kvinner	Andel menn
I alt	25 235	61,6	38,4	25 257	66,7	33,3
Allmennlærer	1 730	68,3	31,7	1 948	69,2	30,8
Audiograf	18	83,3	16,7	18	83,3	16,7
Barnevernpedagog	526	81,0	19,0	528	84,8	15,2
Bibliotekar	84	94,0	6,0	88	85,2	14,8
Bioingeniør	161	81,4	18,6	196	87,2	12,8
Døvetolk	6	83,3	16,7	11	81,8	18,2
Ergoterapeut	166	84,9	15,1	155	85,2	14,8
Ex. phil.	923	67,2	32,8	889	62,7	37,3
Faglærer	323	67,8	32,2	232	76,3	23,7
Fysioterapeut	235	74,0	26,0	256	65,6	34,4
Førskolelærer	1 614	91,8	8,2	2 343	92,2	7,8
Hovedfag	106	79,2	20,8	175	53,7	46,3
Høgskolekandidat	3 080	51,9	48,1	3 013	52,6	47,4
Ingeniør	2 069	15,0	85,0	1 746	17,1	82,9
Journalist/foto	152	55,3	44,7	173	56,1	43,9
Maritim utdanning	55	5,5	94,5	65	6,2	93,8
Ortopedingeniør				10	50,0	50,0
Praktisk-ped. utdanning	719	48,7	51,3	806	59,4	40,6
Radiograf	77	61,0	39,0	90	72,2	27,8
Reseptar	31	83,9	16,1	27	96,3	3,7
Sivilingeniør	379	19,3	80,7	204	16,7	83,3
Siviløkonom	191	33,5	66,5	273	38,1	61,9
Sosionom	531	78,2	21,8	594	80,0	20,0
Sykepleier	2 458	89,2	10,8	2 818	89,5	10,5
Tannpleier	10	90,0	10,0	8	100,0	0,0
Vernepleier	485	66,8	33,2	496	81,0	19,0
Årksamener	9 106	60,3	39,7	8 095	70,7	29,3

Kilde: DBH.

Tallet på vektall per student ved universitetene ligger på 11-12 vektall per år, normert antall vektall for et års fulltidsstudie er 20 vektall. Datagrunnlaget viser at det er store forskjeller på hvor mange vektall den enkelte student produserer. Dette har bl.a. sammenheng med at en del studerer på deltid.

4.6. Vektall per student ved universitetene, 1996-2000¹

	Universitetet i Oslo	Universitetet i Bergen	NTNU	Universitetet i Tromsø
1996	11,6	11,2	13,3	11,2
1997	11,1	12,0	13,1	12,3
1998	10,5	11,7	13,3	11,2
1999	10,8	11,2	11,9	11,3
2000	10,7	11,4	12,3	11,0

¹ Doktorgradsstudenter, personer uten studierett og studenter som tar en eksamen i et emne vedkommende har bestått ved en tidligere eksamen («gjentaket») er ikke med i beregningsgrunnlaget, som tar utgangspunkt i antall studenter i høstsemesteret dividert med antall beståtte 20-vektallsenheter for hele året.
Kilde: DBH.

Ved universitetene er de aller fleste av hovedfagskandidatene uteksaminert innen samfunnsvitenskap, matematisk-naturvitenskapelige fag og humanistiske fag. Tabell 4.7 viser at det har vært en klar økning innen samfunnsvitenskapelige fag, mens det var færre kandidater innen matematisk-naturvitenskapelige fag i 2000 enn i 1996. Det var flest profesjonskandidater på teknologi (siv.ing. ved NTNU) og i juridiske fag. Antall kandidater i medisin hadde stor økning fra 1996 til 2000. Kvinneandelen var i 2000 43 prosent på profesjonsutdanningene og 54 prosent på hovedfag.

Av de 592 doktorgradskandidatene ved universitetene i 2000 var 177 kandidater (30 prosent) i matematisk-naturvitenskapelige fag, 131 i medisin (22 prosent) og 128 innen teknologi ved NTNU. Dette er de tre største fagområdene for kandidater på doktorgradsnivå. Totalt var over en tredjedel av kandidatene kvinner, på medisin og samfunnsvitenskap var halvparten kvinner.

Ved de private høyskolene ble det i 2000 uteksaminert i alt 407 sykepleiere, noe som representerer nærmere 13 prosent av det totale antallet på 3 225 sykepleierkandidater. Tabell 4.8 viser også at 316 siviløkonomer ble uteksaminert fra Handelshøyskolen BI, og det er nøyaktig samme antall som ved Norges Handelshøyskole. På hovedfags-/mastergradsnivå ble det uteksaminert nærmere 250 kandidater, de fleste av disse ved Handelshøyskolen BI. Det ble uteksaminert 90 allmennlærere og 198 førskolelærere ved de private høyskolene i 2000.

4.7. Kandidater ved universitetene, etter kjønn og fagområde. 1996 og 2000



Fagområde	Profesjonskandidater						Hovedfag/mastergrad						Doktorgrad					
	1996			2000			1996			2000			1996			2000		
	I alt	Andel kvin-ner	Andel menn	I alt	Andel kvin-ner	Andel menn	I alt	Andel kvin-ner	Andel menn	I alt	Andel kvin-ner	Andel menn	I alt	Andel kvin-ner	Andel menn	I alt	Andel kvin-ner	Andel menn
I alt	2 997	40,7	59,3	3 081	43,1	56,9	2 294	53,8	46,2	2 503	53,9	46,1	552	33,2	66,8	592	36,1	63,9
Arkitektur	44	52,3	47,7	53	64,2	35,8	4	25,0	75,0	2	50,0	50,0
Ernæringsfag	12	100,0	0,0
Farmasi	62	82,3	17,7
Fiskerifag	15	26,7	73,3	22	9,1	90,9	3	66,7	33,3	.	.	.
Helsefag	44	93,2	6,8	27	92,6	7,4	11	81,8	18,2	98	69,4	30,6	.	.	.	1	100,0	0,0
Historisk- filosofiske fag	45	661	64,0	36,0	727	62,9	37,1	47	51,1	48,9	60	45,0	55,0
Juridiske fag...	860	52,2	47,8	839	53,0	47,0	8	37,5	62,5	20	65,0	35,0	7	0,0	100,0	11	36,4	63,6
Matem.- naturvit. fag...	99	60,6	39,4	30	20,0	80,0	890	41,9	58,1	724	38,5	61,5	166	33,7	66,3	177	35,0	65,0
Medisin	292	54,5	45,5	424	49,5	50,5	2	111	31,5	68,5	131	52,7	47,3
Odontologi	90	57,8	42,2	93	47,3	52,7	3	33,3	66,7	3	33,3	66,7	9	55,6	44,4	4	25,0	75,0
Pedagogiske fag ¹	86	81,4	18,6	.	.	.	60	68,3	31,7	.	.	.	3	33,3	66,7
Psykologi ¹	191	71,2	28,8	.	.	.	2	50,0	50,0	.	.	.	12	50,0	50,0
Samfunns- vitenskap	246	56,1	43,9	26	46,2	53,8	689	60,7	39,3	816	57,1	42,9	77	37,7	62,3	59	49,2	50,8
Teknologi	1 238	22,7	77,3	1 144	21,9	78,1	22	13,6	86,4	23	8,7	91,3	128	24,2	75,8	128	13,3	86,7
Teologi	24	54,2	45,8	18	55,6	44,4	8	50,0	50,0	18	55,6	44,4	.	.	.	4	25,0	75,0
Annet	² 66	48,5	51,5	.	.	.	2 503

¹ I 1996 inngikk psykologi og pedagogiske fag inn i samfunnsvitenskap. ² Musikk-kandidat (51) og billedkunst-kandidat (15) ved NTNU.

Kilde: DBH.

4.8. Kandidater ved private høyskoler, etter institusjon og utdanning. 2000



Institusjon		2000
I alt		6 653
Barrat Due Musikk institutt	Musiker- og musikk lærerutdanning	23
Bergen arkitekt høgskole	Sivilarkitekt	14
Betanien sykepleier høgskole, Bergen	Sykepleier	53
	Videreutdanninger i helsefag	44
Den norske balletthøgskole	Pedagog/dans	0
Den norske eurytmihøgskole	4-årig eurytmiutdanning	12
Den polytekniske høgskolen	Grunnstudium, 2-årig	364
	Diplomstudiet IT påbygging	62
	Studiekurs IT	96
	Ingeniørutdanning	10
	Forkurs for ingeniørutdanning	80
Det teologiske menighets fakultet	Cand.theol	40
	Hovedfag/mastergrad	18
	Praktisk teologi	48
	Doktorgrad	2
	Kr.dom m/religion og livssynsorientering	598
Diakonhjemmets høgskolesenter	Sosionom	92
	Sykepleier	59
	Videreutdanninger i helsefag/andre fag	376
Diakonissehjemmets høgskole, Bergen	Sykepleier	78
	Videreutdanninger/andre fag	133
Dronning Mauds Minne, høgskole for førskolelærerutd.	Førskolelærer	192
	Hovedfag førskolepedagogikk	4
	Videreutdanninger/andre fag	131
Handelshøgskolen BI	Master of Business Administration	35
	Siviløkonomstudiet	316
	Master of Management	148
	Master of Science	37
	Revisorstudiet	61
	Bedriftsøkonomutdanning	1 410
	Sivilmarkedsførerstudiet	139
	Andre fag	727
Høgskolen for diakoni og sykepleie	Sykepleier	150
	Videreutdanninger i helsefag	76
Mediehøgskolen	Journalistutdanning, 2-årig	38
	Årsenhet mediekommunikasjon	19
Menighetssøsterhjemmets høgskole	Sykepleier	67
	Diakoni	15
Misjonshøgskolen, Stavanger	Cand.theol.	11
	Mastergrad teologi	4
	Praktikum	15
	Andre fag	89
Norsk lærerakademi	Allmennlærer	68
	Pedagogikk	243
	Kristendoms kunnskap	187
	Andre fag	152
Rogaland vernepleier høgskole	Vernepleier	89
Rudolf Steiner høgskolen	Allmennlærer	22
	Førskolelærer	6

Kilde: DBH.

5. Utenlandsstudenter

5.1. Norske studenter i utlandet

Det er tradisjon for at mange norske studenter tar hele eller deler av sin utdannig i utlandet. Studiet er vanligvis finansiert av lån fra Statens lånekasse eller ved at studenten deltar i et utvekslingsprogram. Studentutveksling mellom institusjoner i de nordiske landene, deltakelse i EU-programmene eller i andre utvekslingsprogram blir ansett for å være viktig.

Som vist i tabell 5.1 gjennom hele 1990-tallet vært en økning i antall norske studenter ved utenlandske læresteder som får støtte fra Statens lånekasse. I 2000 var det 14 745 norske studenter i utlandet. Dette er en fordobling siden 1990, og en femdobling siden 1960. Hvilke land som er mest populære har variert. Det har eksempelvis vært en nedgang i antall norske studenter i USA/Canada siden 1990.

5.1. Norske studenter i høyere utdanning i utlandet som mottar støtte fra Statens lånekasse¹. Studieårene 1960/61, 1970/71, 1980/81, 1990/91-2000/01

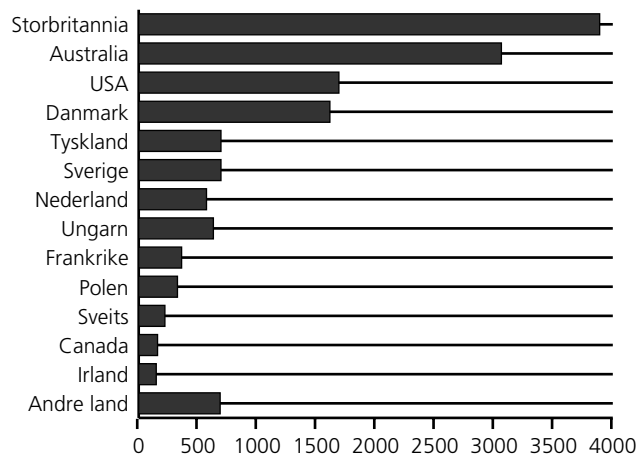
Studieår	I alt	Europa	USA/Canada	Andre land
1960/61	2 951	2 632	301	18
1970/71	3 265	2 873	333	59
1980/81	4 724	3 692	964	68
1990/91	7 370	5 016	2 343	11
1991/92	7 551	5 112	2 427	12
1992/93	7 819	5 383	2 412	24
1993/94	7 937	5 601	2 283	53
1994/95	8 220	5 999	2 126	95
1995/96	9 309	7 042	2 099	168
1996/97	10 407	7 883	2 128	396
1997/98	11 630	8 704	2 209	717
1998/99	12 545	9 227	2 078	1 240
1999/2000	13 702	9 474	1 960	2 268
2000/01	14 745	9 574	1 848	3 323

¹ Studenter som får avslag på studielån er ikke medregnet i tallene.
Kilde: Statens lånekasse for utdanning.

Figur 5.1 viser fordelingen på studieland i 2000. Denne viser at det er flest norske studenter i Storbritannia, med nærmere 3 900 studenter. Ungarn har hatt en markert økning i antall norske studenter de siste årene, et annet land med stor økning i antall norske studenter er Australia, som i studieåret 1996/97 hadde 243 norske studenter, i 1998/99 1 006 studenter, i 1999/2000 1 975 studenter, og i 2000/2001 3 060, dette er en økning på over 1 100 prosent over fem år.

Det kan være flere grunner til at studenter tar hele eller deler av sin utdanning i utlandet. En grunn kan være mangel på studieplasser innen enkelte fag i Norge. Dessuten har enkelte utdanninger i Norge svært høye opptakskrav, slik at det er enklere å komme inn på studiet i

Figur 5.1. Norske studenter i høyere utdanning i utlandet, etter land. 2000/2001



Kilde: Statens lånekasse

et annet land. Andre grunner kan være muligheten for å lære fremmedspråk og oppleve nye kulturer, samt anledningen til å bygge nye sosiale nettverk.

I tabell 5.2 vises fordeling på ulike utdanninger for norske studenter i utlandet. Merkantile fag, medisin, teknologiske fag, kunsthøgskole og journalistikk/mediefag er de utdanningene som flest norske utenlandsstudenter studerer. Journalistikk/mediefag, psykologi, medisin og merkantile fag hadde størst prosentvis økning fra 1996 til 2000. Kvinnedominansen er stor på mange av utdanningene, og økte også i denne perioden.

5.2. Utvekslingsstudenter

I tabell 5.3 framgår omfanget av studieopphold for norske utvekslingsstudenter i utlandet (utreisende), samt av utenlandske utvekslingsstudenter i Norge (innreisende). Minimumsvarighet for studieprogrammene er 4 uker. Tabellen viser at det er omtrent like mange norske utvekslingsstudenter i utlandet som utenlandske i Norge; ca. 3 500 personer. Universitetene samlet har dobbelt så mange utreisende studenter i forhold til innreisende studenter. Derimot er det motsatte tilfelle for de statlige høyskolene. EU-programmet Erasmus/Sokrates er det mest omfattende utvekslingsprogrammet. Kvotestudenter regnes ikke som utvekslingsstudenter.

Ikke alle studenter med utenlandsk bakgrunn ved norske læresteder er utvekslingsstudenter. Ved norske universiteter var det høsten 2000 registrert 5 427 studenter med utenlandsk statsborgerskap, hvorav ca. 2 800 kom fra Europa, nærmere 1 100 fra Asia, vel 600 fra Afrika, og om lag 300 fra Amerika (Nord-Mellom-/Sør-Amerika).

5.2. Norske studenter i utlandet som mottar støtte fra Statens lånekasse, etter kjønn og utdanning. Studieårene 1996/1997 og 2000/2001



Utdanning	1996/97			2000/01		
	I alt	Andel kvinner	Andel menn	I alt	Andel kvinner	Andel menn
I alt.....	10 407	53,1	46,9	14 745	56,2	43,8
Arkitekt	57	52,6	47,4	120	62,5	37,5
Bibliotekar	10	80,0	20,0	12	100,0	0,0
Dans/opera	135	87,4	12,6	88	89,8	10,2
Farmasi/ ernæringsfag	93	87,1	12,9	101	79,2	20,8
Forskerutdanning	188	31,4	68,6	231	42,0	58,0
Foto/film	25	40,0	60,0	60	45,0	55,0
Fysioterapi.....	540	64,6	35,4	751	67,6	32,4
Andre helsefag ...	42	81,0	19,0	80	80,0	20,0
Hotellfag/turisme	444	75,5	24,5	644	74,1	25,9
Humanistiske fag	353	73,1	26,9	416	76,0	24,0
Journalistikk/ mediafag	453	58,5	41,5	1 057	64,1	35,9
Jordbruk/skog- bruk/fiskeri	46	52,2	47,8	74	64,9	35,1
Jus	15	53,3	46,7	92	50,0	50,0
Kiropraktikk.....	86	39,5	60,5	167	41,3	58,7
Kunst/kunst- håndverk	1 028	66,1	33,9	1 293	67,4	32,6
Lærerutdanning ..	152	71,1	28,9	159	79,9	20,1
Master of Business Adm.	101	26,7	73,3	228	29,8	70,2
Merkantile fag ...	1 626	32,8	67,2	2 648	39,9	60,1
Medisin	963	49,2	50,8	1 793	56,1	43,9
Musikk	154	43,5	56,5	241	46,5	53,5
Odontologi	54	33,3	66,7	55	49,1	50,9
Psykologi	282	67,7	32,3	566	69,3	30,7
Realfag	137	49,6	50,4	149	57,0	43,0
Samfunnsfag/ utvikl.studier	667	66,6	33,4	714	68,2	31,8
Sosialøkonomi	92	25,0	75,0	174	34,5	65,5
Sosionomi/ barnevern	138	79,7	20,3	48	91,7	8,3
Sykepleie	602	86,2	13,8	660	86,1	13,9
Teater	110	59,1	40,9	134	67,9	32,1
Teknologiske fag	1 285	19,1	80,9	1 522	26,0	74,0
Teologi	37	32,4	67,6	27	29,6	70,4
Tolk/translatør	12	83,3	16,7	28	89,3	10,7
Veterinær	219	74,9	25,1	322	79,5	20,5
Uspes./annen høyere utd.	261	57,5	42,5	91	41,8	58,2

Kilde: Statens lånekasse for utdanning.

5.3. Utvekslingsstudenter. 2000¹



Institusjon	I alt	Erasmus/ Sokrates	Nord- plus	Bilaterale avtaler	Andre program
Utreisende i alt ...	3 514	1 199	380	200	1 735
Universitetet i Oslo	1 243	185	111	7	940
Universitetet i Bergen	686	291	58	46	291
NTNU	486	266	18		202
Universitet i Tromsø	120	32	33	24	31
Vitenskapelige høgskoler	335	155	62	59	59
Statlige høgskoler	609	248	94	61	206
Kunsthøgskoler	35	22	4	3	6
Innreisende i alt .	3 497	1 287	246	448	1 058
Universitetet i Oslo	640	184	18	32	406
Universitetet i Bergen	481	266	30	76	109
NTNU	763	282	23		458 2)
Universitet i Tromsø	47	32	9	2	4
Vitenskapelige høgskoler	348	134	62	141	11
Statlige høgskoler	1 179	368	95	194	522
Kunsthøgskoler	39	21	9	3	6
Inn- og utreisende i alt.....	7 011	2 486	626	648	2 793

¹ Kvotestudenter, som alle er innreisende studenter, er ikke tatt med i tallene. Dette utgjør 975 studenter. En kvotestudent er primært en student fra et utviklingsland eller Øst-Europa som får dekket sin studiefinansiering gjennom et såkalt kvotert stipend fra Lånekassen. Lånekassen har i alt 1 100 slike stipend, og vilkårene er fastsatt av Kirke-, utdannings- og forskningsdepartementet. ² NTNU har rapportert bilaterale avtaler sammen med andre program. Kilde: DBH.

6. Økonomi

6.1. Bevilgninger

Bevilgningen til universitets- og høyskolesektoren over budsjettet til KUF var i 1996 vel 13,4 milliarder kroner. Dette inkluderer bevilgninger gitt i Stortingsproposisjon nr. 3 og senere tilleggsbevilgninger gitt i løpet av året. I 2000 var dette tallet økt til vel 16 milliarder, en økning på nærmere 20 prosent i nominelle kroner. I 2000 utgjorde i gjennomsnitt bevilgninger til drift i overkant av 77 prosent, men denne prosentandelen varierer en del, jf. tabell 6.1.

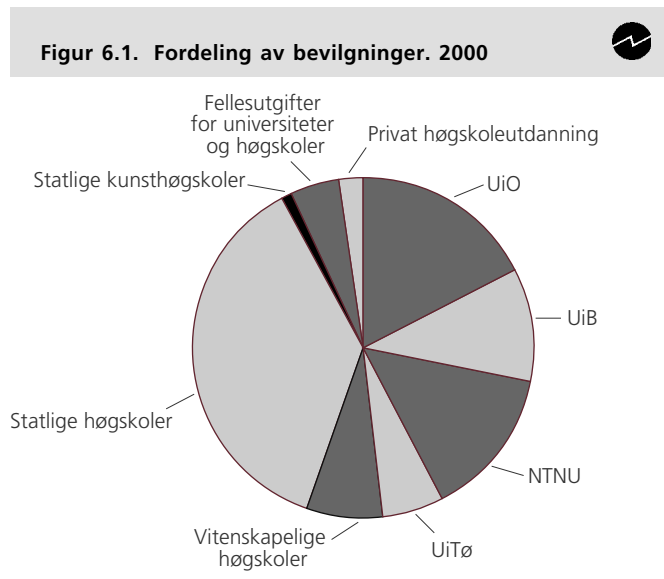
Figur 6.1 viser den prosentvise fordelingen av bevilgningene på institusjoner. Universitetene samlet får vel 48 prosent av bevilgningene.

6.2. Regnskap

Tabell 6.2 viser regnskapstallene på hovedkapitlet for de ulike institusjoner annenhvert år fra 1990 til 2000. Tabellen avspeiler de omstruktureringer som har vært foretatt i denne perioden ved at institusjoner er sammenslått, og kapitler er dermed opphørt. I 1990 viste de totale regnskapstall vel 7,4 milliarder, mens de i 2000 viste 15,8 milliarder, en nominell økning på 112 prosent. Det må presiseres at Norges veterinærhøgskole og Norges landbrukshøgskole i 1997 kom under KUFs ansvarsområde. Tidligere lå de under Landbruksdepartementet.

6.3. Ekstern finansiering

Graden av ekstern finansiering varierer betydelig, dette er vist i tabell 6.3. Høyest andel ekstern finansiering i 2000 var det ved Norges landbrukshøgskole og Norges



veterinærhøgskole med i underkant av 30 prosent, mens den ved universitetene lå på mellom 17 og 24 prosent.

Vedleggstabell 3 viser eksterne inntekter fordelt på ulike finansieringskilder. Hovedtyngden av ekstern finansiering representeres av ulike offentlige kilder. Av om lag 2 milliarder kroner fra eksterne kilder, kommer i gjennomsnitt 5,7 prosent fra EU. Universitetene fikk 8,8 prosent av sine eksterne inntekter fra EU. Ved universitetene og de vitenskapelige høyskolene stod Norges forskningsråd for den største andelen, med 39 og 33 prosent. For de

6.1. Bevilgninger. 1997 og 2000

	1997			2000		
	I alt	Herav drift ¹	Andel drift	I alt	Herav drift ¹	Andel drift
I alt	13 408 036	10 621 643	79,2	16 039 964	12 404 944	77,3
Universitetet i Oslo	2 337 808	1 855 106	79,4	2 793 487	2 056 906	73,6
Universitetet i Bergen	1 305 468	989 655	75,8	1 724 844	1 175 731	68,2
Norges teknisk-naturvitenskapelige universitet	1 581 747	1 367 745	86,5	2 272 141	1 568 648	69,0
Universitetet i Tromsø	776 474	622 910	80,2	934 281	737 713	79,0
Norges Handelshøyskole	153 617	128 236	83,5	203 692	175 393	86,1
Arkitektshøgskolen i Oslo	37 703	35 143	93,2	44 353	39 870	89,9
Norges idrettshøgskole	78 278	68 464	87,5	97 535	81 803	83,9
Norges musikkhøgskole	79 217	76 268	96,3	92 904	89 863	96,7
Statlige kunsthøgskoler	121 431	113 927	93,8	157 845	149 752	94,9
Statlige høgskoler	4 908 998	4 475 876	91,2	5 891 466	5 399 471	91,6
Norges landbrukshøgskole	420 697	300 271	71,4	503 892	331 972	65,9
Norges veterinærhøgskole	168 522	131 223	77,9	212 241	151 422	71,3
Bygg og fellesutg. for univ. og høgskoler	1 144 305	456 819	39,9	741 702	446 400	60,2
Privat høgskoleutdanning ²	293 771	.	.	369 581	.	.

¹ For 1997 omfatter tallene post 01 Lønn og godtgjørelse og post 11 Varer og tjenester. For 2000 var post 11 inngått i post 01 Driftsutgifter. ² Post 70 Tilskudd. Kilde: St.meld.nr 3: Statsregnskapen medrekna folketrygda.

6.2 Regnskap for universitets- og høyskolesektoren. 1990, 1992, 1994, 1996, 1998, 2000¹



	1990	1992	1994	1996	1998	2000
I alt.....	7 421 838	9 111 081	10 612 289	11 821 238	13 866 234	15 804 434
Universitetet i Oslo	1 495 992	1 621 572	1 852 661	2 355 104	2 459 137	2 789 159
Universitetet i Bergen.....	811 790	951 749	1 068 602	1 340 147	1 452 948	1 684 207
Norges teknisk-naturvitenskapelige universitet	920 081	1 123 859	1 286 818	1 559 073	1 770 975	2 173 734
Universitetet i Tromsø	422 143	581 591	679 293	748 681	819 616	948 124
Norges Handelshøyskole	108 302	127 222	130 288	150 147	180 065	206 381
Arkitektthøgskolen i Oslo	18 952	26 720	29 839	33 169	41 524	46 522
Statens kunstakademi	28 181	30 878	33 700	.	.	.
Statens kunsthåndverkskoler	60 276	62 007	58 035	.	.	.
Norges idrettshøgskole.....	45 460	54 314	65 021	77 424	79 143	100 634
Norges musikkhøgskole	38 377	37 573	52 428	71 560	82 973	93 922
Nordisk høyskole for husholdsvitenskap.....	6 531	6 702	6 682	.	.	.
Statens høyskoler for scenekunst	24 469	25 798	27 760	.	.	.
Statlige kunsthøgskoler	119 736	131 138	153 362
Statlige høyskoler	4 109 786	4 589 657	5 111 161	5 795 029
Distriktshøgskoler, sosialhøgskoler og andre høyskoler	586 049	772 912
Pedagogiske høyskoler og musikkonservatorier	747 751	928 643
Helsefaghøgskoler	490 425	537 334
Ingeniørhøgskoler og maritime høyskoler	508 479	632 900
Norges landbrukshøgskole	490 242	502 434
Regionale høyskolestyre	145 417	270 967
Norges veterinærhøgskole.....	206 182	234 047
Fellesutgifter for universiteter og høyskoler	830 635	1 082 077	942 411	497 771	726 876	717 298
Privat høyskoleutdanning	132 528	236 263	268 965	278 769	314 254	359 581

¹ Regnskapstallene fra og med 1998 er hentet fra DBH, med unntak av Fellesutgifter for universiteter og høyskoler og Privat høyskoleutdanning, som er hentet fra Statsregnskapet i St.prp.nr.1.

statlige høyskolene var næringslivet den største bidragsyteren, med en tredjedel av de totale inntekter. Tilsvarende tall for universitetene var 5 prosent.

6.4. Kostnader per studentmåltall

I nominelle kroner økte kostnadene per studentmåltall i gjennomsnitt fra 56 000 i 1996 til nærmere 66 000 i 2000, eller 18 prosent på fem år, jf tabell 6.4. Store institusjoner har gjerne et lavere kostnadstall enn små institusjoner. Variasjoner i studietilbudet kan også resultere i forskjellige kostnadstall, i og med at visse utdanninger er mer kostnadskrevende enn andre, og at fordelingen av "dyre" og "billige" utdanninger kan være skjev mellom institusjoner. Feks. domineres Høgskolen i Narvik av ingeniør- og sivilingeniørstudenter, som er relativt sett mer kostnadskrevende enn institusjoner som domineres av lærer- og høyskolekandidatstudenter. Analyse av tallene krever derfor en viss kjennskap til de studietilbud som den enkelte institusjon tilbyr sine studenter.

6.3. Ekstern finansiering, etter institusjon¹. 1997 og 2000



Institusjon	1997		2000	
	Regn- skap	Ekstern finansiering i prosent av totale driftsutgifter	Regn- skap	Ekstern finansiering i prosent av totale driftsutgifter
Universitetet i Oslo	460 514	19,8	528 769	18,8
Universitetet i Bergen.....	334 270	24,8	389 585	23,9
Norges teknisk-naturvitenskapelige universitet.....	275 980	16,8	379 109	19,0
Universitetet i Tromsø	137 257	17,8	167 033	17,7
Norges Handelshøyskole ..	12 001	8,4	13 353	7,0
Arkitektthøgskolen i Oslo ..	3 255	8,3	2 883	6,3
Norges idrettshøgskole.....	4 204	5,8	11 799	12,5
Norges musikkhøgskole ...	1 432	1,8	1 181	1,3
Norges landbrukshøgskole	141 127	31,9	143 365	28,8
Norges veterinærhøgskole	50 295	26,7	62 955	28,0
Statlige høyskoler	222 076	4,8	312 607	5,5

¹ Regnskap omfatter regnskapsførte inntekter fra ulike finansieringskilder. For 2000 fremkommer disse kildene i vedleggstabell 3. Ekstern finansiering er beregnet som prosentandel av regnskapsførte utgifter på utgiftskapitlets poster 01Driftsutgifter og 21 Spesielle driftsutgifter.
Kilde: DBH.

6.4. Kostnader per studentmåltall¹, etter institusjon. 1997-2000



Institusjon	1997	1998	1999	2000
Samtlige institusjoner	56 070	59 604	63 164	65 965
Universitetene i alt	59 890	62 499	67 490	70 212
Universitetet i Oslo	50 690	52 743	57 729	59 518
Universitetet i Bergen	53 862	57 187	61 984	65 333
NTNU	71 612	73 519	77 959	81 249
Universitetet i Tromsø	90 800	95 582	102 483	106 502
Vitenskapelige høgskoler i alt	98 952	107 647	112 142	116 168
Norges musikkhøgskole ..	120 813	123 533	131 994	143 019
Arkitekthøgskolen i Oslo .	88 074	93 422	104 717	109 345
Norges Handelshøgskole .	44 765	53 744	54 710	57 991
Norges veterinær- høgskole	309 890	361 232	360 751	367 276
Norges idrettshøgskole	104 070	108 748	118 310	123 694
Norges landbruks- høgskole	116 565	120 187	126 219	128 907
Statlige høgskoler i alt	47 163	51 177	53 417	56 148
Høgskolen i Agder	45 898	49 952	51 704	54 225
Høgskolen i Akershus	51 248	54 316	56 072	57 212
Høgskolen i Bergen	46 401	57 768	54 780	58 388
Høgskolen i Bodø	48 296	51 030	53 663	56 886
Høgskolen i Buskerud	45 677	50 061	52 430	53 430
Høgskolen i Finnmark	51 880	54 761	56 892	59 316
Høgskolen i Gjøvik	52 779	51 939	53 470	57 087
Høgskolen i Harstad	43 794	45 737	47 371	50 268
Høgskolen i Hedmark	44 819	50 241	49 757	54 597
Høgskolen i Lillehammer .	44 543	57 412	53 579	56 624
Høgskolen i Molde	39 679	40 413	42 549	49 704
Høgskolen i Narvik	75 565	75 763	82 759	84 542
Høgskolen i Nesna	50 602	56 156	59 555	63 449
Høgskolen i Nord- Trøndelag	47 560	47 792	49 913	54 986
Høgskolen i Oslo	50 053	51 374	54 493	56 984
Høgskolen i Sogn- og Fjordane	45 489	48 292	53 173	48 969
Høgskolen i Stavanger	42 167	48 627	50 941	54 247
Høgskolen Stord/ Haugesund	49 337	52 332	54 113	55 153
Høgskolen i Sør-Trøndelag	43 251	46 087	50 236	52 528
Høgskolen i Telemark	46 109	48 821	53 659	55 791
Høgskolen i Tromsø	56 869	60 019	62 626	65 502
Høgskolen i Vestfold	44 718	53 203	55 287	57 513
Høgskolen i Østfold	46 347	49 464	53 079	57 494
Høgskolen i Ålesund	50 842	53 052	56 773	60 501
Høgskolen i Volda	41 943	45 731	48 537	50 158
Samisk Høgskole	91 776	92 806	117 079	118 976
Statlige kunsthøg- skoler i alt	131 421	151 913	148 259	166 327
Kunsthøgskolen i Oslo	156 469	181 351	172 809	193 064
Kunsthøgskolen i Bergen	87 220	99 965	104 839	118 933

¹ Måltallene for antall registrerte studenter defineres av KUF. I beregningen er det tatt utgangspunkt i gjennomsnitt måltall for de siste to siste årene. Antall faktisk registrerte studenter ved institusjonene vil alltid avvike litt i forhold til KUFs måltall. I regnskapstallet inngår hovedkapittel og felleskapittel (kap. 0281), post 01 Driftsutgifter, ekskl. post 01.29 Drift av bygninger, lokalleie. Kilde: DBH.

7. Ansatte

7.1. Generell utvikling

Per 30.9.2000 var det 22 192 årsverk tilknyttet norske universiteter og høyskoler (private høyskoler er ikke med, de rapporterer ikke ansatte til DBH), dette er en økning på 1 529, dvs. 7,4 prosent, siden 1996, jf. tabell 7.1.

Institusjon	1996	1997	1998	1999	2000
I alt	20 663	21 180	21 291	21 781	22 192
Universiteter	11 231	11 565	11 545	11 692	11 868
Vitenskapelige høyskoler	1 659	1 708	1 819	1 820	1 848
Statlige høyskoler	7 608	7 730	7 731	8 076	8 282
Kunsthøyskoler	166	178	196	193	194

Kilde: DBH.

7.2. Vitenskapelig ansatte

Av det totale antall ansatte ved universitetene og høyskolene er litt over halvparten ansatt i vitenskapelige stillinger. Utenom undervisningsoppgavene har de vitenskapelige ansatte en stor del av sine oppgaver knyttet til forskning, og sektoren utgjør en viktig del av forskningsinnsatsen i Norge. De ikke-vitenskapelige stillingene representeres av administrativt ansatte, driftstekniske- og vitenskapelige hjelpestillinger, rene undervisningsstillinger (hovedsakelig høyskolelærere ved statlige høyskoler), bibliotekpersonale og andre tilsatte (i hovedsak renholdspersonale). Tabell 7.2 viser at tre av de vitenskapelige høyskolene, sammen noen av de statlige høyskolene, har den største andelen av vitenskapelig ansatte. Ved Norges musikkhøyskole er andelen størst.

Tabell 7.3 fordeler årsverk i vitenskapelige stillinger på ulike stillingskategorier og institusjonstyper. Den vitenskapelige profilen på vitenskapelig ansatte ved universiteter og vitenskapelige høyskoler er ganske forskjellig fra den ved statlige høyskoler. Professorene utgjør nærmere 30 prosent ved universitetene og vel 25 prosent ved de vitenskapelige høyskolene, mens de bare utgjør 3 prosent ved de statlige høyskolene. Tilsvarende prosentandel gjelder også for stipendiater. Den største enkeltgruppen vitenskapelig ansatte ved de statlige høyskolene utgjøres av høyskolelektorer, med 2 637 årsverk, dvs. om lag 60 prosent av de vitenskapelig ansatte.

Kvinneandelen i vitenskapelig stillinger økte for samtlige stillingskategorier fra 1996 til 2000.

7.2. Årsverk, etter institusjon. 2000

Institusjon	I alt	Årsverk i vitenskapelige stillinger	Andel vitenskapelige stillinger
I alt	22 192	11 555	52,1
Universiteter i alt	11 868	6 082	51,2
Universitetet i Oslo	4 545	2 295	50,5
Universitetet i Bergen	2 585	1 366	52,8
NTNU	3 210	1 655	51,6
Universitetet i Tromsø	1 528	766	50,1
Vitenskapelige høyskoler i alt	1 848	940	50,9
Arkitekt høyskolen i Oslo	65	41	63,1
Norges Handelshøyskole	272	168	61,8
Norges idrettshøyskole	177	80	45,2
Norges landbrukshøyskole	831	398	47,9
Norges musikkhøyskole	131	99	75,6
Norges veterinærhøyskole	372	154	41,4
Statlige høyskoler i alt	8 282	4 431	53,5
Høyskolen i Agder	692	384	55,5
Høyskolen i Akershus	228	116	50,9
Høyskolen i Bergen	520	300	57,7
Høyskolen i Bodø	364	179	49,2
Høyskolen i Buskerud	207	119	57,5
Høyskolen i Finnmark	229	124	54,1
Høyskolen i Gjøvik	158	74	46,8
Høyskolen i Harstad	96	50	52,1
Høyskolen i Hedmark	387	196	50,6
Høyskolen i Lillehammer	220	109	49,5
Høyskolen i Molde	129	65	50,4
Høyskolen i Narvik	153	85	55,6
Høyskolen i Nesna	116	70	60,3
Høyskolen i Nord-Trøndelag	328	176	53,7
Høyskolen i Oslo	935	518	55,4
Høyskolen i Sogn- og Fjordane .	258	124	48,1
Høyskolen i Stavanger	627	395	63,0
Høyskolen Stord/Haugesund	260	108	41,5
Høyskolen i Sør-Trøndelag	532	247	46,4
Høyskolen i Telemark	462	258	55,8
Høyskolen i Tromsø	290	137	47,2
Høyskolen i Vestfold	311	168	54,0
Høyskolen i Østfold	386	215	55,7
Høyskolen i Ålesund	146	74	50,7
Høyskolen i Volda	205	120	58,5
Samisk høyskole	43	20	46,5
Kunsthøyskoler i alt	194	102	52,6
Kunsthøyskolen i Bergen	57	27	47,4
Kunsthøyskolen i Oslo	137	75	54,7

Kilde: DBH.

7.3. Årsverk i vitenskapelige stillinger, etter institusjonstype og stillingskategori. 2000

Stillingskategori	I alt	Institusjonstype			
		Univer- siteter	Viten- skape- lige høg- skoler	Statlige høg- skoler	Kunst- høg- skoler
Vitenskapelige årsverk i alt.....	11 555	6 082	940	4 431	102
Professor	2 199	1 783	240	153	23
Førsteamanuensis/ førstelektor	2 912	1 390	266	1 229	27
Amanuensis/ høgskole-/univ.lektor	3 379	412	95	2 824	48
Bistillinger	199	145	18	32	4
Stipendiater	2 185	1 836	216	133	0
Høgskoledosent	51	0	0	0	0
Andre vitenskapelige stillinger	630	516	105	9	0

Kilde: DBH.

7.4. Andel kvinner i vitenskapelige stillinger, etter stillingskategori. 1996-2000. Prosent

Stillingskategori	1996	1997	1998	1999	2000
Alle vitenskapelige stillinger	29,7	31,4	32,2	33,0	33,8
Professor	10,7	11,5	11,4	11,9	12,3
Førsteamanuensis/ førstelektor	23,5	24,4	25,4	25,7	27,0
Amanuensis/ høgskole-/univ.lektor	40,8	43,9	45,7	47,2	48,5
Bistillinger	9,5	7,2	6,8	7,7	11,6
Stipendiater	39,1	40,7	41,4	41,8	42,6
Høgskoledosent	9,9	9,6	12,1	12,4	13,7
Andre vit. stillinger	33,0	36,9	39,2	39,9	39,5

Kilde: DBH.

7.3. Studenter per vitenskapelig ansatt

Tabell 7.5 viser antall studenter per årsverk i vitenskapelige stillinger. Tabellen viser at det er flest studenter per vitenskapelig ansatt ved de statlige høgskolene, og færrest ved kunsthøgskoler og vitenskapelige høgskoler. Tallene viser også at det er blitt færre studenter per ansatt de siste fire årene, noe som betyr at studenttallet har økt relativt sett mindre enn antall vitenskapelig ansatte.

7.5. Student per vitenskapelig ansatt¹, etter institusjonstype. 1996-2000

Institusjonstype	1996	1997	1998	1999	2000
Universtiteter	13,9	13,4	12,9	12,5	12,3
Vitenskapelige høgskoler .	9,0	8,1	7,8	7,9	7,8
Statlige høgskoler	18,2	17,8	17,7	16,9	17,1
Kunsthøgskoler	8,0	8,7	7,8	7,6	7,6

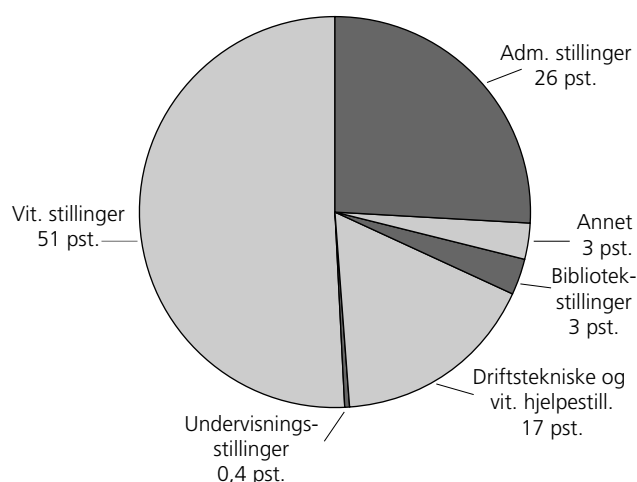
¹ Høgskolelektorer inngår som vitenskapelig ansatt.

Kilde: DBH.

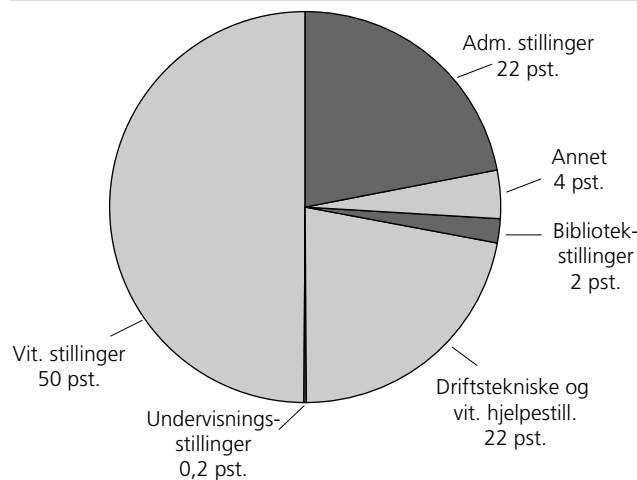
7.4. Ansatte fordelt på stillingskategorier

Figurene 7.1, 7.2 og 7.3 viser prosentfordelingen av ulike kategorier ansatte. Ved universitetene samlet er det om lag 3 000 årsverk innen administrative stillinger, noe som representerer 26 prosent av det totale antall årsverk ved disse institusjonene. En klar forskjell på statlige høgskoler og universiteter/vitenskapelige høgskoler er at førsnevnte gruppe har en relativt liten andel i kategorien driftstekniske- og vitenskapelige hjelpestillinger. Grunnen er at universitetene har forholdsvis mange ansatte i stillinger som vitenskapelig assistent, forskningsteknikere, ingeniør/avdelingsingeniører, klinikk- og laboratorieansatte etc.

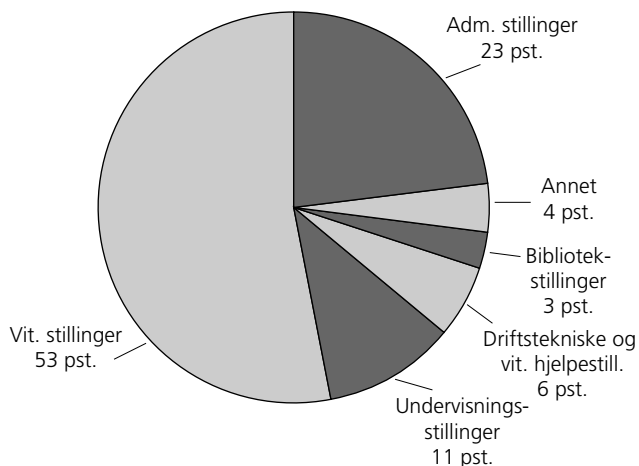
Figur 7.1. Ansatte, etter stillingskategori ved universitetene. 2000



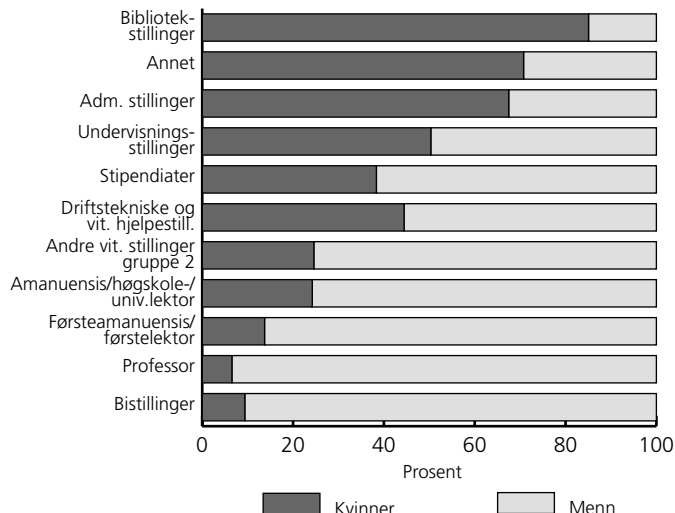
Figur 7.2. Ansatte, etter stillingskategori ved vitenskapelige høgskoler. 2000



Figur 7.3. Ansatte, etter stillingskategori ved statlige høgschooler. 2000

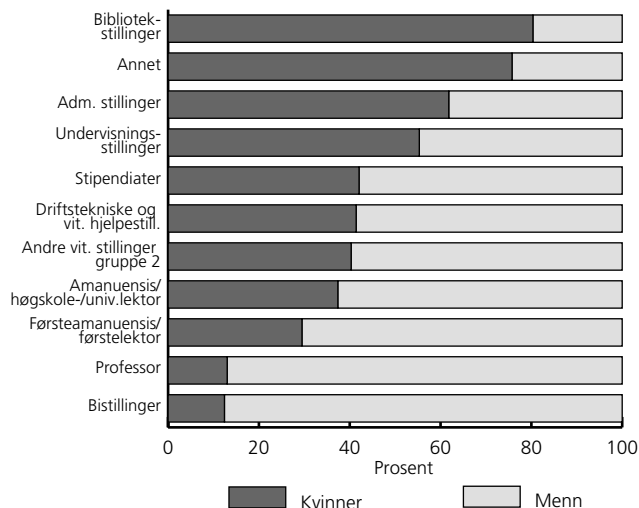


Figur 7.5. Ansatte ved vitenskapelige høgschooler, etter kjønn og stillingskategori. 2000

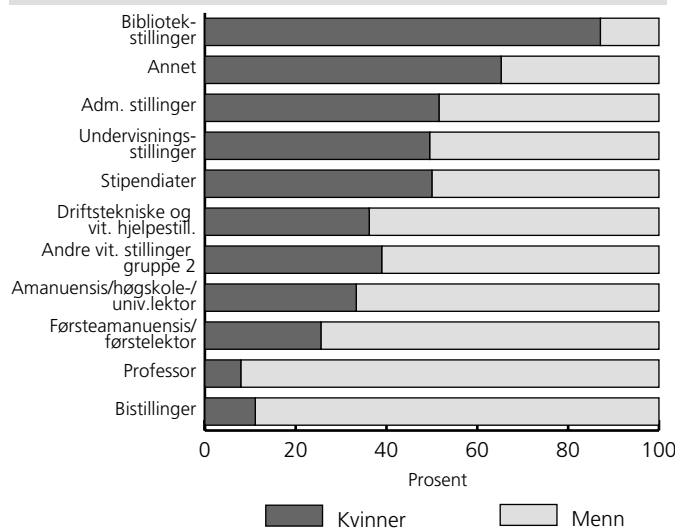


Figurene 7.4, 7.5 og 7.6 gir en oversikt over kjønnsfordelingen for de ulike stillingskategoriene. Andelen kvinnelige professorer ved universitetene var 13 prosent i 2000, mot 12 prosent i 1999. Ved de vitenskapelige høgschoolene var det mindre enn 7 prosent kvinnelige professorer i 2000. 42 prosent av stipendiatene ved universitetene var kvinner. Kvinnene utgjorde imidlertid flertallet av de administrativt ansatte. Ved de statlige høgschoolene var 50 prosent av de ansatte i stillingskategorien amanuensis/høgscolelektor kvinner, mens tilsvarende tall for undervisningsstillingene (hovedsakelig høgscolelærere) var 70 prosent.

Figur 7.4. Ansatte ved universitetene, etter kjønn og stillingskategori. 2000



Figur 7.6. Ansatte ved statlige høgschooler, etter kjønn og stillingskategori. 2000



8. Dalende popularitet for naturvitenskapelige og tekniske fag?

8.1. Innledning

I denne delen skal vi se nærmere på hvordan uteksaminerte universitets- og høyskolestudenter har fordelt seg på ulike fagfelt de siste 14 årene. Bakgrunnen for dette er blant annet påstanden om at tradisjonelle fag har mistet sin popularitet. Særlig naturvitenskapelige fag, har det vært hevdet, har ikke lenger den oppslutningen de tidligere har hatt; det blir en stadig mindre andel som velger slike fag fremfor andre fag. I forlengelsen av dette utsagnet har det også vært uttrykt redsel for at det i fremtiden vil bli stor mangel på slik kompetanse. På den annen side har det også vært uttrykt frykt for at mange vil utdanne seg til arbeidsledighet, eller til jobber de er overkvalifiserte for, siden det etter hvert kan bli for mange personer med kompetanse innenfor fagområder som arbeidsmarkedet ikke har så stort behov for. Det er vanskelig å spå. Hva som er behovet i dag, behøver nødvendigvis ikke å være behovet om ti år. Det kan derfor være interessant å se nærmere på om det har foregått en endring i utdanningsvalg de siste ti-femten årene. Er det klare tendenser til at det velges annerledes?

For å få så nøyaktige tall som mulig, benyttes tall fra avlagte og beståtte eksamener og utdanninger. Statistikken omfatter de som har fullført en utdanning som gir en grad eller tittel. For universitetsstudenter er dette minimum Cand. mag., for høyskolestudenter minimum en toårig utdanning¹. Utdanningsvalg er ikke reelle før de har manifestert seg som bestått eksamen. Grunnen er at flere velger å slutte før de avlegger eksamen. Av den grunn har vi valgt å kun ta med de som vitterlig har avlagt og bestått eksamen.

Resultatene presenteres i tre tabeller. I hver tabell presenteres tall for studieårene 1986/87 til 1998/99. Tabell 8.1 viser fordelingen av beståtte utdanninger på ulike fagfelt for det enkelte år, tabell 8.2 viser fordelingen av beståtte utdanninger på fagfelt etter kjønn og skoleår, og tabell 8.3 noen enkeltutdanninger vi ønsker å studere nærmere.

8.2 Fordeling på fagfelt

Tabell 8.1 viser fordelingen på ulike fagfelt. Fagkategoriene er basert på inndelingen i fagfelt i NUS2000, som er en grovinndeling av ulike fag/studier. Vi har valgt å benytte denne inndelingen da den gir et godt oversiktsbilde.

¹ Vi har valgt ut utdanninger med bakgrunn i kjennemerket "Universitets- og høyskolegruppering" i NUS2000 (NOS C617). Alle koder, bortsett fra 01, 02, 03, 18, 19, 20, 21, 22, 23, 66 og 67 er benyttet til å lage de to første tabell 8.1 og 8.2. I tabell 8.3 har vi benyttet noen av kodene.

Frem til og med skoleåret 1994/95 var naturvitenskapelige fag, håndverksfag og tekniske fag det fagfeltet som hadde størst oppslutning. Deretter har helse-, sosial- og idrettsfag blitt det mest populære fagfeltet.

Naturvitenskapelige fag, håndverksfag og tekniske fag hadde en nedgang på 11,6 prosentpoeng i løpet av observasjonsperioden. I 1986/87 var 30,5 prosent av samtlige uteksaminerte studenter i Norge å finne på dette fagfeltet, i 1998/99 var andelen sunket til 18,9 prosent. Det har med andre ord blitt mer enn 33 prosent færre uteksaminerte på dette fagfeltet i forhold til det totale antallet uteksaminerte. Bortsett fra en liten økning fra 1987/88 til 1988/89 og fra 1997/98 til 1998/99 har det vært nedgang i andelen uteksaminerte kandidater hvert år i hele observasjonsperioden.

Fagfeltet humanistiske og estetiske fag hadde en andelsøkning på 1,1 prosentpoeng i hele observasjonsperioden. På dette fagfeltet har det vært både opp- og nedganger i løpet av hele observasjonsperioden. Det har derfor ikke vært noen entydig trend i fagfeltets oppslutning.

Lærerutdanninger og utdanninger i pedagogikk hadde økt oppslutning på 3,4 prosentpoeng observasjonsperioden sett under ett. Heller ikke her er det noen klar trend å spore. Enkelte år har det vært oppgang fra året før, mens det andre år har vært nedgang. De siste fire årene var det en vekst på over 6 prosentpoeng. Med tanke på at det har vært uttrykt redsel for sviktende rekruttering til læreryrket, gir ikke tallene her grunn til slik bekymring siden det totale antallet uteksaminerte stiger for hvert år.

Fagfeltet økonomiske og administrative fag har opplevd til dels store svingninger i løpet av observasjonsperioden. Oppslutningen om fagfeltet har økt med 4,5 prosentpoeng, differansen mellom topp- og bunnår utgjorde imidlertid hele 14,3 prosentpoeng. Frem til midten av observasjonsperioden var det en klar økning for hvert år, mens det deretter har vært klar nedgang.

Oppslutningen om samfunnsfag og juridiske fag har vært forholdsvis jevn i hele observasjonsperioden, uten de helt store opp- eller nedganger. Det samme gjelder fagfeltene helse-, sosial- og idrettsfag, og primærnæringsfag.

Samferdsels- og sikkerhetsfag og andre servicefag har hatt stabil oppslutning. En nedgang i prosentpoeng på 1,4 kan anses som liten, på den andre siden har faktisk andelen uteksaminerte innenfor dette fagfeltet blitt nesten halvert, siden utgangspunktet var en andel på bare 3,2 prosent.

8.1. Avsluttede utdanninger etter fagfelt og år. Prosent



Fagfelt	1986/87	1987/88	1988/89	1989/90	1990/91	1991/92	1992/93	1993/94	1994/95	1995/96	1996/97	1997/98	1998/99
Antall	15 460	15 495	17 481	17 885	20 407	22 384	23 715	25 800	25 745	30 126	30 691	28 392	28 262
Humanistiske og estetiske fag	7,3	6,6	7,0	7,4	6,9	7,0	8,0	8,3	8,6	8,5	9,8	9,3	8,4
Lærerutdanninger og utdanninger i pedagogikk	13,5	12,2	10,6	10,9	11,4	12,0	12,7	14,3	10,5	13,8	14,8	16,5	16,9
Samfunnsfag og juridiske fag	9,2	8,1	8,3	9,0	8,7	9,3	9,5	9,2	10,3	9,9	9,9	10,1	10,8
Økonomiske og administrative fag	11,6	15,3	18,3	21,8	25,3	25,9	23,8	21,9	20,7	21,1	20,0	18,6	16,1
Naturvitenskapelige fag, håndverksfag og tekniske fag ...	30,5	30,3	31,3	25,3	24,3	23,0	23,4	23,0	22,2	20,3	20,4	18,8	18,9
Helse-, sosial-, og idrettsfag	22,4	21,3	19,2	20,4	18,6	17,5	17,0	18,1	21,4	20,5	20,0	21,4	24,1
Primærnæringsfag	1,3	1,4	1,4	1,1	1,2	1,2	1,3	1,1	1,1	1,3	1,0	1,3	1,2
Samferdsels- og sikkerhetsfag og andre servicefag .	3,2	3,9	2,8	2,9	2,3	2,4	2,4	1,8	2,8	2,8	2,5	2,6	1,8
Uoppgitt fagfelt ..	1,0	0,9	1,1	1,2	1,3	1,7	2,0	2,4	2,5	1,7	1,7	1,5	1,9

Kilde: SSB.

8.2. Avsluttede utdanninger etter fagfelt, år og kjønn. Prosent



Fagfelt	1986/87		1987/88		1988/89		1989/90		1990/91		1991/92			
	Menn	Kvinner	Menn	Kvinner	Menn	Kvinner	Menn	Kvinner	Menn	Kvinner	Menn	Kvinner		
Antall	7663	7797	7584	7911	8655	8826	8289	9596	9653	10754	10612	11772		
Humanistiske og estetiske fag	41,7	58,3	41,6	58,4	38,5	61,5	37,4	62,6	33,6	66,4	35,4	64,6		
Lærerutdanninger og utdanninger i pedagogikk	18,6	81,4	18,0	82,0	19,6	80,4	16,8	83,2	16,9	83,1	17,1	82,9		
Samfunnsfag og juridiske fag	57,0	43,0	51,5	48,5	49,3	50,7	50,7	49,3	49,1	50,9	49,7	50,3		
Økonomiske og administrative fag	55,6	44,4	52,3	47,7	55,6	44,4	53,4	46,6	56,4	43,6	55,1	44,9		
Naturvitenskapelige fag, håndverksfag og tekniske fag	75,8	24,2	72,9	27,1	72,3	27,7	72,8	27,2	72,8	27,2	74,3	25,7		
Helse-, sosial-, og idrettsfag	21,3	78,7	22,2	77,8	19,7	80,3	16,1	83,9	18,6	81,4	18,5	81,5		
Primærnæringsfag	69,3	30,7	70,9	29,1	75,4	24,6	61,6	38,4	62,0	38,0	65,3	34,7		
Samferdsels- og sikkerhetsfag og andre servicefag	94,8	5,2	94,4	5,6	93,6	6,4	91,2	8,8	90,8	9,2	89,7	10,3		
Uoppgitt fagfelt	45,1	54,9	38,2	61,8	35,1	64,9	40,7	59,3	41,6	58,4	39,2	60,8		
Fagfelt	1992/93		1993/94		1994/95		1995/96		1996/97		1997/98		1998/99	
	Menn	Kvinner	Menn	Kvinner	Menn	Kvinner	Menn	Kvinner	Menn	Kvinner	Menn	Kvinner	Menn	Kvinner
Antall	11229	12486	12079	13721	11911	13834	13497	16629	13525	17166	12218	16174	11497	16765
Humanistiske og estetiske fag	35,7	64,3	37,0	63,0	37,0	63,0	37,1	62,9	35,3	64,7	34,6	65,4	36,2	63,8
Lærerutdanninger og utdanninger i pedagogikk	20,7	79,3	23,5	76,5	20,8	79,2	22,7	77,3	20,6	79,4	21,7	78,3	19,0	81,0
Samfunnsfag og juridiske fag	47,5	52,5	46,4	53,6	47,1	52,9	46,1	53,9	43,6	56,4	43,5	56,5	45,8	54,2
Økonomiske og administrative fag	55,8	44,2	57,0	43,0	55,7	44,3	53,3	46,7	54,1	45,9	53,8	46,2	51,7	48,3
Naturvitenskapelige fag, håndverksfag og tekniske fag	72,6	27,4	73,7	26,3	74,1	25,9	72,9	27,1	73,9	26,1	73,7	26,3	72,7	27,3
Helse-, sosial-, og idrettsfag	19,4	80,6	19,1	80,9	19,2	80,8	19,3	80,7	20,2	79,8	20,8	79,2	19,8	80,2
Primærnæringsfag	65,9	34,1	62,3	37,7	62,5	37,5	62,2	37,8	63,6	36,4	59,3	40,7	63,5	36,5
Samferdsels- og sikkerhetsfag og andre servicefag	89,1	10,9	88,8	11,2	82,6	17,4	86,2	13,8	81,5	18,5	85,5	14,5	71,7	28,3
Uoppgitt fagfelt	41,9	58,1	40,4	59,6	41,2	58,8	39,1	60,9	38,9	61,1	39,5	60,5	33,7	66,3

Kilde: SSB.

Det kan etter denne gjennomgangen være grunn til å konkludere med at det ikke har skjedd dramatiske endringer i utdanningsvalg med hensyn til fagfelt. Bortsett fra at andelen som tar utdanninger innen naturvitenskapelige fag, håndverksfag og tekniske fag, blir mindre er endringene å anse som små og beskjedne når vi ser observasjonsperioden under ett. Det ser heller ikke ut til at det er noe bestemt fagfelt som er blitt favorisert på bekostning av de fagene som har opplevd nedgang. Ingen fagfelt har opplevd sterk vekst. Går vi inn og ser nærmere på endringer fra år til år, har spesielt "Økonomiske og administrative fag" vært utsatt for store svingninger, men siden vi med denne studien ønsker å se på endring over tid, er konklusjonen at studentene er relativt stabile i sine utdanningsvalg, men at det år om annet kan være større svingninger.

8.3 Kjønnfordeling

Det kan også være interessant å se nærmere på hvordan kjønnfordelingen er på de ulike fagfelt. Er det her noen tendenser å spore?

Tabell 8.2 viser kjønnfordelingen på fagfelt, to fagfelt har hatt store endringer. Det ene er samferdsels- og sikkerhetsfag og andre servicefag. I studieåret 1986/87 var hele 94,8 prosent av de som fullførte en utdanning innen dette fagfeltet menn. I 1998/99 var andelen menn gått ned til 71,7 prosent. Selv om mennene fortsatt er i stort flertall, har kvinnene vunnet mye terreng.

Også kjønnfordelingen på samfunnsfag og juridiske fag har endret seg merkbart. Mennene var i klart flertall første observasjonsår, mens det nå er kvinnene som er i majoritet. Ikke innen noen andre fagfelt har det vært en endring hvor det ene kjønn har vært i mindretall for så senere å bli i flertall.

Det har blitt en noe større andel menn innen fagfeltet "Lærer-utdanninger og utdanninger i pedagogikk", men ellers er trenden at det blir stadig større andel kvinner på de ulike fagfeltene. I begynnelsen av observasjonsperioden var kjønnfordelingen sett under ett relativt jevn, mens den de senere årene har blitt klart skjev. Det er nå langt flere uteksaminerte kvinner enn menn. Det er likevel slik at mennene ennå er i flertall innen fagfelt som tradisjonelt har vært mannsdominerte.

8.4 Utvalgte utdanninger

Inndelingen i fagfelt er grov. Det vil igjen si at vi mister en del detaljinformasjon. I det følgende vil vi derfor se nærmere på utviklingen innenfor noen utvalgte utdanninger.

Tabell 3 viser antall uteksaminerte kandidater i ulike utdanninger fra 1986/87 til 1998/99. Vi har bl.a. valgt å se nærmere på er ingeniørutdanninger. Ingeniørstudiet er et klassisk naturvitenskapelig / teknisk fag. Behovet for ingeniører vil antakeligvis også være stort i årene som kommer. Det er derfor spesielt interessant å følge utvik-

lingen innen dette faget. Det finnes ulike ingeniørutdanninger; toårig-, treårig- og sivilingeniørutdanning. Det er også mulig å utdanne seg til doktorgrad (dr. ing).

Den toårige ingeniørutdanningen er nå nedlagt. Fra studieåret 1988/89 ble det ikke lenger tatt opp studenter til toårig ingeniørutdanning. At denne utdanningen opplevde sterk nedgang etter dette skoleåret er derfor naturlig. Forklaringen på at det også ble uteksaminert enkelte personer fra denne linjen etter at studiet ble nedlagt, kan komme av at kandidaten ble tatt opp under ordningen, men ikke fullførte på normert tid.

Når det gjelder den treårige utdanningen, har antall uteksaminerte kandidater gått både opp og ned. Bunnnoteringen finner vi i studieåret 1986/87, mens toppåret var i 1993/94. Mange valgte nok også en kortere ingeniørutdanning mens dette var mulig, slik at tallet nok ville vært høyere om det kun hadde vært mulig å velge treårig. Fra 1990/91 til 1996/97 holdt antallet seg relativt stabilt. De siste årene er det likevel et markant fall, selv om det er flere uteksaminerte i siste enn i nest siste observasjonsår.

Fra 1986/87 til 1995/96 steg antall uteksaminerte sivilingeniører jevnt. Siden den gang har antallet sunket. I løpet av de siste fire observasjonsårene har faktisk antall uteksaminerte sivilingeniører sunket med nesten 500 personer. Dette er en nedgang på nærmere 30 prosent. I samme observasjonsperiode har også den treårige ingeniørutdanningen opplevd klar nedgang, hvis vi da ser bort fra den lille oppgangen i siste observasjonsår. De senere årene har også antallet Dr. ing. kandidater hatt samme trend.

Skulle det bli stort behov for ingeniører i fremtiden, kan det være grunn til bekymring. Det tegnes her et bilde som viser at interessen for disse utdanningene er klart nedadgående. En nedgang blant sivilingeniørene på nesten 30 prosent i løpet av noen få år er oppsiktsvekkende.

Ser vi på antallet uteksaminerte på hovedfagsnivå innen realfagene på universitetene, har det der vært en fordobling fra 1987/88 til 1997/98. Fra 1997/98 til 1998/99 har det vært nedgang. Tendensen likner noe av det vi ser innenfor ingeniørfagene; det er en oppgang i begynnelsen og midten av 1990-årene, mens det deretter er nedgang. Om denne trenden holder seg er vanskelig å si. Som tabellen viser, er det både opp- og nedganger å spore innen observasjonsperioden.

For samfunnsfagene er det en klar økning observasjonsperioden sett under ett, men også her er det opp- og nedganger. Den største økningen kom fra året 1993/94 til 1994/95. Da begynte også utdanningsekspløsjonen fra slutten av 1980-tallet å få betydning for tallet på uteksaminerte kandidater på hovedfagsnivå. Det er også i denne perioden at antallet kandidater innenfor natur-, real- og ingeniørfagene øker.

Antallet uteksaminerte med Cand. philol. -grad har også økt. I 1986/87 var det 404 uteksaminerte, mens det i 1998/99 var 720. Den største økningen kom i årene fra 1992/93 til 1996/97. De siste to årene har det derimot vært en nedgang i antall uteksaminerte Cand. philol. kandidater. Fra 1996/97 til 1997/98 var nedgangen på 100 kandidater.

8.3. Antall uteksaminerte etter utdanning og år.



Utdanning	1986/87	1987/88	1988/89	1989/90	1990/91	1991/92	1992/93	1993/94	1994/95	1995/96	1996/97	1997/98	1998/99
Toårig ingeniør- utdanning	886	719	377	100	46	35	47	52	7	6	5	2	-
Treårig ingeniør- utdanning	1148	1503	2125	1785	1989	1969	1980	2182	1979	2136	1980	1696	1753
Sivilingeniør- utdanning	823	773	812	997	1141	1277	1388	1536	1538	1762	1529	1331	1258
Dr.ing. -utdanning ...	43	46	65	85	90	75	121	125	141	128	148	131	123
Cand.scient./Cand. real./Cand.techn.	851	482	562	496	558	621	699	704	801	844	925	946	828
Dr. scient./Dr.techn.	76	68	89	106	140	145	156	158	179	187	232	210	216
Cand. -utdanning, samfunnsvitens- skapelige fag	442	247	269	284	330	390	483	494	742	822	907	897	862
Dr.polit.	1	1	-	8	8	10	19	29	40	41	44	44	54
Cand.philol.	404	191	216	247	258	295	402	514	542	704	836	736	720

Kilde: SSB.

Vedleggstabell 1. Primærsøkere ved universiteter og høyskoler, etter institusjon. 1996 og 2000¹


Institusjon	1996		2000	
	Primærsøkere	Primærsøkere per studieplass	Primærsøkere	Primærsøkere per studieplass
Universitetet i Oslo	15 003	1,9	9 676	1,6
Universitetet i Bergen	6 084	1,6	4 387	1,4
NTNU	7 486	1,9	7 838	2,1
Universitetet i Tromsø	1 804	1,5	1 379	1,4
Arkitekt høyskolen i Oslo			536	11,4
Norges Handelshøyskole	2 045	5,1	2 233	5,6
Norges veterinærhøyskole	740	8,9	487	7,0
Norges idrettshøyskole	932	13,3	402	4,0
Norges landbrukshøyskole	979	2,6	564	1,5
Høgskolen i Agder	4 916	2,4	3 593	1,8
Høgskolen i Akershus	938	2,7	714	1,5
Høgskolen i Bergen	5 010	3,6	3 708	2,7
Høgskolen i Bodø	1 993	2,2	1 536	1,7
Høgskolen i Buskerud	1 054	1,7	1 040	1,6
Høgskolen i Finnmark	1 049	1,2	618	0,9
Høgskolen i Gjøvik	622	1,5	741	1,6
Høgskolen i Harstad	942	2,5	531	1,3
Høgskolen i Hedmark	2 421	2,0	1 588	1,2
Høgskolen i Lillehammer	2 471	2,9	1 330	1,6
Høgskolen i Molde	798	1,6	629	1,3
Høgskolen i Narvik	236	0,9	242	0,7
Høgskolen i Nesna	326	1,1	206	0,6
Høgskolen i Nord-Trøndelag	1 574	1,6	1 030	1,1
Høgskolen i Oslo	10 536	4,1	6 857	2,7
Høgskolen i Sogn- og Fjordane	1 400	1,5	1 271	1,5
Høgskolen i Stavanger	5 754	2,8	4 037	2,2
Høgskolen i Stord/Haugesund	1 182	2,0	766	1,4
Høgskolen i Sør-Trøndelag	5 563	3,4	4 843	2,7
Høgskolen i Telemark	3 006	1,9	1 877	1,2
Høgskolen i Tromsø	1 638	2,4	1 209	1,7
Høgskolen i Vestfold	2 036	2,3	1 462	1,8
Høgskolen i Østfold	2 632	2,1	1 831	1,6
Høgskolen i Ålesund	937	1,7	655	1,3
Høgskolen i Volda	2 077	2,3	1 264	1,2
Samisk Høgskole			20	0,3
Kunsthøgskolen i Oslo			805	13,0
Private høyskoler i alt	8 837	2,9	9 285	1,5

¹ Omfatter ikke samtlige private høyskoler. Norges musikkhøgskole og Kunsthøgskolen i Bergen omfattes ikke av SO-opptaket. Samisk høgskole er ikke med i 1996. Arkitekt høyskolen i Oslo har ufullstendige data i 1996.

Kilde: Samordnet opptak (SO).

Vedleggstabell 2. Opptak ved universiteter og høyskoler, etter institusjon. 1998 og 2000



Institusjon	1998			2000		
	I alt	Andel kvinner	Andel menn	I alt	Andel kvinner	Andel menn
I alt	72 595	52,0	48,0	82 304	51,2	48,8
Universiteter i alt	22 040	58,3	41,7	25 123	56,9	43,1
Norges teknisk-naturvitenskapelige universitet.....	4 912	54,6	45,4	5 538	51,1	48,9
Universitetet i Bergen.....	4 325	59,8	40,2	5 342	59,2	40,8
Universitetet i Oslo	10 124	61,6	38,4	11 225	60,6	39,4
Universitetet i Tromsø	2 679	50,3	49,7	3 018	49,3	50,7
Vitenskapelige høyskoler i alt	2 201	45,8	54,2	2 201	47,7	52,3
Arkitekt høyskolen i Oslo	61	57,4	42,6	78	55,1	44,9
Norges Handelshøyskole	785	36,4	63,6	725	38,3	61,7
Norges idrettshøyskole.....	533	42,0	58,0	634	44,6	55,4
Norges landbrukshøyskole	527	55,0	45,0	507	53,5	46,5
Norges musikkhøyskole	209	51,7	48,3	172	58,7	41,3
Norges veterinærhøyskole	86	75,6	24,4	85	85,9	14,1
Kunsthøyskoler i alt	255	63,9	36,1	294	73,5	26,5
Kunsthøyskolen i Bergen	79	65,8	34,2	110	76,4	23,6
Kunsthøyskolen i Oslo	176	63,1	36,9	184	71,7	28,3
Statlige høyskoler i alt	38 363	62,7	37,3	40 504	63,9	36,1
Høyskolen i Agder	3 367	57,8	42,2	3 470	59,0	41,0
Høyskolen i Akershus	1 457	74,0	26,0	1 636	74,6	25,4
Høyskolen i Bergen	1 763	60,0	40,0	1 853	64,5	35,5
Høyskolen i Bodø.....	2 041	58,0	42,0	2 390	61,0	39,0
Høyskolen i Buskerud	1 361	56,6	43,4	1 218	54,4	45,6
Høyskolen i Finnmark	893	69,0	31,0	1 256	71,5	28,5
Høyskolen i Gjøvik	619	49,6	50,4	577	52,0	48,0
Høyskolen i Harstad	495	71,9	28,1	621	72,1	27,9
Høyskolen i Hedmark	1 696	64,2	35,8	1 695	62,0	38,0
Høyskolen i Lillehammer	1 097	65,5	34,5	1 474	65,5	34,5
Høyskolen i Molde	987	52,5	47,5	925	53,8	46,2
Høyskolen i Narvik	451	37,9	62,1	357	26,1	73,9
Høyskolen i Nesna	800	53,8	46,2	773	71,8	28,2
Høyskolen i Nord-Trøndelag	1 200	66,9	33,1	1 395	61,9	38,1
Høyskolen i Oslo	3 509	72,9	27,1	3 560	73,6	26,4
Høyskolen i Sogn- Og Fjordane	1 240	67,7	32,3	1 342	68,0	32,0
Høyskolen i Stavanger	3 366	59,8	40,2	3 637	62,5	37,5
Høyskolen i Stord/Haugesund.....	1 010	67,2	32,8	777	69,9	30,1
Høyskolen i Sør-Trøndelag	2 835	62,3	37,7	2 704	59,9	40,1
Høyskolen i Telemark.....	2 193	63,3	36,7	1 996	62,7	37,3
Høyskolen i Tromsø	1 039	66,5	33,5	845	68,6	31,4
Høyskolen i Vestfold.....	1 296	60,6	39,4	1 462	65,9	34,1
Høyskolen i Volda	1 304	63,7	36,3	1 865	65,7	34,3
Høyskolen i Østfold	1 734	64,2	35,8	1 943	61,9	38,1
Høyskolen i Ålesund	481	50,9	49,1	593	57,5	42,5
Samisk høyskole	129	89,2	10,8	140	77,1	22,9
Private høyskoler i alt	9 736	.	.	14 182	.	.

Kilde: DBH.

Vedleggstabell 3. Universiteter og høyskoler. Ekstern finansiering, etter finansieringskilde. 2000


Finansieringskilde	Alle institusjonene		Universiteter		Vitenskapelige høyskoler		Statlige høyskoler	
	i tusen kr.	Prosent	i tusen kr.	Prosent	i tusen kr.	Prosent	i tusen kr.	Prosent
I alt	2 012 639	100,0	1 464 496	100,0	235 536	100,0	312 607	100,0
Diverse statlig	604 539	30,0	449 961	30,7	67 014	28,5	87 564	28,0
Kommunesektor	96 466	4,8	23 468	1,6	4 434	1,9	68 564	21,9
Norges forskningsråd	677 704	33,7	568 714	38,8	76 837	32,6	32 153	10,3
Organisasjoner	117 434	5,8	102 046	7,0	9 489	4,0	5 899	1,9
Næringslivet	239 263	11,9	77 650	5,3	56 278	23,9	105 335	33,7
EU	144 169	7,2	129 150	8,8	9 583	4,1	5 436	1,7
Andre utenlandske kilder	52 263	2,6	35 406	2,4	11 755	5,0	5 102	1,6
Inntekter stiftelser	80 801	4,0	78 101	5,3	146	0,1	2 554	0,8

Kilde: DBH.