

Statistisk Sentralbyrå



MELDING OM VIRKSOMHETEN 1983

STATISTISK SENTRALBYRÅ

**MELDING OM VIRKSOMHETEN
1983**

Statistisk Sentralbyrå
Oslo 1984

FORORD

Statistisk Sentralbyrå legger med dette fram melding om virksomheten i 1983. Meldingen beskriver hovedtrekkene i den løpende virksomhet. Den legger ellers vekt på å vise hva som er gjort i løpet av året for å videreutvikle og bygge ut den offisielle statistikk og analysevirksomheten for å møte nye behov. Enkelte driftsmessige sider ved virksomheten er kort berørt, og spesiell vekt er lagt på å belyse tiltak med sikte på rasjonalisering og økt effektivitet.

Oslo, 15. mai 1984

Arne Øien

INNHold

	Side
1. Innledning	7
2. Statistikkssystemet	8
2.1 Økonomisk statistikk	8
2.2 Sosiodemografisk statistikk	10
2.3 Annen statistikk	12
3. Forskning og analyse	13
3.1 Økonomisk analyse	14
3.2 Sosiodemografisk analyse	15
3.3 Ressurs- og miljøanalyser	16
4. Publisering og informasjon	16
5. Arbeidsprogram, effektivitet og ressurser mv.	18
5.1 Hovedtrekk i programopplegget	18
5.2 Effektivitetsutviklingen	18
5.3 Organisasjon, personale og regnskap	19
V e d l e g g	
1. Tabeller	21
2. Statistisk Sentralbyrå. Publikasjoner gitt ut i 1983	23
3. Statistisk Sentralbyrås organisasjon pr. 1. januar 1983	27

1. INNLEDNING

Statistisk Sentralbyrå har som hovedoppgave å:

- klarlegge de samfunnsmessige behov for statistikk og analyse
- utvikle og holde ved like et system for offisiell statistikk,
- utnytte statistikken til analyse av viktige samfunnsspørsmål.

De viktigste brukergrupper som har behov for statistikk og analyse, er i første rekke sentrale og lokale offentlige myndigheter som har ansvaret for generell overvåking av samfunnsutviklingen, for økonomisk og sosial planlegging og for tiltak med sikte på å styre samfunnsutviklingen. Forskningen bruker statistikk i empiriske analyser for å kaste lys over strukturer, sammenhenger og utviklingstendenser i vårt samfunn. Private virksomheter har behov for statistikk og analyser som grunnlag for bedriftsøkonomisk styring. Også allmennheten har krav på statistisk informasjon. Det er av stor betydning for et moderne samfunn at disse statistikk- og analysebehov blir dekket på en rimelig måte.

Det skilles i dag mellom tre statistiske hovedområder:

- Økonomisk statistikk som belyser emner innen områder som samfunnsøkonomi, næringsøkonomi og bedriftsøkonomi.
- Statistikk som beskriver befolkningen og viktige forhold knyttet til denne som helseforhold, utdanning, sosiale forhold, levekår og velferd (Sosiodemografisk statistikk).
- Ressurs- og miljøstatistikk som belyser våre naturressurser og forvaltningen av disse.

For å gjøre statistikken mest mulig anvendelig for analytiske formål, legger Byrået vekt på standardisering av definisjoner og

klassifikasjoner og samordning av de ulike serier innen de tre områder i logisk sammenhengende systemer (nasjonalregnskap, system for sosiodemografisk statistikk og ressurs- og miljøregnskap). Byråets sentrale forskningsvirksomhet er knyttet til disse tre statistiske hovedområder hvor det etter hvert er bygget opp analysegrupper med betydelig fagkompetanse.

Pågangen etter mer og bedre statistikk og analyseresultater synes fortsatt å øke år for år. Tilbudet av statistikk og analyser er imidlertid begrenset av de stillings- og utgiftsrammer som budsjettet setter og som ikke gjør det mulig å tilfredsstille alle ønsker. Det er derfor nødvendig at Byrådet foretar en prioritering med sikte på å imøtekomme de viktigste samfunnsmessige behov. Det er også en viktig oppgave for Byrådet å styre virksomheten slik at de disponible ressurser blir mest mulig effektivt utnyttet. Virksomheten må dessuten legges opp slik at det tas betryggende hensyn til personvern og datasikring og at de byrder som legges på oppgavegiverne, ikke blir urimelig store.

Byråets langtidsprogram trekker opp de prinsipielle retningslinjer for utvikling av statistikk- og analysevirksomheten på lang sikt. Et slikt langtidsprogram for Byråets virksomhet i 1980-årene ble lagt fram i 1982¹⁾. De årlige rullerende arbeidsprogrammer som dekker en 2-årsperiode, fastlegger utforming og ressursbruk for det enkelte prosjekt. Både langtidsprogrammet og de årlige arbeidsprogrammer utformes i samråd med brukergruppene. Byrådet har bl.a. en rekke rådgivende utvalg hvor de viktigste brukerinteresser er representert.

1) Arne Øien: Statistisk Sentralbyrå. Perspektiver for 1980-årene (RAPP 82/28).

2. STATISTIKKSYSTEMET

En betydelig del av de ressurser Byrået disponerer, går til produksjon av statistikk. Denne virksomhet omfatter dels framdrift av et løpende statistikkprogram og dels videreutvikling og utbygging av statistikk-systemet. Det løpende statistikkprogram består av prosjekter som i mer eller mindre uendret form repeteres periodisk (årlig, månedlig etc.), slik at det kan bygges opp statistiske tidsserier. Utviklingsarbeidet kan være forbedringer av løpende prosjekter, eller planlegging av nye prosjekter som vil utvide statistikk-systemet. I det følgende beskrives hovedtrekkene i virksomheten i 1983.

2.1 Økonomisk statistikk

Nasjonalregnskapet binder sammen den økonomiske statistikk i et konsistent og integrert system med standardiserte definisjoner og klassifikasjoner. Tallmaterialet regnskapet presenterer, gir det viktigste datagrunnlag for makroøkonomisk analyse. Den løpende produksjon består av årlige nasjonalregnskap (se vedlegg 2). Dessuten ble det i 1983 publisert kvartalstall for perioden 1966-1977. Det ble også arbeidd med beregning av kvartalstall for 1977-1983. Fra 1984 vil beregning av kvartalstall bli en del av den løpende virksomhet. Kvartalstallene gir datagrunnlaget for Byråets korttidsmodell (KVARTS) som særlig vil få anvendelse i konjunkturanalysen. Arbeidet med regionalt nasjonalregnskap for 1980 ble på det nærmeste avsluttet. Dette tallmateriale er vesentlig for regionalanalysen. Utviklingsarbeidet på arbeidskraftregnskapet ble ført videre. Dette regnskap vil gi nasjonalregnskapstall for sysselsetting og utførte timeverk og vil ha særlig betydning for arbeidskraftanalysene. Det forberedende arbeid for hovedrevisjonen av

nasjonalregnskapet fortsatte. Dette arbeidet tar sikte på å gjennomgå nasjonalregnskapet for en del år tilbake, rette opp feil og forbedre datakvaliteten ved hjelp av ny statistikk og bedre beregningsmetoder. En del av utbyggingsprosjektene er gitt finansiell støtte utenfra.

Arbeidsmarked. Den løpende produksjon på dette området omfatter prosjekter som går inn i den årlige publikasjon Arbeidsmarkedstatistikk, bl.a. arbeidskraftundersøkelsene og regional sysselsettingsstatistikk. I 1983 ble ellers resultatene fra sysselsettingsdelen i Folketellingen 1980 publisert. Sysselsettingsstatistikken er ennå ikke tilfredsstillende utbygd. Det har i en årrekke vært arbeidd med å utvikle en arbeidstakerstatistikk basert på data fra Rikstrygdeverkets Arbeidsgiver/arbeidstakerregister (A/A-registeret). Da meldingsrutinene til registeret ikke fungerer etter forutsetningen, var datakvaliteten i 1983 ennå ikke fullt ut god nok som grunnlag for offisiell statistikk. I 1983 ble det arbeidd videre med å høyne datakvaliteten, og prøvedriften fortsetter. Regional sysselsettingsstatistikk for bergverk, industri og bygg og anlegg har tidligere vært basert på oppgaver fra bedriftene. Fra 3. kvartal 1983 tas datagrunnlaget fra A/A-registeret supplert med en begrenset oppgaveinnhenting. Publiserings av statistikk basert på A/A-registeret vil bli utvidet etter hvert som datakvalitetentil-later det.

Utenrikshandel. Det utarbeides løpende månedsstatistikk og en fyldig årsstatistikk i to publikasjoner. Statistikken over utenrikshandelen er et meget ressurskrevende prosjekt, og i 1983 har det vært arbeidd med enkelte rasjonaliseringstiltak. En forprosjektgruppe har således vært i arbeid med sikte på å utforme en databaseløsning for statistikken. Arbeidet med å ajourføre indeksene for pris, volum og verdi ble avsluttet. Indeksene har nå 1980 som basis og vareutvalget er revidert. Videre ble ar-

beidet med å forbedre statistikken over import og eksport i tilknytning til virksomheten på kontinentalsokkelen ført videre. Arbeidet på en ny internasjonal harmonisert varenomenklatur (HS) ble avsluttet. Nomenklaturen vil trolig bli tatt i bruk fra 1. januar 1987.

Landbruk. Tradisjonelt produseres det fire løpende, årlige publikasjoner som beskriver virksomheten innen jordbruk (inkl. veterinærstatistikk) og skogbruk. Dessuten utarbeides det en årlig jaktstatistikk. De mange bruksenheter fører til at landbruksstatistikken må bli ressurskrevende. I 1983 ble statistikkområdet gjennomgått med sikte på forenklinger. For framtiden vil administrative data fra stønadsordningene i jordbruket i stor utstrekning erstatte utvalgstillingene for arealbruk og husdyrhold. Dette vil redusere byrdene med oppgavegiving. Arbeidet med å ta i bruk GAB-registrene (G-grunneiendom, A-adresse, B-bygninger) som grunnlag for statistikken over eiendomsomsetningen, ble på det nærmeste avsluttet. Et nyopprettet jegerregister vil fra 1984 bli nytt i forbindelse med statistikken over småviltjakten. Undersøkelsen om gjeldsforhold i jordbruket og om investering i driftsbygninger ble avsluttet, mens en ny undersøkelse om arbeidskraft og arbeidsinnsats i jordbruket ble påbegynt. Endelig ble tre nye temahefter i forbindelse med Landbrukstillingen 1979 gjort trykklare. Tellingene vil bli avsluttet i 1984.

Fiske. Det gis ut to løpende årlige publikasjoner som belyser våre fiskerier inkl. lakse- og sjørretfisket. Utbyggingsarbeid av betydning ble ikke foretatt i 1983.

Oljeutvinning. Det utarbeides en løpende, årlig statistikkpublikasjon som belyser oljevirkosomheten. Statistikken er under utbygging og behovet for forbedringer er stort. Nye rapportskjema for letevirkosomhet og utbygging ble i 1983 utarbeidd i samråd med Olje- og energidepartementet og Oljedirektoratet.

Industri. Det utarbeides to løpende årlige publikasjoner, en som belyser industriproduksjonen og en regnskapsstatistikk. Dessuten utarbeides det løpende korttidsstatistikk som belyser produksjon, investering, ordretilgang og lager. Arbeidet med å forenkles skjemaopplegget for industristatistikken ble ført videre i 1983. Ellers ble lagerstatistikken ajourført med nye vekter og med 1980 som sammenligningsbasis.

Energi og kraftforsyning. Også dette området har to løpende årlige publikasjoner, en for energistatistikk og en for elektrisitetsstatistikk. Innenfor et utvalg nedsatt av Norske Elektrisitetsverkers Forening ble det i 1983 utarbeidd nye oppgaveskjema for elektrisitetsstatistikken. Skjemaet er felles for Norges vassdrags- og elektrisitetsvesen og Byrået.

Bygg og anlegg. Statistikkområdet har to løpende årlige publikasjoner, en for bygge- og anleggsvirkosomhet og en for byggeareal. Dessuten utarbeides det løpende månedsstatistikk for byggekostnader og byggeareal. Byggearealstatistikken tok fra 1. januar 1983 i bruk meldingene til bygningsregisteret i GAB som nytt datagrunnlag. En venter at det nye opplegget på sikt vil gi betydelig kvalitetshøyning.

Offentlig og privat tjenesteyting. Dette området dekkes av tre løpende, årlige publikasjoner som belyser virksomhet utført av arkitekter og bygningstekniske konsulenter, bilverksteder og annen tjenesteyting som forretningsmessig tjenesteyting, renovasjon, vaskerier og renserier mv.

Varehandel. Tradisjonelt hadde en på dette område to løpende, årlige publikasjoner, en som belyste omsetning og sysselsetting og en regnskapsstatistikk for engroshandelen. Dessuten hadde en løpende månedsstatistikk over omsetningsverdi og -volum. Varehandelsstatistikken er nå under utbygging. I 1983 ble regnskapsstatistikken, med støtte utenfra, utvidet

til også å omfatte detaljhandelen. Videre ble en undersøkelse over innkjøp, omsetning og kostnader i varehandelen avsluttet. Resultatene blir bl.a. nyttet til å beregne bruttoavanser og vareinnsats i varehandelen til bruk for nasjonalregnskapet. Etter tilråding fra handelens organisasjoner, Handelsdepartementet og Finansdepartementet ble ellers planlegging av en kvartalsvis omsetningsindeks for engroshandelen påbegynt. Statistikken vil bli satt i drift fra 1. kvartal 1984.

Samferdsel og reiseliv. Det utarbeides fem løpende, årlige publikasjoner som dekker dette område: en årbok for samferdselssektoren som omfatter all tilgjengelig samferdselsstatistikk, en spesiell rutebilstatistikk, en samlepublikasjon for reiselivsnæringen og dessuten statistikk over ulykker til sjøs og på landeveiene. Ellers kommer det med en del års mellomrom publikasjoner som belyser gods-transport og passasjertrafikk langs kysten, lastebiltransport og eie og bruk av personbil. Statistikkområdet har vært under utbygging i flere år, og det gjenstår nå i første rekke å bygge ut mer statistikk over samferdselssektorens økonomi. I 1983 ble det bl.a. arbeidd med å ta i bruk Sjøfartsdirektoratets EDB-baserte skipsregister som grunnlag for statistikken over handelsflåten. En undersøkelse av eie og bruk av personbil 1980 ble avsluttet, mens arbeidet med en lastebiltelling ble ført videre. Det ble satt i gang planlegging av en undersøkelse med sikte på å belyse lastebilnæringens økonomi og dessuten en årlig drosjestatistikk. Ellers ble det arbeidd med omlegging av hotellstatistikken.

Offentlige finanser. I en del år har dette statistikkområdet bare hatt en løpende, årlig publikasjon som har gitt visse strukturtall for kommunenes økonomi. Utbyggingsarbeid pågår. I 1983 ble databasen for kommunaløkonomisk statistikk tatt i bruk. Når uttaksprogrammene er ferdig utviklet,

vil denne database kunne gi et fleksibelt tilbud av statistikk over kommunenes økonomi.

Penger og kreditt. Det utarbeides fem løpende, årlige publikasjoner som beskriver virksomheten ved private og offentlige banker, kredittforetak, finansieringsselskaper og forsikringselskaper. Dessuten beskrives virksomheten på obligasjons- og aksje- og lånemarkedet og Norges finansielle status overfor utlandet. Materialet samordnes i en egen publikasjon som presenterer et sektordelt nasjonalregnskap for fordringer og gjeld (finansielle sektorbalanser). Det gis ellers omfattende løpende statistikk på måneds- og kvartalsbasis som publiseres i et eget hefte. Statistikkområdet er godt utbygd, men ressurskrevende. I 1983 ble det arbeidd med et forprosjekt med sikte på å opprette en database for bankstatistikken som ventes å gi betydelig effektiviseringsgevinst.

Priser. Den viktigste løpende prisstatistikk er konsumprisindeksen, engrosprisindeksen og produsentprisindeksen som publiseres månedlig. I 1983 ble det ellers gjennomført en undersøkelse av forskjeller i prisnivået i de forskjellige deler av landet etter oppdrag fra Forbruker- og administrasjonsdepartementet. Byrået deltok også i et OECD-prosjekt som tar sikte på å studere prisforskjeller mellom ulike land.

Lønninger. I 1983 ble det sendt ut 12 løpende, årlige publikasjoner som belyser lønnsforholdene i de ulike næringer. Det var første gang slik statistikk forelå for ansatte i helsevesen og sosialomsorg. Planlegging av en ny lønnsstilling for industrien i 1984 ble påbegynt.

2.2 Sosiodemografisk statistikk

System for sosiodemografisk statistikk. Arbeidet på dette felt er langsiktig og tar i første rekke sikte på å samordne og stan-

dardisere definisjoner og klassifikasjoner innen det sosiodemografiske statistikkområdet. Slik standardisering er viktig for å få sammenlignbar statistikk for de forskjellige emneområder.

Befolkning. På dette felt produseres det fire løpende, årlige publikasjoner som beskriver folkemengden etter ulike kjennetegn og måten befolkningen endres på. Med 2-3 års mellomrom utarbeides det familiestatistikk som beskriver befolkningen etter familietype. Dessuten foretas det periodevis framskriving av befolkningen som gir prognoser for befolkningsutviklingen en del år framover. Den løpende befolkningsstatistikk er et godt utbygd statistikkområde, som i det vesentlige henter datagrunnlaget fra Det sentrale personregister. I 1983 ble det arbeidd med å forbedre tabellutformingen i enkelte publikasjoner. Flere publikasjoner med datagrunnlag fra Folketellingen 1980 var under arbeid. Det ble bl.a. arbeidd med en publikasjon som sammenligner resultatene av folketellingene i 1960, 1970 og 1980, mens en annen publikasjon gir sentrale data for familie og husholdninger i 1980. Det ble videre i samråd med Trygdefinansierungsutvalget utført en analyse av trygdeinntekt og boforhold. I samarbeid med Kommunal- og arbeidsdepartementet/Innvandrersekretariatet ble det ellers utgitt en publikasjon med data om utenlandske statsborgere.

Helse. Her utarbeides det tre løpende, årlige statistikkpublikasjoner: en samlepublikasjon som inneholder all tilgjengelig helsestatistikk og to spesialpublikasjoner som belyser helseinstitusjoner og dødsårsaker. En publikasjon for helsepersonellstatistikk kommer hvert annet år. Statistikkområdet er under utbygging. I 1983 ble det arbeidd videre med å tilpasse administrative datasystemer innen helsesektoren til statistisk bruk (bl.a. Det økonomisk-medisinske informasjonssystem — ØMI).

Dette arbeid er meget tidkrevende, og framdriften er ikke så god som ønskelig kunne være.

Inntekt og formue. Den eneste løpende, årlige statistikkpublikasjon på dette området er skattestatistikken som belyser skattyternes skattbare inntekt og formue og utlignede skatter. Fra 1967 har det hvert tredje år vært utarbeidd inntekts- og formuesstatistikk for husholdninger og til dels for selskaper. Fra og med 1985 vil inntekts- og formuesundersøkelsene for husholdninger bli utarbeidd årlig. I 1983 ble arbeidet på inntektsundersøkelsen 1982 ført videre. Det ble også fullført inntektsundersøkelser for privatpraktiserende leger, fysioterapeuter og tannleger. Endelig ble det satt i gang planlegging av en større undersøkelse av inntekts-, kostnads- og arbeidstidsforhold for privatpraktiserende tannleger. De siste undersøkelsene ble finansiert utenfra. Resultatene vil bli brukt i forhandlinger om takstsystemene.

Forbruk. Byrådet foretar løpende forbruksundersøkelser, og publiserer årlig sammenveide tall for de 3 siste år. Slike tall brukes ved ajourføring av vektgrunlaget for Byråets konsumprisindeks. I 1983 ble det arbeidd med en publikasjon med sammenveide forbruksdata for 1980-1982.

Boliger og boforhold. Arbeidet med Boforholdsundersøkelsen 1981 ble avsluttet med en publikasjon i 1983. Førrige undersøkelse ble foretatt i 1973. Norsk byggforskningsinstitutt vil analysere resultatene.

Sosiale forhold. Det gis ut to løpende, årlige statistikkpublikasjoner på dette felt, en samlepublikasjon for sosialstatistikk og en publikasjon som spesielt behandler bruk av alkohol og andre rusmidler. Sosialstatistikken dekker ikke behovene og er under utbygging. I 1983 ble det arbeidd med planer for ombygging og forbedring av statistikken over sosialkontorenes virksomhet. Omleggingen bygger bl.a. på nytt og forbedret grunnmateriale. Byrådet er interes-

sert i utbygging av trygdestatistikken ved hjelp av Rikstrygdeverkets datasystem. I 1983 ble en ny utgave av uførestatistikken (1980) på det nærmeste fullført. Dessuten kom en i gang med planlegging av trygdestatistikk for alderspensjonister. Bearbeidingen av en undersøkelse om sysselsatte i sosiale tjenester ble avsluttet.

Rettsforhold. Rettsstatistikken publiseres nå i to løpende, årlige publikasjoner, en som belyser kriminelle forhold (forbrytelser, reaksjoner og fengslinger) og en sivilrettsforhold. I de senere år bygger kriminalstatistikken i stadig større utstrekning på politiets og rettsvesenets datasystemer. Disse systemer gir data på individnivå og åpner derfor muligheter for bred databearbeiding. Dessverre er datamassen som kan hentes ut, ennå av dårlig kvalitet og lite egnet for statistiske formål. Etter ønske fra Justisdepartementets statistikkutvalg, vil en nå i første omgang gå inn for å bygge ut statistikken over anmeldte forbrytelser. En kriminalstatistisk oversikt over perioden 1970-1982 ble på det nærmeste ferdig.

Utdanning. Det gis ut fem løpende, årlige statistikkpublikasjoner som beskriver utdanningen i grunnskoler, videregående skoler, universiteter og høyskoler og voksenopplæring. En stadig større del av datamassen kommer nå inn til Byrået i maskinlesbar form. I 1983 ble det tatt i bruk et nytt administrativt datasystem (ELIN) for inntak av elever i den videregående skole som en venter vil bety mye for en bedre og mer aktuell utdanningsstatistikk. I samarbeid med Norsk Voksenpedagogisk Institutt ble det gjennomført en intervjuundersøkelse om deltaking i voksenopplæringskurs. Byrået var videre representert i et utvalg som skal legge fram forslag til utbygging av brevskelestatistikken. Det arbeides også med planer om et landsomfattende register for yrkesopplæring i arbeidslivet. Et slikt register vil kunne gi datagrunnlag for statistikk på et felt som hittil har vært

mangelfullt dekket. I samarbeid med Statens Rasjonaliseringsdirektorat ble det foretatt en undersøkelse av brukerbehov og en vurdering av eksisterende rutiner for datainnhenting og bearbeiding for utdanningsstatistikken. Resultatene av undersøkelsen foreligger i en rapport fra Statens Rasjonaliseringsdirektorat.

Kulturstatistikk. Statistikkpublikasjon utarbeides med noen års mellomrom, siste gang i 1982. I 1983 ble det i samarbeid med Statens Museumsråd samlet inn oppgaver over museenes virksomhet.

Levekår. I 1983 ble det hentet inn data til en ny levekårsundersøkelse. Førrige undersøkelse ble foretatt i 1980. En vesentlig del av spørsmålene var de samme i de to år, slik at endringer i levekår ble belyst. Samme år ble det foretatt spesialundersøkelser for å belyse levekårene blant barn og blant innvandrere. Disse undersøkelsene var finansiert av henholdsvis Forbruker- og administrasjonsdepartementet og Kommunal- og arbeidsdepartementet (Innvandrerseksjonen).

Tidsnytting. Resultatene av Tidsnyttingsundersøkelsen 1980-81 ble publisert i 1983.

Ferie og fritid. I 1983 ble det gitt ut en tabellpublikasjon som gav resultatene av Ferieundersøkelsen 1982. Ellers ble det utført planleggingsarbeid for å forberede sesongundersøkelser om folks ferievaner.

2.3 Annen statistikk

Ressursregnskap. Dette regnskap binder sammen ressurs- og miljøstatistikken i et regnskapssystem som har til formål å kaste lys over forekomster, omfang og uttak og bruk av naturressurser, og den virkningen ressursforvaltningen har på miljøforholdene. Ressursregnskapet er ennå ikke ferdig utviklet, og omfattende modellarbeid gjenstår. Også i 1983 har arbeidet i det vesent-

ligste konsentrert seg om regnskap for energi, areal, fisk, mineraler og skog. Det ble i 1983 gitt ut en publikasjon som gir nøkkeltall fra disse regnskaper.

Ressurser og miljø. Statistikkområdet er forholdsvis nytt og er under utbygging. I noen utstrekning hentes statistikken fra andre områder, særlig økonomisk statistikk, men det finnes også statistikkserier som utarbeides spesielt for ressursregnskapet. Som eksempler kan nevnes statistikk som belyser vannressursenes tilstand, uttak og bruk av vann, miljøvirkninger av vannkraftutbyggingen, kommunale avløps-, rense- og avfallsanlegg etc. I 1983 ble det satt i gang planlegging av prosjekter som ligger i grenseområdet mellom miljøstatistikk, økonomisk og sosiodemografisk statistikk, bl.a. statistikk som belyser miljø og levekår. Publikasjonen Miljøstatistikk 1983 som dekker det vesentlige av miljøstatistikken, ble gitt ut i 1983. Forrige utgave kom i 1978.

Valg. Statistikken over kommune- og fylkestingsvalget i 1983 ble påbegynt. På oppdrag fra Statens informasjonstjeneste ble det foretatt en undersøkelse om valgdeltaking blant førstegangsvelgere og utenlandske statsborger.

Regionalstatistikk. En del av den statistikk som Byrået utarbeider, er tradisjonelt brutt ned på regionale enheter som landsdeler, fylker, handelsområder og kommuner. Slik regionalstatistikk er en forutsetning for regionalanalyse og regionalplanlegging. Problemer knyttet til regionalplanleggingen i tidligere år var dels at mye viktig statistikk for regionalplanlegging ikke var regionalisert, og dels at publiseringen var spredt og usystematisk. Alt i 1970-årene tok Byrået opp arbeidet med å bygge ut regionalstatistikken, dels ved å innarbeide regionaloppsplitting på flere statistikkområder og dels ved mer samlet og systematisk publisering. Dette førte fram til publikasjoner som Nye distriktstall og Statistiske fylkes-

hefter. I forbindelse med Folketellingen 1980 ble det utarbeidd et system for grunnkretser. Dette er geografiske enheter som er mindre enn kommunene. Systemet vil bli holdt à jour ved hjelp av adressedelen i GAB-registrene. Grunnkretssystemet antas å ville åpne nye muligheter for utbygging av regionalstatistikken. — I 1983 ble manuskriptarbeidet på en ny serie av Statistiske fylkeshefter fullført. Dessuten ble arbeidet med bosettingskart 1980 avsluttet. For områdene befolkning, sysselsetting, boliger, industri og varehandel ble det produsert en tabellpakke på filmkort som dataservice for regionalplanlegging. Arbeidet med utvikling av en kretsdatabank for 1980 med data fra folketelling og landbrukstelling fortsatte. I samarbeid med A/L Kommunedata arbeides det med utvikling av en løpende befolkningsstatistikk på grunnkretsnivå. En arbeidsgruppe med representanter fra Miljøverndepartementet, Kommunal- og arbeidsdepartementet, A/L Kommunedata, to fylkeskommuner og Byrået ble satt ned for å vurdere videreutvikling av en regional datatjeneste.

Oversiktsstatistikk. Oversiktsstatistikken samler data fra alle statistikkområder med sikte på å gi en bredest mulig beskrivelse av regioner eller landet samlet. Som vanlig gav Byrået også i 1983 ut Statistisk årbok som inneholder hovedtall fra alle områder hvor det utarbeides statistikk i Norge. Dessuten gir publikasjonen en rekke statistiske data om fremmede land.

3. FORSKNING OG ANALYSE

Hovedtyngden av Byråets forsknings- og analysearbeid foregår ved de tre analysegrupper ved Forskningsavdelingen. Men analysearbeid foregår også i noen utstrekning ved fagkontorene, spesielt i forbindelse med Byråets intervjuundersøkelser.

Enkelte hovedtrekk i Byråets forsknings- og analysevirksomhet i 1983 beskrives i det følgende.

3.1 Økonomisk analyse

Økonomisk analysegruppe arbeider innen følgende hovedområder:

Konjunkturanalyse. I 1983 ble det utgitt konjunkturrapporter for norsk og internasjonal økonomi hvert kvartal. Økonomisk utsyn over året 1982 ble publisert i februar. Den siste publikasjonen samlet bidrag fra en rekke av Byråets kontorer. Arbeidet med utvikling av flersektor-kvartalsmodellen KVARTS ble ført videre. En operativ modell med 1975 som basisår vil etter planene være ferdig tidlig i 1984. Modellen ventes å bli et viktig konjunkturanalytisk verktøy. Arbeidet med modellen ble først og fremst dokumentert i serien Rapporter. Et produksjonssystem for et løpende kvartalsvis nasjonalregnskap ble opprettet og testet i 1983. En del foreløpige resultater av kartleggingen av ledende og etterslepene indikatorer i norsk økonomi ble offentliggjort.

Skatteforskning. Beregnings- og utredningsoppdrag fra Finansdepartementet og de politiske partier i samband med budsjettarbeidet og arbeid for Skattekommissjonen krevde også i 1983 betydelige ressurser. Som vanlig ble det utarbeidet ajourførte utgaver av publikasjonene Aktuelle skattetall og Skatter og overføringer til private. I løpet av året ble det gjennomført ytterligere forbedringer av skatte- og trygdemodellene, og dette har styrket oppdragsberedskapen.

Strukturanalyse og kryssløpsmodeller. Den makroøkonomiske analysemodellen MODIS IV nyttes i hovedsak i nasjonalbudsjettarbeidet og for andre formål i tilknytning til økonomisk planlegging og analyse. Det ble i 1983 utført 30 beregninger

på modellen, de aller fleste for Finansdepartementet. Et nytt sett med virkningstabeller ble utarbeidd. REGION er en modell som inneholder en detaljert beskrivelse av produksjonsstrukturen i hvert fylke. Arbeidet med utprøving og forbedring av regionalmodellen ble videreført i 1983. Videre ble det satt i gang arbeid med en makromodell for kommunal økonomi. Dette er et samarbeidsprosjekt mellom Norsk Institutt for By- og Regionsforskning og Byrådet. Formålet med prosjektet er å utvikle en budsjett- og prognosemodell for grupper av kommuner, samtidig som modellsystemet knyttes til MODIS IV som før- og ettermodell. Modellen NORDHAND (en nordisk handelsmodell) ble driftsklar, og en analyse av den nordiske samhandelen i 1970-årene ble gjennomført. Dette er et samarbeidsprosjekt mellom institusjoner i fire nordiske land.

Makroøkonomisk analyse. Arbeidet med den aggregerte årsmodellen MODAG ble ført videre i 1983. Modellen brukes bl.a. i eksperimenter for å videreutvikle det eksisterende modellverktøy, men også til analyse av den økonomiske utviklingen på kort og mellomlang sikt. En sterkt utvidet versjon som har fått betegnelsen MODAG A, ble utviklet våren 1983 i tilknytning til arbeidet i Det tekniske beregningsutvalget for inntektsoppgjørene. Arbeidet med MODAG ble først og fremst publisert i serien Rapporter. MSG-4 er en makroøkonomisk analysemodell som er særlig egnet for langtidsstudier av næringsstruktur under økonomisk vekst. Modellen ble i 1983 blant annet brukt til å analysere framtidig bruk av oljeinntekter, utarbeide elektrisetsprognoser og av Finansdepartementet i analyser av den langsiktige økonomiske utvikling. Et arbeid med å konstruere virkningstall ble slutført. Det ble også utarbeidd en finansiell ettermodell til MSG. Hovedresultatene av en større studie basert på MSG-modellen, Analysis of Supply and

Demand of Electricity in the Norwegian Economy, ble publisert i SØS-serien. Oljeøkonomiprojektet ble ført videre. Prosjektet tar sikte på å forbedre beskrivelsen av oljesektoren i de makroøkonomiske modellene og å utvikle nye beregningsrutiner som sammen med makromodellene vil gi et modellapparat som er egnet til å analysere oljevirkningsomhetens direkte og indirekte virkninger på norsk økonomi.

Annen økonomisk analyse. Med utgangspunkt i produktfunksjonsbegrepet har en også arbeidd med korttidsetterspørselen etter arbeidskraft og med å finne bedre mål for kapasitetsutnyttingsgraden i industrien. En analyse av tilbud av arbeid er også påbegynt.

3.2 Sosiodemografisk analyse

Sosiodemografisk forskningsgruppe arbeider innen følgende områder:

Befolkningsmodeller. Formålet med befolkningsmodellene er undergitte forutsetninger å gi best mulig anslag på befolkningsutviklingen en del år framover. Beregningene utføres både for landet under ett og regionalt (befolkningsframskriving). Arbeidet med å forbedre modellverktøyet fortsette i 1983. En alternativ befolkningsframskriving med vekstrater justert i samråd med fylkenes utbyggingsavdelinger, ble gjennomført. Et annet alternativ som forutsetter balanse mellom ut- og innflyttere i kommunene, var under utvikling. Omfattende beregninger ble gjennomført for regjeringens befolkningsutvalg.

Arbeidskraft- og utdanningsmodeller. Disse modeller brukes ved arbeidskraftanalyser. I 1983 ble det fullført en ny versjon av modellen MATAUK for beregning av tilgangen på arbeidskraft. Dette modellsystemet binder sammen befolkningsmodellen, sivilstandsmodellen og utdanningsmodellen. Modellen ble brukt til omfattende bereg-

ninger for Befolkningsutvalget. Det ble også arbeidd med å lage en arbeidsmarkedsmodell ved å knytte sammen tilbudsmodellen MATAUK med etterspørselsmodellen MODAG (se avsnitt 4.1).

Bosetting og flytting. Arbeidet med modellsystemet DRØM som vil gi regionale framskrivninger, ble også ført videre. Et nytt delprosjekt under DRØM som skal studere arbeidsmarkedstilpasning og flytting/pendling for arbeidsmarksregioner, ble påbegynt. Ellers ble det laget en ny inndeling av landet i prognoseregioner, og det ble arbeidd med revisjon av Byråets kommuneklassifikasjon.

Sosialt utsyn mv. Det kom ut en ny utgave av Sosialt utsyn i 1983. Publikasjonen gir en analytisk behandling av de fleste områder som dekkes av statistikk over levekår. Førrige utgave kom i 1980. Det ble ellers arbeidd med utvikling av levekårsmaal og av indikatorer for måling av sosialt fellesskap og mellommenneskelige relasjoner. Utvikling av en standard for sosioøkonomisk gruppering ble fullført.

Demografisk strukturanalyse. Også i 1983 ble det arbeidd videre med analyser knyttet til Fruktbarhetsundersøkelsen 1977. En økonometrisk analyse av sammenhenger mellom fruktbarhet, prevensjonsbruk og økonomiske faktorer ble ført fram til en amerikansk doktoravhandling. Av andre emner som ble behandlet analytisk, kan nevnes endringer i fruktbarhet og yrkesaktivitet hos kvinner i etterkrigstiden, barnløshet og samspillet mellom samliv uten vigsel, fødsler og ekteskap. Arbeidene er allerede eller vil bli publisert i Byråets serier. Analyser av bl.a. sammenhengen mellom fruktbarhet og yrkesaktivitet og fruktbarhetsintensjoner og senere atferd ble ført videre. Disse analyser trekker også inn andre datakilder enn Fruktbarhetsundersøkelsen. Etter hvert som analysene av Fruktbarhetsundersøkelsen trappes ned, vil det legges større vekt på familiedemo-

grafi. En datafil med opplysninger om fødsler og ekteskapsinngåelser og -oppløsninger for alle kvinner i Norge så langt tilbake som mulig er under planlegging.

Analyser knyttet til intervjuundersøkelser. Byrået dekker tre viktige emneområder med løpende eller periodiske intervjuundersøkelser, nemlig forbruk, levekår og tidsnytting. Resultatene av disse undersøkelser blir gjort til gjenstand for omfattende analysevirksomhet. I 1983 ble en analyse av økonomiske forhold for husholdninger over livsløpet ført videre. Analysen bygger på data fra forbruks- og inntektsundersøkelsene. Arbeidet med analyser av resultatene fra Levekårsundersøkelsen 1980 fortsatte i 1983. Det ble publisert en analyse av ulikheter i fordelingen av levekår. Videre var analyser av sosial kontakt og tilknytning til lokalsamfunn og av barns levekår under arbeid. Den siste analysen nytter også data fra en rekke andre undersøkelser. På grunnlag av tidsnyttingsundersøkelsene i 1971-72 og 1980-84 ble det publisert en analyse av tidsbruken i 1970-årene, med særlig vekt på arbeid, fritid og samvær. En analyse av uformelle hjelpeordninger (ulønnet stell, pleie og hjelp til syke, gamle og funksjonshemmede) ble ført videre, mens en analyse av alene-foreldres tidsbruk ble påbegynt. På grunnlag av Ferieundersøkelsen 1980 ble det satt i gang analyser av befolkningens ferievaner og av friluftslivsaktiviteter. En analyse av endringer i kvinners arbeidsmarkedstilpassinger i perioden 1970-80 ble ført videre. Analysen bygger på en intervjuundersøkelse av kvinners yrkesaktivitet. Enkelte analyseprosjekter var knyttet til oppdrag finansiert utenfra.

Annen statistisk analyse. En del analysearbeid ble også utført i tilknytning til Byråets tradisjonelle statistikkprosjekter. Av emner som ble behandlet i 1983, kan nevnes analyser av dødelighet innen ulike aldersgrupper og dødelighet omkring fødselen og i første leveår. Det ble videre plan-

lagt en analyse av sammenhengen mellom yrke, sosialgruppe og dødelighet, og en analyse av barnevernsarbeidet ble fullført. Analysevirksomheten ved fagkontorene har etter Byråets oppfatning for lite omfang og bør oppmuntres. Analytisk behandling av tabellpublikasjoner gjør stoffet lettere tilgjengelig for brukerne og har derfor en gunstig markedsføringseffekt.

3.3 Ressurs- og miljøanalyser

I tillegg til å utarbeide ressurs- og miljøregnskap har Gruppe for ressursregnskap til oppgave å utføre analysearbeid til hjelp for ressursbudsjettering og ressurs- og miljøforvaltning. Da området ennå er forholdsvis nytt, legges det vekt på modellutvikling og metodearbeid. Som eksempler på emner som har vært analytisk behandlet i 1983, kan nevnes energiforbruk innen transportsektoren og husholdningssektoren, sammenhengen mellom energibruk og luftforurensning, miljøvirkninger av vannkraftutbygging mv. Av metodearbeid kan nevnes en rapport om areal- og miljøstatistikk ved hjelp av punktutvalg.

4. PUBLISERING OG INFORMASJON

I 1983 gav Statistisk Sentralbyrå ut 72 publikasjoner i serien Norges offisielle statistikk (NOS), 2 publikasjoner i serien Statistiske analyser (SA) og 2 publikasjoner i serien Samfunnsøkonomiske studier (SØS). Det kom 8 publikasjoner i serien Artikler fra Statistisk Sentralbyrå (ART), 1 i serien Standarder for norsk statistikk (SNS) og 26 publikasjoner i serien Rapporter fra Statistisk Sentralbyrå (RAPP). Til sammen ble det gitt ut 111 seriepublikasjoner, som er 31 færre enn i 1982. En oversikt over publikasjonene fordelt

på emneområder er gitt som vedlegg 2. Videre ble det gitt ut 35 publikasjoner i serien Interne notater. Denne serien omfatter notater som er av betydning for Byråets virksomhet, men som antas å ha mindre interesse utenfor Byrådet.

I tillegg til serierpublikasjonene ble det gitt ut følgende månedshefter: Statistisk månedshefte, Månedshefte for utenrikshandel, Konjunkturtrendene (som 2 ganger har hatt publikasjoner i serien Økonomiske analyser som supplement) og Nye distrikts-tall med ett hefte for hvert fylke.

Et utvalg av all ny statistikk ble publisert i Statistisk ukehefte. Den nyeste bank- og kredittstatistikk ble gitt ut i 28 hefter med tittel Bank- og kredittstatistikk. Aktuelle tall. Det ble sendt ut 421 pressemeldinger (Aktuell statistikk). I alt ble det i 1983 produsert vel 24 800 publikasjons-sider med tekst og/eller tabeller. Dette er en nedgang i forhold til 1982 på vel 9 000 sider. Nedgangen skyldes at hovedmengden av publiseringen av resultater fra Folketellingen ble avsluttet i 1982.

I 1983 ble det innført nye regler for gratis distribusjon av serierpublikasjoner og måneds- og ukehefter. De nye regler er noe mer restriktive enn de som har vært praktisert i de senere år, og forutsetter nye rebestillingsrutiner. Forsendelsesregisteret omfatter nå 19 500 gratismottakere, og i tillegg kommer 1 400 betalende mottakere.

Arbeidet med nytt dokumentasjonssystem for publikasjonene ble koordinert med et forprosjekt for datadokumentasjon i Byrådet. Det er besluttet at dokumentasjon av publikasjonenes tittel og tabelloverskrifter skal gjennomføres først, og påbegynnes i 1984. Innholdsfortegnelser for Statistisk ukehefte og Nye distriktstall utarbeides nå ved hjelp av et EDB-program. Det er også innført søkeord, stikkord og emnegruppering i serierpublikasjonene for å lette brukernes (spesielt bibliotekenes) katalogisering av Byråets publikasjoner.

Statistisk Sentralbyrås bibliotek hadde ved utgangen av 1983 en bestand av bøker og tidsskrifter på nær 151 000 bind. Netto-tilveksten var rundt 2 100 bind og det var i alt 5 000 utlån. I tillegg ble det som erstatning for lån tatt kopier fra ca. 5 000 verk (bibliografiske enheter).

Komiteén som ble nedsatt i 1982 for å utrede samarbeidet mellom Norges Banks og Byråets biblioteker, avgav i 1983 sin innstilling. Samarbeidsavtalene var ved årsskiftet 1983/84 til behandling i de respektive institusjoner.

Biblioteket deltar i et nordisk samarbeidsprosjekt – LIST-STAT – med sikte på å bygge opp en database med opplysninger om de statistikkpublikasjoner som finnes i de nordiske statistikkbiblioteker. Testfasen som begynte i 1982, ble avsluttet i 1983. Resultatene skal forelegges Det nordiske sjefsstatistikermøtet i 1984, og det vil da bli avgjort om prosjektet skal gjennomføres.

Det ble i 1983 laget en ny presentasjonsbrosjyre for Byrådet som er trykt i et opplag på 50 000 på norsk og 5 000 på engelsk. Brosjyren blir distribuert til bibliotek, skoler og andre viktige brukergrupper. Videre ble det utarbeidd et nytt arbeidshefte med oppgaver fra Statistisk årbok, beregnet på elever i grunnskolens ungdomstrinn. Arbeidsheftet blir distribuert i et opplag på 30 000 på bokmål og 10 000 på nynorsk.

Prosjektet informasjonsvirksomhet via det offentlige telenett, er vesentlig forsinket. Televerket vil ikke innføre teledata som offentlig tjeneste før i slutten av 1984, men Byrådet tar fortsatt sikte på å delta så snart muligheten foreligger. Teletex blir vurdert som medium for pressemeldinger.

5. ARBEIDSPROGRAM, EFFEKTIVITET OG RESSURSER MV.

5.1 Hovedtrekk i programopplegget

Arbeidsprogrammet for 1983 ble satt opp med de samme ressursrammer som i 1982. Dette ville sikre framdriften av det løpende statistikk- og forskningsprogram. Utviklingsarbeid som alt var i gang, kunne fortsette, men budsjettet gav ikke plass for mange nye, ressurskrevende arbeidsoppgaver. Delvis med støtte utenfra ble planene for utviklingsarbeidet konsentrert om visse høyt prioriterte vekstområder som olje, varehandel, offentlige finanser, selskapssetting og nasjonalregnskap. Programmet la ellers vekt på å fortsette det rasjonaliseringsarbeid som alt var i gang med sikte på å frigjøre ressurser som kunne settes inn på høyt prioriterte utbyggingsområder. Rasjonaliseringsprogrammet forutsatte bl.a. at en skulle gå videre med desentralisering av dataklargjøringen, mer bruk av standardprogrammer og flere tabellkjøringer fra lokale terminaler. Programmet forutsatte videre at arbeidet med statistisk utnytting av administrative datasystemer skulle fortsette. Endelig skulle brukernes muligheter for å dekke sine statistikkbehov bedres ved utvikling av databaser og mer brukerrettet dokumentasjon av data.

5.2 Effektivitetsutviklingen

Arbeidet med å rasjonalisere driften etter de linjer som var trukket opp i programmet, viste tilfredsstillende resultater i 1983.

Datainnhenting. Ved statistisk utnytting av datasystemer som brukes i administrasjonen, kan dobbelt oppgavegiving og dobbelt dataregistrering unngås. En rekke prosjekter som tar sikte på å utnytte admi-

nistrative data til produksjon av statistikk, var under planlegging eller vurdering i 1983. Som eksempler på slike systemer kan nevnes:

- Arbeidsgiver-/arbeidstakerregisteret som en håper at arbeidstakerstatistikken etter hvert kan baseres på.
- Nytt opptakssystem for den videregående skole som skal gi datagrunnlaget for deler av undervisningsstatistikken.
- Tryggedata fra Rikstrygdeverket som den framtidige trygdestatistikk skal bygge på.
- Straffesaksregisteret som deler av kriminalstatistikken bruker som datakilde.
- Datasystem for stønadsordningene i jordbruket som vil gi datagrunnlaget for deler av jordbruksstatistikken.

En ikke så liten del av Byråets statistikkprosjekter var alt i 1983 basert på administrative datasystemer og registre. Framstøt på dette felt er imidlertid ikke problemfrie. Arbeidet med å utvikle datasystemene, slik at de blir egnet for statistisk utnytting, kan være både tid- og ressurskrevende.

Byråets Gruppe for statistiske metoder har bl.a. som oppgave å arbeide med prosjekter som tar sikte på å redusere ressursinnsatsen ved oppgaveinnhenting og statistisk bearbeiding. I 1983 arbeidet gruppen videre med problemer knyttet til utvalgsundersøkelser. Arbeidet tar bl.a. sikte på å kombinere data fra utvalgsundersøkelser og registre, slik at store, fullstendige tellinger så vidt mulig kan unngås. Prosjektet kan få betydning ved valg av metode for ny folketelling 1990.

Arbeid med å forenkle oppgaveinnhenting på industristatistikken fortsatte i 1983. Jordbruksstatistikken ble også gjennomgått med sikte på forenkling og bruk av nye metoder. Den løsning en kom fram til her, vil først og fremst avlaste oppgavegiverne.

Databehandling. Byråets plan for effektivisering av databehandlingen forutsetter bl.a. tilstrekkelig datamaskinkapasitet og teknisk utstyr for å kunne utnytte denne. I 1983 ble det anskaffet en ny NORD 100/CX datamaskin sammen med 3 matriseskriverne. Videre ble det anskaffet 29 nye dataskjermer og utstyr som gjør det mulig å nå flere NORD-maskiner og IBM-maskiner fra samme skjerm. Ved utgangen av året var det installert i alt 214 dataskjermer i Byrået. Alle fag- og forskningskontorer gjorde bruk av det nye utstyret. Maskinkapasiteten var imidlertid i snaueste laget det meste av året.

Et annet vilkår for effektiviseringen er hensiktsmessig programvare for å kunne utnytte det nye utstyret. Flere nye standardprogrammer ble tatt i bruk i løpet av året: DOKS er et program som muliggjør dataregistrering, kontroll og korreksjon i en arbeidssekvens via skjermterminal. Programmet er tilpasset NORD-maskinene. ADDERS er et annet dataregistreringssystem som er tilpasset IBM-maskiner. Begge systemene brukes ved integrert dataklargjøring og gir effektivitetsgevinst for arbeidet ved kontroll og korreksjon av data. SAS er en programpakke som i særlig grad effektiviserer arbeid med statistisk analyse. I løpet av 1983 var det en rekke prosjekter som ble lagt om til integrert dataklargjøring. Ellers ble det spart inn ressurser ved forbedring av kontrollrutinene for dataregistreringen ved bruk av XL-40 Key-To-Disc dataregistreringssystem.

Uttak av tabeller – databaser. Et databasesystem gjør det mulig å arbeide fra en dataskjerm på data som ligger i datamaskinen. En kan søke i registre, legge inn og føre à jour data og ta ut resultater i form av tabeller uten hjelp fra EDB-spesialister. Databaseopplegget gjør det derfor langt lettere å utnytte de statistiske data Byrået sitter med, særlig til spesialoppdrag med kort

leveringstid. I 1983 var flere databaseprosjekter under utvikling eller planlegging. Som eksempler kan nevnes database for kommunaløkonomi, database for Bedrifts- og foretaksregisteret, database for Det sentrale personregister, database for utenriks-handelen, database for energistatistikk etc. Det er ellers fullført et forprosjekt for et datadokumentasjonssystem som vil gjøre det lettere å utnytte Byråets dataarkiver.

Tekstbehandling og trykking. Omleggingen til elektronisk tekstbehandling ved Byråets sentrale tekstbehandlingsenhet ble på det nærmeste fullført i 1983. I alt disponeres 7 terminaler hvor det også arbeides ettermiddagsskift for å utnytte utstyret best mulig.

5.3 Organisasjon, personale og regnskap

Organisasjon. For å føre videre utflyttingen av arbeidsoppgaver fra Oslo til Kongsvinger og for å samle arbeidsoppgaver i Kongsvinger i formålstjenlige enheter, ble det opprettet to nye kontorer i Kongsvinger, ett for inntekts-, formues- og skattestatistikk (13. kontor) og ett for samferdselsstatistikk (14. kontor). Det ble desuten opprettet en ny underavdeling for person- og regionalstatistikk i Kongsvinger. Formålet med dette var i første rekke å få styrket koordineringen og ledelsen av disse statistikkområder. Underavdelingen omfatter Kontoret for befolknings-, valg- og regionalstatistikk (12. kontor), Kontoret for inntekts-, formues- og skattestatistikk (13. kontor), Kontoret for utdannings- og kulturstatistikk (7. kontor) og Folketellingskontoret. Vedlagte kart (vedlegg 3) viser Byråets organisasjon pr. 1. januar 1983.

Personalet. Byrået fikk i 1983 nye stillingshjemler til arbeid med skatteforskning, oljestatistikk, ny navnelov og GAB-systemet. De nye stillingene ble dekket

ved tilsvarende innsparinger av stillinger på andre områder. Som følge av nye produktionsrutiner for EDB, ble dessuten fem stillinger overført til Statens driftssentral sammen med de tilhørende arbeidsoppgaver. To toårshjemler for arbeid med ressursregnskap ble også inndratt. I alt hadde Byrået sju organiserte stillingshjemler mindre i 1983 enn i 1982. For 1983 hadde en således bevilgning til i alt 671 faste stillingshjemler. Av disse var 428,5 stillinger plassert i Oslo og 242,5 stillinger i Kongsvinger. Ved utgangen av 1983 var det tilstatt i faste stillinger og ekstraordinære engasjementer i alt 827 funksjonærer, herav 501 i Oslo og 326 i Kongsvinger. I alt 165 funksjonærer hadde deltidstillinger. Funksjonærenes fordeling på avdelinger og kontorer er nærmere belyst i tabell 3 i vedlegg 1.

Opplæring. Det blir stadig arbeidet med å bygge opp fagkompetansen og høyne effektiviteten gjennom Byråets omfattende opplæringsprogram. Denne virksomhet ivaretas av et eget internt organ, Byråskolen. I 1983 deltok i alt 48 funksjonærer i to introduksjonskurs, og 35 funksjonærer i et obligatorisk opplæringskurs etter et års tjeneste. I alt 29 funksjonærer avsluttet et frivillig kurs for videreutdanning av kontorfullmektiger og -assistenter, og 11 funksjonærer begynte (høsten 1983) på et frivillig fortsettelseskurs for videreutdanning av kontorfullmektiger og -assistenter. Det ble holdt ett videregående kurs i matematisk statistikk (bruk av modeller i tabellanalyse) med 9 funksjonærer. Videre deltok 20 funksjonærer i et kurs i bruk av SAS (Statistical Analy-

sis System) på IBM-maskinen, 39 funksjonærer i to kurs i bruk av standardprogram, og 182 funksjonærer i åtte ulike kurs i bruk av datamaskin og andre programpakker. I alt 55 funksjonærer deltok på forskjellige kurs og konferanser utenfor Byrået. Av emner kan nevnes systemutvikling, data og prosessmodellering, samfunnsvitenskapelig kvinneforskning, befolkningsutvikling, energiplanlegging og praktisk organisering- og lederutvikling.

Kontorlokaler. Virksomheten i Oslo var i mange år spredt på flere steder, noe som medførte klare ulemper, særlig av kommunikasjonsmessig art. For å samle virksomheten på ett sted i Oslo, flyttet en i august 1983 inn i nye kontorlokaler i Rådhusgt. 5 med direkte tilknytning til Byråets lokaler i Skippergt. 17 / Dronningensgt. 16. I Kongsvinger har en også gjennomført en mindre samling av virksomheten. Først når det nye kontorbygget, som er under prosjektering, står klart for innflytting ved årsskiftet 1987/88, vil virksomheten kunne foregå under ett tak også i Kongsvinger.

Regnskap. Byråets samlede utgifter i 1983 utgjorde i alt 172,2 mill. kroner. Av dette beløp gikk 0,5 mill. kroner med til prosjektering av nytt kontorbygg i Kongsvinger. De løpende utgifter til driften ellers beløp seg derfor til 171,7 mill. kroner. Dette var en stigning på 13,7 mill. kroner fra 1982 eller 8,6 prosent. En viser ellers til tabell 1 i vedlegg 1 som gir et kort regnskapssammendrag. Fordelingen av kostnadene på de ulike emneområder er belyst i tabell 2. Avvikene i totalbeløpene i de to tabeller skyldes at tabell 1 gir tall for utgifter, mens tabell 2 gir tall for kostnader.

Tabell 1. Statistisk Sentralbyrå. Regnskap for 1981, 1982 og 1983. Mill.kr

Utgifter	1981	1982	1983
1. Lønn og godtgjørelse	87,4	93,6	100,2
2. Varer og tjenester	44,0	42,3	51,0
3. Ekstraordinære tellinger mv.	19,3	20,2	15,8
4. Nybygg	—	—	0,5
5. Store anskaffelser	3,6	1,9	4,1
6. Leieboerinnskudd	—	16,5	—
I alt	154,3	174,5	172,2

Tabell 2. Statistisk Sentralbyrå. Kostnader etter statistikkområder. 1981, 1982 og 1983

Statistikkområder	Beløp. 1 000 kr			Prosent		
	1981	1982	1983	1981	1982	1983
Jordbruk, skogbruk og fiske	7 299	7 702	6 500	4,8	4,4	3,8
Bergverk, industri, byggevirkksomhet	8 182	9 314	10 130	5,4	5,3	5,9
Annen næringsstatistikk	6 501	6 139	6 936	4,3	3,5	4,0
Utenrikshandel	15 126	18 565	19 592	9,9	10,6	11,5
Nasjonalregnskap	4 500	5 723	6 659	2,9	3,3	3,9
Annen økonomisk statistikk	17 535	21 868	22 629	11,5	12,5	13,2
Økonomisk forskning	7 585	9 700	9 522	5,0	5,5	5,6
Økonomisk statistikk og analyse i alt	66 728	79 011	82 028	43,8	45,1	47,9
Befolkning og helse	28 212	21 651	16 170	18,5	12,4	9,4
Arbeidsmarked	4 394	6 080	6 527	2,9	3,5	3,8
Undervisning	4 205	4 297	4 832	2,8	2,5	2,8
Sosiale forhold, rettsforhold, valg	3 119	3 664	4 317	2,1	2,1	2,5
Inntekt og formue	3 430	3 282	4 503	2,3	1,8	2,7
Forbruk og sparing	2 023	1 815	1 734	1,3	1,0	1,0
Levekårs- og fritidsundersøkelser	1 863	3 162	2 033	1,2	1,8	1,2
Personmodeller	3 012	3 671	3 702	2,0	2,1	2,2
Personstatistikk og analyse i alt	50 258	47 622	43 818	33,0	27,2	25,6
Personregister, GAB-register	9 504	10 212	13 549	6,3	5,9	7,9
Bedrifts- og foretaksregister	5 982	7 232	6 966	3,9	4,1	4,1
Registerarbeid i alt	15 486	17 444	20 515	10,2	10,0	12,0
Oversiktsstatistikk ¹⁾ , andre aktivitet- eter mv.	19 867	31 077	24 908	13,0	17,7	14,5
Kostnader i alt ²⁾	152 339	175 054	171 269	100,0	100,0	100,0

1) Statistisk årbok, Statistisk månedshefte, Statistisk fylkeshefte, Nye distriktstall, Sosialt utsyn, Miljøstatistikk mv.

2) Totaltallene er forskjellig fra tabell 1. Dette skyldes at det for store nyanskaffelser i tabell 2 er regnet med avskrivninger, ikke anskaffelseskostnader som i tabell 1.

Tabell 3. Statistisk Sentralbyrå. Personale i arbeid pr. 31. desember 1981, 1982 og 1983¹⁾

Adm. enheter	1981	1982	1983
ADMINISTRERENDE DIREKTØR	1	1	1
GRUPPE FOR SENTRAL PLANLEGGING	2	2	2
ADMINISTRASJONSAVDELING	62	60	59
PRODUKSJONSAVDELING	379	357	358
Avdelingsledelse	2	2	2
Systemkontor	57	56	47
Driftskontor	39	30	30
Kontor for manuell databearbeiding	180	166	178
Registerkontor	52	51	55
Tekstbehandlingskontor	27	30	26
Trykningskontor	22	22	20
FAGAVDELING	358	286	293
Avdelingsledelse	2	2	1
Underavdeling for intervjuundersøkelser	50	43	41
Avdelingsledelse	1	1	1
Gruppe for metoder	5	5	4
Gruppe for planlegging og analyse	11	8	7
Intervjukontor	33	29	29
Underavdeling for person- og regionalstatistikk	—	—	45
Avdelingsledelse	—	—	1
Kontor for utdannings- og kulturstatistikk (7. ktr.)	14	13	14
Kontor for befolknings-, valg- og regionalstatistikk (12. ktr.)	—	11	9
Kontor for inntekts-, skatte- og formuesstatistikk (13. ktr.)	—	—	8
Folketellingskontor	67	14	13
Underavdeling for industristatistikk mv.	63	62	62
Avdelingsledelse	1	1	1
Kontor for industristatistikk mv. (5. ktr.)	51	50	49
Kontor for bygge- og anleggsstatistikk mv. (11. ktr.)	11	11	12
Kontor for helsestatistikk (1. ktr.)	22	15	16
Kontor for jordbruks- og skogbruksstatistikk (2. ktr.)	18	18	16
Kontor for finansstatistikk (3. ktr.)	17	17	17
Kontor for statistikk over utenrikshandel (4. ktr.)	37	40	21
Kontor for arbeidsmarkedstatistikk (6. ktr.)	24	14	14
Kontor for statistikk over lønn og arbeidstid (8. ktr.)	23	20	14
Kontor for sosial- og rettsstatistikk (9. ktr.)	13	11	13
Kontor for statistikk over samferdsel (14. ktr.)	—	—	18
Gruppe for miljøregnskap	—	—	8
Landbrukstellingskontor	8	6	7
FORSKNINGSAVDELINGEN	86	91	82
Avdelingsledelse	1	1	1
Sosiodemografisk forskningsgruppe	16	17	18
Kontor for nasjonalregnskap (10. ktr.)	7	19	20
Økonomisk analysegruppe	32	34	34
Gruppe for ressursregnskap	20	20	9
INFORMASJONSAVDELING	18	18	19
I alt	906	815	814

1) På grunn av deltidsarbeid er personaltallet større enn tallet på stillinger.

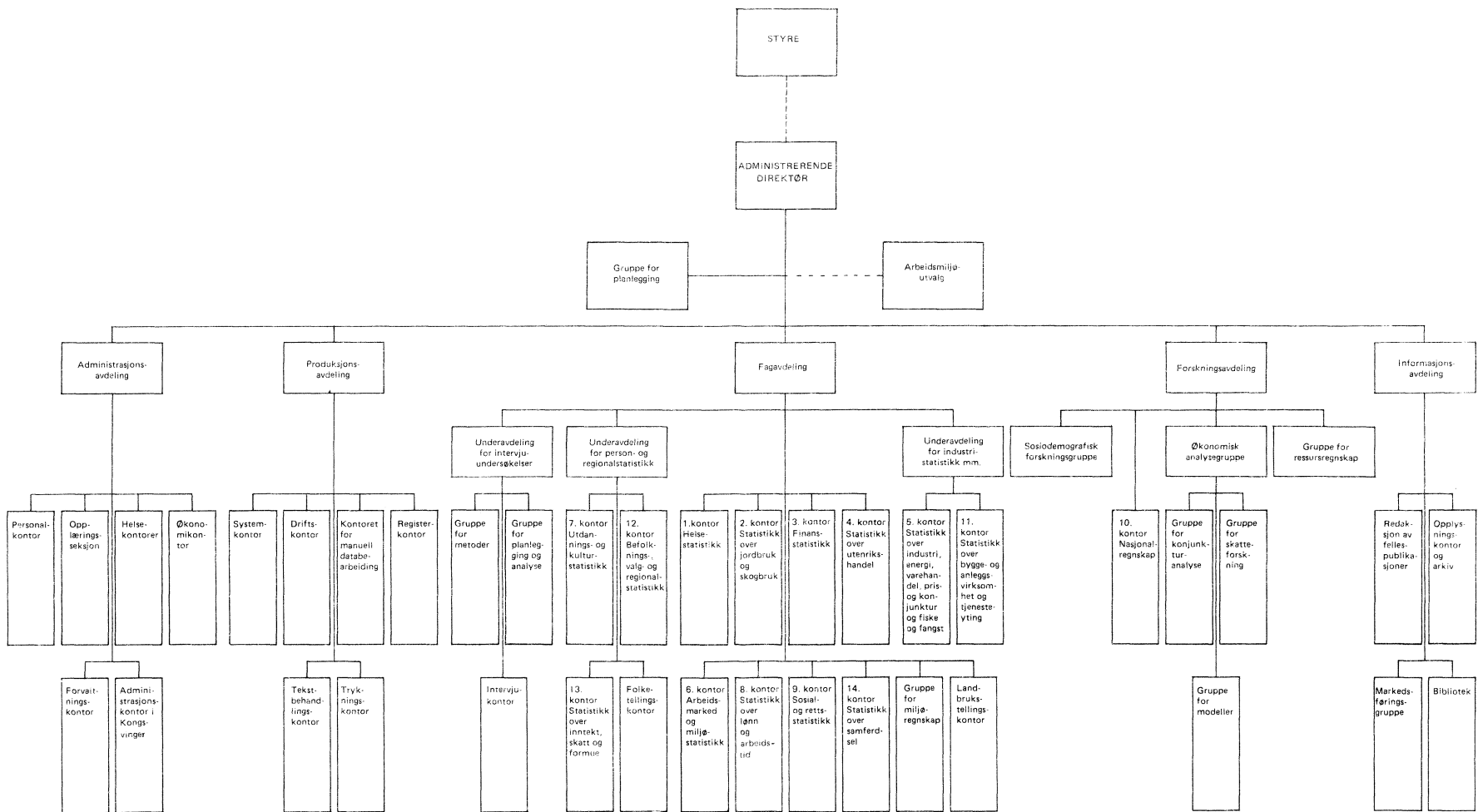
STATISTISK SENTRALBYRÅ. PUBLIKASJONER GITT UT I 1983

	<u>Serien Norges offisielle statistikk (NOS)</u>
Oversikt	<ul style="list-style-type: none"> – Statistisk fylkeshefte 1983 Østfold, 239 s – Statistisk fylkeshefte 1983 Akershus og Oslo, 276 s – Statistisk fylkeshefte 1983 Hedmark, 239 s – Statistisk fylkeshefte 1983 Oppland, 249 s – Statistisk fylkeshefte 1983 Buskerud, 237 s – Statistisk årbok 1983, 519 s – Økonomisk utsyn over året 1982, 175 s
Befolkning	<ul style="list-style-type: none"> – Familiestatistikk 1982, 99 s – Folkemengden etter alder og ekteskapelig status 31. desember 1982, 159 s – Folketalet i kommunane 1981-1983, 54 s – Framskrivning av folkemengden 1982-2025. Regionale tall, 198 s – Flyttestatistikk 1982, 84 s
Helseforhold	<ul style="list-style-type: none"> – Helsestatistikk 1981, 136 s – Helseinstitusjoner 1981, 120 s
Arbeidsmarked	<ul style="list-style-type: none"> – Arbeidsmarkedstatistikk 1982, 210 s – Folke- og bolig telling 1980. Hefte II Sysselsettingsstatistikk, 316 s
Nasjonalregnskap	<ul style="list-style-type: none"> – Kvartalsvis nasjonalregnskap 1966-1977, 56 s – Nasjonalregnskap 1971-1982, 233 s
Utenrikshandel	<ul style="list-style-type: none"> – Utenrikshandel 1982 I, 357 s – Utenrikshandel 1982 II, 339 s – Commodity List External Trade Statistics 1983, 126 s
Jordbruk, skogbruk og jakt	<ul style="list-style-type: none"> – Landbruksteljing 1979 Hefte VI Hagebruk, 124 s – Jordbruksstatistikk 1981, 119 s – Veterinærstatistikk 1981, 83 s – Skogavvirkning til salg og industriell produksjon 1981-82, 51 s – Skogstatistikk 1981, 112 s – Jaktstatistikk 1982, 60 s
Fiske	<ul style="list-style-type: none"> – Fiskeristatistikk 1981, 162 s – Lakse- og ajøaurefiske 1982, 97 s
Oljeutvinning	<ul style="list-style-type: none"> – Oljevirkosomhet 1982, 79 s
Bergverksdrift, industri	<ul style="list-style-type: none"> – Regnskapsstatistikk 1981. Oljeutvinning, bergverksdrift og industri, 170 s – Industristatistikk 1981, 216 s – Varenomenklatur. Tillegg til industristatistikk 1981, 212 s
Energi, kraftforsyning	<ul style="list-style-type: none"> – Elektrisitetsstatistikk 1981, 103 s – Energistatistikk 1982, 86 s

Bygge- og anleggsvirksomhet	–	Bygge- og anleggsstatistikk 1981, 77 s
Offentlig og privat tjenesteyting	–	Bilverkstader mv. 1981, 40 s
	–	Tjenesteyting 1981, 57 s
Innenlandsk handel	–	Regnskapsstatistikk 1981. Detaljhandel, 164 s
	–	Regnskapsstatistikk 1981. Engroshandel, 110 s
	–	Varehandelsstatistikk 1981, 150 s
Samferdsel og reiseliv	–	Sjøulykkesstatistikk 1982, 63 s
	–	Rutebilstatistikk 1981, 65 s
	–	Reiselivsstatistikk 1982, 129 s
Offentlige finanser	–	Struktur tall for kommunenes økonomi 1981, 122 s
Penger og kreditt	–	Kredittmarkedstatistikk. Livs- og skadeforsikringsselskaper mv. 1981, 65 s
Lønninger	–	Lønnsstatistikk 1982, 103 s
	–	Lønnsstatistikk for ansatte i jordbruk, gartnerier og hagebruk. September 1982, 36 s
	–	Lønnsstatistikk for arbeidere i bergverksdrift og industri 3. kvartal 1982, 34 s
	–	Lønnsstatistikk for ansatte i varehandel 1. september 1982, 29 s
	–	Lønnsstatistikk for sjøfolk på skip i innenriks rutefart. November 1981, 26 s
	–	Lønnsstatistikk for sjøfolk på skip i utenriksfart. Mars 1983, 28 s
	–	Lønnsstatistikk for ansatte i hotell- og restaurantdrift. April og oktober 1982, 37 s
	–	Lønnsstatistikk for ansatte i bankvirksomhet 1. september 1982, 47 s
	–	Lønnsstatistikk for ansatte i forsikringsvirksomhet 1. september 1982, 40 s
	–	Lønns- og sysselsettingsstatistikk for statens embets- og tjenestemenn 1. oktober 1982, 101 s
	–	Lønns- og sysselsettingsstatistikk for ansatte i skoleverket 1. oktober 1982, 54 s
	–	Lønnsstatistikk for ansatte i forretningsmessig tjenesteyting og i interesseorganisasjoner 1. september 1982, 60 s
Inntekt og formue	–	Skattestatistikk. Inntektsåret 1981, 153 s
Boliger og boligforhold	–	Boforholdsundersøkelsen 1981, 153 s
Sosiale forhold	–	Sosialstatistikk 1981, 86 s
	–	Alkohol og andre rusmiddel 1982, 44 s
Rettsforhold. Kriminalitet	–	Kriminalstatistikk 1981, 200 s
	–	Sivilrettsstatistikk 1982, 41 s
Utdanning	–	Utdanningsstatistikk. Grunnskoler 1. oktober 1982, 90 s
	–	Utdanningsstatistikk. Oversikt 1. oktober 1980, 116 s
	–	Utdanningsstatistikk. Oversikt 1. oktober 1981, 115 s
	–	Utdanningsstatistikk. Universiteter og høyskoler. 1. oktober 1981, 132 s

	<ul style="list-style-type: none"> — Utdanningsstatistikk. Videregående skoler 1. oktober 1981, 146 s — Utdanningsstatistikk. Vaksenopplæring 1981/82, 92 s
Tidsnyttning, ferie og friluftsliv	<ul style="list-style-type: none"> — Tidsnyttingsundersøkelsen 1980-81, 188 s — Ferieundersøkelsen 1982, 90 s
	<u>Serien Statistisk analyser (SA)</u>
Miljø og naturressurser	<ul style="list-style-type: none"> · Miljøstatistikk 1983, 306 s
Tidsnyttning	Arbeid, fritid og samvær. Endringer i tidsbruk i 70-årene, 70 s
	<u>Serien Samfunnsøkonomiske studier (SØS)</u>
Kraftforsyning. Energi	Analysis of Supply and Demand of Electricity in the Norwegian Economy, 334 s
Valg	<ul style="list-style-type: none"> · Et valg i perspektiv. En studie av stortingsvalget 1981, 285 s
	Serien Artikler fra Statistisk Sentralbyrå (ART)
Miljø	<ul style="list-style-type: none"> · Land Use and Environmental Statistics Obtained by Point Sampling. Areal- og miljøstatistikk utarbeidet ved hjelp av punktutvalg, 31 s
Befolkning	<ul style="list-style-type: none"> · Barnløshet — savn eller ønske. Om ufrivillig og frivillig barnløshet, 50 s · Befolkningsutviklingen i Norge fram til år 2005, 83 s
Industri	<ul style="list-style-type: none"> — Technical Progress and Structural Change in the Norwegian Primary Aluminium Industry, 21 s
Makroøkonomisk og statistisk teori og metode	<ul style="list-style-type: none"> · Compilation of Input-Output Tables in Norway. Beregning og sammenstilling av kryssløpstabeller i Norge, 37 s — Experiences in Using Input-Output Techniques for Price Calculations. Bruk av kryssløpsmodeller for prisberegninger, 24 s · Price Sensitivity of Energy Demand in Norwegian Industries. Prisfølsomheten i energietterspørselen i norske næringssektorer 1983, 25 s — The Interplay between Sectoral Models Based on Micro Data and Models for the National Economy. Samspillet mellom sektor-modeller basert på mikrodata og modeller på økonomien som helhet, 22 s
	<u>Serien Rapporter (RAPP)</u>
Naturmiljø og naturressurser	<ul style="list-style-type: none"> — Naturressurser 1982. Foreløpige nøkkeltall fra ressursregnskapene for energi, mineraler, skog, fisk og areal, 62 s · Norske olje- og gassreserver. Nåverdiberegninger og inndeling i kostnadsklasser, 28 s — Planregnskap for Akershus 1981-1992. Hovedresultater, 48 s — Planregnskap for Rogaland 1981-1992. Hovedresultater, 42 s — Planregnskap for Sør-Trøndelag 1981-1992. Hovedresultat, 43 s — Ressursregnskap for fisk, 56 s

Helseforhold	<ul style="list-style-type: none"> – Fylkenes bruk av helseinstitusjoner. Oversikt 1980 og forsøk på framskriving, 89 s – Pasientstatistikk 1980. Statistikk fra Det økonomiske og medisinske informasjonssystem, 69 s – Pasientstatistikk 1981. Statistikk fra Det økonomiske og medisinske informasjonssystem, 70 s
Fiske og fangst	<ul style="list-style-type: none"> – Totalregnskap for fiske- og fangstnæringen 1978-81, 39 s
Industri	<ul style="list-style-type: none"> – Etablering og nedlegging av industribedrifter, 67 s
Energi	<ul style="list-style-type: none"> – Energiundersøkelsen 1980, 46 s
Skatter	<ul style="list-style-type: none"> – Aktuelle skattetall 1983, 46 s – Skatter og overføringer til private. Historisk oversikt over satser mv. Årene 1970-1983, 77 s
Forbruk	<ul style="list-style-type: none"> – Forbruk av fisk og fiskevarer i Norge 1979. En undersøkelse av fiskeforbruket i Norge med bakgrunn i momskompensasjonsordningen for fisk og fiskevarer, 25 s
Sosiale forhold	<ul style="list-style-type: none"> – Analyse av ulikhet i fordelinger av levekår, 130 s – Arbeid og helse 1982, 101 s – Barnevernsklienter og sosial bakgrunn, 61 s
Tidsnyttning	<ul style="list-style-type: none"> – Radio og fjernsynsundersøkelsen Februar 1983, 118 s
Makroøkonomisk og statistisk teori og metode mv.	<ul style="list-style-type: none"> – Behandling av oljevirkosomheten i Byråets makroøkonomiske årsmodeller, 30 s – Etterspørselsfunksjoner for arbeidskraft, energi og vareinnsats. En MODAG-rapport, 38 s – On the Use of Laspeyres and Paasche Indices in a Neoclassical Import Model. Om bruken av Laspeyres og Paasche indekser i en neoklassisk importmodell, 49 s – Varige goder i et komplett system av konsumerterterspørselsfunksjoner – en modell estimert med norske kvartalsdata, 93 s – MODIS IV. Dokumentasjonsnotat nr. 17. Endringer i utgave 80-1, 81-1 og 82-1, 62 s – MODIS IV. Detaljerte virkningstabeller for 1981, 261 s
Standarder	<p style="text-align: center;"><u>Serien Statistiske standarder (SNS)</u></p> <ul style="list-style-type: none"> – Standard for næringsgruppering, 49 s – Vedlegg til SNS 2. Indeks til standard for næringsgruppering, 61 s – Grunnkretser, tettsteder og menigheter. Dokumentasjon 1980, 57 s



STATISTISK SENTRALBYRAS ORGANISASJON PR. 1. JANUAR 1983

Arne Øien
Arne Øien

