

NORGES OFFISIELLE STATISTIKK A 132



DØDELIGHETSFORHOLDENE I FYLKENE  
I ÅRENE OMKRING 1960

MORTALITY RATES IN COUNTIES

STATISTISK SENTRALBYRÅ  
OSLO 1965

## Norges offisielle statistikk, rekke XII

### Norway's Official Statistics, series XII

#### Rekke XII

#### Trykt 1964

- Nr. 141 Syketrygden 1962 *National health insurance*
- 142 Statistisk årbok 1964 *Statistical yearbook of Norway*
- 143 Industristatistikk 1962 *Industrial statistics*
- 144 Fiskeristatistikk 1962 *Fishery statistics*
- 145 Norges postverk 1963 *Statistique postale*
- 146 Folkemengdens bevegelse 1962 *Vital statistics and migration statistics*
- 147 Utenrikshandel 1963 II *External trade II*
- 148 Psykiatriske sykehus 1962 *Hospitals for mental disease*
- 149 Jordbruksstatistikk 1963 *Agricultural statistics*
- 150 Alkoholstatistikk 1963 *Alcohol statistics*
- 151 Folketelling 1960 V Husholdninger og familiekjerner *Population census V Households and family nuclei*
- 152 Utenrikshandel 1963 III *External trade III*
- 153 Telegrafverket 1963 *Télégraphes et téléphones de l'Etat*
- 154 Skattestatistikk 1962 *Tax statistics*
- 155 Lønnsstatistikk 1963 *Wage statistics*
- 156 Meieribruket i Noreg 1963 *Norway's dairy industry*
- 157 Folketelling 1960 VI Boliger *Population census VI Housing*
- 158 Folketelling 1960 VII Barnetallet i ekteskap *Population census VII Fertility of marriages*
- 159 Skogstatistikk 1961 og 1962 *Forestry statistics*

#### Rekke XII

#### Trykt 1965

- Nr. 160 Økonomisk utsyn over året 1964 *Economic survey*
- 161 Elektrisitetsstatistikk 1963 *Electricity statistics*
- 162 Kreditmarkedstatistikk 1963 *Credit market statistics*
- 163 Nasjonalregnskap 1865—1960 *National accounts*
- 164 Samferdselsstatistikk 1963 *Transport and communication statistics*
- 165 Utenrikshandel 1964 I *External trade I*
- 166 Psykiatriske sykehus 1963 *Hospitals for mental disease*
- 167 Syketrygden 1963 *National health insurance*
- 168 Forsikringselskaper 1963 *Sociétés d'assurances*
- 169 Alders- og yrkesstrukturen i jordbruket. Ein analyse på grunnlag av jordbruksteljingane i 1949 og 1959 *The holders by age and occupational status. An analysis based on the censuses of agriculture*
- 170 Statistisk årbok 1965 *Statistical yearbook of Norway*
- 171 Folkemengdens bevegelse 1963 *Vital statistics and migration statistics*
- 172 Industristatistikk 1963 *Industrial statistics*
- 173 Norges postverk 1964 *Statistique postale*
- 174 Lønnsstatistikk 1964 *Wage statistics*
- 175 Skogstatistikk 1963 *Forestry statistics*
- 176 Telegrafverket 1964 *Télégraphes et téléphones de l'Etat*
- 177 Utenrikshandel 1964 II *External trade II*

NORGES OFFISIELLE STATISTIKK A 132



DØDELIGHETSFORHOLDENE I FYLKENE  
I ÅRENE OMKRING 1960

MORTALITY RATES IN COUNTIES

STATISTISK SENTRALBYRA  
CENTRAL BUREAU OF STATISTICS OF NORWAY  
OSLO 1965

## F o r o r d

Publikasjonen Dødelighetsforholdene i fylkene i årene omkring 1960 er et tillegg til undersøkelsen av dødelighetsforholdene i de forskjellige deler av landet i årene omkring folketellingen 1960, offentliggjort i publikasjonen Helsestatistikk 1963, og inneholder en rekke detaljerte tabeller over dødelighetsforholdene i de enkelte fylker. Tallene er regnet ut for by- og landkommuner under ett i hvert fylke.

For å få sammenliknbare dødelighetskvotienter har en ved standardberegninger eliminert virkningen av den ulike befolkningsfordeling etter kjønn og alder i fylkene, og også regnet om dødelighetstallene for årene omkring 1930 og 1950. Som standardbefolkning er nyttet summen av menn og kvinner i de enkelte aldersklasser i riket pr. 1/11-1960. Dødeligheten for menn og kvinner kan derfor sammenliknes direkte.

Publikasjonen er utarbeidd av sekretær Ellen Blix.

Statistisk Sentralbyrå, Oslo, 9. september 1965

Petter Jakob Bjerve

---

Bjørnulf Bendiksen

## T a b e l l e r

1. Den samlede dødelighet. 1959-1962.
2. Den samlede dødelighet i årene omkring 1930, 1950 og 1960. Standardberegnete kvotienter.
3. Den samlede dødelighet i de enkelte fylker i forhold til gjennomsnittsdødeligheten i riket.
4. Forholdet mellom menns og kvinners dødelighet.
5. Døde pr. 100 000 innbyggere i alt, av sykdommer og ved voldsom og unaturlig død i årene omkring 1930, 1950 og 1960. Standardberegnete kvotienter.
6. Døde av sykdommer pr. 100 000 innbyggere etter kjønn og alder i årene omkring 1930, 1950 og 1960. Standardberegnete kvotienter.
7. Dødeligheten blant barn i første leveår omkring 1950 og 1960.
8. Dødsfall i og utenfor sykehus i 1951 og 1961. Antall innbyggere pr. lege.
9. Dødsfall av alderdomssvakhet o.a. ubestemt eller ukjent årsak i prosent av alle dødsfall.
10. Døde pr. 100 000 innbyggere av de viktigste dødsårsaker. 1959-1962. Standardberegnete kvotienter.
11. Døde pr. 100 000 innbyggere av hjerte- og karsykdommer etter diagnosegrupper. 1959-1962. Standardberegnete kvotienter.
12. Døde pr. 100 000 innbyggere av ondartede svulster i alt i årene omkring 1950 og 1960. Standardberegnete kvotienter.
13. Døde pr. 100 000 innbyggere av ondartede svulster, etter lokalisasjon. 1959-1962. Standardberegnete kvotienter.
14. Voldsom og unaturlig død. Døde pr. 100 000 innbyggere i årene omkring 1930, 1950 og 1960. Standardberegnete kvotienter.
15. Dødsfall p.g.a. ulykker/skader i de enkelte fylker. 1959-1962.
16. Selvmordshyppigheten i de enkelte fylker. 1959-1962. Standardberegnete kvotienter pr. 100 000 innbyggere.
17. Den samlede dødelighet etter kjønn og alder i årene omkring 1930, 1950 og 1960. Døde pr. 100 000 innbyggere.
18. Den samlede dødelighet blant menn og kvinner i bygdene i de enkelte fylker og i de tre største byer i årene omkring 1950 og 1960. Ajourført tabell til direkte sammenlikning med tabell 130, side 193, i Dødeligheten og dens årsaker i Norge (SØS nr. 10).

## Den samlede dødelighet

Variasjonene i dødelighetsforholdene har ved tidligere folketellinger vært analysert for bygder i alt, bygdene i de enkelte fylker, byer i alt og for de tre største byer Oslo, Bergen og Trondheim. For tilbakegående oversikter viser en til Dødeligheten og dens årsaker i Norge 1856-1955 (SØS nr. 10). Tabell 130, side 193 i publikasjonen er ført å jour for årene 1959-1962 og kan sammenliknes direkte med tabell 18 i denne publikasjon.

Den del av befolkningen som etter de administrative grenser regnes som bybefolkning, har endret seg lite. I 1930 utgjorde den 28,5 prosent, og i 1950 og 1960 var det tilsvarende prosenttall 32. En stadig større del av den befolkning som både ved folketellinger og ved død registreres som landbefolkning under "bygder", har imidlertid nå sitt yrke i byer og lever i forstadsstrøk eller andre tettbygde strøk med delvis bymessig karakter. Da både levevilkårene og naturforholdene vil påvirke dødeligheten, vil beregninger for de enkelte fylkers bygder derfor ikke lenger være noe adekvat sammenlikningsgrunnlag for en vurdering av de vekslende dødelighetsforhold, med mindre en samtidig har et grundig kjennskap til hvert enkelt fylkes næringsliv og bosettingsstruktur. For årene omkring folketellingen 1960 er det foretatt beregninger, på tvers av de administrative fylkesgrenser, av dødelighetsforholdene i de forskjellige kommunetyper i hver landsdel og i hele landet under ett. Disse beregninger er offentliggjort i Helsestatistikk 1963 (NOS XII 180). Dødelighetsnivået i de enkelte fylker vil likevel fortsatt være av interesse, bl.a. for administrasjonen.

For 1959-1962 gjengis både de direkte beregnede og de standardberegnete totaltall, men ved tilbakegående og alle andre sammenlikninger, vil en heretter holde seg til de standardberegnete kvotienter.

Den samlede dødelighet etter kjønn og alder i de enkelte fylker er gitt i tabell 17, side 23.

Etter de direkte utregnede dødelighetskvotienter i tabell 1 får en det inntrykk at det omkring 1960 var liten forskjell i dødelighetsforholdene blant menn i f.eks. Oppland og Finnmark, og at dødeligheten blant kvinner var betydelig lavere i Finnmark. Tar en imidlertid den ulike aldersoppbygging i de to fylker i betraktning og eliminerer virkningen av denne, blir bildet et helt annet. Den totale dødelighet for menn i Finnmark var da nær 50 prosent høyere, og for kvinner var den 17 prosent høyere enn i Oppland.

Tabell 1. Den samlede dødelighet. 1959-1962.

Fylker	Døde pr. 100 000 innbyggere				Prosentvis andel av befolkningen bosatt i bymessig bebygde strøk	
	Direkte beregnede kvotienter		Standardberegnete kvotienter		Menn	Kvinner
	Menn	Kvinner	Menn	Kvinner		
Østfold .....	1 025	858	1 116	825	60	62
Akershus .....	823	706	1 050	839	48	51
Oslo .....	1 157	946	1 248	781	99	99
Hedmark .....	1 026	865	994	781	17	19
Oppland .....	939	875	909	809	18	20
Buskerud .....	1 054	897	1 023	788	43	46
Vestfold .....	1 017	864	1 108	794	58	60
Telemark .....	1 057	906	1 027	779	53	55
Aust-Agder .....	1 159	1 075	1 029	771	31	34
Vest-Agder .....	994	910	1 049	788	50	53
Rogaland .....	897	792	1 072	786	51	54
Hordaland .....	837	790	976	761	25	27
Bergen .....	1 122	1 034	1 216	832	100	100
Sogn og Fjordane	932	1 000	861	722	14	14
Møre og Romsdal.	873	835	957	751	31	34
Sør-Trøndelag ..	965	898	1 051	822	48	52
Nord-Trøndelag..	874	864	908	769	20	22
Nordland .....	892	792	1 040	791	27	29
Troms .....	896	731	1 098	780	23	26
Finnmark .....	944	677	1 352	950	32	35
Riket i alt ....	975	862	1 061	792	54	57

Bortsett fra de særlig ugunstige dødelighetsforhold i Finnmark, synes de standardberegnete kvotienter for menn ellers i landet stort sett å variere fra fylke til fylke i takt med den prosentvise andel av befolkningen som er bosatt i bymessig bebygde strøk - med utpregede topper i dødelighetsratene for de to byfylker Oslo og Bergen, og med særlig lave rater i Oppland, Sogn og Fjordane og Nord-Trøndelag, tre fylker med prosentvis lav bosetting i bymessige strøk.

Når en sammenlikner de totale dødelighetsforhold for menn omkring 1960 med forholdene omkring 1930 og 1950, finner en stort sett parallelle bevegelser i fylkesvariasjonene også i begge de tidligere perioder. Kvinnes totaldødelighet synes derimot ikke å være påvirket av bosettingsstrukturen i samme grad som dødeligheten for menn, og i tidsrommet 1930-1960 er fylkesvariasjonene for kvinner gradvis blitt utjamnet. Den laveste dødelighet hadde imidlertid Sogn og Fjordane i alle tre perioder både for kvinner og for menn (se tabell 2 og diagram 1).

Tabell 2. Den samlede dødelighet i årene omkring 1930, 1950 og 1960.  
Standardberegnete kvotienter.

Fylker	Døde pr. 100 000 innbyggere			Nedgang eller stigning		
	1929-	1949-	1959-	1929-1932 = 100	1949-1952 = 100	1959-
	1932	1952	1962	1949-	1959-	1962
				1952	1962	1962
M e n n						
Østfold .....	1 450	1 096	1 116	76	77	102
Akershus .....	1 475	1 018	1 050	69	71	103
Oslo .....	1 766	1 237	1 248	70	71	101
Hedmark .....	1 367	959	994	70	73	104
Oppland .....	1 322	907	909	69	69	100
Buskerud .....	1 400	942	1 023	67	73	109
Vestfold .....	1 446	1 104	1 108	76	77	100
Telemark .....	1 473	1 002	1 027	68	70	102
Aust-Agder .....	1 410	1 033	1 029	73	73	100
Vest-Agder .....	1 410	1 070	1 049	76	74	98
Rogaland .....	1 451	1 073	1 072	74	74	100
Hordaland .....	1 311	971	976	74	74	101
Bergen .....	1 618	1 239	1 216	77	75	98
Sogn og Fjordane	1 258	901	861	72	68	96
Møre og Romsdal.	1 378	986	957	72	69	97
Sør-Trøndelag ..	1 430	1 106	1 051	77	73	95
Nord-Trøndelag .	1 291	957	908	74	70	95
Nordland .....	1 313	1 039	1 040	79	79	100
Troms .....	1 567	1 103	1 098	70	70	100
Finnmark .....	1 923	1 305	1 352	68	70	104
Riket i alt ....	1 435	1 057	1 061	74	74	100

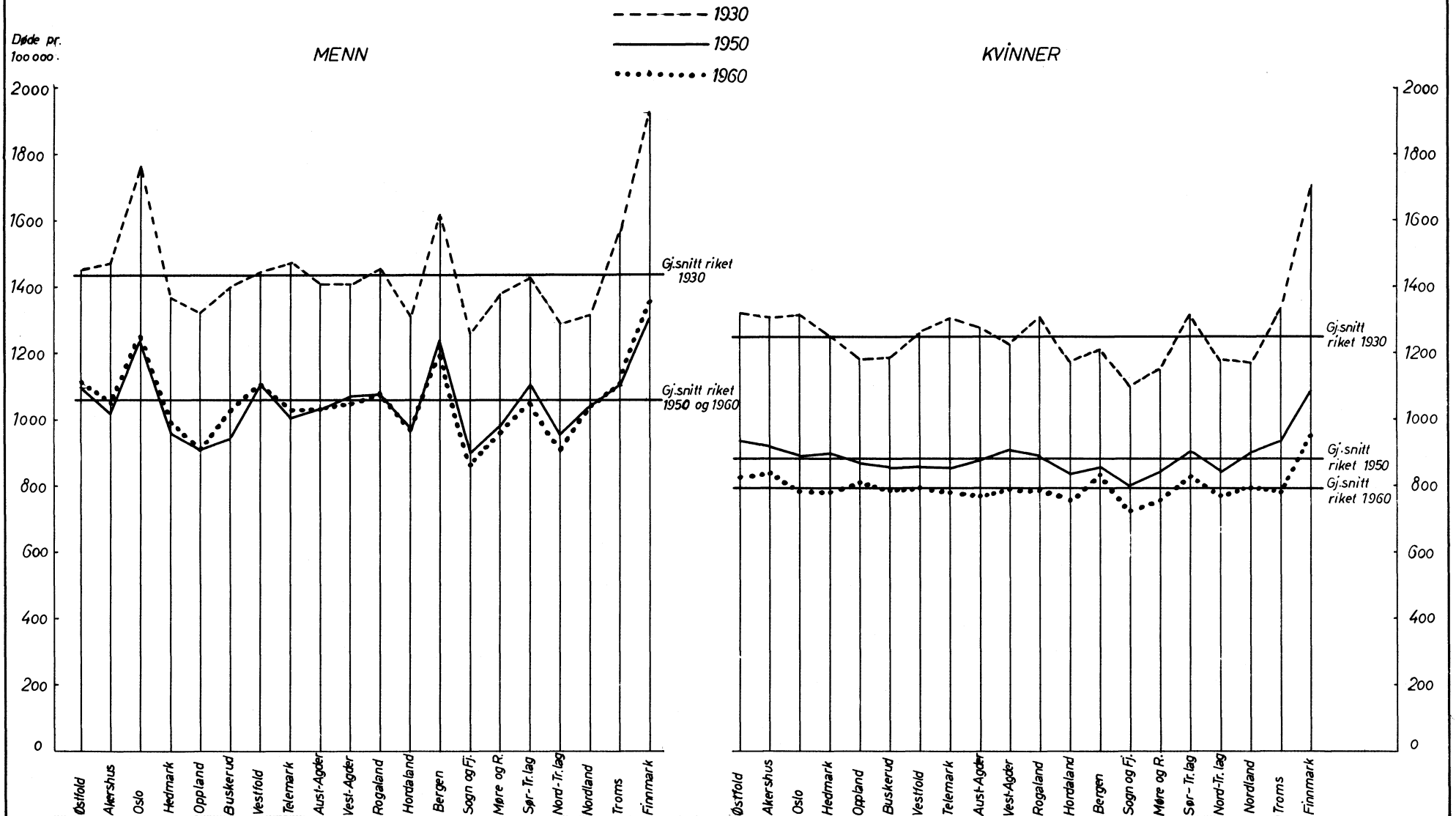
## K v i n n e r

Østfold .....	1 320	935	825	71	63	88
Akershus .....	1 310	918	839	70	64	91
Oslo .....	1 319	888	781	67	59	88
Hedmark .....	1 250	892	781	71	62	88
Oppland .....	1 182	870	809	74	68	93
Buskerud .....	1 187	855	788	72	66	92
Vestfold .....	1 257	857	794	68	63	93
Telemark .....	1 305	852	779	65	60	91
Aust-Agder .....	1 274	878	771	69	61	88
Vest-Agder .....	1 227	908	788	74	64	87
Rogaland .....	1 311	884	786	67	60	89
Hordaland .....	1 174	833	761	71	65	91
Bergen .....	1 208	854	832	71	69	97
Sogn og Fjordane	1 093	796	722	73	66	91
Møre og Romsdal.	1 149	841	751	73	65	89
Sør-Trøndelag ..	1 316	900	822	68	62	91
Nord-Trøndelag..	1 176	842	769	72	65	91
Nordland .....	1 173	899	791	77	67	88
Troms .....	1 336	932	780	70	58	84
Finnmark .....	1 704	1 082	950	64	56	88
Riket i alt ....	1 247	881	792	71	64	90



Den samlede dødelighet i fylkene omkring 1930, 1950 og 1960.  
Standardberegnete kvotienter pr. 100 000 innbyggere.

Diagram 1.



Tabell 3. Den samlede dødelighet i de enkelte fylker i forhold til gjennomsnittsdødeligheten i riket. Dødeligheten i riket = 100.

Fylker	M e n n			K v i n n e r		
	1929- 1932	1949- 1952	1959- 1962	1929- 1932	1949- 1952	1959- 1962
Østfold .....	101	104	105	106	106	104
Akershus .....	103	96	99	105	104	106
Oslo .....	123	117	118	106	101	99
Hedmark .....	95	91	94	100	101	99
Oppland .....	92	86	86	95	99	102
Buskerud .....	98	89	96	95	97	99
Vestfold .....	101	105	104	101	97	100
Telemark .....	103	95	97	105	97	98
Aust-Agder .....	98	98	97	102	100	97
Vest-Agder .....	98	101	99	98	103	99
Rogaland .....	101	102	101	105	100	99
Hordaland .....	91	92	92	94	95	96
Bergen .....	112	117	115	97	97	105
Sogn og Fjordane	88	85	81	88	90	91
Møre og Romsdal.	96	93	90	92	96	95
Sør-Trøndelag ..	100	105	99	106	102	104
Nord-Trøndelag .	90	90	86	94	96	97
Nordland .....	91	98	98	94	102	100
Troms .....	109	104	103	107	106	98
Finnmark .....	134	123	127	137	123	120
Riket i alt ....	100	100	100	100	100	100

Tabell 4. Forholdet mellom menns og kvinners dødelighet. Dødeligheten blant kvinner = 100.

Fylker	Samlet dødelighet			Dødelighet av sykdommer			Voldsom og unaturlig død		
	1929- 1932	1949- 1952	1959- 1962	1929- 1932	1949- 1952	1959- 1962	1929- 1932	1949- 1952	1959- 1962
Alle aldrer									
Østfold .....	110	116	141	105	114	132	465	203	203
Akershus .....	113	111	125	110	108	122	252	172	197
Oslo .....	134	139	160	130	137	158	282	192	189
Hedmark .....	109	108	127	105	104	122	667	200	242
Oppland .....	112	104	112	109	100	109	408	236	210
Buskerud .....	118	110	130	113	106	125	520	244	244
Vestfold .....	115	129	140	109	123	136	511	303	205
Telemark .....	113	118	132	109	113	126	389	238	250
Aust-Agder .....	111	118	133	105	112	126	658	272	350
Vest-Agder .....	115	118	133	109	111	128	413	333	255
Rogaland .....	111	121	136	106	117	133	514	267	233
Hordaland .....	112	117	128	106	112	124	547	300	256
Bergen .....	134	145	146	129	142	141	444	232	304
Sogn og Fjordane	115	113	119	110	109	115	550	234	223
Møre og Romsdal.	120	117	127	116	112	122	533	296	273
Sør-Trøndelag ..	109	123	128	104	120	123	433	213	238
Nord-Trøndelag .	110	114	118	105	110	113	406	206	221
Nordland .....	112	116	131	105	110	125	600	308	297
Troms .....	117	118	141	110	110	133	600	486	333
Finnmærk .....	113	121	142	105	115	134	107	260	385
Riket i alt ....	115	120	134	110	116	129	439	239	241
I aldersgruppen 40-69 år									
Østfold .....	104	114	169	97	107	162	783	321	357
Akershus .....	115	125	157	110	119	149	400	268	367
Oslo .....	156	174	216	150	168	213	366	311	283
Hedmark .....	113	114	146	106	106	134	767	371	643
Oppland .....	110	101	127	105	93	120	485	240	281
Buskerud .....	120	123	162	112	118	153	970	272	450
Vestfold .....	129	151	181	120	137	172	523	694	500
Telemark .....	119	135	163	114	125	153	432	820	384
Aust-Agder .....	119	123	165	113	115	153	673	569	542
Vest-Agder .....	110	133	153	103	121	143	471	644	480
Rogaland .....	115	137	162	108	128	153	229	488	600
Hordaland .....	105	120	151	98	113	146	300	450	322
Bergen .....	148	164	184	140	154	176	671	490	525
Sogn og Fjordane	115	106	138	109	98	128	562	431	760
Møre og Romsdal.	130	126	148	125	118	140	500	531	493
Sør-Trøndelag ..	111	146	154	104	138	145	556	412	424
Nord-Trøndelag .	114	108	130	106	100	121	650	800	371
Nordland .....	108	128	160	100	114	148	960	523	723
Troms .....	124	128	178	115	114	165	763	055	600
Finnmærk .....	119	134	169	85	126	154	100	368	678
Riket i alt ....	119	134	166	113	126	158	581	421	420

Tabell 5. Døde pr. 100 000 innbyggere i alt, av sykdommer og ved voldsom og unaturlig død i årene omkring 1930, 1950 og 1960. Standard-beregnete kvotienter.

Fylker	Sykdommer			Voldsom og unaturlig død			I alt		
	1929- 1932	1949- 1952	1959- 1962	1929- 1932	1949- 1952	1959- 1962	1929- 1932	1949- 1952	1959- 1962
M e n n									
Østfold .....	1 371	1 021	1 043	79	75	73	1 450	1 096	1 116
Akershus .....	1 407	949	983	68	69	67	1 475	1 018	1 050
Oslo .....	1 670	1 164	1 180	96	73	68	1 766	1 237	1 248
Hedmark .....	1 300	887	914	67	72	80	1 367	959	994
Oppland .....	1 269	848	846	53	59	63	1 322	907	909
Buskerud .....	1 322	876	945	78	66	78	1 400	942	1 023
Vestfold .....	1 349	1 015	1 030	97	94	78	1 446	1 109	1 108
Telemark .....	1 403	933	937	70	69	90	1 473	1 002	1 027
Aust-Agder .....	1 331	954	938	79	79	91	1 410	1 033	1 029
Vest-Agder .....	1 315	980	965	95	90	84	1 410	1 070	1 049
Rogaland .....	1 379	1 001	1 002	72	72	70	1 451	1 073	1 072
Hordaland .....	1 229	905	912	82	66	64	1 311	971	976
Bergen .....	1 538	1 167	1 143	80	72	73	1 618	1 239	1 216
Sogn og Fjordane	1 192	833	792	66	68	69	1 258	901	861
Møre og Romsdal.	1 314	912	886	64	74	71	1 378	986	957
Sør-Trøndelag ..	1 352	1 038	970	78	68	81	1 430	1 106	1 051
Nord-Trøndelag .	1 222	891	833	69	66	75	1 291	957	908
Nordland .....	1 217	965	951	96	74	89	1 313	1 039	1 040
Troms .....	1 447	1 001	998	120	102	100	1 567	1 103	1 098
Finnmark .....	1 768	1 201	1 225	155	104	127	1 923	1 305	1 352
Riket i alt ....	1 356	983	984	79	74	77	1 435	1 057	1 061
K v i n n e r									
Østfold .....	1 303	898	789	17	37	36	1 320	935	825
Akershus .....	1 283	878	805	27	40	34	1 310	918	839
Oslo .....	1 285	850	745	34	38	36	1 319	888	781
Hedmark .....	1 236	856	748	14	36	33	1 250	892	781
Oppland .....	1 169	845	779	13	25	30	1 182	870	809
Buskerud .....	1 172	828	756	15	27	32	1 187	855	788
Vestfold .....	1 238	826	756	19	31	38	1 257	857	794
Telemark .....	1 287	823	743	18	29	36	1 305	852	779
Aust-Agder .....	1 262	849	745	12	29	26	1 274	878	771
Vest-Agder .....	1 204	881	755	23	27	33	1 227	908	788
Rogaland .....	1 297	857	756	14	27	30	1 311	884	786
Hordaland .....	1 159	811	736	15	22	25	1 174	833	761
Bergen .....	1 190	823	808	18	31	24	1 208	854	832
Sogn og Fjordane	1 081	767	691	12	29	31	1 093	796	722
Møre og Romsdal.	1 137	816	725	12	25	26	1 149	841	751
Sør-Trøndelag ..	1 298	868	788	18	32	34	1 316	900	822
Nord-Trøndelag .	1 159	810	735	17	32	34	1 176	842	769
Nordland .....	1 157	875	761	16	24	30	1 173	899	791
Troms .....	1 316	911	750	20	21	30	1 336	932	780
Finnmark .....	1 690	1 042	917	14	40	33	1 704	1 082	950
Riket i alt ....	1 229	850	760	18	31	32	1 247	881	792

Tabell 6. Døde av sykdommer pr. 100 000 innbyggere etter kjønn og alder i årene omkring 1930, 1950 og 1960. Standardberegnete kvotienter.

Fylker	0-14 år			15-39 år			40-69 år			70 år og over		
	1929- 1932	1949- 1952	1959- 1962	1929- 1932	1949- 1952	1959- 1962	1929- 1932	1949- 1952	1959- 1962	1929- 1932	1949- 1952	1959- 1962
M e n n												
Østfold .....	648	231	197	320	97	72	1109	802	977	10069	8956	8872
Akershus .....	491	187	173	291	94	56	1273	847	917	10474	8131	8489
Oslo .....	498	184	159	412	80	62	1792	1187	1276	11056	9547	9512
Hedmark .....	535	222	184	349	96	81	1136	716	801	9227	7773	7930
Oppland .....	424	219	150	341	94	63	1124	650	695	9276	7545	7698
Buskerud .....	451	207	184	303	67	64	1172	769	875	9869	7516	8073
Vestfold .....	505	219	171	376	111	74	1254	913	1022	9319	8531	8549
Telemark .....	565	222	158	383	107	74	1291	858	901	9645	7652	7880
Aust-Agder ..	587	228	206	359	100	114	1200	789	865	9112	8300	7713
Vest-Agder ..	450	249	228	388	94	84	1149	826	908	9500	8425	7941
Rogaland .....	523	288	167	431	103	78	1284	855	964	9275	8407	8439
Hordaland ...	453	242	164	392	92	56	1037	765	831	8800	7717	7937
Bergen .....	537	188	166	389	126	84	1554	1091	1192	10329	9834	9279
Sogn og Fjordane ..	499	237	141	485	104	65	1046	658	730	7664	7195	6778
Møre og Romsdal ...	452	249	154	439	111	67	1230	815	808	8847	7454	7668
Sør-Trøndelag	533	250	152	403	112	70	1218	983	936	9314	8407	8217
Nord-Trøndelag	480	278	153	372	98	52	1029	697	752	8730	7693	7277
Nordland .....	498	294	184	457	126	73	991	803	929	8410	8024	7852
Troms .....	694	345	219	445	149	68	1239	817	968	9775	8176	8223
Finnmark .....	917	484	282	457	137	100	1245	1155	1192	11924	8903	9949
Riket i alt .	523	246	174	384	102	70	1236	877	955	9393	8208	8245
K v i n n e r												
Østfold .....	459	177	131	347	89	50	1143	748	602	9508	7957	7472
Akershus .....	350	173	120	290	82	34	1157	711	614	9815	7903	7760
Oslo .....	444	144	113	345	70	51	1195	705	600	9075	7685	6925
Hedmark .....	403	202	124	408	87	61	1072	677	597	8842	7620	6894
Oppland .....	325	153	134	335	89	60	1067	702	581	8543	7516	7393
Buskerud .....	409	175	105	373	81	55	1051	654	572	8193	7474	7226
Vestfold .....	501	164	132	356	75	45	1042	668	595	8893	7442	7070
Telemark .....	437	184	159	386	72	58	1135	686	588	9242	7246	6765
Aust-Agder ..	478	185	145	428	96	73	1058	686	567	8916	7496	6875
Vest-Agder ..	385	241	137	363	101	63	1112	685	635	8467	7742	6745
Rogaland .....	495	213	128	440	80	54	1189	666	632	8657	7678	6860
Hordaland ...	399	167	112	419	93	55	1053	678	571	7829	7089	6933
Bergen .....	389	151	111	301	64	39	1111	707	677	8537	7305	7498
Sogn og Fjordane ..	359	194	124	467	92	44	961	670	572	7091	6407	6289
Møre og Romsdal ...	360	216	125	446	97	61	987	688	579	7844	6902	6656
Sør-Trøndelag	441	183	139	490	123	62	1166	712	646	8755	7524	7167
Nord-Trøndelag	382	194	124	437	97	33	972	696	622	8197	6859	6723
Nordland .....	442	256	163	504	112	49	994	706	628	7545	7436	6837
Troms .....	603	305	154	494	147	60	1081	715	586	8810	7574	6873
Finnmark .....	869	338	200	651	167	87	1468	916	774	10365	8206	8014
Riket i alt .	432	197	130	398	90	53	1097	696	606	8568	7445	7008

## Dødsårsakene

Standardberegningene over dødeligheten av sykdommer og voldsomme dødsfall i de enkelte fylker i årene omkring 1930, 1950 og 1960 er gitt i tabell 5. Dødeligheten av sykdommer blant menn og kvinner i enkelte aldersgrupper er gitt i tabell 6.

Totaltallene og tallene for aldersgruppen 70 år og over for 1929-1932 er ikke helt sammenliknbare med tallene for de to senere perioder, da dødsfall som skyldtes benbrudd (oftest lårhalsbrudd) blant menn og kvinner i de eldste aldersgrupper inntil 1939 for en stor del ble registrert under de forskjellige kompliserende sykdommer som bruddet førte til.

Dødelighetsnivået i aldersgruppen 0-14 år henger nøye sammen med spedbarnsdødeligheten og varierer i takt med denne fra fylke til fylke. Spedbarnsdødeligheten og dens årsaker blir mer inngående behandlet i helsestatistikkens 5-års oversikter (se Sunnhetstilstanden og medisinalforholdene 1960).

Tabell 7. Dødeligheten blant barn i første leveår omkring 1950 og 1960.

Fylker	Døde pr. 1 000 levendefødte		Nedgang i pst.	Fylker	Døde pr. 1 000 levendefødte		Nedgang i pst.
	1949-1952	1959-1962			1949-1952	1959-1962	
Østfold	24,4	20,1	- 18	Hordaland	24,2	16,4	- 32
Akershus	20,8	17,6	- 15	Bergen	21,3	14,8	- 30
Oslo	20,8	15,6	- 25	Sogn og Fjordane	24,3	15,4	- 37
Hedmark	26,6	18,5	- 30	Møre og Romsdal	27,3	16,6	- 39
Oppland	21,8	16,5	- 24	Sør-Trøndelag	25,0	17,1	- 32
Buskerud	23,7	16,5	- 30	Nord-Trøndelag	28,4	17,2	- 39
Vestfold	22,2	18,6	- 16	Nordland	32,8	22,6	- 31
Telemark	23,7	19,9	- 16	Troms	37,1	23,4	- 37
Aust-Agder	26,2	20,8	- 21	Finnmark	46,5	29,3	- 37
Vest-Agder	28,0	21,6	- 23				
Rogaland	29,4	16,8	- 43	Riket i alt	26,3	18,3	- 30

Fra 1950 til 1960 var det en nedgang i spedbarnsdødeligheten i de enkelte fylker på mellom 15 og 43 prosent, og variasjonene i fylkestallene er nå langt mindre enn i tidligere år. Den utjamning som har skjedd har vært størst i den perinatale og neonatale periode. I de første fire uker etter fødselen hadde Østlandsfylkene de høyeste dødelighetstall, mens Sør- og Vestlandsfylkene lå under gjennomsnittet for riket, og de nordligste fylker lå meget nær riksgjennomsnittet. I resten av første leveår derimot var dødsrisikoen i Troms og Finnmark langt høyere enn riksgjennomsnittet, og mellom 3 og 4 ganger så høy som i Oslo og Bergen.

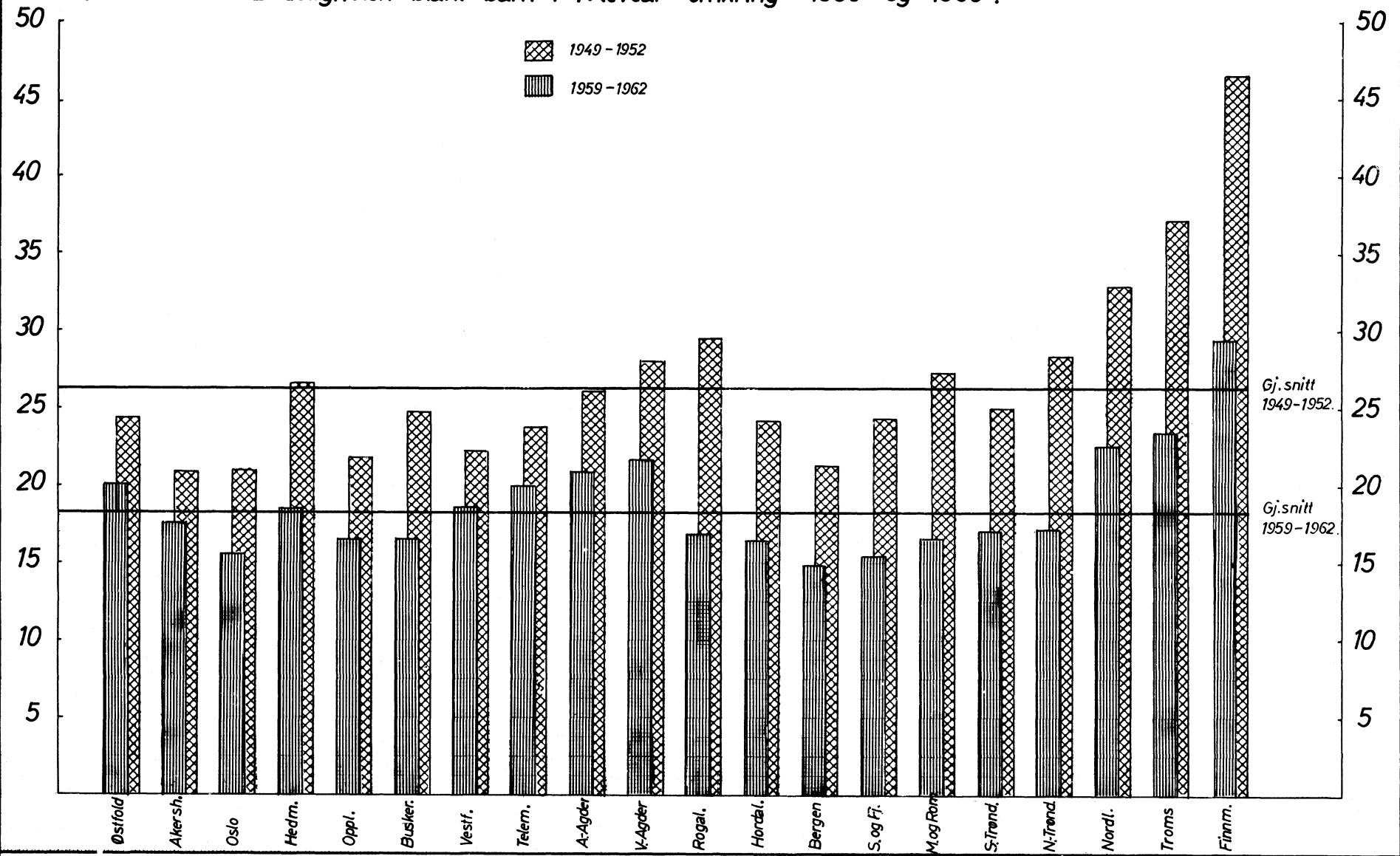
Dødeligheten av sykdommer i ungdomsalderen 15-39 år har også sunket sterkt fra periode til periode, og er nå meget lav både for menn og kvinner.

I aldersgruppen 40-69 år sank dødeligheten mellom 1930 og 1950 sterkt i alle fylker både for menn og kvinner. Kvinnenes dødelighet viste fortsatt nedgang

Døde pr.  
1000 lev.fødte

Diagram 2.

### Dødeligheten blant barn i 1. leveår omkring 1950 og 1960.



også fra 1950 til 1960, mens mennene hadde høyere dødelighet av sykdommer i 1960 enn i 1950 i alle fylker unntatt Møre og Romsdal og Sør-Trøndelag.

Også i den eldste aldersgruppen - 70 år og over - viste dødeligheten fortsatt noe nedgang blant kvinner i siste 10-årsperiode, mens dødeligheten blant menn var relativt uforandret.

Når dødsfallene i de enkelte grupper av dødsårsaker fordeles på kjønn og alder i de enkelte fylker, sier det seg selv at en del dødelighetskvotienter refererer seg til så små tall at en ikke kan unngå tilfeldige variasjoner. Ved sammenlikninger av dødelighetstallene for de enkelte årsaksgrupper kommer det også nye faktorer inn i bildet, som til en viss grad vil kunne påvirke det statistiske materiale, selv om dette er justert for den ulike kjønns- og alderssammensetning fra fylke til fylke eller fra periode til periode. Siden 1951 har det ikke vært foretatt endringer i klassifikasjonssystemet og registreringsprinsippene. Utviklingen kan imidlertid ha ført til visse endringer i legenes oppfatning eller i terminologien ved utfylling av rubrikkene om dødsårsaken på dødsmeldingene. Det diagnostiske grunnlag som de offisielle dødsmeldinger bygger på, er også fremdeles nokså forskjellig i vårt vidstrakte land, selv om det i årene etter krigen gradvis har funnet sted en betydelig kvalitetsmessig forbedring i det statistiske grunnmateriale, særlig når det gjelder dødsfallene i de eldre aldersklasser. Et visst inntrykk av dette kan en få ved å se på den prosentvise andel av dødsfall i og utenfor sykehus blant personer hjemmehørende i de enkelte fylker. (Tabell 8.)

Tabell 8. Dødsfall i og utenfor sykehus. Prosenttall. Antall innbyggere pr. lege.

Fylker	1951		1961			Antall innbyggere pr. lege	
	Død i sykehus o.l. anstalt	Død i sykehus o.l. anstalt	Død utenfor sykehus med legebehandling	Død uten legebehandling	Døde i alt	1951	1961
Østfold .....	29	45	49	6	100	1 415	1 125
Akershus .....	36	46	49	5	100	1 196	1 006
Oslo .....	60	65	26	9	100	503	393
Hedmark .....	34	41	53	6	100	1 633	1 314
Oppland .....	24	36	59	5	100	1 472	1 165
Buskerud .....	27	35	56	9	100	1 370	924
Vestfold .....	32	40	52	8	100	1 486	1 166
Telemark .....	31	40	54	6	100	1 274	1 103
Aust-Agder .....	29	44	49	7	100	1 132	1 135
Vest-Agder .....	26	44	47	9	100	1 197	936
Rogaland .....	35	47	43	10	100	1 419	1 209
Hordaland .....	20	30	62	8	100	2 330	2 239
Bergen .....	30	36	55	9	100	688	468
Sogn og Fjordane	18	30	60	10	100	2 035	1 964
Møre og Romsdal.	19	34	58	8	100	1 636	1 348
Sør-Trøndelag ..	41	52	36	12	100	1 301	1 113
Nord-Trøndelag ..	31	38	54	8	100	1 525	1 404
Nordland .....	26	40	47	13	100	1 642	1 333
Troms .....	24	42	44	14	100	1 639	1 255
Finnmark .....	36	52	33	15	100	2 303	1 817
Riket i alt .....	33	44	47	9	100	1 149	877



En må også ta i betraktning variasjonene fra fylke til fylke i den prosentvise andel av dødsfall registrert under ubestemt eller ukjent dødsårsak. I årene omkring 1960 ble gjennomsnittlig 6,5 prosent av alle dødsfall registrert under de enkelte klassifikasjonsnumre for symptomer, ubestemt angitt eller ukjent årsak - herunder alderdomssvakhet. Tabell 9 viser at det har funnet sted en utjamning fylkene imellom fra 1950 til 1960, men de ugunstigste forhold finner en fremdeles vestpå og nordpå. Sogn og Fjordane skiller seg ut fra resten av fylkene med hele 13 prosent av alle dødsfall registrert under ubestemt eller ukjent årsak - de fleste under alderdomssvakhet.

Tabell 9. Dødsfall av alderdomssvakhet o.a. ubestemt eller ukjent årsak i prosent av alle dødsfall.

Fylker	1939	1951	1961	Fylker	1939	1951	1961
Østfold	8,6	5,8	4,2	Hordaland	17,5	13,5	5,7
Akershus	8,9	7,7	4,7	Bergen	7,8	6,4	5,3
Oslo	7,3	3,1	4,6	Sogn og Fjordane	23,1	21,4	12,9
Hedmark	11,2	8,3	7,0	Møre og Romsdal	17,1	10,2	7,4
Oppland	10,3	11,6	5,7	Sør-Trøndelag	13,2	10,9	7,6
Buskerud	9,6	7,1	5,0	Nord-Trøndelag	12,8	7,1	7,4
Vestfold	8,5	6,1	5,4	Nordland	19,7	14,2	8,4
Telemark	10,8	7,4	5,7	Troms	20,3	15,7	7,1
Aust-Agder	9,2	6,4	4,7	Finnmark	16,6	15,4	7,7
Vest-Agder	13,2	7,8	5,7				
Rogaland	12,6	7,7	7,1	Riket i alt	12,5	8,9	6,2

Det er de kroniske og degenerative sykdommer som preger dødelighetsbildet i årene omkring 1960. De ulike grupper av hjerte- og karsykdommer var til sammen årsak til nær halvparten av alle dødsfall, ondartede svulster til 18 prosent, sykdommer i åndedretsorganene til vel 7 prosent, mens dødsfall av alle andre sykdommer utgjorde 13 prosent av alle dødsfall og de voldsomme dødsfall 6 prosent. Standardberegnete dødelighetstall for disse grupper av dødsårsaker i de enkelte fylker er regnet ut i tabell 10.

På grunn av omfattende endringer i klassifikasjonssystemet og registreringsprinsippene ble det ikke foretatt noen regional undersøkelse av dødeligheten av hjerte- og karsykdommer omkring folketellingen 1950, og en kan derfor ikke følge utviklingen i de enkelte fylker i 10-årsperioden 1950-1960. Tabell 11 viser at det er i diagnosegruppen "Arteriosklerotisk og degenerativ hjertesykdom" - og i særlig grad de dødsfall innen denne gruppe som ble registrert under diagnosen "Koronarsykdom, hjerteinfarkt" - en finner den påfallende høye overdødelighet blant menn, og også de store variasjoner i mennenes dødelighet fra fylke til fylke, med utpregede topper i de to byfylker Oslo og Bergen og særlig lav dødelighet i Hedmark, Oppland og Sogn og Fjordane - de tre fylker som har den laveste prosentvise bosetting i bymessige strøk. Kvinnenes dødelighet viser langt mindre variasjoner

og synes ikke å være særlig påvirket av bosettingsstrukturen. Ved sammenlikningen må en ta i betraktning den ulike andel av dødsfall registrert under ukjent årsak - blant de eldre, særlig under alderdomssvakhet - men dette forklarer ikke mer enn en liten del av fylkesvariasjonene for menn.

Tabell 10. Døde pr. 100 000 innbyggere av de viktigste dødsårsaker. 1959-1962.  
Standardberegnete kvotienter.

Fylker	Ond- artede svul- ster Nr. 140- 205	Hjerte- og kar- sykd. Nr. 330-334, 400-468, 592	Sykd. i ånde- dretts- org. Nr.241, 470-527	Sykd. i fordøy- elses- org. Nr. 530-587	Alle andre best. sykd. Nr.	Ubest. ukjent årsak Nr. 780- 795	Syk- dom- mer i alt Nr. 001- 795	Vold- somme døds- fall Nr. E 800- E 985	Alle år- saker
--------	---	---	---	--	--	---	--	---	----------------------

## M e n n

Østfold	190	579	74	27	122	51	1 043	73	1 116
Akershus	181	535	80	26	106	55	983	67	1 050
Oslo	243	631	93	40	110	63	1 180	68	1 248
Hedmark	169	457	67	23	119	79	914	80	994
Oppland	162	432	67	25	96	64	846	63	909
Buskerud	183	502	67	28	107	58	945	78	1 023
Vestfold	196	535	62	35	134	68	1 030	78	1 108
Telemark	173	479	65	29	122	69	937	90	1 027
Aust-Agder	162	491	68	30	121	66	938	91	1 029
Vest-Agder	172	488	81	32	127	65	965	84	1 049
Rogaland	166	552	70	28	108	78	1 002	70	1 072
Hordaland	167	493	65	20	105	62	912	64	976
Bergen	232	624	85	34	114	54	1 143	73	1 216
Sogn og Fjordane	156	345	69	21	107	94	792	69	861
Møre og Romsdal	164	478	52	28	96	68	886	71	957
Sør-Trøndelag	174	497	68	29	115	87	970	81	1 051
Nord-Trøndelag	152	450	45	22	109	55	833	75	908
Nordland	170	496	53	24	111	97	951	89	1 040
Troms	188	528	66	22	111	83	998	100	1 098
Finnmark	212	602	129	38	131	113	1 225	127	1 352
Riket i alt	184	518	70	27	114	71	984	77	1 061

## K v i n n e r

Østfold	154	435	61	22	81	36	789	36	825
Akershus	156	449	71	25	72	32	805	34	839
Oslo	159	396	62	27	75	26	745	36	781
Hedmark	134	383	72	24	76	59	748	33	781
Oppland	141	399	75	25	80	59	779	30	809
Buskerud	137	420	64	26	67	42	756	32	788
Vestfold	153	396	66	25	75	41	756	38	794
Telemark	146	367	57	24	99	50	743	36	779
Aust-Agder	138	409	55	24	85	34	745	26	771
Vest-Agder	153	381	77	22	79	43	755	33	788
Rogaland	151	401	62	22	71	49	756	30	786
Hordaland	147	389	63	24	61	52	736	25	761
Bergen	175	421	85	26	67	34	808	24	832
Sogn og Fjordane	136	309	78	18	63	87	691	31	722
Møre og Romsdal	142	372	57	23	65	66	725	26	751
Sør-Trøndelag	156	384	80	33	75	60	788	34	822
Nord-Trøndelag	138	394	53	25	72	53	735	34	769
Nordland	143	380	59	29	74	76	761	30	791
Troms	131	418	52	16	73	60	750	30	780
Finnmark	126	504	84	18	90	95	917	33	950
Riket i alt	148	395	65	25	75	52	760	32	792

Tabell 11. Døde pr. 100 000 innbyggere av hjerte- og karsykdommer etter diagnosegrupper. 1959-1962. Standardberegnete kvotienter.

Fylker	Hjerte- og karsykdommer. Alle grupper		Av disse:							
			Karlesjoner i sentralnervesystemet		Arteriosklerotisk og degenerativ hjertesykd.		Herav koronarsykdommer, infarkt		Alle andre hjerte- og karsykdommer	
	Menn	Kvinner	Menn	Kvinner	Menn	Kvinner	Menn	Kvinner	Menn	Kvinner
Østfold .....	579	435	167	166	311	177	199	85	101	92
Akershus .....	535	449	155	164	283	171	185	83	97	114
Oslo .....	631	396	168	149	372	168	289	105	91	79
Hedmark .....	457	383	153	162	223	135	156	72	81	86
Oppland .....	432	399	133	149	217	145	137	61	82	105
Buskerud .....	502	420	155	161	260	164	174	83	87	95
Vestfold .....	535	396	150	153	315	157	228	85	70	86
Telemark .....	479	367	138	122	250	150	169	73	91	95
Aust-Agder .....	491	409	147	163	260	159	175	81	84	87
Vest-Agder .....	488	381	128	122	286	177	179	77	74	82
Rogaland .....	552	401	162	154	311	176	226	100	79	71
Hordaland .....	493	389	130	130	268	158	180	79	95	101
Bergen .....	624	421	178	148	335	179	250	98	111	94
Sogn og Fjordane	345	309	113	126	169	112	115	54	63	71
Møre og Romsdal.	478	372	149	145	250	157	173	78	79	70
Sør-Trøndelag ..	497	384	143	146	268	152	199	87	86	86
Nord-Trøndelag .	450	394	152	159	230	148	153	78	68	87
Nordland .....	496	380	152	154	267	137	188	70	77	89
Troms .....	528	418	165	169	271	151	193	76	92	98
Finnmark .....	602	504	167	218	348	184	265	113	87	102
Riket i alt ....	518	395	151	150	282	158	199	84	85	87

Alle de foreliggende data tyder ellers på at den påviste stigning i det totale dødelighetsnivå blant menn i alderen 40-69 år, og den stigende overdødelighet av sykdommer blant menn i denne aldersgruppen, i siste halvdel av 1950-årene i overveiende grad kan tilskrives økt dødelighet av hjerte- og karsykdommer (se tabell 4 og 6).

Dødeligheten av ondartede svulster i de enkelte fylker ble undersøkt også ved folketellingen 1950. En sammenlikning av dødeligheten i fylkene omkring 1950 og 1960 er gitt i tabell 12. En må her være merksam på at fylkestallene omkring 1950 bare bygger på dødsfall i en 2-årsperiode, og at det statistiske grunnmateriale særlig når det gjelder kreftdiagnosene er blitt betydelig forbedret i løpet av de siste 10 år. Det er derfor vanskelig å si noe sikkert om hvor mye av bevegelsen i disse fylkestallene som skyldes bedre diagnostikk og fullstendigere oppgaver og hvor mye dødelighetsforholdene i realiteten har endret seg i de enkelte fylker.

Tabell 12. Døde pr. 100 000 innbyggere av ondartede svulster i alt i årene omkring 1950 og 1960. Standardberegnete kvotienter.

Fylker	0 - 39 år		40 - 69 år		70 år og over		I alt		Prosentvis stigning (+) eller nedgang (-) 1951/52 - 1959/62
	1951-1952	1959-1962	1951-1952	1959-1962	1951-1952	1959-1962	1951-1952	1959-1962	
M e n n									
Østfold .....	12	17	218	235	1 659	1 389	200	190	- 5,0
Akershus .....	17	15	231	245	1 265	1 232	180	181	+ 6,1
Oslo .....	12	14	337	333	1 690	1 672	244	243	- 0,4
Hedmark .....	7	20	214	189	1 122	1 289	158	169	+ 7,0
Oppland .....	15	18	191	202	1 234	1 143	163	162	- 0,6
Buskerud .....	9	18	214	226	1 534	1 330	188	183	- 2,7
Vestfold .....	20	16	250	262	1 512	1 352	206	196	- 4,9
Telemark .....	17	18	214	209	1 458	1 269	187	173	- 7,5
Aust-Agder .....	9	26	227	187	1 588	1 163	197	162	- 17,8
Vest-Agder .....	16	25	215	218	1 499	1 150	190	172	- 9,5
Rogaland .....	12	14	212	211	1 211	1 193	167	166	- 0,6
Hordaland .....	16	12	200	229	1 174	1 132	162	167	+ 3,1
Bergen .....	20	14	275	308	1 933	1 650	244	232	- 4,9
Sogn og Fjordane	19	15	246	220	873	992	159	156	- 1,9
Møre og Romsdal.	23	13	281	216	1 241	1 146	199	164	- 17,6
Sør-Trøndelag ..	19	13	276	210	1 419	1 319	207	174	- 15,9
Nord-Trøndelag..	13	13	282	190	1 271	1 101	196	152	- 22,4
Nordland .....	12	15	205	220	1 454	1 191	181	170	- 6,1
Troms .....	12	11	246	252	1 090	1 315	170	188	+ 10,6
Finmark .....	6	16	338	312	1 302	1 317	214	212	- 0,9
Riket i alt ....	15	16	248	241	1 385	1 285	193	184	- 4,7
K v i n n e r									
Østfold .....	8	15	271	226	1 063	939	174	154	- 11,5
Akershus .....	12	12	220	230	1 109	963	162	156	- 3,7
Oslo .....	14	15	261	233	1 134	980	179	159	- 11,2
Hedmark .....	11	15	246	198	1 121	788	172	134	- 22,1
Oppland .....	9	16	249	190	1 074	922	168	141	- 16,1
Buskerud .....	14	11	227	199	1 280	868	178	137	- 23,0
Vestfold .....	23	14	229	238	923	877	158	153	- 3,2
Telemark .....	15	16	216	229	1 172	801	167	146	- 12,6
Aust-Agder .....	14	15	262	211	932	779	166	138	- 16,9
Vest-Agder .....	17	14	206	277	886	676	144	153	+ 6,3
Rogaland .....	15	16	265	235	1 182	830	185	151	- 18,4
Hordaland .....	14	15	230	217	948	876	156	147	- 5,8
Bergen .....	10	12	256	262	1 243	1 082	183	175	- 4,4
Sogn og Fjordane	9	6	213	217	749	798	133	136	+ 2,3
Møre og Romsdal.	14	17	253	217	1 180	793	179	142	- 20,7
Sør-Trøndelag ..	16	17	245	242	1 172	871	177	156	- 11,9
Nord-Trøndelag..	19	11	255	210	1 042	823	174	138	- 20,7
Nordland .....	10	9	246	224	849	844	152	143	- 5,9
Troms .....	13	13	205	181	917	850	144	131	- 9,0
Finmark .....	7	20	196	172	780	767	128	126	- 1,6
Riket i alt ....	14	14	243	224	1 062	874	168	148	- 11,9

Tabell 13. Døde pr. 100 000 innbyggere av ondartede svulster, etter lokalisasjon. 1959-1962. Standardberegnete kvotienter.

Fylker	Ondartede svulster i alt		Av disse lokalisert til:							
			Magesekken og tarmene		Lunger og bronkier		Lymfatiske og bloddannende org.		Brystkjer-telen	Liv-moren
	Menn	Kvin-ner	Menn	Kvin-ner	Menn	Kvin-ner	Menn	Kvin-ner	Kvin-ner	Kvin-ner
Østfold .....	190	154	70	44	18	5	20	14	25	11
Akershus .....	181	156	64	46	16	5	20	13	22	15
Oslo .....	243	159	85	43	37	6	23	13	26	13
Hedmark .....	169	134	67	41	9	1	21	12	19	13
Oppland .....	162	141	59	44	10	2	20	14	21	11
Buskerud .....	183	137	71	41	15	3	26	10	24	10
Vestfold .....	196	153	74	43	26	3	20	9	27	17
Telemark .....	173	146	67	50	11	3	22	11	24	12
Aust-Agder .....	162	138	53	35	15	4	23	13	23	13
Vest-Agder .....	172	153	46	36	14	4	26	12	28	10
Rogaland .....	166	151	61	48	12	3	13	10	27	13
Hordaland .....	167	147	64	50	10	3	14	13	23	12
Bergen .....	232	175	78	50	27	4	15	14	31	16
Sogn og Fjordane	156	136	70	46	5	4	19	8	25	9
Møre og Romsdal.	164	142	68	44	16	5	18	14	21	13
Sør-Trøndelag ..	174	156	67	47	13	2	16	10	23	15
Nord-Trøndelag .	152	138	62	42	7	1	17	10	24	10
Nordland .....	170	143	73	40	9	5	20	12	20	13
Troms .....	188	131	68	38	14	3	20	9	20	8
Finnmark .....	212	126	94	29	24	2	18	9	17	11
Riket i alt ....	184	148	69	44	17	4	20	12	24	13

De standardberegnete tall for totaldødeligheten av ondartede svulster omkring 1960 viser til dels store variasjoner fra fylke til fylke, og variasjonene er noe større for menn enn for kvinner. Også når det gjelder ondartede svulster synes bosettingstypen i de enkelte fylker stort sett å spille større rolle enn fylkenes geografiske beliggenhet. Dødeligheten i de to byfylker Oslo og Bergen lå for menn henholdsvis 32 og 26 prosent høyere enn gjennomsnittet for riket, og for kvinner henholdsvis 7 og 18 prosent høyere. Særlig høy var dødeligheten ellers blant menn i Finnmark - 15 prosent over riksgjennomsnittet, mens kvinnene på den annen side hadde den laveste dødelighet, 15 prosent under gjennomsnittet for riket. Den laveste totaldødelighet for menn ble registrert i Nord-Trøndelag og i Sogn og Fjordane (17 og 15 prosent under riksgjennomsnittet), og lav dødelighet viste også Oppland og Aust-Agder (12 prosent under gjennomsnittet). Når det gjelder Sogn og Fjordane, må en til en viss grad ta i betraktning den høye prosentvise andel av dødsfall registrert under alderdomssvakhet eller uoppgitt dødsårsak (13 prosent). Nord-Trøndelag og Finnmark hadde imidlertid om lag like stor andel av dødsfall med ubestemt eller uoppgitt årsak (7-8 prosent), og i Oppland og Aust-Agder var prosenten lavere (5-6 prosent).

Når dødsfallene av ondartede svulster i de enkelte fylker også fordeles på de enkelte lokalisasjoner, blir tallene små og de beregnede kvotienter usikre. En

bør derfor være varsom med å trekke noen bestemte slutninger av de variasjoner som tabell 13 viser.

Tabell 14. Voldsom og unaturlig død. Døde pr. 100 000 innbyggere i årene omkring 1930, 1950 og 1960. Standardberegnete kvotienter.

Fylker	0-14 år			15-39 år			40-69 år			70 år og over		
	1929- 1932	1949- 1952	1959- 1962	1929- 1932	1949- 1952	1959- 1962	1929- 1932	1949- 1952	1959- 1962	1929- 1932 <sup>1)</sup>	1949- 1952	1959- 1962
M e n n												
Østfold	52	50	29	69	60	68	94	77	75	150	232	248
Akershus	44	47	25	65	46	46	76	75	77	131	211	272
Oslo	39	31	18	68	51	48	117	84	82	326	266	271
Hedmark	25	40	38	65	42	72	92	78	90	107	280	230
Oppland	27	32	20	46	47	60	63	62	76	135	194	170
Buskerud	46	40	28	68	50	76	97	68	81	141	222	254
Vestfold	49	35	31	117	71	71	115	118	85	88	287	242
Telemark	42	46	30	77	54	84	82	82	96	77	149	315
Aust-Agder	71	44	51	89	79	83	74	74	103	85	223	210
Vest-Agder	63	48	28	125	75	82	99	103	96	50	255	233
Rogaland	52	53	37	77	59	76	86	83	78	55	143	121
Hordaland	60	53	34	100	69	61	78	63	58	103	112	218
Bergen	43	50	37	83	52	70	114	98	84	37	121	168
Sogn og Fjordane	42	46	34	75	59	56	73	69	76	72	169	212
Møre og Romsdal	46	43	36	76	81	75	70	69	69	43	172	194
Sør-Trøndelag	40	37	37	86	58	65	100	70	89	78	206	278
Nord-Trøndelag	40	43	28	64	40	57	91	80	89	98	187	257
Nordland	45	43	44	130	79	104	96	68	94	129	200	163
Troms	41	61	44	149	112	118	122	116	108	265	141	190
Finnmark	54	81	63	171	97	115	204	114	156	205	147	273
Riket i alt	45	44	33	85	62	71	93	80	84	114	203	227
K v i n n e r												
Østfold	18	17	15	11	8	6	12	24	21	70	298	326
Akershus	29	30	22	11	5	6	19	28	21	137	286	265
Oslo	28	14	9	10	9	9	32	27	29	171	307	297
Hedmark	7	14	9	11	4	7	12	21	14	68	338	335
Oppland	13	12	11	8	9	4	13	5	27	34	237	190
Buskerud	20	16	16	10	3	11	10	25	18	37	181	250
Vestfold	12	18	19	7	5	6	22	17	17	87	264	352
Telemark	19	13	14	9	9	6	19	10	25	45	278	306
Aust-Agder	16	11	11	6	8	5	11	13	19	24	272	215
Vest-Agder	29	24	26	17	5	5	21	16	20	38	177	252
Rogaland	17	20	21	6	3	7	7	17	13	68	209	251
Hordaland	26	21	9	12	1	4	6	14	18	28	151	209
Bergen	12	20	16	6	6	4	17	20	16	98	221	189
Sogn og Fjordane	12	18	11	7	10	15	13	16	10	30	216	279
Møre og Romsdal	12	18	17	4	2	7	14	13	14	43	209	197
Sør-Trøndelag	17	19	17	9	3	11	18	17	21	59	283	259
Nord-Trøndelag	13	18	19	20	5	3	14	10	24	32	315	282
Nordland	19	18	20	14	4	7	10	13	13	39	188	249
Troms	28	20	15	15	5	8	16	11	18	36	134	246
Finnmark	23	40	33	5	3	11	4	31	23	63	251	185
Riket i alt	19	18	16	10	6	7	16	19	20	63	247	265

1) Tallene for 1929-1932 er ikke direkte sammenliknbare med de for senere år i denne aldersgruppe, da dødsfall som skyldtes benbrudd (oftest lårhalsbrudd) inntil 1939 for en stor del ble registrert under komplikasjoner som bruddet førte til.

Tabell 15. Dødsfall p.g.a. ulykker/skader i de enkelte fylker. 1959-1962.

Fylker	Vei- trafikk- ulykker		Ulykker under skips- fart, fiske og fangst		Druknings- ulykker ellers		Alle andre ulykker/ skader		I alt	
	Menn	Kv.	Menn	Kv.	Menn	Kv.	Menn	Kv.	Menn	Kv.
Antall dødsfall										
Østfold .....	83	26	19	1	40	7	148	116	290	150
Akershus .....	90	33	5	-	34	9	156	95	285	137
Oslo .....	101	45	27	1	59	16	410	368	597	430
Hedmark .....	93	16	7	-	37	3	158	108	295	127
Oppland .....	47	13	7	1	22	2	136	87	212	103
Buskerud .....	64	28	8	1	41	5	154	83	267	117
Vestfold .....	64	22	36	-	30	7	134	115	264	144
Telemark .....	53	12	16	-	41	7	165	102	275	121
Aust-Agder ....	37	7	17	1	26	2	63	45	143	55
Vest-Agder ....	35	13	25	-	27	2	91	67	178	82
Rogaland .....	77	24	64	1	61	8	121	113	323	146
Hordaland .....	31	7	50	-	57	8	140	100	278	115
Bergen .....	16	6	29	1	22	3	89	61	156	71
Sogn og Fjordane	19	8	5	-	31	3	88	72	143	83
Møre og Romsdal	56	16	54	1	63	10	122	96	295	123
Sør-Trøndelag..	79	29	24	1	56	4	171	121	330	155
Nord-Trøndelag.	36	13	11	-	32	5	93	69	172	87
Nordland .....	61	20	93	4	90	16	179	102	423	142
Troms .....	31	9	66	3	67	6	91	54	255	72
Finnmark .....	20	5	37	3	47	6	73	25	177	39
Riket i alt ...	1 093	352	600	19	883	129	2 782	1 999	5 358	2 499

Døde pr. 100 000 innbyggere  
Standardberegnede kvotienter

Østfold .....	20,6	6,5	4,6	0,2	9,8	1,7	29,2	24,3	64,2	32,7
Akershus .....	20,9	7,6	1,2	-	7,0	1,9	27,1	20,4	56,2	29,9
Oslo .....	11,9	4,1	2,8	0,1	6,4	1,6	32,6	24,6	53,7	30,4
Hedmark .....	25,5	4,5	1,9	-	10,2	0,8	23,4	25,6	61,0	30,9
Oppland .....	14,0	4,0	2,1	0,3	6,5	0,6	26,3	21,0	48,9	25,9
Buskerud .....	19,2	8,4	2,4	0,3	12,0	1,6	27,4	18,3	61,0	28,6
Vestfold .....	18,8	6,2	10,1	-	8,6	2,0	25,7	25,6	63,2	33,8
Telemark .....	17,7	4,0	5,4	-	13,6	2,4	41,8	26,3	78,5	32,7
Aust-Agder ....	24,0	4,2	11,5	0,8	16,7	0,9	25,4	17,6	77,6	23,5
Vest-Agder ....	16,2	5,8	11,5	-	12,5	0,9	26,3	21,9	66,5	28,6
Rogaland .....	15,9	4,8	13,7	0,2	12,2	1,6	18,5	20,7	60,3	27,3
Hordaland .....	6,9	1,5	11,3	-	12,2	1,7	25,8	17,2	56,2	20,4
Bergen .....	7,4	2,7	12,8	0,3	10,3	1,2	32,1	18,0	62,6	22,2
Sogn og Fjordane	9,3	4,1	2,6	-	15,0	1,4	29,1	22,0	56,0	27,5
Møre og Romsdal	13,5	3,6	12,9	0,2	14,3	2,2	22,6	17,6	63,3	23,6
Sør-Trøndelag..	19,1	6,8	5,7	0,2	13,3	0,9	32,5	23,0	70,6	30,9
Nord-Trøndelag.	15,6	5,5	4,6	-	13,8	2,2	29,7	23,2	63,7	30,9
Nordland .....	12,8	4,1	18,6	0,9	18,4	3,3	29,9	19,8	79,7	28,1
Troms .....	12,1	3,9	24,7	1,3	25,3	2,2	29,5	21,8	91,6	29,2
Finnmark .....	13,9	4,2	24,0	2,5	31,1	4,2	40,0	21,4	109,0	32,3
Riket i alt ...	15,4	4,8	8,3	0,2	12,4	1,7	28,6	22,1	64,7	28,8

## Dødeligheten av ulykker/skader, selvmord og mord

Hyppigheten av de voldsomme dødsfall har endret seg forholdsvis lite fra 1930 til 1960. Det er gjort nærmere rede for standardberegningene over hyppigheten av voldsomme dødsfall i de enkelte deler av landet i Helsestatistikk 1963. Tabell 5 viser fylkesvariasjonene for totaldødeligheten av de voldsomme dødsfall, og tabell 14 viser dødsrisikoen for menn og kvinner i enkelte aldersgrupper i årene omkring 1930, 1950 og 1960.

De viktigste kategorier av ulykker og skader som førte til døden i årene omkring 1960 var fall, drukning og veitrafikkulykker. Disse grupper spiller imidlertid meget forskjellig rolle for menn og kvinner. Dødsulykkene blant menn skjer i yngre alder enn blant kvinner, og nær halvparten av alle dødsulykker blant menn skyldes drukning eller veitrafikkulykker. Disse kategorier er derfor undersøkt særskilt. Blant kvinner var skader etter fall årsaken til to tredjeparter av alle dødsulykker. Over 80 prosent av alle dødsulykker etter fall forekom blant befolkningen over 70 år, og de fleste skjedde i hjemmet. I denne undersøkelsen er disse dødsfall regnet med i gruppen "andre ulykker/skader". Døds hyppigheten av disse kategorier av ulykker og skader og dødeligheten av alle ulykker og skader i de enkelte fylker vil framgå av tabell 15.

Selvmordshyppigheten i fylkene i årene omkring 1960 er gitt i tabell 16.

Tabell 16. Selvmordshyppigheten i de enkelte fylker. 1959-1962. Standardberegnete kvotienter pr. 100 000 innbyggere.

Fylker	Antall		Pr. 100 000		Fylker	Antall		Pr. 100 000	
	Menn	Kvinner	Menn	Kvinner		Menn	Kvinner	Menn	Kvinner
Østfold .....	34	12	8,3	2,8	Hordaland .....	32	17	7,7	4,1
Akershus .....	49	17	11,1	3,7	Bergen .....	22	5	10,0	1,9
Oslo .....	132	65	13,7	5,6	Sogn og Fjordane	23	6	11,4	3,4
Hedmark .....	71	6	19,4	1,7	Møre og Romsdal	31	8	7,7	2,0
Oppland .....	46	9	13,6	2,8	Sør-Trøndelag .	41	8	10,0	1,9
Buskerud .....	59	11	16,7	3,1	Nord-Trøndelag.	23	7	10,3	3,1
Vestfold .....	46	13	13,5	3,6	Nordland .....	38	7	8,5	1,6
Telemark .....	34	9	11,1	2,9	Troms .....	18	1	7,6	0,5
Aust-Agder ....	18	4	12,0	2,5	Finnmark .....	23	-	18,0	-
Vest-Agder ....	35	9	16,7	4,2					
Rogaland .....	36	10	8,2	2,1	Riket i alt ...	811	224	11,5	3,0

De standardberegnete selvmordsfrekvenser bygger på et grunnmateriale, som selv for en 4-årsperiode er meget lite. Med alle de forbehold man også ellers må ta om oppgavens pålitelighet, spesielt når det gjelder registreringen av selvmord i den offisielle dødsårsaksstatistikk, bør en derfor være meget varsom med å trekke noen bestemte slutninger av disse fylkestallene, selv om de påviste variasjoner ellers kan sies å være statistisk signifikante.



Tabell 17. Den samlede dødelighet etter kjønn og alder. Døde pr. 100 000 innbyggere.

Fylker	0-4 år		5-9 år		10-14 år		15-19 år	
	M.	K.	M.	K.	M.	K.	M.	K.
<b>Østfold</b>								
1929-1932	1 732	1 171	188	104	187	159	217	265
1949-1952	660	491	96	54	88	39	125	55
1959-1962	579	367	66	51	36	23	79	26
<b>Akershus</b>								
1929-1932	1 294	930	177	102	140	108	269	171
1949-1952	540	468	107	88	57	56	94	43
1959-1962	517	344	46	64	32	21	90	13
<b>Oslo</b>								
1929-1932	1 335	1 181	190	112	94	128	285	279
1949-1952	521	414	73	39	54	24	61	42
1959-1962	461	312	40	34	32	21	72	30
<b>Hedmark</b>								
1929-1932	1 419	1 014	121	112	145	109	255	290
1949-1952	688	563	73	56	29	31	54	51
1959-1962	534	346	67	38	67	19	136	49
<b>Oppland</b>								
1929-1932	1 102	800	125	106	131	111	253	218
1949-1952	633	437	75	37	48	23	77	72
1959-1962	419	371	49	41	39	23	55	21
<b>Buskerud</b>								
1929-1932	1 214	1 039	140	131	141	122	264	273
1949-1952	589	472	78	45	75	56	39	63
1959-1962	519	299	67	39	52	29	80	32
<b>Vestfold</b>								
1929-1932	1 401	1 346	172	118	97	81	234	181
1949-1952	628	439	87	59	49	51	111	44
1959-1962	492	368	70	42	46	44	94	26
<b>Telemark</b>								
1929-1932	1 522	1 106	154	149	151	119	273	237
1949-1952	637	497	102	45	70	51	96	47
1959-1962	474	462	39	17	53	40	148	41
<b>Aust-Agder</b>								
1929-1932	1 534	1 196	213	171	231	120	306	328
1949-1952	654	522	116	69	50	-	51	65
1959-1962	634	422	69	32	69	15	177	87
<b>Vest-Agder</b>								
1929-1932	1 199	1 012	198	133	147	102	328	200
1949-1952	687	701	92	65	114	32	97	76
1959-1962	662	458	64	21	45	11	135	65
<b>Rogaland</b>								
1929-1932	1 372	1 157	185	225	172	160	318	272
1949-1952	847	613	117	46	63	41	111	39
1959-1962	474	397	92	29	47	21	101	33

Tabell 17 (forts.). Den samlede dødelighet etter kjønn og alder. Døde pr. 100 000 innbyggere.

Fylker	0-4 år		5-9 år		10-14 år		15-19 år	
	M.	K.	M.	K.	M.	K.	M.	K.
Hordaland								
1929-1932 ....	1 200	1 002	169	145	174	132	356	338
1949-1952 ....	700	505	137	41	52	21	108	49
1959-1962 ....	494	321	54	25	48	19	68	26
Bergen								
1929-1932 ....	1 361	914	194	168	190	126	267	264
1949-1952 ....	559	428	75	71	83	16	102	65
1959-1962 ....	478	322	73	32	59	28	79	22
Sogn og Fjordane								
1929-1932 ....	1 178	787	250	160	200	169	395	414
1949-1952 ....	711	536	102	57	41	44	76	60
1959-1962 ....	448	367	38	28	42	11	51	22
Møre og Romsdal								
1929-1932 ....	1 213	854	154	120	132	145	330	307
1949-1952 ....	738	618	99	53	42	35	140	43
1959-1962 ....	457	345	66	43	48	41	121	43
Sør-Trøndelag								
1929-1932 ....	1 394	1 083	172	127	158	167	353	394
1949-1952 ....	714	503	102	55	48	49	93	98
1959-1962 ....	459	403	59	37	51	30	80	40
Nord-Trøndelag								
1929-1932 ....	1 228	903	161	146	176	139	326	339
1949-1952 ....	798	535	103	63	67	39	87	43
1959-1962 ....	458	365	35	28	51	36	85	27
Nordland								
1929-1932 ....	1 302	1 116	145	153	187	120	397	384
1949-1952 ....	853	719	86	66	75	41	135	52
1959-1962 ....	584	482	66	41	38	28	155	38
Troms								
1929-1932 ....	1 767	1 554	223	176	223	170	346	491
1949-1952 ....	1 041	827	75	99	105	54	175	70
1959-1962 ....	667	469	95	21	31	20	150	5
Finnmark								
1929-1932 ....	2 428	2 137	334	312	165	237	469	517
1949-1952 ....	1 469	1 030	166	47	68	60	187	120
1959-1962 ....	845	648	146	40	49	13	174	34
Riket i alt								
1929-1932 ....	1 380	1 086	174	137	158	133	305	297
1949-1952 ....	714	552	96	56	62	38	101	56
1959-1962 ....	516	382	63	36	45	25	102	32

Tabell 17 (forts.). Den samlede dødelighet etter kjønn og alder. Døde pr. 100 000 innbyggere.

Fylker	20-24 år		25-29 år		30-39 år		40-49 år	
	M.	K.	M.	K.	M.	K.	M.	K.
<b>Østfold</b>								
1929-1932 .....	400	377	487	360	439	400	551	577
1949-1952 .....	141	83	152	117	183	119	365	292
1959-1962 .....	151	35	155	42	162	90	299	200
<b>Akershus</b>								
1929-1932 .....	371	272	354	360	398	360	612	521
1949-1952 .....	115	80	122	86	183	114	339	284
1959-1962 .....	92	18	96	44	116	65	324	208
<b>Oslo</b>								
1929-1932 .....	429	332	482	369	608	400	933	584
1949-1952 .....	112	56	110	68	187	113	422	221
1959-1962 .....	61	33	86	36	162	97	386	209
<b>Hedmark</b>								
1929-1932 .....	475	406	403	484	479	469	621	532
1949-1952 .....	168	74	160	95	162	119	275	263
1959-1962 .....	146	41	107	63	183	91	294	191
<b>Oppland</b>								
1929-1932 .....	391	290	447	412	435	406	483	591
1949-1952 .....	149	73	122	93	181	124	274	240
1959-1962 .....	148	58	81	83	166	82	251	222
<b>Buskerud</b>								
1929-1932 .....	410	373	433	423	388	432	622	519
1949-1952 .....	124	59	136	99	150	100	321	217
1959-1962 .....	129	66	91	40	199	95	305	165
<b>Vestfold</b>								
1929-1932 .....	514	392	496	378	626	444	703	539
1949-1952 .....	166	84	165	99	236	89	409	241
1959-1962 .....	137	30	127	52	185	74	345	206
<b>Telemark</b>								
1929-1932 .....	465	421	519	436	537	453	636	570
1949-1952 .....	103	68	170	99	219	97	337	255
1959-1962 .....	135	61	191	21	162	97	304	229
<b>Aust-Agder</b>								
1929-1932 .....	498	333	655	366	418	565	635	480
1949-1952 .....	233	68	180	106	225	141	294	287
1959-1962 .....	139	14	167	43	247	116	384	236
<b>Vest-Agder</b>								
1929-1932 .....	618	376	524	526	565	421	630	691
1949-1952 .....	157	40	183	114	209	148	392	299
1959-1962 .....	148	34	184	44	183	94	381	212
<b>Rogaland</b>								
1929-1932 .....	596	407	585	561	541	512	596	573
1949-1952 .....	175	53	151	77	188	122	377	249
1959-1962 .....	122	46	128	48	208	87	323	236

Tabell 17 (forts.). Den samlede dødelighet etter kjønn og alder. Døde pr. 100 000 innbyggere.

Fylker	20-24 år		25-29 år		30-39 år		40-49 år	
	M.	K.	M.	K.	M.	K.	M.	K.
Hordaland								
1929-1932 ....	463	411	597	400	537	503	646	614
1949-1952 ....	197	69	166	78	172	135	317	270
1959-1962 ....	97	54	135	36	146	88	299	201
Bergen								
1929-1932 ....	554	306	469	302	549	332	784	544
1949-1952 ....	140	40	145	65	249	89	482	259
1959-1962 ....	149	23	108	15	218	76	365	229
Sogn og Fjordane								
1929-1932 ....	553	507	619	523	629	472	582	592
1949-1952 ....	235	96	150	71	185	141	214	300
1959-1962 ....	98	56	120	43	170	87	284	222
Møre og Romsdal								
1929-1932 ....	595	428	647	562	527	493	1 042	545
1949-1952 ....	162	63	172	115	242	138	332	257
1959-1962 ....	134	54	157	27	152	104	314	197
Sør-Trøndelag								
1929-1932 ....	487	538	615	535	512	524	653	583
1949-1952 ....	172	107	183	127	206	148	396	247
1959-1962 ....	136	62	111	67	174	99	330	206
Nord-Trøndelag								
1929-1932 ....	557	403	442	596	458	487	611	587
1949-1952 ....	108	88	187	119	159	134	349	278
1959-1962 ....	94	34	134	17	120	50	247	167
Nordland								
1929-1932 ....	672	584	756	646	584	509	617	539
1949-1952 ....	230	128	212	125	230	143	345	287
1959-1962 ....	188	46	191	61	180	70	361	176
Troms								
1929-1932 ....	629	485	846	539	611	517	698	621
1949-1952 ....	309	186	216	211	306	158	449	279
1959-1962 ....	231	54	202	65	178	110	391	212
Finnmark								
1929-1932 ....	748	777	608	867	672	664	963	849
1949-1952 ....	255	111	260	202	239	210	444	411
1959-1962 ....	194	55	120	95	285	153	427	234
Riket i alt								
1929-1932 ....	502	403	533	456	518	450	664	570
1949-1952 ....	164	79	159	100	201	124	361	259
1959-1962 ....	129	42	129	46	172	89	331	206

Tabell 17 (forts.). Den samlede dødelighet etter kjønn og alder. Døde pr.  
 100 000 innbyggere.

Fylker	50-59 år		60-69 år		70-79 år		80 år og over	
	M.	K.	M.	K.	M.	K.	M.	K.
Østfold								
1929-1932 .....	1 036	1 070	2 422	2 151	7 122	6 101	18 201	18 538
1949-1952 .....	745	642	2 015	1 676	6 132	5 064	17 064	16 478
1959-1962 .....	939	490	2 349	1 444	6 094	4 772	16 879	15 556
Akershus								
1929-1932 .....	1 169	1 042	2 715	2 355	6 853	6 298	20 275	19 369
1949-1952 .....	852	580	1 907	1 644	5 339	5 012	16 082	16 379
1959-1962 .....	782	549	2 296	1 402	5 790	5 037	16 379	15 684
Oslo								
1929-1932 .....	1 700	1 049	3 680	2 445	7 947	6 206	20 236	17 081
1949-1952 .....	1 108	596	2 784	1 692	6 567	5 023	18 180	15 646
1959-1962 .....	1 153	514	3 115	1 422	7 028	4 486	16 850	14 238
Hedmark								
1929-1932 .....	1 018	884	2 432	2 190	6 347	5 758	17 033	17 035
1949-1952 .....	673	534	1 749	1 580	4 903	4 816	16 172	16 056
1959-1962 .....	830	487	1 885	1 418	5 365	4 362	15 323	14 583
Oppland								
1929-1932 .....	1 030	900	2 470	2 065	6 386	5 360	17 209	16 870
1949-1952 .....	548	545	1 597	1 635	4 824	4 878	15 253	15 164
1959-1962 .....	615	453	1 770	1 401	4 880	4 632	15 530	15 289
Buskerud								
1929-1932 .....	1 067	948	2 524	2 038	6 677	5 468	18 600	15 348
1949-1952 .....	758	593	1 731	1 501	5 000	4 518	14 794	15 741
1959-1962 .....	575	472	2 213	1 397	5 623	4 558	15 258	14 959
Vestfold								
1929-1932 .....	1 183	899	2 633	2 084	6 409	5 826	17 133	17 109
1949-1952 .....	981	578	2 050	1 505	5 604	4 565	17 101	15 802
1959-1962 .....	960	504	2 465	1 377	6 089	4 350	15 721	15 297
Telemark								
1929-1932 .....	1 243	1 055	2 673	2 177	6 059	6 048	19 164	17 635
1949-1952 .....	808	634	2 035	1 451	4 839	4 645	15 434	14 946
1959-1962 .....	845	488	2 256	1 362	5 191	4 013	15 899	14 912
Aust-Agder								
1929-1932 .....	1 166	995	2 396	2 070	6 005	5 689	17 423	17 319
1949-1952 .....	854	548	1 747	1 529	5 256	4 647	16 944	15 811
1959-1962 .....	837	527	2 033	1 199	5 289	4 481	14 678	13 780
Vest-Agder								
1929-1932 .....	995	921	2 527	2 090	5 993	5 611	18 719	15 963
1949-1952 .....	872	618	1 825	1 427	5 453	4 890	16 998	15 727
1959-1962 .....	1 024	554	1 934	1 467	5 441	3 973	15 181	14 750
Rogaland								
1929-1932 .....	1 269	1 131	2 690	2 235	5 982	5 614	17 960	16 744
1949-1952 .....	781	618	2 002	1 434	5 172	4 993	17 255	15 346
1959-1962 .....	862	511	2 376	1 446	5 819	4 334	15 590	14 234

Tabell 17 (forts.). Den samlede dødelighet etter kjønn og alder. Døde pr. 100.000 innbyggere.

Fylker	50-59 år		60-69 år		70-79 år		80 år og over	
	M.	K.	M.	K.	M.	K.	M.	K.
Hordaland								
1929-1932 ....	871	952	2 155	1 880	5 348	5 042	18 067	15 114
1949-1952 ....	747	586	1 716	1 479	4 964	4 457	15 213	14 412
1959-1962 ....	736	472	1 992	1 339	5 182	4 304	15 782	14 416
Bergen								
1929-1932 ....	1 373	907	3 410	2 311	7 443	5 721	17 900	16 144
1949-1952 ....	1 143	584	2 331	1 631	6 922	4 617	17 773	15 024
1959-1962 ....	1 199	557	2 774	1 581	6 645	4 740	16 634	15 243
Sogn og Fjordane								
1929-1932 ....	1 101	1 023	1 967	1 495	4 692	4 344	15 582	14 280
1949-1952 ....	653	586	1 610	1 410	4 477	3 849	14 806	13 774
1959-1962 ....	631	475	1 838	1 272	4 427	4 198	13 562	12 645
Møre og Romsdal								
1929-1932 ....	1 012	867	2 074	1 876	5 379	4 780	17 940	15 896
1949-1952 ....	809	604	1 827	1 508	4 685	4 291	15 207	14 379
1959-1962 ....	812	419	1 825	1 429	5 314	4 009	14 395	14 143
Sør-Trøndelag								
1929-1932 ....	1 135	1 044	2 575	2 288	6 083	5 543	17 919	17 244
1949-1952 ....	962	631	2 177	1 595	5 278	4 577	17 207	16 131
1959-1962 ....	832	520	2 343	1 567	5 868	4 644	15 232	14 558
Nord-Trøndelag								
1929-1932 ....	811	943	2 304	1 655	5 305	5 143	17 908	16 183
1949-1952 ....	658	590	1 589	1 514	5 082	4 493	15 093	14 083
1959-1962 ....	696	533	1 939	1 527	4 950	4 435	14 160	13 595
Nordland								
1929-1932 ....	871	961	2 090	1 771	5 663	4 764	15 950	14 851
1949-1952 ....	763	555	1 817	1 596	5 342	4 690	15 651	15 187
1959-1962 ....	940	511	2 143	1 524	5 240	4 492	15 131	13 740
Troms								
1929-1932 ....	1 137	1 054	2 669	1 881	6 874	5 594	18 201	17 227
1949-1952 ....	782	649	1 872	1 512	5 646	4 894	15 200	14 960
1959-1962 ....	912	463	2 339	1 393	5 833	4 531	15 027	13 756
Finnmark								
1929-1932 ....	1 531	1 334	3 240	2 609	8 752	7 115	20 833	18 966
1949-1952 ....	1 146	886	2 695	1 849	5 558	5 825	18 049	15 242
1959-1962 ....	1 161	552	3 001	1 982	6 732	5 206	19 171	15 874
Riket i alt								
1929-1932 ....	1 150	994	2 581	2 100	6 257	5 563	17 884	16 539
1949-1952 ....	850	598	2 009	1 568	5 386	4 731	16 172	15 315
1959-1962 ....	893	501	2 314	1 434	5 715	4 458	15 550	14 492

Tabell 18. Den samlede dødelighet blant menn og kvinner i bygdene i de enkelte fylker og i de tre største byer i årene omkring 1950 og 1960. Standardberegnete kvotienter.<sup>1)</sup>

	Døde pr. 100 000 innbyggere				Stigning eller nedgang 1950-1960	
	Menn		Kvinner		1949/52 = 100	
	1949-1952	1959-1962	1949-1952	1959-1962	Menn	Kvinner
Bygder etter fylker:						
Østfold .....	772	776	657	582	101	89
Akershus .....	742	754	663	592	102	89
Hedmark .....	701	721	648	560	103	86
Oppland .....	675	644	634	583	95	92
Buskerud .....	644	706	608	546	110	90
Vestfold .....	765	766	628	561	100	89
Telemark .....	735	711	607	562	97	93
Aust-Agder .....	721	740	633	562	103	89
Vest-Agder .....	769	730	668	550	95	82
Rogaland .....	734	714	621	539	97	87
Hordaland .....	726	706	604	539	97	89
Sogn og Fjordane ..	677	619	584	513	91	88
Møre og Romsdal ...	696	666	593	519	96	88
Sør-Trøndelag .....	755	722	649	570	96	88
Nord-Trøndelag .....	710	639	608	537	90	88
Nordland .....	776	759	658	569	98	87
Troms .....	884	794	704	547	94	78
Finnmark .....	988	983	817	700	100	86
Bygder i alt .....	737	723	636	560	98	88
Byer i alt .....	889	871	648	564	98	87
Av disse:						
Oslo .....	886	885	634	552	100	87
Bergen .....	901	874	612	595	97	97
Trondheim .....	985	858	671	625	87	93

1) Standardbefolkning: Menn + kvinner ved folketellingen 1920. Riket. Ajourført tabell til direkte sammenlikning med tabell 130, s. 193, i Dødeligheten og dens årsaker i Norge (SØS nr. 10).

## Norges offisielle statistikk, rekke A

### Norway's Official Statistics, series A

#### Rekke A

#### Stensilert 1965

- Nr. 121 Lønnsstatistikk for sjøfolk på skip i innenriks rutefart. November 1964 *Wage statistics for seamen on ships in scheduled coasting trade*
- 122 Hotellstatistikk 1964 *Hotel statistics*
- 123 Undervisningsstatistikk 1964—65 II Folkehøgskolar *Educational statistics II Folk high schools*
- 124 Lønnsstatistikk for arbeidere i offentlig anleggsvirksomhet 3. kvartal 1964 *Wage statistics for workers in public construction activity*
- 125 Jaktstatistikk 1964 *Hunting statistics*
- 126 Stortingsvalget 1961 II Oversikt *Storting elections II General survey*
- 127 Barnevernsstatistikk 1963 *Child welfare statistics*
- 128 Undervisningsstatistikk 1964—65 IV Fag- og yrkesskoler *Educational statistics IV Vocational schools*
- 129 Undervisningsstatistikk 1964—65 III Høgre allmennskoler *Educational statistics III Secondary schools*
- 130 Finansinstitusjoner Regnskapstall 1964 *Financial institutions Summary of accounts*
- 131 Veitrafikkulykker *Road traffic accidents*
- 132 Dødelighetsforholdene i fylkene i årene omkring 1960 *Mortality rates in counties*

Statistisk Sentralbyrå utgir dessuten skriftserien Samfunnsøkonomiske studier (SØS). I denne serie offentliggjøres undersøkelser, som ikke er av rent statistisk karakter, bl. a. historiske og analytiske studier utført ved Byråets forskningsavdeling. *The Central Bureau of Statistics also publishes the series «Samfunnsøkonomiske studier» (SØS). This series contains reports on investigations of not merely statistical character, such as historical and analytical studies carried out at the Research Department of the Central Bureau of Statistics.*

Kortere avhandlinger gis i serien «Artikler». *Shorter reports in the series «Artikler».*

Statistisk Sentralbyrå utgir følgende periodiske hefter: *The Central Bureau of Statistics publishes the following periodical bulletins:*

Statistisk månedshefte *Monthly bulletin of statistics.*

Månedstatistikk over utenrikshandelen *Monthly bulletin of external trade.*

Statistisk ukehefte *Weekly bulletin of statistics.*

Abonnement på disse hefter kan tegnes både hos bokhandlerne og i Statistisk Sentralbyrå. For Statistisk månedshefte er prisen pr. år kr. 20,00, pr. nr. kr. 2,00. Prisen pr. år for Månedstatistikk over utenrikshandelen er kr. 25,00, pr. nr. kr. 2,50. For Statistisk ukehefte er prisen pr. år kr. 30,00, pr. nr. kr. 0,75. *For subscription of the bulletins please write to the Central Bureau of Statistics, Oslo.*



Publikasjonen utgis i kommisjon hos  
H. Aschehoug & Co., Oslo, og er til salgs hos alle bokhandlere.

Pris kr. 4,00.