

Tidsskrift om levekår og livsstil

Samfunnsspeilet

Arbeidsformidlingen

statistisk sentralbyrå

statistisk sentralbyrå

3/95

Temaer i dette nummer:

- **Langtidsarbeidsløses levekår**
- Sosialhjelp blant innvandrere
- Grunnskoleelevene i framtiden
- Helsetjeneste og helsetilstand
- Forventet barnetall

Helseboka 1995

Publikasjonen beskriver utviklingen i folkehelse og helsetjeneste fra 1980 til og med 1993. Hvilke sykdommer dør vi av? Hvilke sykdommer utgjør et stigende helseproblem ved slutten av århundret? Hvordan har de eldre det? Bruker vi mer penger på helse enn før? Fikk flere behandling i psykiatrien i 1993 enn i 1980? Disse og liknende spørsmål blir belyst i denne publikasjonen.

Data og statistikk er bearbeidet og presentert i en form som søker å lette bruk og forståelse av det statistiske materialet. Boka er utstyrt med tabellvedlegg for lesere med behov for å trenge dypere ned i tabellgrunnet.

Data er bl.a. hentet fra Statistisk sentralbyrås Helse- og levekårsundersøkelser fra perioden, fra SSB's løpende helse- og helseinstitusjonsstatistikk, samt data fra Kreftregisteret, Norsk institutt for sykehusforskning, Statens institutt for folkehelse og Statens helsetilsyn.

Helseboka er et aktuelt oppslagsverk og inneholder grunnlagsinformasjon for personer innen forvaltning, forskning og undervisning, samt helsepersonell og andre helsepolitiske miljøer.



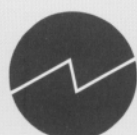
Publikasjonen kan bestilles fra:
Statistisk sentralbyrå
Salg- og abonnementservice
Postboks 8131 Dep.
N-0033 Oslo

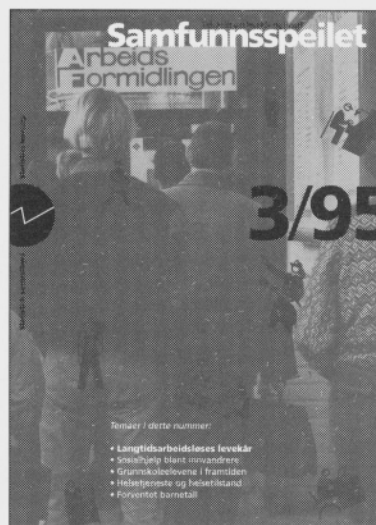
Telefon: 22 00 44 80
Telefaks: 22 86 49 76

eller
Akademika – avdeling for
offentlige publikasjoner
Møllergt. 17
Postboks 8134 Dep.
N-0033 Oslo

Telefon: 22 11 67 70
Telefaks: 22 42 05 51

ISBN 82-537-4081-6
Pris kr 170,00





Innhold

Langtidsarbeidsløse: Den frigjorte tiden - problem eller mulighet? <i>Ragni Hege Kitterød</i>	2
Inntektstap ved langtidsledighet: Ektefellen en ressurs - også for menn <i>Kari-Mette Roalsø</i>	9
Ledighetsmønstre blant langtidsarbeidsløse <i>Knut Halvorsen</i>	13
Sosialhjelpsbruk blant innvandrere <i>Åne Osmunddalen og Trygve Kalve</i>	17
Flere grunnskoleelever i framtiden <i>Ellen Mette Nielsen</i>	23
1980-1993: Hovedtrekk ved helsetilstand og helsetjeneste i Norge <i>Siv Øverås</i>	27
Vi får færre barn enn vi forventer <i>Nico Keilman</i>	33

Samfunnsspeilet

Nr. 3/1995 - 9. årgang

Redaksjon: Paul Inge Severeide (ansv. red.), Kirsti Huserbråten (red.), Jon Erik Finnvoid, Dag Juvkam, Hege Kitterød, Odd Frank Vaage.

Redigering: Liv Hansen, Åshild Lønhøiden, Solfrid Michaelsen, Anne Skarateppen.

Design omslag/maler: Enzo Finger Design.

Trykk: Lobo Grafisk. **Priser:** Pr. år kr 165,-. Enkeltnr. kr 50,-.
ISSN 0801-7603. ISBN 82-537-4187-1.

Artikler i tidsskriftet kan ikke uten videre tas som uttrykk for Statistisk sentralbyrås oppfatning.

Ved bruk av stoff fra tidsskriftet, oppgi kilde: Samfunnsspeilet/Statistisk sentralbyrå.

Omslagsfoto: Mimsy Møller/Samfoto.

Øvrige foto: S. 12: Per Anders Rosenkvist/Samfoto. S. 19: Ann Eriksson/Samfoto. S. 28: Willi Hansen/Samfoto.

Langtidsarbeidsledige:

Den frigjorte tiden - problem eller mulighet?

Mange langtidsarbeidsledige har problemer med å strukturere tiden og fylle dagene med meningsfylte gjøremål, men en del ser også klare fordeler ved den frigjorte tiden. Noen har dessuten et tvetydig forhold til tiden og ser både fordeler og ulemper. Kvinner ser mer positivt på den ledige tiden enn menn. Kjønnsforskjellen bunnør dels i at kvinner i mindre grad enn menn knytter sin identitet til yrkesarbeidet.

Ragni Hege Kitterød

Arbeidslediges forhold til tid har vært et sentralt tema i forskning og diskusjon om arbeidsledige. Ledige befinner seg i en situasjon hvor de ufriwillig, og oftest uforutsett, har fått mye ubelagt tid til disposisjon. Flere undersøkelser viser at mange opplever den frigjorte tiden som et problem og finner det vanskelig å fylle dagene på en meningsfylt måte. Tiden tappes for innhold, tidsstrukturen går i oppløsning og man mister grepet på hverdagen (Kildal 1986, Olsén 1982, Halvorsen 1994). Men det er også pekt på at den frigjorte tiden kan oppleves positivt. En del synes det er fint å disponere tiden etter eget ønske (Berg-Sørensen m.fl. 1983 ref. i Halvorsen 1994, Davies og Esseveld 1988 ref. i Halvorsen 1994).

Når tidsopplevelsen tillegges stor vekt i studier av arbeidsledige, er det fordi det å ha en viss struktur på tilværelsen er viktig for trivsel og velferd og for å kunne bevare arbeidsevnen. Selv om både problemer og muligheter ved den frigjorte tiden er diskutert i faglitteraturen, har nok problemene fått mest oppmerksomhet. Mange undersøkelser har vært basert på små utvalg, gjerne blant spesielle grupper av ledige. Her tar vi utgangspunkt i en representativ undersøkelse av langtidsarbeidsledige og spør hvor

mange som opplever at tiden går i oppløsning når yrkesarbeidet faller bort, og hvor mange som ser fordeler ved den frigjorte tiden. Vi spør også hvilke faktorer som har betydning for om tiden oppleves negativt, og hvilke som har betydning for en positiv tidsopplevelse. Ettersom diskusjonen av kjønnsforskjeller har stått sentralt i mye forskning om måter å takle arbeidsledighet på, belyser vi også kjønnsforskjeller i tidsopplevelsen.¹

Ulike funn i litteraturen

Selv om få studier av arbeidsledige fokuserer direkte på opplevelsen av tid, inngår dette ofte som ett aspekt ved brede beskrivelser av lediges situasjon. Allerede på 1930-tallet pekte forskere på problemer knyttet til oppløsning av tidsstrukturen og nedsatt aktivitetsnivå blant arbeidsledige. I en klassisk studie av ansattes reaksjoner etter nedleggelse av tekstilfabrikene i en liten by i Østerrike, beskrives hvordan mange ble apatiske og mistet tidssansen og hvordan tidsoppløsningen førte til sosial tilbaketrekning (Jahoda m.fl. 1972). På grunnlag av dette formulerte Jahoda en kjent teori hvor ledighetens konsekvenser knyttes til bortfall av arbeidets funksjoner. Ifølge Jahoda har lønnsarbeidet, i tillegg til de åpenbare økonomiske og produktive sidene,

Datagrunnlaget

Datagrunnlaget er en representativ undersøkelse fra 1991 av langtidsarbeidslediges levekår i Norge². Den inneholdt også noen spørsmål om ulemper og fordeler ved den frigjorte tiden. Utvalget, som ble trukket fra Arbeidsdirektoratets register, omfattet personer 20-59 år som ved utgangen av februar 1991 hadde vært registrert ledige i minst 6 måneder sammenhengende, samt personer på arbeidsmarkedstiltak som hadde vært ledige eller på tiltak i minst 6 måneder. Ettersom det her er opplevelsen av tiden som står i fokus, er det først og fremst de helt ledige som har interesse. De står i større grad enn personer på tiltak overfor utfordringer med å takle ledig tid. Analysen omfatter derfor bare helt ledige. I nettoutvalget utgjorde disse 471 personer³, hvorav 54 prosent menn og 47 prosent kvinner. Mennene var jevnt over yngre enn kvinnene og hadde en annen sammensetning med hensyn til familiefase. Relativt flere menn enn kvinner var unge og enslige, mens relativt flere kvinner enn menn levde i parforhold med eller uten barn.

også en rekke latente funksjoner: Det tvinger en tidsstruktur på dagen, gir sosiale kontakter, er en kilde til identitet, knytter an til kollektive mål og tvinger folk til aktivitet (Jahoda 1982 ref. i Halvorsen 1994). Jahoda mente disse funksjonene vanskelig kan erstattes av andre institusjoner. Derfor, hevdet hun, innebærer arbeidsledighet ikke bare økonomiske vanskeligheter, men også andre tap, bl.a. bortfall av tidsstruktur, av en viktig sosial arena og av en kilde til identitet. Senere har en rekke studier dokumentert at tidsoppøsning, passivitet, tiltaksomhet og kjedsomhet er vanlige problemer blant ledige.

Men det er også framholdt at enkelte ser positive sider ved ledigheten. Jahoda er kritisert for å overse at lønnsarbeidets latente funksjoner kan fylles av andre institusjoner og for å se ledige som passive ofre mer enn som handlende individer (Colbjørnsen m.fl. 1992)⁴. Lunde og Borgeraas (1987) hevder at yrkesarbeid bør betraktes som en av flere sosiale institusjoner og rollen som yrkesaktiv som en av flere sosiale roller. Det er dessuten viktig å være klar over at yrkesarbeid spiller ulik rolle i folks liv. Derfor bør det, hevder de, undersøkes empirisk i hvilken grad ledighet også er en positiv erfaring. Flere studier viser da også at arbeidsledighet kan gi mulighet for å prøve ut nye aktiviteter og å utvikle evner det ikke har vært rom for tidligere. Davies og Esseveld (1988) fant at en del ledige kvinner, særlig til å begynne med, syntes det var godt å få bedre tid til hjem og familie. For noen fungerer ledigheten også som et puff til å begynne med noe nytt som f.eks. utdanning eller etablering av selvstendig virksomhet (Berg-Sørensen m.fl. 1983).

Spørsmål om hvorvidt arbeidsledige opplever tiden som problem eller ressurs besvares altså ulikt i ulike studier.

er. Også mulighetene for å gjøre noe positivt ut av den frigjorte tiden vurderes ulikt. Etter en gjennomgang av norsk og utenlandsk litteratur om konsekvenser av langtidsarbeidsledighet konkluderer Colbjørnsen m.fl. (1992) med at forskjellige og til dels motstridende funn gjør det vanskelig å få oversikt over feltet. Mens noen undersøkelser tyder på at ledighet fører til passivitet og isolasjon, viser andre at mange ledige har et høyt aktivitetsnivå. De forklarer denne variasjonen med at undersøkelsene har ulike utvalg, er foretatt på ulike steder og til ulike tider. Måten å takle ledighet på vil trolig variere over tid avhengig av hvor vanlig det er å være ledig. Det er rimelig å anta at ledighet er mindre problematisk i perioder med høye enn med lave ledighetstall. Når det er flere i samme situasjon, vil ledigheten oppleves mindre stigmatiserende. I 1991, da levekårsundersøkelsen blant langtidsarbeidsledige ble gjennomført, hadde vi forholdsvis høy ledighet i Norge.

Levekårsundersøkelsen: Både menn og kvinner har problemer med tidsopplevelsen

Opplevelsen av tiden ble ikke systematisk kartlagt som eget emne i levekårsundersøkelsen, men inngikk i spørsmålssekvenser om ulike ulemper og fordeler ved det å være arbeidsledig. Ledige ble bedt om å ta stilling til i hvilken grad de opplevde en rekke forhold som ulemper og fordeler. For 12 forhold ble de bedt om å si om de syntes at dette var en ulempe i stor grad, noen grad, liten grad eller ikke i det hele tatt, og tilsvarende ble de for 7 utsagn bedt om å angi i hvilken grad dette ble opplevd som fordeler.

To av de ulemper som ble nevnt, har direkte med tidsopplevelsen å gjøre, nemlig problemer med kjedsomhet og med manglende tidsstruktur. Både blant menn og kvinner var slike prob-

Tabell 1: Opplevelse av problemer og fordeler ved den frigjorte tiden blant langtidsarbeidsledige menn og kvinner. Prosent

	Stor grad	Noen grad	Liten grad	Ikke i det hele tatt
Problem med kjedsomhet, ikke ha noe å ta seg til				
Menn	46	19	14	21
Kvinner	26	18	22	35
Problem at dagene går i ett, mangler tidsstruktur				
Menn	39	20	20	21
Kvinner	27	18	22	35
Fordel å kunne disponere tiden fritt				
Menn	28	29	16	27
Kvinner	44	27	10	19

lemer ganske utbredt. 46 prosent av mennene og 26 prosent av kvinnene så det som et problem i stor grad at de kjedet seg og ikke hadde noe å ta seg til, mens om lag 20 prosent blant begge kjønn så dette som en ulempe i noen grad (tabell 1). Henholdsvis 39 prosent av mennene og 27 prosent av kvinnene opplevde det i stor grad som en ulempe at dagene gikk i ett og manglet tidsstruktur, mens om lag 20 prosent blant begge kjønn så dette som en ulempe i noen grad. Problemer med kjedsomhet og manglende tidsstruktur er altså ganske utbredt blant ledige av begge kjønn, noe som støtter funn fra andre undersøkelser.

Mange ser også fordeler ved den ledige tiden

Men det er også verdt å merke seg at det selv blant langtidsarbeidsledige, som altså har vært uten arbeid i minst 6 måneder, er en del som ikke opplever problemer på dette området. Over halvparten av kvinnene synes for eksempel ikke at kjedsomhet er noe særlig problem, og halvparten

4 har ikke særlig vansker med å få struktur på tilværelsen.

Mange ser også klare fordeler ved den frigjorte tiden. Nærmere halvparten av kvinnene og vel 1/4 av mennene opplever det i stor grad som en fordel å kunne disponere tiden fritt (tabell 1). I tillegg ser nærmere 30 prosent blant begge kjønn dette som en fordel i noen grad.

Tid både ulempe og fordel

Arbeidslediges forhold til tid drøftes ofte som et enten eller: Enten oppleves tiden som et problem, eller den vurderes som en fordel. Levekårsundersøkelsen tyder imidlertid på at mange også har et tveetydig forhold til den frigjorte tiden.

I tabell 2 sammenholdes opplysningene om fordeler og ulemper. Variablene er her delt i to slik at det er skilt mellom ledige som vurderer noe som en ulempe/fordel i stor eller noen grad på den ene side, og ledige som vurderer noe som en ulempe/fordel i liten grad eller ikke i det hele tatt på

Tabell 2: Forholdet mellom opplevde fordeler og ulemper ved den frigjorte tiden blant langtidsarbeidsledige menn og kvinner. Prosent

	Menn	Kvinner
Ulempe å kjede seg, fordel å disponere tiden	31	25
Ulempe å kjede seg, ikke fordel å disponere tiden	33	19
Ingen ulempe å kjede seg, fordel å disponere tiden	26	46
Ingen ulempe å kjede seg, ingen ulempe å disponere tiden	10	11
Ulempe at dagene går i ett, fordel å disponere tiden	30	28
Ulempe at dagene går i ett, ingen fordel å disponere tiden	29	22
Ingen ulempe at dagene går i ett, fordel å disponere tiden	27	42
Ingen ulempe at dagene går i ett, ingen fordel å disponere tiden	14	8

den annen side. Det framgår da klart at det ikke nødvendigvis er noe motsetningsforhold mellom det å se tiden som et problem, og det å se visse fordeler ved den frigjorte tiden. 31 prosent av mennene og 25 prosent av kvinnene opplever det som en ulempe at de kjeder seg, samtidig som de ser det som en fordel å kunne disponere tiden fritt. Omtrent like mange vurderer det som et problem at dagene mangler tidsstruktur, samtidig som de ser fri tidsdisponering som en fordel.

Tid enten ulempe eller fordel

Vi får altså et skjevt bilde av lediges forhold til tid hvis vi ser ulemper og fordeler hver for seg. Både ulemper og fordeler blir lett overdrevet. Mange har et ambivalent forhold til tiden. Skiller vi ut dem som har en entydig negativ tidsopplevelse og dem som har en entydig positiv tidsopplevelse, får vi et annet bilde av utbredelsen av både ulemper og fordeler, enn hva vi får når vi ser ulemper og fordeler hver for seg. Som klart "negative" regner vi her dem som vurderer det som en ulempe (i stor/noen grad) at de kjeder seg og ser det som en ulempe at dagene går i ett og mangler tidsstruktur, samtidig som de ikke ser det som en fordel å kunne disponere tiden fritt. Som klart "positive" regner vi dem som ikke opplever kjedsomhet som en ulempe, ikke føler at dagene går i ett og mangler tidsstruktur, samtidig som de ser det som en fordel (i stor/noen grad) å kunne disponere tiden fritt.

27 prosent av mennene og 17 prosent av kvinnene har en klart negativ opplevelse av tiden i den forstand at de ser bare ulemper, og ingen fordeler (tabell 3). På den annen side har 20 prosent av mennene og 34 prosent av kvinnene en klart positiv opplevelse av den frigjorte tiden i den forstand at de ser fordeler og ingen ulemper. Blant begge kjønn er det

Tabell 3: Andel med klart negativ tidsopplevelse og andel med klart positiv tidsopplevelse blant langtidsarbeidsledige menn og kvinner i ulike aldersgrupper. Prosent

	Klart negativ tidsopplevelse		Klart positiv tidsopplevelse	
	Menn	Kvinner	Menn	Kvinner
Alle	27	17	20	34
20-29 år	25	22	19	32
30-39 år	31	11	18	28
40-49 år	30	18	17	34
50-59 år	23	13	32	50

altså en del som opplever tiden entydig negativt og en del som opplever den entydig positivt. Blant kvinnene er det faktisk flere som har en entydig positiv enn entydig negativ opplevelse av tiden. Blant menn er det en viss overvekt av klart negative.

Kjønnsforskjeller i tidsopplevelsen?

Som nevnt innledningsvis, har diskusjonen av kjønnsforskjeller i måten å takle ledighet på stått sentralt i mye forskning om arbeidsledige. Det var lenge vanlig å hevde at kvinner mestrer ledighet bedre enn menn. Jahoda (1982) mener kvinner opplever ledighet som mindre belastende enn menn fordi de kan vende tilbake til husmorrollen som gir status og tidsstruktur. Ovesen (1977) hevder at kvinner kan opprettholde selvtilitt og status gjennom ulønnet arbeid fordi yrkesarbeid ikke har inngått i deres tradisjonelle rolle i samme grad som for menn. Også Olsén (1982) mener å finne klare kjønnsforskjeller i opplevelse og bearbeiding av ledighet. Til tross for stigende yrkesdeltakelse kan kvinner fremdeles, hevder han, lettere enn menn utvikle eller gjenoppta meningsfylte gjøremål i tilknytning til hjemmet når de blir ledige.

Andre hevder derimot at kvinners problemer ved arbeidsledighet er

undervurdert. Davies og Esseveld (1988, ref. i Thoresen 1994) finner at kvinner like ofte som menn har vansker med passivitet, tap av tidsstruktur, sosial isolasjon og nedsatt selvtillit. Borchorst (1983, ref. i Thoresen 1994) finner at ledige kvinner har vanskelig for å gå opp i rollen som husmor på heltid og ikke ser hjemmearbeid som erstatning for yrkesarbeid. Heller ikke Kaul og Kvande (1991) finner at kvinner takler ledighet bedre enn menn. Etter hvert som kvinner har fått sterkere tilknytning til arbeidsmarkedet, opplever de ledighet like problematisk som menn og reagerer like forskjellig som menn gjør, hevder de. Familiearbeid sees ikke som et alternativ til lønnsarbeid, men som en nødløsning for å få dagene til å gå.

De sprikende resultatene når det gjelder kjønnsforskjeller i måten å takle ledighet på, må sees i lys av at undersøkelser er utført på ulike tider, ulike steder, blant ulike grupper av ledige, og ikke minst, at man har studert ulike sider ved lediges situasjon. Både faktisk atferd og opplevde fordeler og ulemper på en rekke områder er studert. Her er det altså kjønnsforskjeller i opplevelsen av tiden som diskuteres.

Ser vi alle langtidsledige menn og alle langtidsledige kvinner under ett, finner vi, som nevnt, at menn i noe større grad enn kvinner ser problemer med den frigjorte tiden og i noe mindre grad ser fordeler (tabell 3). Men ettersom menn og kvinner fordeler seg ulikt med hensyn til alder og familiefase, er totaltallene vanskelige å tolke. Muligens skyldes forskjellene nettopp at menn og kvinner har ulike alders- og familiefasesammensetning. Kjønnsforskjellene ser imidlertid ut til å gjelde for ledige i alle aldre, med unntak av de aller yngste (tabell 3). En entydig negativ tidsopplevelse er omtrent like vanlig blant kvinner i 20-åra som blant

menn i 20-åra. Men unge kvinner ser oftere enn unge menn entydig positive sider ved den frigjorte tiden. Både blant menn og kvinner er det imidlertid markerte aldersvariasjoner. Jevnt over ser det ut til at relativt flere eldre enn unge har en entydig positiv opplevelse av den frigjorte tiden, mens relativt færre har en entydig negativ opplevelse. Det siste gjelder imidlertid ikke for menn.

Hvilke forhold har betydning for om tiden oppleves negativt?

En rekke andre forhold enn kjønn og alder kan imidlertid tenkes å ha betydning for tidsopplevelsen. For å se hvilke faktorer som er viktige, og hvorvidt den observerte kjønnsforskjellen forsvinner når andre forhold trekkes inn, har vi gjennomført multivariate analyser. Først vises hvilke forhold som har betydning for om tiden oppleves entydig negativt, deretter hvilke som har betydning for om tiden oppleves entydig positivt.⁵

Flere studier tyder på at enslige oftere har vanskelig for å takle ledighet enn andre (Olsén 1982). Andre husholdningsmedlemmer kan gi tiden innhold bare ved å være til stede. Barns og ektefelles forpliktelser på skole og jobb kan koble ledige til samfunnets tidsrytme. Vi antar derfor at ledige i små husholdninger opplever større tidsproblemer enn ledige i store husholdninger, at ledige uten barn opplever større tidsproblemer enn ledige med barn, og at enslige opplever større problemer enn gifte/samboende. Videre antar vi at det å ha ektefelle i jobb virker mer strukturerende enn det å ha ektefelle uten jobb.

Flere har påpekt at det å kunne gjøre noe meningsfylt ut av tilværelsen som arbeidsledig er lettere for ledige med visse ressurser (se f.eks. Kildal 1986). Både utdanning og økonomi betrak-

tes som ressurser i denne sammenheng. Høg utdanning kan innebære bredere interessefelt og større evne til å engasjere seg i alternative aktiviteter. God økonomi gir større handlemulighet enn dårlig økonomi. Vi skiller her mellom utdanning på tre nivåer, ungdomsskolenivå, gymnasnivå og universitets- eller høgskolenivå. Som indikator på økonomisk situasjon brukes opplysninger om betalingsproblemer i husholdningen.

En del studier tyder også på at ledighetens varighet har betydning for trivsel og aktivitetsnivå (Lunde og Borgeraas 1987, Halvorsen 1994). Mens mange ser positive sider den første tiden, blir problemene større etterhvert. Vi antar derfor at de som har vært ledige lenge, har større tidsproblemer enn dem som har vært ledige en kortere periode. Som mål på ledighetens varighet brukes opplysninger om antall måneder man har vært arbeidsledig de siste 5 åra.

Videre antar vi, i tråd med funn i andre studier (ibid.), at ledige med sterk orientering mot yrkesarbeidet har vanskeligere for å få struktur på dagene enn ledige med svakere arbeidsorientering. Som mål på arbeidsorientering brukes en indeks konstruert på grunnlag av seks spørsmål om arbeidets viktighet.⁶

I tråd med den bivariate analysen ovenfor antar vi videre at tidsproblemene er minst blant de eldste.

Også typen bostedsstrøk kan tenkes å ha betydning for tidsopplevelsen, men det er ikke helt klart hvilken vei det er rimelig å vente at sammenhengen går. Ifølge Colbjørnsen (1993) er det lettere å takle ledighet i spredtbygde strøk enn i storbyer, fordi bosatte i spredtbygde strøk gjerne har tettere sosialt nettverk, og fordi de oftere har hus og hage som gir mulighet for oppussing og hagearbeid. På

den annen side har tettbygde strøk bedre fritidstilbud, noe som kan gi større rom for fritidsutfoldelse.

Vi antar at ledighet er lettere å takle når man har mange kjente på bostedet, og at ledige med gode venner har det lettere enn ledige uten slike venner. Som mål på tilknytning til bostedet brukes opplysninger om antall husstander i nabolaget man har besøkskontakt med. Som mål på vennskap brukes et spørsmål om man har fortrolige venner.

Vi antar dessuten at tidsopplevelsen har sammenheng med førlighetsgraden. Nedsatt førlighet kan begrense utfoldelsesmulighetene.⁷

Sterk arbeidsorientering gir problemer med tidsstrukturen

Ettersom den avhengige variabelen bare har to mulige utfall (tiden oppleves entydig negativt/tiden oppleves ikke entydig negativt), benyttes en logistisk regresjonsmodell. Resultatene vises i tabell 4.

Det viser seg at bare et fåtall av de forklaringsvariabler som inngår i modellen, har noen signifikant effekt når andre forhold holdes konstant. Alt annet likt, er det ingen forskjell av betydning mellom menn og kvinner når det gjelder sannsynligheten for å oppleve tiden entydig som en ulempe. Den bivariate kjønnsforskjellen som ble vist i tabell 3, må altså skyldes at menn og kvinner skiller seg systematisk fra hverandre på andre områder. Heller ikke det å ha barn, utdanningsnivå, hvorvidt husholdningen har vansker med løpende utgifter eller ikke, ledighetens varighet, bostedsstrøk eller besøkskontakt med naboer har noen signifikant effekt ved kontroll for andre variabler.

Derimot har grad av arbeidsidentitet en klar effekt også når andre variabler holdes konstant. Jo høyere

Tabell 4: Resultater av logistiske regresjonsanalyser av sammenhengene mellom andel som opplevde den frigjorte tiden entydig negativt, og ulike kjennemerker, og andel som opplevde den frigjorte tiden entydig positivt, og ulike kjennemerker. Entydig negativ/positiv tidsopplevelse=0. Annet=1¹

	Entydig negativ tidsopplevelse		Entydig positiv tidsopplevelse	
	Koeffisient	Kjikkvadrat	Koeffisient	Kjikkvadrat
Kjønn		0,06		0,02
1 Mann	0,07	0,06	0,04	0,02
0 Kvinner				
Alder		4,23		10,72**
1 20-29 år	0,95	3,34	-1,36	7,87**
1 30-39 år	1,09	4,08*	-1,55	9,34**
1 40-49 år	0,87	2,54	-0,87	2,92*
0 50-59 år				
Antall personer i husholdning	-0,35	6,51**	-0,04	0,10
Gift/samboende		4,23*		6,77*
1 Ja	0,81	4,23*	-1,37	6,77*
0 Nei				
Har yrkesaktiv ektefelle		10,48***		8,34**
1 Ja	-1,28	10,48***	1,26	8,34**
0 Nei				
Har barn 0-19 år		1,45		4,72*
1 Ja	-0,49	1,45	0,86	4,72*
0 Nei				
Utdanningsnivå		1,72		1,32
1 Ungdomsskolenivå	1,09	1,41	-0,55	0,56
1 Gymnasnivå	0,87	0,87	-0,26	0,12
0 Høgskolenivå				
Vansker med løpende utgifter		0,82		19,90***
1 Ja, ofte eller av og til	0,26	0,82	-1,36	19,90***
0 Nei, sjelden eller aldri				
Ledighetens varighet		0,67		1,61
1 6-12 måneder	-0,25	0,67	0,36	1,61
0 13 måneder eller mer				
Grad av arbeidsidentitet	0,28	26,60***	-0,22	48,23***
Bostedsstrøk		5,07		1,39
1 Spredtbygd strøk	0,41	0,87	-0,06	0,01
1 Tettbygd, 200-19 999 innb.	-0,15	0,16	0,32	0,80
1 Tettbygd, 20 000-99 999 innb.	0,63	2,45	0,06	0,02
0 Tettbygd, 100 000+ innb.				
Har fortrolige venner		4,98*		6,48**
1 Ja	-0,80	4,98*	1,13	6,48**
0 Nei				
Besøkskontakt med naboer		0,01		1,80
1 Ja	0,02	0,01	-0,42	1,80
0 Nei				
Nedsatt bevegelsesevne		3,16*		1,97
1 Ja	1,09	3,16*	0,84	1,97
0 Nei				

*=signifikant på 0,05-nivå **=signifikant på 0,01-nivå ***=signifikant på 0,001-nivå

¹ I programpakken SAS, som er brukt her, modelleres sannsynligheten for at Y=0.

arbeidsidentitet, jo større er sannsynligheten for å oppleve tiden som en klar ulempe. Videre ser det ut til at det å ha ektefelle i yrkesaktivt arbeid reduserer sannsynligheten for å oppleve tiden som en ulempe. Det å være gift/samboende virker imidlertid, overraskende nok, i motsatt retning. Alt annet likt er sannsynligheten for å oppleve tiden som ulempe mindre blant enslige enn blant gifte/samboende. Husholdningsstørrelsen har en klar effekt i forventet retning. Jo flere man bor sammen med, jo mindre er tidsproblemene. Videre er sannsynligheten for å oppleve klare tidsproblemer mindre blant ledige med fortrolige venner enn blant ledige uten fortrolige venner, og større blant ledige med nedsatt bevegelsesevne enn blant ledige med normal bevegelse. Det er ikke noe klart aldersmønster, men ledige i 30-årsalderen opplever noe oftere tidsproblemer enn ledige i 50-åra.

Separate analyser for menn og kvinner viser at noe ulike forhold spiller inn når det gjelder sannsynligheten for entydig negativ tidsopplevelse. For langtidsledige menn er det først og fremst det å ikke ha ektefelle i yrkesaktivt arbeid, det å ha høy arbeidsidentitet, det å ha nedsatt bevegelse og det å mangle fortrolige venner som øker sannsynligheten for at tiden oppleves som et problem. For kvinner er det det å ikke ha barn, det å ikke ha yrkesaktiv ektefelle, og det å ha høy arbeidsidentitet som har betydning. Når andre faktorer holdes konstant, er det også, for kvinner, slik at det å være gift/samboende øker sjansen for negativ tidsopplevelse.

Til dels er det altså de samme, og til dels er det forskjellige forhold som har betydning for hvordan ledige menn og kvinner opplever den frigjorte tiden. Felles for begge kjønn er at høy arbeidsidentitet og det å ikke ha yrkesaktiv ektefelle gir økt risiko

for entydig negativ tidsopplevelse. For kvinner bidrar det å ha barn til å redusere sannsynligheten for tidsproblemer, men dette er ikke tilfellet for menn. Derimot har det å ha god bevegelse og gode venner betydning for menn, men ikke for kvinner.

Hvilke faktorer har betydning for at tiden oppleves klart positivt?

Som vist (tabell 3), er det blant menn og kvinner i alle aldersgrupper en del som ser entydig positivt på den frigjorte tiden, men tabellen tyder på at kvinner oftere ser positive sider enn menn, og at de eldste oftere ser positive sider enn yngre. Men består disse forskjellene ved kontroll for andre variabler, og hvilke andre faktorer har eventuelt betydning? Også her har vi foretatt en multivariat analyse. Den avhengige variabelen har to mulige utfall (den frigjorte tiden oppleves entydig positivt/den frigjorte tiden oppleves ikke entydig positivt). De samme forklaringsvariabler er trukket inn i analysen som i modellen ovenfor. Resultatet av regresjonsberegningene vises i tabell 4.

Ikke overraskende finner vi mange av de samme utslag som i forrige analyse. Også her forsvinner effekten av kjønn når andre forklaringsvariabler trekkes inn. Heller ikke husholdningsstørrelse, utdanningsnivå, ledighetens varighet, førlighetsgrad, bostedsstrøk eller nabokontakt har noen signifikant betydning. Grad av arbeidsidentitet har derimot stor betydning. Ledige med høy arbeidsidentitet er mindre tilbøyelige til å se fordeler ved den frigjorte tiden enn ledige med lav arbeidsidentitet. Dette stemmer med analysen av ulemper. Det ser også ut til at mye av den bivarierte kjønnsforskjellen på dette området nettopp er knyttet til forskjeller i arbeidsidentitet. Når denne variabelen tas ut av modellen, har kjønn signifikant betydning i den forstand at kvinner har

større tilbøyelighet enn menn til å se klare fordeler ved den frigjorte tiden.

Ellers er det slik at alt annet likt, ser ledige uten økonomiske problemer i husholdningen i større grad positive sider ved den frigjorte tiden enn ledige som har slike problemer. Eldre ledige ser oftere fordeler enn yngre ledige, ledige med barn ser oftere fordeler enn ledige uten barn, og ledige med yrkesaktiv ektefelle ser oftere fordeler enn ledige uten yrkesaktiv ektefelle. Betydningen av det å være gift/samboende går imidlertid i motsatt retning av hva vi skulle anta. Alt annet likt, opplever gifte/samboende ledige i mindre grad fordeler enn enslige. Det å ha gode venner har også klar betydning når andre forhold holdes konstant. Ledige med fortrolige venner ser oftere fordeler enn ledige uten slike venner.

Flere typer "ressurser" ser altså ut til å ha betydning for hvorvidt ledige ser klare fordeler ved den frigjorte tiden. Både økonomiske forhold og "sosiale" ressurser i form av venner og familienettverk er viktige. Ikke minst har det betydning at yrkesarbeid ikke tillegges så stor vekt. Dette kan hindre en i å se fordeler på andre områder.

Separate regresjonsanalyser for menn og kvinner viser at noe ulike forhold spiller inn for de to kjønn når det gjelder sannsynligheten for å se fordeler ved den frigjorte tiden. For menn er det først og fremst lav arbeidsidentitet, fravær av økonomiske problemer, det å ha fortrolige venner og det å ha yrkesaktiv ektefelle som er viktig. Ingen av de andre faktorene i modellen har selvstendig effekt, heller ikke det å ha barn. For kvinner er det flere forhold som spiller inn. Eldre ser oftere fordeler enn yngre, kvinner med barn ser oftere fordeler enn kvinner uten barn, kvinner med yrkesaktiv ektefelle ser oftere fordeler enn kvinner uten yrkesaktiv ektefelle,

kvinner som har vært ledig opptil ett år ser oftere fordeler enn kvinner med lengre ledighetserfaring, kvinner uten økonomiske problemer ser oftere fordeler enn kvinner med økonomiske problemer og kvinner med lav arbeidsidentitet ser oftere fordeler enn kvinner med høy arbeidsidentitet.

Til dels er det altså de samme forhold som har betydning for menn og kvinner, og til dels er det ulike forhold. Grad av arbeidsidentitet, fravær av økonomiske problemer og det å ha yrkesaktiv ektefelle, er viktig uansett kjønn. Det å ha barn gjør at kvinner lettere ser positive sider ved den frigjorte tiden, men har ingen betydning for menn. Dette kan tyde på at selv om kvinner har fått sterkere tilknytning til arbeidsmarkedet, kan de fremdeles oftere enn menn finne mening i aktiviteter knyttet til hjem og familie når yrkesarbeidet faller bort. Analyser av hva langtidsarbeidsledige faktisk bruker tiden til viser da også at kvinner i langt større grad enn menn bruker tid på huslige gjøremål (Kitterød 1995). Det å ha fortrolige venner har betydning for hvorvidt menn ser positive sider ved den frigjorte tiden, men har ingen selvstendig betydning for kvinner. Dette kan tyde på at menn oftere enn kvinner søker kontakter utenfor familien når de blir ledige. Også dette stemmer med analyser av langtidsarbeidslediges faktiske tidsbruk. Menn deltar oftere enn kvinner i fritidsaktiviteter utenfor hjemmet og har et mer utadrettet livsmønster (ibid.).

1. Artikkelen er laget med utgangspunkt i en rapport om langtidsarbeidslediges tidsbruk og tidsopplevelse, finansiert av Administrasjonsdepartementet (Kitterød 1995).

2. Undersøkelsen var et tillegg til SSBs generelle levekårsundersøkelse i 1991 og var finansiert av Administrasjonsdepartementet.

3. Svarprosenten var 67 blant de helt ledige, og 80 blant ledige på tiltak.

4. Denne type kritikk er rettet mot mye av forskningen om arbeidsledige. Det er hevdet at det i ledighetsforskningen har skilt seg ut to ulike tilnærminger eller perspektiver (Colbjørnsen 1993). I det ene, ofte kalt et elendighetsperspektiv, ligger hovedvekten på ledighetens negative konsekvenser i form av passivitet, isolasjon, nedbrutt selvtillit og minskede sjanser på arbeidsmarkedet. Det andre, gjerne kalt mestringsperspektivet, fokuserer på hvilke strategier ledige benytter for å mestre problemer ved ledigheten, og hvordan de aktivt forsøker å komme i arbeid igjen. Ledige betraktes som handlende aktører. Ifølge Colbjørnsen m.fl. (1992) har det vært en dreining i forskningen fra elendighetsbeskrivelser til mestringsanalyser.

5. Det er her foretatt separate logistiske regresjonsanalyser for å se hvilke forhold som har betydning for en entydig negativ tidsopplevelse, og hvilke som har betydning for en entydig positiv tidsopplevelse. Disse to variablene er selvsagt ikke uavhengige av hverandre, men utgjør ytterpunkter i samme kategoriske variabel. Mellomkategorien består av dem som verken har et entydig negativt eller et entydig positivt forhold til tiden. Det riktige ville nok være å foreta en enkelt multivariat analyse der den avhengige variabelen er kategorisk og har tre verdier. Av pedagogiske hensyn har vi imidlertid foretatt to separate analyser. Resultatene av disse er selvsagt ikke uavhengig av hverandre.

6. Langtidsarbeidsledige ble bedt om å ta stilling til seks utsagn om lønnet arbeid som på hver sin måte fanger opp arbeidets betydning. For hvert spørsmål skulle man angi grad av enighet. På grunnlag av disse spørsmålene er det laget en additiv indeks med verdier 0-24, hvor høy verdi uttrykker høy arbeidsorientering.

7. Førlighet er målt ved spørsmål om man kan gå i trapper uten besvær, og om man kan gå en 5 minutters tur uten vansker. De som har problemer på ett av disse områdene, regnes for å ha nedsatt førlighet.

Litteratur

Berg-Sørensen, T. m.fl. (1983): *Hjem igjen. Arbeidsløse kvinders erfaringer*. København, Tiderne Skifter.

Borchorst, A. (1983): "Kjønsforskelle i arbeidsløshed" i *Arbeidsløshedens struktur og konsekvenser*. Aalborg, Aalborg Universitetsforlag.

Colbjørnsen, T., S.-Å. Dahl og H.-T. Hansen (1992): *Langtidsarbeidsløshet. Årsaker, konsekvenser og mestrings*. SNF-rapport nr. 83.

Colbjørnsen, T. (1993): *Tilpasning til og mestrings av langtids arbeidsløshet*. ECON-rapport nr. 93. Senter for økonomisk analyse, Oslo.

Davies, K. og J. Esseveld (1988): *Att hoppa hage i den svenska arbetsmarknaden. En studie av arbetslösa fabrikskvinner*. Stockholm, Rabén og Sjögren.

Halvorsen, K. (1994): *Arbeidsløshet og arbeidsmarginalisering - levekår og mestrings*. Oslo: Universitetsforlaget.

Jahoda M., P. Lazarsfeld, H. Zeisel (1972): *Marienthal, the sociography of an unemployed community*. London, Tavistock.

Jahoda, M. (1982): *Employment and Unemployment*. Cambridge, Cambridge University Press.

Kaul, D. og E. Kvande (1991): Mestrings av arbeidsledighet. *Tidsskrift for samfunnsforskning*, årg. 32, s. 3-21.

Kildal, N. (1986): Tidsnorm og arbeidsform. *Tidsskrift for samfunnsforskning*, bd. 27, s. 115-133.

Kitterød, R. H. (1995): *Tid nok, men hva så? Tidsbruk og tidopplevelse blant langtidsarbeidsledige*. SSB: Rapport 95/20 (foreløpig upublisert).

Lunde, T. K. og E. Borgeraas (1987): "Tradisjoner og nye perspektiver i forskningen om arbeidsløshet". *Tidsskrift for samfunnsforskning*, bd. 28, s. 111-142.

Olsén, P. (1982): "Den subjektive betydning af arbejdsløshed: Hverdagens tvang og hverdagens opløsning". *Nordisk Forum*, bd. 17, s. 27-50.

Ovesen, E. (1977): *Arbeidsløshedens psykologiske følger*. København, Munksgaard.

Thoresen, M. O. (1994): *Kjønnforskjeller i mestrings av arbeidsledighet? En analyse av Levekårsundersøkelsen 1991 blant arbeidsledige*. Hovedoppgave ved Universitetet i Oslo, Institutt for Sosiologi.

Ragni Hege Kitterød er førstestokonsulent i Statistisk sentralbyrå, Seksjon for demografi og levekårsforskning.

Inntektstap ved langtidsledighet:

Ektefellen en ressurs - også for menn

Det er særlig menn som rammes av arbeidsledighet, men når kvinner først er blitt ledige, har de like høy risiko som menn for å fortsette å være uten arbeid. Vi spør her om kvinner bærer de samme økonomiske byrdene ved arbeidsledighet som menn tradisjonelt har gjort, og finner blant annet at kvinners inntektstap ved langtidsledighet er mindre enn menns. Videre betyr offentlige overføringer mer for arbeidsledige kvinners økonomi enn for menn i samme situasjon. Ikke bare langtidsledige kvinner, men også langtidsledige menn har stor nytte av partnerens inntekt.

Arbeidsledigheten økte sterkt mot slutten av 1980-tallet og inn på 1990-tallet, men den ser nå ut til å ha stabilisert seg (Statistisk sentralbyrå 1994). Det er først og fremst menn som rammes, men når kvinner først er blitt arbeidsledige, har de like høy risiko som menn for å fortsette å være uten arbeid.¹

Kvinnens betydning som forsørgere har økt (Lyngstad og Strand 1992, Skrede 1989). Dette har skjedd blant annet ved økende yrkesdeltakelse gjennom hele 1980-tallet, og ved økende arbeidstid på 1990-tallet (Barstad 1992, Kjeldstad 1993). Ikke bare deltakelse i lønnsarbeid, men også endringer i familiemønsteret har bidratt til å styrke kvinners betydning som forsørgere. Flere og flere kvinner har eneansvaret for barn (Dahl 1993). Samtidig har antallet kvinner og menn som lever alene, økt (Noack og Keilman 1993).

I og med at kvinnenens rolle som forsørgere er blitt viktigere, har også arbeidsløsheten fått større direkte betydning for deres økonomiske situasjon. Mens de tidligere først og fremst fikk oppleve de økonomiske konsekvensene av arbeidsledigheten når den mannlige forsørgeren mistet arbeidet, rammes de nå i stadig større grad gjennom tapet av egen arbeidsinntekt. I denne artikkelen skal vi se hva arbeidsledighet betyr for kvinners og menns personlige inntektsnivå og for husholdningens samlede inntekt. Hvilket inntektsnivå har langtidsledige kvinner og menn sammenlignet med sysselsatte kvin-

ner og menn? Hvor mye betyr arbeidsledighetstrygd for langtidsledige kvinner og menn, og hvor mye betyr andre inntekter? Og er det virkelig slik at det bare er kvinner som finner økonomisk beskyttelse i ekteskapet/samboerskapet ved langvarig arbeidsløshet?

Inntektsforskjellen mellom ledige og sysselsatte er mindre blant kvinner

I 1990 var inntekt etter skatt for langtidsledige menn halvparten av sysselsatte menns inntekt. For langtidsledige kvinner var gjennomsnittlig inntekt etter skatt nærmere to tredeler av gjennomsnittsinntekten for sysselsatte kvinner. Inntektsforskjellen mellom sysselsatte og langtidsledige menn var nesten 90 000 kroner, hvor sysselsatte menns gjennomsnittlige inntekt var 175 600 kroner. Langtidsledige kvinner hadde nærmere 40 000 kroner lavere inntekt enn sysselsatte kvinner, som hadde en gjennomsnittlig inntekt på 87 200 kroner (se figur 1).

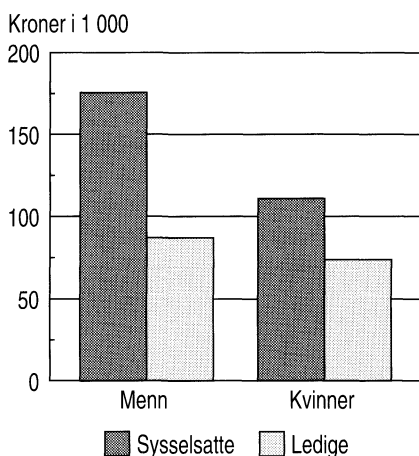
Hva er grunnen til at inntektsforskjellen mellom langtidsledige og sysselsatte er så mye større blant menn enn blant kvinner? En del av inntektsforskjellen skyldes at de langtidsledige er rekruttert fra grupper som allerede før arbeidsledigheten startet, hadde lave inntekter. Langtidsledige har lavere utdanning enn de som er i arbeid: Knappt hver tiende hadde i 1991 utdanning på universitets- eller høyskolenivå (9 prosent). Blant sysselsatte hadde hver fjerde (24 prosent) utdanning på dette nivået. Videre er

Datagrunnlaget

Dataene er hentet fra Levekårsundersøkelsen 1991 og et tilleggsutvalg på 1 000 (netto 707) langtidsledige tilkoblet inntektsopplysninger fra Inntekts- og formuesundersøkelsen. Utvalget av langtidsledige består av personer mellom 20 og 59 år som ifølge Arbeidsdirektoratets register hadde vært ledige i minst seks måneder da registeret ble trukket. Sysselsatte er personer som vanligvis utfører inntektsgivende arbeid av minst én times varighet pr. uke.

Kari-Mette Roalsø

Figur 1: Gjennomsnittlig inntekt etter skatt for langtidsledige og sysselsatte kvinner og menn,¹ 20-59 år, 1990



¹ Inklusive enslige forsørgere og personer som bor sammen med foreldre

Kilder: Innteks- og formuesundersøkelsen og levekårsundersøkelsen

langtidsledige ofte unge. Nærmere halvparten var under 30 år (48 prosent), mot bare én av fire sysselsatte (25 prosent). Personer med lav utdanning har i gjennomsnitt lavere inntekt enn de med høyere utdanning, og personer under 30 år har i

Tabell 1: Langtidslediges inntekt etter skatt i prosent av sysselsattes inntekt. Kvinner og menn fordelt på alder og utdanning, 1990

	Kvinner	Menn
Alle	66	50
Alder		
20-24	78	62
25-29	65	58
30-44	69	54
45-59	66	60
Utdanning		
Ungdomsskole	78	47
Videregående nivå I	73	56
Videregående nivå II	65	52
Høgskole/universitet	54	52

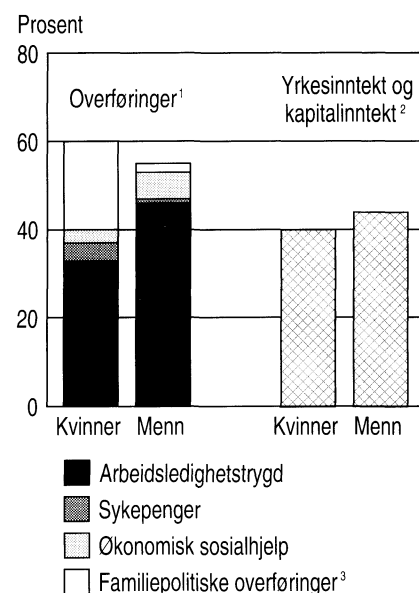
gjennomsnitt lavere inntekt enn de i alderen 30 til 59 år. Men er det grunn til å tro at dette skulle slå sterkere ut for menn enn for kvinner? Uansett alder og utdanning, er inntektsforskjellen mellom sysselsatte og langtidsledige menn fremdeles større enn inntektsforskjellen mellom sysselsatte og langtidsledige kvinner. Det betyr at antakelsen om seleksjon til ledighet ikke forklarer kjønnsforskjellene i inntektstap blant langtidsledige.

Kvinner og menns inntektsgrunnlag forskjellig

En annen forklaring på hvorfor langtidsledige kvinners inntektstap er mindre enn ledige menns, kan være at kvinners og menns inntektsgrunnlag er forskjellig sammensatt. Fordi yrkesinntekt vanligvis er langt viktigere for menns samlede inntekt enn for kvinner, kan de også ha mer å tape ved arbeidsledighet. Dette til tross for at menn vanligvis har høyere inntektsgrunnlag for beregning av arbeidsledighetstrygd. Vi skal se nærmere på hvor mye arbeidsledighetstrygden betyr for langtidsledige kvinner og menn, og hvor mye andre inntekter betyr.

Ser vi alle overføringer under ett, betyr denne inntektstypen omtrent like mye for langtidsledige kvinner og menn, henholdsvis 60 og 56 prosent av samlet inntekt. Men blant mennene utgjør dagpengene (over 50 000 kroner) mesteparten av overføringene, og nesten halvparten av samlet inntekt, mens andre overføringer samlet bare utgjør 10 000 kroner. Blant kvinnene er derimot andre overføringer, først og fremst barnetrygd, nesten like viktig som dagpengene. I gjennomsnitt mottar langtidsledige kvinner 30 000 kroner i dagpenger og 25 000 kroner i andre overføringer. For de langtidsledige kvinnene vil overføringer utenom arbeidsledighetstrygd, og særlig barnetrygden, sannsynligvis bidra til at inntektstapet ved arbeidsledighet er mindre for kvinner enn for menn. Familiepolitiske overføringer har større betydning for kvinners inntektsgrunnlag først og fremst fordi barnetrygden utbetales direkte til mødre. Disse overføringene påvirkes ikke av hvilken tilknytning man har til arbeidsmarkedet, men er avhengig av om man har omsorg for barn eller ikke. Derfor vil kvinner med barn ha en form for inntektssikring som menn ikke har.

Figur 2: Inntektsregnskap for langtidsledige kvinner og menn, andel av bruttoinntekt, 1990



¹ Inklusive arbeidsledighetstrygd og sykepenger

² Eksklusive arbeidsledighetstrygd og sykepenger

³ Her inngår barnetrygd, barnebidrag, forsørgerfradrag og skattepliktige ytelser fra folketrygden

Kilde: Innteks- og formuesundersøkelsen

trygden, sannsynligvis bidra til at inntektstapet ved arbeidsledighet er mindre for kvinner enn for menn. Familiepolitiske overføringer har større betydning for kvinners inntektsgrunnlag først og fremst fordi barnetrygden utbetales direkte til mødre. Disse overføringene påvirkes ikke av hvilken tilknytning man har til arbeidsmarkedet, men er avhengig av om man har omsorg for barn eller ikke. Derfor vil kvinner med barn ha en form for inntektssikring som menn ikke har.

Også langtidsledige menn nyter godt av partnerens inntekt

Innledningsvis ble det stilt spørsmål om det å være gift eller samboende har større betydning for kvinners økonomiske velferd ved langtidsle-

Individinntekt og husholdningsinntekt

Begrepet inntekt omfatter flere ulike inntektskilder, hvor de viktigste er yrkesinntekt, kapitalinntekt, familiepolitiske overføringer (barnetrygd, overgangsstønad, barnebidrag) og overføringer ellers (dagpenger ved arbeidsledighet, økonomisk sosialhjelp, skattepliktige ytelser fra folketrygden o.l.). Her ser vi på *inntekt etter skatt*, det vil si den inntekten en sitter igjen med etter at skatten er trukket fra, men før gjeldsrentene er betalt.

Inntekt på individnivå viser den enkeltes inntekt uavhengig av om det er andre medlemmer i husholdet han eller hun lever i, og uansett om andre husholdsmedlemmer har inntekt eller ikke. *Husholdsinntekt* er den samlede inntekt for alle husholdsmedlemmene.

dighet enn det har for menn. Det viser seg at å leve sammen med en partner har betydning for både kvinners og menns økonomiske velferd. Det kan være problematisk å forutsette at alle medlemmene i et hushold deler likt og har samme økonomiske velferd. Imidlertid er den motsatte antakelsen, at alle til enhver tid fritt kan disponere sin inntekt uavhengig av andre husholdsmedlemmers behov, lite troverdig. I det følgende forutsetter vi at de som lever i hushold sammen med andre "deler likt".

I hushold hvor det bor mer enn én person, regner vi med at det foregår en viss omfordeling mellom disse personene. Hvis en av personene blir arbeidsledig, kan øvrige husholdsmedlemmer kompensere for dette ved å øke sin arbeidstid, eller ved å gå ut i arbeid hvis vedkommende var yrkespassiv tidligere. Langt flere kvinner enn menn arbeider deltid, eller er yrkespassive. Partneren til langtidsledige menn kan derfor i større grad enn ektefellen/samboeren til langtidsledige kvinner øke sin arbeidsinnsats under partnerens arbeidsledighet. Blant par er det flere langtidsledige menn enn kvinner som oppgir at partneren hadde startet i arbeid etter at han/hun hadde blitt ledig (21 mot 15 prosent) og flere langtidsledige menn enn kvinner svarer at den andre hadde økt arbeidstiden (28 mot 17 pro-

sent). Det er hovedsakelig i barnefamiliene at innsatsen i lønnet arbeid øker. Flere fedre enn mødre oppgir at deres partner gikk ut i arbeid eller økte arbeidstiden, da perioden med arbeidsledighet startet.

Når vi ser på inntektsforskjeller i forbindelse med arbeidsledighet, er det begrenset hvilke slutninger vi kan trekke på grunnlag av vårt datamateriale. Aller helst ville vi hatt opplysninger som viste utviklingen over tid, slik at vi kjente til inntektsnivået før ledighetsperioden startet, og til inntektsutviklingen blant de sysselsatte. Vi kan imidlertid bare si noe om forskjeller i økonomisk velferd mellom de som var langtidsledige i 1990 og de som var i arbeid.

Inntektsforskjellen mellom sysselsatte og langtidsledige blir redusert både for kvinner og menn når det er husholdninger vi tar utgangspunkt i, og ikke enkeltpersoner. Dette gjelder spesielt for menn. For alle langtidsledige menn er husholdets gjennomsnittlige inntekt 65 prosent av inntekten til sysselsatte menns hushold. For alle langtidsledige kvinner er husholdets gjennomsnittlige inntekt nærmere 74 prosent av inntekten til sysselsatte kvinners hushold. Sett på bakgrunn av sysselsattes inntekt, øker det økonomiske velferdsnivået mer for langtidsledige menn enn for langtidsledige kvinner. Det vil si at langtidsledige menns hushold har en gjennomsnittlig inntekt etter skatt som tilsvarer større andeler av inntekten til sysselsatte menns hushold. Denne tendensen finner vi også blant langtidsledige kvinner, men ikke i tilsvarende grad.

De økonomiske konsekvensene av langtidsledighet er imidlertid forskjellig for kvinner og menn avhengig av husholdstypen de lever i. Blant kvinner og menn som lever alene finner vi de minste inntektsforskjellene. Langtidsledige kvinner i denne kategorien har en inntekt tilsvarende 65 prosent av enslige sysselsattes inntekt, mens tilsvarende tall for menn

Tabell 2: Gjennomsnittlig husholdsinntekt etter skatt for langtidsledige og sysselsatte kvinner og menn fordelt på husholdstype. 1990. Kroner



Husholdstype	Langtidsledige	Inntekt i prosent av tilsvarende gruppe sysselsatte	Sysselsatte
Kvinner:			
Alle	186 000	74	250 700
Bor alene	74 100	65	113 500
Bor med ektefelle/samboer uten barn	194 600	78	249 700
Bor med ektefelle/samboer med barn	242 200	75	324 000
Menn:			
Alle	163 500	65	250 600
Bor alene	92 600	61	152 400
Bor med ektefelle/samboer uten barn	165 000	63	262 000
Bor med ektefelle/samboer med barn	205 200	69	298 100

er 61 prosent. Det har liten betydning om vi ser på individinntekt eller husholdets inntekt for de som bor alene. I disse husholdene er det ingen andre personer som bidrar økonomisk, derfor er individinntekt og husholdsinntekt for enslige personer identisk.

Inntektsforskjellen kommer tydeligst fram blant gifte/samboende kvinner og menn uten barn. Her har de langtidsledige kvinnenes hushold en inntekt som utgjør nærmere 80 prosent av sysselsatte kvinners hushold. For langtidsledige menns hushold utgjør inntekten noe over 60 prosent av inntekten til sysselsatte menns hushold. Denne kjønnsforskjellen reduseres blant gifte og samboende med barn. Her tilsvarer inntekten til langtidsledige kvinners hushold 75 prosent av de sysselsatte kvinnenes hushold, mot nær 70 prosent blant langtidsledige menns hushold.

Fordi kvinner gjennomsnittlig har lavere inntekt enn menn, vil det som oftest være menns inntekt som bidrar til å heve husholdets sammenlagte inntekt. Likevel er det viktige mekanismer innenfor husholdet som også kommer menn til gode ved langvarig arbeidsledighet. Dette kommer særlig godt fram i hushold til gifte/samboende menn med barn, noe som blant mange andre årsaker skyldes at i disse husholdene har kvinner det største "ubrukte" potensialet for økt yrkesdeltaking. Som vi har sett representerer familiepolitiske overføringer som hovedsakelig kvinner med barn mottar, en økonomisk sikkerhet som kommer hele husholdet til gode. Et tilsvarende økonomisk sikkerhetsnett er ikke i samme grad til stede for gifte eller samboende kvinner. For deres partnere er muligheten for å kunne øke tiden i yrkesarbeid langt mindre, fordi de aller fleste menn, uansett husholdstilknytning, vanligvis er yrkesaktive på heltid.

I denne artikkelen har oppmerksomheten hovedsakelig vært rettet mot kvinner og menn som lever i parforhold. Imidlertid er det viktig å peke på at enslige kvinner og menn uten arbeid har det laveste økonomiske velferdsnivået sett i forhold til inntektsnivået til enslige kvinner og menn som er i arbeid. Selv om kvin-



ners økonomiske tap ved ledighet også i denne kategorien er mindre enn blant menn i samme situasjon, er det de enslige kvinnene uten arbeid som har den laveste gjennomsnittlige inntekten av alle.

1. Tall for 1995 viser en reduksjon i arbeidsledigheten blant menn. Fra 2. kvartal 1994 til 2. kvartal 1995 falt ledigheten blant menn fra 6,5 prosent til 5,4 prosent. For kvinner har ledigheten holdt seg stabil på 5 prosent (Ukens statistikk 28/29 1995).

Litteratur

Barstad, Anders (1992): Arbeidsmarkedet på 1980-tallet: Utjevning mellom kjønnene, økende ulikhet mellom generasjonene. *Samfunnsspeilet* nr.1.

Dahl, Grete (1993): *Enslige forsørgere* i Sosialt utsyn. Statistisk sentralbyrå.

Kjeldstad, Randi (1993): Kvinner og menn på arbeidsmarkedet i Kjeldstad, Randi og Jan

Lyngstad: *Arbeid, lønn og likestilling*, Universitetsforlaget.

Lyngstad, Jan og Børge Strand (1992): *Gifte kvinner: Fra forsørgert til forsørger?* *Samfunnsspeilet* nr.1.

Noack, Turid og Nico Keilman (1993): *Familie og husholdning* i Sosialt utsyn. Statistisk sentralbyrå.

Skrede, Kari (1989): *Work, Family and Life-cycle Squeezes*. *Inas-notat* nr.12.

Statistisk sentralbyrå (1994): *Statistisk årbok*. Norges offisielle statistikk.

Statistisk sentralbyrå (1995): *Ukens statistikk* nr. 28/29, 1995.

Kari-Mette Roalsø er førstekonsulent i Statistisk sentralbyrå, Seksjon for demografi og levekårsforskning.

Ledighetsmønstre blant langtidsarbeidsløse

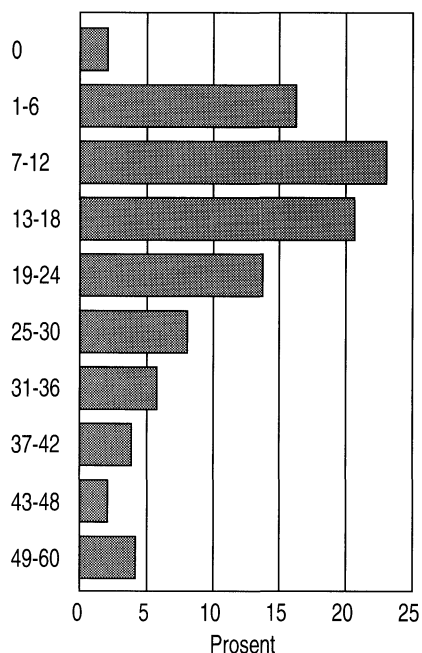
Det er en utbredt oppfatning at langtidsledighet er et ubrutt forløp, som avbrytes av at en kommer i lønnet arbeid igjen eller går ut av arbeidslivet for godt. Vi viser her at ledighetskarrierer preges av bevegelser mellom arbeid, tiltak, utdanning/opplæring, omsorgsarbeid og ledighet. Vi viser også at det er betydelig forskjell i hvordan ulike gjøremål kombineres over tid.

Knut Halvorsen

Bare 2 prosent ledige i sammenhengende fem år

En landsomfattende undersøkelse av langtidslediges levekår fra 1991/1992 viser at den vanligste lengden på en ledighetsperiode ligger på mellom 7 og 12 måneder. Dette gjelder for nesten hver fjerde ledige person (23 prosent). 80,6 prosent har vært arbeidsløse i 7 måneder eller mer i løpet av en femårsperiode (se figur 1). En langtidsledig blir her definert som en person som har vært arbeidsløs i 6 måneder på det tidspunktet vedkommende blir valgt ut til undersøkelsen (2/3 av utvalget). I tillegg tas også med et representativt utvalg av personer på tiltak (1/3 av utvalget). Analysen inkluderer begge kategorier. Begrunnelsen for å ta med personer på tiltak er at disse har mange likhetstrekk med langtidsledige med hensyn til ledighetskarriere (jf. tabell 1).

Figur 1: Antall måneder arbeidsledig de siste fem årene (N=669)



Kilde: Undersøkelse av langtidslediges levekår 1991 og 1992

Det er bare 2 prosent som har vært arbeidsløse sammenhengende i alle fem årene (60 måneder). Gjennomsnittlig ledighet de siste fem årene fordelte seg slik på ulike kategorier:

Tabell 1: Gjennomsnittlig antall måneder ledig siste fem år for første intervju. Forskjellene er signifikante på 5 prosent-nivå eller lavere

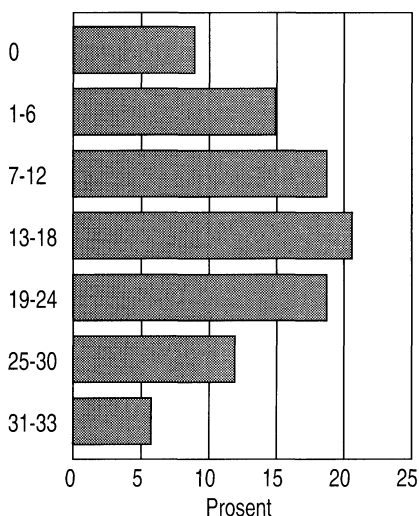
Kategori	Gjennomsnittlig antall måneder ledig
Utvalget*	
Langtidsarbeidsløse	19,1
Utvalg tiltak	16,9
Alder**	
20-24 år	16,7
25-29 år	21,0
30-49 år	20,6
50-59 år	22,2

Dette var de eneste kategoriene hvor vi fant forskjeller av betydning (dvs. signifikante forskjeller). De på tiltak har gjennomsnittlig noe kortere ledighet enn de øvrige. Ledighetsperioden er ikke overraskende lengst for de eldste og kortest for de yngste. Det var ikke signifikante forskjeller etter utdanning, kjønn, bosted, sivilstand, landsdel, eller etter om en hadde barn under 10 år i husholdningen eller ikke.

Gjennomsnittlig hadde de intervjuede vært arbeidsløse 1,7 ganger de siste fem årene, og gjennomsnittlig hadde de vært ledige 14 måneder pr. ledighetsperiode.

Fra januar 1990 til september 1992, dvs. for til sammen 33 måneder, var det vanligst med en ledighetsperiode på 13-18 måneder, noe som gjaldt for 20 prosent av de langtidsledige (jf. figur 2). 36 prosent hadde vært ledig mer enn 13 måneder i denne perioden. Men igjen viser det seg at svært få har vært ledige i hele 33-månedersperioden.

Figur 2: Antall måneder ledig blant langtidsarbeidsløse. Januar 1990-september 1992 (N=497)



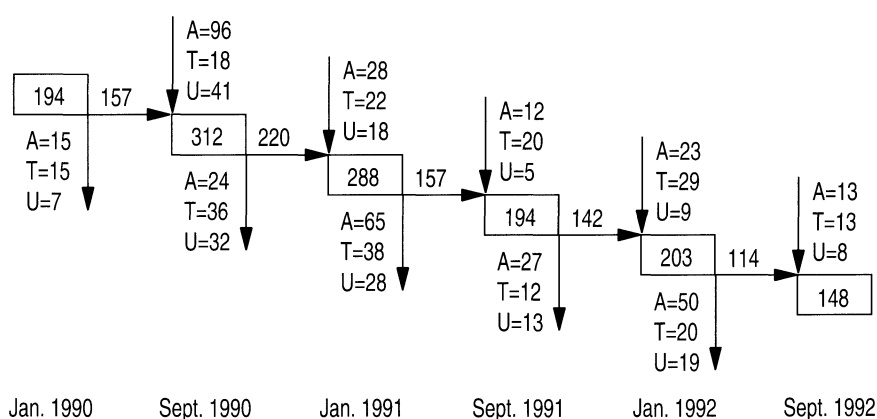
Kilde: Undersøkelse av langtidslediges levekår 1991 og 1992

Betydelig bevegelse mellom ledighet og andre aktiviteter

Figur 3 viser overganger mellom ledighet på den ene side og tre hovedtyper av gjøremål på den annen på seks tidspunkter i den aktuelle perioden, nemlig januar 1990, september 1990, januar 1991, september 1991, januar 1992 og september 1992. De vannrette pilene representerer direkte overganger fra ledighet til ledighet, mens de lodrette pilene ut fra boksene med tall for personer "i bevegelse" viser hvordan disse fordeler seg når det gjelder overgang til andre gjøremål. Pilene inn i boksene med såkalte bestandstall viser hvor de ledige kom fra som ikke var ledige ved forrige opptelling. Selv om de fleste som er ledige på et tidspunkt også er ledige på det neste, ser vi at det er betydelig bevegelser mellom ledighet og de øvrige gjøremålene gjennom hele perioden. Det gjelder både til og fra arbeid, tiltak og utenfor arbeidsstyrken (jf. også Hernæs og Strøm 1994, Colbjørnsen 1995).

Det er en høyest andel blant de som var i arbeid januar 1990 som også var i arbeid september 1992 (50 prosent), mens blant de som var ledige i januar 1990 var også 37 prosent ledi-

Figur 3: Ledighetskarrierer blant langtidsarbeidsløse januar 1990-september 1992.¹ Overganger mellom ledighet og lønnet arbeid/tiltak/utenfor arbeidsstyrken. Absolutte tall²



¹ A = lønnet arbeid, T = tiltak, U = utenfor arbeidsstyrken (inkl. personer det mangler data for)

² De innrammede tallene viser antallet ledige i utvalget på ulike tidspunkt

Kilde: Undersøkelse av langtidslediges levekår 1991 og 1992

Tabell 2: Viktigste gjøremål blant langtidsarbeidsløse i september 1992, etter viktigste gjøremål i januar 1990

Gjøremål september 1992	Gjøremål januar 1990				Total styrken
	Ledig	Arbeid	Tiltak	Utenfor arb.-styrken	
Total	100	100	100	100	100
Ledig	37	28	11	19	30
Arbeid	33	50	37	40	41
Tiltak	10	8	12	6	9
Utenfor arb.-styrke ¹	20	14	28	32	20
(Antall)	(192)	(164)	(43)	(91)	(490)

¹ Utenfor arbeidsstyrken omfatter personer i omsorgsarbeid hjemme, under utdanning, på institusjon og annet

ge september 1992 (jf. tabell 2). Blant dem som var utenfor arbeidsstyrken i januar 1990 var 1/3 fortsatt utenfor i september 1992. Blant de som var på tiltak i januar 1990 hadde det skjedd en betydelig utskifting, slik at bare 12 prosent av dem også var på tiltak i september 1992. Det var faktisk en høyere andel av de som var utenfor arbeidsstyrken i januar 1990 som var i arbeid i september 1990

(40 prosent), enn av de arbeidsløse (33 prosent), mens andelen i arbeid blant de på tiltak var 37 prosent. Blant de på tiltak skjer det oftest at disse går over til arbeid, dernest at de starter på en utdanning, går inn i privat omsorgsarbeid eller selv blir syke og omsorgstrengende (såkalte aktiviteter "utenfor arbeidsstyrken"). De arbeidsledige fortsetter i de fleste tilfellene å være ledige. Hvis de ikke gjør det, går de som oftest over i arbeid eller aktiviteter utenfor arbeidsstyrken. Av de 100 utenfor arbeidsstyrken i september 1991, var 40 personer under utdanning, mens 28 hadde omsorgsarbeid og 15 var syke hjemme. Blant de som er aktive utenfor arbeidsstyrken skjer det oftest at de går over i lønnet arbeid, dernest at de fortsetter sine aktiviteter utenfor arbeidsstyrken og til sist at de blir arbeidsledige.

Aktivitetens mønstre blant langtidsledige

For å se om det er noen kombinasjoner av gjøremål som peker seg ut, er det foretatt en faktoranalyse med utgangspunkt i ni gjøremål eller aktiviteter. Vi bygger som nevnt på opplysninger om viktigste gjøremål måned for måned gjennom 33 måneder.

Tabell 3: Faktoranalyse av viktigste gjøremål gjennom 33 måneder

	Faktor 1	Faktor 2	Faktor 3	Faktor 4	Faktor 5
I arbeid	,94015	-,16667	-,09538	,21297	,09789
Arbeidsløs	-,76370	-,19746	-,17778	,33111	,55845
Opplæring	,04908	-,02175	-,10355	-,12055	-,71676
Tiltak	-,15340	,75234	-,20955	-,03468	-,18223
Omsorg	-,07909	-,04422	,02070	-,95699	,06188
Utdanning	,04158	,73945	,09991	,06229	,15010
Institusjon	-,06686	-,00642	,77529	,11874	,04240
Syk	,06128	,03582	,07223	,13474	-,70193
Rest	,06866	-,05131	,68951	-,14189	-,01645
			Prosent		
"Forklart" varians	18,8	14,5	13,6	12,2	11,3

Faktoranalyse brukes til å finne et antall underliggende dimensjoner eller latente faktorer som kan forklare de observerte korrelasjoner mellom observerte variabler. Målet er å få uttrykt de opprinnelige korrelasjonene gjennom så få faktorer som mulig, slik at en kan danne seg et mer oversiktlig bilde (jf. tabell 1).

Til sammen har vi gjennom faktoranalysen forklart vel 70 prosent av variasjonen i gjøremål gjennom de 33 måneder vi har data for.

Faktoranalysen tyder på fem atskilte aktivitetsmønstre: Det første er preget av *arbeid* (her inkludert militær-tjeneste). At noen av de langtidsarbeidsløse har arbeid som hovedgjøremål kan forklares med at det i utvalget også er personer som er delvis arbeidsløse, det vil si som fortsatt kan ha deltidsarbeid. Det andre mønsteret er preget av *utdanning/tiltak*, mens det tredje er preget av personer som har vært mye på institusjon eller ikke har gjort noe spesielt. Vi kaller dette mønsteret for *institusjon/annet*. Det fjerde mønsteret er mindre tydelig, men vi ser at gjøremål som arbeidsløs, i lønnet arbeid og syk går sammen. Vi har kalt mønsteret *arbeid/ledig*. Det femte og siste ledighetsmønsteret som vi identifiserer er et typisk *arbeidsløshetsmønster*. Det er således bare 11 prosent i vårt utvalg som noenlunde svarer til den tradisjonelle forestillingen om de langtidsarbeidsløse, nemlig at de går

ledige i hvert fall mesteparten av den undersøkte perioden. Vi gjør oppmerksom på at vi her snakker om en 33-månedersperiode. Når perioden er fem år gjelder dette som nevnt bare 2 prosent.

De fem faktorene som ble resultatet av faktoranalysen er benyttet som avhengige variabler i regresjonsanalyse, for å se om hva som kjennetegner dem som representerer de ulike ledighetsmønstre. Vi kommer da fram til følgende resultater (jf. tabell 4).

- De forklaringsfaktorene som slår ut, kan bare i liten grad forklare variasjonen i aktivitetsmønstre.
- Regresjonsanalysen viser at møns-

teret *arbeid* til en viss grad kan relateres til personer som har høy arbeidsinvolvering, som ikke tilhører hushold som har mottatt sosialhjelp, som er kvinner, hovedforsørgerne og som bor i kommuner med lav arbeidsløshet blant menn og som ikke har nervøse plager.

- I den grad *utdanning/tiltak*-mønsteret gjelder bestemte personer, er dette personer som bor utenfor Oslo/Akershus/Østlandet (spesielt Nord-Norge) og har nervøse plager.
- Personer med begrensning i arbeidsevnen og som er bosatt i større byer er noe overrepresentert i *institusjon/annet*-mønsteret.
- *Arbeid/ledig*-mønsteret er preget av aktive arbeidssøkere med høy arbeidsinvolvering - oftest menn uten barn.
- *Arbeidsløshetsmønsteret* preges av personer som bor i kommuner med høy arbeidsløshet blant kvinner, de bor i Oslo/Akershus/Østlandsområdet, de er menn og er eldre.

At flere av mønstrene kan knyttes til tiltak/utdanning er for så vidt ikke overraskende. Dels var 1/3 av det opprinnelige utvalget trukket blant personer som var på ulike arbeidsmarkedstiltak, og dels er tiltak et viktig virkemiddel for å bringe folk ut av

Datagrunnlaget

Undersøkelser fra ett tidspunkt (tverrsnittsundersøkelser) gjør det vanskelig å få innblikk i hva slags ledighetsmønster ulike grupper av arbeidsløse har. Gjennom panelundersøkelsen av langtidsarbeidsløses (20-59 år) levekår i 1991/92, der de samme personene følges over tid, er det imidlertid mulig å undersøke ledighetsmønstre. Et utvalg trukket i februar 1991 ble intervjuet første gang i april 1991 og så intervjuet på nytt i september 1992. Respondentene ble bedt om å oppgi *viktigste* gjøremål måned for måned i 1990, 1991 og 1992. I og med at de fleste intervjuene var avsluttet i oktober 1992, har vi for dette året bare komplette data fram til september. Det er viktig å være klar over at de ulike gjøremålene ikke er gjensidig utelukkende. Selv om det oppgis at hovedsakelig aktivitet i en bestemt måned er utdanning, kan en samtidig ha noe lønnet arbeid eller være arbeidsløs.

I første intervju svarte 708 personer, noe som utgjorde en svarprosent på 70. De reintervjuede utgjør 548 personer, men for gjøremål i hele den undersøkte perioden har vi bare opplysninger fra 501 personer, fordi de øvrige nektet å koble opplysninger fra første intervju med de fra annet intervju.

Tabell 4: Estimering av ledighetsmønstre for ulike kategorier ledige. Stegvis regresjon. Regresjonskoeffisienter (T-verdi)¹. Signifikante på 5 prosentnivå eller lavere



Mønster	Arbeid	Utdanning/tiltak	Institusjon/annet	Arbeid/ledig	Arbeidsløs
Kjønn	-0,15(3,392)			0,21(4,817)	0,13(2,988)
Fødselsår					-0,17(3,934)
Forsørger	0,14(3,132)				
Barn				-0,13(3,062)	
Nervøsitet	0,12(2,774)	-0,17(3,869)			
Begrenset arbeidsevne			-0,27(-6,215)		
Arbeidssøker				-0,11(-2,628)	
Arbeidsinvolvering	0,20(4,559)			0,19(4,531)	
Sosialhjelp	-0,15(3,556)				
Landsdel		0,11(2,409)			-0,29(-6,593)
Bosted			0,09(2,086)		
Ledighet-menn	-0,14(-3,343)				
Ledighet-kvinner					0,09(1,965)
R ²	0,11	0,03	0,07	0,16	0,12

¹ De uavhengige forklaringsfaktorene har disse verdiene:

Kjønn: Mann=1, kvinne=0; Fødselsår: 1931-1974; Hovedforsørger: 1=ja, 0=nei; Barn: Har barn=1, Ikke barn=0; Nervøse plager: 1=ofte, 2=av og til, 3=aldri; Begrensning i arbeidsevnen p.g.a. sykdom eller funksjonshemming: 1=i høy grad, 2=i noen grad, 3=ikke i det hele tatt; Har forsøkt å få arbeid: 1=ja, 2=nei; Arbeidsinvolvering: Indeks: 6=høyest skåre, 0=lavest skåre; Sosialhjelpsmottaker: 1=ja, 0=nei; Landsdel: 1=Oslo, Akershus, 2=Østlandet ellers, 3=Agder, Rogaland, 4=Vestlandet, 5=Trøndelag, 6=Nord-Norge; Bosted: spredtbygde strøk, 2=200-1999 bosatte, 3=2000-19999, 4=20000-99999, 5=100000+ bosatte; Ledighetsnivå menn 1991: prosent; ledighetsnivå kvinner 1991: prosent.

langtidsledighet. Likevel må vi konkludere at det er en stor spennvidde i ledighetsmønstre (hvorav vi bare har identifisert fem åpenbare). Vi finner ikke noen entydig sammenheng mellom de etablerte mønstre og andre kjennetegn ved de arbeidsløse. Det understreker det håpløse i å lete etter noen arbeidsløshetssyndrom eller felles kjennetegn blant langtidsarbeidsløse. En del av dem har en livssituasjon som ikke trenger å avvike så meget fra normalt lønnsarbeid, mens andre muligens er i ferd med å bli utstøtt fra arbeidsmarkedet pga. sykdom.

Mange ledige i arbeid etter 1 1/2 år

I løpet av den undersøkte perioden kommer mange av de langtidsarbeidsløse i lønnet arbeid. Men her må tilføyes at for mange omfatter det midlertidig arbeid. Og 4 av 10 som har funnet et arbeid, frykter at de vil miste arbeidet igjen (Halvorsen 1993,

Halvorsen 1994, jf. Colbjørnsen 1995). Vi har ikke kartlagt det totale forløpet av ledigheten. En del personer var fortsatt arbeidsløse etter ca. 1 1/2 år, mens andre var i fast eller midlertidig arbeid. 38 prosent av menn og 43 prosent av kvinner var i midlertidig arbeid/vikariat etter tilsvarende tid. Noen hadde startet for seg selv, mens andre var under atfering. Det var imidlertid svært få som 18 måneder etter de ble plukket ut til intervju var på en varig trygdeordning, som f.eks. uførepensjon.

Av restutvalget som vi har opplysninger om var det etter 1 1/2 år 44 av de som var arbeidsløse som oppgav at de ikke var aktive arbeidssøkere. Av disse var det 12 personer som trolig ikke/sikkert ikke/ikke visste om de ville bli aktive arbeidssøkere igjen. Det utgjør bare 2,4 prosent av restutvalget, eller 5,2 prosent av de som fortsatt var arbeidsløse ved andre intervju.

Konklusjon

Det er ingen entydig sammenheng mellom ledighetsmønstre og andre kjennetegn ved de langtidsledige. Det peker mot det håpløse i å lete etter noe arbeidsløshetssyndrom eller felles kjennetegn ved langtidsledige og ledighetskarrierer. Våre data viser dessuten at det er lite fruktbart å operere med en skarp todeling mellom personer i arbeid og arbeidsløse. Det henger sammen med at det er så utbredt blant ledige å delta i opplæringstiltak og tiltak i regi av arbeidsmarkedsetaten (som ofte er et vilkårskrav for å motta dagpenger) eller å ha alternative gjøremål som utdanning og omsorgsarbeid. Vi har også vist at det veksles mellom arbeidsløshet og perioder i arbeid. Det henger sammen med at mye arbeid er midlertidig eller er vikariater. Selv om ledige periodevis er utenfor arbeidsstyrken (i utdanning eller omsorgsarbeid), er det ytterst få som er blitt varig utstøtt av arbeidsmarkedet i den perioden vi har sett på her.

Litteratur

Colbjørnsen, Tom (1995): *Mestring, tilgjengelighet og marginalisering: langtidslediges kontakt med arbeidsmarkedet*, Rapport 1995:3, Oslo: Arbeidsdirektoratet.

Halvorsen, Knut (1993): *Kommer langtidsarbeidsløse tilbake i lønnet arbeid?* Samfunnspeilet 2/1993.

Halvorsen, Knut (1994): *Arbeidsløshet og arbeidsmarginalisering - levekår og mestring*, Oslo: Universitetsforlaget.

Hernæs, Erik og Steinar Strøm (1994): *Fra ledighet til jobb*, SNF-arbeidsnotat 28/1994, Oslo: SNF.

Knut Halvorsen er førstemanuensis ved Høgskolen i Oslo, Avdeling for økonomi, kommunal og sosialfag, og arbeider for tiden ved Social Policy Research Centre i Sydney, Australia.

Sosialhjelpsbruk blant innvandrere

13 prosent av innvandrerne¹ som kom til Norge før 1989 mottok sosialhjelp i 1993, mot 5 prosent av den samlede befolkningen. Sosialhjelpsbruken er særlig høy blant nyankomne flyktninger. Om lag halvparten av flyktingene som kom i 1987-1988 mottok slik hjelp i 1993. Blant innvandrere, som i den øvrige befolkningen, er bruken av sosialhjelp påvirket av forhold som arbeids-situasjon, utdanningsnivå og bosted.

Åne Osmunddalen og
Trygve Kalve

En overordnet målsetting for innvandringspolitikken er å sikre innvandrerne økonomisk selvhjulpenhet i det norske samfunnet. Innvandreres behov skal som hovedprinsipp møtes innenfor rammen av den generelle politikken på ulike samfunnsområder. For at innvandrere skal få de samme muligheter og tilbud som den øvrige befolkningen kreves det imidlertid enkelte supplerende tiltak.

Sosialkontorene yter økonomisk sosialhjelp til innvandrere på lik linje med andre som har behov for sosialhjelp. Flyktninger og personer med opphold på humanitært grunnlag kommer imidlertid i en særstilling ettersom det for denne gruppen foreligger et eget statlig finansierings-system som skal dekke kommunenes arbeid med bosetting og integrering. Kommunene mottar nå et 5-årig rammetilskudd ved bosetting av flyktinger. Integreringstilskuddet skal dekke gjennomsnittlige utgifter til integreringstiltak og administrasjon av disse. I tillegg kommer barnevern- og sosialhjelpsutgifter i bosettingsåret og de neste fire årene. Ordningen, som trådte i kraft fra 1. januar 1991, innebærer at det økonomiske og administrative ansvaret for tiltak på kommunalt nivå ble samlet. Tilskuddet er ikke øremerket. Tidligere ble økonomisk

sosialhjelp til flyktinger refundert direkte fra staten.

Bruk av sosialhjelp er en målestokk på graden av egenforsørgelse og selvhjulpenhet. I undersøkelsen vil vi kartlegge omfanget av bruken av sosialhjelp og se på hvor varig behovet for sosialhjelp er blant innvandrerne. Benyttes sosialhjelp som en korttidstytelse eller langtidstytelse? Undersøkelsen tar opp hvilke forskjeller det er blant innvandrere i bruken av sosialhjelp og vi diskuterer hva disse forskjellene kan skyldes.

Bruken av sosialhjelp blir hovedsakelig studert for årene fra 1990 til 1993, men i undersøkelsen av hvor lenge innvandrere mottar sosialhjelp, ser vi på perioden fra 1987 til 1993.

Innvandrere bruker sosialhjelp nesten tre ganger hyppigere enn nordmenn

Blant innvandrere har andelen som mottar sosialhjelp ligget stabilt på rundt 13-14 prosent i perioden 1990-1993. I befolkningen som helhet har klientandelen vært på om lag 5 prosent de samme årene. Forskjellen antyder klart at grupper av innvandrere har større problemer med å skaffe seg inntekt av eget arbeid enn hva som er tilfellet i befolkningen ellers.

Datagrunnlag

Datagrunnlaget baserer seg på Statistisk sentralbyrås befolkningsstatistikk-system og registre over sosialhjelpsmottakere. Til disse dataene er det koblet opplysninger om alders- og uførepensjonister (Rikstrygdeverket) og om innvandrernes utdanning (Statistisk sentralbyrås utdanningsregister). Fra Det sentrale personregister er det hentet opplysninger om bl.a. bosted og fra Statistisk sentralbyrås registerbaserte sysselsettingsfiler kommer det opplysninger om innvandrernes forhold til arbeidsmarkedet. Det er benyttet opplysninger fra Utlendingsdirektoratets flyktingeregister over innvandrerne som er registrert som flyktinger.

Dataene gjelder kun for den delen av innvandrerbefolkningen som kom til Norge før 1.1.1989 og som fortsatt var bosatt her pr. 1.1.1994 (ca. 136 000 personer). Av disse var knapt 115 000 personer 18 år eller eldre i 1993.

Tabell 1: Sosialhjelpsmottakere blant innvandrere 18 år og over, etter landbakgrunn og ankomstår. Prosent. 1990 og 1993

Landbakgrunn og ankomstår	1990	1993
I alt	14	13
- Før 1980	7	6
- 1980-1986	16	14
- 1987-1988	36	31
Vest-Europa, Nord-Amerika, Oseania	4	4
- Før 1980	3	3
- 1980-1986	5	6
- 1987-1988	5	6
Øst-Europa	12	11
- Før 1980	6	6
- 1980-1986	13	13
- 1987-1988	29	28
Asia, Afrika, Mellom- og Sør-Amerika, Tyrkia	29	25
- Før 1980	17	15
- 1980-1986	25	21
- 1987-1988	46	40

Kilde: Se tekstramme "Datagrunnlag"

Siden nyankomne innvandrere og innvandrere som har utvandret i løpet av observasjonsperioden ikke omfattes av undersøkelsen, finner vi en lavere andel sosialhjelpsmottakere blant innvandrere i denne undersøkelsen enn det vi finner i den årlige sosialhjelpsstatistikken.² Denne statistikken registrerer bruk av sosialhjelp blant utenlandske statsborgere som til enhver tid er bosatt i Norge uavhengig av innvandringstidspunkt. I perioden 1990-1993 har andelen registrerte sosialhjelpsmottakere blant utenlandske statsborgere ifølge den årlige sosialhjelpsstatistikken ligget på om lag 19 prosent.

Hvilket nivå for bruk av sosialhjelp er det "riktige"? Det avhenger av hva man skal undersøke. I vår undersøkelse studerer vi bruk av sosialhjelp blant *bofaste* innvandrere som er over

den første etableringsfasen. Alle har vært bosatt i Norge i mer enn 5 år. Den bruken av sosialhjelp vi registrerer, i hvert fall i slutten av perioden (1993), er sosialhjelp gitt fordi andre inntekter mangler eller ikke strekker til. Sosialhjelp gitt som *etableringshjelp* til bl.a. bosetting, spesielt blant flyktninger som kommer til landet og mangler det meste, blir dermed i hovedsak utelatt.

Store forskjeller mellom innvandrere

Det er en klar sammenheng mellom hvilke land innvandrerne flyttet fra og bruken av sosialhjelp. I 1990 var andelen klienter 4 prosent blant vestlige innvandrere; 12 prosent for øst-europeere og 29 prosent for innvandrere fra den tredje verden. I 1993 var andelen klienter noe redusert; særlig for innvandrere fra den tredje verden.

Det er også store forskjeller i bruk av sosialhjelp mellom innvandrere fra ulike land i den tredje verden. Blant innvandrere som kom til Norge i 1987-1988, mottok nesten 3 av 4 somaliere og etiopiere sosialhjelp i 1993, mens 1 av 4 innvandrere fra Sri Lanka var sosialhjelpsmottakere samme år. De høyeste andelen klienter finner vi blant innvandrere fra land med en konsentrert innvandring til Norge. Mange er kommet i løpet av få år på slutten av 1980-tallet. De har derfor vært avskåret fra å få hjelp av landsmenn som kan fungere som "døråpnere" inn i det norske samfunn og arbeidsliv.

Sammenhengen mellom innvandrerens landbakgrunn og bruk av sosialhjelp *forklarer* ikke hvorfor klientandelene er forskjellige. Grunnen til forskjellene kan være at innvandrerne fra den tredje verden har større problemer på arbeidsmarkedet enn andre. Den større andelen flyktninger fra den tredje verden fører til større

etableringsproblemer enn blant andre innvandrere. I vårt materiale hadde 3 av 4 vestlige innvandrere kommet før 1980, mot bare 1 av 3 blant innvandrerne fra den tredje verden. Det er heller ikke tatt hensyn til at alderssammensetning, familiestruktur og utdanningsbakgrunn varierer mellom innvandrere fra ulike land.

Mest bruk av sosialhjelp blant de som innvandret sist

Uansett landbakgrunn, er det de sist ankomne innvandrerne som hyppigst mottar sosialhjelp. Blant innvandrere fra Øst-Europa og den tredje verden hadde de som ankom i 1987-1988 dobbelt så høy andel klienter i 1993 som de som innvandret i perioden 1980-1986. Grunnen til dette må antas å være at språkkunnskapene blir bedre og at den norske utdanningen man skaffer seg lettere gir adgang til arbeidsmarkedet enn den utdanningen man har fra hjemlandet.

Sammenlikner vi bruken av sosialhjelp blant innvandrere noen år etter at de kom til Norge, finner vi at i kullene som kom i årene fra 1982 til 1986 var fra 12 til 17 prosent sosialhjelpsmottakere etter å ha bodd i landet i 5 år (1982-kullet i 1987 og 1986-kullet i 1991). Så skjer det et kraftig hopp for kullene som kom i 1987-1988. I 1987-kullet mottok 31 prosent sosialhjelp i 1992 og i 1988-kullet mottok hver tredje innvandrer (33 prosent) sosialhjelp i 1993. Det er blant innvandrere fra Øst-Europa og den tredje verden at veksten i tallet på sosialhjelpsmottakere har kommet.

Det har altså blitt vanskeligere å bli økonomisk selvhjulpen innen 5 år for enkelte innvandrergrupper som kom på slutten av 1980-tallet enn for de som kom tidlig på 1980-tallet. Ikke bare botiden i landet avgjør mulighetene for å skaffe seg inntektsgivende arbeid, men også de strukturelle be-



tingelsene som møter innvandrere på det tidspunktet de kommer. Sammensetningen av innvandrerkullene vil også ha betydning. Situasjonen for flyktningene som kom til landet på slutten av 1980-tallet var en helt annen enn for innvandrere som kom tidligere på grunn av arbeid eller utdanning.

Stabilitet i andelen sosialhjelpsmottakere blant innvandrere

I perioden vi studerer har andelen klienter blant innvandrere vært stabil. Dette er litt uventet siden arbeidsløsheten blant innvandrere har steget (Sivertsen 1995). Det kan ha skjedd endringer i sosialkontorenes stønadspraksis i mer restriktiv retning. Dette kan igjen ha sammenheng med at

staten fra 1991 ikke lenger refunderer alle kommunenes sosialhjelpsutgifter til flyktninger, men gikk over til å yte et fast tilskudd. Selv om dette bare skulle ha påvirket flyktningenes sosialhjelpsbruk, kan det også ha fått følger for sosialhjelpsbruken til andre innvandrergupper.

Det kan også se ut til at nedgangen i andelen arbeidstakere blant innvandrere har blitt kompensert i første rekke gjennom folketrygdsystemet og ikke via den kommunale sosialhjelpsordningen. Det er blitt noe flere uførepensjonister. Selv om tallet på arbeidsløse har steget, mottok 2 av 3 av de som var registrert uten arbeid i 1993 dagpenger.

Mer enn hver tredje flyktning mottar sosialhjelp³

Vi skiller mellom flyktninger og øvrige innvandrere for å se om det er sammenheng mellom innvandringsgrunn og bruk av sosialhjelp. Blant de til sammen nesten 20 000 flyktningene i vårt materiale, mottok 46 prosent sosialhjelp i 1990. Andelen sank til 38 prosent i 1993.

Etter 5 til 6 år i Norge (innvandret i 1987-1988) mottok om lag halvparten av alle flyktninger sosialhjelp i 1993. Selv i en periode med stramt arbeidsmarked ble likevel klientandelen for flyktninger som var kommet i 1987-1988 redusert med nesten 10 prosentpoeng, fra 58 prosent i 1990 til 49 prosent i 1993. Blant flyktninger som var kommet til Norge i perio-

Tabell 2: Sosialhjelpsmottakere blant innvandrere, etter innvandringsgrunn og ankomstår. Prosent. 1990-1993



Innvandringsgrunn og ankomstår	1990	1991	1992	1993
I alt	14	13	13	13
Flyktning	46	43	40	38
- Før 1980	16	15	15	14
- 1980-1986	38	34	32	31
- 1987-1988	58	55	52	49
	(N=18 794)	(N=19 145)	(N=19 468)	(N=19 769)
Annen innvandringsgrunn	7	7	7	7
- Før 1980	6	6	6	6
- 1980-1986	10	9	10	10
- 1987-1988	11	10	11	11
	(N=92 709)	(N=93 478)	(N=94 231)	(N=95 093)

Kilde: Se tekststramme "Datagrunnlag"

den 1980-1986 mottok 31 prosent sosialhjelp i 1993, mens blant flyktninger som kom før 1980 var andelen 14 prosent.

Innvandrere som ikke er registrert som flyktninger hadde en sosialhjelpsbruk på 7 prosent i årene 1990-1993. For disse var andelen sosialhjelpsmottakere stabil i alle årene uavhengig av når innvandringen skjedde.

Flyktninger vil, sammenliknet med andre innvandrere, i større grad være henvist til sosialhjelp i mangel av andre inntektskilder. Av flyktningene i

vårt materialet var 44 prosent i 1993 registrert som arbeidstakere, alders- eller uførepensjonister. Den tilsvarende andelen blant innvandrere som ikke var registrert som flyktninger var 65 prosent.

Storbyinnflyttere storbrukere av sosialhjelp

Det er en sterk sammenheng mellom bosted og bruk av sosialhjelp i vårt land. Ser vi hele befolkningen under ett, ligger andelen klienter i større byer gjennomgående klart høyere enn i landet for øvrig. Er dette også tilfellet blant innvandrere? Er det slik at det er personer med særlige pro-

blemer med f.eks. å skaffe seg arbeid som flytter? Et annet og beslektet spørsmål er om selve flyttingen utløser økt bruk av økonomisk sosialhjelp ved at man må etablere seg på nytt. Vi har sett på dette ved å sammenlikne bruk av sosialhjelp før og etter flytting.⁴

Hvis vi ser på andelen sosialhjelpsmottakere blant innvandrere uten flyktningestatus i storbyene Oslo, Bergen og Trondheim i årene 1990-1993, finner vi at den er omtrent dobbelt så høy som i resten av landet. Når det derimot gjelder flyktningegruppen, er forholdet omvendt. Her er andelen klienter i den samme perioden noe høyere utenfor storbyene enn i storbyene. Dette kan indikere at det er vanskeligere for flyktninger å få innpass på arbeidsmarkedet utenfor storbyene.

Den høyeste andelen sosialhjelpsmottakere finner vi blant innvandrere som flytter; særlig blant innvandrere som flytter inn til storbyene. Ikke uventet finner vi et større innslag av personer som har problemer med å forsørge seg selv blant dem som flytter sammenliknet med dem som er bofaste. Dette vil være et motiv for mange til å flytte.

Blant flyktninger avtar imidlertid bruken av sosialhjelp etter flytting. Det er riktignok en generell reduksjon i sosialhjelpsbruk også blant bofaste flyktninger i perioden 1990-1993, men i antall prosentpoeng er nedgangen størst blant dem som flyttet. Det motsatte er tilfellet blant andre innvandrere. Her øker sosialhjelpsbruken etter flytting blant dem som flyttet til storbyene, mens andelen klienter er stabil blant dem som flyttet fra storbyene.

Det kan være ulike grunner til at flyktninger ser ut til å ha mer å vinne i retning av å bli økonomisk selv-

Tabell 3: Sosialhjelpsmottakere blant innvandrere 18 år og over i 1991 og 1993, etter innvandringsgrunn og bosted i 1992. Prosent



Bosted	Sosialhjelpsmottaker i 1991		Sosialhjelpsmottaker i 1993	
	Flyktninger	Andre innvandrere	Flyktninger	Andre innvandrere
I alt	43	7	38	7
Bor i storby	40	9	36	10
Bor utenfor storby	45	5	39	5
Flyttet fra storby	47	10	38	10
Flyttet til storby	57	12	50	15

Kilde: Se tekststramme "Datagrunnlag"

hjulpe ved å flytte enn andre innvandrere. Dersom flyttingen styrker det sosiale nettverket kan dette øke mulighetene for å bli privat forsørget, men det kan også bidra til at man gjennom bekjente skaffer seg arbeid. En skal heller ikke se bort fra at flyktninger ikke oppsøker sosialkontoret den første tiden etter flytting fordi man frykter for å bli sendt tilbake til den første bosettingskommunen.

Mange sosialhjelpsmottakere blant arbeidsløse innvandrere

Over halvparten av arbeidsløse innvandrere fra den tredje verden mottok sosialhjelp i 1993. Blant østeuropeere var det 4 av 10 arbeidsløse som mottok sosialhjelp og blant vestlige innvandrere var det 2 av 10.

Blant innvandrere fra den tredje verden var det også en større andel sosialhjelpsmottakere blant registrerte arbeidstakere og blant alders- og uførepensjonister enn blant vestlige innvandrere og innvandrere fra Øst-Europa. Grunnen kan være at innvandrere fra den tredje verden har lavere pensjons- og arbeidsinntekter enn andre innvandrere (Kirkeberg 1995). Det er verdt å merke seg at for innvandrere fra den tredje verden skjer det en klar reduksjon i andelen sosialhjelpsmottakere både blant uførepensjonister og arbeidstakere mellom 1990 og 1993.

En mulig forklaring på nedgangen kan være at sosialhjelpssystemet er blitt mer restriktivt med å tildele supplerende sosialhjelp. En annen mulighet kan være at gruppene har fått en annen inntektsmessig sammensetning. Det er rimelig å anta at siden det er blitt relativt færre arbeidstakere i perioden, skjer det en avskalling slik at personer med usikker tilknytning til arbeidsmarkedet og lav inntekt, er blitt ledige.

Jo høyere utdanning jo sjeldnere sosialhjelp

Vi har undersøkt sammenhengen mellom utdanningsnivå og sosialhjelpsbruk i 1993.⁵ For alle innvandrere uavhengig av hvor de kom fra, synker andelen sosialhjelpsmottakere med stigende utdanning. Blant innvandrere fra den tredje verden ble sosialhjelpsbruken redusert fra 18 prosent blant personer med utdanning fra videregående skole til 6 prosent blant personer med utdanning på høyskole-/universitetsnivå.

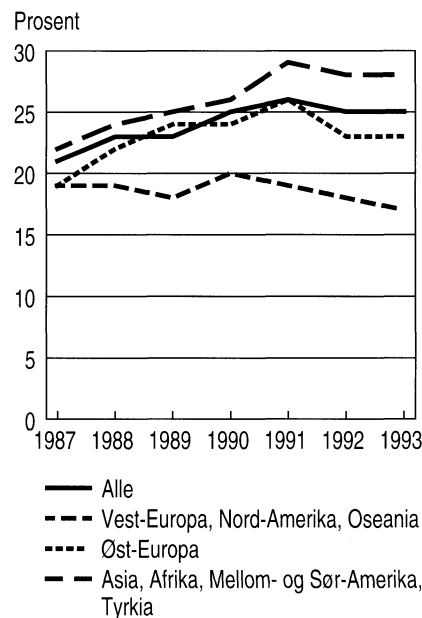
Innvandrere fra den tredje verden har en høyere andel klienter enn andre innvandrere innenfor alle utdanningsnivå. Sammenlikner vi med innvandrere fra Øst-Europa, var andelen sosialhjelpsmottakere tre ganger så høy blant innvandrere fra den tredje verden på alle utdanningsnivå.

For en stor gruppe av innvandrere mangler vi opplysninger om høyeste utdanning. Der hvor opplysninger om utdanningsnivå ikke er oppgitt, finner vi den høyeste andelen klienter. Det kan tyde på at det i denne gruppen vil være innslag av personer uten utdanning på grunnskolenivå.

Flest klienter blant de yngste

Det er en klar sammenheng mellom alder og bruken av sosialhjelp blant innvandrerne. Bruken er høyest blant de yngste og deretter avtakende med stigende alder. Men sammenhengen mellom alder og bruk av sosialhjelp er sterkere blant innvandrere fra vestlige land enn blant innvandrere fra den tredje verden. I den første gruppen er andelen sosialhjelpsmottakere blant personer fra 18-24 år nesten tre ganger så høy som blant personer mellom 30-49 år (hhv. 13 og 5 prosent). Blant innvandrere fra den tredje verden er forskjellen 10 prosentpoeng (hhv. 33 og 23 prosent).

Figur 1: Andel langtidsmottakere blant innvandrere for alle årskull av sosialhjelpsmottakere i perioden 1987-1993, etter landbakgrunn. Prosent



Kilde: Sosialstatistikk koblet til ulike registre, se tekststramme "Datagrunnlag"

Blant vestlige innvandrere og nordmenn vil en viktig del av sosialhjelpsbruken være knyttet til det å skaffe seg varig lønnet arbeid for første gang i livet. For innvandrere fra den tredje verden er dette problemet i mindre grad knyttet til deres alder, enn til når de innvandret til Norge og deres utdanning og arbeidslivserfaring fra hjemlandet.

Mer langtidsbruk av sosialhjelp

Benyttes sosialhjelpsordningen blant innvandrere som økonomisk hjelp i en overgangsperiode eller som en mer varig inntektskilde? Er det blitt flere langtidsmottakere de siste årene?

Blant innvandrere som har mottatt sosialhjelp har det skjedd en marginalisering i løpet av perioden fra

1987-1993 i den forstand at en stadig mindre andel er registrert som arbeidstakere og stadig flere som arbeidsløse. Andelen registrerte arbeidstakere blant sosialhjelpsmottakerne har blitt mer enn halvert. Slår vi sammen tallet på arbeidstakere og tallet på alders- og uførepensjonister har andelen med inntekt fra enten lønnet arbeid eller alders- og uførepensjon gått ned fra 49 prosent i 1988 til 31 prosent i 1993. Innslaget av arbeidsløse har økt fra 8 til 20 prosent i samme periode.

Det er rimelig å anta at jo mer marginalisert klientene er, desto vanskeligere vil overgang til egenforsørgelse bli, særlig gitt situasjonen på arbeidsmarkedet på begynnelsen av 1990-tallet. Den endrede sammensetningen av klientene vil derfor forventes å trekke i retning av at stønadstiden øker i perioden. Stønadstiden blant alle registrerte sosialhjelpsmottakere i befolkningen har imidlertid blitt redusert etter 1989. En mulig grunn til at dette kan være en mer restriktiv stønadspraksis ved sosialkontorene.

Vi måler sosialhjelpsmottakernes stønadstid etter antall måneder med utbetalt sosialhjelp i perioden 1987-1993 (maksimalt 84 måneders stønadstid). Spesielt sammenlikner vi andelen sosialhjelpsmottakere som har mottatt sosialhjelp i mer enn tre og et halvt år eller mer enn 50 prosent av maksimal stønadstid. Vi definerer denne gruppen som langtidsmottakere. Vi sammenlikner hvor stor andel langtidsmottakere det er blant hvert årskull av sosialhjelpsmottakere.⁶

Andelen langtidsmottakere økte fra 21 prosent for det kullet som mottok sosialhjelp i 1987 til 26 prosent for tilsvarende gruppe i 1991 for så å stabilisere seg på 25 prosent for 1992- og 1993-kullene. Andelen med sosialhjelp i 12 måneder eller mindre blir

redusert fra 37 prosent for 1987-kullet til 26 prosent for 1991-kullet for så å øke igjen til 32 prosent for 1993-kullet.

Det er derfor en klar tendens i materialet til at langtidsbruken av sosialhjelp økte for årskullene av klienter fra 1987 og fram til og med 1991. Fra 1991 til 1993 ble andelen langtidsmottakere redusert svakt uten å komme ned på nivået for 1987-kullet. Et annet klart trekk i materialet er at langtidsbruken økte blant innvandrere fra den tredje verden og Øst-Europa, men ikke blant innvandrere fra vestlige land. For de to førstnevnte økte andelen langtidsmottakere med 7 prosentpoeng (fra 22 til 29 prosent og fra 19 til 26 prosent) fra 1987 til 1991. Fra 1991 til 1993 gikk andelen langtidsmottakere ned blant innvandrerne uavhengig av hvor de kom fra.

Hvordan man definerer langtidsbruk av sosialhjelp, er basert på skjønn. Det er ingen standard å bygge på verken fra administrativ praksis ved sosialkontorene eller fra andre undersøkelser. Det er likevel grunn til å spørre om sosialhjelp kan bli definert som en korttidsytelse, når så mange som 1 av 4 sosialhjelpsmottakere blant innvandrerne er registrert med mer enn tre og et halvt års stønadstid i løpet av sju år.

1. Innvandrere defineres i undersøkelsen som "førstegenerasjonsinnvandrere uten norsk bakgrunn" og "annengenerasjonsinnvandrere"; dvs. norskfødte med to utenlandsfødte foreldre. For enkelthets skyld kan en si at innvandrerbefolkningen omfatter personer med to utenlandsfødte foreldre.

2. Sosialstatistikk for årene 1990-1993 (Statistisk sentralbyrå 1990-1993). I denne statistikken blir innvandrere definert ut fra statsborgerskap. Slik innvandrere er definert i denne artikkelen, vil innvandrergruppen også bestå av personer med norsk statsborgerskap (jf. note 1).

3. I flyktningegruppen inngår personer som er innvilget politisk asyl og personer som er gitt opphold på humanitært grunnlag.

4. Vi har sett på sosialhjelpsbruk i hhv. 1990 og 1992 samt i 1991 og 1993, etter bostedsopplysninger ved inngangen og utgangen av det mellomliggende år. Vi deler innvandrerne inn i fire grupper: De som er bofaste i storbyene Oslo, Bergen og Trondheim; de som er bofaste utenfor storbyene; de som er flyttet inn til storbyene og til slutt de som er flyttet ut av storbyene.

5. Innvandrernes utdanning er delt inn i tre kategorier: grunnskole, videregående skole og høyskole-/universitetsutdanning.

6. I dette avsnittet tar vi utgangspunkt i innvandrere som var kommet til Norge før 1987. Vi sammenlikner stønadstiden til ulike kull av sosialhjelpsmottakere. Hvert kull omfatter alle innvandrere som mottok sosialhjelp i løpet av et kalenderår. Siden observasjonsperioden er på til sammen sju år, studerer vi stønadslengden til sju atskilte kull. For alle kullene måler vi den samlede stønadstiden i hele sjuårsperioden.

Litteratur

Kirkeberg, Mads Ivar (1995): Innvandrere og inntekt - fra hjelp til selvhjelp? *Samfunnsspeilet* nr. 2/1995.

Sivertsen, Jan Erik (1995): Høy arbeidsledighet blant innvandrere, *Samfunnsspeilet* nr. 2/1995.

Statistisk sentralbyrå (1990-1993): *Sosialstatistikk*, Norges offisielle statistikk.

Åne Osmunddalen er førstekonsulent i Statistisk sentralbyrå, Seksjon for helse- og sosialstatistikk.

Trygve Kalve er førstekonsulent i Statistisk sentralbyrå, Seksjon for helse- og sosialstatistikk.

Flere grunnskoleelever i framtiden

Elevtallet i grunnskolen vil øke betydelig i årene som kommer. På landsbasis må vi forberede oss på nær 30 prosent økning fram til 2005. Dette skyldes i hovedsak de store årskullene med barn som allerede er født, og at grunnskolen utvides til 10-årig f.o.m. 1997. Samtlige fylker kan forvente elevtallsøkning, men utviklingen varierer. Sentrale bykommuner vil få sterkest vekst, mens mindre sentrale primærnæringskommuner kan få problemer med å opprettholde elevtallet.

Ellen Mette Nielsen

Store forandringer er underveis i den norske utdanningssektoren. I grunnskolen senkes alderen for skolestart til 6 år i 1997, og grunnskolen utvides samtidig til å bli 10-årig. Denne utvidelsen vil øke antallet grunnskoleelever på landsbasis. Med andre ord skal flere elever inn i eksisterende skolebygninger og dele allerede knappe undervisningsressurser, så vel materielle ressurser som lærerressurser. Hvor mange elever vil egentlig grunnskolen ha i årene framover, og hvor stort vil elevtallet i grunnskolen bli for ulike fylker og kommuner?

På samme måte som det for politikere og planleggere er behov for å kjenne utviklingen i antall eldre i samfunnet, vil det være nyttig å ha kjennskap til utviklingen av antall barn og unge i grunnskolen. Befolkningsframskrivninger er et viktig redskap for å belyse framtidig utvikling i befolkningen generelt og med tanke på elevtallsutviklingen i grunnskolen spesielt.

Elevtallet i grunnskolen varierer over tid. Fra slutten av 1970-årene og fram til begynnelsen av 1990-årene har antallet grunnskoleelever gått tilbake med over 20 prosent. I 1993 snudde utviklingen, og for første gang på 14 år fikk vi igjen en økning. Beregninger viser at landets samlede elevtall vil fortsette å vokse i mange år framover, men utviklingen vil variere sterkt mellom ulike regioner.

Elevtallet (elevgrunnlaget) avhenger av befolkningsutviklingen som igjen påvirkes av mange faktorer. Når vi ser landet under ett, er det fødselsnivået som slår sterkest ut. En kraftig innvandring til landet ville også kunne påvirke totaltallet av grunnskoleelever. Ved inndeling i geografiske områder, slår imidlertid også det innenlandske flyttemønsteret ut. Også politiske beslutninger kan indirekte og direkte, som skolereformen vi

får i 1997, påvirke framtidig utvikling i elevtall.

Temaet for denne artikkelen er endringer i elevtallet i grunnskolen fra slutten av 1970-tallet fram til i dag, og hvordan elevgrunnlaget vil fortsette å utvikle seg i årene framover. Først belyses utviklingen for landet som helhet, deretter regionale variasjoner mellom fylker og kommuner.

Artikkelen bygger på data fra Statistisk sentralbyrås utdanningsstatistikk fra 1975 til 1993 og Statistisk sentralbyrås befolkningsframskrivninger for perioden 1994-2050.

Fra nedgang til kraftig økning i antall elever

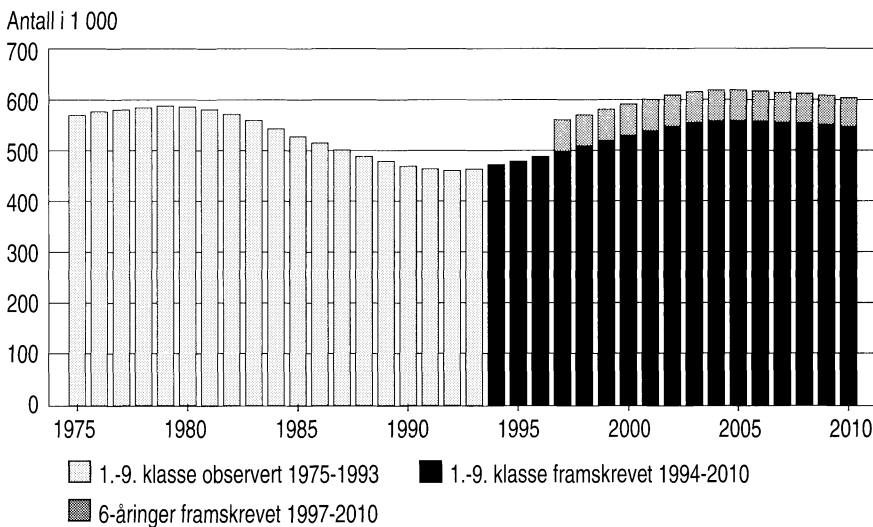
Her i landet er grunnskolen obligatorisk, og det store flertallet av elever er mellom 7 og 15 år. Elevtallet i grunnskolen vil derfor variere i takt med størrelsen på fødselskullene 7 til 15 år tidligere¹.

I 1979 var det rundt 590 000 elever i grunnskolen. Fra dette "toppåret" (se figur 1) og fram til 1992, sank elevtallet med 21 prosent, dvs. med 125 000 elever. Årsaken til denne kraftige reduksjonen i elevtall var sterkt avtakende fødselstall i perioden 1969-1977, etterfulgt av nærmere 10 nye år med relativt små fødselskull.

I 1993 var det 466 400 elever i grunnskolen. Dette representerte en økning på 3 300 elever fra året før, og er den første elevtallsøkningen på 14 år. Beregninger basert på befolkningsframskrivninger, viser at elevtallet vil fortsette å vokse. Økningen i 1993 og i årene etter er en konsekvens av større fødselskull fra og med 1986 (se figur 2).

Elevtallet vil fortsette å øke fram mot 2005. Ifølge beregninger basert på Statistisk sentralbyrås befolknings-

Figur 1: Elevtallsutvikling 1975-2010



Kilder: Utdanningsstatistikk og Framskriving av folkemengden 1993-2050

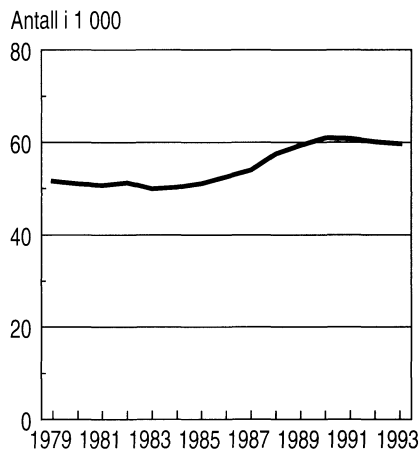
framskrivinger², vil det i 2005 være rundt 615 000 elever i grunnskolen. Dette er 25 000 flere enn i 1979, og hele 150 000 flere enn i 1993.

Fra 1993 til 2005 vil elevtallet øke med 150 000 eller 32 prosent. Om lag 60 prosent av økningen skyldes større barnekull, mens 40 prosent skyldes at 6-åringene skal inn i grunnskolen.

Økningen kommer først på barnetrinnet

Det er barnetrinnet som først blir berørt av elevtallsøkningen. I tillegg til at grunnskolen utvides med ett klassetrinn nedenifra, vil det også bli flere elever pr. klassetrinn etter hvert som barn fra relativt store fødselskull (se figur 2) starter i grunnskolen. Sett i forhold til antall elever i grunnskolen i dag, vil det når fødselskullene fra perioden 1989-1993 kommer med, bli mellom 6 000 og 10 000 flere barn pr. klassetrinn på barnetrinnet. Etter hvert som disse barna blir eldre, vil også elevtallet på ungdomstrinnet øke merkbart.

Figur 2: Antall levendefødte 1979-1993



Kilde: Befolkningsstatistikk

Elevtallet øker uansett framtidssbilde

Befolkningsframskrivingen 1993-2050 har flere framskrivingsalternativer. Avhengig av hvilket alternativ som velges, vil anslaget for elevtallet i 2005 variere. I de tre utviklingsalter-

nativene³ vist i tabell 1 er det særlig de ulike forutsetningene for fruktbarhet (antall barn pr. kvinne i løpet av livet) som betyr noe for framtidig elevgrunnlag. Men uansett om vi velger et alternativ med lavt, middels eller høyt fruktbarhetsnivå vil elevtallet i grunnskolen øke betydelig.

Tabell 1: Beregnet elevtallsøkning etter ulike framskrivingsalternativer. 1993-2005

	Fruktbarhet (antall barn pr. kvinne)		
	Lav (1,68)	Middels (1,88)	Høy (2,10)
Antall	126 000	150 000	173 000
Prosent	27	32	37

Med et lavt fruktbarhetsnivå viser beregningene i tabell 1 at elevtallet vil øke med 27 prosent fra 1993 til 2005. Mellomalternativet gir en økning på 32 prosent, mens et høyt fruktbarhetsnivå vil gi en vekst på hele 37 prosent på landsbasis.

Befolkningsframskrivingene gir relativt sikre elevtall fram mot år 2005. Dette gjelder særlig for ungdomstrinnet, ettersom de elevene det gjelder allerede er født. Etter 2005 er utviklingen mer usikker, spesielt på barnetrinnet.

Usikkerheten i utviklingen etter 2005 knytter seg til størrelsen på de ufødte barnekullene. Denne utviklingen vil først og fremst avhenge av antall kvinner i fruktbar alder, hvor stor fødselshyppighet og hvilken fødselsatferd (når i livet kvinnen føder sine barn og hvor tett de kommer) disse kvinnene kommer til å ha. Men også betydelige endringer i flytting til og fra landet kan påvirke elevgrunnlaget til grunnskolen.

Hvis vi får en utvikling med høy fruktbarhet og dermed store årlige fødselskull, vil elevtallet fortsette å øke også etter 2005, fra 466 400 i 1993 til nærmere 647 000 i 2010. Dette tilsvarer en økning på 39 prosent på landsbasis. Om utviklingen følger lavt eller middels fruktbarhetsnivå, vil økningen reduseres og elevtallet begynne å avta en gang mellom 2005 og 2010.

Elevtallsutviklingen i fylker og kommuner

Endringer i innenlands flyttemønster spesielt, men også store endringer i innflyttingen til Norge, vil påvirke befolkningens regionale fordeling. En viktig grunn til at folk flytter, er tilgangen på lønnet arbeid. Næringsutvikling og boligbygging, lokalt og regionalt, vil derfor ha betydning for hvor folk bosetter seg. Elevtallet i grunnskolen vil derfor ha sammenheng med hvor det finnes muligheter til arbeid og bolig for familier med barn i skolealder.

Vi skal videre se på utviklingen i fylkene, først et tilbakeblikk som viser utviklingen fra 1979 til 1993. Deretter ser vi på utviklingen fram til 2005, slik den framkommer av beregninger basert på befolkningsframskrivingsalternativet med middels fruktbarhet og et flyttemønster slik det ble observert i perioden 1988-1992 (framskrivingsalternativ M1).

Tall for fylkene viser forskjeller mellom ulike deler av landet, men sier lite om utviklingen som de enkelte kommunene vil få i tiden fram mot 2005. Vi avslutter derfor med å se nærmere på utviklingen i ulike kommunetyper fra 1990 til 2005.

1979-1993: Nord-Norge og indre Østlandet størst nedgang

Elevtallsutviklingen varierer fra fylke til fylke. I perioden 1979 til 1993 avtok elevtallet i samtlige av landets

fylker. De fire nordligste fylkene og innlandsfylkene på Østlandet hadde størst nedgang i elevtallet (se tabell 3). Finnmark hadde størst nedgang med 42 prosent, deretter Troms med nær 33 prosent og Nordland med nesten 30 prosent. Elevtallet i innlandsfylkene Oppland og Hedmark gikk tilbake med hhv. 28 og 27 prosent. I Nord-Trøndelag var nedgangen 26 prosent. Minst nedgang hadde Rogaland og Aust-Agder som begge hadde under 10 prosent. I Vest-Agder og Oslo gikk elevtallet tilbake med 15 prosent.

Tabell 2: Elevtallsnedgang i fylkene 1979-1993

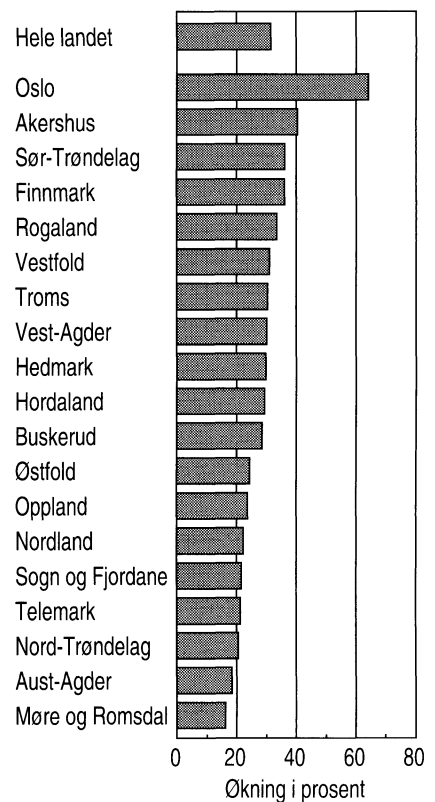
	Nedgang i prosent
Hele landet	21,1
Finnmark	42,0
Troms	32,6
Nordland	29,7
Oppland	27,8
Hedmark	27,4
Nord-Trøndelag	26,4
Sør-Trøndelag	25,3
Østfold	24,8
Telemark	23,0
Møre og Romsdal	21,1
Buskerud	20,5
Sogn og Fjordane	18,9
Hordaland	18,5
Akershus	17,9
Vestfold	17,2
Oslo	15,4
Vest-Agder	14,6
Aust-Agder	8,1
Rogaland	7,7

Kilde: Utdanningsstatistikk

1993-2005: Oslo og Akershus vil få sterkest vekst

Elevtallet i tiden fram til 2005 vil øke i alle fylker, men variasjonene blir store. Dette viser beregninger gjort med utgangspunkt i befolkningsframskrivings mellomalternativ (M1). Oslo vil skille seg klart ut med en økning på hele 64 prosent. I Akershus

Figur 3: Beregnet elevtallsutvikling i fylkene 1993-2005



Kilder: Utdanningsstatistikk og Framskrivning av folkemengden 1993-2005

forventes en økning på nær 41 prosent, i Sør-Trøndelag og Finnmark på 36 prosent og i Rogaland med nær 34 prosent. I de øvrige fylkene vil elevtallsøkningen variere mellom 16 og 31 prosent. Lavest økning vil vi se i Aust-Agder og i Møre og Romsdal.

Framskrivingsalternativet M1 forutsetter et flyttemønster fra en periode (1988-1992) som er preget av sentralisering og befolkningskonsentrasjon i sentrale strøk. Endringer i innenlands flytting vil kunne påvirke den framtidige befolkningsutviklingen, og dermed elevgrunnlaget, i og mellom fylkene. Dette kommer tydelig fram om vi legger flyttemønsteret fra en annen periode til grunn for framskrivningene.

En slik alternativt framskrivning er presentert som M2 (middels fruktbarhet, innvandring som i M1 og flyttemønstre som observert i perioden 1973-1982) i befolkningsframskrivningene. Alternativet vil gi et resultat med noe mindre regional omfordeling og jevnere vekst i alle fylker. Utslaget vil bli spesielt merkbart for Oslo, med lavere vekst. Utviklingen i folketall for sentrale bykommuner de aller siste årene støtter utviklingstendensen som framkommer av M1 alternativet (figur 3).

Størst økning av skolebarn i byene - svak vekst i primærnæringskommuner

Om fødselstall og flyttemønsteret holder seg som i framskrivingsalternativet M1, vil altså alle fylker få en elevtallsøkning. Men enkelte kommuner vil stå overfor en situasjon hvor det kan være vanskelig å opprettholde elevtallet i grunnskolen. Andre kommuner derimot vil oppleve en til dels meget sterk elevtallsøkning fram til 2005 (tabell 3).

På samme måte som tall på landsnivå skjuler ulikheter i utviklingen mellom fylkene, tilslører tall for fylkene store ulikheter i elevtallsutviklingen i kommunene. For å illustrere de store kommunale variasjonene, skal vi se på utviklingen i ulike kommunetypener over tid. Kommunene er inndelt i syv grupper etter næringsstruktur og beliggenhet (sentralitet) i forhold til større tettsteder. Gruppene går på tvers av fylkesgrensene. (Statistisk sentralbyrå 1994c.)

Fra 1990 til 1995 er det nedgang i antall elever i primærnæringskommuner (kommuner hvor flertallet av arbeidsplassene er innen jord- og skogbruk, fiske og fangst), blandede landbruks- og industrikommuner, i industrikommuner og i mindre sentrale, tjenesteytende kommuner. De øvrige kommunetypene får en økning

i elevtallet mellom 1,2 og 7,5 prosent i samme tidsrom.

Fra 1995 til 2000 vil samtlige kommunetypener oppleve vekst, dette har bl.a. sammenheng med at 6-åringene kommer inn i skolen i 1997. Veksten vil variere fra 11 prosent for primærnæringskommuner til 30 prosent for sentrale tjenesteytende kommuner.

De neste fem årene, fra 2000 til 2005, viser en utvikling der primærnæringskommunene vil få en svak nedgang i elevtallet. I blandede landbruks- og industrikommuner vil elevtallet være nær uendret, mens de øvrige kommunetypene vil få økning. Mindre sentrale, tjenesteytende kommuner og sentrale, blandede tjenesteytings- og industrikommuner, samt sentrale, blandede tjenesteytings- og industrikommuner vil øke sine elevtall med mellom 3 og 4,5 prosent. Størst elevtallsøkning vil sentrale tjenesteytingskommuner få med 7 prosent.

Tabell 3: Elevtallsutvikling¹ i ulike kommunetypener 1990-2005

	Prosent
1. Primærnæringskommuner	3,6
2. Blandede landbruks- og industrikommuner	7,5
3. Industrikommuner	15,7
4. Mindre sentrale, tjenesteytings- og industrikommuner	16,4
5. Sentrale, blandede tjenesteytings- og industrikommuner	28,0
6. Mindre sentrale tjenesteytingskommuner	31,5
7. Sentrale tjenesteytingskommuner	52,9

¹ Beregningene er gjort på grunnlag av tall fra befolkningsstatistikk og befolkningsframskrivning 1993-2050

Når perioden 1990-2005 betraktes under ett er det primærnæringskommunene som får lavest elevvekst, fulgt av blandede landbruks- og industrikommuner (se tabell 3).

Størst vekst vil sentrale tjenesteytende kommuner få, med en økning i elevtall på nær 53 prosent.

Oppsummering

På landsbasis vil vi altså få en betydelig elevtallsøkning. Dette skyldes i hovedsak de store årskullene med barn som allerede er født, og at grunnskolen utvides til 10-årig f.o.m. 1997. Uansett framskrivingsvariant med høy, middels eller lav fruktbarhet, vil elevtallet i 2005 bli betydelig større enn i dag. Vi må forberede oss på at elevtallet i grunnskolen vil øke med om lag 30 prosent fram til 2005, og at elevtallsutviklingen i kommunene vil variere til dels kraftig.

1. Antall registrerte elever i grunnskolen (1.-9. klasstrinn) er noe lavere enn antallet bosatte personer i aldersgruppen 7-15 år. I beregningene i artikkelen er det brukt en fast differanse på 5 000 personer.

2. Beregninger basert på mellomalternativet (M1) i Framskrivning av folkemengden 1993-2050 (Statistisk sentralbyrå 1994c).

3. Framskrivingsalternativene lav (L1), middels (M1) og høy (H1) bygger på følgende forutsetninger for nettoinnvandring; L1 4 000 personer til landet pr. år, M1 8 000 personer og H1 12 000 personer.

Litteratur

Statistisk sentralbyrå (1975-1993): *Utdanningsstatistikk Grunnskolar*. Norges offisielle statistikk.

Statistisk sentralbyrå (1994a): *Framskrivning av folkemengden 1993-2050*. Norges offisielle statistikk.

Statistisk sentralbyrå (1994b): *Befolkningsstatistikk 1993 Hefte III*. Norges offisielle statistikk.

Statistisk sentralbyrå (1994c): *Standard for kommuneklassifisering 1994*. Norges offisielle statistikk.

Ellen Mette Nielsen er førstekon-sulent i Statistisk sentralbyrå, Seksjon for befolknings- og utdanningsstatistikk.

1980-1993:

Hovedtrekk ved helsetilstand og helsetjeneste i Norge

Hjerte- og karsykdommer er stadig den viktigste dødsårsaken her i landet, mens muskel- og skjelettsykdommer representerer den største helseplagen. Kreft og mentale lidelser er også i høy grad med på å dominere sykdomsbildet. Både årsverksinnsatsen og de totale utgiftene til det offentlige helsevesenet har økt relativt kraftig i perioden 1980-1993. Det er helsetjenesten utenfor institusjonene som har hatt den største veksten.

Siv Øverås

Behovet for å se de store utviklings- trekk - og de mindre detaljer - i helsetjenesten og helsetilstanden er stadig til stede, både i befolkningen generelt og i helsefaglige og helsepolitiske miljøer. Med "Helseboka 1995" gir Statistisk sentralbyrå en omfattende presentasjon av feltet. Vi bringer her et sammendrag av bokas hovedkapitler.

Flere eldre, og etterhvert færre yngre

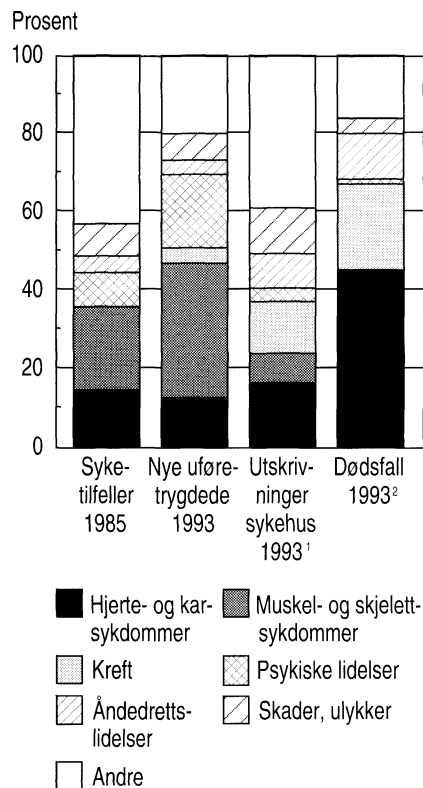
Statistikk og prognoser om befolkningsutviklingen gir viktig informasjon om befolkningens omsorgsbehov og sannsynlige sykdomsbilde, og dermed også om behovet for helse- og omsorgstjenester.

Den norske befolkning er blant de eldste i verden, og alle helseindikatorer tilsier at helseproblemene øker med økende alder. Befolkningen er nær fordoblet i løpet av dette århundret og ved inngangen til 1994 var vi 4,3 millioner innbyggere her i landet. Befolkningens størrelse og sammensetning på et gitt tidspunkt er et resultat av hendelser langt tilbake i tid - som antall fødsler, dødelighet og flyttinger inn og ut av landet. Et grovt mål på samfunnets totale omsorgsbyrde er størrelsen på gruppen barn, unge og eldre i forhold til antall personer i yrkesaktiv alder. Fra 1980 til 1994 var det en svak økning i antall førskolebarn (0-6 år), men en relativt kraftig nedgang i antall skolebarn og ungdom (7-19 år). I samme periode økte antall eldre kraftig (66 år og eldre). Totalt gikk antall personer i yrkesaktiv alder ned med knapt 14 000, mens antallet i ikke-yrkesaktiv alder økte med om lag 74 000 personer fra 1980 til 1994.

Hvordan måler vi helse og sykdom?

Fordi helsebegrepet er svært sammensatt, finnes det ingen enkel måte å måle befolkningens helsetilstand

Figur 1: De vanligste helseproblemene i Norge, slik de framstår i ulike datakilder. Prosent



¹ Inklusive utskrivninger fra psykiatriske sykehus og klinikker, psykiatriske avdelinger ved somatiske sykehus, men eksklusive psykiatriske sykehjem og ettervernshjem, samt sykdom under svangerskap, under fødsel og i barselseng

² Psykiske lidelser er her selvmord

Kilder: Helseundersøkelsen 1985, Dødsårsaksstatistikk, Pasientstatistikk og Riks-trygdeverket

på. Befolkningens helseproblemer registreres og observeres på forskjellige måter av helsetjenesten. Befolkningen rapporterer sin helsetilstand både ved kontakt med helsepersonell og i intervjuundersøkelser, mens langvarige helseplager ofte registreres som sykefravær og uføretrygding. Vi har flere datakilder som gir opplysninger om helsetilstand og fra ulike innfallsvinkler. Forskjellige kilder gir



forskjellige bilder av helsetilstanden, noe figur 1 illustrerer.

HELSETILSTAND OG HELSE-PROBLEMER

Lavere dødelighet

Dødelighet er ett blant flere mål som har betydning for forståelsen av sykdommer som er viktige for folkehelsen. Dødeligheten har gått ned i hele etterkrigstiden. Dette har ført til en økning i forventet levealder, mer for kvinner enn for menn. Begrenser vi oss til perioden 1980-1994 har helsetilstanden (målt ved forventet levealder) blitt ytterligere forbedret, men nå litt mer for menn enn for kvinner, noe som primært skyldes nedgangen i hjerte- og kardødeligheten blant middelaldrende menn.

Bortimot 70 prosent av alle dødsfall skyldes hjerte- og karsykdommer og kreft. Hjerte- og karsykdommer er viktigste dødsårsak blant menn, og den vesentligste årsak til menns overdødelighet sammenlignet med kvinners. Også for kvinnene utgjør disse sykdommene de viktigste dødsårsaker, men de rammer kvinner seinere i livsløpet sammenlignet med menn.

Kreftdødeligheten høyest blant eldre menn...

Blant menn over 60 år har dødeligheten av kreftsykdommer økt i hele etterkrigstiden (Gjertsen 1995). Blant kvinner i samme aldersgruppe var det en viss nedgang i kreftdødeligheten fra 1950- til 1970-årene, mens det etter 1970 har vært en økning.

...men sterkest økning i lungekreftdødeligheten blant kvinner

Antall dødsfall grunnet lungekreft har økt både for kvinner og menn de siste tiårene, men økningen har vært sterkest blant kvinner (Huserbråten 1993). Lungekreft utgjør en økende andel av kreftdødsfall blant kvinner, fra 5 prosent i 1980 til 9 prosent i 1993. Fremdeles er likevel dødeligheten av lungekreft langt høyere for menn enn for kvinner.

Selv mord og ulykker: en hyppig dødsårsak blant unge

Voldsomme dødsfall (selvmord, ulykkesdødsfall og drap) utgjør en større del av dødsfallene blant yngre enn blant eldre, særlig blant menn (Gjertsen 1993). Menns overdødelighet i denne aldersgruppen skyldes i

alt vesentlig ulykker og andre voldsomme dødsfall. Voldsomme dødsfall stod for vel 5 prosent av alle dødsfall i 1993. Selvmordsraten i 1993 var den laveste siden 1981. I 1950- og 1960-årene holdt selvmordshyppigheten seg konstant på mellom 7 og 8 pr. 100 000 innbyggere, som tilsvarer om lag 250 selvmord i året. Deretter var det en økning fram til 1988, da antall selvmord var 708, dvs. 17 pr. 100 000 innbyggere. Deretter har det vært en jevn nedgang. I 1993 ble det registrert i alt 590 selvmord.

Endringer i sykdomsmønsteret

I Levekårsundersøkelsen 1991 svarte rundt halvparten av den voksne befolkning bekreftende på at de hadde langvarig sykdom, om lag det samme omfang som i Helseundersøkelsen 1985. Omfanget av de to store gruppene muskel- og skjelettsykdommer og hjerte- og karsykdommer har totalt sett forandret seg lite i de 10 årene mellom 1975 og 1985, mens andelen personer med hudsykdommer økte i perioden.

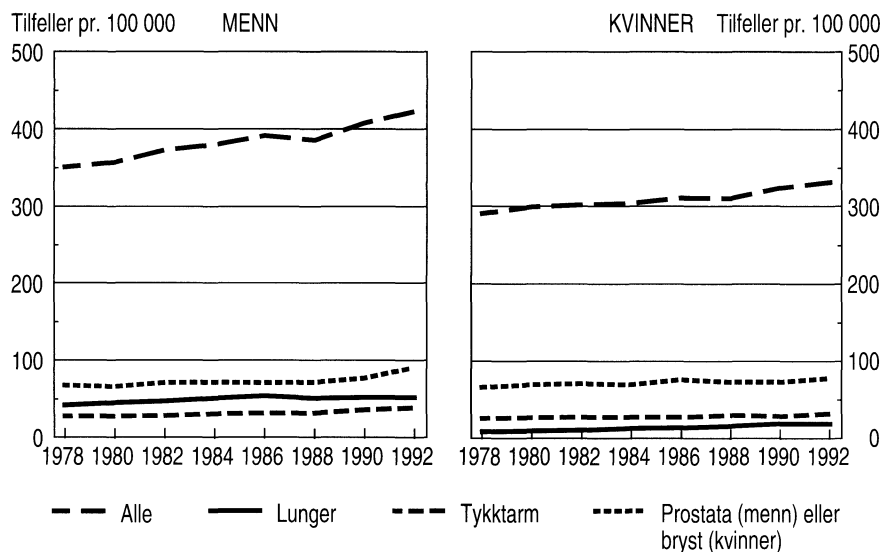
Hver femte innbygger har muskel- og skjelettlidelser

Muskel- og skjelettsykdommer er den sykdomsgruppen som hyppigst påfører den voksne befolkningen her i landet helseplager. I helseundersøkelsen både i 1975 og 1985 rapporterte hver femte kvinne og hver syvende mann slik sykdom. Levekårsundersøkelsene fra 1980 til 1991 registrerte en svak økning av disse sykdommene i befolkningen totalt, men en økning fra 19 til 26 prosent blant kvinner i alderen 16-79 år (Barstad 1992). Hjerte- og karsykdommer er omtrent like utbredt i befolkningen ved begynnelsen av 1990-årene som de var det gjennom 1980-tallet, 11 prosent av befolkningen rapporterte slik sykdom i 1991.

Flere har hudsykdommer

Utbredelsen av hudsykdommer har vist mest økning i løpet av perioden, noe som er registrert både i helse- og levekårsundersøkelsene. Levekårsundersøkelsene viser en økning fra 6 til

Figur 2: Nye tilfeller av kreft blant menn og kvinner for alle kreftformer samlet og for de tre hyppigste formene. Aldersstandardiserte rater. Pr. 100 000 innbyggere. 1978-1992



Kilde: Kreftregisteret

11 prosent fra 1980 til 1991 (Barstad 1992). Disse sykdommene viser en annen aldersfordeling enn de fleste andre sykdommer ved at de forekommer hyppigst blant unge. Nesten 14 prosent av 16-24-åringene hadde hudsykdommer i 1985.

Føflekkreft sterkt økende

Føflekkreft er den kreftformen som relativt sett har økt mest de siste årene. En del av føflekkreften er godartet, men ondartet føflekksvulst viser også spesielt kraftig økning, med om lag en femdobling av nye tilfeller fra perioden 1956-1960 til 1981-1985 (Larsen mfl. 1992).

Hva med psykiske lidelser?

Det er vanskelig å registrere utbredelse av psykiske lidelser i utvalgsundersøkelser som helse- og levekårsundersøkelser. Mellom 6 og 7 prosent av alle voksne personer i utvalget i helseundersøkelsen rapporterte i 1985 nervøs lidelse ved begynnelsen av registreringsperioden (Statistisk sentralbyrå 1987). Ifølge levekårsundersøkelsen var det 5 prosent av den voksne befolkningen som var plaget av angst eller depresjon (1991). Psykiske lidelser rapporteres hyppigere

blant kvinner enn blant menn, og hyppigst blant de eldste kvinnene. Analyser av helseundersøkelsens materiale viser sterkest og mest stabile kjønnsforskjeller i de somatiske symptomer (hjerterbank, svetting mm.), mens forskjellene i de rene depressive symptomer er helt ubetydelige. Som diagnose fra sykehus forekommer psykiske lidelser imidlertid hyppigere blant mannlige enn kvinnelige pasienter (psykiatriske avdelinger ved somatiske sykehus).

Hvordan vurderer folk sin helse?

I Helseundersøkelsen 1985 ble befolkningen for første gang spurt om hvordan de vurderte sin egen helse. Til tross for at nesten halvparten av de spurte oppgav en eller annen sykdom, var det bare 1 av 20 personer (5 prosent) som selv syntes at de hadde dårlig eller meget dårlig helse (Statistisk sentralbyrå 1990). Selv blant de med sykdom var det bare en liten andel (9 prosent) som vurderte sin helsetilstand som dårlig.

De eldre har fått det bedre ...

Funksjonsevnen har vært uforandret når en ser på befolkningen under ett i

perioden 1980 til 1991 (Statistisk sentralbyrå 1992). De ulike aldersgruppene har imidlertid utviklet seg relativt ulikt. Spesielt er de eldste blitt mer funksjonsdyktige de siste 10 årene. Utviklingen har vært gunstig både for eldre menn og kvinner, men spesielt gunstig for eldre menn.

...men svært mange eldre kvinner har nedsatt funksjonsevne...

Nedsatt funksjonsevne forekommer hyppigst blant de eldste kvinnene. Uansett hvilke typer aktivitet en ser funksjonsevne i forhold til, er det flere kvinner enn menn som har nedsatt funksjonsevne, og kjønnsforskjellen gjenfinnes i alle aldersgrupper.

..og er uføre

Tilgangen på nye uførepensjonister har vært avtagende siden 1989. Når det gjelder det totale antall uførepensjonister, hadde vi imidlertid en økning fra 1980 til 1992, både for kvinner og menn. Økningen var større blant kvinner enn blant menn, ikke nødvendigvis grunnet dårligere helse, men heller som et resultat av kvinners økende yrkesdeltakelse i denne perioden. Fra 1991 til 1994 har det også vært en nedgang i det totale antall uførepensjonister.

Sykdommer i muskler og skjelett er den diagnosegruppen som hyppigst fører til uførepensjonering, mens nevroser og rygglidelser for øvrig er de to

Tabell 1: Forholdet mellom menns og kvinners sykkelighet i en del diagnosekategorier, i ulike aldersgrupper. Menns sykkelighet er satt til 1. 1991

	16-24	25-44	45-66	67-79	80+
Nervøse lidelser	3,5	0,8	1,3	3,2	1,4
Hjerte-kar	2,0	1,1	1,0	1,2	0,9
Hud	2,0	1,5	1,3	1,4	1,5
Muskel-skjelett	1,4	1,1	1,5	1,7	2,3
Åndedrett	1,1	1,0	1,0	0,8	2,4

Kilde: Lavekårsundersøkelsen 1991, SSB

hyppigst forekommende undergrupper av diagnoser ved uføretrygding.

Er kvinner sykere enn menn?

Flere undersøkelser utpeker muskel- og skjelettsykdommer (ryggsmerter, revmatisme o.l.) til folkesykdom nummer en. Knappt en av fire hadde en slik lidelse i 1991, og mens andelen menn med slik sykdom er uendret, har andelen blant kvinner i alderen 17-79 år økt fra 19 til 26 prosent i løpet av 1980-tallet. Overrepresentasjonen blant kvinner når det gjelder muskel- og skjelettsykdommer gjelder i alle aldersgrupper (jf. tabell 1). Kvinners oversykelighet kan et stykke på vei tilskrives nettopp denne typen plager - i tillegg til nervøse lidelser. I 1985 rapporterte dobbelt så mange kvinner (8 prosent) som menn (4 prosent) nervøse lidelser eller symptomer.

Flest tapte leveår blant lavere funksjonærer og ufaglærte arbeidere

Det er en nær sammenheng mellom dårlig helse og andre levekårsindikatorer som gjør at heller ikke helsegodet er jevnt fordelt i befolkningen. De ulike levekårsproblemene henger sammen; både yrke, kjønn, inntekt, utdanning og bosted er faktorer som er assosiert til sykkelighets- og dødelighetsforhold.

Ser vi f.eks. på hvordan et yrke virker inn på dødeligheten, finner vi blant annet at den var mer enn dobbelt så høy blant mannlige underordnede i skipsfarten som blant pedagoger i tiåret 1980-1990. Blant kvinnene er dødeligheten størst blant ansatte i næringsmiddel-, jern- og metallindustrien. Også for kvinner finner vi den laveste dødeligheten blant pedagoger.

Høy dødelighet i Oslo-Øst

Analysen av dødeligheten i perioden 1987-1992 viser betydelige forskjeller

for bosatte i ulike bydeler og kommuner i risikoen for en tidlig død. De indre østlige bydeler i Oslo er mest utsatt: På Sagene/Torshov og Grünerløkka/Sofienberg var risikoen for en tidlig død om lag 90 prosent høyere enn landsgjennomsnittet (Barstad 1995). Dette er svært høyt i landsmålestokk, høyere enn noen annen kommune.

Alle de vanligste dødsårsakene rammer oftest menn

Forskjellene i levekår mellom menn og kvinner, blant annet som følge av kjønnsrollemønsteret, påvirker menns og kvinners helse. Kjønn er både biologisk og sosial kategori. Kvinner og menn har forskjellig livsstil og yrkestilhørighet, og begge deler slår ut i høyere dødelighet blant menn (Schei m.fl. 1993). Kvinner har høyere sykkelighet enn menn, først og fremst forårsaket av nervøse lidelser og muskel- og skjelettlidelser. Menn har høyere dødelighet, i ung alder primært på grunn av høy ulykkesdødelighet, og for middelaldrende og eldre menn grunnet hjerte- og kardødelighet.

VIRKSOMHETEN I HELSE-TJENESTEN

Det er flere forhold som påvirker innhold, omfang og organisering av våre helse- og omsorgstjenester. Selv om det ikke er noen entydig eller nødvendig sammenheng mellom behovet for helse- og omsorgstjenester og befolkningens alderssammensetning, sykkelighet og forhold på arbeidsmarkedet, er dette sentrale rammebetingelser for helse- og sosialpolitiske vurderinger. I tillegg er helsetjenestens innhold og omfang styrt av samfunnsøkonomiske forhold, av politiske prioriteringer, av fagfolks syn på helse- og omsorgsproblemene, av de til enhver tid tilgjengelige teknologier, og i noen grad av utilsiktede

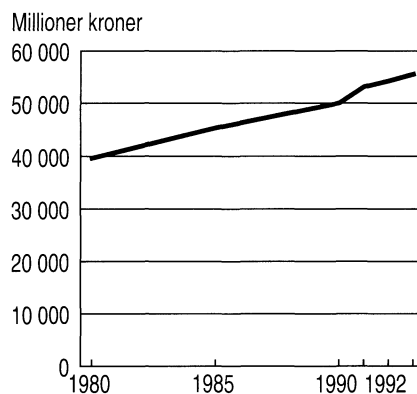
virkninger av finansierings- og administrasjonsordninger.

Mindre vekst i de totale helseutgiftene

Offentlige helseutgifters andel av de totale offentlige utgifter har holdt seg stabil i perioden 1980 til 1993, og utgjorde 13 prosent i 1993. Mens de totale helseutgifter i faste 1992-priser ble om lag fordoblet fra 1970 til 1980, økte de med 34 prosent fra 1980 til 1990, og med 11 prosent fra 1990 til 1993.

På 1980-tallet var veksten i de offentlige helseutgiftene særlig sterk på begynnelsen og midten av tiåret, med en påfølgende realnedgang fra 1988 til 1990. Etter 1990 har utgiftene igjen vist en klar økning, blant annet på grunn av "eldremilliarden" og HVPU-reformen.

Figur 3: Offentlige helseutgifter i faste 1992-priser. Millioner kroner. 1980-1993



Kilde: Nasjonalregnskapsstatistikk

Fortsatt mest penger til institusjonshelsetjenesten...

Den største andelen av de offentlige helseutgifter går ikke overraskende (fortsatt) til institusjonshelsetjenesten. Av de samlede offentlige utgifter til helseformål i 1980 gikk 90 prosent til statlige og kommunale helse-

institusjoner, mens andelen i 1993 var redusert til 75 prosent (nasjonalregnskapsstatistikk). Størstedelen av disse ressursene går fortsatt til de somatiske helseinstitusjonene, selv om veksttakten er større for de psykiatriske tjenestene enn for de somatiske.

De fylkeskommunale og statlige utgifter til helseformål var i 1993 om lag syv ganger så store som de kommunale, dersom Oslo - som både er kommune og fylkeskommune - holdes utenfor regnestykket. Veksttakten har imidlertid vært langt sterkere i de kommunale helsetjenester. I løpende priser økte utgiftene her med 41 prosent fra 1988 til 1993, mens den tilsvarende veksten i fylkeshelsetjenesten var 14 prosent (pleie- og omsorgstjenester ikke inkludert).

Ser vi på fordelingen av ressurser mellom somatikk og psykiatri, gikk 78 prosent av de fylkeskommunale helseutgiftene i 1992 til drift av somatiske institusjoner og 22 prosent til de psykiatriske. I 1980 var andelen henholdsvis 82 og 18 prosent (helseinstitusjonsstatistikk).

...og en økende andel av utgiftene går til lønn

Lønn er den klart største utgiftsposten i alle deler av den offentlige helsetjenesten, og andelen er økende. I 1980 utgjorde lønnsutgiftene 49 prosent av de samlede utgifter til helsestell i offentlig forvaltning (nasjonalregnskapsstatistikk). I 1993 hadde denne andelen økt til 57 prosent.

Sterk økning i de private forbrukeres helseutgifter

Både nasjonalregnskapets beregninger og forbruksundersøkelsens registrering av husholdningers utgifter til behandling og helsepleie, viser en betraktelig økning i perioden 1980 til 1992. Nasjonalregnskapsstatistikk viser en kraftig vekst i private helseutgifter fra 1980 til 1993. Egenbeta-

ling fra private utgjorde 7 prosent av de offentlige helse- og sosialutgiftene i 1980 og 12 prosent i 1990. I tillegg skyldes utgiftsveksten økt tilbud av helsetjenester, både av tradisjonelle legetjenester, av nye typer tjenester utenfor institusjon og av tjenester fra endel private helseinstitusjoner.

1980-1992: Personellinnsatsen har økt med 30 prosent

Andelen av den yrkesaktive befolkningen som er sysselsatt i produksjon av helsetjenester har økt sterkt de siste 20 årene, og antall sysselsatte er mer enn fordoblet. Målt i årsverk økte personellinnsatsen med 30 prosent fra 1980 til 1992, mer i de kommunale helse- og omsorgstjenester enn i de statlige og fylkeskommunale. Holder vi sykehjemmene utenfor, har institusjonenes andel av årsverkene blitt redusert fra snaut 44 prosent i 1980 til vel 38 prosent i 1992.

Tallet på leger, sykepleiere og hjelpepleiere er antakelig det beste mål for utviklingen i ressursinnsatsen i helse-sektoren, og veksten de siste 20 årene har vært stor, særlig blant pleiepersonellet: tallet på utdannede sykepleiere og hjelpepleiere ble om lag fordoblet i perioden 1979 til 1991.

9 av 10 årsverk knyttet til pleie og omsorg

88 prosent av de snaut 79 000 årsverkene i de kommunale helse- og omsorgstjenestene ble i 1993 utført i pleie- og omsorgstjenestene. 50 prosent av det totale antall årsverk er knyttet til institusjoner for eldre og snaut 40 prosent til hjemmetjenestene. De siste om lag 10 prosent av totalt antall årsverk i kommunale helse- og omsorgstjenester ble utført i allmennlege- og fysioterapitjeneste utenfor institusjon, samt i skole- og helsestasjonstjeneste.

Overføringen av sykehjemmene til kommunene i 1988 førte til en kraftig

økning i antall årsverk i de kommunale helse- og omsorgstjenester, og da spesielt til pleie- og omsorgstjenestene. I 1980 var det registrert vel 40 000 årsverk i de kommunale pleie- og omsorgstjenestene. Fra 1987 til 1993 viser Statistisk sentralbyrås tall en økning på 38 prosent, fra 50 000 til 69 000 årsverk.

De psykiatriske syke- og ettervernehjem er også et pleie- og omsorgstilbud, og en del av det fylkeskommunale ansvarsområde. Dette var institusjoner som i perioden 1980 til 1992 fikk en økning i sine personellressurser på over 60 prosent, fra vel 2 700 til knapt 4 500 årsverk.

Reduksjon i antall senger

Mens det totale antall institusjonsplasser er redusert i årene etter 1989, har det vært en økning i antall sykehjemsplasser i denne perioden. Pr. 100 innbyggere over 80 år ble imidlertid antall institusjonsplasser redusert fra 33 til 28 i perioden.

Ingen særlig økning i personellressursene i psykiatrien

Årsverksinnsatsen i de somatiske sykehusene økte fra vel 41 000 til knapt 47 000 årsverk i perioden 1980-1992, en økning på 14 prosent. I de psykiatriske sykehus og sykehusavdelinger var det i denne perioden en økning på vel 5 prosent, fra 9 500 til vel 10 000 årsverk.

Kontakt med helsetjenesten

Det har vært en sterk økning i befolkningens kontakter med helsetjenesten de siste 10-20 årene. Intervjuundersøkelser tyder på at antall kontakter med helsetjenesten pr. person (unnatt innleggelse på institusjon) økte med 44 prosent fra 1975 til 1985. Telefonkonsultasjoner med lege og bruk av fysioterapi økte mest. Tallet på fysikalske behandlinger har fortsatt å øke også i siste halvdel av 1980-tallet, fra 1,8 besøk pr. person i

1983 til 3,1 besøk pr. person i 1991. Økningen er noe høyere for kvinner enn for menn, og kvinner mottar også fysikalsk behandling hyppigere enn menn i de fleste aldersgrupper (Huserbråten 1993).

Sterk økning i bruken av hjemmesykepleie

Den største aktivitetsøkningen innenfor pleie- og omsorgstjenestene har kommet i hjemmesykepleien, hvor antall mottakere økte med 69 prosent og antall besøk pr. pasient med 48 prosent fra 1980 til 1991. I 1993 var det vel 74 000 registrerte mottakere av hjemmesykepleie, og vel 118 000 registrerte mottakere av hjemmehjelp. I alt ble det registrert i underkant av 143 000 mottakere av hjemmetjenester i 1993. 24 prosent av de som mottar hjemmetjenester er i aldersgruppen 80-84 år. 27 prosent av de som bare mottar hjemmesykepleie er under 67 år.

Færre korttidsopphold og økt pleietyngde i sykehjemmene

Det har de siste årene vært en offisiell målsetting at sykehjemmene i større utstrekning skal brukes til korttidsopphold som avlastning og medisinsk rehabilitering. Siden 1989 har imidlertid antall korttidspasienter gått ned, samtidig som pasienter innskrevet for langtidsopphold har økt. Forklaringen på dette er økt pleietyngde som følge av en stadig større andel eldre blant institusjonsbeboerne.

Tabell 2: Antall innskrivinger i sykehjem etter formål, 1989-1993

	Medisinsk rehabilitering	Avlastningsopphold	Permanent	Annet
1989	2 770	5 684	35 151	840
1990	2 318	4 385	37 454	1 161
1991	2 144	3 112	38 870	840
1992	1 880	3 334	39 775	697
1993	1 803	3 164	39 222	687

Kilde: Pleie- og omsorgsstatistikk

HVPU-reformens ettervirkninger

Ifølge HVPU-reformen skal de ordinære helse- og omsorgstjenestene yte denne klientgruppen den hjelpen de trenger, kommunene skal ikke opprette en ny særomsorg for denne gruppen klienter. Det lages derfor ikke noen årlig statistikk som fanger opp hjelpen til disse gruppene spesielt. De blir registrert som ordinære mottakere av hjemmetjenester og helsetjenester, og brukere av andre lokale instanser som trygdekontor, arbeidskontor, sosialkontor, skole og barnehager.

Hvordan varierer tjenestetilbud og tjenestebehov?

Målsettingen om et likeverdig helse-tilbud har først og fremst vært diskutert i forhold til geografisk fordeling av helsetjenester. Norge har mange små og perifere kommuner. Et relativt lite antall innbyggere er spredt over et stort areal, og 203 av landets kommuner har mindre enn 5 000 innbyggere (Finnvold 1994).

I 1970 hadde helsetjenesten et tydelig sentrum-periferi mønster. De minste kommunene hadde færrest sysselsatte i helsetjenesten. Som følge av et desentralisert vekstmønster etter 1970, har helsetjenesten fått en jevnere fordeling mellom kommuner av ulik størrelse. Noe av bakgrunnen for dette er at de kommunale helse- og omsorgstjenestene har hatt en forholdsvis sterk vekst; det var de tjenestetilbudene som var eller ble et kommunalt ansvar, som ekspanderte sterkest.

Dersom vi ser på personellinnsats i helse- og omsorgstjenesten, viser denne relativt store variasjoner kommuner imellom, men at variasjonen er minst i legetjenesten og størst i hjemmetjenestene.

Litteratur

Barstad, A (1992): "Utviklingen i helsetilstanden. Bedre helse for eldre", *Samfunnsspeilet* nr. 2/1992.

Barstad, A (1995): *Store byer, liten velferd? Om segregasjon og ulikhet i norske storbyer*, Statistisk sentralbyrå.

Finnvold, J.E. (1994): "Forebyggende helsearbeid, til de som trenger det mest?" *Samfunnsspeilet* nr. 2/1994.

Gjertsen, F. (1995): "Stor nedgang i hjerte- og kardødeligheten", *Ukens statistikk* 10/1995.

Huserbråten, K. (1993): Kapitlet om "Helse" i *Sosialt utsyn* 1993.

Larsen, Ø., D. Brekke, K. Hagestad, A. Høstmark, O.D Vellar (red.) (1992): *Samfunnsmedisin i Norge*, Oslo: Universitetsforlaget.

Rikstrygdeverket (1994): *Trygdestatistisk årbok* 1993.

Schei, B. m.fl. (red.) (1993): *Kvinnemedisin*, Ad Notam forlag.

Statistisk sentralbyrå (1987): *Helseundersøkelsen 1985*, Norges offisielle statistikk.

Statistisk sentralbyrå (1990): *Helsetilstanden i Norge. Status og utviklingstrekk*. Rapporter 90/7.

Statistisk sentralbyrå (1992): *Levekårsundersøkelsen 1991* Norges offisielle statistikk.

Statistisk sentralbyrå (1995): *Dødsårsaker 1993*, Norges offisielle statistikk.

Statistisk sentralbyrå (1995): *Pasientstatistikk 1993*, Norges offisielle statistikk.

Siv Øverås har vært førstekonsulent i Statistisk sentralbyrå, Seksjon for helse- og sosialstatistikk, og er nå prosjektleder i Forebyggende atferdingsprosjekt (FAPRO) ved Stovner og Furuset bydel i Oslo.

Vi får færre barn enn vi forventer

Kvinner både i vårt eget og andre europeiske land har en tendens til å overvurdere hvor mange barn de skal få. Norske kvinner som var 20 eller 23 år i 1988 regnet f.eks. med å få 1,3 barn i gjennomsnitt i løpet av de neste fire årene, mens de i virkeligheten bare fikk 0,4 barn. Kvinnenes egne framtidsplaner eller -ønsker kan altså ikke brukes direkte i befolkningsprognoser.

Nico Keilman

Befolkningsprognoser er et uunnværlig instrument i samfunnsplanlegging. Et viktig problem når man lager slike prognoser er å forutse hvordan fødselsratene kommer til å utvikle seg. Blant de mange metoder for å gi et anslag på framtidens fruktbarhet, er én å spørre unge kvinner om hvor mange barn de regner med å få. Men slike utsagn er ikke direkte brukbare for befolkningsprognoser, fordi erfaringer fra Norge og andre vest-europeiske land tilsier at unge kvinner overvurderer deres framtidige barnetall.

Unge kvinner får færre barn enn de regner med

Unge norske kvinner forventet i 1988 å få ca. 2,4-2,5 barn i gjennomsnitt (240-250 barn pr. 100 kvinner). I Familie- og yrkesundersøkelsen (F&Y) fra 1988 deltok ca. 4 000 kvinner mellom 20 og 43 år. Et av spørsmålene lød: "Regner du med å få flere barn?". Ca. halvparten av de som ble spurt regnet ikke med å få flere, for eksempel fordi de allerede hadde ett eller flere barn. De som regnet med å få sitt første barn senere, eller å få flere barn, fikk et spørsmål om hvor mange de regnet med å få i alt. I tabell 1 ser vi at blant kvinnene som var 20 eller 23 år var forventet barnetall (se tekstboks) i gjennomsnitt lik 2,5. De hadde bare så vidt kommet i gang med å få barn (0,25 barn i gjennomsnitt), og forventet ytterligere

Tabell 1: Gjennomsnittlig tall på barn født til og med 1988 og forventet etter 1988

Gjennomsnittlig barnetall			
	Levende-fødte	Forventet i framtiden	Samlet forventet barnetall
Alder i 1988			
20 eller 23	0,25	2,25	2,50
28	1,11	1,30	2,41
33	1,86	0,36	2,22
38	2,11	0,08	2,19
43	2,25	-	2,25

Kilde: Familie- og yrkesundersøkelsen 1988

2,25 barn i framtiden. 28-årige kvinner var nesten halvveis: de hadde i gjennomsnitt 1,1 barn fra før, og forventet 1,3 flere.

Forventet barnetall for kvinner over 30 år ligger nær opp til antall barn disse kvinnene allerede hadde i 1988. Derfor knyttes det størst interesse til forventninger blant unge kvinner. Hvordan forholder disse utsagn seg til det faktiske antall barn som ble registrert i årene etter 1988? Vi skal se på antall barn kvinner som var 20, 23 eller 28 år i 1988 senere har fått. Det vil si at vi følger kvinner født i 1968, 1965 eller 1960 i perioden fra 1988 til og med 1992. Vi har antatt at svarene om forventet barnetall fra kvinnene som deltok i Familie- og yrkesundersøkelsen i 1988 er repre-

Definisjoner

Forventet barnetall: Det antall barn kvinner på et gitt tidspunkt regner med å få i alt. For dem som ikke tar sikte på å få flere barn, er forventet barnetall det samme som det antall barn de hadde på intervju tidspunktet. For de øvrige er det lik det barnetallet de allerede har pluss det antall de regner med å få i årene etter de ble spurt. En eventuell graviditet regnes med i det forventede barnetallet.

Samlet fruktbarhetstall (SFT): Det antall barn hver kvinne i gjennomsnitt ville føde i løpet av sin fødedyktige periode hvis den aldersspesifikke fødselsraten i det akutte året hadde vært permanent.

sentative for alle kvinner på samme alder.

Kvinner som var 20 eller 23 år i 1988 (fødselskullene 1965 og 1968) fikk i gjennomsnitt 0,4 barn i løpet av de neste fire år (perioden 1989-1992), og 28-årige kvinner (fødselskull 1960) fikk 0,5 barn. Disse tallene ligger betydelig under framtidsplanene i tabell 1. En viktig grunn til avviket er at vi bare har fulgt kvinnene over en fireårsperiode, mens de spurte kvinnene kan ha tenkt på en mye lengre periode da de fortalte om sine planer. Vi vet fra undersøkelsen at 58 prosent av kvinnene som var 20 eller 23 år og som regnet med å få (flere) barn, ønsket å få sitt første/neste barn innen fire år etter at intervjuet fant sted. For 28-årige kvinner var tilsvarende andel 83 prosent. Hvis vi korrigerer framtidsplanene i tabell 1 for denne bestemmelsen av tidspunkt, går forventninger etter 1988 til 20/23-åringer ned fra 2,25 til 1,3 barn i gjennomsnitt. For 28-åringer reduseres forventningen fra 1,3 til 1,1 barn i gjennomsnitt. Dermed ser vi at 28-åringer i perioden 1989-1992 fikk 0,6 færre barn enn forventet i 1988, mens 20/23-årige kvinner fikk hele 0,9 barn "for lite".¹

Overvurdering både på kort og lang sikt

I 1977 - altså 11 år tidligere - gjennomførte Statistisk sentralbyrå en lignende undersøkelse, den såkalte fruktbarhetsundersøkelsen (FU). Også der gjaldt et av spørsmålene kvinners fruktbarhetsforventninger. Noen år senere fant Noack og Østby at bare halvparten av norske kvinner som i 1977 sa at de regnet med å få flere barn, hadde fått barn i løpet av årene 1978-1982. Nå har vi tall for perioden 1978-1993, og hva kan vi si nå? Tabell 2 sammenligner forventet barnetall for kvinner som deltok i FU i 1977, med det oppnådde barnetallet 16 år senere. Sistnevnte tall gjelder

Tabell 2: Forventet barnetall i 1977, og registrert i slutten av 1993

Alder i 1977	Gjennomsnittlig barnetall	
	Forventet barnetall ¹	Registrert i slutten av 1993
18-24	2,39	1,94
25-34	2,35	2,15
35-44	2,60	2,50

¹ Barn født i eller før 1977 pluss forventede barn etter 1977 (se tekstboks)
Kilde: Fruktbarhetsundersøkelse 1977

alle kvinner i hver aldersgruppe, ikke bare de som deltok i undersøkelsen. Vi ser at det også på lang sikt er en overvurdering av barnetallet i framtiden, men ikke fullt så mye som på kort sikt i 1988: kvinner som var mellom 18 og 24 år gamle i 1977 har hittil (dvs. 1993) fått 0,45 færre barn enn de regnet med i 1977. De yngste er nå 36 år, og kan fortsatt få noen få barn - de eldste er 42. I 1993, det siste året vi har detaljerte opplysninger for, tilsvarte fødslene at kvinner i gjennomsnitt fikk 0,13 barn etter fylte 36 år, og kvinner mellom 42 og 49 år fikk 0,01 barn. La oss si at vi kan legge 0,1 barn til de 1,94 som kvinner født i 1953-1959 (som altså var 18-24 år i 1977) hadde fått til og med 1993. Dermed blir det endelige barnetallet for disse kvinnene lik 2,04. Gapet mellom forventet barnetall i 1977 for disse kvinnene og det oppnådde ved 50-årsalderen er redusert til ca. 0,35 barn, eller 15 prosent av det forventede barnetallet i 1977.

Årsaker til overvurderingene

Hvordan kan vi forklare slike overvurderinger, som altså gjelder både på lang og kort sikt? Det finnes en rekke grunner til hvorfor unge kvinners utsagn om forventet barnetall i framtiden ikke er i overensstemmelse med det som faktisk skjer etterpå. For

det første er beslutningen om det endelige barnetallet ofte en langvarig prosess, som ikke tas en gang for alle i ung alder. Det totale barnetallet, om det er null, tre, eller kanskje flere, kan "bli til" i løpet av mange år. Når det gjelder beslutningen om ikke å bli gravid med det første er det i dagens moderne prevensjonssamfunn stor overensstemmelse mellom plan og utfall. Men en kvinne som planlegger en graviditet om noen år kan ha flere erfaringer som gjør at hun senere vil forandre planene. For eksempel kan en lang utdanning føre til utsettelse av det første barnet, vanskeligheter med å kombinere jobb og barn kan gjøre at hun ikke vil ha flere barn, et parforhold kan gå i oppløsning, eller etter mange år med prevensjonsbruk kan det rett og slett vise seg at hun eller partneren ikke er i stand til å få barn. Alt dette fører til et lavere barnetall enn planlagt. Selvsagt er det også mulig at barnetallet blir høyere enn forventet, for eksempel på grunn av en ny ektefelle eller samboer med en annen holdning til familie, eller bedre erfaringer med det første barnet enn fryktet. Generelt sett er forventningene ikke nødvendigvis stabile over kvinners livsløp.

En annen type forklaring er at utsagn om forventet barnetall blant unge kvinner bør tolkes som avspeilinger av normer og holdninger med hensyn til familie som gjelder på intervjuetidspunktet, snarere enn som rasjonelle planer som vedkommende kommer til å realisere uansett. Denne typen forklaring har dukket opp på grunnlag av demografenes negative erfaringer med utsagn om forventet barnetall i flere industrialiserte land på 1960- og særlig på 1970-tallet. Som i Norge, gikk fødselstallene raskt nedover i denne perioden, og kvinner som ble spurt om forventet barnetall overvurderte det i til dels betydelig grad i forhold til det antall barn de i virkeligheten fikk. Ovenfor ble det

nevnt at bare halvparten av norske kvinner som i 1977 sa at de regnet med å få flere barn, hadde fått barn i løpet av årene 1978-1982. I samme periode falt fødselstallene fra 1,8 til 1,7 barn pr. kvinne, mens de fortsatt var 2,0 barn pr. kvinne i 1975. Senere intervjuundersøkelser som ble gjennomført i USA da fødselsratene var mer stabile, førte til mye bedre overensstemmelse mellom forventede og registrerte fødsler.

En siste forklaring er at 10 prosent av kvinnene i F&Y var *usikre*, og derfor svarte de "vet ikke" på spørsmålet om antall barn i fremtiden. Andelen usikre er høyere for de unge enn for de litt eldre kvinnene. Disse usikre kvinnene er ikke tatt med i tabell 1. Dermed er det ikke gitt at kvinner som faktisk gav et svar om forventet barnetall, er representative for alle kvinner, uansett hvor sikre de var. Erfaringer fra Australia sier at usikre kvinner får forholdsvis få barn, og at de oftere forblir uten partner (Van de Giessen 1992). Dermed er det sannsynlig at også deres samlede barnetall vil ligge lavere enn hos kvinner som regnet med et bestemt antall. Hvis vi antar at det samme gjelder norske kvinner, bør tallene i tabell 1 justeres nedover, særlig for de yngste kvinnene, men vi vet ikke hvor mye.

Norske og svenske kvinner forventer flest barn, tyske færrest

Ovenfor har vi antydnet at erfaringer fra andre land på 1960- og 1970-tallet også har vist at det er vanskelig å tolke utsagn om antall planlagte barn direkte. Har dette forandret seg i de senere år? Vi har samlet inn opplysninger fra en rekke europeiske land i et prosjekt som gjennomføres på oppdrag av Eurostat, EUs statistiske byrå i Luxembourg. Formålet med prosjektet er å analysere om det er mulig å bruke utsagn fra unge kvinner om forventet barnetall i befolkningsframskrivninger, der en nødvendigvis må gi

Tabell 3: Forventet barnetall for kvinner rundt 23 år og rundt 28 år i ni europeiske land

Land	Intervju gjennomført i	Rundt 23 år	Rundt 28 år
Sverige	1992	2,52	2,79
Norge	1988	2,50	2,41
Finland	1989	2,39	2,30
Frankrike	1987	2,39	1,94
Storbritannia	1991	2,21	2,08
Frankrike	1994	2,14	2,32
Spania	1985	1,94	1,99
Østerrike	1991	1,86	1,96
Nederland	1993	-	2,11
Nederland	1988	1,82	1,94
Tyskland	1992	1,4	1,6

Kilde: Van Hoorn og Keilman (1995)

et anslag på fruktbarhetsutviklingen i fremtiden (i tillegg til dødelighet og innvandring). Tabell 3 viser forventet barnetall for kvinner rundt 23 år og kvinner rundt 28 år i ni europeiske land. Vi har opplysninger fra to intervjuetidspunkter i Frankrike (gjennomført i 1987 og 1994) og Nederland (1988 og 1993).

Blant kvinner rundt 23 år ligger Norge høyt på listen, sammen med Sverige, Finland og (i 1988) Frankrike (2,4-2,5 barn i gjennomsnitt). Unge tyske kvinner forventer bare 1,4 barn i gjennomsnitt. Det er to forklaringer på dette lave nivået. For det første får tyske kvinner generelt få barn, i forhold til kvinnene i de øvrige land: mellom 1,3 og 1,4 i gjennomsnitt det siste tiåret. For det andre var det forholdsvis mange kvinner som svarte "vet ikke" på spørsmålet om forventet barnetall: 27 prosent av barnløse kvinner, 26 prosent av kvinnene med ett barn, og 14 prosent av kvinnene med to barn.

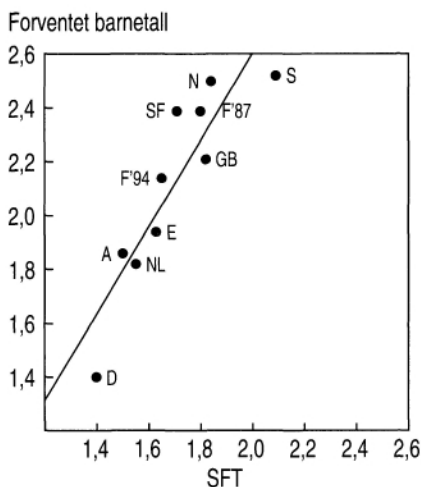
Det ser ikke ut til å være noen sammenheng på nasjonsnivå mellom forventet barnetall når en er rundt henholdsvis 23 og 28 år. Det gjelder jo ulike kvinnegrupper med ulike

erfaringer og kanskje også ulike oppfatninger om barn.

Hvis utsagn om forventet barnetall avspeiler de nåværende normer og holdninger med hensyn til barn snarere enn rasjonell planlegging, må det være en sterk sammenheng mellom fødselsratene det året intervjuet ble gjennomført og kvinnenes forventninger. I figur 1 har vi sett på en mulig sammenheng mellom det faktiske registrerte fruktbarhetsnivået for hvert land og forventet barnetall for kvinner rundt 23 år. Faktisk registrert fruktbarhet måles her ved hjelp av samlet fruktbarhetstall (SFT), dvs. det barnetallet kvinner ville få dersom fødselsratene holdt seg konstant på det registrerte nivået over lengre tid. Sammenhengen er veldig klar: i et land med et nåværende lavt fruktbarhetsnivå sier også unge kvinner at de forventer forholdsvis få barn. Stigningen er brattere enn 45 grader: hvis SFT i ett land ligger 0,10 barn høyere enn i ett annet land, ligger forventet barnetall 0,16 barn høyere. Bortsett fra Sverige, er sammenhengen nesten en perfekt rett linje. Men også når Sverige tas med, er det 79 prosent samsvar mellom internasjonale forskjeller i SFT på den ene siden og internasjonale forskjeller i forventet barnetall på den annen. For kvinner rundt 28 år fant vi mindre samsvar, 68 prosent. På grunn av deres alder, er en større del av det forventede antall barn allerede blitt født enn hos kvinner rundt 23 år. Dermed har nåværende normer og holdninger, uttrykt ved hjelp av registrert SFT i intervjuåret, mindre betydning for det samlede forventede barnetallet.

For Finland og Frankrike har vi opplysninger om *når* kvinnene forventer barna. Disse opplysningene kan sammenlignes med faktisk registrerte fødsler i årene etter at intervjuet fant sted (i slutten av 1989 i Finland, og i

Figur 1: Sammenheng mellom forventet barnetall rundt alder 23, og samlet fruktbarhetstall (SFT) i ni europeiske land



Kilde: Tall for forventet barnetall er hentet fra tabell 3. SFT i intervjuåret er hentet fra befolkningsstatistikk for de ulike land

slutten av 1987 i Frankrike). Som med de norske dataene drøftet ovenfor, er det også her slik at forventningene kom fram fra et utvalg av kvinner, mens registrerte fødsler etter intervjuet gjelder alle kvinner (men vi har selvsagt kontrollert for fødselsår). Tabellene 4 og 5 gir et sammendrag av resultatene. I begge land ligger forventningene til antall fødsler de første årene etter intervjuet betydelig høyere enn det som ble registrert i ettertid. Franske kvinner født i 1967 fikk bare en fjerdedel av de barna de regnet med i 1987. For

Tabell 4: Forventet og registrert barnetall i Finland

Kvinner født i	Levende-fødte i slutten av 1989	Forventet 1990-1992	Registrert 1990-1992
1964/1965	0,40	1,05	0,40
1966/1967	0,23	0,85	0,31

Kilde: Van Hoorn og Keilman (1995)

Tabell 5: Forventet og registrert barnetall i Frankrike

Kvinner født i	Levende-fødte i slutten av 1987	Forventet 1988-1992	Registrert 1988-1992
1962	0,78	1,77	1,28
1967	0,12	2,01	0,50

Kilde: Van Hoorn og Keilman (1995)

finske kvinner født i 1964/1965 var tilsvarende andel i underkant av 40 prosent.

Det påfallende er at kvinner også i en periode med forholdsvis stabile fødselsrater gir klart høyere anslag på barnetallet enn det som faktisk registreres i ettertid. I Finland steg det samlede fruktbarhetstallet (SFT) litt i årene 1990-1992: fra 1,78 til 1,85 barn pr. kvinne i gjennomsnitt. Frankrike hadde et svakt fall i SFT i årene 1988-1992: fra 1,80 til 1,73.

Konklusjon

Tall fra andre land gir støtte til konklusjonen at utsagn om forventet barnetall må tolkes forsiktig. Etter at en ung kvinne har uttalt seg om hvor mange barn hun regner med å få i framtiden, er det mange faktorer som kan påvirke antall barn hun faktisk føder: utsettelse av fødsler på grunn av utdanning eller jobb, brudd i parforhold, problemer med å bli gravid osv. Empiriske undersøkelser i en rekke land har vist at unge kvinner som oftest gir for høye anslag når de blir spurt om framtidig barnetall. Dette var tilfelle på 1970-tallet da fødselsratene i de land det gjelder gikk raskt nedover. Men også i de senere år, da fødselsratene var mye mer stabile enn for 10-15 år siden, ligger registrerte fødsler fortsatt mye lavere enn forventningene.

1. Avviket på 0,9 barn for 20/23-årige kvinner er et minimumsanslag. I virkeligheten

kan det godt ligge noen tiendedeler høyere. Grunnen er at vi bare vet når kvinnene ønsket sitt første (for barnløse) eller neste (for mødre) barn. Kvinner som for eksempel regnet med å få to barn etter 1988 kan godt ha ønsket det første av disse to innen to år, og la oss si det siste innen fire år. Dermed er 58 prosent et minimumsanslag når det gjelder alle barn som kvinnene regnet med å få etter mellom 1989 og 1992, og ikke bare det første eller neste barnet. Er andelen 75 prosent, for eksempel, i stedet for 58 prosent, da blir avviket ikke 0,9 barn, men 1,3 barn. Dessverre har vi ikke opplysninger om bestemmelse av tidspunkt av alle barn, bare av det første/neste barnet.

Litteratur

Blom, S., T. Noack og L. Østby (1993): *Giftermål og barn: Bedre sent enn aldri?* Sosiale og økonomiske studier nr. 81, Statistisk sentralbyrå.

Brunborg, H. og S.-E. Mamelund (1994): *Kohort- og periodefruktbarhet i Norge 1820-1993*. Rapporter nr. 94/27, Statistisk sentralbyrå.

Noack, T. og L. Østby (1981): *Fruktbarhet blant norske kvinner: Resultater fra Fruktbarhetsundersøkelsen 1977*. Samfunnsøkonomiske studier nr. 49, Statistisk sentralbyrå.

Noack, T. og L. Østby (1985): *Fertility expectations: A short cut or dead-end in predicting fertility?* *Scandinavian Population Studies* 7 (1985), 48-59.

Statistisk sentralbyrå (1981): *Fruktbarhetsundersøkelse 1977*. Norges offisielle statistikk B 197.

Statistisk sentralbyrå (1991): *Familie- og yrkesundersøkelsen 1988*. Norges offisielle statistikk B 959.

Van de Giessen, H. (1992): *Using birth expectations information in national population forecasts*. S. 223-241 i N. Keilman og H. Crujisen (red.) *National population forecasting in industrialized countries*. Swets & Zeitlinger Publishers, Amsterdam.

Van Hoorn, W. og N. Keilman (1995): *Birth expectations and their use in fertility forecasting*. Under bearbeiding.

Nico Keilman er forsker i Statistisk sentralbyrå, Seksjon for demografi og levekårsforskning.

Statistisk årbok 1995

Statistisk årbok 1995 er nå i salg.

Statistisk årbok er et leksikon i tall og gir faktaopplysninger om både tilstand og utvikling innen de fleste samfunnsområder som Statistisk sentralbyrå utarbeider statistikk for, nær 550 tabeller på rundt 500 sider. Her får man totaloversikter, men også mer detaljert informasjon innen emnene og ned på fylke eller kommune.

Statistisk årbok er et nyttig oppslagsverk for næringsliv og offentlig administrasjon, for media og undervisning, – men også for enkeltpersoner for generell orientering om samfunnsspørsmål.

Statistisk årbok 1995 er til salgs hos alle bokhandlere.

Den kan også bestilles fra:

Statistisk sentralbyrå
Salg- og abonnementservice
Postboks 8131 Dep.
N-0033 Oslo

Telefon: 22 00 44 80
Telefaks: 22 86 49 76

ISBN 82-537-4167-7
Pris kr 110,00



Blad i postabonnement

Returadresse:
Statistisk sentralbyrå
Postboks 8131 Dep.
0033 Oslo

Publikasjonen kan bestilles fra:

Statistisk sentralbyrå
Salg- og abonnementservice
Postboks 8131 Dep.
N-0033 Oslo

Telefon: 22 00 44 80
Telefaks: 22 86 49 73

eller:
Akademika - avdeling for
offentlige publikasjoner
Møllergt. 17
Postboks 8134 Dep.
N-0033 Oslo

Telefon: 22 11 67 70
Telefaks: 22 42 05 51

ISBN 82-537-4187-1
ISSN 0801-7603

Pris:
Pr. år kr 165,-
Enkeltnummer kr 50,-



Statistisk sentralbyrå
Statistics Norway