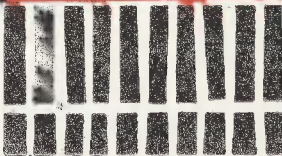




ARTIKLER

14



**EKTESKAP OG BARNETALL —
EN ANALYSE
AV FRUKTBARHETSUTVIKLINGEN
I NORGE**

Av Gerd Skoe Lettenstrøm

**MARRIAGES AND NUMBER OF CHILDREN —
AN ANALYSIS OF FERTILITY TREND
IN NORWAY**

OSLO 1965

STATISTISK SENTRALBYRÅ

**EKTESKAP OG BARNETALL —
EN ANALYSE
AV FRUKTBARHETSUTVIKLINGEN
I NORGE**

Av Gerd Skoe Lettenstrøm

**MARRIAGES AND NUMBER OF CHILDREN —
AN ANALYSIS OF FERTILITY TREND
IN NORWAY**

OSLO 1965

Førord

Denne artikkelen gir en framstilling av utviklingen i den ekteskapelige fruktbarhet i Norge, basert på oppgaver over barnetallet i bestående ekteskap ved de offisielle folketellinger i tidsrommet 1920—1960.

Oversikten tar stort sett sikte på å vise hvordan barnetallet i ekteskap er blitt redusert i en periode da frivillig barnebegrensning har fått alminnelig utbredelse. I et særskilt avsnitt til slutt er det gjort rede for en undersøkelse som viser tidsavstanden til første barn og mellom barna i bestående ekteskap ved folketellingen 1960.

En undersøkelse av barnetallet i bestående ekteskap ble første gang foretatt ved folketellingen i 1920 etter opplegg av direktør Gunnar Jahn. Direktør Jahn har også skrevet de oversikter som er publisert i barnetallsheftene fra tellingene 1920, 1930 og 1950.

Tallmateriale som ved tidligere tellinger ble tatt inn som tabellavdeling i barnetallspublikasjonen, er for tellingen 1960 trykt i et eget tabellhefte.

En oversikt som viser utviklingen i gifte kvinners fruktbarhet over et lengre tidsrom, vil en finne i SØS nr. 13 Ekteskap, fødsler og vandringer i Norge 1856—1960.

Statistisk Sentralbyrå, Oslo, 26. august 1965.

Petter Jakob Bjerve

Preface

This paper contains a survey of the changes in family size in Norway, based on data provided by the population censuses 1920—1960.

The intention has been to show the reduction in family size due to the spread of family limitation. The last chapter of the paper shows the results of an investigation made on spacing of children, based on records from the population census 1960.

An investigation of children in marriages was made for the first time at the census 1920 and was planned by Mr. Gunnar Jahn. Mr. Jahn also wrote the surveys presented in the census volumes for 1920, 1930 and 1950.

Census tables, previously published as part of the volume on fertility, have been printed as a separate volume from the census 1960.

A survey, showing the changes in fertility of married women over a longer period, is published in Marriages, births and migration in Norway 1856—1960 (SES No. 13).

Central Bureau of Statistics, Oslo, 26 August 1965.

Petter Jakob Bjerve

Innhold

	Side
I. Det statistiske materialet.....	5
a. Tidligere undersøkelser	5
b. Oppgavenes art og omfang	5
c. Bearbeidingen av oppgavene.....	5
II. Ekteskapene etter tallet på barn.....	7
a. Alle ekteskap	7
b. Ekteskap med avsluttet barneproduksjon	8
c. Barnløse ekteskap	10
III. Gjennomsnittlig barnetall i ekteskapene.....	10
a. Alle ekteskap	10
b. Ekteskap etter varighetstrinn	13
IV. Regionale variasjoner i barnetallet	15
V. Barnetallet i ulike yrkesgrupper	19
VI. Tidsavstanden mellom barna.....	22
Sammendrag på engelsk	27

Standardtegn

- . Tall kan ikke forekomme
- Null

Contents

	Page
I. Statistical returns	5
a. Previous investigations	5
b. Extent of records and characteristics	5
c. Records included	5
II. Marriages by number of children	7
a. All marriages	7
b. Marriages of completed fertility	8
c. Infertile marriages	10
III. Average number of children in marriages	10
a. All marriages	10
b. Marriages by duration	13
IV. Regional variations	15
V. Number of children by occupational groups.....	19
VI. Spacing of children	22
English summary	27

Explanation of Symbols

. Category not applicable

— Nil

I. Det statistiske materialet.

a. Tidligere undersøkelser.

Oppgavene over barnetallet i bestående ekteskap ved folketellingen 1960 svarer til de oppgaver som er blitt innhentet ved tidligere tellinger.

Ved folketellingen i 1920 ble det for første gang samlet inn data om barnetallet i alle bestående ekteskap i Norge. Undersøkelsen ble lagt opp av direktør Gunnar Jahn, etter mønster av den skotske folketelling i 1910. Tilsvarende oppgaver ble senere samlet inn ved tellingene i 1930, 1946 og 1950.

Resultatene av barnetallsundersøkelsen i 1920 og 1930 ble publisert i et eget hefte fra hver telling, med tittelen «Barnetallet i norske ekteskap». For tellingene i 1946 og 1950 ble resultatene gitt ut samlet i *en* publikasjon etter tellingen i 1950, med samme tittel som ved tidligere tellinger. Før denne publikasjonen forelå, ble oppgavene fra tellingen i 1946 nyttet av direktør Jahn i en spesialartikkel «Befolkningsspørsmål og familienes størrelse», som er trykt i Statistiske Meldinger 1952.

b. Oppgavenes art og omfang.

Ved de offisielle folketellinger fra og med 1920 har alle gifte kvinner blitt spurt om hvilket år ekteskapet ble inngått og om tallet på levendefødte barn i ekteskapet. Spørsmålet har vært begrenset til de bestående ekteskap, dvs. til de kvinner som på tellingstidspunktet levde i ekteskap og de barn som var født i dette ekteskapet. Alle levendefødte barn skulle tas med, også de som døde før tellingstidspunktet.

c. Bearbeidingen av oppgavene.

På grunnlag av opplysningene om fødselsår, ekteskapsår og barnetall for gifte kvinner er det foretatt en detaljert bearbeiding av oppgavene for de ekteskap der hustruen var i alderen 16—45 år ved ekteskapets inngåelse, og der både ekteskapsår og barnetall var oppgitt.

Ved tellingen i 1920 utgjorde ufullstendige og andre ubrukbare oppgaver 9 prosent, men ved de senere tellinger har slike oppgaver betydd lite i forhold til den masse som er blitt bearbeidd (se tabell 1).

Tabell 1. Tallet på gifte kvinner ved folketellingene 1920—1960.

Married women at the censuses 1920—1960.

	1920	1930	1946	1950	1960
Gifte kvinner i alt <i>Married women, total</i>	428 141	476 248	655 113	717 857	834 225
Gifte med giftermålsalder 16—45 år <i>Married at an age of 16—45 years</i>	422 958	470 853	647 808	708 981	820 764
Av disse: <i>Of which:</i>					
Uoppgitt vigdelsår eller/og uoppgitt barnetall m. v. <i>Unknown year of marriage and/or unknown number of children, etc.</i>	37 582	9 077	16 178	2 229	1 129
Oppgaver som er nyttet <i>Complete returns</i>	385 376	461 776	631 630	706 752	819 635

Ved hver folketelling ble de ekteskap som barnetallsundersøkelsen gjelder, fordelt etter hustruens giftermålsalder i to-årige grupper, 16—17 år, 18—19 år osv. Innenfor hver aldersgruppe ble ekteskapene så gruppert etter varighet og tallet på barn.

Til og med tellingen 1950 ble det utarbeidd tabeller over barnetallet i bygder og byer etter de administrative grensene. Det tradisjonelle skillet bygder—byer gir imidlertid ikke lenger noe reelt bilde av forskjeller mellom by- og landbefolkningen. De snevre administrative grensene for mange byer har etter hvert ført til at en stor del av bybefolkningen er bosatt i såkalte forstadsstrøk i de tiliggende landkommuner. Foruten disse tettbygde strøk har de større industristrøk utover landet en sterk bymessig karakter. Ved tellingen i 1960 gikk en derfor stort sett over til å nytte en fordeling på bymessig og ikke bymessig bebygde strøk på tvers av de administrative grensene. Som bymessig bebygde strøk ble regnet alle tettbygde strøk med en folkemengde på minst 2 000.

Oppgaver over barnetallet i de enkelte deler av landet ble utarbeidd etter samme prinsipp ved alle tellingene, med fordeling på bygdene i hvert fylke, særskilte oppgaver for Oslo, Bergen og Trondheim og tall for resten av byene under ett. Foruten barnetallet i alle bestående ekteskap, viser tabellene barnetallet i ekteskap, der hustruens giftermålsalder var mellom 20 og 30 år.

Ved hver folketelling ble det dessuten foretatt en oppdeling av ekteskap og barnetall på ulike yrkesgrupper. Ekteskap der hustruen hadde eget yrke utenfor hjemmet, ble skilt ut som egen gruppe, ellers ble fordelingen foretatt etter mannens yrke.

II. Ekteskapene etter tallet på barn.

a. Alle ekteskap.

Ved tellingen i 1920 omfattet undersøkelsen av barnetallet vel 385 000 ekteskap med om lag 1,55 millioner levendefødte barn. I 1960 var ekteskaps-tallet nærmere 820 000 med i alt 1,87 millioner barn. Mens tallet på bestående ekteskap ble mer enn fordoblet på 40 år, var stigningen i barnetallet bare vel 20 prosent.

Den svake veksten i barnetallet var først og fremst en følge av den sterke reduksjonen i fødselstallet fra midten av 1920-årene. Etter at barnebegrensning ble alminnelig utbredt, sank fødselshyppigheten (levendefødte pr. 1 000 av middelfolkemengden) raskt og var i første halvdel av 1930-årene kommet ned i 15 promille, mot 25 omkring 1920. Beregninger over fruktbarheten blant gifte kvinner viser at tallet på levendefødte pr. 1 000 gifte i årene 1930—1931 lå vel 30 prosent lavere enn i 1920—1921. Fra 1920 til 1930 økte tallet på barn i de bestående ekteskap bare 3 prosent, og ved tellingen i 1946 lå det oppgitte barnetall litt lavere enn i 1930. Ekteskapstallet viste derimot en stigning på gjennomsnittlig 2 prosent pr. år i begge disse periodene.

Opgavene over de bestående ekteskap ved hver telling etter tallet på barn viser at det har vært en sterk forskyvning fra det som nå betraktes som barnerike familier til fåbarnsfamilier (se tabell 2). Av de bestående ekteskap i 1920 hadde 38 prosent 5 eller flere barn, i 1960 var det tilsvarende prosenttall bare 10.

Tabell 2. Ekteskap etter tallet på barn.
1920—1960. Prosent.

Marriages by number of children 1920—1960. Percentages.

Tallet på barn <i>Number of children</i>	1920	1930	1946	1950	1960
0.....	9,4	13,7	15,8	16,0	13,9
1.....	15,2	16,7	24,1	23,9	22,2
2.....	14,7	16,4	22,5	23,9	28,4
3.....	12,5	13,1	13,4	14,2	16,9
4.....	10,4	10,1	8,2	8,2	8,6
5.....	8,7	7,9	5,2	4,8	4,3
6.....	7,4	6,1	3,5	3,1	2,3
7.....	6,3	4,9	2,5	2,1	1,4
8.....	5,2	3,9	1,8	1,5	0,8
9.....	3,9	2,9	1,3	1,0	0,5
10.....	2,9	2,0	0,8	0,6	0,3
11.....	1,6	1,1	0,5	0,4	0,2
12 og flere <i>and more</i>	1,8	1,2	0,4	0,3	0,2
I alt <i>Total</i>	100,0	100,0	100,0	100,0	100,0

b. Ekteskap med avsluttet barnproduksjon.

Fordelingen av alle bestående ekteskap etter barnetall vil være avhengig av hvordan ekteskapsmassen er sammensatt etter varighet, da barnetallet normalt stiger med ekteskapets varighet. En får derfor et mer korrekt bilde av utviklingen ved å sammenlikne ekteskap som har lik varighet. Fordelingen i ekteskap med 20 års varighet ved hver telling viser forskyvningen for en ekteskapsgruppe som stort sett har avsluttet sin barnproduksjon.

Av ekteskap med 20 års varighet i 1920 hadde over halvparten 5 eller flere barn. I 1946 utgjorde den tilsvarende ekteskapsgruppen 16 prosent, og i 1960 bare 10 prosent. Typisk for utviklingen ellers var den stadig større konsentrasjon om 2 og 3 barn (se tabell 3 og diagram 1). I løpet av en periode på i alt 40 år har den relative andel ekteskap med 2 eller 3 barn økt fra om lag 20 til vel 50 prosent.

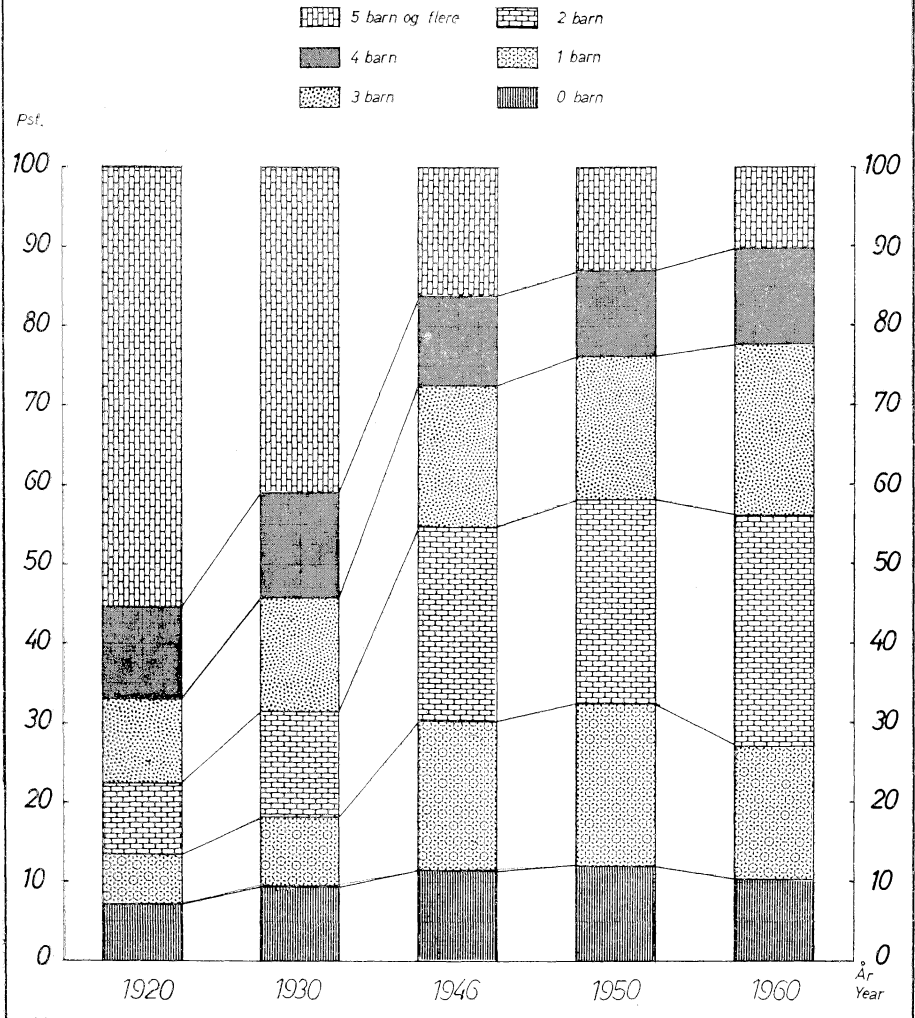
Tabell 3. Ekteskap med 20 års varighet etter tallet på barn 1920—1960. Prosent.

*Marriages with duration 20 years by number of children
1920—1960. Percentages.*

	1920	1930	1946	1950	1960
Riket <i>The whole country</i>					
0 barn <i>children</i>	7,1	9,4	11,6	12,0	10,4
1 » »	6,4	8,7	18,6	20,5	16,8
2 » »	8,7	13,3	24,5	25,7	29,4
3 » »	10,9	14,4	17,8	17,9	21,2
4 » »	11,5	13,2	11,3	10,9	12,0
5 barn og flere <i>and more</i>	55,4	41,0	16,2	13,0	10,2
I alt <i>Total</i>	100,0	100,0	100,0	100,0	100,0
Bygder¹ <i>Rural districts</i>					
0 barn	7,0	8,5	9,5	9,5	8,8
1 »	5,5	6,9	15,3	16,7	13,0
2 »	7,5	11,5	22,7	23,4	24,4
3 »	9,7	12,9	18,8	19,4	21,8
4 »	11,2	12,9	13,1	13,3	15,7
5 barn og flere	59,1	47,3	20,6	17,7	16,3
I alt	100,0	100,0	100,0	100,0	100,0
Byer¹ <i>Towns</i>					
0 barn	7,1	11,4	17,1	17,0	12,0
1 »	8,3	13,1	27,2	28,2	20,5
2 »	11,4	17,5	29,2	30,1	34,2
3 »	13,8	17,9	15,2	15,0	20,6
4 »	12,3	13,7	6,9	6,1	8,4
5 barn og flere	47,1	26,4	4,4	3,6	4,3
I alt	100,0	100,0	100,0	100,0	100,0

¹ For 1960 gjelder fordelingen bymessig og ikke bymessig bebygde strøk. *For 1960 urban and non-urban areas.*

Diagram 1. Ekteskap med 20 års varighet etter barnetall. 1920-1960.
 Marriages with duration 20 years by number of children.



Forskyvningen mot færre barn i familiene har vært noe sterkere i byene enn i bygdene. Selv om tallene for 1960 gjelder bymessige og ikke bymessige strøk, og derfor ikke er helt sammenliknbare med tidligere år, går det klart fram at familier med 5 eller flere barn nå er av tallmessig liten betydning i befolkningen, og at de stadig viser synkende tendens i bygdene.

c. Barnløse ekteskap.

Tallet på ekteskap uten barn har relativt sett ikke vist særlig store endringer, når en tar i betraktning at tallet for 1920 nok var noe for lavt. Blant de ekteskap som i 1920 ikke ble tatt med på grunn av uoppgitt barnetall, var det ut fra opplysningene om ekteskapsåret sannsynlig at en stor del ikke hadde barn.

Følger en utviklingen fra telling til telling, viste prosenttallet for barnløse ekteskap i alt noe økende tendens i 1946 og 1950, men lå i 1960 igjen på samme nivå som i 1930 (om lag 14 prosent).

En tilsvarende utvikling finner en for ekteskap med 20 års varighet. Da ekteskap med 20 års varighet i 1946 og 1950 var stiftet henholdsvis i 1926 og 1930, er det grunn til å anta at økonomisk vanskelige forhold i den mest fruktbare periode av ekteskapet har hatt betydning. Også ekteskap med 1 barn økte relativt sett etter 1930, men har vist litt synkende tendens igjen etter 1950.

III. Gjennomsnittlig barnetall i ekteskapene.

a. Alle ekteskap.

Nedgangen i tallet på barnerike familier har ført til at det gjennomsnittlige barnetall pr. ekteskap har sunket fra 4,0 i 1920 til 2,3 i 1960, en reduksjon på i alt 1,7 barn. Tallene for de mellomliggende tellinger viser at gjennomsnittstallet sank hele tiden. Spesielt var det stor nedgang i årene mellom 1920 og 1946, da det i alt var en reduksjon på 1,5 barn, som svarer til 90 prosent av den totale nedgang fra 1920 til 1960.

Gjennomsnittstallet for alle ekteskap under ett vil kunne variere fra telling til telling på grunn av endringer i ekteskapenes fordeling etter varighet. For å eliminere virkningen av slike endringer har en beregnet standardiserte gjennomsnittstall. Som standard er her nyttet fordelingen etter varighet for de bestående ekteskap i 1960. Resultatene viser da hvordan tallet på barn pr. ekteskap har variert i en ekteskapsmasse der fordelingen på enkelte varighetsår har vært konstant, mens gjennomsnittlig barnetall for hvert varighetsår har vært som observert ved de enkelte tellinger (se tabell 6).

Etter de standardberegnete gjennomsnittstall var reduksjonen totalt sett 1,9 barn. Nedgangen i barnetallet var om lag den samme som de direkte bereg-

Tabell 5. Gjennomsnittlig barnetall og endringer
i barnetallet etter ekteskapets varighet
1920—1960.

*Average number of children and changes in number of children
by duration of marriage 1920—1960.*

Ekteskapets varighet <i>Duration of marriage</i>	Gjennomsnittlig barnetall <i>Average number of children</i>					Øking + <i>Increase</i> + Nedgang — <i>Decrease</i> —				
	1920	1930	1946	1950	1960	1920— 1930	1930— 1946	1946— 1950	1950— 1960	1920— 1960
0 år <i>year</i>	0,45	0,28	0,24	0,22	0,25	-0,17	-0,04	-0,02	+0,03	-0,20
1 » »	0,83	0,63	0,63	0,59	0,67	-0,20	—	-0,04	+0,08	-0,16
2 » <i>years</i>	1,13	0,93	0,91	0,83	0,94	-0,20	-0,02	-0,08	+0,11	-0,19
3 » »	1,47	1,19	1,10	1,05	1,16	-0,28	-0,09	-0,05	+0,11	-0,31
4 » »	1,78	1,40	1,28	1,24	1,38	-0,38	-0,12	-0,04	+0,14	-0,40
5 » »	2,05	1,62	1,44	1,45	1,54	-0,43	-0,18	+0,01	+0,09	-0,51
6 » »	2,32	1,84	1,58	1,63	1,68	-0,48	-0,26	+0,05	+0,05	-0,64
7 » »	2,54	2,04	1,70	1,76	1,78	-0,50	-0,34	+0,06	+0,02	-0,76
8 » »	2,77	2,27	1,80	1,87	1,89	-0,50	-0,47	+0,07	+0,02	-0,88
9 » »	3,04	2,47	1,89	1,99	1,96	-0,57	-0,58	+0,10	-0,03	-1,08
10 » »	3,23	2,62	1,94	2,05	2,02	-0,61	-0,68	+0,11	-0,03	-1,21
11 » »	3,50	2,77	2,06	2,13	2,06	-0,73	-0,71	+0,07	-0,07	-1,44
12 » »	3,69	2,93	2,13	2,20	2,10	-0,76	-0,80	+0,07	-0,10	-1,59
13 » »	3,88	3,18	2,20	2,23	2,15	-0,70	-0,98	+0,03	-0,08	-1,73
14 » »	4,09	3,31	2,27	2,26	2,18	-0,78	-1,04	-0,01	-0,08	-1,91
15 » »	4,28	3,47	2,33	2,33	2,26	-0,81	-1,14	—	-0,07	-2,02
16 » »	4,52	3,65	2,36	2,37	2,35	-0,87	-1,29	+0,01	-0,02	-2,17
17 » »	4,62	3,78	2,43	2,41	2,39	-0,84	-1,35	-0,02	-0,02	-2,23
18 » »	4,81	3,88	2,52	2,44	2,42	-0,93	-1,36	-0,08	-0,02	-2,39
19 » »	4,92	4,08	2,61	2,48	2,47	-0,84	-1,47	-0,13	-0,01	-2,45
20 » »	5,09	4,17	2,66	2,49	2,47	-0,92	-1,51	-0,17	-0,02	-2,62
21 » »	5,19	4,39	2,74	2,50	2,47	-0,80	-1,65	-0,24	-0,03	-2,72
22 » »	5,27	4,46	2,81	2,60	2,48	-0,81	-1,65	-0,21	-0,12	-2,79
23 » »	5,32	4,57	2,92	2,67	2,48	-0,75	-1,65	-0,25	-0,19	-2,84
24 » »	5,45	4,65	3,05	2,71	2,45	-0,80	-1,60	-0,34	-0,26	-3,00
25 » »	5,58	4,73	3,14	2,76	2,51	-0,85	-1,59	-0,38	-0,25	-3,07
26 » »	5,60	4,85	3,28	2,86	2,49	-0,75	-1,57	-0,42	-0,37	-3,11
27 » »	5,64	4,89	3,32	2,95	2,51	-0,75	-1,57	-0,37	-0,44	-3,13
28 » »	5,66	5,00	3,43	3,08	2,53	-0,66	-1,57	-0,35	-0,55	-3,13
29 » »	5,71	5,08	3,62	3,18	2,55	-0,63	-1,46	-0,44	-0,63	-3,16
30 » »	5,71	5,10	3,76	3,29	2,54	-0,61	-1,34	-0,47	-0,75	-3,17
31 » »	5,89	5,17	3,82	3,33	2,60	-0,72	-1,35	-0,49	-0,73	-3,29
32 » »	5,89	5,38	3,97	3,48	2,63	-0,51	-1,41	-0,49	-0,85	-3,26
33 » og over <i>years and over</i>	6,39	5,85	4,94	4,57	3,57	-0,54	-0,91	-0,37	-1,00	-2,82
I alt <i>Total</i>	4,02	3,45	2,52	2,40	2,28	-0,57	-0,93	-0,12	-0,12	-1,74

nede tall viste fram til 1950, men noe større for den siste perioden. Dette viser at forskyvninger i varighetsfordelingen betydde svært lite for utviklingen mellom 1920 og 1950. Etter 1950 må imidlertid endringer i varighetsfordelingen ha motvirket nedgangen i barnetallet, siden den observerte nedgang var mindre enn etter de standardberegnete tall. En sammenlikning av de bestående ekte-

Tabell 6. Gjennomsnittlig barnetall og nedgang i barnetallet 1920—1960. Direkte og standardberegnete tall.

*Average number of children and decrease 1920—1960.
Direct and standardized figures.*

	Gjennomsnittlig barnetall <i>Average number of children</i>		Relative tall. 1920 = 100 <i>Relative figures</i>	
	Direkte beregnet	Standard- beregnet	Direkte beregnet	Standard- beregnet
1920.....	4,02	4,20	100	100
1930.....	3,45	3,58	86	85
1946.....	2,52	2,67	63	64
1950.....	2,40	2,53	60	60
1960.....	2,28	2,28	57	54

Tabell 7. Ekteskap etter varighet 1920—1960.
Prosent.

Marriages by duration 1920—1960. Percentages.

Ekteskapets varighet <i>Duration of marriage</i>	1920	1930	1946	1950	1960
0—4 år <i>years</i>	19,2	16,6	18,8	19,5	13,6
5—9 » »	16,0	16,1	18,4	16,2	15,3
10—14 » »	13,6	15,5	13,2	15,5	16,1
15—19 » »	11,6	12,3	11,0	10,8	12,9
20—24 » »	11,1	10,2	9,6	9,3	12,2
25—29 » »	8,7	8,5	9,2	8,2	8,3
30 år og over <i>years and over</i> ..	19,8	20,8	19,8	20,5	21,6
I alt <i>Total</i>	100,0	100,0	100,0	100,0	100,0

skap etter varighet ved hver telling viser da også at det fra 1950 til 1960 fant sted en forskyvning mot ekteskap i de høyere varighetsgrupper, og altså mot ekteskap med større gjennomsnittlig barnetall (se tabell 7).

For å se hva en eventuell forskyvning i giftermålsalderen kan ha betydd, har en også foretatt en standardberegning ut fra en konstant fordeling både etter varighet og giftermålsalder. Denne beregningen gav bare ganske små avvik fra den første standardberegningen, og dette viser at endringer i giftermålsalderen ikke har vært av noen betydning for endringene i barnetallet. Dette er heller ikke rimelig når en tar i betraktning at over 80 prosent av ekteskapene var inngått i alderen under 30 år og om lag 95 prosent før 35 år.

Både i bygder og byer var det en betydelig nedgang i det gjennomsnittlige barnetall fra 1920 til 1950. Reduksjonen var størst i byene, i alt nærmere 50

prosent, mot noe under 40 prosent i bygdene. Overgangen til bymessig og ikke bymessig bebygde strøk i 1960 innebærer at større tettbygde strøk, f. eks. forstadsstrøk, er trukket ut av tidligere «bygder». Dette har trolig betydd en overføring av ekteskap som har et lavere gjennomsnittlig barnetall enn ekteskap ellers i bygdene, men et høyere barnetall enn i byene, regnet etter de administrative grenser.

Ekteskap i ikke bymessig bebygde strøk hadde gjennomsnittlig 0,8 flere barn enn ekteskap i bymessig bebygde strøk. Den samme forskjell var det mellom bygder og byer i 1946 og 1950.

Tabell 8. Gjennomsnittlig barnetall for ekteskap i bygder og byer 1920—1960.

Average number of children for marriages in rural districts and towns 1920—1960.

	Bygder ¹ <i>Rural districts</i>	Byer ¹ <i>Towns</i>	Differanse bygder — byer <i>Difference rural districts — towns</i>
1920.....	4,23	3,49	0,74
1930.....	3,70	2,82	0,88
1946.....	2,76	1,93	0,83
1950.....	2,68	1,84	0,84
1960.....	2,69	1,86	0,83

¹ For 1960 gjelder fordelingen bymessig og ikke bymessig bebygde strøk. *For 1960 urban and non-urban areas.*

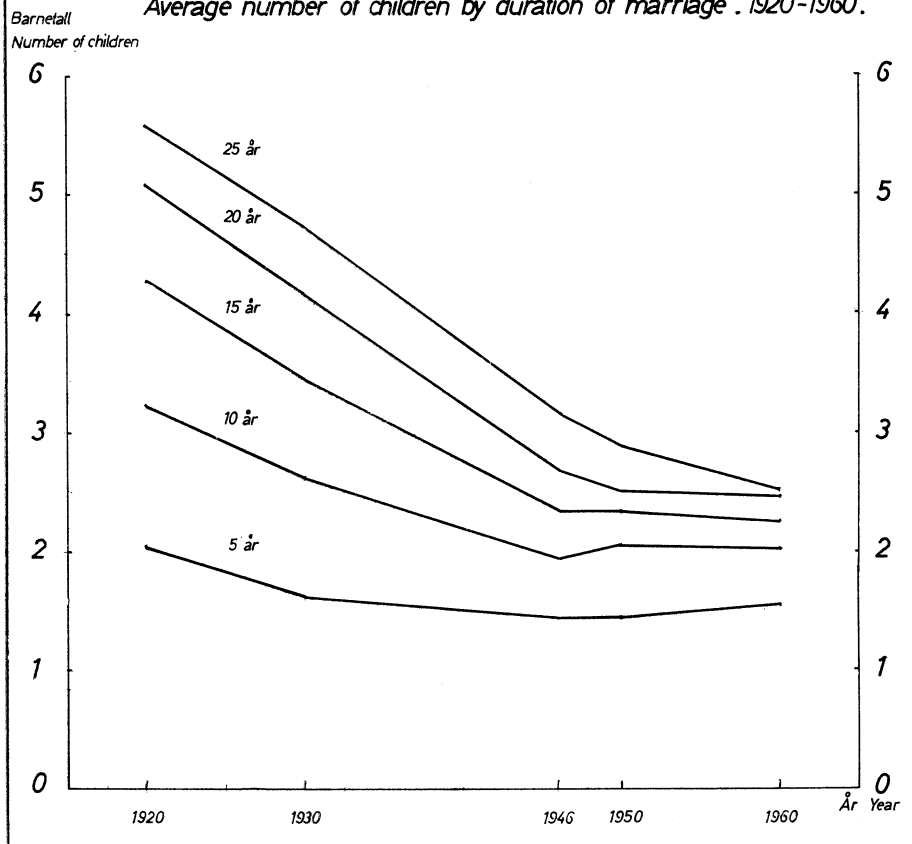
b. Ekteskap etter varighetstrinn.

En sammenlikning av gjennomsnittlig barnetall på enkelte varighetstrinn fra telling til telling gir et mer fullstendig bilde av barnebegrensningen (se diagram 2).

Fra 1920 til 1930 gjaldt reduksjonen i barnetallet for ekteskap på alle varighetstrinn, og denne utviklingen fortsatte fram til 1946. Reduksjonen var størst for ekteskap med mer enn 10 års varighet. Etter 1946 har barnetallet i de første 5—10 år av ekteskapet heller vist litt stigende tendens, mens nedgangen har fortsatt i ekteskap som har vart over 15 år. For varighetstrinnene 20 og 25 år, har forskjellen i barnetallet etter hvert blitt mindre, og i 1960 var barnetallet om lag det samme for begge disse varighetstrinn.

Ved å følge ekteskap med f. eks. 20 års varighet fra telling til telling, får en sammenliknet barnetallet for ekteskapskull fra ulike perioder. I ekteskap som var inngått i 1900 var det gjennomsnittlige barnetall etter 20 år litt over 5. Det tilsvarende tall for ekteskap inngått i 1910 var vel 4 barn. For det neste

Diagram 2. Gjennomsnittlig barnetall etter ekteskapets varighet . 1920 -1960.
Average number of children by duration of marriage . 1920 -1960 .



ekteskapskullet, 1926-kullet, var barnetallet kommet ned i 2,7, og for 1930-kullet var det enda litt lavere, om lag 2,5 barn. Over en periode på 30 år var barnetallet i ekteskap med 20 års varighet således redusert til det halve. Det siste kullet som kan følges etter 20 år, ekteskap fra 1940, hadde også om lag 2,5 barn pr. ekteskap, noe som skulle tyde på at barnetallet i ekteskap har stabilisert seg på dette nivået. Som før nevnt har det imidlertid vært litt øking i barnetallet i de siste 10—15 år for ekteskap med varighet under 10 år. Denne utviklingen kan bety at barnetallet på lengre sikt vil stige igjen, men det er også mulig at den bare er en følge av ytterligere konsentrasjon av barnefødsle til de første 5—10 år av ekteskapet.

På grunnlag av de opplysninger som fødselsstatistikken gir om levende-fødte i ekteskap fordelt etter morens alder ved fødselen og ekteskapets varighet,

og tallene for gifte kvinner etter alder og ekteskapsår ved folketellingen 1960, er det foretatt beregninger over fruktbarheten i ekteskap for perioden 1959—1962 (se tabell 9).

Tabell 9. Levendefødte pr. 1000 gifte kvinner etter aldersgrupper og ekteskapets varighet.

Live births per 1 000 married women by age and duration of marriage.

Ekteskapets varighet <i>Duration of marriage</i>	20—24 år		25—29 år		30—34 år		35—39 år		40—44 år	
	1949—1952	1959—1962	1949—1952	1959—1962	1949—1952	1959—1962	1949—1952	1959—1962	1949—1952	1959—1962
0—1 år.....	373	400	300	325	276	278	218	211	107	102
2—4 ».....	240	300	220	243	197	208	159	154	78	72
5 ».....	—	—	203	206	184	173	155	129	81	58
6 ».....	—	—	175	188	177	153	154	111	80	45
7 ».....	—	—	152	176	143	135	121	101	62	47
8 ».....	—	—	135	158	127	122	104	84	59	38
9 ».....	—	—	132	155	115	113	93	84	55	40
10 ».....	—	—	—	—	101	102	81	71	47	34
11 ».....	—	—	—	—	109	99	83	68	48	31
12 ».....	—	—	—	—	105	90	84	58	47	31
13 ».....	—	—	—	—	94	88	74	56	36	26
14 ».....	—	—	—	—	90	86	74	52	37	24
15 ».....	—	—	—	—	—	—	64	55	38	23
16 ».....	—	—	—	—	—	—	64	50	36	23
17 ».....	—	—	—	—	—	—	62	43	33	21
18 ».....	—	—	—	—	—	—	57	45	31	20
19 ».....	—	—	—	—	—	—	53	43	29	19

En sammenlikning med tilsvarende beregninger for årene 1949—1952 viser at fruktbarheten blant gifte kvinner under 30 år hadde økt, men den var stort sett synkende for alle aldersgrupper av gifte over 30 år. I de ekteskap som har vart mer enn 7—8 år vil de aller fleste kvinner være over 30 år, og hvis en går ut fra at fruktbarheten blant disse fortsatt vil vise synkende tendens, er det lite trolig at det samlede barnetall for de senere års ekteskapskull vil overstige 2,5 barn.

En nærmere analyse av barnetallet for de enkelte ekteskapskull er foretatt i SØS nr. 13. Ekteskap, fødsler og vandringer i Norge 1856—1960.

IV. Regionale variasjoner i barnetallet.

Oppgaver fra fødselsstatistikken viser at fruktbarheten blant gifte kvinner varierer til dels mye fra landsdel til landsdel og fra fylke til fylke, og det samme gjelder naturlig nok barnetallet i ekteskapene.

En sammenlikning av barnetallet for bygdene fylkesvis ved de enkelte folketellinger viser at Østlandsfylkene, bortsett fra Hedmark og Oppland, har et betydelig lavere barnetall pr. ekteskap enn fylkene på Vestlandet og i Nord-Norge. Bygdene i Trøndelag har på sin side hatt et lavere barnetall enn Vestlandsbygdene, og har dels ligget på samme nivå som enkelte Østlandsfylker. I 1960 var imidlertid barnetallet pr. ekteskap for bygdene i Nord-Trøndelag om lag som for bygdene på Vestlandet.

For bygdene er ellers å merke at barnetallet har vært lavest i Akershus og Vestfold. Videre har Sogn og Fjordane alltid ligget betydelig over nivået

Tabell 10. Gjennomsnittlig barnetall og nedgang i barnetallet 1920—1960 i de enkelte fylker og byer.

Average number of children and decrease 1920—1960 in counties and towns.

	1920	1930	1946	1950	1960	Nedgang <i>Decrease</i>	
						1920—1960	1950—1960
Bygder <i>Rural districts</i>	4,23	3,70	2,76	2,68	¹ 2,69	.	.
Østfold	4,17	3,56	2,53	2,39	2,17	— 2,00	— 0,22
Akershus	3,80	3,13	2,23	2,11	1,95	— 1,85	— 0,16
Hedmark	4,47	4,04	2,94	2,79	2,54	— 1,93	— 0,25
Oppland	4,39	3,87	2,88	2,72	2,52	— 1,87	— 0,20
Buskerud	4,20	3,71	2,56	2,40	2,23	— 1,97	— 0,17
Vestfold	3,81	3,25	2,34	2,22	2,12	— 1,69	— 0,10
Telemark	4,04	3,55	2,60	2,47	2,30	— 1,74	— 0,17
Aust-Agder	4,22	3,84	2,84	2,74	2,58	— 1,64	— 0,16
Vest-Agder	4,40	3,96	2,96	2,84	2,62	— 1,78	— 0,22
Rogaland	4,51	4,12	3,04	2,87	2,73	— 1,78	— 0,14
Hordaland	4,31	3,88	2,95	2,83	2,69	— 1,62	— 0,14
Sogn og Fjordane	4,65	4,13	3,19	3,05	2,90	— 1,75	— 0,15
Møre og Romsdal	4,21	3,87	2,97	2,88	2,77	— 1,44	— 0,11
Sør-Trøndelag	4,03	3,66	2,72	2,59	2,40	— 1,63	— 0,19
Nord-Trøndelag	4,02	3,61	2,78	2,72	2,68	— 1,34	— 0,04
Nordland	4,59	4,08	3,04	2,96	2,84	— 1,75	— 0,12
Troms	4,64	4,21	3,22	3,11	2,93	— 1,71	— 0,18
Finmark	4,40	4,00	3,34	3,25	3,15	— 1,25	— 0,10
Byer <i>Towns</i>	3,49	2,82	1,93	1,84	² 1,86	.	.
Oslo	3,10	2,29	1,54	1,52	1,50	— 1,60	— 0,02
Bergen	3,57	2,89	2,07	2,07	2,03	— 1,54	— 0,04
Trondheim	3,46	2,92	1,81	1,94	1,88	— 1,58	— 0,06
Andre byer	3,70	3,12	2,16	2,08	2,01	— 1,69	— 0,07
Riket <i>The whole country</i>	4,02	3,45	2,52	2,40	2,28	— 1,74	— 0,12

¹ Tallet gjelder ikke bymessig bebygde strøk. *Non-urban areas.* ² Tallet gjelder bymessig bebygde strøk. *Urban areas.*

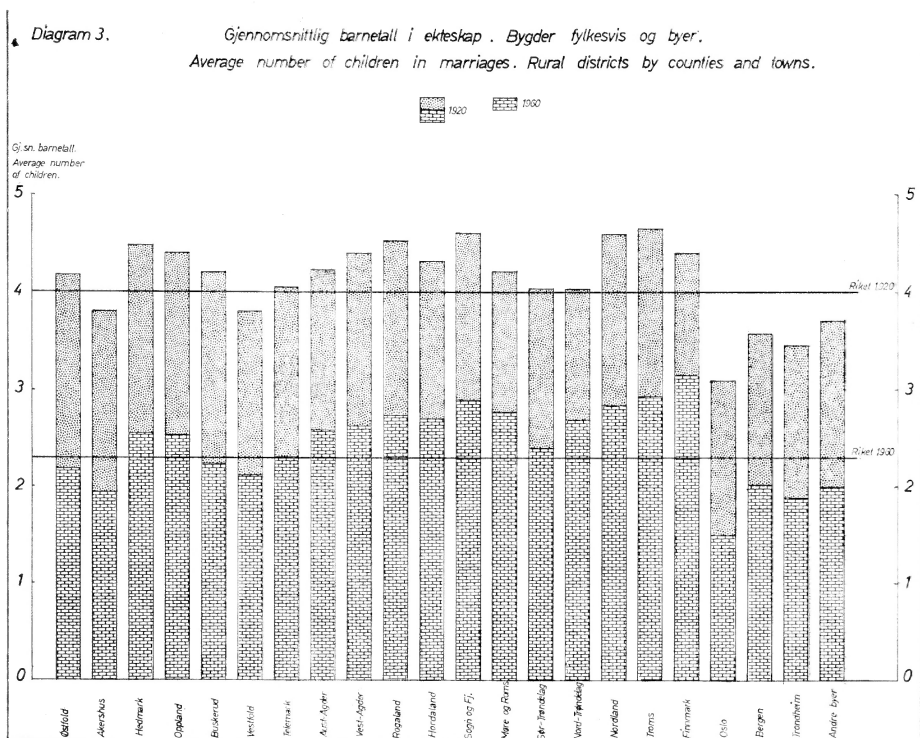
for Vestlandfylkene ellers. I 1920 hadde bygdene i Sogn og Fjordane det største barnetallet sammen med bygdene i Troms. Ved de tre siste tellinger har derimot bygdene i Finnmark hatt det høyeste barnetall.

Barnetallet i byene har alltid vært vesentlig lavere enn i bygdene, og blant byene har særlig Oslo ligget lavt (se tabell 10).

Det gjennomsnittlige barnetall pr. ekteskap har sunket i alle deler av landet, og forholdet mellom landsdelene har holdt seg nokså konstant. En sammenlikning mellom tallene for 1920 og 1960 (se diagram 3) viser stort sett en parallell forskyvning, men forskjellen mellom nivået for Østlandet og for landet ellers har økt noe.

For å se om eventuelle ulikheter i ekteskapenes fordeling etter varighet har betydning for de regionale variasjoner i barnetallet, er det foretatt en standardberegning for bygdene fylkesvis og for byene ut fra varighetsfordelingen i riket i 1960. Beregningene er foretatt for 1950 og 1960, slik at en også kan se om den tidligere påviste forskyvning mot høyere varighetsgrupper fra 1950 til 1960 har gjort seg gjeldende i alle deler av landet (se tabell 11).

De standardberegnete tall gir ingen særlig endring i forholdet mellom lands-



delene, og blant bygdene har Akershus fortsatt det laveste barnetall pr. ekte-skap. Derimot finner en at Sogn og Fjordane ikke skiller seg så sterkt ut som de ukorrigerte tall antyder, idet Rogaland har et tilsvarende høyt barnetall. Bygdene i Finnmark har også etter korreksjonen det største barnetallet, og ligger relativt sett enda høyere enn de observerte tall viste.

En sammenlikning av endringen i barnetallet fra 1950 til 1960 etter de to beregningsmåter viser at forskyvninger i varighetsfordelingen for de be-stående ekteskap har virket reduserende på nedgangen i det gjennomsnittlige barnetall i alle deler av landet.

Tabell 11. Gjennomsnittlig barnetall i 1950 og 1960 og nedgang 1950—1960 i de enkelte fylker og byer. Standardberegnede tall.

Average number of children in 1950 and 1960, and decrease 1950—1960 in counties and towns. Standardized rates.

	Gjennomsnittlig barnetall <i>Average number of children</i>		Prosenttall. Riket = 100 <i>Percentages. The whole country = 100</i>		Nedgang 1950—1960 <i>Decrease 1950—1960</i>
	1950	1960	1950	1960	
<i>Bygder Rural districts</i>					
Østfold	2,50	2,16	99	95	—0,34
Akershus	2,29	2,03	91	89	—0,26
Hedmark	2,89	2,45	114	107	—0,44
Oppland	2,82	2,46	111	108	—0,36
Buskerud	2,46	2,17	97	95	—0,29
Vestfold	2,35	2,14	93	94	—0,21
Telemark	2,54	2,25	100	99	—0,29
Aust-Agder	2,78	2,50	110	110	—0,28
Vest-Agder	2,94	2,63	116	115	—0,31
Rogaland	3,13	2,80	124	123	—0,33
Hordaland	2,99	2,71	118	119	—0,28
Sogn og Fjordane	3,11	2,82	123	124	—0,29
Møre og Romsdal	3,00	2,77	119	121	—0,23
Sør-Trøndelag	2,75	2,41	109	106	—0,34
Nord-Trøndelag	2,84	2,62	112	115	—0,22
Nordland	3,09	2,77	122	121	—0,32
Troms	3,32	2,96	131	130	—0,36
Finnmark	3,62	3,28	143	144	—0,34
<i>Byer Towns</i>					
Oslo	1,65	1,52	65	67	—0,13
Bergen	2,17	2,02	86	89	—0,15
Trondheim	2,07	1,89	82	83	—0,18
Andre byer <i>Other towns</i>	2,19	2,01	87	88	—0,18
Riket i alt <i>The whole country</i> ..	2,53	2,28	100	100	—0,25

V. Barnetallet i ulike yrkesgrupper.

Den yrkesgruppering som ble nyttet i barnetallsundersøkelsen ved tellingen i 1920, tok sikte på å vise barnetallet i ekteskap innenfor de ulike sosiale lag, og en fant at det gjennomsnittlige barnetallet varierte til dels mye med arten av mannens yrke.

Så godt det har latt seg gjøre, har en prøvd å gjenta denne yrkesgrupperingen ved bearbeidingen av senere tellinger. Overgangen til ny yrkesgruppering for de yrkesaktive ved folketellingen i 1960 gjorde det i enkelte tilfelle vanskelig å foreta den samme oppdeling som tidligere i barnetallsundersøkelsene, men bortsett fra at to grupper, håndverkere og fabrikkarbeidere, ble slått sammen til gruppen industriarbeidere m. v., skulle fordelingen stort sett gi sammenliknbare tall. For nærmere detaljer om de enkelte grupper viser en til «Folketelling 1960, hefte VII».

I 1920 omfattet undersøkelsen for yrkesgruppene bare ekteskap med minst 18 års varighet og giftermålsalder 20—25 år. Ved de senere tellinger er tatt med ekteskap der kvinnens giftermålsalder var mellom 20 og 30 år, og tabeller er blitt utarbeidd særskilt for ekteskap med minst 18 års varighet og for enkelte varighetstrinn fra 0 til 17 år.

En sammenlikning av de gjennomsnittlige barnetall for ekteskap med varighet 18 år og over ved tellingene 1930—1960 viser først og fremst at det har funnet sted en utjamning mellom gruppene, men det har også blitt forskyvninger i rekkefølgen. I 1930 var forskjellen i barnetallet fra høyeste til laveste gruppe absolutt sett 2,7 barn, i 1960 var forskjellen redusert til 1,6 barn. Den relative forskjell i barnetallet har imidlertid bare blitt redusert fra 80 til 70 prosent. Ved alle tellinger har det gjennomsnittlige barnetall vært størst i ekteskap innenfor jordbruks- og fiskerinæringen. Mens jordbruksarbeiderne lå høyest i 1930, med nærmere 6,2 barn pr. ekteskap, har det senere vært flest barn blant fiskere og selvstendige jordbrukere. Også for de gruppene som har hatt de laveste barnetall, har det blitt en endring i rekkefølgen. For 30 år siden var barnetallet blant selvstendige og høyere funksjonærer i tjenesteyting lavere enn for gruppen kontorfunksjonærer. Ved de senere tellinger har forholdet vært omvendt.

Nedgangen i barnetallet har vært størst i gruppen industriarbeidere m. v., med en reduksjon på 50 prosent i løpet av 30 år. En nesten like stor nedgang hadde to andre arbeidergrupper, anleggsarbeidere og jordbruksarbeidere (se tabell 12).

I den eldre del av ekteskapene vil forskjellen i barnetall mellom yrkesgruppene delvis ennå være sterkt påvirket av ekteskap med svært lang varighet og med relativt store variasjoner i barnetallet. Det kan derfor være av interesse

Tabell 12. Gjennomsnittlig barnetall i ekteskap med varighet 18 år og over etter yrkesgrupper 1930—1960. Giftermålsalder 20—29 år.

Average number of children in marriages of duration 18 years and over by economic groups. Age at marriage 20—29 years.

Yrke <i>Economic activity</i>	Gjennomsnittlig barnetall <i>Average number of children</i>				Relative tall 1960 <i>Relative figures</i>	
	1930	1946	1950	1960	1930=100	1950=100
1. Jordbrukere m. v. ¹ <i>Farmers etc.</i>	5,86	4,84	4,48	3,84	66	86
2. Jordbruksarbeidere m. v. <i>Farm workers etc.</i>	6,16	4,54	4,19	3,32	54	79
3. Fiskere m. v. <i>Fishermen etc.</i>	6,01	4,84	4,53	3,93	65	87
4. Industriarbeidere m.v. <i>Manufacturing workers etc.</i>	² 5,16	² 3,43	² 3,14	2,60	50	83
5. Bygge- og anleggsarbeidere m.v. <i>Construction workers etc.</i>	5,39	3,82	3,46	2,82	52	82
6. Skipsbefal <i>Ship's officers</i>	4,22	3,00	2,77	2,69	64	97
7. Skipsmannskap <i>Ship's crew</i>	4,83	3,53	3,30	3,14	65	95
8. Bedriftsledere og høyere adm. funksjonærer i industri m.v. <i>Managers and adm. civil servants in manufacturing etc.</i>	4,09	3,00	2,83	2,61	64	92
9. Detaljister og selvst. ellers i industri m.v. <i>Retailers and other employers in manufacturing etc.</i>	4,56	3,23	2,97	2,73	60	92
10. Kontorfunksjonærer, butikkfunksjonærer m.v. <i>Clerical workers, sales workers etc.</i>	4,04	2,52	2,47	2,30	57	93
11. Selvst. i off. og priv. tjenesteyting og høyere adm. funksjonærer i off. og priv. tjenesteyting <i>Employers in community and business services and adm. civil servants in government, community and business services</i>	3,42	2,72	2,70	2,48	73	92
12. Fagfunksjonærer i off. adm. og off. og privat tjenesteyting <i>Professional servants in government, community and business services</i>	4,42	3,22	3,02	2,67	60	88
13. Andre yrkesaktive <i>Others, economically active</i>	4,68	2,99	2,62	2,58	55	98
14. Formue, pensjon m. v. <i>Pensioners etc.</i>	5,54	4,67	4,63	3,85	69	83
15. Gifte kvinner med eget yrke <i>Economically active married women</i>	5,15	3,15	2,36	2,12	41	90

Gruppe 14. Formue, pensjon m. v., er en samlegruppe som er av liten interesse ved en sammenlikning. Gruppe 15. Gifte kvinner med eget yrke, omfatter alle som har et hovedyrke, uten hensyn til arten av yrket.

¹ Omfatter også personer med føderåd. ² Gjennomsnitt for håndverkere og fabrikkarbeidere under ett.

å se utviklingen for ekteskap med kortere varighet, og da på samme varighets-trinn, f. eks. 10 år og 17 år (se tabell 13).

De beregnede gjennomsnittstall for ekteskap med 10 års varighet viser at

det i 1930 var en forskjell mellom høyeste og laveste gruppe på 1,4 barn, og i 1960 var den tilsvarende forskjell redusert til 0,6 barn. For ekteskap med 17 års varighet var forskjellen redusert fra vel 2 barn i 1930 til om lag 1 barn i 1960. Selv om tilveksten i barnetallet etter 17 års ekteskap må antas å variere noe med forsørgerens yrke, er det neppe trolig at forskjellen for ekteskap med avsluttet fruktbarhet vil bli særlig mye over 1 barn. Sammenliknet med den registrerte forskjell på 1,6 barn for ekteskap med over 18 års varighet i 1960, skulle dette tyde på at utjamningen mellom yrkesgruppene fortsetter.

Tabell 13. Gjennomsnittlig barnetall etter 10 og 17 års ekteskap for yrkesgrupper 1930—1960. Giftermålsalder 20—29 år.

Average number of children at marriage duration 10 and 17 years for economic groups. Age at marriage 20—29 years.

Yrke <i>Economic activity</i>	Varighet 10 år <i>Duration 10 years</i>			Varighet 17 år <i>Duration 17 years</i>		
	1930	1950	1960	1930	1950	1960
1. Jordbrukere m. v.	3,35	2,68	2,63	4,72	3,33	3,22
2. Jordbruksarbeidere m. v.	3,24	2,54	2,27	4,98	3,18	2,62
3. Fiskere m. v.	3,39	2,77	2,56	5,04	3,54	3,25
4. Industriarbeidere m. v.	(2,59)	(2,07)	2,14	(3,93)	(2,36)	2,39
5. Bygge- og anleggsarbeidere m. v.	2,76	2,18	2,24	4,16	2,62	2,60
6. Skipsbefal.	2,21	2,12	2,17	3,38	2,25	2,65
7. Skipsmannskap	2,74	2,35	2,40	3,95	2,61	3,03
8. Bedr.ledere og høyere adm. funksjonærer i industri m. v.	2,27	2,16	2,18	3,20	2,33	2,53
9. Detaljister og selvst. ellers i industri m. v.	2,53	2,20	2,23	3,52	2,38	2,49
10. Kontorfunksjonærer, butikkfunksjonærer m. v.	2,27	1,99	2,00	3,15	2,05	2,32
11. Selvst. i off. og priv. tjenesteyting og høyere adm. funksj. i off. adm. og off. og priv. tj.yting	1,97	2,31	2,14	2,73	2,40	2,42
12. Fagfunksjonærer i off. adm. og off. og priv. tj.yting	2,70	2,29	2,24	3,52	2,65	2,57
13. Andre yrkesaktive	2,54	1,99	2,09	3,34	2,11	2,23
14. Formue, pensjon m. v.	3,18	2,02	2,07	3,99	2,16	2,54
15. Gifte kvinner med eget yrke	2,10	1,17	1,17	3,13	1,53	1,78

Tallene i parentes er beregnet på grunnlag av gjennomsnittstall for håndverkere og fabrikkarbeidere.

For 1960 ble det også foretatt en undersøkelse av barnetallet i ekteskap etter den nye yrkesgruppering, som er bestemt av arbeidets art. På samme måte som før ble ekteskap der hustruen hadde eget yrke, tatt ut som særskilt gruppe.

Da fordelingen på detaljerte yrker i mange tilfelle omfatter et fåtall ekteskap, er det i tabell 14 bare gitt tall for grove yrkesgrupper. I likhet med det

en fant ved den tidligere yrkesgruppering var barnetallet lavest i gruppen kontorarbeid og høyest i gruppen jordbruks- og fiskeriarbeid. For de andre gruppene var det liten forskjell i barnetallet pr. ekteskap, når en ser bort fra gruve- og steinbrytingsarbeid, der tallet på ekteskap var relativt lite.

Tabell 14. Gjennomsnittlig barnetall i ekteskap med varighet 18 år og over etter yrkesgrupper 1960. Giftermålsalder 20—29 år.

Average number of children in marriages of duration 18 years and over, by occupational groups 1960. Age at marriage 20—29 years.

Yrkesgruppe <i>Occupational group</i>	Riket <i>The whole country</i>	Bymessig bebygde strøk <i>Urban areas</i>	Ikke bymessig bebygde strøk <i>Non-urban areas</i>
0. Tekn., vitensk., humanist. og kunstn. arbeid <i>Liberal and related professions</i>	2,65	2,47	3,12
1. Administrativt arbeid <i>Administrative executive work</i>	2,50	2,31	3,18
2. Kontorarbeid <i>Clerical work</i>	2,25	2,07	2,94
3. Salgsarbeid <i>Sales work</i>	2,49	2,32	2,94
4. Jordbr., skogbr.- og fiskeriarbeid <i>Agric., forestry, fishing and related work</i>	3,74	3,02	3,78
5. Gruve- og steinbr.arbeid <i>Mining and quarrying work</i>	3,33	2,82	3,55
6. Transport- og kommunikasjonsarbeid <i>Transport and communication work</i>	2,60	2,24	3,08
7-8. Tilvirkingsarbeid <i>Manufacturing work etc.</i>	2,75	2,39	3,24
9. Servicearbeid <i>Service work</i>	2,41	2,23	2,98
10. Militært arbeid <i>Military work</i>	2,41	2,24	2,89
11. Formue, pensjon m. v. ¹ <i>Income from capital, pensions etc.</i>	3,91	3,11	4,58
12. Gifte kvinner med eget yrke <i>Econ. active married women</i>	2,12	1,89	2,79
I alt <i>Total</i>	3,05	2,42	3,64

¹ Omfatter også personer med føderåd.

Innenfor alle yrkesgrupper var barnetallet pr. ekteskap lavere i bymessig enn i ikke bymessig bebygde strøk. Ved en slik sammenlikning skal en imidlertid være merksam på at det for enkelte grupper er en stor konsentrasjon av ekteskapene enten i bymessig eller i ikke bymessig bebygde strøk.

VI. Tidsavstanden mellom barna.

Oppgavene over barnetallet i ekteskap på de ulike varighetstrinn viser hvor mange barn som er født i den tid ekteskapet har vart, men gir ikke direkte opplysninger om når i ekteskapet barna er født.

Ved tellingen i 1960 ble det i tillegg til de vanlige oppgaver over barnetallet foretatt en særskilt bearbeiding av en gruppe bestående ekteskap, med sikte på å vise tidsavstanden fra ekteskapet ble inngått til første fødsel, avstanden mellom første og annen fødsel osv. Grunnlaget for undersøkelsen var gifte kvinner i ekteskap inngått i 1945 og senere, der tallet på ugifte barn registrert som bosatt sammen med sine foreldre svarte til tallet på barn født i ekteskapet. På denne måten fikk en opplysning om når hvert av barna var født. I ekteskap med opp til 15 års varighet kunne en gå ut fra at så godt som alle barna bodde hos sine foreldre, og bare ekteskap der ett eller flere av barna var døde, ville falle utenfor undersøkelsen.

Ut fra tallene for førstefødsler fordelt etter avstanden mellom fødselsåret og ekteskapsåret har en regnet ut hvor stor del av ekteskapene som hadde fått første barn samme år som ekteskapet ble inngått, året etter osv. (se tabell 15). Da ekteskap inngått i 1960 hadde under ett års varighet på tellingstidspunktet, kan en sammenlikning av alle de tre årsgrupper av ekteskap bare foretas for førstefødte i samme år som ekteskapet ble inngått.

For ekteskapskullene 1946—1950 og 1951—1955 var det liten forskjell i hyppigheten av tidlige førstefødsler, når en ser på de mest vanlige giftermålsaldrer for kvinnen. Tallene for ekteskap inngått i årene 1956—1960 viser derimot at førstefødsler i ekteskap med 0 års varighet forekom hyppigere enn før. Prosenttallet for tidlige førstefødsler var som ventet størst i ekteskap der giftermålsalderen var lav. Av ekteskap inngått i 1956—1960 i alderen under 18 år hadde 40 prosent fått første barn samme år som ekteskapet ble inngått, for aldersgruppen 18—20 år var det tilsvarende prosenttall vel 34.

Hvis en ser førstefødsler i de to første ekteskapsår under ett, viser prosenttallene en stigende tendens for alle giftermålsaldrer under 30 år (se tabell 16).

Siden tidsavstanden fra ekteskapet til første barn bare ble angitt i år, kan beregningene ikke vise hvor hyppig første barn ble født før ekteskapet hadde vart 9 måneder. Visstnok vil dette gjelde storparten av de barn som blir født i samme år som ekteskapet er inngått, men også blant førstefødte i kalenderåret etter ekteskapsåret vil en del referere seg til ekteskap med varighet under 9 måneder.

På grunnlag av oppgavene over førstefødte ble det derimot gjort forsøk på å vise hvor stor del av disse som var født i ekteskap med under 9 måneders varighet. Alle førstefødsler i september måned ble trukket ut og sett i relasjon til om ekteskapet var inngått samme år som fødselen fant sted eller i tidligere år. I de tilfelle ekteskapet var inngått samme år, måtte varigheten av ekteskapet være under 9 måneder, og barnet skulle normalt være konsipert før ekteskapet. Den prosentvise andel som disse utgjorde av alle førstefødsler i september, er så regnet ut (se tabell 17). For perioden 1946—1950 er å merke at en ikke har fått med de fødsler som gjaldt ekteskap inngått før 1945. Selv om

Tabell 15. Førstefødsler i ekteskap etter tiden fra ekteskapsåret og hustruens giftermålsalder.

First births in marriages by time from year of marriage and age of wife at marriage.

Alder ved giftermålet <i>Age at marriage</i>	Bestående ekteskap <i>Existing marriages</i>	Førstefødte i pst. av bestående ekteskap, etter: <i>First births as percentage of marriages, after:</i>								
		0 år <i>year</i>	1 år	2 år	3 år	4 år	5 år	6 år	7 år	8+ år
Ekteskapsår 1956—1960 <i>Year of marriage 1956—1960</i>										
Under 18 år <i>years</i>	2 429	40,2	—	—	—	—	—	—	—	—
18—20 »	26 246	34,4	—	—	—	—	—	—	—	—
21—24 »	40 785	23,1	—	—	—	—	—	—	—	—
25—29 »	23 301	16,3	—	—	—	—	—	—	—	—
30—34 »	9 822	14,2	—	—	—	—	—	—	—	—
35—39 »	5 605	10,9	—	—	—	—	—	—	—	—
40 år og over <i>years and over</i>	5 162	3,9	—	—	—	—	—	—	—	—
Ekteskapsår 1951—1955										
Under 18 år	1 573	37,3	45,5	4,6	1,8	0,8	0,6	—	—	—
18—20 »	20 606	33,4	41,7	8,5	3,4	1,5	0,8	—	—	—
21—24 »	44 327	21,6	38,2	14,0	6,5	3,3	1,8	—	—	—
25—29 »	33 674	14,4	34,5	15,7	7,5	4,0	2,3	—	—	—
30—34 »	14 819	12,0	28,7	12,9	6,1	3,6	2,2	—	—	—
35—39 »	6 494	10,0	20,8	9,3	4,1	2,4	1,3	—	—	—
40 år og over	5 784	3,3	5,4	2,5	0,6	0,3	0,2	—	—	—
Ekteskapsår 1946—1950										
Under 18 år	944	39,4	43,5	4,3	1,3	0,7	0,2	0,2	0,0	0,4
18—20 »	15 334	33,3	38,9	8,7	3,3	1,6	1,0	0,5	0,3	0,8
21—24 »	42 852	22,1	36,5	13,8	6,2	3,1	1,7	1,1	0,8	1,5
25—29 »	42 644	11,8	33,3	15,7	7,6	4,0	2,4	1,6	1,0	2,0
30—34 »	17 458	12,0	29,8	13,5	6,0	3,5	1,8	1,5	0,8	1,6
35—39 »	7 954	9,9	22,0	10,7	4,4	2,7	1,2	0,8	0,4	0,5
40 år og over	6 100	4,2	6,2	3,0	1,0	0,7	0,2	0,1	0,1	0,0

de fleste førstefødsler finner sted i første og annet ekteskapsår, må en regne med at prosenttallet for fødsler i ekteskap inngått samme år er blitt noe for høyt, særlig for de høyere giftermålsaldrer.

For den siste perioden 1956—1960 viser fordelingen etter kvinnens giftermålsalder at prosenttallet for førstefødsler innen 9 måneder var vel 80 for aldersgruppen under 18 år, om lag 70 prosent for aldersgruppen 18—20 år, og det sank så raskt med stigende giftermålsalder.

For alle ekteskap inngått i perioden 1945—1960 ble det foretatt en oppdeling på fødselsår for barna kombinert med tallet på barn i alt i ekteskapene.

Tabell 16. Prosent ekteskap med første barn
før 2 års varighet.

Percentage of marriages, first child before 2nd year of marriage.

	Alder ved giftermålet <i>Age at marriage</i>						40 år og over <i>years and over</i>
	Under 18 år <i>Under 18 years</i>	18—20 år	21—24 år	25—29 år	30—34 år	35—39 år	
Ekteskapsår <i>Year of marriage</i>							
1946—1950.....	82,9	72,2	58,6	45,1	41,8	31,9	10,4
1951—1955.....	82,8	75,1	59,8	48,9	40,7	30,8	8,7
1956—1958.....	87,5	77,3	62,2	51,4	43,5	31,6	8,5

Tabell 17. Førstefødsler i september i 1946—1950
i alt og av disse prosent født i ekteskap
inngått samme år.

*First births in September 1946—1950, total number and
percentage referring to marriages contracted the same year.*

Alder ved giftermålet <i>Age at marriage</i>	1946—1950		1951—1955		1956—1960	
	Førstefødsler i september <i>First births in September</i>	Av disse i ekteskap inn- gått samme år. Pst. <i>Of which in marriages contracted the same year. Pct.</i>	Førstefødsler i september	Av disse i ekteskap inn- gått samme år. Pst.	Førstefødsler i september	Av disse i ekteskap inn- gått samme år. Pst.
Under 18 år <i>years</i> .	51	82,3	107	84,1	174	82,8
18—20 år	938	69,9	1 528	64,4	2 043	67,9
21—24 »	2 696	50,2	3 276	43,9	3 154	44,3
25—29 »	2 370	34,9	2 320	27,9	1 798	28,8
30 år og over <i>years and over</i>	1 198	28,5	1 073	28,9	812	27,8
I alt <i>Total</i>	7 253	44,4	8 304	41,8	7 981	46,0

På grunnlag av disse oppgavene har en regnet ut gjennomsnittlig tidsavstand fra ekteskapet ble inngått til første fødsel og mellom fødslene (se tabell 18). I de tilfelle det er født to eller flere barn ved samme fødsel, har en regnet med en fødsel, mens det totale barnetall i ekteskapet omfatter alle barn.

Ved utregningen av tidsavstanden fra år til måneder er 0 år satt lik 6 måneder for første barn og 11 måneder for senere barn, 1 år er satt lik 18 måneder, 2 år lik 30 måneder osv.

Tabell 18. Gjennomsnittlig tidsavstand i måneder fra giftermålet til første fødsel og mellom fødslene i ekteskap inngått 1945—1960.

Average time in months from marriage to first birth and between the births in marriages contracted 1945—1960.

	Tallet på barn <i>Number of children</i>						
	1	2	3	4	5	6	7 og flere <i>and more</i>
Avstand mellom: <i>Space between:</i>							
Giftermål og 1. barn <i>Marriage and 1. child..</i>	26	21	17	15	14	13	13
1. og 2. barn.....	.	48	38	32	28	26	25
2. og 3. »	50	39	33	29	26
3. og 4. »	48	36	31	26
4. og 5. »	40	34	28
5. og 6. »	35	30
Nest siste og siste barn <i>The last but one, and last child</i>	30

Resultatene viser at det er en systematisk forskjell i tidsavstanden mellom fødslene, når en sammenlikner ekteskapene fordelt etter barnetall. Uansett fødselsnummer viser tidsavstanden synkende tendens med stigende barnetall i familien. Beregningene viser også at for hver enkelt familiestørrelse øker tidsavstanden med barnets fødselsnummer.

Siden alle ekteskap inngått i årene 1945—1960 er sett under ett, vil fordelingen etter varighet variere. Av ekteskap med 1 barn vil de fleste ha en relativt kort varighet, mens det i den høyeste barnetallsgruppen vil være en konsentrasjon av eldre ekteskap. Tallene kan derfor ikke gi noe bilde av forholdet for ekteskap som har like lang varighet. Det ble imidlertid foretatt en særskilt undersøkelse av tidsavstanden fra ekteskapets inngåelse til 2. barn for ekteskap inngått i 1946, og med 2 eller flere barn. For denne ekteskapsgruppen, som altså hadde 14 års varighet i 1960, finner en et tilsvarende forhold som for alle ekteskap. Avstanden til 2. barn var gjennomsnittlig 79 måneder for ekteskap med 2 barn, og den sank deretter med økende barnetall og var redusert til 36 måneder for ekteskap med 6 eller flere barn.

Det kan også nevnes at det i den omfattende familieundersøkelsen fra England i 1946 ble foretatt tilsvarende beregninger av tidsavstanden mellom fødslene i ekteskap inngått i bestemte perioder, og resultatene derfra viser de samme trekk som ble påvist i tabell 18.

English summary.

I. Statistical returns.

Records on children in all existing marriages were collected for the first time at the population census 1920, and corresponding records are available from the subsequent censuses 1930—1960.

All married women were asked to state, on the census lists, the year when the existing marriage was contracted, and the number of live born children in this marriage. The records used for tabulation have, however, been restricted to married women of age 16—45 years at marriage.

Detailed tables on marriages by number of children, age of wife at marriage, and duration of marriage, have been worked out for the whole country, rural and non-rural districts. In addition, the average number of children has been calculated for rural districts by counties, and for the larger towns separately, to show regional variations in family size.

The records on marriages and children have also been distributed by occupation of husband.

II. Marriages by number of children.

In 1920 the investigation of family size comprised about 385 000 marriages with 1,55 million children, in 1960 near 820 000 marriages and 1,87 million children. For marriages, the increase was more than 100 per cent, for children only about 20 per cent in 40 years. The total birth rate, which was 25 per 1 000 of population in 1920, was reduced to 15 during the following fifteen years. The fertility rate for married women in 1930—1931 was more than 30 per cent lower than in 1920—1921.

The fall in fertility has carried with it considerable shifts in the frequency of families of various sizes. In 1920 about 38 per cent had 5 or more children, in 1960 the corresponding figure was 10 per cent. For marriages of duration 20 years, i.e. marriages of completed fertility, the percentage with at least 5 children was more than 50 in 1920, compared to 10 in 1960.

During the same period families with 2 or 3 children increased from 20 to 50 per cent. The relative number of infertile marriages has been fairly constant over time, taking into consideration that the low figure for 1920 was due to an understatement of childlessness.

III. Average number of children in marriages.

Due to the decreasing family size, the average number of children per marriage has been reduced from 4,0 in 1920 to 2,3 in 1960, a total reduction of 1,7 children, of which 1,5 refer to the period 1920—1946. Corresponding figures, adjusted for variations in the distribution by duration, show a total

reduction of 1,9 children. Variations in age at marriage for the women were of no importance, due to the fact that about 90 per cent of the marriages were contracted at an age of less than 35 years.

From 1920 to 1946 the reduction in family size concerned marriages of any duration. During the later periods the average number of children has increased slightly for marriages of duration under 10 years, for duration over 10 years, however, the decreasing trend has continued.

For marriages with a duration of 20 years the average number of children was reduced from 5 in 1920 to 2,5 in 1950, but remained at the same level from 1950 to 1960.

IV. Regional variations in family size.

A comparison between the different parts of the country shows that the average number of children in marriage varies very much. The lowest figures are found in counties in East-Norway, the highest in North-Norway.

In all parts of the country, however, the family size has decreased considerably from 1920 to 1960.

V. Family size by occupational groups.

Comparable figures for the average number of children in marriages by occupation of husband, show that the absolute difference in family size has fallen considerably. From 1930 to 1960 the difference between the highest and lowest group was reduced from 2,7 to 1,6 children. The relative difference for the same two groups was 70 per cent in 1960, compared to 80 per cent in 1930.

In all census years, a large family size has been found in agriculture and fishery. In 1930 the largest number of children was stated for farm workers, namely 6,2, in later years, however, among farmers and fishermen.

The largest reduction in family size refers to the worker groups in manufacture, construction and agriculture.

VI. The spacing of births.


At the latest census 1960, tables have been worked out in order to show the interval between marriage and first birth, and between subsequent births. This investigation was based on existing marriages, contracted in the period 1945—1960, in which the number of children living together with their parents was equal to the number of live born children in marriage.

For first births separately, the records show that births within the first year of marriage was more frequent in marriages contracted in 1956—1960 than in marriages contracted before 1956. Another point of interest is that the

percentage of births in the first year of marriage decreases as age of marriage increases.

In marriages contracted in the period 1945—1960, the interval from marriage to first birth and between subsequent births have been calculated separately for families of different sizes. The results show that there are systematic differences in birth spacing. Whatever the order of birth considered, the interval declines with family size. Another point is that for any given family size, the interval between births increases with the birth order.

From calculations made separately for marriages contracted in 1946, showing the interval between marriage and second birth in families with 2 or more children, corresponding differences are found for the decrease of interval with family size.



Publikasjonen utgis i kommisjon hos
H. Aschehoug & Co., Oslo, og er til salgs hos alle bokhandlere

Pris kr. 6,00

GRØNDAHL & SØN BOKTRYKKERI, OSLO