

Lønns- og prisutviklingen

Lønnsutviklingen

Ifølge foreløpige nasjonalregnskapstall økte lønn per normalårsverk med 3,5 prosent i 2005, mot 4,3 prosent i 2004. Dette er den laveste veksten i lønn per normalårsverk siden 1995. De to siste årene har det vært en nedgang i langtidssykefraværet, noe som har bidratt til å trekke opp lønnsveksten slik denne måles i nasjonalregnskapet (se boks om lønn og sykefravær).

Reallønnsveksten var i fjor 2,3 prosent, regnet per normalårsverk og deflatert med nasjonalregnskapets prisindeks for konsum i husholdninger og ideelle organisasjoner. Dette er vel 1 prosentpoeng lavere enn i 2004. De siste ti årene har den gjennomsnittlige årlige veksten i reallønn per normalårsverk vært om lag 2,8 prosent.

I SSBs lønnsstatistikk er årslønnsbegrepet definert annerledes enn lønn per normalårsverk i nasjonalregnskapet (se boks om lønnsbegreper). Lønnsstatistikken viser betydelige forskjeller mellom hovednæringene i beregnet vekst i årslønn i 2005. Lønnsveksten var spesielt sterk i finanstjenester der årslønnen økte med hele 8,2 prosent. En stor del av denne veksten skyldtes høye bonusutbetalinger, særlig til ansatte i fonds- og aksjemekling. For heltidsansatte i varehandel var årslønnsveksten i 2005 3,4 prosent. Økte bonusutbetalinger utgjorde også i denne næringen en betydelig del av lønnsveksten. Ifølge lønnsstatistikken var veksten i beregnet årslønn 3 prosent i industrien og 3,3 prosent i bygge- og anleggsvirksomhet, mens årslønnen i oljevirkomheten steg med 2,2 prosent fra 2004.

Ifølge foreløpige nasjonalregnskapstall var veksten i lønn per normalårsverk i offentlig forvaltning 3,7 prosent i 2005, mot 4,2 prosent året før. I likhet med tidligere år var det sterkere lønnsvekst i forsvaret enn i sivil statlig forvaltning. Dette har blant annet sammenheng med endret personellsammensetning i forbindelse med nedbemanninger. I kommuneforvaltningen er veksten i lønn per normalårsverk foreløpig beregnet til 3,6 prosent.

Lønn per utførte timeverk økte i fjor med 3,4 prosent som gjennomsnitt for alle næringer. Det var altså liten forskjell mellom vekst i lønn per normalårsverk og vekst i lønn per utførte timeverk. Det var én virkedag mindre i 2005 enn i 2004, noe som bidro til å øke veksten i lønn per utførte timeverk. På den annen side bidro redusert sykefravær, isolert sett, til å øke antall utførte timeverk og redusere timelønnsveksten. Nedgangen i sykefraværet, målt som prosent av avtalte dagsverk, kom i hovedsak i 2. halvår 2004. Sykefraværet har siden vært relativt stabilt, noe som inne-

Lønnsvekst. Prosentvis vekst fra året før

	2003	2004	2005
Lønn per normalårsverk			
I alt	3,9	4,3	3,5
Olje og utenriks sjøfart	3,5	4,3	2,6
Fastlands-Norge	3,9	4,3	3,6
Industri og bergverksdrift	3,3	5,2	3,7
Annen vareproduksjon	2,9	4,8	3,9
Primærnæringer	-0,7	3,4	3,4
Elektrisitetsforsyning	8,8	6,6	4,6
Bygge- og anleggsvirksomhet	2,7	4,6	3,8
Tjenesteytende næringer			
ekskl. off. forvaltning	3,7	3,9	3,5
Varehandel	4,0	4,3	3,5
Samferdsel	4,1	3,6	2,3
Annen tjenesteyting	3,4	3,9	3,8
Offentlig forvaltningsvirksomhet	5,1	4,2	3,7
Statsforvaltningen ¹	5,7	4,1	3,8
Sivil forvaltning	5,2	3,7	3,6
Forsvaret ¹	8,2	6,3	3,8
Kommuneforvaltningen	4,7	4,1	3,6
Lønn per timeverk			
I alt	4,3	2,4	3,4
Olje og utenriks sjøfart	3,7	3,0	3,2
Fastlands-Norge	4,3	2,4	3,4
Industri og bergverksdrift	4,0	2,5	3,2
Annen vareproduksjon	3,9	1,9	3,3
Primærnæringer	0,7	2,2	3,3
Elektrisitetsforsyning	8,9	4,4	4,9
Bygge- og anleggsvirksomhet	3,8	1,4	3,1
Tjenesteytende næringer			
ekskl. off. forvaltning	3,6	2,6	3,4
Varehandel	3,2	2,7	3,5
Samferdsel	4,2	1,3	2,0
Annen tjenesteyting	3,8	3,0	3,7
Offentlig forvaltningsvirksomhet	5,7	2,3	3,7
Statsforvaltningen ¹	6,3	2,4	4,3
Sivil forvaltning	5,7	1,8	3,7
Forsvaret ¹	8,5	4,6	4,1
Kommuneforvaltningen	5,3	2,1	3,3
Lønnskostnad per timeverk			
I alt	4,5	2,7	3,7
Olje og utenriks sjøfart	3,4	3,1	3,3
Fastlands-Norge	4,6	2,7	3,7
Industri og bergverksdrift	4,3	2,7	3,4
Annen vareproduksjon	4,5	2,1	3,5
Primærnæringer	0,9	2,2	3,3
Elektrisitetsforsyning	8,8	4,4	4,9
Bygge- og anleggsvirksomhet	4,5	1,6	3,3
Tjenesteytende næringer			
ekskl. off. forvaltning	4,0	2,8	3,5
Varehandel	3,9	2,9	3,7
Samferdsel	4,3	1,2	2,0
Annen tjenesteyting	4,0	3,3	3,8
Offentlig forvaltningsvirksomhet	5,6	2,8	4,3
Statsforvaltningen ¹	4,7	3,0	5,3
Sivil forvaltning	4,7	2,5	4,6
Forsvaret ¹	2,6	5,1	6,5
Kommuneforvaltningen ²	6,3	2,6	3,5

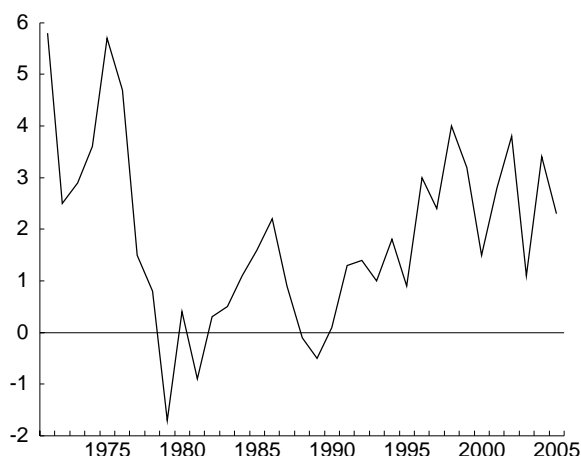
¹ Nedgang i antall rekrutter (med lavt lønnsnivå) i forsvaret har bidratt til å trekke opp gjennomsnittslønna og dermed lønnsveksten i statsforvaltningen. Lønnskostnad per timeverk i forsvaret er dessuten påvirket av endringer i ulike avgangstilmulende tiltak i forbindelse med gjennomføringen av nedbemanningen.

² Endringer i pensjonskostnadene som andel av lønnskostnadene har bidratt til å trekke lønnskostnadene i kommuneforvaltningen opp i 2003-2005.

Kilde: Statistisk sentralbyrå.

Reallønnsvekst per normalårsverk. 1971 - 2005

Prosent



Kilde: Statistisk sentralbyrå.

Gjennomsnittlig lønn for økonomien samlet. Vekst fra året før i prosent, forskjeller i vekst og anslag på bidrag i prosentpoeng

	2003	2004	2005
Lønn per utførte timeverk	4,3	2,4	3,4
Lønn per normalårsverk	3,9	4,3	3,5
Differanse	0,4	-1,9	-0,1
Anslått bidrag til differansen fra endringer i:			
Antall normale virkedager	-0,4	-1,1	0,3
Sykefravær mv.	0,3	-0,7	-0,4
Overtid	0,5	-0,1	0,0
Lønnskostnader per utførte timeverk	4,5	2,7	3,7
Lønn per utførte timeverk	4,3	2,4	3,4
Differanse	0,2	0,3	0,3
Anslått bidrag til differansen fra endringer i:			
Ekstra pensjonspremier mv. i offentlig forvaltning ¹	0,2	0,1	0,1
Andre arbeidskraftskostnader ²	0,0	0,2	0,2

¹ Omfatter økt pensjonspremie til Kommunal Landspensjonskasse og Statens pensjonskasse samt avgangsstimulerende tiltak i forsvaret.

² Endring i regelverket for arbeidsgiveravgift til folketrygden, avgangsstimulerende tiltak i næringer utenom offentlig forvaltning m.m.

Kilde: Statistisk sentralbyrå.

Foreløpig beregnet årslønn for heltidsansatte og årslønnsveksten etter næringer. Prosent og kroner

	Vekst fra året før			Årslønn 2005
	2003	2004	2005	
Olje- og gassutvinning inkl. tjenester	2,4	3,4	2,2	545 100
Industri	4,5	3,6	3,0	341 300
Bygge- og anleggsvirksomhet	3,8	2,7	3,3	330 800
Varehandel	4,6	3,9	3,4	348 200
Finanstjenester	4,4	3,7	8,2	458 600

Kilde: Lønnsstatistikk, Statistisk sentralbyrå

Noen lønnsbegreper

Lønn per normalårsverk: Nasjonalregnskapsbegrep som viser forholdet mellom total lønn, definert som kontantlønn inkludert overtidsgodtgjørelse, naturallønn samt lønn under sykdom og permisjon betalt av arbeidsgiver, og antall normalårsverk for lønnstakere. Etter dagens regelverk omfatter arbeidsgiverperioden de første 16 dagene av et sykefraværforløp. Antall normalårsverk er definert som summen av antall heltidsansatte og antall deltidsansatte omregnet til heltidsansatte (med andel av full stilling som vekt). Lønn per normalårsverk publiseres som årstall og kvartalstall.

Lønn per utførte timeverk: Nasjonalregnskapsbegrep som viser forholdet mellom total lønn (definert som ovenfor) og antall utførte timeverk for lønnstakere. Antall utførte timeverk inkluderer overtid, mens fravær på grunn av sykdom, permisjon og ferie er fratrukket. Lønn per utførte timeverk publiseres som årstall.

Lønnskostnader per utførte timeverk: Nasjonalregnskapsbegrep som viser forholdet mellom totale lønnskostnader og antall utførte timeverk (se ovenfor). Lønnskostnader er definert som summen av total lønn (se ovenfor) og arbeidsgivers trygde- og pensjonspremier. Lønnskostnader per utførte timeverk publiseres som årstall.

Årslønn: Begrep i SSBs lønnsstatistikk som omfatter utbetalt avtalt lønn, uregelmessige tillegg og bonuser, men er eksklusive overtidsgodtgjørelse og naturallønn. Basert på at en heltidsansatt lønnstaker utfører et fullt årsverk.

Kvartalsvis lønnsindeks: Indeks som utarbeides og publiseres av SSB, og som viser endringer i gjennomsnittlig utbetalt avtalt lønn per måned og gjennomsnittlig månedsførtjeneste i alt. Sistnevnte begrep er inklusive bonuser, provisjoner og uregelmessige tillegg, men begge er eksklusive overtidsgodtgjørelse. Kvartalsindeksen bygger på en utvalgsundersøkelse, hvor det er den avtalte lønnen ved utgangen av kvartalet som registreres. Bonuser, provisjoner og uregelmessige tillegg registreres derimot som månedsgjennomsnitt for det aktuelle kvartalet. I de første foreløpige nasjonalregnskapstallene er kvartalsindeksen en viktig del av kildegrunnet.

Lønnsstatistikk: Årlig statistikk som kartlegger nivå, fordeling og endringer i lønn per 1. september eller 1. oktober. Statistikken dekker alle lønnstakere med unntak av primærnæringene. Månedsførtjeneste i alt, som omfatter utbetalt avtalt lønn, uregelmessige tillegg og bonuser, provisjoner o.l., er hovedbegrepet i lønnsstatistikken. Denne statistikken, samt den kvartalsvise lønnsindeksen og kunnskap om lønnsoppgjørene, er primærinformasjonen til beregningene av årslønn.

Reallønn: Ved å dele det gjennomsnittlige lønnsnivået med en relevant prisindeks (f.eks. nasjonalregnskapets prisindeks for konsum i husholdninger og ideelle organisasjoner, eller konsumprisindeksen), får en fram et uttrykk for lønnsnivået målt i faste priser – reallønn. Gitt en uforandret skatteprosent, vil veksten i reallønn tilsvare veksten i gjennomsnittlig kjøpekraft for lønnsinntekter.

Lønn og langtidssykefravær

I nasjonalregnskapet regnes sykepenger som mottas etter arbeidsgiverperiodens utløp, det vil si 16 dager etter dagens regler, som trygd og ikke som lønn. I 2004 og 2005 har det vært en nedgang i langtidssykefraværet som har medført forskyvninger i fordelingen mellom lønnsinntekter (som er lik bedriftenes lønnsutgifter) og trygd slik disse beregnes i nasjonalregnskapet. Dette betyr at veksten i lønn per normalårsverk blir påvirket av nedgangen i sykefraværet, ettersom antall normalårsverk isolert sett er uavhengig av fravær. Nedgangen i langtidssykefraværet sammen med en viss økning i permisjoner betalt av det offentlige, har gitt et bidrag til veksten i lønn per normalårsverk på anslagsvis 0,5 prosentpoeng i 2004 og 0,3 prosentpoeng i 2005. Lønn per utførte timeverk blir derimot i liten grad påvirket av endringer i langtidssykefraværet. Det er fordi lønnsinntektene og antall utførte timeverk isolert sett endres om lag proporsjonalt ved endringer i dette fraværet. Endringen i sykefraværet påvirker heller ikke lønnsveksten slik denne måles i SSBs lønnsstatistikk, fordi en her kun måler lønnen til lønnstakere som er i fullt arbeid på tellingstidspunktet.

bærer at gjennomsnittlig sykefravær var lavere i 2005 enn i 2004.

Veksten i lønnskostnader per utførte timeverk var 3,7 prosent i 2005, altså 0,3 prosentpoeng høyere enn veksten i lønn per utførte timeverk. En del av dette kan føres tilbake til økt arbeidsgiveravgift i områder med redusert sats for å tilfredsstille EØS-avtalens regler for statsstøtte.

Konsumpriser

Konsumprisindeksen (KPI) steg med 1,6 prosent fra 2004 til 2005. Prisveksten var dermed tilbake på et mer normalt nivå etter en svært lav vekstrate på 0,4 prosent i 2004. KPI justert for avgiftsendringer og uten energivarer (KPI-JAE) viste imidlertid en gjennomsnittlig vekst på bare 1,0 prosent i samme periode. Det var riktignok 0,7 prosentpoeng høyere enn tilsvarende vekst i 2004, men er fortsatt under Norges Banks inflasjonsmålområde på 1,5 - 3,5 prosent.

Både for KPI og KPI-JAE var prisstigningen målt på 12-månedersbasis på sitt laveste i de tre første månedene i 2005. Utover våren og sommeren begynte prisstigningstakten å ta seg opp. Både KPI og KPI-JAE nådde en topp i september med henholdsvis 2,0 og 1,3 prosent. I årets tre siste måneder lå vekstraten uendret i KPI på 1,8 prosent, mens den gradvis falt i KPI-JAE og var nede i 0,9 prosent i desember. I januar 2006 falt KPI-JAE ytterligere til 0,8 prosent mens KPI lå uendret. I februar 2006 tok vekstratene seg opp til 2,6 prosent i KPI og 1,0 prosent i KPI-JAE. Den kraftige oppgangen i 12-månedersveksten i KPI fra januar til februar 2006 må i all hovedsak forklares av høyere elektrisitetspriser. I februar 2006 var elektrisitetsprisen 24,4 prosent høyere enn i februar 2005.

Konsumprisindeksen. Prosentvis endring fra samme periode året før der ikke annet fremgår

	Vekt ¹	2004	2005	Februar 2006
Totalindeks	1 000,0	0,4	1,6	2,6
Matvarer og alkoholfrie drikkevarer	117,4	1,8	1,5	1,0
Alkoholdrikker og tobakk	29,9	7,9	2,5	1,3
Klær og skotøy	59,2	-6,9	-4,6	-0,3
Bolig, lys og brensel	260,2	0,2	1,7	5,6
Møbler og husholdningsartikler mv.	69,6	-1,8	-0,4	-1,1
Helsepleie	28,1	4,6	2,8	4,4
Transport	173,1	1,7	4,3	4,0
Post- og teletjenester	27,3	-3,9	-0,7	5,1
Kultur og fritid	124,5	0,1	0,8	0,1
Utdanning	3,2	4,8	1,3	2,2
Hotell- og restauranttjenester	38,6	2,3	1,6	2,7
Andre varer og tjenester	68,9	0,8	1,8	-1,4
KPI-JE ²	..	0,8	1,4	1,2
KPI-JA ³	..	-	1,2	2,3
KPI-JAE ⁴	..	0,3	1,0	1,0
KPI uten elektrisitet	..	1,0	1,6	1,7

¹ Gjeldene fra august 2005 til juli 2006. Tall i promille.

² KPI-JE: konsumprisindeks uten energivarer.

³ KPI-JA: Konsumprisindeks justert for avgiftsendringer.

⁴ KPI-JAE: Konsumprisindeks justert for avgiftsendringer og uten energivarer.

Kilde: Statistisk sentralbyrå.

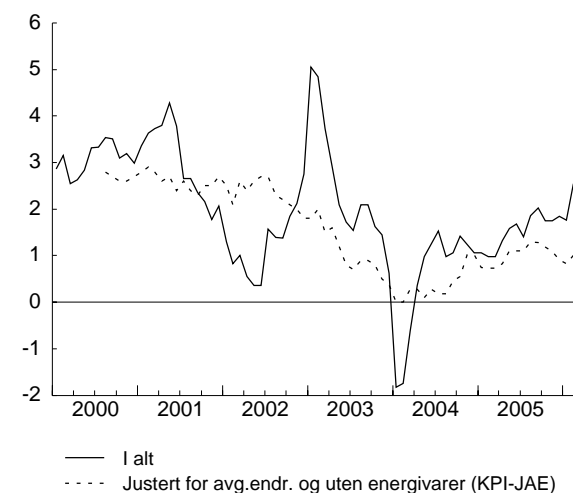
KPI-JAE for varer og tjenester, etter leveringssektor. Prosentvis endring fra samme periode året før

	2004	2005	Februar 2006
Jordbruksvarer	1,6	3,0	-0,3
Fiskevarer	0,4	2,8	-3,8
Andre norskproduserte konsumvarer	1,2	0,9	0,2
Importerte konsumvarer	-1,8	-1,2	0,2
Husleie, ink. fritidsbolig	1,9	2,0	2,4
Andre tjenester	0,5	2,2	1,9
Andre tjenester med arbeidslønn som dominerende priskomponent	4,5	3,7	5,4
Andre tjenester, også med andre viktige priskomponenter	-1,0	1,7	0,8

Kilde: Statistisk sentralbyrå.

Konsumprisindeksen (KPI)

Prosentvis endring fra samme måned året før



Kilde: Statistisk sentralbyrå.

Harmoniserte konsumprisindekser

Den harmoniserte konsumprisindeksen (HKPI) er en indikator som brukes til sammenlikninger av inflasjonen i EØS-området. Indeksen for det enkelte land er laget over en felles mal som på noen punkter skiller seg fra den offisielle konsumprisindeksen (KPI). HKPI baserer seg i all hovedsak på det samme prismaterialet som KPI, men enkelte varer og tjenester som er problematiske å sammenlikne mellom land er utelatt. For Norges del er forskjellene mellom beregningsoppleggene for de to indikatorene blitt mindre de siste årene. Selveiernes bokostnader er nå den eneste produktgruppen som ikke er med i HKPI. Dermed utgjør HKPI om lag 89 prosent av vektgrunnlaget til KPI. Det faktum at en såpass tung komponent er utelatt medfører at vektene for de resterende varene og tjenestene i HKPI er noe høyere enn vektene i KPI. Elektrisitet har for eksempel en vekt på 45,4 promille i HKPI - mot 39,6 promille i KPI. Forsikringstjenester behandles ulikt i de to indeksene, noe som medfører at vekten i KPI er betydelig større enn i HKPI. I HKPI er det nettoutgifter til forsikring som benyttes i vektgrunnlaget og ikke bruttoutgifter som i KPI. I praksis måles konsumentenes nettoutgifter til forsikring som forsikringssektorens premieinntekter fra husholdningssektoren fratrukket erstatningsutbetalingene.

Selv om vare- og tjenesteutvalget i HKPI er svært likt, vil indeksen i perioden mellom basismånedene i KPI (juli) og i HKPI (desember) bygge på noe ulikt produktgrunnlag. Dette har sammenheng med at nye varer inkluderes i august i KPI, men først i januar året etter i HKPI. I den grad prisutviklingen for nye varer skiller seg vesentlig fra de «gamle» varene, kan dette medføre ulik samlet prisutvikling i HKPI og KPI. Det er ikke foretatt eksakte beregninger på hvilken effekt dette har for total HKPI eller ulike konsumgrupper.

HKPI for Norge steg med 1,5 prosent fra 2004 til 2005 mot 0,6 prosent året før. Forløpet gjennom 2005 var sammenfallende med KPI. De harmoniserte konsumprisindeksene for EU og euroområdet økte fra 2004 til 2005 med 2,2 prosent.

Harmoniserte konsumprisindekser (HKPI). Vekst fra samme periode året før

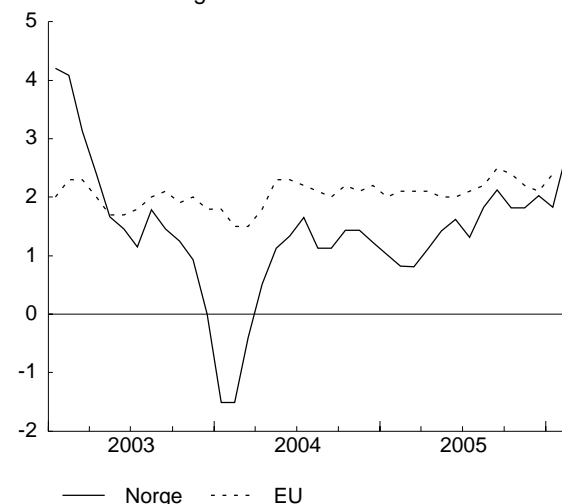
	2004	2005	Jan. 2006
Norge	0,6	1,5	1,8
EU	2,0	2,2	2,2*
Eurosonen	2,1	2,2	2,4*

*Foreløpige tall.

Kilde: EUROSTAT og Statistisk sentralbyrå.

Avgiftsendringer kan forklare en stor del av prisveksten i KPI i 2005. Fra 1. januar 2005 ble den generelle merverdiavgiftssatsen økt fra 24 til 25 prosent, mens den lave merverdisatsen, blant annet på transporttjenester, steg fra 6 til 7 prosent. Samtidig ble de fleste stykkavgifter satt opp med om lag 2 prosent. Merverdiavgiften på næringsmidler ble derimot redusert fra 12 til 11 prosent. KPI justert for avgiftsendringer (KPI-JA) steg samlet sett med 1,2 prosent fra 2004 til 2005.

Harmonisert konsumprisindeks Prosentvis endring fra samme måned året før



Kilde: Eurostat.

Forutsatt fullt gjennomslag har de reelle avgiftsendringene dermed trukket KPI opp med 0,4 prosentpoeng på årsbasis. Med virkning fra januar 2006 økte merverdiavgiften på næringsmidler fra 11 til 13 prosent og den lave satsen steg fra 7 til 8 prosent. Samlet bidro da avgiftsendringene til å trekke KPI-veksten opp med om lag 0,4 prosentpoeng.

En annen viktig bidragsyter til konsumprisveksten i 2005 var bensinprisene som i gjennomsnitt steg med 8,8 prosent i 2005. I september 2005 var 12-månedersraten helt oppe i 17,5 prosent. De økte bensinprisene må ses i sammenheng med høyere råoljepriser og høyere priser på raffinerte oljeprodukter på det internasjonale markedet. KPI-JE (KPI uten energivarer) viste en gjennomsnittlig prisvekst på 1,4 prosent fra 2004 til 2005, energivarene samlet trakk dermed opp prisveksten med 0,2 prosentpoeng. Dette bidraget kan tilskrives prisutviklingen på bensin. Elektrisitetsprisene faller normalt utover våren for så å stige utover høsten. Dette skjedde ikke i 2005 da prisene falt i både januar og februar for så å stige utover våren og sommeren. Året sett under ett falt elektrisitetsprisene samlet med 2,4 prosent.

Klassifiseringen av konsumprisene etter leveringssektorer på hovedgruppenivå viste sterkest prisvekst på tjenester med 2,7 prosent i 2005. Tjenester knyttet til kultur og fritid og tjenester innen hår- og skjønnhetspleie har vist markant prisvekst i 2005 med henholdsvis 6,4 og 5,9 prosent. Transporttjenester som i hovedsak inkluderer flytakster og billettpriser på buss, tog og båt, lå ikke langt etter med en prisoppgang på 5,4 prosent i 2005. Etter prisreduksjoner de tre siste årene og med et prisfall på hele 14,7 prosent i 2004, steg flytakstene igjen i 2005 med 8,9 prosent. I tillegg økte prisene på helsetjenester med 4,2 prosent på årsbasis og priser knyttet til vedlikehold og reparasjon på verksted steg i samme periode med 4,8 prosent.

Justerte konsumprisindekser

Statistisk sentralbyrå (SSB) publiserer jevnlig tre indikatorer som har til hensikt å belyse utviklingen i den underliggende konsumprisveksten; konsumprisindeksen uten energivarer (KPI-JE), konsumprisindeksen justert for avgiftsendringer (KPI-JA) og konsumprisindeksen justert for avgiftsendringer og uten energivarer (KPI-JAE). Alle indikatorene er avledet fra KPI. Etableringen av KPI-JA og KPI-JAE hadde sin bakgrunn i Norges Banks mandat for pengepolitikken. Forskriften sier at det operative målet for pengepolitikken skal være en årsvekst i konsumprisene som over tid er nær 2,5 prosent, men en skal se bort fra forstyrrelser av midlertidig karakter. Endringer i energiprisene er ofte av en slik karakter at de kan oppfattes som midlertidige forstyrrelser. De direkte virkningene av endringer i skatter og avgifter skal en ifølge forskriften også se bort fra.

Med direkte virkninger av avgiftsendringer menes reelle endringer i avgifter som direkte legges på konsumvarer og tjenester og ikke skatte- og avgiftsendringer som først virker gjennom priser på innsatsfaktorer eller andre faktorer for siden å bli veltet over i utsalgsprisene på konsumvarer og tjenester.

KPI-JA og KPI-JAE justeres for endringer, utover en inflasjonsjustering, i såkalte varetilknyttede avgifter. Dette omfatter merverdiavgiften og de fleste stykkavgifter, dvs. avgifter som er fastsatt som et beløp per enhet. Målt som forbruksandeler blir ca. 21 prosent av vare- og tjenesteutvalget i KPI rensert for reelle endringer i slike stykkavgifter. I praksis justeres prisen ved at aktuell avgift trekkes ut og fjorårets avgift legges til. Skal en stykkavgift reelt sett være uendret, må fjorårsavgiften justeres i takt med prisstigningen. Dersom en avgiftsøkning er høyere enn prisstigningen trekkes den justerte serien ned og vise versa.

KPI-JE er en indikator der prismaterialet og vekten til energivarene i KPI blir holdt utenfor beregningene. Energivarene, først og fremst representert ved elektrisitet og drivstoff, utgjør om lag 8 prosent av vektgrunnlaget i KPI. Bakgrunnen for indikatoren KPI-JE er at prisendringer i energivarene ofte er av en midlertidig karakter og at prisendringer følgelig har liten innvirkning på den underliggende prisveksten. Ved å sammenligne utviklingen i KPI og KPI-JE får man et klart bilde på betydningen av utviklingen i energiprisene for KPI.

Husleieutviklingen bidro også til å trekke opp den gjennomsnittlige prisveksten i 2005. Betalt husleie som viser utviklingen i faktiske leier for leietakere og beregnet husleie som viser prisutviklingen for andels- og selveierne boligkonsum steg med henholdsvis 2,3 og 2,1 prosent. Prisene på varer og tjenester for vedlikehold og reparasjon av bolig hadde en samlet prisvekst på 3,4 prosent.

Importerte konsumvarer har gjennom de syv siste årene stort sett falt i pris. Selv om prisreduksjonen i 2005 var noe svakere sammenlignet med de senere årene, bidro importerte konsumvarer også i 2005 til å svekke den generelle prisveksten med en samlet prisnedgang på 0,6 prosent. Prisnedgangen på importerte konsumvarer kan blant annet forklares av en styrket kronekurs - den importveide kronekursen styrket seg med 3,9 prosent i 2005. Også vridningen i importen mot lavkostland bidrar til lav prisvekst. Disse faktorene medvirker blant annet til en trendmessig nedgang i prisene på audiovisuelt utstyr fra 2004 til 2005, som i gjennomsnitt falt med 7,9 prosent. Det samme gjelder klesprisene som viste et fall på 4,9 prosent i 2005. Prisreduksjonen i 2005 var dog mindre enn i de tre foregående årene. I 2005 startet klesprisene tidligere å hente seg inn etter sommersalget sammenlignet med året før. Dette bidro til at prisnedgangen på klær, målt ved endring siste 12 måneder i august, var kun 1,5 prosent. Dette er den minste prisnedgangen siden november 2001.