

Lønns- og prisutviklingen

Lønnsutviklingen

Etter å ha falt i de to foregående årene økte den gjennomsnittlige lønnsveksten regnet per normalårsverk noe i 2001. I følge foreløpige nasjonalregnskapstall var veksten 4,9 prosent i 2001, mot 4,3 prosent i 2000. Den høyeste veksten i lønn per normalårsverk på 90-tallet kom i 1998, med en vekst på 6,5 prosent.

Det var i fjor ingen sentrale lønnsforhandlinger i de store forhandlingsområdene. De sentrale tariff tilleggene i 2001 ble avtalt alt ved hovedoppgjøret i 2000. Foreløpige tall fra Det tekniske beregningsutvalget for inntektsoppgjørene viser at årslønnsbidraget fra både tariff tilleggene og lønnsglidningen i 2001 var lavere enn året før i nesten alle områder. Når lønnsveksten likevel ble høyere i 2001, var det en følge av høyere overheng fra året før. Det tekniske beregningsutvalget for inntektsoppgjørene har beregnet at lønnsoverhengen inn i 2001 i gjennomsnitt var 2,5 prosent mot bare 1,3 prosent inn i 2000. Lønnsoverhengen inn i 2002 er anslått til 1 ¾ prosent.

En del av tilleggene som ble avtalt i de sentrale lønnsforhandlingene i 2000, var i form av to nye feriedager i 2001 og ytterligere to i 2002. Isolert sett innebærer dette at de påløpte kostnadene for arbeidsgivere som har slike avtaler øker tilsvarende 0,9 prosent av utbetalt lønn i 2000 og ytterligere 0,9 prosent i 2001. Slik lønningene beregnes i nasjonalregnskapet påvirkes ikke veksten i lønninger i 2000. I 2001 derimot registreres de utbetalte feriepengene, inkludert økningen som skyldes de to nye feriedagene, som utbetalt lønn. Utbetalt lønn eksklusive feriepenge blir imidlertid tilsvarende redusert. Verken samlet utbetalt lønn til en fulltidsarbeidende eller veksten i lønn per normalårsverk blir derfor direkte påvirket av ferieutvidelsen. Den direkte effekten av ferieutvidelsen begrenser seg til at den gjennomsnittlige arbeidstiden går ned, slik at vekst i utbetalt lønn per timeverk og lønnskostnad per timeverk øker i 2001.

Veksten i lønn per timeverk har økt i de to siste årene. Veksten i utbetalt lønn per timeverk var i fjor 5,9 prosent, mot 5,4 prosent i 2000 og 5,2 prosent i 1999. Veksten i lønn per timeverk har i de to siste årene vært klart høyere enn veksten i lønn per normalårsverk. Reduksjon i antall virkedager fra 1999 til 2000 og ytterligere fra 2000 til 2001, samt økningen i antall feriedager fra 2000 til 2001 forklarer det meste av forskjellen, men økt sykefravær har også bidratt noe. Veksten i lønnskostnader per timeverk økte fra 5,4 prosent i 1999 til 5,6 prosent i 2000 og videre til 6,8 prosent i fjor. Forklaringen på at veksten i lønnskostnader per timeverk var ytterligere 0,9 prosentpoeng høyere enn veksten i utbetalt lønn per timeverk i 2001 er nærmest utelukkende knyttet til forhold i offentlig sektor.

Lønnsvekst

Prosentvis vekst fra året før

	1999	2000	2001
Lønn per normalårsverk			
I alt	5,3	4,3	4,9
Oljevirks. og utenriks sjøfart	5,3	5,0	7,2
Fastlands-næringer	5,3	4,3	4,8
Industri og bergverk	5,6	3,9	4,6
Annen vareproduksjon	5,5	4,2	4,7
Primærnæringer	4,9	3,4	4,4
Kraftforsyning	5,2	4,0	3,9
Bygg- og anleggsvirksomhet	5,7	4,3	4,8
Tjenesteytende næringer			
ekskl. off forvaltning	4,8	4,2	4,9
Varehandel	5,1	3,9	5,0
Samferdsel	5,4	4,0	4,8
Annen tjenesteyting	5,3	4,4	4,9
Offentlig forvaltning	5,3	4,7	4,8
Statsforvaltningen ¹	6,2	5,4	5,0
Sivil forvaltning	4,8	4,5	4,4
Forsvaret ¹	10,4	7,9	6,3
Kommuneforvaltningen	5,0	4,4	4,7
Lønn per timeverk			
I alt	5,2	5,4	5,9
Oljevirks. og utenriks sjøfart	5,3	6,2	8,1
Fastlands-næringer	5,2	5,4	5,8
Industri og bergverk	5,6	5,0	5,5
Annen vareproduksjon	5,7	5,2	5,8
Primærnæringer	4,9	4,7	5,3
Kraftforsyning	5,2	5,3	5,1
Bygg- og anleggs virksomhet	6,0	5,3	6,0
Tjenesteytende næringer			
ekskl. off forvaltning	5,1	5,4	6,0
Varehandel	4,8	5,2	6,0
Samferdsel	5,5	5,3	5,6
Annen tjenesteyting	5,1	5,7	6,0
Offentlig forvaltning	5,1	5,6	5,6
Statsforvaltningen ¹	5,6	6,9	6,0
Sivil forvaltning	4,1	5,8	5,2
Forsvaret ¹	9,7	9,7	7,2
Kommuneforvaltningen	4,9	5,1	5,5
Lønnskostnad per timeverk			
I alt	5,4	5,6	6,8
Oljevirks. og utenriks sjøfart	7,4	5,9	8,2
Fastlands-næringer	5,3	5,6	6,7
Industri og bergverk	5,8	5,0	5,5
Annen vareproduksjon	5,9	5,2	5,8
Primærnæringer	4,9	4,7	5,3
Kraftforsyning	5,3	5,3	5,1
Bygg- og anleggsvirksomhet	5,9	5,3	6,0
Tjenesteytende næringer			
ekskl. off forvaltning	5,3	5,4	6,0
Varehandel	5,0	5,2	6,0
Samferdsel	5,6	5,2	5,6
Annen tjenesteyting	5,2	5,7	6,0
Offentlig forvaltning	5,0	6,2	8,7
Statsforvaltningen ¹	5,9	6,9	6,7
Sivil forvaltning	4,5	5,8	5,5
Forsvaret ¹	9,3	9,7	9,0
Kommuneforvaltningen ²	4,7	6,0	9,4

¹ Nedgang i antall rekrutter (med lavt lønnsnivå) bidro i 1999 og 2000 til å trekke opp gjennomsnittslønna og dermed lønnsveksten i statsforvaltningen. I 2001 bidro avgangsstimulerende tiltak til å øke lønnskostnadene per timeverk i forsvaret.

² Økt avsetning til feriepenge i 2000 og 2001 og ekstraordinære pensjonsinnbetalinger mv. til KLP i 2001 har trukket lønnskostnadene i kommuneforvaltningen opp. Kilde: Statistisk sentralbyrå.

Noen lønnsbegreper

Lønn per normalårsverk: Nasjonalregnskapsbegrep som er lik forholdstallet mellom total lønn, definert som kontantlønn inkludert overtidsgodtgjørelse, naturallønn samt lønn under sykdom og permisjon betalt av arbeidsgiver, på den ene siden og antall normalårsverk på den andre. Antall normalårsverk defineres som summen av antall heltidsansatte og antall deltidsansatte omregnet til heltidsansatte. Publiseres som årstall.

Lønn per utførte timeverk: Nasjonalregnskapsbegrep som er lik forholdstallet mellom total lønn (definert som ovenfor) og antall utførte timeverk regnet inklusive overtid og eksklusive fravær. Publiseres som årstall.

Lønnskostnader per utførte timeverk: Nasjonalregnskapsbegrep som er lik forholdstallet mellom totale lønnskostnader og antall utførte timeverk regnet inklusive overtid og eksklusive fravær. Lønnskostnader er definert som summen av total lønn (se ovenfor) og arbeidsgivers trygde- og pensjonspremier. Publiseres som årstall.

Årslønn: Begrep som bl.a. benyttes av Det tekniske beregningsutvalget for inntektsoppgjørene (TBU) og som omfatter samlet lønn eksklusive overtidsgodtgjørelse en lønnstaker oppnår hvis vedkommende har utført et avtalefestet normalårsverk og det er et normalt antall arbeidsdager i året. Lønnsveksten med utgangspunkt i dette begrepet ligger normalt nær opp til veksten i lønn pr. normalårsverk. Avvik for sammenliknbare grupper vil i første rekke ha sammenheng med endringer i omfanget av overtid. Ulik fordeling av lønnsveksten gjennom året kan også medføre forskjeller i fordeling av lønnsveksten mellom år. Normalt vil det også oppstå forskjeller i gjennomsnittsutvikling for hele økonomien fordi TBU ikke dekker alle næringer (bl.a. ikke utenriks sjøfart) og fordi det benyttes en annen metode i sammenveiningen av lønnsutviklingen i enkeltnæringene. På detaljert nivå gir TBU for mange næringer bare tall for bedrifter som er organisert i arbeidslivsorganisasjonene.

Kvartalsvis lønnsindeks: Indeks for gjennomsnittlig utbetalt avtalt lønn per måned og gjennomsnittlig månedstjeneste i alt. Sistnevnte begrep er inklusive bonuser,

provisjoner og uregelmessige tillegg, men eksklusive overtidsgodtgjørelse. Kvartalsindeksen bygger på en utvalgsundersøkelse hvor det er den avtalte lønna ved utgangen av kvartalet som registreres. Det er således ikke gjennomsnittstall for det aktuelle kvartalet. Bonuser, provisjoner og uregelmessige tillegg inngår derimot ved gjennomsnittet for kvartalet. I de første foreløpige nasjonalregnskapstallene er kvartalsindeksen en viktig del av primærstatistikken regnskapet bygger på.

Lønnsstatistikk: Er en statistikk med samme lønnsbegrep som den kvartalsvise lønnsindeksen, men utvalget er betydelig større (heldekkende for mange grupper). Statistikken viser lønnsnivå og strukturer for ansatte i ulike næringer og kommer i 3. kvartal og danner utgangspunkt for 3. kvartalstallet i den kvartalsvise lønnsindeksen. Den registrerte avtalte månedslønna er den som gjelder i tellingsmåneden, mens det lages gjennomsnittstall for uregelmessige tillegg "hittil i år" og provisjoner og bonuser for siste 12 måneder. Denne statistikken samt kunnskap om oppgjørene er primærinformasjonen til årslønnsberegningene til TBU. Forutsetningene om når i året lønnsjusteringer kommer, er viktige for lønnsnivået i slike beregninger. Når det gjelder lønnsvekst, dreier denne usikkerheten seg imidlertid bare om fordelingen mellom år. En gitt endring av fordelingen i ett år vil således endre lønnsveksten til og fra det aktuelle året like meget, men med forskjellig fortegn. For noen av næringene har SSB publisert årslønnsberegninger med utgangspunkt i denne statistikken. Den beregnede årslønna tar utgangspunkt i at det utbetales lønn for 12 måneder i året, slik at eventuelle feriepengetillegg ikke er inkludert. I beregningen nyttes informasjonen fra den kvartalsvise lønnsindeksen og to årganger av strukturstatistikk lønn samt informasjon fra lønnsforhandlingen. Beregnet årslønn for gjeldende år er foreløpig helt til ny årgang strukturstatistikk lønn er etablert.

Reallønn: Ved å dele lønnsnivået med en relevant prisindeks (vi har brukt konsumprisindeksen), får en frem et uttrykk for lønnsnivået i faste priser - reallønn - som en kan sammenlikne over tid. Gitt en uforandret skatteprosent vil veksten i reallønn tilsvare veksten i kjøpekraft for lønn.

Ekstraordinære pensjonsinnbetalinger til både Kommunal Landspensjonskasse (KLP) og Statens pensjonskasse var de viktigste faktorene. I tillegg kommer at nasjonalregnskapet regner avsetning til feriepenger i kommunene som en lønnskostnad det året de opp tjenes, mens de for øvrige næringer først føres som kostnad i utbetalingsåret. En siste faktor er avgangsstimulerende tiltak i forsvaret (registreres som lønnskostnad, men ikke utbetalt lønn - se egen boks). I den private delen av økonomien er det ikke noen forskjell av betydning mellom veksten i henholdsvis lønnskostnad per timeverk og lønn per timeverk.

De foreløpige nasjonalregnskapstallene viser forholdsvis små forskjeller i veksten i lønn per normalårsverk mellom de ulike næringene i 2001. Lønnsveksten i oljevirkomheten var med 8,1 prosent langt høyere

enn gjennomsnittet på 4,9 prosent. Lønnsveksten i skoleverket var også spesielt høy i fjor. Det tekniske beregningsutvalget for inntektsoppgjørene har anslått årslønnsveksten i dette området til 8 prosent. «Ferieutvidelsen» avtalt i 2000 ble her tatt ut som en ekstra økning i utbetalt lønn på om lag 1 ½ prosent fra 1. januar 2001 (og ikke i redusert tilstedeværelsesplikt). I tillegg ble det gitt kompensasjon for endringer i arbeidstidsavtalen med en beregnet virkning på årslønnsveksten på 1,8 prosent i 2001.

Til tross for den høye lønnsveksten i skoleverket ligger veksten i lønn per normalårsverk i kommuneforvaltningen ifølge de foreløpige nasjonalregnskapstallene litt under gjennomsnittet for resten av økonomien. Ifølge anslag fra Det tekniske beregningsutvalget var årslønnsveksten for de kommunalt ansatte eksklusive

Virkningen av ferieutvidelsen i nasjonalregnskapet

I nasjonalregnskapet er sysselsatte normalårsverk definert som antall heltidssysselsatte, pluss deltidssysselsatte omregnet til heltidssysselsatte. Utførte timeverk er definert som faktisk arbeidete timeverk inkludert overtid, men eksklusive fravær for ferie, sykdom mv. Den avtalebestemte ferieutvidelsen i 2001 og 2002 (to nye feriedager hvert av årene for de fleste lønnstakere) innebærer isolert sett en reduksjon i gjennomsnittlig arbeidstid. Dette bidrar dermed til å trekke ned veksten i utførte timeverk i begge disse årene sammenlignet med veksten i sysselsatte normalårsverk.

Ifølge ferieloven opptjenes ferierettigheter i kalenderåret før ferieåret, og for bedriftene påløper feriepengene som kostnad i opptjeningsåret. I nasjonalregnskapet beregnes imidlertid lønn i hovedsak ut fra et utbetalingsprinsipp. Feriepenger registreres dermed som hovedregel i utbetalingsåret og ikke i opptjeningsåret. Selv om ferieutvidelsen påvirker størrelsen på opptjente feriepenge i 2000, slår dette dermed likevel ikke ut i nasjonalregnskapets tall for lønn for dette året. I 2001 registreres de utbetalte feriepengene inkludert økningen som skyldes de økte feriepengene som lønn. Lønn eksklusive feriepenge blir imidlertid på årsbasis tilsvarende redusert. Samlet lønn til en fulltidsarbeidende blir derfor ikke direkte påvirket av ferieutvidelsen. Siden ferieutvidelsen bidrar til at gjennomsnittlig arbeidstid for heltidsansatte reduseres, trekker den imidlertid i retning av at veksten i lønn per utførte timeverk vil øke mer enn lønn per normalårsverk i 2001.

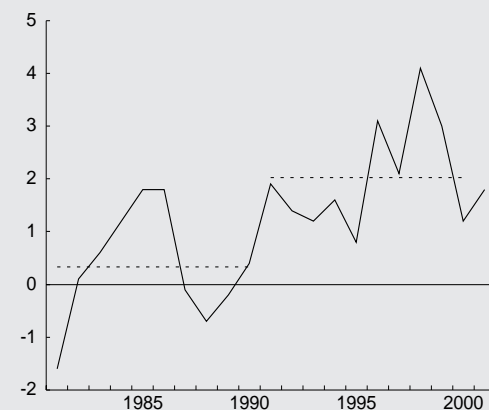
Lønnskostnader omfatter i nasjonalregnskapet lønn pluss arbeidsgivers trygde- og pensjonspremier. Arbeidsgivers trygde- og pensjonspremier inkluderer arbeidsgiveravgift til folketrygden og andre trygde- og pensjonspremier. Opptjente, men ikke utbetalte feriepenge regnes normalt ikke som en del av lønnskostnadene i nasjonalregnskapet. I kommuneforvaltningen beregnes imidlertid lønnskostnadene ut fra et påløptprinsipp, noe som innebærer at de påløpte ekstrakostnader knyttet til utvidelsen av ferien med to dager i 2001 og 2002 er inkludert i lønnskostnadene for 2000 og 2001. Utbetalt lønn til kommunalt ansatte regnes som for de andre næringene eksklusive økningen i de påløpte feriepengene, slik at ferieutvidelsen bidrar til et avvik mellom den registrerte veksten i utbetalt lønn og veksten i lønnskostnader i kommunesektoren.

skoleverket, sykehusene og Oslo kommune bare 3 ½ prosent. Et stykke under gjennomsnittet ligger også innenriks sjøfart med 4,0 prosent og sivil statlig forvaltning med 4,4 prosent. I industri og bergverk samlet ligger veksten med 4,6 prosent bare svakt under gjennomsnittet, men en rekke av industrinæringene ligger lavere enn dette. Den laveste veksten blant disse er å finne hos produsenter av industrielle råvarer, mens bygging av skip og oljeplattformer ligger noe over gjennomsnittet for økonomien i alt.

Reallønnsutviklingen siste 20 år

Reallønnsveksten var i fjor 1,8 prosent regnet per normalårsverk og deflatert med konsumprisindeksen. Reallønnsveksten var med det 0,6 prosentpoeng høyere enn i 2000, men 0,2 prosentpoeng under gjennomsnittet på 1990-tallet. Konjunkturoppgangen som norsk økonomi har vært inne i på store deler av 1990-tallet, kombinert med relativt lav prisvekst, har bidratt til at reallønn per normalårsverk steg med 22,1 prosent fra 1991 til 2001. I 10-årsperioden fra 1981 til 1991 økte reallønna 7,6 prosent.

Reallønnsvekst per normalårsverk. 1981 - 2001
Prosent



Kilde: Statistisk sentralbyrå.

Gjennomsnittlig lønn for økonomien samlet

Vekst fra året før i prosent, forskjeller i vekst og anslag på bidrag i prosentpoeng

	1999	2000	2001
Vekst i lønn per timeverk	5,2	5,4	5,9
per normalårsverk	5,3	4,3	4,9
Forskjell i lønnsvekst per timeverk og per normalårsverk	-0,1	1,1	1,0
Anslått bidrag til forskjell i prosentpoeng fra endringer i:			
Antall normale virkedager	-0,3	0,7	0,3
Ferieutvidelse	-	-	0,6
Sykefravær mv	0,2	0,3	0,2
Overtid	0,0	0,0	-0,1
Andre faktorer	-	0,1	-
Vekst i lønnskostnad per timeverk	5,4	5,6	6,8
Forskjell mellom vekst i lønnskostnad per timeverk og lønn per timeverk	0,2	0,2	0,9
Anslått bidrag til forskjell i prosentpoeng fra endringer i:			
Føringen av feriepenge i kommunal forvaltning	-	0,2	0,2
Ekstra pensjonspremier kommunal forvaltning	-	-	0,7
Andre arbeidskraftskostnader	0,2	0,0	0,0

Kilde: Statistisk sentralbyrå.

Ekstra pensjonspremier til Kommunal Landspensjonskasse (KLP)

De fleste av landets kommuner og fylkeskommuner er medlemmer i KLP. Premier til KLP er en del av kommuneforvaltningens trygde- og pensjonspremier, og er dermed inkludert i kommuneforvaltningens lønnskostnader.

Som følge av utviklingen på aksjemarkedet i fjor foretok KLP en ekstraordinær innkreving av pensjonspremier på om lag 3 milliarder kroner (på grunn av forsinkelser i innbetalingen kan det registrerte beløpet bli noe mindre). Dette påvirker veksten i lønnskostnader i kommuneforvaltningen i 2001, mens veksten i utbetalt lønn ikke blir påvirket.

Avgangsstimulerende tiltak i forsvaret

Som et ledd i omleggingen av forsvaret, har Stortinget vedtatt å gjennomføre en nedbemanning med minimum 5 000 årsverk, eksklusive personer på førstegangstjeneste, innen 2005. Det er innført en ordning med avgangsstimulerende tiltak som bl.a. omfatter utgifter til førtidspensjon, studiestøtte, støtte til å starte egen virksomhet og sluttvederlag. De avgangsstimulerende tiltakene er i nasjonalregnskapet regnet som en del av arbeidsgivers trygde- og pensjonspremier i forsvaret, og inngår som lønnsinntekt for husholdningene. Tiltakene utgjør totalt om lag 200 millioner kroner i 2001, men antas å bli betydelig høyere i 2002.

De avgangsstimulerende tiltakene påvirker dermed veksten i forsvarets lønnskostnader, men ikke veksten i lønn per normalårsverk eller lønn per utførte timeverk i forsvaret. Den gjennomsnittlige lønnsveksten i forsvaret kan imidlertid bli påvirket dersom nedbemanningen fører til endringer i personellsammensetningen. Det foreligger foreløpig svært lite informasjon om lønns- og sysselsetningsutviklingen i forsvaret for 2001.

Prisutviklingen

Konsumprisindeksen økte med 3,0 prosent fra 2000 til 2001. Dette er 0,1 prosentpoeng lavere enn veksten i det foregående året. I 2000 lå 12-månedersveksten mellom 2,5 prosent og 3,5 prosent, mens avgiftsendringer og prisutviklingen på energivarer ga opphav til langt større variasjon i veksttakten i 2001. Fra en allerede høy 12-månedersvekst i januar i fjor på 3,4 prosent tiltok veksten ytterligere utover vinteren og våren, og nådde en topp i mai på 4,3 prosent. Dette var den høyeste 12-månedersveksten siden desember 1990. Drevet av blant annet fallende bensinpriser og halvering av moms på matvarer i juli falt veksttakten betydelig utover sommeren og høsten. I november var 12-månedersveksten kommet ned i 1,8 prosent. Økte husleier bidro imidlertid til at veksten tok seg noe opp igjen i desember.

På årsbasis var det spesielt prisøkninger på elektrisitet, transporttjenester med fly og på veg som trakk opp konsumprisveksten, mens prisfall på bensin, mat, sko, klær, audiovisuelt utstyr og teletjenester har

Konsumprisindeksen. 1998 = 100

	Vekt ¹	Årsvekst		
		2000	2001	Des. 2001
Totalindeks	1 000,0	3,1	3,0	2,1
Matvarer og alkoholfrie drikkevarer	119,4	1,9	-1,9	-6,4
Alkoholrikker og tobakk	28,2	7,0	3,4	3,2
Klær og skotøy	61,2	-4,3	-0,8	-1,6
Bolig, lys og brensel	253,0	4,7	7,4	6,8
Møbler og husholdningsartikler mv.	62,7	0,6	0,8	0,8
Helsepleie	27,1	3,4	3,0	2,8
Transport	199,6	5,4	2,9	1,8
Post- og teletjenester	21,7	-3,5	-3,3	-3,0
Kultur og fritid	121,5	1,5	0,9	1,2
Utdanning	3,1	5,1	6,8	10,4
Hotell- og restauranttjenester	40,5	3,2	4,3	4,7
Andre varer og tjenester	62,0	2,8	4,5	4,0
KPI uten energivarer	..	2,3	2,4	2,1
KPI justert for avgiftsendringer	3,2	2,7
KPI justert for avgiftsendringer og uten energivarer	2,6	2,7

¹ Gjeldende fra august 2001 til juli 2002, i promille.
Kilde: Statistisk sentralbyrå.

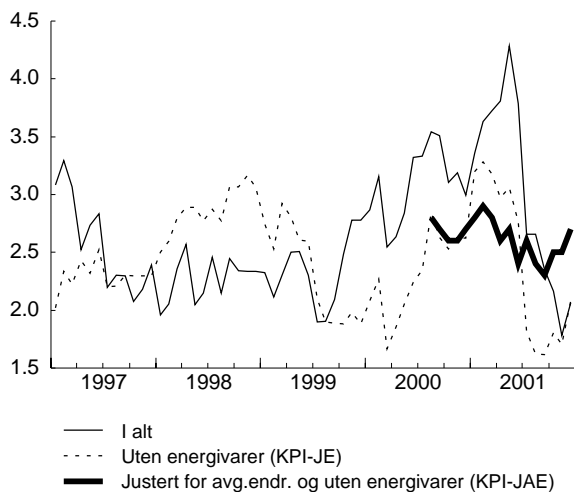
bidratt til å dempe den. Prisene på importerte konsumvarer økte med 0,6 prosent. En medvirkende årsak til den lave prisveksten på importerte konsumvarer var at den importveide kronekursen styrket seg med 3,2 prosent fra 2000 til 2001.

Elektrisitetsprisene steg kraftig og hadde en atypisk utvikling i 2001. De siste årene har elektrisitetsprisene vist klare sesongsvingninger gjennom året. Høye priser i vintermånedene har blitt avløst av kraftig prisfall på vårparten med påfølgende stabile og lave priser gjennom sommeren, før prisene typisk har økt igjen på høsten. Fra 1. januar 2001 økte forbruksavgiften fra 8,56 øre/kWh til 11,30 øre/kWh, og bidro til at elektrisitetsprisene økte med 10,2 prosent fra desember 2000 til januar 2001. Prisfallet man tidligere har fått utover våren, uteble helt i 2001. I stedet økte elektrisitetsprisene ytterligere frem til juli hvor 12-månedersveksten var 41,3 prosent. Elektrisitetsprisene holdt seg nokså stabilt på det høye nivået ut 2001, mens vekstraten ble redusert noe ettersom prisene økte gjennom høstmånedene i 2000. Likevel var 12-månedersveksten om lag 20 prosent i desember. I gjennomsnitt var elektrisitetsprisene 27,9 prosent høyere i 2001 enn i 2000, noe som ga et markant bidrag til den totale konsumprisveksten. KPI uten elektrisitet økte med 2,1 prosent i 2001.

Bensinprisene gikk ned med 8,2 prosent fra 2000 til 2001. Medvirkende årsaker til dette var reduksjoner i bensinavgiften, samt fallende oljepriser. Avgiftsreduksjonen ved nyttår bidro til at bensinprisene falt med knappe 5 prosent fra desember 2000 til januar 2001. En økende oljepris utover våren trakk bensinprisene med seg oppover helt frem til mai. Deretter falt oljeprisen, og bensinprisene fulgte med ned. Fallet i bensinprisene ble forsterket av reduksjon i bensinavgiften

Konsumprisindeksen (KPI)

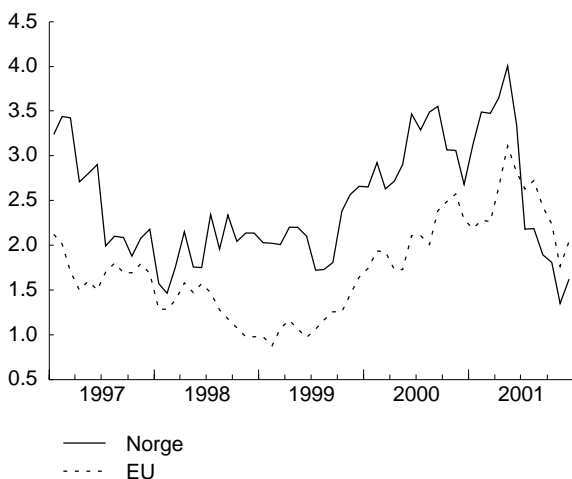
Prosentvis endring fra samme måned året før



Kilde: Statistisk sentralbyrå.

Harmonisert konsumprisindeks

Prosentvis endring fra samme måned året før



Kilde: Statistisk sentralbyrå.

på 32 øre per liter fra 1. juli. Ved utgangen av 2001 var bensinprisene på nivå med gjennomsnittsprisen i 1998. Nedgangen i bensinprisene var likevel ikke stor nok til å veie opp for vekstbidraget fra de økte elektrisitetsprisene, slik at energiprisene samlet sett trakk konsumprisveksten opp i 2001. KPI uten energivarer (KPI-JE) steg med 2,4 prosent i 2001.

Begrunnet med økte drivstoffkostnader og behov for å øke marginene etter en periode med hard konkurranse og pressede marginer ble prisene på flybilletter økt med 15,3 prosent fra 1999 til 2000. Prisveksten på flybilletter fortsatte i 2001. I gjennomsnitt lå billettprisene 19,6 prosent høyere i fjor enn i 2000. Denne økningen tilsvarer et bidrag på 0,2 prosentpoeng til årsveksten i KPI. Prisene ble oppjustert med 5,8 prosent fra desember 2000 til januar 2001, og økt ytterligere med 10,8 prosent fra mars til april. Noe av sist-

Harmoniserte konsumprisindekser (HKPI)

Den harmoniserte konsumprisindeksen (HKPI) er en indikator for bruk i sammenlikninger av prisutviklingen i EØS-området. Indeksen for det enkelte land er laget over en felles mal som på noen punkter skiller seg fra KPI. HKPI baserer seg på det samme prismaterialet som KPI, men enkelte varer og tjenester som er problematiske å sammenlikne mellom land har vært utelatt. For Norges del er forskjellene mellom beregningsoppleggene for de to indikatorene blitt mindre de siste årene. Selveiernes bostoknader er nå den eneste produktgruppen som skiller HKPI og KPI, i det denne fortsatt er utelatt fra HKPI. Den harmoniserte konsumprisindeksen utgjør dermed om lag 88 prosent av vektgrunnlaget til KPI.

Harmoniserte konsumprisindeks (HKPI). Vekst fra samme periode året før

	2000	2001	Des. 2001
Norge	3,0	2,7	1,6
EU	2,1	2,4	2,1
Euro-sonen	2,3	2,6	2,0

Kilde: Eurostat og Statistisk sentralbyrå.

nevnte økning skyldes at passasjeravgiften for reiser innenlands ble økt med 10,3 prosent. I perioden etter terrorangrepene den 11. september er billettprisene satt opp med 8,5 prosent (september til desember). Økningen er blant annet begrunnet med høyere forsikringskrav for flyselskapene.

I første halvdel av 2001 ga avgiftsøkninger betydelige bidrag til konsumprisveksten, blant annet ble den generelle momssatsen økt fra 23 til 24 prosent. 12-månedersveksten i KPI justert for avgiftsendringer (KPI-JA) lå i gjennomsnitt 0,4 prosentpoeng under KPI veksten i første halvår 2001. Fra 1. juli ble bensinavgiften kuttet, og momssatsen på matvarer ble halvert. Samtidig ble det innført 24 prosent moms på en rekke tjenester som tidligere ikke var momsbelagt. I sum trakk disse avgiftsendringene KPI veksten kraftig ned, og 12-månedersveksten i den avgiftsjusterte serien har i gjennomsnitt ligget 0,7 prosentpoeng over KPI veksten i siste halvår. Veksten i KPI-JA fra 2000 til 2001 var 3,2 prosent, mens konsumprisindeksen justert for avgiftsendringer og uten energivarer (KPI-JAE) økte med 2,6 prosent i samme periode.

Av konsumprisindeksens hovedgrupper var det bolig, lys og brensel som hadde den kraftigste prisveksten i 2001. Årsveksten til denne gruppen var på 7,4 prosent. Dette skyldes spesielt veksten i elektrisitetsprisene, men også husleiene for boliger i borettslag og på leiemarkedet (betalt husleie) og selveiernes boligutgifter (beregnet husleie) trakk prisveksten opp i denne gruppen. Hovedgruppene utdanning, hotell og restauranttjenester samt andre varer og tjenester økte også mer enn den gjennomsnittlige konsumprisveksten. Med unntak av i 2000 har post og teletjenester falt mest i pris de siste 5 årene. Fra 2000 til 2001 falt prisene på produkter i denne gruppen med 3,3 prosent.

Prisene på matvarer og alkoholfrie drikkevarer falt i gjennomsnitt med 1,9 prosent. Prisene på klær og sko falt med 0,8 prosent.

Målt ved 12-månedersendring i den harmoniserte konsumprisindeksen (HKPI) har Norge hatt en høyere prisvekst enn EU fra desember 1996 og til og med juni i fjor. Ved inngangen til 2001 var veksten i HKPI i Norge 0,9 prosentpoeng over EUs prisvekst på 2,2 prosent. Denne differansen holdt seg nokså stabil frem mot mai hvor veksten var 3,1 prosent i EU og 4,0 prosent i Norge. Grunnet et kraftig fall i de norske bensinprisene i juni ble prisvekstdifferansen redusert til 0,5 prosent. I den påfølgende måneden falt den norske HKPI veksten ned til 2,2 prosent, blant annet pga. halveringen av matmoms og kutt i bensinavgiften. Norge fikk med dette en prisstigningstakt som var 0,4 prosentpoeng lavere enn EU. Utover høsten falt prisveksten i både EU og Norge. På årsbasis økte HKPI i Norge og EU med henholdsvis 2,7 og 2,4 prosent.

KPI justert for avgiftsendringer og uten energi

For å lette forståelsen av prisutviklingen, har SSB i den senere tid startet å publisere flere serier for justerte KPI-tall. Energivarene i KPI har de siste årene vist langt større prisvariasjoner enn de fleste andre varene og tjenestene i statistikken. Til tross for at energivarene ikke utgjør mer enn 7,75 prosent av KPIs totale vektgrunnlag har energivarene til tider helt dominert utviklingen i den totale konsumprisveksten. Dette er bakgrunnen for at SSB publiserer en serie hvor energivarene er tatt ut av beregningene, KPI uten energivarer (KPI-JE).

Endring i avgiftssatsene påvirker prisene, og dermed konsumprisveksten. Prisendringer forårsaket av avgiftsendringer sier lite om markedsmessige forhold. Høsten 2001 begynte SSB derfor å publisere en serie hvor konsumprisveksten er justert for reelle avgiftsendringer (KPI-JA).

Norges Bank fikk våren 2001 et nytt mandat for pengepolitikken, hvor den operative målsetningen er en konsumprisvekst på 2,5 prosent på sikt. En skal imidlertid ikke ta hensyn til direkte effekter av avgiftsendringer og midlertidige særskilte prisendringer. I den forbindelse har SSB startet å publisere tall for veksten i KPI justert for reelle avgiftsendringer og uten energi (KPI-JAE). For en nærmere redegjørelse av de justerte indeksene - se egen artikkel i Økonomiske analyser 6/2001.