

2. De enkelte kulturtilbud

2.1. Kinobesøk

15 år med konstant bombardement av nye fjernsynskanaler, lengre sendetid, stadig mer polerte programkonsepter, i tillegg til en økende strøm av filmer for VHS- og DVD-spillere, har ikke klart å knekke interessen for å gå på kino.

Flere går på kino, men færre ganger

Fra 1991 til 2006 har andelen av befolkningen som går på kino per år økt fra 58 til 67 prosent (tabell 2.1). I 2001 var for øvrig andelen helt oppe i 69 prosent. Gjennomsnittlig antall besøk på kino har derimot ikke økt. I 1991 var vi i gjennomsnitt 4,3 ganger på kino per år. I 2006 var tallet 3,7. Det som har skjedd er altså at flere tar seg en tur på kino, men ikke så ofte som før. Gjennomsnittlig antall besøk på kino per år blant de som gikk på kino i 1991, var 7,4 ganger. I 2006 var tallet 5,4. Tall fra Sverige (Statens kulturråd 2003) viser at

det også der har vært en økning i andelen av befolkningen som har vært på kino siste 12 måneder, fra 54 prosent i 1991 til 68 prosent i 2002. I Danmark hadde 51 prosent av befolkningen i alderen 16 år og over vært på kino siste 12 måneder i 1993. I 2004 var andelen 66 prosent (Bille 2005).

I hele perioden fra 1991 til 2006 har det vært liten forskjell mellom menn og kvinner i andelen kinogjengere. De fleste åra har kvinnene hatt en litt høyere andel enn menn. Menn har derimot vært på noen flere kinoforestillinger per år i de fleste åra enn kvinner har. Forskjellen er likevel liten.

De unge har størst andel kinogjengere

Figurene 2.1 og 2.2 viser utviklingen i andelen som har vært på kino fra 1991 til 2006 i ulike aldersgrupper, for henholdsvis menn og kvinner. Kinobesøket har variert noe i disse åra, men det er lite som tyder på en nedgang, både for menn og kvinner i de ulike aldersgruppene. Figurene viser tydelig at det i hele perioden er de unge i alderen 16-24 år som i størst grad har gått på kino både blant gutter og jenter. For jentenes del har barna i alderen 9-15 år vært omtrent like aktive som de unge. Blant guttene lå de yngste noe lavere enn de unge på 1990-tallet og opp til 2001. Deretter har andelen kinogjengere per år vært nokså jevnstor mellom barn og unge også for guttene.

Tabell 2.1. Prosentandel som har vært på kino siste 12 måneder, gjennomsnittlig antall besøk blant alle og blant dem som har vært på kino. 1991, 1994, 1997, 2000, 2004 og 2006

	Andel siste 12 måneder	Antall ganger, alle	Antall ganger, besøkende
1991	58	4,3	7,4
1994	61	4,3	6,9
1997	60	3,6	5,9
2000	65	4,3	6,5
2004	68	4,1	6,4
2006	67	3,7	5,4

Figurene viser tydelig at kinobesøk synker med alderen. Denne tendensen har holdt seg nokså stabil i hele 15-årsperioden. I alle aldersgrupper fra 25 år og oppover har det likevel vært en liten økning i andelen som går på kino i løpet av disse åra, selv om utviklingen har vært noe ujevn. Et interessant fenomen er den høye besøksandelen i 2001 for de godt voksne, spesielt for kvinner. Dette viser hvor betydningsfull en enkelt film kan være for statistikken. Filmen som var så utslagsgivende var «Heftig og begeistret». Den trakk mange til kinosalen som ellers er der sjelden. Det høyeste besøkstallet hadde vi i 2003 for kvinner i alderen 16-24 år, med 98 prosent. Det laveste finner vi i 1991. Da hadde menn i alderen 67-79 år en andel på 5 prosent. Blant de eldste har det vært en nokså markert økende tendens til å gå på kino i disse åra, både blant menn og kvinner.

Færre kinobesøk blant de unge

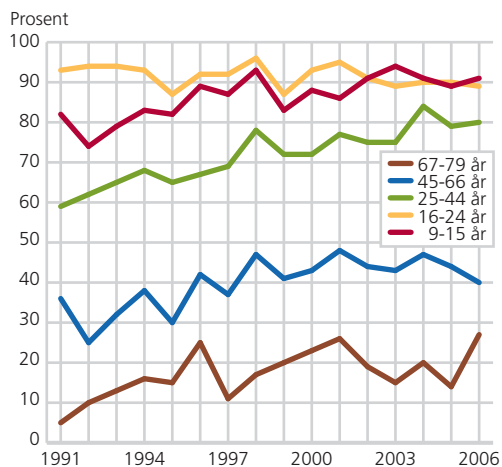
Blant dem som har vært på kino siste 12 måneder varierer antall besøk mellom aldersgruppene (tabell 2.2). Antall kinobe-

søk har i alle målingene fra 1991 og framover vært høyest blant 16-24-åringene. Men fra 2000 og framover har det vært en tydelig nedgang i antall kinobesøk i denne gruppen. 9-15-åringene og 25-44-åringene er de gruppene som kommer nærmest 16-24-åringene i antall kinobesøk per år. I disse gruppene har antallet besøk variert noe de siste 15 åra, men det har ikke vært en nedgang på linje med 16-24-åringene. Likevel har det ikke blitt målt så lavt antall besøk som i 2005 i noe tidligere år. I aldersgruppene 45-66 og 67-79 år har også kinobesøket variert noe, men endringene over tid har vært relativt små.

Tabell 2.2. Gjennomsnittlig antall besøk blant dem som har vært på kino siste 12 måneder, etter alder. 1991, 1994, 1997, 2000, 2004 og 2006

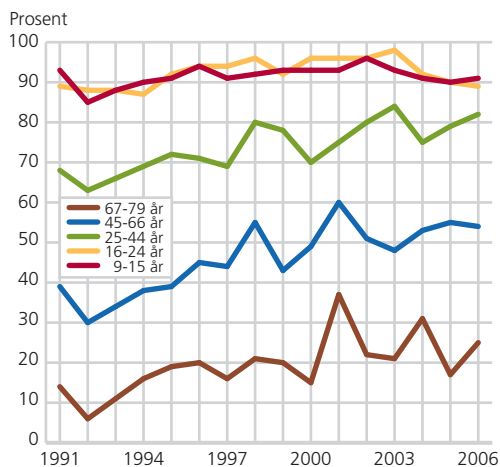
	9-15 år	16-24 år	25-44 år	45-66 år	67-79 år
1991	6,0	13,4	6,1	3,6	1,7
1994	5,2	9,8	5,4	4,0	3,2
1997	5,6	9,4	5,6	3,8	2,2
2000	5,6	10,5	6,3	3,9	2,6
2004	6,3	8,8	6,8	3,8	2,7
2006	5,0	8,0	5,2	4,3	2,7

Figur 2.1. Andel menn som har vært på kino siste 12 måneder. 1991-2006. Prosent



Kilde: Kultur- og mediebruksundersøkelsene, Statistisk sentralbyrå.

Figur 2.2. Andel kvinner som har vært på kino siste 12 måneder. 1991-2006. Prosent



Kilde: Kultur- og mediebruksundersøkelsene, Statistisk sentralbyrå.

Utdanningsforskjellen like tydelig som for 15 år siden

I 2006 var det en klar forskjell i andelen som gikk på kino i løpet av de siste 12 måneder i forhold til utdanningsnivå. Mens 46 prosent av dem med utdanning på ungdomsskolenivå hadde vært på kino, hadde 61 prosent av dem med utdanning på videregående skole-nivå vært på kino siste 12 måneder. Blant dem med kort universitets- eller høgskoleutdanning hadde 76 prosent vært på kino og 81 prosent blant dem med lang universitets- og høgskoleutdanning (Vaage 2007).

Tabell 2.3 viser forskjellen i utvikling i andelen på kino i løpet av en 12-månedersperiode blant dem med lavest utdanning i forhold til dem med høyest utdanning. Den prosentvise forskjellen i andelen kinobesøk siste 12 måneder mellom dem som har utdanning på ungdomsskolenivå og dem som har lang universitets- eller høgskoleutdanning, har holdt seg temmelig jevn fra 1991 til 2006. I hele perioden har prosentforskjellen holdt seg i underkant av 40.

Denne forskjellen i kinobesøk mellom de med og uten høyere utdanning, kan delvis tilbakeføres til at de med høy utdanning

Tabell 2.3. **Andel som har vært på kino siste 12 måneder blant personer med utdanning på ungdomsskole og dem med lang universitets-/høgskoleutdanning, og den prosentvise forskjellen i andelen. 1991, 1994, 1997, 2000, 2004 og 2006. Prosent**

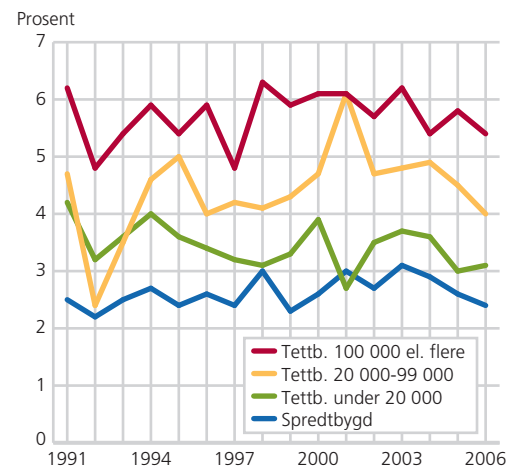
	Ungdomsskolenivå	Universitet/høgskole, lang	Prosentvis forskjell
1991	36	73	37
1994	39	78	39
1997	40	77	37
2000	45	77	37
2004	44	88	44
2006	46	81	35

har lettere tilgang til kino, slik tabell 1.3 viser. Men det går også tydelig fram av tabell 1.34 at interessen for å gå på kino har positiv sammenheng med utdanning.

Klart skille mellom by og land

Figur 2.3 viser at det i hele perioden fra 1991 til 2006 har vært en klar forskjell mellom storbybefolkningen og dem som bor i landdistriktene i hvor mange ganger de går på kino i løpet av et år. Forskjellen har variert noe, men stort sett har personer som bor i byer med 100 000 eller flere beboere hatt et gjennomsnittlig antall kinobesøk på mellom 5 og 6, mens de som bor i spredtbygde strøk har hatt mellom 2 og 3 besøk i året. Stort sett har det også vært slik at de som bor i mindre byer og i mindre tettbygde strøk har hatt et besøksantall som har ligget mellom dem som bor i større byer og dem som bor i landdistriktene. Det er blant personer som bor i de mindre byene at variasjonen i besøksantallet har vært størst i denne 15-årsperioden.

Figur 2.3. **Gjennomsnittlig antall besøk på kino siste 12 måneder, etter bostedsstrøk. 1991-2006**



Kilde: Kultur- og mediebruksundersøkelsene, Statistisk sentralbyrå.

Betydelig mer kinobesøk blant godt voksne i byene enn på landet

Tallene fra 2006-undersøkelsen viser at blant barn er andelen som går på kino i løpet av et år og hvor mange ganger de går på kino, nokså lik uansett om de bor i store byer eller på landsbygda (tabell 2.4). For unge og voksne uansett aldersgruppe synker både andelen som går på kino og antall kinobesøk i forhold til befolkningstettheten i det området de bor. Særlig gjelder det for dem som er 45 år eller eldre. Disse tendensene er nokså tilsvarende de vi fant i i begynnelsen av 1990-tallet (Vaage 1996). Vi har tidligere vist (tabell 1.1) at selv om kinotilbudet er godt spredt rundt i landet, er det klart at kinotilbudet er best i områ-

der med stor befolkningstetthet. Dette kan nok være en viktig forklaring på at antall kinobesøk er lavere i mindre tett befolkede og spredtbygde strøk enn i byene. Vi kan likevel ikke se bort fra at dette også har noe med kulturvaner å gjøre.

Krim, komedier og familiefilm stadig mest populært

I hele perioden fra 1991 til 2004 er det tre typer filmer som i særlig grad har blitt valgt når nordmenn går på kino (Vaage 2005). På spørsmål om hva slags film kinogjengerne så på sist de var på kino, har omkring 20 prosent enten svart kriminal-/actionfilm, komedie eller barne-/familiefilm i alle undersøkelsene som er foretatt

Tabell 2.4. Prosentandel på kino og antall besøk på kino siste 12 måneder, etter bosted og alder. 2006

	Andel på kino siste 12 måneder					Antall ganger på kino siste 12 måneder				
	9-15 år	16-24 år	25-44 år	45-66 år	67-79 år	9-15 år	16-24 år	25-44 år	45-66 år	67-79 år
Bosted										
Tettbygd 100 000 eller mer	94,0	95,0	84,0	71,0	45,0	4,3	9,6	5,2	4,1	1,1
Tettbygd 20 000-99 000	90,0	95,0	82,0	55,0	31,0	5,1	7,0	4,8	2,2	1,3
Tettbygd under 20 000	88,0	86,0	83,0	45,0	29,0	4,4	6,2	3,4	1,7	0,5
Spredtbygd	97,0	81,0	69,0	29,0	10,0	4,7	5,3	3,5	0,9	0,2

Tabell 2.5. Andel som var på ulike type filmer sist de var på kino, etter alder. 1991, 1992, 1994, 1997, 2000 og 2004. Prosent

	Krim, action	Komedie	Barne-/fam.-film	Sosial-drama	Roman-tisk film	Science fict.	Histo-risk film	Katastrofe, skrekk	Krigs-film	Wes-tern	Annen film
Menn											
1991	24	26	14	7	5	2	6	1	3	7	6
1992	28	22	13	10	4	1	5	1	2	4	10
1994	30	23	15	11	5	3	3	0	3	1	6
1997	35	19	14	9	3	6	2	3	0	1	3
2000	36	20	16	9	2	4	2	3	2	0	4
2004	33	17	19	6	2	8	3	3	0	1	6
Kvinner											
1991	14	22	22	13	9	0	7	1	1	4	7
1992	17	23	22	13	6	1	5	2	2	2	9
1994	16	24	20	15	9	2	5	1	2	1	5
1997	20	19	20	15	9	4	4	1	0	0	5
2000	16	26	21	19	5	3	2	3	1	0	3
2004	12	23	26	15	4	4	4	3	1	0	6

i denne perioden (tabell 2.5). Omtrent 10 prosent har svart sosialdrama. Andre filmsjangere kommer lenger nede på lista. I den grad filmsmaken og/eller filmtilbudet har endret seg i denne perioden, gjelder det science fiction og westernfilmer. De første har fått økt tilslutning, mens de siste har fått synkende tilslutning.

Krim helst for menn, familiefilm helst for kvinner

Kriminal- og actionfilmer foretrekkes mer av menn når de går på kino enn av kvinner. Denne tendensen har vært rådende i alle undersøkelsene fra 1991. Dessuten har menns oppslutning om denne typen filmer økt i denne perioden. Kvinner går på sin side mer på barne-/familiefilm og sosialdrama enn det menn gjør når de går på kino. Komedier velges i nokså like stor grad av begge kjønn. Alle disse tendensene har vært nokså stabile i hele 15-årsperioden. Veksten for science fiction-filmer gjelder begge kjønn, men mest for menn.

Forskjellige filmvalg mellom aldersgrupper er stabile over tid

Undersøkelsene fra begynnelsen av 1990-tallet og fram til 2004 viser at nordmenn i ulike aldersgrupper i stor grad velger forskjellige typer filmer når de går på kino (Vaage 2006). Dessuten er disse forskjellene mellom aldersgruppene nokså stabile over tid. Naturlig nok er det barn i alderen 9-15 år som i størst grad ser på barne- og familiefilmer når de går på kino. De ser også i stor grad på komedier. 16-24-åringene er de som i størst grad ser på krim- og actionfilmer. Komedier er også en sjanger de ofte velger. Personer i alderen 25-44 år velger i stor grad barne- og familiefilmer, sannsynligvis ofte sammen med barna sine. Ellers velger også de gjerne krim og komedier når de går på kino. 45-66-åringene er de som i størst grad ser på sosialdrama. De ser også gjerne komedier, familie-

filmer og historiske filmer. 67-79-åringene er også blant dem som ser mye på komedier og sosialdrama. Det er i denne gruppen vi dessuten finner dem som ser mye på historiske og romantiske filmer.

Filmer fra USA dominerer

I alle de seinere åra er det filmer fra USA nordmenn i størst grad går og ser på (tabell 2.6). Av de filmene vi så sist har tre av fire vært amerikanske. Dette gjelder fram til 2000. I 2004 var det en nedgang til om lag to av tre. Dette skyldes at norsk film har hatt et lite oppsving de siste åra. Mens norske filmer representerer 5 prosent av de filmene som ble sett i 2000, var det en økning til 16 prosent i 2004. I hele perioden har norsk film stor sett hatt andreplassen blant filmnasjonene for norske kinogjengere, sammen med Storbritannia. Ellers har andre nordiske filmer holdt seg på mellom 2 og 5 prosent i alle undersøkelsene, og franske filmer har også kommet med hver gang. Utenom disse landene har filmer fra

Tabell 2.6. **Produksjonsland for den kinofilmen som er sett sist blant dem som har vært på kino siste 12 måneder. 1991, 1992, 1994, 1997, 2000 og 2004. Prosent**

	Norge	Norden	Storbri-	Frank-	USA	Verden
		ellers	tannia	rike		ellers
1991	12	2	4	2	77	3
1992	13	5	5	3	70	4
1994	8	3	8	1	75	6
1997	9	3	10	1	73	5
2000	5	4	7	1	77	6
2004	16	2	10	1	63	8

Tabell 2.7. **Sensurerte langfilmer ved statens filmtilsyn, etter produksjonsland. 1997, 2000 og 2004. Prosent**

	Nor-	Nor-	Stor-	Frank-	USA	Ver-	Antall
	ge	den	britan-	rike		den	filmer
		ellers	nia			ellers	
1997	8	9	9	5	56	13	218
2000	4	8	7	8	56	17	209
2004	8	6	4	7	56	19	236

andre land i verden representert mellom 3 og 8 prosent av totalen i disse åra.

Vi foretrekker filmer fra USA

En statistikk gjengitt i Kulturstatistikken 2004 (Pettersen 2006), viser produksjonsland for de filmer som er sensurert for visning på norske kinoer. Tabell 2.7 viser tallene for 1997, 2000 og 2004. Sammenligner vi disse tallene med hva nordmenn går og ser på kino, finner vi at filmer fra USA har et prosentvis større kinopublikum enn antallet filmer på markedet skulle tilsi. For de fleste andre land er det motsatt. Dette betyr at når muligheten er til stede, velger vi i større grad amerikanske filmer framfor andre filmer som er på markedet. Norske filmer ligger i så måte godt an i 2004, noe som gir forhåpninger for norsk films framtid.

Tabell 2.8 viser hvem som foretrekker filmer fra ulike nasjoner. Kvinner og eldre

personer foretrekker norske filmer i større grad enn menn og yngre personer. Det er også eldre og personer med høyere utdanning som i større grad enn andre velger filmer fra andre nordiske land. Filmer fra USA blir foretrukket av menn og unge personer. Det er også en viss overvekt av godt voksne personer og de med høy utdanning som velger å se filmer fra Frankrike og Storbritannia. At barn i så stor grad velger filmer fra Storbritannia, kan nok ha sammenheng med den store suksessen for Harry Potter-filmene.

2.2. Teater, musikal, revy

Statistikken over antall besøk per 1 000 på de norske teaterscenene viser at det har vært en viss økning i besøksandelen. Mens det i 1991 var 319 besøk per 1 000, økte tallet til 322 per 1 000 i 2000 og ytterligere til 351 per 1 000 i 2004 (Vaage 2006). Tabell 2.9 som viser tallene fra

Tabell 2.8. Produsentland for den kinofilmen som er sett sist, etter kjønn, alder, utdanning og bosted. 2004. Prosent

	Norge	Norden ellers	Storbri- tannia	Frankrike	USA	Verden ellers	Antall svar
Kjønn							
Menn	11	2	9	1	69	8	648
Kvinner	21	2	11	2	57	6	631
Alder							
9-15 år	20	2	18	0	55	6	298
16-24 år	11	1	6	1	74	7	236
25-44 år	15	2	8	1	67	7	474
45-66 år	19	4	12	2	53	10	221
67-79 år	33	8	13	4	40	2	50
Utdanning							
Grunnskolenivå	17	0	8	1	68	7	108
Videregående skole-nivå	18	2	7	2	66	5	473
Universitet/høgskole, kort	11	2	11	1	67	9	256
Universitet/høgskole, lang	15	5	14	4	54	8	134
Bosted							
Tettbygd 100 000 eller flere	15	2	10	2	64	7	343
Tettbygd 20 000-99 000	13	3	14	1	60	9	259
Tettbygd under 20 000	20	3	9	1	62	6	435
Spredtbygd	16	1	7	1	68	8	236

kulturbruksundersøkelsene bekrefter denne utviklingen, selv om det her er tatt med både profesjonelle forestillinger og amatørforestillinger.

Andelen som har gått på teater, musikal eller revy siste 12 måneder holdt seg rundt 45 prosent på 1990-tallet. Etter tusenårsskiftet har andelen økt med cirka 5 prosentpoeng. Når tallene viser et økt besøk i befolkningen, skyldes dette først og fremst at flere bruker disse tilbudene, ikke at de som bruker tilbudene har begynt å gå oftere. Tall fra Sverige (Statens kulturråd 2003) viser for øvrig at andelen som har vært på teater/musikkteater økte fra 43 prosent i 1991 til 48 prosent i 2002, altså nokså parallelt med utviklingen i Norge.

Økningen i andel som går på teater, musikal eller revy gjelder begge kjønn. Mens andelen besøkende siste 12 måneder var på 38 prosent i 1991, var andelen på 42 prosent i 2004. For kvinner var de tilsvarende tallene henholdsvis 51 og 56 prosent. Dette viser altså at kvinner i noe større grad enn menn bruker disse tilbudene (se ellers Vaage 2005).

Økning i teaterbesøk blant eldre

Utviklingen har ikke vært like jevn for de ulike aldersgruppene. I aldersgruppene 9-15 år og 16-24 år har andelen som har vært på teater, musikal eller revy siste 12

Tabell 2.9. Prosentandel som har vært på teater, musikal eller revy siste 12 måneder, gjennomsnittlig antall besøk blant alle og blant besøkende. 1991, 1994, 1997, 2000 og 2004

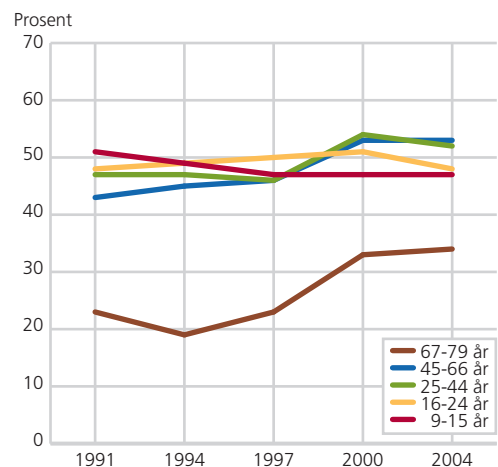
	Andel siste 12 måneder	Antall ganger, alle	Antall ganger, besøkende
1991	44	1,1	2,4
1994	45	1,1	2,4
1997	44	1,1	2,4
2000	50	1,2	2,3
2004	49	1,3	2,7

måneder holdt seg på eller i underkant av 50 prosent i hele perioden fra 1991 til 2004. I aldersgruppen 25-44 år har også andelen holdt seg rundt 50 prosent, men det har vært en liten økning fra 1990-tallet og til etter tusenårsskiftet. I gruppen 45-66 år har det vært en tydeligere økning i andelen brukere, fra 43 prosent i 1991 til 53 prosent i 2000. Vi finner den sterkeste økningen blant de eldste, det vil si gruppen 67-79 år. I denne gruppen var det lavest andel brukere i 1994, med 19 prosent. Den har økt til 34 prosent i 2004. Denne utviklingen føyer seg inn i en generell tendens til at eldre er mer aktive på en rekke fritidsområder nå enn det denne aldersgruppen var tidligere. Dette kan skyldes både bedre helse og bedre økonomi, i tillegg til at deres erfaringer og vaner endrer seg.

Høy utdanning og teaterbesøk henger sammen

I hele perioden fra 1991 til 2004 har det vært en klar sammenheng mellom folks utdanningsnivå og tendensen til å gå på

Figur 2.4. Andel som har vært på teater, musikal eller revy siste 12 måneder, etter alder. 1991-2004. Prosent



Kilde: Kultur- og mediebruksundersøkelsene, Statistisk sentralbyrå.

teater, musikal eller revy. Tabell 2.10 viser at forskjellen mellom dem med utdanning på laveste og høyeste nivå var 38 prosent i 1991. I 2004 var forskjellen på 32 prosent. Det har altså skjedd liten endring i løpet av disse åra.

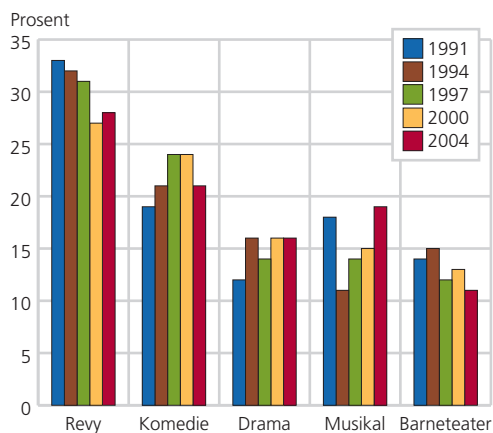
Mest på revy

De som i undersøkelsene har svart at de har vært på teater, musikal eller revy siste 12 måneder, blir spurt om hva slags forestilling de var på sist. I 2004 var det 28 prosent som hadde vært på revy, 21 prosent hadde vært på komedie (figur

Tabell 2.10. Andel som har vært på teater, musikal eller revy siste 12 måneder blant personer med utdanning på ungdomsskole og lang universitets-/høgskoleutdanning, og den prosentvise forskjellen. 1991, 1994, 1997, 2000 og 2004. Prosent

	Grunnskole-nivå	Universitet/høgskole, lang	Prosentvis forskjell
1991	26	64	38
1994	30	63	33
1997	26	65	39
2000	39	67	28
2004	33	65	32

Figur 2.5. Andel som har vært på ulike typer forestillinger sist de var på teater, musikal eller revy. 1991-2004. Prosent



Kilde: Kultur- og mediebruksundersøkelsene, Statistisk sentralbyrå.

2.5). 19 prosent hadde vært på musikal, 16 prosent på drama, 11 prosent hadde vært på barneteater, svært få hadde vært på dukketeater og 5 prosent hadde vært på en annen form for teater.

Figur 2.5 viser at denne fordelingen har vært nokså gjeldende i hele perioden fra 1991 til 2004. Likevel ser vi en tendens til at andelen som har vært på revy, er noe synkende. Det samme gjelder barneteater. Derimot har det vært en liten økning for drama. Musikal har også økt noe fra 1994 til 2004.

Nokså likt repertoarvalg blant menn og kvinner

Menn velger å gå på revy i større grad enn kvinner når de går på teater, musikal eller revy (tabell 2.11). Andelen blant menn har likevel gått noe ned fra 1991 til 2004. Ellers er det ikke noen store forskjeller i valg av type forestilling mellom kjønnene, verken i 2004 eller de tidligere åra.

Det er barna i alderen 9-15 år som naturlig nok er de som går mest på barneteaterforestillinger. Dette var tilfelle i 1991 og er fremdeles tilfelle i 2004. Vi finner også en

Tabell 2.11. Andel som har vært på ulike typer forestillinger sist de var på teater, musikal eller revy, etter kjønn. 1991, 1994, 1997, 2000 og 2004. Prosent

	Revy	Kome-die	Dra-ma	Musi-kal	Barne-teater	Dukke-teater	An-delen
Menn							
1991	41	16	12	16	12	1	2
1994	36	23	14	12	11	0	4
1997	36	26	13	11	10	0	4
2000	29	25	15	14	11	0	4
2004	33	22	13	18	10	0	3
Kvinner							
1991	28	21	13	19	15	1	4
1994	29	20	18	11	17	0	5
1997	26	22	15	17	13	1	5
2000	25	23	16	16	14	0	6
2004	24	20	18	19	12	0	6

høy andel personer som går på slike forestillinger i alderen 25-44 år. Dette er da mest sannsynlig barnas foreldre. Også dette er tydelig i materialet både fra 1991 og 2004.

Revy og komedie noe for alle aldre

Revypublikummet og komediepublikummet er nokså jevnt sammensatt med personer i alle aldersgrupper fra 16 år og oppover. Musikalpublikummet har tydeligvis like mye appell til alle aldersgrupper, både unge og gamle. Ingen spesiell aldersgruppe skiller seg ut, verken i 1991-dataene eller i 2004-dataene. I gruppene 16-24 år og 67-79 år er det en noe større andel som ser på dramaer enn i andre aldersgrupper.

Drama mest for høyt utdannede

Mens barneteaterforestillinger og drama appellerer mest til personer med høyere utdanning, er revy- publikummet helst sammensatt av personer med lavere utdanning. Musikal og komedier favner personer i alle utdanningsgrupper omtrent like mye. Disse tendensene går igjen både i 1991-dataene og i 2004-dataene.

Revypublikummet størst på mindre steder

Tabell 2.12 viser at det er en tendens til at revyen står sterkere i mindre tettbygde og spredtbygde strøk enn i byene. Dramaforestillingene har et større publikum i de større byene. Dette gjenspeiler nok den faktiske situasjonen, ved at lokale revyer

er mer framtrepende på småstedene, mens dramaforestillingene i større grad dominerer på institusjonsteatrene i de større byene. Musikalene, komediene og til dels barneteaterforestillingene har omtrent like stor oppslutning uansett bostedsstrøk. Dette er klare tendenser også i tallene fra begynnelsen av 1990-åra.

To av tre går på profesjonelle teaterforestillinger

Andelen som går på profesjonelle forestillinger når de går på teater, musikal eller revy, har holdt seg noenlunde konstant på rundt to tredeler fra 1994 til 2004 (tabell 2.13). Kvinner går i litt større grad på profesjonelle forestillinger enn menn, og andelen øker med alderen. Det er tydelig at publikum i sterkeste grad oppsøker profesjonelle forestillinger i de store byene, mens nær halvparten av dem som bor i spredtbygde strøk, går på amatørforestillinger når de går på teater, musikal eller revy. Her er det nok igjen det ulike tilbudet i storbyene og på landsbygda som er med på å avgjøre valget.

I tillegg viser tallene at personer med høy utdanning i større grad går på profesjonelle forestillinger enn de med lav utdanning. Det er derimot ingen klar tendens til at personer som bor i husholdninger med høy inntekt i større grad går på profesjonelle forestillinger enn de med lavere inntekt når de går på teater, musikal eller revy.

Tabell 2.12. **Andel som var på ulike typer forestillinger sist de var på teater, musikal eller revy, etter bosted. 2004. Prosent**

	Revy	Komedie	Drama	Musikal	Barne-teater	Dukke-teater	Annet
Alle	28	21	16	19	11	0	1
Bosted							
Tettbygd 100 000 eller flere	24	18	25	24	6	0	4
Tettbygd 20 000-99 000	21	22	15	20	18	1	3
Tettbygd under 20 000	31	23	13	16	10	0	6
Spredtbygd	33	22	9	17	14	0	4

Tabell 2.13. **Andel profesjonelle forestillinger blant dem som har vært på teater, musikal eller revy siste 12 måneder, etter kjønn, alder og bosted. 1994, 1997, 2000 og 2004. Prosent**

	1994	1997	2000	2004
Alle	68	68	68	65
Kjønn				
Menn	64	64	66	64
Kvinner	70	70	69	67
Alder				
9-15 år	49	46	54	47
16-24 år	60	62	60	51
25-44 år	68	70	68	70
45-66 år	76	73	73	71
67-79 år	84	71	80	76
Bosted				
Tettbygd 100 000 eller flere	84	81	83	74
Tettbygd 20 000-99 000	69	75	68	67
Tettbygd under 20 000	57	58	62	61
Sprettbygd	56	46	51	57

2.3. Opera/operette

Stabilt opera-/operettebesøk

Besøk på opera- og operetteforestillinger har endret seg lite de seinere åra. Andelen som har vært på slike forestillinger per år har holdt seg mellom 5 og 6 prosent (tabell 2.14). Gjennomsnittlig antall besøk for en gjennomsnittsnordmann i løpet av året har i alle undersøkelsene vært 0,1. Og de som har vært på opera- eller operette-

Tabell 2.14. **Prosentandel som har vært på opera eller operette siste 12 måneder, gjennomsnittlig antall besøk blant alle og blant besøkende. 1991, 1994, 1997, 2000 og 2004**

	Andel siste 12 måneder	Antall ganger, alle	Antall ganger, besøkende
1991	5	0,1	1,6
1994	5	0,1	1,8
1997	6	0,1	1,8
2000	6	0,1	1,5
2004	5	0,1	1,9



Foto: Crestock.

forestillinger i løpet av året har i gjennomsnitt vært der mellom 1,5 og 1,9 ganger.

De fleste undersøkelsene som er gjennomført fra 1991, viser at kvinner i litt større grad enn menn går på opera/operette. De viser også at den aldersgruppen hvor vi finner de mest aktive tilskuerne til slike forestillinger, er blant 45-66-åringene. Dette går også igjen i de fleste undersøkelsene.

I alle undersøkelsene er det også slik at de med høy utdanning i større grad går på slike forestillinger enn de med lav utdanning. Derimot er det ingen klar sammenheng mellom husholdningsinntekt og besøk på opera-/operetteforestillinger. Det er likevel en tendens til at de som er i den høyeste inntektsgruppen i større grad benytter seg av slike kulturtilbud enn de som har lavere inntekt (se ellers Vaage 2005).

Det er naturlig at opera- og operetttilbudet ikke er jevnt fordelt i et så spredt befolket land som Norge. Den eneste permanente operascenen ligger i Oslo. Vi må dermed forvente at bruken av slike kulturtilbud er større her.

Mest opera-/operettebesøk i Oslo/Akershus ...

Tabell 2.15 viser at de som bor i Oslo og Akershus i større grad har vært på opera eller operette i løpet av de siste 12 månedene enn det befolkningen i andre deler av landet har. Den gjennomsnittlige andelen som har vært på slike forestillinger per år fra 1991 til 2004 i Oslo ligger på 14 prosent. I Akershus ligger den på 10 prosent. Dette er høyt i forhold til andre landsdeler. Lavest er den gjennomsnittlige andelen i Troms/Finnmark, Buskerud/Telemark og Agder/Rogaland med 3 prosent.

Ser vi på andelen som aldri har vært på noen opera- eller operetteforestilling i de ulike delene av landet, finner vi likevel 41 prosent i gjennomsnitt for 1994-2004 i Oslo. Og andelen er 50 prosent i Akershus. Dette viser at tilgangen til slike tilbud ikke er nok til at folk benytter seg av dem. Likevel er andelen høyere i andre deler av landet: 75 prosent har i gjennomsnitt for disse åra aldri vært på slike forestillinger i Troms/Finnmark. I Agder/Rogaland er andelen 74 prosent. Totaltallene og tallene for de ulike delene av landet viser dessuten

Tabell 2.15. **Andel som har vært på opera/operette siste 12 måneder, og andel som aldri har vært på opera/operette, etter fylkespar. 1991¹, 1994, 1997, 2000 og 2004. Prosent**

	Andel som har vært på opera/operette siste 12 måneder					Andel som aldri har vært på opera/operette			
	1991	1994	1997	2000	2004	1994	1997	2000	2004
Hele landet	5	5	6	6	5	63	62	68	65
Østfold/Vestfold	2	6	6	6	3	67	58	64	66
Akershus	13	10	8	8	9	45	47	53	54
Oslo	13	14	14	17	13	40	39	39	47
Hedmark/Oppland	1	5	2	5	5	72	64	73	63
Buskerud/Telemark	3	4	2	3	5	63	66	76	58
Agder/Rogaland	4	3	2	3	4	70	71	78	75
Hordaland/Sogn og Fjordane	5	4	6	3	5	69	73	71	72
Møre og Romsdal	6	3	7	6	4	67	67	72	63
Trøndelag	3	2	7	6	2	75	66	72	73
Nordland	3	3	3	4	5	61	73	81	67
Troms Romsa/Finnmark Finnmarku	2	0	2	5	5	71	74	77	77

¹ Det ble ikke stilt spørsmål om man aldri har vært på ulike kulturtilbud i 1991.

at lite har endret seg på dette feltet i løpet av disse åra.

... men forskjeller i besøksandelen også der

Selv om det er en større andel som går på opera og operette i Oslo og Akershus enn i andre deler av landet, betyr ikke det at denne andelen er jevnt fordelt. I 2004-undersøkelsen var det 10 prosent av dem som har utdanning på videregående skole eller lavere som hadde sett på opera- eller operetteforestilling siste 12 måneder. Blant dem med høyere utdanning var andelen 15 prosent. Tall for 1991 og 1994 viste også en tydelig forskjell i samme retning (Vaage 1996). Ser vi på andelen som aldri har vært på slike kulturtilbud i 2004, er forskjellen også tydelig. Blant dem som ikke hadde høyere utdanning, var andelen 56 prosent. Blant dem med høyere utdanning var andelen 32 prosent.

Nesten bare profesjonelle forestillinger

Opera/operette er den av kulturtilbudene der profesjonelle forestillinger er mest dominerende. Fra 1994 til 2004 har andelen profesjonelle forestillinger variert fra 95 til 85 prosent. Ut fra tallene i tabell 2.16 er det ikke riktig å si at det er noen vesentlig forskjell mellom menn og kvinner i andelen som går på profesjonelle forestillinger i forhold til amatørforestillinger på dette området.

Tabell 2.16. **Andel profesjonelle forestillinger blant dem som har vært på opera-/operetteforestillinger siste 12 måneder, etter kjønn. 1994, 1997, 2000 og 2004. Prosent**

	1994	1997	2000	2004
Alle	93	95	85	85
Kjønn				
Menn	91	97	90	84
Kvinner	94	93	81	85

2.4. Ballett- og danseforestillinger

Økt andel på ballett-/danseforestillinger

I tillegg til opera og operette er ballett- og danseforestillinger kulturtilbud som kun en liten del av befolkningen besøker i løpet av et år. I 1991 var det 8 prosent av befolkningen som hadde vært på en ballett- eller danseforestilling i løpet av de 12 siste måneder (tabell 2.17). Seinere har det vært en liten økning. I 2004 var andelen 12 prosent. Gjennomsnittlig antall besøk i befolkningen var 0,2 i 1991 og 0,3 i 2004. Blant dem som hadde vært på ballett- eller danseforestilling siste år, var gjennomsnittlig besøk på 2,3 i 1991 og 2,1 i 2004.

Høyere andel blant kvinner enn blant menn på ballett/dans

Tabell 2.18 viser at det i hele perioden fra 1991 til 2004 har vært en betydelig større andel kvinner enn menn som har gått på ballett- eller danseforestillinger. For begge kjønn har det likevel vært en økning i løpet av denne perioden.

Høyest andel på ballett/dans blant barn og unge

I stort sett hele perioden har andelen som har sett på ballett- eller danseforestillinger vært høyest blant barn og unge. I de fleste aldersgruppene har det vært en økning i brukerandelen, men ikke blant 9-12-åringene og 16-19-åringene. I disse gruppene har andelen vært relativt høy i hele perioden.

Tabell 2.17. **Prosentandel som har vært på ballett- eller danseforestilling siste 12 måneder, gjennomsnittlig antall besøk blant alle og blant besøkende. 1991, 1994, 1997, 2000 og 2004**

	Andel siste 12 måneder	Antall ganger, alle	Antall ganger, besøkende
1991	8	0,2	2,3
1994	9	0,1	1,7
1997	8	0,2	2
2000	11	0,2	2,2
2004	12	0,3	2,1

Sterkest økning finner vi i gruppen 13-15 år. Det er også disse som har den høyeste brukerandelen i 2004, med 25 prosent. Det er sannsynlig at dette skyldes økende interesse for dans i ungdomskulturen.

Det er ingen helt klar og entydig sammenheng mellom besøk på ballett- og danseforestillinger og utdanning eller inntekt. Det er likevel tydelig at de med høy utdanning og de som bor i husholdninger med høy inntekt i større grad bruker dette kulturtilbudet enn de med lavere inntekt og utdanning (Vaage 2005).

Økt besøk på ballett/dans i mange fylker

Kulturtilbud innenfor ballett og dans er lettere tilgjengelig i Oslo-området enn i andre deler av landet, gjennom for eksempel Den norske opera. Dette kan være med på å forklare brukstallene i ulike fylker, slik tabell 2.19 viser. Personer som bor i Oslo og Akershus har høye andeler som har vært på ballett- eller danseforestillinger siste 12 måneder i alle undersøkelsene. Vi finner likevel høye tall også i andre fylker, for eksempel Møre- og Romsdal og Trøndelag. I de siste åra har det vært be-

Tabell 2.18. **Andel som har vært på ballett- eller danseforestilling siste 12 måneder, etter kjønn og alder. 1991, 1994, 1997, 2000 og 2004. Prosent**

	1991	1994	1997	2000	2004
Kjønn					
Menn	5	6	6	9	9
Kvinner	10	11	11	14	15
Alder					
9-12 år	16	10	14	17	19
13-15 år	9	18	15	14	25
16-19 år	18	17	17	18	16
20-24 år	6	8	6	15	11
25-34 år	5	8	7	10	10
35-44 år	7	9	9	12	11
45-54 år	6	10	7	10	13
55-66 år	8	3	6	10	10
67-79 år	3	4	2	3	9

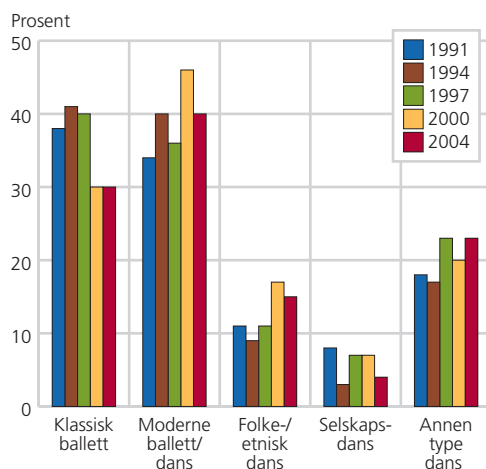
tydelig økning i de fleste fylker. Bruken av denne typen kulturtilbud har derfor jevnet seg noe mer ut på landsbasis i forhold til begynnelsen på 1990-tallet.

Tabell 2.19 viser også fordeling av hvor stor andel som aldri har vært på noen ballett- eller danseforestilling i ulike fylker. Her har de som bor i Oslo og Akershus lavest andel i så godt som hele perioden fra 1991 til 2004. Likevel er det en viss nedadgående trend i mange av fylkene. I 2004 ligger tallene for dem som bor i Møre og Romsdal og Nordland tett opp til dem vi finner i Oslo-området.

Moderne ballett/dans øker i forhold til klassisk ballett

Når vi ser på de typer dans flest ballett- og dansetilskuere så på sist de var på en slik forestilling, slik figur 2.6 viser, er det særlig klassisk ballett og moderne ballett/dans som peker seg ut. I 1991 var det 38 prosent som hadde sett på klassisk ballett, i 2004 var tallet 30 prosent. Moderne ballett/dans hadde en andel på 34 prosent

Figur 2.6. **Andel som var på ulike typer forestillinger sist de var på ballett- eller danseforestillinger. 2004. Prosent**



Kilde: Kultur- og mediebruksundersøkelsene, Statistisk sentralbyrå.

i 1991 og 40 prosent i 2004. Andelen var for øvrig 46 prosent i 2000. Disse tallene viser at den klassiske balletten er på noe vikende front, mens moderne ballett og dans er noe økende. Også folkedans/etnisk dans er noe økende. Andelen som så på denne typen dans var 11 prosent i 1991, 17 prosent i 2000 og 15 prosent i 2004.

Selskapsdansen hadde 8 prosent i 1991 og 4 prosent i 2004.

Kvinner går helst på klassisk ballett

Tabell 2.20 viser at kvinner i større grad enn menn gikk på klassisk ballett sist de var på ballett-/danseforestilling i hele perioden fra 1991 til 2004. Både for menn

Tabell 2.19. **Andel som har vært på ballett-/danseforestilling siste 12 måneder, og andel som aldri har vært på en slik forestilling, etter fylkespar. 1991¹, 1994, 1997, 2000 og 2004. Prosent**

	Andel som har vært på ballett-/danseforestilling siste 12 måneder					Andel som aldri har vært på ballett-/danseforestilling			
	1991	1994	1997	2000	2004	1994	1997	2000	2004
Hele landet	8	9	8	11	12	63	62	62	58
Østfold/Vestfold	8	7	6	13	15	63	66	62	58
Akershus	13	13	12	13	13	51	47	46	51
Oslo	11	14	12	16	19	41	45	44	43
Hedmark/Oppland	8	7	6	10	9	68	60	72	64
Buskerud/Telemark	4	13	8	8	8	52	60	69	58
Agder/Rogaland	5	6	5	10	8	73	74	73	66
Hordaland/Sogn og Fjordane	4	6	8	11	9	69	67	64	61
Møre og Romsdal	10	4	7	17	19	72	73	61	47
Trøndelag	10	10	11	11	10	70	62	61	63
Nordland	10	8	7	11	20	63	65	64	50
Troms Romsa/Finnmark Finnmarku	4	10	5	12	13	74	74	73	67

¹ Det ble ikke stilt spørsmål om man aldri har vært på ulike kulturtilbud i 1991.

Tabell 2.20. **Andel som var på ulike typer forestillinger sist de var på ballett- eller danseforestillinger. 1991, 1994, 1997, 2000 og 2004. Prosent**

	Klassisk ballett	Moderne ballett/dans	Folke-dans/etnisk dans	Selskaps-dans	Annen type dans
Menn					
1991	27	35	13	6	21
1994	30	49	14	5	12
1997	27	28	20	8	25
2000	23	50	22	6	17
2004	23	37	16	4	27
Kvinner					
1991	42	32	10	9	16
1994	47	35	7	2	20
1997	47	40	7	6	22
2000	34	43	14	3	22
2004	34	41	15	4	21

Tabell 2.21. **Andel profesjonelle arrangementer blant dem som har vært på ballett-/danseforestillinger, etter kjønn og bosted. 1994, 1997, 2000 og 2004. Prosent**

	1994	1997	2000	2004
Alle	50	54	47	51
Kjønn				
Menn	51	35	46	57
Kvinner	49	60	47	48
Bosted				
Tettbygd 100 000 eller flere	74	73	62	68
Tettbygd 20 000-99 000	35	49	28	52
Tettbygd under 20 000	35	44	39	31
Spredtbygd	43	34	41	50



Foto: Crestock

og kvinner har likevel andelen som har sett på klassisk ballett sunket i denne perioden. For de andre typene ballett/dans har det også variert noe fra år til år og mellom kjønnene, men det har ikke vært noen utvikling i en bestemt retning verken for menn eller kvinner. Andelen brukere har også holdt seg på relativt samme nivå for begge kjønn.

Økt andel menn på profesjonelle arrangementer de seinere åra

Andelen som har vært på profesjonelle arrangementer blant dem som har vært på ballett- eller danseforestillinger har variert lite mellom 1994 og 2004. Andelen har i alle målingene vært rundt 50 prosent (tabell 2.21). Fra 1997 til 2004 har andelen profesjonelle arrangementer økt blant menn og sunket noe blant kvinner. Andelen som har vært på profesjonelle arrangementer i ulike bostedsstrøk har også variert, men i alle målingene har det vært en høyere andel i de store byene enn i de områdene hvor det bor færre mennesker.

2.5. Konserter

I kulturbruksundersøkelsene er besøk på konserter delt mellom det som på den ene siden inneholder klassisk musikk, samtidsmusikk, kirkemusikk og kor, og på den andre siden konserter med pop, jazz, country & western, viser, folkemusikk og korpsmusikk.

Stadig flere går på konsert

Slår vi sammen disse konsertformene og ser på hvor mange og hvem som har vært på konsert i det hele tatt, var det i 1991 48 prosent av befolkningen som hadde vært på en konsert siste 12 måneder. Andelen økte til 55 prosent i 1994. Siden har den videre økt til 57 prosent i 1997, 58 prosent i 2000 og 61 prosent i 2004 (tabell 2.22). Tall fra Sverige viser at det der ikke har vært noen klar økning i andelen som går på konsert fra begynnelsen på 1990-tallet fram til 2002 (Statens kulturråd 2003). I 1991-1993 var andelen 60 prosent, mot 58 prosent i 2002. Dette gir indikasjon om at det nivået vi har i Norge etter tusenårsskiftet, hadde de i Sverige allerede ti år

før. I Sverige var det for øvrig en økning på 1980-tallet. Andelen som hadde vært på konsert siste 12 måneder var nemlig på 50 prosent i 1983-1985. Muligens kan det være slik at den økningen de hadde i Sverige på 1980-tallet, fikk vi i Norge på 1990-tallet. I Danmark hadde 48 prosent av befolkningen i alderen 16 år eller eldre vært på konsert siste 12 måneder i 2004 (Bille 2005).

Blant dem som har vært på konsertbesøk i løpet av de siste 12 måneder, har ikke økningen vært like klar. Det var en tydelig økning fra 1991 til 1994 fra 4,4 besøk til 4,9 besøk. Deretter var det en liten

nedgang i 1997 til 4,6 besøk. En ytterligere nedgang fikk vi i 2000 til 4,4 besøk, det vil si det samme som i 1991. I 2004 var det så et hopp opp til 5,1 besøk, som er det høyeste av de målingene vi har hatt disse 13 åra.

Antall konsertbesøk i gjennomsnitt per år for hele befolkningen økte fra 2,1 i 1991 til 3,2 i 2004. Antall besøk holdt seg på et temmelig stabilt nivå mellom 2,7 og 2,6 fra 1994-2000. Deretter var det en økning til 2004.

Økning i konsertbesøk for begge kjønn

For både menn og kvinner har andelen som har vært på konsert siste 12 måneder økt nokså jevnt fra 1991 til 2004. Kvinner har i de fleste målingene ligget noen prosent høyere enn menn (tabell 2.23). Også antall konsertbesøk har økt for begge kjønn.

Nedgang i konsertbesøk blant de yngste, økning blant voksne

Figur 2.7 viser at det har vært en viss økning i andelen som har vært på konsert siste 12 måneder i de fleste aldersgrupper. For perioden 1991 til 1997 gjelder dette også for 9-15-åringene, men sei-

Tabell 2.22. **Prosentandel som har vært på konserter siste 12 måneder, gjennomsnittlig antall besøk blant alle og blant besøkende. 1991, 1994, 1997, 2000 og 2004**

	Andel siste 12 måneder	Antall ganger, alle	Antall ganger, besøkende
1991	48	2,1	4,4
1994	55	2,7	4,9
1997	57	2,6	4,6
2000	58	2,6	4,4
2004	61	3,2	5,1

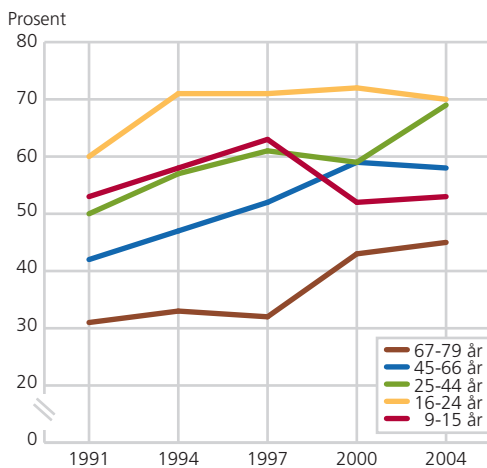
Tabell 2.23. **Prosentandel som har vært på konsert siste 12 måneder og antall ganger i gjennomsnitt, etter kjønn og alder. 1991, 1994, 1997, 2000 og 2004**

	Andel på konsert siste 12 måneder					Antall ganger på konsert siste 12 måneder				
	1991	1994	1997	2000	2004	1991	1994	1997	2000	2004
Kjønn										
Menn	46	53	57	57	58	2,1	2,6	2,7	2,7	3,1
Kvinner	49	56	56	60	64	2,1	2,7	2,6	2,4	3,2
Alder										
9-12 år	54	54	58	44	45	1,3	2,1	1,7	1,9	1,6
13-15 år	52	64	69	64	64	1,9	2,3	2,2	3,0	2,7
16-19 år	65	76	71	70	66	2,9	4,5	3,9	3,7	4,8
20-24 år	57	68	71	75	72	3,9	5,1	3,9	4,1	5,6
25-34 år	50	56	60	57	71	2,3	2,9	3,3	2,4	4,0
35-44 år	49	57	61	61	66	2,2	2,5	2,9	2,7	2,9
45-54 år	43	49	54	60	60	1,8	2,1	2,7	2,5	2,9
55-66 år	40	44	50	58	56	1,5	1,9	1,8	2,0	2,4
67-79 år	31	33	32	43	45	0,9	1,1	1,0	1,7	1,5

nerer har andelen sunket. Heller ikke for 16-24-åringene har det vært noen økning etter 1997. Tabell 2.23 hvor aldersgruppene er mer delt opp enn i figur 2.7, viser at nedgangen blant barn særlig gjelder 9-12-åringene. Blant dem falt andelen på konsert betydelig fra 1997 til 2000. Deretter har besøksandelen holdt seg på samme lave nivå. For 13-15-åringene steg andelen mellom 1991 og 1994, for deretter å holde seg på samme nivå de seinere åra. For 16-19-åringene var det også en tydelig økning mellom 1991 og 1994. Seinere har andelen gått gradvis ned igjen, slik at den var på samme nivå i 2004 som i 1991. For alle aldersgrupper fra 20 år og oppover har det vært en økning i konsertbesøket fra 1991 og framover. For gruppene fra 35 år og oppover har denne økningen i tillegg vært temmelig jevn.

Antall besøk på konserter i løpet av de siste 12 månedene, har variert noe fra måling til måling for de ulike aldersgruppene. Totalt sett har det likevel vært en økning i alle aldersgrupper, unntatt de yngste. Størst økning har det vært i aldersgruppene mellom 16 og 34 år.

Figur 2.7. Andelen som har vært på konsert, etter alder. 1991-2004. Prosent



Kilde: Kultur- og mediebruksundersøkelsene, Statistisk sentralbyrå.

Konsertbesøk øker i alle utdanningsgrupper

Andelen som har vært på konsert siste 12 måneder har vært økende for alle utdanningsgrupper (tabell 2.24). Økningen har vært minst like stor blant dem som har høy utdanning som blant dem med lav utdanning. Det ser derfor ikke ut til at det har vært noen utjevning mellom utdanningsgruppene på dette feltet. Igjen er det viktig å ta med seg både tilgjengelighet til konserter (tabell 1.3) og interesse for konserter (tabell 1.34).

Størst andel konsertbesøk blant dem som tjener mye

I tabell 2.24 har vi delt befolkningen i fire like store grupper etter husholdningsinntekt, altså med omtrent 25 prosent i hver gruppe. Disse tallene viser at hver av gruppene har økt andel på konsert fra 1991 til 2004. Andelen har økt mest i den laveste inntektsgruppen, men fortsatt er det en betydelig forskjell i andelen som besøker konserter mellom dem som tjener lite og dem som tjener mye.

Andelen som går på konserter har også økt i alle bostedsstrøk, både i de store byene og i tettbygde strøk. Økningen har ikke vært helt jevn, men fra 1991 til 2004 har økningen i alle gruppene økt med fra 12 til 15 prosentpoeng. Men fremdeles i 2004 er andelen som går på konsert noen prosent lavere i spredtbygde strøk enn i tettbygde strøk og i byene.

To grupper konserter

I undersøkelsene skilles det mellom to grupper konserter. Den ene gruppen omfatter konserter med klassisk musikk, samtidsmusikk, kirkemusikk og korkonserter. Med samtidsmusikk menes her den musikken som er en videreføring av den europeiske kunstmusikken, på engelsk kalt «contemporary classical music». Den an-

dre gruppen konserter omfatter pop/rock, jazz, viser, folkemusikk, korpskonserter og country & western. Det er ikke noen vanlig brukte begreper som dekker disse to gruppene konserter fullt ut. For å forenkle begrepsbruken har vi valgt å bruke «klassisk musikk o.a.» og «populærmusikk o.a.» om de to gruppene, som er det som tross alt er mest dekkende for de to gruppene, selv om de ikke dekker alle undergruppene fullt ut.

Økt andel på klassisk konsert o.a. på 1990-tallet

Utviklingen i besøk på klassiske konserter o.a. fra 1991 til 2004 viser at det er en klar økning fra 1991 til 1997 (tabell 2.25). Andelen som hadde vært på klassisk konsert o.a. siste 12 måneder i 1991 var 27 prosent. Andelen økte til 34 prosent i 1994 og videre til 37 prosent i 1997. I 2000 var andelen på samme nivå, altså 37 prosent. Den sank så til 35 prosent i 2004.

Antall ganger gjennomsnittsnordmannen har besøkt klassiske konserter o.a. har forandret seg lite fra 1991 til 2004 (tabell

2.25). Lavest var tallet i 1991, med 0,9 ganger. Seinere har tallet variert mellom 1,1 og 1,2 ganger, altså omtrent på samme nivå i hele perioden fra 1994-2004. Blant dem som har vært på klassisk konsert o.a. de siste 12 månedene sank antall besøk fra 3,4 i 1991 til 2,9 i 2000. I 2004 var antall besøk kommet opp på 1991-nivå igjen, det vil si 3,4.

Økende besøk på populærkonserter o.a.

Andelen som har vært på populærkonsert o.a. siste 12 måneder har økt nokså klart fra 1991 til 2004.

Tabell 2.25. Prosentandel som har vært på klassiske konserter o.a. siste 12 måneder, gjennomsnittlig antall besøk blant alle og blant besøkende. 1991, 1994, 1997, 2000 og 2004

	Andel siste 12 måneder	Antall ganger, alle	Antall ganger, besøkende
1991	27	0,9	3,4
1994	34	1,1	3,3
1997	37	1,2	3,2
2000	37	1,1	2,9
2004	35	1,2	3,4

Tabell 2.24. Andel som har vært på konsert siste 12 måneder, etter utdanning, husholdningsinntekt delt i kvartiler og bosted. 1991, 1994, 1997, 2000 og 2004. Prosent

	1991	1994	1997	2000	2004
Utdanning					
Grunnskolenivå	34	41	39	46	41
Videregående skolenivå	46	52	55	57	60
Universitet/høgskole, kort	60	65	66	63	79
Universitet/høgskole, lang	68	73	75	73	80
Husholdningsinntekt					
1. kvartil (25 prosent lavest)	39	44	53	54	57
2. kvartil (25 prosent nest lavest)	47	53	50	54	57
3. kvartil (25 prosent nest høyest)	49	57	57	64	64
4. kvartil (25 prosent høyest)	58	65	69	66	70
Bosted					
Tettbygd 100 000 eller flere	53	62	61	62	65
Tettbygd 20 000-99 000	48	57	62	57	61
Tettbygd under 20 000	47	51	58	57	62
Spredtbygd	43	52	49	57	58

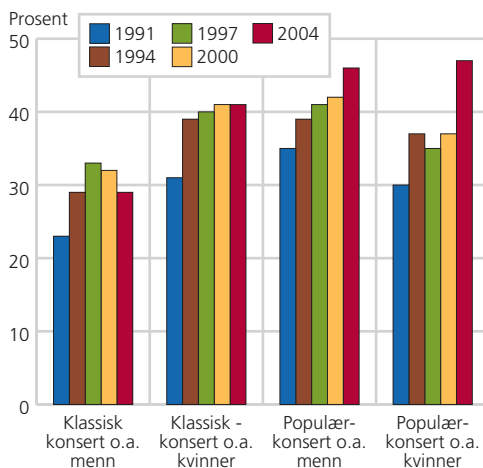
Fra 1991 økte andelen betydelig fra 32 til 38 prosent i 1994. Dette nivået holdt seg i både 1997 og 2000. Så skjedde det et nytt hopp til 47 prosent i 2004. En lignende tendens finner vi for gjennomsnittlig antall besøk de 12 siste månedene. Antallet var 1,2 i 1991 og økte til 1,5 i 1994. Nivået holdt seg der til og med 2000. I 2004 økte antallet besøk til 1,9 ganger.

Antall besøk blant dem som har vært på populærkonsert siste 12 måneder, har bare tilnærmevis fulgt den samme trenden. Lavest besøksantall var det likevel i 1991, med 3,6 ganger og høyest i 2004 med 4,4.

Økning i konsertbesøk o.a. blant begge kjønn

Figur 2.8 viser utviklingen i konsertbesøk blant kvinner og menn. I hele perioden har kvinner i større grad enn menn gått på klassiske konserter o.a.. For kvinnene har det vært en viss økning hele perioden fra 1991 til 2000, for så å stabilisere seg på det nivået. Andelen var 31 prosent i 1991 og 41 prosent i 2004. For mennenes del

Figur 2.8. Andel som har vært på klassisk konsert o.a. og populærkonsert o.a., etter kjønn. 1991-2004. Prosent



Kilde: Kultur- og mediebruksundersøkelsene, Statistisk sentralbyrå.

har det derimot vært en u-kurve. Andelen var lavest i 1991 med 23 prosent. Andelen økte så i 1994 og i 1997, som er året med høyest nivå, nemlig 33 prosent. Deretter har det vært nedgang; 32 prosent i 2000 og 29 prosent i 2004. Det har altså vært en økning blant mennene fra 23 prosent til 29 prosent i løpet av disse 13 åra.

Andelen som har vært på populærkonsert o.a. siste 12 måneder har også økt fra 1991 til 2004 for begge kjønn. For menn har det vært en viss økning for hver nye undersøkelse i denne perioden. Andelen var 35 prosent i 1991. Den økte til 39 prosent i 1994, til 41 prosent i 1997 og til 42 prosent i 2000. Deretter var det igjen en økning til 46 prosent i 2004. For kvinnene var andelen på 30 prosent i 1991. Det var en betydelig økning til 37 prosent i 1994. De holdt seg omtrent på dette nivået i 1997 og 2000. Deretter var det et nytt hopp til 47 prosent i 2004.

I tabell 2.27 er besøk på klassiske konserter o.a. og populærkonserter o.a. delt opp i undergrupper. Tallene er basert på siste gang man har vært på klassiske konserter/populærkonserter o.a. En og samme konsert kan presentere flere typer musikk. Det er for eksempel ikke uvanlig at både klassisk musikk og samtidsmusikk er en del av programmet i samme konsert. Tall fra 2004-undersøkelsen viser at blant dem som hadde vært på konsert med samtidsmu-

Tabell 2.26. Prosentandel som har vært på populærkonserter o.a. siste 12 måneder, gjennomsnittlig antall besøk blant alle og blant besøkende. 1991, 1994, 1997, 2000 og 2004

	Andel siste 12 måneder	Antall ganger, alle	Antall ganger, besøkende
1991	32	1,2	3,6
1994	38	1,5	4,0
1997	38	1,4	3,7
2000	39	1,5	3,8
2004	47	1,9	4,1

sikk, hadde 28 prosent også hørt klassisk musikk på samme konserten. Det er også mulig at samme konsert kan være både kirkekonsert og korkonsert. I 2004 hadde 35 prosent av dem som hadde vært på kirkekonsert hørt på korkonsert. Tallene viser likevel hva som er mest og minst vanlig.

Mye besøk på korkonsserter

Blant dem som har vært på klassisk konsert o.a. siste 12 måneder, er korkonsserter mest vanlig, og det har det vært i hele perioden siden 1991. Mer enn 40 prosent av dem som har vært på klassisk konsert har hørt på den type musikk. Dernest følger kirkemusikk, med mellom 32 og 35 prosent. Her har det heller ikke vært nevneverdig endring i denne perioden. 1991 var det 27 prosent som svarte at de hadde vært på konsert med klassisk musikk. Dette har økt til godt over 30 prosent fra 1997 og framover. Andelen som har vært og hørt på samtidsmusikk, har holdt seg nokså stabil i hele perioden, på mellom 10 og 14 prosent.

Tallene for 2004 viser at kvinner som går på klassiske konsserter o.a. i noe større grad enn men går på korkonsserter (Vaage 2005). Barn går i noe mindre grad enn voksne på korkonsserter, klassisk musikk og samtidsmusikk. Unge er de som i størst grad hører på samtidsmusikk. Mens besøk på konsserter med korsang synker med økende utdanning, er det omvendt for klassisk musikk.

Stadig mer besøk på pop/rock-konsserter

Når det gjelder endringene i andelen som går på ulike undergrupper av populærmusikk o.a., er det mest slående at konsserter med pop/rock er mest dominerende og at denne typer konsserter har økt fra 1991 til 2004. Konsserter med korps- og janitsjar musikk har derimot sunket i denne perioden. For konsserter med jazz, viser, folke musikk og country & western har andelen besøk vært nokså stabil i løpet av disse åra.

Tallene for 2004 viser at menn i større grad enn kvinner går på rock/popkonser-

Tabell 2.27. **Andel som har vært på ulike typer konsserter siste gang de var på klassiske konsert o.a. og populærkonsserter o.a. 1991, 1994, 1997, 2000 og 2004. Prosent**

	Klassisk konsert o.a.				Populærkonsert o.a.					
	Klassisk musikk	Samtidsmusikk	Kirke musikk	Korkonsert	Rock/pop	Jazz	Viser	Country & western	Folke musikk	Korps musikk
1991	27	14	35	43	47	13	13	5	6	24
1994	26	10	33	45	52	12	11	4	7	21
1997	35	12	33	42	48	13	14	5	10	22
2000	33	11	34	42	53	17	11	5	8	18
2004	33	12	32	44	60	14	12	5	6	13

Tabell 2.28. **Andel som har vært på ulike typer konsserter siste gang de var på klassiske konsserter o.a. og populær-konsserter o.a., etter bosted. 2004. Prosent**

	Klassisk konsert o.a.				Populærkonsert o.a.					
	Klassisk musikk	Samtidsmusikk	Kirke musikk	Korkonsert	Rock/pop	Jazz	Viser	Country & western	Folke musikk	Korps musikk
Bosted										
Tettb. 100 000 eller flere	46	11	24	39	66	18	11	2	5	9
Tettb. 20 000-99 000	35	9	34	47	62	17	11	6	4	11
Tettbygd under 20 000	28	13	34	48	61	12	11	5	6	15
Spredtbygd	29	12	37	43	53	10	18	9	9	18

ter når de går på populærkonserter. Kvinnene går i noe større grad på korps/janitsjarkonserter (Vaage 2005). Mens de unge foretrekker rock og pop, er det den eldre delen av befolkningen som i størst grad går på korps/janitsjarkonserter, på jazz- og visekonserter når de går på populærkonserter. Personer med høyere utanning er de som i størst grad går på jazz- og visekonserter. Ellers har ikke utdanning så stor betydning for hva slags typer konserter folk velger.

De som i størst grad går på den rene klassiske musikken er best representert i de store byene (tabell 2.28). Kirkemusikken og korkonsertene er i større grad representert blant dem som bor i mindre byer, i tettstedene og i spredtbygde strøk. Blant dem som går på konserter i den noe lettere sjanger, det vil si populærmusikk, folke- musikk, jazz og så videre finner vi rock/pop- og jazz-entusiastene helst i de mer urbane deler av landet. Konserter med viser, country & western, folkemusikk og korps- musikk, altså den mest folkelige delen av den lettere musikken, blir helst besøkt av dem som bor i de mindre tettbygde strøk og på landsbygda. Disse trekkene går i nokså stor grad igjen i alle undersøkelsene fra 1991 og framover.

Halvparten på profesjonelle klassiske konserter o.a.

Omtrent halvparten av de klassiske konsertene o.a. nordmenn har vært på i løpet av de siste 12 måneder, har vært profesjonelle konserter (tabell 2.29). Dette gjelder alle åra fra 1994 til 2004, for endringene har vært små. I hovedsak gjelder dette både menn og kvinner. I de ulike aldersgruppene har også endringene vært relativt små, og forskjellene mellom gruppene har også vært nokså små. Barna er de som i minst grad går på profesjonelle konserter når de går på klassiske konserter o.a. I 1994 var det bare 17 prosent i denne

gruppen som var på profesjonell konsert da de var på en slik konsert. Økningen var likevel betydelig i 1997, da 41 prosent hadde vært på profesjonell konsert.

Seinere har nivået ligget litt i underkant av dette. I både 1994, 1997 og 2000 var det en mindre andel som hadde vært på profesjonelle konserter blant dem som hadde besøkt en klassisk konsert o.a. i spredtbygde strøk enn i tettbygde strøk og i byene. Dette hadde utjevnet seg i 2004, slik at det ikke lenger er noen forskjell mellom tettbygde og spredtbygde strøk på dette området. De store byene har likevel i hele perioden hatt en høyere andel som går på profesjonelle konserter enn mindre tettbygde områder.

Høyt utdannede går i større grad på profesjonelle klassiske konserter o.a. enn andre

Det er et tydelig trekk i alle undersøkel- sene fra 1994 til 2004 at personer med høy utdanning i større grad har gått på profesjonelle konserter med klassisk musikk o.a. enn de som har lav utdanning. Det har vært en viss økning i andelen profesjonelle konserter blant dem med bare grunnskoleutdanning i denne perioden. Dette har derimot ikke vært utviklingen for dem med høyere utdanning. Blant dem har det ikke vært noen endring i en bestemt retning. Det ser derimot ikke ut til at folks husholdningsinntekt har noen sammenheng med om man besøker klassiske profesjonelle konserter eller amatørkonserter. Det har heller ikke vært noen tydelig endring i noen retning i løpet av disse ti åra i de ulike inntektsgruppene.

Flere går på profesjonelle populærkonserter

Andelen som har vært på profesjonell konsert når de har vært på konsert med populærmusikk o.a., har i hele perioden

fra 1994 til 2004 vært høyere enn tallene for klassiske konserter o.a. (tabell 2.30). Heller ikke her har endringene vært klare, men det har vært en økning fra 62 prosent i 1997 til 70 prosent i 2004.

Det er særlig blant kvinner at andelen som går på profesjonelle populærkonserter har økt. Blant mennene har det vært liten endring. Stort sett har det vært slik at menn i større grad enn kvinner har vært på profesjonelle forestillinger når de har vært på populærkonserter o.a. I 2004 er derimot kvinnene i et lite flertall.

Personer i aldersgruppene 9-15 år og 45-66 år er de som har hatt økt andel besøk på profesjonelle populærkonserter o.a. fra 1994 til 2004. For de yngste har andelen doblet seg i denne perioden. Blant de godt voksne har det også vært en betydelig økning. I andre aldersgrupper har det variert noe fra år til år. I 1994 var det klart at andelen på profesjonelle populærkonserter o.a. var høyest blant dem som bodde i de store byene. Denne forskjellen er ikke så klar lenger. Men fremdeles i 2004 var andelen høyere i byene enn i mindre tettbygde strøk og i spredtbygde strøk.

Tabell 2.29. **Andel som går på profesjonelle konserter blant dem som har vært på klassiske konserter o.a. siste 12 måneder, etter kjønn, alder, bosted, utdanning og husholdningsinntekt delt i kvartiler, 1994, 1997, 2000 og 2004. Prosent**

	1994	1997	2000	2004
Alle	49	50	53	51
Kjønn				
Menn	48	44	54	50
Kvinner	50	56	53	51
Alder				
9-15 år	17	41	33	39
16-24 år	56	48	52	49
25-44 år	54	48	51	44
45-66 år	51	54	63	57
67-79 år	59	61	59	60
Bosted				
Tettbygd 100 000 eller flere	64	66	71	69
Tettbygd 20 000-99 000	49	47	60	45
Tettbygd under 20 000	45	43	44	46
Spredtbygd	35	38	40	45
Utdanning				
Grunnskolenivå	33	32	46	43
Videregående skole-nivå	51	45	48	45
Universitet/høgskole, kort	62	64	65	58
Universitet/høgskole, lang	65	64	68	63
Husholdningsinntekt				
1. kvartil (laveste 25 prosent)	54	47	48	56
2. kvartil (nest laveste 25 prosent)	48	50	50	46
3. kvartil (nest høyeste 25 prosent)	38	41	55	46
4. kvartil (høyeste 25 prosent)	56	54	57	51

Utdanning og inntekt har lite å si for andelen som går på profesjonelle populærkonserter o.a.

Det er ingen helt klar tendens til at de med høy utdanning i større grad går på profesjonelle populærkonserter o.a. enn de med lav utdanning når de går på en slik konsert. Likevel viser tallene for 2000 og 2004 at det i de siste åra er noe lavere andel blant dem med utdanning på bare grunnskolenivå i forhold til dem med høyere utdanning. Det er bare for dem med lang universitets- eller høgskoleutdanning det går an å si at andelen profesjonelle konserter er høyere etter tusenårsskiftet enn på 1990-tallet.

Det er ikke riktig å si at det er noen tydelig forskjell i andelen profesjonelle populærkonserter o.a. blant grupper med ulik husholdningsinntekt i perioden fra 1994 til 2004. Tallene for 2004 viser at andelen var 70 prosent i alle gruppene, noe som stadfester likheten mellom dem. Det er dessuten verdt å merke seg at det er en viss økning i andelen profesjonelle konserter fra 1990-tallet til 2000-tallet blant de to gruppene med høyest inntekt, som gjør at likheten mellom alle inntektsgruppene blir særlig slående.

Tabell 2.30. **Andel som går på profesjonelle konserter blant dem som har vært på populærkonserter o.a. siste 12 måneder, etter kjønn, alder og bosted, utdanning og husholdningsinntekt delt i kvartiler. 1994, 1997, 2000 og 2004. Prosent**

	1994	1997	2000	2004
Alle	66	62	67	70
Kjønn				
Menn	67	65	71	69
Kvinner	64	59	62	72
Alder				
9-15 år	26	49	60	56
16-24 år	73	69	63	70
25-44 år	70	62	73	74
45-66 år	49	62	64	69
67-79 år	61	36	51	53
Bosted				
Tettbygd 100 000 eller flere	77	63	76	74
Tettbygd 20 000-99 000	63	66	68	77
Tettbygd under 20 000	61	63	65	63
Spredtbygd	60	56	51	68
Utdanning				
Grunnskolenivå	57	67	52	58
Videregående skolenivå	68	56	63	72
Universitet/høgskole, kort	80	78	76	72
Universitet/høgskole, lang	69	66	76	75
Husholdningsinntekt				
1. kvartil (laveste 25 prosent)	70	62	67	70
2. kvartil (nest laveste 25 prosent)	64	71	64	70
3. kvartil (nest høyeste 25 prosent)	60	54	68	70
4. kvartil (høyeste 25 prosent)	63	62	67	70

2.6. Utstilling av billedkunst og kunsthåndverk

Andelen som går på kunstutstillinger har forandret seg lite

Andelen i befolkningen som går på utstillinger av billedkunst og kunsthåndverk har forandret seg lite fra 1991 til 2004 (tabell 2.31). I 1991 var det 41 prosent som hadde vært på slike utstillinger i løpet av de siste 12 måneder. I 2004 var andelen på 42 prosent. I hele perioden har andelen ligget i overkant av 40 prosent. Til sammenligning var andelen som hadde vært på kunstmuseum/kunstutstilling i Sverige 41 prosent siste 12 måneder i 1995 og 42 prosent i 2002 (Kulturrådet 2003).

Det er heller ikke store endringen i antall besøk per person i løpet av et år. I 1991 var gjennomsnittsbesøket per person på 1,5. I 2004 var antallet 1,4. Blant dem som hadde vært på kunstutstilling siste 12 måneder, var gjennomsnittlig besøk på 3,6 i 1991 og 3,4 i 2004. I disse tallene var det en liten nedgang fra 1991 til 1997. Seinere har antallet økt noe igjen.

Kvinner går mer på kunstutstilling enn menn

I alle undersøkelsene fra 1991 til 2004 har det vært en større andel kvinner enn menn som har besøkt kunstutstillinger (Vaage 2005). Og forholdet dem imellom på dette

feltet har forandret seg lite. I 1991 var det 37 prosent blant mennene som hadde vært på kunstutstilling i løpet av de siste 12 månedene. I 2004 var andelen også 37 prosent. Blant kvinnene var tallene henholdsvis 45 og 47 prosent. Åra imellom har også andelen blant menn og kvinner holdt seg omtrent på samme nivå.

Forholdet mellom menn og kvinner når det gjelder antall besøk på kunstutstillinger i løpet av de siste 12 måneder, har heller ikke forandret seg mye fra 1991 til 2004. I 1991 var det i gjennomsnitt 1,1 besøk på kunstutstillinger blant menn. I 2004 var tallet også 1,1. Blant kvinner var tallet 1,9 i 1991 og 1,8 i 2004.

Noe økning i besøk på kunstutstillinger blant eldre

Det er ikke så store forskjeller mellom aldersgruppene i besøk på kunstutstillinger, som det vi finner for noen av de andre kulturtilbudene. Stort sett er det aldersgruppen 45-66 år som har vært de mest aktive. I denne gruppen var det en andel på 50 prosent som hadde vært på kunstutstilling siste 12 måneder både i 1991, 2000 og i 2004. Aldersgruppen 67-79 år hadde lavest andel både i 1991, 1994, 1997 og 2000. I 2004 hadde de derimot en andel på 41 prosent, som var 7 prosentpoeng høyere enn 16-24-åringene og 6 prosentpoeng høyere enn 9-15-åringene. Andelen som går på kunstutstilling har altså gått noe opp blant de eldste og noe ned blant barn og unge de siste åra. Eldre har også hatt et økt antall besøk i de to siste målingene i forhold til målingene på 1990-tallet.

Utdanning skiller like mye som tidligere

I de ulike utdanningsgruppene har andelen som har vært på kunstutstilling siste 12 måneder variert noe fra år til år. Totalt sett har likevel tallene vært nokså stabile (figur 2.9). De viser at det har skjedd svært liten

Tabell 2.31. Prosentandel som har vært på utstilling av billedkunst eller kunsthåndverk siste 12 måneder, gjennomsnittlig antall besøk blant alle og blant besøkende. 1991, 1994, 1997, 2000 og 2004

	Andel siste 12 måneder	Antall ganger, alle	Antall ganger, besøkende
1991	41	1,5	3,6
1994	44	1,5	3,4
1997	43	1,3	3,1
2000	44	1,4	3,2
2004	42	1,4	3,4

tilnærming mellom de ulike utdanningsgruppene i denne perioden. I 1991 var det 25 prosent av dem med utdanning på ungdomsskolenivå som hadde vært på kunstutstilling siste 12 måneder. Blant dem som hadde lang universitets- eller høgskoleutdanning, var andelen 69 prosent. I 2004 var andelen henholdsvis 26 prosent og 69 prosent. Både andelen og forholdet mellom de to utdanningsgruppene var altså temmelig identiske, til tross for at det er 13 år imellom de to målingene.

Antall besøk på kunstutstilling per år har vært og er fremdeles nokså forskjellig mellom utdanningsgruppene. Blant dem med utdanning på ungdomsskolenivå har antall besøk per år ligget rundt 0,6 i gjennomsnitt fra 1991 til 2004. De med lang universitets- eller høgskoleutdanning har stort sett vært flest ganger på kunstutstillinger. I 1991 var antallet 3,7. Det har likevel vært en betydelig nedgang i antallet besøk i denne gruppen. I 2004 var antall besøk kommet ned i 2,4, som er et lavere

antall enn blant dem med kort universitets- eller høgskoleutdanning.

Husholdningsinntekten har ikke hatt så mye å si for andelen som går på kunstutstilling som utdanning har. Det er ingen tydelig økning fra lavest inntekt til høyest inntekt. Likevel er det klart at den gruppen som tjener mest, også har den høyeste andelen brukere. Forskjellen mellom denne gruppen og den som har hatt nest høyest brukerandel, har i hver undersøkelse ligget på mellom 11 og 15 prosentpoeng.

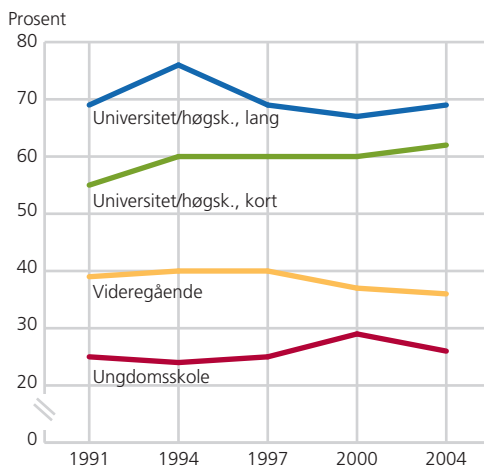
Mest besøk på kunstutstillinger i byene

Tabell 2.32 viser tydelig at det i hele perioden fra 1991 til 2004 har vært en større andel som har besøkt kunstutstillinger per år i byene enn i spredtbygde strøk. Andelen har variert noe fra år til år, men det har vært en nokså stabil forskjell i besøksandelen for dem som bor i byene, i mindre tettbygde strøk og i de spredtbygde strøkene.

Liten forandring i andelen som ser profesjonelle utstillere

Andelen som har vært på kunstutstillinger hvor det har vært profesjonelle utstillere, har holdt seg noenlunde konstant fra 1994 til 2004 (tabell 2.33). Andelen har holdt seg rundt 75 prosent. Det har vært liten forskjell mellom menn og kvinner når det gjelder denne andelen. I 1994 var det

Figur 2.9. **Andel som har vært på utstilling av billedkunst eller kunsthåndverk siste 12 måneder, etter utdanning. 1991-2004. Prosent**



Kilde: Kultur- og mediebruksundersøkelsene, Statistisk sentralbyrå.

Tabell 2.32. **Andel som har vært på utstilling av billedkunst eller kunsthåndverk siste 12 måneder, etter bosted. 1991, 1994, 1997, 2000 og 2004. Prosent**

	1991	1994	1997	2000	2004
Bosted					
Tettbygd 100 000 eller flere	45	50	51	52	50
Tettbygd 20 000-99 000	47	49	49	46	42
Tettbygd under 20 000	41	42	43	42	40
Spredtbygd	32	38	33	38	37

en klar forskjell mellom barn og andre i andelen som har vært på utstillinger med profesjonelle utstillere. Denne forskjellen har i de seinere åra forsvunnet, og barn og voksne går i like stor grad på utstillinger med profesjonelle utøvere.

Tabell 2.33. **Andel som har sett profesjonelle utstillinger når de var på utstilling med billedkunst eller kunsthåndverk, etter kjønn, alder og bosted. 1994, 1997, 2000 og 2004. Prosent**

	1994	1997	2000	2004
Alle	72	77	77	76
Kjønn				
Menn	74	77	78	75
Kvinner	71	77	77	77
Alder				
9-15 år	54	72	68	75
16-24 år	77	74	69	83
25-44 år	72	78	78	75
45-66 år	74	79	80	73
67-79 år	72	69	80	84
Bosted				
Tettbygd 100 000 eller flere	88	87	90	88
Tettbygd 20 000-99 000	64	80	76	73
Tettbygd under 20 000	64	73	71	75
Spredtbygd	71	58	65	64

Bostedsmessig ser det ut til at de som bor i de store byene i særlig grad går på utstillinger der det er profesjonelle utøvere. For dem har andelen profesjonelle utøvere hele tiden fra 1994 til 2004 ligget på mer enn 85 prosent. Særlig i spredtbygde strøk har andelen som har sett profesjonelle utøvere stort sett vært betydelig lavere.

Tall fra 2004 viser ingen klar sammenheng mellom høy besøksandel på profesjonelle kunstutstillinger og utdanning (Vaage 2005). Det er heller ingen klar sammenheng med husholdningsinntekt. Blant dem som i 2004 hadde en husholdningsinntekt på under 200 000 kroner var andelen som hadde vært på utstilling med profesjonelle på 77 prosent. Blant dem med inntekt på 750 000 kroner eller mer, var andelen på 78 prosent.

Vi ser mest maleri på kunstutstilling

De som i undersøkelsene har svart at de har vært på utstilling med billedkunst eller kunsthåndverk siste 12 måneder, er blitt spurt om hva slags utstilling de var på sist de var der. I 2004 var det 77 prosent som hadde vært på utstilling med maleri/akvarell, 21 prosent hadde sett tegninger, 19 prosent hadde sett grafikk og 18 pro-

Tabell 2.34. **Andel som har vært på ulike typer utstillinger sist de var på utstilling av billedkunst eller kunsthåndverk, etter kjønn. 1991, 1994, 1997 2000 og 2004. Prosent**

	Maleri	Tegning	Grafikk	Skulptur	Foto el. video	Annen billedkunst	Kunsthåndverk
Menn							
1991	77	20	20	20	7	5	28
1994	80	18	18	16	5	5	19
1997	86	23	19	17	7	7	23
2000	79	21	20	17	10	9	23
2004	78	20	17	16	14	5	18
Kvinner							
1991	77	23	20	15	7	8	28
1994	79	17	16	15	5	7	26
1997	79	18	12	16	8	9	34
2000	78	24	20	19	11	11	32
2004	77	21	20	20	13	9	25

sent hadde sett skulptur. I tillegg hadde 13 prosent sett foto- eller videokunst, 7 prosent hadde sett annen type billedkunst og 22 prosent hadde sett kunsthåndverk i tre, keramikk eller andre materialer (Vaage 2005).

Økning for foto-/videokunst

Andelen som har sett de ulike kunstformene har endret seg lite fra 1991 til 2004. Tydeligst endring finner vi for foto-/videokunst. Dette hadde 5 prosent sett på i 1994, mens 13 prosent hadde sett på det i 2004. Selv om det har variert noe fra år til år, ser det likevel ut til at kunsthåndverk har hatt relativt færre tilskuere. Andelen som hadde sett denne typen kunst sist de var på kunstutstilling, var 28 prosent i 1991. I 2004 var andelen 18 prosent.

Menn og kvinner ser på samme type kunst

Tabell 2.34 viser at det verken for menn eller kvinner har vært noen store endringer i hva slags kunst de har sett på sist de var på utstilling fra 1991 til 2004. For begge grupper har det vært en økning for foto-/videokunst. Nedgangen i andelen som har sett på kunsthåndverk, gjelder i større grad menn enn kvinner. For kvinner har det imidlertid vært en liten økning for skulptur, som vi ikke finner for menn.

Unge ser mer foto-/videokunst enn andre

Tallene fra 2004 viser at det særlig er de unge som ser på foto-/videokunst (Vaage 2005). Eldre ser derimot mer på maleriutstillinger og kunsthåndverk enn det yngre gjør. Det er derimot ikke riktig å si at det er noen tydelig sammenheng mellom utdanning og hva slags type kunst man går og ser på.

2.7. Museer

Liten endring i museumsbesøk

Befolkningens museumsbesøk har forandret seg nokså lite fra 1991 til 2004. Tabell 2.35 viser at andelen som har vært på museum siste 12 måneder har variert mellom 41 og 45 prosent i denne perioden. I 2004 var andelen 42 prosent. Til sammenligning var det i Sverige 50 prosent som hadde vært på museum siste 12 måneder i perioden 1991-1993. I 2002 var andelen sunket til 44 prosent (Kulturrådet 2003).

Antall ganger man har vært på museum siste 12 måneder har variert fra 1,0 til 1,2. Blant dem som har vært på museum siste 12 måneder, har antall besøk økt fra 2,5 i 1991 til 2,9 i 2004.

Tabell 2.35. **Prosentandel som har vært på museum siste 12 måneder, gjennomsnittlig antall besøk blant alle og blant besøkende. 1991, 1994, 1997, 2000 og 2004**

	Andel siste 12 måneder	Antall ganger, alle	Antall ganger, besøkende
1991	41	1,0	2,5
1994	45	1,2	2,6
1997	44	1,1	2,6
2000	45	1,1	2,6
2004	42	1,2	2,9

Museumsbesøk er temmelig likt blant kvinner og menn

Stort sett har det vært liten forskjell mellom kvinner og menn både i andelen som har vært på museum og hvor mange ganger man har vært på museum (Vaage 2005). I 1991 var andelen som hadde vært på museum siste 12 måneder, på 41 prosent både for menn og kvinner. I 2004 var andelen 42 prosent for begge kjønn. I 1991 var antall besøk 1,1 blant menn og 1,0 blant kvinner. I 2004 var tallene henholdsvis 1,3 og 1,1.

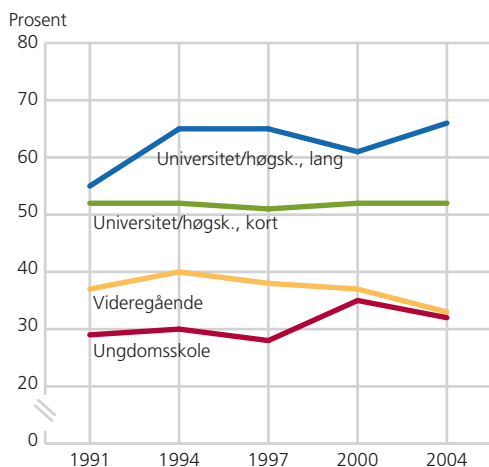
Noe økning i museumsbesøk blant de eldre

Aldersmessig har det også vært små endringer i både andelen som har vært på museum siste 12 måneder, og antall ganger man har vært på museum. Blant 9-15-åringene har det vært en liten nedgang i besøksandelen fra første del av 1990-åra til 2004. Blant 67-79-åringene har det gått motsatt vei: Både andelen som har vært på museum og antall ganger de har vært der, har økt noe fra 1991 til 2004. I 1991 var gjennomsnittlig antall besøk per år på 0,7 i denne gruppen. I 2004 var tallet 1,3. Tallene for 2004 viser likevel at det er barn som i størst grad går på museum, med en andel på 54 prosent per år. De eldre har lavest andel, med 35 prosent.

Utdanning betyr like mye for museumsbesøk som før

Det har ikke vært noen utjevning mellom utdanningsgruppene fra 1991 til 2004 i andelen som går på museum per år. Figur 2.10 viser at forholdet mellom gruppene har vært ganske likt i disse 14 åra.

Figur 2.10. Andel som har vært på museum siste 12 måneder, etter utdanning. 1991-2004. Prosent



Kilde: Kultur- og mediebruksundersøkelsene, Statistisk sentralbyrå.

Den eneste tydelige endringen er at de to gruppene med lavest utdanning, som på 1990-tallet hadde en betydelig forskjell i besøksandelen, har nærmet seg hverandre. I 2004 hadde de nærmest identisk besøksandel. Hovedtendensen er at det er minst like stort skille etter utdanning i 2004 som i 1991. Blant personer med utdanning på ungdomsskolenivå var andelen på museumsbesøk i 2004 på 32 prosent. Blant dem med lang universitets- eller høgskoleutdanning var andelen på 66 prosent. Antall besøk var henholdsvis 0,7 og 2,0 i disse to gruppene i 2004.

Flest på museum i de store byene

Tabell 2.36 viser at det i hele perioden fra 1991 til 2004 har vært en større andel som har gått på museum per år i byene enn på landsbygda. Tallene har variert noe, men stort sett finner vi høyest andel i de store byene og lavest i spredtbygde strøk.

Folkemuseene har størst andel av museumsbrukerne

Om lag tre av fire museer i Norge er kulturhistoriske museer (Pettersen 2006). Dette gjenspeiler seg i brukertallene. Blant dem som har vært på museum siste 12 måneder, er folkemuseer/bygdetun den typen museer flest har vært på. Denne tendensen har holdt seg i hele perioden fra 1991 og framover (Vaage 2005). Men det er også i denne gruppen museer at nedgangen har

Tabell 2.36. Andel som har vært på museum siste 12 måneder, etter bosted. 1991, 1994, 1997, 2000 og 2004. Prosent

	1991	1994	1997	2000	2004
Bosted					
Tettbygd 100 000 eller flere	47	51	47	52	48
Tettbygd 20 000-99 000	44	51	45	46	43
Tettbygd under 20 000	40	42	42	43	42
Spredtbygd	34	41	43	38	36

vært mest påfallende. I 1991 var det 39 prosent og i 1994 var det 45 prosent som hadde vært på denne typen museer sist de var på museum. I 2004 var andelen 29 prosent. Dernest kommer tekniske museer, med en andel av besøkende på 16 prosent i 1991 og 20 prosent i 2004. Naturhistoriske museer hadde en andel på 14 prosent i 1991 og 18 prosent i 2004. Kunstmuseene hadde en andel på 12 prosent i 1991 og 14 prosent i 2004. Arkeologiske museer hadde en oppslutning på 3 prosent i 1991 og 7 prosent i 2004. Her ser det altså ut til å være en tydelig økning i andelen besøkere.

Teknikk mest for menn, kunst mest for kvinner

Tabell 2.37 viser at det har vært nedgang i andelen som har vært på folkemuseer/

bygdetun, og det gjelder både menn og kvinner. Mens menn i større grad velger å gå på tekniske museer, velger kvinner heller kunstmuseer. Denne tendensen har holdt seg i hele perioden fra 1991. Blant menn har det likevel vært en viss økning i andelen som har vært på kunstmuseum sist de var på museum. Mannlige og kvinnelige museumsbrukere har i omtrent like stor grad gått på naturhistoriske og arkeologiske museer.

Folkemuseumsbesøk på landsbygda, kunstmuseer i byene

Tallene for 2004 viser at det er de eldre som i størst grad går på folkemuseer og kunstmuseer (Vaage 2005). Det er særlig de unge museumsbrukerne som går på naturhistoriske museer.

Tabell 2.37. **Andel som har vært på ulike typer museer sist de var på museum, etter kjønn. 1991, 1994, 1997, 2000 og 2004. Prosent**

	Folke- museum	Teknikk museum	Naturhistorisk museum	Kunst- museum	Arkeologisk museum	Annet museum
Menn						
1991	37	20	14	8	2	19
1994	42	18	16	5	6	12
1997	36	21	18	9	6	11
2000	30	24	17	12	6	11
2004	28	25	18	12	6	10
Kvinner						
1991	41	12	14	16	4	13
1994	46	13	11	12	4	10
1997	37	15	15	17	6	9
2000	35	16	15	13	8	12
2004	29	16	17	17	8	12

Tabell 2.38. **Andel som har vært på ulike typer museer sist de var på museum, etter bosted. 2004. Prosent**

	Folke- museum	Teknikk museum	Naturhistorisk museum	Kunst- museum	Arkeologisk museum	Annet museum
Bosted						
Tettbygd 100 000 eller flere	14	24	23	23	7	8
Tettbygd 20 000-99 000	26	23	17	18	6	10
Tettbygd under 20 000	31	17	18	10	9	15
Spredtbygd	44	19	13	7	5	11

Folkemuseer og bygdetun er mer spredt rundt i landet enn det andre typer museer er. Det kan forklare fordelingen i tabell 2.38. Mens 14 prosent av museumsgjengene i de store byene har vært på den type museum sist de var på museer, var andelen 44 prosent i spredtbygde strøk. Den omvendte tendensen finner vi særlig for kunstmuseer og naturhistoriske museer. Her er besøksandelen høyest for dem som bor i de store byene, og andelen synker nokså jevnt med botetthet. Dette bildet av museumsbesøket finner vi igjen fra begynnelsen av 1990-tallet (Vaage 1996). Men da var tendensen enda klarere i retning av at folkemuseer og bygdetun var dominerende blant museumsbesøkere i spredtbygde strøk.

2.8. Folkebibliotek

Litt økning i bruk av folkebibliotek

Andelen som har vært på folkebibliotek siste 12 måneder har økt noe fra 1991 til 2004. Tabell 2.39 viser at andelen var 49 prosent i 1991 og 54 prosent i 2004. Antall ganger gjennomsnittsnormannen har vært på folkebibliotek har variert noe fra år til år, men tallet var høyest i 2004, med 6,0 ganger. Blant dem som har vært på bibliotek siste 12 måneder har tallet på besøk variert mellom 9,5 og 11,5 ganger.

Tabell 2.39. Prosentandel som har vært på folkebibliotek siste 12 måneder, gjennomsnittlig antall besøk blant alle og blant besøkende. 1991, 1994, 1997, 2000 og 2004

	Andel siste 12 måneder	Antall ganger, alle	Antall ganger, besøkende
1991	49	5,6	11,5
1994	51	5,1	10,0
1997	52	5,0	9,6
2000	52	5,0	9,5
2004	54	6,0	11,1

Økende andel på bibliotek blant kvinner

Andelen som har vært på folkebibliotek har vært større for kvinner enn for menn i hele perioden fra 1991 til 2004. Tabell 2.40 viser at mennenes andel har ligget rundt 45 prosent i hele perioden. Blant kvinnene har andelen økt noe i disse åra, fra 52 prosent i 1991 til 61 prosent i 2004.

Barn og unge mest på folkebibliotek, økning for dem over 45 år

Barn og unge er de som i størst grad har vært på folkebibliotek i løpet av en 12-månedersperiode. Tallene har variert noe fra undersøkelse til undersøkelse, det har ikke vært noen utvikling i en bestemt retning. I gruppen 13-15 år var andelen på 82 prosent i 2004, mens den var 74 prosent i gruppen 9-12 år. Heller ikke i aldersgruppene fra 20 til 44 år har andelen på folkebibliotek endret seg mye i denne perioden. Derimot har det vært en økning i aldersgruppene fra 45 til 79 år. Blant 67-79 år var det for eksempel en andel på 27 prosent som hadde vært på folkebibliotek per år i 1994, mot 40 prosent i 2004.

Tabell 2.40. Andel som har vært på folkebibliotek siste 12 måneder, etter kjønn og alder. 1991, 1994, 1997, 2000 og 2004. Prosent

	1991	1994	1997	2000	2004
Kjønn					
Menn	46	44	46	46	47
Kvinner	52	57	58	59	61
Alder					
9-12 år	77	68	69	69	74
13-15 år	76	79	78	76	82
16-19 år	75	69	72	73	68
20-24 år	54	58	57	64	57
25-34 år	48	52	51	46	52
35-44 år	49	50	57	54	52
45-54 år	39	46	47	47	50
55-66 år	36	35	40	43	46
67-79 år	29	27	37	35	40

Klar sammenheng mellom utdanning og biblioteksbruk

Tabell 2.41 viser tydelig at det er størst andel brukere av folkebibliotek i den gruppen som har høy utdanning, og at det har vært slik i hele perioden fra 1991 til 2004. Det har vært relativt liten variasjon i andelen som har brukt folkebibliotek siste 12 måneder fra år til år i de fleste aldersgruppene. Blant dem som har utdanning på grunnskolenivå, har det derimot vært en liten økning.

Selv om de som bor i spredtbygde strøk i minst grad har vært på folkebibliotek i løpet av de siste 12 måneder, er det relativt liten forskjell i bruken av dette kulturtilbudet mellom dem som bor i de store byene og dem som bor i mindre tettbygde strøk. Bruken har også forandret seg lite fra år til år i de ulike bostedsstrøkene.

Inntekt har liten sammenheng med biblioteksbruk

Man skulle kanskje tro at de som har lav inntekt er de som i første rekke brukte et gratistilbud som det folkebibliotekene tilbyr. Tallene viser at det er relativt liten forskjell mellom dem som bor i husholdninger med høy og lav inntekt i forhold til bruk av folkebibliotek. I 2004 var andelen som hadde vært på folkebibliotek siste 12

måneder nokså lik mellom laveste og høyeste inntektsgruppe (Vaage 2005). De som befant seg i laveste inntektsgruppe, hadde likevel vært litt flere ganger på bibliotek i løpet av året enn de som befant seg i andre inntektsgrupper. Tallene for 1991 viser noe tilsvarende tall, men med en liten overvekt av brukere i den høyeste inntektsgruppen (Vaage 1992).

I overkant av 40 prosent låner bøker på bibliotek per år

Tabell 2.42 viser at andelen som har lånt bøker på folkebibliotek per år og antall bøker som er blitt lånt, har endret seg lite fra 1994 (som var første gang dette spørsmålet ble stilt), til 2004. Fra 1997 har det vært en svak nedgang i andelen som har lånt bøker.

Tabell 2.42. **Prosentandel som har lånt bøker på folkebibliotek siste 12 måneder, antall bøker lånt blant alle og antall blant dem som har lånt bøker. 1994, 1997, 2000 og 2004**

	Andel som har lånt bøker	Antall bøker lånt, alle	Antall bøker lånt, lånerne
1994	43	7,4	17,2
1997	44	6,4	14,4
2000	42	5,6	13,4
2004	41	6,5	15,7

Tabell 2.41. **Andel som har vært på folkebibliotek siste 12 måneder, etter utdanning og bosted. 1991, 1994, 1997, 2000 og 2004. Prosent**

	1991	1994	1997	2000	2004
Utdanning					
Grunnskolenivå	35	35	37	43	40
Videregående skole-nivå	44	45	47	45	46
Universitet/høgskole, kort	56	61	63	57	65
Universitet/høgskole, lang	62	66	68	63	62
Bosted					
Tettbygd 100 000 eller flere	47	52	56	52	57
Tettbygd 20 000-99 000	51	57	57	56	55
Tettbygd under 20 000	50	50	54	54	55
Spredtbygd	46	45	44	48	48

Kvinner låner flere bøker på biblioteket enn menn gjør

På samme måte som biblioteksbesøk låner også kvinner oftere bøker på bibliotek enn det menn gjør (tabell 2.43). Andelen som lånte en eller flere bøker per år var 36 prosent blant menn og 50 prosent blant kvinner i 1994. I 2004 var andelen henholdsvis 34 prosent og 50 prosent. For kvinnene har andelen holdt seg temmelig konstant i alle undersøkelsene fra 1994 til 2004. For mennene har det vært en svak nedgang fra 1997 til 2004. Gjennomsnittskvinnen låner dessuten omtrent dobbelt så mange bøker på folkebiblioteket per år i forhold til det menn gjør. Mens kvinnene lånte 8,7 bøker i 2004, var tallet 4,3 for menn.

Synkende boklån blant de unge, økende andel boklån blant godt voksne

Det er særlig barn og unge som låner bøker på bibliotek. I forhold til tallene for 1994 har tallene for de seinere åra ligget noe lavere, så det er tydelig at denne aktiviteten synker blant denne gruppen. Antall bøker som lånes synker også. For personer i alderen 55 år og høyere er det derimot slik

at andelen som har lånt bøker på bibliotek, har økt de seinere åra.

Mest boklån blant dem med høy utdanning

Både andelen som låner bøker og antall bøker de låner, er høyere for dem med høy utdanning enn for dem med lav utdanning (Vaage 2005). I 2004 var det 29 prosent som hadde lånt bøker på folkebibliotek blant dem med utdanning på ungdomsskolenivå og gruppen hadde lånt 3,8 bøker i gjennomsnitt per år. Blant dem med lang universitets- eller høgskoleutdanning var andelen 50 prosent og antall bøker de hadde lånt per år var 11,4. I 1994 var det omtrent tilsvarende tall. Det er mye mindre forskjell i disse tallene mellom dem som har lav og høy husholdningsinntekt.

En spesialundersøkelse om biblioteksbruk, gjennomført av Statistisk sentralbyrå i 2005 (Buskoven 2006), viser for øvrig at 25 prosent av dem som hadde vært på folkebibliotek siste 12 måneder hadde lånt lydbøker. 33 prosent hadde lånt video/DVD og 18 prosent hadde lånt musikk.

Tabell 2.43. **Prosentandel som har lånt bøker på folkebibliotek siste 12 måneder, antall bøker lånt blant alle, etter kjønn og alder. 1994, 1997, 2000 og 2004**

	Andel som har lånt bøker				Antall bøker lånt, alle			
	1994	1997	2000	2004	1994	1997	2000	2004
Kjønn								
Menn	36	38	34	32	5,3	4,8	3,8	4,3
Kvinner	50	51	50	50	9,4	8,0	7,5	8,7
Alder								
9-12 år	68	55	58	62	14,8	8,6	8,7	10,3
13-15 år	71	68	60	61	13,4	8,9	5,3	7,2
16-19 år	63	61	60	49	9,0	6,8	3,5	6,1
20-24 år	46	38	50	39	5,4	3,2	6,8	4,7
25-34 år	44	41	36	39	6,8	7,1	5,6	7,3
35-44 år	41	49	45	40	9,0	6,8	6,8	7,5
45-54 år	37	38	37	39	5,5	6,2	5,8	6,5
55-66 år	27	30	33	36	4,9	4,4	4,3	6,2
67-79 år	21	29	27	34	3,6	4,7	3,4	3,2



Foto: Torbjørn A. Tjernsberg.

2.9. Idrettsarrangement

I underkant av 60 prosent på idrettsarrangement per år

Andelen av befolkningen som har vært tilskuere på idrettsarrangement i løpet av de siste 12 måneder, har variert noe fra år til år mellom 1991 og 2004. Tabell 2.44 viser at det var høyest andel i 1994, mest sannsynlig på grunn av OL på Lillehammer det året. I 2004 var andelen på 55 prosent. I Sverige var 42 prosent tilskuere til noe idrettsarrangement siste 12 måneder i perioden 1991-1993. I 2002 var andelen 55 prosent (Kulturrådet 2003).

Tabell 2.44. **Prosentandel som har vært tilskuere på idrettsarrangement siste 12 måneder, gjennomsnittlig antall besøk blant alle og blant besøkende. 1991, 1994, 1997, 2000 og 2004**

	Andel siste 12 måneder	Antall ganger, alle	Antall ganger, besøkende
1991	57	6,2	10,9
1994	59	6,7	11,3
1997	54	6,2	11,3
2000	57	5,2	9,1
2004	55	5,9	10,5

Antall ganger befolkningen har vært på idrettsarrangement i løpet av en 12-månedersperiode har også variert noe. Også her har tallet vært høyest i 1994. Ellers har det variert mellom 5,2 og 6,2. I 2004 var nordmenn tilskuere på idrettsarrangement gjennomsnittlig 5,9 ganger. Blant dem som var tilskuere på slike arrangement i løpet av året, har gjennomsnittlig antall besøk variert fra 9,1 til 11,3. I 2004 var denne gruppen i gjennomsnitt 10,5 ganger på idrettsarrangement.

Større andel menn enn kvinner på idrettsarrangement

Alle undersøkelsene viser at menn i større grad går på idrettsarrangement enn det

kvinner gjør (Vaage 2005). I 1991 var andelen som hadde vært tilskuere på idrettsarrangement 66 prosent blant menn og 49 prosent blant kvinner. Dette forholdet har holdt seg nokså konstant i de seinere målingene. I 2004 var forholdet 62 prosent for menn og 49 prosent for kvinner. Utviklingstrekkene viser at menns andel har sunket noe i disse 14 åra, mens kvinnene i nokså like stor grad har vært tilskuere til idrettsarrangement i løpet av denne perioden.

Også når det gjelder antall besøk på idrettsarrangement per år, har menn høyere tall enn kvinner. I 1991 hadde menn 7,5 besøk per år, mens kvinnene hadde 4,9. I 2004 var tallene henholdsvis 6,8 og 5,0.

Blant kvinner er besøk på idrettsarrangement størst blant de yngste

Tabell 2.45 viser at menn og kvinner i varierende grad har vært tilskuere til idrettsarrangement mellom 1991 og 2004, når vi tar alderen med i betraktning. Blant menn har besøksandelen vært høyest i aldersgruppene 9-15 år og 16-24 år. I begge grupper har besøksandelen sunket noe de seinere åra. Siden det ikke har vært noen tydelig nedgang for aldersgruppen 25-44 år, er andelen i alle aldersgruppene blant menn fra 9-44 år i 2004 omtrent 70 prosent. Blant kvinnene er det de yngste, det vil si gruppen 9-15 år, som har hatt størst besøksandel på idrettsarrangement. Den var hele 81 prosent i 1991. Men også for jentene har det vært en nedgang, slik at andelen var nede i 69 prosent i 2004. Likevel er også det betydelig høyere enn aldersgruppene 16-24 år og 25-44 år.

For både menn og kvinner har det for aldersgruppen 45-66 år vært en nokså stabil andel som har vært tilskuere på idrettsarrangement per år i hele perioden. Men mens det blant menn har vært en andel

godt opp på 50-tallet, har andelen blant kvinner vært på 30-tallet.

Økende andel tilskuere blant eldre kvinner, synkende andel blant menn

I gruppen 67-79 år har det vært en nedgang i andelen tilskuere på idrettsarrangement blant menn, mens det har vært en økning blant kvinner. Blant menn i denne aldersgruppen var det 46 prosent som hadde vært på idrettsarrangement per år i 1991 og 29 prosent i 2004. Blant kvinnene var andelen så lav som 9 prosent i 1994, mot 25 prosent i 2000 og 21 prosent i 2004. Det ser altså ut til at eldre menn og kvinner nærmer seg hverandre noe i bruken av denne typen kulturtilbud.

På første del av 1990-tallet var det særlig gutter som ofte var tilskuere på idrettsarrangement. Seinere har besøkstallene sunket for denne gruppen, slik at det ikke er så stor forskjell mellom barn, unge og voksne menn i besøkstallene. Blant eldre menn er besøkstallet på slike arrangementer betydelig lavere enn blant dem som er yngre. Besøkstallet har dessuten sunket noe blant denne gruppen menn. Blant kvinnene har antallet besøk holdt seg mer konstant i alle

aldersgrupper enn det har for menn. For kvinner er besøkstallet betydelig lavere for aldersgruppen 45-66 år enn det er for yngre, men spesielt lavt er det for dem som er i gruppen 67-79 år. I denne gruppen har gjennomsnittlig antall besøk på idrettsarrangement per år vært svært lavt i de fleste undersøkelsene fra 1991 til 2004.

Liten forskjell i besøk på idrettsarrangement i ulike bostedsstrøk

Tabell 2.46 viser at det er liten forskjell mellom ulike bostedsstrøk i besøk på idrettsarrangement. I de fleste målingene har personer som bor i mindre byer og mindre tettbygde strøk, hatt en litt høyere brukerandel enn de som bor i de store

Tabell 2.46. **Andel som har vært tilskuer på idrettsarrangement siste 12 måneder, etter bosted. 1991, 1994, 1997, 2000 og 2004. Prosent**

	1991	1994	1997	2000	2004
Bosted					
Tettbygd 100 000 eller flere	50	54	53	54	54
Tettbygd 20 000-99 000	57	58	60	60	55
Tettbygd under 20 000	63	64	55	60	58
Spredtbygd	52	55	52	53	53

Tabell 2.45. **Prosentandel som har vært tilskuere på idrettsarrangement siste 12 måneder og gjennomsnittlig besøk blant alle, etter kjønn og alder. 1991, 1994, 1997, 2000 og 2004**

	Prosentandel vært tilskuere					Antall ganger vært tilskuere i alt				
	1991	1994	1997	2000	2004	1991	1994	1997	2000	2004
Menn										
9-15 år	77	79	78	72	70	8,0	10,3	8,7	6,0	5,7
16-24 år	79	74	73	79	67	11,4	11,8	7,7	9,1	7,5
25-44 år	68	70	66	68	69	8,6	9,3	8,9	7,3	9,0
45-66 år	56	54	56	52	59	5,2	5,9	6,9	4,2	5,9
67-79 år	46	37	24	33	29	3,2	3,1	1,5	2,1	1,6
Kvinner										
9-15 år	81	78	74	73	69	12,7	5,7	5,5	5,1	7,0
16-24 år	59	73	65	65	60	5,7	7,9	6,6	4,7	5,2
25-44 år	57	59	55	56	57	5,9	5,4	7,8	5,9	6,6
45-66 år	32	37	35	36	36	1,8	3,8	2,6	2,7	3,8
67-79 år	19	9	14	25	21	0,8	0,7	0,4	1,0	0,8

byene og i spredtbygde strøk. Uansett er idrett et unntak fra andre kulturtilbud, ved at det ikke er noen overvekt av brukere i de store byene. Uansett bostedsstrøk har det vært små endringer fra 1991 til 2004.

Besøk på idrettsarrangement har liten sammenheng med utdanning

Tall fra de ulike målingene viser at det ikke er noen jevn økning i besøk på idrettsarrangement med økt utdanning. Det er likevel slik at de med lavest utdanning i minst grad benytter dette kulturtilbudet. I 2004 var det 43 prosent av dem med utdanning på ungdomsskolenivå som hadde vært tilskuere til et idrettsarrangement de siste 12 månedene. Blant dem med bedre utdanning var andelen mellom 55 og 59 prosent.

Forskjell i besøk på idrettsarrangement mellom lave og høye inntektsgrupper

Det er heller ingen jevn økning i besøk på idrettsarrangement i forhold til økt husholdningsinntekt. Likevel er det klart at de med lave inntekter i mindre grad bruker slike tilbud enn de med høye inntekter. I 2004 var det slik at de som hadde en husholdningsinntekt på under 350 000 kroner, hadde en brukerandel på 24-45 prosent. Blant dem som hadde inntekt på 500 000 kroner eller mer var brukerandelen mellom 65 og 67 prosent (Vaage 2005). Lignende fordelinger finner vi i de andre undersøkelsene.

Fotball har mer enn halvparten av tilskuerne til idrett

Tabell 2.47 viser tall for det siste idrettsarrangementet de som har vært på slikt arrangement siste 12 måneder, var tilskuere til. Dette er forholdstall mellom idrettene, og viser ikke totaltall for hver idrettsgren. Det er helt tydelig at fotball er den idretten som samler mest tilskuere, og har gjort det i hele perioden fra 1991 til 2004. Godt over halvparten av dem som

har vært og sett på et idrettsarrangement, har sett på fotball. I 2004 var andelen 63 prosent. Håndball kommer som nummer to, men har omtrent bare en femdel av den besøksprosenten som fotball har. I 2004 var andelen 13 prosent. Skiidrett totalt er den gruppen som fanger opp tredje mest tilskuere, med 5 prosent i 2004.

Oppsving for skiidrett i OL-året 1994

For de fleste idrettene har det vært liten variasjon i andelen tilskuere fra 1991 til 2004. Det klareste unntaket er skiidrett, som hadde et sterkt oppsving i 1994. Dette har høyst sannsynlig sammenheng med OL på Lillehammer. Den relativt høye andelen som var på skøyte løp det året, har nok også sammenheng med OL. Ellers ser det ut til at andelen som har vært tilskuere til løping har hatt en gradvis nedgang i løpet av perioden fra 1991 til 2004.

Kvinner ser mer på håndball enn menn

For både menn og kvinner er fotball den idretten flest går og ser på, selv om andelen blant menn er noe høyere enn for kvinner. Kvinner går i nesten dobbelt så stor grad på håndball som menn gjør. Dette forholdet har holdt seg nokså jevnt i hele perioden fra 1991 til 2004. Ellers er prioriteringen mellom menn og kvinner i valget av hvilke grener de ser på, nokså lik. For begge kjønn slår tallene for 1994 positivt ut for skiidretten.

Flest har vært på lokale arrangement

De som hadde vært tilskuere på et idrettsarrangement siste 12 måneder, ble i undersøkelsene spurt om det arrangementet de sist var på var lokalt, krets-/distriktsarrangement, nasjonalt eller internasjonalt arrangement (tabell 2.48). Flest hadde vært på et lokalt arrangement. I 1991 var det 44 prosent, i 2004 var det 51 prosent. Mellom 1994 og 2004 har andelen som hadde vært på lokalt arrangement, økt be-

tydelig. Andelen som hadde vært på krets- eller distriktsarrangement hadde derimot sunket i samme periode fra 28 prosent i 1991 til 18 prosent i 2004. Andelen som hadde vært på et nasjonalt arrangement har derimot holdt seg omtrent på samme nivå; 23 prosent i 1991 og 24 prosent i 2004. Andelen som hadde vært på et internasjonalt arrangement, var 5 prosent i 1991 og 6 prosent i 2004. I 1994 var det likevel hele 17 prosent av tilskuerne som hadde vært på et internasjonalt arrangement sist de var på idrettsarrangement. Her ser vi igjen at OL på Lillehammer må ha hatt en innvirkning.

I hele perioden fra 1991 til 2004 har kvinner i større grad enn menn vært på lokale arrangement. Menn har på sin side i større grad enn kvinner vært på nasjonale arrangement. Når det gjelder krets-/ distriktsarrangement og internasjonale arrangement, har andelen blant menn og kvinner vært nokså lik.

Tabell 2.48. **Andel som var på ulike arrangement sist de var på idrettsarrangement, etter kjønn. 1991, 1994, 1997, 2000 og 2004. Prosent**

	Lokalt arrangement	Krets-/ distriktsarrangement	Nasjonalt arrangement	Internasjonalt arrangement
1991	44	28	23	5
1994	36	27	19	17
1997	49	21	19	11
2000	51	19	23	8
2004	51	18	24	6
Menn				
1991	36	30	29	6
1994	32	27	23	17
1997	43	21	25	12
2000	42	19	29	10
2004	43	17	31	8
Kvinner				
1991	54	27	15	4
1994	41	27	15	18
1997	57	21	12	10
2000	62	18	16	4
2004	61	19	15	4

Tabell 2.47. **Andel som var på ulike typer arrangement sist de var på idrettsarrangement, etter kjønn. 1991, 1994, 1997, 2000 og 2004. Prosent**

	Fotball	Håndball	Is-hockey	Annen lag-idrett	Løping	Annen friidrett	Ski-idrett	Skøyte-løp	Annen individuell idrett
1991	61	14	3	5	3	5	5	0	6
1994	52	14	3	3	3	2	13	2	9
1997	60	14	2	3	2	4	8	0	7
2000	62	14	2	4	1	3	5	0	9
2004	63	13	2	3	1	3	5	0	9
Menn									
1991	67	10	4	3	3	2	5	0	5
1994	60	9	4	3	2	2	13	1	6
1997	67	10	2	3	2	4	7	0	6
2000	68	9	3	3	1	3	5	0	7
2004	69	9	3	2	1	2	5	0	7
Kvinner									
1991	54	18	3	7	5	1	5	0	7
1994	42	20	2	3	4	1	13	2	12
1997	51	20	1	3	2	4	9	0	9
2000	54	21	0	4	1	3	5	0	11
2004	55	19	1	3	1	4	6	0	10

2.10. Kulturfestivaler

Nesten 30 prosent på kulturfestival

Med kulturfestival mener vi her en festival eller festspill der programmet først og fremst består av musikk eller annen kunst og kultur. Det ble første gang stilt spørsmål om besøk på kulturfestivaler i 2004. Derfor er det ingen tall som kan fortelle om endring i bruk av denne typen kulturtilbud over tid.



28 prosent var på en eller flere kulturfestivaler siste 12 måneder i 2004. Dette var det samme tallet for både menn og kvinner. I gjennomsnitt hadde hver nordmann vært på 1,1 kulturfestivaler siste år, 0,9 blant menn og 1,4 blant kvinner. De som hadde vært på kulturfestival siste 12 måneder, hadde vært på et slikt tilbud 4 ganger i denne perioden (Vaage 2005).

Tabell 2.49. Prosentandel som har vært på kulturfestival siste 12 måneder og gjennomsnittlig besøk, etter kjønn og alder. 2004

	Andel på kulturfestival	Antall besøk blant alle
Alle	28	1,1
Menn		
9-15 år	20	0,8
16-24 år	40	2,0
25-44 år	35	0,8
45-66 år	19	0,3
67-79 år	16	1,1
Kvinner		
9-15 år	30	4,2
16-24 år	46	1,8
25-44 år	31	1,3
45-66 år	23	0,4
67-79 år	10	1,0

Høyest andel på kulturfestival blant 16-24-åringene

Tabell 2.49 viser at både blant menn og kvinner er det 16-24-åringene som er de mest aktive. Blant mennene i denne aldersgruppen er andelen som har vært på kulturfestival siste 12 måneder, på 40 prosent og blant kvinnene er andelen 46 prosent. For både menn og kvinner synker aktiviteten med alderen. Blant 67-79-åringene er andelen 16 prosent blant menn og 10 prosent blant kvinner. Blant både menn og kvinner er gjennomsnittlig antall besøk lavest i aldersgruppen 45-66 år.

Andelen som går på kulturfestival har en positiv sammenheng med høy utdanning (Vaage 2005). Det er derimot ikke noen klar sammenheng mellom husholdningsinntekt og bruk av denne typen kulturtilbud. Det er en større andel som går på kulturfestivaler per år blant dem som bor i de store byene enn dem som bor i spredtbygde strøk.

Fire av fem går på musikkfestival

Tabell 2.50 viser at sist de var på kulturfestival, var nesten fire av fem på en musikkfestival. Det er særlig pop/rock som folk går og hører på, men mange går

også på festivaler med jazz/blues og klassisk musikk. Av andre typer festivaler går 5 prosent på teater/revy-festivaler og 2 prosent går på dansefestivaler.

De unge på festivaler med pop/rock, de eldre hører helst klassisk musikk

Det er ingen store forskjeller mellom menn og kvinner i hvilken type festivaler de går på. Derimot er det stor forskjell mellom aldersgruppene. Det er særlig de unge som går på pop/rock-festivaler. De eldre går helst på festivaler med klassisk musikk. Aldersgruppen 45-66 år er de som helst går på jazz/blues-konserter og konserter med folkemusikk. Det er særlig barn og eldre som går på dansefestivaler.

Musikkfestivalene er de som trekker mest folk enten de bor i storbyene eller i spredtbygde strøk. Pop/rock-festivalene er mest representert blant publikum som bor i de store byene, og jazz/blues er mest besøkt

av de som bor i mindre byer og mindre tettbygde strøk. Folkemusikkfestivalene er mest besøkt blant dem som bor i mindre tettbygde og i spredtbygde strøk.

2.11. Tro og livssyn

Fire av ti på tros-/livssynsmøte

Spørsmål om deltakelse på tros- og livssynsmøter ble første gang stilt i 1994-undersøkelsen. Den gang var det 39 prosent av befolkningen som svarte at de hadde vært på slike møter i løpet av de siste 12 månedene (tabell 2.51). Dette har holdt seg på omtrent samme nivå i de seinere åra. I 2004 var andelen 40 prosent.

Heller ikke antall ganger gjennomsnittsnordmannen går på slike møter i løpet av et år, har endret seg mye de siste ti åra. I 1994 var gjennomsnittet 3,7 ganger, i 2004 var det 3,4 ganger. Blant dem som faktisk går på slike møter i løpet av året,

Tabell 2.50. **Andel som var på ulike typer arrangement sist de var på kulturfestival, etter kjønn, alder og bosted. 2004. Prosent**

	Musikk totalt	Klassisk	Pop/ock	Jazz/blues	Folkemusikk	Annen musikk	Teater/revy	Dans	Annet	Blandet
Alle	79	13	30	17	6	12	5	2	9	5
Kjønn										
Menn	81	13	32	19	5	12	4	3	9	4
Kvinner	76	12	28	16	8	13	6	2	10	5
Alder										
9-15 år	73	8	31	13	2	19	6	8	6	7
16-24 år	85	8	54	7	6	11	3	2	7	3
25-44 år	76	11	33	18	5	10	5	1	11	6
45-66 år	79	17	5	30	10	17	5	3	7	5
67-79 år	77	43	4	17	0	13	4	5	14	0
Bosted										
Tettbygd 100 000 eller flere	74	15	38	12	1	8	3	1	18	4
Tettbygd 20 000-99 000	81	19	26	25	5	7	1	2	10	5
Tettbygd under 20 000	79	6	31	20	9	13	7	3	7	4
Spredtbygd	81	15	22	14	9	21	6	4	3	6

har antall besøk variert noe de siste ti åra. I 1994 var gjennomsnittet 9,4 ganger. I 2000 sank tallet til 7,8 ganger. I 2004 steg det igjen til 8,4 ganger. Det er med andre ord ingen klar nedgang i denne aktiviteten blant det norske folk.

De som bor i spredtbygde strøk går mest på tros- og livssynsmøter

Det er ingen helt slående forskjeller i andelen som har vært på tros- eller livssynsmøter når vi ser på bostedsstrøk og landsdel. Det er likevel slik i alle de fire undersøkelsene fra 1994 til 2004, at personer som bor i spredtbygde strøk har høyest andel besøkende på slike møter. Når vi ser på gjennomsnittet for alle fire åra, er det her vi finner den høyeste andelen, med 45 prosent (tabell 2.52). I de store byene og andre tettbygde strøk ligger andelen under 40 prosent. På samme måte peker Agder/

Rogaland seg ut i forhold til andre landsdeler. Gjennomsnittet for denne landsdelen, altså de fire undersøkelsene sett under ett, er 46 prosent. Nærmest kommer Vestlandet med 42 prosent. Lavest ligger Oslo/Akershus og Trøndelag med 36 prosent. Mellom de fire åra er det ingen klar utvikling i noen retning verken for de ulike bostedsstrøkene eller for landsdelene.

Ubetydelige forandringer i nordmenns tros- og livssynsaktivitet

Undersøkelsene viser ellers at det har skjedd lite med nordmenns medlemskap i tros- og livssynsforeninger. 8 prosent var ikke medlem av noen tros- eller livssynsforening i 1994. Dette hadde endret seg til 9 prosent i 2004, altså neppe noen signifikant endring. 85 prosent var medlemmer i statskirken i 1994, mot 82 prosent i 2004. Dette er neppe heller noen betydelig endring. Medlemmer i andre tros- eller livssynsforeninger økte fra 6 prosent i 1994 til 8 prosent i 2004. Heller ikke disse tallene viser at det har skjedd betydelige endringer i nordmenns religiøse aktiviteter de siste ti åra.

Tabell 2.51. **Prosentandel som har vært på tros- eller livssynsmøte siste 12 måneder, gjennomsnittlig antall besøk blant alle og blant besøkende. 1994, 1997, 2000 og 2004**

	Andel siste 12 måneder	Antall ganger, alle	Antall ganger, besøkende
1994	39	3,7	9,4
1997	39	3,5	9,0
2000	41	3,3	7,8
2004	40	3,4	8,4

Tabell 2.52. **Andel som har vært på tros- eller livssynsmøte siste 12 måneder. 1994, 1997, 2000 og 2004 og gjennomsnitt for alle fire åra, etter bosted og landsdel. Prosent**

	1994	1997	2000	2004	Gj.snitt for alle fire år
Bosted					
Tettbygd 100 000 eller flere	37	38	38	39	38
Tettbygd 20 000-99 000	39	37	40	38	39
Tettbygd under 20 000	35	40	41	40	39
Spredtbygd	50	40	46	42	45
Landsdel					
Oslo/Akershus	33	35	36	39	36
Østlandet ellers	39	39	43	43	41
Agder/Rogaland	50	44	45	43	46
Vestlandet	44	41	44	37	42
Trøndelag	21	44	41	37	36
Nord-Norge	45	33	36	37	38