

- **To av tre går på kino per år.**
- **En av ti er på kino i løpet av en uke.**
- **De unge går mest på kino.**
- **Andelen kinogjengere er litt høyere blant kvinner enn blant menn.**
- **Mest kinobesøk i storbyene, minst i spredtbygde strøk.**
- **De med høy utdanning og inntekt går mer på kino enn andre.**

66 prosent av befolkningen hadde i 2003 vært en eller flere ganger på kino siste 12 måneder. Dette er det samme som i 2002. Selv om det ikke har vært noen forandring siste år, har det vært en økning i andelen kinogjengere fra første del av 1990-tallet. Gjennomsnittlig antall kinobesøk per år var 4,3 for hele befolkningen i 2002, en økning fra 4,0 i 2002. Blant dem som hadde vært på kino var gjennomsnittlig antall kinobesøk per år på 6,5 i 2003.

Andelen som går på kino er fremdeles litt høyere for kvinner enn for menn. Aldersmessig er det store forskjeller. I aldersgruppen 13-15 år har 97 prosent vært på kino siste år. Blant 16-19-åringene var gjennomsnittlig antall besøk på hele 9,6 forestillinger i løpet av året. De eldre går langt sjeldnere på kino. 18 prosent av 67-79-åringene var på kino i løpet de siste 12 måneder i 2003, og gjennomsnittlig besøk per år var 0,6 forestillinger. Dette er likevel en økning i forhold til for 10-12 år siden.

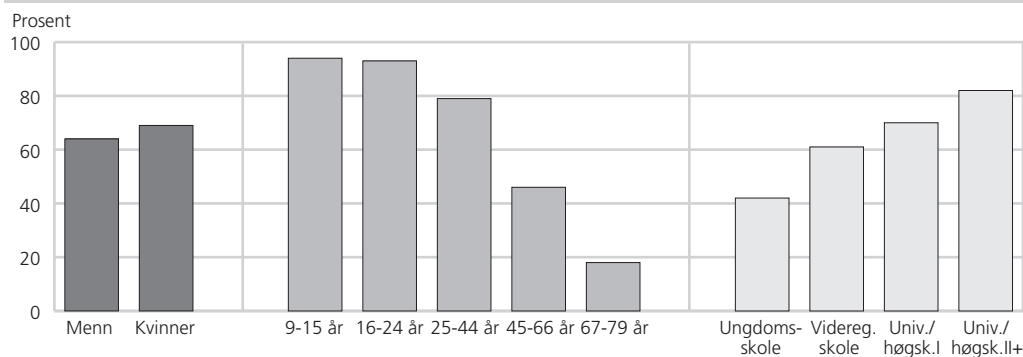
Elever/studenter, personer i yrker som krever akademisk eller annen faglig utdanning er ivrigere kinogjengere enn andre grupper. Blant elever/studenter

har 93 prosent vært på kino siste 12 måneder. God økonomi og høy utdanning henger også sammen med kinobesøk.

Befolkningstetthet har tydelig sammenheng med andelen som går på kino og antall kinobesøk. Befolkningen i storbyene var i gjennomsnitt 6,2 ganger på kino i 2003, mens tallet var 3,1 blant dem som bor i spredtbygde strøk.

10 prosent var på kino i løpet av en gjennomsnittsuke i 2003, mens 28 prosent var på kino i løpet av en måned. I aldersgruppen 16-24 år var 25 prosent på kino løpet av en uke. Og i løpet av en måned var hele 58 prosent i denne gruppen på ett eller flere kinobesøk.

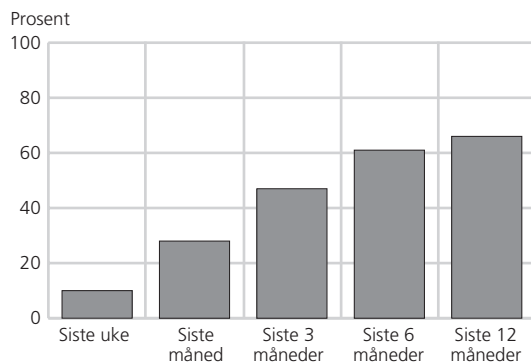
**Figur 28. Andel som har vært på kino siste 12 måneder, etter kjønn, alder og utdanning. 2003. Prosent**



**Tabell 40. Andel som har vært på kino og antall besøk siste 12 måneder, etter kjønn, alder og utdanning. 1991-2003**

	1991	1992	1994	1995	1996	1997	1998	1999	2000	2001	2002	2003
<b>Prosentandel vært på kino totalt .....</b>	<b>58</b>	<b>52</b>	<b>61</b>	<b>58</b>	<b>62</b>	<b>60</b>	<b>68</b>	<b>63</b>	<b>65</b>	<b>69</b>	<b>66</b>	<b>66</b>
Men .....	56	51	62	56	61	59	67	61	64	67	64	64
Kvinner .....	61	53	61	61	63	61	70	65	66	71	69	69
9-15 år .....	87	79	86	86	92	89	92	88	91	90	94	94
16-24 år .....	91	91	90	90	93	93	96	90	95	95	92	93
25-44 år .....	64	62	68	68	69	69	79	75	71	76	78	79
45-66 år .....	37	27	38	35	44	40	51	42	46	54	48	46
67-79 år .....	10	8	16	17	22	13	20	20	19	32	20	18
Ungdomsskole .....	36	30	39	35	39	40	45	40	45	52	42	42
Videregående skole .....	56	51	58	53	57	54	64	58	58	62	61	61
Universitet/høgskole I .....	73	64	71	74	77	70	80	73	70	78	72	70
Universitet/høgskole II+ .....	73	71	78	77	78	77	84	80	77	82	83	82
<b>Antall kinobesøk i gjennomsnitt totalt .....</b>	<b>4,3</b>	<b>3,3</b>	<b>4,3</b>	<b>3,8</b>	<b>3,8</b>	<b>3,6</b>	<b>3,9</b>	<b>4,0</b>	<b>4,3</b>	<b>4,5</b>	<b>4,0</b>	<b>4,3</b>
Men .....	4,4	3,2	4,4	3,8	3,9	3,6	4,3	4,0	4,3	4,3	4,3	4,4
Kvinner .....	4,2	3,3	4,2	3,9	3,6	3,6	3,6	4,0	4,2	4,7	3,7	4,3
9-15 år .....	5,3	4,2	4,5	4,4	5,4	5,0	5,5	4,8	5,1	5,7	5,4	6,0
16-24 år .....	12,2	8,9	11,0	10,6	10,0	8,8	9,1	10,0	10,0	10,0	8,9	8,8
25-44 år .....	3,9	3,4	4,1	4,0	3,7	3,9	4,6	4,6	4,5	4,8	4,4	5,0
45-66 år .....	1,3	1,1	1,6	1,4	1,5	1,5	1,5	1,5	1,8	2,3	1,8	2,1
67-79 år .....	0,2	0,3	0,8	0,4	0,5	0,3	0,4	0,5	0,5	1,3	0,5	0,6
Ungdomsskole .....	2,6	2,4	2,8	1,9	2,3	2,3	2,2	2,4	3,3	3,3	2,6	3,1
Videregående skole .....	4,2	3,0	3,8	3,6	3,5	2,8	3,3	3,5	3,7	3,5	3,4	3,8
Universitet/høgskole I .....	7,6	4,3	7,2	7,7	4,9	5,4	5,2	5,2	4,2	4,6	4,8	4,2
Universitet/høgskole II+ .....	4,9	5,2	5,8	5,2	4,7	5,4	5,8	5,9	5,6	5,9	5,5	5,6

Figur 29. Andel som har vært på kino, etter perioder av året. 2003. Prosent



Tabell 41. Andel som har vært på kino i ulike perioder 1991-2003 og etter kjønn, alder, utdanning og landsdel. 2003. Prosent

	Siste uke	Siste måned	Siste 3 måneder	Siste 6 måneder	Siste 12 måneder
1991 .....	7	20	38	49	58
1992 .....	5	16	33	43	52
1994 .....	8	23	43	55	61
1995 .....	6	20	40	53	58
1996 .....	7	22	42	55	61
1997 .....	6	21	40	53	60
1998 .....	7	25	48	62	68
1999 .....	7	22	43	55	63
2000 .....	8	26	45	59	65
2001 .....	8	27	49	62	69
2002 .....	8	23	46	60	66
2003 .....	10	28	47	61	66
Menn .....	11	28	46	60	64
Kvinner .....	10	29	48	62	69
9-15 år .....	15	46	78	91	94
16-24 år .....	25	58	80	90	93
25-44 år .....	11	31	54	72	79
45-66 år .....	4	13	27	40	46
67-79 år .....	1	4	8	12	18
Ungdomsskole .....	8	21	30	39	42
Videregående skole .....	8	23	42	55	61
Universitet/høgskole I .....	15	28	47	65	70
Universitet/høgskole II+ .....	14	35	57	73	82
Oslo/Akershus .....	18	35	57	71	76
Østlandet ellers .....	8	29	47	60	65
Agder/Rogaland .....	12	27	48	59	67
Vestlandet .....	7	25	42	56	61
Trøndelag .....	8	27	45	60	67
Nord-Norge .....	7	21	39	53	59

**Tabell 42. Andel som har vært på kino de siste 12 måneder, gjennomsnittlig antall besøk blant alle og blant dem som har vært på kino, i ulike befolkningsgrupper. 2003**

	Prosent- andel	Antall besøk			Prosent- andel	Antall besøk	
		Alle	Besøk- ende			Alle	Besøk- ende
<b>Alle</b> .....	<b>66</b>	<b>4,3</b>	<b>6,5</b>				
<b>Kjønn</b>				<b>Husholdningsinntekt</b>			
Menn .....	64	4,4	6,8	Under 200 000 .....	55	5,7	10,4
Kvinner .....	69	4,3	6,2	200 000-299 000 .....	51	3,1	6,1
				300 000-399 000 .....	61	4,2	6,9
				400 000-499 000 .....	66	3,1	4,7
				500 000-599 000 .....	72	4,0	5,6
				600 000 eller mer .....	79	5,2	6,5
<b>Alder</b>				<b>Landsdel</b>			
9-12 år .....	91	3,7	4,0	Oslo/Akershus .....	76	6,1	8,0
13-15 år .....	97	8,5	8,7	Østlandet ellers .....	65	4,0	6,2
16-19 år .....	90	9,6	10,5	Agder/Rogaland .....	67	4,3	6,3
20-24 år .....	95	8,2	8,6	Vestlandet .....	61	3,8	6,2
25-34 år .....	83	6,1	7,4	Trøndelag .....	67	3,9	5,8
35-44 år .....	76	3,8	5,0	Nord-Norge .....	59	3,1	5,3
45-54 år .....	56	2,4	4,3				
55-66 år .....	32	1,7	5,2				
67-79 år .....	18	0,6	3,2				
<b>Kjønn/alder</b>				<b>Bostedsstrøk</b>			
Menn				Tettbygd 100 000			
9-15 år .....	94	5,7	6,0	eller flere .....	77	6,2	8,0
16-24 år .....	89	8,8	9,8	Tettbygd 20 000-99 000 ...	72	4,8	6,7
25-44 år .....	75	5,0	6,7	Tettbygd under 20 000 .....	64	3,7	5,8
45-66 år .....	43	2,0	4,6	Spredtbygd .....	57	3,1	5,5
67-79 år .....	15	0,4	:				
Kvinner				<b>Familiefase</b>			
9-15 år .....	93	6,3	6,7	9-24 år hos foreldre .....	93	7,5	8,0
16-24 år .....	98	8,8	8,9	Enslige ell 9-44 år .....	84	8,6	10,1
25-44 år .....	84	4,9	5,8	Enslige 45-79 år .....	32	2,0	6,3
45-66 år .....	48	2,2	4,6	Enslige forsørgere .....	80	5,2	6,5
67-79 år .....	21	0,8	3,7	Par med barn 0-6 år .....	73	2,8	3,9
				Par med barn 7-17 år .....	75	3,2	4,3
				Par 16-44 år uten barn .....	90	7,5	8,3
				Par 45-79 år uten barn .....	31	1,1	3,4
<b>Yrkesstatus (16-79 år)</b>				<b>Husholdningsstørrelse</b>			
Yrkesgruppe 1-2 .....	79	4,8	6,1	Bor alene .....	60	5,4	9,0
Yrkesgruppe 3 .....	75	5,0	6,7	2 husholdningsmedlemmer	50	3,2	6,4
Yrkesgruppe 4-5 .....	74	4,1	5,6	3 husholdningsmedlemmer	74	4,5	6,0
Yrkesgruppe 6-9 .....	59	3,2	5,4	4 husholdningsmedlemmer	79	4,8	6,0
Elever/studenter .....	93	10,2	10,9	5 husholdningsmedlemmer			
Trygd./pensjonister .....	23	0,8	3,4	eller flere .....	82	4,7	5,8
Hjemmearbeidende .....	43	2,1	:				
<b>Utdanning (16-79 år)</b>							
Ungdomsskole .....	42	3,1	7,4				
Videregående skole .....	61	3,8	6,2				
Universitet/høgskole I .....	70	4,2	5,9				
Universitet/høgskole II+ .....	82	5,6	6,8				