

- **Sju av ti går på kino i løpet av et år.**
- **En av fire er på kino i løpet av en måned.**
- **De unge går mest på kino, men antall besøk synker.**
- **Kvinner går litt mer på kino enn menn.**
- **Mest kinobesøk i storbyene, minst i spredtbygde strøk.**
- **De med høy utdanning og inntekt går mer på kino enn andre.**

70 prosent av befolkningen hadde i 2010 vært en eller flere ganger på kino i løpet av de siste tolv månedene. I 2009 var andelen 73 prosent. Gjennomsnittlig antall kinobesøk per år var 3,5 for hele befolkningen i 2010, omtrent det samme som året før. Blant dem som hadde vært på kino, var gjennomsnittlig antall kinobesøk per år 5,0 i 2010, mot 4,9 i 2009, altså i praksis ingen reell forskjell.

Andelen som går på kino, har tidligere stort sett vært litt høyere for kvinner enn for menn. Denne tendensen finner vi også i 2010. Aldersmessig er det store forskjeller. Blant personer i alderen 13-15 år har 92 prosent vært på kino i løpet av de siste tolv månedene. Gjennomsnittlig antall besøk på kinoforestillinger i aldersgruppen 16-24 år var 6,6 i løpet av de siste tolv månedene. Selv om dette er relativt mye, har det vært en betydelig nedgang i kinobesøket i denne gruppen de seinere åra. I 1991 var antallet besøk på 12,2. Helt fram til 2001 var det gjennomsnittlige besøkstallet på 10 per år. De eldre går langt sjeldnere på kino enn de unge. 30 prosent av 67-79-åringene var på kino i løpet de

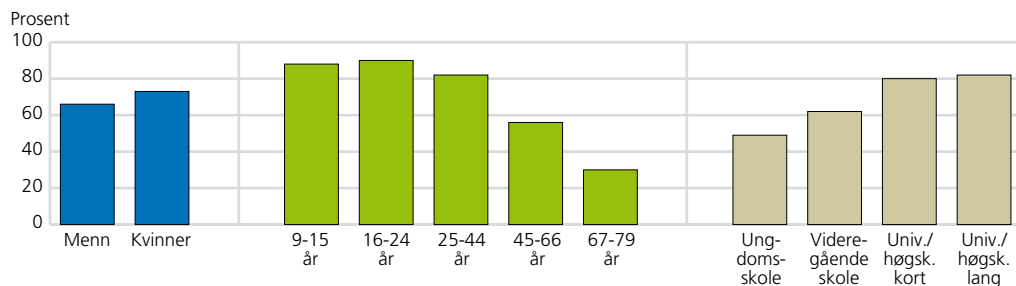
siste tolv månedene i 2010. Dette er likevel en nedgang fra 2009 da andelen var 42 prosent. I 1992 var andelen for øvrig bare 8 prosent. Noe av forklaringen på det høye tallet i 2009 kan skyldes den populære filmen «Max Manus» .

Elever/studenter, personer i yrker som krever akademisk eller annen faglig utdanning, er ivrigere kinogjengere enn andre grupper. Blant elever/studenter har 94 prosent vært på kino de siste tolv månedene. God husholdningsøkonomi og høy utdanning henger positivt sammen med kinobesøk.

Befolkningstetthet har tydelig sammenheng med andelen som går på kino, og antall kinobesøk. Blant befolkningen i de større byene var andelen som gikk på kino de siste tolv månedene, på 80 prosent i 2010, mot 58 prosent i spredtbygde strøk.

6 prosent var på kino i løpet av en gjennomsnittssuke i 2010, mens 23 prosent var på kino i løpet av en måned. I aldersgruppen 16-24 år var 47 prosent på kino i løpet av en måned.

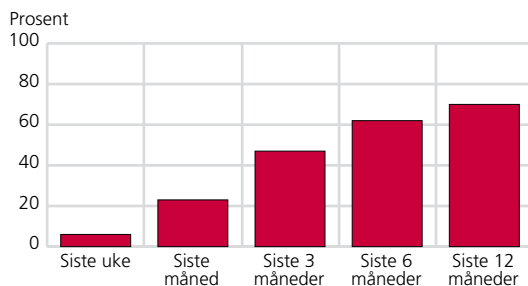
Figur 28. Andel som har vært på kino siste 12 måneder, etter kjønn, alder og utdanning. 2010



Tabell 40. Andel som har vært på kino og antall besøk siste 12 måneder, etter kjønn, alder og utdanning. 1991-2010

	1991	1992	1994	1996	1997	1998	2000	2001	2002	2003	2004	2005	2006	2007	2008	2009	2010
<b>Prosentandel vært på kino totalt</b>	<b>58</b>	<b>52</b>	<b>61</b>	<b>62</b>	<b>60</b>	<b>68</b>	<b>65</b>	<b>69</b>	<b>66</b>	<b>66</b>	<b>68</b>	<b>67</b>	<b>67</b>	<b>67</b>	<b>70</b>	<b>73</b>	<b>70</b>
Menn	56	51	62	61	59	67	64	67	64	64	68	66	66	67	70	72	66
Kvinner	61	53	61	63	61	70	66	71	69	69	68	67	69	67	71	73	73
9-15 år	87	79	86	92	89	92	91	90	94	94	91	89	91	90	88	86	88
16-24 år	91	91	90	93	93	96	95	95	92	93	91	90	89	93	92	93	90
25-44 år	64	62	68	69	69	79	71	76	78	79	80	79	81	80	78	82	82
45-66 år	37	27	38	44	40	51	46	54	48	46	50	49	47	49	58	59	56
67-79 år	10	8	16	22	13	20	19	32	20	18	26	15	26	24	39	42	30
Ungdomsskole	36	30	39	39	40	45	45	52	42	42	44	43	46	46	53	57	49
Videregående skole	56	51	58	57	54	64	58	62	61	61	63	60	61	61	63	65	62
Universitet/høgskole, kort	73	64	71	77	70	80	70	78	72	70	79	77	76	78	76	83	80
Universitet/høgskole, lang	73	71	78	78	77	84	77	82	83	82	88	81	81	81	90	84	82
<b>Antall kino-besøk i gjennomsnitt totalt</b>	<b>4,3</b>	<b>3,3</b>	<b>4,3</b>	<b>3,8</b>	<b>3,6</b>	<b>3,9</b>	<b>4,3</b>	<b>4,5</b>	<b>4,0</b>	<b>4,3</b>	<b>4,1</b>	<b>3,6</b>	<b>3,7</b>	<b>3,6</b>	<b>3,6</b>	<b>3,6</b>	<b>3,5</b>
Menn	4,4	3,2	4,4	3,9	3,6	4,3	4,3	4,3	4,3	4,4	4,4	3,8	3,7	3,8	3,7	3,7	3,3
Kvinner	4,2	3,3	4,2	3,6	3,6	3,6	4,2	4,7	3,7	4,3	3,8	3,5	3,6	3,4	3,5	3,5	3,7
9-15 år	5,3	4,2	4,5	5,4	5,0	5,5	5,1	5,7	5,4	6,0	5,2	4,3	4,7	4,7	4,5	4,5	4,3
16-24 år	12,2	8,9	11,0	10,0	8,8	9,1	10,0	10,0	8,9	8,8	8,1	6,6	7,1	6,7	6,5	6,7	6,6
25-44 år	3,9	3,4	4,1	3,7	3,9	4,6	4,5	4,8	4,4	5,0	4,9	4,4	4,2	4,4	4,2	4,2	4,3
45-66 år	1,3	1,1	1,6	1,5	1,5	1,5	1,8	2,3	1,8	2,1	1,9	1,9	2,0	2,0	2,3	2,2	1,7
67-79 år	0,2	0,3	0,8	0,5	0,3	0,4	0,5	1,3	0,5	0,6	0,7	0,4	0,7	0,7	1,3	1,0	1,0
Ungdomsskole	2,6	2,4	2,8	2,3	2,3	2,2	3,3	3,3	2,6	3,1	3,3	2,1	2,5	2,7	2,7	2,7	2,7
Videregående skole	4,2	3,0	3,8	3,5	2,8	3,3	3,7	3,5	3,4	3,8	3,5	3,2	3,4	2,9	3,2	3,1	3,0
Universitet/høgskole, kort	7,6	4,3	7,2	4,9	5,4	5,2	4,2	4,6	4,8	4,2	4,7	4,1	3,9	4,2	4,5	4,0	4,2
Universitet/høgskole, lang	4,9	5,2	5,8	4,7	5,4	5,8	5,6	5,9	5,5	5,6	5,1	5,8	4,9	5,2	4,4	4,3	4,0

Figur 29. Andel som har vært på kino, etter perioder av året. 2010. Prosent



Tabell 41. Andel som har vært på kino i ulike perioder 1991-2010 og etter kjønn, alder, utdanning og landsdel. 2010. Prosent

	Siste uke	Siste måned	Siste 3 måneder	Siste 6 måneder	Siste 12 måneder
1991	7	20	38	49	58
1992	5	16	33	43	52
1994	8	23	43	55	61
1996	7	22	42	55	61
1997	6	21	40	53	60
1998	7	25	48	62	68
1999	7	22	43	55	63
2000	8	26	45	59	65
2001	8	27	49	62	69
2002	8	23	46	60	66
2003	10	28	47	61	66
2004	7	25	48	61	68
2005	8	25	47	61	67
2006	8	25	49	62	67
2007	7	25	47	61	67
2008	8	26	51	63	70
2009	8	25	51	66	73
2010	6	23	47	62	70
Menn	7	23	45	58	66
Kvinner	6	23	49	65	73
9-15 år	11	39	68	82	88
16-24 år	14	47	78	88	90
25-44 år	6	25	55	73	82
45-66 år	3	11	28	45	56
67-79 år	1	7	14	24	30
Ungdomsskole	5	20	36	46	49
Videregående skole	6	19	40	54	62
Universitet/høgskole, kort	7	25	48	69	80
Universitet/høgskole, lang	5	23	58	73	82
Oslo/Akershus	9	30	57	71	78
Østlandet ellers	5	17	41	57	65
Agder/Rogaland	8	23	49	64	70
Vestlandet	7	24	44	61	70
Trøndelag	5	20	47	58	68
Nord-Norge	4	24	38	54	63

Tabell 42. Andel som har vært på kino de siste 12 måneder, gjennomsnittlig antall besøk blant alle og blant dem som har vært på kino, i ulike befolkningsgrupper. 2010

	Prosent- andel	Antall besøk	
		Alle	Besøkende
<b>Alle</b>	<b>70</b>	<b>3,5</b>	<b>5,0</b>
<b>Kjønn</b>			
Menn	66	3,3	5,0
Kvinner	73	3,7	5,0
<b>Alder</b>			
9-12 år	84	4,4	5,0
13-15 år	92	4,3	4,7
16-19 år	90	6,4	7,0
20-24 år	89	6,8	7,6
25-34 år	87	5,5	6,3
35-44 år	79	3,3	4,2
45-54 år	64	2,4	3,7
55-66 år	48	1,5	3,1
67-79 år	30	1,0	3,3
<b>Kjønn/Alder</b>			
Menn			
9-15 år	84	3,8	4,5
16-24 år	88	6,6	7,5
25-44 år	77	4,1	5,3
45-66 år	53	1,8	3,4
67-79 år	28	0,9	3,0
Kvinner			
9-15 år	92	4,9	5,1
16-24 år	91	6,6	7,2
25-44 år	87	4,4	5,0
45-66 år	59	2,1	3,5
67-79 år	33	1,2	3,5
<b>Yrkesstatus (16-79 år)</b>			
Yrkesgruppe 1-2	82	4,1	5,0
Yrkesgruppe 3	78	3,6	4,6
Yrkesgruppe 4-5	71	3,8	5,4
Yrkesgruppe 6-9	59	2,6	4,4
Elever/student	94	6,6	7,0
Pensjonister	32	1,1	3,3
Hjemmearbeidende	75	2,7	3,6
<b>Utdanning (16-79 år)</b>			
Ungdomsskole	49	2,7	5,5
Videregående skole	62	3,0	4,8
Universitet/høgskole, kort	80	4,2	5,2
Universitet/høgskole, lang	82	4,0	4,9
<b>Husholdningsinntekt</b>			
Under 300 000	54	3,6	6,6
300 000-499 000	57	3,0	5,3
500 000-599 000	68	3,3	4,8
600 000-749 000	74	2,7	3,6
750 000-899 000	74	3,5	4,7
900 000 eller mer	86	4,4	5,1
<b>Landsdel</b>			
Oslo/Akershus	78	4,2	5,4
Østlandet ellers	65	3,0	4,6
Agder/Rogaland	70	3,6	5,0
Vestlandet	70	3,5	5,0
Trøndelag	68	4,2	6,1
Nord-Norge	63	2,3	3,6
<b>Bostedsstrøk</b>			
Tettbygd 100 000 el, fl,	80	4,5	5,7
Tettbygd 20 000-99 000	74	3,7	5,1
Tettbygd under 20 000	68	3,2	4,6
Spredtbygd	58	2,6	4,5
<b>Familiefase</b>			
9-24 år hos foreldre	90	5,7	6,2
Enslige ellers 9-44 år	82	5,6	6,7
Enslige 45-79 år	35	1,4	3,9
Enslige forsørgere	75	3,5	4,6
Par med barn 0-6 år	80	3,4	4,3
Par med barn 7-17 år	79	2,9	3,6
Par 16-44 år uten barn	87	5,9	6,8
Par 45-79 år uten barn	43	1,3	3,1
<b>Husholdningsstørrelse</b>			
Bor alene	60	3,5	5,8
2 husholdningsmedlemmer	56	2,6	4,6
3 husholdningsmedlemmer	77	4,0	5,2
4 husholdningsmedlemmer	84	3,9	4,6
5 husholdningsmedlemmer eller flere	84	4,3	5,1