

*Kjersti Stabell Wiggen*

**Levekårsundersøkelse blant studenter  
2010/2011**

Dokumentasjonsrapport

© Statistisk sentralbyrå, november 2011 Ved bruk av materiale fra denne publikasjonen skal Statistisk sentralbyrå oppgis som kilde.	<b>Standardtegn i tabeller</b>	<b>Symbol</b>
ISBN 978-82-537-8211-9 Trykt versjon	Tall kan ikke forekomme	.
ISBN 978-82-537-8212-6 Elektronisk versjon	Oppgave mangler	..
ISSN 1891-5906	Oppgave mangler foreløpig	...
Emne: 04.90	Tall kan ikke offentliggjøres	∴
Trykk: Statistisk sentralbyrå	Null	-
	Mindre enn 0,5 av den brukte enheten	0
	Mindre enn 0,05 av den brukte enheten	0,0
	Foreløpig tall	*
	Brudd i den loddrette serien	—
	Brudd i den vannrette serien	
	Desimaltegn	,

## Forord

Denne dokumentasjonsrapporten gir en oversikt over gjennomføringen av Levekårsundersøkelsen blant studenter som ble gjennomført i 2010, og tilleggsundersøkelsen som ble gjennomført i 2011.

Kunnskapsdepartementet var oppdragsgiver for undersøkelsen. I tillegg har Helsedepartementet og flere organisasjoner for studenter og læresteder vært involvert i arbeidet med undersøkelsen gjennom deltakelse i en referansegruppe. Referansegruppen besto av representanter fra følgende organisasjoner:

- Norsk studentunion (NSU)
- Studentenes Landsforbund (StL)
- Samskipnadsrådet
- Universitets- og høskolerådet (UHR)
- Nettverk for Private Høyskoler (NPH)

Spørreskjemaet ble utviklet i samråd med oppdragsgiver og oppdragsgivers arbeidsgruppe. I Statistisk sentralbyrå samarbeidet Odd Våge (Seksjon for levekårsstatistikk), Torkil Løwe (Seksjon for levekårsforskning), Berit Otnes og Jorun Ramm (Seksjon for helsestatistikk) med Einar Bjørshol (Seksjon for planlegging og brukertesting) om utvikling av spørreskjemaet.

Einar Bjørshol hadde ansvaret for planlegging og gjennomføring av datafangsten i hovedundersøkelsen i 2010, og Kjersti Stabell Wiggen (Seksjon for planlegging og brukertesting) hadde ansvaret for planlegging og gjennomføring av tilleggsundersøkelsen i 2011. Nina Brøyn og Elin Skretting Lunde (Seksjon for helsestatistikk) var prosjektledere. Nina Hagesæther (Seksjon for statistiske metoder og standarder) bidro til utvikling av utvalgsplanen. Magnar Lillegård fra samme seksjon har bistått ved metodespørsmål. Alice Steinkellner (Seksjon for utdanningsstatistikk) tilrettela populasjonen for trekking av utvalg til hovedundersøkelsen, og Anne Marie Rustad Holseter (Seksjon for utdanningsstatistikk) for tilleggsundersøkelsen. Thore Nafstad-Bakke (Seksjon for intervju) var ansvarlig for utvalgstrekningen og Arnhild Torsteinsen (Seksjon for intervju) var ansvarlig for oppfølging av intervjuerne. Trond Båshus (Seksjon for skjemaformering og datamottak / Seksjon for intervju) var ansvarlig for skjemaprogrammering og filetblering.

## Sammendrag

Undersøkelsene om levekår blant studenter i 2010 og 2011 er gjennomført på oppdrag fra Kunnskapsdepartementet. Tilsvarende undersøkelser er gjort i 1998 og 2005.

Utvalget er trukket i to trinn: I første trinn ble 26 læresteder trukket, deretter ble det foretatt en tilfeldig trekking av studenter i alderen 20-35 år som var registrert ved lærestedene. Populasjonen var begrenset til heltidsstudenter under 35 år. I tilleggsundersøkelsen var trekkpopulasjonen kun førsteårsstudentene.

I hovedundersøkelsen svarte 63,3 prosent av bruttoutvalget. I tilleggsundersøkelsen var målet å gjennomføre 400 intervju, og datainnsamlingen ble stoppet da målet var nådd.

Den viktigste årsaken til frafall er at vi ikke klarte å komme i kontakt med personene i utvalget. Den nest viktigste var at personene ikke ønsket å delta i undersøkelsen. Notatet belyser hvorvidt frafallet har introdusert skjevheter. De yngre studentene er noe overrepresentert. Studenter ved universitetene er noe overrepresentert sammenlignet med de andre skoletypene, og for landsdeler er studenter fra Trøndelag noe overrepresentert. Svarprosenten hos disse gruppene var generelt noe høyere. Avvikene mellom brutto- og nettoutvalget er imidlertid relativt små, slik at i hovedsak er nettoutvalget representativt for bruttoutvalget når det gjelder kjennetegnene kjønn, alder, landsdel og skoletype, i både hovedundersøkelsen og tilleggsundersøkelsen og for begge undersøkelsene samlet.

## Innhold

<b>Forord</b> .....	<b>3</b>
<b>Sammendrag</b> .....	<b>4</b>
<b>Innhold</b> .....	<b>5</b>
<b>1. Bakgrunn og formål</b> .....	<b>6</b>
<b>2. Utvalg</b> .....	<b>6</b>
2.1. Utvalget til hovedundersøkelsen i 2010.....	6
2.2. Utvalget til tilleggsundersøkelsen i 2011 .....	7
<b>3. Datainnsamling</b> .....	<b>8</b>
3.1. Gjennomføring av hovedundersøkelsen i 2010.....	8
3.2. Gjennomføring av tilleggsundersøkelsen i 2011 .....	9
3.3. Svarinnngang for hovedundersøkelsen i 2010.....	10
3.4. Svarinnngang for tilleggsundersøkelsen i 2011.....	11
<b>4. Avganger og frafall</b> .....	<b>12</b>
4.1. Avganger i hovedundersøkelsen i 2010 .....	12
4.2. Avganger i 2011 .....	12
4.3. Utvalgsskjevhet .....	13
4.4. Analyse av frafallet.....	15
4.5. Utvalgsvarians.....	19
4.6. PC-assistert intervjuing, innsamlings- og bearbeidingsfeil .....	20
<b>Vedlegg 1: Informasjonsbrev 2010</b> .....	<b>21</b>
<b>Vedlegg 2. Brosjyre 2010</b> .....	<b>23</b>
<b>Vedlegg 3: Instruks intervjuere 2010</b> .....	<b>25</b>
<b>Vedlegg 4: Selvutfyllingsskjema</b> .....	<b>35</b>
<b>Vedlegg 5: Spørreskjema 2010</b> .....	<b>39</b>
<b>Figurregister</b> .....	<b>79</b>
<b>Tabellregister</b> .....	<b>79</b>

## 1. Bakgrunn og formål

Statistisk sentralbyrå (SSB) gjennomførte i 2010 og 2011 en spørreundersøkelse om studenters levekår på oppdrag fra Kunnskapsdepartementet. Formålet var å kartlegge studenters studie- og boforhold, deres sosiale nettverk, helse og økonomi, og forhold rundt arbeid og fritid. Man ønsket også å beskrive utviklingen over tid ved å sammenligne resultatene med tidligere levekårsundersøkelser blant studenter. SSB gjennomførte også levekårsundersøkelser blant studenter i 1998 og 2005.

I Levekårsundersøkelsen blant studenter som ble gjennomført vårsemesteret 2010 var førsteårsstudentene (studentene som startet sine studier i 2009) ved en feil ikke med i utvalget. Det var derfor nødvendig å gjennomføre en tilleggsundersøkelse for denne studentgruppen. Hovedundersøkelsen fra 2010 ble i vårsemesteret 2011 supplert med 400 intervju med førsteårsstudenter, det vil si studenter som startet studiene sine i 2010.

I tabell 1 og 2 presenteres nøkkeltall for hovedundersøkelsen i 2010 og tilleggsundersøkelsen i 2011.

**Tabell 1. Nøkkeltall for levekårsundersøkelse blant studenter, hovedundersøkelsen i 2010**

Nøkkeltall	Personer	Prosent
Utvalg (personer trukket ut for intervju) .....	4 003	
Avganger (personer som ikke tilhørte målgruppen) .....	1 220	30,5
Bruttoutvalg .....	2 783	100
Nettoutvalg (personer oppnådd intervju med) .....	1 762	63,3
Frafall .....	1 021	36,7
Antall/andel svar selvutfyllingsskjema (prosent av nettoutvalget) .....	1 574	89,3
Feltperiode 2010		15.februar–13. juli
Gjennomsnittlig intervjutid		54 minutter
Innsamlingsmetode	Besøks-/telefonintervju og selvutfyllingsskjema	
Antall sider i postalt skjema		4

**Tabell 2. Nøkkeltall for levekårsundersøkelse blant studenter, tilleggsundersøkelsen i 2011**

Nøkkeltall	Personer	Prosent
Utvalg (personer trukket ut for intervju) .....	1 200	
Avganger (personer som ikke tilhørte målgruppen) .....	69	5,8
Personer ikke kontaktet <sup>1</sup> .....	409	
Bruttoutvalg .....	722	100,0
Nettoutvalg (personer oppnådd intervju med) .....	416	57,6
Frafall .....	306	42,4
Antall/andel svar selvutfyllingsskjema (prosent av nettoutvalget) .....	318	76,4
Feltperiode 2011		28. februar– 26. mars
Gjennomsnittlig intervjutid		50 minutter
Innsamlingsmetode	Telefonintervju og selvutfyllingsskjema	
Antall sider i postalt skjema		4

## 2. Utvalg

### 2.1. Utvalget til hovedundersøkelsen i 2010

For å sikre god representativitet ble utvalget trukket i to trinn. I første trinn ble ulike læresteder i Norge trukket, fordelt på landsdel, institusjonstype (universitet, vitenskapelig høyskole og høyskole) og eierforhold (statlig og privat). Det ble trukket til sammen 26 læresteder:

<sup>1</sup> I 2011 var målet for datafangsten å intervju minst 400 førsteårsstudenter. Da målet var nådd, ble datafangsten avsluttet. Det gjensto da 409 personer i utvalget som vi ikke hadde vært i kontakt med.

- 7 universiteter
- 8 vitenskapelige høyskoler (statlige og private)
- 7 statlige høyskoler
- 4 private høyskoler

Opplysningene om hvem som er registrert som student er hentet fra SSBs utdanningsdatabase (NUDB). Etter at lærestedene var trukket, ble trekkepopulasjonen begrenset etter følgende kriterier:

- Målgruppen for undersøkelsen var førstegangsstudenter, og utvalget ble derfor begrenset til studenter født i 1975 eller senere.
- Målgruppen for undersøkelsen var primært heltidsstudenter og enkelte deltidsstudenter. Studenter som har meldt seg opp til færre enn 15 studiepoeng i vårsemesteret 2010 var ikke i målgruppen for undersøkelsen. En slik definisjon er i tråd med Lånekassens kriterier for å kunne motta studielån og -stipend.
- Utvekslingsstudenter var heller ikke i målgruppen.

Deretter ble det foretatt en tilfeldig trekking av 4 003 studenter i alderen 20-35 år som var registrert ved de 26 lærestedene.

Opplysningene fra NUDB var imidlertid fra 1. oktober 2008. En betydelig andel av det opprinnelige utvalget var ikke i målgruppen for undersøkelsen fordi de var ferdig med utdannelsen, hadde en pause i studiene etc. For å finne ut om intervjuobjektet var i målgruppen, ble det først gjennomført et kort telefonintervju. Personer som ikke oppfylte kriteriene ble registrert som avgang for å sikre at bruttoutvalget besto av studenter i målgruppen.

Siden utvalget ble trukket fra et register med opplysninger fra 2008, var ikke studenter som startet studiene sine i 2009 med i trekkegrunnlaget. Det var derfor nødvendig å supplere hovedundersøkelsen fra 2010 med en tilleggsundersøkelse i 2011 bestående av førsteårsstudenter.

Selve trekkingen av studenter fra det enkelte lærested var basert på systematisk trekking på hvert lærested etter at studentene var sortert etter kjønn, studieansiennitet, fag og alder. I strata med to læresteder ble enhetene i utvalget trukket proporsjonalt med antall studenter på lærestedene.

## **2.2. Utvalget til tilleggsundersøkelsen i 2011**

Utvalget til tilleggsundersøkelsen ble trukket fra de samme lærestedene som for hovedundersøkelsen, og opplysningene om hvem som er registrert som student ble også denne gang hentet fra SSBs utdanningsdatabase (NUDB). Én skole hadde endret status fra høyskole til universitet siden året før, men den ble beholdt under kategorien høyskole i tilleggsundersøkelsen.

Målgruppen for tilleggsundersøkelsen var førsteårsstudenter. For å sikre ut de studentene i trekkepopulasjonen som startet sine studier i 2010, ble det gjort en sjekk mot tidligere årganger av NUDB for å fjerne personer som har vært registrert som student tidligere år. Studenter som registrerte seg på høyere grads studier i 2010 ble også fjernet. For øvrig ble populasjonen til tilleggsundersøkelsen begrenset på tilsvarende måte som hovedundersøkelsen (35 år eller yngre, ikke deltidsstudenter og ikke utvekslingsstudenter).

Etter å ha fjernet studenter etter disse kriteriene fra trekkepopulasjonen, trakk vi et tilfeldig utvalg på 3 000 studenter hvor vi koblet på telefonnummer. Blant disse trakk vi deretter et tilfeldig utvalg på 1 200 studenter som vi hadde telefonnummer på. Vi valgte kun studenter med telefonnummer i tilleggsundersøkelsen på grunn av tids- og ressursbegrensninger. Vi hadde ikke mulighet til å spore opp telefonnummer.

Utvalget ble trukket fra register (NUDB) med opplysninger pr 1. oktober 2010. Som for hovedundersøkelsen, var en del av utvalget likevel ikke i målgruppen for undersøkelsen. Omfanget var imidlertid mindre i tilleggsundersøkelsen fordi registeret var oppdatert med opplysninger fra året før undersøkelsen ble gjennomført, og ikke to år før som var tilfellet for hovedundersøkelsen. Første del av intervjuet i tilleggsundersøkelsen hadde også her som formål å sjekke hvorvidt intervjuobjektet var i målgruppen. De som ikke var det, ble registrert som avgang.

### 3. Datainnsamling

#### 3.1. Gjennomføring av hovedundersøkelsen i 2010

For å finne ut om de som var trukket ut i utvalget var i målgruppen for undersøkelsen, ble det først gjennomført et kort telefonintervju på ca tre minutter. For respondenter som var i målgruppen, ble det på slutten av telefonintervjuet laget en avtale for hovedintervjuet. Hovedintervjuet ble gjennomført som et personlig intervju enten i et lokale på ett av lærerstedene, ved besøk hjemme hos studenten, eller på telefon. Etter hovedintervjuet ble respondenten bedt om å fylle ut et kort selvutfyllingsskjema på fire sider.

Datainnsamlingen ble lagt til vårsemesteret i 2010, og de personlige intervjuene foregikk fra 15. februar og frem til 13. juli 2010. For å holde utvalget så aktuelt som mulig, ble hele datainnsamlingen lagt til ett og samme semester.

Gjennomsnittlig intervjutid for hovedintervjuet var 54 minutter. Ved så lang intervjutid er det som regel ikke hensiktsmessig å intervju over telefon på grunn av fare for intervjutretthet. Det innebærer at intervjuobjektets oppmerksomhet svekkes under et langt intervju, at svar kvaliteten blir dårligere og at svarene blir mindre konsistente. Det ble imidlertid vurdert at spørsmålene var av en slik karakter at de var enkle å besvare for målgruppen, og faren for intervjutretthet var mindre. I de tilfeller intervjuobjektet ønsket å gjennomføre intervjuet over telefon, ble det derfor åpnet for det. Denne tilpasningen ble valgt for å begrense frafallet.

Tabellen nedenfor viser fordelingen over telefonintervju og besøksintervju. Intervju gjennomført i et lokale ved lærestedet regnes som besøksintervju.

**Tabell 3. Antall intervju fordelt på telefon og besøk i 2010**

	Antall	Prosent
I alt .....	1 763	100,0
Telefon .....	562	31,9
Besøk .....	1 201	68,1

En generell utfordring i intervjuundersøkelser er å få tak i personene som er trukket ut til å delta. Skal intervjuerne lykkes med dette, forutsetter det at opplysningene som hentes fra BEREG<sup>2</sup> er riktige. I tillegg byr det på helt spesielle utfordringer å undersøke studenter som gruppe, da mange studenter er folkeregistrert med hjemmehadresse og ikke faktisk semesteradresse. Det ble sendt ut et informasjonsbrev til alle i utvalget hvor de ble informert om at de var trukket ut til å delta i undersøkelsen. Brevet ble sendt til folkeregistrert adresse, men mange studenter var ikke bopass på denne adressen.

Det var også mangelfullt med telefonnummer til studentene i utvalget. I enkelte tilfeller ble foresattes fasttelefon brukt som en kanal til å spore opp studentens tele-

<sup>2</sup> BEREG er den sentrale demografi-/befolkningsdatabasen i Statistisk sentralbyrå. Den oppdateres daglig med opplysninger fra Det sentrale folkeregisteret.



fonnummer. De studentene vi ikke kom i kontakt med på telefon, fikk tilsendt et nytt brev med en svarslipp hvor vi ba om telefonnummer.

De fleste lærestedene bisto med e-postadresser, slik at det etter hvert også ble foretatt en masseutsendelse av e-post til studentene vi hadde e-postadresser til. Elektronisk informasjonsmateriell ble vedlagt e-posten. Vi oppfordret studentene til å sende oss forslag med tider det passet å gjennomføre intervju. Mange avtaler om intervju ble gjort på denne måten.

For å skape så høy svarinnang som mulig, ble det tilrettelagt for intervjuing ved studiestedene. Alle de uttrukne lærestedene stilte velvillig opp med et rom som SSBs intervjuere kunne få disponere under datainnsamlingen.

På slutten av feltperioden sendte vi på nytt e-post til de studentene vi fremdeles ikke hadde klart å komme i kontakt med. Hensikten med denne e-posten var å få avklart om de vi ikke hadde fått kontakt med tilhørte målgruppen. I e-posten etter spurte vi informasjon om personen var student eller ikke, hvilket lærested vedkommende eventuelt studerte ved og antall studiepoeng. Alle som svarte på e-posten fikk tilsendt et flaxlodd. Det var god respons på denne henvendelsen.

### **3.2. Gjennomføring av tilleggsundersøkelsen i 2011**

Spørreskjemaene i tilleggsundersøkelsen var tilsvarende spørreskjemaene fra 2010, men i tilleggsundersøkelsen ble hovedintervjuet kun gjennomført på telefon, og selvutfyllingsskjemaet kunne enten fylles ut på papir eller web.

Som i hovedundersøkelsen var det først noen spørsmål for å undersøke om personen var i målgruppen for undersøkelsen. Dersom dette var tilfelle, ble hovedintervjuet også gjennomført. Etter hovedintervjuet fikk respondenten tilsendt selvutfyllingsskjemaet i posten, sammen med informasjon om at det også kunne besvares via web.

Datainnsamlingen ble lagt til vårsemesteret i 2011. De personlige intervjuene foregikk mellom 28. februar og 26. mars 2011. Selvutfyllingsskjemaene ble besvart av respondentene i etterkant av telefonintervjuet, enten via web eller som postalt skjema.

Informasjonsmateriellet til utvalget i tilleggsundersøkelsen ble sendt til studentenes semesteradresse og ikke deres folkeregistrerte adresse. Semesteradresse var informasjon som var i NUDB-registeret i 2011. Registeret utvalget ble trukket fra var oppdatert pr 1. oktober 2010, hvilket ga noe avvik. I tilleggsundersøkelsen hadde vi telefonnummer på alle i utvalget, og det ble ikke gjort tiltak for å spore opp kontaktinformasjon.

Det ble gjort ekstra tiltak for å få inn så mange selvutfyllingsskjemaer som mulig. I hovedundersøkelsen ble selvutfyllingsskjemaet fylt ut rett i etterkant av hovedintervjuet, og i de fleste tilfellene levert til intervjueren med en gang. I tilleggsundersøkelsen ble alle intervjuene gjennomført på telefon. Det var da en ekstra utfordring å få så mange som mulig til å gjennomføre siste del av undersøkelsen der de skulle fylle ut et kort skjema på egen hånd. Deltakerne fikk mulighet til å velge om de ville besvare i form av postalt skjema eller webskjema.

For å ha muligheten til å kommunisere med intervjuobjektene via e-post, ble e-postadresser innhentet fra lærestedene. Det ble benyttet e-post og deretter SMS for å sende ut påminnelser til studenter som ikke hadde sendt inn selvutfyllingsskjemaet innen en viss tid. I både e-post'en og SMS'en var det lenke til webskjemaet og informasjon om brukerID og passord.

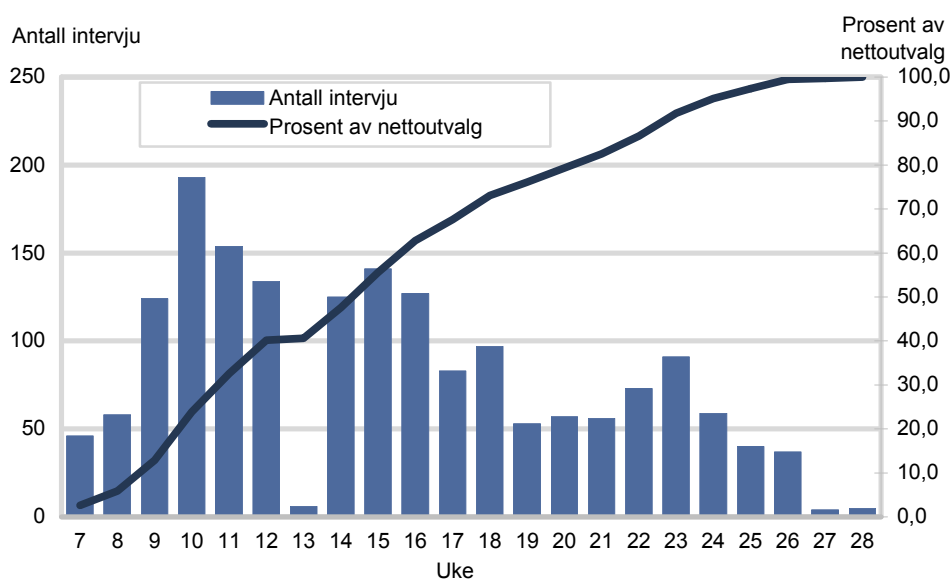
Tabellen nedenfor viser fordeling av postalt skjema og webskjema. Ca to tredjedeler av studentene foretrakk å svare via webskjema.

**Tabell 4. Fordeling postale skjema og webskjema i 2011**

	Antall	Prosent
I alt .....	318	100,0
Postalt skjema .....	115	36,2
Webskjema .....	203	63,8

### 3.3. Svarinngang for hovedundersøkelsen i 2010

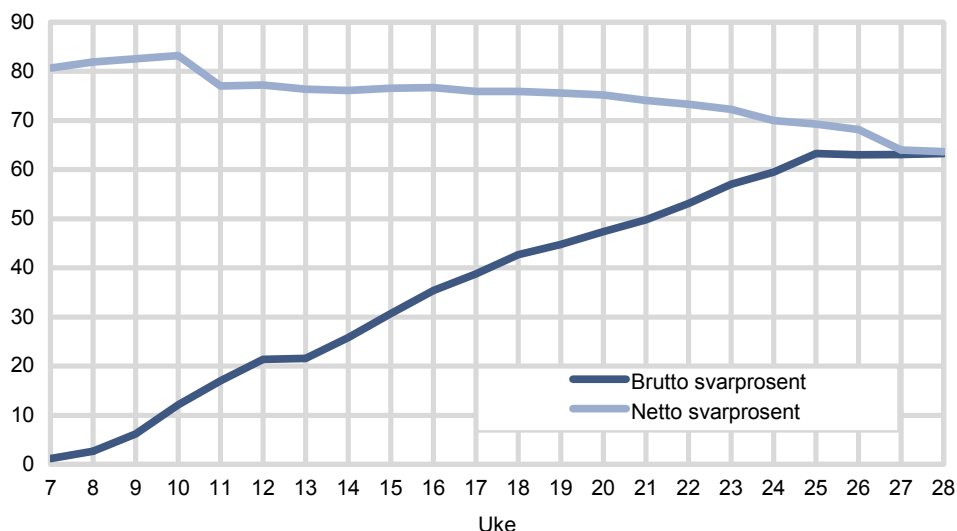
Det var en målsetting å få gjort unna det meste av datafangsten før studentene startet med eksamensforberedelser i slutten av semesteret. Figur 1 viser antall gjennomførte intervju per uke.

**Figur 1. Antall intervju per uke – hovedundersøkelsen 2010**

Etter 12 uker i felt (uke 18) hadde vi gjennomført nesten 75 prosent av alle intervjuene. Vi ser et fall i svarinngangen i uke 13 på grunn av påsken. Fra midten av mai og utover var eksamensavvikling en viktig årsak til færre gjennomførte intervju, sammenlignet med perioden før påske.

I figur 2 kan vi se hvordan svarprosenten utviklet seg i løpet av feltperioden. Den stiplede linjen viser netto svarprosent, som er andelen intervju av den delen av utvalget som er ferdigbehandlet til enhver tid. Den hele linjen viser brutto svarprosent, altså andelen intervju av det totale bruttoutvalget.

**Figur 2. Oversikt over svarinngangen – hovedundersøkelsen 2010**

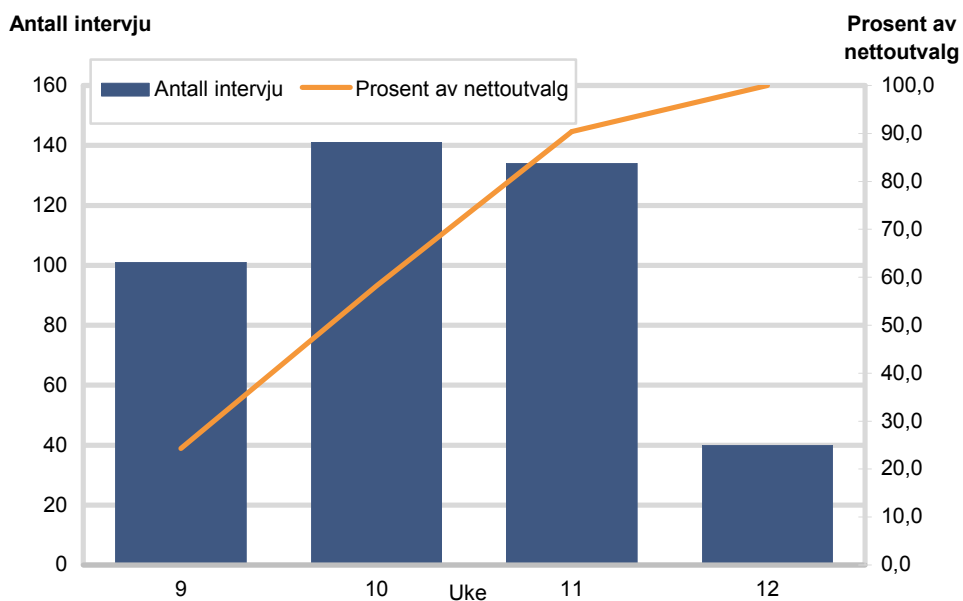


Netto svarprosent lå over 70 prosent store deler av feltperioden. Vi passerte en brutto svarprosent på 60 etter 18 uker med intervjuing, og endte til slutt på 63,7 prosent svar. Det er naturlig at svarprosenten faller litt mot slutten av en feltperiode, siden man da registrerer alle man ikke har kommet i kontakt med som frafall.

### 3.4. Svarinngang for tilleggsundersøkelsen i 2011

For tilleggsundersøkelsen hadde vi en svært jevn datafangst (figur 3). Målsettingen var 400 intervju innen fire uker, vi hadde telefonnummer på alle som var trukket ut til å delta, og vi hadde mange intervjuobjekter å ta av. Innen utgangen av den tredje uka med datafangst hadde vi 376 intervju, og vi hadde bare behov for noen få intervju til i den fjerde uka. Etter 416 gjennomførte intervju ble datafangsten stoppet.

**Figur 3. Antall intervju per uke – tilleggsundersøkelsen 2011**



## 4. Avganger og frafall

Med avgang menes personer som ikke tilhører målgruppen. I disse undersøkelsene gjelder det personer som ikke lenger studerer, samt deltidsstudenter, utvekslingsstudenter osv. Disse personene tilhører ikke populasjonen som undersøkelsen skal dekke. Med frafall menes personer i utvalget som tilhører målgruppen, men som vi ikke får gjennomført intervju med. Bruttoutvalget er den andelen personer vi står igjen med etter at avganger er fjernet, og nettoutvalget er de vi sitter igjen med etter at frafallet er trukket fra bruttoutvalget. Differansen mellom bruttoutvalget og nettoutvalget kalles altså frafall. I dette kapitlet skal vi se nærmere på avganger, frafall og eventuelle skjevheter både i hovedundersøkelsen og i tilleggsundersøkelsen.

### 4.1. Avganger i hovedundersøkelsen i 2010

**Tabell 5. Oversikt over avganger i 2010**

Avgangsårsaker	Antall avgang	Prosentfordeling på årsaker	Prosent av utvalg
Studenter ved annet lærested .....	78	6,4	1,9
Bosatt i utlandet minst 6 måneder .....	101	8,3	2,5
Sluttet å studere/hatt avsluttende eksamen/hvileår .....	954	78,2	23,8
Utsvekslingsstudent .....	13	1,1	0,3
Deltidsstudenter (mindre enn 15 studiepoeng) .	74	6,1	1,8
Sum .....	1 220	100	30,5

Totalt var 1 220 personer i det opprinnelige utvalget på 4 003 personer utenfor målgruppen, noe som gir en avgangsprosent på 30,5. Dette er en høy andel avganger sammenlignet med andre intervjuundersøkelser. Hovedårsaken til dette er at registeret utvalget ble trukket fra hadde opplysninger fra 2008 og ikke 2009, og det var derfor mange i utvalget som ikke var studenter lenger. Tabell 5 viser at avgangene i størst grad er knyttet til at personen har sluttet å studere eller har hatt avsluttende eksamen (evt. hvileår). Den nest hyppigste årsaken til avgang er at personen er bosatt i utlandet. Dersom registeret populasjonen ble trukket fra hadde vært mer oppdatert, ville det vært færre avganger.

### 4.2. Avganger i 2011

Totalt var 69 i det opprinnelige utvalget på 1 200 personer utenfor målgruppen, noe som gir en avgangsprosent på 5,8.

**Tabell 6. Oversikt over avganger i 2011**

Avgangsårsaker	Antall avgang	Prosentfordeling på årsaker	Prosent av utvalg
Studenter ved annet lærested .....	23	33,3	1,9
Bosatt i utlandet minst 6 måneder .....	3	4,3	0,3
Sluttet å studere/hvileår .....	39	56,5	3,3
Utsvekslingsstudent .....	0	0,0	0,0
Deltidsstudenter (mindre enn 15 studiepoeng) .	4	5,8	0,6
Sum .....	69	100	5,8

Utvalget for tilleggsundersøkelsen ble trukket fra register med opplysninger oppdatert 1. oktober 2010. Tabell 6 viser at avgangene i størst grad også her er knyttet til at studiene er avsluttet, men andelen er mindre enn for hovedundersøkelsen. Der nest at studentene studerer ved annet lærested.

I tilleggsundersøkelsen var målet 400 intervju, og da målet var nådd ble datafangsten avsluttet. Ved avslutning gjensto det 409 personer i utvalget vi ikke hadde kontaktet ennå. De er ikke regnet med i bruttoutvalget, og de er heller ikke oppgitt blant avgangene.

### 4.3. Utvalgsskjevhet

Utvalgsskjevhet innebærer at fordelingen av et bestemt kjennemerke er annerledes blant nettoutvalget enn blant bruttoutvalget. Slik skjevhet kan oppstå i utvalgstrekingen, hvor tilfeldigheter kan føre til at fordelingen av enkelte kjennemerker i utvalget ikke er helt lik fordelingen i populasjonen (utvalgsvarians). Denne skjevheten skyldes tilfeldigheter i trekkingen, og en kan forvente at de personene som trekkes ut i hver befolkningsgruppe ikke skiller seg systematisk fra de som ikke trekkes ut. Dersom det likevel er slik at enkelte grupper er underrepresentert i bruttoutvalget, vil de veie for lite i det samlede resultatet. Det vil igjen bety at datagrunnlaget vi har etter endt undersøkelse ikke representerer et tverrsnitt av den populasjonen vi ønsker å si noe om. Slike skjevheter er erfaringsmessig små. Det blir kontrollert for slik utvalgsskjevhet under trekkrutinen, slik at vi kan minimere denne type feil.

Frafall kan introdusere skjevheter i en utvalgsundersøkelse. Når fordelingen av et bestemt kjennemerke er annerledes blant dem som har svart enn blant dem som ble forsøkt intervjuet, kan det føre til skjevhet. Det innebærer at sammensetningen av nettoutvalget avviker noe fra bruttoutvalget. Utvalgsskjevhet ved ett kjennemerke medfører ikke nødvendigvis at nettoutvalget er skjevt for andre kjennemerker. På den annen side gir godt samsvar mellom fordelingene i netto- og bruttoutvalget for ett eller flere kjennemerker ingen garanti for at utvalget ikke er skjevt for andre kjennemerker. For å kunne si noe om skjevhet, må vi kjenne den faktiske fordelingen av kjennemerket i bruttoutvalget.

I vurderingen av utvalgsskjevhet bør en knytte størst oppmerksomhet til avvikene mellom brutto- og nettoutvalget. I tabellene nedenfor gis et grunnlag for å vurdere eventuelle skjevheter på grunn av frafall i levekårsundersøkelsene for studenter. Vi ser på fordelingene av kjennemerkene kjønn, alder, landsdel og skoletype, i bruttoutvalget, nettoutvalget og frafallet.

**Tabell 7. Bruttoutvalg, nettoutvalg, frafall og differanse mellom netto- og bruttoutvalg fordelt på kjønn, alder, landsdel og skoletype. Hovedundersøkelsen i 2010. Prosent.**

	Bruttoutvalg	Nettoutvalg	Frafall	Differanse netto-brutto
Totalt .....	100,0	100,0	100,0	0,0
Kjønn				
Mann .....	42,5	43,0	41,6	0,5
Kvinne .....	57,5	57,0	58,4	-0,5
Alder				
18-24 år .....	63,9	66,9	58,9	2,9
25-35 år .....	36,1	33,1	41,1	-2,9
Landsdel				
Akershus og Oslo .....	29,1	29,2	29,1	0,0
Hedmark og Oppland .....	4,3	4,1	4,6	-0,2
Østlandet ellers .....	10,7	8,5	14,6	-2,2
Agder og Rogaland .....	11,8	11,5	12,2	-0,3
Vestlandet .....	18,8	17,6	20,8	-1,2
Trøndelag .....	17,2	20,8	11,1	3,6
Nord-Norge .....	8,1	8,3	7,6	0,3
Skoletype				
Universitet .....	48,4	53,0	40,6	4,5
Vitenskapelig høyskole .....	11,6	10,4	13,8	-1,3
Ståttlig høyskole .....	37,0	34,6	41,1	-2,4
Privat høyskole .....	2,9	2,1	4,4	-0,8
Antall personer .....	2 783	1 762	1 021	

Tabellen viser at for kjennemerket kjønn er det kun små avvik mellom bruttoutvalget og nettoutvalget, mens aldersgruppen 18-24 år er noe overrepresentert. Når det gjelder kjennemerket landsdel er studenter fra "Østlandet ellers" mest underrepre-

sentert, mens studenter fra Trøndelag er mest overrepresentert. Av skoletypene ser vi at universitet er overrepresentert, og statlig høyskole er noe underrepresentert.

**Tabell 8. Bruttoutvalg, nettoutvalg, frafall og differanse mellom netto- og bruttoutvalg fordelt på kjønn, alder, landsdel og skoletype. Tilleggsundersøkelsen i 2011. Prosent.**

	Bruttoutvalg	Nettoutvalg	Frafall	Differanse netto-brutto
Totalt .....	100,0	100,0	100,0	0,0
Kjønn				
Mann .....	47,2	44,5	51,0	-2,8
Kvinne .....	52,8	55,5	49,0	2,8
Alder				
18-24 år .....	95,2	96,4	93,5	1,2
25-35 år .....	4,8	3,6	6,5	-1,2
Landsdel				
Akershus og Oslo .....	29,4	29,6	29,1	0,2
Hedmark og Oppland .....	5,0	5,5	4,2	0,5
Østlandet ellers .....	8,7	5,8	12,7	-3,0
Agder og Rogaland .....	16,2	13,0	20,6	-3,2
Vestlandet .....	19,7	20,4	18,6	0,8
Trøndelag .....	14,0	18,3	8,2	4,3
Nord-Norge .....	7,1	7,5	6,5	0,4
Skoletype				
Universitet .....	51,1	56,3	44,1	5,1
Vitenskapelig høyskole .....	15,9	15,6	16,3	-0,3
Statlig høyskole .....	28,7	25,5	33,0	-3,2
Privat høyskole .....	4,3	2,6	6,5	-1,6
Antall personer .....	722	416	306	

Tabell 8 viser en liten overrepresentasjon av kvinner i tilleggsundersøkelsen. De yngste studentene var også noe overrepresentert. Når vi ser på landsdel, ser vi at studenter fra "Østlandet ellers" og "Agder og Rogaland" er underrepresentert og studenter fra Trøndelag er overrepresentert. Av skoletypene er universitetene også her overrepresentert, og statlig og privat høyskole underrepresentert.

Tabell 9 viser fordelingen i hovedundersøkelsen og tilleggsundersøkelsen samlet.

**Tabell 9. Bruttoutvalg, nettoutvalg, frafall og differanse mellom netto- og bruttoutvalg fordelt på kjønn, alder, landsdel og skoletype. Hovedundersøkelsen og tilleggsundersøkelsen samlet. Prosent.**

	Bruttoutvalg	Nettoutvalg	Frafall	Differanse netto-brutto
Totalt .....	100	100	100	0
Kjønn				
Mann .....	43,5	43,3	43,8	-0,2
Kvinne .....	56,5	56,7	56,2	0,2
Alder				
18-24 år .....	70,4	72,5	66,8	2,1
25-35 år .....	29,6	27,5	33,2	-2,1
Landsdel				
Akershus og Oslo .....	29,2	29,2	29,1	0,1
Hedmark og Oppland .....	4,4	4,4	4,5	-0,1
Østlandet ellers .....	10,3	8,0	14,2	-2,3
Agder og Rogaland .....	12,7	11,8	14,2	-0,9
Vestlandet .....	18,9	18,1	20,3	-0,8
Trøndelag .....	16,5	20,3	10,4	3,7
Nord-Norge .....	7,9	8,2	7,4	0,3
Skoletype				
Universitet .....	49,0	53,6	41,4	4,6
Vitenskapelig høyskole .....	12,5	11,4	14,4	-1,1
Statlig høyskole .....	35,5	32,8	39,3	-2,4
Privat høyskole .....	3,2	2,2	4,9	-1,0
Antall personer .....	3 505	2 178	1 327	

Hovedtrekkene i tabell 9 er at fordelingen mellom kjønnene er jevn, de yngre er noe overrepresentert, studenter fra "Østlandet ellers" er underrepresentert, mens de fra Trøndelag er overrepresentert. Når det gjelder skoletype er universitet i størst grad overrepresentert, og statlig høyskole mest underrepresentert.

Tabellene viser at avvikene for de ulike kjennetegnene er relativt små. Bortsett fra disse små avvikene, er nettoutvalget representativt for bruttoutvalget når det gjelder kjennetegnene kjønn, alder, landsdel og skoletype, i både hovedundersøkelsen og tilleggsundersøkelsen, og for begge undersøkelsene samlet.

#### 4.4. Analyse av frafallet

I vurdering av utvalgsskjevhet bør man som tidligere nevnt være mer oppmerksom på skjevhet som skyldes frafall enn andre former for utvalgsskjevhet. Personene som deltar i undersøkelsen kan skille seg systematisk ut fra de som ikke deltar, og dette vil man kunne vurdere ved å undersøke frafallet.

Hvis temaet en undersøker (den avhengige variabelen) har en særlig sterk sammenheng med kjennemerker som er skjevt fordelt i utvalget, kan en vurdere å vekte datamaterialet for å redusere effekten av skjevhetene. Skal dette ha noen hensikt, bør imidlertid skjevhetene være betydelige. I de fleste tilfeller vil skjevhetene være for små til at vekting har noen hensikt.

En vil aldri kunne få svar fra alle som er trukket ut til å delta i en frivillig undersøkelse. Selv om man skulle klare å spore alle studentene som var trukket ut til å delta, vil det alltid være noen som av ulike årsaker ikke ønsker eller ikke kan delta. Man kan dele inn frafall etter fire ulike årsaker: Den første årsaken er at noen av ulike grunner *ikke ønsker* å delta. Den andre årsaken er at noen var *forhindret* fra å delta på grunn av språkproblemer eller sykdom. Så har vi de tilfellene der vi ikke lyktes i å komme i kontakt med vedkommende i løpet av feltperioden (angitt som *ikke truffet*). Til slutt har vi de som har oppgitt andre grunner (angitt som *annet frafall*).

I tabellene 10-12 gir vi en oversikt over svarprosenten i bruttoutvalget og ulike årsaker til frafall fordelt etter kjønn, alder, landsdel og skoletype, i hovedundersøkelsen, i tilleggsundersøkelsen og for begge undersøkelsene samlet.

**Tabell 10. Svarprosent og frafallsårsaker etter kjønn, alder, landsdel og skoletype, for hovedundersøkelsen i 2010. Prosent av bruttoutvalg.**

	I alt	Intervju	Ønsker ikke å delta	Forhindret	Ikke truffet	Annet frafall	Antall personer
I alt .....	100	63,3	17,1	1,1	18,4	0,1	2 783
<b>Kjønn</b>							
Mann .....	100	64,1	18,4	0,8	16,5	0,0	1 182
Kvinne .....	100	62,8	16,1	1,2	19,7	0,2	1 601
<b>Alder</b>							
18-24 år .....	100	66,2	16,4	0,6	16,6	0,2	1 779
25-35 år .....	100	58,2	18,3	2,0	21,4	0,1	1 004
<b>Landsdel</b>							
Akershus og Oslo .....	100	63,4	15,4	2,1	19,0	0,1	811
Hedmark og Oppland ..	100	60,5	18,5	0,0	21,0	0,0	119
Østlandet ellers .....	100	50,2	25,4	0,3	23,7	0,3	299
Agder og Rogaland ....	100	61,9	21,6	0,6	15,5	0,3	328
Vestlandet .....	100	59,4	18,2	1,0	21,5	0,0	522
Trøndelag .....	100	76,4	13,6	1,0	9,0	0,0	479
Nord-Norge .....	100	65,3	9,8	0,0	24,4	0,4	225
<b>Skoletype</b>							
Universitet .....	100	69,2	14,5	1,7	14,3	0,2	1 348
Vitenskapelig høyskole .....	100	56,5	17,9	1,2	24,4	0,0	324
Ståttlig høyskole .....	100	59,2	19,7	0,2	20,8	0,1	1 029
Privat høyskole .....	100	45,1	23,2	1,2	30,5	0,0	82

Det fremgår av tabell 10 at i hovedundersøkelsen var de to viktigste årsakene til frafall at personene enten ikke ønsket å delta eller at vi ikke lyktes å komme i kontakt med dem. Fordelingen mellom disse to frafallsårsakene er jevn.

Frafallet fordeler seg videre ganske likt mellom kvinner og menn, med litt flere menn som ikke ønsker å delta og litt flere kvinner vi ikke har kommet i kontakt med. Når det gjelder aldersfordelingen, finner vi at frafallet er økende med alder. Årsaken til frafall varierer også med de ulike aldersgruppene. Frafallet grunnet ”ønsker ikke å delta” er nokså jevnt mellom de to aldersgruppene, men de eldste studentene var noe vanskeligere å komme i kontakt med.

Når det gjelder årsak til frafall i de ulike landsdelene, finner vi at ”Østlandet ellers” skiller seg ut med høyest andel som ikke ønsker å delta (en fjerdedel). Nord-Norge hadde høyest andel ”ikke truffet” – nesten en fjerdedel kom vi ikke i kontakt med. Ellers var svarprosenten høyest og andelen ”ikke truffet” lavest blant studentene i Trøndelag.

Frafallet varierer også mellom de ulike skoletypene. Studenter ved universitetene var mest svarvillige og lettest å komme i kontakt med. Private høyskoler representerer skoletypen med høyest andel som ikke ønsket å delta og var også de det var vanskeligst å få tak i.



**Tabell 11. Svarprosent og frafallsårsaker etter kjønn, alder, landsdel og skoletype, for tilleggundersøkelsen i 2011. Prosent av bruttoutvalg.**

	I alt	Intervju	Ønsker ikke å delta	Forhindret	Ikke truffet	Annet frafall	Antall personer
I alt .....	100	57,6	20,2	0,3	21,1	0,8	722
<b>Kjønn</b>							
Mann .....	100	54,3	24,0	0,6	19,9	1,2	341
Kvinne .....	100	60,6	16,8	0,0	22,0	0,5	381
<b>Alder</b>							
18-24 år .....	100	58,4	19,9	0,3	20,5	0,9	687
25-35 år .....	100	42,9	25,7	0,0	31,4	0,0	35
<b>Landsdel</b>							
Akershus og Oslo .....	100	58,0	21,7	0,5	18,9	0,9	212
Hedmark og Oppland ..	100	63,9	22,2	0,0	13,9	0,0	36
Østlandet ellers .....	100	38,1	17,5	0,0	42,9	1,6	63
Agder og Rogaland ....	100	46,2	29,1	0,9	22,2	1,7	117
Vestlandet .....	100	59,9	14,8	0,0	24,6	0,7	142
Trøndelag .....	100	75,2	13,9	0,0	10,9	0,0	101
Nord-Norge .....	100	60,8	23,5	0,0	15,7	0,0	51
<b>Skoletype</b>							
Universitet .....	100	63,4	17,6	0,5	17,6	0,8	369
Vitenskapelig høyskole .....	100	56,5	21,7	0,0	20,0	1,7	115
Ståttlig høyskole .....	100	51,2	22,7	0,0	25,6	0,5	207
Privat høyskole .....	100	35,5	29,0	0,0	35,5	0,0	31

For tilleggundersøkelsen kan vi se mange av de samme trekkene som i hovedundersøkelsen. Fordelingen av frafall på grunn av ”ønsker ikke å delta” og ”ikke truffet” er jevn.

Tilleggsundersøkelsen omfattet bare førsteårsstudenter. Vi ser at svarprosenten var høyere blant de kvinnelige førsteårsstudentene. Tendensen fra hovedundersøkelsen med en høyere andel menn som ikke ønsker å delta gjenfinnes i tilleggundersøkelsen. De kvinnelige studentene var vanskeligst å få tak i.

Når det gjelder aldersfordelingen, finner vi også her at frafallet er økende med alder. Den eldste aldersgruppen har en høyere andel som ikke ønsker å delta, og de er også vanskeligere å komme i kontakt med.

Når vi ser på fordelingen mellom landsdelene, finner vi at svarprosenten er høyest i Trøndelag og Hedmark og Oppland. ”Østlandet ellers” har den laveste svarprosenten, og her var det en svært stor andel av studentene som vi ikke klarte å komme i kontakt med. Studentene i Trøndelag var lettest å få tak i, slik vi også erfarte i hovedundersøkelsen.

Fordelt på skoletyper er det også i tilleggundersøkelsen høyest svarprosent for studenter ved universitetene. Studenter ved private høyskoler er minst svarvillige, og har også høyeste andel ”ikke truffet”.

**Tabell 12. Svarprosent og frafallsårsaker etter kjønn, alder, landsdel og skoletype, for undersøkelsene samlet. Prosent av bruttoutvalg.**

	I alt	Intervju	Ønsker ikke å delta	Forhindret	Ikke truffet	Annet fracfall	Antall personer
I alt .....	100	62,1	17,7	0,9	18,9	0,3	3 505
<b>Kjønn</b>							
Mann .....	100	61,9	19,8	0,8	17,3	0,3	1 523
Kvinne .....	100	62,4	16,2	1,0	20,2	0,3	1 982
<b>Alder</b>							
18-24 år .....	100	64,0	17,4	0,5	17,7	0,4	2 466
25-35 år .....	100	57,7	18,6	1,9	21,8	0,1	1 039
<b>Landsdel</b>							
Akershus og Oslo .....	100	62,3	16,7	1,8	19,0	0,3	1 023
Hedmark og Oppland ..	100	61,3	19,4	0,0	19,4	0,0	155
Østlandet ellers .....	100	48,1	24,0	0,3	27,1	0,6	362
Agder og Rogaland ....	100	57,8	23,6	0,7	17,3	0,7	445
Vestlandet .....	100	59,5	17,5	0,8	22,1	0,2	664
Trøndelag .....	100	76,2	13,6	0,9	9,3	0,0	580
Nord-Norge .....	100	64,5	12,3	0,0	22,8	0,4	276
<b>Skoletype</b>							
Universitet .....	100	68,0	15,2	1,5	15,0	0,3	1 717
Vitenskapelig høyskole.	100	56,5	18,9	0,9	23,2	0,5	439
Statlig høyskole .....	100	57,8	20,2	0,2	21,6	0,2	1 236
Privat høyskole .....	100	42,5	24,8	0,9	31,9	0,0	113

Tabell 12 viser at frafallet fordeler seg jevnt mellom ”ønsker ikke å delta” og ”ikke truffet”. Andelen ”ikke truffet” er imidlertid mye høyere i studentundersøkelsene enn hva vi ser i andre personundersøkelser. Som nevnt tidligere, er studenter en gruppe det er vanskelig å få tak i da de ofte ikke bor på folkeregistrert adresse. I tillegg vet vi at studenter som gruppe har mange mobilitetstrekk som kjennetegner personer det av erfaring er vanskelig å komme i kontakt med: De er unge mennesker som bor i by, de er mindre etablerte, de er under utdanning og har løs tilknytning til arbeidslivet, og de er leietakere og bytter ofte bolig. Dette kan forklare den høye andelen med ”ikke truffet” i begge undersøkelsene.

Svarvilligheten hos kvinnelige og mannlige studenter er jevn, men vi ser at de mannlige studentene i størst grad ikke ønsker å delta, mens de kvinnelige studentene er vanskeligst å få tak i. Når det gjelder alder ser vi at svarprosenten er høyest i den yngste aldersgruppen, noe som gjenspeiles i at andelen ”ikke truffet” er høyest i den eldste aldersgruppen.

Av landsdelene er det ”Østlandet ellers” som skiller seg ut som den landsdelen med lavest deltakelse, mens Trøndelag har høyest deltakelse. Studenter på ”Østlandet ellers” er de vi hadde størst problemer med å komme i kontakt med, mens studenter i Trøndelag har høyest kontaktrate. ”Østlandet ellers” og ”Agder og Rogaland” har høyest andel som ikke ønsker å delta. Hovedundersøkelsen var en besøksundersøkelse hvor lokale intervjuere intervjuet i ”sine” landsdeler. Forskjeller mellom landsdeler kan i enkelte tilfeller komme av intervjuereffekter ved at samme intervjuer gjennomfører mange intervju i en og samme landsdel. Tilleggsundersøkelsen var imidlertid en ren telefonundersøkelse hvor intervjuerne på et ringesenter ringte opp studentene i utvalget uavhengig av landsdel. Resultatene for begge undersøkelsen viser imidlertid de samme tendensene, og vi kan dermed anta at det er lite sannsynlig at forskjellene mellom landsdelene skyldes intervjuereffekter.

Svarvilligheten var høyest hos studenter ved universitetene, og meget lav hos studenter ved de private høyskolene. De private høyskolene har også høyest andel ”ikke truffet”.

## 4.5. Utvalgsvarians

Den usikkerhet en får i resultatene fordi en bygger på opplysninger om bare en del befolkningen som undersøkelsen omfatter, kalles ofte utvalgsvarians. Standardavviket er et mål på denne usikkerheten. Størrelsen avhenger blant annet av antall observasjoner i utvalget og av fordelingen til det aktuelle kjennemerket i hele befolkningen som omfattes av undersøkelsen. Vi kan anslå standardavviket ved hjelp av observasjonene i utvalget. Statistisk sentralbyrå har ikke foretatt spesielle beregninger av slike anslag for tallene i denne publikasjonen, men i tabell 13 har vi antydnet størrelsen av standardavviket for observerte andeler ved ulike utvalgsstørrelser.

**Tabell 13. Forventet standardavvik for observerte prosentandeler (p) ved ulike utvalgsstørrelser (n).**

Antall observasjoner	5/95	10/90	15/85	20/80	25/75	30/70	35/65	40/60	50/50
25	5,3	7,3	8,7	9,8	10,6	11,2	11,7	12,0	12,2
50	3,8	5,2	6,2	6,9	7,5	7,9	8,3	8,5	8,7
100	2,7	3,7	4,4	4,9	5,3	5,6	5,8	6,0	6,1
200	1,9	2,6	3,1	3,5	3,8	4,0	4,1	4,2	4,3
300	1,5	2,1	2,5	2,8	3,1	3,2	3,4	3,5	3,5
416	1,3	1,8	2,1	2,4	2,6	2,8	2,9	2,9	3,0
500	1,2	1,6	2,0	2,2	2,4	2,5	2,6	2,7	2,7
1000	0,8	1,2	1,4	1,5	1,7	1,8	1,8	1,9	1,9
1200	0,8	1,1	1,3	1,4	1,5	1,6	1,7	1,7	1,8
1500	0,7	0,9	1,1	1,3	1,4	1,4	1,5	1,5	1,6
1762	0,6	0,9	1,0	1,2	1,3	1,3	1,4	1,4	1,5
2000	0,6	0,8	1,0	1,1	1,2	1,3	1,3	1,3	1,4
2178	0,6	0,8	0,9	1,0	1,1	1,2	1,3	1,3	1,3
2500	0,5	0,7	0,9	1,0	1,1	1,1	1,2	1,2	1,2
3000	0,5	0,7	0,8	0,9	1,0	1,0	1,1	1,1	1,1

Utvalget til studentundersøkelsene er et sannsynlighetsutvalg, men trukket i to trinn og ikke ved enkel tilfeldig trekking (se kapittel 2 om utvalg). En tommelfingerregel er da å legge inn en designeffekt på 1,5 i formel for standardavvik<sup>3</sup>. Konsekvensen av det er at feilmarginene er beregnet til å være noe større enn ved enkel tilfeldig trekking.

For å illustrere usikkerheten kan vi bruke et intervall for å angi nivået på den sanne verdi av en beregnet størrelse (den verdien vi ville ha fått om vi hadde foretatt en totaltelling i stedet for en utvalgsundersøkelse). Slike intervaller kalles konfidensintervaller dersom de er konstruert på en spesiell måte. I denne sammenheng kan vi bruke følgende metode.

La  $M$  være den beregnede (observerte) størrelse, og la  $s$  være et anslag for standardavviket til  $M$ . Da blir konfidensintervallet

$$M \pm 2*s.$$

Den nedre grenseverdi for intervallet blir da  $(M-2s)$  og øvre grense blir  $(M+2s)$ . Dette intervallet vil med omtrent 95 prosent sannsynlighet (sikkerhet) inneholde den sanne verdien til  $M$ .

Følgende eksempel illustrerer hvordan en kan bruke tabell 13 til å finne konfidensintervaller. Anslaget på standardavvik til et observert prosenttall på 70 er 3,2 når antall observasjoner er 300.

Konfidensintervallet for den sanne verdi får grensene  $70 \pm (2*3,2)$ . Det vil si at den sanne verdi med 95 prosent sannsynlighet befinner seg et sted mellom 63,6 og 76,4 prosent.

<sup>3</sup> Formel for å beregne standardavvik for observert prosenttall:  $sd = \sqrt{\frac{p(100-p)}{n}} \cdot D$

$P$  er det observerte prosenttallet,  $n$  er antall observasjoner i utvalget, mens  $d$  er designeffekten.

#### 4.6. PC-assistert intervjuing, innsamlings- og bearbeidingsfeil

I enhver undersøkelse, både i totaltelling og utvalgsundersøkelser, vil det forekomme svar som er feil. Feilene kan oppstå både i forbindelse med innsamlingen og under bearbeidningen.

Telefonintervjuene og besøksintervjuene i disse undersøkelsene foregikk ved hjelp av PC. Intervjuerne leste opp spørsmålene fra dataskjermen og registrerte svarene til respondentene direkte på maskinen. Dette kalles Computer Assisted Interviewing (CAI). En viktig fordel med denne innsamlingsmetoden er at alle hopp i spørreskjemaet programmeres på forhånd, og muligheten for at intervjuerne stiller feil spørsmål til feil personer reduseres betraktelig. Tildelingen av spørsmål kan defineres på grunnlag av opplysninger vi har om respondenten på forhånd, men også ved å bruke de svarene som blir gitt underveis i intervjuet. Det kan imidlertid også være ulemper ved at hoppene er programmert på forhånd. Eventuelle feil i programmeringen blir gjennomgående, og kan føre til at spørsmål blir verdiløse fordi de ikke blir stilt til riktige personer. Programmeringsfeil kan også føre til at ett eller flere spørsmål ikke måler det som var intendert. Det ble ikke oppdaget slike feil i disse undersøkelsene.

En annen fordel med CAI-basert intervjuing er muligheten for å tilpasse ordlyden i spørsmålene til intervjupersonens situasjon eller svar på tidligere spørsmål. Det gir intervjusituasjonen et mer personlig preg.

Videre gir PC-assistert intervjuing mulighet for direkte kontroll av svarkonsistens mellom ulike spørsmål. For hvert spørsmål er det lagt inn grenser for gyldige verdier. I tillegg er det bygget inn et omfattende feilmeldingssystem dersom intervjueren taster inn et svar som er inkonsistent med tidligere svar. Slike svarkontroller er lagt inn på to nivå: en del feilmeldinger er absolutte og kan ikke overstyres. Dette kan brukes for eksempel ved aldersgrenser. Andre feilmeldinger er lagt inn som en advarsel som intervjueren kan velge å se bort fra.

Alle disse sidene ved PC-assistert intervjuing bidrar til økt datakvalitet. Innsamlingsfeil som skyldes intervjuerens feilregistreringer, blir langt mindre enn ved bruk av papirskjema. Vi unngår registrering av ugyldige verdier og vi oppnår et redusert frafall på enkeltspørsmål ved at mulighetene for hoppfeil reduseres.

PC-assistert intervjuing hindrer likevel ikke alle feil. Innsamlingsfeil kan også komme av at intervjupersonen svarer feil. Det kan skyldes vansker med å huske forhold tilbake i tiden eller misforståelser av spørsmål. Når folk blir spurt om forhold som erfaringsmessig oppfattes komplisert, må en regne med å få en del feil svar. Innsamlingsfeil kan også oppstå fordi visse spørsmål oppfattes som ømtålige. Respondentene kan i slike tilfeller bevisst gi feil svar. De vurderingene som ligger til grunn for svaret, kan også bli påvirket av hva respondenten oppfatter som sosialt ønskelig.

Bearbeidingsfeil er avvik mellom den verdien som registreres inn og den verdien som til slutt rapporteres ut. Slike feil kan oppstå for eksempel under omkodinger.

Når feilene er rettet opp så langt det er mulig, er erfaringen at de statistiske resultatene i de fleste tilfeller påvirkes forholdsvis lite av både innsamlingsfeil og bearbeidingsfeil. Virkningen av feil kan likevel være av betydning i noen tilfeller, spesielt hvis feilene ikke oppdages.

## Vedlegg 1: Informasjonsbrev 2010



Kongens gt. 6  
P.b. 8131 Dep.  
NO-0033 Oslo  
Tel.: +47-21 09 00 00  
Fax: +47-21 09 49 73

Internet: [www.ssb.no](http://www.ssb.no)  
E-post/E-mail: [ssb@ssb.no](mailto:ssb@ssb.no)

Bankkonto/Bank account:  
7694 05 02663

Oslo, mars 2010  
Saksbehandler: Einar Bjørshol  
Tlf.: 800 83028 (kl. 8 - 15)  
**Avdeling for datafangst**

### Undersøkelse om studenters levekår

Statistisk sentralbyrå (SSB) skal gjennomføre en levekårsundersøkelse blant studenter på oppdrag fra Kunnskapsdepartementet. Du er en av 4 000 studenter i alderen 19 – 35 år som er trukket ut til å delta. Utvalget er trukket tilfeldig fra utdanningsregisteret og vil gi et speilbilde av alle studenter i Norge. Om kort tid vil en intervjuer kontakte deg på telefon for å avtale tid for intervjuet. Det kan gjennomføres på lærestedet ditt eller et annet sted dere blir enige om.

Formålet med undersøkelsen er å få mer informasjon om studenters levekår og studiehverdag i 2010, men også å se på utviklingen ved å sammenligne resultatene med tidligere undersøkelser fra 1998 og 2005. Spørsmålene i undersøkelsen handler blant annet om studieforhold, helse, bolig, arbeid, økonomi og fritid.

Det er frivillig å delta, og du kan når som helst trekke deg fra undersøkelsen og kreve at opplysningene blir slettet. For at vi skal få pålitelige resultater, er det imidlertid avgjørende at dere som er trukket ut deltar. **Vi kan ikke erstatte deg med en annen student.**

**Alle som deltar er med i trekningen av ett gavekort på 10 000 kroner og fem på 1 000 kroner.**

Undersøkelsen gjennomføres i samsvar med personopplysningsloven og statistikkloven, og SSB har utnevnt eget personvernombud godkjent av Datatilsynet for å ivareta personvernet ditt. **Intervjuerne og alle andre som arbeider i SSB har taushetsplikt.** SSB vil aldri offentliggjøre eller formidle videre opplysninger om enkeltpersoner.

For å gjøre intervjuet kortere vil vi hente inn opplysninger om studielån og stipend fra Lånekassen, inntekt og formue fra Skatteetaten, samt trygder og stønader fra Nav og Husbanken for deg og ektefelle/samboer. I tillegg vil vi fra utdanningssektoren hente inn utdanningsopplysninger om deg og foreldrene dine. Innen august 2012 vil vi fjerne navn og fødselsnummer og tilrettelegge datamaterialet slik at det ikke vil være mulig å identifisere hvem som har deltatt i undersøkelsen.

Dersom du ønsker mer informasjon eller har spørsmål om undersøkelsen, kan du lese mer på <http://www.ssb.no/skjema/studlev>, sende en e-post til [studlev@ssb.no](mailto:studlev@ssb.no), eller ringe oss på grønt nr. 800 83 028.

**Vi håper du vil svare - det er viktig at du teller med!**

Med vennlig hilsen

Øystein Olsen  
adm. direktør

Øyvind Kleven  
seksjonssjef



**Statistisk sentralbyrå**  
Statistics Norway

2

Kongens gt. 6  
P.b. 8131 Dep.  
NO-0033 Oslo  
Tel.: +47-21 09 00 00  
Fax: +47-21 09 49 73

Internet: [www.ssb.no](http://www.ssb.no)  
E-post/E-mail: [ssb@ssb.no](mailto:ssb@ssb.no)

Bankkonto/Bank account:  
7694 05 02663

Oslo, mars 2010  
Sakshandsamar: Einar Bjørshol  
Tlf.: 800 83028 (kl. 8 - 15)  
**Avdeling for datafangst**

## Undersøking om levekår blant studenter

Statistisk sentralbyrå (SSB) skal gjennomføre ei undersøking om levekår blant studenter på oppdrag frå Kunnskapsdepartementet, og du er ein av 4 000 studenter i alderen 19 – 35 år som er trekt ut til å delta. Utvalet er trekt tilfeldig frå utdanningsregisteret og gjer eit spegelbilete av alle studentane i Noreg. Om kort tid vil ein intervjuar ta kontakt med deg på telefon for å avtale tid for intervjuet. Du kan bli intervjuar på lærestaden din eller ein annan stad de vert einige om.

Formålet med undersøkinga er å få meir informasjon om levekåra og studiekvardagen blant studenter i 2010, men òg å sjå på utviklinga ved å samanlikne resultatata med tidligare undersøkingar i 1998 og 2005. Spørsmåla i undersøkinga handlar blant anna om studietilhøve, helse, bustad, arbeid, økonomi og fritid.

Det er frivillig å delta, og du kan når som helst trekkje deg frå undersøkinga og krevje at opplysningane vert sletta. For at vi skal få pålitelege resultat, er det avgjerande at dei som er trekte ut deltek. **Vi kan ikkje erstatte deg med ein annan student.**

**Alle som vert med er med i trekkinga av eit gavekort på 10 000 kroner og fem på 1 000 kroner.**

Undersøkinga vert gjennomført i samsvar med offentlegheitslova og statistikklova, og SSB har tilsett eit eige personvernombod som er godkjend av Datatilsynet for å sjå til personvernet ditt. **Intervjuarane og alle andre som arbeidar i SSB har teieplikt.** SSB vil aldri offentliggjere eller formidle vidare opplysningar om enkeltpersonar.

For å gjere intervjuet kortare vil vi hente inn opplysningar om studielån og stipend frå Lånekassa, inntekt og formue frå Skatteetaten, og trygder og stønader frå Nav og Husbanken for deg og ektefellen/ sambueren din. Frå utdanningssektoren vil vi òg hente inn utdanningsopplysningar om deg og foreldra dine. Innan august 2012 vil vi fjerne namn og fødselsnummer og legge til rette datamaterialet slik at det ikkje vil vere mogleg å identifisere kva kvar enkelt har svart.

Viss du vil ha meir informasjon eller har spørsmål om undersøkinga, kan du lese meir på nettsida [www.ssb.no/skjema/studlev](http://www.ssb.no/skjema/studlev), sende ein e-post til [studlev@ssb.no](mailto:studlev@ssb.no), eller ringje oss på 800 83 028.

**Vi håpar du vil svare - det er viktig at du tel med!**

Med venleg helsing

Øystein Olsen  
adm. direktør

Øyvind Kleven  
seksjonssjef

## Vedlegg 2. Brosjyre 2010

### Hvem står bak undersøkelsen?

Undersøkelsen gjennomføres på oppdrag fra Kunnskapsdepartementet. Følgende organisasjoner har også deltatt i planleggingen av undersøkelsen og støtter opp om den:

- Norsk Studentunion (NSU)
- Studentenes Landsforbund (StL)
- Samskipnadsrådet
- Universitets- og høyskolerådet (UHR)
- Nettverk for Private Høgskoler

Statistisk sentralbyrå har hovedansvar for innsamling, bearbeiding og formidling av offisiell norsk statistikk. Det er lovbestemt at statistikken skal utarbeides på et uavhengig grunnlag, ha høy kvalitet og spres som et felles gode for samfunnet.

### Vil du vite mer om undersøkelsen?

Du kan finne mer informasjon om undersøkelsen og hva resultatene skal brukes til på vår nettside [www.ssb.no/skjema/studlev](http://www.ssb.no/skjema/studlev)

For spørsmål om undersøkelsen, send en e-post til [studlev@ssb.no](mailto:studlev@ssb.no)

For spørsmål om personvern, send en e-post til [personvernombud@ssb.no](mailto:personvernombud@ssb.no)

For alle typer henvendelser kan du ringe oss på 800 83 028.

### Statistisk sentralbyrå

Seksjon for intervju  
Postboks 8131 Dep,  
0033 Oslo

Telefon: 800 83 028  
[www.ssb.no](http://www.ssb.no)



**Statistisk sentralbyrå**  
Statistics Norway

Design: Siri Bequistfall, Crestock

Statistics Norway

Statistisk sentralbyrå

# Levekårsundersøkelsen blant studenter 2010



**Hvorfor en undersøkelse om studenters levekår?**

Målet med undersøkelsen er å få informasjon om studenters levekår. Analysene i etterkant vil gi kunnskap om likheter og forskjeller mellom grupper av studenter, og mellom studenter og andre grupper i befolkningen.

Undersøkelsen fokuserer blant annet på studieforhold, helse, økonomi, bolig, arbeid og fritid. Det er fordi vi mener kunnskapen om disse temaene er spesielt viktige når vi skal si noe om hvordan levekårene utvikler seg.

**Hva kan resultatene fra undersøkelsen brukes til?**

Resultatene vil brukes som grunnlag for utforming av og forslag til tiltak og støtteordninger for studenter. Viktige brukere vil være politikere, departement, student-organisasjonene, studentsamskipnadene og utdanningsinstitusjonene.

**Hvordan gjennomføres undersøkelsen?**

Først vil en intervjuer fra SSB kontakte deg på telefon for å stille noen innledende spørsmål og lage en intervjuaftale. Selve intervjuet gjennomføres ansikt til ansikt på lærestedet ditt eller et annet egnet sted.

**Hvorfor kontakter vi akkurat deg?**

Vi kan ikke intervju alle studentene i Norge. I stedet trekker vi et utvalg som består av studenter fra universiteter og høyskoler fra alle landsdeler. Derfor vil resultatene kunne fortelle noe om forholdene for alle studenter i Norge, selv om vi bare spør et utvalg.

Hver enkelt student i utvalget representerer en større gruppe studenter. For at alle gruppene skal telle med, er det derfor viktig at du som er trukket ut vil delta.



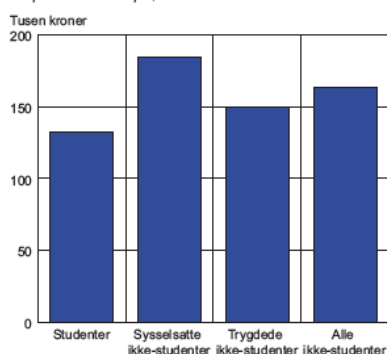
**Vil du vinne gavekort på 10 000 kroner?**

Levekårsundersøkelsen blant studenter er en svært viktig undersøkelse, og vi håper at du vil delta. Som takk for innsatsen vil SSB trekke en vinner av et gavekort på 10 000 kroner og 5 vinnere av gavekort på 1 000 kroner.

**Resultater fra undersøkelsen i 2005:**

- Studentene bruker i gjennomsnitt 31 timer per uke på studierelaterte aktiviteter
- Hver femte student er forsinket i studiene
- Ni av ti studenter trives ved lærestedet
- Sju av ti studenter er leietakere
- Gjennomsnittlig husleie var på 3 300 kroner i måneden
- Litt over halvparten av studentene arbeider ved siden av studiene
- Studenter bruker i gjennomsnitt 9 timer per uke til inntektsgivende arbeid.

Disponibelt beløp (inntekt etter skatt inkl. studielån)



**Hvordan blir resultatene i 2010?**

Det er du med på å avgjøre.

Vi håper du vil delta!



**Vedlegg 3: Instruks intervjuere 2010**

# Instruks

**Orientering og veiledning for intervjuere**

1. Generelt .....	2
1.1 Bakgrunn og formål.....	2
1.2 Oppdragsgiver .....	2
1.3 Tidligere undersøkelser .....	2
1.4 Mål for svarprosent: 75 prosent.....	2
1.5 Motivering av IO .....	3
2. Gjennomføring av undersøkelsen.....	4
2.1 Utvalget .....	4
2.2 Innsamlingsmetode.....	5
2.3 Intervjutilid .....	5
2.4 Innsamlingsperiode: 10. februar - 9. mai.....	5
2.5 IO-materiell .....	5
2.6 Tid til forberedelse .....	5
2.7 Hva skjer med dataene - registerkobling, anonymisering, sletting.....	5
3. Spørreskjemaet .....	5
3.1 Spørsmålene i undersøkelsen.....	5
3.2 Svaralternativ på kort .....	6
3.3 Spørreskjemaets oppbygning.....	6
3.3.1 Kort telefonintervju .....	7
3.3.2 Personlig intervju.....	8
3.3.3 Selvtutfyllingsskjema .....	10
Vedlegg 1: Oversikt over utvalget.....	11

Intervjuerkontakt:	Arnhold Torsteinsen	ato@ssb.no	21 09 43 62
Intervjuerkontakt:	Rune Wilhelmsen	ruw@ssb.no	21 09 43 06
Programmering:	Trond Båshus	tbh@ssb.no	21 09 44 57
Utvalg:	Thore Nafstad Bakke	tnb@ssb.no	21 09 49 80
Prosjektleder:	Einar Bjørshol	eij@ssb.no	21 09 46 04

Avdeling for datafangst

## 1. Generelt

### 1.1 Bakgrunn og formål

SSB har gjennomført levekårsundersøkelser blant studenter (LKS) med ujevne mellomrom helt siden midt på 1970-tallet. Imidlertid har undersøkelsen gått noe mer jevnlig i sin nåværende form det siste tiåret med undersøkelser i 1998, 2005 og altså nå 2010.

Formålet med LKS er å få informasjon som studenters levekår og sammenligne med andre grupper i befolkningen i dag og se på utviklingen det siste tiåret. Det vil bli stilt spørsmål om familie, boforhold, studiehverdagen, arbeid, helse, økonomi, sosial kontakt og fritid. Grunnen til at vi går så grundig til verks er at vi ved å se på svarene i sammenheng, kan si noe om levekår og om noen sider av livssituasjonen får konsekvenser for andre deler av livet.

I årets undersøkelse er det en spesiell vektlegging av helse. Førrige undersøkelse antydte at studenter har dårligere psykisk helse enn resten av befolkningen, og det har det blitt mange skrivelser og debatt om i etterkant. Imidlertid var kartleggingen den gang nokså sparsommelig, og det var vanskelig å si om dette faktisk var tilfellet og om det var mulig å si noe om hva dette kunne skyldes. Derfor er det lagt inn flere helse spørsmål denne gangen, både i intervju skjema og i et eget selvutfyllingsskjema som IO skal fylle ut til slutt i intervjuet. (se punkt 2.2)

### 1.2 Oppdragsgiver

Kunnskapsdepartementet er oppdragsgiver for undersøkelsen. I tillegg har Helsedepartementet og flere organisasjoner for studenter og læresteder vært involvert i arbeidet med undersøkelsen gjennom å delta i en referansegruppe. Representanter fra følgende organisasjoner har deltatt i denne gruppa:

- Norsk studentunion (NSU)
- Studentenes Landsforbund (StL)
- Samskipnadsrådet
- Universitets- og høyskolerådet (UHR)
- Nettverk for Private Høyskoler (NPH)

### 1.3 Tidligere undersøkelser

SSB har gjennomført levekårsundersøkelser blant studenter i 1998 og 2005.

### 1.4 Mål for svarprosent: 75 prosent

Førrige undersøkelse i 2005 hadde 76,2 prosent svar. Det var vi veldig fornøyd med. Denne gangen regner vi med å kunne oppnå 75 prosent svar, eller omkring 2 200 intervju. Det er flere ting ved utvalget som taler for en høy svarprosent:

- Dette er et utvalg bestående av personer som skal studerer på et høyere utdanningsnivå. Personer med høy utdanning er generelt mer tilbøyelige til å være med i undersøkelser enn andre.
- IO er mer tilbøyelig til å være med i en undersøkelse som de oppfatter at handler om dem. En spisset undersøkelse som henvender seg til en avgrenset gruppe, kan derfor være mer attraktiv å delta i, spesielt hvis man identifiserer seg med gruppa. Det er definitivt tilfellet med studenter.
- Vi har satt en øvre aldersgrense for utvalget på 35 år. Ved førrige undersøkelse var svarprosenten i denne gruppa opp mot 80 prosent.

## 1.5 Motivering av IO

### *Er undersøkelsen viktig?*

Ja, definitivt! Det er stor interesse for undersøkelsen blant alle som er involvert i høyere utdanning i Norge. Oppdragsgiver er Kunnskapsdepartementet, og statsråden for høyere utdanning følger arbeidet personlig. Undersøkelsen gjennomføres også med bakgrunn i en oppfordring Stortingets kirke-, utdannings- og forskningskomité.

Studentenes egne interesseorganisasjoner, som Norsk Studentunion (NSU) og Studentenes Landsforbund (StL), har i flere år ivret for en ny undersøkelse, og støtter helhjertet opp om undersøkelsen. Rapportene og resultatene fra undersøkelsen vil gjennomgås grundig og bli brukt til å fremme krav for å bedre studentenes levekår og studieforhold.

I tillegg er det aktiv støtte for undersøkelsen fra studentsamskipnadene og utdanningsinstitusjonene.

### *Hva vil undersøkelsen bli brukt til?*

Resultater fra undersøkelsen vil bli brukt som grunnlag for å utforme ny politikk og ta beslutninger om studenters velferd. Det er spesielt knyttet forventninger til kartleggingen av psykisk helse blant studenter, boforhold, studiefinansiering og økonomi for øvrig.

2005-undersøkelsen førte til stor oppmerksomhet om studenters psykiske helse og har skapt mye debatt i etterkant. Årets undersøkelse tar derfor sikte på å gjøre en grundigere kartlegging av psykisk helse og dermed også kunne se noe på hvilke årsakssammenhenger som påvirker studentenes psykiske helse.

### *Når kommer resultatene fra undersøkelsen?*

SSB vil publisere en generell rapport om studenters levekår 1. juni 2011. Det vil publiseres en egen rapport med vektlegging av økonomi og boforhold 1. desember 2011. Begge rapportene vil være tilgjengelig fra [www.ssb.no](http://www.ssb.no) og annonseres gjennom pressemeldinger fra Kunnskapsdepartementet.

### *Hvorfor er det viktig at jeg svarer?*

Det er registrert 160 000 studenter opptil 35 år, og vi kan ikke intervjuer alle. Derfor har vi trukket et utvalg på 4 000 studenter som skal representere alle disse 160 000. Studentene er trukket ut på bakgrunn av hvor de studerer (landsdel, universitet eller høyskole, privat eller statlig lærested), hva de studerer, og hvor lenge de har studert. Dersom IO ikke blir med, vil vi ha mindre sikre resultater om akkurat den typen studenter IO representerer. Og hvis mange nok med samme karakteristikk som IO ikke vil bli med, kan vi ikke si noe om denne gruppen i det hele tatt.

### *Vil noen kunne se hva jeg har svart?*

SSB vil kun publisere rapporter og tabeller som viser resultater for grupper av studenter, for eksempel de som studerer ved universitet, de som bor i sentrale strøk, de som er under 25 år, osv. Det vil aldri bli publisert hva enkeltpersoner har svart.

### *Hva skjer med dataene?*

Så snart datafilene er tilrettelagt vil vi fjerne informasjon som kan være med på å identifisere enkeltpersoner. Dette gjør vi ved å fjerne direkte identifiserende informasjon som navn, fødselsnummer, adresse og telefonnummer, men også ved å fjerne andre opplysninger som indirekte kan identifisere personer ved at man ser flere opplysninger i sammenheng. Dette kalles anonymisering. Årsaken til at fristen for anonymisering er satt til 1. august 2012 er at vi må ha mulighet til å koble på informasjon om inntekt for våren 2010, og dette foreligger ikke før til våren 2012. En anonymisert datafil vil arkiveres hos Norsk Samfunnsvitenskapelig Datatjeneste (NSD) og være tilgjengelig for forskning og offentlig planlegging.

## 2. Gjennomføring av undersøkelsen

### 2.1 Utvalget

Utvalget består av 4 000 studenter i alderen 19 – 35 år. Disse er trukket tilfeldig trukket fra SSBs Norsk utdanningsdatabase (NUDB) blant et representativt utvalg av læresteder. De 26 lærestedene er representative på landsdel, institusjonstype (universitet, vitenskapelig høyskole, og høyskole) og eieforhold (statlig og privat). Se oversikt bakerst i instruksen.

Målgruppen for undersøkelsen er førstegangsstudenter, og utvalget er derfor begrenset oppover til fødselsår 1975. Andre som ikke er med i utvalget er utvekslingsstudenter fra andre land.

Opplysningene fra NUDB er imidlertid fra 1. oktober 2009. Det vil derfor være en betydelig del av utvalget som ikke er i målgruppen for undersøkelsen, fordi de er ferdig med utdannelsen, fordi de har en pause i studiene, eller av andre årsaker. For å finne ut om IO er i målgruppen, gjennomføres først et kort telefonintervju. NB! Det er viktig at alle IO (bortsett fra de som er fast bosatt i utlandet i minst 6 måneder) gjennomfører telefonintervjuet, selv om det er åpenbart at de ikke er i målgruppen for hovedintervjuet. Grunnen er at vi vil stille dem noen spørsmål om de faktisk var studenter i høstsemesteret og dermed undersøke kvaliteten på registeret.

IO som er i målgruppen for hovedintervjuet skal også gjennom telefonintervjuet først, og mot slutten av dette intervjuet lages det avtale om intervju.

Målgruppen for undersøkelsen er også primært heltidsstudenter og enkelte deltidsstudenter. Tidligere har denne avgrensingen vært avgjort ved å spørre hva IO selv definerer seg som. Men i årets undersøkelse var det et ønske om å benytte et mer objektivt kriterium, nemlig hvor mange studiepoeng man har meldt seg opp til eller registrert seg med vårsemesteret 2010. En slik definisjon er i tråd med Lånekassens kriterier for å kunne motta studielån og –stipend. Studenter som har meldt seg opp til færre enn 15 studiepoeng er derfor ikke i målgruppen for undersøkelsen. Se for øvrig veiledning til spørsmål **studi10** og **sthv16** i punkt 3.3.1

### 2.2 Sporing

Det er spesielle egenskaper ved studentutvalget som gir oss ekstra utfordringer med å få korrekt adresseinformasjon. IO-brev og brosjyre sendes som vanlig til IOs folkeregistrerte adresse, men mange studenter er ikke bosatt på denne adressen. Flere vil få videresendt post fra foreldre, men flere vil nok ikke ha mottatt IO-brev og brosjyre når dere ringer dem. Vi kan ettersende materiell i posten til korrekt adresse, eller vi kan sende materiellet elektronisk dersom det er ønskelig. I begge tilfeller må dere notere korrekt adresse (post eller e-post) og gi beskjed til Feltvakten.

Det kan også være mangelfullt med telefonnummer. Flere IO vil ha fått mobiltelefon i en alder hvor telefonen ble registrert i foreldrenes navn, og dersom telefonen ikke er omregistrert, vil vi ikke få koblet på telefonnummer. Dersom IO står registrert med telefon, er den oppgitt. Hvis vi ikke har funnet telefonnummer til IO, får dere - om mulig - fasttelefon til foresatte. Vi håper de er villige til å hjelpe dere videre i søken etter IO.

I tillegg forventer vi å få inn meldinger om semesteradresser og telefonnummer per e-post. Mange av lærestedene har også sagt seg villig til å bistå oss med semesteradresser der denne fraviker fra adressen fra registeret. For IO som vi ikke kommer i kontakt med, vil vi sende ut nytt brev hvor vi ber om kontaktinformasjon. Vi vil oppdatere dere på telefonnummer og adresser etter hvert som vi får inn dette.

## 2.3 Innsamlingsmetode

Det skal først gjennomføres et kort telefonintervju, en slags screening for å undersøke om IO er i målgruppen. Deretter skal hovedintervjuet gjennomføres som et personlig intervju (eller besøksintervju). Mot slutten av hovedintervjuet, skal IO også fylle ut et kort selvutfyllingsskjema. IO kan gjøres oppmerksom på dette før dere starter intervjuet. Ta det gjerne med i den generelle forklaringen av intervjusituasjonen. (se punkt 3.1)

## 2.4 Intervjutid

For telefonintervjuet er intervjutiden anslått til tre minutter. For det personlige intervjuet (besøksintervjuet) er intervjutiden anslått til en snau time. Det er anslått at IO vil bruke mellom 5 og 10 minutter på selvutfyllingsskjemaet, avhengig av lesehastighet.

## 2.5 Innsamlingsperiode: 10. februar - 9. mai

Ettersom undersøkelsen gjennomføres på noen få geografiske steder, vil vi kjøre en puljevis utsending for å klare å ta unna IO fortløpende. Første pulje består av IO ved Universitetet i Oslo, Høgskolen i Oslo og BI Oslo med utsending 5. februar. Andre pulje omfatter størsteparten av utvalget og vil bli sendt ut mot slutten av uke 7. Vi vil også holde igjen noen IO til en tredje utsending rett over påske. Det er mulig vi vil sende ut IO mer fortløpende i mars og april enn det som antydes her, hovedsakelig ut fra kapasiteten i intervjuerkorpsen.

## 2.6 IO-materiell

Det er utarbeidet IO-brev, brosjyre og en egen nettside for undersøkelsen. Brev og brosjyre sendes ut puljevis. Sett deg godt inn i det som står i IO-materiellet. Ha alltid med deg ekstra IO-brev og brosjyrer slik at du kan gi dette til IO hvis vedkommende oppgir å ikke ha lest det.

## 2.7 Tid til forberedelse

Det er satt av 2 timer til lesing av instruks og prøveintervju. Godtgjøring påføres av kontoret.

## 2.8 Hva skjer med dataene - registerkobling, anonymisering, sletting

I tillegg til bakgrunnsopplysninger fra folkeregisteret om navn, fødselsnummer, bosted og landbakgrunn, har vi i forkant av intervjuet koblet på utdanningsopplysninger fra utdanningsdatabasen. Dette er opplysninger om hva og ved hvilket lærested IO studerer, og om IO er registrert som heltids- eller deltidsstudent.

Når datainnsamlingen er gjennomført, kobler vi på opplysninger stipend og studielån fra Lånekassen, opplysninger om økonomi fra Skatteetaten, og opplysninger om sosiale trygder og overføringer fra NAV og Husbanken. Datamaterialet blir anonymisert innen 1.august 2012. Det vil si at det ikke skal være mulig å identifisere enkeltpersoner i datamaterialet.

# 3. Spørreskjemaet

## 3.1 Spørsmålene i undersøkelsen

Det er viktig at IO har forståelse for hvordan intervjuet skal foregå. Ved oppstart av intervjuet, kan dere gjerne bruke dette avsnittet, eller en personlig vri:

*«...Først vil jeg gjerne si noe om intervjumetoden vi bruker. Spørsmålene jeg skal stille, kommer fram på pc-en. Det er viktig at alle som er med i undersøkelsen får de samme spørsmålene stilt på samme måte. Vi må gjøre det slik for å kunne sammenligne de svarene vi får.*

*Noen av spørsmålene er i et lite papirskjema som du skal fylle ut til slutt. Erfaring viser at det er enklere å svare på disse spørsmålene ved å krysse av selv. Både fordi det går hurtigere og fordi noen av spørsmålene kan oppleves som sensitive å svare på til en intervjuer.*

*Undersøkelsen inneholder spørsmål om en rekke ulike tema. Det er vanskelig å lage spørsmål som passer like godt for alle. Men jeg er takknemlig hvis du vil svare så godt du kan, selv om det skulle komme et spørsmål som du ikke synes passer så godt.»*

I en undersøkelse som favner over så mange temaer er folk ofte mer interessert i noen av spørsmålene enn i andre. Det er en utfordring for intervjuerne å bestemme seg for hastigheten når en stiller spørsmålene. Det er viktig å ikke stresse IO, men det er også viktig å ikke være for langsom.

Det er noen spørsmål som kan oppfattes som sensitive. Enkelte IO vil kanskje føle seg ukomfortable med å gi informasjon om for eksempel valgdferd eller inntekt. Hvis så, kod det som "nekt". I spørsmål som ikke har eksplisitte nekteralternativ, bruk F9 "nekt", ikke "vet ikke" eller andre alternativer. Vi trenger å vite når IO nekter å svare på enkelte spørsmål.

### 3.2 Svaralternativ på kort

Svaralternativene i tilknytning til flere av spørsmålene blir presentert på kort. Det er i alt 17 kort i denne undersøkelsen. Vi anbefaler at dere gir IO kortbunken ved begynnelsen av intervjuet, og at IO administrerer kortene selv. Svaralternativene som er på kort trenger dere ikke å lese høyt.

### 3.3 Spørreskjemaets oppbygning

Spørreskjemaet er delt inn i følgende deler:

#### Kort telefonintervju:

- A. Studiestatus

#### Personlig intervju:

- B. Husholdningskartlegging (forenklet)
- C. Barn
- D. Bolig
- E. Studieforhold
- F. Helse
- G. Arbeid
- H. Økonomi og finansiering
- I. Utgifter
- J. Sosial kontakt
- K. Organisasjon og fritid
- L. Studieprogresjon og studievalg

#### Selvutfyllingsskjema:

- M. Helse forts.

### Kort telefonintervju

Aller først skal IO gjennom et kort telefonintervju. Intervjuet startes på vanlig måte som alle andre intervju. Du vil ved slutten av disse avklarings spørsmålene i telefonintervjuet få spørsmål om du vil overføre IO til en annen intervjuer (**IObytt** og **SkoleFlytt**). Dersom du taster "Ja", vil skjemaet få status "Overføring" med overføringskode 83. Man går så rett over til **NyAdrTlf** for å registrere eventuelle endringer i telefon og adresse og så til avslutning. Skjemaet vil da returneres som overføring, og de registrerte opplysningene vil være lagret.

Dersom du ved en feil skulle taste "Ja" i **IObytt** eller **SkoleFlytt**, holder det ikke bare å rette opp i dette spørsmålet. Du må i tillegg gå helt tilbake til det første spørsmålet i skjemaet og gjøre skjemaet om til intervju igjen. Her er en punktvis oppskrift for å rette opp:

1. Sett **IObytt / SkoleFlytt** = 2
2. Trykk <Home>
3. Sett **Innled** = 1
4. Trykk <End>

Dersom du bruker piltastene i stedet for <Home> for å komme deg til **Innled**, vil du bli stoppet i **OvfGr** med beskjed om at 83 er en ugyldig verdi. Trykk da på Tilbaketasten for å viske ut verdien, eller tast inn 80 og bla deg så oppover til **Innled**.

De fleste spørsmålene er greie, men noen krever ekstra forklaring:

### Studi10

Det er noen grupper som kan ha vanskelig for å svare på dette spørsmålet:

- Studenter som ikke har noen eksamen eller innlevering i vårsemesteret 2010: Disse bes likevel beregne hvor mange studiepoeng dette semesteret utgjør. Dersom IO for eksempel skriver på en masteroppgave som teller 60 studiepoeng, men har innlevering høsten 2010, teller denne som 30 studiepoeng for vårsemesteret 2010. Det er viktig at disse ikke faller utenfor undersøkelsen fordi vi registrerer dem med 0 studiepoeng dette semesteret. Tilsvarende, hvis IO har innlevering våren 2010 av masteroppgave som teller 60 studiepoeng, så teller denne som 30 studiepoeng for vårsemesteret.
- Studenter som er forsinket i studiene: Dette spørsmålet skal registrere hvor mange studiepoeng studenten faktisk har meldt seg opp til i vårsemesteret 2010. Det blir for tungvint å be IO skille mellom normert studieprogresjon og etterslep (kartlegging av studieprogresjon gjøres i egne spørsmål i slutten av det personlige intervjuet). Eksempel: IO strøk eller fikk dårlig karakter på et studieemne 10 studiepoeng høsten 2009 og skal ta opp igjen eksamen i vår. Samtidig følger han/hun full undervisning dette semesteret, tilsvarende 30 studiepoeng. Til sammen blir dette 40 studiepoeng, og det er dette tallet som skal registreres i spørsmålet.
- Studenter som følger profesjonsstudier eller andre studier som ikke opererer med studiepoeng: Et fulltidsstudium utgjør 30 studiepoeng per semester. Et halvt semester utgjør 15 studiepoeng. Dersom studenten følger undervisningen samtidig som en eksamen fra tidligere semester tas opp igjen, må man gjøre tilsvarende anslag som beskrevet i ballpunktet over.

### Sthv16

Antall studiepoeng beregnes som angitt i **Studi10** over.

### StudiNy2

Formålet med spørsmålet er få et grovt bilde over hvor lenge i semesteret studentenes forpliktelser overfor studiet og lærestedet varer. Når kan studenten ta ferie, eventuelt begynne i sommerjobb? Sett sammen med spørsmål **ArbNy3** prøver vi å gi et grovt oversiktbilde. Å være ”ferdig med vårsemesteret 2009” innebærer primært at man er ferdig med sine forpliktelser overfor lærestedet mht forelesninger, eksamener, oppgaveinnleveringer, praksis, obligatorisk veiledning o.a.

Studenter som arbeider med oppgave både vårsemesteret og høstsemesteret og ikke er bundet til noen aktiviteter ved lærestedet (obligatorisk veiledning, innlevering), må selv vurdere når de selv anså seg for å være ferdig med vårsemesteret.

Vi tenker kun på studieaktiviteter knyttet til vårsemesteret 2009. Studenter som på sommeren begynner å lese på pensum til høstsemesteret, skal ikke regne med dette.

Svaralternativene gir bare noen grove tidsintervall og er nok ikke den beste løsningen, men noe mer detaljert er visst ikke nødvendig for analysen heller. Dessuten kan det være vanskelig for IO å huske et år tilbake og oppgi en eksakt dato eller kalenderuke.

### ArbNy3

”Semesterslutt” og ”semesterstart” defineres ut fra organiserte studieaktiviteter som beskrevet i **StudiNy2**.

### Studi4

Her mener vi antall semestre registrert som student i høyere utdanning. Tid brukt på videregående skole skal ikke regnes med.

### Studi2

Vi vil bare vite studiets normerte varighet, ikke hvor lang tid IO faktisk brukte eller regner med å bruke. Eksempler på utdanninger ut fra varighet:

- Opptil 2 ½ år: Audiograf, døvetolk, høgskolekandidat, reseptar, tannpleier.

- 3 – 4 år: Bachelor, ingeniør, siviløkonom, diplomøkonom, allmennlærer, barnevernspedagog, ergoterapeut, fysioterapeut, sosionom, radiograf, vernepleier, sykepleier, ortoped, bibliotekar.
- Mer enn 4 år: Master, lege, tannlege, psykolog, teolog/prest, jurist, sivilingeniør, arkitekt, farmasøyt, doktorgrad.

## Personlig intervju

Dersom du har fått IO overført fra en annen intervjuer, må du sørge for at skjema gjøres om fra overføring til intervju. Dette er litt tungvint og komplisert, men det er to spørsmål som styrer skjemaets status og som dere må gjøre om. Det er **IObytt / SkoleFlytt** og **Innled**. Slik kan dere gå fram:

1. Gå til **IObytt / SkoleFlytt** og sett **IObytt / SkoleFlytt = 2**
2. Trykk <Home>
3. Sett **Innled = 1**
4. Trykk <End>

Tren gjerne på dette og se hvordan skjema fungerer ved å gå gjennom avklaringsspørsmålene, velg å overføre IO til annen intervjuer, men ikke avslutt intervjuet. Prøv i stedet å gjøre om skjema til intervju igjen ved å følge oppskriften her.

De fleste av spørsmålene er greie og trenger ikke ytterligere forklaring. Vi tar allikevel med følgende:

### Andre

Vi ønsker å kartlegge hvor mange personer som bor i samme boenhet som IO, foruten ektefelle/samboer og barn, altså størrelsen på bohusholdningen. IO som bor i studentboliger og hybelhus skal ikke oppgi alle personene som bor i studentboligen/hybelhuset, men de som man deler noen utgifter sammen med.

### Barnny1a – c og Barnny2a – c

Formålet med disse spørsmålene er å finne ut hvor mange som mottar støtteordninger for småbarnsfamilier og om IO kjenner til ordningen. Filteret tilsier at IO må Spørsmålene kan nok fungere dårlig



**Bo1**

For IO som bor hjemme kan det virke som om vi spør om akkurat det samme som i spørsmålet **Foreldre**. Det er en vesensforskjell i at vi her spør om IO bor ”i *samme bygning* som foreldrene”. Årsaken er at vi må ta utgangspunkt i Lånekassens definisjon for å finne ut om IO har krav på borteboerstipend og dermed kunne beregne boutgifter. Definisjonen er som følger:

Du får utdanningsstipend når du har flyttet fra foreldrene dine. Bor du i det samme huset som foreldrene dine, får du stipend bare hvis huset er delt inn i flere enn fire forskjellige og klart avskilte enheter. Det er ikke nok at du bor i egen boenhet i foreldrenes hus eller betaler husleie hjemme.

Oppfølgingsspørsmålene **Bohjem1 – 3** er laget for å gjøre denne avgrensingen.

**BO\_D3ny**

Eksempler på private studentboligstiftelser:

Sted	Studentboligstiftelse
Oslo	Boligstiftelsen Nydalen (BI)
Oslo	Stiftelsen Anker studentboliger og hotell
Oslo	Stiftelsen studiehjem for unge piker
Oslo	Stiftelsen studenterhjemmet av 1875
Stord	Stiftelsen Ådland studentheim
Bergen	Stiftelsen Haukelandsbakken studentheim
Levanger	Stiftelsen studentboliger i Levanger

**Bostd\_1**

Dersom IO bor i kollektiv, skal det regnes med IOs soverom og eventuell stue og andre felles oppholdsrom, bortsett fra kjøkken. Regn ikke med soverom som medboerne disponerer.

Dersom IO bor i hybelhus eller studentbolig med felles kjøkken og stue,

**BoNy5a - h**

Denne spørsmålssekvensen er laget for å forsøke å kartlegge hvem som bor og har bodd i studentboliger og hva som er attraktivt og ikke ved å bo i studentboliger. Vi har laget svaralternativene ut fra trivselsundersøkelser gjennomført av studentsamskipnadene, men er usikre på hvor bra de fungerer. Dersom dette ikke er noen problemstilling for IO, at han/hun ikke har noen spesielle preferanser for eller imot, bruk ”Vet ikke”-knappen og gå videre.

**studprog**

Et studieprogram er et sammenhengende studieløp, gjerne bygget opp av emner og emnegrupper. Forholdet mellom andelen obligatoriske og andelen valgfrie studieemner kan variere fra et studieprogram til et annet.

**studprog**

Spørsmålet er lagt inn bare for at det skal være klart for IO hva vi tar utgangspunkt i når vi i neste spørsmål, **Sthv6a**, ber IO oppgi hvor mange studiepoeng som er valgfrie dette semesteret. Dersom avklaringsintervjuet og hovedintervjuet gjennomføres i samme økt, kan man bare trykke seg forbi dette spørsmålet.

**Eur4a**

Hvis IO har vært på flere studieopphold, skal IO svare for oppholdet med lengst varighet.

**Fys1**

Vi tenker her på individuelle arbeids-/studieplasser.

**Hels12b**

Vi tenker her på brudd i parforhold som ekteskap, samboerskap, partnerskap, men også kjæresteforhold av en viss varighet.

**Arb9**

Nettoinntekt er inntekt som IO får utbetalt av arbeidsgiver, enten det er svart eller lovlig arbeid. I sistnevnte tilfelle vil nettoinntekt være inntekt etter skatt og eventuell obligatorisk pensjonssparing.

**Arb11b**

Med jobb av mer varig karakter menes en jobb som studenten har utover sommerferien.

**reise0**

Med hjemreiser mener vi reiser til hjemstedet og/eller foreldre.

**studutg**

Dersom IO lurer på hvorfor vi ikke spør om semesteravgift, så er det fordi vi kobler det på i etterkant.

**utdplan**

En utdanningsplan er en oversikt over bestemmelser om institusjonens ansvar og forpliktelser overfor studenten, og studentens forpliktelser overfor institusjonen og medstudenter. Studenter på studieprogrammer av 60 studiepoengs omfang eller mer, skal ha utdanningsplan.

**Selvutfyllingsskjema**

En del spørsmål knyttet til kartleggingen av helse er lagt til et eget selvutfyllingsskjema på papir. Som nevnt i punkt 3.1 viser erfaringen at dette er mest hensiktsmessig med tanke på tidsbruk og sensitivitet. I tillegg handler det om at vi vil stille spørsmålene på samme måte i denne undersøkelsen som i de undersøkelsene vi skal sammenligne dataene med (Levekårsundersøkelsen 2005 og 2008).

**NB! Husk å skrive på IO-nummer øverst til høyre på skjema!**

**LYKKE TIL MED UNDERSØKELSEN!**

# Vedlegg 4: Selvutfyllingsskjema



Underlagt taushetsplikt

## Studenters levekår

Identnr.:

Kontaktpersoner i SSB:  
Arnhild Torsteinsen  
Tlf: 800 83 028 (gratis grønt nummer)  
E-post: studlev@ssb.no

### Livssituasjon

**1** Hvor fornøyd er du med livet sånn i alminnelighet? Sett ett kryss på en skala fra 1 til 10, der 1 er svært misfornøyd og 10 er svært fornøyd.

1	2	3	4	5	6	7	8	9	10
<input type="checkbox"/>	<input type="checkbox"/>	<input type="checkbox"/>	<input type="checkbox"/>	<input type="checkbox"/>	<input type="checkbox"/>	<input type="checkbox"/>	<input type="checkbox"/>	<input type="checkbox"/>	<input type="checkbox"/>
Svært misfornøyd									Svært fornøyd

**2** Hvor fornøyd er du med studiesituasjonen din? Sett ett kryss på en skala fra 1 til 10, der 1 er svært misfornøyd og 10 er svært fornøyd.

1	2	3	4	5	6	7	8	9	10
<input type="checkbox"/>	<input type="checkbox"/>	<input type="checkbox"/>	<input type="checkbox"/>	<input type="checkbox"/>	<input type="checkbox"/>	<input type="checkbox"/>	<input type="checkbox"/>	<input type="checkbox"/>	<input type="checkbox"/>
Svært misfornøyd									Svært fornøyd

**3** Hvor ofte i løpet av de siste 4 ukene har du... Sett ett kryss for hver linje.

	Hele tiden	Nesten hele tiden	Mye av tiden	En del av tiden	Litt av tiden	Ikke i det hele tatt
... følt deg full av tiltakslyst?	<input type="checkbox"/>	<input type="checkbox"/>	<input type="checkbox"/>	<input type="checkbox"/>	<input type="checkbox"/>	<input type="checkbox"/>
... følt deg rolig og harmonisk?	<input type="checkbox"/>	<input type="checkbox"/>	<input type="checkbox"/>	<input type="checkbox"/>	<input type="checkbox"/>	<input type="checkbox"/>
... hatt mye overskudd?	<input type="checkbox"/>	<input type="checkbox"/>	<input type="checkbox"/>	<input type="checkbox"/>	<input type="checkbox"/>	<input type="checkbox"/>
... følt deg glad?	<input type="checkbox"/>	<input type="checkbox"/>	<input type="checkbox"/>	<input type="checkbox"/>	<input type="checkbox"/>	<input type="checkbox"/>
... følt deg trett?	<input type="checkbox"/>	<input type="checkbox"/>	<input type="checkbox"/>	<input type="checkbox"/>	<input type="checkbox"/>	<input type="checkbox"/>
... følt deg sliten?	<input type="checkbox"/>	<input type="checkbox"/>	<input type="checkbox"/>	<input type="checkbox"/>	<input type="checkbox"/>	<input type="checkbox"/>

RA-0686 01.2010 330

⊥

⊥

## Plager

- 4 Nedenfor finner du en oppstilling av plager og problemer som man av og til har. Angi hvor mye hvert enkelt problem har plaget deg eller vært til besvær i løpet av de siste 14 dagene. Sett ett kryss for hver linje.

	⊥	Ikke plaget	Litt plaget	Ganske mye plaget	Veldig mye plaget
Hodepine		<input type="checkbox"/>	<input type="checkbox"/>	<input type="checkbox"/>	<input type="checkbox"/>
Skjelving		<input type="checkbox"/>	<input type="checkbox"/>	<input type="checkbox"/>	<input type="checkbox"/>
Matthet eller svimmelhet		<input type="checkbox"/>	<input type="checkbox"/>	<input type="checkbox"/>	<input type="checkbox"/>
Nervøsitet, indre uro		<input type="checkbox"/>	<input type="checkbox"/>	<input type="checkbox"/>	<input type="checkbox"/>
Plutselig frykt uten grunn		<input type="checkbox"/>	<input type="checkbox"/>	<input type="checkbox"/>	<input type="checkbox"/>
Stadig redd eller engstelig		<input type="checkbox"/>	<input type="checkbox"/>	<input type="checkbox"/>	<input type="checkbox"/>
Hjertebank, hjerteslag som løper av gårde		<input type="checkbox"/>	<input type="checkbox"/>	<input type="checkbox"/>	<input type="checkbox"/>
Følelse av å være anspent, oppjaget		<input type="checkbox"/>	<input type="checkbox"/>	<input type="checkbox"/>	<input type="checkbox"/>
Anfall av angst eller panikk		<input type="checkbox"/>	<input type="checkbox"/>	<input type="checkbox"/>	<input type="checkbox"/>
Så rastløs at det er vanskelig å sitte stille		<input type="checkbox"/>	<input type="checkbox"/>	<input type="checkbox"/>	<input type="checkbox"/>
Mangel på energi, alt går langsommere enn vanlig		<input type="checkbox"/>	<input type="checkbox"/>	<input type="checkbox"/>	<input type="checkbox"/>
Lett for å klandre deg selv		<input type="checkbox"/>	<input type="checkbox"/>	<input type="checkbox"/>	<input type="checkbox"/>
Lett for å gråte		<input type="checkbox"/>	<input type="checkbox"/>	<input type="checkbox"/>	<input type="checkbox"/>
Tanker om å ta ditt liv		<input type="checkbox"/>	<input type="checkbox"/>	<input type="checkbox"/>	<input type="checkbox"/>
Dårlig matlyst		<input type="checkbox"/>	<input type="checkbox"/>	<input type="checkbox"/>	<input type="checkbox"/>
Søvnproblemer		<input type="checkbox"/>	<input type="checkbox"/>	<input type="checkbox"/>	<input type="checkbox"/>
Følelse av håpløshet med tanke på fremtiden		<input type="checkbox"/>	<input type="checkbox"/>	<input type="checkbox"/>	<input type="checkbox"/>
Nedtrykt, tungsindig		<input type="checkbox"/>	<input type="checkbox"/>	<input type="checkbox"/>	<input type="checkbox"/>
Følelse av ensomhet		<input type="checkbox"/>	<input type="checkbox"/>	<input type="checkbox"/>	<input type="checkbox"/>
Tap av seksuell lyst og interesse		<input type="checkbox"/>	<input type="checkbox"/>	<input type="checkbox"/>	<input type="checkbox"/>
Følelse av å være lur i en felle eller fanget		<input type="checkbox"/>	<input type="checkbox"/>	<input type="checkbox"/>	<input type="checkbox"/>
Mye bekymret eller urolig		<input type="checkbox"/>	<input type="checkbox"/>	<input type="checkbox"/>	<input type="checkbox"/>
Uten interesse for noe		<input type="checkbox"/>	<input type="checkbox"/>	<input type="checkbox"/>	<input type="checkbox"/>
Følelse av at alt er et slit		<input type="checkbox"/>	<input type="checkbox"/>	<input type="checkbox"/>	<input type="checkbox"/>
Følelse av å være unyttig		<input type="checkbox"/>	<input type="checkbox"/>	<input type="checkbox"/>	<input type="checkbox"/>

⊥

2

⊥

⊥

⊥

- 5** Har du hatt redusert arbeidsevne på grunn av psykiske helseproblemer de siste 12 månedene? Med redusert arbeidsevne menes redusert evne til å utføre nødvendige aktiviteter i forbindelse med studier eller arbeid

- Ja, helt  
 Ja, delvis  
 Nei

- 6** Hvor ofte har du brukt følgende medisiner de siste 4 ukene? Sett ett kryss for hver linje.

	Daglig	Hver uke, men ikke daglig	Sjeldnere enn hver uke	Ikke brukt siste 4 uker
Smertestillende medisin uten resept	<input type="checkbox"/>	<input type="checkbox"/>	<input type="checkbox"/>	<input type="checkbox"/>
Smertestillende medisin med resept	<input type="checkbox"/>	<input type="checkbox"/>	<input type="checkbox"/>	<input type="checkbox"/>
Allergimedisin	<input type="checkbox"/>	<input type="checkbox"/>	<input type="checkbox"/>	<input type="checkbox"/>
Astma-medisin	<input type="checkbox"/>	<input type="checkbox"/>	<input type="checkbox"/>	<input type="checkbox"/>
Sovemedisin	<input type="checkbox"/>	<input type="checkbox"/>	<input type="checkbox"/>	<input type="checkbox"/>
Beroligende medisin	<input type="checkbox"/>	<input type="checkbox"/>	<input type="checkbox"/>	<input type="checkbox"/>
Medisin mot depresjon	<input type="checkbox"/>	<input type="checkbox"/>	<input type="checkbox"/>	<input type="checkbox"/>
Annen medisin på resept	<input type="checkbox"/>	<input type="checkbox"/>	<input type="checkbox"/>	<input type="checkbox"/>

⊥

### Mosjon, tobakk og alkohol

Det neste spørsmålet gjelder fysisk aktivitet eller trening de siste 12 måneder.

- 7** Hvor ofte trener eller mosjonerer du vanligvis på fritiden? Regn også med reiser til og fra lærested/arbeidsplass

- Aldri  
 Sjeldnere enn en gang i uka  
 En gang i uka eller oftere

- **8** Hvor mange dager trener eller mosjonerer du i en vanlig uke?

dager per uke

⊥

3

⊥

⊥

⊥

**9 Røyker du?**

- Ja, daglig  
 Ja, av og til  
 Nei

**10 Bruker du snus?**

- Ja, daglig  
 Ja, av og til  
 Nei

**11 Hvor ofte har du i løpet av de siste 12 månedene ... Sett ett kryss for hver linje.**

	Ingen ganger	1 gang i mnd eller sjeldnere	2-3 ganger i mnd	1 gang per uke	2-3 ganger per uke	4-5 ganger per uke	6-7 ganger per uke
... drukket noen form for alkohol?	<input type="checkbox"/>	<input type="checkbox"/>	<input type="checkbox"/>	<input type="checkbox"/>	<input type="checkbox"/>	<input type="checkbox"/>	<input type="checkbox"/>
... drukket så mye at du har følt deg tydelig beruset?	<input type="checkbox"/>	<input type="checkbox"/>	<input type="checkbox"/>	<input type="checkbox"/>	<input type="checkbox"/>	<input type="checkbox"/>	<input type="checkbox"/>

⊥

**Kommentarer****12 Eventuelle kommentarer kan skrives her:**

Tusen takk for hjelpen!

Vennligst send skjemaet i vedlagte frankerte svarkonvolutt.

⊥

4

⊥

## Vedlegg 5: Spørreskjema 2010

### Levekår blant studenter 2010

#### Spørreskjema

<b>Studiestatus</b> .....	<b>2</b>
<b>Husholdningskartlegging</b> .....	<b>6</b>
<b>Barn</b> .....	<b>8</b>
<b>Bolig</b> .....	<b>10</b>
Boforhold .....	10
Boligstandard .....	12
Boligmiljø .....	12
<b>Studieforhold</b> .....	<b>16</b>
Studiehverdag .....	16
Studieopphold i utlandet .....	21
Fysiske arbeidsforhold .....	22
<b>Helse</b> .....	<b>25</b>
<b>Arbeid</b> .....	<b>28</b>
Arbeid .....	28
Ektefelle/samboers arbeid .....	30
<b>Økonomi og finansiering</b> .....	<b>31</b>
Studiefinansiering .....	31
Gjeld .....	32
Overføringer fra familie .....	32
Økonomisk sårbarhet .....	33
<b>Utgifter</b> .....	<b>35</b>
Løpende utgifter .....	35
Transportmidler .....	36
Reiser .....	36
Tv, radio, husholdningsartikler og innbo .....	37
Utgifter i forbindelse med studiene .....	38
<b>Sosial kontakt</b> .....	<b>40</b>
<b>Organisasjon og fritid</b> .....	<b>43</b>
Deltakelse i studentpolitikk .....	43
Deltakelse i organisasjonslivet .....	43
Fritidsaktiviteter .....	44
<b>Studieprogresjon og studievalg</b> .....	<b>47</b>

## Studiestatus

st0\_a

Før vi kan inngå avtale om intervju, må vi stille noen spørsmål for å avgjøre om du tilhører vår målgruppe.  
Er du student dette semesteret?  
Ja/Nei

Hvis st0\_a = Nei:

st0\_d

Hva er hovedårsaken til at du ikke regner deg som student dette semesteret?  
Er det...  
1. fordi du har fullført utdannelsen  
2. fordi du ønsker å jobbe  
3. fordi du vil ha en pause fra studiene  
4. på grunn av barnefødsel eller omsorg for barn,  
5. på grunn av egen sykdom eller helseproblemer  
6. eller er det andre årsaker?

Hvis st0\_a = Ja

st0\_e

Studerer du i Norge som utvekslingsstudent fra et annet land i forbindelse med et utvekslingsprogram?  
Ja/Nei

Hvis st0\_e = Ja

st0\_eJa

Undersøkelsen omfatter ikke utvekslingsstudenter fra andre land, men takk for at du sa deg villig til å svare på disse spørsmålene!  
TRYKK <1> FOR Å AVSLUTTE - IO GÅR TIL AVGANG

Hvis st0\_e = Nei

studil

Vil du si at du dette semesteret er heltidsstudent eller deltidsstudent?  
1. HELTIDSSTUDENT  
2. DELTIDSSTUDENT

Hvis st0\_e = Nei

studil0

Hvor mange studiepoeng har du meldt deg opp til dette semesteret?  
Dersom du ikke skal ha eksamen våren 2010, ber vi deg likevel beregne hvor mange studiepoeng dette semesterets studier representerer.  
ETT SEMESTERS STUDIEARBEID TILSVARER 30 STUDIEPOENG VED NORMAL STUDIEPROGRESJON.  
Myk kontroll: Hvis >30

Hvis st0\_e = Nei

Laan

Mottar du eller har du søkt om støtte fra Lånekassen dette semesteret?  
Ja/Nei

Hvis st0\_e = Nei ELLER st0\_a = Nei

studi5

Vi vil gjerne vite om du studerte i fjor, altså i 2009. Var du student...  
1. begge semester i 2009,  
2. kun i vårsemesteret,  
3. eller kun i høstsemesteret?  
4. IO VAR IKKE STUDENT I 2009

Hvis st0\_e Nei OG studi5 = 1

StudiNy2

Når var du ferdig med vårsemesteret 2009?  
Vi tenker på når du var ferdig med eksamen eller andre vurderingsformer, praksis, klasser, forelesninger eller annen organisert undervisning.  
1. TIDLIGERE  
2. BEGYNNELSEN AV MAI  
3. MIDTEN AV MAI  
4. SLUTTEN AV MAI  
5. BEGYNNELSEN AV JUNI  
6. MIDTEN AV JUNI  
7. SENERE



Hvis st0\_e = Nei OG studi5 = 1

ArbNy3

Hvor mange uker var det mellom semesterslutt våren 2009 og semesterstart høsten 2009?

ANTALL:\_\_\_

Hvis studi5 = 1 eller 3

StudiNyl

Vil du si at du forrige semester var heltidsstudent eller deltidsstudent?

SPØRSMÅLET GJELDER HØSTSEMESTERET 2009.

1. HELTIDSSTUDENT

2. DELTIDSSTUDENT

Hvis studi5 = 1 eller 3

Sthv16

Hvor mange studiepoeng meldte du deg opp til i forrige semester?

ETT SEMESTERS STUDIEARBEID TILSVARER 30 STUDIEPOENG VED NORMAL STUDIEPROGRESJON.

[antall]

Hvis studi5 = 1 eller 3

Sthv4

Hvor mange studiepoeng tok du forrige semester?

ETT SEMESTERS STUDIEARBEID TILSVARER 30 STUDIEPOENG VED NORMAL STUDIEPROGRESJON.

[antall]

Hvis st0\_a = Nei

st0\_dAvg

Resten av undersøkelsen omfatter ikke tidligere studenter, men takk for at du sa deg villig til å svare på disse spørsmålene! **TRYKK <1> FOR Å AVSLUTTE - IO GÅR TIL AVGANG**

Hvis studi10 < 15

studlaDel

Resten av undersøkelsen omfatter ikke studenter som planlegger å ta mindre enn 15 studiepoeng i semesteret. Men takk for at du sa deg villig til å svare på disse spørsmålene!

**TRYKK <1> FOR Å AVSLUTTE - IO GÅR TIL AVGANG**

Hvis studi10 >= 15

studi4\*

I hvor mange semester har du vært registrert som student?

Regn også med inneværende semester og eventuelle tidligere studieperioder.

ANTALL SEMESTER

Hvis studi10 >= 15

studi2

Når du tenker på hele utdanningsforløpet ditt fremover, hvilken utdanning har du som målsetting å gjennomføre?

Er det universitets- eller høyskoleutdanning som har normert varighet på...

1. Opptil 2 ½ år

2. 3 - 4 år

3. eller mer enn 4 år?

Hvis studi10 >= 15

Skolsjekk

Vi har trukket deg ut på bakgrunn av at du studerer ved ^SkoleNavn. Er det riktig?

Ja/Nei

Hvis Skolsjekk = Nei

skole

Hvor studerer du?

SISTE SVARALTERNATIV ER '27 ANNET LÆRESTED'. BRUK RULLEFELT OM DU IKKE SER ALLE SVARALTERNATIVENE

1. BI BERGEN

2. BI DRAMMEN

3. BI OSLO

4. BI STAVANGER

5. BI TRONDHEIM

6. CAMPUS KRISTIANIA / MARKEDSHØYSKOLEN
7. DIAKONIHJEMMET HØGSKOLE, SANDNES
8. DRONNING MAUDS MINNE HØGSKOLE
9. HØGSKOLEN I BERGEN
10. HØGSKOLEN I BODØ
11. HØGSKOLEN I LILLEHAMMER
12. HØGSKOLEN I OSLO
13. HØGSKOLEN STORD/HAUGESUND
14. HØGSKOLEN I SØR-TRØNDELAG
15. HØGSKOLEN I VESTFOLD
16. MENIGHETSFAKULTETET
17. NORGES HANDELSHØYSKOLE, BERGEN
18. NORGES MUSIKKHØGSKOLE, OSLO
19. NORSK LÆRERAKADEMI, BERGEN
20. NTNU (NORGES TEKNISKE OG NATURVITENSKAPELIGE UNIVERSITET), TRONDHEIM
21. UNIVERSITETET I AGDER
22. UNIVERSITETET I BERGEN
23. UNIVERSITETET FOR MILJØ- OG BIOVITENSKAP, ÅS
24. UNIVERSITETET I OSLO
25. UNIVERSITETET I STAVANGER
26. UNIVERSITETET I TROMSØ
27. ANNET LÆRESTED, SPESIFISER

Hvis Høgskolen i Vestfold

SpesVestf

Hvilken avdeling studerer du ved?

1. Borre/Horten
2. Eik/Tønsberg
3. Larvik

Hvis Høgskolen i Bodø

SpesBodo

Hvilken avdeling studerer du ved?

1. Bodø
2. Rana
3. Stokmarknes

Hvis Universitetet i Agder

SpesUiA

I hvilken by studerer du?

1. Kristiansand
2. Grimstad
3. Arendal

Hvis Skolsjekk = Ja ELLER (Skole <> Annet og Skolsjekk = Nei)  
fjerns

Studerer du via fjernundervisning eller nettstudier?

Ja/Nei

Hvis Skolsjekk = Nei OG Skole <> Annet

SkoleFlytt

VIL DU OVERFØRE DETTE IOET TIL EN ANNEN INTERVJUER?

Ja/Nei

Hvis skole = annet

SkolAndr

Hvor studerer du?

Hvis skole = annet

SkoleNei

Resten av undersøkelsen omfatter ikke studenter ved ^SkolAndr, men takk for at du sa deg villig til å svare på disse spørsmålene.

TRYKK <1> FOR Å AVSLUTTE - IO GÅR TIL AVGANG

Borikomm

Hvilken kommune bor du i?

## Husholdningskartlegging

### Intro

Vi begynner med noen spørsmål om hvem du bor sammen med.

### HarPart

Har du samboer eller ektefelle som du bor sammen med?

1. JA, EKTEFELLE
2. JA, SAMBOER
3. NEI

### SivStat

Hva er din sivilstatus?

Er du...

HER SKAL IOS FORMELLE STATUS REGISTRERES.

1. Ugift
2. Gift/ registrert partner
3. Enke/ enkemann / gjenlevende partner
4. Separert/ separert partner
5. Skilt/ skilt partner

*Hvis HarPart <> Nei og ektefelle ikke fra register*

### Partnernavn

Hva heter din [ektefelle/samboer]?

*Hvis HarPart <> Nei og ektefelle ikke fra register*

### PartnerFDato

Hvilken dato er din [ektefelle/samboer] født?

*Hvis HarPart <> Nei*

### efarb1

Er [EKTEFELLEN/SAMBOEREN] din registrert som student dette semesteret?  
ja/nei

*Hvis efarb1 = ja*

### efarb2ny

Vet du hvor mange studiepoeng [han/hun] har meldt seg opp til dette semesteret?

ANTALL:

### BorBarn

Bor du sammen med egne barn eller stebarn?

FLERE SVAR MULIG

1. EGNE BARN
2. STEBARN
3. INGEN BARN

*Hvis BorBarn = 1,2*

### Barn

Hvor mange barn bor du sammen med?

:0..9

*Hvis Barn > 0*

### HusBarn1

Hvilken dato er [det yngste] barnet født?

SKRIV INN DD.MM.ÅÅÅÅ.

HVIS IO IKKE VIL OPPGI DAG, SKRIV '01'.

HVIS IO IKKE VIL OPPGI MÅNED, SKRIV '01'.

*Hvis Barn > 1*

### HusBarn2

Hvilken dato er det nest yngste barnet født?

SKRIV INN DD.MM.ÅÅÅÅ.

HVIS IO IKKE VIL OPPGI DAG, SKRIV '01'.

HVIS IO IKKE VIL OPPGI MÅNED, SKRIV '01'.

*Hvis Barn > 2*

### HusBarn3

Hvilken dato er det tredje yngste barnet født?

SKRIV INN DD.MM.ÅÅÅÅ.

HVIS IO IKKE VIL OPPGI DAG, SKRIV '01'.

HVIS IO IKKE VIL OPPGI MÅNED, SKRIV '01'.

Hvis Barn > 3

HusBarn4

Hvilken dato er det neste barnet født?

SKRIV INN DD.MM.ÅÅÅÅ.

HVIS IO IKKE VIL OPPGI DAG, SKRIV '01'.

HVIS IO IKKE VIL OPPGI MÅNED, SKRIV '01'.

Hvis Barn > 4

HusBarn5

Hvilken dato er det neste barnet født?

SKRIV INN DD.MM.ÅÅÅÅ.

HVIS IO IKKE VIL OPPGI DAG, SKRIV '01'.

HVIS IO IKKE VIL OPPGI MÅNED, SKRIV '01'.

Foreldre

Bor du sammen med foreldrene dine?

1. JA, BEGGE

2. JA, MOR

3. JA, FAR

4. NEI

Sosken

Bor du sammen med søsken?

1. JA

2. NEI

3. HAR IKKE SØSKEN

Hvis Foreldre = Nei

Andre

Bor [du/du og [ektefellen/samboeren] din] sammen med noen som [du/dere] deler mat- eller boutgifter med?

[Hvis Sosken = Ja: Regn også med søsken.]

Ja/Nei

Hvis Ja

AndreAnt

Hvor mange deler [du/dere] mat- eller boutgifter med?

REGN IKKE MED IO ELLER IOS EKTEFELLE/SAMBOER ELLER BARN.

:0..9

## Barn

barn1a

ANTALL BARN I HUSHOLDNINGEN FØDT 2000-2010 (HENTES FRA HusBarn1-5)

hvis barn1a > 0

barn1b

Du har opplyst at du bor sammen med ^barn1a barn som er under 11 år.

Har [barnet/ett eller flere av barna] regelmessig tilsyn på dagtid av andre enn barnets foreldre eller foresatte?

Regn med alle former for regelmessig tilsyn, også ubetalt og betalt privat tilsyn og skolefritidsordning.

Ja/Nei

Hvis barn1b = ja

barn3

Hvilke tilsynsordninger har [du/du og [ektefellen/samboeren] din] for [barnet/barna]?

FLERE SVAR MULIG.

1. STUDENTBARNEHAGE

2. ANNEN TYPE BARNEHAGE

3. DAGMAMMA

4. SKOLEFRITIDSORDNING (SFO)

5. ANDRE TILSYNSORDNINGER

Hvis barn1b = Ja

barn4

Omtrent hvor mange timer per uke benytter [du/dere] [denne tilsynsordning-  
en/disse tilsynsordningene]?  
[Ikke regn med den tiden [barnet/barna] er på skolen.]  
[DERSOM FLERE BARN, LEGG SAMMEN TOTALT ANTALL TIMER]  
ANTALL TIMER

Hvis barn1b = Ja

barn5

Omtrent hvor mye betaler [du/dere] alt i alt per måned for dette?  
ANTALL KRONER

Hvis barn1a > 0

barnny1a

Mottar du foreldrestipend eller forsørgerstipend fra Lånekassen?  
Ja/Nei

Hvis barnny1a = Nei

barnny1b

Har du tidligere mottatt foreldrestipend eller forsørgerstipend fra Lånekas-  
sen?  
Ja/Nei

Hvis barnny1b = Nei

Barnny1c

Hvorfor benyttet du ikke ordningene?  
FLERE SVAR MULIG.  
1. KJENTE IKKE TIL ORDNINGEN  
2. HADDE IKKE RETT PÅ STØTTE  
3. IKKE AKTUELT  
4. ANDRE ÅRSAKER

Hvis barn1a > 0

barnny2a

Mottar du foreldrepenger eller engangsstønad fra NAV?  
Ja/Nei

Hvis barnny2a = Nei

barnny2b

Har du tidligere mens du var student mottatt foreldrepenger eller engangs-  
stønad fra NAV?  
Ja/Nei

Hvis barnny2b = Nei

Barnny2c

Hvorfor benytter eller benyttet du ikke ordningene?  
FLERE SVAR MULIG.  
1. KJENTE IKKE TIL ORDNINGEN  
2. HADDE IKKE RETT PÅ STØTTE  
3. IKKE AKTUELT  
4. ANDRE ÅRSAKER

## Bolig

### Boforhold

Alle

bol

Jeg skal nå stille deg noen spørsmål om hvordan du bor dette semesteret.

Bor [du/du og [ektefellen/samboeren] din] i samme bygning som foreldrene  
dine, i en studentbolig eller i en annen hybel, leilighet eller hus?  
Med studentbolig mener vi bolig eid av studentsamskipnaden eller av en pri-  
vat studentboligstiftelse.

1. I SAMME BYGNING SOM FORELDRE
2. STUDENTBOLIG
3. ANNEN HYBEL, LEILIGHET ELLER HUS

Hvis Bo1 = 1

Bohjem1

Bor [du/du og [ektefellen/samboeren] din] i samme leilighet som [din mor/din far/foreldrene dine], eller bor [du/dere] i en annen leilighet i samme bygning?

1. SAMME LEILIGHET
2. ANNEN LEILIGHET

Hvis Bo1 = 1

Bohjem2

Har [du/du og [ektefellen/samboeren] din] egen inngang til leiligheten, eller har [du/dere] felles inngang med [din mor/din far/foreldrene dine]?

1. EGEN INNGANG
2. FELLES INNGANG

Hvis Bohjem2 = 1

Bohjem3

Har bygningen flere enn fire forskjellige og klart atskilte boenheter?  
Ja/Nei

Hvis BO1 = 1

bethjem

Betaler [du/du og [ektefellen/samboeren] din] noe for å bo hjemme hos [din mor/din far/foreldrene dine]?

Ja/Nei

Hvis bethjem = ja

bethjem2

Hvor mye betaler [du/dere] per måned for å bo hjemme?

ANTALL KRONER

Hvis bo1 = 3

BoNy1

Eier [du/du og [ektefellen/samboeren] din] boligen som selveier, gjennom borettslag eller boligaksjeselskap, eller leier eller disponerer [du/dere] boligen på annen måte?

1. SELVEIER
2. BORETTSLAG, BOLIGAKSJESELSKAP
3. LEIER
4. LÅNER
5. DISPONERER PÅ ANNEN MÅTE

Hvis BoNy1 = 5

BoNy1sps

Spesifiser nærmere hvordan IO disponerer boligen.

hvis BoNy1 = 3,4,5

VIS KORT 1

BO\_D3

Hvem eier boligen [du/dere] leier eller disponerer? Er det...

1. STUDENTSAMSKIPNADEN/EN STUDENTBOLIGSTIFTELSE,
2. foreldre,
3. andre slektninger,
4. venner,
5. en privat gårdeier eller et utleiefirma
6. en annen privatperson,
7. eller andre?

Hvis bo1 = 2

BO\_D3ny

Leier [du/dere] av Studentsamskipnaden eller av en privat studentboligstiftelse?

1. STUDENTSAMSKIPNADEN
2. STUDENTBOLIGSTIFTELSE
3. VET IKKE

Hvis bony1 = 1,2

BO\_D6a

Har [du/du og [ektefellen/samboeren] din] lån på boligen?

REGN IKKE MED ANDEL AV BORETTSLAGETS ELLER SAMEIETS FELLESGJELD.

Ja/Nei

Hvis BO\_D6a = ja

BO\_D6c

Hvor mye renter og avdrag betaler [du/dere] per måned for boliglån?  
 Regn også med lån til innskudd, andel, aksje eller andre overtagelsesbeløp.  
 Regn ikke med nedbetaling av fellesgjeld gjennom husleien.  
 OPPGI BELØPET I KRONER.

Hvis bony1 = 1,2

BO\_D9a

Betaler [du/dere] fellesutgifter eller husleie?  
 Ja/Nei

hvis BO\_D9a = ja

BO\_D9b

Hvor mye betaler [du/dere] til sammen i fellesutgifter eller husleie per måned?  
 OPPGI BELØPET I KRONER PER MÅNED.

Hvis bony1 = 3 ELLER bo1 = 2

BO\_D10a

Betaler [du/du og [ektefellen/samboeren] din] husleie?  
 Ja/Nei

hvis BO\_D10a = ja

BO\_D10b

Hvor mye betaler [du/dere] per måned i husleie for boligen, inkludert evt. garasje, felles vaskekjeller o.l.?  
 Utgifter til oppvarming og strøm tas ikke med hvis mulig.  
 Renter og avdrag på lån tas heller ikke med.  
 DERSOM IO IKKE VET NØYAKTIG BELØP, BE OM ET ANSLAG.  
 OPPGI BELØPET I KRONER.

Hvis bony1 = 3,4,5

bo6

Har du avtale med utleier om å utføre tjenester som f.eks. snømåking eller barnepass[, i tillegg til å betale husleie]?  
 Ja/Nei

Hvis bony1 = 3

bo7

Leier [du/dere] boligen møblert?  
 Ja/Nei

Hvis bo1 &lt;&gt; 1

bo8a

Da vil jeg gjerne vite hvor mye [du/du og [ektefellen/samboeren] din] vanligvis bruker på strøm og oppvarming til boligen.  
 Er det lettest for deg å oppgi svaret per måned, per kvartal eller per år?  
 1. PER MÅNED  
 2. PER KVARTAL  
 3. PER ÅR  
 4. STRØM OG OPPVARMING ER INKLUDERT I HUSLEIEN

hvis bo8a = 1,2,3

bo8b

Hvor store utbetalinger har [du/dere] per ^bo8a for strøm og oppvarming til boligen?  
 Dersom [du/dere] har garasje og/eller fritidshus, tar du med utgiftene til dette også.  
 Regn med alle typer oppvarming, som kjøpt ved, fyringsolje mm.  
 ANTALL KRONER

## Boligstandard

Alle

bostd\_1

Så noen spørsmål om selve boligen.  
 Hvor mange rom disponerer [du/du og [ektefellen/samboeren] din] til eget bruk?  
 Ta ikke med kjøkken, bad, entre, vaskerom eller små rom under 6 kvadratmeter.  
 ANTALL ROM

Hvis bo1 <> 1

bostd\_2

Deler [du/dere] kjøkken med andre?  
Ja/Nei

Hvis bo1 <> 1

bostd\_3

Deler [du/dere] toalett med andre?  
Ja/Nei

Hvis bo1 <> 1

bostd\_4

Deler [du/dere] baderom med dusj eller badekar med andre?  
Ja/Nei

bostd\_5

Er det fukt eller råte i noen av oppholdsrommene?  
OPPHOLDSROM ER ALLE ROM UNNTATT BODER OG UINNREDET KJELLER/LOFT  
1. JA, I ALLE OPPHOLDSROMMENE  
2. JA, I NOEN AV OPPHOLDSROMMENE  
3. NEI, I INGEN AV OPPHOLDSROMMENE

bostd\_6

Er noen av oppholdsrommene kalde og vanskelige å varme opp?  
1. JA, ALLE OPPHOLDSROMMENE  
2. JA, NOEN AV OPPHOLDSROMMENE  
3. NEI, INGEN AV OPPHOLDSROMMENE

## Boligmiljø

Alle

bom\_1

Er [du/dere] daglig utsatt for støy fra gate eller vei når du oppholder deg i boligen?  
Ja/Nei

Bom\_1b

Er [du/dere] vanligvis utsatt for støy fra naboer, trappeoppgang, eller fra vannrør og lignende?  
Ja/Nei

VO\_F2

Har du den siste tiden vært urolig for å bli utsatt for vold eller trusler når du går ute alene på stedet der du bor? Vil du si svært urolig, noe urolig, eller ikke urolig?  
1. SVÆRT UROLIG  
2. NOE UROLIG  
3. IKKE UROLIG

Vo\_F1a1

Har du i løpet av de siste 12 månedene blitt utsatt for vold eller alvorlige trusler i ditt bomiljø?  
Ja/Nei

VO\_F3a1

Har [du/du eller [ektefellen/samboeren] din] i løpet av de siste 12 månedene blitt utsatt for tyveri eller skadeverk?  
Ja/Nei

bom\_4

Er boligens beliggenhet etter din mening sentral, middels sentral, eller usentral i forhold til studiestedet ditt?  
1. Sentral  
2. Middels sentral  
3. Usentral

bom\_5

Er strekningen mellom boligen og undervisningsstedet ditt dekket av et kollektivtilbud både morgen og ettermiddag?  
Ja/Nei  
Vet ikke



bom\_6

På hvilken måte kommer du deg vanligvis til og fra undervisningsstedet ditt?

1. Går
2. Sykler
3. Kjører kollektivt (buss/tog/båt)
4. Kjører privatbil
5. Kjører motorsykkel/moped
6. Annet

bom\_7

Hvor lang tid bruker du vanligvis fra boligen til undervisningsstedet ditt én vei? Regn med all ventetid og tidstap på grunn av dårlig korrespondanse ol. [Bringing av barn til barnehage skal eventuelt også regnes med.]

1. Inntil ½ time
2. ½ - 1 time
3. 1 - 1 ½ time
4. 1 ½ - 2 timer
5. Over 2 timer

bom\_8

Hvor mye betaler [du/du og [ektefellen/samboeren] din] vanligvis i alt pr måned for all bruk av offentlige transportmidler, inkludert transporten til og fra undervisningsstedet ditt? Ta også med utgifter til taxi.

ANTALL KRONER

Hvis bo1 = 2

BoNy5g

Så noen spørsmål om studentboliger.  
Hvor lenge har du bodd i studentbolig?  
Antall måneder:

Hvis bo1 = 2

VIS KORT 2

Bony5h

Hvorfor bor [du/du og [ektefellen/samboeren] din] i studentbolig? Nevn inntil tre årsaker.

1. Gunstig husleie
2. Ville ha et trygt leieforhold
3. Ville bo nær lærestedet
4. Ville bli kjent med andre studenter
5. Vanskelig å finne annen bolig
6. Ville bo alene
7. ANDRE ÅRSAKER

Hvis BoNy5h = 7

BoNy5h\_s

Spesifiser nærmere hvilke andre årsaker IO har for å bo i studentbolig.

Alle

fam9

Hvor mange ganger har du byttet bolig hittil i studietiden?

Dersom du har vekslet mellom studier og lengre perioder med arbeid, ber vi deg tenke ut fra siste sammenhengende studieperiode.

ANTALL GANGER

bo2

Er den boformen du har i dag fast eller midlertidig?

Med midlertidig mener vi at den sannsynligvis endres i løpet av to måneder?

Ja/Nei

Myk kontroll: Hvis > 10 : Har IO virkelig flyttet over 10 ganger?

hvis bony1 = 3

bo5

Ville du foretrukket å leie bolig av Studentsamskipnaden eller en studentboligstiftelse framfor å ha ditt nåværende leieforhold?

Ja/Nei

Hvis bo1 <> 2

BoNy5a

Har du tidligere bodd i en studentbolig?

Ja/Nei

Hvis bony5a = Nei

Bony5b

Har du tidligere forsøkt å skaffe deg studentbolig?  
Ja/Nei

Hvis bony5b = Nei

VIS KORT 3

Bony5c

Hvorfor forsøkte du ikke å skaffe deg studentbolig? Nevn inntil tre årsaker.

1. For høy husleie
2. For liten plass
3. Ville bo nærmere lærestedet
4. Ville bo nærmere sentrum
5. Ville bo med noen jeg kjenner
6. Ville ikke dele kjøkken med andre
7. Ville ikke dele bad med andre
8. For dårlig tilgang til Internett
9. Ønsket å eie egen bolig
10. ANDRE ÅRSAKER

Hvis BoNy5c = 11

BoNy5c\_s

Spesifiser nærmere hvilke andre årsaker IO hadde for å ikke skaffe seg studentbolig.

Hvis BoNy5a = Ja

BoNy5d

Hvor lenge bodde du i studentboligen?  
Antall måneder:

Hvis BoNy5a = Ja

VIS KORT 3

BoNy5e

Hvorfor flyttet du fra studentboligen?

1. For høy husleie
2. For liten plass
3. Ville bo nærmere lærestedet
4. Ville bo nærmere sentrum
5. Ville bo med noen jeg kjenner
6. Ville ikke dele kjøkken med andre
7. Ville ikke dele bad med andre
8. For dårlig tilgang til Internett
9. Ønsket å eie egen bolig
10. ANDRE ÅRSAKER

Hvis BoNy5e = 11

BoNy5e\_s

Spesifiser nærmere hvilke andre årsaker IO hadde for å ikke skaffe seg studentbolig.

Hvis BoNy5b = Ja

VIS KORT 2

BoNy5f

Hvorfor forsøkte du å skaffe studentbolig? Nevn inntil tre årsaker.

1. Gunstig husleie
2. Ville ha et trygt leieforhold
3. Ville bo nær lærestedet
4. Ville bli kjent med andre studenter
5. Vanskelig å finne annen bolig
6. Ville bo alene
7. ANDRE ÅRSAKER

Hvis BoNy5f = 7

BoNy5f\_s

Spesifiser nærmere hvilke andre årsaker IO hadde for å bo i studentbolig.

## Studieforhold

### Studiehverdag

studint

Nå følger en del spørsmål om studiet og studiehverdagen din.  
TAST <ENTER> FOR Å GÅ VIDERE.

studprog

Følger du et studieprogram?  
ET STUDIEPROGRAM ER ET FASTLAGT STUDIELØP SOM LEDER FRAM TIL EN BACHELOR-  
ELLER MASTERGRAD  
Ja/Nei

studpoen

Du sa i første del av intervjuet at du tar [fra studi10] studiepoeng dette semesteret.  
HVIS ANTALLET STEMME, TAST <ENTER>.  
HVIS ANTALLET IKKE STEMME, TAST INN KORREKT ANTALL.

Sthv6a

Hvor mange studiepoeng er valgfrie *dette semesteret*?  
Antall:  
Myk kontroll: Hvis >30.  
Myk kontroll: Hvis > studi10

Sthv6b

Hvor mange oppgaveinnleveringer har du dette semesteret?  
Regn ikke med hjemmeksamener.  
Antall:

*Hvis Sthv6b > 0*

Sthv6c

Har du individuelle innleveringer, gruppeinnleveringer eller begge deler?  
1. BARE INDIVIDUELLE INNLEVERINGER  
2. BARE GRUPPEINNLEVERINGER  
3. BÅDE INDIVIDUELLE- OG GRUPPEINNLEVERINGER

Sthv6d

Hvor mange eksamener har du dette semesteret?  
REGN MED HJEMMEKSAMENER.  
Antall:

sforh3

I hvilken grad følger du obligatorisk undervisning dette semesteret? Følger du stort sett...  
1. all obligatorisk undervisning,  
2. deler av denne undervisningen,  
3. følger du den ikke i det hele tatt,  
4. eller har du ingen obligatorisk undervisning dette semesteret?

sforh2

I hvilken grad følger du frivillig undervisning dette semesteret? Følger du stort sett...  
1. all frivillig undervisning,  
2. deler av denne undervisningen,  
3. følger du den ikke i det hele tatt,  
4. eller er det ingen tilbud om frivillig undervisning dette semesteret?

sforh1

Hvor ofte er du vanligvis til stede ved lærestedet ditt dette semesteret?  
Er du der stort sett hver dag, tre - fire dager i uka, en - to dager i uka, eller er du der sjeldnere enn hver uke?  
Regn ikke med eventuelle praksisperioder borte fra lærestedet.  
1. STORT SETT HVER DAG  
2. 3 - 4 DAGER I UKA  
3. 1 - 2 DAGER I UKA  
4. SJELDNERE ENN HVER UKE

Sthv1a

Vi vil gjerne vite hvor mye tid du bruker på ulike studieaktiviteter.

Hvor mange timer per uke bruker du vanligvis til...  
 organisert undervisning, som forelesninger, organisert gruppearbeid, labora-  
 torier og andre former for organisert undervisning?  
 :0..99

Sthv1b

Vi vil gjerne vite hvor mye tid du bruker på ulike studieaktiviteter.  
 Hvor mange timer per uke bruker du vanligvis til...  
 selvstudier?  
 Regn med forberedelse til undervisning, systematisering av undervist stoff,  
 lesing av pensum og annen faglitteratur, oppgaveløsning og andre former for  
 selvstudier  
 :0..99

Sthv1c

Vi vil gjerne vite hvor mye tid du bruker på ulike studieaktiviteter.  
 Hvor mange timer per uke bruker du vanligvis til...  
 frivillige studiegrupper eller kollokviegrupper?  
 :0..99

## VIS KORT 4

Sthv8

I hvilken grad føler du at du har tilstrekkelig tid til å arbeide med studi-  
 ene på egen hånd?  
 Vil du si i svært stor grad, i stor grad, i noen grad, i liten grad eller i  
 svært liten grad?  
 1. Svært stor grad  
 2. Stor grad  
 3. Noen grad  
 4. Liten grad  
 5. Svært liten grad

## FORTSATT KORT 4

StHvNyla

I hvilken grad opplever du negativt stress i forbindelse med...  
 å arbeide med pensum på egenhånd?  
 Vil du si i svært stor grad, i stor grad, i noen grad, i liten grad eller i  
 svært liten grad?  
 1. Svært stor grad  
 2. Stor grad  
 3. Noen grad  
 4. Liten grad  
 5. Svært liten grad  
 6. IKKE RELEVANT

## FORTSATT KORT 4

StHvNy1b

I hvilken grad opplever du negativt stress i forbindelse med...  
 å levere individuelle arbeider eller oppgaver?  
 Vil du si i svært stor grad, i stor grad, i noen grad, i liten grad eller i  
 svært liten grad?  
 1. SVÆRT STOR GRAD  
 2. STORT GRAD  
 3. NOEN GRAD  
 4. LITEN GRAD  
 5. SVÆRT LITEN GRAD  
 6. IKKE RELEVANT

## FORTSATT KORT 4

StHvNylc

I hvilken grad opplever du negativt stress i forbindelse med...  
 å ha muntlige fremføringer i gruppesammenheng?  
 Vil du si i svært stor grad, i stor grad, i noen grad, i liten grad eller i  
 svært liten grad?  
 1. SVÆRT STOR GRAD  
 2. STORT GRAD  
 3. NOEN GRAD  
 4. LITEN GRAD  
 5. SVÆRT LITEN GRAD  
 6. IKKE RELEVANT

## FORTSATT KORT 4

StHvNy1d

I hvilken grad opplever du negativt stress i forbindelse med...

å delta i obligatorisk undervisning?

Vil du si i svært stor grad, i stor grad, i noen grad, i liten grad eller i svært liten grad?

1. SVÆRT STOR GRAD
2. STORT GRAD
3. NOEN GRAD
4. LITEN GRAD
5. SVÆRT LITEN GRAD
6. IKKE RELEVANT

FORTSATT KORT 4

StHvNy1e

I hvilken grad opplever du negativt stress i forbindelse med...

å stille spørsmål til foreleser eller gruppeledere i undervisningssammenheng?

Vil du si i svært stor grad, i stor grad, i noen grad, i liten grad eller i svært liten grad?

1. SVÆRT STOR GRAD
2. STORT GRAD
3. NOEN GRAD
4. LITEN GRAD
5. SVÆRT LITEN GRAD
6. IKKE RELEVANT

FORTSATT KORT 4

StHvNy1f

I hvilken grad opplever du negativt stress i forbindelse med...

eksamen?

Vil du si i svært stor grad, i stor grad, i noen grad, i liten grad eller i svært liten grad?

1. SVÆRT STOR GRAD
2. STORT GRAD
3. NOEN GRAD
4. LITEN GRAD
5. SVÆRT LITEN GRAD
6. IKKE RELEVANT

VIS KORT 5

sforh12

I hvilken grad vil du si at du har blitt kjent med noen av medstudentene ved faget/studiet i løpet av den tiden du har studert her?

Har du blitt...

1. Godt kjent
2. Litt kjent
3. Nesten ikke kjent
4. Overhodet ikke blitt kjent

sforh13

Hvor stort faglig utbytte vil du si at du har av å ha kontakt med dine medstudenter?

Vil du si svært stort, stort, lite eller svært lite utbytte?

1. Svært stort
2. Stort
3. VERKEN STORT ELLER LITE
4. Lite
5. Svært lite

FORTSATT KORT 5

sforh9

I hvilken grad vil du si at du har blitt kjent med noen av lærerne ved faget/studiet i løpet av den tiden du har studert der? Har du blitt ...

1. Godt kjent
2. Litt kjent
3. Nesten ikke kjent
4. Overhodet ikke blitt kjent

sforh8

Har du en fast faglig kontaktperson blant de ansatte ved studiet?

Ja/Nei

Hvis sforh8=ja

## VIS KORT 6

Sforh8a

Hvor ofte rådfører du deg vanligvis med din faglige kontaktperson dette semesteret?

1. Minst en gang i uka
2. Minst en gang i måneden, men ikke ukentlig
3. Sjeldnere enn hver måned
4. Aldri

## FORTSATT KORT 6

Sthv7a

Hvor ofte oppsøker du en faglærer, foreleser eller gruppeleder for å stille faglige spørsmål?

1. Minst en gang i uka
2. Minst en gang i måneden, men ikke ukentlig
3. Sjeldnere enn hver måned
4. Aldri

## FORTSATT KORT 6

Sthv7e

Hvor ofte leverer du inn utkast til oppgave til en faglærer eller gruppeleder for å få kommentarer?

1. Minst en gang i uka
2. Minst en gang i måneden, men ikke ukentlig
3. Sjeldnere enn hver måned
4. Aldri

## VIS KORT 7

Sthv15a

I hvilken grad opplever du at ...

lærerne er tilgjengelige for spørsmål og veiledning?

Vil du si i svært stor grad, i stor grad, i noen grad, i liten grad eller i svært liten grad?

1. SVÆRT STOR GRAD
2. STOR GRAD
3. NOEN GRAD
4. LITEN GRAD
5. SVÆRT LITEN GRAD

## FORTSATT KORT 7

Sthv15b

I hvilken grad opplever du at ...

du får nyttige tilbakemeldinger på innleverte arbeider?

Vil du si i svært stor grad, i stor grad, i noen grad, i liten grad eller i svært liten grad?

1. SVÆRT STOR GRAD
2. STOR GRAD
3. NOEN GRAD
4. LITEN GRAD
5. SVÆRT LITEN GRAD

## FORTSATT KORT 7

Sthv15e

I hvilken grad opplever du at ...

lærerne oppmuntrer til samarbeid med andre studenter?

Vil du si i svært stor grad, i stor grad, i noen grad, i liten grad eller i svært liten grad?

1. SVÆRT STOR GRAD
2. STOR GRAD
3. NOEN GRAD
4. LITEN GRAD
5. SVÆRT LITEN GRAD

Hvis  $studi5 = 1,3$

Sthv13e1

De neste spørsmålene handler om ulike former for tilbakemelding og vurderinger fra både medstudenter og faglærer.

Fikk du forrige semester ...

munlig tilbakemelding fra medstudenter på individuelle oppgaver?

1. Ja
2. Nei
3. Ikke relevant

Hvis studi5 = 1,3

Sthv13e2

De neste spørsmålene handler om ulike former for tilbakemelding og vurderinger fra både medstudenter og faglærer.

Fikk du forrige semester ...

skriftlig tilbakemelding fra medstudenter på individuelle oppgaver?

1. Ja
2. Nei
3. Ikke relevant

Hvis studi5 = 1,3

Sthv13b1

De neste spørsmålene handler om ulike former for tilbakemelding og vurderinger fra både medstudenter og faglærer.

Fikk du forrige semester ...

muntlig tilbakemelding fra faglærer på individuelle oppgaver?

REGN OGSÅ MED TILBAKEMELDING PÅ UTKAST TIL OPPGAVER.

1. Ja
2. Nei
3. Ikke relevant

Hvis studi5 = 1,3

Sthv13b2

De neste spørsmålene handler om ulike former for tilbakemelding og vurderinger fra både medstudenter og faglærer.

Fikk du forrige semester ...

skriftlig tilbakemelding fra faglærer på individuelle oppgaver?

REGN OGSÅ MED TILBAKEMELDING PÅ UTKAST TIL OPPGAVER.

1. Ja
2. Nei
3. Ikke relevant

Hvis studi5 = 1,3

Sthv13d1

De neste spørsmålene handler om ulike former for tilbakemelding og vurderinger fra både medstudenter og faglærer.

Fikk du forrige semester ...

muntlig tilbakemelding fra faglærer på gruppeoppgaver?

REGN OGSÅ MED TILBAKEMELDING PÅ UTKAST TIL OPPGAVER.

1. Ja
2. Nei
3. Ikke relevant

Hvis studi5 = 1,3

Sthv13d2

De neste spørsmålene handler om ulike former for tilbakemelding og vurderinger fra både medstudenter og faglærer.

Fikk du forrige semester ...

skriftlig tilbakemelding fra faglærer på gruppeoppgaver?

REGN OGSÅ MED TILBAKEMELDING PÅ UTKAST TIL OPPGAVER.

1. Ja
2. Nei
3. Ikke relevant

Sthv19

Sett i forhold til din egeninnsats, synes du at karakteren ved din siste eksamen eller innlevering var bedre enn forventet, som forventet eller dårligere enn forventet?

1. BEDRE ENN FORVENTET
2. SOM FORVENTET
3. DÅRLIGERE ENN FORVENTET

Hvis sthv19= dårligere enn forventet,

Sthv20

Klaget du på resultatet på innleveringen eller eksamen?

Ja/Nei

Hvis sthv20=nei

Sthv21

Vurderte du å klage?

Ja/Nei

## Studieopphold i utlandet

Alle

Eur4

Har du vært i utlandet i forbindelse med studiene dine?  
Regn med alle utenlandsopphold i forbindelse med høyere utdanning, f.eks. studieturer, feltarbeid og kurs.

REGN IKKE MED UTVEKSLINGSÅR PÅ VIDEREGÅENDE SKOLE.

Ja/Nei

Hvis Eur4 = ja

Eur4a

Hvor mange måneder varte dette studieoppholdet?

HVIS MINDRE ENN EN MÅNED: TAST 0

Eur9

Var utenlandsoppholdet ditt del av et utvekslingsprogram?

Ja/Nei

Eur11

Hvor langt var du kommet i studieløpet ditt da du reiste på studieopphold i utlandet? Var du...

1. ...i begynnelsen av studiene
2. ...i midten av studiene, eller
3. ...mot slutten av studiene?

Alle

Eur3

Har du planer om [flere] utenlandsopphold i forbindelse med studiene dine?

Ja, helt sikkert

Ja, kanskje

Nei

## Fysiske arbeidsforhold

Fysint

Nå skal jeg stille deg en del spørsmål om de fysiske arbeidsforholdene ved lærestedet.

Hvis fjerns = 2

VIS KORT 8

fys1

Er du svært fornøyd, ganske fornøyd, verken fornøyd eller misfornøyd, ganske misfornøyd eller svært misfornøyd med ...

tilgangen til lesesalsplass eller en annen arbeidsplass ved lærestedet ditt?

GJELDER OGSÅ LESEROM, LABORATORIUM, VERKSTED ELLER LIGNENDE

1. SVÆRT FORNØYD
2. GANSKE FORNØYD
3. VERKEN FORNØYD ELLER MISFORNØYD
4. GANSKE MISFORNØYD
5. SVÆRT MISFORNØYD

Hvis fjerns = 2

FORTSATT KORT 8

Fys9

Er du svært fornøyd, ganske fornøyd, verken fornøyd eller misfornøyd, ganske misfornøyd eller svært misfornøyd med ...

tilgangen til grupperom eller kollokvierom ved lærestedet ditt?

1. SVÆRT FORNØYD
2. GANSKE FORNØYD
3. VERKEN FORNØYD ELLER MISFORNØYD
4. GANSKE MISFORNØYD
5. SVÆRT MISFORNØYD



Hvis fjerns = 2

FORTSATT KORT 8

Fys11

Er du svært fornøyd, ganske fornøyd, verken fornøyd eller misfornøyd, ganske misfornøyd eller svært misfornøyd med ...

tilgangen til fellesarealer og pausekroker for studenter?

Er du...

1. SVÆRT FORNØYD
2. GANSKE FORNØYD
3. VERKEN FORNØYD ELLER MISFORNØYD
4. GANSKE MISFORNØYD
5. SVÆRT MISFORNØYD

Hvis fjerns = 2

FORTSATT KORT 8

fys6

Er du svært fornøyd, ganske fornøyd, verken fornøyd eller misfornøyd, ganske misfornøyd eller svært misfornøyd med ...

støyforholdene innendørs ved lærestedet ditt?

1. SVÆRT FORNØYD
2. GANSKE FORNØYD
3. VERKEN FORNØYD ELLER MISFORNØYD
4. GANSKE MISFORNØYD
5. SVÆRT MISFORNØYD

Hvis fjerns = 2

FORTSATT KORT 8

fys7

Er du svært fornøyd, ganske fornøyd, verken fornøyd eller misfornøyd, ganske misfornøyd eller svært misfornøyd med ...

luftkvaliteten ved lærestedet ditt?

1. SVÆRT FORNØYD
2. GANSKE FORNØYD
3. VERKEN FORNØYD ELLER MISFORNØYD
4. GANSKE MISFORNØYD
5. SVÆRT MISFORNØYD

Hvis fjerns = 2

FORTSATT KORT 8

fys10

Er du svært fornøyd, ganske fornøyd, verken fornøyd eller misfornøyd, ganske misfornøyd eller svært misfornøyd med ...

tilgangen til datamaskiner ved behov ved lærestedet ditt?

1. SVÆRT FORNØYD
2. GANSKE FORNØYD
3. VERKEN FORNØYD ELLER MISFORNØYD
4. GANSKE MISFORNØYD
5. SVÆRT MISFORNØYD

Hvis fjerns = 2

FORTSATT KORT 8

Fys13

Er du svært fornøyd, ganske fornøyd, verken fornøyd eller misfornøyd, ganske misfornøyd eller svært misfornøyd med ...

muligheten for å få IT-bistand ved behov ved lærestedet ditt?

1. SVÆRT FORNØYD
2. GANSKE FORNØYD
3. VERKEN FORNØYD ELLER MISFORNØYD
4. GANSKE MISFORNØYD
5. SVÆRT MISFORNØYD

Hvis fjerns = 2

FORTSATT KORT 8

Fys14

Er du svært fornøyd, ganske fornøyd, verken fornøyd eller misfornøyd, ganske misfornøyd eller svært misfornøyd med ...

Muligheten for å koble opp til internt nettverk ved behov ved lærestedet ditt?

VI TENKER HER PÅ INTRANETT, OG DIGITALE LÆRINGSPLATTFORMER SOM "FRONTER", "IT'S LEARNING", "BLACKBOARD", "QYBELE" O.A.

1. SVÆRT FORNØYD
2. GANSKE FORNØYD
3. VERKEN FORNØYD ELLER MISFORNØYD
4. GANSKE MISFORNØYD
5. SVÆRT MISFORNØYD

Hvis fjerns = 2

FORTSATT KORT 8

Fys15

Er du svært fornøyd, ganske fornøyd, verken fornøyd eller misfornøyd, ganske misfornøyd eller svært misfornøyd med ...

muligheten for å få skrevet ut dokumenter ved behov ved lærestedet ditt?

1. SVÆRT FORNØYD
2. GANSKE FORNØYD
3. VERKEN FORNØYD ELLER MISFORNØYD
4. GANSKE MISFORNØYD
5. SVÆRT MISFORNØYD

Hvis fjerns = 2

FORTSATT KORT 8

Fys16

Er du svært fornøyd, ganske fornøyd, verken fornøyd eller misfornøyd, ganske misfornøyd eller svært misfornøyd med ...

tilgangen til kopieringstjenester ved behov ved lærestedet ditt?

1. SVÆRT FORNØYD
2. GANSKE FORNØYD
3. VERKEN FORNØYD ELLER MISFORNØYD
4. GANSKE MISFORNØYD
5. SVÆRT MISFORNØYD

Alle

fys4

Har du mulighet til å kople deg til lærestedets nettverk hjemmefra?  
VED BRUK AV VPN-TILKOBLING ELLER LIGNENDE FOR Å FÅ TILGANG TIL EGEN  
HJEMMEKATALOG

Ja/Nei

fysny1a

Er undervisningen organisert slik at informasjon om forelesninger, frister osv kunngjøres på internett eller et internt nettverk?

Ja/Nei

Fysny1c

Foregår innleveringer av oppgaver elektronisk, dvs via internett eller et internt nettverk?

Ja/Nei

Hvis fysny1c = Ja

Fysny1d

Kan du vanligvis også levere inn oppgaver på papir?

Ja/Nei

## Helse

helse2

Nå følger noen spørsmål om helsen din.

Hvordan vurderer du din egen helse sånn i sin alminnelighet? Vil du si at den er svært god, god, verken god eller dårlig, dårlig eller svært dårlig?

1. Svært god
2. God
3. Verken god eller dårlig
4. Dårlig
5. Svært dårlig

Hels2a

Har du noen langvarig sykdom eller helseproblemer? Vi tenker også på sykdommer eller plager som er sesongbetonte eller kommer og går.

BETINGELSEN ER AT DE HAR VART, ELLER FORVENTES Å VARE I MINST SEKS MÅNEDER.

Ja/Nei

Hels2b

Har du nedsatt funksjonsevne eller har du plager som følger av skade?

Vi tenker også på plager som kommer og går.

Ja/Nei

Hvis hels2a = ja ELLER hels2b = Ja

Hels3a1

Skaper [Hels2 = Ja: langvarige sykdommer eller helseproblemer / Hels2b = Ja: nedsatt funksjonsevne eller plager /Hvis hels2 og Hels2b = Ja: noe av dette] begrensninger i å utføre alminnelige hverdagsaktiviteter?

Ja/Nei

Hvis hels3a1 = ja

Hels3a2

Har disse begrensningene vart i seks måneder eller mer?

Ja/Nei

Hvis hels3a2 = ja

Hels3b

Vil du si du opplever store begrensninger eller noen begrensninger?

1. Store begrensninger
2. Noen begrensninger

Hels6a

Har du på grunn av sykdom eller skade vært ute av stand til å følge undervisningen i en eller flere perioder på minst 14 sammenhengende dager siden starten av forrige semester?

REGN IKKE MED KRONISK SYKDOM ELLER SYKDOM/SKADE SOM OPPSTO FØR SEMESTERSTART HØSTEN 2009.

Ja/Nei

Hvis Hels6a = Ja og Laan = Ja

Hels6b

Har du søkt Lånekassen om å få omgjort lån til sykestipend?

Ja/Nei

Hvis Hels6b = Nei

Hels6c

Var det fordi du...

1. Ikke hadde krav på sykestipend,
2. Mottok sykepenger fra NAV,
3. Ikke kjente til ordningen,
4. Eller var det andre grunner?

VIS KORT 9

H9

Har du i løpet av de siste tre månedene hatt noen av følgende plager? Regn bare med mer varige eller stadig tilbakevendende plager.

FLERE SVAR MULIG.

1. Smerter i kroppen
2. Hodepine eller migrene
3. Å være irriterbar eller aggressiv
4. Konsentrasjonsproblemer
5. Søvnproblemer
6. Å være trett eller slapp

Hels11

Har du noen gang vært utsatt for plaging, utestengelse eller ubehagelig eriting over lengre tid i skole- eller arbeidssammenheng?

JA/NEI

Hels12a

Har du i løpet av de siste 12 månedene... vært alvorlig syk eller skadet?

Ja/Nei

Hels12b

Har du i løpet av de siste 12 månedene...

opplevd samlivsbrudd med en partner?

VI TENKER HER PÅ BRUDD I RELASJONEN MED EKTEFELLE, REGISTRERT PARTNER ELLER SAMBOER.

Ja/Nei

Hels12c

Har du i løpet av de siste 12 månedene...

opplevd at et langvarig vennskap er brutt?

Ja/Nei

Hels12d

Har du i løpet av de siste 12 månedene...

mistet noen som stod deg nær i dødsfall?

Ja/Nei

Hels12e

Har du i løpet av de siste 12 månedene...

opplevd alvorlig sykdom eller skade hos noen som står deg nær?

Ja/Nei

Hels12f

Har du i løpet av de siste 12 månedene...

opplevd samlivsbrudd hos foreldrene dine?

Ja/Nei

Hels12g

Har du i løpet av de siste 12 månedene...

opplevd andre alvorlige hendelser som har påvirket deg negativt?

Ja/Nei

Tannleg4

Når var du sist hos tannlege? Var det for...

1. 6 måneder siden eller mindre
2. 7-12 måneder siden
3. 1 - 2 år siden (13-24 måneder)
4. Mer enn to år, men mindre enn fem år
5. Mer enn 5 år
6. Husker ikke

Hvis Tannleg4 = 1,2

Tannleg5

Var dette hos en tannlege knyttet til studenthelsetjenesten?

Ja/Nei

Hvis Tannleg4 = 3,4,5,6

Hels7a

Har du noen gang i løpet av de siste 12 måneder hatt behov for å gå til tannlege uten å gjøre det?

JA/NEI

Hvis Hels7a = Ja

Hels7b

Hva var hovedgrunnen til at du ikke gikk til tannlege?

1. ØKONOMISKE ÅRSAKER
2. HADDE IKKE TID (ARBEID, OMSORGSFORPLIKTELSER)
3. PROBLEMER MED TRANSPORT
4. LANG VENTELISTE
5. REDD FOR TANNLEGE/UNDERSØKELSE/BEHANDLING
6. VILLE SE OM PROBLEMET BLE BEDRE AV SEG SELV
7. KJENTE IKKE NOEN GOD TANNLEGE/BEHANDLER
8. ANDRE ÅRSAKER

Hels7bSp

Spesifiser andre årsaker

H13a

Omtrent hvor mange kontakter hadde du med fastlege eller annen allmennlege på legekontor, legevakt, student- eller bedriftshelsetjeneste siste 12 måneder?

Vi tenker på alle slags kontakter.

ANTALL: \_\_\_\_

Hvis H13a = Ja

NyH13b

Var noen av disse kontaktene med studenthelsetjenesten?

Ja/Nei

H14H16

Har du i løpet av de siste 12 månedene vært hos legespesialist?

JA/NEI

Hvis H14H16 = Ja

H14H16a

Kan du si hvor mange ganger?

ANTALL: \_\_\_\_

helsny4a

Har du i løpet av de siste 12 månedene vært hos psykolog eller psykiater?

JA/NEI

Hvis Helsny4a = Ja

Helsny4b

Kan du si hvor mange ganger?

ANTALL: \_\_\_\_

Hvis Helsny4a = Ja

Helsny4c

Var [denne kontakten/noen av disse kontaktene] med studenthelsetjenesten?

Ja/Nei

## Arbeid

### Arbeid

Nå kommer noen spørsmål om arbeid

Alle

arb3

Har du, eller har du hatt, inntektsgivende arbeid ved siden av studiene dette semesteret?

Regn ikke med ubetalt arbeidspraksis i forbindelse med studier.

1. HAR ARBEID
2. HAR HATT ARBEID
3. HAR IKKE ARBEID

hvis arb3 = 1

arb3b

Hvor mange arbeidsforhold har du ved siden av studiene dette semesteret?

1. 1 ARBEIDSFORHOLD
2. 2 ARBEIDSFORHOLD
3. 3 ELLER FLERE ARBEIDSFORHOLD

arb2

Har du permisjon fra [en stilling/en annen stilling] for å kunne studere dette semesteret?

Ja/nei

Hvis arb3 = 2 eller 3

VIS KORT 10

arb4

Hva er den viktigste årsaken til at du ikke har inntektsgivende arbeid ved siden av studiene dette semesteret? Er det...

1. fordi du ønsker å være heltidsstudent
2. fordi du har en tilfredsstillende økonomi
3. fordi du har problemer med å finne et inntektsgivende arbeid
4. fordi det er vanskelig å kombinere jobb og studier
5. fordi tiden ikke strekker til

6. på grunn av Lånekassens inntektsgrense
7. fordi du mottar trygd eller stønad
8. på grunn av omsorg for barn
9. eller på grunn av egen sykdom?
10. ANNET

Hvis arb4= 10

arb4Sp

Spesifiser nærmere hvilken annen årsak IO har for ikke å arbeide ved siden av studiene

hvis arb3 = 1 (arb5-arb8e)

arb5

Hvor relevant er det inntektsgivende arbeidet for studiet ditt?  
Vil du si at det er svært relevant, noe relevant, eller ikke relevant i det hele tatt?

[Hvis Arb3b > 1: 'Tenk på det arbeidsforholdet der du jobber flest timer pr. uke']

1. Svært relevant
2. Noe relevant
3. Ikke relevant i det hele tatt

Hvis arb 3 = 1

arb6

Hvor mange timer per uke arbeider du vanligvis dette semesteret?  
Regn også med betalte overtidstimer og ekstraarbeid hjemme i forbindelse med arbeidet.

HALVE TIMER RUNDES OPPOVER

HVIS IO ER USIKKER, OPPGI ET GJENNOMSNITT FOR DE SISTE 4 UKENE

REGN IKKE MED UBETALT ARBEIDSPRAKSIS I FORBINDELSE MED STUDIER.

ANTALL TIMER

Hvis arb3 = 1

arb7

Hva er årsaken til at du arbeider ved siden av studiene dette semesteret? Er det hovedsaklig fordi...

1. du ikke vil ende opp med så høyt studielån
2. støtten fra Lånekassen strekker ikke til
3. du ønsker arbeidserfaring
4. du regner deg hovedsakelig som yrkesaktiv
5. eller er det andre årsaker?

Hvis arb7 = 5

arb7Sp

Spesifiser hvilken annen årsak IO har for å arbeide ved siden av studiene.

Hvis arb7 = 2

Arbny7a

Vil du si at du hovedsakelig arbeider...

1. for å dekke nødvendige utgifter til mat og bolig,
2. for å dekke utgifter til studiemateriell, eller
3. for å kunne ha et sosialt studentliv, gå ut på byen, ha lommepenger?

arb8a

Arbeider du dagtid på hverdager?

ja/nei

arb8b

Arbeider du kvelds- eller nattestid på hverdager?

ja/nei

arb8c

Arbeider du i helgene?

ja/nei

arb8e

Har du turnus- eller skiftarbeid?

ja/nei

arb9

Hvor mye tjener du i måneden på det inntektsgivende arbeidet ditt?

Vi vil gjerne vite din nettoinntekt.

ANTALL KRONER I ALT

Hvis Studi5 = 1 eller 3

arb10

Hadde du inntektsgivende arbeid ved siden av studiene forrige semester?  
ja/nei

Til alle

arb11a

Hadde du inntektsgivende arbeid sommeren 2009?  
ja/nei

hvis arb11a = ja

arb11b\*

Var dette en sommerjobb eller en jobb av mer varig karakter?

1. SOMMERJOBB
2. JOBB AV MER VARIG KARAKTER

hvis arb11a = 1 OG studi5 = 1

arb12

I hvor mange uker arbeidet du sommeren 2009, altså mellom vår- og høstseme-  
teret?  
ANTALL UKER

hvis arb11b = ja

arb13

Hva var den viktigste årsaken til at du hadde sommerjobb i 2009?

Var det...

1. fordi du ikke vil ende opp med så høyt studielån,
2. for å dekke utgiftene i sommermånedene,
3. fordi du ville legge opp penger til skoleåret,
4. fordi du ønsket arbeidserfaring,
5. eller var det andre årsaker

hvis arb13 = 3

arb13Sp

Spesifiser viktigste årsaken til at IO hadde sommerjobb i 2009.

Hvis arb11a = Ja

arbny1

Hvor mye tjente du på det inntektsgivende arbeidet ditt sommeren 2009?  
Vi vil gjerne vite din nettoinntekt.

ANTALL KRONER I ALT

hvis arb11a = nei

arb13a

Forsøkte du å få jobb sommeren 2009?  
Ja/Nei

stilles alle

arb14

Hvor mange uker hadde du ferie i 2009 med fri fra både studier og inntekts-  
givende arbeid?

## Ektefelle/samboers arbeid

Hvis harpart <> 3

efarb3

Har [EKTEFELLEN/SAMBOEREN] din, eller har [han/hun] hatt inntektsgivende ar-  
beid dette semesteret, altså våren 2010?

[efarb1: Regn ikke med ubetalt arbeidspraksis i forbindelse med studier.]

ja/nei

Hvis efarb3 = ja

efarb4

Hvor mange timer per uke arbeider [EKTEFELLEN/SAMBOEREN] din vanligvis dette  
semesteret?

Regn med betalte overtidstimer og ekstraarbeid hjemme i forbindelse med ar-  
beidet?

HALVE TIMER RUNDES OPPOVER

HVIS IO ER USIKKER, OPPGI ET GJENNOMSNIITT FOR DE SISTE 4 UKENE

ANTALL TIMER

efarb5

Hvor mye tjener [EKTEFELLEN/SAMBOEREN] din i måneden på det inntektsgivende arbeidet?

Vi ønsker å vite nettoinntekten.

ANTALL KRONER I ALT

## Økonomi og finansiering

### Studiefinansiering

VIS KORT 11

fin1

Da går vi over til spørsmål om studiefinansiering og økonomi.

Hva er din viktigste inntektskilde dette semesteret?

Er det...

INNTEKTER FRA LEGATER ELLER LÅN/STIPEND FRA ANDRE KILDER ENN STATENS LÅNEKASSE FOR UTD. ER "ANDRE HOVEDINNTEKTSKILDER".

1. ...studielån og -stipend fra Lånekassen,
2. ...arbeidsinntekt,
3. ...ektefelle/samboers inntekt,
4. ...penger fra foreldre,
5. ...trygd eller stønad IKKE REGN MED LÅNEKASSEN,
6. ...eller har du en annen hovedinntektskilde?

Hvis fin1 = 5

fin1Sp

Hvilken annen inntektskilde har IO?

FORTSATT KORT 11

fin2

KONTROLL: ALTERNATIVET SOM ER VALGT OVENFOR, SKAL IKKE GJENTAS

Hva er din nest viktigste inntektskilde dette semesteret?

Er det...

INNTEKTER FRA LEGATER ELLER LÅN/STIPEND FRA ANDRE KILDER ENN STATENS LÅNEKASSE FOR UTD. ER "ANDRE BIINNTEKTSKILDER".

1. ...STUDIELÅN OG -STIPEND FRA LÅNEKASSEN,
2. ...ARBEIDSINNTEKT,
3. ...EKTEFELLE/SAMBOERS INNTEKT,
4. ...PENGER FRA FORELDRE,
5. ...TRYGD ELLER STØNAD (IKKE REGN MED LÅNEKASSEN)
6. ...ELLER HAR DU EN ANNEN BIINNTEKTSKILDE?
7. HAR BARE EN INNTEKTSKILDE

Hvis fin1 = 1 eller fin2 = 1

fin4

Hvor stor andel av det beløpet du mottar fra Lånekassen dette semesteret regner du med å bruke opp? Regner du med at du bruker...

1. hele beløpet,
2. omlag halvparten av beløpet,
3. eller under halvparten av beløpet?

Hvis IO har ektefelle/samboer

VIS KORT 12

fin5

Hva er din [ektefelles/samboers] viktigste inntektskilde dette semesteret?

Er det...

1. [Hvis efarb1 = Ja: 'studielån og -stipend fra Lånekassen,' ]
2. egen arbeidsinntekt,
3. penger fra deg,
4. penger fra [hans/hennes] foreldre,
5. trygd eller stønad IKKE REGN MED LÅNEKASSEN,
6. eller har [han/hun] en annen hovedinntektskilde?

Hvis fin5 = 5

fin5Sp

Hvilken annen hovedinntektskilde har IOs ektefelle/samboer?

FORTSATT KORT 12

fin6



KONTROLL: ALTERNATIVET SOM ER VALGT OVENFOR, SKAL IKKE GJENTAS

Hva er eventuelt din [ektefelles/samboers] nest viktigste inntektskilde dette semesteret? Er det...

1. [Hvis efarbi = Ja: 'STUDIELÅN OG -STIPEND FRA LÅNEKASSEN,']
2. EGEN ARBEIDSINNTEKT,
3. PENGER FRA DEG,
4. PENGER FRA [HANS/HENNES] FORELDRE,
5. TRYGD ELLER STØNAD (IKKE REGN MED LÅNEKASSEN)
6. ELLER HAR [HAN/HUN] EN ANNEN BIINNTEKTSKILDE?
7. HAR BARE EN INNTEKTSKILDE

## Gjeld

Til alle

gjeld3

Hvor stort studielån regner du med å ha i Lånekassen når du er ferdig med studiene? Ikke regn med renter.

BELØP STUDIELÅN

gjeld4a

Har [du/du og din [ektefelle/samboer]] forbrukslån?

Ta ikke med studielån eller boliglån.

DERSOM IO MÅ TA OPP LÅN I BANKEN FOR Å BETALE DEPOSITUM VED LEIE AV BOLIG REGNES DETTE SOM FORBRUKSGJELD.

Ja/Nei

Hvis gjeld4a = Ja

gjeld4b

Hvor stort er dette lånet?

HAR IO PROBLEMER MED Å SVARE, BE OM SVAR I NÆRMESTE 10 000 KR.

BELØP ANNEN GJELD

gjeldny1

Har du [eller [ektefellen/samboeren] din] kredittkort, som for eksempel Visa, Mastercard, American Express, Diners eller lignende?

Ja/Nei

Hvis gjeldny1 = Ja

gjeldny2

Har du [eller [ektefellen/samboeren] din] skyldig beløp på kredittkort nå?

Ja/Nei

Hvis gjeldny2 = Ja

gjeldny3

Sist [du/dere] fikk regning på kredittkort, betalte [du/dere] da hele eller deler av beløpet?

1. BETALTE HELE BELØPET
2. BETALTE DELER AV BELØPET
3. BETALTE IKKE NOE AV BELØPET

Hvis gjeldny2 = Ja OG gjeldny3 = 2,3

gjeldny4

Kan du anslå hvor mye som gjenstår å betale av forrige regning?

DERSOM IO IKKE VET, BE OM ET ANSLAG PÅ NÆRMESTE TUSEN KRONER.

BELØP: \_\_\_\_\_

## Overføringer fra familie

overf1

hvis bo1 <> 1

Har [du/dere] i løpet av de siste 12 månedene mottatt noen form for økonomisk hjelp eller bidrag fra den nærmeste familien for å dekke løpende utgifter, som husleie og utgifter til mat?

BARE HVIS SAMLET VERDI ER OVER 500 KR

Ja/Nei

hvis bo1 = 1 (hjemmeboende)

Har [du/dere] i løpet av de siste 12 månedene mottatt noen form for økonomisk hjelp eller bidrag fra den nærmeste familien utenfor husholdningen for å dekke løpende utgifter?

Ikke regn med det du mottar i form av å bo hjemme.

BARE HVIS SAMLET VERDI ER OVER 500 KR

Ja/Nei

hvis overf1 = ja

overf1a

Hvor stort beløp utgjør dette til sammen?

KRONER

overf2

hvis bo1 <> 1

Har [du/dere] i løpet av de siste 12 månedene mottatt noen form for økonomisk hjelp eller bidrag fra den nærmeste familien for å dekke andre utgifter?

hvis bo1 = 1 (hjemmeboende)

Har [du/dere] i løpet av de siste 12 månedene mottatt noen form for økonomisk hjelp eller bidrag fra den nærmeste familien utenfor husholdningen for å dekke utgifter ellers?

Regn heller ikke her med det du mottar i form av å bo hjemme.

Ja/Nei

hvis overf2 = ja

overf2a

Hvor stort beløp utgjør dette til sammen?

KRONER

Hvis alder >= 20 og bo1 <> 1

fam8

Har du fått regelmessig økonomisk støtte fra familien din mens du har vært under utdanning etter at du fylte 20 år?

STØTTE FRA FORELDRE, SØSKEN, TANTER, ONKLER, BESTEFØRELDRE OG ØVRIGE FAMILIEMEDLEMMER REGNES MED HER.

Ja/Nei

Hvis fam8 = Ja

fam8\_1

I hvor mange år har du fått regelmessig økonomisk støtte fra familien din?

:0..9

Hvis fam8 = Ja

fam8a

Omtrent hvor mye fikk du i regelmessig økonomisk støtte fra din familie pr. år?

OPPGI EVENTUELT GJENNOMSNIITT FOR DE ÅRENE IO FIKK STØTTE

## Økonomisk sårbarhet

hvis bo1 <> 1

saar1

Har det i løpet av de siste 12 månedene hendt at [du/dere] har hatt vansker med å klare de løpende utgiftene f.eks. til mat, transport eller bolig?

Ja/Nei

Hvis saar1 = Ja

saar1b

Hendte det ofte, av og til eller en sjelden gang?

1. Ofte
2. Av og til
3. En sjelden gang
4. Aldri

saar2

Var husholdningens økonomi i mesteparten av 2009 slik at [du/dere] ville klare en uforutsett regning på 5000 kroner?

Ja/Nei

Hvis saar2 = Nei

saar2b

Ville [du/dere] klart en uforutsett regning på 3000 kroner?

Ja/Nei

ytels1a

Har [du/du eller din [ektefelle/samboer]] i løpet av de siste 12 månedene fått dagpenger eller forsørgerpenger til vernepliktige og sivilarbeidere? Dette gjelder også for repetisjonsøvelser.  
Ja/Nei

hvis ytels1a = Ja

ytels1b

Omtrent hvor stort beløp var dette til sammen?  
REGN MED GODTGJØRING VED DIMITTERING  
ANTALL KRONER

## Utgifter

### Løpende utgifter

forb\_3

De neste spørsmålene skal handle om forbruket som du [og din [ektefelle/samboer]] [samt de barna du bor sammen med] har av ulike varer og tjenester[, ikke dine foreldres forbruk].  
Dersom det er vanskelig å skille, vil vi be deg om å gi oss et anslag.  
Hvor mye betaler [du/dere] vanligvis per uke for dagligvarer?  
Med dagligvarer mener vi alle typer matvarer og drikke, husholdningsartikler, toalettartikler, kosmetikk og hårpleie.  
Regn også med kioskvarer og brus, men ikke tobakk eller alkoholholdige drikker.

forb\_1

Hvor mye betaler [du/dere] vanligvis per halvår for klær og skotøy?  
REGN MED SPORTSKLÆR OG JOGGESKO, STOFFER, GARN OG SKOREPARASJONER.

forb\_6

Hvor mye betaler [du/dere] vanligvis per år for sportsutstyr?  
Regn med alle typer sportsutstyr, men ikke sportsklær eller joggesko.  
EKSEMPEL: SKI, STAVER, SKISTØVLER, SKØYTER/ROLLERBLADES, FRILUFTSUTSTYR  
INKL. TELT, FISKESTANG, TOLLEKNIV, TURSEKK

forb\_3b

Hvor mye betaler [du/dere] vanligvis per halvår for medlemskap i idrettsforeninger eller trimgrupper, og for bruk av treningsstudio og svømmehall?

forb\_2

Hvor mye betaler [du/dere] vanligvis per halvår for helsepleie?  
Med helsepleie mener vi medisiner, apotekvarer, briller/linser, utgifter til lege, tannlege, fysioterapi og lignende.

forb\_4

Hvor mye betaler [du/dere] vanligvis per måned for alkoholholdige drikkevarer?  
Regn ikke med det du eventuelt kjøper ute på kafeer eller restauranter.

forb\_5

Hvor mye betaler [du/dere] vanligvis per uke for tobakk og tobakkvarer?

forb\_11

Hvor mye betaler [du/dere] vanligvis per måned ved besøk i studentkantiner?

forb\_10

Hvor mye betaler [du/dere] vanligvis per måned ved kafé-, pub- og restaurantbesøk?  
Regn ikke med utgifter i studentkantiner.

forb\_8

Hvor mye betaler [du/dere] vanligvis per måned for billetter til kino, teater, konserter, idrettsarrangementer, stevner, festivaler, museer og utstillinger?  
ANTALL KRONER

forb\_7

Hvor mye betaler [du/dere] vanligvis per halvår for musikk-, bilde- og filmprodukter?

Vi tenker her på kjøp av cd- og dvd-plater, nedlasting av musikk og film, kjøp av minnebrikker og lignende.  
Ikke regn med leie av film.

forb\_9

Hvor mye betaler [du/dere] vanligvis per halvår for aviser, blader og bøker? Regn ikke med pensumbøker eller studierelaterte tidsskrifter.  
ANTALL KRONER

forb\_12

Hvor store utgifter har [du/dere] vanligvis per måned til bruk av telefon og Internett?  
REGN MED BRUK AV BÅDE FASTTELEFON OG MOBILTELEFON.

## Transportmidler

bil\_1

Så går vi over til noen spørsmål om transportmidler, reiser og ferier. Eier eller disponerer du privatbil?  
Regn ikke med bil som bare brukes i næringsdrift og tjenestebil som disponeres til privat kjøring.  
1. Eier  
2. Disponerer  
3. Nei, verken eier eller disponerer

hvis bil\_1 = 1 eller 2

Bil\_2

Hvor store utgifter har [du/dere] vanligvis per måned til bilhold?  
Regn med alle utgifter, som bensin, reparasjon, forsikring og utgifter til parkering, men ikke avgifter.  
BOMPENGER SKAL REGNES MED.  
ANTALL KRONER

scoot\_1

Eier [du/dere] en motorsykkel eller en scooter?  
Ja/Nei

hvis scoot\_1 = 1

scoot\_2

Hvor store utgifter har [du/dere] vanligvis per måned på motorsykkelen eller scooteren?  
Regn med alle utgifter, som bensin, reparasjon, forsikring og utgifter til parkering, men ikke avgifter.  
DERSOM IO HAR SCOOTER SOM BARE BENYTTES OM SOMMEREN: DEL DET MÅNEDLIGE FORBRUKET PÅ 12 MÅNEDER.  
ANTALL KRONER

## Reiser

Hvis Borikomm <> Registerkommune

reise0

Har du [eller din ektefelle/samboer] hatt utgifter til hjemreiser de siste 12 månedene?  
Ja/Nei

hvis reise0 = Ja

reise1

Hvor mye har [du/dere] betalt i alt for slike hjemreiser de siste 12 månedene?  
TA KUN MED REISE- OG OPPHOLDSUTGIFTER TIL SELVE REISENE (TIL TUROPERATØRENE), IKKE TIL LOMMEPENGENE SOM BRUKES PÅ REISEN.  
ANTALL KRONER

reise2

Har [du/dere] hatt utgifter til feriereiser de siste 12 månedene?  
Ta ikke med reiser til hjemstedet eller reiser med varighet under fem sammenhengende overnattinger.  
Ja/Nei

hvis reise2 = Ja

reise3

Hvor mye har [du/dere] betalt i alt de siste 12 månedene for slike feriereiser?

Her vil vi gjerne vite [dine/deres] samlede utgifter, altså både utgifter til billetter, hotell, mat og drikke, souvenirer ol.

TA MED ALLE UTGIFTER, OGSÅ LOMMEPENGER

ANTALL KRONER

## Tv, radio, husholdningsartikler og innbo

til alle

sykkell

Så noen spørsmål som gjelder anskaffelser i løpet av de siste 12 månedene.

Har [du/dere] i løpet av de siste 12 månedene kjøpt sykkel?

Ja/Nei

hvis sykkell = ja

sykkel2

Hva kostet sykkelen?

BELØP I HELE KRONER

pc2

Har [du/dere] i løpet av de siste 12 månedene kjøpt PC eller en annen data-maskin?

Ja/Nei

hvis pc\_2 = Ja

pc3

Hva kostet dette i alt?

Ikke regn med utgifter til printer eller annet tilbehør som kjøpes utenom.

BELØP I HELE KRONER

tv1

Har [du/dere] i løpet av de siste 12 månedene kjøpt tv, videospiller, dvd-spiller, radio, cd-spiller, mp3-spiller, iPod eller annet musikkanlegg?

Ikke regn med bilstereo.

Ja/Nei

hvis tv1 = Ja

tv2

Hva kostet dette i alt?

BELØP I HELE KRONER

hvis bo1 <> 1 (ikke til hjemmeboende)

hvitev\_1

Har [du/dere] i løpet av de siste 12 månedene kjøpt hvitevarer av noe slag?

Med hvitevarer mener vi kjøleskap, oppvaskmaskin, fryser, komfyr, mikrobølgeovn, vaskemaskin og tørketrommel.

Ja/Nei

hvis hvitev\_1 = Ja

hvitev\_2

Hva kostet dette i alt?

BELØP I HELE KRONER

hvis bo1 <> 1 (ikke til hjemmeboende)

mobl\_1a

Har [du/dere] i løpet av de siste 12 månedene kjøpt innbo som møbler, lamper, gulvtepper eller pyntegjenstander?

Ja/Nei

hvis mobl\_1a = Ja

mobl\_1b

Hva kostet dette i alt?

ANTALL KRONER

hvis bo1 <> 1 (ikke til hjemmeboende)

mobl\_2a

Har [du/dere] i løpet av de siste 12 månedene fått innbo som møbler, lamper, gulvtepper eller pyntegjenstander?

HER TENKER VI PÅ BÅDE NYE OG GAMLE TING SOM MAN HAR FÅTT SOM ARV, GAVE ELLER GEVINST.

REGN BARE MED GAVER HVIS DEN SAMLEDE VERDIEN ER OVER 500 KR.

Ja/Nei

*hvis mobil\_2a = Ja*

mobil\_2b

Hva tror du det ville ha kostet å kjøpe dette?

ANTALL KRONER

## Utgifter i forbindelse med studiene

studutg3

Så går vi over til noen spørsmål om utgifter til studiene.

Hvor mye har [du/du og [ektefellen/samboeren] din] betalt i alt de siste 12 månedene for pensum- og annen studielitteratur som bøker og tidsskrifter?

ANTALL KRONER

studutg4

Hvor mye har [du/dere] betalt i alt de siste 12 månedene for vanlig studiemateriell, slik som papirvarer, skrivesaker, minnepinner og utgifter til kopiering?

ANTALL KRONER

studutg5a

Er studiene [dine/deres] av en slik art at [du/dere] har behov for mer spesielle materialer eller utstyr, som maling, farger, tekstiler eller lignende?

Ja/Nei

*hvis studutg5a = Ja*

studutg5b

Hvor mye har [du/dere] betalt i alt de siste 12 månedene for slike spesielle materialer eller utstyr?

ANTALL KRONER

studutg7a

Er studiene [dine/deres] av en slik art at lærestedet krever at [du/dere] må kjøpe en spesifikk type PC, Mac, kalkulator eller lignende?

Ja/Nei

*Hvis studutg7a = Ja*

studutg7b

Hvor mye har [du/dere] betalt i alt for dette de siste 12 månedene?

Ja/Nei

studutg6a

Har [du/dere] på grunn av nedsatt funksjonsevne eller sykdom behov for spesielle studiehjelpemidler som NAV ikke dekker?

Ja/Nei

*hvis studutg6a = Ja*

studutg6b

Hvor mye har [du/dere] betalt i alt de siste 12 månedene for slike spesielle studiehjelpemidler?

ANTALL KRONER

*til alle*

studutg1

Hvor mye har [du/dere] betalt i alt de siste 12 månedene i andre avgifter og/eller gebyrer knyttet til studiene?

Regn ikke med semesteravgiften.

HER ER VI UTE ETTER AVGIFTER SOM BETALES TIL SKOLEN, EKSEMPELVIS KOPIERINGSAVGIFT (DETTE ER VANLIG PÅ HØGSKOLER) ELLER AVGIFTER SOM SKAL DEKKE VASK AV UNIFORMER ELLER LIGNENDE

ANTALL KRONER

## Sosial kontakt

Alle

Famintro

Så noen spørsmål om familie og nettverk.

Hvis foreldre = 2,4

fam2a

Lever din far?

Ja/Nei

Hvis foreldre = 3,4

fam2b

Lever din mor?

Ja/Nei

hvis fam2a = ja

VIS KORT 13

fam3a

Hvor ofte treffer du din far?

1. BOR SAMMEN MED FAR
2. Omtrent daglig
3. Omtrent hver uke, men ikke daglig
4. Omtrent hver måned, men ikke hver uke
5. Noen ganger i året, men ikke hver måned
6. Sjeldnere enn hvert år

hvis fam3a <> 1

FORTSATT KORT 13

Sos2bfar

Hvor ofte har du kontakt med din far på telefon, e-post eller på andre måter?

1. BOR SAMMEN MED FAR
2. Omtrent daglig
3. Omtrent hver uke, men ikke daglig
4. Omtrent hver måned, men ikke hver uke
5. Noen ganger i året, men ikke hver måned
6. Sjeldnere enn hvert år

hvis fam2b = ja

FORTSATT KORT 13

fam3b

Hvor ofte treffer du din mor?

1. BOR SAMMEN MED MOR
2. Omtrent daglig
3. Omtrent hver uke, men ikke daglig
4. Omtrent hver måned, men ikke hver uke
5. Noen ganger i året, men ikke hver måned
6. Sjeldnere enn hvert år

hvis fam3b <> 1

FORTSATT KORT 13

Sos2bmor

Hvor ofte har du kontakt med din mor på telefon, e-post eller på andre måter?

1. BOR SAMMEN MED MOR
2. Omtrent daglig
3. Omtrent hver uke, men ikke daglig
4. Omtrent hver måned, men ikke hver uke
5. Noen ganger i året, men ikke hver måned
6. Sjeldnere enn hvert år

Hvis sosken = 2

FORTSATT KORT 13

SK3a

Hvor ofte treffer du noen av dine søsken?

1. BOR SAMMEN MED SØSKEN
2. Omtrent daglig
3. Omtrent hver uke, men ikke daglig
4. Omtrent hver måned, men ikke hver uke
5. Noen ganger i året, men ikke hver måned
6. Sjeldnere enn hvert år

Hvis sosken = 2

FORTSATT KORT 13

SK3b

Hvor ofte har du kontakt med dine søsken på telefon, e-post eller på andre måter?

1. BOR SAMMEN MED SØSKEN
2. Omtrent daglig
3. Omtrent hver uke, men ikke daglig
4. Omtrent hver måned, men ikke hver uke
5. Noen ganger i året, men ikke hver måned
6. Sjeldnere enn hvert år

Alle

soskont1

Bortsett fra medlemmer av din egen familie, har du noen gode venner på studiestedet?

Ja/Nei

Hvis soskont1 = Nei

SK5b

Har du noen gode venner andre steder?

Ja/Nei

Hvis soskont1 = Ja ELLER SK5b = Ja

FORTSATT KORT 13

SK6

Hvor ofte er du sammen med gode venner?

1. Omtrent daglig
2. Omtrent hver uke, men ikke daglig
3. Omtrent hver måned, men ikke hver uke
4. Noen ganger i året, men ikke hver måned
5. Sjeldnere enn hvert år

Alle

soskont2

Har du noen som står deg nær, og som du kan snakke fortrolig med?

Ja/Nei

SK7a

Hvor mange står deg så nær at du kan regne med dem hvis du får store personlige problemer?

REGN OGSÅ MED NÆRMESTE FAMILIE.

1. INGEN
2. 1 ELLER 2
3. 3-5
4. FLERE ENN 5

VIS KORT 14

SKNy2

Hvor stor interesse viser andre for det du gjør?

Vil du si at de viser...

1. Stor interesse
2. Noe interesse
3. Verken stor eller liten interesse
4. Liten interesse
5. Ingen interesse

Soskont3

Hender det ofte, av og til, sjelden eller aldri at du føler deg ensom?

1. OFTE
2. AV OG TIL
3. SJELDEN
4. ALDRI



## Organisasjon og fritid

### Deltakelse i studentpolitikk

stpol\_1

De neste spørsmålene vil dreie seg om dine interesser og fritidsaktiviteter. Vi begynner med studentpolitikk.

Vil du si at du generelt er meget interessert, ganske interessert, lite interessert eller overhodet ikke interessert i studentpolitikk?

1. Meget interessert
2. Ganske interessert
3. Lite interessert
4. Overhodet ikke interessert

stpol\_3

Stemte du ved det siste studentpolitiske valget på lærestedet ditt?

Ja/Nei

Nystpol4

Har du, eller har du noen gang hatt, et studentpolitisk verv eller vært til-litsvalgt ved lærestedet ditt?

Ja/Nei

### Deltakelse i organisasjonslivet

storg\_1a

De neste spørsmålene handler om deltakelse i organisasjonslivet.

Er du medlem av et partipolitisk studentlag eller -organisasjon?

Ja/Nei

storg\_2a

Er du medlem av en partipolitisk organisasjon som ikke retter seg spesielt mot studenter? Regn også med partipolitiske ungdomslag og kvinneorganisasjoner?

Ja/Nei

storg\_9

Er du medlem av noen faglige eller sosiale studentforeninger?

VI TENKER PÅ ALLE FORMER FOR FAGFORUM OG FESTFORENINGER.

Ja/Nei

storg\_3a

Er du medlem av kristelige eller religiøse studentlag eller -foreninger?

Ja/Nei

storg\_3b

Er du medlem av noen andre kristelige eller religiøse foreninger?

Regn også med ungdoms- og kvinneorganisasjoner.

Ja/Nei

storg\_4a

Er du medlem av studentidrettslag eller -foreninger?

Ja/Nei

storg\_4c

Er du medlem av noen andre idrettslag eller -foreninger?

Ja/Nei

storg\_7a

Er du medlem av friluftslivsorganisasjoner som spesielt organiserer studenter?

Ja/Nei

storg\_7b

Er du medlem av noen andre friluftslivsorganisasjoner?

Ja/Nei

storg\_6

Er du medlem av musikkforeninger for studenter, studentkorps eller -kor, teatergrupper eller kunstforeninger for studenter?

Ja/Nei

storg\_6b

Er du medlem av andre musikkforeninger, korps, kor, teatergrupper eller kunstforeninger?  
Ja/Nei

storg\_2c

Er du medlem av en fagforening, en bransje-, nærings- eller yrkesorganisasjon?  
Ja/Nei

storg\_8

Er du medlem av noen miljøvernorganisasjoner?  
Ja/Nei

storg\_8b

Er du medlem av noen solidaritets- eller menneskerettighetsorganisasjoner?  
Ja/Nei

storg\_9a

Er du medlem av noen andre organisasjoner?  
Ja/Nei

storg\_9b

Hvilke andre organisasjoner er du medlem av?  
DERSOM FLERE ORGANISASJONER: TA MED ALLE  
SPESIFISER...

## Fritidsaktiviteter

fri\_1

Så har vi noen spørsmål om hvor ofte du utfører forskjellige fritidsaktiviteter. Hvor mange ganger i løpet av de siste 12 månedene har du vært på kino?

1. INGEN GANGER
2. 1-2 GANGER
3. 3-9 GANGER
4. 10-20 GANGER
5. 21-39 GANGER
6. 40 GANGER ELLER MER

fri\_2

Hvor mange ganger i løpet av de siste 12 månedene har du vært og sett på en teaterforestilling, revy, musikal, opera eller operette?  
Ta med både antallet profesjonelle forestillinger og amatørforestillinger.

1. INGEN GANGER
2. 1-2 GANGER
3. 3-9 GANGER
4. 10-20 GANGER
5. 21-39 GANGER
6. 40 GANGER ELLER MER

fri\_3

Hvor mange ganger i løpet av de siste 12 månedene har du gått på konsert?  
Regn med alle typer konserter.

ROCK-, POP-, JAZZ- ELLER VISEKONSERT, KONSERT MED COUNTRY ELLER WESTERN MUSIKK, FOLKEMUSIKK, KORPS- ELLER JANITSJARMUSIKK MED KLASSISK MUSIKK, SAMTIDSMUSIKK, KIRKEMUSIKK ELLER KOR (PROFESJONELL / AMATØR).

1. INGEN GANGER
2. 1-2 GANGER
3. 3-9 GANGER
4. 10-20 GANGER
5. 21-39 GANGER
6. 40 GANGER ELLER MER

fri\_4

Hvor mange ganger i løpet av de siste 12 månedene har du deltatt i kor, orkester, sang- eller musikkgruppe?

1. INGEN GANGER
2. 1-2 GANGER
3. 3-9 GANGER
4. 10-20 GANGER
5. 21-39 GANGER
6. 40 GANGER ELLER MER

fri\_5a

Hvor mange ganger i løpet av de siste 12 månedene har du gått ut for å danse?

1. INGEN GANGER
2. 1-2 GANGER
3. 3-9 GANGER
4. 10-20 GANGER
5. 21-39 GANGER
6. 40 GANGER ELLER MER

fri\_6a

Hvor mange ganger i løpet av de siste 12 månedene har du vært på sosiale, kulturelle eller faglige arrangementer i regi av en studentforening?

1. INGEN GANGER
2. 1-2 GANGER
3. 3-9 GANGER
4. 10-20 GANGER
5. 21-39 GANGER
6. 40 GANGER ELLER MER

fri\_7

Hvor mange ganger i løpet av de siste 12 månedene har du gått på restaurant, pub, kafé eller lignende?

Ikke regn med besøk i studentkantine, studentkafé, studentpub eller lignende.

1. INGEN GANGER
2. 1-2 GANGER
3. 3-9 GANGER
4. 10-20 GANGER
5. 21-39 GANGER
6. 40 GANGER ELLER MER

fri\_8a

Hvor mange ganger i løpet av de siste 12 månedene har du gått på museum eller kunstutstilling?

1. INGEN GANGER
2. 1-2 GANGER
3. 3-9 GANGER
4. 10-20 GANGER
5. 21-39 GANGER
6. 40 GANGER ELLER MER

fri\_9

Hvor mange ganger i løpet av de siste 12 månedene har du besøkt et folkebibliotek, medregnet filial og bokbuss?

Besøk i fag- og forskningsbibliotek skal ikke regnes med.

1. INGEN GANGER
2. 1-2 GANGER
3. 3-9 GANGER
4. 10-20 GANGER
5. 21-39 GANGER
6. 40 GANGER ELLER MER

fri\_10

Omtrent hvor mange bøker har du lest i fritiden i løpet av de siste 12 månedene? Regn ikke med fagbøker lest i forbindelse med studium eller arbeid.

1. INGEN
2. 1-2
3. 3-4
4. 5-9
5. 10-19
6. 20 ELLER FLERE

fri\_11

Hvor mange ganger i løpet av de siste 12 månedene har du vært på gudstjeneste, messe eller møte arrangert av trossamfunn eller organisasjon som representerer ikke-religiøse livssyn?

Ikke regn med dåp, konfirmasjon, bryllup eller begravelser.

1. INGEN GANGER
2. 1-2 GANGER
3. 3-9 GANGER
4. 10-20 GANGER

- 5. 21-39 GANGER
- 6. 40 GANGER ELLER MER

fri\_13

Hvor mange ganger i løpet av de siste 12 månedene har drevet med sport og idrett eller mosjonert på annen måte?

- 1. INGEN GANGER
- 2. 1-2 GANGER
- 3. 3-9 GANGER
- 4. 10-20 GANGER
- 5. 21-39 GANGER
- 6. 40 GANGER ELLER MER

fri\_15

Hvor mange ganger i løpet av de siste 12 månedene har du trent på treningsstudio eller helsesenter?

- 1. INGEN GANGER
- 2. 1-2 GANGER
- 3. 3-9 GANGER
- 4. 10-20 GANGER
- 5. 21-39 GANGER
- 6. 40 GANGER ELLER MER

fri\_12

Hvor mange ganger i løpet av de siste 12 månedene har du gått fotturer eller skiturer i skog og mark eller på fjellet?

- 1. INGEN GANGER
- 2. 1-2 GANGER
- 3. 3-9 GANGER
- 4. 10-20 GANGER
- 5. 21-39 GANGER
- 6. 40 GANGER ELLER MER

fri\_14

Hvor mange ganger i løpet av de siste 12 månedene har du vært tilskuer til et idrettsarrangement?

- 1. INGEN GANGER
- 2. 1-2 GANGER
- 3. 3-9 GANGER
- 4. 10-20 GANGER
- 5. 21-39 GANGER
- 6. 40 GANGER ELLER MER

## Studieprogresjon og studievalg

studi8

Avslutningsvis har vi noen spørsmål om studieprogresjon og studievalg.

Var det denne utdanningen du helst ville inn på da du startet dette studiet?

Ja/Nei

VIS KORT 15

studi9

Hva vil du si var viktigst for deg ved valget av den utdanningen du går på dette semesteret?

Var det den fremtidige muligheten for...

- 1. faglig fordypning,
- 2. gode muligheter for å få jobb,
- 3. høye inntekter,
- 4. å kunne jobbe med mennesker,
- 5. å få en jobb på et bestemt geografisk sted eller område,
- 6. eller var det at du ikke kom inn på det studiet du hadde som førstevalg?

utdplan

Mange studenter fyller i dag ut en utdanningsplan i forbindelse med semesteroppmeldingen.

Har du en slik utdanningsplan?

Ja/Nei

Hvis utdplan = Ja

Utdplan2

Følges utdanningsplanen opp av en kontaktperson ved lærestedet?

Ja/Nei

stud11

Har du tidligere hatt opphold i studiene på ett semester eller mer?  
Ja/Nei

Hvis stud11 = Ja

VIS KORT 16

stud12

På dette kortet står flere årsaker til at man kan ha opphold i studiene. Hvilken av disse årsakene vil du si var den viktigste årsaken til oppholdet i studiene?

DERSOM IO HAR HATT FLERE OPPHOLD I STUDIENE, SKAL DET SVARES UT FRA DET SISTE

1. Fikk ikke støtte fra Lånekassen
2. Jobbet en periode
3. Prioriterte familien
4. Lengre reiser
5. Lei av å studere
6. I tvil om det valgte faget eller studiet var det rette
7. I tvil om jeg ville fortsette å studere i det hele tatt
8. Barnefødsel eller omsorg for barn
9. Egne helseproblemer
10. ANDRE ÅRSAKER

Hvis stud12=andre årsaker

stud12Sp

Spesifiser hvilke andre årsaker det var til oppholdet i studiene.

stud14a

Er du forsinket eller tror du at du vil bli forsinket i forhold til normalt studietid?

1. JA, IO ER FORSINKET
2. JA, IO TROR HAN/HUN VIL BLI FORSINKET
3. IO VET IKKE
4. NEI

Hvis stud14a=1 eller 2

VIS KORT 17

stud14b

Hva er hovedårsaken til at du [er / tror du vil bli] forsinket i forhold til studiets normerte lengde? Er det hovedsaklig ...

1. at du ikke fikk/får støtte fra Lånekassen,
2. at du jobber/jobbet ved siden av studiene,
3. at du vil/ville jobbe i en periode,
4. at du skal/har vært på reise,
5. at du mangler/manglet motivasjon eller innsats i studiene
6. at studiearbeidet tar lenger tid enn det som er normert,
7. at du venter/ventet på studieplass,
8. at du har omsorg for barn eller venter barn, eller
9. på grunn av egne helseproblemer
10. ANDRE ÅRSAKER

Hvis stud14b=andre årsaker

stud14Sp

Spesifiser andre årsaker til at IO er eller tror han/hun vil bli forsinket.

Sthv22a

Dersom du kunne velge i dag, ville du ha valgt å begynne med samme type utdanning?  
Ja/Nei

Sthv22b

Dersom du kunne velge i dag, ville du ha valgt å begynne ved samme lærested?  
Ja/Nei

Sthv22c

Har du vært i kontakt med en karriererådgiver eller studieveileder i forbindelse med studiene?  
Ja/Nei

sforh16

Hvordan trives du alt i alt med studiene dette semesteret? Vil du si at du trives svært bra, ganske bra, nokså dårlig, eller svært dårlig?

1. SVÆRT BRA
2. GANSKE BRA
3. GANSKE DÅRLIG
4. SVÆRT DÅRLIG

#### Avslutt

Det var siste intervju spørsmål.

Da gjenstår det kun å fylle ut noen få spørsmål på dette papirskjemaet.

Det tar kun noen få minutter å fylle ut, så det er fint om du kan fylle det ut her og nå.

IO MÅ HA FYLT UT PAPIRSKJEMA FOR Å VÆRE MED I TREKNINGEN OM GAVEKORT

NB! HUSK Å FYLLE UT IO-NUMMER ØVERST PÅ SKJEMAET!

Tast <Enter> for å gå videre.

#### Takk

Takk for at du deltok i levekårsundersøkelsen!

## Figurregister

Figur 1.	Antall intervju per uke – hovedundersøkelsen 2010 .....	10
Figur 2.	Oversikt over svarinngangen – hovedundersøkelsen 2010 .....	11
Figur 3.	Antall intervju per uke – tilleggsundersøkelsen 2011 .....	11

## Tabellregister

1.	Nøkkeltall for levekårsundersøkelse blant studenter, hovedundersøkelsen i 2010 .....	6
2.	Nøkkeltall for levekårsundersøkelse blant studenter, tilleggsundersøkelsen i 2011 .....	6
3.	Antall intervju fordelt på telefon og besøk i 2010 .....	8
4.	Fordeling postale skjema og webskjema i 2011 .....	10
5.	Oversikt over avganger i 2010 .....	12
6.	Oversikt over avganger i 2011 .....	12
7.	Bruttoutvalg, nettoutvalg, frafall og differanse mellom netto- og bruttoutvalg fordelt på kjønn, alder, landsdel og skoletype. Hovedundersøkelsen i 2010. Prosent .....	13
8.	Bruttoutvalg, nettoutvalg, frafall og differanse mellom netto- og bruttoutvalg fordelt på kjønn, alder, landsdel og skoletype. Tilleggsundersøkelsen i 2011. Prosent .....	14
9.	Bruttoutvalg, nettoutvalg, frafall og differanse mellom netto- og bruttoutvalg fordelt på kjønn, alder, landsdel og skoletype. Hovedundersøkelsen og tilleggsundersøkelsen samlet. Prosent .....	15
10.	Svarprosent og frafallsårsaker etter kjønn, alder, landsdel og skoletype, for hovedundersøkelsen i 2010. Prosent av bruttoutvalg .....	16
11.	Svarprosent og frafallsårsaker etter kjønn, alder, landsdel og skoletype, for tilleggsundersøkelsen i 2011. Prosent av bruttoutvalg .....	17
12.	Svarprosent og frafallsårsaker etter kjønn, alder, landsdel og skoletype, for undersøkelsene samlet. Prosent av bruttoutvalg .....	18
13.	Forventet standardavvik for observerte prosentandeler ( $p$ ) ved ulike utvalgstørrelser ( $n$ ) .....	19