

*Dag F. Gravem*

**Undersøkelse om voksne og  
læring 2007**

# Notater



# Innhold

|  |          |
|--|----------|
| <b>1. Innledning</b> .....   | <b>2</b> |
| <b>2. Utvalg</b> .....   | <b>2</b> |
| <b>3. Skjemautvikling og pretesting</b> .....                          | <b>3</b> |
| 3.1 Kognitive intervjuer .....   | 3        |
| 3.2 Pilotundersøkelse .....  | 4        |
| <b>4. Datafangst</b> .....   | <b>4</b> |
| 4.1 Innsamlingsmåte .....  | 4        |
| 4.1.1 Modusjustering og screening.....                                 | 5        |
| 4.2 Feltperiode og feltarbeid .....                                    | 6        |
| 4.2.1 Nekteroppfølging.....  | 7        |
| <b>5. Datakvalitet</b> .....   | <b>7</b> |
| 5.1 Utvalgsskjevhet .....  | 7        |
| 5.2 Effekt av nekteroppfølgingen.....                                  | 11       |
| 5.3 Analyse av frafallet .....   | 12       |
| 5.4 Usikkerhet og feilmarginer.....                                    | 13       |
| 5.5 Pc-assistert intervjuing, innsamlingsfeil og bearbeidingsfeil..... | 14       |

## Tabeller

|  |    |
|--|----|
| Tabell 1: Nøkkeltall. 2007.....  | 2  |
| Tabell 2: Utvalgsstratifisering etter alder per 31. 12. 2007.....  | 3  |
| Tabell 3: Utdanningsnivå etter ISCED-standarden og tilsvarende norsk utdanningsnivå .....  | 7  |
| Tabell 4: Avgang etter årsak. Antall og prosent.....   | 8  |
| Tabell 5: Bruttoutvalget, frafallet og nettoutvalg etter kjønn, alder og landsdel. Prosent.....                                      | 9  |
| Tabell 6: Bruttoutvalget, frafallet og nettoutvalg etter arbeidsmarkedsstatus og utdanningsnivå.<br>Prosent .....                    | 10 |
| Tabell 7: Effekter av frafallsoppfølging blant personer som først takket nei til å delta.....  | 12 |
| Tabell 8: Svarprosent og frafall etter årsak fordelt på kjønn, alder og landsdel etter kvartal.<br>Prosent .....                     | 12 |
| Tabell 9: Svarprosent og frafall etter årsak fordelt på arbeidsmarkedsstatus og utdanningsnivå.<br>Prosent .....                     | 13 |
| Tabell 10. Forventet standardavvik for observerte prosentandeler ved ulike utvalgsstørrelser og med<br>bruk av SSBs utvalgsplan..... | 14 |

## Figur

|   |   |
|---|---|
| Figur 1: Antall gjennomførte intervju pr. uke ..... | 6 |
|---|---|

## Vedlegg:

Informasjonsbrev til respondenter  
Påminningsbrev til respondenter  
Instruks til intervjuere  
Screening-skjema  
Kalender  
Spørreskjema

# 1. Innledning

I dette notatet legger Statistisk sentralbyrå (SSB) frem en metodisk dokumentasjon fra Undersøkelse om voksne og læring 2007. Seksjon for intervjuundersøkelser (SSB) sto for innsamlingen av dataene i undersøkelsen, som ble gjennomført på oppdrag fra Seksjon for utdanningsstatistikk (SSB).

Undersøkelsen er finansiert av Kunnskapsdepartementet. Kjartan Steffensen ved Seksjon utdanningsstatistikk var faglig ansvarlig for undersøkelsen. Undersøkelse om voksne og læring er en del av Eurostat-undersøkelsen *Adult Education Survey* som vil gå i rundt 20 land.

Dag F. Gravem har vært planlegger for prosjektet. Trond Båshus programmerte intervjukjemaet og utførte filetableringen. Gunnar Fodnesbergene foretok utvalgstrekingen. Thore Nafstad-Bakke koblet på telefonnummer og adresser. Kari Grøholt var intervjuerkontakt og Bengt Oscar Lagerstrøm fungerte som rådgiver for undersøkelsen.

Undersøkelse om voksne og læring er den første større enkeltstående undersøkelsen som tar for seg temaer om folks deltakelse i opplæring og utdanning. Siden 2003 har disse temaene i mindre skala blitt undersøkt gjennom Lærevilkårsmonitoren. Lærevilkårsmonitoren gjennomføres som del av Arbeidskraftundersøkelsen til SSB og inneholder spørsmål fra Eurostats ad-hoc modul om livslang læring samt en del tilleggsspørsmål som bare stilles i Norge. Enkelte av indikatorene fra Lærevilkårsmonitoren blir også videreført i Undersøkelse om voksne og læring.

**Tabell 1: Nøkkeltall. 2007**

|  | Antall | Prosent |
|--|--------|---------|
| <b>Trukket utvalg</b> (personer trukket ut for intervju) | 5 000  |         |
| <b>Avgang</b> (døde, bosatt i utlandet/institusjon)      | 84     |         |
| <b>Bruttoutvalg</b>                                      | 4 916  | 100     |
| <b>Frafall</b>   | 1 586  | 32,3    |
| <b>Nettoutvalg</b> (personer oppnådd intervju med)       | 3 330  | 67,7    |
| <b>Innsamlingsmetode:</b> Besøks- eller telefonintervju  |        |         |
| <b>Besøksandel:</b> 26 prosent                           |        |         |
| <b>Intervjuid:</b> 21 minutter i gjennomsnitt            |        |         |
| <b>Feltperiode:</b> 23. april 2007–15. august 2007       |        |         |

## 2. Utvalg

Siden undersøkelsen ble planlagt som en besøksundersøkelse ble utvalget trukket etter SSBs utvalgsplan for besøksundersøkelser. Utvalgsplanen innebærer en totrinns trekking der 109 faste utvalgsområder er trukket ut. Fra disse utvalgsområdene trekkes så personer til å delta i SSBs besøksundersøkelser. I Undersøkelse om voksne og læring ble 5 000 personer i alderen 22-66 år trukket ut, mens AES internasjonalt har befolkningen fra 25 til 64 år som populasjon. Vårt aldersspenn ble valgt for å følge aldersspennet i Lærevilkårsmonitoren, som er 22-66. For å sikre et stort nok antall observasjoner i de aldersgruppene AES internasjonalt opererer med, ble det stratifisert etter alder som vist i tabell 2. Utvalgsplanen er designet slik at den er selvveiende, men på grunn av stratifiseringen vil dette ikke være tilfelle - selv ikke innenfor de enkelte strataene. Årsaken til dette er at utvalgsplanen ikke tar hensyn til at alderssammensetningen vil variere fra utvalgsområde til utvalgsområde. Ved analysen av data vil det imidlertid bli tatt hensyn til dette ved hjelp av vektning.

**Tabell 2: Utvalgsstratifisering etter alder per 31. 12. 2007**

| Aldersgruppe  | Utvalg       | Populasjon | Vekter <sup>1</sup> |
|---------------|--------------|------------|---------------------|
| 22-24         | 250          | 165 608    | 662,432             |
| 25-34 (AES)   | 1 500        | 603 335    | 402,223             |
| 35-49 (AES)   | 1 500        | 1 026 310  | 684,207             |
| 50-64 (AES)   | 1 500        | 880 719    | 587,146             |
| 65-66         | 250          | 80 117     | 320,468             |
| <i>Totalt</i> | <i>5 000</i> |            |                     |

### 3. Skjemautvikling og pretesting

Skjemaet ble oversatt fra engelsk og tilpasset til norske forhold av Dag F. Gravem og Kjartan Steffensen. Kun kjerne-bolkene om utdanning, opplæring og bakgrunnsspørsmål fra Eurostats originalskjema ble tatt med. I samarbeid med Kunnskapsdepartementet og forskningsstiftelsen FAFO ble skjemaet tilpasset med bruk av spørsmål fra AKU og Lærevilkårsmonitoren. Som et resultat av dette ble i det i AES-spørsmål om tilbydere av opplæring brukt svaralternativer fra Lærevilkårsmonitoren. I spørsmål om hindringer for deltakelse ble det lagt til svaralternativer for å fange opp flere aspekter ved hindringer for utdanning. Alle endringer i forhold til det originale AES-skjemaet blir dokumentert i den norske AES-kvalitetsrapporten. Videre ble skjemaet testet gjennom kognitive intervjuer og pilot før datafangsten.

#### 3.1 Kognitive intervjuer

Det oversatte skjemaet ble testet ut i kognitive intervjuer i tre omganger, i desember 2006 samt januar 2007. Til sammen sju kognitive intervjuer ble gjennomført. Formålet med denne brukertesting var å utvikle et spørreskjema som skulle hjelpe respondenten:

- Å tilbakekalle så mange opplæringsaktiviteter som mulig
- Å rapportere tidsbruk og kostnader i tilknytning til disse så presist som mulig
- Å ikke ta med aktiviteter som ikke skal klassifiseres som opplæringsaktiviteter

Testene påviste tilbakekallingsproblemer, ettersom referanseperioden for mange spørsmål var på 12 måneder. Svarpersonene så ut til å komme på de mest nylige og de mest omfattende opplæringene de hadde deltatt i først. En kalender som intervjuerne skulle ta med ved besøksintervjuet ble utviklet som et hjelpemiddel for IO. Vi bestemte oss videre for å stille spørsmål om kurs IO hadde deltatt på i forbindelse med arbeidet og helt fritidsrelaterte kurs hver for seg. Ved at IO på denne måten måtte gå igjennom den samme referanseperioden to ganger med ulikt fokus, håpet vi å få med flere læringsaktiviteter enn ved å stille ett generelt spørsmål om kursdeltakelse.

Når det gjelder tidsbruksspørsmålene, ble det prøvd ut ulike alternativer for utregning av antall timer brukt på ulike opplæringstilbud. I det endelige spørreskjemaet kunne respondenten velge mellom to varianter: Timerrapportering for dag, eller timerrapportering for uke.

Det kom også frem at det var en del uklarhet rundt hva som skulle regnes som planlagt opplæring, og om noe skulle regnes som én eller flere opplæringsaktiviteter og dermed rapporteres om samlet eller oppdelt. Om opplæringen var planlagt avgjorde om den skulle rapporteres eller ikke.

---

<sup>1</sup> Disse vektene er ikke justert for at alderssammensetting varierer noe fra utvalgsområde til utvalgsområde ved bruk av besøksutvalgsplanen. De endelige vektene som er brukt ved estimering er justert for frafall og kalibrert mot kjente populasjonstotaler i geografiske områder og i etterstrata basert på utdanningsnivå\*alder\*kjønn.

Det interne dokumentasjonsnotatet ”Rapport fra brukertesting av spørreskjemaet til Undersøkelse om voksne og læring (AES)” redegjør for brukertestopplegget, funn og samtlige tiltak og endringer som ble iverksatt.

### **3.2 Pilotundersøkelse**

Neste fase i brukertesting var å gjennomføre en pilotundersøkelse. Vi trakk et utvalg på 240 personer og ønsket å gjennomføre besøksintervju med 120-130 av disse. Vi oppnådde imidlertid intervju med 84 personer i løpet av den tiden vi hadde til rådighet. 20 intervjuere arbeidet med prosjektet, og ble briefet og debriefet via telefonkonferanser. Intervjuerne fikk tilsendt to ulike skjemaer som skulle fylles i ett eksemplar etter hvert av intervjuene: et tilbakemeldingsskjema som kartla de problemene og bemerkningene IO hadde i forbindelse med de ulike bolkene/temaene i undersøkelsen, og et evalueringsskjema som skulle fange opp intervjuerens egne kommentarer og innspill. 68 tilbakemeldingsskjemaer ble returnert, men bare sju evalueringsskjemaer. Flere av intervjuerne ga imidlertid tilbakemelding via mail eller telefon.

Gjennom piloten fikk vi avdekket og rettet opp enkelte programmeringsfeil, og spørsmålsformuleringer og instruks ble forbedret. Spørsmålene om kurs henholdsvis i forbindelse med arbeid og fritid (se punkt 3.1) ble bedre tilpasset personer som ikke var i arbeid ved hjelp av at hva som skulle regnes som arbeidsgiver ble presisert.

Bolken om IOs språkkunnskaper var den hovedbolken i spørreskjemaet intervjuerne rapporterte at de hadde størst problemer med. Denne bolken ble gjenstand for vesentlige endringer. På spørsmål om hvilke språk respondenten kunne bruke var det uklart for respondentene om svensk og dansk skulle rapporteres. De språklige likhetene er såpass store at mange norskspråklige forstår disse språkene på et forholdsvis høyt nivå, uten nødvendigvis å kunne uttrykke seg på dem. Vi presiserte at svensk og dansk også skulle rapporteres, men bestemte samtidig at det var unødvendig å be respondenter med norsk, svensk eller dansk som morsmål rangere øvrige skandinaviske språk sammen med eventuelle andre språk som ble nevnt etter eget ferdighetsnivå. Hvis for eksempel en respondent med norsk som morsmål rapporterte å kunne bruke svensk, dansk, tysk og engelsk, ble hun i neste spørsmål bedt om å oppgi hvilket språk hun kunne best av tysk og engelsk. Hvis en respondent med fransk som morsmål oppgav de samme språkene ble hun bedt om å oppgi hvilket språk hun kunne best av både svensk, dansk, tysk og engelsk.

Det ble også produsert svarkort til flere av spørsmålene, etter anmodning fra intervjuerne. Svarkort er et hjelpemiddel som ofte brukes under besøksintervju. Det gjør at intervjueren slipper å lese opp eller repetere mye tekst, samt at IO har de relevante svarkategoriene tilgjengelig.

Pilottesting viste videre at intervjuet lå an til å bli 25 minutter i snitt. Flere intervjuere mente at det i mange tilfeller ville vært adekvat med et telefonintervju. Vi fortsatte imidlertid å planlegge undersøkelsen som en besøksundersøkelse, etter Eurostats anbefaling. Døren ble også holdt åpen for å legge til flere spørsmål.

## **4. Datafangst**

### **4.1 Innsamlingsmåte**

Undersøkelsen ble planlagt som besøksundersøkelse. På grunn av flere omstendigheter ble imidlertid hoveddelen av intervjuene gjennomført på telefon. Flere av intervjuerens undersøkelser fra våren 2007 måtte forlenge sine feltperioder, blant dem andre besøksundersøkelser. Videre var det i mange av

utvalgsområdene ingen operative lokale intervjuere, grunnet rekrutteringsproblemer og sykefravær. For å gjennomføre intervju med personer som er trukket ut fra disse områdene må man enten hente inn og innlosjere en intervjuer fra et annet område som kan ta besøksintervjuer, eller foreta intervjuene på telefon. Kapasitetsproblemene gjorde det i utgangspunktet svært vanskelig å skulle oppnå intervju med 70 prosent av utvalget i løpet av den 11 uker lange feltperioden.

Den viktigste omstendigheten som gjorde telefonintervju aktuelt, og som også gjorde et slikt datainnsamlingsopplegg forsvarlig, var at intervjuet for IO som hadde deltatt i lite eller ingen utdanning eller opplæring de siste 12 månedene ble svært kort, gjerne mindre enn 10 minutter. Forut for skjema utviklingen ble det anslått at intervjuene ville vare 40 minutter i snitt. Pilottestingen indikerte som nevnt i avsnitt 3.2 at intervjutiden ville bli vesentlig kortere, og helt i starten av hovedundersøkelsen kom det nye tilbakemeldinger fra intervjuerne om at besøksintervju ikke var en optimal metode når intervjuene ble korte.

En ulempe ved å foreta intervju på telefon er imidlertid at IO da ikke har tilgang til svarkortene (se punkt 3.2), og dermed ikke mottar samme stimuli og hjelpemidler som de besøksintervjuede. Dette kan medføre modus-effekter, at innsamlingsmåten påvirker svarene.

#### **4.1.1 Modusjustering og screening**

For å gjøre det mulig å oppnå de ønskede 3 500 intervjuene innen fristen og imøtekomme intervjuernes bekymringer angående det å gjennomføre svært korte besøksintervjuer, ble det i løpet av den første undersøkelsesuka besluttet at det skulle innføres en screening for å identifisere de IO som faktisk var kandidater til telefonintervju. De fire screening-spørsmålene kartla om IO hadde deltatt i utdannings- eller opplæringsaktiviteter de siste 12 månedene på en måte som vil være mer pålitelig enn at IO hadde gitt beskjed om at hun eller han ikke hadde deltatt i opplæring. For besøkskandidater var dog telefonintervju tillatt dersom IO ikke gikk med på besøk.

Ved å innføre en strukturert screening håpet vi å minimere intervjuereffekter som at noen intervjuere vil være mer tilbøyelige til å tilby telefonintervju (inkludert IO som burde ha vært besøkt), mens andre nesten utelukkende vil gå for besøk (inkludert IO som kunne ha vært telefonintervjuet). Selv om screeningen ideelt sett burde ha vært bestemt og designet før datafangsten startet, er det gode argumenter for å ha innført den. I praksis tilpasset vi vår innsamlingsmodus til IOs situasjon. Kandidatene til lange intervjuer fikk besøk, og kandidatene til korte intervjuer kunne i mange tilfeller gjennomføre intervjuet ved første gangs kontakt, noe som forhåpentligvis har ført til høyere svarprosent og motvirket skjjevheter.

I Undersøkelse om voksne og læring opereres det med tre former for utdanning og opplæring: 1) Formell utdanning, som omfatter offentlig godkjent utdanning fra grunnskole- til universitets/høgskolenivå. 2) Ikke-formell opplæring som ikke gir noen offentlig godkjent kvalifikasjon, herunder alle typer kurs, privattimer, planlagt opplæring på arbeidsplassen med mer. 3) Planlagt læring på egen hånd, kunnskap og ferdigheter man tilegner seg selv på en planlagt og strukturert måte. For undersøkelsen var formell utdanning og ikke-formell opplæring de viktigste kategoriene. I screeningen ønsket vi derfor å fange opp de som hadde deltatt i minst én formell utdanning, eller minst én ikke-formell utdanning, og be om besøksintervju hos disse. Øvrige ble tilbudt telefonintervju.

Når vi ser på hvem som ble besøksintervjuet, er det en klar sammenheng mellom grad av deltakelse i opplæring og andel besøksintervju. Av personene som deltok i minst én formell opplæringsaktivitet ble 44 prosent besøksintervjuet. For de som deltok i enten formell eller uformell opplæring var besøksintervjuandelen 36 prosent. Av de som verken hadde deltatt i formell eller uformell opplæring ble 23 prosent besøksintervjuet. Totalt ble 26 prosent av nettoutvalget besøksintervjuet. Det hadde likevel vært ønskelig med en høyere besøksandel blant de som har deltatt i formell eller ikke-formell opplæring.

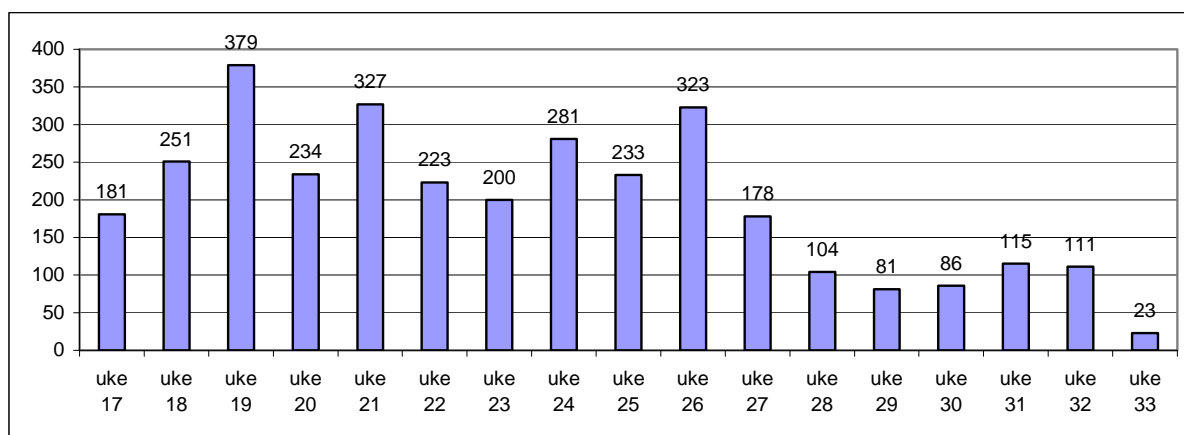
Vi samlet ikke inn svardata fra screening-spørsmålene, og vet derfor ikke hvem som egentlig skulle ha blitt besøksintervjuet men nektet besøk, og hvor mange som burde ha blitt besøksintervjuet men ikke ble identifisert som besøkskandidater i screeningen.

Det er også verdt å notere at 23 prosent av de besøksintervjuede, som utgjør 6 prosent av nettoutvalget, ikke hadde deltatt i formell eller ikke-formell utdanning. Noen av disse ble intervjuet før screeningen ble innført og noen kan ha blitt feilaktig identifisert som besøkskandidater under screening, men mange av dem vil være personer som intervjuerne ikke kom i kontakt med per telefon, og oppsøkte på adressen for å be om et intervju. Uten denne oppsøkende virksomheten er det sannsynlig at noen grupper ville blitt mer underrepresenterte enn de til sist ble i undersøkelsen.

## 4.2 Feltperiode og feltarbeid

Den opprinnelige feltperioden var på 11 uker fra og med uke 17 til og med uke 27. Da datafangsten i uke 19 ble evaluert i henhold til framdrift ble det vurdert som urealistisk at målet kunne nås innen denne fristen. Det ble derfor i samråd med oppdragsgiver besluttet at feltperioden kunne forlenges til og med uke 32. Forlengelsen ble ikke formidlet til intervjuerne før i uke 26, for å sikre at undersøkelsen fikk tilstrekkelig oppmerksomhet fram mot den opprinnelige fristen.

**Figur 1: Antall gjennomførte intervju pr. uke**



Datafangsten ble gjennomført i en årstid med mange offentlige fridager, noe som virker inn både på intervjuernes arbeidskapasitet og IOs tilgjengelighet. I uke 18 falt 1. mai på en tirsdag, 17. mai var torsdag i uke 20, og 1. pinsedag var i uke 22. I uke 23 medvirket usedvanlig godt junivær til at få intervjuer ble gjennomført. En forklaring til det høye antallet intervjuer i uke 26 er at det i ukene i forkant ble gjort et arbeid med å omfordele og gjøre individuelle fremdriftsavtaler med intervjuerne.

Ettersom datafangstperioden trakk ut i tid, og siden mange IO ennå ikke hadde blitt kontaktet av en intervjuer (enten på grunn av kapasitetsproblemer hos intervjuer eller på grunn av at IO ikke hadde vært tilgjengelig når intervjuer hadde forsøkt å kontakte IO), ble det i uke 26 sendt ut et påminningsbrev til samtlige IO som ikke hadde blitt returnert som svar, neker- eller sykdomsfrfall eller avgang. Brevet var vedlagt et flaxlodd (verdi 25 kroner) som kompensasjon for at det hadde tatt lenger tid enn først forespeilet, og også disse IOene ble lovet deltakelse i gavekorttrekning dersom de ble med. Med dette grepet håpet vi å øke svarvilligheten i denne gruppen.

Uke 29-32 ble det foretatt oppfølging av SSBs sentrale telefonintervjuerkorps fra SSBs lokaler i Oslo. Både andre runde med nekeroppfølging og oppfølging av IO vi tidligere ikke hadde kommet i kontakt med ble gjort av disse. SSBs sentrale telefonintervjuerkorps intervjuer kun over telefon.



Det endelige resultatet ble 3330 intervjuer. Mot slutten av datafangsten fikk vi imidlertid lettest intervjuer med IO som hadde egenskaper som lignet egenskapene til de vi allerede hadde intervjuet. Potensialet for å få intervjuer med underrepresenterte grupper var dårligere, også blant tidligere nektete, fordi mange av disse hadde gått til frafall på dette tidspunktet. (Se punkt 5.2.) Å fortsette datafangsten ville derfor kunne ført til større skjevheter mellom brutto- og nettoutvalget for variabler som høyeste fullførte utdanning.

#### 4.2.1 Nekteroppfølging

For å oppnå det ønskede antall observasjoner, samt minimere skjevheter mellom brutto- og nettoutvalget, var det nødvendig å følge opp en del personer som ved første kontakt hadde nektet eller takket nei til å delta i undersøkelsen. Det ble planlagt to runder med nekteroppfølging. Den første runden ble satt i gang i uke 23, og rettet seg mot deler av utvalget som var underrepresentert blant de som hadde svart, og overrepresentert blant de som hadde nektet. Dette var IO som ifølge våre registre hadde utdanning på ISCED1- (barneskole), ISCED2-nivå (ungdomsskole) eller ukjent utdanning, samt IO som ikke var registersysselsatte. Se tabell 3 for en forklaring til de ulike ISCED-nivåene. Et flaxlodd (verdi kroner 25) samt en trekning av gavekort ble brukt som incentiver. Målsetningen var å sende ut 300 IO i uke 23, med forventet svar fra en av tre. Det var imidlertid bare mulig å sende ut 236 kandidater, og av disse fikk vi svar fra 30 prosent. Den andre runden med nekteroppfølging hadde som hovedmål å øke antall observasjoner, og det ble ikke tatt hensyn til utdanningsnivå eller andre demografiske kriterier. Målet var å sende ut 500 IO i uke 27, etter at feltperioden ble forlenget. På grunn av at svarinngangen fortsatt var tregere enn forutsatt i den forlengede feltperioden ble ikke oppfølgingen igangsatt før i uke 29. Det var heller ikke mulig å sende ut mer enn 411 IO. Av disse rakk vi å få intervju med 28 prosent i løpet av de fire ukene som gjensto av feltperioden. Tiltakene bidro til å øke svarandelen med 5,5 poeng fra 62,2 til 67,7 prosent.

**Tabell 3: Utdanningsnivå etter ISCED-standarden og tilsvarende norsk utdanningsnivå**

| ISCED-kode for utdanningsnivå | Tilsvarende norsk Utdanningsnivå      |
|-------------------------------|---------------------------------------|
| ISCED 0                       | Barnehage                             |
| ISCED 1                       | Barneskole, inntil 6./7. trinn        |
| ISCED 2                       | Ungdomsskole, inntil 9./10. trinn     |
| ISCED 3                       | Videregående skole                    |
| ISCED 4                       | Fagskole (påbygning til videregående) |
| ISCED 5                       | Universitets- og høyskoleutdanning    |
| ISCED 6                       | Forskerutdanning                      |

## 5. Datakvalitet

I en utvalgsundersøkelse er kvaliteten på dataene som samles inn betinget av en rekke forhold. Vi skal her se nærmere på noen forhold som kan ha betydning for kvaliteten av dataene i denne undersøkelsen.

### 5.1 Utvalgsskjevhet

Utvalgsskjevhet innebærer at fordelingen etter et bestemt kjennemerke er annerledes blant de som svarte enn de som ble forsøkt intervjuet. I en utvalgsundersøkelse kan skjevhet introduseres på tre forskjellige måter.

For det første kan vi snakke om skjevhet når fordelingen av et bestemt kjennemerke er annerledes i utvalget enn i populasjonen som undersøkelsen omfatter. Slik utvalgsskjevhet kan oppstå i utvalgstrekkningen, hvor tilfeldigheter kan føre til at forekomsten av enkelte kjennemerker er ulikt fordelt i utvalget og populasjonen. Denne skjevheten skyldes tilfeldigheter i trekkingen, og en kan forvente at de personer som trekkes ut i hver befolkningsgruppe ikke skiller seg systematisk fra de

som ikke trekkes ut. Det blir kontrollert for utvalgsskjevhet når det gjelder alder, kjønn og fylke under trekkerutinen og vi kan derfor se bort fra dette i Undersøkelse om voksne og læring. Det kan likevel ikke ses bort fra at det kan forekomme skjevheter etter andre kjennemerker.

**Tabell 4: Avgang etter årsak. Antall og prosent.**

| Avgangsårsak                       | Antall    | Prosent    | Prosent av utvalg |
|------------------------------------|-----------|------------|-------------------|
| <b>I alt</b>                       | <b>84</b> | <b>100</b> | <b>1,7</b>        |
| Død                                | 6         | 7,1        | 0,1               |
| Bosatt i utlandet i over 6 måneder | 62        | 73,8       | 1,2               |
| Andre årsaker                      | 16        | 19,0       | 0,3               |

Andelen personer vi står igjen med etter at avganger er fjernet kalles bruttoutvalg. Bruttoutvalget er det utvalget vi faktisk forsøker å intervju. Andelen personer vi oppnådde intervju med kalles nettoutvalget. Den andelen som består av differansen mellom brutto- og nettoutvalget kalles frafall. Frafall kan føre til skjevhet mellom bruttoutvalget og nettoutvalget når fordelingen av et bestemt kjennemerke er annerledes blant de som svarte, enn blant de som ble forsøkt intervjuet. Skjevhet innebærer at nettoutvalget ikke er statistisk representativt for målgruppen. Skjevhet i forhold til ett kjennemerke medfører ikke nødvendigvis at nettoutvalget er skjevt i forhold til andre kjennemerker. På den annen side gir godt samsvar mellom fordelingene i nettoutvalget og bruttoutvalget for ett eller flere kjennemerker ingen garanti for at utvalget ikke er skjevt på andre kjennemerker.

I vurderingen av utvalgsskjevhet bør en analysere avvikene mellom netto- og bruttoutvalget. Tabell 5 gir mulighet for å belyse eventuelle skjevheter på grunn av frafallet for egenskapene kjønn, alder og landsdel. Dette kan en gjøre ved å sammenlikne fordelingene i bruttoutvalget med fordelingene i nettoutvalget. Det foreligger utvalgsskjevhet for en bestemt egenskap dersom det er betydelig avvik mellom netto- og bruttoutvalget. Vi snakker om betydelige avvik når nettoutvalget avviker fra bruttoutvalget med mer enn  $\pm 1$  prosentpoeng.

Siden undersøkelsens tema er opplæring og utdanning har vi i tabell 5 sett på frafall etter kjennemerket utdanningsnivå. Fordi mye opplæring skjer i forbindelse med arbeidet har vi også sett på frafall etter kjennemerket registersysselsetting.

**Tabell 5: Bruttoutvalget, frafallet og nettoutvalg etter kjønn, alder og landsdel. Prosent**

|                        | <b>Brutto</b> | <b>Netto</b> | <b>Frafall</b> | <b>Netto-brutto</b> |
|------------------------|---------------|--------------|----------------|---------------------|
| <b>I alt</b>           | 100,0         | 100,0        | 100,0          | 0,0                 |
| <b>Kjønn</b>           |               |              |                |                     |
| Kvinner                | 48,6          | 47,9         | 50,0           | -0,7                |
| Menn                   | 51,4          | 52,1         | 50,0           | 0,7                 |
| <b>Alder</b>           |               |              |                |                     |
| 22-24 år               | 4,9           | 4,7          | 5,5            | -0,2                |
| 25-34 år               | 29,7          | 29,0         | 31,1           | -0,7                |
| 35-49 år               | 30,2          | 30,5         | 29,6           | 0,3                 |
| 50-64 år               | 30,2          | 31,1         | 28,3           | 0,9                 |
| 65-66 år               | 5,0           | 4,7          | 5,6            | -0,3                |
| <b>Landsdel</b>        |               |              |                |                     |
| Oslo og Akershus       | 24,2          | 22,6         | 27,4           | -1,6                |
| Hedmark og Oppland     | 7,8           | 8,3          | 7,0            | 0,5                 |
| Østlandet ellers       | 19,3          | 18,9         | 20,1           | -0,4                |
| Agder/Rogaland         | 14,2          | 14,3         | 14,1           | 0,1                 |
| Vestlandet             | 16,5          | 16,7         | 16,0           | 0,2                 |
| Trøndelag              | 8,7           | 9,5          | 7,0            | 0,8                 |
| Nord-Norge             | 9,3           | 9,7          | 8,5            | 0,4                 |
| <b>Antall personer</b> | 4 916         | 3 330        | 1 616          |                     |

Som vi ser i tabell 5 har kvinner blitt noe underrepresentert i nettoutvalget. Ser vi på alder er det særlig aldersgruppen 25-34 år som er underrepresentert, og gruppen 50-64 som er overrepresentert. 25-34-aldersgruppen ble oversamlet (trekksannsynlighet 0,0025 mot gjennomsnittlig trekksannsynlighet 0,0018.) Stratifiseringen bidro altså til å motvirke den effekten det høye frafallet hadde på antall observasjoner. Også den underrepresenterte 65-66-gruppen ble oversamlet.

Ser vi på landsdeler er det Oslo og Akershus som utmerker seg som underrepresentert. Dette er tilfelle også i andre undersøkelser. Noen av årsakene vil bli drøftet under punkt 4.2.

**Tabell 6: Bruttoutvalget, frafallet og nettoutvalg etter arbeidsmarkedsstatus og utdanningsnivå. Prosent**

|                                      | Brutto | Netto | Frafall | Netto-brutto |
|--------------------------------------|--------|-------|---------|--------------|
| <b>I alt</b>                         | 100,0  | 100,0 | 100,0   | 0,0          |
| <b>Arbeidsmarkedsstatus</b>          |        |       |         |              |
| Sysselsatte ifølge register          | 68,1   | 70,0  | 64,2    | 1,9          |
| Ikke-sysselsatte iflg register       | 31,9   | 30,0  | 35,8    | -1,9         |
| <b>Utdanningsnivå iflg. register</b> |        |       |         |              |
| Ukjent/uoppgitt                      | 5,2    | 3,9   | 8,0     | -1,3         |
| ISCED 0-2                            | 21,8   | 18,6  | 28,5    | -3,2         |
| ISCED 3                              | 41,8   | 41,9  | 41,6    | 0,1          |
| ISCED 4                              | 2,7    | 2,8   | 2,4     | 0,1          |
| ISCED 5-6                            | 28,5   | 32,8  | 19,5    | 4,3          |

Som det går fram av tabell 6 er personer som ifølge SSBs arbeidstakerregister ikke er sysselsatte underrepresentert i nettoutvalget. Ser vi på utdanningsnivå ifølge SSBs utdanningsregister/Den nasjonale utdanningsdatabasen er personer med utdanning på universitets- eller høgskolenivå er overrepresentert med 4,3 prosent, mens personer med utdanning på ungdomsskolenivå eller lavere er underrepresentert med 3,2 prosent. Personer vi ikke kjente utdanningsnivået til er også underrepresentert, men ikke på langt nær i samme omfang som for gruppen ISCED 0-2. Dette kan skyldes at vi i denne gruppen finner en del personer som har høyere utdanning tatt i utlandet som ikke er godkjent i Norge. Hvis så er tilfelle, vil vi anta at deres svarvillighet ligner den vi finner hos andre med tilsvarende utdanning som er godkjent. I tabell 6b under går det fram hva personene med ukjent utdanningsnivå oppgav som høyeste fullførte utdanning i intervjuet:

**Tabell 6b. Egenoppgitt utdanningsnivå for intervjuede personer vi manglet registeropplysninger om utdanningsnivå på.**

| Utdanningsnivå  | Antall personer | Prosentandel | Prosentandel i befolkningen i stort <sup>2</sup> |
|---|-----------------|--------------|--|
| Barneskole, ungdomsskole, folkeskole (ISCED 0-2)  | 20              | 18,3         | 23,1   |
| Gymnas, videregående skole, realskole. Påbygging til videregående utdanning (ISCED 3)                     | 46              | 42,2         | 46,4   |
| Universitets- og høyskolestudier, kortere enn to års heltidsstudier (ISCED 4)                             | 37              | 33,9         | 23,6   |
| Universitets- og høyskoleutdanning, to års heltidsstudier eller mer inklusiv forskerutdanning (ISCED 5-6) | 6               | 5,5          | 6,8  |
| TOTALT  | 109             | 100,0        | 100,0  |

## 5.2 Effekt av nekteroppfølgingen

Som nevnt under punkt 4.1 ble det gjennomført en oppfølging blant respondenter som ved første kontakt ikke ønsket å delta i undersøkelsen. Et av målene for denne oppfølgingen var å redusere skjevheter etter kjennetegnet utdanningsnivå. Tabell 7 viser differansen mellom netto- og bruttoutvalget dersom vi ikke hadde gjennomført noen nekteroppfølging, kontra differansen med nekteroppfølging. Som vi ser førte nekteroppfølgingen til at respondenter på ISCED 0-2-nivå ble mindre underrepresentert, mens ISCED 5-6 ble mindre overrepresentert. Vi ser imidlertid også at de vi manglet opplysninger om utdanning om i registeret ble *mer* underrepresentert med nekteroppfølgingen. Dette henger sammen med at det er andre frafallsårsaker som dominerer i denne gruppen, som det går fram av tabell 9 nedenfor. Selv om svarvilligheten for de vi fikk tak i denne kategorien var god, har mange vært vanskelig å få tak i. Som vi ser av standardavviket ble imidlertid den gjennomsnittlige variasjonen i over-/underrepresentasjon totalt sett redusert fra 3,1 til 2,7 prosentpoeng.

---

<sup>2</sup> Andelen blant dem som står registrert med fullført utdanning i alderen 20-66 år.

**Tabell 7: Effekter av frafallsoppfølging blant personer som først takket nei til å delta**

| ISCED-nivå  | Brutto-<br>utvalg | Nettoutvalg<br>u.<br>oppfølging | Netto-brutto<br>uten<br>oppfølging | Nettoutvalg<br>med oppfølging | Netto-brutto<br>med<br>oppfølging | Oppfølgings-<br>effekt |
|-------------|-------------------|---------------------------------|------------------------------------|-------------------------------|-----------------------------------|------------------------|
| Ukj./uoppg. | 5,2               | 4,1                             | -1,1                               | 3,9                           | -1,3                              | -0,2                   |
| ISCED 0-2   | 21,8              | 18,0                            | -3,8                               | 18,6                          | -3,2                              | 0,6                    |
| ISCED 3     | 41,8              | 41,7                            | -0,1                               | 41,9                          | 0,1                               | 0,2                    |
| ISCED 4     | 2,7               | 2,9                             | 0,2                                | 2,8                           | 0,1                               | -0,1                   |
| ISCED 5-6   | 28,5              | 33,3                            | 4,8                                | 32,8                          | 4,3                               | -0,5                   |
| TOTALT      | 100,0             | 100,0                           | 0,0                                | 100,0                         | 0,0                               | 0,0                    |
| Antall      | 4 916             | 3 146                           | STDAV 3,1                          | 3 330                         | STDAV 2,7                         |                        |

### 5.3 Analyse av frafallet

Som tidligere nevnt bør en i vurderingen av utvalgsskjevhet knytte større oppmerksomhet til skjevhet som skyldes frafall, enn til andre former for utvalgsskjevhet. Dette skyldes at de personene som deltar kan skille seg systematisk fra de som ikke deltar. Tabell 8 og 9 gir en oversikt over de viktigste årsakene til frafall i denne undersøkelsen.

**Tabell 8: Svarprosent og frafall etter årsak fordelt på kjønn, alder og landsdel etter kvartal. Prosent**

|                      | Intervju | Nekt | Forhindret | Ikke truffet | Annet | I alt |
|----------------------|----------|------|------------|--------------|-------|-------|
| <b>I alt</b>         | 67,7     | 20,2 | 2,6        | 9,4          | 0,0   | 100,0 |
| <b>Kjønn</b>         |          |      |            |              |       |       |
| Kvinner              | 66,8     | 21,2 | 2,8        | 9,3          | 0,0   | 100,0 |
| Menn                 | 68,6     | 19,3 | 2,5        | 9,6          | 0,0   | 100,0 |
| <b>Aldersgrupper</b> |          |      |            |              |       |       |
| 22-24 år             | 64,1     | 19,4 | 0,8        | 15,7         | 0,0   | 100,0 |
| 25-34 år             | 66,2     | 18,0 | 2,8        | 13,0         | 0,0   | 100,0 |
| 35-49 år             | 68,4     | 19,6 | 2,8        | 9,2          | 0,0   | 100,0 |
| 50-64 år             | 69,7     | 22,0 | 2,5        | 5,8          | 0,0   | 100,0 |
| 65-66 år             | 64,1     | 27,4 | 2,9        | 5,7          | 0,0   | 100,0 |
| <b>Landsdel</b>      |          |      |            |              |       |       |
| Akershus og Oslo     | 63,5     | 19,5 | 3,0        | 14,1         | 0,0   | 100,0 |
| Hedmark og Oppland   | 71,4     | 18,2 | 3,6        | 6,8          | 0,0   | 100,0 |
| Østlandet ellers     | 66,5     | 20,0 | 2,6        | 10,9         | 0,0   | 100,0 |
| Agder og Rogaland    | 68,1     | 24,2 | 2,4        | 5,3          | 0,0   | 100,0 |
| Vestlandet           | 68,8     | 20,4 | 1,9        | 9,0          | 0,0   | 100,0 |
| Trøndelag            | 74,1     | 18,8 | 3,1        | 4,0          | 0,0   | 100,0 |
| Nord-Norge           | 70,7     | 19,0 | 2,2        | 8,1          | 0,0   | 100,0 |

I tabell 8 ser vi at det er liten forskjell mellom kjønnene når det gjelder frafallsårsaker. Ser vi på aldersgruppene ser vi av frafallsårsaken "Ikke truffet" at tilgjengelighet i stor grad korrelerer med alder. Jo yngre svarpersonene er, jo vanskeligere har det vært for våre intervjuere å få tak i dem for å gjennomføre et intervju. Når det gjelder frafallsårsaken "Nekt" ser vi at det er en tilsvarende sammenheng den andre veien. Jo eldre svarpersonene er, jo vanskeligere har det vært for våre intervjuere å overtale dem til å delta.

Ser vi på landsdelene utmerker Akershus og Oslo samt Østlandet ellers (unntatt Hedmark og Oppland) med høyest andel "Ikke truffet". Basert på disse observasjonene kan man formulere en hypotese om at liten tilgjengelighet korrelerer med høy urbanisering. Men man bør da også merke seg at Vestlandet og Nord-Norge ikke ligger langt etter på denne frafallsårsaken. Agder og Rogaland utmerker seg med en høy andel nektete, men dette kan ha en sammenheng med at denne landsdelen har en lav "Ikke truffet"-andel, og at en større andel svarpersoner dermed fikk anledning til å nekte.

**Tabell 9: Svarprosent og frafall etter årsak fordelt på arbeidsmarkedsstatus og utdanningsnivå. Prosent**

|                             | Intervju | Nekt | Forhindret | Ikke truffet | Annet | I alt |
|-----------------------------|----------|------|------------|--------------|-------|-------|
| <b>I alt</b>                | 67,7     | 20,2 | 2,6        | 9,4          | 0,0   | 100,0 |
| <b>Arbeidsmarkedsstatus</b> |          |      |            |              |       |       |
| Sysselsatt iflg. reg.       | 69,6     | 20,7 | 1,2        | 8,5          | 0,0   | 100,0 |
| Ikke-syss. iflg. reg.       | 63,8     | 19,1 | 5,6        | 11,5         | 0,0   | 100,0 |
| <b>Utdanningsnivå</b>       |          |      |            |              |       |       |
| Ukjent                      | 50,4     | 9,8  | 19,1       | 20,7         | 0,0   | 100,0 |
| ISCED 0-2                   | 57,8     | 26,4 | 3,6        | 12,2         | 0,0   | 100,0 |
| ISCED 3                     | 67,9     | 22,3 | 1,1        | 8,7          | 0,0   | 100,0 |
| ISCED 4                     | 71,0     | 19,9 | 1,5        | 7,6          | 0,0   | 100,0 |
| ISCED 5-6                   | 78,0     | 14,3 | 1,2        | 6,6          | 0,0   | 100,0 |

I tabell 9 ser vi at det er en sammenheng mellom tilbøyelighet til å nekte og utdanningsnivå ifølge register. Jo høyere utdanningsnivå, jo lettere har det vært å få med personene på undersøkelsen. En årsak til dette kan være undersøkelsens tema: de som deltar mye i opplæring og utdanning vil lettere interessere seg for en slik undersøkelse.

Vi ser imidlertid også at det er en sammenheng mellom tilgjengelighet og utdanningsnivå. Personer vi ikke kjenner utdanningsnivået til samt personer med utdanningsnivå ungdomsskole eller lavere har vært vanskeligere å få tak i enn andre. Tilgjengelighetsproblemet her kan igjen henge sammen med at mange personer med utdanning på dette nivået fortsatt er under utdanning og derfor mindre tilgjengelig enn andre. Personer med ukjent utdanningsnivå vil i all hovedsak være innvandrere. Det forklarer også det faktum at så mange i denne kategorien har vært forhindret fra å delta. Det har i overveiende grad vært språkproblemer som har stått i veien for at disse skulle ha kunnet delta.

## 5.4 Usikkerhet og feilmarginer

Fordi resultatene bygger på opplysninger fra et utvalg av den befolkningen undersøkelsen dekker, er det knyttet en viss usikkerhet til dem. Denne usikkerheten kalles utvalgsvarians. I og med at utvalget er trukket etter reglene for tilfeldig trekking, er det mulig å beregne hvor stor utvalgsvariansen kan forventes å bli.

Et hyppig brukt mål på usikkerheten i resultatet for et kjennemerke, er standardavviket til den observerte verdien av dette kjennemerket. Størrelsen på dette standardavviket avhenger av tallet på observasjoner i utvalget, måten utvalget er trukket på og av fordelingen til det aktuelle kjennemerket i befolkningen. Fordelingen i befolkningen kjenner vi ikke, men det er mulig å anslå standardavviket i utvalgsfordelingen ved hjelp av observasjonene i utvalget.

Det er ennå ikke foretatt egne beregninger av slike anslag for denne undersøkelsen.<sup>3</sup> Tabell 10 viser likevel tilnærmet størrelse på standardavviket for observerte prosentandeler ved ulike utvalgsstørrelser.<sup>4</sup> Av tabell 10 går det fram at usikkerheten minker når antall observasjoner øker, og at usikkerheten øker når observasjoner minker og når prosenttallet nærmer seg 50.

Ved hjelp av standardavviket er det mulig å beregne et intervall som med en bestemt sannsynlighet inneholder den sanne verdi av en beregnet størrelse (den verdien vi ville ha fått dersom vi hadde foretatt en totaltelling i stedet for en utvalgsundersøkelse). Slike intervaller kalles konfidensintervaller hvis de er konstruert på en bestemt måte: La  $M$  være den beregnede størrelsen og  $S$  være et anslag for standardavviket til  $M$ , Konfidensintervallet blir da intervallet med grenser  $(M-2*S)$  og  $(M+2*S)$ . Denne metoden vil med omtrent 95 prosents sannsynlighet gi et intervall som inneholder den sanne verdien.

**Tabell 10. Forventet standardavvik for observerte prosentandeler ved ulike utvalgsstørrelser og med bruk av SSBs utvalgsplan**

| Antall observasjoner | Prosent |       |       |            |       |       |       |       |       |
|----------------------|---------|-------|-------|------------|-------|-------|-------|-------|-------|
|                      | 5/95    | 10/90 | 15/85 | 21/80      | 25/75 | 30/70 | 35/65 | 40/60 | 50/50 |
| 25                   | 5,4     | 7,5   | 8,9   | 10,2       | 10,8  | 11,5  | 11,9  | 12,2  | 12,5  |
| 50                   | 3,8     | 5,2   | 6,2   | 7,1        | 7,6   | 8,0   | 8,3   | 8,6   | 8,7   |
| 100                  | 2,7     | 3,7   | 4,4   | 5,0        | 5,3   | 5,6   | 5,9   | 6,0   | 6,2   |
| 200                  | 1,9     | 2,6   | 3,1   | 3,5        | 3,8   | 4,0   | 4,1   | 4,3   | 4,3   |
| 300                  | 1,5     | 2,1   | 2,5   | 2,9        | 3,1   | 3,2   | 3,4   | 3,5   | 3,5   |
| 500                  | 1,2     | 1,6   | 2,0   | 2,2        | 2,4   | 2,5   | 2,6   | 2,7   | 2,7   |
| 962                  | 0,9     | 1,2   | 1,4   | <b>1,6</b> | 1,7   | 1,8   | 1,9   | 1,9   | 2,0   |
| 1000                 | 0,8     | 1,2   | 1,4   | 1,5        | 1,7   | 1,8   | 1,8   | 1,9   | 1,9   |

Følgende eksempel illustrerer hvordan en kan bruke tabell 10 for å finne konfidensintervaller. I undersøkelsen oppgir 204 av 962 intervjuede i aldersstratumet 25-34 å ha deltatt i formell utdanning i løpet av de siste 12 månedene. Det utgjør 21 prosent av de intervjuede. Anslaget på standardavviket til dette observerte prosenttallet er på 1,6 når antall observasjoner er 962. Konfidensintervallet for den sanne verdi får grensene  $21 \pm 2 * 1,6$ . Det vil si at intervallet som strekker seg fra til 19,4 til 24,2 prosent med 95 prosent sannsynlighet inneholder den tallstørrelsen en ville fått om hele befolkningen mellom 25 og 34 hadde vært med i undersøkelsen.

Ofte er det ønskelig å sammenlikne prosenttall for flere grupper. Når to usikre tall sammenliknes, vil usikkerheten på forskjellen mellom dem vanligvis bli større enn usikkerheten knyttet til hvert enkelt tall. Standardavviket til forskjeller mellom to prosenttall er lik kvadratrotten av summen av kvadratene av standardavvikene til enkelttallene. Når en har anslag for standardavviket til slike forskjeller, kan en konstruere konfidensintervall for den sanne verdi på samme måte som beskrevet ovenfor.

## 5.5 Pc-assistert intervjuing, innsamlingsfeil og bearbeidingsfeil

I enhver undersøkelse, både i totaltellinger og utvalgsundersøkelser, vil det forekomme svar som er feil. Feilene kan oppstå både i forbindelse med innsamlingen og under bearbeidningen.

<sup>3</sup> Egne beregninger vil bli publisert i den norske AES-kvalitetsrapporten.

<sup>4</sup> På grunn av den disproporsjonale stratifiseringen av utvalget (se punkt 2) vil størrelsen på standardavviket være noe større enn oppgitt i tabellen.



Datainnsamlingen i denne undersøkelsen foregikk ved hjelp av pc. Intervjuerne ringte opp eller besøkte respondentene, leste opp spørsmålene fra dataskjermen og registrerte svarene direkte på maskinen. En fordel med Pc-assistert intervjuing er at en øker mulighetene for å tilpasse spørsmålene i overensstemmelse med respondentens situasjon og svar på tidligere spørsmål, i forhold til det som er mulig ved bruk av papirskjema. Videre gir Pc-assistert intervjuing mulighet for direkte kontroll av svarkonsistens mellom ulike spørsmål. For hvert spørsmål er det lagt inn grenser for gyldige verdier. I tillegg er det bygget inn et omfattende feilmeldingssystem dersom intervjueren taster inn et svar som er inkonsistent i forhold til tidligere svar.

Alle disse sidene ved Pc-assistert intervjuing fører til økt datakvalitet. Innsamlingsfeil som skyldes intervjuerens feilregistreringer, blir langt mindre enn ved bruk av papirskjema. Vi unngår registrering av ugyldige verdier og vi oppnår et redusert frafall på enkeltspørsmål ved at mulighetene for hoppfeil reduseres. PC-assistert intervjuing hindrer likevel ikke alle feil. Redusert datakvalitet kan for eksempel være et resultat av dårlig formulerte spørsmål, eller at det er dårlig samsvar mellom spørsmål og svaralternativer.

Innsamlingsfeil kan også komme av at intervjupersonen avgir feil svar. Det kan skyldes vansker med å huske forhold tilbake i tiden. Det kan også skyldes misforståelser av spørsmål. Når det blir spurt om forhold som folk erfaringsmessig finner kompliserte, må en regne med å få en del feilaktige svar. Bearbeidingsfeil er avvik mellom den verdien som registreres inn og den verdien som til slutt rapporteres ut. Gjennom ulike kontroller har man søkt å finne feil og rette dem opp.

Når en har rettet opp feil så langt det er mulig, er erfaringen at de statistiske resultatene i de fleste tilfeller påvirkes forholdsvis lite av både innsamlingsfeil og bearbeidingsfeil. Virkningen av feil kan likevel være av betydning i noen tilfeller. Det gjelder særlig hvis feilen er systematisk, det vil si at den samme feilen gjøres relativt ofte. Tilfeldige feil har forventningen 0, og medfører ikke skjevhet i estimatene. En tenker seg at feil som ikke er systematiske trekker like mye i hver retning, og at de derfor har svært liten effekt.

Oslo, april 2007  
Saksbehandler: Dag F. Gravem  
**Seksjon for intervjuundersøkelser**

## **Undersøkelse om voksne og læring**

### **Hva lærer vi, og hva ønsker vi å lære?**

For å få ny og bedre kunnskap om den voksne befolkningens bruk av og behov for ulike utdannings- og opplæringstilbud gjennomfører Statistisk sentralbyrå (SSB) i år en landsomfattende intervjuundersøkelse om voksne og læring i samarbeid med Kunnskapsdepartementet (KD) og forskningsstiftelsen FAFO. Undersøkelsen er dessuten en del av den store felleseuropeiske undersøkelsen Adult Education Survey.

Du er en av 5000 personer i alderen 22-67 år som er trukket tilfeldig fra Folkeregisteret til å bli med i undersøkelsen. I løpet av den nærmeste tiden vil en av våre intervjuere ta kontakt med deg og avtale tid for et intervju. Det er frivillig å delta, og du kan når som helst trekke deg fra undersøkelsen og kreve at opplysningene blir slettet. Det er imidlertid viktig at flest mulig svarer slik at resultatene blir pålitelige. **Vi kan ikke erstatte deg med en annen.**

**For å gjøre intervjuet kortere** vil vi koble på opplysninger fra registre SSB har tilgang til. Vi henter inn noen data fra Folkeregisteret om deg og din husstand, opplysninger om utdanning fra SSBs utdanningsregister, yrkesstatus og bedriftstilknytning fra arbeidstaker- og arbeidsgiverregisteret, samt opplysninger om lønn og bidrag fra SSBs trygderegister. For å kunne følge utviklingen over tid vil vi hente inn slike opplysninger fra perioden 2000-2011. **Ingen av opplysningene vil kunne spores tilbake til enkeltpersoner.**

Undersøkelsen gjennomføres **etter lovpålagte regler** og SSB har utnevnt eget personvernombud godkjent av Datatilsynet. **SSB vil aldri offentliggjøre eller formidle videre opplysninger om enkeltpersoner.** Senest ved utgangen av 2008 vil vi fjerne alle navn og adresser fra datamaterialet. Fødselsnummeret vil bli erstattet med et kodenummer som gjør det mulig å se svarene i sammenheng med opplysninger som finnes i registre.

Vi håper at du vil ta deg tid til å være med på undersøkelsen. Trenger du mer informasjon kan du ringe oss gratis på telefon 800 83 028 eller sende en e-post til [dfg@ssb.no](mailto:dfg@ssb.no). Generelle spørsmål vedrørende personvern i Statistisk sentralbyrå kan rettes til vårt personvernombud på telefon 21 09 00 00, eller e-post [personvernombud@ssb.no](mailto:personvernombud@ssb.no).

Med vennlig hilsen



Øystein Olsen  
adm. direktør



Anne Sundvoll  
seksjonssjef

Oslo, april 2007

Sakshandsamar: Dag F. Gravem

**Seksjon for intervjuundersøkingar**

## **Undersøking om vaksne og læring**

### **Kva lærer vi, og kva ønskjer vi å lære?**

For å få ny og betre kunnskap om den vaksne befolkninga si bruk av og behov for ulike utdannings- og opplæringstilbod gjennomfører Statistisk sentralbyrå (SSB) i år ei landsomfattande intervjuundersøking om vaksne og læring i samarbeid med Kunnskapsdepartementet (KD) og forskingsstiftinga FAFO. Undersøkinga er òg ein del av den store felleseuropeiske undersøkinga Adult Education Survey.

Du er ein av 5000 personar i alderen 22-67 år som er trekt tilfeldig frå Folkeregisteret til å bli med i undersøkinga. I løpet av den nærmaste tida vil ein av våre intervjuarar ta kontakt med deg og avtale tid for eit intervju. Det er frivillig å delta, og du kan når som helst trekkje deg frå undersøkinga og krevje at opplysingane blir sletta. Det er likevel viktig at flest mogleg svarar slik at resultatata blir pålitelege. **Vi kan ikkje erstatte deg med ein annan person.**

**For å gjere intervjuet kortare** vil vi kople på opplysingar frå register SSB har tilgang til. Vi hentar inn nokre data frå Folkeregisteret om deg og husstanden din, opplysingar om utdanning frå SSB sitt utdanningsregister, yrkesstatus og bedriftstilknytning frå arbeidstakar- og arbeidsgjevarregisteret, og opplysingar om lønn og bidrag frå SSB sitt trygderegister. For å kunne følgje utviklinga over tid vil vi hente inn slike opplysingar frå perioden 2000-2011. **Ingen av opplysingane vil kunne sporast tilbake til enkeltpersonar.**

Undersøkinga gjennomførast **etter lovpålagte regler** og SSB har utnemnt eit eige personvernombod som er godkjent av Datatilsynet. **SSB vil aldri offentleggjere eller formidle vidare opplysingar om enkeltpersonar.** Seinast ved utgangen av 2008 vil vi fjerne alle namn og adresser frå datamaterialet. Fødselsnummeret vil bli erstatta med eit kodennummer som gjer det mogleg å sjå svara i samanheng med opplysingar som finnes i register.

Vi voner at du vil ta deg tid til å vere med på undersøkinga. Treng du meir informasjon kan du ringje oss gratis på telefon 800 83 028 eller sende ein e-post til [dfg@ssb.no](mailto:dfg@ssb.no). Generelle spørsmål vedrørande personvern i Statistisk sentralbyrå kan rettes til vårt personvernombod på telefon 21 09 00 00, eller e-post [personvernombud@ssb.no](mailto:personvernombud@ssb.no).

Med venleg helsing



Øystein Olsen  
adm. direktør



Anne Sundvoll  
seksjonssjef

Oslo, juni 2007  
Saksbehandler: Dag F. Gravem  
**Seksjon for intervjuundersøkelser**

## **Undersøkelse om voksne og læring**

For et par måneder siden sendte vi deg et brev om at Statistisk sentralbyrå i samarbeid med forskningsstiftelsen FAFO og Kunnskapsdepartementet gjennomfører en landsomfattende intervjuundersøkelse om voksne og læring, der du som en av 5000 personer er trukket ut til å delta. Vi informerte samtidig om at en av SSBs intervjuere kom til å ta kontakt i nær framtid.

På grunn av kapasitetsproblemer har det ikke vært mulig for våre intervjuere å kontakte alle så raskt som vi hadde ønsket. Derfor sender vi dette brevet til alle som fortsatt ikke har blitt intervjuet for å forsikre om at vi ikke har glemt noen. Vi ønsker fremdeles et intervju med deg, og vil sørge for at alle blir forsøkt kontaktet innen få uker. Noen som mottar dette brevet vil allerede ha blitt kontaktet av en intervjuer, og ha en avtale om intervju. Enkelte vil også ha gjennomført et intervju. **Som en takk for hjelpen, og som kompensasjon for at det har tatt lengre tid enn planlagt å kontakte alle, legger vi ved et flaxlodd. Hvis du blir med på et intervju er du også med i trekningen av fem gavekort på 1000 kroner.**

Undersøkelsen handler om folks behov for og bruk av ulike opplærings- og utdanningstilbud. De som er trukket ut til å delta i undersøkelsen er et tverrsnitt av den voksne befolkningen i Norge. **For å gi et riktig bilde av befolkningen er det derfor viktig at de som er trukket ut blir med.** Det gjelder også de som ikke har deltatt, eller som har deltatt lite i opplæring eller utdanning det siste året. Det er dessuten viktig at vi har med like mange kvinner som menn, like mange fra alle aldersgrupper og fra ulike deler av landet. Vi har ikke mulighet til å erstatte deg med noen annen.

Vi gjentar at det er frivillig å være med, men håper at du vil ta deg tid til å være med på undersøkelsen. Du finner mer informasjon om undersøkelsen i brevet vi sendte deg for en tid tilbake. Gi oss beskjed dersom du ønsker å få tilsendt brevet på nytt. Trenger du mer informasjon om undersøkelsen kan du ringe oss gratis på telefon 800 83 028 eller sende en e-post til dfg@ssb.no. Du kan også spørre intervjueren som kontakter deg.

Med vennlig hilsen



Anne Sundvoll  
seksjonssjef



Dag F. Gravem  
prosjektleder

Oslo, juni 2007  
Sakshandsamar: Dag F. Gravem  
**Seksjon for intervjuundersøkingar**

## **Undersøking om vaksne og læring**

For eit par månader sidan sendte vi deg eit brev om at Statistisk sentralbyrå i samarbeid med forskingsstiftinga FAFO og Kunnskapsdepartementet gjennomfører ei landsomfattande intervjuundersøking om vaksne og læring, der du som ein av 5000 personar som er trekt ut til å delta. Vi informerte samtidig om at ein av SSB sine intervjuarar kom til å ta kontakt i nær framtid.

På grunn av kapasitetsproblem har det ikkje vore mogleg for våre intervjuarar å kontakte alle så raskt som vi hadde ønska. Difor sender vi dette brevet til alle som enno ikkje har blitt intervjuet for å forsikre om at vi ikkje har gløymt nokon. Vi ønskjer framleis eit intervju med deg, og vil syte for at alle blir freista kontakta innan få veker. Nokre som mottek dette brevet vil allereie ha blitt kontakta av ein intervjuar, og ha ei avtale om intervju. Nokre vil òg ha gjennomført eit intervju. **Som ein takk for hjelpa, og som kompensasjon for at det har tatt lengre tid enn planlagt å kontakte alle, legg vi ved eit flaxlodd. Om du blir med på eit intervju er du òg med i trekkinga av fem gåvekort på 1000 kroner.**

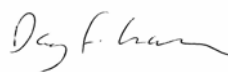
Undersøkinga handlar om folks behov for og bruk av ulike opplærings- og utdanningstilbod. Dei som er trekt ut til å delta i undersøkinga er eit tverrsnitt av den vaksne befolkninga i Noreg. **For å gje eit riktig bilete av befolkninga er det difor viktig at dei som er trekt ut blir med.** Det gjeld òg dei som ikkje har deltatt, eller har deltatt lite i opplæring eller utdanning det siste året. Det er dessutan viktig at vi har med like mange kvinner som menn, like mange frå alle aldersgrupper og frå ulike deler av landet. Vi har ikkje moglegheit til å erstatte deg med nokon annan.

Vi gjentek at det er frivillig å være med, men voner at du vil ta deg tid til å være med på undersøkinga. Du finner meir informasjon om undersøkinga i brevet vi sendte deg for ei tid tilbake. Gje oss beskjed om du ønskjer å få tilsendt brevet på nytt. Trenger du meir informasjon om undersøkinga kan du ringje oss gratis på telefon 800 83 028 eller sende ein e-post til [dfg@ssb.no](mailto:dfg@ssb.no). Du kan òg spørje intervjuaren som kontaktar deg.

Med vennleg helsing



Anne Sundvoll  
seksjonssjef



Dag F. Gravem  
prosjektleder



# Undersøkelse om voksne og læring

Produktnummer 0380-1

## Instruks

Orientering og veiledning for intervjuere

### INNHold

|  |          |
|--|----------|
| <b>1. ORIENTERING OM PROSJEKTET .....</b>                              | <b>2</b> |
| 1.1 OPPDRAGSGIVERE .....   | 2        |
| 1.2 GENERELT OM UNDERSØKELSEN .....                                    | 2        |
| 1.3 UNDERSØKELSE OM VOKSNES LÆRING OG LÆREVILKÅRSMONITOREN I AKU ..... | 2        |
| <b>2. GJENNOMFØRING AV UNDERSØKELSEN.....</b>                          | <b>3</b> |
| 2.1 REFERANSEPERIODE OG KALENDER.....                                  | 3        |
| 2.2 UTVALG .....   | 3        |
| 2.3 BESØKSINTERVJU .....   | 3        |
| 2.4 INTERVJUTID .....  | 3        |
| 2.5 INNSAMLINGSPERIODE .....   | 4        |
| 2.6 IO-BREV .....  | 4        |
| 2.7 INCITAMENT .....   | 4        |
| 2.8 FORBEREDELSESTID .....   | 4        |
| 2.9 INFORMASJON OM IO .....  | 4        |
| 2.10 IO BOSATT PÅ INSTITUSJON E.L. ....                                | 4        |
| <b>3. SPØRRESKJEMAET .....</b>   | <b>4</b> |
| 3.1 FØRSTE KONTAKT MED IO.....   | 4        |
| 3.2 FRAFALL, AVGANG OG OVERFØRING .....                                | 5        |
| 3.3 FORKLARING TIL SPØRSMÅLSBOLKER OG ENKELTSPØRSMÅL .....             | 6        |

### VEDLEGG: Informasjonsbrev

|                    |                     |             |
|--------------------|---------------------|-------------|
| Intervjuerkontakt: | Kari Grøholt        | 21 09 46 65 |
| Programmering:     | Trond Båshus        | 45 00 49 20 |
| Utvalgstreking:    | Thore Nafstad-Bakke | 21 09 49 80 |
| Planlegger:        | Dag F. Gravem       | 21 09 48 20 |

# 1. Orientering om prosjektet

## 1.1 Oppdragsgivere

Statistisk sentralbyrå (SSB) er ansvarlig for datainnsamlingen til Undersøkelse om voksnes læring. Denne undersøkelsen er en del av den europeiske Adult Education Survey (AES). EUs statistikkbyrå Eurostat koordinerer den felleseuropeiske undersøkelsen, mens den norske delen finansieres av og utføres for Kunnskapsdepartementet (KD). SSBs Seksjon for utdanningsstatistikk (360) er faglig ansvarlig, og vår interne oppdragsgiver i byrået. VOX (Nasjonalt senter for læring i arbeidslivet - en etat under KD) og forskningsstiftelsen FAFO er involvert som eksterne samarbeidspartnere.

## 1.2 Generelt om undersøkelsen

Undersøkelse om voksnes læring skal kartlegge hva slags læringsaktiviteter den voksne delen av befolkningen deltar i. Læringsaktivitetene er delt opp i tre hovedkategorier:

- **Formell utdanning** er offentlig godkjent utdanning, fra grunnskole til universitets- og høyskolenivå. Det kan være både hele studieprogrammer og enkeltfag. Dersom IO har tatt flere enkeltfag som inngår i samme studieprogram, for eksempel to ulike fag på allmennfaglig VK1 eller tre kurs som inngår i et Bachelorprogram, skal dette regnes som én formell læringsaktivitet.
- **Ikke-formell opplæring** vil omfatte opplæring man deltar i både på jobb og i fritiden. Ikke-formell opplæring gir ingen offentlig godkjent kvalifikasjon, men opplæringer av denne typen kan være obligatoriske for at man skal kunne få en jobb. (For eksempel SSBs intervjuerkurs!) Ikke-formell opplæring kan foregå som kurs, enkeltforelesning, seminar, privattimer eller som opplæring direkte på arbeidsplassen. For at f.eks. et seminar skal regnes som en ikke-formell læringsaktivitet må læring være *hovedformålet* med IO sin deltagelse på seminaret. (Merk at vi ikke bruker begrepet ikke-formell opplæring overfor IO, men viser til kurs, enkeltforelesninger, seminarer osv.)
- **Planlagt læring på egen hånd** brukes om den kunnskapen man tilegner seg på egen hånd, utenom organiserte utdannings- og opplæringsopplegg. Denne læringen må altså være planlagt, man må ha mål for seg selv når det gjelder innsats og/eller utbytte. Dette skiller planlagt læring på egen hånd fra *tilfeldig* læring, den typen kunnskap vi tilegner oss hver dag, uten kanskje å tenke så mye over det.

I tillegg til å samle inn data om disse tre ulike typene læring skal vi samle inn opplysninger om mulige hindringer for å kunne delta i opplæring og utdanning, om kostnader knyttet til opplæring og utdanning, samt bakgrunnsinformasjon om arbeid, husholdning, språkkunnskaper og bruk av PC.

## 1.3 Undersøkelse om voksnes læring og Lærevilkårsmonitoren i AKU

Fra AKU vil dere kjenne igjen en del av bakgrunnsspørsmålene om arbeid. Også temaet for undersøkelsen vil gjerne være kjent, ettersom FAFO-undersøkelsen Lærevilkårsmonitoren (LVM) gjennomføres som tilleggsundersøkelse til AKU. For at sammenlignbarheten med LVM skal bli så god som mulig, har vi gjort noen tilpasninger i det norske AES-skjemaet.

- Vi stiller en del spørsmål fra AKU for å kunne fastsette status på arbeidsmarkedet på samme måte som i LVM.
- Vi har lagt til noen spørsmål fra selve LVM, og tilpasset noen av svarkategoriene fra det opprinnelige AES-skjemaet.

## 2. Gjennomføring av undersøkelsen

### 2.1 Referanseperiode og kalender

En av de største utfordringene for IO i denne undersøkelsen er at vi spør om all utdanning og opplæring IO har deltatt i de siste 12 månedene, det vil si de siste 365 dagene bakover i tid (til og med intervjudagen). Blant de tingene man skal huske for de siste 12 månedene er

- Hvor mange ulike utdanninger, kurs og andre opplæringer IO deltok i
- Hvor mange timer undervisning IO fikk i hver utdanning eller opplæring
- Hvor mye IO eventuelt måtte betale i kursavgift, materiellutgifter og reiseutgifter

Vi har derfor utformet en kalender som dekker de 9 siste månedene i 2006, og de 7 første månedene i 2007. Uansett når intervjuet finner sted vil denne kalenderen dekke referanseperioden. Ta med kalenderen på intervjuet og be IO ta utgangspunkt i den når det kommer spørsmål som innebærer å huske læringsaktiviteter de siste 12 månedene. La IO få bruke litt tid for å komme på så mange læringsaktiviteter som mulig!

### 2.2 Utvalg

Utvalget i undersøkelsen er på 5000 personer i alderen 22-66 år per 31/12 2006. Noen vil derfor ha fylt 67 når de blir intervjuet. Vi ønsker å oppnå 70 % svar totalt. Fordi vi ønsker å samle inn gode data for hele befolkningen er målet ca. 70 % svar også innenfor aldersgruppene 22-34, 35-49 og 50-66. Vi vil også etterstrebe en jevn fordeling innen ulike utdanningsnivåer.

### 2.3 Besøksintervju

Undersøkelse om voksnes læring er en besøksundersøkelse. Dersom IO har flyttet fra kommunen, og reisetiden overskrider en time skal kontoret underrettes. Dersom IO uttrykkelig gir beskjed om at besøksintervju er uaktuelt, men går med på telefonintervju, kan intervjuet foretas over telefon.

Som vanlig skal dere, i den utstrekning det er mulig, ta kontakt med IO på telefon for avtale om besøk. Dersom det ikke er mulig å få tak i IO på telefon, skal IO besøkes. I denne undersøkelsen skal IO besøkes **tre ganger** før du klassifiserer IO som "ikke truffet". Besøkene bør foretas på forskjellige dager og klokkeslett.

### 2.4 Intervjutid

Intervjutiden vil variere avhengig av hvor mye opplæring og utdanning IO har deltatt i. Gjennomsnittlig intervjutid vil være ca. 40 minutter. Den vil imidlertid variere fra om lag en time for de som har deltatt i mye opplæring og utdanning, til snaut 20 minutter for de som har deltatt i lite.

#### 2.4.1 Forventninger om fremdrift

Innen de første to ukene bør dere ha forsøkt å kontakte alle IO dere har fått tildelt. (Med mindre dere raskt får så mange intervjuavtaler at det ikke er hensiktsmessig å kontakte flere.) For å komme i mål innen fristen bør vi ha intervjuet minst 40 % av utvalget innen 26. mai. Vi har derfor som forventning at dere skal ha gjennomført minst 17-18 intervjuer hver innen den dato.



## **2.4.2 Feltrapport**

Dere vil få tilsendt blaise-skjema for feltrapportering i mai. Skjemaet skal fylles ut i uke 20, og sendes inn 16. mai. Om nødvendig vil vi sende ut flere feltrapporter.

## **2.5 Innsamlingsperiode**

Datainnsamlingen foregår i perioden 23. april til 9. juli 2007. Oppfølging pågår i perioden fram til 13. august.

## **2.6 IO-brev**

IO-brev ble sendt ut 16. april.

## **2.7 Incitament**

Det er ikke planlagt incitament i forbindelse med undersøkelsen.

## **2.8 Forberedelsestid**

Instrukslesing og testintervju godtgjøres med 2 timer og 15 minutter.

## **2.9 Informasjon om IO**

Vi har hentet inn informasjon fra Folkeregisteret om IOs familieenhet. Dette er for å gjøre sporingen enklere for dere. Vi har også hentet inn informasjon fra arbeidsgiver- og arbeidstakerregisteret om IOs eventuelle arbeidsgiver. Dette er for å kunne gjøre kartleggingen av arbeidsforholdet raskere.

## **2.10 IO bosatt på institusjon e.l.**

IO som er bosatt i institusjon går til avgang. Som institusjon regnes både helsevesenets og fengselsvesets institusjoner.

# **3. Spørreskjemaet**

## **3.1 Første kontakt med IO**

Livslang læring er et kjent begrep, og temaet i undersøkelsen har vist seg å være interessant på tvers av aldersgrupper. I ulike livsfaser kan det imidlertid være forskjellige sider ved temaet som opptar en, og dette gir mulighet for å tilpasse innledningsteksten til hvert enkelt IO.

IO-brevet er formulert slik at det ikke henvender seg bare til de som har deltatt i opplæring og utdanning. Det blir referert til "bruk av og behov for" utdannings- og opplæringstilbud. Dersom IO opplyser å ikke ha brukt eller ikke ha behov for opplæring kan en replisere at

- Det er viktig å vite noe om de som ikke deltar i opplæring
- Det er viktig å vite noe om de som ikke har behov for opplæring
- Hvis bare de som deltar mye i opplæring svarer, vil det se ut som om den norske befolkningens deltakelse i opplæring er mye større enn den faktisk er.
- Hvis vi har gode tall om de som deltar lite i opplæring, og årsakene til dette, vil det være svært nyttig hvis myndighetene vurderer ulike tiltak for å øke deltakelsen.

Men det er også mange muligheter til å argumentere positivt for undersøkelsen, for eksempel ved å relatere den til IOs hverdag og livssituasjon. Her er en liste med forslag:

| <b>Stadier i livet</b>                        | <b>Temaer som kan fenge</b>  |
|---|--|
| <b>(Unge) voksne fortsatt under utdanning</b> | Muligheten til å kombinere utdanning og jobb.<br>Opplæringsmuligheter etter at utdanningen er avsluttet.   |
| <b>Voksne i etableringsfasen</b>              | Muligheten til å kombinere opplæring med jobb og/eller familieliv.   |
| <b>Arbeidssøkende/ Ikke yrkesaktive</b>       | Det er viktig å få kunnskap om de mulighetene ikke-yrkesaktive har til å delta i opplæring og utdanning, og hva slags opplæring og utdanning de ønsker å delta i.<br><br>Det blir ikke bare spurt om opplæring i forbindelse med jobb, men også om opplæring i tilknytning til hobbyer og private interesser |
| <b>Etablerte voksne</b>                       | Mulighet til og ønske om å ta etter- og videreutdanning etter noen år i arbeidslivet.<br><br>Arbeidsgivers tilbud eller begrensninger for å kunne tilby opplæring.   |
| <b>Voksne rundt pensjonsalderen</b>           | Opplæringstilbud og -muligheter for seniorer i og utenfor arbeidslivet<br><br>Ny livsfase, nye læringsønsker?  |
| <b>Alle</b>                                   | Det er spørsmål om hva slags temaer man liker å lære seg noe om, mange synes det er morsomt å fortelle om kurs og annen opplæring de har deltatt i - enten i forbindelse med jobb eller hobby.   |

### **3.2 Frafall, avgang og overføring**

#### **Frafall:**

- 11 - IO har ikke tid nå
- 12 - IO ønsker ikke å delta
- 13 - IO deltar ikke av prinsipp
- 14 - Andre nekter for IO
- 21 - Kortvarig sykdom
- 22 - Langvarig sykdom/svekkelse
- 23 - Sykdom/dødsfall i IOs familie, annen uforutsett hendelse
- 24 - Språkproblemer
- 31 - Midlertidig fravær på grunn av skolegang/arbeid
- 32 - Midlertidig fravær på grunn av ferie e.l.
- 33 - Finner ikke adressen/boligen
- 34 - Finner ikke telefon på IO
- 35 - IO er ikke å treffe av andre årsaker (spesifiser)
- 41 - Andre frafallsgrunner.

#### **Avgang (alternativ 4 i Innled):**

- 91 - IO er død
- 92 - Bosatt i utlandet minst 6 måneder
- 93 - IO er bosatt i institusjon

#### **Overføring:**

- 81 - Intervjuer kjenner IO

82 - Intervjuer har kapasitetsproblemer, er syk eller lignende.

Koder for overføring, frafall, avgang er oppført i skjemaet. **Husk å fylle ut merknader til frafallet.**

### **3.3 Forklaring til spørsmålsbolker og enkeltspørsmål**

#### **3.3.1 Generelt: koding av fagfelt**

I bolkene om formell utdanning, ikke-formell opplæring og læring på egen hånd skal dere kode fagfelt for læringsaktivitetene IO har deltatt i. Dere skriver inn det fagfeltet IO oppgir for kurset, og det kommer opp en dialogboks med forslag. Dersom du ikke finner fagfeltet på lista, forsøk i samråd med IO å finne fagfeltet ved å bruke andre søkeord, for eksempel et mer generelt begrep. Dersom det ikke er mulig å finne fagfelt, skriv "uoppgitt" i feltet nederst på dialogboksen. (Det er viktig at du ikke skriver "uoppgitt" i selve skjemaet.)

#### **3.3.2 Bakgrunnsspørsmål om arbeid**

Her vil man kjenne igjen en del av spørsmålene fra AKU. Yrkesstatus kodes av intervjuer på samme måte som i blant annet Levekårsundersøkelsen. Aku-spørsmålene vil ha prefikset "AKU\_". For disse spørsmålene henvises det til AKU-instruksen.

#### BG 15

I motsetning til det tilsvarende spørsmålet i AKU skal dette egenvurderingss spørsmålet gå til alle IO.

#### **3.3.3 Formell utdanning**

Med formell utdanning menes offentlig godkjent utdanning, fra barneskolenivå til forskerutdanning. De godkjente institusjonene omfatter det offentlige skole- og utdanningsverket, men også mange private skoler og institusjoner. I Norge godkjenner ("akkrediterer") institusjonen NOKUT utdanningstilbud og institusjoner innen høyere utdanning og fagskoleutdanning. NOKUT gir også generell godkjenning av høyere utdanning tatt i utlandet. Lister over utdanningsinstitusjoner NOKUT har godkjent finnes på internettsidene deres: <http://www.nokut.no>.

#### FED7X INTRO

Her skal antall undervisningstimer brukt på formell utdanning oppgis. Siden tiden man bruker på formell utdanning kan variere, gis IO her muligheten til å velge mellom å ta utgangspunkt i enten undervisningsuker eller undervisningsdager. Hjelp om nødvendig IO med å komme fram til riktig antall uker/dager, men selvsagt uten å være ledende. All informasjon skal komme fra IO. Spørsmål med lignende valgmuligheter og utregningsprosedyrer forekommer flere steder i skjemaet.

#### FED10X, FED10aX

Hvis IO er ansatt i eget firma skal det registreres at arbeidsgiver betalte, dersom utgiftene inngår i firmaets regnskap.

#### **3.3.4 Ikke-formell opplæring**

All organisert opplæring man deltar i som ikke er formell utdanning skal rapporteres her. Alle slike læringsaktiviteter IO har deltatt i de siste 12 månedene skal oppgis. Vi har delt opp bolken slik at vi først spør om opplæring gjennom jobben, og deretter opplæring på fritid (som også kan være relevant for jobb.)

#### Hva utgjør én læringsaktivitet?

Tidvis vil man kunne støte på IO som har deltatt i svært mange opplæringer med samme tema over lengre tid. Det kan da være at de heller skulle vært oppgitt som én læringsaktivitet. Dette kan være

tilfelle hvis 1) Det er samme organisator/koordinator hver gang 2) Opplæringene inngår i en helhetlig plan.

Det kan imidlertid også være at dette ikke skulle vært registrert som en læringsaktivitet, for eksempel hvis det er en faglig diskusjonsgruppe med faste møter, der formålet mer er utveksling av erfaringer enn opplæring. Her vil det være grensetilfeller, så bruk skjønn i dialog med IO.

#### NFE1: Hva slags kurs/opplæring?

Under de ulike delspørsmålene i NFE1 skal det oppgis hva slags opplæring IO har fått. Det er svært viktig at alle læringsaktivitetene IO forteller om i denne bolken blir gitt ulike navn, selv om de hadde samme tema. Dette er fordi det senere skal stilles mer detaljerte spørsmål om opptil tre av aktivitetene, og de må derfor kunne skilles fra hverandre og være gjenkjennelige for IO. Dette kan løses ved å navngi to kurs "excel-kurs 1" og "excel-kurs 2" eller "excel-kurs nybegynnere" og "excel-kurs viderekomne".

OBS: dersom IO oppgir svært mange opplæringer med samme tema, kan det være at disse i stedet burde ha vært rapportert som én eller noe færre aktiviteter (se over).

#### NFE1d

"Organisert opplæring i din vanlige arbeidssituasjon av en kollega, instruktør eller veileder". På engelsk "On-the-job training". Det er viktig å understreke at ikke-organisert læring fra kolleger ikke skal regnes med.

#### TILFGEN - viktig!!

Hvis IO har deltatt i fire eller flere ikke-formelle opplæringer, skal det trekkes tre tilfeldige opplæringer. Dette gjør du ved å svare "Ja" når du kommer til spørsmålet TILFGEN. Når du kommer dit vil "Nei" være markert, så pass på å endre til "Ja". Hvis du senere må gå tilbake og endre i skjema for TILFGEN skal du ikke svare ja på nytt når du passerer TILFGEN!

Selv om IO skulle mene at de tre opplæringene som blir trukket ut ikke er representative, er det viktig at det er disse og ingen andre det blir svart for. Hvis noen svarer tilfeldig og noen velger selv hvilke aktiviteter de vil svare for, vet vi ikke hva slags data vi samler inn!

#### NFE11Y, NFE11aY

Hvis IO er ansatt i eget firma skal det registreres at arbeidsgiver betalte, dersom utgiftene inngår i firmaets regnskap.

#### NFE14Y\_INTRO

Se forklaringen fra FED7X\_INTRO.

### **3.3.5 Hindringer for deltakelse i utdanning eller opplæring**

Disse spørsmålene gjelder for all utdanning og opplæring IO har deltatt i, eller ikke hatt mulighet til å delta i.

### **3.3.6 Planlagt læring på egen hånd**

Det kan være vanskelig å skille mellom tilfeldig og planlagt læring på egen hånd. Tilfeldig læring er kunnskaper og ferdigheter man tilegner seg mens man holder på med noe annet, for eksempel mens man gjør sedvanlige arbeidsoppgaver og oppdager noe nytt, eller at man tilfeldigvis får med seg et TV-program om noe man synes er interessant.

For at noe skal regnes som planlagt læring på egen hånd må IO ha planlagt på forhånd og hatt som mål å lære seg noe. For eksempel ved å lese gjennom instruksjonsheftet til et dataprogram eller ha blinket seg ut et TV-program om et tema man vil lære seg noe om.

### **3.3.7 Bakgrunnsspørsmål om IKT, språkkunnskaper og husholdningen**

#### **LG1**

Her ønsker vi først å kartlegge alle språk IO forstår noe av. Deretter hvilke av disse IO behersker best og nest best. Eventuelle skandinaviske språk IO har oppgitt å forstå er utelukket fra denne vurderingen, med mindre IO ikke har norsk, svensk eller dansk som morsmål. Da får IO velge blant samtlige fremmedspråk hun/han har oppgitt.

**Lykke til med intervjuingen!**

## INSTRUKS

Undersøkelse om voksne og læring er en besøksundersøkelse. For IO som ikke har deltatt i verken utdanning eller annen opplæring vil imidlertid intervjuet bli svært kort. Derfor innfører vi en screening (utsiling) av disse før selve intervjuet. De som ikke har deltatt i noen av aktivitetene som nevnes her, kan intervjues per telefon.

Screening-spørsmålene skal dere raskt gå igjennom i kontaktfasen med IO. Det kan gjøres før eller etter eventuell overtalelse. **Det er svært viktig at dere ikke "reklamerer" med at intervjuet blir kort dersom IO svarer nei på spørsmålene som kommer!** Dersom IO er skeptisk etter at screening-spørsmålene er gjennomgått, kan dere imidlertid bruke tidsargumentet.

## SCREENING-SPØRSMÅL

Før selve intervjuet ønsker jeg å stille deg noen få spørsmål om du har deltatt i noen form for opplæring i løpet av de siste 12 månedene.

### 1. Skolegang og studier

Har du gått på skole eller studert i løpet av de siste 12 månedene, enten på heltid eller deltid?

- Ja
- Nei

### 2. Kurs og annen ikke-formell opplæring

2 a) Har du deltatt på kurs i løpet av de siste 12 månedene? Jeg tenker både på kurs som går over hele dager, og kurs som bare varer noen få timer.

- Ja
- Nei -> *Prob:* Jeg tenker både på kurs i arbeidstiden, og på kurs i fritiden.

- Ja
- Nei

2 b) Hvis du er eller har vært i arbeid, har du i løpet av de siste 12 månedene fått organisert opplæring eller veiledning på arbeidsplassen av en kollega?

- Ja
- Nei

2 c) Har du i løpet av de siste 12 månedene deltatt på forelesninger eller seminarer der opplæring var hovedformålet?

- Ja
- Nei

### Hvis IO har svart JA på ett eller flere av spørsmålene

Intervjuet kan ta opptil 40 minutter. Kan vi avtale et tidspunkt for besøk?

### Hvis IO har svart NEI på samtlige spørsmål

Intervjuet kan ta opptil 10 minutter. Har du anledning til å ta det på telefon nå?

## 2006: SISTE 9 MÅNEDER

| April 2006   |    |    |    |    |    |    |    | Mai 2006      |    |    |    |    |    |    |    | Juni 2006      |    |    |    |    |    |    |    |
|--------------|----|----|----|----|----|----|----|---------------|----|----|----|----|----|----|----|----------------|----|----|----|----|----|----|----|
| Uke          | Ma | Ti | On | To | Fr | Lø | Sø | Uke           | Ma | Ti | On | To | Fr | Lø | Sø | Uke            | Ma | Ti | On | To | Fr | Lø | Sø |
| 13           |    |    |    |    |    | 1  | 2  | 18            | 1  | 2  | 3  | 4  | 5  | 6  | 7  | 22             |    |    | 1  | 2  | 3  | 4  |    |
| 14           | 3  | 4  | 5  | 6  | 7  | 8  | 9  | 19            | 8  | 9  | 10 | 11 | 12 | 13 | 14 | 23             | 5  | 6  | 7  | 8  | 9  | 10 | 11 |
| 15           | 10 | 11 | 12 | 13 | 14 | 15 | 16 | 20            | 15 | 16 | 17 | 18 | 19 | 20 | 21 | 24             | 12 | 13 | 14 | 15 | 16 | 17 | 18 |
| 16           | 17 | 18 | 19 | 20 | 21 | 22 | 23 | 21            | 22 | 23 | 24 | 25 | 26 | 27 | 28 | 25             | 19 | 20 | 21 | 22 | 23 | 24 | 25 |
| 17           | 24 | 25 | 26 | 27 | 28 | 29 | 30 | 22            | 29 | 30 | 31 |    |    |    |    | 26             | 26 | 27 | 28 | 29 | 30 |    |    |
| Juli 2006    |    |    |    |    |    |    |    | August 2006   |    |    |    |    |    |    |    | September 2006 |    |    |    |    |    |    |    |
| Uke          | Ma | Ti | On | To | Fr | Lø | Sø | Uke           | Ma | Ti | On | To | Fr | Lø | Sø | Uke            | Ma | Ti | On | To | Fr | Lø | Sø |
| 26           |    |    |    |    |    | 1  | 2  | 31            |    | 1  | 2  | 3  | 4  | 5  | 6  | 35             |    |    |    |    | 1  | 2  | 3  |
| 27           | 3  | 4  | 5  | 6  | 7  | 8  | 9  | 32            | 7  | 8  | 9  | 10 | 11 | 12 | 13 | 36             | 4  | 5  | 6  | 7  | 8  | 9  | 10 |
| 28           | 10 | 11 | 12 | 13 | 14 | 15 | 16 | 33            | 14 | 15 | 16 | 17 | 18 | 19 | 20 | 37             | 11 | 12 | 13 | 14 | 15 | 16 | 17 |
| 29           | 17 | 18 | 19 | 20 | 21 | 22 | 23 | 34            | 21 | 22 | 23 | 24 | 25 | 26 | 27 | 38             | 18 | 19 | 20 | 21 | 22 | 23 | 24 |
| 30           | 24 | 25 | 26 | 27 | 28 | 29 | 30 | 35            | 28 | 29 | 30 | 31 |    |    |    | 39             | 25 | 26 | 27 | 28 | 29 | 30 |    |
| 31           | 31 |    |    |    |    |    |    |               |    |    |    |    |    |    |    |                |    |    |    |    |    |    |    |
| Oktober 2006 |    |    |    |    |    |    |    | November 2006 |    |    |    |    |    |    |    | Desember 2006  |    |    |    |    |    |    |    |
| Uke          | Ma | Ti | On | To | Fr | Lø | Sø | Uke           | Ma | Ti | On | To | Fr | Lø | Sø | Uke            | Ma | Ti | On | To | Fr | Lø | Sø |
| 39           |    |    |    |    |    |    | 1  | 44            |    |    | 1  | 2  | 3  | 4  | 5  | 48             |    |    |    |    | 1  | 2  | 3  |
| 40           | 2  | 3  | 4  | 5  | 6  | 7  | 8  | 45            | 6  | 7  | 8  | 9  | 10 | 11 | 12 | 49             | 4  | 5  | 6  | 7  | 8  | 9  | 10 |
| 41           | 9  | 10 | 11 | 12 | 13 | 14 | 15 | 46            | 13 | 14 | 15 | 16 | 17 | 18 | 19 | 50             | 11 | 12 | 13 | 14 | 15 | 16 | 17 |
| 42           | 16 | 17 | 18 | 19 | 20 | 21 | 22 | 47            | 20 | 21 | 22 | 23 | 24 | 25 | 26 | 51             | 18 | 19 | 20 | 21 | 22 | 23 | 24 |
| 43           | 23 | 24 | 25 | 26 | 27 | 28 | 29 | 48            | 27 | 28 | 29 | 30 |    |    |    | 52             | 25 | 26 | 27 | 28 | 29 | 30 |    |
| 44           | 30 | 31 |    |    |    |    |    |               |    |    |    |    |    |    |    |                |    |    |    |    |    |    |    |

## 2007: FØRSTE 7 MÅNEDER

| Januar 2007 |    |    |    |    |    |    |    | Februar 2007  |    |    |    |    |    |    |    | Mars 2007 |    |    |    |    |    |    |    |
|-------------|----|----|----|----|----|----|----|---|----|----|----|----|----|----|----|-----------|----|----|----|----|----|----|----|
| Uke         | Ma | Ti | On | To | Fr | Lø | Sø | Uke   | Ma | Ti | On | To | Fr | Lø | Sø | Uke       | Ma | Ti | On | To | Fr | Lø | Sø |
| 1           | 1  | 2  | 3  | 4  | 5  | 6  | 7  | 5   |    |    |    | 1  | 2  | 3  | 4  | 9         |    |    |    | 1  | 2  | 3  | 4  |
| 2           | 8  | 9  | 10 | 11 | 12 | 13 | 14 | 6   | 5  | 6  | 7  | 8  | 9  | 10 | 11 | 10        | 5  | 6  | 7  | 8  | 9  | 10 | 11 |
| 3           | 15 | 16 | 17 | 18 | 19 | 20 | 21 | 7   | 12 | 13 | 14 | 15 | 16 | 17 | 18 | 11        | 12 | 13 | 14 | 15 | 16 | 17 | 18 |
| 4           | 22 | 23 | 24 | 25 | 26 | 27 | 28 | 8   | 19 | 20 | 21 | 22 | 23 | 24 | 25 | 12        | 19 | 20 | 21 | 22 | 23 | 24 | 25 |
| 5           | 29 | 30 | 31 |    |    |    |    | 9   | 26 | 27 | 28 |    |    |    |    | 13        | 26 | 27 | 28 | 29 | 30 | 31 |    |
| April 2007  |    |    |    |    |    |    |    | Mai 2007  |    |    |    |    |    |    |    | Juni 2007 |    |    |    |    |    |    |    |
| Uke         | Ma | Ti | On | To | Fr | Lø | Sø | Uke   | Ma | Ti | On | To | Fr | Lø | Sø | Uke       | Ma | Ti | On | To | Fr | Lø | Sø |
| 13          |    |    |    |    |    |    | 1  | 18  |    | 1  | 2  | 3  | 4  | 5  | 6  | 22        |    |    |    |    | 1  | 2  | 3  |
| 14          | 2  | 3  | 4  | 5  | 6  | 7  | 8  | 19  | 7  | 8  | 9  | 10 | 11 | 12 | 13 | 23        | 4  | 5  | 6  | 7  | 8  | 9  | 10 |
| 15          | 9  | 10 | 11 | 12 | 13 | 14 | 15 | 20  | 14 | 15 | 16 | 17 | 18 | 19 | 20 | 24        | 11 | 12 | 13 | 14 | 15 | 16 | 17 |
| 16          | 16 | 17 | 18 | 19 | 20 | 21 | 22 | 21  | 21 | 22 | 23 | 24 | 25 | 26 | 27 | 25        | 18 | 19 | 20 | 21 | 22 | 23 | 24 |
| 17          | 23 | 24 | 25 | 26 | 27 | 28 | 29 | 22  | 28 | 29 | 30 | 31 |    |    |    | 26        | 25 | 26 | 27 | 28 | 29 | 30 |    |
| 18          | 30 |    |    |    |    |    |    |   |    |    |    |    |    |    |    |           |    |    |    |    |    |    |    |
| Juli 2007   |    |    |    |    |    |    |    | <p>Perioden vi spør om er fra dagen <u>etter</u> samme dato som i dag i 2006, til og med i dag.</p> |    |    |    |    |    |    |    |           |    |    |    |    |    |    |    |
| Uke         | Ma | Ti | On | To | Fr | Lø | Sø |   |    |    |    |    |    |    |    |           |    |    |    |    |    |    |    |
| 26          |    |    |    |    |    |    | 1  |   |    |    |    |    |    |    |    |           |    |    |    |    |    |    |    |
| 27          | 2  | 3  | 4  | 5  | 6  | 7  | 8  |   |    |    |    |    |    |    |    |           |    |    |    |    |    |    |    |
| 28          | 9  | 10 | 11 | 12 | 13 | 14 | 15 |   |    |    |    |    |    |    |    |           |    |    |    |    |    |    |    |
| 29          | 16 | 17 | 18 | 19 | 20 | 21 | 22 |   |    |    |    |    |    |    |    |           |    |    |    |    |    |    |    |
| 30          | 23 | 24 | 25 | 26 | 27 | 28 | 29 |   |    |    |    |    |    |    |    |           |    |    |    |    |    |    |    |
| 31          | 30 | 31 |    |    |    |    |    |   |    |    |    |    |    |    |    |           |    |    |    |    |    |    |    |

# SPØRRESKJEMA TIL UNDERSØKELSE OM VOKSNE OG LÆRING 2007

## 1 BAKGRUNNSSPØRSMÅL OM ARBEID

### AKU\_INNL1

Utførte du noe inntektsgivende arbeid i forrige uke?

Vi er interessert i alt arbeid, selv om det bare dreide seg om noen få timer.

- 1 JA
- 2 NEI

(Stilles hvis AKU\_INNL1= 2)

### AKU\_INNL2

Selv om du ikke utførte noe inntektsgivende arbeid i forrige, hadde du et arbeid denne uka som du var midlertidig borte fra ?

- 1 JA
- 2 NEI

(Stilles hvis AKU\_INNL2= 2)

### INNL3

Er du selv, eller noen i din husholdning, selvstendig næringsdrivende (f.eks. gårdbruker eller eier av egen butikk eller verksted) ?

- 1 JA
- 2 NEI

(Stilles hvis AKU\_INNL3= 1)

AKU\_INNL4 Utførte du noe arbeid uten avtalt lønn i denne virksomheten i forrige uke?

- 1 JA
- 2 NEI

*Hvis AKU\_INNL1= 1 eller AKU\_INNL2= 1 eller AKU\_INNL4= 1 stilles ARB1. Ellers hopp til B15.*

### ARB1

I de følgende spørsmålene spør vi etter din hovedjobb. Hvis du har flere jobber, ber vi deg svare for den jobben hvor du arbeider flest timer.

I Arbeidstaker- og arbeidsgiverregisteret står du oppført med følgende arbeidssted:

[navn på bedrift, ARB2]

[avdeling (kan være blank), ARB3]

[gateadresse, ARB4]

[postnummer, ARB5]

[poststed, ARB6]

Er alle disse opplysningene riktige?

- |   |   |
|---|---|
| 1 | Ja  |
| 2 | Nei, har annen arbeidsgiver                                   |
| 3 | Nei, arbeidsgiver har annet navn p.g.a. oppkjøp, fusjon el.l. |
| 4 | Nei, adressen stemmer ikke                                    |



**AKU\_SYS6**

Arbeider du som ansatt, som selvstendig eller som familiemedlem uten avtalt lønn?

Dersom du har flere arbeidsforhold ber vi deg svare om det du regner som ditt hovedarbeidsforhold.

- 1 Ansatt
- 2 Selvstendig
- 3 Familiemedlem

*Hvis AKU\_SYS6= 2*

**AKU\_SYS23**

Har du noen ansatte, bortsett fra eventuell hjelp fra familiemedlemmer?

- 1 Ja, har ansatte
- 2 Nei

**BG17 (0)**

Hva slags virksomhet drives i bedriften der du arbeider?

NACE-kode

*Næring kodes i etterkant, understøttet av registerinfo..*

**BG18 (0)**

Hva er ditt yrke i bedriften?

ISCO-88-kode

*Yrke kodes automatisk av intervjuer.*

*Hvis BG16≠ 2*

**BG19a**

Hvor mange personer er sysselsatt ved bedriften hvor du arbeider?

- 1 1-10 personer
- 2 11-19 personer
- 3 20-49 personer
- 4 50 personer eller flere
- 9 Vet ikke

Hvis BG19a= 1

**BG19b**

**Kan du oppgi det presise tallet sysselsatte?**

:1..10

Hvis BG19a= 9

**BG19c**

**Er det flere enn 10 sysselsatte i bedriften?**

|   |                     |  |
|---|---------------------|--|
| 1 | Ja, flere enn 10    |  |
| 2 | Nei, 10 eller færre |  |

**BG20 (0)**

**I hvilket år begynte du i denne bedriften?**

Årstallets 4 siffer

Hvis BG16= 3

**BG21 (0)**

**Har du fast eller midlertidig ansettelse? Med midlertidig ansettelse menes at den er tidsbegrenset.**

|   |             |  |
|---|-------------|--|
| 1 | Fast        |  |
| 2 | Midlertidig |  |

**AKU\_SYS26a**

**Hva slags avtale om arbeidstid har du i denne jobben? Jeg nevner tre alternativ. Har du...**

|   |   |  |
|---|---|--|
| 1 | avtale om samme timetall fra uke til uke, herunder fleksitid, eller |  |
| 2 | avtale om varierende timetall fra uke til uke, eller                |  |
| 3 | ingen avtale om arbeidstid  |  |
| 4 | Bare et tilfeldig arbeidsforhold den uka                            |  |
| 5 | Tilkalles bare ved behov  |  |

Hvis AKU\_SYS26a= 1

**AKU\_SYS27**

**Hva er din avtalte arbeidstid per uke?**

:01,00..120,00 (timer,minutter)

Hvis AKU\_SYS26a= 2

**AKU\_SYS29**

**Hva er gjennomsnittet av din avtalte arbeidstid per uke?**

:01,00..120,00 (timer,minutter)

Hvis AKU\_SYS26a= 3

**AKU\_SYS30**

**Hva er din gjennomsnittlige arbeidstid per uke?**

:01,00..120,00 (timer,minutter)

Hvis AKU\_SYS27, AKU\_SYS29 eller AKU\_SYS30 < 37,00

**AKU\_SYS32**

**Er dette heltids- eller deltidsarbeid?**

|   |        |
|---|--------|
| 1 | Heltid |
| 2 | Deltid |

1.2.4. Selvdefinert yrkesstatus

**BG15 (0)**

**Betrakter du deg som...**

|   |                         |
|---|-------------------------|
| 1 | Yrkesaktiv              |
| 2 | Arbeidsledig            |
| 3 | Student eller skoleelev |
| 4 | Pensjonist              |
| 5 | Arbeidsufør             |
| 6 | Vernepliktig            |
| 7 | Hjemmearbeidende        |
| 8 | Annet                   |

Tilsvarende AKU ISY91

### 1.2.7. Situasjonen for ett år siden

#### BG24 (0)

Vi ønsker nå å vite noe om din situasjon for ett år siden. Var du da...

|   |                         |
|---|-------------------------|
| 1 | Yrkesaktiv              |
| 2 | Arbeidsledig            |
| 3 | Student eller skoleelev |
| 4 | Pensjonist              |
| 5 | Arbeidsufør             |
| 6 | Vernepliktig            |
| 7 | Hjemmearbeidende        |
| 8 | Annet                   |

Hvis INNL1, INNL2 eller INNL4 = 1 og BG24=1

#### BG24a

Hadde du samme stilling, yrke og type ansettelsesforhold for ett år siden, eller hadde du en annen jobb? Med ansettelsesforhold menes fast eller midlertidig ansettelse.

|   |   |
|---|---|
| 1 | Hadde samme stilling, yrke og type ansettelsesforhold |
| 2 | Hadde en annen jobb                                   |

Hvis BG24a= 1 Automatisk koding

BG25= BG16, BG26= BG18, BG27= BG21

Hvis ikke stilles BG25-BG27 om situasjonen for ett år siden.

Hvis INNL2= 2, INNL3= 2 eller INNL4=2 og BG24≠ 1

#### ISY\_FILTER

Har du hatt inntektsgivende arbeid i løpet av de siste 12 månedene?

- 1 Ja
- 2 Nei

### 1.2.4b Arbeidssøkerstatus AKU.

Hvis INNL2= 2, INNL3= 2 eller INNL4=2 stilles AKU\_ISY74b til AKU\_ISY88

#### ISY74b

Har du forsøkt i løpet av de siste 4 ukene, regnet fram til og med forrige uke?

- 1 JA
- 2 NEI

Hvis ISY74b= 2

#### ISY75a

Hadde du i forrige uke fått en jobb du skal begynne i?

- 1 JA
- 2 NEI

Hvis ISY74\_b= 1 eller ISY75\_a= 1

#### ISY88

Kunne du ha påtatt deg noe arbeid i (referanseuka) eller de neste to ukene?

- 1 JA
- 2 NEI

## 2 FORMELL UTDANNING

*Spørsmålsrekke 1 for variablene BG10- 12. Stilles til alle dem vi har registerinfo om.*

**Så har vi noen spørsmål om formell utdanning.**

**BG10a.**

**Så har vi noen spørsmål om formell utdanning.**

**Hva er din høyeste fullførte utdanning?**

*Hvis IO har tatt flere utdanninger på samme nivå, velges den siste.*

*Hvis IOs høyeste fullførte utdanning er tatt i utlandet, velg alternativet som passer best.*

*Vis svarkort 1*

1. Barneskole
2. Ungdomsskole, folkeskole
3. Gymnas, videregående utdanning, realskole
4. Påbygging til videregående utdanning
5. Universitets- eller høyskoleutdanning, kortere enn tilsvarende to års heltidsstudier (mindre enn 40 vekttall/120 studiepoeng)
6. Universitets- eller høyskoleutdanning, tilsvarende to års heltidsstudier eller mer (minst 40 vekttall/ 120 studiepoeng)
7. Forskerutdanning
8. Ingen fullført utdanning

**BG12.**

**Hvilket år ble denne utdanningen fullført?**

*Stilles bare til dem som har videregående utdanning som høyeste nivå:*

**UTD1.**

**Var utdanningen yrkesrettet eller ment å lede til videre utdanning?**

1. yrkesrettet (ment å lede direkte til arbeidsmarkedet)
2. ment å lede til videre utdanning.

*Stilles bare til dem som har videregående utdanning eller høyere:*

**BG11.**

**Kan du oppgi linje, studieretning eller hovedfagområde for denne utdanningen?**

Vis svarkort 3.

1. Generelt program

Omfatter allmennfag og utdanninger som er rettet mot personlig utvikling. Eksempler på mulig hovedinnhold i utdanninger rettet mot personlig utvikling er presentasjon- og argumentasjonsteknikk, utvikle egne evner til samhandling, utvikling av selvtillit og selvinnsikt osv.

2. Lærerutdanning

3. Fremmedspråk

4. Andre humanistiske og estetiske fag

5. Samfunnsfag og juridiske fag

6. Økonomisk og administrative fag

7. Hotell- og reiselivsfag

8. Primærnæringsfag inkl. veterinær (fiske, skog, landbruk)

9. Naturvitenskaplige fag (inkl. matematiske fag og informatikk)

10. Håndverksfag og tekniske fag

11. Helse- og sosialfag

12. Idrettsfag

13. Samferdsels- og sikkerhetsfag og andre servicefag

14. Finner ikke et fagområde som passer.

*Hvis BG11=14*

**BG11b**

**Kan du gi en beskrivelse av fagområdet?**

*Spørsmålsrekke 2 for variablene BG10- 12. Stilles til alle dem vi ikke har registerinfo om.*

**BG10b.**

**Så har vi noen spørsmål om formell utdanning.**

**Hva er din høyeste fullførte utdanning?**

Hvis IO har tatt flere utdanninger på samme nivå, velges den siste.

Hvis IOs høyeste fullførte utdanning er tatt i utlandet, velg alternativet som passer best.

Vis svarkort 2

1. Grunnskoleutdanning, første trinn (barneskole)

2. Grunnskoleutdanning, andre trinn (ungdomsskole)

3. Videregående utdanning

4. Utdanning etter videregående som ikke var universitet- eller høyskoleutdanning

5. Universitet- eller høyskoleutdanning

6. Forskerutdanning

7. Ingen fullført utdanning

**BG12.**

**Hvilket år ble denne utdanningen fullført?**

#### **UTD4.**

**Hvor lang varighet hadde denne utdanningen som heltidsstudier?**

Svaret skal oppgis i år og måneder i formatet Å,MM.

Hvis IO har grunnskoleutdanning, andre trinn som høyeste fullførte skal hele grunnskoleutdanningens varighet inkludert første trinn oppgis.

Hvis IOs høyeste fullførte utdanning er på videregående-nivå eller over skal bare varigheten til utdanningen på det høyeste nivået oppgis. (f. eks. 3 år med videregående, 4 år med universitetsutdannelse.)

*Hvis universitet- eller høyskoleutdanning er fullført etter 1997 og varigheten er mindre enn to år:*

#### **UTD2.**

**Har du tatt noe utdanning etter videregående som ikke var universitet- eller høyskoleutdanning?**

1. Ja (gå til BG11)
2. Nei (gå til UTD3)

*Stilles bare til dem som har svart nei på sp.m. UTD2 :*

#### **UTD3.**

**Når fullførte du videregående utdanning?**

*Stilles bare til dem som har videregående utdanning som høyeste nivå:*

**UTD1. Var utdanningen yrkesrettet eller ment å lede til videre utdanning?**

1. yrkesrettet (ment å lede direkte til arbeidsmarkedet)
2. ment å lede til videre utdanning.

*Stilles bare til dem som har videregående utdanning eller høyere:*

**BG11. Kan du oppgi linje, studieretning eller hovedfagområde for denne utdanningen?**

Vis svarkort 3.

1. Generelt program

Omfatter allmennfag og utdanninger som er rettet mot personlig utvikling. Eksempler på mulig hovedinnhold i utdanninger rettet mot personlig utvikling er presentasjon- og argumentasjonsteknikk, utvikle egne evner til samhandling, utvikling av selvtillit og selvinnsett osv.

2. Lærerutdanning

3. Fremmedspråk

4. Andre humanistiske og estetiske fag

5. Samfunnsfag og juridiske fag

6. Økonomisk og administrative fag

7. Hotell- og reiselivsfag

8. Primærnæringsfag inkl. veterinær (fiske, skog, landbruk)

9. Naturvitenskaplige fag (inkl. matematiske fag og informatikk)

10. Håndverksfag og tekniske fag

11. Helse- og sosialfag

12. Idrettsfag

13. Samferdsels- og sikkerhetsfag og andre servicefag

14. Finner ikke et fagområde som passer.

*Hvis BG11=14*

**BG11\_Uoppgift**

**Kan du gi en beskrivelse av fagområdet?**

**FED1 (0)**

Har du deltatt i noen av disse utdanningene i løpet av de siste 12 månedene?

Vis svarkort 4

|   |              |  |
|---|--------------|--|
| 1 | Ja           |  |
| 2 | Nei (=>NFE1) |  |

**FED2a**

Har du deltatt i en eller flere slike utdanninger de siste 12 månedene? Hvis du har deltatt i flere utdanninger innen en av kategoriene på kortet skal disse også regnes med.

Dersom IO har tatt flere enkeltfag som inngår i samme studieprogram, for eksempel to ulike fag på allmennfaglig VK1, skal disse rapporteres samlet som én formell læringsaktivitet.

Hvis IO har deltatt både i Bachelor- og Masterprogram siste 12 måneder, skal disse rapporteres som separate læringsaktiviteter. Dette gjelder også selv om de er innenfor samme fagområde.

|   |              |  |
|---|--------------|--|
| 1 | En utdanning |  |
| 2 | Flere        |  |

Hvis Fed2a=2

**FED2b**

Hvor mange ulike utdanninger har du deltatt i de siste 12 månedene?

:2..3

Om respondenten har deltatt i mer enn én formell utdanningsaktivitet vil FED3X- FED12X først stilles for den siste aktiviteten og deretter for den nest siste og til slutt evt. den tredje siste. Disse skal rapporteres som FED31, FED41 ... FED121 for utdanning 1, som FED32, FED42 ... FED122 for den andre utdanning osv.



## FED3a

Hvis FED2= 1

**Hvilken type utdanning tok du? Utdanningene på svarkort 4.**

Hvis FED2= 2, 3 (iterativt)

**Hvilken type utdanning var den første/andre/tredje du tok i løpet av de siste 12 månedene? Utdanningene på svarkort 4.**

- 1 Grunnskole
- 2 Videregående opplæring. Regn også med læretid i bedrift.
- 3 Undervisning som forbereder for privatisteksamen i fag ved videregående skole, universitet eller høyskole. For eksempel Matematikk 3MX gjennom Folkeuniversitetet eller Ex-Phil gjennom NKI fjernundervisning.
- 4 Offentlig godkjent fagskoleutdanning. Fagskoleutdanning er korte, yrkesrettede utdanninger som bygger på videregående opplæring eller realkompetanse. For eksempel toårig yrkesrettet teknisk utdanning som tilbys ved de tidligere tekniske fagskolene, bibelskoleutdanning.
- 5 Studier ved universitet eller høyskole som gir studiepoeng eller en grad.
- 6 Studier som gir spesialisering for profesjoner. For eksempel videreutdanning for spesialisering innen medisin.
- 7 Studier i utlandet som godkjennes som formell kompetanse i Norge. Gjennom å gi studiepoeng, grad eller tilgang til videre studier.

Hvis FED3a= 1

### FED\_GRUNN

**Var dette ungdomsskole- eller barneskoleutdanning?**

- 1 Ungdomsskole
- 2 Barneskole

Hvis Fed3a= 2 eller FED\_PRIVA= 1 eller FED\_UTENL= 3

### FED\_VIDER

**Var dette allmenfaglig eller yrkesfaglig utdanning?**

- 1 Allmenfaglig
- 2 Yrkesfaglig

Hvis Fed3a= 3

### FED\_PRIVA

**Var denne utdanningen på videregående-nivå, på høyskole-nivå eller på universitetsnivå?**

- 1 Videregående-nivå
- 2 Høyskolenivå
- 3 Universitetsnivå

Hvis Fed3a= 5 eller 6

### FED\_HOYER

**Var dette utdanning på høyskole, var det utdanning på universitet, eller var det forskerutdanning?**

- 1 Høyskoleutdanning
- 2 Universitetsutdanning
- 3 Forskerutdanning

Hvis Fed3a= 7

**FED\_UTENL**

På hvilket nivå var denne utdanningen?

- 1 Barneskole
- 2 Ungdomsskole
- 3 Videregående
- 4 Fagskoleutdanning, påbygning til videregående
- 5 Universitets- eller høyskolestudier
- 7 Forskerutdanning

**FED4X (0)**

Hva var hovedfagområdet eller hovedemnet for denne utdanningen?

Beskriv det hovedsaklige innholdet/hovedemnet så detaljert som mulig for å lette kodingen av svarene.

Biologi, samfunnsøkonomi, veterinærfag, hjelpepleie, tannhelse, politifag, førskolelærerutdanning, journalistikk, statistikkfag, IT, drama, bygg- og anleggsgfag, arkitektur, markedsføring, fysikk, hotellfag, idrettsfag, barnevernsfag er eksempler på fagfelt.

Med utgangspunkt i beskrivelsen i FED4X benyttes en nøkkelordliste for automatisk koding av fagområde under intervjuet (tresifret kode).

**FED5X (0)**

Var det hovedsakelig jobbrelaterte eller private grunner til at du tok denne utdanningen?

- |   |                              |  |
|---|------------------------------|--|
| 1 | Hovedsakelig jobbrelatert    |  |
| 2 | Hovedsakelig private grunner |  |

**FED5aX\_NET**

Brukte du internett i forbindelse med denne utdanningen?

- |   |     |  |
|---|-----|--|
| 1 | Ja  |  |
| 2 | Nei |  |

**FED5aX\_PC**

Brukte du PC i forbindelse med denne utdanningen?

- |   |     |  |
|---|-----|--|
| 1 | Ja  |  |
| 2 | Nei |  |

**FED6X (0)**

Tok du denne utdanningen hovedsakelig gjennom fjernundervisning?

Internettbasert eller på annen måte.

- |   |     |  |
|---|-----|--|
| 1 | Ja  |  |
| 2 | Nei |  |

### **FED7X\_INTRO**

Vi ønsker nå å vite omtrent hvor mange undervisningstimer du har hatt i forbindelse med denne utdanningen de siste 12 månedene. Vil det være lettest for deg å ta utgangspunkt i antall undervisningsuker, eller antall undervisningsdager?

- 1 Undervisningsuker
- 2 Undervisningsdager

*Hvis FED7X\_INTRO= 1 stilles FED7X\_UKER-FED7X\_NYTOTa*

### **FED7X\_UKER**

Hvor mange undervisningsuker har du hatt i denne utdanningen de siste 12 månedene? Regn ikke med uker kun brukt til selvstudier, oppgaveskriving eller lignende.

### **FED7X\_UKETIMER**

Hvor mange undervisningstimer hadde du i gjennomsnitt per uke?

### **FED7X\_TOTa**

Vi har regnet ut at du har hatt totalt  $=(^{FED7X\_UKER})^{FED7X\_UKETIMER}$  undervisningstimer i forbindelse med denne utdanningen de siste 12 månedene. Virker dette rimelig, eller mener du at en annen totalsum er riktigere?

Hvis IO ønsker å rette opp antall undervisningsuker eller undervisningstimer kan du gå tilbake i skjemaet og fylle inn nye tall. Hvis ikke, kryss av et av svaralternativene.

- 1 Ja, summen virker rimelig
- 2 Nei, summen virker feil

*Hvis FED7X\_TOTa= 2*

### **FED7X\_NYTOTa**

Hvor mange undervisningstimer vil du anslå at du har hatt i denne utdanningen totalt?

*Hvis FED7X\_INTRO= 2 stilles FED7X\_DAGER-FED7X\_NYTOTb*

### **FED7X\_DAGER**

Hvor mange undervisningsdager har du hatt i denne utdanningen de siste 12 månedene? Regn ikke med dager kun brukt til selvstudier, oppgaveskriving eller lignende.

### **FED7X\_DAGTIMER**

Hvor mange undervisningstimer hadde du i gjennomsnitt per dag?

### **FED7X\_TOTb**

Vi har regnet ut at du har hatt totalt  $=(^{FED7X\_DAGER})^{FED7X\_DAGTIMER}$  undervisningstimer i forbindelse med denne utdanningen de siste 12 månedene. Virker dette rimelig, eller mener du at en annen totalsum er riktigere?

Hvis IO ønsker å rette opp antall undervisningsdager eller undervisningstimer kan du gå tilbake i skjemaet og fylle inn nye tall. Hvis ikke, kryss av et av svaralternativene.

- 1 Ja, summen virker rimelig
- 2 Nei, summen virker feil

Hvis FED7X\_TOTb= 2

**FED7X\_NYTOTb**

**Hvor mange undervisningstimer vil du anslå at du har hatt i denne utdanningen totalt?**

**FED8X (0)**

**Foregikk denne utdanningen helt innenfor, mest innenfor, mest utenfor eller helt utenfor betalt arbeidstid? Timer som faller utenfor normal arbeidstid, men som er betalt eller kan avspaseres skal også regnes som betalt arbeidstid.**

|   |               |  |
|---|---------------|--|
| 1 | Helt innenfor |  |
| 2 | Mest innenfor |  |
| 3 | Mest utenfor  |  |
| 4 | Helt utenfor  |  |

**FED10X (0)**

**Betalte din arbeidsgiver, eller en mulig fremtidig arbeidsgiver helt eller delvis for undervisning, semesteravgift eller eksamensavgift i forbindelse med denne utdanningen?**

*Formulering hvis ISY\_FILTER=2*

**Betalte en mulig fremtidig arbeidsgiver helt eller delvis for undervisning, semesteravgift eller eksamensavgift i forbindelse med denne utdanningen?**

|   |   |  |
|---|---|--|
| 1 | Ja, helt                                  |  |
| 2 | Ja, delvis                                |  |
| 3 | Nei                                       |  |
| 4 | Det var ingen slike omkostninger          |  |
| 5 | Var ikke ansatt mens opplæringen foregikk |  |

Hvis FED10X≠5

**FED10aX (1)**

**Betalte din arbeidsgiver, eller en mulig fremtidig arbeidsgiver helt eller delvis for bøker, tekniske hjelpemidler eller annet studiemateriell til bruk i denne utdanningen?**

*Formulering hvis ISY\_FILTER=2*

**Betalte en mulig fremtidig arbeidsgiver helt eller delvis for bøker, tekniske hjelpemidler eller annet studiemateriell til bruk i denne utdanningen?**

|   |                                  |  |
|---|----------------------------------|--|
| 1 | Ja, helt                         |  |
| 2 | Ja, delvis                       |  |
| 3 | Nei                              |  |
| 4 | Det var ingen slike omkostninger |  |

Hvis FED10X= 2, 3 eller 5

**FED9X (0)**

**Betalte du selv eller noen i din familie helt eller delvis for undervisning, semesteravgift eller eksamensavgift i forbindelse med denne utdanningen?**

- |   |                    |
|---|--------------------|
| 1 | Ja, helt           |
| 2 | Ja, delvis         |
| 3 | Nei, andre betalte |

*Hvis FED9X ≠ 3*

**FED11X (0)**

**Hvor mye har du selv, eller noen i din familie, betalt for undervisning, semesteravgift og/eller eksamensavgift for denne utdanningen de siste 12 månedene?**

5-sifret kode

*Hvis FED10aX = 2, 3 eller 5*

**FED9aX (1)**

**Betalte du selv eller noen i din familie helt eller delvis for bøker, tekniske hjelpemidler eller annet studiemateriell til bruk i denne utdanningen?**

- |   |                    |
|---|--------------------|
| 1 | Ja, helt           |
| 2 | Ja, delvis         |
| 3 | Nei, andre betalte |

*Hvis FED9aX ≠ 3*

**FED12X (1)**

**Hvor mye har du selv, eller noen i din familie, betalt for bøker, tekniske hjelpemidler og annet studiemateriell til bruk i denne utdanningen de siste 12 månedene?**

Dersom IO tok med disse kostnadene i undervisningsutgift eller lignende, og de ikke kan skilles fra hverandre, skriv 0. Hvis kostnadene kan skilles, gå tilbake til FED11X og oppgi ny sum der først.

5-sifret kode

### 3 IKKE-FORMELL OPPLÆRING

#### NFE1 (1)

Til nå har vi stilt spørsmål om utdanningsaktiviteter som fører fram til en offentlig godkjent eksamen eller kvalifikasjon. Vi ønsker nå å stille noen spørsmål om annen organisert opplæring du har deltatt i de siste 12 månedene, både på jobb og i privat sammenheng.

Hvis  $ISY\_FILTER \neq 2$   
NFE1abc\_AR

1) Har du i løpet av de siste 12 månedene i forbindelse med arbeidet deltatt på kurs, forelesninger, seminarer eller konferanser der opplæring var hovedformålet? Ta bare med opplæringsaktiviteter som din arbeidsgiver enten organiserte eller helt eller delvis betalte for. Ikke regn med utdanning du allerede har fortalt om.

Jobbrelatert opplæring IO har tatt på fritiden skal oppgis senere.

|   |     |  |
|---|-----|--|
| 1 | Ja  |  |
| 2 | Nei |  |

Hvis  $NFE1abc\_AR 1) = 1$

2) Hvor mange slike kurs, forelesninger, seminarer eller konferanser der opplæring var hovedformålet har du deltatt på i de siste 12 månedene?

: 1...12

Hvis  $NFE1abc\_AR 2) = 1$

3) Hva slags kurs, forelesning, seminar eller konferanse var det du deltok på?

Husk å gi alle opplæringer helt egne navn, slik at de kan skilles fra hverandre senere. For eksempel PC-opplæring 1 og PC-opplæring 2.

Hvis  $NFE1abc\_AR 2) > 1$

3) Vi ønsker nå å vite hva slags kurs, forelesninger, seminarer eller konferanser du har deltatt på i forbindelse med arbeidet. Vi begynner med det første. Hva slags kurs, forelesning, seminar eller konferanse var dette?

Husk å gi alle opplæringer helt egne navn, slik at de kan skilles fra hverandre senere. For eksempel PC-opplæring 1 og PC-opplæring 2.

Deretter følgende frase, til antall aktiviteter rapportert samsvarer med antallet i NFE1abc\_AR 2):

Hva med det neste?

Hvis ISY\_FILTER ≠ 2  
NFE1d

1) Har du i løpet av de siste 12 månedene fått organisert opplæring i din vanlige arbeidssituasjon av en kollega, instruktør eller veileder? Vi tenker her bare på opplæring som er planlagt av dine overordnede, og vi tenker ikke på opplæring på arbeidsplassen som foregår i form av kurs.

Opplæring av lærlinger skal ikke regnes med.

|   |     |  |
|---|-----|--|
| 1 | Ja  |  |
| 2 | Nei |  |

Hvis NFE1d 1) = 1

2) Hvor mange slike kurs, forelesninger, seminarer eller konferanser der opplæring var hovedformålet har du deltatt på i de siste 12 månedene?

: 1...12

Hvis NFE1d 2) = 1

3) Hva fikk du opplæring i?

Husk å gi alle opplæringer helt egne navn, slik at de kan skilles fra hverandre senere. For eksempel PC-opplæring 1 og PC-opplæring 2.

Hvis NFE1d 2) > 1

3) I den første slike opplæringen, hva fikk du opplæring i?

Husk å gi alle opplæringer helt egne navn, slik at de kan skilles fra hverandre senere. For eksempel PC-opplæring 1 og PC-opplæring 2.

Deretter følgende frase, til antall aktiviteter rapportert samsvarer med antallet i NFE1d 2):

Hva med den neste?

NFE1abc\_FRI

1) Har du på fritiden deltatt i kurs, seminarer eller konferanser der opplæring var hovedformålet de siste 12 månedene? Både opplæring som kan være relevant for nåværende eller framtidig yrke, og hobbykurs og lignende skal tas med. Ikke regn med utdanning eller opplæring du allerede har fortalt om

|   |     |  |
|---|-----|--|
| 1 | Ja  |  |
| 2 | Nei |  |

Hvis NFE1abc\_FRI 1) = 1

2) Hvor mange slike kurs, forelesninger, seminarer eller konferanser der opplæring var hovedformålet har du deltatt på i de siste 12 månedene?

: 1...12

Hvis NFE1abc\_FRI 2) = 1

3) Hva slags kurs, forelesning, seminar eller konferanse var det du deltok på?

Husk å gi alle opplæringer helt egne navn, slik at de kan skilles fra hverandre senere. For eksempel PC-opplæring 1 og PC-opplæring 2.

*Hvis NFE1abc\_FRI 2) > 1*

**3) Vi ønsker nå å vite hva slags kurs, forelesninger, seminarer eller konferanser du har deltatt på i forbindelse med arbeidet. Vi begynner med det første. Hva slags kurs, forelesning, seminar eller konferanse var dette?**

Husk å gi alle opplæringer helt egen navn, slik at de kan skilles fra hverandre senere. For eksempel PC-opplæring 1 og PC-opplæring 2.

*Deretter følgende frase, til antall aktiviteter rapportert samsvarer med antallet i NFE1abc\_FRI 2):*

**Hva med det neste?**

**NFE1a\_PRIV**

**1) Har du fått opplæring gjennom privattimer de siste 12 månedene?**

For eksempel gitar- eller pianotimer, personlig skiinstruktør eller språklærer.

Bare aktiviteter der hovedformålet er å forbedre IOs teoretiske eller praktiske ferdigheter skal regnes med. Hovedformålet med å ha en ”personlig trener” i et helsestudio vil som regel være å komme i bedre fysisk form, og skal dermed ikke regnes med.

*Hvis NFE1a\_PRIV 1) = 1*

**2) Hvor mange ulike privattimeopplæringer har du hatt de siste 12 månedene?**

: 1...12

*Hvis NFE1a\_PRIV 2) = 1*

**3) Hva slags opplæring fikk du?**

Husk å gi alle opplæringer helt egne navn, slik at de kan skilles fra hverandre senere. For eksempel PC-opplæring 1 og PC-opplæring 2.

*Hvis NFE1a\_PRIV 2) > 1*

**3) Vi ønsker nå å vite hva slags privattimer du har tatt. Vi begynner med den første. Hva slags privattimer var det?**

Husk å gi alle opplæringer helt egen navn, slik at de kan skilles fra hverandre senere. For eksempel PC-opplæring 1 og PC-opplæring 2.

*Deretter følgende frase, til antall aktiviteter rapportert samsvarer med antallet i NFE1a\_PRIV 2):*

**Hva med det neste?**

*Basert på svarene i NFE1 kommer vi fram til en liste med ikke-formelle opplæringsaktiviteter. I denne listen angis det også om aktiviteten er ”on the job training” (aktiviteter rapportert under NFE1d gis bokstavkode G, andre T). Antallet aktiviteter på denne listen rapporteres i NFE999 (0), og fra denne listen velges det tilfeldig ut tre aktiviteter (oppgis i NFE11-13). For hver av disse går man så igjennom den mer detaljerte spørsmålsrekken NFE2Y- NFE22Y.*

*Hvis NFE999=0 går man direkte til OBI*



## NFE\_INTRO

*Hvis NFE999 > 3*

**Vi har laget en liste med tre ulike opplæringer som du har fortalt at du har deltatt på de siste 12 månedene. Jeg kommer nå til å stille noen flere spørsmål om tre av disse opplæringene. Disse tre har blitt tilfeldig valgt av dataprogrammet, og det er: ^NFE11, ^NFE12 og ^NFE13.**

*Første iterative runde*

**Jeg begynner med noen spørsmål om opplæringen ^NFE11**

*Andre iterative runde*

**Så har jeg noen spørsmål om opplæringen ^NFE12**

*Tredje iterative runde*

**Så har jeg noen spørsmål om opplæringen ^NFE13**

*Hvis NFE999 = 2*

**Jeg skal nå stille noen flere spørsmål om de to opplæringene du har fortalt at du har deltatt på de siste 12 månedene. Jeg starter med opplæringen ^NFE11.**

*Andre iterative runde*

**Så har jeg noen spørsmål om opplæringen ^NFE12**

*Hvis NFE999 = 1*

**Jeg skal nå stille noen flere spørsmål om den opplæringen du har fortalt at du har deltatt på de siste 12 månedene.**

### **NFE2Y (0)**

**Hva var fagområdet eller hovedemnet for ^NFEXX?**

3-sifret kode

Beskriv det hovedsaklige innholdet/hovedemnet så detaljert som mulig for å lette kodingen av svarene.

*Med utgangspunkt i beskrivelsen i NFE2Y benyttes en nøkkelordliste for automatisk koding av fagområde under intervjuet (tresifret kode).*

### **NFE3Y (0)**

**Var det hovedsakelig jobbrelaterte eller private grunner til at du deltok i ^NFEXX?**

|   |                              |  |
|---|------------------------------|--|
| 1 | Hovedsakelig jobbrelatert    |  |
| 2 | Hovedsakelig private grunner |  |

**NFE4Y (1)**

Var noe av det som foreslås på dette kortet grunner til at du deltok i ^NFEXX? Du kan velge flere. Vis svarkort 5.

|    |  |
|----|--|
| 01 | For å gjøre jobben bedre eller forbedre karriereutsiktene mine           |
| 02 | For å kunne beholde jobben   |
| 03 | For å få en jobb, eller skifte jobb eller yrke                           |
| 04 | For å starte egen bedrift  |
| 05 | Fordi jeg ble pålagt å delta   |
| 06 | For allmenndannelse eller personlig utvikling                            |
| 07 | For å øke mine kunnskaper/ferdigheter innen et emne som interesserer meg |
| 08 | For å få en sertifisering eller et sertifikat                            |
| 09 | For å møte folk og ha det gøy  |
| 10 | Av andre grunner   |

Hvis 10 er valgt på NFE4Y

**NFE4aY**

Hvilke andre grunner var det til at du deltok i ^NFEXX?

Hvis ^NFEXX ≠ G

**NFE6Y (0)**

Foregikk denne opplæringen helt innenfor, mest innenfor, mest utenfor eller helt utenfor betalt arbeidstid? Timer som faller utenfor normal arbeidstid, men som er betalt eller kan avspaseres regnes også som betalt arbeidstid.

|   |                   |
|---|-------------------|
| 1 | Helt innenfor     |
| 2 | Mest innenfor     |
| 3 | Mest utenfor      |
| 4 | Helt utenfor      |
| 5 | Var ikke i arbeid |

**NFE7Y (0)**

Gav ^NFEXX en sertifisering som krevdes av myndigheter eller arbeidsgiver for at du skulle kunne utføre ditt daværende eller planlagte arbeid? For eksempel livredningskurs, kurs i hms, sertifikat for kjøretøyer, kunnskapsprøven i alkoholloven.

|   |     |
|---|-----|
| 1 | Ja  |
| 2 | Nei |

Hvis ^NFEXX = G gå til NFE14Y

**NFE11Y (0)**

**Betalte din arbeidsgiver eller en mulig fremtidig arbeidsgiver helt eller delvis for undervisning, kursavgift eller eksamensavgift i forbindelse med ^NFEXX?**

|   |   |  |
|---|---|--|
| 1 | Ja, helt                                |  |
| 2 | Ja, delvis                              |  |
| 3 | Nei, IO selv eller andre betalte        |  |
| 4 | Det var ingen slike kostnader overhodet |  |
| 5 | Var ikke ansatt mens utdanningen pågikk |  |

*Hvis NFE11Y≠5*

**NFE11aY (1)**

**Betalte din arbeidsgiver eller en mulig fremtidig arbeidsgiver helt eller delvis for bøker, tekniske hjelpemidler eller annet studiemateriell til bruk i ^NFEXX?**

|   |                                  |  |
|---|----------------------------------|--|
| 1 | Ja, helt                         |  |
| 2 | Ja, delvis                       |  |
| 3 | Nei, IO selv eller andre betalte |  |
| 4 | Det var ingen slike kostnader    |  |

*Hvis NFE11Y= 2, 3 eller 5*

**NFE10Y (0)**

**Betalte du eller noen i din familie helt eller delvis for undervisning, kursavgift eller eksamensavgift i forbindelse med ^NFEXX ?**

|   |                    |  |
|---|--------------------|--|
| 1 | Ja, helt           |  |
| 2 | Ja, delvis         |  |
| 3 | Nei, andre betalte |  |

*Hvis NFE10Y≠3*

**NFE12Y (0)**

**Hvor mye har du selv, eller noen i din familie, betalt for undervisning, kursavgift og/eller eksamensavgift for denne opplæringen de siste 12 månedene?**

5 siffer

*Hvis NFE11aY= 2, 3 eller 5*

**NFE10aY (1)**

**Betalte du eller noen i din familie helt eller delvis for bøker, tekniske hjelpemidler eller annet studiemateriell til bruk i ^NFEXX?**

|   |                    |  |
|---|--------------------|--|
| 1 | Ja, helt           |  |
| 2 | Ja, delvis         |  |
| 3 | Nei, andre betalte |  |

*Hvis NFE10aY≠3*

**NFE13Y (1)**

**Hvor mye har du selv, eller noen i din familie, betalt for bøker, tekniske hjelpemidler eller annet studiemateriell for denne opplæringen de siste 12 månedene?**

Dersom IO tok med disse kostnadene i kursutgift eller lignende, og de ikke kan skilles fra hverandre, skriv 0. Hvis kostnadene kan skilles, gå tilbake til NFE12Y og oppgi ny sum der først.

5 siffer

**NFE14Y (0)****Totalt antall undervisningstimer i ^NFEXX***Operasjonaliseres på liknende måte som FED7X.**Hvis ^NFEXX ≠ G stilles NFE15Y-16Y***NFE15Y\_INTRO****Utover disse undervisningstimene, brukte du noen timer på oppgaveskriving, hjemmelekser eller andre forberedelser i forbindelse med ^NFEXX?**

|   |     |  |
|---|-----|--|
| 1 | Ja  |  |
| 2 | Nei |  |

**NFE15Y (1) Totalt antall timer brukt på oppgaveskriving, hjemmelekser eller andre forberedelser i forbindelse med ^NFEXX.***Dersom 15Y\_INTRO= 1 operasjonaliseres NFE15Y videre på liknende måte som FED7X.***NFE16Y\_INTRO****Har du hatt reisetid i forbindelse med denne opplæringen?****Regn ikke med reiser som foregikk innen betalt arbeidstid.***Hvis NFE6Y=4***Har du hatt reisetid i forbindelse med denne opplæringen?**

|   |     |  |
|---|-----|--|
| 1 | Ja  |  |
| 2 | Nei |  |

**NFE16Y (1)****Totalt antall timer brukt på reise i forbindelse med ^NFEXX.***Dersom 16Y\_INTRO= 1 operasjonaliseres NFE16Y videre på liknende måte som FED7X.***NFE17Y\_NET****Brukte du internett i forbindelse med denne opplæringen?**

|   |     |  |
|---|-----|--|
| 1 | Ja  |  |
| 2 | Nei |  |

**NFE17Y\_PC****Brukte du PC i forbindelse med denne opplæringen?**

|   |     |  |
|---|-----|--|
| 1 | Ja  |  |
| 2 | Nei |  |

*Hvis ^NFEXX ≠ G***NFE18Y (0)****Foregikk denne opplæringen hovedsakelig som fjernundervisning?***Internettbasert eller på annen måte.*

|   |     |  |
|---|-----|--|
| 1 | Ja  |  |
| 2 | Nei |  |

## LVM\_B9

Vi stiller dette spørsmålet til alle. I filetableringen bruker vi bakgrunnsinfo om AKU-status og hvorvidt opplæringen hovedsakelig var jobberelatert (NFE3Y) for også å lage en variabel som er sammenlignbar med B9 i Lærevilkårmonitoren.

Hvis aktiviteten er rapportert under NFE1abc\_AR

### LVM\_B9a

**Hvem var det som stod for selve opplæringen eller instruksjonen, var det bedriften du jobber eller jobbet i, eller var det andre?** Vi tenker ikke på hvem som planla eller betalte, men hvem som i praksis gjennomførte opplæringen.

- |    |                        |                 |
|----|------------------------|-----------------|
| 1. | Bedriften/virksomheten | ⇒ GÅ TIL NFE21Y |
| 2. | Andre                  | ⇒ GÅ TIL B9b.   |

Hvis LVM\_B9a= 2

### LVM\_B9b

**Hvem var det?**

Vis svarkort 6.

1. Leverandører av produkter eller tjenester
2. Offentlig skole eller utdanningsinstitusjon
3. Privat skole eller kursleverandør [KOMMERSIELL f.eks. BI, Næringsakademiet, NKI Fjernundervisningen, NKS, Norges Informasjonsteknologiske Høgskole, Reiselivshøgskolen, Varehandelshøgskolen]
4. Studieforbund, fagforening eller frivillig organisasjon [IKKE-KOMMERSIELL f.eks. FOLKEUNIVERSITETET/FRIUNDERVISNINGEN, AOF, YS STUDIEFORBUND, SOSIALISTISK STUDIEFORBUND, LÆGEFORENINGEN, NIF, NITO.....]
5. Andre

Hvis LVM\_B9b= 5

### LVM\_B9ba

**Spesifiser hvem som sto for opplæringen.**

Hvis aktiviteten er rapportert under NFE1abc\_FRI eller NFE1abc\_PRIV

**LVM\_B9c**

**Hvem sto for opplæring eller instruksjon?** Vi tenker ikke på hvem som planla eller betalte, men hvem som i praksis gjennomførte opplæringen.

Vis svarkort 7.

1. En bedrift
2. Offentlig skole eller utdanningsinstitusjon
3. Privat skole eller kursleverandør [KOMMERSIELL f.eks. BI, Næringsakademiet, NKI Fjernundervisningen, NKS, Norges Informasjonsteknologiske Høgskole, Reiselivshøgskolen, Varehandelshøgskolen]
4. Studieforbund, fagforening eller frivillig organisasjon [IKKE-KOMERSIELL f.eks. FOLKEUNIVERSITETET/FRIUNDERVISNINGEN, AOF, YS STUDIEFORBUND, SOSIALISTISK STUDIEFORBUND]
5. Aetat
6. Andre

Hvis LVM\_B9c= 5

**LVM\_B9ca**

**Spesifiser hvem som sto for opplæringen.**

**NFE21Y (1)**

**I hvor stor grad har du hatt eller venter du å få bruk for det du lærte? Vil du si...**

|   |                      |
|---|----------------------|
| 1 | I stor grad          |
| 2 | I noen grad          |
| 3 | I liten grad         |
| 4 | Ikke i det hele tatt |

**NFE22Y (1)**

**Foregikk opplæringen i Norge, utenlands eller både i Norge og utenlands?**

|   |                           |
|---|---------------------------|
| 1 | I Norge                   |
| 2 | Utenlands                 |
| 3 | Både i Norge og utenlands |

Hvis NFE22Y≠ 1

**NFE22Y\_UT**

Hvis NFE22Y= 2

**I hvilket land foregikk opplæringen?**

Hvis NFE22Y= 3

**I hvilket land utenom Norge foregikk opplæringen?**

## 4 HINDRINGER FOR DELTAKELSE I OPPLÆRING OG UTDANNING

De følgende spørsmålene gjelder alle de formene for opplæring og utdanning vi har snakket om så langt.

**OB1a (0)** *Stilles til dem som ikke har deltatt i noen form for utdanning eller opplæring.*

**Ønsket du å delta i opplæring eller utdanning de siste 12 månedene?**

**OB1b (0)** *Stilles til dem som har deltatt i utdanning eller opplæring.*

**Ønsket du å delta i mer opplæring eller utdanning enn du gjorde de siste 12 månedene?**

**OB2 (0)** *Stilles til dem som ikke har deltatt i noen form for utdanning eller opplæring og som svarer nei på OB1a.*

**Var noe av det som står på dette kortet årsaker til at du ikke ønsket å delta i opplæring eller utdanning de siste 12 månedene? Du kan velge så mange du vil.**

Vis svarkort 8

Probing: Var andre av årsakene aktuelle?

1. Jeg hadde ikke behov for det i jobbsammenheng
2. Jeg hadde ikke personlig behov for det
3. Jeg hadde ikke nødvendige forkunnskaper eller kvalifikasjoner
4. Jeg hadde ikke råd til utdanning eller opplæring
5. Jeg manglet støtte fra arbeidsgiver
6. Arbeidsgiver manglet ressurser
7. Arbeidstidsordningen (for eksempel skift eller turnus) gjorde det vanskelig
8. Jeg hadde ikke tid på grunn av jobbforpliktelser
9. Jeg hadde ikke tid på grunn av familieforpliktelser
10. Det fantes ikke opplæringstilbud innen rimelig avstand
11. Det følte ukomfortabelt å skulle sette seg ved skolebenken igjen
12. Helse eller alder gjorde det vanskelig å delta
13. Andre årsaker

*Hvis alternativ 13 er valgt på OB2*

**OB2\_Andre**

**Hva slags grunner var dette?**

**OB2M**

*Hvis antall grunner i OB2 > 1*

Hvilken av disse grunnene var den viktigste?

*Samme liste som i OB2, der bare de allerede avkryssede alternativene er synlige og valgbare - ett valg mulig.*

**OB3a (0)** Stilles til dem som ikke har deltatt i noen form for utdanning eller opplæring og som svarer ja på OB1a.

**Var noe av det som står på dette kortet årsaker til at du ikke deltok i opplæring eller utdanning de siste 12 månedene? Du kan velge så mange du vil.**

**OB3b (0)** Stilles til dem som har deltatt i utdanning eller opplæring og som svarer ja på OB1b.

**Var noe av det som står på dette kortet årsaker til at du ikke deltok i mer opplæring eller utdanning de siste 12 månedene? Du kan velge så mange du vil.**

Vis svarkort 9

Probing: Var andre av årsakene aktuelle?

1. Jeg hadde ikke nødvendige forkunnskaper eller kvalifikasjoner
2. Jeg hadde ikke råd til mer utdanning eller opplæring
3. Jeg manglet støtte fra arbeidsgiver
4. Arbeidsgiver manglet ressurser
5. Arbeidstidsordningen (for eksempel skift eller turnus) gjorde det vanskelig
6. Jeg hadde ikke tid på grunn av jobbforpliktelser
7. Jeg hadde ikke tid på grunn av familieforpliktelser
8. Det fantes ikke opplæringstilbud innen rimelig avstand
9. Det føltes ukomfortabelt å skulle sette seg ved skolebenken igjen
10. Helse eller alder gjorde det vanskelig å delta
11. Andre årsaker

*Hvis alternativ 11 er valgt på OB3a/b*

**OB3\_Andre**

**Hva slags grunner var dette?**

*Hvis antall grunner i OB3 > 1*

**OB3M**

**Hvilken av disse grunnene var den viktigste?**

*Samme liste som i OB3, der bare de allerede avkryssede alternativene er synlige og valgbare - ett valg mulig.*



**OB4 (0)** Stilles til dem som har deltatt i utdanning eller opplæring og som svarer nei på OB1b. Gjorde noen av årsakene som står på dette kortet det vanskelig for deg å delta i noe av den utdanningen og opplæringen vi har snakket om? Du kan velge så mange du vil.

Vis svarkort 10

Probing: Var andre av årsakene aktuelle

1. Opplæringen eller utdanningen var dyr eller vanskelig å finansiere
2. Jeg manglet støtte fra arbeidsgiver
3. Arbeidsgiver manglet ressurser
4. Opplæringen eller utdanningen foregikk på tider som passet dårlig
5. Opplæringen eller utdanningen foregikk langt hjemmefra
6. Det følte ukomfortabelt å sette seg ved skolebenken igjen
7. Det var vanskelig å finne passende opplærings- eller utdanningstilbud
8. Andre vanskeligheter

*Hvis alternativ 8 er valgt på OB4*

**OB4\_Andre**

**Hva slags vanskeligheter var dette?**

*Hvis antall vanskeligheter i OB4 > 1*

**OB4M**

**Hvilken av disse vanskelighetene var den viktigste?**

*Samme liste som i OB4, der bare de allerede avkryssede alternativene er synlige og valgbare - ett valg mulig.*

**1.5b Muligheter og krav til læring på arbeidsplassen (fra LVM).**

**INNLEDNINGSTEKST: Læring skjer ikke bare gjennom utdanning, kurs og annen planlagt opplæring, men også gjennom det daglige arbeidet, for eksempel gjennom kontakt med kolleger, overordnede og personer utenfor arbeidsplassen.**

*Filter: Sysselsatte*

**D1. Alt i alt, hvor gode eller dårlige muligheter har du til å skaffe deg kunnskaper og ferdigheter gjennom det daglige arbeidet?**

1. Svært gode muligheter
2. Ganske gode muligheter
3. Verken gode eller dårlige muligheter
4. Ganske dårlige muligheter
5. Svært dårlige muligheter
6. Vet ikke

*Filter: Sysselsatte*

**D2. I hvilken grad krever jobben din at du stadig må lære deg noe nytt eller sette deg inn i nye ting?**

1. I svært stor grad
2. I ganske stor grad

3. Verken stor eller liten grad
4. I ganske liten grad
5. I svært liten grad
6. Vet ikke

## 5 PLANLAGT LÆRING PÅ EGEN HÅND

Vi ønsker nå å stille noen spørsmål om læring på egen hånd, enten på jobb eller i fritiden.

Når vi da ser bort fra den opplæring og utdanning vi har snakket om så langt, har du i løpet av de siste 12 månedene forsøkt å lære deg noe på egen hånd...

### INF3 (0)

ved å bruke PC eller internett?

- |   |     |  |
|---|-----|--|
| 1 | Ja  |  |
| 2 | Nei |  |

### INF2 (0)

ved å lese faglitteratur i bøker, tidsskrifter eller andre trykte medier?

- |   |     |  |
|---|-----|--|
| 1 | Ja  |  |
| 2 | Nei |  |

### INF1 (0)

ved bevisst å forsøke å lære fra familiemedlemmer, venner eller kolleger?

- |   |     |  |
|---|-----|--|
| 1 | Ja  |  |
| 2 | Nei |  |

### INF7 (0)

ved å besøke bibliotek eller andre læringsentra?

- |   |     |  |
|---|-----|--|
| 1 | Ja  |  |
| 2 | Nei |  |

### INF4 (0)

ved bevisst å prøve å lære deg noe gjennom TV, radio, video eller DVD?

- |   |     |  |
|---|-----|--|
| 1 | Ja  |  |
| 2 | Nei |  |

### INF5 (0)

ved å være med på guidede visninger på museer, historiske steder, i naturen eller på bedrifter?

- |   |     |  |
|---|-----|--|
| 1 | Ja  |  |
| 2 | Nei |  |

Hvis INF1,INF2,INF3,INF4,INF5 eller INF7=1

### INF8 (0)

Hvilke er de tre viktigste emnene du har forsøkt å lære deg noe om på egen hånd?

Vi begynner med det første emnet.

3-sifrede koder

Beskriv emnet så detaljert som mulig for å lette kodingen av svarene.

Hvis IO ikke har forsøkt å lære seg noe innen flere emner, gå videre.

Hva var det andre emnet?

Hva var det tredje emnet?

Hvis IO ikke har forsøkt å lære seg noe innen flere emner, gå videre.

## 6 BAKGRUNNSSPØRSMÅL OM IT, SPRÅK, HUSHOLDNING

### ICT2 (0)

Hvor ofte bruker du vanligvis PC? Vil du si...

|   |                                 |  |
|---|---------------------------------|--|
| 1 | Daglig eller nesten daglig      |  |
| 2 | Minst en gang i uka             |  |
| 3 | Minst en gang i måneden         |  |
| 4 | Sjeldnere enn en gang i måneden |  |
| 5 | Aldri                           |  |

### ICT3 (0)

Hvor ofte bruker du vanligvis internett? Vil du si...

|   |                                 |  |
|---|---------------------------------|--|
| 1 | Daglig eller nesten daglig      |  |
| 2 | Minst en gang i uka             |  |
| 3 | Minst en gang i måneden         |  |
| 4 | Sjeldnere enn en gang i måneden |  |
| 5 | Aldri                           |  |

### CA12 (0)

Hvor mange bøker har du hjemme?

|   |                   |  |
|---|-------------------|--|
| 1 | 0-25 bøker        |  |
| 2 | 26-100 bøker      |  |
| 3 | Mer enn 100 bøker |  |

## 1.8 Språkkunnskaper

### LG2 (0) Morsmål

#### LG2a

Så har vi noen spørsmål om språk. Hvilket språk er morsmålet ditt?

Med morsmål menes det første språket man lærer å snakke i hjemmet, som man fortsatt behersker.

#### LG2a\_Kode

Trykk backspace for å velge ISO-639-2 språkkode

#### LG2b

Hvis IO selv har oppgitt å ha mer enn ett morsmål, skriv inn det andre morsmålet her. Hvis ikke, trykk enter og gå videre.

**LG2b\_Kode**

Trykk backspace for å velge ISO-639-2 språkkode

**FremSprak**

*Hvis IO har oppgitt ett morsmål*

**Når du ser bort fra morsmålet ditt, hvilke andre språk kan du forstå enten skriftlig eller muntlig? Det er ikke nødvendig å forstå språket fullt ut.**

Hvis IO spør om skandinaviske språk skal regnes med, svar ja.

*Hvis IO har oppgitt flere morsmål*

**Når du ser bort fra morsmålene dine, hvilke andre språk kan du forstå enten skriftlig eller muntlig? Det er ikke nødvendig å forstå språket fullt ut.**

Hvis IO spør om skandinaviske språk skal regnes med, svar ja.

Trykk [Enter] når IO har oppgitt alle språkene

**FremKode**

Trykk backspace for å velge ISO-639-2 språkkode

**LG3 (0) Språk respondenten forstår best:****LG3a**

*Hvis IO har norsk, svensk eller dansk som morsmål, og har oppgitt svensk, norsk og/eller dansk i LG1a/LG1b pluss to eller flere andre språk*

**Når du ser bort fra de skandinaviske språkene, hvilket av språkene du har nevnt forstår du best?**

*Hvis (IO ikke har norsk, svensk eller dansk som morsmål) ELLER (har oppgitt norsk, svensk eller dansk som morsmål og ikke norsk, svensk eller dansk blant de andre språkene) pluss to eller flere språk*

**Hvilke av språkene du har nevnt forstår du best?**

*Hvis LG3a er stilt*

**LG3b**

**Hvilket forstår du nest best?**

**LG41\_x**

*Hvis IO har et skandinavisk språk som morsmål, og kun har nevnt ett annet ikke-skandinavisk språk*

*Hvis IO kun har ikke-skandinaviske språk som morsmål, og kun har nevnt ett annet språk*

*Hvis IO har oppgitt kun et språk i LG1*

**Hvilken av beskrivelsene på dette kortet passer best på dine kunnskaper i ^LG3a/[eneste språk fra LG1]?**

Vis svarkort 11.

|   |  |
|---|--|
| 1 | Jeg kan forstå og bruke bare noen få ord og setninger  |
| 2 | Jeg kan forstå og bruke vanlige hverdagsuttrykk. Jeg kan bruke språket i tilknytning til ting og situasjoner jeg kjenner godt          |
| 3 | Jeg forstår meningsinnholdet når språket blir snakket tydelig, og kan skrive enkle tekster. Jeg kan beskrive opplevelser og hendelser. |
| 4 | Jeg forstår mange ulike typer krevende tekster og kan bruke språket på en fleksibel måte. Jeg behersker språket nesten fullt ut        |

*Hvis IO har oppgitt et språk i LG3b*

**LG42\_x**

**Hvilken av beskrivelsene på dette kortet passer best på dine kunnskaper i ^LG3b?**

Vis svarkort 11.

|   |  |
|---|--|
| 1 | Jeg kan forstå og bruke bare noen få ord og setninger  |
| 2 | Jeg kan forstå og bruke vanlige hverdagsuttrykk. Jeg kan bruke språket i tilknytning til ting og situasjoner jeg kjenner godt          |
| 3 | Jeg forstår meningsinnholdet når språket blir snakket tydelig, og kan skrive enkle tekster. Jeg kan beskrive opplevelser og hendelser. |
| 4 | Jeg forstår mange ulike typer krevende tekster og kan bruke språket på en fleksibel måte. Jeg behersker språket nesten fullt ut        |



### 1.2.8. Inntekt

#### **BG28 (2)** **Inntektsgruppe (5 kvintiler)**

*Kvintiler beregnes og verdi tildeles den enkelte svarperson i etterkant. Operasjonaliseres slik:*

*Hvis BG16=3*

**Hva er din månedlige lønnsinntekt etter skatt?**

### 1.1.1 Kartlegging av personer i husholdningen

#### **BG4 (0)** **Antall personer i husholdningen**

*Operasjonaliseres ved at vi benytter husholdningsboksen fra Reise- og Ferieundersøkelsen:*

#### **AntPers**

**Vi vil gjerne ha en oversikt over de personer som tilhører husholdningen. Til husholdningen regner vi alle personer som er fast bosatt i boligen, og som har felles kost. Personer som er fast bosatt i boligen, men som er borte fra hjemmet, f.eks. på grunn av arbeid skal regnes med. Hvor mange personer er det husholdningen din? **REGN OGSÅ MED IO SELV.****

*Dersom flere personer i husholdningen stilles spørsmålene kjønn, Fodtaar og Slekt for hvert husholdningsmedlem utenom IO*

#### **Kjønn**

*To personer:*

**For det andre husholdningsmedlemmet vil vi gjerne at du nevner personens kjønn, fødselsår og familieforhold til deg.**

*Flere enn to personer:*

**For hvert husholdningsmedlem utenom deg selv, vil vi gjerne at du nevner personenes kjønn, fødselsår og familieforhold til deg.**

**Er dette en mann eller en kvinne?**

1. Mann
2. Kvinne

#### **FodtAar**

**Hvilket år er [HUN/HAN] født?**



## Slekt

Hvilket familieforhold har [hun/han] til deg?

2. Ektefelle
3. Samboer
4. Sønn/datter
5. Stesønn/datter
6. Søsken/halvsøsken
7. Stesøsken
8. Foreldre
9. Steforeldre
10. Svigerforeldre
11. Svisgersønn/-datter
12. Besteforeldre
13. Barnebarn
14. Annen slektning av IO
15. Annen ikke-slektning

**Automatisk koding av BG4 (0) basert på svarene i husholdningsboksen ovenfor.**

I alderen 0-3 år (2 digit code)  
I alderen 4-5 år (2 digit code)  
I alderen 6-13 år (2 digit code)  
I alderen 14-18 år (2 digit code)  
I alderen 19-64 år (2 digit code)  
65 år eller eldre

*For svarpersonen hentes registerdata, og hun/han blir lagt til i riktig kategori.*