

Ingvild Johansen

**Undersøking om foreldre-
betaling i barnehagar,
januar 2003**

Notater

INNHALD

1. SAMANDRAG	3
2. GENERELT OM UNDERSØKINGA	4
3. OM TABELLANE	5
4. DEFINISJONAR	6
5. SPESIELLE MERKNADER	6
6. KOMMENTARAR TIL TAKSTANE FOR KOMMUNALE BARNEHAGAR	7
6.1 Månadssatsane på landsbasis	7
6.2 Månadssatsane for hushald med brutto årsinntekt på 250 000 kroner	7
6.3 Månadssatsane for hushald med brutto årsinntekt på 375 000 kroner	7
6.4 Månadssatsane for hushald med brutto årsinntekt på 500 000 kroner	8
6.5 Minimum og maksimum betalingssatsar	9
6.6 Årsbetaling på landsbasis.....	9
6.7 Årsbetaling på regionsnivå	9
6.8 Betalingssystem	10
6.9 Rabatt/friplass	10
6.10 Syskenmoderasjon	10
6.11 Kor mange gonger i året det blir betalt	10
6.12 Mat-/kostpengar	10
6.13 Eigne betalingssatsar for barn under 3 år.....	11
7. KOMMENTARAR TIL TAKSTANE FOR PRIVATE BARNEHAGAR	12
8. VEDLEGG	
Tabellar	14
De sist utgitte publikasjonene i serien Notater	45

1. Samandrag

Foreldrebetalinga i kommunale barnehagar per januar 2003 er redusert jamført med januar 2002. For hushald med ei brutto årsinntekt på 250 000 kostar ein heildagsplass i barnehage i snitt **2 580** kroner. Foreldrebetalinga for inntektsnivåa 375 000 og 500 000 kroner ligg i overkant av **3 000** kroner. Dette tilsvarar ein nedgang på mellom 2 og 3 prosent frå januar 2002 for alle inntektsnivåa. Derimot er foreldrebetalinga om lag 1 prosent høgare enn i august 2002. Den gjennomsnittlege minimumssatsen for heile landet er i overkant av **1500** kroner, medan maksimumssatsen er nærmare **3 200** kroner. Minimums- og maksimumssatsane er dei lågaste/høgaste satsane kommunane har spesifisert i sitt betalingssystem. Betalingssatsane er ikkje knytt opp mot eit spesifikt inntektsnivå da dette varierar frå kommune til kommune. I denne undersøkinga er gjennomsnittssatsane for januar 2003 og tilbake til januar 2002 vekta i motsetnad til tidlegare undersøkingar der eit simpelt snitt har vorte nytta.

For hushald med ei årsinntekt på 250 000 kroner varierer betalinga frå **1 824** kroner i Aust-Agder til **3 412** kroner i Sør-Trøndelag. For inntektsnivået 500 000 kroner har Hedmark den lågaste satsen med **2 764** kroner medan Sør-Trøndelag også her har den høgaste med **3 429** kroner. Variasjonen mellom fylka er mindre dess høgare inntektsnivået er noko som har samanheng med kommunanes betalingssystem. Det kan også vere stor variasjon mellom kommunane innan dei ulike fylka da det er kommunane som fastset foreldrebetalinga.

Foreldrebetalinga i private barnehagar på landsbasis er i snitt **3 325** kroner per januar 2003. Jamført med januar 2002 har betalingssatsane auka med **2,1** prosent.

2. Generelt om undersøkinga

Denne rapporten er arbeidd fram av Statistisk sentralbyrå (SSB) på oppdrag frå Barne- og familiedepartementet ved Familie- og barnehageavdelinga. SSB har i oppdrag å gjennomføre ei utvalsundersøking av foreldrebetalinga for heildagsopphald i kommunale og private barnehagar i januar og august kvart år. Denne datainnsamlinga vart gjennomført i januar 2003 og arbeidet med datamaterialet vart avslutta i april 2003.

Undersøkinga og rapporten omhandlar heildagsopphald for barn over 3 år i kommunale og private barnehagar.

Dei utvalde kommunane vart bedne om å gi følgjande opplysningar for kommunale barnehagar per januar 2003:

- dokumentasjon over betalingssatsar og reglar,
- eventuell moderasjon for første sysken,
- eventuelle kostpengar i tillegg til opphaldsbetalinga,
- kor mange gonger i året det blir betalt,
- eventuell rabatt-/friplassordning.

Utifrå dokumentasjonen finn SSB betalingssatsar for barn over 3 år med heildagsplass i kommunal barnehage for hushald med dei tre inntektsnivåa 250 000, 375 000 og 500 000, i tillegg til minimumssatsar og maksimumssatsar. Dei ulike inntektsnivåa representerer punktobservasjonar ikkje intervalla.

SSB har teke imot opplysningar frå alle kommunane som vart trekte til utvalet, i alt 109 kommunar, det vil seie frå Oslo og 6 kommunar frå kvart av dei andre 18 fylka. Dette tilsvarer om lag ein fjerdedel av kommunane i landet og omfattar nesten to tredjedelar av dei kommunale heildagsplassane i landet for barn mellom 3 og 5 år.

Kommunane i landet er delt inn etter bestemte kriteria. Første kriterium er fylke, kor det er trekt 6 kommunar innan kvart fylke (ser bort frå Oslo som er eit eige område). I tillegg er det lagt vekt på å sikra ein representasjon av både by- og landkommunar.

Utvalet av private barnehagar består av om lag 180 barnehagar som er trekte frå dei fem regionane Austlandet, Agder/Rogaland, Vestlandet, Trøndelag og Nord-Noreg. Dei private barnehagane vart bedne om å gi følgjande opplysningar for august 2002 og januar 2003:

- betalingssats for heildagsopphald,
- eventuell moderasjon for første sysken,
- eventuelle kostpengar i tillegg til opphaldsbetalinga,
- kor mange gonger i året det blir betalt.

3. Om tabellane

Dei seks fyrste tabellane omhandlar kommunale barnehagar. Berre tabell 7 omfattar private barnehagar. I motsetnad til tidlegare undersøkingar der alle gjennomsnittsutrekningar har vorte gjort med simpelt snitt, er betalingssatsane no vekta. I gjennomsnittsutrekningane blir også null inkludert som pris.

Tabell 1 Oversiktsdata for undersøkinga. Tabellen gir ei fylkesvis oversikt over førekomsten av nokre kjennemerke i undersøkinga, det vere seg talet på kommunar i undersøkinga, innteksgraderte satsar, syskenmoderasjon, eigne betalingssatsar for barn under 3 år, talet på betalingsmånader og kostpengar.

Tabell 2a Gjennomsnittlege månadssatsar for fylke og bruttoinntekt. Tabellen inneheld gjennomsnittlege månadssatsar etter fylke og på landsbasis for januar 2002 og 2003, og prosentvis endring i månadssatsane.

Tabell 2b Gjennomsnittleg årsbetaling for fylke og bruttoinntekt. Tabellen inneheld gjennomsnittstal for årsbetalinga etter fylke og på landsbasis for januar 2002 og 2003, og prosentvis endring i årsbetalinga.

Tabell 2c Gjennomsnittlege månadssatsar og årsbetaling etter bruttoinntekt, viser gjennomsnittstal for heile landet for august 2002 og januar 2003, og prosentvis endring.

Tabell 3 gir ei oversikt over satsar og betalingsvilkår i januar 2003 for utvalskommunane innan kvart fylke, samt utrekna årsbetaling for hushald med eit og to barn i barnehage. I tillegg er det rekna ut gjennomsnittlege januarsatsar og årsbetaling i fylket. Årsbetalinga er ein utrekna storleik gitt at januarvilkåra blir haldne uendra.

Tabell 4 Årsbetaling etter region og bruttoinntekt. Tabellen viser gjennomsnittleg årsbetaling for hushald med dei tre inntektsnivåa i tillegg til minimums- og maksimumssatsar både for eit og to barn i barnehage.

Tabell 5 Gjennomsnittlege månadssatsar og årsbetaling etter bruttoinntekt. 1998-2003. Tabellen viser utviklinga i månads- og årsbetaling frå januar 1998 til januar 2003.

Tabell 6 Oversiktsdata for kommunale barnehagar. 1998-2003. Tabellen gir ei oversikt over utviklinga i førekomsten av nokre kjennemerke i undersøkinga, det vere seg talet på kommunar i undersøkinga, innteksgraderte satsar, syskenmoderasjon, eigne betalingssatsar for barn under 3 år og kostpengar.

Tabell 7 Månads- og årsbetaling etter region for private barnehagar. Tabellen opplyser om gjennomsnittleg månads- og årsbetaling for hushald med barn i privat barnehage for januar 2002 og januar 2003, samt prosentvis endring i satsane.

4. Definisjonar

Heildagsopphald: er den opphaldstida som kommunane til kvar tid definerer som heildagsopphald, som i all hovudsak er 41 timar per veke eller meir.

Innteksgradering: dei satsane som er avhengig av foreldra si inntekt er definert som innteksgraderte satsar. Dette kan også omfatte friplassar gjennom barnehagens ordinære betalingssystem eller andre organ dersom friplassen avhenger av foreldra si inntekt.

Friplass: er det som kommunane til kvar tid definerer som friplass som kan vere gjennom barnehaganes ordinære betalingssystem eller andre organ i kommunane. Ulike vilkår kan liggje til grunn for friplassane.

Minimumssats: er den lågaste satsen kommunen har spesifisert i sitt betalingssystem. Minimumssatsane er ikkje knytt opp mot eit spesifikt inntektsnivå da dette varierer frå kommune til kommune.

Maksimumssats: er den høgaste satsen kommunen har spesifisert i sitt betalingssystem. Maksimumssatsane er ikkje knytt opp mot eit spesifikt inntektsnivå da dette varierer frå kommune til kommune.

5. Spesielle merknader

Rapporten gir prisar og føresetnader hovudsakeleg for barn over 3 år same kva type barnehage (vanleg barnehage, familiebarnehage). I dei tilfella ein kommune tek høgare pris for barn under 3 år, er det gjort merknad om dette i fotnote til tabellen. Vidare er det opplyst i fotnote i kva fall kommunen opererer med nettoinntekt framfor bruttoinntekt når dei fastset foreldrebetalinga.

Januarsatsane og utrekna årsbetaling i tabellane representerer berre punktobservasjonar for inntektsnivåa som blir nytta, ikkje intervall.

I kommunar med inntektsavhengig foreldrebetaling kan det liggje ulike definisjonar av inntekt til grunn for fastsetjing av foreldrebetalinga. I tillegg har kommunane svært ulike system i forhold til kost og kostpengar. I den grad det er mogeleg blir kostpengar skilt ut frå månadssatsen. Men i nokre tilfelle er kostpengar inkludert i månadssatsen og derfor ikkje mogeleg å skilje ut. Dette fører til at samanlikningar av takstnivået mellom kommunar, fylke og regionar er noko uviss. Uvissa er lågare dess høgare nivå vi gjer samanlikningar på. Det er vanleg at kommunane regulerer barnehagesatsane med verknad frå 1. januar og/eller 1. august. Satsane og vilkåra i denne undersøkinga er dei som gjaldt i januar.

Gjer oppmerksom på at nokre data frå tidlegare målingar kan ha vorte endra i ettertid som ei følge av nye opplysningar. I tillegg er det frå og med denne undersøkinga og tilbake til januar 2002 rekna ut vekta gjennomsnitt i motsetnad til tidlegare undersøkingar der simpelt snitt har vorte nytta. Gjennomsnittstala i tabellane vil derfor avvike noko frå kva som har vorte publisert tidlegare.

6. Kommentarer til takstane for kommunale barnehagar

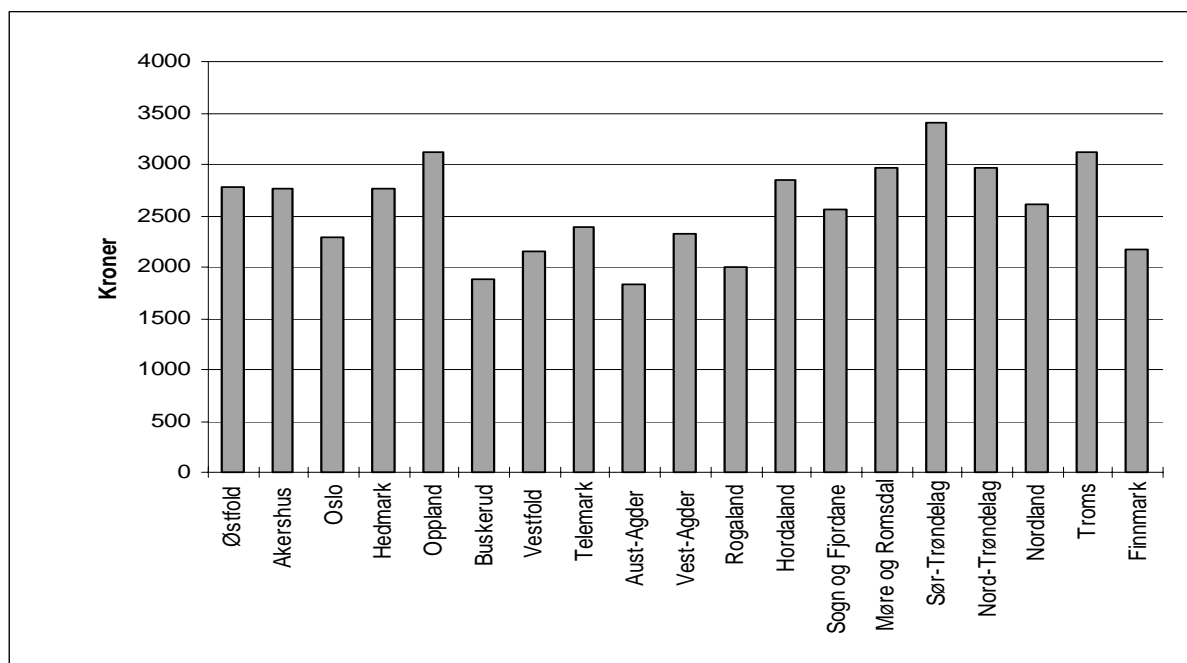
6.1 Månadssatsane på landsbasis

Med brutto årsinntekt på 250 000, 375 000 og 500 000 kroner er dei gjennomsnittlege månadssatsane for januar 2003, for heildagsplass i kommunale barnehagar, på landsbasis respektive **2 580**, **3 008** og **3 098** kroner. Satsane for dei same inntektsnivåa er dermed **2,4** prosent, **2,8** prosent og **2,6** prosent lågare i januar 2003 enn i januar 2002. Minimumssatsen er i snitt **1 565** kroner i januar 2003, medan maksimumssatsen er **3 193** kroner i same periode. Betalingssatsane omtalt her er vekta gjennomsnitt, det gjeld satsane per januar 2003 og tilbake til januar 2002. Satsane kan dermed ikkje direkte samanliknas med gjennomsnittssatsane i tidlegare publiserte rapportar da dei er rekna ut med simpelt snitt. Vektgrunnlaget består av talet på barn mellom 3 og 5 år med heildagsplass i kommunal barnehage per år 2000.

6.2 Månadssatsane for hushald med brutto årsinntekt på 250 000 kroner

Høgaste betalingssatsar finn ein i Sør-Trøndelag med **3 412** kroner, Troms med **3 126** kroner og Oppland med **3 125** kroner. Høg betalingssats for låginntektsgrupper kan mellom anna ha samband med foreldrebetalingssystemet kommunane har valt. Kommunane innan desse fylka nyttar i liten grad betalingssatsar som er avhengige av inntekta til hushaldet. Dermed er det inga prisskilnad for ein barnehageplass same kva hushaldet tener. Tilsvarende blir prisen for barnehageplassar for foreldre med låg inntekt lågast i fylka som er prega av inntektsavhengige betalingssatsar. Lågaste betalingssatsar har Aust-Agder med **1 824** kroner, Buskerud med **1 882** kroner og Rogaland med **1 999** kroner.

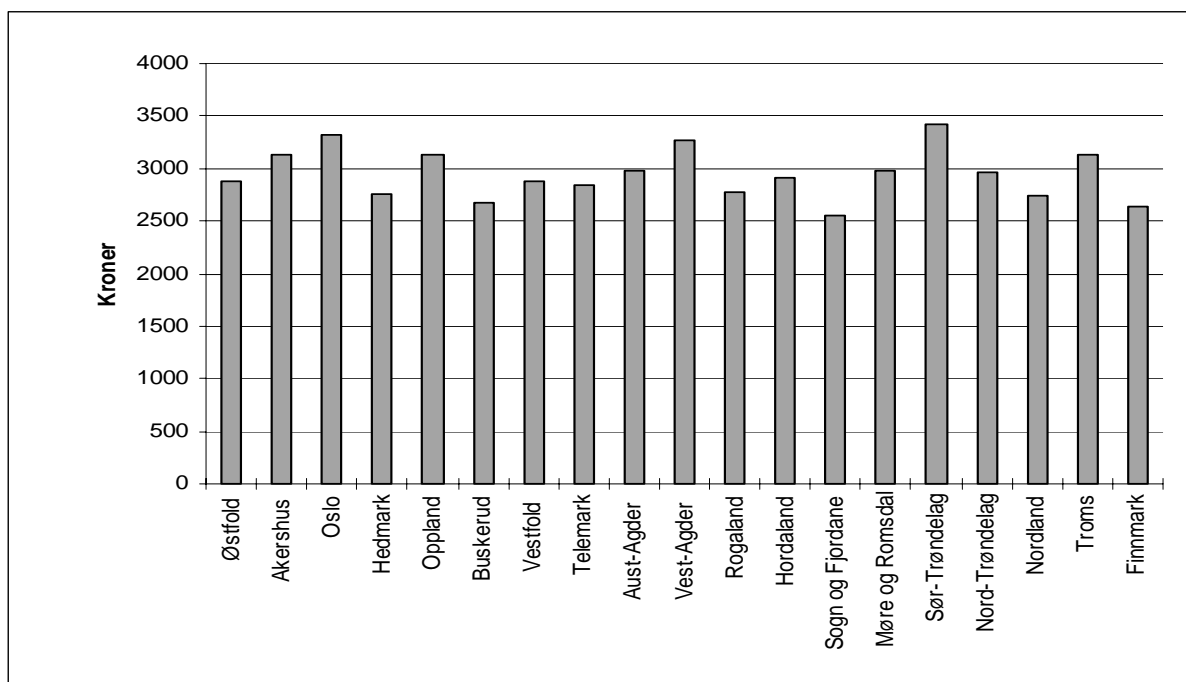
Figur 1. Gjennomsnittleg månadsbetaling for eit barn i kommunal barnehage.
Brutto årsinntekt på 250 000 kroner. Januar 2003.



6.3 Månadssatsane for hushald med brutto årsinntekt på 375 000 kroner

Høgaste betalingssatsar for hushald med årsinntekt på 375 000 kroner har Sør-Trøndelag med **3 429** kroner, Oslo med **3 320** kroner og Vest-Agder med **3 273** kroner. Medan dei lågaste betalingssatsane har Sogn og Fjordane med **2 559** kroner, Finnmark med **2 633** kroner og Buskerud med **2 670** kroner.

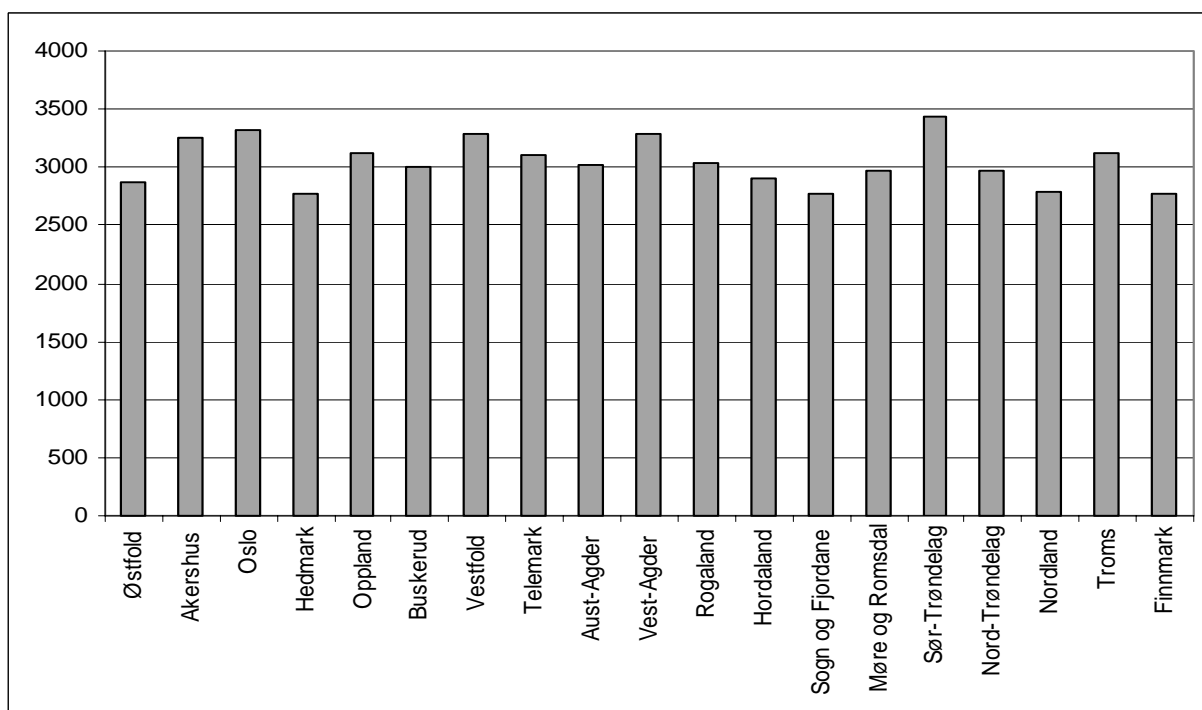
Figur 2. Gjennomsnittleg månadsbetaling for eit barn i kommunal barnehage.
Brutto årsinntekt på 375 000 kroner. Januar 2003.



6.4 Månadssatsane for hushald med brutto årsinntekt på 500 000 kroner

Variasjonen i foreldrebetalinga mellom fylka er mindre dess høgare inntektsnivået er. For hushald med årsinntekt på 500 000 kroner er dei høgaste betalingssatsane registrert i Sør-Trøndelag med **3 429** kroner, Oslo med **3 320** kroner og Vestfold med **3 291** kroner. Dei lågaste betalingssatsane har Hedmark med **2 764** kroner, Sogn og Fjordane med **2 771** kroner og Finnmark med **2 777** kroner.

Figur 3. Gjennomsnittleg månadsbetaling for eit barn i kommunal barnehage.
Brutto årsinntekt på 500 000 kroner. Januar 2003.



6.5 Minimum og maksimum betalingsattsar

Satsane som blir omtalt i dette avsnittet er dei lågaste og høgaste gjennomsnittssatsane for dei ulike fylka. Satsane er ikkje knytt opp mot eit spesifikt inntektsnivå da dette varierer frå kommune til kommune. Det er store variasjonar i foreldrebetalinga avhengig av om kommunane nyttar inntektsgradering i betalingssystemet. Dei lågaste minimumssatsane har Rogaland med **688** kroner og Oslo med **750** kroner. Oslo har samstundes den høgaste maksimumssatsen med **3 580** kroner. Deretter kjem Sør-Trøndelag med ein gjennomsnittleg maksimumssats på **3 429** kroner. Maksimumssatsane er i stor grad dei same som satsane for hushald med årsinntekt på 500 000 kroner da det er få kommunar i utvalet som nyttar eit inntektsgradert betalingssystem med intervall over 500 000 kroner. Minimumssatsane avviker derimot i større grad frå den lågaste punktobservasjonen på 250 000 kroner ettersom mange kommunar framleis nyttar inntektsgradering med lågare intervall enn 250 000 kroner.

6.6 Årsbetaling på landsbasis

Forutan månadssatsane er storleiken på årsbetalinga for eit barn i barnehage avhengig av kostpengar og talet på betalingsmånader. Årsbetalinga for to barn er i tillegg avhengig av storleiken på ein eventuell syskenmoderasjon. Med brutto årsinntekt på 250 000, 375 000 og 500 000 kroner, er årsbetalinga på landsbasis for hushald med eit barn i barnehage i gjennomsnitt respektive **28 969**, **33 671** og **34 651** kroner. I forhold til same inntektsnivå er årsbetalinga høvesvis **2,4** prosent, **2,8** prosent og **2,5** prosent lågare i januar 2003 enn i januar 2002.

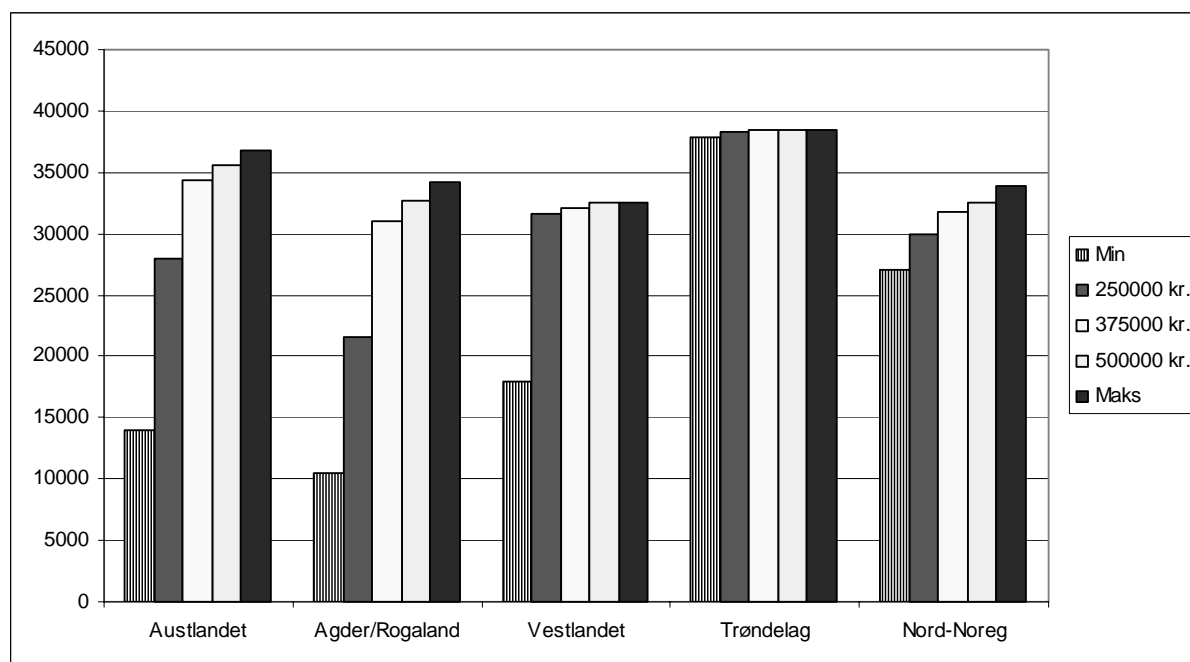
For tilsvarende bruttoinntekter er årsbetalinga på landsbasis for hushald med to barn i barnehage i gjennomsnitt respektive **46 860**, **54 067** og **55 576** kroner. I forhold til tilsvarende inntektsnivå er årsbetalinga høvesvis **2,1** prosent, **2,4** prosent og **2,1** prosent lågare i januar 2003 enn i januar 2002.

6.7 Årsbetaling på regionsnivå

For hushald med årsinntekt på 250 000 har Agder/Rogaland den lågaste årsbetalinga med **21 591** kroner for eit barn og **36 201** kroner for to barn i barnehage. Høgaste årsbetaling for hushald med same årsinntekt har Trøndelag, kor årsbetalinga er **38 301** kroner for eit barn og **67 005** kroner for to barn. For hushald med årsinntekt på 500 000 kroner varierer årsbetalinga mellom **32 459** kroner på Vestlandet og **38 438** kroner i Trøndelag for eit barn i barnehage. Med to barn i barnehage varierer årsbetalinga mellom **51 106** kroner i Nord-Noreg og **67 210** kroner i Trøndelag.

Den lågaste minimumssatsen har Agder/Rogaland med **10 554** kroner for eit barn i barnehage på årsbasis, og **17 360** kroner for to barn. Trøndelag har dei høgaste betalingsattsane for alle dei tre inntektsnivå både med eit og to barn i barnehage, i tillegg til dei høgaste minimums- og maksimumssatsane.

Figur 4. Gjennomsnittleg årsbetaling for eit barn i kommunal barnehage etter region og samla brutto årsinntekt, og minimums- og maksimumssatsar. Januar 2003.



6.8 Betalingssystem

62 av 109 kommunar har "flate" månadssatsar, det vil si at satsen ikkje er differensiert etter hushaldet si inntekt. Dei andre kommunane har inntektsgraderte månadssatsar. Nokre av desse kommunane graderer betalings-satsane etter Folketrygdas grunnbeløp. Ettersom grunnbeløpet blir oppjustert kvart år, vil eit hushald med konstant inntekt før eller sidan få lågare opphaldsbetaling. Friplass som blir tilbudd hushald med lav inntekt er også definert som inntektsgradert betalingssystem.

6.9 Rabatt/friplass

66 av kommunane i utvalet tilbyr friplassar, økonomisk hjelp eller rabatt. Dette tilsvare 61 prosent av utvalet. Om lag 10 prosent av desse kommunane tilbyr friplassar gjennom det ordinære betalingssystemet sitt. Det er 14 prosent av kommunane som tildeler friplass etter separat behandling ved det organ som har opptaksfullmakt. Om lag 83 prosent av kommunane tilbyr friplass etter særskilt behandling, gjennom f.eks. sosialkontor, barnevernsnemnd eller skulekontor. (Summen av prosentpoenga går over 100 fordi nokre kommunar tilbyr friplassar etter fleire av behandlingsmåtene.) Dei resterande 43 kommunane har inga rabattordningar.

6.10 Syskenmoderasjon

Alle kommunane i utvalet bortsett frå ein gir syskenmoderasjon. Det er 51 kommunar som gir 50 prosent syskenmoderasjon til barn nummer, medan det i januar 2002 var 52. Det er ingen kommunar som tilbyr over 50 prosent i syskenmoderasjon. I hovudsak gir kommunane ikkje syskenmoderasjon på mat-/kostpengar.

6.11 Kor mange gonger i året det blir betalt

I utvalet er det 103 kommunar som har foreldrebetaling for heilårsopphald fordelt på 11 månadlege betalingar. 2 kommunar har 10 betalingar og 4 kommunar har 12 betalingar.

6.12 Mat-/kostpengar

59 av 109 kommunar krev inn mat-/kostpengar separat. Undersøkinga tek berre omsyn til dei tilfella kor mat-/kostpengar blir spesifisert nærmare. I undersøkinga er det ikkje teke med kostpengar som er avtalt direkte

mellom den enkelte barnehagen og dei føresette. Dette fører til at samanlikningane av månadssatsane og årsbetaling mellom kommunar, fylke og regionar kan vere noko usikre.

6.13 Eigne betalingssatsar for barn under 3 år

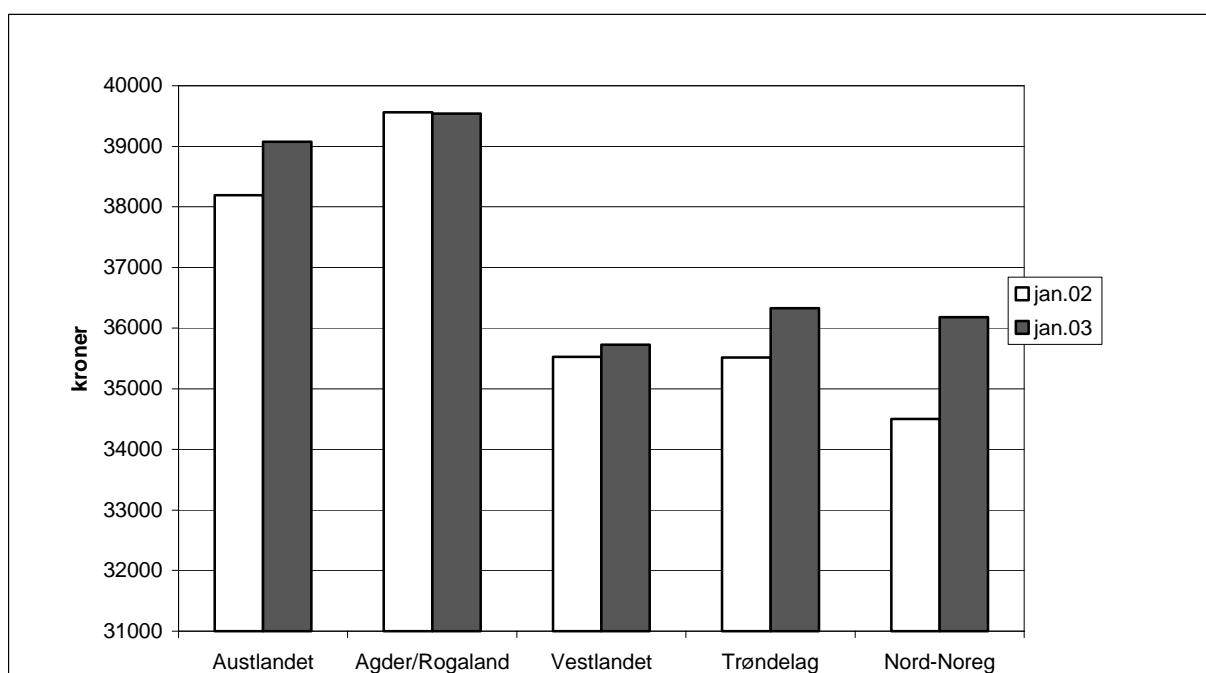
22 kommunar i utvalet har høgare betalingssats for barn under 3 år, medan i januar 2002 var det tilsvarande talet 23 kommunar.

7. Kommentaar til takstane for private barnehagar

Frå og med denne undersøkinga skiljar vi ikkje lenger mellom private barnehagar som tek imot kommunalt tilskot og dei som ikkje tek imot kommunalt tilskot. Det er også rekna ut landsgjennomsnitt for januar 2002 og januar 2003 der dei ulike regionane er vekta saman på bakgrunn av talet på barn mellom 3 og 5 år i private barnehagar for år 2000. Innan regionane er det teke eit simpelt snitt.

Den gjennomsnittlege månadssatsen i private barnehagar på landsbasis er **3 325** kroner per januar 2003. Dette er ein auke på **2,1** prosent frå januar 2002. Satsane varierer mellom **3 123** kroner i Nord-Noreg og **3 438** kroner på Austlandet.

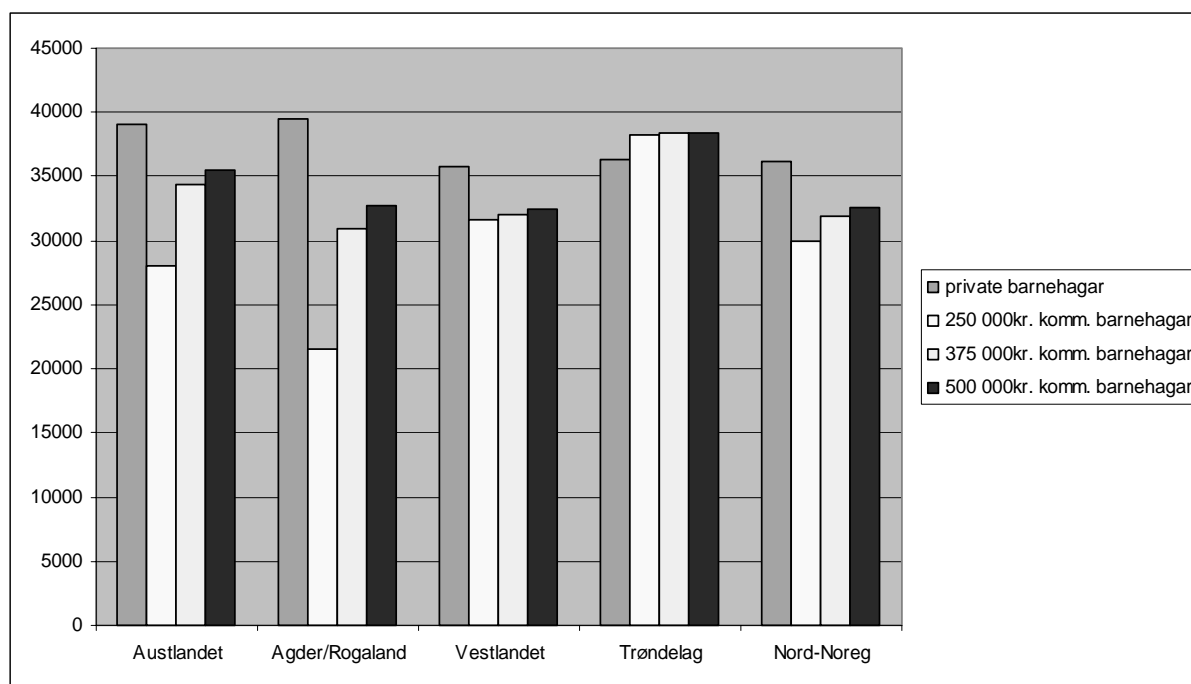
Figur 5. Gjennomsnittleg årsbetaling for eit barn etter region og betalingsår. Private barnehagar. Januar 2002 og januar 2003¹.



For hushald med eit barn i barnehage varierer årsbetalinga i private barnehagar for januar 2003 mellom **35 725** kroner på Vestlandet og **39 541** kroner i Agder/Rogaland. Den gjennomsnittlege årsbetalinga for heile landet er **37 975** kroner i januar 2003, som er ein oppgang på **2,0** prosent frå januar 2002. For hushald med to barn i barnehage ligg betalinga mellom **63 415** kroner i Nord-Noreg og **73 894** kroner i Agder/Rogaland. På landsbasis er gjennomsnittssatsen **67 423** kroner, opp **1,3** prosent frå same tid i fjor.

¹ Satsane som gjeld for januar 2002 er basert på utvalet for januar 2003.

Figur 6. Gjennomsnittleg årsbetaling for eit barn etter region, barnehagetype og hushaldet si samla brutto årsinntekt. Januar 2003.



For hushald med eit barn i barnehage og brutto årsinntekt på 250 000 kroner, er årsbetalinga for kommunal barnehageplass i Agder/Rogaland og på Austlandet respektive 45,4 og 28,5 prosent lågare enn gjennomsnittleg årsbetaling i private barnehagar. Årsaka til dei store skilnadene mellom satsane i private og kommunale barnehagar for ein hushald med brutto årsinntekt på 250 000 kroner er mellom anna meir utbreidd bruk av inntektsgraderte betalingssystem i kommunale barnehagar enn i private. I Trøndelag derimot er årsbetalinga i kommunale barnehagar for hushald med årsinntekt på 250 000 kroner 5,4 prosent høgare enn i private barnehagar. Også for hushald med brutto årsinntekt på 375 000 kroner og 500 000 er det størst skilnad mellom satsane i kommunale og private barnehagar i Agder/Rogaland. Samstundes er Trøndelag den einaste regionen der dei gjennomsnittlege betalingssatsane er høgare i kommunale barnehagar enn i private.

Tabell 1 Oversiktsdata for undersøkinga

Fylke	Talet på kommunar i fylket						
	med i undersøkinga	med inntektsgraderte månads-satsar	med egne satsar for barn under 3 år	med flate månads-satsar	med syskenmoderasjon	som bruker kost-pengar	med 11 betalings-månader
Østfold	6	1	3	5	6	5	6
Akershus	6	6	2	0	6	4	4
Oslo	1	1	0	0	1	0	1
Hedmark	6	1	0	5	6	4	6
Oppland	6	0	2	6	6	5	6
Buskerud	6	4	1	2	6	0	5
Vestfold	6	4	1	2	6	3	6
Telemark	6	4	4	2	6	3	6
Aust-Agder	6	4	0	2	6	4	6
Vest-Agder	6	6	0	0	6	3	6
Rogaland	6	5	0	1	6	1	4
Hordaland	6	2	1	4	6	1	6
Sogn og Fjordane	6	2	3	4	6	4	5
Møre og Romsdal	6	1	2	5	6	2	6
Sør-Trøndelag	6	1	0	5	6	5	6
Nord-Trøndelag	6	0	0	6	5	3	6
Nordland	6	2	1	4	6	5	6
Troms	6	0	2	6	6	1	6
Finnmark	6	3	0	3	6	6	6
I alt	109	47	22	62	108	59	103
I alt i prosent		43,1	20,2	56,9	99,1	54,1	94,5

Tabell 2 a Gjennomsnittlige månedssatsar for fylke og bruttoinntekt

Fylke	Månadssats, utan kost				
	Bruttoinntekt kr.				
	Min	250000	375000	500000	Maks
Østfold					
jan.02		2882	2977	2977	
jan.03	2094	2781	2872	2872	2872
Pst. endring		-3,5	-3,5	-3,5	
Akershus					
jan.02		2795	3167	3284	
jan.03	928	2758	3129	3253	3269
Pst. endring		-1,3	-1,2	-0,9	
Oslo					
jan.02		2430	3520	3520	
jan.03	750	2280	3320	3320	3580
Pst. endring		-6,2	-5,7	-5,7	
Hedmark					
jan.02		2676	2676	2676	
jan.03	2504	2764	2764	2764	2764
Pst. endring		3,3	3,3	3,3	
Oppland					
jan.02		3062	3062	3062	
jan.03	3125	3125	3125	3125	3125
Pst. endring		2,0	2,0	2,0	
Buskerud					
jan.02		2150	2735	3197	
jan.03	1060	1882	2670	2998	3392
Pst. endring		-12,5	-2,4	-6,2	
Vestfold					
jan.02		2232	3174	3385	
jan.03	1247	2151	2876	3291	3291
Pst. endring		-3,7	-9,4	-2,8	

Tabell 2 a (framhald) Gjennomsnittlige månedssatsar for fylke og bruttoinntekt

Fylke	Månadssats, utan kost				
	Bruttoinntekt kr.				
	Min	250000	375000	500000	Maks
Telemark					
jan.02		2438	2903	3159	
jan.03	934	2387	2842	3110	3110
Pst. endring		-2,1	-2,1	-1,5	
Aust-Agder					
jan.02		2030	3401	3404	
jan.03	1167	1824	2985	3018	3066
Pst. endring		-10,2	-12,2	-11,3	
Vest-Agder					
jan.02		2885	3461	3548	
jan.03	1702	2319	3273	3288	3333
Pst. endring		-19,6	-5,4	-7,3	
Rogaland					
jan.02		2023	2988	3297	
jan.03	688	1999	2782	3031	3236
Pst. endring		-1,2	-6,9	-8,1	
Hordaland					
jan.02		2856	2922	2922	
jan.03	1053	2841	2907	2907	2907
Pst. endring		-0,5	-0,5	-0,5	
Sogn og Fjordane					
jan.02		2475	2694	2694	
jan.03	1730	2559	2559	2771	2771
Pst. endring		3,4	-5,0	2,9	
Møre og Romsdal					
jan.02		2922	2922	2922	
jan.03	2542	2970	2970	2970	2970
Pst. endring		1,6	1,6	1,6	

Tabell 2 a (framhald) Gjennomsnittlige månedssatsar for fylke og bruttoinntekt

Fylke	Månadssats, utan kost				
	Bruttoinntekt kr.				
	Min	250000	375000	500000	Maks
Sør-Trøndelag					
jan.02		3406	3422	3422	
jan.03	3366	3412	3429	3429	3429
Pst. endring		0,2	0,2	0,2	
Nord-Trøndelag					
jan.02		3024	3024	3024	
jan.03	2965	2965	2965	2965	2965
Pst. endring		-1,9	-1,9	-1,9	
Nordland					
jan.02		2668	2789	2846	
jan.03	2183	2612	2733	2790	2790
Pst. endring		-2,1	-2,0	-2,0	
Troms					
jan.02		3151	3151	3151	
jan.03	3126	3126	3126	3126	3126
Pst. endring		-0,8	-0,8	-0,8	
Finnmark					
jan.02		2135	2591	2736	
jan.03	1925	2177	2633	2777	3305
Pst. endring		1,9	1,6	1,5	
Heile landet totalt					
jan.02		2644	3095	3179	
jan.03	1565	2580	3008	3098	3193
Pst. endring		-2,4	-2,8	-2,6	

Tabell 2 b Gjennomsnittleg årsbetaling for fylke og bruttoinntekt

Årsbetaling, inkludert kostpenger										
Fylke	Eit barn, bruttoinntekt kr.					To barn, bruttoinntekt kr.				
	Min	250000	375000	500000	Maks	Min	250000	375000	500000	Maks
Østfold										
jan.02		32532	33575	33575			52630	54299	54299	
jan.03	23886	31445	32445	32445	32445	38810	50904	52504	52504	52504
Pst. endring		-3,3	-3,4	-3,4			-3,3	-3,3	-3,3	
Akershus										
jan.02		31605	35699	36987			52752	58892	60825	
jan.03	11008	31182	35299	36706	36876	18149	52225	58400	60512	60767
Pst. endring		-1,3	-1,1	-0,8			-1,0	-0,8	-0,5	
Oslo										
jan.02		26730	38720	38720			40095	58080	58080	
jan.03	8250	25080	36520	36520	39380	12375	37620	54780	54780	59070
Pst. endring		-6,2	-5,7	-5,7			-6,2	-5,7	-5,7	
Hedmark										
jan.02		30446	30446	30446			52161	52161	52161	
jan.03	28563	31423	31423	31423	31423	49002	53865	53865	53865	53865
Pst. endring		3,2	3,2	3,2			3,3	3,3	3,3	
Oppland										
jan.02		35017	35017	35017			59048	59048	59048	
jan.03	35809	35809	35809	35809	35809	60441	60441	60441	60441	60441
Pst. endring		2,3	2,3	2,3			2,4	2,4	2,4	
Buskerud										
jan.02		24127	30738	35819			37899	47815	55437	
jan.03	12097	21140	29991	33605	37935	19357	33418	46695	52116	58612
Pst. endring		-12,4	-2,4	-6,2			-11,8	-2,3	-6,0	
Vestfold										
jan.02		25280	35638	37955			38598	54136	57612	
jan.03	14459	24397	32374	36944	36944	22676	37582	49547	56402	56402
Pst. endring		-3,5	-9,2	-2,7			-2,6	-8,5	-2,1	

Tabell 2 b (framhald) Gjennomsnittleg årsbetaling for fylke og bruttoinntekt

Fylke	Årsbetaling, inkludert kostpengar									
	Eit barn, bruttoinntekt kr.					To barn, bruttoinntekt kr.				
	Min	250000	375000	500000	Maks	Min	250000	375000	500000	Maks
Telemark										
jan.02		28208	33326	36136			43034	50711	54927	
jan.03	11189	27172	32175	35125	35125	17269	41243	48747	53172	53172
Pst. endring		-3,7	-3,5	-2,8			-4,2	-3,9	-3,2	
Aust-Agder										
jan.02		22643	37719	37749			35496	58350	58394	
jan.03	13176	20398	33172	33537	34069	20894	32118	51495	52043	52947
Pst. endring		-9,9	-12,1	-11,2			-9,5	-11,7	-10,9	
Vest-Agder										
jan.02		31868	38205	39159			50949	61065	62575	
jan.03	18862	25651	36146	36305	36798	30169	41001	57768	58007	58746
Pst. endring		-19,5	-5,4	-7,3			-19,5	-5,4	-7,3	
Rogaland										
jan.02		21030	31098	34196			35920	53209	58419	
jan.03	7242	20558	28757	31277	33318	12374	35613	49948	54351	57923
Pst. endring		-2,2	-7,5	-8,5			-0,9	-6,1	-7,0	
Hordaland										
jan.02		31420	32142	32142			47622	48705	48705	
jan.03	11593	31267	31989	31989	31989	17839	47350	48432	48432	48432
Pst. endring		-0,5	-0,5	-0,5			-0,6	-0,6	-0,6	
Sogn og Fjordane										
jan.02		28685	31084	31084			46034	49634	49634	
jan.03	20120	29758	29758	32096	32096	32431	48144	48144	51650	51650
Pst. endring		3,7	-4,3	3,3			4,6	-3,0	4,1	
Møre og Romsdal										
jan.02		33012	33012	33012			56434	56434	56434	
jan.03	28922	33632	33632	33632	33632	49275	57517	57517	57517	57517
Pst. endring		1,9	1,9	1,9			1,9	1,9	1,9	

Tabell 2 b (framhald) Gjennomsnittleg årsbetaling for fylke og bruttoinntekt

Fylke	Årsbetaling, inkludert kostpengar									
	Eit barn, bruttoinntekt kr.					To barn, bruttoinntekt kr.				
	Min	250000	375000	500000	Maks	Min	250000	375000	500000	Maks
Sør-Trøndelag										
jan.02		40018	40200	40200			69961	70233	70233	
jan.03	39560	40068	40253	40253	40253	69267	70028	70307	70307	70307
Pst. endring		0,1	0,1	0,1			0,1	0,1	0,1	
Nord-Trøndelag										
jan.02		34024	34024	34024			57929	57929	57929	
jan.03	33380	33380	33380	33380	33380	58584	58584	58584	58584	58584
Pst. endring		-1,9	-1,9	-1,9			1,1	1,1	1,1	
Nordland										
jan.02		30063	31398	32026			48132	50134	51076	
jan.03	24833	29544	30879	31507	31507	40386	47453	49455	50397	50397
Pst. endring		-1,7	-1,7	-1,6			-1,4	-1,4	-1,3	
Troms										
jan.02		34790	34790	34790			53529	53529	53529	
jan.03	34520	34520	34520	34520	34520	53236	53236	53236	53236	53236
Pst. endring		-0,8	-0,8	-0,8			-0,5	-0,5	-0,5	
Finnmark										
jan.02		25140	30157	31745			39544	47069	49451	
jan.03	22750	25521	30537	32125	37931	35973	40128	47654	50036	58744
Pst. endring		1,5	1,3	1,2			1,5	1,2	1,2	
Heile landet										
jan.02		29696	34625	35535			47845	55394	56797	
jan.03	17860	28969	33671	34651	35686	29239	46860	54067	55576	57161
Pst. endring		-2,4	-2,8	-2,5			-2,1	-2,4	-2,1	

Tabell 2 c Gjennomsnittlige månedssatsar og årsbetaling etter bruttoinntekt

	Månedssats, utan kost		Årsbetaling, inkludert kostpengar			
	Bruttoinntekt kr.		Eit barn, bruttoinntekt kr.		To barn, bruttoinntekt kr.	
	Min	Maks	Min	Maks	Min	Maks
Heile landet						
aug.02	2558	3058	28748	34226	46430	54845
jan.03	1565	3193	17860	35686	29239	57161
Pst. endring	0,8	1,3	0,8	1,2	0,9	1,3

Tabell 3

Østfold

Kommunenavn	Månadssats uten kostpenger for bruttoinntekt		Talet på innbet. pr. år	Kost-penger pr. måned	Moderasjon i prosent i 1. sysken	Arsbetaling inkludert kostpenger		To barn, bruttoinntekt									
	Min	Maks				Min	Maks	Min	Maks								
	250000	375000				500000	500000	250000	375000	500000	Maks						
Eidsberg	2500	2500	2500	2500	11	200	25	29700	29700	29700	29700	29700	29700	52525	52525	52525	52525
Råde	2910	2910	2910	2910	11	200	30	34210	34210	34210	34210	34210	34210	58817	58817	58817	58817
Fredrikstad	1400	2813	3000	3000	11	0	40	15400	30943	33000	33000	33000	33000	24640	49509	52800	52800
Moss	2880	2880	2880	2880	11	120	50	33000	33000	33000	33000	33000	33000	50160	50160	50160	50160
Rakkestad	2450	2450	2450	2450	11	150	30	28600	28600	28600	28600	28600	28600	49115	49115	49115	49115
Rygge	2755	2755	2755	2755	11	165	30	32120	32120	32120	32120	32120	32120	55149	55149	55149	55149
Vekta gjennomsnitt	2094	2781	2872	2872				23886	31445	32445	32445	32445	32445	38810	50904	52504	52504

1 Eigne betalingsatsar for barn under 3 år

Tabell 3 (framhald)

Akershus

Kommunenamn	Månadsatts utan kostpengar for bruttoinntekt		Talet på innbet. pr. år	Kost-pengar pr. måned	Moderasjon i prosent 1. sysken	Arsbetaling inkludert kostpengar		To barn, bruttoinntekt	
	Min	Maks				Min	Maks	Min	Maks
Bærum	833	3330	11	0	25	9163	36630	16035	64103
Asker	1000	3145	11	160	50	12760	36355	20020	55413
Aurskog-Høland	620	3150	12	210	50	9960	40320	16200	61740
Fet	1971	3631	12	0	50	23652	43572	35478	65358
Lørenskog	1007	2980	11	150	50	12727	34430	19916	52470
Nittedal	1000	3650	11	150	50	12650	41800	19800	63525
Vekta gjennomsnitt	928	3253				11008	36706	18149	60767

1 Eigne betalingssatsar for barn under 3 år

Tabell 3 (framhald)

Oslo

	Månadssett utan kostpengar for bruttoinntekt		Talet på innbet. pr. år	Kost-pengar pr. måned	Moderasjon i prosent	Arshetaling inkludert kostpengar		To barn, bruttoinntekt							
	Min	Maks				Eit barn, bruttoinntekt	Maks								
Kommunenamn	250000	500000			1. sysken	250000	500000	250000	500000	Maks					
Oslo	750	2280	3320	3580	11	0	50	8250	25080	36520	39380	12375	37620	54780	59070

Tabell 3 (framhald)

Hedmark

Kommunenamn	Månadsatts utan kostpenger for bruttointekt		Talet på innbet. pr. år	Kostpenger pr. måned	Moderasjon i prosent 1. sysken	Arshetaling inkludert kostpenger		To barn, bruttointekt	
	Min	Maks				Min	Maks	Min	Maks
Hamar	2689	2689	11	80	30	30459	30459	52044	52044
Kongsvinger	3085	3085	11	0	31	33935	33935	57350	57350
Ringsaker	2791	2791	11	154	25	32395	32395	57115	57115
Stange	0	2450	11	150	30	1650	28600	3300	49115
Trysil	2400	2400	11	180	50	28380	28380	43560	43560
Tynset	3860	3860	11	0	20	42460	42460	76428	76428
Vekta gjennomsnitt	2504	2764				28563	31423	49002	53865
		2764				31423	31423	53865	53865
		2764				31423	31423	53865	53865

Tabell 3 (framhald)

Oppland

Kommunenamn	Månadsatts uten kostpenger for bruttoinntekt		Talet på innbet. pr. år	Kostpenger pr. måned	Moderasjon i prosent	Arsbetaling inkludert kostpenger		To barn, bruttoinntekt	
	Min	Maks				Min	Maks	Min	Maks
Lillehammer	3122	3122	11	248	40	37070	37070	60403	60403
Gjøvik	3280	3280	11	0	25	36080	36080	63140	63140
Nordre Land	3130	3130	11	85	25	35365	35365	62123	62123
Sør-Aurdal	2500	2500	11	180	50	29480	29480	45210	45210
Nord-Aurdal 1	2500	2500	11	150	40	29150	29150	47300	47300
Øystre-Slidle 1	2500	2500	11	200	25	29700	29700	52525	52525
Vekta gjennomsnitt	3125	3125				35809	35809	60441	60441
						35809	35809	60441	60441
								500000	Maks

1 Eigne betalingssatsar for barn under 3 år

Tabell 3 (framhald)

Buskerud																		
Kommunenamn	Månadsatts utan kostpenger for bruttoinntekt			Tallet på innbet. pr. år	Kost-penger pr. måned	Moderasjon i prosent 1. sysken	Årsbetaling inkludert kostpenger			To barn, bruttoinntekt								
	Min	250000	375000				500000	Maks	Min	250000	375000	500000	Maks	Min	250000	375000	500000	Maks
Drammen	0	1129	2295	2950	3735	11	0	0	12419	25245	32450	41085	0	18629	37868	48675	61628	
Kongsberg	872	2905	2905	2905	2905	11	0	0	9592	31955	31955	31955	16306	54324	54324	54324	54324	
Ringerike	2300	2300	3250	3250	3250	12	0	0	27600	27600	39000	39000	41400	41400	58500	58500	58500	
Gol	3080	3080	3080	3080	3080	11	0	0	33880	33880	33880	33880	50820	50820	50820	50820	50820	
Ål	700	2386	3568	3568	3568	11	0	0	7700	26246	39248	39248	11550	39369	58872	58872	58872	
Nedre-Eiker	2840	2840	2840	2840	2840	11	0	0	31240	31240	31240	31240	53108	53108	53108	53108	53108	
Vekta gjennomsnitt	1060	1882	2670	2998	3392				12097	21140	29991	33605	37935	19357	33418	46695	52116	58612

1 Eigne betalingsattsar for barn under 3 år

2 Satsane er med *nettoinntekt* lik 250', 375' og 500'

Tabell 3 (framhald)

Vestfold

Kommunenamn	Månadssats utan kostpenger for bruttoinntekt				Talet på innbet. pr. år	Kost-penger pr. måned	Moderasjon i prosent	Årsbetaling inkludert kostpenger									
	Min		Maks					Eit barn, bruttoinntekt		To barn, bruttoinntekt							
	250000	375000	500000	Maks				Min	250000	375000	500000	Maks					
Tønsberg	652	2602	2988	3484	11	146	50	8778	30228	34474	39930	39930	13970	46145	52514	60698	60698
Sandefjord	1580	2212	3160	3160	11	0	50	17380	24332	34760	34760	34760	26070	36498	52140	52140	52140
Larvik	985	1145	2595	3395	11	0	50	10835	12595	28545	37345	37345	16253	18893	42818	56018	56018
Sande	2200	2200	2200	2750	11	0	50	24200	24200	24200	30250	30250	36300	36300	36300	45375	45375
Hof	3000	3000	3000	3000	11	100	25	34100	34100	34100	34100	34100	59950	59950	59950	59950	59950
Re	2800	2800	2800	2800	11	150	35	32450	32450	32450	32450	32450	54120	54120	54120	54120	54120
Vekta gjennomsnitt	1247	2151	2876	3291				14459	24397	32374	36944	36944	22676	37582	49547	56402	56402

1 Eigne betalingssatsar for barn under 3 år

Tabell 3 (framhald)

Telemark

Kommunenavn	Månadssats utan kostpengar for bruttoinntekt		Talet på innbet. pr. år	Kost-pengar pr. måned	Moderasjon i prosent	Årsbetaling inkludert kostpengar		To barn, bruttoinntekt	
	Min	Maks				Min	Maks	Min	Maks
Porsgrunn	750	3000	11	125	50	9625	34375	15125	52250
Skien	960	3200	11	75	50	11385	36025	17490	54450
Sauherad	2970	2970	11	0	50	32670	32670	49005	49005
Seljord	597	2754	11	150	50	8217	31944	13151	48741
Kviteseid	2595	2595	11	0	35	28545	28545	47099	47099
Vinje	0	2541	11	0	50	0	27951	0	41927
Vekta gjennomsnitt	934	3110				11189	35125	17269	53172

1 Eigne betalingssatsar for barn under 3 år

Tabell 3 (framhald)

Aust-Agder

Kommunenamn	Månadssats utan kostpengar for bruttoinntekt		Talet på innbet. pr. år	Kost-pengar pr. måned	Moderasjon i prosent	Arsbetaling inkludert kostpengar		To barn, bruttoinntekt	
	Min	Maks				Min	Maks	Min	Maks
Risør	2730	2730	11	135	25	31515	31515	55523	55523
Arendal	930	3110	11	0	50	10230	34210	15345	51315
Grimstad	1430	2860	11	0	30	15730	31460	26741	53482
Froland	1190	2980	11	230	50	15620	35310	24695	54230
Åmli	936	3146	11	90	50	11286	35591	17424	53881
Valle	2438	2438	11	320	50	30338	30338	47267	47267
Vekta gjennomsnitt	1167	3066				13176	34069	20894	52947

Tabell 3 (framhald)

Vest-Agder

Kommunenamn	Månadssats utan kostpengar for bruttoinntekt			Talet innbet. pr. år	Kost-pengar pr. måned	Moderasjon i prosent 1. sysken	Årsbetaling inkludert kostpengar			To barn, bruttoinntekt														
	Min	250000	375000				500000	Maks	Min	250000	375000	500000	Maks	Min	250000	375000	500000	Maks						
Kristiansand	1760	2310	3300	3300	11	0	40	19360	25410	36300	36300	36300	36300	36300	36300	36300	30976	40656	58080	58080	58080	58080		
Mandal	752	2438	2983	2983	11	70	40	9042	27588	33583	33583	33583	33583	33583	33583	33583	14775	44449	54041	54041	54041	54041	54041	
Farsund	1600	2200	2900	3500	11	0	50	17600	24200	31900	38500	38500	38500	38500	38500	38500	26400	36300	47850	57750	57750	57750	57750	
Lindesnes	1412	2717	3695	3695	11	150	40	17182	31537	42295	42295	42295	42295	42295	42295	42295	28151	51119	68332	68332	68332	68332	68332	
Kvinesdal	1480	2270	2770	3030	11	280	50	19360	28050	33550	36410	55000	55000	55000	55000	55000	30580	43615	51865	56155	56155	56155	84040	84040
Sirdal	0	1515	1818	2425	11	0	50	0	16665	19998	26675	26675	26675	26675	26675	26675	0	24998	29997	40013	40013	40013	40013	40013
Vekta gjennomsnitt	1702	2319	3273	3288	3333			18862	25651	36146	36305	36798	36798	36798	36798	36798	30169	41001	57768	58007	58007	58007	58746	58746

2 Satsane er med nettoinntekt lik 250', 375' og 500'

Tabell 3 (framhald)

Rogaland

Kommunenamn	Månadssats utan kostpenger for bruttoinntekt			Tallet på innbet. pr. år	Kost-pengar pr. måned	Moderasjon i prosent 1. sysken	Årsbetaling inkludert kostpenger Eit barn, bruttoinntekt			To barn, bruttoinntekt								
	Min	250000	375000				500000	Maks	Min	250000	375000	500000	Maks					
Sandnes	870	1450	2900	2900	2900	11	0	25	9570	15950	31900	31900	31900	16748	27913	55825	55825	55825
Stavanger	450	2060	2830	3250	3630	10	0	25	4500	20600	28300	32500	36300	7875	36050	49525	56875	63525
Hå	734	1878	2489	2948	2948	11	0	25	8074	20658	27379	32428	32428	14130	36152	47913	56749	56749
Sola	765	2550	2550	2550	2550	10	0	25	7650	25500	25500	25500	25500	13388	44625	44625	44625	44625
Sauda	0	2222	2639	2900	2900	11	100	50	1100	25542	30129	33000	33000	2200	38863	45744	50050	50050
Tysvær	2600	2600	2600	2600	2600	11	0	50	28600	28600	28600	28600	28600	42900	42900	42900	42900	42900
Vekta gjennomsnitt	688	1999	2782	3031	3236				7242	20558	28757	31277	33318	12374	35613	49948	54351	57923

Tabell 3 (framhald)

Hordaland

Kommunenamn	Månadssats utan kostpenger for bruttointekt		Talet på innbet. pr. år	Kost-penger pr. måned	Moderasjon i prosent i 1. sysken	Arbetaling inkludert kostpenger		To barn, bruttointekt							
	Min	Maks				Min	Maks	Min	Maks	Min	Maks				
	250000	375000				500000	500000	250000	375000	500000	500000				
Bergen	690	2870	2870	2870	11	0	50	7590	31570	31570	31570	11385	47355	47355	47355
Sveio 1	3330	3330	3330	3330	11	150	50	38280	38280	38280	38280	58245	58245	58245	58245
Stord	2960	2960	2960	2960	11	0	50	32560	32560	32560	32560	48840	48840	48840	48840
Tysnes	2849	2849	2849	2849	11	0	40	31339	31339	31339	31339	50142	50142	50142	50142
Kvinnherad 2	1675	2625	3575	3575	11	0	50	18425	28875	39325	39325	27638	43313	58988	58988
Voss	2520	2520	2520	2520	11	0	25	27720	27720	27720	27720	48510	48510	48510	48510
Vekta gjennomsnitt	1053	2841	2907	2907				11593	31267	31989	31989	17839	47350	48432	48432

1 Eigne betalingssatsar for barn under 3 år

2 Satsane er med nettoinntekt lik 250', 375' og 500'

Tabell 3 (framhald)

Sør-Trøndelag																					
Kommunenamn	Månadssats utan kostpengar for bruttoinntekt			Talet på innbet. pr. år	Kost-pengar pr. måned	Moderasjon i prosent	Årsbetaling inkludert kostpengar				To barn, bruttoinntekt										
	Min	250000	375000				500000	Maks	Min	250000	375000	500000	Maks	Min	250000	375000	500000	Maks			
Trondheim	3500	3500	3500	3500	11	240	25	41140	41140	41140	41140	41140	41140	41140	41140	41140	72655	72655	72655	72655	72655
Hitra	2580	2580	2580	2580	11	0	50	28380	28380	28380	28380	28380	28380	28380	28380	28380	42570	42570	42570	42570	42570
Ørland	3030	3030	3030	3030	11	207	40	35602	35602	35602	35602	35602	35602	35602	35602	35602	57873	57873	57873	57873	57873
Oppdal	2650	2650	2650	2650	11	180	50	31130	31130	31130	31130	31130	31130	31130	31130	31130	47685	47685	47685	47685	47685
Orkdal	1440	2560	2970	2970	11	160	50	17600	29920	34430	34430	34430	34430	34430	34430	34430	27280	45760	52525	52525	52525
Selbu	2760	2760	2760	2760	11	180	40	32340	32340	32340	32340	32340	32340	32340	32340	32340	52536	52536	52536	52536	52536
Vekta gjennomsnitt	3366	3412	3429	3429				39560	40068	40253	40253	40253	40253	40253	40253	40253	69267	70028	70307	70307	70307

2 Satsane er med nettoinntekt lik 250', 375 og 500'

Tabell 3 (framhald)

Nord-Trøndelag																	
Kommunenamn	Månadsatts utan kostpengar for bruttoinntekt				Talet på innbet. pr. år	Kost-pengar pr. månad	Moderasjon i prosent 1. sysken	Arbetaling inkludert kostpengar Eit barn, bruttoinntekt				Maks					
	Min	250000	375000	500000				Min	250000	375000	500000		Min	250000	375000	500000	Maks
Steinkjer	3010	3010	3010	3010	11	100	0	34210	34210	34210	34210	34210	34210	68420	68420	68420	68420
Sjurdal	3000	3000	3000	3000	11	0	40	33000	33000	33000	33000	33000	33000	52800	52800	52800	52800
Verdal	3000	3000	3000	3000	11	200	20	35200	35200	35200	35200	35200	35200	63800	63800	63800	63800
Snåsa	2898	2898	2898	2898	11	0	30	31878	31878	31878	31878	31878	31878	54193	54193	54193	54193
Namsskogan	2190	2190	2190	2190	11	0	40	24090	24090	24090	24090	24090	24090	38544	38544	38544	38544
Grong	2814	2814	2814	2814	11	112	40	32186	32186	32186	32186	32186	32186	51990	51990	51990	51990
Vekta gjennomsnitt	2965	2965	2965	2965				33380	33380	33380	33380	33380	33380	58584	58584	58584	58584

Tabell 3 (framhald)

Nordland

Kommunenamn	Månadsatts utan kostpengar for bruttoinntekt		Talet på innbet. pr. år	Kost-pengar pr. måned	Moderasjon i prosent 1. sysken	Arsbetaling inkludert kostpengar		To barn, bruttoinntekt	
	Min	Maks				Eit barn, bruttoinntekt	Maks	Min	Maks
Bodø	2930	2930	11	0	35	32230	32230	53180	53180
Sømna	2800	2800	11	150	25	32450	32450	57200	57200
Dønna	2500	2500	11	200	50	29700	29700	45650	45650
Fauske	0	2350	11	110	50	1210	27060	2420	41195
Vestvågøy	2500	2500	11	200	45	29700	29700	47025	47025
Sortland	1713	1994	11	105	50	19998	31834	30575	48329
Vekta gjennomsnitt	2183	2612				24833	29544	40386	49455
		2733				30879	31507	47453	50397
		2790				31507	31507	50000	54500
		2930				32230	32230	50000	53180
		2800				32450	32450	50000	57200
		2500				29700	29700	50000	45650
		0				1210	27060	41195	41195
		2500				29700	29700	47025	47025
		1713				19998	31834	35211	48329
		2183				24833	29544	40386	49455
		2612				30879	31507	47453	50397
		2733				31507	31507	50000	54500
		2790				32230	32230	50000	53180
		2800				32450	32450	50000	57200
		2500				29700	29700	50000	45650
		0				1210	27060	41195	41195
		2500				29700	29700	47025	47025
		1713				19998	31834	35211	48329
		2183				24833	29544	40386	49455
		2612				30879	31507	47453	50397
		2733				31507	31507	50000	54500
		2790				32230	32230	50000	53180
		2800				32450	32450	50000	57200
		2500				29700	29700	50000	45650
		0				1210	27060	41195	41195
		2500				29700	29700	47025	47025
		1713				19998	31834	35211	48329
		2183				24833	29544	40386	49455
		2612				30879	31507	47453	50397
		2733				31507	31507	50000	54500
		2790				32230	32230	50000	53180
		2800				32450	32450	50000	57200
		2500				29700	29700	50000	45650
		0				1210	27060	41195	41195
		2500				29700	29700	47025	47025
		1713				19998	31834	35211	48329
		2183				24833	29544	40386	49455
		2612				30879	31507	47453	50397
		2733				31507	31507	50000	54500
		2790				32230	32230	50000	53180
		2800				32450	32450	50000	57200
		2500				29700	29700	50000	45650
		0				1210	27060	41195	41195
		2500				29700	29700	47025	47025
		1713				19998	31834	35211	48329
		2183				24833	29544	40386	49455
		2612				30879	31507	47453	50397
		2733				31507	31507	50000	54500
		2790				32230	32230	50000	53180
		2800				32450	32450	50000	57200
		2500				29700	29700	50000	45650
		0				1210	27060	41195	41195
		2500				29700	29700	47025	47025
		1713				19998	31834	35211	48329
		2183				24833	29544	40386	49455
		2612				30879	31507	47453	50397
		2733				31507	31507	50000	54500
		2790				32230	32230	50000	53180
		2800				32450	32450	50000	57200
		2500				29700	29700	50000	45650
		0				1210	27060	41195	41195
		2500				29700	29700	47025	47025
		1713				19998	31834	35211	48329
		2183				24833	29544	40386	49455
		2612				30879	31507	47453	50397
		2733				31507	31507	50000	54500
		2790				32230	32230	50000	53180
		2800				32450	32450	50000	57200
		2500				29700	29700	50000	45650
		0				1210	27060	41195	41195
		2500				29700	29700	47025	47025
		1713				19998	31834	35211	48329
		2183				24833	29544	40386	49455
		2612				30879	31507	47453	50397
		2733				31507	31507	50000	54500
		2790				32230	32230	50000	53180
		2800				32450	32450	50000	57200
		2500				29700	29700	50000	45650
		0				1210	27060	41195	41195
		2500				29700	29700	47025	47025
		1713				19998	31834	35211	48329
		2183				24833	29544	40386	49455
		2612				30879	31507	47453	50397
		2733				31507	31507	50000	54500
		2790				32230	32230	50000	53180
		2800				32450	32450	50000	57200
		2500				29700	29700	50000	45650
		0				1210	27060	41195	41195
		2500				29700	29700	47025	47025
		1713				19998	31834	35211	48329
		2183				24833	29544	40386	49455
		2612				30879	31507	47453	50397
		2733				31507	31507	50000	54500
		2790				32230	32230	50000	53180
		2800				32450	32450	50000	57200
		2500				29700	29700	50000	45650
		0				1210	27060	41195	41195
		2500				29700	29700	47025	47025
		1713				19998	31834	35211	48329
		2183				24833	29544	40386	49455
		2612				30879	31507	47453	50397
		2733				31507	31507	50000	54500
		2790				32230	32230	50000	53180
		2800				32450	32450	50000	57200
		2500				29700	29700	50000	45650
		0				1210	27060	41195	41195
		2500				29700	29700	47025	47025
		1713				19998	31834	35211	48329
		2183				24833	29544	40386	49455
		2612				30879	31507	47453	50397
		2733				31507	31507	50000	54500
		2790				32230	32230	50000	53180
		2800				32450	32450	50000	57200
		2500				29700	29700	50000	45650
		0				1210	27060	41195	41195
		2500				29700	29700	47025	47025
		1713				19998	31834	35211	48329
		2183				24833	29544	40386	49455
		2612				30879	31507	47453	50397
		2733				31507	31507	50000	54500
		2790				32230	32230	50000	53180
		2800				32450	32450	50000	57200
		2500				29700	29700	50000	45650
		0				1210	27060	41195	41195
		2500				29700	29700	47025	47025
		1713				19998	31834	35211	48329
		2183				24833	29544	40386	49455
		2612				30879	31507	47453	50397
		2733				31507	31507	50000	54500
		2790				32230	32230	50000	53180
		2800				32450	32450	50000	57200
		2500				29700	29700	50000	45650
		0				1210	27060	41195	41195
		2500				29700	29700		

Tabell 3 (framhald)

Troms

Kommunenamn	Månadsatts utan kostpengar for bruttoinntekt		Tallet på innbet. pr. år	Kost-pengar pr. måned	Moderasjon i prosent	Årsbetaling inkludert kostpengar		To barn, bruttoinntekt	
	Min	Maks				Min	Maks	Min	Maks
Tromsø	3320	3320	11	0	50	36520	36520	54780	54780
Salangen	2517	2517	11	214	30	30041	30041	51776	51776
Målselv	3080	3080	11	0	40	33880	33880	54208	54208
Berg	2300	2300	11	0	50	25300	25300	37950	37950
Balsfjord	2990	2990	11	0	40	32890	32890	52624	52624
Kvænangen	2471	2471	11	0	50	27181	27181	40772	40772
Vekta gjennomsnitt	3126	3126				34520	34520	53236	53236

1 Eigne betalingssatsar for barn under 3 år

Tabell 3 (framhald)

Finnmark

Kommunenamn	Månadssats utan kostpenger for bruttoinntekt		Talet på innbet. pr. år	Kost-penger pr. måned	Moderasjon i prosent i 1. sysken	Årsbetaling inkludert kostpenger		To barn, bruttoinntekt					
	Min	Maks				Min	Maks	Min	Maks				
Vadsø	2100	2500	11	200	50	25300	29700	29700	34100	39050	45650	52250	
Alta	2725	2725	11	158	40	31708	31708	31708	31708	51425	51425	51425	
Loppa	1525	2275	11	150	50	18425	26675	26675	26675	28463	40838	40838	
Nordkapp	2515	2515	11	75	40	28490	28490	28490	28490	45914	45914	45914	
Deatnu-Tana	2500	2500	11	200	50	29700	29700	29700	29700	45650	45650	45650	
Sør-Varanger	900	2768	11	100	50	11000	31548	36685	52085	17050	28600	55578	78678
Vekta gjennomsnitt	1925	2177				22750	25521	30537	32125	35973	40128	47654	58744

Tabell 4 Årsbetaling etter region og bruttoinntekt

Region	Årsbetaling inkludert kostpenger									
	Eit barn, bruttoinntekt kr.:					To barn, bruttoinntekt kr.:				
	Min	250000	375000	500000	Maks	Min	250000	375000	500000	Maks
Austlandet 1)										
jan.02		28945	35497	36609			46196	56032	57701	
jan.03	13957	27957	34326	35542	36819	22572	44772	54336	56159	58075
Endring, pst.		-3,4	-3,3	-2,9			-3,1	-3,0	-2,7	
Agder/Rogaland 2)										
jan.02		23524	33578	35765			38975	55620	59278	
jan.03	10554	21591	30960	32663	34154	17360	36201	51806	54760	57339
Endring, pst.		-8,2	-7,8	-8,7			-7,1	-6,9	-7,6	
Vestlandet 3)										
jan.02		31370	32192	32192			49761	50994	50994	
jan.03	17875	31648	32043	32459	32459	29079	50285	50877	51502	51502
Endring, pst.		0,9	-0,5	0,8			1,1	-0,2	1,0	
Trøndelag										
jan.02		38435	38568	38568			66783	66983	66983	
jan.03	37927	38301	38438	38438	38438	66445	67005	67210	67210	67210
Endring, pst.		-0,3	-0,3	-0,3			0,3	0,3	0,3	
Nord-Noreg										
jan.02		30156	32041	32734			47491	50319	51358	
jan.03	27038	29933	31819	32512	33973	42896	47239	50067	51106	53299
Endring, pst.		-0,7	-0,7	-0,7			-0,5	-0,5	-0,5	

1) Østfold, Akershus, Oslo, Hedmark, Oppland, Buskerud, Vestfold, Telemark

2) Aust-Agder, Vest-Agder og Rogaland

3) Hordaland, Sogn og Fjordane og Møre og Romsdal

Tabell 5 Gjennomsnittlige månedssatsar og årsbetaling etter bruttoinntekt. 1998-2003.

	Månadssatsar, utan kostpengar			Årsbetaling, inkludert kostpengar						
	Min	250 000	375 000	500 000	Maks	Eit barn, brutto inntekt kr.		To barn, brutto inntekt kr.		
	Min	250 000	375 000	500 000	Maks	Min	250 000	375 000	500 000	Maks
jan.98		2 404	2 619		27 153	29 498	43 405	46 999		
aug.98		2 415	2 640		27 335	29 800	43 751	47 532		
jan.99		2 525	2 758		28 612	31 155	45 978	49 875		
aug.99		2 567	2 791		29 111	31 568	46 935	50 701		
jan.00		2 629	2 857	2 946	29 756	32 251	48 041	51 871	53 336	
aug.00		2 661	2 912	3 002	30 035	32 765	48 469	52 655	54 151	
jan.01		2 723	2 985	3 074	30 809	33 671	49 780	54 168	55 636	
aug.01		2 700	2 953	3 032	30 656	33 437	49 510	53 746	55 046	
jan.02 ¹		2 644	3 095	3 179	29 696	34 625	47 845	55 394	56 797	
aug.02		2 558	2 980	3 058	28 748	33 374	46 430	53 532	54 845	
jan.03	1565	2580	3008	3098	3193	3193	29 239	46 860	54 067	57 161
endring jan.98- jan.03		7,3	14,9		6,7	14,1	8,0	15,0		

¹ Fra og med januar 2002 er gjennomsnittssatsane vektta i motsetnad til tidlegare der uvekta snitt har vorte nytta.

Tabell 6 Oversiktsdata for kommunale barnehagar. 1998-2003.

	Talet på kommunar i undersøkinga	Talet på kommunar med inntektsgraderte satsar	Talet på kommunar med syskenmoderasjon	Talet på kommunar som nyttar kostpengar	Talet på kommunar med egne satsar for barn under 3 år
jan.98	109	50	109	51	25
aug.98	109	47	109	54	26
jan.99	109	47	109	56	27
aug.99	109	46	109	58	27
jan.00	109	45	109	56	27
aug.00	109	45	109	54	28
jan.01	109	45	109	55	24
aug.01	109	43	109	57	23
jan.02	109	44	109	60	23
aug.02	109	46	109	59	24
jan.03	109	47	108	59	22

Tabell 7 Månads- og årsbetaling etter region for private barnehagar

Område	Månadsbetaling utan kost				Årsbetaling				
	Eit barn		Eit barn		Eit barn		To barn		
	jan.02	jan.03	jan.02	jan.03	jan.02	jan.03	jan.02	jan.03	
			Endr. i pst.			Endr. i pst.		Endr. i pst.	
Austlandet	3354	3438	2,5	38192	39079	2,3	66981	68050	1,6
Agder/Rogaland	3405	3400	-0,2	39562	39541	-0,1	74586	73894	-0,9
Vestlandet	3137	3158	0,7	35528	35725	0,6	64124	64000	-0,2
Trøndelag	3115	3185	2,3	35517	36326	2,3	65511	67143	2,5
Nord-Noreg	2971	3123	5,1	34505	36178	4,9	61051	63415	3,9
Heile landet	3256	3325	2,1	37232	37975	2,0	66588	67423	1,3

Satsane som gjeld for januar 2002 er basert på utvalet for januar 2003.

De sist utgitte publikasjonene i serien Notater

- 2003/7 H.C. Hougen og G.E. Wangen: WHO's Vekststudie av sped- og småbarn. Dokumentasjonsrapport. 12s.
- 2003/8 T. Smith: Vann- og avløpsgebyrer- en gjennomgang av kommunenes praksis. 65s.
- 2003/9 T.M. Normann: Omnibusundersøkelsen november/desember 2002. Dokumentasjonsrapport. 51s.
- 2003/10 E.Engelien og M. Steinnes: Tilgang til friluftsområder - metode og resultater 2002. 59s.
- 2003/11 Y. Dyvi: Virkningsberegninger på MODAG. 66s.
- 2003/12 A.K Johnsen og T.M. Normann: Evaluering av informasjonstiltak og Internetttilbud i Folke- og boligtellingsen 2001. Dokumentasjonsrapport. 30s.
- 2003/13 R.J. Stene: Barn og unge inn i rettssystemet. Kriminalitet blant barn og unge. Del 1. 65s.
- 2003/14 U. Haslund: Straffereaksjoner mot unge. Kriminalitet blant barn og unge. Del 2. 59s.
- 2003/15 J. Bergh: Ungdommer i norske fengsler. Kriminalitet blant barn og unge. Del 3. 19s.
- 2003/16 I. Kvalstad: SEDA - Sentrale data fra allmennlegetjenesten. Teknisk dokumentasjon. 136s.
- 2003/17 K.I. Bøe og T. Sandnes: FD - Trygd. Dokumentasjonsrapport. Statsansatte. 1992-2000. 28s.
- 2003/18 C. Nordseth og T. Sandnes: FD - Trygd. Dokumentasjonsrapport. Inntekt og formue, 1992-2000. 42s.
- 2003/19 A. Rolland (red.): Borger- og brukerundersøkelser i en modernisert offentlig sektor. 112s.
- 2003/20 A-K.Brændvang, E. Evensen, P. Løkkevik og H. Sande Olsen: Næringene hotell, restaurant og samferdsel. Dokumentasjon av beregningene i nasjonalregnskapet. 53s.
- 2003/21 I. Håland, T. Köber og S.Lyby: Kvalitetssikring av driftsrutinene AKU. 14s.
- 2003/22 H. Hartvedt og E. Frisvoll: Kobling av adresseregistrene i DSF og GAB 2002. Dokumentasjon av samsvar og avik. 34s.
- 2003/23 A. Akselsen og T. Sandnes: FD - Trygd. Dokumentasjonsrapport. Stønader til enslig forsørger. 1992-2001. 46s.
- 2003/24 C. Nordseth og T. Sandnes: FD - Trygd. Dokumentasjonsrapport. Foreløpig uførestønad. 1992-2001. 39s.
- 2003/25 S. Derakhshanfar og T. Sandnes: FD - Trygd. Dokumentasjonsrapport. Økonomisk sosialhjelp. 1992-2001. 35s.
- 2003/26 A. Akselsen, S. Lien og T. Sandnes: FD - Trygd. Dokumentasjonsrapport. Pensjoner. Grunn og hjelpestønader. 1992-2001. 113s.
- 2003/27 E. Eng Eikebak og R. Johannessen: Forventningsindikator - konsumprisene. November-mai 2003. 17s.
- 2003/28 A. K. Mevik: Usikkerhet i konjunkturbarometeret. 50s.
- 2003/29 A. Finstad og K. Rypdal: Bruk av helse- og miljøfaglige produkter i hisholdningene - et forprosjekt. 33s.
- 2003/30 T. Jørgensen: Dokumentasjon av prosjektet "Overgang utdanning-arbeid". Årgangene 1999-2000. 54s.
- 2003/31 Å. Cappelen og L.S. Stambøl: Virkninger av å fjerne regionale forskjeller i arbeidsgiveravgiften og noen mulige tiltak. 35s.
- 2003/32 A. Rognan: Forprosjekt om studenters levekår. 31s.