

*Hanne Cecilie Hougen og Carsten Wiecek*

**Undersøkelse om levekår og  
psykisk helse blant innsatte i  
norske fengsler**

Dokumentasjonsrapport

## Forord

Denne dokumentasjonsrapporten gir en oversikt over gjennomføringen av datainnsamlingen til Levekår i fengsler, en landsomfattende undersøkelse om levekår og psykisk helse blant innsatte i norske fengsler.

Ved seksjon for intervjuundersøkelser har Carsten Wiecek og Hanne Cecilie Hougen vært ansvarlig for gjennomføringen av undersøkelsen. Thore Nafstad-Bakke har stått for utvalgstrekkningen, Liva Vågane for programmering av det elektroniske spørreskjemaet, Berit Svanøe-Hafstad for filetableringen, mens Kari Grøholt har vært intervjuerkontakt. SSBs intervjukorps har gjennomført intervjuene. Ved seksjon for levekårstatistikk har Torbjørn Skarøhamar vært faglig rådgiver.

Undersøkelsen er gjennomført i samarbeidet med oppdragsgiver Forskningsstiftelsen Fafo ved prosjektleder Christine Friestad og forsker Inger Lise Skog Hansen. Statistisk sentralbyrå har også via Fafo samarbeidet med Jim Aage Nøttestad fra Kompetansesenteret for sikkerhets-, fengsels- og rettspsykiatri for Helseregion Midt- og Nord-Norge, Bjørn Østberg fra Kompetansesenter for sikkerhets-, fengsels- og rettspsykiatri for Helseregion Øst og Helseregion Sør, og Yngve Hammerlin fra Kriminalomsorgens utdanningscenter (KRUS). Ole Tony Rørbu fra Kriminalomsorgens IT-tjeneste (KITT) har bistått i forbindelse med bruk av Kriminalomsorgens produksjonsfremmende informasjonssystem (KOMPIS). Kontaktpersonene i fengslene har bistått intervjuerne under datainnsamlingen.



## Innhold

<b>1</b>	<b>Bakgrunn og formål.....</b>	<b>5</b>
<b>2</b>	<b>Utvalg og trekkgrunnlag .....</b>	<b>6</b>
2.1	<i>Trekkgrunnlaget .....</i>	6
2.2	<i>Utvalget.....</i>	8
<b>3</b>	<b>Planlegging.....</b>	<b>9</b>
3.1	<i>Informasjon til fengslene og de innsatte .....</i>	9
3.2	<i>Kontaktpersoner i fengslene.....</i>	9
3.3	<i>Personvern og sikkerhet.....</i>	9
3.4	<i>Opplæring av intervjuerne .....</i>	10
<b>4</b>	<b>Datainnsamling.....</b>	<b>11</b>
4.1	<i>Intervjuene.....</i>	11
<b>5</b>	<b>Frafall.....</b>	<b>12</b>
<b>6</b>	<b>Utvalgsskjevheter .....</b>	<b>14</b>
6.1	<i>Utvalgsskjevheter .....</i>	14
6.2	<i>Vekting for ulik trekkesannsynlighet for kvinner og menn.....</i>	15
<b>7</b>	<b>Utvalgsvarians .....</b>	<b>16</b>
<b>8</b>	<b>PC-assistert intervjuing, innsamlings- og bearbeidingsfeil.....</b>	<b>17</b>
<b>Vedlegg</b>		
1.	<i>Informasjonsbrev til intervjuobjektene .....</i>	19
2.	<i>Brev til fengslene med forespørsel om å oppnevne en kontaktperson .....</i>	21
3.	<i>Veiledning til kontaktpersoner .....</i>	23
4.	<i>Taushetserklæring tredje person.....</i>	29
5.	<i>Instruks til intervjuerne.....</i>	31
6.	<i>Spørreskjema.....</i>	43
7.	<i>Svarkort.....</i>	69
8.	<i>Brev til fengselshelsetjenesten .....</i>	90
	<i>De sist utgitte publikasjonene i serien Notater .....</i>	92

## Tabeller

Tabell 1.1	Nøkkeltall for undersøkelsen.....	5
Tabell 2.1	Oversikt over utvalgskriteriene som ligger til grunn for trekkgrunnlaget.....	6
Tabell 2.2	Oversikt over trukket utvalget, trekkgrunnlaget, 'hele fengselsbefolkningen', og differansen mellom trekkgrunnlaget og 'hele fengselsbefolkningen'. Antall og prosent .....	7
Tabell 2.3	Oversikt over 'hele fengselsbefolkningen' (prosent), 'hele fengselsbefolkningen' unntatt ..... personer med manglende språkkunnskaper i prosent og prosentdifferanse i forhold til 'hele fengselsbefolkningen', 'hele fengselsbefolkningen' unntatt ekskluderte fengsler i ..... prosent og prosentdifferanse i forhold til 'hele fengselsbefolkningen' .....	8
Tabell 5.1	Oversikt over frafallsgrunner .....	12
Tabell 5.2	Antall personer i netto- og bruttoutvalget, og svarprosent etter kjønn, alder, domslengde og fengselsregion .....	13
Tabell 6.1	Bruttoutvalg, frafall, nettoutvalg og forskjell mellom netto- og bruttoutvalg fordelt på kjønn, alder, domslengde og fengselsregion for hele utvalget. Prosent .....	15
Tabell 7.1	Forventet standardavvik for observerte prosentandeler ved ulike utvalgsstørrelser .....	16

# 1 Bakgrunn og formål

Statistisk Sentralbyrå (SSB), ved seksjon for intervjuundersøkelser, gjennomførte i juni 2003 en landsomfattende intervjuundersøkelse om levekår og psykisk helse blant innsatte i norske fengsler. SSB gjennomførte undersøkelsen på oppdrag fra Forskningsstiftelsen Fafo. Undersøkelsen var finansiert av Justisdepartementet og Sosial- og helsedirektoratet.

Formålet med undersøkelsen var å skaffe til veie ny kunnskap og innsikt om innsattes levekår.

Tabell 1.1 viser oversikt over nøkkeltall for undersøkelsen.

**Tabell 1.1 Nøkkeltall for undersøkelsen**

<b>Nøkkeltall</b>	<b>Antall</b>	<b>Prosent</b>
<b>Utvalg</b> (personer trukket ut)	380	100,0
<b>Avgang</b> (innsatte løslatt før 1. juni, innsatte behersker ikke skandinavisk) <sup>1</sup>	9	2,4
<b>Bruttoutvalg</b> (utvalg-avgang)	371	100,0
<b>Frafall</b>	111	29,9
<b>Nettutvalg</b> (personer som svarte)	260	70,1
<b>Innsamlingsmetode:</b> Besøksintervju i fengslet		
<b>Intervjutilid:</b> 43 minutter i gjennomsnitt		
<b>Feltperiode:</b> 1.–26. juni 2003		

---

<sup>1</sup> Avgangsgrunder var fordelt slik: innsatte løslatt før 1. juni N = 7, innsatte snakker ikke skandinavisk N = 2.

## 2 Utvalg og trekkgrunnlag

### 2.1 Trekkgrunnlaget

Utvalget ble trukket fra Kriminalomsorgens produksjonsfremmende informasjonssystem (KOMPIS) blant innsatte i 37 av i alt 42<sup>2</sup> norske fengsler. Innsatte løslatt før datainnsamlingens oppstart 1. juni 2003, varetektsinnsatte og innsatte som ikke behersker skandinaviske språk var ekskludert fra trekkgrunnlaget.

Ved trekkingen ble det tatt utgangspunkt i variabelen "løslatelsesdato etter 2/3 tid", som angir antatt løslatelsesdato etter 2/3 soningstid. Der denne var uoppsett ble "løslatelsesdato endt tid" benyttet.<sup>3</sup> Kun de som hadde forventet løslatelsesdato 01.06.2003 eller senere var trekkbare. Dette ble valgt for å sikre at de personene som ble trukket ut faktisk satt i fengsel per 1. juni 2003. Selv om dette ville medføre at kategorien innsatte med korte dommer ville bli underrepresentert i trekkgrunnlaget og dermed i bruttoutvalget.

Tabell 2.1 viser oversikt over utvalgskriteriene.

**Tabell 2.1 Oversikt over utvalgskriteriene som ligger til grunn for trekkgrunnlaget**

Utvalgskriterier	
Fengsler	37 av i alt 42 fengsler
Innsattkategori	Alle unntatt varetektsinnsatte
Alder <sup>4</sup>	18 år og eldre
Språkkunnskaper	Behersker norsk eller et annet skandinavisk språk
'Forventet' løslatelsesdato	01.06.2003 eller senere
Kjønn	Oversampling av kvinner

Tabell 2.2. viser oversikt over trukket utvalget<sup>5</sup>, trekkgrunnlaget<sup>6</sup>, 'hele fengselsbefolkningen'<sup>7</sup>, og differansen mellom trekkgrunnlaget og 'hele fengselsbefolkningen'. Som ventet framkommer det at kategorien innsatte med korte dommer er underrepresentert i trekkgrunnlaget, mens innsatte med lengre dommer er overrepresentert i trekkgrunnlaget sammenliknet med 'hele fengselsbefolkningen'.

<sup>2</sup> Fem fengsler var ikke med i trekkgrunnlaget. Moss var utelatt fordi det kun var varetektsinnsatte på intervjuutidspunktet, Tromsø på grunn av omfattende ombyggingsarbeid, mens Vestre Slidre, Vik (i Sogn) og Vadsø ble utelatt fordi de lå langt unna SSBs intervjuområder og derfor ble for kostbare å besøke.

<sup>3</sup> I alt gjaldt dette 53 personer i bruttoutvalget.

<sup>4</sup> Det var kun en innsatt i registeret som ikke var 18 år eller eldre.

<sup>5</sup> Trukket utvalg omfatter bruttoutvalget, samt avganger.

<sup>6</sup> Trekkgrunnlaget (N=1535) omfatter innsatte pr. 16. mai 2003 i KOMPIS i alderen 18 år og eldre. Følgende innsatte er utelatt: Varetektsinnsatte, innsatte i fengsler som ikke var inkludert i undersøkelsen, innsatte som ikke behersker skandinaviske språk, innsatte i de 5 utelatte fengslene (jf. fotnote 2), innsatte som hadde løslatelsesdato før 1. juni 2003 i KOMPIS-variablene `løslat_2_3` eller `end_tid`.

<sup>7</sup> 'Hele fengselsbefolkningen' (N=2299) omfatter alle innsatte pr. 16. mai 2003 i KOMPIS med unntak av varetektsinnsatte. Her er altså ingen utelatt på grunn av alder, løslatelsesdato, soningsfengsel eller språkkunnskaper.

**Tabell 2.2 Oversikt over trukket utvalget, trekkgrunnlaget, 'hele fengselsbefolkningen', og differansen mellom trekkgrunnlaget og 'hele fengselsbefolkningen'. Antall og prosent**

	Trukket utvalg		Trekkgrunnlag		'Hele fengselsbefolk.'		Differanse
	Antall	Andel	Antall	Andel	Antall	Andel	
<b>Kjønn</b>							
Mann	330	86,8	1457	95,0	2170	94,4	0,6
Kvinne	50	13,2	78	5,0	129	5,6	-0,6
<b>Alder</b>							
17- 24 år	52	13,7	247	16,1	399	17,3	-1,2
25-44 år	249	65,5	1010	65,8	1497	65,1	0,7
45 år og eldre	80	20,8	278	18,1	403	17,5	0,6
<b>Domslengde<sup>8</sup></b>							
under 1 måned	7	1,8	21	1,4	110	4,8	-3,5
1–2 måneder	19	7,9	116	7,6	223	9,7	-2,1
3–5 måneder	29	7,6	121	7,9	197	8,6	-0,7
6–11 måneder	65	17,1	252	16,4	361	15,7	0,7
1–2 år	124	32,6	466	30,4	610	26,5	3,9
3–4 år	43	11,3	184	12,0	235	10,2	1,8
5 år eller mer	65	17,0	292	19,0	373	16,2	2,8
Uoppgitt	18	4,5	83	5,4	190	8,3	-2,9
<b>Innsattkategori</b>							
Bøtesonere	0	0,0	2	0,1	44	1,9	-1,8
Domssonere	372	97,9	1481	96,5	2153	93,7	2,8
Annet <sup>9</sup>	8	2,1	52	3,4	102	4,9	-1,5
<b>Fengselsregion</b>							
Region nord	40	10,5	167	10,9	284	12,4	-1,5
Region nordøst	71	18,7	313	20,4	506	22,0	-1,6
Region sør	94	24,7	398	25,9	561	24,4	1,5
Region sørvest	61	16,1	257	16,7	369	16,0	0,7
Region vest	44	11,6	177	11,5	229	10,0	1,5
Region øst	70	18,4	223	14,5	350	15,2	-0,7
<b>Total</b>	<b>380</b>	<b>100</b>	<b>1535</b>	<b>100</b>	<b>2299</b>	<b>100,0</b>	<b>–</b>

<sup>8</sup> Kategoriene er beregnet på følgende måte: Under 1 måned tilsvare 1–29 dager , 1–2 måneder tilsvare 30–89 dager, 3–5 måneder tilsvare 90–179 dager, 6–11 måneder tilsvare 180–364 dager, 1-2 år tilsvare 365–1094 dager, 3-4 år 1095–1824 dager, 5 år eller mer 1825 dager eller mer.

<sup>9</sup> Denne kategorien inneholder 'foregrepet soning', 'forvaring' og 'sikrede'.



Tabell 2.3 viser at utvalgskriteriene knyttet til språkkunnskaper og utvalg av fengsler ikke har bidratt til betydelige skjevheter i trekkgrunlaget.

**Tabell 2.3 Oversikt over 'hele fengselsbefolkningen' (prosent), 'hele fengselsbefolkningen' unntatt personer med manglende språkkunnskaper i prosent og prosentdifferanse i forhold til 'hele fengselsbefolkningen', 'hele fengselsbefolkningen' unntatt ekskluderte fengsler i prosent og prosentdifferanse i forhold til 'hele fengselsbefolkningen'**

	Hele fengselsbefolk.	Hele fengselsbefolk. unntatt manglende språkkunnskaper <sup>10</sup>		Hele fengselsbefolk. unntatt ekskluderte fengsler <sup>11</sup>	
	Andel	Andel	Differanse	Andel	Differanse
<b>Kjønn</b>					
Mann	94,4	94,4	0,0	94,2	-0,2
Kvinne	5,6	5,6	0,0	5,8	0,2
<b>Alder</b>					
17- 24 år	17,3	17,6	-0,3	17,3	0,0
25-44 år	65,1	64,9	0,2	65,4	0,3
45 år og eldre	17,5	17,4	0,1	17,3	-0,2
<b>Innsattkategori</b>					
Bøtesonere	1,9	1,9	0,1	2,0	-0,1
Domssonere	93,7	93,7	-0,3	93,4	0,3
Annet <sup>12</sup>	4,9	4,9	-0,3	4,6	0,3
<b>Fengselsregion</b>					
Region nord	12,4	12,8	-0,4	11,3	-1,1
Region nordøst	22,0	21,0	1,0	21,8	-0,2
Region sør	24,4	24,7	-0,3	25,3	0,9
Region sørvest	16,0	16,2	-0,2	16,7	0,7
Region vest	10,0	10,1	-0,1	10,0	0,0
Region øst	15,2	15,2	0,0	14,9	-0,3
<b>Total</b>	100	100		100	
<b>N:</b>	2299	2194		2212	

## 2.2 Utvalget

Utvalgstrekkingen ble foretatt så nært opptil intervjuperioden som mulig både for å sikre at opplysningene i registeret var mest mulig oppdaterte og for å minske sjansene for frafall. Det ble trukket et utvalg av 380 personer i alderen 18 år og eldre<sup>13</sup> som satt i fengsel per 01.06.2003. Kvinner ble oversamlet i utvalget, og utgjorde omtrent 13 prosent i bruttoutvalget, mot cirka 6 prosent av trekkgrunlaget. Det ble trukket 50 kvinner og 330 menn.

<sup>10</sup> Jf. Tabell 2.1 kun innsatte som behersker norsk eller et annet skandinavisk språk er inkludert her (variable fra KOMPIS).

<sup>11</sup> Jf. Tabell 2.1 kun innsatte som soner i de 37 utvalgte fengslene er inkludert her (variable fra KOMPIS).

<sup>12</sup> Denne kategorien inneholder 'foregrepet soning', 'forvaring' og 'sikrede'.

<sup>13</sup> Alder beregnet per 16.05.2003.

### 3 Planlegging

Gjennomføringen av undersøkelsen ga noen særskilte utfordringer knyttet til å informere fengsler og innsatte, formidle kontakt mellom innsatt og intervjuer, gjennomføre intervjuene, og ivareta intervjuernes sikkerhet og intervjuobjektene personvern.

#### 3.1 Informasjon til fengslene og de innsatte

For å forberede fengslene ble det i forkant av undersøkelsen sendt et informasjonsbrev om undersøkelsen til regiondirektørene og et direkte til fengselsledelsen i det enkelte fengslet.

En uke før undersøkelsen ble det sendt et informasjonsbrev til de innsatte som var trukket ut til å delta i undersøkelsen.<sup>14</sup> Brevene ble pakket i lukkede konvolutter med den innsattes navn på. Disse ble så lagt i samlekonvolutter og sendt til fengslene der de ble distribuert av kontaktpersonene.

#### 3.2 Kontaktpersoner i fengslene

For å få formidlet kontakt mellom innsatt og intervjuer ble det, på forespørsel fra SSB, utnevnt en kontaktperson i hvert fengsel.<sup>15</sup> Kontaktpersonen ble skriftlig informert om formålet med undersøkelsen og hva de skulle gjøre i rollen som bindeledd mellom intervjuerne og respondentene.<sup>16</sup>

Kontaktpersonenes oppgave var å distribuere informasjonsbrevet til de aktuelle intervjuobjektene, samt å avtale intervjutidspunkt med de som ville delta. I tillegg skulle han eller hun videreformidle avtalen til SSBs intervjuer og være behjelpelig med å svare på spørsmål fra intervjuerne. Kontaktpersonen hadde også i oppgave å sørge for at fengslet var informert om intervjuerens ankomst hvis han/hun ikke selv var til stede, og at et rom sto klart på intervjutidspunktet.

#### 3.3 Personvern og sikkerhet

I denne undersøkelsen var forhold som berørte personvern og sikkerhet spesielt viktig. Det ble derfor tatt særlige hensyn (utover det som er vanlig i SSBs undersøkelser) når det gjaldt behandling av personopplysninger og sikkerheten for intervjuer og intervjuobjekt.

Statistisk sentralbyrås intervjuere og alle andre som arbeider i SSB har taushetsplikt om alle opplysninger som samles inn i regi av SSB. I denne undersøkelsen ble det lagt særlig vekt på at dette også omfattet identiteten til intervjuobjektene. Intervjuerne fikk i tillegg instruks om at dette også gjaldt identiteten til andre innsatte. Dersom intervjueren skulle gjenkjenne noen i fengslet så var dennes identitet omfattet av taushetsplikten.

Som ved alle SSBs undersøkelser ble respondentene informert om personvern og frivillighet i informasjonsbrevet de mottok i forkant av undersøkelsen. Kontaktpersonene ble også informert om dette skriftlig. Intervjuerne var i tillegg instruert i å presisere forhold knyttet til personvern og frivillighet i forkant av intervjuet hvis nødvendig.

Vanligvis har intervjuerne opplysninger om intervjuobjektene navn på sine pc'er. Fordi dette ble ansett å være en sensitive opplysning og fordi det var ønskelig at intervjudata ikke kunne kobles direkte til respondenten i etterkant av intervjuet, hadde intervjuerne bare

---

<sup>14</sup> Se vedlegg 1 Informasjonsbrev til intervjuobjektene

<sup>15</sup> Se vedlegg 2 Brev til fengslene med forespørsel om å oppnevne en kontaktperson

<sup>16</sup> Se vedlegg 3 Veiledning til kontaktperson

'innsattnummer' på sine pc'er i denne undersøkelsen. De innsattes navn forekom kun på tilsendte papirlister som ble makulert i etterkant av undersøkelsen.

Fengslene var ansvarlig for både intervjuerens og intervjupersonens sikkerhet. Intervjuerne ble informert om dette og om fengslenes behov for å kontrollere at besøket ble gjennomført på en måte som ivaretok både intervjuerens og den innsattes sikkerhet. Intervjuerne ble også instruert i hvordan de skulle forholde seg hvis det oppsto uforutsette situasjoner under selve intervjuet.

Fengslene var ansvarlige for å avgjøre om sikkerhets- og/eller helsemessige grunner tilsa at en betjent måtte være tilstede under intervjuet eller om intervjuet ikke kunne gjennomføres i det hele tatt. Fengslet hadde også ansvar for å avgjøre om det skulle befinne seg en betjent utenfor rommet der intervjuet ble foretatt. I tilfeller der en betjent skulle være til stede under intervjuet måtte intervjupersonen samtykke i dette. I tillegg måtte betjenten underskrive en taushetserklæring<sup>17</sup> i forhold til opplysningene gitt av den innsatte. Intervjuerne hadde alltid slike taushetserklæringer med til intervjuene. I tilfeller der en betjent var til stede skulle samtykke fra respondenten registreres i det elektroniske spørreskjemaet (jf. spørsmål Bak04a). Det ble imidlertid ikke foretatt noen intervjuer med tredjeperson til stede.

### **3.4 Opplæring av intervjuerne<sup>18</sup>**

Intervjuerne er en del av SSBs faste intervjuerkorps med bred intervjuerfaring fra en rekke telefon- og besøksundersøkelser. De hadde imidlertid ikke erfaring fra intervjuing i fengsler. Før datainnsamlingen startet fikk intervjuerne derfor tilsendt en egen instruks med informasjon om fengselsvesenet og det å gjennomføre en levekårsundersøkelse i fengsler.<sup>19</sup> I tillegg ble det avholdt tre informasjonsmøter i dagene 27. og 28. mai. Hver intervjuer deltok på ett av disse. Intervjuerne i Osloområdet deltok på et møte i SSBs lokaler i Oslo, mens intervjuerne i resten av landet var med på et av to oppsatte telefonmøter. Alle møtene hadde samme dagsorden.

#### **Dagsorden for informasjonsmøte**

1. Orientering om prosjektet
2. Informasjon om fengselsvesen og det å gjennomføre en levekårsundersøkelse i fengsler
3. Spørsmål og diskusjon
4. Oppsummering

På informasjonsmøtene og i instruksjonsmateriellet til intervjuerne ble det lagt vekt på at en undersøkelse blant innsatte i liten grad skiller seg fra andre besøksundersøkelser. Samtidig ble særskilte forhold knyttet til at intervjuene faktisk skulle forgå i fengslene behandlet. Intervjuerne fikk også informasjon om hvordan de skulle forholde seg til kontaktpersonen, om praktiske forhold ved oppmøte i fengslet, og om særskilte forholdene knyttet til personvern og sikkerhet (jf. 3.3).

---

<sup>17</sup> Se vedlegg 4 Taushetserklæring til tredjeperson

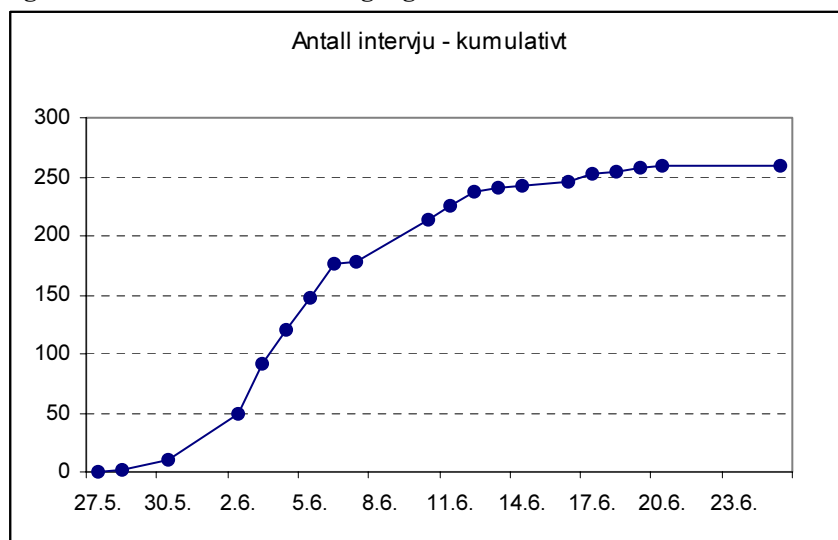
<sup>18</sup> I tillegg til prosjektgruppa i SSB var representanter for FAFO, KRUS og Kompetansesentrene for sikkerhets-, fengsels- og rettspsykiatri involvert i utformingen av intervjuerinstruks og i gjennomføringen av informasjonsmøtene med intervjuerne.

<sup>19</sup> Se vedlegg 5 Intervjuerinstruks

## 4 Datainnsamling

Datainnsamlingen ble gjennomført i perioden 27. mai–25. juni 2003.<sup>20</sup> Innen mandag 2. juni, hadde alle intervjuerne kontaktet sine respektive kontaktpersoner for å lage avtaler angående intervjutidspunkt. Det var viktig at dette ble gjort så raskt som mulig. Intervjuerne og kontaktpersonene i fengslene inngikk intervjuavtaler i samsvar med løslatelsesdatoene for de innsatte. Figur 1 viser at hovedtyngden av intervjuene ble gjennomført i løpet av de første to ukene av datainnsamlingsperioden.

Figur 4.1 Oversikt over svarinnngang



### 4.1 Intervjuene

Intervjuene ble gjennomført på dagtid i fengslets lokaler. Deltakelse i intervjuet ble sidestilt med deltakelse i annen aktivitet i fengslet, slik at de som deltok ikke mistet dagpengene. Respondentene var informert om dette på forhånd. Intervjuene ble gjennomført på besøks- eller kontor/møterom, men der det var mer hensiktsmessig å benytte andre rom ble dette valgt.<sup>21</sup>

Erfaringer fra andre intervjuundersøkelser i fengsler viser at man kan vente å finne mange erfarne respondenter fordi en del har erfaring fra liknende intervjusituasjoner under sitt opphold i fengslet. Mange vil også ha høy motivasjon for å delta, fordi intervjusituasjonen oppleves som et kjærkommen avbrekk fra en ellers rutinepreget hverdag. På den annen side er andelen med konsentrasjonsproblemer trolig høyere i denne gruppen, samtidig som flere har større behov for sosialt samvær og samtale under intervjusituasjonen enn det som er tilfelle for respondenter i andre undersøkelser.

Intervjuerne hadde fått en særskilt instruks om at de ved oppstart av intervjuet skulle presisere at det dreiet seg om et standardisert intervju med faste svarkategorier. Intervjuerne hadde med seg bærbare pc'er med ferdigprogrammert spørreskjema der de registrerte respondentenes

<sup>20</sup> Planlagt oppstart var 1. juni, men der det var mulig å få avtaler tidligere ble intervjuene gjennomført i forkant av oppstartsdatoen.

<sup>21</sup> I alt 92 prosent (N=239) av intervjuene forgikk på besøks- eller kontor/møterom, mens 8 prosent (N=21) ble gjennomført i andre lokaler.

svar.<sup>22</sup> Spørsmålene ble stilt muntlig. Samtidig ble det benyttet flere svarkort med svaralternativene.<sup>23</sup> Slike kort ble benyttet når spørsmålene ble antatt å være sensitive eller når det var mange svaralternativer. Dette siste var av hensyn til respondenter med konsentrasjonsproblemer, slik at de ikke behøvde å huske alle svaralternativene som ble lest opp.

Fordi intervjuet kunne vekke minner eller forårsake tanker som den innsatte hadde behov for å snakke mer om, ble det til slutt i intervjuet stilt spørsmål om den innsatte ønsket å snakke med helsetjenesten i fengslet. Intervjueren videreformidlet i slike tilfeller dette til betjenten eller kontaktpersonen. Kontaktpersonene og helsetjenesten i fengslene var informert om dette på forhånd.<sup>24</sup> I alt ba 8 prosent (21 personer) av intervjuobjektene om dette. Intervjueren hadde ikke anledning til å formidle noe fra intervjuet til de ansatte hvis den innsatte svarte benektende på dette spørsmålet.<sup>25</sup>

## 5 Frafall

Det kan ikke forventes å få svar fra alle i en frivillig undersøkelse. I denne undersøkelsen var det cirka 30 prosent av personene i bruttoutvalget som ikke deltok. Tabell 5.1 viser oversikt over frafallsgrunner.

**Tabell 5.1 Oversikt over frafallsgrunner**

Frafallsgrunn	Antall personer	Andel av frafallet	Andel av bruttoutvalget
Ønsker ikke å delta	72	64,9	19,4
Soner i annen institusjon	27	24,3	7,3
Andre frafallsgrunner <sup>26</sup>	12	10,8	3,2
<b>Total</b>	<b>111</b>	<b>100,0</b>	<b>29,9</b>

---

<sup>22</sup> Vedlegg 6 Spørreskjema

<sup>23</sup> Vedlegg 7 Svarkort

<sup>24</sup> Vedlegg 8 Brev til helsetjenesten

<sup>25</sup> De hadde imidlertid instruks om at hvis de, på bakgrunn av personens svar og/eller reaksjoner under intervjuet, trodde at vedkommende hadde et akutt behov til å snakke med noen, kunne ta kontakt med Statistisk sentralbyrå. Som da ev. ville sende en generell tilbakemelding til alle kontaktpersoner ang oppfølgingsbehovet i denne undersøkelsen.

<sup>26</sup> Denne kategorien inneholder kortvarig sykdom/langvarig svekkelse, sykdom N=6, løslatt før 1. juni 2003 N=3, har straffeavbrudd N=1, Har rømt/uteblitt fra permisjon, straffeavbrudd el. N=4.

Tabell 5.2 viser hvordan bruttoutvalget fordeler seg prosentvis på svar og frafall etter kjønn, alder, domslengde og fengselsregion.

**Tabell 5.2 Antall personer i netto- og bruttoutvalget, og svarprosent etter kjønn, alder, domslengde og fengselsregion**

	Antall personer i bruttoutvalget	Antall personer i nettoutvalget	Svarprosent
<b>Kjønn</b>			
Mann	321	225	70,1
Kvinne	50	35	70,0
<b>Alder</b>			
18-24 år	51	43	84,3
25-44 år	245	166	67,8
45 år og eldre	75	51	68,0
<b>Domslengde</b>			
0-12 måneder	126	93	73,8
1-4 år	164	113	68,9
5 år eller mer	65	43	66,2
Uoppgitt	16	11	68,2
<b>Fengselsregion</b>			
Region nord	39	29	74,4
Region nordøst	68	47	69,1
Region sør	92	65	70,7
Region sørvest	60	44	73,3
Region vest	44	27	61,4
Region øst	68	48	70,6
<b>Total</b>	<b>371</b>	<b>260</b>	<b>70,1</b>

Tabellen viser at det ikke var noen forskjeller mellom menns og kvinners deltakelse. Vi finner imidlertid forskjeller etter kjennemerkene alder, domslengde og fengselsregion. Ser vi på alder er deltakelsen i aldersgruppen 18-24 år betydelig høyere enn blant de innsatte i alderen 25 år og eldre. Når det gjelder domslengde er svarprosenten noe høyere blant de med de korteste dommene, fra 0-12 måneder, enn blant de som soner lengre dommer. Ser vi på fengselsregion finner vi den høyeste svarprosenten blant innsatte i region nord og region sørvest, mens vi finner den laveste oppslutningen blant innsatte i region vest.

## 6 Utvalgsskjevheter

### 6.1 Utvalgsskjevheter

Frafall kan føre til utvalgsskjevhet dersom fordelingen av et bestemt kjennemerke er annerledes blant dem som svarte (nettutvalget) enn blant alle som er trukket ut til undersøkelsen (bruttoutvalget). Utvalgsskjevhet i forhold til ett kjennemerke medfører ikke nødvendigvis at nettoutvalget er skjevt i forhold til andre kjennemerker. På den annen side gir godt samsvar mellom fordelingene i netto- og bruttoutvalget for ett eller flere kjennemerker ingen garanti for at utvalget ikke er skjevt på andre kjennemerker. Det er spesielt vanskelig å oppdage dette dersom vi ikke kjenner den faktiske fordelingen av kjennemerket i bruttoutvalget. Akkurat dette er ofte tilfellet i undersøkelser som måler meninger og holdninger.

Vi kan også snakke om utvalgsskjevhet når fordelingen av et bestemt kjennemerke er annerledes i bruttoutvalget enn i populasjonen som undersøkelsen skal si noe om. Slik utvalgsskjevhet kan oppstå i utvalgstrekkingen, hvor tilfeldigheter kan føre til at fordelingen av enkelte kjennemerker i utvalget ikke er helt lik fordelingen i populasjonen<sup>27</sup> (utvalgsvarians). Vi har ingen indikasjoner på at det har oppstått utvalgsvarians av betydning (jf. Tabell 2.2).

I vurderingen av utvalgsskjevhet bør en knytte større oppmerksomhet til avvikene mellom nettoutvalget og bruttoutvalget enn mellom bruttoutvalget og populasjonen. Avvikene mellom bruttoutvalget og populasjonen skyldes tilfeldig utvalgsvarians, og en kan forvente at de personene som trekkes ut i hver befolkningsgruppe ikke skiller seg systematisk fra de som ikke trekkes ut. Dersom en ønsker å presentere data for populasjonen, vil grupper som er underrepresentert i bruttoutvalget veie for lite i de samlede resultatene. Innenfor hver gruppe vil personene som er trukket ut være representative for sin gruppe. Slike skjevheter er erfaringsmessig små, og vi vil derfor ikke gå nærmere inn på dette.

Når det gjelder sammenlikninger mellom nettoutvalget og bruttoutvalget har man alltid en risiko for at de personene i en befolkningsgruppe som faktisk har deltatt (nettoutvalget), skiller seg systematisk fra de personene som ikke har deltatt (frafallet). Hvis temaet en studerer (den avhengige variabelen) har en særlig sterk sammenheng med kjennetegn som er skjevt fordelt i utvalget, kan en vurdere å vekte datamaterialet for å minske effekten av skjevhetene. For at dette skal ha noen hensikt, bør imidlertid skjevhetene være betydelige. I de fleste tilfeller vil skjevhetene imidlertid være for små til at vekting har noen hensikt.

Vurderingen av skjevheter i denne undersøkelsen tar utgangspunkt i Tabell 6.1. Den viser fordelingen i bruttoutvalget, nettoutvalget og blant frafallet etter kjennemerkene kjønn, alder, domslengde og fengselsregion.

---

<sup>27</sup> Trekkgrunnlaget.

**Tabell 6.1 Bruttoutvalg, frafall, nettoutvalg og forskjell mellom netto- og bruttoutvalg fordelt på kjønn, alder, domslengde og fengselsregion for hele utvalget. Prosent**

	Bruttoutvalg	Nettoutvalg	Frafall	Differanse Netto-Brutto
<b>Totalt</b>	100,0	100,0	100,0	0
<b>Kjønn</b>				
Mann	86,5	86,5	86,5	0,0
Kvinne	13,5	13,5	13,5	0,0
<b>Alder</b>				
18-24 år	13,7	16,5	7,2	2,8
25-44 år	66,0	63,8	71,2	-2,2
45 år og eldre	20,2	19,6	21,6	-0,6
<b>Domslengde</b>				
0-12 måneder	34,0	35,8	29,7	1,8
1-4 år	44,2	43,5	45,9	-0,7
5 år eller mer	17,5	16,5	19,8	-1,0
Uoppgitt	4,3	4,2	4,5	-0,1
<b>Fengselsregion</b>				
Region nord	10,5	11,2	9,0	0,7
Region nordøst	18,3	18,1	18,9	-0,2
Region sør	24,8	25,0	24,3	0,2
Region sørvest	16,2	16,9	14,4	0,7
Region vest	11,9	10,4	15,3	-1,5
Region øst	18,3	18,5	18,0	0,2
<b>Antall personer</b>	371	260	111	

Vi finner noe avvik i fordelingen mellom bruttoutvalget og nettoutvalget for alle kjennemerker med unntak av kjønn. Det er imidlertid viktig å være klar over at for et utvalg med så få personer må man være varsom med å legge for stor vekt på prosentforskjeller. For kjennemerket alder er aldersgruppen 18-24 år noe overrepresentert, mens gruppen 25-44 år er underrepresentert. Det er ikke regnet ut vekter, men i forbindelse med analyse av variabler som korrelerer sterkt med alder, kan det vurderes. Ser vi på domslengde er de med de korteste dommene noe overrepresentert i forhold til de lengre dommene. For kjennemerket fengselsregion er region vest underrepresentert i forhold til de andre regionene.

## 6.2 Vekting for ulik trekkesannsynlighet for kvinner og menn

På grunn av at det var så få kvinner i populasjonen/trekkegrunnlaget, var det nødvendig å trekke relativt flere kvinner enn menn for å sikre at man fikk tilstrekkelig antall kvinner i utvalget til at kjønn kan utgjøre en meningsfylt bakgrunnsvariabel. Men dette fører til at man har innført en systematisk skjevhet i utvalget ved at menn og kvinner ikke har lik trekkesannsynlighet. Når man skal analysere hele utvalget under ett (på tvers av kjønn), skal det derfor vektet for denne ulikheten.

Vektene kan beregnes som den inverse trekkesannsynligheten etter følgende formel der  $W$  er vekten,  $k$  er kjønn,  $n$  er antallet trukket i utvalget og  $N$  er antallet i populasjonen.



$$W_k = \frac{1}{n_k / N_k} = \frac{N_k}{n_k}$$

Bruker man formelen for å regne ut vektene blir det slik:

$$W_{kvinner} = \frac{78}{50} = 1,56$$

$$W_{menn} = \frac{1457}{330} = 4,42$$

Alle tall som er proporsjonale med disse vil kunne brukes som vekter. Det man må være oppmerksom på er at hvilke vekter man bruker påvirker den  $n$  man får i analysen. Ved å bruke den inverse trekkesannsynligheten får vi at vektene summeres til  $N$ . For å få vekter som summeres til  $n$ , multipliseres vektene med  $n/N$ .

Setter man  $W_{menn} = 1$ , vil  $W_{kvinner} = 0,35$ . Ved å bruke disse vektene vil  $n$  i analysen bli lik størrelsen på nettoutvalget man ville fått ved å trekke kvinner med like stor trekkesannsynlighet som menn.

## 7 Utvalgsvarians

Resultater som bygger på opplysninger om et utvalg av den populasjonen som den enkelte undersøkelse dekker, vil alltid ha en viss usikkerhet knyttet til seg. Denne usikkerheten kalles utvalgsvarians. Når utvalget blir trukket etter reglene for tilfeldig utvalg, er det mulig å beregne hvor stor utvalgsvariansen kan ventes å bli.

Et hyppig brukt mål på usikkerheten i resultatet for et kjennemerke, er standardavviket til den observerte verdien av dette kjennemerket. Størrelsen på dette standardavviket avhenger av tallet på observasjoner i utvalget, måten utvalget er trukket på og fordelingen til det aktuelle kjennemerket i populasjonen. Fordelingen i populasjonen kjenner vi vanligvis ikke, men det er mulig å anslå standardavviket i utvalgsfordelingen ved hjelp av observasjonene i utvalget.

Det er ikke foretatt egne beregninger av slike anslag for denne undersøkelsen.

Tabell 7.1 viser likevel størrelsen på standardavviket for observerte prosentandeler ved ulike utvalgsstørrelser. Av tabellen går det fram at usikkerheten øker når antall observasjoner minker og når prosenttallet nærmer seg 50. I denne undersøkelsen kan usikkerhetene være noe større på grunn av designeffekter som følge av utvalgsplanen som ble valgt. Det er ikke foretatt egne beregninger for dette, og Tabell 7.1 tar derfor ikke hensyn til dette.

**Tabell 7.1 Forventet standardavvik for observerte prosentandeler ved ulike utvalgsstørrelser**

Antall observasjoner	5/95	10/90	15/85	20/80	25/75	30/70	35/65	40/60	50/50
25	4,4	6,1	7,2	8,1	8,8	9,3	9,7	9,9	10,1
50	3,1	4,2	5,0	5,6	6,1	6,4	6,7	6,9	7,0
100	2,1	2,9	3,5	3,9	4,2	4,5	4,6	4,8	4,9
200	1,4	2,0	2,4	2,6	2,9	3,0	3,2	3,2	3,3
250	1,3	1,7	2,1	2,3	2,5	2,7	2,8	2,8	2,9
260	1,2	1,7	2,0	2,3	2,5	2,6	2,7	2,8	2,8

Ved hjelp av standardavviket er det mulig å beregne et intervall som med en bestemt sannsynlighet inneholder den sanne verdi av en beregnet størrelse (den verdien vi ville ha fått dersom vi hadde foretatt en totaltelling i stedet for en utvalgsundersøkelse). Slike intervaller kalles konfidensintervaller hvis de er konstruert på en bestemt måte: La  $M$  være den beregnede størrelsen og  $S$  være et anslag for standardavviket til  $M$ . Konfidensintervallet med grensene  $(M-2S)$  og  $(M+2S)$ , vil med omtrent 95 prosents sannsynlighet inneholde den sanne verdien.

Følgende eksempel illustrerer hvordan en kan bruke Tabell 7.1 for å finne konfidensintervaller: Anslaget på standardavviket til et observert prosenttall på 70 er 5,2 når antall observasjoner er 260. Konfidensintervallet for den sanne verdi får grensene  $70 \pm 2 \times 2,6$ . Det vil si at intervallet som strekker seg fra 64,8 til 75,2 prosent med 95 prosent sikkerhet inneholder den tallstørrelsen en ville fått om hele populasjonen hadde vært med i undersøkelsen.

Konfidensintervall kan konstrueres for ulike sikkerhetsnivå. Et konfidensintervall med grensene  $(M+S)$  og  $(M-S)$  vil med 68 prosent sannsynlighet inneholde populasjonens sanne verdi. Et konfidensintervall med grensene  $(M+2,6S)$  og  $(M-2,6S)$  vil med 99 prosent sannsynlighet inneholde populasjonens sanne verdi.

Ofte er det ønskelig å sammenlikne prosenttall for flere grupper. Når to usikre tall sammenliknes, vil usikkerheten på forskjellen mellom dem vanligvis bli større enn usikkerheten knyttet til hvert enkelt tall. Standardavviket til forskjeller mellom to prosenttall er lik kvadratrotten av summen av kvadratene av standardavvikene til enkelttallene. Når en har anslag for standardavviket til slike forskjeller, kan en konstruere konfidensintervall for den sanne verdi på samme måte som beskrevet ovenfor.

## **8 PC-assistert intervjuing, innsamlings- og bearbeidingsfeil**

I enhver undersøkelse, både i totaltellinger og utvalgsundersøkelser, vil det forekomme svar som er feil. Feilene kan oppstå både i forbindelse med innsamlingen og under bearbeidingen. Datainnsamlingen i denne undersøkelsen foregikk ved hjelp av PC. CAI-baserte undersøkelser (computer assisted interviewing) foregår på den måten at intervjuerne benytter PC under intervjuet, leser opp spørsmålene fra dataskjermen og registrerer svarene direkte.

En viktig fordel med denne innsamlingsmetoden er at alle hopp i spørreskjemaet programmeres på forhånd, og vi kan dermed redusere faren for at intervjuerne stiller feil spørsmål til feil personer. Samtidig ligger det farer i det at hoppene programmeres på forhånd. Eventuelle feil i programmeringen blir gjennomgående, og kan føre til at spørsmål blir verdiløse. Det er imidlertid kontrollert for at det ikke forekom i denne undersøkelsen.

PC-assistert intervjuing gir også muligheter for å tilpasse ordlyden i spørsmålene avhengig av intervjupersonenes situasjon eller svar på tidligere spørsmål. Typisk bruk av slike tilpasninger er at det riktige ordet blir stående i spørsmålsformuleringene i stedet for at spørsmålene inneholder skråstreker (han/hun, du/dere, er/var, ektefelle/samboer). Dette gir intervjusituasjonen et mer personlig preg.

Endelig gir PC-assistert intervjuing mulighet for direkte kontroll av svarkonsistens mellom ulike spørsmål. For hvert spørsmål kan det legges inn grenser for gyldige verdier. I tillegg er det bygget inn et omfattende feilmeldingssystem dersom intervjueren taster inn et svar som er inkonsistent i forhold til tidligere svar. Slike svarkontroller er lagt inn på to nivå. En del

feilmeldinger er absolutte, og kan ikke overstyres. Dette kan brukes f.eks. ved aldersgrenser. Andre ganger legges det inn advarsler som intervjuerne kan velge å se bort fra.

De overnevnte sidene ved PC-assistert intervjuing bidrar til å fremme økt datakvalitet (i forhold til benytte papirskjema). Innsamlingsfeil som skyldes intervjuerens feilregistreringer reduseres. Det samme gjelder registrering av ugyldige verdier, og partielt frafall på enkelt enkeltspørsmål på grunn av hoppfeil.

Innsamlingsfeil kan også komme av at intervjupersonen avgir feil svar. Det kan skyldes vansker med å huske forhold tilbake i tiden. Det kan også skyldes at spørsmål blir misforstått. Når det blir spurt om forhold som folk erfaringsmessig finner kompliserte, må en regne med å få en del feilaktige svar.

Innsamlingsfeil kan også oppstå fordi visse spørsmål av enkelte oppfattes som ømtålige. Intervjupersonene kan i slike tilfeller bevisst gi feilaktige svar. Spørsmål om helse eller bruk av rusmidler oppfattes ofte som ømtålige, det samme gjelder spørsmål om inntektsforhold. De vurderinger som ligger til grunn for svaret kan også bli påvirket av hva intervjupersonen oppfatter som sosialt akseptabelt. Denne undersøkelsen inneholder begge disse kategoriene av spørsmål (for oversikt over spørsmål se vedlegg 6).

Bearbeidingsfeil er avvik mellom den verdien som registreres inn og den verdien som til slutt rapporteres ut. Slike feil kan oppstå for eksempel under avledninger (omkodinger). Vi har kontrollert dataene fra denne undersøkelsen uten at vi har oppdaget feil som kan ha betydning for resultatene.

Når en har rettet opp feil så langt det er mulig, er erfaringen at de statistiske resultatene i de fleste tilfeller påvirkes forholdsvis lite av både innsamlingsfeil og bearbeidingsfeil. Virkningen av feil kan likevel være av betydning i noen tilfeller, og det er klart at ikke alle feil oppdages. Dette er imidlertid en usikkerhet vi må leve med.

IO NR  
ETTERNAVN, FORNAVN  
INNSATTNR  
FENGSEL

Oslo, 21. mai 2003  
Saksbehandler: Carsten Wiecek  
**Seksjon for intervjuundersøkelser**

### **Invitasjon til å delta i Levekårsundersøkelsen blant innsatte 2003**

Du er en av om lag 400 innsatte i norske fengsler som inviteres til å delta i Levekårsundersøkelsen blant innsatte 2003. Forskningsstiftelsen Fafo er faglig ansvarlig for undersøkelsen, og Statistisk sentralbyrå har ansvaret for datainnsamlingen.

#### **En times intervju på dagtid**

Dersom du sier ja til å delta, vil du få besøk i fengselet av en intervjuer fra Statistisk sentralbyrå. Intervjueren har taushetsplikt. Intervjuet handler blant annet om tilværelsen i fengselet, tiden før du ble fengslet, dine framtidshåpninger, og din helse. Intervjueren har med seg en PC og skriver alle dine svar direkte inn på pc'en. Intervjuet varer ca. én time. Intervjuet vil foregå på dagtid og vil bli sidestilt med annen aktivitet i fengselet - du vil ikke miste dagpengene dine.

#### **Avtal intervju med vår kontaktperson**

Det er frivillig å delta. Vi håper likevel at du takker ja. For at vi skal kunne danne oss et bilde av hvordan innsatte har det i norske fengsler må flest mulig bli med. Hvis du vil bli intervjuet, sier du fra til vår kontaktperson som leverte deg dette brevet. Han/hun lager en intervjuavtale for deg med intervjueren. Kontaktpersonen i fengselet er kun involvert i prosjektet for å formidle kontakt mellom vår intervjuer og deg. Ingen i fengselet vil få vite hva du svarer i intervjuet.

#### **Personvern og formidling av forskningsresultatene**

Undersøkelsen gjennomføres etter lovpålagte regler og er underlagt kontroll både fra Datatilsynet og Statistisk sentralbyrås eget personvernombud. Det vil aldri bli offentliggjort eller videreformidlet opplysninger der du eller andre kan identifiseres. Utvalget er trukket fra KOMPIS (Kriminalomsorgens produksjonsfremmende informasjonssystem). For å gjøre intervjuet kortere hentes det inn opplysninger om alder, kjønn, statsborgerskap, innsattkategori, hovedlovbruddskategori og domslengde/ løslatelsesdato fra KOMPIS. Statistisk sentralbyrå vil anonymisere datafilene ett år etter at undersøkelsen er avsluttet. Forskningsstiftelsen Fafo vil kun motta aidentifiserte data, og de vil slette alle data når prosjektet er ferdig. På bakgrunn av undersøkelsen skriver Fafo en forskningsrapport om levekår blant innsatte i norske fengsler. Rapporten vil blant annet bli overlevert til Justisdepartementet og Sosial- og helsedirektoratet.

**Vi håper du takker ja. På forhånd takk for hjelpen!**

Med vennlig hilsen



Svein Longva  
adm. direktør



Bjørn Are Holth  
fungerende seksjonssjef

Oslo, 21. mai 2003  
Sakshandsamar: Carsten Wiecek  
**Seksjon for intervjuundersøkingar**

## **Invitasjon til å ta del i Levekårsundersøkinga blant innsette 2003**

Du er ein av om av om lag 400 innsette i norske fengslar som vert invitert til å ta del i Levekårsundersøkinga blant innsette 2003. Forskingsstiftinga Fafo er fagleg ansvarlege for undersøkinga, og Statistisk sentralbyrå har ansvaret for datainnsamlinga.

### **Ein times intervju på dagtid**

Dersom du seier ja til å delta, vil du få besøk i fengslet av ein intervjuar frå Statistisk sentralbyrå. Intervjuaren har teieplikt. Intervjuet handlar mellom anna om tilværet i fengslet, tida før du vart fengsla, håpa dine for framtida, og helsa di. Intervjuaren har med seg ein PC og skriv alle svara dine direkte inn på han. Intervjuet varar i om lag ein time. Intervjuet vert gjennomført på dagtid, og vil vere jamstilt med anna aktivitet i fengslet - du vil ikkje miste dagpengane dine.

### **Avtal intervju med vår kontaktperson**

Det er frivillig å delta. Vi vonar likevel at du takkar ja. For at vi skal kunne danne oss eit bilete av korleis innsette i norske fengsel har det, må flest mogleg verte med. Om du vil bli intervjuet, seier du frå til kontaktpersonen vår som leverte deg dette brevet. Han/ho lagar ein intervjuavtale for deg med intervjuaren. Kontaktpersonen i fengslet er berre involvert i prosjektet for å formidle kontakt mellom intervjuaren vår og deg. Ingen i fengslet vil få vite kva du svarar i intervjuet.

### **Personvern og formidling av forskingsresultata**

Undersøkinga vert gjennomført etter lovfesta reglar og er underlagt kontroll frå både Datatilsynet og vårt eige personvernombod. Det vil aldri verte offentleggjort eller formidla vidare opplysningar der du eller andre kan identifiserast. Utvalet er trekt frå KOMPIS (Kriminalomsorgas produksjonsfremjande informasjonssystem). For å gjere intervjuet kortare vert det henta inn opplysningar om alder, kjønn, statsborgarskap, innsettkategori, hovudlovbruddskategori og domslengde/lausgjevningdato frå KOMPIS. Statistisk sentralbyrå vil anonymisere datafilane eitt år etter at undersøkinga er avslutta. Forskingsstiftinga Fafo vil berre få aidentifiserte data, og dei vil slette alle data når prosjektet er ferdig. På bakgrunn av undersøkinga skriv Fafo ein forskingsrapport om levekår blant innsette i norske fengsel. Rapporten vil mellom anna verte overlevert til Justisdepartementet og Sosial- og helsedirektoratet.

**Vi voner du takkar ja. På førehand takk for hjelpa!**

Med venleg helsing



Svein Longva  
adm. direktør



Bjørn Are Holth  
fungerande seksjonssjef

Alle fengsler

Att: Fengselsledelsen

Vår ref.: ILH/884

Oslo, 14.03.03

### **Undersøkelse om levekår og psykisk helse blant innsatte**

Forskningsstiftelsen Fafo skal i juni 2003, på oppdrag fra Justisdepartementet og Sosial- og helsedirektoratet, gjennomføre en landsomfattende intervjuundersøkelse om levekår og psykisk helse blant innsatte i norske fengsler. Statistisk sentralbyrå (SSB) og deres intervjuere vil stå for datainnsamlingen. Formålet med undersøkelsen er å få informasjon om innsattes levekår som kan sammenlignes med befolkningen for øvrig, samt spesifikk kunnskap om rusproblemer og psykisk helse blant innsatte.

#### **Kontaktperson for prosjektet**

For å få gjennomført undersøkelsen er vi avhengig av å ha en kontaktperson for prosjektet i hvert fengsel. Denne kontaktpersonen skal være bindeleddet mellom Statistisk sentralbyrå og de innsatte. Kontaktpersonen i det enkelte fengsel vil være en nøkkelperson for en vellykket gjennomføring av undersøkelsen. Vi håper derfor at dere har mulighet til å velge ut en av deres ansatte som kan være kontaktperson for SSB i forbindelse med intervjuingen. Vi ber dere fylle ut vedlagte skjema med opplysninger om kontaktperson. Det ferdig utfylte skjemaet sendes i vedlagte frankerte konvolutt til **Forskningsstiftelsen Fafo innen 4. april**. SSB vil ta kontakt med kontaktpersonene med mer informasjon når de har mottatt listene med kontaktpersoner.

#### **Hva vil det si å være kontaktperson?**

- Kontaktpersonen må være tilgjengelig fra midten av mars til slutten av juni 2003
- Kontaktpersonen er bindeleddet mellom Statistisk sentralbyrå og den som skal intervjues
- Kontaktpersonen er den SSB henvender seg til i forbindelse med gjennomføring av intervjuene
- Kontaktpersonen formidler informasjon fra SSB (et brev) til de som er trukket ut til å delta
- Kontaktpersonen avtaler intervjudispunkt mellom den som skal intervjues og SSBs intervjuer

#### **Undersøkelsesopplegget, utvalget og gjennomføringen av intervjuene**

Til undersøkelsen trekker Statistisk sentralbyrå et representativt utvalg fra registeret som inneholder alle domfelte over 18 år (KOMPIS). Varetektsfengslede er ikke med i utvalget.

Det vil i alt bli foretatt rundt 300 standardiserte intervjuer med en times varighet. Under intervjuet blir svarene registrert elektronisk på intervjuerens bærbare PC. Personene som skal foreta intervjuene tilhører Statistisk sentralbyrås faste intervjukorps. De vil være særlig forberedt på at de nå skal inn i et fengsel og gjennomføre intervjuer under andre omstendigheter enn vanlig. Lister med navn på intervjuerne vil på forhånd bli sendt fengselsledelsen til orientering.

Intervjuene vil bli gjennomført på dagtid. Fra Kriminalomsorgavdelingen i Justisdepartementet har vi fått vite at deltakelse i intervjuet kan sidestilles med deltakelse i annen aktivitet i fengselet, slik at de som deltar ikke mister dagpengene.

Vi ønsker videre at intervjueren møter i fengslet til en avtale gjort gjennom kontaktpersonen. Intervjuet kan gjennomføres på et kontor, møterom, eller besøksrom. Fortrinnsvis skal intervjuer og innsatt være alene i rommet, ingen andre skal høre hva den innsatte svarer. Det er fengslene som avgjør i hvert tilfelle om sikkerhets- og/ eller helsemessige grunner tilsier at en betjent må være tilstede under intervjuet, eller at intervjuet av sikkerhets-/ helsemessige grunner ikke kan gjennomføres i det hele tatt. I tilfeller der en betjent er til stede under intervjuet pålegger Statistikkloven at betjenten underskriver en taushetserklæring i forhold til den innsatte som blir intervjuet.

### **Personvern**

Det er frivillig å delta, og man kan når som helst trekke seg fra undersøkelsen og kreve opplysningene slettet. Undersøkelsen gjennomføres etter lovpålagte regler og SSB er underlagt kontroll både fra Datatilsynet og eget personvernombud. Intervjuerne og alle andre som arbeider i Statistisk sentralbyrå har taushetsplikt. Det vil aldri bli offentliggjort eller videreformidlet opplysninger der enkeltpersoner kan identifiseres. Fafo som skal analysere dataene vil kun få utlevert anonymiserte data fra Statistisk sentralbyrå.

### **Publisering**

Resultatene fra undersøkelsen vil bli publisert av Fafo i rapporten "Levekår og psykisk helse blant innsatte" i februar 2004.

### **Kriminalomsorgens sentrale forvaltning**

Vi legger ved brev av 2.12.2002 fra Kriminalomsorgens sentrale forvaltning til Regiondirektørene (se vedlegg) hvor de ber de om at det tilrettelegges for undersøkelsen og vektlegger at: *"...dette er en meget viktig undersøkelse som vil kunne gi oss ny viten og innsikt om innsattes levekår, og være til hjelp for kriminalomsorgen i vurderingen av hvilke tiltak som bør iverksettes overfor innsatte."*

**Vi minner om at vi ønsker svar på hvem som er kontaktpersonen hos dere innen 4. april. Hvis det er noe dere lurer på, ta kontakt med forsker Inger Lise Skog Hansen i Forskningsstiftelsen Fafo (tlf 22 08 86 91, [ilh@fafo.no](mailto:ilh@fafo.no)).**

Vennlig hilsen

Christine Friestad  
Prosjektleder, Forskningsstiftelsen Fafo

Ole Sandvik  
Seksjonssjef, Statistisk Sentralbyrå

Vedlegg: 2  
Kopi: Kriminalomsorgens regiondirektører

FENGSELSNAVN  
KONTAKTPERSON  
ADRESSE  
POSTSTED

Oslo, 21.05.2003  
Deres ref.: , Vår ref.: 03/593  
Saksbehandler: Wiecek Carsten  
**Seksjon for intervjuundersøkelser**

## **Velkommen til levekårsundersøkelsen blant innsatte!**


Vi viser til vårt brev av 16.05.03 angående samarbeidet i forbindelse med undersøkelsen om levekår og psykisk helse blant innsatte i norske fengsler.


Vi har nå trukket et tilfeldig utvalg av innsatte i norske fengsler for deltakelse i Levekårsundersøkelsen blant innsatte 2003. Vedlagt følger informasjonsbrev til de innsatte som er trukket ut til å delta i ditt fengsel. Vi ber deg om å formidle disse informasjonsbrevne til de utvalgte innsatte så snart som mulig, og registrere hvem som sier ja til å delta. Våre intervjuere vil så kontakte deg i perioden 26. mai til 2. juni for å avtale intervjutidspunkt m.m. Selve intervjuene finner sted i løpet av juni, med hovedvekten i perioden 2.- 20. juni.

Ved siden av informasjonsbrevne til deres innsatte finner dere en kort veiledning angående gjennomføring av datainnsamlingen i denne undersøkelsen. I denne veiledning beskriver vi hvordan undersøkelsen er tenkt gjennomført, og særlig hvilken rolle dere kontaktpersoner kommer til å få i ukene framover.

Vi håper på et godt samarbeid! På forhånd takk!

Med vennlig hilsen,

  
Ole Sandvik  
seksjonssjef

  
Carsten Wiecek  
førstekonsulent

Vedlegg:

Lukkete konvolutter med informasjonsbrev i til de innsatte (intervjuobjekter = IO) som ble trukket Informasjon til deg som kontaktperson om gjennomføring av datainnsamlingen  
Lister med navn, IO-nummer og innsattnummer til innsatte/ intervjuobjekter sortert etter intervjuer  
SSBs sikkerhetsbrosjyre





# Undersøkelse om levekår og psykisk helse blant innsatte i norske fengsler

## Informasjon

til kontaktpersoner i fengsler

### INNHold

<b>1. Orientering om undersøkelsen .....</b>	<b>25</b>
1.1 Oppdragsgiver og tema .....	25
1.2 Om SSBs seksjon for intervjuundersøkelser.....	25
1.3 Sikkerhet, personvern og taushetsplikt .....	25
<b>2. Gjennomføring av undersøkelsen .....</b>	<b>26</b>
2.1 Kontaktperson for prosjektet.....	26
2.2 Fængselsopplæringen til våre intervjuere .....	26
2.3 Utvalgstrekningen og prioriteringer av enkelte intervju .....	27
2.4 Innsamlingsmetode, innsamlingsperiode og intervjutid .....	27

### Vedlegg

Liste over alle fengsler som er med i trekkgrunnet

Informasjonsbrev til de innsatte (IO-brev)

Planlegger (SSB):

Intervjuerkontakt (SSB):

Forsker (Fafo):

Carsten Wiecek (tlf 2109 4234, [cwi@ssb.no](mailto:cwi@ssb.no))

Kari Grøholt (tlf 2109 4665, [kag@ssb.no](mailto:kag@ssb.no))

Inger Lise Skog Hansen (tlf 22 08 86 91, [ilh@fafo.no](mailto:ilh@fafo.no))

# 1. Orientering om undersøkelsen

## 1.1 Oppdragsgiver og tema

Forskningsstiftelsen Fafo gjennomfører, på oppdrag fra Justisdepartementet og Sosial- og helsedirektoratet, en landsomfattende intervjuundersøkelse om levekår og psykisk helse blant innsatte i norske fengsler. Statistisk sentralbyrå (SSB) står for datainnsamlingen som gjennomføres i juni 2003. Formålet med undersøkelsen er å få informasjon om innsattes levekår som kan sammenlignes med befolkningen for øvrig, samt spesifikk kunnskap om rusproblemer og psykisk helse blant innsatte. Undersøkelsen handler om generelle levekår som for eksempel fysisk og psykisk helse, arbeid og bolig, men også om den spesielle situasjonen det er å sitte i fengsel. Resultatene fra undersøkelsen vil bli publisert av Fafo i rapporten "Levekår og psykisk helse blant innsatte" i februar 2004.

Det er svært få norske studier om fangers levekår. Derfor ber Kriminalomsorgens sentrale forvaltning i brevet av 02.12.2002 til Regiondirektørene om at det tilrettelegges for undersøkelsen og vektlegger at *"...dette er en meget viktig undersøkelse som vil kunne gi oss ny viten og innsikt om innsattes levekår, og være til hjelp for kriminalomsorgen i vurderingen av hvilke tiltak som bør iverksettes overfor innsatte."*

## 1.2 Om SSBs seksjon for intervjuundersøkelser

SSBs Seksjon for intervjuundersøkelser står for datainnsamlingen i denne undersøkelsen. Seksjonen for intervjuundersøkelser gjennomfører i tillegg til faste utvalgsundersøkelser om levekår, forbruk, arbeidskraft og tidsbruk også enkeltoppdrag for forvaltning, forskning, organisasjoner og bedrifter. Denne kartlegging av norske fangers levekår gjennomføres på tilsvarende måte som de nasjonale levekårsundersøkelsene for befolkningen. Datainnsamlingen gjennomføres som besøksintervju. Alle intervjuere er utstyrt med bærbare PC-er. Alle spørreskjema programmeres på forhånd og intervjueren taster svarene direkte inn i intervjuprogrammet. Dermed har vi mulighet til å tilpasse spørsmålene til hver enkelt respondent, og vi har god kontroll med svarene vi får. Samtidig sparer vi et produksjonsledd i intervjuundersøkelser ved at vi slipper å registrere dataene i etterkant. Kvaliteten på dataene blir bedre, samtidig som produksjonstiden reduseres. I dette fengselsprosjektet bruker vi rundt 50 av våre 150 intervjuere som vi har rundt omkring i hele landet. Våre intervjuere gjennomgår en grundig opplæring før de begynner hos oss, og vi har kontinuerlig oppfølging av intervjuarbeidet som gjøres. Intervjuere vil være særlig forberedt på at de nå skal inn i et fengsel og gjennomføre intervjuer under andre omstendigheter enn vanlig. Lister med navn på intervjuerne ble på forhånd sendt pr. faks til kontaktpersonen i det enkelte fengsel.

## 1.3 Sikkerhet, personvern og taushetsplikt

Det er fengslene som avgjør i hvert tilfelle om sikkerhets- og/ eller helsemessige grunner tilsier at en betjent må være tilstede under intervjuet, eller at intervjuet av sikkerhets-/ helsemessige grunner ikke kan gjennomføres i det hele tatt. Generelt sett kan intervjuene gjennomføres på kontor, møterom, eller besøksrom. Fortrinnsvis skal intervjuer og innsatt være alene i rommet, da ingen andre skal høre hva den innsatte svarer. Fengslene avgjør om det skal være en betjent i nærheten, for eksempel rett utenfor intervjurommet. Fengslene avgjør også om intervjuet bare kan gjennomføres av intervjuer med samme/ motsatt kjønn. I utgangspunkt prøver vi å bruke kvinnelige intervjuere til å intervju kvinnelige innsatte, men vi kan ikke garantere at hver eneste av de innsatte intervjues av en person med samme kjønn.

I tilfeller der en betjent er til stede under intervjuet pålegger Statistikkloven at betjenten underskriver en taushetserklæring i forhold til den innsatte som blir intervjuet. Intervjueren har med seg slike erklæringer som betjenten må underskrive før intervjuet.

Det er frivillig å delta, og man kan når som helst trekke seg fra undersøkelsen og kreve opplysningene slettet. Undersøkelsen gjennomføres etter lovpålagte regler og SSB er underlagt kontroll både fra Datatilsynet og eget personvernombud. Intervjuerne og alle andre som arbeider i Statistisk sentralbyrå

har taushetsplikt. Det vil aldri bli offentliggjort eller videreformidlet opplysninger der enkeltpersoner kan identifiseres. Fafos skal analysere dataene vil kun få utlevert anonymiserte data fra Statistisk sentralbyrå.

Som hovedregel kan intervjueren altså ikke formidle noe av det som ble sagt under intervjuet til fengselsbetjente. Men intervjuet avsluttes med følgende spørsmål: *"Som alle mine kolleger i Statistisk sentralbyrå har også jeg taushetsplikt. Derfor kan jeg ikke videreformidle noe av det du har svart i dette intervjuet til fengselsansatte. Men hvis du vil at jeg skal gi beskjed om det at du vil snakke med helsetjenesten, så kan jeg gjøre det. Vil du at jeg skal gi beskjed om det når jeg går?"* Og hvis den innsatte svarer ja på dette spørsmål så formidler intervjueren akkurat dette til fengselsbetjenten.

## 2. Gjennomføring av undersøkelsen

### 2.1 Kontaktperson for prosjektet

For å få gjennomført undersøkelsen var vi avhengig av å få en kontaktperson for prosjektet i hvert fengsel. Denne kontaktpersonen er bindeleddet mellom intervjueren fra Statistisk sentralbyrå og de innsatte, og derfor en nøkkelperson for en vellykket gjennomføring av undersøkelsen.

Som vi opplyste allerede i brevet av 14.03.03 som ble sendt til alle fengsler skal kontaktpersonen være

- tilgjengelig fra midten av mars til slutten av juni 2003
- bindeleddet mellom Statistisk sentralbyrå og den som skal intervjues
- den SSB henvender seg til i forbindelse med gjennomføring av intervjuene
- den som formidler informasjon fra SSB (et brev) til de som er trukket ut til å delta
- den som avtaler intervjutidspunkt mellom den som skal intervjues og SSBs intervjuer

Vi har fått en kontaktperson i hvert fengsel, og våre intervjuere skal senest på mandag 2. juni ha tatt kontakt med dere. Intervjuerne er særlig gjort oppmerksom på det at følgende fengsler har desentraliserte avdelinger med egne besøksadresser:

1. Bergen fengsel og Østerøy avdeling
2. Bredtveit fengsel og Østensjø avdeling
3. Kongsvinger fengsel og Nye Kongsvinger fengsel
4. Trondheim fengsel og frigangsavdeling og Leira avdelingen
5. Ullersmo fengsel og Kroksrud fengsel

Her skal intervjueren å avklare med kontaktpersonen hvor den innsatte soner, så at det ikke oppstår noen misforståelser ifm gjennomføring av selve intervjuet. Kontaktpersonene i disse fengslene må gjerne selv ta dette opp med intervjueren, og opplyse for hvert eneste intervju hvor det skal gjennomføres.

I Oslo fengsel har vi fått oppnevnt to kontaktpersoner, en for avdeling A og en kontaktperson for avdeling B. Også her er det viktig at både intervjueren og kontaktpersonen er klar over i hvilken avdeling IO sitter, dvs. om intervjueren har ringt riktig kontaktperson. I utvalget er det 9 innsatte fra Oslo fengsel som er registrert uten avdelingskode. Disse har blitt lagt til avdeling A.

### 2.2 Fengselsopplæringen til våre intervjuere

Våre intervjuere får generell opplæring om fengselsvesen og hvordan det er å gjennomføre en undersøkelse i et fengsel i informasjonsmøter uka før datainnsamlingen begynner. På disse samlingene informerer eksperter fra Fafos referansegruppe grunnleggende ting rundt fengselsystemet, og hvordan intervjuerne skal forholde seg under datainnsamlingen.

Der det er mulig ønsker vi at intervjueren får en liten orientering av kontaktpersonen når det gjelder forholdene i det aktuelle fengselet. Denne orientering skal fortrinnsvis gis i forbindelse med det første intervjuet. Det kan for eksempel tenkes at intervjueren møter opp i god tid før intervjutidspunktet, og har en kort personlig samtale med kontaktpersonen. Der det ikke er mulig med et slik møte kan denne lokale opplæringen ev. gis per telefon.

Videre mottar intervjuerne en generell instruks der det bl.a. står følgende om gjennomføringen av besøkinsintervju i et fengsel:

"En levekårsundersøkelse blant innsatte skiller seg fra andre levekårsundersøkelser først og fremst ved at besøksintervjuene foregår i fengslet der den enkelte innsatte befinner seg. Din rolle som intervjuer er den samme som ved andre besøksintervjuer, men både du og de du intervjuer er underlagt fengselets prosedyrer og regler. Så lenge du befinner deg på fengselets område, er fengselet ansvarlig for din sikkerhet og de vil derfor ha behov for å kontrollere at besøket gjennomføres på en måte som sørger for at både du og den du skal intervjuer er trygg. Hva dette i praksis medfører vil variere fra fengsel til fengsel, og også mellom avdelinger i det samme fengselet. For det/de fengslene du skal intervjuer i har vi fått en kontaktperson, og det er denne personen som best kan svare på hva slags bestemmelser som gjelder hos dem. Vi oppfordrer dere derfor til å spørre dem når dere avtaler intervjutidspunkt hva det er viktig å vite før besøket. Spør kontaktpersonen hvilke prosedyrer du kan vente deg når du kommer til fengslet, og hvor lang tid han/hun anbefaler deg å regne til slike formalia. I fengslet er det strenge krav til hva du kan ha med deg inn, mobiltelefon er for eksempel ikke lovlig. Det betyr at du ikke kan ha mobil med deg, eller du må legge den igjen når du registrer deg inn i fengslet (noe som kan ta tid).

Generelt gjelder det å huske gyldig legitimasjon med bilde (ikke bare SSB id, men førerkort eller annet), å møte presis til avtaler, og å følge de instruksjoner som gis. Ofte er det calling anlegg på utsiden av fengslet. Der oppgir du hvem du er og hvor du kommer fra, samt hvem du har en avtale med. I fengsler med høyt sikkerhetsnivå kan det være at du må gå igjennom en metalldetektor lik de som en finner på noen flyplasser. I de fleste fengsler er det ikke slike krav, kun krav til legitimering. Fengslet har på forhånd fått en liste med navnet samt fødselsdato på dere som skal intervjuer i det enkelte fengslet.

I denne undersøkelsen er taushetsplikten ekstra viktig. Den gjelder selvsagt i forhold til den / de du intervjuer, men også i forhold til innsatte du måtte møte i gangen eller se mens du er inne i fengslet (for eksempel når du gjenkjenner noen av disse). Alle fengsler er opptatt av å overholde de innsattes krav til personvern, og dette kravet gjelder også deg når du går inn i fengslet for å intervjuer."

### **2.3 Utvalgstrekingen og prioriteringer av enkelte intervju**

Til denne undersøkelsen trekkes det et utvalg på 380 personer blant alle registrerte innsatte i KOMPIS (pr. 16.05.03) som

- a) soner i et av 39 utvalgte norske fengsler (jf vedlegg 1)
- b) ikke sitter i varetekt
- c) er født før 16.05.85 (dvs. minstealder 18 år)
- d) har "løslatelsesdato etter 2/3 tid" etter 01.06.03 - for IO som ikke har denne datoen, brukes "løslatelsesdato endt tid" med samme tidspunkt 01.06.03
- e) har (ifølge KOMPIS) språkkunnskaper på norsk eller et annet skandinavisk språk, og
- f) med en overrepresentasjon av 50 kvinner i bruttoutvalget

Ved hjelp av informasjonen om den innsattes sannsynlige løslatelsesdato håper vi å kunne redusere antallet innsatte som allerede har forlatt fengselet før vi begynner med datainnsamlingen. Slike intervjuobjekter betegner vi som "avgang". Innsatte som ble trukket og som løslattes i feltperioden, dvs. i løpet av juni kalles derimot "fracfall". Frafallet kan få betydning i forhold til utvalgets representativitet. Derfor håper vi å kunne intervjuer flest mulig av slike innsatte som skal løslattes i juni 2003. Dette krever blant annet god kommunikasjon med dere kontaktpersoner. Våre intervjuere vet ikke når den enkelte innsatte løslattes. Det er av stor betydning at dere gjør intervjueren oppmerksom på det hvis/ hvilke innsatte som løslattes i løpet av juni. Intervjuene med disse innsatte bør da prioriteres i begynnelsen av juni.

### **2.4 Innsamlingsmetode, innsamlingsperiode og intervjutid**

Datainnsamlingen foregår fra mandag 2. juni til fredag 27. juni 2003. På bakgrunn av ferieavviklingen i forbindelse med fellesferien skal vi prøve å gjennomføre hoveddelen av datainnsamlingen i de første

tre ukene (uke 23-25). Våre intervjuere ringer dere senest på mandag, 2. juni så dere kan lage avtaler angående intervjutidspunkt så tidlig som mulig. Dette er særlig viktig med tanke på de innsatte som løslates i løpet av juni.

Det vil i alt bli foretatt rundt 250 standardiserte besøksintervjuer. Intervjutiden er beregnet til 60 minutter i gjennomsnitt. Men det er variasjoner avhengig av hva og hvor omfattende man svarer på enkelte spørsmål. Intervjuene vil bli gjennomført på dagtid. Fra Kriminalomsorgavdelingen i Justisdepartementet har vi fått vite at deltakelse i intervjuet kan sidestilles med deltakelse i annen aktivitet i fengselet, slik at de som deltar ikke mister dagpengene.

Hvis det er noe dere lurer på, eller hvis det oppstår problemer i forbindelse med datainnsamlingen som dere ikke kan løse sammen med intervjueren, ta kontakt med en av de følgende personer: Carsten Wiecek (tlf 2109 4234, [cwi@ssb.no](mailto:cwi@ssb.no)), Kari Grøholt (tlf 2109 4665, [kag@ssb.no](mailto:kag@ssb.no)) eller Inger Lise Skog Hansen (tlf 22 08 86 91, [ilh@fafo.no](mailto:ilh@fafo.no)).

**Takk for hjelpen, og lykke til med gjennomføringen av undersøkelsen!**

**Vedlegg (ikke vedlagt i dette notatet)**

Liste over alle fengsler som er med i trekkgrunlaget  
Informasjonsbrev til de innsatte (IO-brev)



# Taushetserklæring

## Jeg forstår

- at jeg ved mitt nærvær under intervjuet med innsatt vil kunne få kjennskap til opplysninger som av hensyn til offentlige, enkeltpersoners, institusjoners og bedrifters interesser, ikke må bli kjent for andre
- at mitt nærvær under intervjuet med innsatt krever ansvarsfølelse, lojalitet og respekt for den innsattes rett til vern mot urettmessig eller skadelig bruk av opplysninger

## Jeg forplikter meg til

- ikke å gi videre opplysninger fra intervjuet til noen annen person i eller utenfor fengselsvesenet

## Jeg er klar over

- at brudd på taushetsplikten og misbruk av informasjon jeg får kunnskap om, for meg selv eller andre, medfører straffansvar
- at taushetsplikten gjelder for all framtid

## Jeg er gjort kjent med og har forstått

- innholdet i de lovbestemmelser og instruksjoner som er oppført på baksiden av dette dokument.

Sted/fengsel, \_\_\_\_\_ dato: \_\_\_\_\_

\_\_\_\_\_  
*Underskrift*

\_\_\_\_\_  
*Navn med blokkbokstaver*



## **Bestemmelser av betydning for forsvarlig behandling av sensitiv informasjon i Statistisk sentralbyrå.**

- **Lov om offisiell statistikk og Statistisk sentralbyrå (statistikkloven av 16. juni 1989 nr 54)**
  - § 2-4 Taushetsplikt
  - § 2-5 Bruk av opplysninger
  - § 2-6 Offentliggjøring av opplysninger
  - § 2-7 Opphør av taushetsplikt
  - § 5-1 Straff
- **Almindelig borgerlig Straffelov (straffeloven av 22. mai 1902 nr 10)**
  - § 121
- **Lov om folkeregistrering (16. januar 1970)**
  - §§ 13, 14, 16
- **Personopplysningsloven (14. april 2000 nr. 31 )**
  - §§ 8, 9 og 11 Behandling av personopplysninger
- **Personopplysningsforskriften (15.12.2000 nr. 1265 )**
  - § 2-9 Taushetsplikt
- **Lov om verdipapirhandel (19. juni 1997 nr 79)**
  - § 2-1 Misbruk av presise og fortrolige opplysninger
  - § 2-2 Taushetsplikt i forbindelse med presise og fortrolige opplysninger og forbud mot rådgivning
  - § 14-2 Vinningsavståelse
  - § 14-3 Straff
- **Lov om forebyggende sikkerhetstjeneste**
  - § 12

# Levekår og psykisk helse blant innsatte i norske fengsler

juni 2003

Produktnummer 4203

## Instruks

### INNHold

#### Orientering og veiledning for intervjuere

<b>1. Orientering om undersøkelsen</b> .....	<b>2</b>
1.1 Oppdragsgiver og tema .....	2
1.2 Om besøksintervju i fengsler .....	2
1.3 Sikkerhet, personvern og taushetsplikt .....	2
<b>2. Gjennomføring av undersøkelsen</b> .....	<b>3</b>
2.1 Kontaktperson for prosjektet.....	3
2.2 Tid til forberedelse og særskilt fengselsopplæring .....	4
2.3 Utvalgstrekningen og prioritering av enkelte intervju .....	5
2.4 Innsamlingsmetode, innsamlingsperiode og intervjutid .....	5
2.5 Fordeling av IO-brev og registrering av frafall og avgang .....	6
2.6 Innledningsteksten .....	6
2.7 Tilbakemelding etter den første uke i feltperioden .....	7
<b>3. Kommentarer til ulike typer spørsmål</b> .....	<b>7</b>
3.1 Sensitive spørsmål, bruk av kort mm.....	7
3.2 Bakgrunnsspørsmål angående intervjusituasjon, samtykke, taushetserklæring mm .....	8
3.3 Registrering av tidsperioder med dager, måneder og år .....	8
3.4 Registrering av svar i "åpne spørsmål" .....	8
3.5 Avslutningsspørsmål.....	8

### Vedlegg

Liste over alle fengsler som er med i trekkgrunlaget

Informasjonsbrev til de innsatte (IO-brev)

Brev av 14.03.03 til alle fengsler ang kontaktpersonens rolle

Intervjuerkontakt: Kari Grøholt (tlf 2109 4665, [kag@ssb.no](mailto:kag@ssb.no))  
Programmering: Liva Vågane (tlf 2109 4940, [vli@ssb.no](mailto:vli@ssb.no))  
Utvalgstrekking: Thore Nafstad-Bakke (tlf 2109 4980, [tnb@ssb.no](mailto:tnb@ssb.no))  
Planlegger: Carsten Wiecek (tlf 2109 4234, [cwi@ssb.no](mailto:cwi@ssb.no))



# 1. Orientering om undersøkelsen

## 1.1 Oppdragsgiver og tema

Forskningsstiftelsen Fafo gjennomfører i juni 2003, på oppdrag fra Justisdepartementet og Sosial- og helsedirektoratet, en landsomfattende intervjuundersøkelse om levekår og psykisk helse blant innsatte i norske fengsler. Formålet med undersøkelsen er å få informasjon om innsattes levekår som kan sammenlignes med befolkningen for øvrig, samt spesifikk kunnskap om rusproblemer og psykisk helse blant innsatte. Undersøkelsen handler om generelle levekår som for eksempel fysisk og psykisk helse, arbeid og bolig, men også om den spesielle situasjonen det er å sitte i fengsel. Resultatene fra undersøkelsen vil bli publisert av Fafo i rapporten "Levekår og psykisk helse blant innsatte" i februar 2004.

Det er svært få norske studier om fangers levekår. Ifølge Kriminalomsorgens sentrale forvaltning er *"...dette er en meget viktig undersøkelse som vil kunne gi oss ny viten og innsikt om innsattes levekår, og være til hjelp for kriminalomsorgen i vurderingen av hvilke tiltak som bør iverksettes overfor innsatte."*

## 1.2 Om besøksintervju i fengsler

En levekårsundersøkelse blant innsatte skiller seg fra andre levekårsundersøkelser først og fremst ved at besøksintervjuene foregår i fengslet der den enkelte innsatte befinner seg. Din rolle som intervjuer er den samme som ved andre besøksintervjuer, men både du og de du intervjuer er underlagt fengslets prosedyrer og regler. Så lenge du befinner deg på fengslets område, er fengslet ansvarlig for din sikkerhet og de vil derfor ha behov for å kontrollere at besøket gjennomføres på en måte som sørger for at både du og den du skal intervjuer er trygg. Hva dette i praksis medfører vil variere fra fengsel til fengsel, og også mellom avdelinger i det samme fengslet. For det/de fengslene du skal intervjuer i har vi fått en kontaktperson, og det er denne personen som best kan svare på hva slags bestemmelser som gjelder hos dem. Vi oppfordrer dere derfor til å spørre dem når dere avtaler intervjutidspunkt hva det er viktig å vite før besøket. Spør kontaktpersonen hvilke prosedyrer du kan vente deg når du kommer til fengslet, og hvor lang tid han/hun anbefaler deg å regne til slike formalia.

I fengslet er det strenge krav til hva du kan ha med deg inn, mobiltelefon er for eksempel ikke lovlig. Det betyr at du ikke kan ha mobil med deg, eller du må legge den igjen når du registrer deg inn i fengslet (noe som kan ta tid). Generelt gjelder det å huske gyldig legitimasjon med bilde (ikke bare SSB id, men førerkort eller annet), å møte i god tid til avtaler, og å følge de instruksjoner som gis. Ofte er det calling anlegg på utsiden av fengslet. Der oppgir du hvem du er og hvor du kommer fra, samt hvem du har en avtale med. Prøv i utgangspunkt å få avtalt at det er kontaktpersonen som skal ta deg imot. Der dette ikke er mulig må du i hvert fall huske navnet til kontaktpersonen. Fengslet har på forhånd fått en liste med navnet samt fødselsdata på dere som skal intervjuer i det enkelte fengslet. Likevel kan det oppstå kommunikasjonsproblemer med andre fengselsbetjente som ev. ikke ha fått denne informasjon. I slike situasjoner kan det være viktig at du kan vise til kontaktpersonen. I fengsler med høyt sikkerhetsnivå kan det være at du må gå igjennom en metalldetektor lik de som en finner på noen flyplasser. I de fleste fengsler er det ikke slike krav, kun krav til legitimering.

## 1.3 Sikkerhet, personvern og taushetsplikt

Fengslene har blitt informert om prosjektet og om måten datainnsamlingen skal gjennomføres. Kontaktpersonen har fått tilsendt en egen veiledning der vi har vedlagt et eksemplar av IO-brevet og vår

egen sikkerhetsbrosjyre. Men det er fengslene som avgjør i hvert tilfelle om sikkerhets- og/ eller helsemessige grunner tilsier at en betjent må være tilstede under intervjuet, eller om intervjuet av sikkerhets-/ helsemessige grunner ikke kan gjennomføres i det hele tatt. Generelt sett kan intervjuene gjennomføres på kontor, møterom, eller besøksrom. Fortrinnsvis skal dere og den innsatte være alene i rommet, da ingen andre skal høre hva den innsatte svarer. Fengslene avgjør om det skal være en betjent i nærheten, for eksempel rett utenfor intervjurommet. Fengslene avgjør også om intervjuet bare kan gjennomføres av intervjuer med samme/ motsatt kjønn. I utgangspunkt prøver vi å bruke kvinnelige intervjuere til å intervju kvinnelige innsatte, men vi kan ikke garantere at hver eneste av de innsatte intervjues av en person med samme kjønn.

I tilfeller der en betjent er til stede under intervjuet pålegger Statistikkloven at betjenten underskriver en taushetserklæring i forhold til den innsatte som blir intervjuet. Sammen med denne instruksjonen har dere fått tilsendt en del slike taushetserklæringer. Disse skal underskrives før intervjuet dersom en betjent eller en annen tredje person er til stede. Selv om betjenten eller en annen tredje person nekter å skrive under taushetserklæringer, så kan intervjuet gjennomføres, forutsatt at IO samtykker (jf spørsmål Bak04a).

Som i andre undersøkelser så er det frivillig å delta, og IO når som helst trekke seg fra undersøkelsen og kreve opplysningene slettet. Undersøkelsen gjennomføres etter de vanlige lovpålagte reglene og SSB er underlagt kontroll både fra Datatilsynet og eget personvernombud. Det vil aldri bli offentliggjort eller videreformidlet opplysninger der enkeltpersoner kan identifiseres. Fafos som skal analysere dataene, vil kun få utlevert anonymiserte data fra Statistisk sentralbyrå. Som vanlig har dere og alle andre som arbeider i Statistisk sentralbyrå taushetsplikt. Men i denne undersøkelsen er taushetsplikten ekstra viktig. Den gjelder selvsagt i forhold til den / de du intervjuer, men også i forhold til innsatte du måtte møte i gangen eller se mens du er inne i fengslet. Alle fengsler er opptatt av å overholde de innsattes krav til personvern, og dette kravet gjelder også deg når du går inn i fengslet for å intervju. Dersom dere for eksempel gjenkjenner en gammel nabo så omfattes også dette av taushetsplikten!

Videre må du være oppmerksom på det at vi ikke har lagt inn den innsattes navn i Blaiseskjema. På grunn av de sensitive opplysningene som en levekårsundersøkelse i fengsler innebærer har vi valgt å bruke bare den innsattes IO-nr og "innsattnummer" til ident i Blaiseprogrammet. Dere får derimot tilsendt en liste med papirliste med følgende informasjon:

## **2. Gjennomføring av undersøkelsen**

### **2.1 Kontaktperson for prosjektet**

For å få gjennomført undersøkelsen har vi fått en kontaktperson for prosjektet i hvert fengsel. Denne kontaktpersonen er bindeleddet mellom dere og de innsatte, og derfor en nøkkelperson for en vellykket gjennomføring av undersøkelsen.

Som vi opplyste allerede i vårt vedlagte brev av 14.03.03 som ble sendt til alle fengsler skal kontaktpersonen være

- tilgjengelig fra midten av mars til slutten av juni 2003
- bindeleddet mellom Statistisk sentralbyrå og den som skal intervjues
- den SSB henvender seg til i forbindelse med gjennomføring av intervjuene
- den som formidler informasjon fra SSB (et brev) til de som er trukket ut til å delta

- den som avtaler intervjutidspunkt mellom den som skal intervjues og SSBs intervjuer

Det er av stor betydning at dere senest på mandag 2. juni ha tatt kontakt med kontaktpersonen. Vi vil gjøre oppmerksom på det at følgende fengsler har desentraliserte avdelinger med egne besøksadresser:

1. Bergen fengsel og Østerøy avdeling
2. Bredtveit fengsel og Østensjø avdeling
3. Kongsvinger fengsel og Nye Kongsvinger fengsel
4. Trondheim fengsel og frigangsavdeling og Leira avdelingen
5. Ullersmo fengsel og Kroksrud fengsel

Her må dere avklare med kontaktpersonen hvor den innsatte soner, så at det ikke oppstår noen misforståelser om oppmøtested. Kontaktpersonene er oppfordret til å ta dette opp med dere, og opplyse for hvert eneste intervju hvor det skal gjennomføres.

I Oslo fengsel har vi fått oppnevnt to kontaktpersoner, en for avdeling A og en for avdeling B. Også her er det viktig at både intervjueren og kontaktpersonen er klar over i hvilken avdeling IO sitter, dvs. om intervjueren har ringt riktig kontaktperson. I utvalget er det 9 innsatte fra Oslo fengsel som er registrert uten avdelingskode. Etter avtale med kontaktpersonen i Oslo fengsel, avdeling A, har disse IO blitt lagt til avdeling A.

## **2.2 Tid til forberedelse og særskilt fengselsopplæring**

Det er avsatt 2 timer til instrukslesing og prøveintervju. Godtgjørelsen påføres av kontoret. Videre er det avsatt tid til deltakelsen på et møte med rundt 15 intervjuere fra Osloområdet i Kongens gate 7, og to telefonkonferanser på tirsdag 27. mai og onsdag og 28.mai. Deltakere på disse samlingene er prosjektgruppa fra seksjon 340, Christine Friestad og/eller Inger Lise Skog Hansen fra oppdragsgiver Forskningsstiftelsen Fafo, og tre representanter fra Fafos referansegruppe som til daglig jobber ved Kompetansesentrene for sikkerhets-, fengsels- og rettspsykiatri, og Kriminalomsorgens utdanningscenter (Jim Aage Nøttestad, Bjørn Østberg og Yngve Hammerlin). På hvilken av disse samlingene dere deltar avklares med intervjuerkontakt Kari Grøholt.

Både møtet (A) og telefonkonferansene (B og C) har samme dagsorden. Men muligheten til å stille og besvare spørsmål er selvfølgelig mer begrenset på samlingene B og C. Det er derfor viktig at dere har satt dere inn i spørreskjemaet og lest informasjon om undersøkelsen. Vi må nok regne med det at vi ikke får besvart alle deres spørsmål, særlig på telefonkonferansene. Og hvis det skulle vise seg å være nødvendig så sender vi tilleggsinformasjon til dere etter at fengselsopplæringen har blitt gjennomført. Programmet til fengselsopplæringen i uke 22 er som følger:

### Dag 1 - tirsdag, 27. mai

#### A. Møte i Kongens gate 7 (kl 14.00 - 16.00)

1. Orientering om prosjektet, v/prosjektgruppa og oppdragsgiver (15 min)
2. Informasjon om fengselsvesen og det å gjennomføre en levkårsundersøkelse i fengsler, v/Nøttestad og Østberg (30 min)
3. Åpen diskusjon med mulighet til spørsmål fra intervjuere (45 min)
4. Oppsummering, v/ prosjektgruppa (30 min)

#### B. Telefonkonferanse om kvelden (kl 18.00 - 19.00)

1. Orientering om prosjektet, v/prosjektgruppa (10 min)

2. Informasjon om fengselsvesen og det å gjennomføre en levekårsundersøkelse i fengsler, v/Nøttestad (20 min)
3. Mulighet til spørsmål fra intervjuere (20 min)
4. Oppsummering, v/ prosjektgruppa (10 min)

#### Dag 2 - onsdag, 28. mai

##### C. Telefonkonferanse (på dagtid) (kl 14.00 - 15.00)

1. Orientering om prosjektet, v/prosjektgruppa (10 min)
2. Informasjon om fengselsvesen og det å gjennomføre en levekårsundersøkelse i fengsler, v/Hammerlin (20 min)
3. Mulighet til spørsmål fra intervjuere (20 min)
4. Oppsummering, v/ prosjektgruppa (10 min)

### **2.3 Utvalgstrekingen og prioritering av enkelte intervju**

Det er trukket et utvalg på 380 personer blant alle registrerte innsatte i KOMPIS (pr. 16.05.03) som

- a) soner i et av 39 utvalgte norske fengsler (jf vedlegg 1)
- b) ikke sitter i varetekt
- c) er født før 16.05.85 (dvs. minstealder 18 år)
- d) har "løslatelsesdato etter 2/3 tid" etter 01.06.03 - for IO som ikke har denne datoen, brukes "løslatelsesdato endt tid" med samme tidspunkt 01.06.03
- e) har språkkunnskap på norsk eller et annet skandinavisk språk, og
- f) med en overrepresentasjon av 50 kvinner i bruttoutvalget

Ved hjelp av informasjonen om den innsattes sannsynlige løslatelsesdato håper vi å kunne redusere antallet innsatte som allerede har forlatt fengslet før vi begynner med datainnsamlingen (avgang). IO som løslattes i feltperioden, registreres som frafall. Frafall kan få betydning i forhold til utvalgets representativitet. Derfor håper vi å kunne intervju flest mulig av innsatte som skal løslattes i juni 2003. Dette krever blant annet god kommunikasjon med dere kontaktpersoner. På listen med IO står det oppført det sannsynlige løslatelsesdato for hvert eneste IO. Det er av stor betydning at dere avklarer med kontaktpersonen om dato er korrekt, og prioriterer intervjuene med innsatte som løslattes i løpet av juni allerede ved oppstart av feltperioden.

### **2.4 Innsamlingsmetode, innsamlingsperiode og intervjutid**

Datainnsamlingen foregår fra mandag 2. juni til fredag 27. juni 2003 (uke 23-26). Det er svært viktig at dere kommer i gang med å lage avtaler så tidlig som mulig, særlig fordi det er en gruppe innsatte i utvalget som løslates i løpet av feltperioden. Om mulig så prioriteres IO i samsvar med løslatelsesdatoene som er oppført på listen over IO som dere har fått tilsendt. Dette gjøres i samarbeid med kontaktpersonen, fordi innsatte kan løslates på et tidligere tidspunkt enn det som står på deres liste. På bakgrunn av ferieavviklingen i forbindelse med fellesferien skal vi prøve å gjennomføre hoveddelen av datainnsamlingen i de første tre ukene (uke 23-25). Ring kontaktpersonen senest på mandag 2. juni, så dere kan lage avtaler angående intervjutidspunkt så tidlig som mulig.

Det vil i alt bli foretatt rundt 250 standardiserte besøksintervjuer. Intervjutiden er beregnet til 60 minutter i gjennomsnitt. Men det er variasjoner avhengig av hva og hvor omfattende man svarer på enkelte spørsmål. Videre er det her snakk om en nok så spesiell gruppe IO. Det kan forventes at mange av de innsatte har et stort behov for sosialt samvær og samtale. Det er viktig at den innsatte forstår allerede ved oppstart av intervjuet at dette dreier seg om et standardisert INTERVJU, dvs. ingen

samtalegruppe eller terapitime. Intervjuene vil bli gjennomført på dagtid. Fra Kriminalomsorgavdelingen i Justisdepartementet har vi fått vite at deltakelse i intervjuet kan sidestilles med deltakelse i annen aktivitet i fengslet, slik at de som deltar ikke mister dagpengene.

## 2.5 Fordeling av IO-brev og registrering av frafall og avgang

IO-brevene ble 22. mai sendt ut i lukkede konvolutter til kontaktpersoner. Disse formidler IO-brevet så fort som mulig til "sine" innsatte, og klarer forhåpentligvis å motivere IO til å delta. IO sier fra til kontaktpersonen om han/hun vil delta. Dersom IO ikke kan/ vil delta må dere bruke kontaktpersonen som informasjonskilde for å kunne registrere riktig frafalls-/ avgangsgrunn.

I frafalls- og avgangsregistreringen er det viktig at dere kjenner forskjellen på **fracfall** og **avgang**. Generelt så skal avgang bare brukes dersom IO er død. På bakgrunn av utvalgskriteriene brukes avgang også dersom den innsatte ble løslatt før 1. juni 2003 (kode 94) eller pga. språkproblemer (kode 95). Det er spesielt i denne undersøkelsen at IO med språkproblemer går til avgang. For alle andre grunner til at IO ikke deltar, skal dere velge kode 3 for frafall og deretter velge riktig frafallsårsak. Hvis IO er på behandlingsinstitusjon (eller sykehus) så registreres enten kode 21 eller 22 avhengig av behandlingens varighet. Det er egne koder dersom IO skal overføres til en annen intervjuer.

Her er kodene som gjelder under frafall, avgang og overføringer:

### Frafall

- 11 Ikke tid nå
- 12 Ønsker ikke å delta
- 13 Deltar ikke av prinsipp
- 14 Andre nekte for IO

- 21 Kortvarig sykdom
- 22 Langvarig sykdom

- 51 Har permisjon
- 52 Har straffavbrudd
- 53 Har rømt/uteblitt fra permisjon, straffeavbrudd el.
- 54 Løslatt etter 1. juni

55 IO er ikke å treffe av andre årsaker

61 Andre frafallsårsaker

### Avgang

- 91 IO er død
- 94 IO er løslatt før 1. juni
- 95 Snakker ikke skandinavisk

### Overføringer

- 80 IO er flyttet til et annet fengsel
- 81 Kjenner IO
- 82 Intervjuers kapasitetsproblem, sykdom e.l.

For de som går til frafall ønsker vi informasjon om hvorvidt det er fordi IO ikke ønsker å delta (nekt), fordi IO er forhindret fra å delta eller om det er andre grunner til at IO ikke deltar. Frafallsgrunnene 51-55 må avklares i samarbeid med kontaktpersonen i fengsel.

Det skal alltid gis informasjon i feltet "**SpsOppflg.**". Informasjonen skal være slik at den kan hjelpe de som skal drive oppfølging. Bruk stikkord. Dersom IO er midlertidig fraværende (fremstilling for politiet e.l.), bør det gis opplysning om at IO kan kontaktes senere, og helst når, med tanke på evt. oppfølging.

## 2.6 Innledningsteksten

Det er viktig at IO har forståelse for hvordan intervjuet skal foregå. Som vanlig henviser dere til IO-brevet. I fengselsundersøkelsen er det dessuten viktig å vise allerede ved oppstart av intervjuet til begrensningene som ligger i et standardisert intervju. Intervjuet har klare tidsmessige og

innholdsmessige begrensninger. IO kan verken fortelle lange historier om sitt eget liv, eller misbruke dere som terapeut.

Det er lagt inn følgende innledningstekst:

*"Dette intervjuet vil ta ca. en time. I løpet av den tiden kommer vi til å være innom disse temaene: familiesituasjon, oppvekstforhold, utdanning, arbeidserfaring, boforhold, økonomi, soningsforhold, fysisk og psykisk helse, bruk av alkohol og narkotika, erfaring med behandlingsapparatet, sosiale kontakter, og tanker om fremtiden.*

*De fleste spørsmålene handler om tiden før du ble fengslet. Noen av spørsmålene kan oppfattes som veldig personlige, andre som mindre personlige. Du bestemmer selv om du vil svare på de spørsmålene jeg stiller. Hvis vi kommer til et spørsmål du ikke vil svare på, sier du fra om det, så går jeg videre til neste spørsmål. De spørsmålene du velger å svare på, er det viktig at du besvarer så nøyaktig som mulig.*

*Da starter vi intervjuet, og de første spørsmålene dreier seg om familiesituasjon og oppvekstforhold."*

Ved behov kan dere ellers bruke dette avsnittet:

*«...Først vil jeg gjerne si noe om intervjumetoden vi bruker. Spørsmålene jeg skal stille, kommer fram på pc-en. Det er viktig at alle som er med i undersøkelsen får de samme spørsmålene stilt på samme måte. Vi må gjøre det slik for å få en god statistikk av de svarene vi får. Denne undersøkelsen inneholder spørsmål om flere ulike tema. Det er vanskelig å lage spørsmål som passer like godt for alle. Men jeg er takknemlig hvis du vil svare så godt du kan, selv om det skulle komme et spørsmål som du ikke synes passer så godt.»*

## **2.7 Tilbakemelding etter den første uke i feltperioden**

Det spesielle i fengselsundersøkelsen er ikke bare at IO-ene er innsatte i norske fengsler, men også at vi ikke får direkte kontakt med IO uten kontaktpersonen som mellomledd. Vi er altså helt avhengig av et godt fungerende samarbeid med kontaktpersonene. For å få oversikt over hvordan datainnsamlingsopplegget fungerer ønsker vi å få en tilbakemelding fra dere ved slutten av den første uka i prosjektets feltperiode. Tilbakemeldingen sendes fredag, 6. juni pr. e-post til Kari Grøholt ([kag@ssb.no](mailto:kag@ssb.no)).

## **Kommentarer til ulike typer spørsmål**

### **Sensitive spørsmål, bruk av kort mm**

Som i andre undersøkelser så skal dere i utgangspunkt være restriktive med å bruke kategoriene "vet ikke" og "neker" hvis de ikke spesielt står i spørsmålsteksten. Samtidig skal vi ikke prøve å få svar for enhver pris. Her er det snakk om sensitive opplysninger fra en utsatt gruppe mennesker. Det er veldig viktig å vise respekt for IO's situasjon. Når IO svarer "vet ikke" eller neker å svare, pass da på at du bruker riktig tast - "F8" for "vet ikke" og "F9" for "neking", eller spørsmålstegnknapp og utropstegnknapp i verktøylinja.

Generelt sett så har vi prøvd å legge opp til et intervju som er så skånsomt som mulig. For eksempel bruker vi ganske mange kort, fordi vi antar at en del IO har konsentrasjonsproblemer. For slike IO kan

det være lettere å velge det riktige svaralternativet fra et kort enn å huske alle svaralternativene som dere har lest opp. Dessuten kan det være mer behagelig å svare "9" istedenfor å si noe som "Min hovedinntektskilde var kriminalitet".

### **Bakgrunnsspørsmål angående intervjusituasjon, samtykke, taushetserklæring mm**

Bakgrunnsspørsmål fylles ut ved begynnelsen av intervjuet. Noe av denne informasjon får dere ev. allerede i telefonsamtalen med kontaktpersonen, dvs. lenge før intervjuet. Det kan for eksempel være greit å vite på forhånd om IO sitter i en avdeling med høyt sikkerhetsnivå, så du vet at du må møte opp i ekstra god tid. Eller at et intervju skal gjennomføres med en tredje person til stede. Da vet dere at taushetserklæringen skal fylles ut. Likevel skal alle disse spørsmålene besvares ved oppstart av intervjuet, og det er IO's svar og den konkrete intervjusituasjonen som avgjør hva som blir registrert.

### **Registrering av tidsperioder med dager, måneder og år**

I spørsmål Bo01b, Bo02, Son05, Son06, Son08 ber vi IO om å oppgi en tidsperiode. For å få entydige data skal svarene registreres som beskrevet i eksemplene nedenfor.

Eksempel 1: Svaret "50 dager" registreres som 0 år, 1 md, 20 dager.

Eksempel 2: Svaret "20 måneder" registreres som 1 år, 8 md, 0 dager.

Eksempel 3: Svaret "5 og et halvt år" registreres som 5 år, 6 md, 0 dager.

### **Registrering av svar i "åpne spørsmål"**

Skjema inneholder noen spørsmål om soningsforhold (Son23-25), fremtiden (Frem07-09) og et avslutningsspørsmål (Avs01) som kan oppfattes som åpne spørsmål. Pga. tidsrammen og for å kunne standardisere dataregistreringen har vi her i utgangspunkt prøvd å bruke kort med nok så mange svaralternativer. Likevel er det en fare for det at IO begynner "å fortelle om sitt liv", særlig der IO har mulighet til å spesifisere "annet". Spesifiseringer registreres med korte stikkord. I spørsmål Son23-24 forventes for eksempel svar som "ro/trygghet, bosted (kost og losji), forbedret helse, utdanning, økt selvfølelse/selvtillit, ingen rusmisbruk, programmer" mm.

### **Avslutningsspørsmål**

Ved slutten av intervjuet tilbyr vi IO å formidle beskjed til fengselsansatte der IO føler behov for å snakke med helsetjenesten. Pga. av deres taushetsplikt kan dere bare gi slik beskjed dersom IO besvarer spørsmål Avs1 med JA. I slike tilfeller er det veldig viktig å huske å si fra til fengselsbetjente at IO ønsker å snakke med noen av de ansatte. Om mulig gis denne beskjed rett etter intervjuet til kontaktpersonen.

Dersom IO besvarer spørsmål Avs1 med NEI, har dere ikke lov til å formidle noe sånt si noe som helst om intervjuet til de ansatte. Hvis dere på bakgrunn av IO's svar og reaksjoner under intervjuet "tror" at IO har et veldig stort behov til å snakke med noen, så kan dere ta kontakt med prosjektgruppa som da ev. kan sende en generell tilbakemelding til alle kontaktpersoner ang oppfølgingsbehovet i denne undersøkelsen.

**Da snakkes vi altså førstkommande uke. Hvis det oppstår problemer i forbindelse med datainnsamlingen som dere ikke kan løse sammen med kontaktpersonen, ta kontakt med prosjektgruppa.**

**Lykke til med intervjuingen!**



# Levekår og psykisk helse blant innsatte i norske fengsler

juni 2003

Produktnummer 4203

## Tilleggsinstruks

- etter fengselsopplæringen for intervjuere

### INNHOOLD

<b>1. Orientering om undersøkelsen.....</b>	<b>14</b>
1.1 Oppdragsgiver og tema .....	14
1.2 Om besøksintervju i fengsler .....	14
1.3 Sikkerhet, personvern og taushetsplikt .....	14
<b>2. Gjennomføring av undersøkelsen.....</b>	<b>14</b>
2.1 Kontaktperson for prosjektet.....	14
2.2 Tid til forberedelse og særskilt fengselsopplæring .....	14
2.3 Utvalgstrekningen og prioritering av enkelte intervju .....	14
2.4 Innsamlingsmetode, innsamlingsperiode og intervjutid .....	15
2.5 Fordeling av IO-brev og registrering av frafall og avgang .....	15
2.6 Innledningsteksten .....	16
2.7 Tilbakemelding etter den første uke i feltperioden .....	16
<b>3. Kommentarer til ulike typer spørsmål.....</b>	<b>16</b>
3.1 Sensitive spørsmål, bruk av kort mm.....	16
3.2 Bakgrunnsspørsmål angående intervjusituasjon, samtykke, taushetserklæring mm .....	16
3.3 Registrering av tidsperioder med dager, måneder og år .....	16
3.4 Registrering av svar i "åpne spørsmål" .....	16
3.5 Avslutningsspørsmål.....	16

Intervjuerkontakt: Kari Grøholt (tlf 2109 4665, [kag@ssb.no](mailto:kag@ssb.no))  
Programmering: Liva Vågane (tlf 2109 4940, [vli@ssb.no](mailto:vli@ssb.no))  
Utvalgstrekking: Thore Nafstad-Bakke (tlf 2109 4980, [tnb@ssb.no](mailto:tnb@ssb.no))  
Planlegger: Carsten Wiecek (tlf 2109 4234, [cwi@ssb.no](mailto:cwi@ssb.no))



# 1. Orientering om undersøkelsen

## 1.1 Oppdragsgiver og tema

### 1.2 Om besøksintervju i fengsler

I fengslet er det strenge krav til hva du kan ha med deg inn. Mobiltelefon, medikamenter og tobakk skal ikke tas med.

### 1.3 Sikkerhet, personvern og taushetsplikt

En betjent som er til stede under intervjuet skal helst underskrive en egen taushetserklæring i forhold til den innsatte som blir intervjuet. Om ønskelig så kan betjenten få kopi av taushetserklæringen. Taushetserklæringer sendes SSB ved slutten av feltperioden. Ved siden av fengselsansatte, kan det også være advokater som er til stede, men ikke IO's familiemedlemmer e.l..

Fafo som skal analysere dataene, vil kun få utlevert avidentifiserte data. Det vil si informasjonen i IO-brevet er riktig og skal formildes til IO (i instruksjonen står det noe om "anonymiserte" data som blir vanskelig å oppnå i denne undersøkelsen).

Dere har fått tilsendt en papirliste med følgende informasjon om IO: IO-nr, innsattnummer, etternavn/fornavn, kjønn, løslatelsesdato, avdelingskode. OBS! Listen er i seg selv et sensitivt dokument. Ved slutten av undersøkelsen makuleres listen (ved å brenne den) eller den sendes til SSB. Når dere har brent/ sendt listen til kontoret, ber vi dere bekrefte dette pr. e-post.

# 2. Gjennomføring av undersøkelsen

## 2.1 Kontaktperson for prosjektet

Det er svært viktig at dere kommer i gang med å lage avtaler så tidlig som mulig, særlig i forhold til de innsatte som løslates i juni. Ring kontaktpersonen senest på mandag 2.juni. Kontaktpersonen er veldig motivert og godt informert, og venter på det at du tar kontakt! Spør om alt du lurer på! Avslutt samtalen gjerne med spørsmålet: "Er det noe annet som jeg burde ha spurt om/ burde vite?" Avtal gjerne et møte med kontaktpersonen i forkant av det første intervjuet, så du kan få en liten orientering før du setter i gang med datainnsamlingen.

Vi prøver å informere alle kontaktpersoner på forhånd dersom vi omfordeler IO mm. Dersom et IO får en intervjuer som ikke var blant de opprinnelige intervjuere for dette fengslet, så sendes faks til kontaktpersonen med informasjon om intervjueren (navn, fødselsdato og bostedskommune).

## 2.2 Tid til forberedelse og særskilt fengselsopplæring

## 2.3 Utvalgstrekingen og prioritering av enkelte intervju

Innsatte som løslates i juni skal prioriteres i begynnelsen av feltperioden.

## 2.4 Innsamlingsmetode, innsamlingsperiode og intervjutid

Spør kontaktpersonen om IO befinner seg i en utstabil situasjon. I slike tilfeller eller der det er snakk om lange reiseveier kan det være fornuftig å få bekreftet intervjutidspunktet pr. telefon samme dag der intervjuet skal gjennomføres. Dersom dere kommer til fengslet og får beskjed at intervjuet av en eller annen grunn ikke kan gjennomføres, spør kontaktpersonen om det er mulig å intervjuet et annet IO i stedet for (forutsatt at dere har flere IO i samme fengsel).

Dersom IO ikke vil fortsette intervjuet, spør om du kan komme tilbake en annen gang, og prøv å avtale dette med kontaktpersonen.

Intervjutiden er beregnet til 60 minutter i gjennomsnitt. Dette inkluderer ikke tiden som dere trenger for å komme fram til IO. Avklar tidsbehovet for sikkerhetsrutiner osv. med kontaktpersonen. Det kan forventes at mange av de innsatte har et stort behov for sosialt samvær og samtale. Det er viktig at den innsatte er klar over forskjellen mellom besøk/ terapitime og et standardisert INTERVJU. Men her er det viktig at dere finner balansen mellom det å vise respekt og forståelse for IO, og det å få gjennomført et intervju i løpet av en time.

## 2.5 Fordeling av IO-brev og registrering av frafall og avgang

Der det er mulig brukes "fengsel-fracfallskodene" 51-54.

**51 Har permisjon**

**52 Har straffavbrudd**

**53 Har rømt/uteblitt fra permisjon, straffeavbrudd el.**

**54 Løslatt etter 1. juni**

Når IO er overført til overgangsbolig e.l. så blir det frafall (**55 IO er ikke å treffe av andre årsaker**, eller **61 Andre fracfallsårsaker**).

Når IO er på sykehus eller på behandlingsinstitusjon (pga. sykdom) så registreres **kode 21 Kortvarig sykdom, 22 Langvarig sykdom**. Dvs. også kortvarig sykdom registreres i utgangspunkt som frafall (kode 21 Kortvarig sykdom). Disse IO følges opp herfra. Dersom kontaktpersonen allerede vet at IO (som er på sykehus) er tilbake i fengslet om noen få dager, avtaler dere med kontaktpersonen tidspunkt for en oppfølgingstelefon samtale der det avklares om IO deltar eller om det blir frafall (pga. nekt eller sykdom). Generelt gjelder følgende: Der det er snakk om sykdom skal det i merknadsfeltet registreres om det er psykisk eller somatisk sykdom.

Når IO er overført til et annet fengsel, brukes "**Overføringer 80 IO er flyttet til et annet fengsel**". Vi hadde planlagt å sende nytt IO-brev til det aktuelle fengsel, og i slike tilfeller ber vi kontaktpersonen i det opprinnelige fengsel om å makulere IO-brevet. Men det viser seg at noen kontaktpersoner er rask ute og allerede har sendt det gamle IO-brevet til det nye fengsel. Her må vi i hvert tilfelle vite om brevet allerede ble videresendt. OBS! Vi bruker det opprinnelige innsattnummer i hele prosjektfasen, selv om den innsatte har fått et nytt nummer etter overføringen til et nytt fengsel.

Det er kanskje flere ting som vi ikke ha tenkt på så langt. Vi ber dere derfor om å bruke merknadsfeltet og/ eller binders i alle tilfeller der det er noe spesielt, så at det blir mulig å følge opp enkeltsaker herfra.

## **2.6 Innledningsteksten**

## **2.7 Tilbakemelding etter den første uke i feltperioden**

Det er viktig at vi får tilbakemeldingen fra alle intervjuere på fredag, 6. juni pr. e-post til Kari Grøholt ([kag@ssb.no](mailto:kag@ssb.no)).

## **3. Kommentarer til ulike typer spørsmål**

### **3.1 Sensitive spørsmål, bruk av kort mm**

Ikke minst med tanke på IO med konsentrasjonsvansker har vi lagt opp til det å bruke ganske mange kort i denne undersøkelsen. Bruk kort bevisst, og pek gjerne på svaralternativene mens du leser dem opp.

### **3.2 Bakgrunnsspørsmål angående intervjusituasjon, samtykke, taushetserklæring mm**

Alle bakgrunnsspørsmål besvares på bakgrunn av informasjonen fra kontaktperson, IO's svar og den konkrete intervjusituasjonen ved oppstart av intervjuet.

### **3.3 Registrering av tidsperioder med dager, måneder og år**

### **3.4 Registrering av svar i "åpne spørsmål"**

### **3.5 Avslutningsspørsmål**

Ikke glem å gi beskjed til fengselsansatte om noen IO ønsker å snakke med noen av de ansatte. Kontakt oss om du sitter igjen med behov for støtte eller mer informasjon.

**Lykke til med intervjuingen!**

### **Vedlegg (ikke vedlagt i dette notatet)**

Liste over alle fengsler som er med i trekkgrunlaget

Informasjonsbrev til de innsatte (IO-brev)

Brev av 14.03.03 til alle fengsler ang kontaktpersonens rolle



# Levekår og psykisk helse blant innsatte i norske fengsler

Produktnr. 4203

## Spørreskjema til orientering for intervjuere, juni 2003

### INNHold

Bakgrunnsinformasjon om IO og intervjuet.....	2
Demografi.....	2
Oppvekst.....	4
Utdanning og arbeid.....	7
Boforhold.....	9
Økonomi.....	10
Soningsforhold.....	12
Helse.....	16
Psykisk helse.....	18
Rusmisbruk.....	19
Behandling.....	21
Sosial kontakt.....	23
Fremtiden.....	23
Avslutning.....	26

Intervjuerkontakt: Kari Grøholt (tlf 2109 4665, [kag@ssb.no](mailto:kag@ssb.no))  
Programmering: Liva Vågane (tlf 2109 4940, [vli@ssb.no](mailto:vli@ssb.no))  
Utvalgstreking: Thore Nafstad-Bakke (tlf 2109 4980, [tnb@ssb.no](mailto:tnb@ssb.no))  
Planlegger: Carsten Wiecek (tlf 2109 4234, [cwi@ssb.no](mailto:cwi@ssb.no))

## **Bakgrunnsinformasjon om IO og intervjuet**

Samtykke **Har IO mottatt og lest IO-brevet, eller fått referert innholdet og samtykker i å delta?**

1. IO har mottatt brevet og samtykker i å delta
2. IO har fått referert innholdet i brevet og samtykker i å delta
3. Ingen av delene

**Bak02 HVILKEN TYPE FENGSEL?**

1. FENGSEL MED HØYT SIKKERHETSNIVÅ (LUKKET FENGSEL)
2. FENGSEL MED LAVERE SIKKERHETSNIVÅ (ÅPENT FENGSEL)
3. AVDELING MED HØYT SIKKERHETSNIVÅ I FENGSEL MED LAVERE SIKKERHETSNIVÅ.
4. AVDELING MED LAVERE SIKKERHETSNIVÅ I FENGSEL MED HØYT SIKKERHETSNIVÅ

**Bak03 HVOR KONKRET GJENNOMFØRES INTERVJUET?**

1. PÅ BESØKSROM
2. PÅ KONTOR / MØTEROM
3. PÅ DEN INNSATTES CELLE
4. ANNET

**Bak04 HVORDAN BLIR INTERVJUET GJENNOMFØRT?**

1. ALENE MED IO
2. MED IO OG BETJENT PÅ SAMME ROM
3. MED ANNEN PERSON TILSTEDE

Hvis 2 eller 3 i Bak04

**Bak04a HAR DEN SOM ER TIL STEDE FYLT UT TAUSHETSERKLÆRING?**

1. JA, OG IO SAMTYKKER AT PERSONEN ER TIL STEDE
2. NEI, MEN IO SAMTYKKER LIKEVEL

Dette intervjuet vil ta ca. en time. I løpet av den tiden kommer vi til å være innom disse temaene: familiesituasjon, oppvekstforhold, utdanning, arbeidserfaring, boforhold, økonomi, soningsforhold, fysisk og psykisk helse, bruk av alkohol og narkotika, erfaring med behandlingsapparatet, sosiale kontakter, og tanker om fremtiden.

De fleste spørsmålene handler om tiden før du ble fengslet. Noen av spørsmålene kan oppfattes som veldig personlige, andre som mindre personlige. Du bestemmer selv om du vil svare på de spørsmålene jeg stiller. Hvis vi kommer til et spørsmål du ikke vil svare på, sier du fra om det, så går jeg videre til neste spørsmål. De spørsmålene du velger å svare på, er det viktig at du besvarer så nøyaktig som mulig.

Da starter vi intervjuet, og de første spørsmålene dreier seg om familiesituasjon og oppvekstforhold.

## **Demografi**

**Dem02a Er du gift eller samboende?**

1. Ja, gift/registrert partner
2. Ja, samboende

3. Nei

HVIS IKKE GIFT ELLER REGISTRERT PARTNER (Dem02=2 el. 3)

Dem02b **Hva er din sivilstatus?** HER SKAL DU REGISTRERE IOS FORMELLE SIVILE STATUS.

1. Ugift
2. Gift
3. Enke(mann)/gjenlevende partner
4. Separert/separert partner
5. Skilt/skilt partner

HVIS IKKE GIFT, SAMBOENDE ELLER REGISTRERT PARTNER (Dem02=3)

Dem03 **Har du en kjæreste?**

1. Ja
2. Nei

Dem04 **Har du barn?** HER DEFINERER IO SELV HVA HAN/HUN MENER MED EGNE BARN. DET KAN VÆRE ALT FRA BIOLOGISKE TIL ADOPTIVBARN.

1. Ja
2. Nei

HVIS IO HAR BARN (Dem04=1)

Dem05 **Er barnet eller noen av barna under 18 år?** Her menes barnas alder på nåværende tidspunkt, dvs. ikke ved innsettelsen.

1. Ja
2. Nei

HVIS NOEN AV BARN ER UNDER 18 ÅR (Dem05=1)

Dem05a **Hvilket juridisk forhold hadde du til barnet eller barna ved innsettelse?** VIS KORT 1

1. Foreldreansvar og daglig omsorg
2. Foreldreansvar uten daglig omsorg, men med samværsrett
3. Foreldreansvar, men uten samværsrett
4. Ikke foreldreansvar ⇒ Dem07

HVIS IO HADDE FORELDREANSVAR (Dem05a<4):

Dem05b **Hvor ofte hadde du kontakt med barnet eller barna de siste 6 månedene før innsettelse?**

1. Daglig
2. Minst en gang i uka, men ikke daglig
3. Minst en gang i måned, men ikke hver uke
4. Sjeldnere enn en gang i måned
5. Ingen kontakt
6. ANNET, SPESIFISER

Dem05bSpe **Spesifiser** MAKS 80 TEGN

Dem07 **Er du født i Norge eller i utlandet?**

1. I Norge (>gå til Dem09)
2. I utlandet

HVIS IO ER FØDT I UTLANDET (Dem07=2)

Dem08 **Hvor gammel var du da du kom til Norge?**

\_\_\_\_\_ (alder)

Dem10 **Er noen av dine foreldre utenlandske statsborgere eller har noen av dem vært det? MED FORELDRE MENES DE SOM IO HAR BODD SAMMEN MED UNDER SIN OPPVEKST, DVS. DET KAN OGSÅ VÆRE ADOPTIVFORELDRE.**

1. Ja, far og mor
2. Ja, bare far
3. Ja, bare mor
4. Nei, ingen av dem ⇒ Opp01

HVIS UTENLANDSK FAR (Dem10=1 ELLER 2)

Dem11a **Hvilket land kommer eller kom faren din fra? MAKS 20 TEGN**

\_\_\_\_\_ (land)

HVIS UTENLANDSK MOR (Dem10=1 ELLER 3)

Dem11b **Hvilket land kommer eller kom moren din fra? MAKS 20 TEGN**

\_\_\_\_\_ (land)

HVIS FØDT I UTLAND (Dem07=2)

Dem12 **Kom du til Norge alene, eller sammen med din familie eller noen andre som du kjente fra tidligere?**

1. Alene
2. Med familie/ slekt
3. Med andre

HVIS FØDT I UTLAND (Dem07=2)

Dem13 **Hva var årsaken til at du/dere flyttet til Norge? DERSOM IO KOM SAMMEN MED FAMILIEN, MENER VI ÅRSAKEN TIL AT FAMILIEN FLYTTET TIL NORGE.**

1. Familiegjenforening
2. Politiske/religiøse årsaker/krig/politisk uro
3. Arbeids-/utdanningsårsaker
4. Annet

## **Oppvekst**

Opp01 **Hvem bodde du hovedsakelig sammen med til du var 16 år?**

1. Mor og far
2. Mor
3. Far
4. Adoptivforeldre
5. Fosterforeldre
6. Besteforeldre
7. Andre slektninger
8. Bodde på institusjon (BARNEHJEM, UNGDOMSHJEM, E.L.)
9. Andre, spesifiser

Opp01Sp **Spesifiser** MAKS 40 TEGN

Opp02 **Bodde du på samme sted frem til du var 16 år?** Med sted menes bosted, dvs. by eller bygd. IO SOM HAR FLYTTET INNEN SAMME BY/BYGD HAR ALTSÅ BODD PÅ SAMME STED.

1. Ja ⇒ Opp03
2. Nei

STILLES HVIS Opp02=1:

Opp02b **Hvor mange ganger flyttet du frem til du ble 16 år?**

1. 1 gang
2. 2 ganger
3. 3 ganger
4. 4- 6 ganger
5. 7-10 ganger
6. Mer enn 10 ganger

Opp03 **Hvordan vil du beskrive din families økonomi innen du fylte 16 år sammenliknet med de andre familiene i nabolaget der du vokste opp? Vil du si at din familie....**

1. var blant de rikeste
2. hadde det økonomisk trygt, men var ikke blant de rikeste
3. hadde lite penger, men var ikke blant de fattigste
4. var blant de fattigste

Opp04 **Hvor ofte opplevde du alvorlige motsetninger i hjemmet i løpet av oppveksten? Med dette mener vi for eksempel alvorlig krangel, slossing eller bruk av vold mot hverandre? HER MENES DET OPPLEVELSE AV FAMILIEVOLD, DVS. IO SELV KAN HA BLITT SLÅTT ELLER BARE HA VÆRT TILSKUER TIL SLOSSING BLANT MOR OG FAR E.L.**

1. Ofte
2. Av og til
3. Sjelden
4. Aldri

Opp05 **Har du noen gang i løpet av din oppvekst blitt mishandlet, det vil si blitt slått, plaget, eller utsatt for andre former for overgrep?**

1. Ja ⇒ Opp05b
2. Nei

STILLES BARE DERSOM Opp05=1:

Opp05b **Hvis du kan beskrive hva slags type mishandling det var, vil du si at det var..... FLERE SVAR MULIG**

1. Fysisk mishandling (SLÅTT, BANKET OPP)
2. Psykisk mishandling (TRUET, SKREMT, MOBBET, NEDVURDERT, FORTALT AT DU IKKE ER GOD NOK, OVERSETT, MANGEL PÅ ROS)
3. Seksuell mishandling (UØNSKET BEFØLING, TRUET TIL Å GJØRE TING DU IKKE VILLE, SEKSUELLE OVERGREP)
4. Annen type mishandling



**Opp06 Opplevde du at noen av dine foreldre/foresatte hadde alkohol- eller annet misbruksproblem i løpet av din oppvekst? DETTE GJELDER UANSETT OM IO HAR BODD SAMMEN MED DISSE FORELDRE/ FORESATTE, ELLER IKKE.**

1. Ja
2. Nei

**Opp07 Var du noen gang i kontakt med barnevernet innen du fylte 16 år? GJELDER NORSK OG/ ELLER UTENLANDSK BARNEVERN.**

1. Ja
2. Nei ⇒ Opp10

HVIS KONTAKT MED BARNEVERN (Opp07=1)

**Opp08 Hva var grunnen til det? DE NEVNTE GRUNNENE KAN GJELDE IO OG/ELLER IOs SLEKTNINGER. FLERE SVAR MULIG. VIS KORT 2.**

1. Kriminell handling
2. Misbruk av rusmidler
3. Mishandling
4. Andre familieproblemer
5. Annet, spesifiser

**Opp08Sp Spesifiser**

**Opp09 Ble du noen gang flyttet hjemmefra av barnevernet? MED DETTE MENES AT IO HAR BLITT OMLASSERT AV BARNEVERNET.**

1. Ja
2. Nei

**Opp10 Hadde noen av de du bodde sammen med i oppveksten en alvorlig eller langvarig sykdom? Med sykdom menes både fysisk og psykisk sykdom. Langvarig betyr minst ett år.**

1. Ja ⇒ Opp10b
2. Nei

**Opp10b Hvem var det? FLERE SVAR MULIG**

1. Søsken OGSÅ HALVSØSKEN
2. Mor OGSÅ FOSTER- ELLER ADOPTIVMOR
3. Far OGSÅ FOSTER- ELLER ADOPTIVFAR
4. Besteforeldre
5. Andre

**Opp11 Har andre i din familie sittet i fengsel? Med familie mener vi kjernefamilien og/eller de slektninger som du bodde sammen med under din oppvekst.**

1. Ja
2. Nei

## Utdanning og arbeid

De neste spørsmålene handler om utdanning og arbeidserfaring.

TIL ALLE

Utd01a **Hva er din lengste fullførte utdanning?** VIS KORT 3.

0. Førskole eller ingen utdanning
1. 7-årig folkeskole eller kortere
2. 1-årig framhalds- eller fortsettelsesskole
3. 2-årig framhalds- eller fortsettelsesskole
4. 9-årig grunnskole
5. Folkehøgskole, 1-års kurs
6. Real- eller middelskole,
7. Folkehøgskole, 2-års kurs
8. Yrkes-, fagutdanning inntil 2-årig kurs
9. 3-årig videregående skole ved allmennfaglig linje, gymnas, handelsgymnas
10. 3-årig yrkesutdanning
11. Påbygging til videregående skole (f.eks. teknisk fagskole, forkurs til universitet/høgskole/ingeniørhøgskole, norsk for utenlandske studenter, etatskoler og befalskole)
12. Universitets- og høyskoleutdanning, under 3 år (ikke forskningsgrad)
13. Universitets- og høyskole utdanning, 3 år og mer (ikke forskningsgrad, også høyere forsvarsutdanning)
14. Forskerutdanning eller doktorgrad
15. Annet

HVIS IO ER FØDT I UTLANDET OG ELDRE ENN 16 ÅR VED ANKOMST NORGE (Dem07=2 OG Dem08 >=16)

Utd01b **Hva var din lengste fullførte utdanning fra et annet land enn Norge?**

1. Ingen utdanning
2. 7-årig folkeskole (barneskole)
3. Ungdomsskole utdanning (8-10 klassetrinn)
4. Videregående skole (11 – 13 års utdanning)
5. Yrkesutdanning (11 – 13 års utdanning)
6. Universitets- og/eller høgskoleutdanning

ALLE IO

Utd02 **Har du påbegynt noen annen utdanning som du ikke fullførte?**

1. Ja
2. Nei

HVIS IO HAR PÅBEGYNT OG IKKE AVSLUTTET ANNEN UTDANNING (Utd02=1)

Utd02b **Hvilken type utdanning var det?** VIS KORT 4.

1. 7-årig folkeskole eller kortere
2. 1-årig framhalds- eller fortsettelsesskole
3. 2-årig framhalds- eller fortsettelsesskole
4. 9-årig grunnskole
5. Folkehøgskole, 1-års kurs
6. Real- eller middelskole,
7. Folkehøgskole, 2-års kurs

8. Yrkes-, fagutdanning inntil 2-årig kurs
9. 3-årig videregående skole ved allmennfaglig linje, gymnas, handelsgymnas
10. 3-årig yrkesutdanning
11. Påbygging til videregående skole (f.eks. teknisk fagskole, forkurs til universitet/høgskole/ingeniørhøgskole, norsk for utenlandske studenter, etatskoler og befalskole)
12. Universitets- og høyskoleutdanning, under 3 år (ikke forskningsgrad)
13. Universitets- og høyskole utdanning, 3 år og mer (ikke forskningsgrad, også høyere forsvarsutdanning)
14. Forskerutdanning eller doktorgrad
15. Annet

**Utd03 Var du under utdanning da du ble fengslet?**

1. Ja
2. Nei

**Utd04 Har du lese- eller skriveproblemer?**

1. Ja
2. Nei

HVIS Utd04=1

**Utd05 Har du fått beskjed av fagfolk om at disse problemene skyldes at du har dysleksi? MED FAGFOLK MENER VI FOR EKSEMPEL HELSEPERSONELL ELLER ANSATTE I SKOLEVESENET.**

1. Ja
2. Nei

**Arb01 Med tanke på tidligere yrkeserfaring og/eller utdanning, finnes det noe yrke som du betrakter som ditt? Hva er det? HER REGISTRERES KONKRETE YRKESBETEGNELSER SOM SNEKKER ELLER KONTORMEDARBEIDER, IKKE BESKRIVELSER AV TYPE "JOBDET PÅ ET KONTOR". MAKS 40 TEGN.**

1. \_\_\_\_\_
2. \_\_\_\_\_
3. \_\_\_\_\_

**Arb01a Har du noen gang hatt arbeid som varte minst 1 år?**

1. Ja ⇒ Arb03
2. Nei

HVIS IO IKKE HAR HATT ARBEID SOM VARTE MINST ETT ÅR (Arb01a=2):

**Arb01b Hvor mange kortere arbeidsforhold har du hatt? MED KORTERE ARBEIDSFORHOLD MENER VI JOBBER SOM HAR VART KORTERE ENN ETT ÅR.**

1. Ingen arbeidsforhold
2. 1-3 arbeidsforhold
3. 4-6 arbeidsforhold
4. 7-9 arbeidsforhold
5. 10 arbeidsforhold eller flere

**Arb03 Var du i lønnet arbeid da du ble fengslet?**

1. Ja
2. Nei ⇒ Bo01

HVIS I LØNNET ARBEID VED INNSETTELSEN (Arb03=1)

Arb04 **Var dette en fast eller midlertidig jobb?**

1. Fast jobb ⇒ Bo01
2. Midlertidig jobb

HVIS I MIDLERTIDIG ARBEID VED INNSETTELSE (Arb04=2)

Arb05 **Var du ansatt...**

HVIS FLERE KODER ER AKTUELLE, VELGES DEN MED LAVEST TALLVERDI. VIS KORT 5.

1. på arbeidsmarkedstiltak
2. på yrkesrettet attføring
3. i et engasjement eller prosjekt
4. som ekstrahjelp (TIMELØNNET, SESONGARBEID)
5. som vikar
6. som lærling, praktikant (STIPENDIAT)
7. Annet

HVIS I MIDLERTIDIG ARBEID VED INNSETTELSE (Arb04=2)

Arb06 **Hvordan fikk du denne jobben?** VIS KORT 6.

1. Svarte på annonse i avis eller lignende
2. Ved hjelp av arbeids-/sosialkontoret
3. Ved hjelp av venner/familie
4. Tok selv kontakt med en arbeidsgiver
5. Startet egen virksomhet
6. På annen måte

## **Boforhold**

**Da går vi videre til spørsmål om boligsituasjonen og økonomien din før du ble fengslet**

Bo01 **Hvordan bodde du den siste måneden før du ble fengslet?** HER SPØR VI ETTER DET OM IO DISPONERTE ET "EGET" STED, ELLER BODDE HOS ANDRE. VIS KORT 7.

1. I leilighet eller enebolig som du eide selv
2. I leilighet eller enebolig som du leide av andre
3. I tjenestebolig, forpakterbolig, vaktmesterbolig, eller liknende
4. I trygdebolig, servicebolig, eller liknende
5. På hospits eller hybelhus
6. Hos venner
7. Hos kjæreste
8. Hos annen familie
9. Hadde ikke noe sted å bo (BODDE PÅ GATA) ⇒ Bo01b
10. Annet

HVIS IO VAR UTEN FAST BOPÆL (Bo01=9)

Bo01b **Hvor lenge hadde du vært uten et fast sted å bo?**

\_\_\_\_\_ (antall år)

\_\_\_\_\_ (antall md)

HVIS IO HADDE STED Å BO (Bo01 < 9 ELLER > 9):

Bo02 **Hvor lenge hadde du bodd der?**

\_\_\_\_\_ (antall år)

\_\_\_\_\_ (antall md)

HVIS IO HADDE STED Å BO SOM IO IKKE EIDE SELV (Bo01 >1 OG Bo01 < 9):

Bo03 **Hvor mye betalte du i månedlig husleie for å bo der?**

\_\_\_\_\_ kroner per måned

## Økonomi

Oko01 **Hvis du ser tilbake på det siste året før du ble fengslet, hva var dine to viktigste hovedinntektskilder?** HER REGISTRERES MAKS TO SVAR. VIS KORT 8.

1. Inntektsgivende arbeid
2. Arbeidsløshetsstrygd
3. Studielån
4. Sykepenger
5. Pensjon (INKL. UFØREPENSJON)
6. Sosialhjelp SOSIALSTØNAD, SOSIALBIDRAG
7. Hjelp fra foreldre/annen familie
8. Hjelp fra kjæreste/venner
9. Kriminalitet
10. Annet

Oko02 **Hvis du ser tilbake på det siste året før du ble fengslet, omtrent hva var din samlede bruttoårsinntekt?** BRUTTOÅRSINNTÉKT INKLUDERER IKKE INNTÉKT PGA.

KRIMINALITET.

1. Mindre enn 50.000 kroner
2. 50-99.000 kroner
3. 100-199 000 kroner
4. 200-299 000 kroner
5. 300-399 000 kroner
6. 400-499 000 kroner
7. 500 000 kroner eller mer

Oko03 **Hadde du / husholdningen din noen ganger i løpet av det siste året før du ble fengslet problemer med å klare de løpende utgiftene f.eks. til mat, transport, bolig?**

1. Ja ⇒ Oko03b
2. Nei

HVIS IO HAR HATT VANSKER SISTE 12 MND (Oko03=1)

Oko03b **Skjedde dette...**

1. Ofte
2. Av og til
3. En sjelden gang
4. Aldri

**Oko04 Har du gjeld?**

1. Ja
2. Nei ⇒ Son01

HVIS IO HAR GJELD (Oko04=1)

**Oko05b Hva slags gjeld har du? Er det .... FLERE SVAR MULIG. VIS KORT 9.**

1. Boliggjeld
2. Studiegjeld
3. Bilgjeld
4. Gjeld på forbrukslån
5. Gjeld på grunn av idømte bøter
6. Gjeld på grunn av idømt erstatning
7. Gjeld på grunn av ikke betalte barnebidrag
8. Narkogjeld
9. Gjeld til venner eller familie
10. Annen type gjeld, spesifiser

**Oko05bSp Spesifiser annen type gjeld MAKS 40 TEGN**

HVIS IO HAR GJELD (Oko04=1)

**Oko05 Omtrent hvor mye skylder du?**

1. Mindre enn 10.000 kroner
2. 10.000 - 49.999 kroner
3. 50.000 - 99.999 kroner
4. 100.000 - 249.999 kroner
5. 250.000 - 499.999 kroner
6. 500.000 - 999.999 kroner
7. 1.000.000 - 1.499.999 kroner
8. 1.500.000 - 1.999.999 kroner
9. 2.000.000 kroner eller mer

HVIS IO HAR GJELD (Oko04=1)

**Oko05c Skylder du noe av din samlede gjeld til privatpersoner?**

1. Ja
2. Nei ⇒ Son01

HVIS Oko05c=1

**Oko05cOppf Omtrent hvor mye av din samlede gjeld skylder du til privatpersoner?**

1. Mindre enn 5000 kroner
2. 5000- 10.000 kroner
3. 10.000 - 49.999 kroner
4. 50.000 - 99.999 kroner
5. 100.000 - 249.999 kroner
6. 250.000 - 499.999 kroner
7. 500.000 - 999.999 kroner
8. 1.000.000 - 1.499.999 kroner
9. 1.500.000 - 1.999.999 kroner
10. 2.000.000 kroner eller mer

HVIS IO HAR GJELD TIL PRIVATPERSONER (Oko05c=1)

Oko05d **Har du opparbeidet noe av denne gjelden mens du har sittet i fengsel?**

1. Ja
2. Nei

VIS KORT 10 MED BILDE AV STIGEN

Oko06 **Tenk deg at alle personer i samfunnet kan plasseres på en stige som denne ut fra hva slags status de har i samfunnet. På toppen av stigen er de med høyest status, og på bunnen av stigen er de med lavest status i samfunnet. På hvilket trinn vil du plassere deg selv? BE IO TIL Å PEKE PÅ TRINNET HAN/ HUN VIL PLASSERE SEG SELV. TILSVARENDE NUMMER FRA 1 (NEDERSTE TRINN) TIL 10 (HØYESTE TRINN) REGISTRERES.**

- 1.
- 2.
- 3.
- 4.
- 5.
- 6.
- 7.
- 8.
- 9.
- 10.

### **Soningsforhold**

**Nå går vi over til et nytt tema igjen og de neste spørsmålene dreier seg om erfaringer med fengsel og soningsforhold.**

Son01 **Er du idømt fengselsstraff tidligere?** Her menes både betinget og ubetinget fengselsstraff.

1. Ja
2. Nei

HVIS IDØMT FENGSELSSTRAFF TIDLIGERE (Son01=1):

Son02 **Hvor mange ganger til sammen har du sittet i fengsel? Regn bare med de gangene du har sonet en dom, ikke de gangene du har sittet i varetekt. Regn også med det nåværende fengselsoppholdet. SIKRING OG FORVARING LIKESTILLES HER MED DET Å SONE DOM. HER MENES BARE UBETINGET FENGSELSSTRAFF.**

1. 1-2 ganger
2. 3-6 ganger
3. 7-9 ganger
4. 10 ganger eller mer

HVIS IDØMT FENGSELSSTRAFF TIDLIGERE (Son01=1):

Son03 **Hvor gammel var du da du sonet en fengselsdom første gang?** HER MENES BARE UBETINGET FENGSELSSTRAFF.

\_\_\_\_\_ (alder)

Son04 **Har du noen gang sittet i varetekt?**

1. Ja
2. Nei

Son04b **Hvor mange ganger har du sittet i varetekt?**

1. 1-2 ganger
2. 3-6 ganger
3. 7-9 ganger
4. 10 ganger eller mer

Son05 **Hvor lang tid av dommen din har du sonet nå?**

\_\_\_\_\_ (antall år)  
\_\_\_\_\_ (antall md)  
\_\_\_\_\_ (antall dager)

Son06 **Hvor lenge er det til du skal ut?**

\_\_\_\_\_ (antall år)  
\_\_\_\_\_ (antall md)  
\_\_\_\_\_ (antall dager)

Son07 **Sitter du atskilt fra fellesskapet?**

1. Ja
2. Nei ⇒ Son10

HVIS IO SITTER ATSKILT FRA FELLESSKAPET (Son07=1)

Son08 **Hvor lenge har du gjort det?**

\_\_\_\_\_ (antall måneder)  
\_\_\_\_\_ (antall dager)

HVIS IO SITTER ATSKILT FRA FELLESSKAPET (Son08=1)

Son10 **Skyldes atskillelsen en reaksjon fra fengselet eller er det noe du har valgt selv? "BEGGE DELER" BRUKES DERSOM IO HAR BEVISST PROVOSERT EN REAKSJON FRA FENGSELET.**

1. Reaksjon
2. Valgt det selv
3. Begge deler

Son11 **Har du fått noen form for reaksjoner for brudd på betingelser i fengselet? NOEN IO ER KANSKJE BEDRE KJENT MED BEGREPET "REFS".**

1. Ja
2. Nei ⇒ Son12a

HVIS IO HAR FÅTT REAKSJONER PÅ BRUDD PÅ BETINGELSER (Son11=1)

Son12 **Hvilke reaksjoner har du fått? FLERE SVAR MULIG. VIS KORT 11.**

1. Skriftlig irettesettelse
2. Tap av dagpenger
3. Tap av begunstigelser som fjernsyn på rommet, privat datautstyr etc
4. Utelukkelse fra fritidsfellesskapet
5. Tap av adgang til permisjon
6. Annet, spesifiser

Son12Sp **Spesifiser annet MAKS 100 TEGN**



Son12a **Har du under nåværende fengsling sittet på isolat eller blitt lagt i sikkerhetsseng?** Med isolat mener vi sikkerhetscelle.

1. Ja, har sittet på isolat
2. Ja, er blitt lagt i sikkerhetsseng
3. Begge deler
4. Nei ⇒ Son13

HVIS SON12<4

Son12b **Hvor mange ganger har det skjedd?** HER REGISTRERES ANTALL GANGER IO HAR SITTET PÅ ISOLAT OG/ELLER I SIKKERHETSSENG TIL SAMMEN.

1. 1 gang
2. 2 ganger
3. 3-5 ganger
4. 6 ganger eller mer

Son14 **Tenker du i det daglige på den kriminaliteten du har begått?**

1. Ja
2. Nei ⇒ Son15

HVIS IO TENKER PÅ KRIMINALITETEN I DET DAGLIGE(Son14=1)

Son14b **Er du plaget av disse tankene....**

1. Ofte
2. Av og til
3. Sjelden
4. Aldri

Son15 **Har du noen her i fengslet som du kan snakke med om hvordan du har det?**

1. Ja
2. Nei ⇒ Son15b

HVIS IO KAN SNAKKE FORTROLIG MED NOEN I FENGSEL (Son15=1)

Son15a **Hvem er det?** FLERE SVAR MULIG.

1. Andre innsatte
2. Kontaktbetjent
3. Andre betjenter
4. Sosialrådgiver
5. Fritidsleder
6. Sykepleier
7. Lege
8. Psykolog
9. Prest/annen religiøs leder
10. Visitor

TIL ALLE

Son15b **Har du vært i kontakt med din kontaktbetjent i de siste 3 uker?**

1. Ja
2. Nei
3. Har ingen kontaktbetjent ⇒ Son17

HVIS IO HAR EN KONTAKTBETJENT (Son15b=1 eller 2)

Son15c **Får du den hjelpen du har behov for fra kontaktbetjenten?**

1. Ja
2. Nei

Son17 **Opplever du at du blir godtatt i miljøet blant de innsatte her i fengslet?**

1. Ja
2. Nei

Son20 **Tar du utdanning under soningen?**

1. Ja
2. Nei

HVIS IO VAR UNDER UTDANNING FØR SONING (Utd03=1)

Son20b **Er dette den samme utdanning som du hadde påbegynt før du ble fengslet?**

1. Ja
2. Nei

Son18 **Deltar du i noen programmer under soningen?**

1. Ja
2. Nei ⇒ Son22

HVIS IO DELTAR I PROGRAMMER (Son18=1)

Son19 **Hvilke programmer er det? FLERE SVAR MULIG. VIS KORT 12.**

1. Ny start (livsmestringsprogram)
2. Rif (rus i fengsel)
3. En-til-en (livsmestringsprogram)
4. Brottsbrytet (livsmestringsprogram)
5. Alternativ til vold (VOLD-SEDELIGHETSPROGRAM)
6. Sinnemestringsprogram
7. Promillekurs
8. Vinn (BEVISSTGJØRINGS- OG FERDIGHETSPROGRAM FOR KVINNER)
9. Annet program

Son22 **Føler du at de tilbudene du får i fengselet i dag gjør deg bedre rustet til å møte hverdagen når du slipper ut?**

1. Ja
2. Både og
3. Nei

HVIS Son22<3

Son23 **Hva er det du er fornøyd med? MAKS 200 TEGN**

\_\_\_\_\_

HVIS Son22>1

Son24 **Hva er det du er misfornøyd med? MAKS 200 TEGN**

\_\_\_\_\_

## Helse

**Nå kommer en del spørsmål om fysiske og psykiske plager, behandling og medisinbruk.**

FysH01 **Stort sett, vil du si at din helse er....**

1. Utmerket
2. Meget god
3. God
4. Nokså god
5. Dårlig

FysH02 **Sammenliknet med for ett år siden, hvordan vil du si at din helse stort sett er nå?**

1. Mye bedre nå enn for ett år siden
2. Litt bedre nå enn for ett år siden
3. Omtrent den samme nå som for ett år siden
4. Litt dårligere nå enn for ett år siden
5. Mye dårligere nå enn for ett år siden

FysH03 **Har du noen sykdom eller lidelse av mer varig natur, noen medfødt sykdom eller virkning av skade? MED VARIG SYKDOM ELLER LIDELSE MENES SYKDOM/LIDELSE SOM HAR VART I MINST 6 MÅNEDER ELLER NYERE SYKDOM/LIDELSE SOM EN REGNER MED VIL BLI VARIG**

1. Ja
2. Nei ⇒ FysH06

HVIS IO HAR NOEN SYKDOM, SKADE ELLER LIDELSE AV MER VARIG NATUR  
(FysH03=1)

FysH04 **Hva slags sykdom, skade eller lidelse dreier det seg om? HER KAN DET REGISTRERES MAKSIMALT TRE FORSKJELLIGE SYKDOMMER.**

1. \_\_\_\_\_
2. \_\_\_\_\_
3. \_\_\_\_\_

HVIS IO HAR NOEN SYKDOM, SKADE EL LIDELSE AV MER VARIG NATUR (FysH03=1)

FysH05 **Vi vil gjerne vite hvordan du vurderer de(n) varige sykdommen(e)/ lidelsen(e) du har fortalt om. Virker noen av disse / den inn på din hverdag i.....**

1. høy grad
2. noen grad
3. liten grad
4. Ikke i det hele tatt

FysH06 **Har du vært plaget av noe av det som står på denne listen i løpet av de siste tre månedene? Regn bare med mer varige eller stadig tilbakevendende plager, ikke forbigående plager som for eksempel forkjølelse. FLERE SVAR MULIG. VIS KORT 13.**

1. Smerter i kroppen
2. Hodepine eller migrene
3. Kløe eller svie
4. Tett nese eller rennende øyne
5. Pustebesvær, kortpustethet eller tungpustethet
6. Hoste

7. Kvalme eller fordøyelsesbesvær
8. Svimmelhet eller dårlig balanse
9. Angst eller fobier
10. Å være nedstemt eller deprimert
11. Å være irritabel eller aggressiv
12. Konsentrasjonsvansker
13. Søvnproblemer
14. Å være trett eller slapp
15. Andre helseplager

**FysH07 Hvordan vurderer du din egen tannhelse?**

1. God ⇒ FysH09
2. Ganske god ⇒ FysH09
3. Ganske dårlig
4. Dårlig

HVIS IO HAR (GANSKE) DÅRLIG TANNHELSE (FysH07 = 3 OR 4)

**FysH08 Trenger du tannbehandling?**

1. Ja
2. Nei

**FysH09 Ble du som barn vurdert som hyperaktiv? MED VURDERING MENES IKKE BARE MEDISINSK DIAGNOSE, MEN OGSÅ VURDERINGER FRA FAMILIE, BARNEHAGEPERSONELL, SKOLEVESEN MM.**

1. Ja
2. Nei ⇒ FysH11b

HVIS IO BEKREFTER HYPERAKTIVITET SOM BARN (FYSH09=1)

**FysH10 Fikk du medisiner eller annen behandling for disse problemene?**

1. Ja
2. Nei

HVIS IO BEKREFTER HYPERAKTIVITET SOM BARN (FYSH09=1)

**FysH11 Plages du fremdeles av disse problemene?**

1. Ja
2. Nei

HVIS IO BEKREFTER HYPERAKTIVITET SOM BARN (FysH09=1):

**FysH11a Får du medisiner eller annen behandling for disse problemene nå? FLERE SVAR MULIG.**

1. Ja, medisiner
2. Ja, annen behandling
3. Ja, medisiner og annen behandling
4. Nei, får verken behandling eller medisiner

Til alle IO

**FysH11b Er du bråsint? MED DETTE MENES AT IO REAGERER BRÅSINT, VOLDSOMT.**

1. Ja
2. Nei ⇒ Psy01

HVIS IO BEKREFTER Å VÆRE BRÅSINT (Fysh11b=1):  
FysH11c **Fører dette ofte til problemer for deg?**

1. Ja
2. Nei

### **Psykisk helse**

PsyH01 **Jeg vil nå lese opp en rekke plager og problemer som man av og til har. For hvert problem ber jeg deg om å si hvor mye dette problemet har plaget deg eller vært til besvær i løpet av de siste 14 dagene, ved hjelp av svarene ikke plaget, litt plaget, ganske mye plaget eller veldig mye plaget. VIS KORT 14 MED SVARALTERNATIVENE.**

1. Hodepine
  1. Ikke plaget
  2. Litt plaget
  3. Ganske mye plaget
  4. Veldig mye plaget
2. Skjelving
3. Matthet eller svimmelhet
4. Nervøsitet, indre uro
5. Plutselig frykt uten grunn
6. Stadig redd eller engstelig
7. Hjertebank, hjerteslag som løper av gårde
8. Hatt følelse av å være anspent, oppjaget
9. Anfall av angst eller panikk
10. Så rastløs at det er vanskelig å sitte stille
11. Mangel på energi, alt går langsommere enn vanlig
12. Lett for å klandre deg selv
13. Lett for å gråte
14. Tanker om å ta ditt eget liv
15. Dårlig matlyst
16. Søvnproblemer
17. Hatt følelse av håpløshet med tanke på fremtiden
18. Nedtrykt, tungsindig
19. Hatt følelse av ensomhet
20. Tap av seksuell lyst og interesse
21. Hatt følelse av å være lurt i en felle eller presset opp i et hjørne.
22. Mye bekymret eller urolig
23. Hatt følelse av ikke å være interessert noen ting
24. Hatt følelse av at alt er et slit
25. Hatt følelse av å være unyttig, ikke være verdt noe.

PsyH02 **Jeg vil nå lese opp ti utsagn for deg. De likner på hverandre, men jeg vil likevel gjerne at du svarer på hvert enkelt av dem ved å si hvor riktig eller galt du synes at hvert utsagn er for deg. Svarene du kan bruke er Helt galt, Nokså galt, Nokså riktig eller Helt riktig. VIS KORT 15 MED SVARALTERNATIVENE.**

1. Jeg klarer alltid å løse vanskelige problemer hvis jeg prøver hardt nok
  1. Helt galt

2. Nokså galt
3. Nokså riktig
4. Helt riktig

2. Hvis noen motarbeider meg, så kan jeg finne måter og veier for å få det som jeg vil
3. Det er lett for meg å holde fast på planene mine og nå målene mine
4. Jeg føler meg trygg på at jeg vil kunne takle uventede hendelser på en effektiv måte
5. Takket være ressursene mine, så vet jeg hvordan jeg skal takle uventede hendelser
6. Jeg kan løse de fleste problemer hvis jeg går tilstrekkelig inn for det
7. Jeg beholder roen når jeg møter vanskeligheter fordi jeg stoler på mestringsevnene mine
8. Når jeg møter et problem, så finner jeg vanligvis flere løsninger på det
9. Hvis jeg er i knipe, så finner jeg vanligvis en vei ut
10. Samme hva som hender så er jeg vanligvis i stand til å takle det

## Rusmisbruk

**De neste spørsmålene handler om ditt forhold til alkohol og narkotika.**

**Rus01 Tenk tilbake på de 12 siste månedene før du startet soning: Omtrent hvor ofte drakk du noen form for alkohol? Regn også med de gangene du bare har drukket litt.**

1. 4-7 ganger i uken
2. 2-3 ganger i uken
3. Omtrent en gang i uken
4. 2-3 ganger i måneden
5. Omtrent en gang i måneden
6. Sjeldnere enn en gang i måneden
7. Sjeldnere enn en gang i året/aldri

HVIS IO HAR DRUKKET OFTERE ENN EN GANG I MÅNEDEN (Rus01<5):

**Rus02 Tenk tilbake på de 12 siste månedene før du startet soning: Omtrent hvor ofte drakk du så mye øl, vin eller brennevin at du kjente deg beruset?**

1. Et par ganger i uken eller mer
2. Omtrent en gang i uken
3. 2-3 ganger i måneden
4. Omtrent en gang i måneden
5. Sjeldnere enn en gang i måneden
6. Ikke vært beruset siste år før soningen startet

HVIS IO VAR BERUSET EN GANG I MÅNEDEN ELLER OFTERE (Rus02<5):

**Rus03 Hvor gammel var du første gangen du drakk deg full?**

\_\_\_\_\_ (alder)

TIL ALLE IO

**Rus04 Hvis du skulle beskrive ditt forhold til alkohol, vil du da kalle deg en.....**

1. Ikke-bruker
2. Tilfeldig bruker
3. Jevnlig bruker
4. Storforbruker

HVIS IO KALLER SEG JEVNLIK FORBRUKER ELLER STORFORBRUKER (Rus04=3 OR 4)  
Rus05 **Har du noen gang hatt en periode der du ikke var i stand til å stoppe å drikke selv om du ønsket det?** MED NOEN GANG MENES HITTIL I LIVET.

1. Ja
2. Nei

Rus06a **Hvis du tenker tilbake til siste måned før du ble satt i fengsel, brukte du noen gang narkotika?**

1. Ja
2. Nei ⇒ Rus07

HVIS IO BRUKTE NARKOTIKA (Rus06a=1)

Rus06b **Hvilke av følgende stoffer brukte du?** FLERE SVAR MULIG. VIS KORT 16.

1. Cannabis eller hasj
2. Amfetamin
3. Kokain eller crack
4. Heroin
5. Metadon eller Subutex
6. LSD
7. Ecstasy
8. GHB, eller andre designerstoffer
9. Rohypnol, Tengesic, eller liknende smertestillende/-dempende midler
10. Annet

Rus07 **Dersom du skulle vurdere ditt eget forhold til narkotika, ville du da kalle deg en .....**

1. Ikke-bruker ⇒ Beh01
2. Tilfeldig bruker
3. Jevnlig bruker
4. Storforbruker

HVIS IO VURDERER SEG SOM NARKOTIKABRUKER (Rus07>1)

Rus08 **Har du hatt perioder med daglig eller nesten daglig bruk av narkotika?**

1. Ja
2. Nei ⇒ Beh01

HVIS IO HADDE PERIODER MED DAGLIG BRUK AV NARKOTIKA (Rus08=1)

Rus09 **Hvor gammel var du første gang du brukte narkotika?** MED BRUK MENES FØRSTE GANG IO PRØVDE NARKOTIKA, DVS. IKKE NØDVENDIGVIS ALDEREN DA IO BEGYNTE Å BRUKE NARKOTIKA REGELMESSIG.

\_\_\_\_\_ (alder)

Rus10 **Hva slags narkotika var det?**

FLERE SVAR MULIG. VIS KORT 16.

1. Cannabis eller hasj
2. Amfetamin
3. Kokain eller crack
4. Heroin
5. Metadon eller Subutex
6. LSD

7. Ecstasy
8. GHB, eller andre designerstoffer
9. Rohypnol, Tengesic, eller liknende smertestillende/-dempende midler
10. Annet

Rus11 **Har du noen gang tatt stoff med sprøyte?**

1. Ja
2. Nei ⇒ Beh01a

HVIS IO HAR BRUKT SPRØYTE (Rus11=1)

Rus12 **Hvor gammel var du første gang?**

\_\_\_\_\_ (alder)

## **Behandling**

**De neste spørsmålene handler om hvilke behandlingstilbud du har erfaring med i og utenfor fengselet.**

Til alle IO

Beh01a **Før du ble satt i fengsel, opplevde du noen gang at du hadde behov for behandling for psykiske problemer?**

1. Ja
2. Nei ⇒ Beh03

HVIS IO HADDE BEHOV FOR BEHANDLING FOR PSYKISKE PROBLEMER (Beh01a=1):

Beh01b **Sa du fra til noen at du hadde behov for slik behandling?**

1. Ja
2. Nei ⇒ Beh03

HVIS IO SA FRA OM BEHANDLINGSBEHOV FOR PSYKISKE PROBLEMER: (Beh01b=1):

Beh01c **Hvem sa du fra til? FLERE SVAR MULIG.**

1. Lege
2. Andre personer i hjelpeapparatet FOR EKSEMPEL ANSATTE PÅ SOSIAL-, TRYGDE- ELLER ARBEIDSKONTOR ELLER ANDRE I HELSEVESENET
3. Familie
4. Kjæreste
5. Venner
6. Arbeidskolleger
7. Andre

HVIS IO SA FRA OM BEHANDLINGSBEHOV FOR PSYKISKE PROBLEMER (Beh01b=1)

Beh01d **Førte dette til at du fikk behandling?**

1. Ja
2. Nei ⇒ Beh03

HVIS IO FIKK BEHANDLING (Beh01d=1)

Beh01e **Var dette.... FLERE SVAR MULIG.**

1. poliklinisk behandling
2. behandling ved hjelp av innleggelse



3. annen form for behandling, spesifiser

Beh01eSpe **Spesifiser annen form for behandling** MAKS 40 TEGN

Til alle IO

Beh03 **Har du en psykisk lidelse som du jevnlig tar medisiner for?**

1. Ja
2. Nei

Til alle IO

Beh03a **Har du i løpet av nåværende fengsling hatt psykiske problemer som du har ønsket å få behandling for?** HER MENES AT IO HAR ØNSKET BEHANDLING, MEN IKKE NØDVENDIGVIS AT IO HAR GITT UTTRYKK FOR SITT ØNSKE OM BEHANDLING.

1. Ja
2. Nei ⇒ Beh03f

HVIS IO HAR ØNSKET SEG BEHANDLING FOR PSYKISKE PROBLEMER UNDER FENGSELSOPPHOLD (Beh03a=1):

Beh03b **Har du bedt om å få behandling for disse problemene?**

1. Ja
2. Nei ⇒ Beh03f

Beh03c **Har du fått tilbud om behandling?**

1. Ja
2. Nei ⇒ Beh03d

HVIS Beh03c=1

Beh03cc **Hvem har du fått tilbud om behandling fra?** FLERE SVAR MULIG.

1. Sykepleier
2. Lege
3. Psykiatrisk fagteam
4. Andre, spesifiser

Beh03ccSpe **Spesifiser andre** MAKS 40 TEGN

HVIS BEDT OM BEHANDLING, MEN IKKE FÅTT TILBUD OM DET (Beh03c=2)

Beh03d **Ble du oppfordret til å snakke med noen andre ansatte enn helsetjenesten om problemene?**

1. Ja
2. Nei ⇒ Beh03f

HVIS OPPFORDRET TIL Å SNAKKE MED ANDRE (Beh03d=1)

Beh03e **Hvem var det?** FLERE SVAR MULIG.

1. Prest/annen religiøs leder
2. Kontaktbetjent
3. Sosialrådgiver
4. Visitor
5. Andre

Til alle IO

Beh03f **Har du i løpet av de siste 6 månedene brukt sovemedisin eller beroligende midler forordnet av lege?**

1. Ja
2. Nei ⇒ SosK01

Beh03g **Skjedde dette...**

1. Sjelden
2. Av og til
3. Ofte

## Sosial kontakt

Nå går vi over til et nytt tema.

SosK01 **Har du hatt besøk i løpet av de siste 3 månedene/ i løpet av den tiden du har sittet inne?**

1. Ja
2. Nei ⇒ SosK03 (hvis Dem05b<5) ellers SosK04

HVIS IO HAR HATT BESØK (SosK01=1)

SosK02 **Hvem har du hatt besøk av? FLERE SVAR MULIG**

1. Ektefelle/samboer/partner (DAVÆRENDE, DVS. EV. OGSÅ TIDLIGERE)
2. Kjæreste (DAVÆRENDE, DVS. EV. OGSÅ TIDLIGERE)
3. Barn
4. Foreldre
5. Andre slektninger
6. Venner
7. Arbeidskolleger
8. Prest/annen religiøs leder
9. Visitor
10. Andre

HVIS IO HADDE KONTAKT MED BARN UNDER 18 ÅR FØR FENGSLING (Dem05b ≠ 5)

SosK03 **Hvor ofte har du kontakt med barna dine som er under 18 år mens du er i fengsel? Med kontakt mener vi både telefonsamtaler, brev, besøk, etc. HER SPØR VI ETTER KONTAKT MED BARN SOM IO HADDE KONTAKT MED FØR FENGSLINGEN.**

1. En gang i uka eller oftere
2. 1-3 ganger i måneden
3. 1-3 ganger i halvåret
4. 1-3 ganger i året
5. Ingen kontakt

SosK04 **Har du noen som står deg nær som du kan snakke fortrolig med? VI TENKER PÅ GENERELT I LIVET, IKKE BARE NÅ MENS DU SITTE I FENGSEL.**

1. Ja
2. Nei

## Fremtiden

Nå kommer noen spørsmål om fremtiden og tiden etter at du er løslatt herfra.

Frem01 **Har du den siste tiden bekymret deg for noe av det følgende: FLERE SVAR MULIG. VIS KORT 17.**

1. Din/ familien sin økonomi de kommende år
2. Din egen helse
3. Tiden etter løslatelse
4. Hvordan andre vil behandle deg etter at du har sittet inne
5. Jobbsituasjon etter løslatelse
6. Bosituasjon etter løslatelse
7. Familiesituasjon
8. Avhengighet av rusmidler
9. Tilbakefall pga. gammel omgangskrets
10. Annet, spesifiser

Frem01Sp **Spesifiser** MAKS 40 TEGN

Frem02 **Har du et sted å bo når du løslates? DETTE KAN VÆRE ET EGET STED, ELLER EN MULIGHET Å BO HOS ANDRE.**

1. Ja
2. Nei

HVIS Frem02=1

Frem02b **Hvordan kommer du til å bo etter løslatelsen? HER SPØR VI ETTER DET OM IO DISPONERER ET "EGET" STED, ELLER HAR MULIGHET Å BO HOS ANDRE. VIS KORT 18.**

1. I leilighet eller enebolig som du eier selv
2. I leilighet eller enebolig som du leier av andre
3. I tjenestebolig, forpakterbolig, vaktmesterbolig, eller liknende
4. I trygdebolig, servicebolig, eller liknende
5. På hospits eller hybelhus
6. Hos venner
7. Hos kjæreste
8. Hos annen familie
10. Annet

HVIS Frem02b = Bo01

Frem02c **Er dette det samme stedet der du bodde før fengsling?**

1. Ja
2. Nei

Frem04 **Har du en jobb å gå til når du løslates?**

1. Ja
2. Nei

HVIS Frem04=1 OG Arb03=1

Frem04b **Er dette den samme jobben som du hadde før fengslingen?**

1. Ja
2. Nei, har fått tilbud om ny jobb

Frem05 **Har du penger så du klarer deg selv når du løslates?**

1. Ja
2. Ja, men bare en kort stund
3. Nei

**Frem06 Hvordan vurderer du dine muligheter til å klare deg uten å begå lovbrudd når du slipper ut? Har du...**

1. store muligheter
2. ganske store muligheter
3. ganske små muligheter
4. små muligheter

**Frem07 Hva skal til for at du skal leve et godt liv i fremtiden? FLERE SVAR MULIG. VIS KORT 19.**

1. Bolig
2. Jobb
3. Utdanning
4. Inntekt
5. Ordnet familiesituasjon
6. Ordnet kjæresteforhold
7. Godt nettverk/ venner
8. Ingen narkotika
9. Få bedre kontroll over temperamentet mitt
10. Få bedre selvtillit
11. At andre viser at de har tro på meg
12. Annet, spesifiser

**Frem07Sp Spesifiser annet MAKS 100 TEGN**

**Frem08 Hva gjør det vanskelig for deg å leve et godt liv i fremtiden? FLERE SVAR MULIG, MEN IKKE I KOMBINASJON MED ALT. 15. VIS KORT 20.**

1. Boligsituasjon
2. Jobbsituasjon
3. Manglende utdanning
4. Manglende inntekt
5. Gjeld
6. Familiesituasjon
7. Problemer med kjæreste/ manglende kjæreste
8. Rusproblemer
9. Dårlig omgangskrets
10. Lav selvtillit
11. Manglende selvkontroll
12. Det er få som viser at de stoler på meg
13. Kriminalitet
14. Annet, spesifiser
15. Har ingen problemer som hindrer meg i å leve et godt liv

**Frem08Sp Spesifiser annet MAKS 100 TEGN**

HVIS Frem08 < 15

Frem09 **Kan hjelpeapparatet hjelpe deg med noen av problemene som hindrer deg i å leve et godt liv i framtiden?** Med hjelpeapparat mener vi for eksempel sosialkontor, trygdekontor, aetat, friomsorg, helsevesen. FLERE SVAR MULIG. VIS KORT 21.

1. Boligsituasjon
2. Jobbsituasjon
3. Manglende utdanning
4. Manglende inntekt
5. Gjeld
6. Familiesituasjon
7. Problemer med kjæreste/ manglende kjæreste
8. Rusproblemer
9. Dårlig omgangskrets
10. Lav selvtillit
11. Manglende selvkontroll
12. Det er få som viser at de stoler på meg
13. Kriminalitet
14. Annet, spesifiser

Frem09Sp **Spesifiser annet** MAKS 100 TEGN

### **Avslutning**

Avs01 **Da har jeg ikke flere spørsmål, men jeg vil gjerne vite hvordan du har opplevd intervjuet? Har du noen kommentarer til de spørsmålene jeg har stilt, eller noe du mener er viktig som jeg ikke har spurt om?**

1. Har ingen kommentarer ⇒ Avs02
2. Kommentarer, spesifiser

Avs01Sp **Spesifiser kommentarer** REGISTRER SVAR I STIKKORD. MAKS 200 TEGN

Avs02 **Tusen takk for at du stilte opp til intervjuet! Hvis noe av det vi har snakket om får deg til å tenke på ting som er vanskelige, og du føler behov for å snakke med noen om det, kan du si fra til betjentene at du vil ha kontakt med fengselshelsetjenesten. Som alle mine kolleger i Statistisk sentralbyrå har også jeg taushetsplikt. Derfor kan jeg ikke videreformidle noe av det du har svart i dette intervjuet til fengselsansatte. Men hvis du vil at jeg skal gi beskjed om det at du vil snakke med helsetjenesten, så kan jeg gjøre det. Vil du at jeg skal gi beskjed om det når jeg går?**

1. Ja
2. Nei

## KORT 1

1. Foreldreansvar og daglig omsorg
2. Foreldreansvar uten daglig omsorg, men med samværsrett
3. Foreldreansvar, men uten samværsrett
4. Ikke foreldreansvar

## KORT 2

1. Kriminell handling
2. Misbruk av rusmidler
3. Mishandling
4. Andre familieproblemer
5. Annet, spesifiser

## KORT 3

0. Førskole eller ingen utdanning
1. 7-årig folkeskole eller kortere
2. 1-årig framhalds- eller fortsettelsesskole
3. 2-årig framhalds- eller fortsettelsesskole
4. 9-årig grunnskole
5. Folkehøgskole, 1-års kurs
6. Real- eller middelskole,
7. Folkehøgskole, 2-års kurs
8. Yrkes-, fagutdanning inntil 2-årig kurs
9. 3-årig videregående skole ved allmennfaglig linje, gymnas, handelsgymnas
10. 3-årig yrkesutdanning
11. Påbygging til videregående skole (f.eks. teknisk fagskole, forkurs til universitet/høgskole/ingeniørhøgskole, norsk for utenlandske studenter, etatskoler og befalskole)
12. Universitets- og høyskoleutdanning, under 3 år (ikke forskningsgrad)
13. Universitets- og høyskole utdanning, 3 år og mer (ikke forskningsgrad, også høyere forsvarsutdanning)
14. Forskerutdanning eller doktorgrad
15. Annet



## KORT 4

1. 7-årig folkeskole eller kortere
2. 1-årig framhalds- eller fortsettelsesskole
3. 2-årig framhalds- eller fortsettelsesskole
4. 9-årig grunnskole
5. Folkehøgskole, 1-års kurs
6. Real- eller middelskole,
7. Folkehøgskole, 2-års kurs
8. Yrkes-, fagutdanning inntil 2-årig kurs
9. 3-årig videregående skole ved allmennfaglig linje, gymnas, handelsgymnas
10. 3-årig yrkesutdanning
11. Påbygging til videregående skole (f.eks. teknisk fagskole, forkurs til universitet/høgskole/ingeniørhøgskole, norsk for utenlandske studenter, etatskoler og befalskole)
12. Universitets- og høyskoleutdanning, under 3 år (ikke forskningsgrad)
13. Universitets- og høyskole utdanning, 3 år og mer (ikke forskningsgrad, også høyere forsvarsutdanning)
14. Forskerutdanning eller doktorgrad
15. Annet

## KORT 5

- 1.på arbeidsmarkedstiltak
- 2.på yrkesrettet attføring
- 3.i et engasjement eller prosjekt
- 4.som ekstrahjelp
- 5.som vikar
- 6.som lærling, praktikant
- 7.Annet

## KORT 6

1. Svarte på annonse i avis eller lignende
2. Ved hjelp av arbeids-/sosialkontoret
3. Ved hjelp av venner/familie
4. Tok selv kontakt med en arbeidsgiver
5. Startet egen virksomhet
6. På annen måte

## KORT 7

1. I leilighet eller enebolig som du eide selv
2. I leilighet eller enebolig som du leide av andre
3. I tjenestebolig, forpakterbolig, vaktmesterbolig, eller liknende
4. I trygdebolig, servicebolig, eller liknende
5. På hospits eller hybelhus
6. Hos venner
7. Hos kjæreste
8. Hos annen familie
9. Hadde ikke noe sted å bo (bodde på gata)
10. Annet

## KORT 8

1. Inntektsgivende arbeid
2. Arbeidsløshetsstrygd
3. Studielån
4. Sykepenger
5. Pensjon
6. Sosialhjelp
7. Hjelp fra foreldre/annen familie
8. Hjelp fra kjæreste/venner
9. Kriminalitet
10. Annet

## KORT 9

1. Boliggjeld
2. Studiegjeld
3. Bilgjeld
4. Gjeld på forbrukslån
5. Gjeld på grunn av idømte bøter
6. Gjeld på grunn av idømt erstatning
7. Gjeld på grunn av ikke betalte barnebidrag
8. Narkogjeld
9. Gjeld til venner eller familie
10. Annen type gjeld, spesifiser

## KORT 10



## KORT 11

1. Skriftlig irrettesettelse
2. Tap av dagpenger
3. Tap av begunstigelser som fjernsyn på rommet, privat datautstyr etc
4. Utelukkelse fra fritidsfellesskapet
5. Tap av adgang til permisjon
6. Annet, spesifiser



## KORT 12

1. Ny start (livsmestringsprogram)
2. Rif (rus i fengsel)
3. En-til-en (livsmestringsprogram)
4. Brottbrytet (livsmestringsprogram)
5. Alternativ til vold
6. Sinnemestringsprogram
7. Promillekurs
8. Vinn
9. Annet program

## KORT 13

1. Smerter i kroppen
2. Hodepine eller migrene
3. Kløe eller svie
4. Tett nese eller rennende øyne
5. Pustebesvær, kortpustethet eller tungpustethet
6. Hoste
7. Kvalme eller fordøyelsesbesvær
8. Svimmelhet eller dårlig balanse
9. Angst eller fobier
10. Å være nedstemt eller deprimert
11. Å være irritabel eller aggressiv
12. Konsentrasjonsvansker
13. Søvnproblemer
14. Å være trett eller slapp
15. Andre helseplager

## KORT 14

### Svaralternativene

1. Ikke plaget
2. Litt plaget
3. Ganske mye plaget
4. Veldig mye plaget

## KORT 15

### Svaralternativene

1. Helt galt
2. Nokså galt
3. Nokså riktig
4. Helt riktig

## KORT 16

1. Cannabis eller hasj
2. Amfetamin
3. Kokain eller crack
4. Heroin
5. Metadon eller Subutex
6. LSD
7. Ecstasy
8. GHB, eller andre designerstoffer
9. Rohypnol, Tengesic, eller liknende  
(smertestillende/-dempende midler)
10. Annet

## KORT 17

1. Din/ familien sin økonomi de kommende år
2. Din egen helse
3. Tiden etter løslatelse
4. Hvordan andre vil behandle deg etter at du har sittet inne
5. Jobbsituasjon etter løslatelse
6. Bosituasjon etter løslatelse
7. Familiesituasjon
8. Avhengighet av rusmidler
9. Tilbakefall pga. gammel omgangskrets
10. Annet, spesifiser

## KORT 18

1. I leilighet eller enebolig som du eier selv
2. I leilighet eller enebolig som du leier av andre
3. I tjenestebolig, forpakterbolig, vaktmesterbolig, eller liknende
4. I trygdebolig, servicebolig, eller liknende
5. På hospits eller hybelhus
6. Hos venner
7. Hos kjæreste
8. Hos annen familie
9. Har ikke noe sted å bo (bor på gata)
10. Annet

## KORT 19

1. Bolig
2. Jobb
3. Utdanning
4. Inntekt
5. Ordnet familiesituasjon
6. Ordnet kjæresteforhold
7. Godt nettverk/ venner
8. Ingen narkotika
9. Få bedre kontroll over temperamentet mitt
10. Få bedre selvtillit
11. At andre viser at de har tro på meg
12. Annet, spesifiser



## KORT 20

1. Boligsituasjon
2. Jobbsituasjon
3. Manglende utdanning
4. Manglende inntekt
5. Gjeld
6. Familiesituasjon
7. Problemer med kjæreste/ manglende kjæreste
8. Rusproblemer
9. Dårlig omgangskrets
10. Lav selvtillit
11. Manglende selvkontroll
12. Det er få som viser at de stoler på meg
13. Kriminalitet
14. Annet, spesifiser
15. Har ingen problemer som hindrer meg i å leve et godt liv

## KORT 21

1. Boligsituasjon
2. Jobbsituasjon
3. Manglende utdanning
4. Manglende inntekt
5. Gjeld
6. Familiesituasjon
7. Problemer med kjæreste/ manglende kjæreste
8. Rusproblemer
9. Dårlig omgangskrets
10. Lav selvtillit
11. Manglende selvkontroll
12. Det er få som viser at de stoler på meg
13. Kriminalitet
14. Annet, spesifiser

Fengselshelsetjenesten

**Forskningsstiftelsen Fafo**  
Borggata 2B  
Postboks 2947 Tøyen  
N-0608 Oslo

Telefon 22 08 86 00  
Faks 22 08 87 00  
<http://www.fafo.no>

Vår ref.: ILH/884

Oslo, 28.04.03

### **Undersøkelse om levekår og psykisk helse blant innsatte i norske fengsler – informasjon til Fengselshelsetjenesten.**

Forskningsstiftelsen Fafo skal i juni i år, på oppdrag fra Justisdepartementet og Sosial- og helsedirektoratet, gjennomføre en undersøkelse av levekår og psykisk helse blant et utvalg innsatte i norske fengsler. I den forbindelse ønsker vi at dere i Fengselshelsetjenesten skal være orientert. Dette i tilfelle undersøkelsen skaper behov for kontakt med helsepersonell hos noen av de som blir intervjuet.

#### **Undersøkelsens formål og innhold**

Formålet med undersøkelsen er å få informasjon om innsattes levekår som kan sammenlignes med befolkningen forøvrig, samt spesifikk kunnskap om psykiske plager og rusproblemer. Deltakere til undersøkelsen trekkes tilfeldig blant domsinnsatte i alle regioner. De som trekkes ut får et invitasjonsbrev med informasjon om hva deltakelse i undersøkelsen innebærer. Basert på dette, **avgjør den enkelte innsatte selv om han/hun ønsker å delta.** De som sier ja til å delta i undersøkelsen, får besøk av en intervjuer Statistisk sentralbyrå (SSB), som gjennomfører et en times strukturert, personlig intervju med vedkommende. Hoveddelen av intervjuet omfatter generelle levekårsspørsmål om situasjonen før fengsling. Dette inkluderer spørsmål om utdanning, arbeidserfaring, økonomi, boforhold, familiesituasjon, oppvekstforhold og utsatthet for mishandling som barn. I tillegg omfatter intervjuet standardiserte symptomskalaer om angst og depresjon, og enkeltspørsmål om ADHD som barn, lese- og skrivevansker, kroniske sykdommer, psykosomatiske plager, behandling for psykiske problemer før fengsling, og eventuelle slike behov etter fengsling. Undersøkelsen inneholder også aspekter ved positiv psykisk helse, altså en kartlegging av hvilke ressurser den enkelte har til å motstå belastning uten å bli syk.

#### **Kontakt med fengslene**

Vi har knyttet til oss en kontaktperson for undersøkelsen i hvert enkelt fengsel. Kontaktpersonene fungerer som bindeledd mellom SSB's intervjuere og den enkelte innsatte som trekkes ut til å delta. Kontaktpersonene vil bli bedt om å informere alle de ansatte om når intervjuene finner sted i det

Bankgiro 9001.06.01702  
Postgiro 0805 2069441

Organisasjonsnummer  
NO 969 990 695 MVA

enkelte fengsel. Dette for at de som er på vakt skal være oppmerksomme på eventuelle reaksjoner hos den innsatte som er intervjuet, og klare til å videreformidle disse til fengselshelsetjenesten. Intervjuet er utformet med utgangspunkt i at de innsatte ikke følges opp spesielt i etterkant. Vi kan likevel ikke utelukke at intervjuet vekker til live minner eller forårsaker tanker som den innsatte har behov for å snakke mer om. Derfor mener vi det er viktig at fengselshelsetjenesten er orientert om undersøkelsen. Når utvalget til undersøkelsen er trukket (i uke 21), og det er klart hvilke fengsler som vil få besøk av SSB's intervjuere, vil vi kontakte fengselshelsetjenesten i disse fengslene per telefon for å informere om hvilke dager intervjuene vil foregå. Dersom dere har spørsmål vedrørende undersøkelsen, ta gjerne kontakt med forsker Inger Lise Skog Hansen på Fafo. Telefon 22 08 86 91 eller e-post [ilh@fafo.no](mailto:ilh@fafo.no)

Beste hilsen



Christine Friestad  
forsker



Inger Lise Skog Hansen  
forsker

## De sist utgitte publikasjonene i serien Notater

- |         |  |         |   |
|---------|--|---------|---|
| 2003/81 | J.H. Wang: Frafall i konjunkturbarometeret. 45s.   | 2004/2  | T.M. Køber: Registerbasert sysselsettingsstatistikk for helse og sosialhjelp. 42s.  |
| 2003/82 | P. Holmen og K.Lorentzen: Dokumentasjon av etableringen av UT - populasjonen - konsentrasjon om store enheter og stabilitet over tid. 49s.                   | 2004/3  | T. Dypbukt: Tilpasningseffekter av utbytteskatten i 2000/2001. 38s.   |
| 2003/83 | T.H. Christensen: Boligprisindeksen. Datagrunnlag og beregningsmetode. 20s.  | 2004/4  | A.H. Foss: Kvaliteten i arbeidsmarkedsdelen i Folke- og boligtellingen 2001. 42s.   |
| 2003/84 | G. Dahl: Enslige forsørgere med overgangsstønad. Økonomisk situasjon etter avsluttet stønad. 74s.  | 2004/5  | L.C. Zhang: Domene-estimering i lønnsstatistikk. 14s.   |
| 2003/85 | T.M. Normann: Omnibusundersøkelsen august/september 2003. Dokumentasjonsrapport. 36s.  | 2004/6  | J. Kjelvik: Del I: Kommunenes utgifter til primærlegetjenesten 2002. Del II: Organisering av legevaktjenesten. 52s.               |
| 2003/86 | T. Eika og T. Skjerpen: Hvitevarer 2004. Modell og prognose. 19s.  | 2004/7  | K. Olsen: Forsystem for ikke-finansielle foretak i nasjonalregnskapet, dokumentasjon av teknisk drift. 29s.                       |
| 2003/87 | S. Blom og B. Lie: Holdningen til innvandrere og innvandring. Spørsmål i SSBs omnibus i august/september 2003. 58s.  | 2004/8  | K. Olsen: Database for de institusjonelle sektorene i nasjonalregnskapet, dokumentasjon av teknisk drift. 24s.                    |
| 2003/88 | A. Holmøy: Undersøkelse om livsløp, aldring og generasjon (LAG). Dokumentasjonsrapport. 135s.  | 2004/9  | K. Olsen: Forsystem for finansielle foretak i nasjonalregnskapet, dokumentasjon av teknisk drift. 30s.                            |
| 2003/89 | Ø. Kleven og E. Wedde: Medieundersøkelsen 2002. Dokumentasjonsrapport. 43s.  | 2004/10 | T. Bye, P.R. Johansen og K.G. Salvanes: Evaluering av Arbeidstilbudsforskningen i SSBs forskningsavdeling. 119s.                  |
| 2003/90 | S. Derakhshanfar, S. Lien og C. Nordseth: FD - Trygd. Dokumentasjonsrapport. Barnetrygd. 1996-2002. 44s.   | 2004/11 | A. M. Auno, B. Gabrielsen, T. Hagen, T. Kvalø og K. Vetvik: ILO-Arbeidskraftregnskap. Delprosjekt arbeidstid. 44 s.               |
| 2003/91 | J. Larsson og K. Telle: Dokumentasjon av DEED. En database over bedriftspesifikke miljødata og økonomiske data for forensende norske industribedrifter. 16s. | 2004/12 | K. Lorenzen: Dokumentasjon av registrering av selvstendige i 2000 - kriterier for opplasting og oppfølging etter opplasting. 41s. |
| 2003/92 | J.I. Hamre: Undersøkelsen om legemeldt sykefravær. Dokumentasjon av utvalgsplan, trekking og rullering for 2003. 37s.  | 2004/13 | S. Flåte, B.O. Lagerstrøm og E. Wedde: Barns levekår i lavinntektsfamilier. Dokumentasjonsrapport. 68s.                           |
| 2004/1  | A.G. Pedersen: Sammenligning av manuell og auomatisert metode ved koding av dødsårsak. 22s.  | 2004/14 | D.Q. Pham: Korrigering for helligdager for ukeverk i AKU. 27s.  |

2004/15 T.M. Normann: Omnibusundersøkelsen  
november/ desember 2003.  
Dokumentasjonsrapport. 49s.