

# Økt bokonsentrasjon blant innvandrere i Oslo - er toppen snart nådd?

*Bokonsentrasjonen blant ikke-vestlige innvandrere i Oslo har så langt vi kan følge den bare økt. For tiden går andelen ikke-vestlige innvandrere i indre øst ned, men dette kompenseres av oppgang i drabantbyene. Økt inntekt og formue blant innvandrerne reduserer imidlertid segregasjonen fra nordmenn. Selv om omfanget av etnisk segregasjon i Oslo i internasjonalt perspektiv er lavt, er det neppe særlig gunstig for innvanderernes språklæring og kontakt med nordmenn at de bosetter seg for konsentrert.*

I storbyer rundt om i verden er det vanlig at enkelte kvartal eller bydeler domineres av synlige minoritetsgrupper. Vi kjenner fenomenet fra storbyer i USA, Canada, Australia og etter hvert også fra byer i Europa. Betegnelser som Chinatown, Little Italy, Little Saigon osv. har vært brukt om slike områder etter hvilke folkegrupper som dominerer der. Også i Oslo peker noen strøk av byen seg ut som sentra for innvandrere eller etniske minoriteter. Det typiske i Oslo, som i andre europeiske byer, er imidlertid at det snarere er en miks av forskjellige nasjonaliteter som samler seg i slike områder enn én bestemt nasjonalitetsgruppe.

Samfunnsforskningen har gjennom lang tid studert den romlige fordelingen av innvandrere og minoriteter i byområder. Målet har vært å beskrive utviklingen over tid, å avdekke årsakene til at noen grupper konsentreres i visse områder og å belyse hvilke følger det har for gruppene selv og deres velferd. Denne artikkelen er del i en avrapportering fra et prosjekt, støttet av Norges forskningsråd, som sikter mot å belyse noen av disse problemstillingene for Oslos vedkommende (boks 1).

---

*Svein Blom*

---

## **Boks 1: Om data.**

To datakilder er benyttet: (1) spesialkonstruerte registerdata fra Statistisk sentralbyrås fødelandsfil og enkelte andre registre, og (2) representative intervjudata fra undersøkelsen Levekår blant innvandrere 1996.

(1) inneholder individdata fra fødelandsfilen om bosted på bydel og grunnkrets, landbakgrunn, botid, tilhørighet i innvandrerbefolkningen, statsborgerskap m.m. for alle personer registrert bosatt i Oslo per 1.1.1988, 1.1.1993 og/eller 1.1.1998. Filen har i alt nærmere 675 000 enheter. Til hvert referansetidspunkt foreligger inntekts- og formuesopplysninger for året før. For årene 1987 og 1992 stammer disse fra den registerbaserte skattestatistikken som bygger på oppgaver fra den ordinære skattelikningen av personlige skatteyttere. For året 1997 stammer inntekts- og formuesdataene fra inntektsstatistikken for personer og familier i Statistisk sentralbyrå.

(2) inneholder opplysninger om utdanning, arbeid, boligforhold, økonomi, helse, språkferdighet, sosial kontakt, fritidsaktiviteter m.m. basert på intervju med 2 561 representativt uttrukne innvandrere fra Det tidligere Jugoslavia, Tyrkia, Iran, Pakistan, Vietnam, Sri Lanka, Somalia og Chile i alderen 16-70 år med minst to år oppholdstid i Norge (Gulløy, Blom og Ritland 1997). Feltarbeidet fant sted i 1996 på innvanderernes morsmål. Til dataene er koplet registerdata om arbeidsløshet, disponibel inntekt, utdanning tatt i Norge, bosted på kommune, bydel og krets, andel ikke-vestlige innvandrere i bostedskretsen m.m. Bare de 1 232 respondentene bosatt i Oslo på intervjutidspunktet er benyttet i dette arbeidet.

*Svein Blom* er er forsker i Statistisk sentralbyrå, Seksjon for demografi og levekårsforskning. (svein.blom@ssb.no)

**Boks 2: Sentrale begrep og kjennemerker.**

*Innvandrerbefolkningen:* Personer med to utenlandsfødte foreldre. Omfatter personer som selv har innvandret og personer født i Norge hvis foreldre har innvandret.

*Nordmenn:* Den øvrige delen av befolkningen i Norge, dvs. personer med minst én norskfødt forelder.

*Nasjonalitetsgruppe, innvandrergruppe:* Personer med samme landbakgrunn.

*Landbakgrunn:* Eget fødeland for innvandrere som selv har innvandret; for deres barn født i Norge er det foreldrenes fødeland. Nordmenns (se def. ovenfor) landbakgrunn er her satt lik Norge.

*Vestlig innvandrer:* Har landbakgrunn fra Vest-Europa (utenom Norge), Nord-Amerika og Oseania.

*Ikke-vestlig innvandrer:* Har landbakgrunn fra Øst-Europa, Asia (inkl. Tyrkia), Afrika, Sør- og Mellom-Amerika.

*Botid:* Antall år en person har vært bosatt i Norge (ikke nødvendigvis Oslo).

*Inntekt:* For året 1997 benyttes inntektsbegrepet "inntekt etter skatt" som inkluderer lønns- og næringsinntekt, kapitalinntekt, trygder og skattefrie overføringer (sosialhjelp, stipend og grunn- og hjelpestønad), fratrukket utliknet skatt (Epland 1998). Inntekten til personer med samme familienummer summeres, tilordnes det enkelte familiemedlem og divideres med en indikator for antall forbruksenheter i familien (kvadratroten av antall familiemedlemmer). Inntektsbegrepet er noe annerledes definert for årene 1987 og 1992 (jf. Blom 1995).

*Formue:* For alle tre referansetidspunkter benyttes grunnlaget for utlikning av formuesskatt til staten. Det omfatter all nettoformue. Negative beløp (fordi gjelden overstiger formuen) er satt lik 0. Formuesopplysningene er behandlet på samme måte som inntektsopplysningene, dvs. summert, tilordnet alle familiemedlemmer og dividert med kvadratroten av antall familiemedlemmer.

**Vel en dobling av antall ikke-vestlige innvandrere på ti år**

Per 1.1.1988 var nærmere 30 000 ikke-vestlige innvandrere registrert bosatt i Oslo. Dette tilsvarer i overkant av Haugesunds befolkning på dette tidspunkt. Fem år senere, dvs. per 1.1.1993, var antallet økt til vel 48 000, tilsvarende Skiens befolkning. Ytterligere fem år fram i tid, per 1.1.1998, var antallet ikke-vestlige innvandrere steget til 65 000, hvilket begynte å nærme seg folkemengden i Kristiansand på angjelende tidspunkt. Antallet ble med andre ord mer enn doblet på ti år.

Samme rivende utvikling kunne ikke iakttas for de vestlige innvandrerne. Deres antall lå på vel 18 000 ved inngangen til 1988 og 1993, i overkant av folkemengden i Kongsvinger. Per 1.1.1998 hadde antallet krøpet opp i knapt 21 000 personer.

Befolkningen med minst én norskfødt forelder, her kalt nordmenn (boks 2), var på vel 404 000 personer i Oslo per 1.1.1988. Den steg til

407 000 personer ved inngangen til 1993 og til 414 000 personer per 1.1.1998.

Antallet ikke-vestlige innvandrere i Oslo per 1.1.1998 var nesten like høyt som antallet ikke-vestlige innvandrere i landet ti år tidligere.

**En dobling også av andelen**

De 30 000 ikke-vestlige innvandrerne som bodde i Oslo per 1.1.1988, utgjorde 6,5 prosent av befolkningen i byen. Fem år senere hadde andelen økt til 10,2 prosent. Per 1.1.1998 var andelen ikke-vestlige innvandrere i Oslo 13,0 prosent, dvs. dobbelt så høy som ti år tidligere.

Andelen vestlige innvandrere i perioden var ganske stabil, 4,1 prosent i 1988, 3,8 prosent i 1993 og igjen 4,1 prosent i 1998.

**En tredjedel av landets innvandrere bor i Oslo**

Vel 11 prosent av befolkningen i Norge er bosatt i Oslo per 1.1.1998. At innvandrerne i stor grad er konsentrert i Oslo, framgår av at vel en tredjedel (35 prosent) av innvandrerne i Norge er bosatt i byen. Andelen er lave når det gjelder innvandrere fra Øst-Europa eller vestlige land, om lag 23 prosent, mens den er høyere når det gjelder innvandrere fra ikke-vestlige land, vel 41 prosent. Av innvandrerne fra Asia, Afrika, Mellom- og Sør-Amerika er nærmere halvparten (47 prosent) bosatt i Oslo (tabell 1).

**Tabell 1. Andelen av forskjellige nasjonalitetsgrupper i Norge som er registrert bosatt i Oslo per 1.1.1998, etter landbakgrunn. Prosent**

Landbakgrunn	Andel
<b>Sammensatte grupper</b>	
Øst-Europa .....	22,8
Vesten .....	23,4
Land utenom Norge .....	35,0
Ikke-vestlige land .....	41,4
Asia, Afrika, Sør- og Mellom-Amerika	46,9
Alle .....	11,3
<b>Enkeltland</b>	
Norge .....	9,9
Chile .....	25,0
Vietnam .....	25,1
Tyrkia .....	43,1
Kina .....	43,3
India .....	48,1
Pakistan .....	77,1
Marokko .....	80,7
Kilde: Befolkningsstatistikk	

At innvandrere fra Norden og andre vestlige land er mindre konsentrert til hovedstaden enn innvandrere fra mer fjerntliggende områder, kan skyldes at de har hatt et mer allsidig og geografisk spredt arbeidsmarked å knytte seg til, at formålet med flyttingen oftere har vært å inngå parforhold med en nordmann og at deres innfallsport til landet sjeldnere har gått via hovedstaden.

Ellers lar det seg vise at personer fra land som gjerne har sendt oss flyktninger oftere er lokalisert til områder utenfor Oslo enn personer fra land som tradisjonelt har forsynt oss med arbeidsinnvandrere. Dette skyldes hovedsakelig at myndighetene har bosatt flyktningene i et mangfold av kommuner over hele landet.

### Skjev fordeling av innvandrere over bydelene

Innvandrere i Norge er altså mer konsentrert til hovedstaden enn nordmenn, og ikke-vestlige innvandrere har hatt en betydelig vekst i Oslo de senere årene. I det følgende ser vi nærmere på fordelingen av innvandrere og nordmenn internt i Oslo.

Oslo har siden 1988 vært inndelt i 25 administrative bydeler i tillegg til Sentrum og Marka (ikke-administrative bydeler). For å forenkle bildet slår vi sammen de 27 bydelene til fem *bydelsgrupper* og et "restområde" (se boks 3).

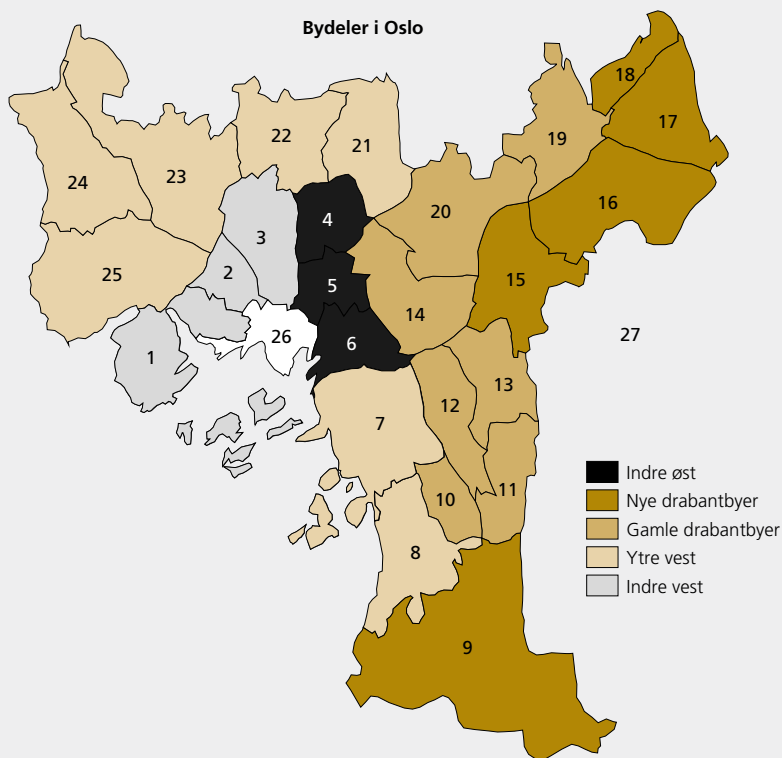
Når vi nedenfor taler om fordelingen av en innvandrerggruppe over bydelene (eller bydelsgruppene), sikter vi til hvor stor andel av innvandrerggruppen som befinner seg i den enkelte bydel. Andelen summerer til 100 prosent. Det er altså ikke tale om hvor stor andel som innvandrerggruppen utgjør av hele befolkningen i den enkelte bydelen. Slike andeler presenteres ikke i denne artikkelen.

Ved innledningen til vår observasjonsperiode, dvs. per 1.1.1988, er over halvparten av byens *ikke-vestlige innvandrere* bosatt i indre øst og de nye drabantbyene. Om lag fjerdedelen befinner seg i indre øst og om lag tredje-

### Boks 3: Oslos bydeler og bydelsgrupper

Bydelsgruppene er *indre vest* (1. Bygdøy-Frogner, 2. Uranienborg-Majorstua, 3. St.Hanshaugen-Ullevål), *indre øst* (4. Sagene-Torshov, 5. Grünerløkka-Sofienberg, 6. Gamle Oslo), *gamle drabantbyer* (10. Lambertseter, 11. Bøler, 12. Manglerud, 13. Østensjø, 14. Helsfyr-Sinsen, 19. Grorud, 20. Bjerke), *nye drabantbyer* (9. Søndre Nordstrand, 15. Hellerud, 16. Furuset, 17. Stovner, 18. Romsås) og *ytre vest* (7. Ekeberg-Bekkelaget, 8. Nordstrand, 21. Grefsen-Kjelsås, 22. Sogn, 23. Vindern, 24. Røa, 25. Ullern). Bosatte i ukjent bydel er slått sammen med bosatte i Sentrum og Marka til restgruppen *Sentrum/Marka/ukjent*.

*Indre øst* og *indre vest*, til sammen kalt indre by, omfatter i overkant av det som var Oslo før sammenslåingen med Aker i 1948. Grensen mellom indre vest og indre øst følger langt på veg Akerselvas løp som danner et historisk skille mellom arbeiderstrøkene i øst og borgerskapets strøk i vest. Andelen små boliger og leieboliger er større i indre by enn andre steder i Oslo. *De gamle drabantbyene* i ytre by sørøst og nord har bebyggelse fra 1950- og 1960-tallet. *De nye drabantbyene* i ytre by nordøst og sør har bebyggelse fra 1970- og 1980-tallet. Boligene i drabantbyene (særlig de nye drabantbyene) er gjennomgående større enn i indre by. Den dominerende disposisjonsformen er eie gjennom borettslag, og den dominerende boligtypen er blokkleiligheten. I *ytre vest* består boligmassen for en stor del av romslige eneboliger og rekkehus. De mest attraktive boligene ligger høyt og har utsikt over byen og/eller fjorden. Den dominerende disposisjonsformen er selveie (Oslo kommune 1998, tabell 4.21 og 4.23).



**Tabell 2. Vestlige og ikke-vestlige innvandrere og nordmenn fordelt over bydelsgrupper i Oslo per 1.1.1988, 1.1.1998 og 1.1.2000. Antall i parentes, avrundet til nærmeste 1 000. Prosent**

	01.01.1988	01.01.1998	01.01.2000
<b>Ikke-vestlige innvandrere</b>			
Indre vest .....	10,4	6,4	6,2
Indre øst .....	26,1	28,4	26,2
Gamle drabantbyer .....	17,0	19,9	21,6
Nye drabantbyer .....	32,4	34,7	36,3
Ytre vest .....	11,7	10,2	9,3
Sentrum/Marka/ukjent .....	2,5	0,5	0,5
I alt .....	100,0	100,0	100,0
(N) .....	(30 000)	(65 000)	(72 000)
<b>Vestlige innvandrere</b>			
Indre vest .....	23,7	24,0	25,2
Indre øst .....	13,1	16,3	16,6
Gamle drabantbyer .....	14,7	14,4	13,7
Nye drabantbyer .....	12,1	11,9	11,5
Ytre vest .....	32,6	32,2	31,7
Sentrum/Marka/ukjent .....	3,8	1,2	1,4
I alt .....	100,0	100,0	100,0
(N) .....	(18 000)	(21 000)	(22 000)
<b>Nordmenn</b>			
Indre vest .....	14,7	14,9	15,1
Indre øst .....	13,4	13,6	13,9
Gamle drabantbyer .....	24,4	22,9	22,6
Nye drabantbyer .....	19,4	18,7	18,2
Ytre vest .....	26,7	29,1	29,4
Sentrum/Marka/ukjent .....	1,4	0,7	0,7
I alt .....	100,0	100,0	100,0
(N) .....	(404 000)	(414 000)	(413 000)

Kilde: Befolkningsstatistikk

delen i de nye drabantbyene. Lavest er andelen i indre og ytre vest (tabell 2).

De *vestlige innvandrere* er fordelt over bydelene i sterk kontrast til dette. Vel halvparten av de vestlige innvandrere er bosatt i indre og ytre vest, en fjerdedel i indre vest og en tredjedel i ytre vest. Lavest er andelen av vestlige innvandrere i indre øst og de nye drabantbyene.

*Nordmenn* er jevnere fordelt mellom bydelsgruppene. Om lag en fjerdedel bor i de gamle drabantbyene og om lag en fjerdedel i ytre vest. De øvrige er nokså jevnt fordelt mellom indre øst, indre vest og de nye drabantbyene.

I løpet av ti år vokser alle tre befolkningsgrupper. Veksten er størst blant de ikke-vestlige innvandrere. Veksten fordeler seg ulikt på de enkelte bydelsgruppene. I tillegg foregår det flytting blant dem som allerede bor i byen. Dette får som følge at fordelingen av befolkningsgruppene endrer seg (tabell 2). Andelen *ikke-vestlige innvandrere* går ned med om lag 6

prosentpoeng i indre og ytre vest til sammen per 1.1.1998. Samtidig går andelen ikke-vestlige innvandrere i indre øst og drabantbyene til sammen opp med 8 prosentpoeng, likelig fordelt på hver bydelsgruppe.

Andelen *nordmenn* har på sin side steget med 2 prosentpoeng i ytre vest, mens det har vært en nedgang i samme størrelsesorden i de gamle og nye drabantbyene i tiåret.

Endelig har andelen *vestlige innvandrere* i indre øst steget med 3 prosentpoeng fra 1988 til 1998. Dette er utliknet ved bl.a. en nedgang i andelen vestlige innvandrere bosatt i ukjent bydel.

### Etter 1998: Økning i drabantbyene på bekostning av indre øst

I løpet av årene 1998 og 1999 økte Oslos befolkning med nærmere 7 500 ikke-vestlige innvandrere og vel 1 700 vestlige. Antallet nordmenn gikk tilbake med 1 400 personer (Oslo kommune 2001). Tilbakegangen blant nordmenn fant sted bare i de gamle og nye drabantbyene.

I absolutte tall vokste antallet ikke-vestlige innvandrere mest i de nye og de gamle drabantbyene. I indre øst økte antall ikke-vestlige innvandrere med knapt 500 personer. Dette innebar at andelen av Oslos ikke-vestlige innvandrere hjemmehørende i drabantbyene økte med vel 3 prosentpoeng, mens andelen hjemmehørende i indre øst gikk tilbake med vel 2 prosent-

poeng (tabell 2). Andelen bosatt i indre og ytre vest gikk likeledes tilbake med til sammen vel 1 prosentpoeng.

Blant nordmenn og vestlige innvandrere endret fordelingen seg mindre i tiden 1998-2000.

### Segregasjon - atskillelse av folkegrupper

Dersom innvandrere bor i bydeler med relativt få nordmenn og *vice versa*, er situasjonen preget av romlig *segregasjon* eller atskillelse av folkegruppene. Segregerte bomønstre oppfattes ikke sjelden som en indikator på manglende likhet eller integrasjon også på andre samfunnsområder, som f.eks. utdanning, arbeid og inntekt.

For å måle graden av segregasjon i bosettingen av folkegrupper er det utviklet et mangfold av mål og indekser. Diskusjonen av fortrinn og ulemper ved de enkelte målene opptar en betydelig del av litteraturen på feltet. I denne artikkelen har vi av praktiske grunner kun benyttet det aller enkleste og mest benyttede av målene, den såkalte dissimilaritetsindeks (eller D-indeks), foreslått av Duncan og Duncan (1955).

D-indeksen måler graden av likhet i fordelingen av to befolkninger over et antall geografiske underområder, f.eks. bydeler i en by. Målet angir hvor stor del av den ene befolkningen (eller den andre) som må flytte til en annen bydel for at de to skal være likt fordelt mellom bydelene. Med "likt fordelt" menes at andelen av befolkningene som befinner seg i den enkelte bydel skal være den samme. Verdien av indeksen varierer mellom 0 (helt lik fordeling) og 100 (helt ulik fordeling).

D-verdier under 30 blir i amerikanske studier regnet som lave. Verdier mellom 30 og 60 betraktes som moderate, mens verdier over 60 regnes som høye (Massey og Denton 1993).

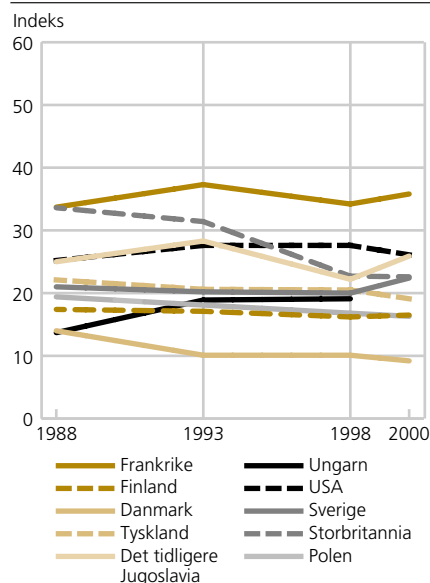
### Lav segregasjon blant innvandrere fra vestlige og øst-europeiske land

Figur 1 gjengir grafisk utviklingen i D-indeksen for innvandrere med bakgrunn fra noen vestlige og øst-europeiske land. Bare nasjonalitetsgrupper med minst 400 personer i Oslo per 1.1.1998 er med på figuren. For hvert tidspunkt 1.1.1988, 1.1.1993, 1.1.1998 og 1.1.2000 er det beregnet en D-verdi på bydelnivå. Den aktuelle fordelingen av nordmenn utgjør til enhver tid referansegruppen. Personer hvis bosted er ukjent, holdes utenfor beregningen.

Segregasjonsnivået må betegnes som lavt for nesten alle innvandrergrupe- ne på figur 1 dersom vi anvender de amerikanske kriteriene. Bare fransk- mennene har en segregasjonsgrad på moderat nivå, dvs. D-verdier over 30, på alle fire tidspunkter. Britene har moderate D-verdier i 1988 og 1993 og lave verdier i 1998 og 2000. Ingen av de utvalgte gruppene har D-verdier over 40.

Utviklingen over tid for de vestlige og øst-europeiske innvandrerne er stabil eller svakt synkende segregasjon fram til 1998. Størst endring i indeksen i tiåret 1988-1998 har britene med en nedgang på 11 poeng. Etter 1998 går segregasjonen svakt opp for noen av innvandrergrupe- ne på figuren, for andre svakt ned.

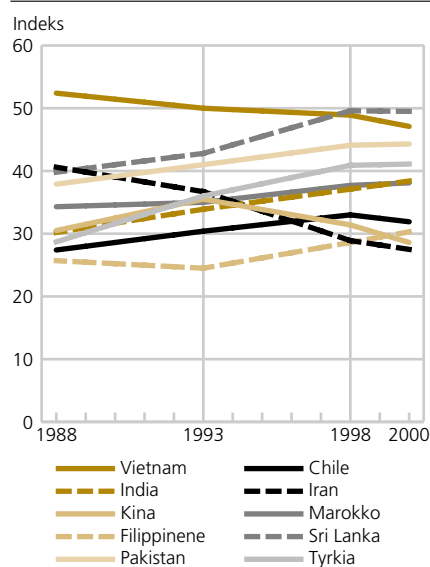
**Figur 1. Dissimilaritetsindeks<sup>1</sup> for utvalgte vestlige og øst-europeiske innvandrergupper i Oslo, etter landbakgrunn og år. Antall poeng**



<sup>1</sup> Referansegruppe: nordmenn.

Kilde: Befolkningsstatistikk.

**Figur 2. Dissimilaritetsindeks<sup>1</sup> for utvalgte innvandrergupper fra land i Asia, Afrika og Sør- og Mellom-Amerika i Oslo, etter landbakgrunn og år. Antall poeng**

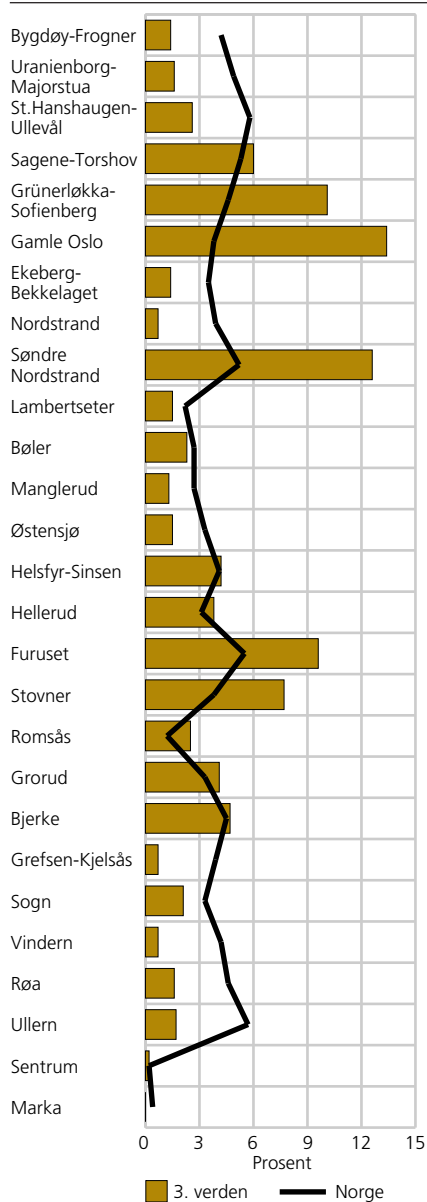


<sup>1</sup> Referansegruppe: nordmenn.

Kilde: Befolkningsstatistikk.



**Figur 3. Fordeling av nordmenn og innvandrere fra Asia, Afrika, Sør- og Mellom-Amerika over bydelene i Oslo per 1.1.1998. Prosent**



Kilde: Befolkningsstatistikk.

### Moderat segregasjon blant innvandrere fra land i den tredje verden

Figur 2 gjengir grafisk utviklingen i D-indeksen for innvandrere med bakgrunn fra 10 land i den tredje verden. Bare nasjonalitetsgrupper med over 400 personer per 1.1.1998 og som det foreligger data for fra alle fire tidspunkter, er med på figuren.

Segregasjonsnivået er moderat for de fleste innvandrergруппene fra den tredje verden. De aller fleste skårer i intervallet 30 til 50 poeng på D-indeksen. Over 50-nivået kommer bare vietnamesiske innvandrere i 1988. Den eneste nasjonalitetsgruppen som ligger under 30-nivået på tre av fire tidspunkter, er innvandrere fra Filippinene. Filippinske innvandrere, der kvinnene er i klart flertall, lever ofte i ekteskap med norske menn (Vassenden 1997). Dette kan være grunnen til at deres bosettingsmønster er lite segregert fra nordmenn.

De fleste innvandrergруппene fra den tredje verden har en segregasjonsgrad som øker fram til 1998. Mest markert er dette for tyrkere, sri lankere, indere og pakistanere. Deres D-indeks går opp med gjennomsnittlig 9 poeng i perioden. Etter 1998 er det en tendens til at segregasjonsgraden vokser svakere eller viser tegn til å flate ut. For chilenerne begynner indeksen å synke etter 1998. Bare to av nasjonalitetsgruppene, innvandrere fra Iran og Vietnam, har jevnt synkende D-verdier i hele perioden 1988-2000. Når D-indeksen beregnes for alle innvandrere fra den tredje verden samlet, er det imidlertid fortsatt oppgang i segregasjonen fra 1998 til 2000. Det er også tilfelle om øst-europeiske innvandrere inkluderes.

Fordelingen av innvandrere fra den tredje verden over bydelene i Oslo er stort sett som for øst-europeerne. Jamført med nordmenn er de overrepresentert i indre øst og de nye drabantbyene og underrepresentert i indre og ytre vest (figur 3).<sup>1</sup> De er gjerne også underrepresentert i flere av de gamle drabantbyene, men nasjonalitetsgrupper som sri lankere, indere og kinesere har med tiden etablert seg i gamle drabantbyer som Grorud, Bjerke og/eller Helsfyr-Sinsen og blitt overrepresentert der.

Når segregasjonsgraden blant innvandrere fra Asia, Afrika, Sør- og Mellom-Amerika fortsatt øker etter 1998, skyldes det at gruppen er blitt sterkere overrepresentert i drabantbyene og sterkere underrepresentert i indre og ytre vest. At veksten i segregasjonen likevel ikke er blitt større, skyldes at overrepresentasjonen i indre øst har gått ned.

### Årsaker til segregasjon: kulturhypotesen

I en studie av etnisk bokonsentrasjon i Stockholm sannsynliggjør Andersson-Brolin (1984) at forskjeller i segregasjonsgrad mellom innvandrernasjonalitetene henger sammen med den kulturelle avstanden de har til det svenske samfunnet. Hvis den "kulturelle avstanden" til majoritetssamfunnet er stor, har innvandrerne større behov for å bosette seg nær hverandre for å bevare sin identitet og egenart, enn hvis den kulturelle avstanden er liten. Med "kulturell avstand" menes forskjeller i språk, religion, normer og verdier. At innvandrere i Oslo fra den tredje verden bor mer segregert fra nordmenn enn innvandrere fra Vesten og Øst-Europa, er etter denne hypotesen et resultat av at tredje verdens innvandrere står kulturelt "fjernere" fra nordmenn enn vestlige og øst-europeiske innvandrere.

Hypotesen kan virke plausibel, og vi har selv benyttet den som forklaring på ulikheter i segregasjonsgrad mellom nasjonalitetsgrupper (Blom 1997a, 1999a). I en rapport om innvandrere og flyktninger i Oslo har forskere ved FAFO også benyttet denne forklaringsmodellen (Djuve og Hagen 1995, 1997), uten å gå entydig god for den. Kulturell avstand er i FAFO-rapporten operasjonalisert ved svenske surveydata om majoritetsbefolkningens opplevde nærhet til forskjellige nasjonaliteter.

Kan andre hypoteser enn denne "kulturhypotesen" tenkes å forklare de påviste forskjellene i segregasjonsgrad mellom innvandrergруппene? Kan f.eks. forskjeller i økonomiske ressurser også tenkes å produsere slike ulikheter? Den virksomme mekanismen er i så fall at hushold med moderate eller store økonomiske ressurser har flere valgmuligheter med hensyn til bosted - og følgelig bosetter seg mer spredt - enn hushold med små økonomiske ressurser.

### Hvilken betydning har økonomiske ressurser?

I figur 4 har vi plottet graden av segregasjon per 1.1.1998, uttrykt ved D-indeksen, mot gjennomsnittlig familieinntekt per forbruksenhet for året 1997 for innvandrergруппene som er med på figur 1 og 2, foruten etiopere, irakere og somaliere. Hvert punkt på figuren representerer en nasjonalitetsgruppe. Nederst til høyre i figuren befinner de nordiske landene, Polen og Ungarn seg med lave D-verdier og relativt høye inntekter. Øverst til venstre i figuren befinner land fra den tredje verden seg med nokså høye D-verdier (relativt sett) og lave inntekter.

Figuren viser at graden av segregasjon mellom innvandrere og nordmenn tenderer til å synke med økende inntekt. Linjen som best beskriver den observerte punktmengden, regresjonslinjen, predikerer en gjennomsnittlig nedgang i D-indeksen på 3 poeng når inntekten øker med 10 000 kroner ( $R^2=0,50$ ).

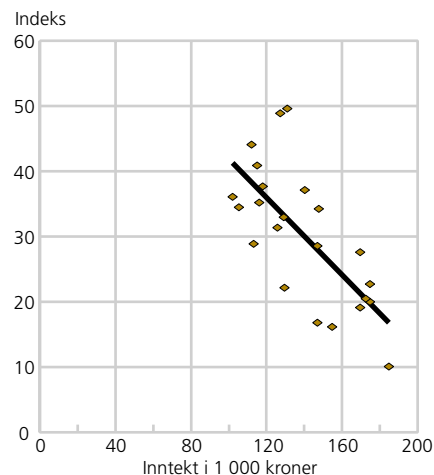
Tilsvarende plott foreligger for situasjonen fem og ti år tidligere. Det overordnede bildet også her er at lave indeksverdier går sammen med høye inntekter og omvendt ( $R^2=0,55$ ).

I figur 5 har vi plottet gjennomsnittlig familieformue per forbruksenhet for året 1997 mot de respektive D-verdiene per 1.1.1998 for gruppene. Figuren avdekker at mange innvandrergруппer fra den tredje verden har minimale formuer og (som kjent) relativt høye/moderate D-verdier i forhold til øst-europeere og innvandrere fra vestlige land. Lenger ut på formuesskalaen (x-aksen) befinner de vestlige landene, Ungarn og Kina seg med noe lavere D-verdier. Punktmengden beskrives bedre av en eksponentiell kurve enn av en rett linje. Tilsvarende plott foreligger for 1988 og 1993, der også eksponentielle kurver gir bedre tilpasning til data enn rette linjer.

### Hva betyr botid for segregasjonen?

Endelig plottes gjennomsnittlig botid mot segregasjonsgrad for de enkelte innvandrergруппene. Bare førstegenerasjonsinnvandrere inngår i beregningen av botid.<sup>2</sup> Botid fungerer trolig som en indikator både på økonomisk og kulturell integrasjon ettersom den økonomiske tilpasningen til tilflyttingslandet med tiden erfaringsmessig blir bedre (Blom 1997b, Kirkeberg 1997). Den kulturelle avstanden til majoritetsbefolkningen antas også å synke over tid (Massey 1985, Andersson-Brolin 1984).

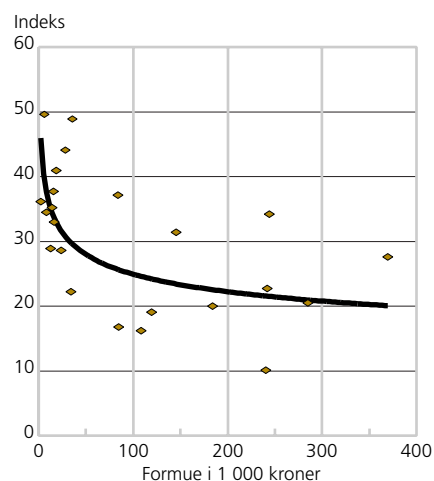
**Figur 4. Dissimilaritetsindeks<sup>1</sup> og familieinntekt per forbruksenhet (gjennomsnitt) for utvalgte innvandrergруппer bosatt i Oslo per 1.1.1998**



<sup>1</sup> Referansegruppe: nordmenn.

Kilde: Befolkningsstatistikk og Inntektsstatistikk.

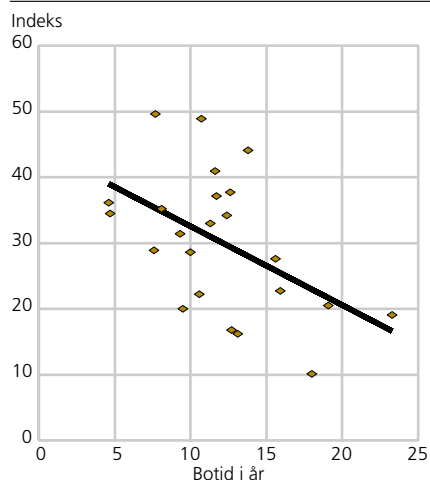
**Figur 5. Dissimilaritetsindeks<sup>1</sup> og familieformue per forbruksenhet (gjennomsnitt) for utvalgte innvandrergруппer bosatt i Oslo per 1.1.1998**



<sup>1</sup> Referansegruppe: nordmenn.

Kilde: Befolkningsstatistikk og Inntektsstatistikk.

**Figur 6. Dissimilaritetsindeks<sup>1</sup> og botid (gjennomsnitt) for utvalgte innvandrergupper bosatt i Oslo per 1.1.1998**



<sup>1</sup> Referansegruppe: nordmenn.

Kilde: Befolkningsstatistikk.

Lengst botid og lavest D-indeks har de nordiske landene, Tyskland, Polen og Ungarn som befinner seg nederst til høyre i diagrammet (figur 6). I motsatt hjørne finner vi Somalia og Irak med kort botid og en D-indeks mellom 30 og 40 poeng og Sri Lanka og Vietnam med noe lengre botid (hhv. 8 og 11 år) og en D-indeks rundt 50. Alt i alt er det en fallende rett linje som best beskriver punktene på figuren ( $R^2 = 0,25$ ). Segregasjonen tenderer til å synke med økende botid. Dette går enda tydeligere fram av dataene fra 1988 og 1993 ( $R^2 > 0,40$ ).

### Både økonomiske og kulturelle årsaker virker

Forskjeller i "kulturell avstand" mellom innvandrere og nordmenn behøver dermed ikke å være den eneste forklaring på de observerte ulikhetene i segregasjonen mellom nordmenn og de enkelte innvandrernasjonaltetene. Både ulikhet i økonomiske ressurser (inntekt og formue) og botid evner å etablere en rangordning mellom nasjonalitetsgruppene som samsvarer bra med rangordningen som følger av D-indeks.

Dette betyr likevel ikke at disse faktorene er de eneste som påvirker graden av segregasjon. At segregasjonen går ned når inntekten, formuen og botiden øker, er delvis en følge av at vestlige og øst-europeiske innvandrere har større økonomiske ressurser og lavere D-verdier enn innvandrere fra land i den tredje verden, og *vice versa*. For mer å rendyrke effekten av de økonomiske ressursene har vi i figur 7 beregnet D-indeksen for ulike segmenter av ikke-vestlige innvandrere etter størrelsen på inntekten og formuen (i intervaller på 50 000 kroner). Vi finner at D-verdiene synker med økende familieinntekt og -formue per forbruksenhet, men langsommere enn vist på figur 4 og 5. Nedgangen i D-indeksen er gjennomsnittlig under ett poeng ved en økning i inntekten eller formuen på 10 000 kroner.

Heller ikke her er imidlertid variasjonen i landbakgrunn helt eliminert. Relativt flere somaliere, tyrkere og marokkanere befinner seg f.eks. i de nederste inntekts- og formuessegmentene, mens relativt flere polakker, ungare, kinesere, indere og japanere befinner seg i de øverste segmentene.<sup>3</sup>

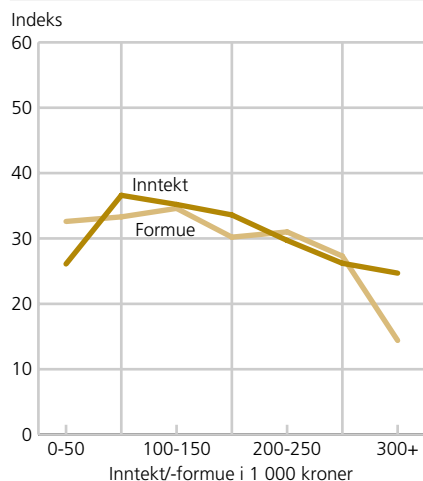
At ikke segregasjonen synker raskere ved økt inntekt og formue, tyder på at det også er andre forhold enn de rent økonomiske som påvirker valget av bosted. Det kan f.eks. være at kjennskap til ledige boliger formidles gjennom etniske nettverk, at nærhet til familie og venner og lokal tilgang til religiøse og etniske tjenester er av spesiell betydning, at innvandrere utsettes for diskriminering i deler av boligmarkedet, og at bosettingen av flyktninger er influert av lokale myndigheters beslutninger og rutiner.

I et annet arbeid har vi sannsynliggjort at økonomiske forhold i alt "forklarer" om lag en tredjedel av ikke-vestlige innvandreres segregasjon fra nordmenn per 1.1.1993 (Blom 1999b). Foreløpige beregninger, som vil bli publisert senere, antyder at andelen nærmer seg 40 prosent i 1998.<sup>4</sup>

### Virkninger av bokonsentrasjon for innvandrernes integrasjon

Hvis det ikke hadde eksistert forestillinger om virkningen av bokonsentrasjoner for innvandrernes muligheter til å klare seg i samfunnet og eventuelt for samfunnet selv, ville det vært mindre interessant å studere etnisk segregasjon. Slike forestillinger fins det imidlertid mange av, og de vanligste av dem framhever negative aspekter, slik som isolasjon, forsterkede fattig-

**Figur 7. Dissimilaritetsindeks<sup>1</sup> etter intervaller av familieinntekt og -formue per forbruksenhet for ikke-vestlige innvandrere bosatt i Oslo per 1.1.1998**



<sup>1</sup> Referansegruppe: nordmenn (ikke oppdelt i segmenter etter inntekt og formue).

Kilde: Befolkningsstatistikk og Inntektsstatistikk.



domsproblemer, svekket vedlikehold av boligmassen, økt kriminalitet og gjengdannelser (Massey og Denton 1993, Galster, Metzger og Waite 1999).

Men det fins også forskere som framhever positive virkninger av at innvandrere bor tett sammen. Slike positive aspekter kan være styrkede bånd innvanderne imellom, tilgang til gjensidig hjelp til å klare fremmede og av og til fiendtlige omgivelser, lettere adgang til å videreføre kulturelle og religiøse tradisjoner, bedre grunnlag for å etablere etniske bedrifter som betjener landsmenn osv. (Özüekren og Kempen 1997, Diken 1993, Diken og Hamburger 1993, Boal 1976). Det hevdes også at det først er når innvandreren har en trygg forankring i et miljø "blant sine egne", at han eller hun får kraft og "selvtillit" nok til å vende seg aktivt utad mot storsamfunnet og søke integrering (Nordisk Ministerråd 1996, Jeppesen 1997, 2000).

De mest negative beskrivelsene av virkningen av etniske bokonsentrasjoner er gjerne basert på amerikanske data og knyttet til situasjonen for den svar-te befolkningen i landet. I europeisk sammenheng er forskere mer forsiktige med å trekke for bastante konklusjoner (jf. Geerdsen, Heinesen og Hummelgaard 1999).

### **Dårligere språklæring?**

En påstand som likevel hyppig forekommer, er at innvandertett bosetting bidrar til å redusere innvandrernes mulighet til å lære seg majoritetsspråket i landet de har flyttet til og/eller vokst opp i. Påstanden gjøres gjeldende både for personer som var voksne da de innvandret og for dem som kom til landet som små barn eller ble født i vertslandet. Tanken er at dersom innvandrerne omgir seg med mange som ikke benytter majoritetsspråket, vil de få mindre behov for og mulighet til selv å ta i bruk språket. Det vil bli færre møter mellom majoritets- og minoritetsbefolkningen hvor det vil være aktuelt å benytte majoritetsspråket. For innvandrerbarna er det i tillegg snakk om sammensetningen av befolkningen på skolen. Fordi innvandrere fra Asia, Afrika og Latin-Amerika gjennomgående får flere barn enn majoritetsbefolkningen, blir sammensetningen av barnebefolkningen gjerne skje-vere enn sammensetningen av hele befolkningen.

Det er stor grad av enighet om at beherskelse av majoritetsspråket er en nøkkel til integrering for innvandrerne i det nye samfunnet (se f.eks. litteraturgjennomgang i Raaum 1999). Betydningen av å beherske majoritetsspråket for innvandrernes sysselsetting er også påvist i Norge (Blom 1998). Politisk deltakelse vil likeledes trolig kreve kjennskap til språket som snakkes i landet. Det er således ikke et uvesentlig handikap dersom bosetting i innvandertette områder bidrar til at språkbeherskelsen blant voksne innvandrere og deres barn blir dårligere. For barna vil dårlig beherskelse av majoritetsspråket dessuten være en faktor som vanskeliggjør videre utdanning.

Ved hjelp av representative levekårsdata vil vi undersøke om det å være bosatt i innvandertette områder går sammen med svakere beherskelse av norsk språk og mindre kontaktflate med nordmenn. I undersøkelsen Levekår blant innvandrere 1996 er det data om språkbeherskelse, vennskap med nordmenn og vennskap mellom innvandrerbarn og norske barn. Registeropplysninger om andelen ikke-vestlige innvandrere i området (grunnkretsen) der intervjupersonen er bosatt, er koplet til dataene. Ferdighet i majoritetsspråket og etablering av vennskap med nordmenn forutsetter åpenbart at innvandreren har oppholdt seg en viss tid i landet. Vi har også vist at

**Figur 8. Fire indikatorer på ferdighet i norsk og sosial kontakt med nordmenn, etter andelen ikke-vestlige innvandrere i intervjupersonens boområde (grunnkrets). Innvandrere fra åtte ikke-vestlige land, 16-70 år, bosatt i Oslo. Prosent**



<sup>1</sup> Gjelder bare innvandrere med barn under 16 år i husholdningen.

Kilde: Levekår blant innvandrere 1996.

innvandrere med kort botid oftere bor i bestemte områder av byen (særlig indre øst) enn i andre områder (Blom 1999a). Derfor er det nødvendig å kontrollere for botiden i modellen.

### Innvandrerandelen har betydning

Som indikatorer på språkbeherskelse bruker vi andelen som oppgir at norsk er det språket de snakker mest hjemme og andelen som oppgir at de aldri har lest en norsk avis de siste 12 månedene. Som indikatorer på sosial kontakt med nordmenn bruker vi et spørsmål om innvandrerens har en god norsk venn og - dersom det er barn i husholdningen - om barna hovedsakelig har venner med samme språk- eller innvandrerbakgrunn som dem selv. Både for språkbeherskelse og sosial kontakt har de to indikatorene "motsatt fortegn".

Figur 8 viser at de fire indikatorene varierer betydelig etter den ikke-vestlige innvandrerandelen i grunnkretsen der personene er bosatt. Jo høyere innvandrerandelen på bostedet er, desto lavere er andelen som bruker norsk språk hjemme og desto høyere er andelen som ikke leser norske aviser. Jo høyere innvandrerandelen på bostedet er, desto lavere er likeledes andelen som har en god norsk venn og desto høyere er andelen hvis barn hovedsakelig har andre innvandrerbarn som lekekamerater. Sammenhengen er langt på vei jevnt stigende eller jevnt synkende. De største prosent-differansene mellom ytterkategoriene forekommer for de to indikatorene på sosial kontakt med nordmenn.

Ved hjelp av logistisk regresjon kan det vises at effekten av innvandrerandelen på bostedet på de fire indikatorene er statistisk signifikant selv ved kontroll for personenes botid. Dette styrker oppfatningen om at etniske bokonsentrasjoner har negative virkninger, også i små europeiske byer som Oslo, i den forstand at konsentrasjonene bremser innvandrernes tilegnelse av majoritetsspråket og deres mulighet til sosial kontakt og vennskap med nordmenn.

### Hva kommer først, valget av bosted eller språkferdigheten?

Et problem i denne sammenhengen er spørsmålet om årsaksretningen. Kan vi gå ut fra at årsaksretningen går fra sammensetningen av befolkningen på bostedet til språkbeherskelsen og kontakten med nordmenn? Eller kan det like gjerne tenkes at årsaksretningen er den motsatte, at det er innvandrere med god kontakt med nordmenn og gode ferdigheter i norsk som lettest får innpass i områder hvor det bor mange nordmenn?

Så lenge vi bare har tverrsnittsdata fra ett tidspunkt til rådighet, er det vanskelig å uttale seg absolutt sikkert om dette. Ettersom tendensen blant ikke-vestlige innvandrere til å flytte er stor, større enn for øvrige folkegrupper, vil det alltid kunne tenkes at det som i én omgang framstår som en følge, i neste omgang fungerer som en årsak.

Det gjøres lite ut av spørsmålet om årsaksretningen i faglitteraturen. Flere større studier av innvandreres bruk av majoritetsspråket lar andelen av utenlandsk opprinnelse i innvandrernes bostedsområde, uproblematisk inngå som en av flere bakgrunnsfaktorer. Gjennomgående finner en at jo større innvandrerandelen er, desto svakere er innvandrernes språkbeherskelse (Chiswick og Miller 1996, 1999, Espenshade og Fu 1997). Men også mer antropologisk baserte feltstudier konkluderer med at det foreligger

sammenhenger av dette slag. Her har ventelig forskeren lettere for å forholde seg til tidsdimensjonen og dermed bedre forutsetninger for å uttale seg om kausalretningen i den rapporterte sammenhengen (Ballard 1990). Enkelte studier formidler også innvandrernes egne oppfatninger om hva som påvirker deres eller deres barns ferdighet i majoritetsspråket. Det forekommer ikke sjelden at innvandrerne selv gir uttrykk for at størrelsen på innslaget av majoritetsbefolkningen i nabolaget er av betydning for tilegnelsen av majoritetsspråket (Alvén 2000, Alvén og Johnsson 1999, Melchior 1980, Özüekren 1992, Schmidt og Jakobsen 2000).

Vi konkluderer derfor med at vi ikke har altfor store betenkeligheter med å tolke sammenhengen mellom innvandrерandelen i en persons nærmeste bostedskrets (A) og omfanget av vedkommendes språkbeherskelse (B) og kontakt med majoritetsbefolkningen (C) som at det foreligger en årsakssammenheng fra (A) til (B) og fra (A) til (C). Vi vil likevel ikke utelukke at det også fins muligheter for at ferdighet i majoritetsspråket og kontakt med nordmenn har øvd innflytelse på valget av bosted og dermed også den etniske sammensetningen av grunnkretsen hvor personen er bosatt.

### Økonomisk utjevning gir mindre segregasjon

Selv om antallet og andelen ikke-vestlige innvandrere i Oslo ble mer enn doblet i løpet av 12 år, og segregasjonen fra nordmenn helt tiden har økt, er segregasjonsnivået blant ikke-vestlige innvandrere fortsatt ikke spesielt høyt. I internasjonal målestokk må det betegnes som moderat. De siste par årene er det tegn til at segregasjonen flater ut for enkelte innvandrерgrupper, men for ikke-vestlige innvandrere samlet går segregasjonsgraden fortsatt opp. Dette skyldes at økningen i andelen ikke-vestlige innvandrere i drabantbyene kompenserer for nedgangen i andelen i indre øst.

Innvandrерgrupper med høy inntekt og formue og lang botid er mindre segregert fra nordmenn enn innvandrere med lav inntekt og formue og kort botid. Dette henger for en del sammen med at førstnevnte innvandrere fortrinnsvis er fra vestlige og øst-europeiske land, mens sistnevnte er fra land i den tredje verden. Funnet indikerer likevel at ikke-vestlige innvandrere med tiden vil bli mindre bostedsmessig segregert fra nordmenn hvis de nærmer seg nordmenn med hensyn til inntekt og formue. Det kan imidlertid ta lang tid.

Det synes ellers ikke å være uten betydning om innvandrere hovedsakelig omgir seg med andre innvandrere eller om de bor i områder hvor langt de fleste er nordmenn. Betingelsene for å lære norsk og etablere vennskap med nordmenn synes å være bedre i områder hvor innslaget av andre ikke-vestlige innvandrere er lite.

1. Overrepresentert/underrepresentert betyr at andelen av den bestemte innvandrерgruppen som befinner seg i bydelen, er hhv. større/mindre enn andelen av byens nordmenn som befinner seg i bydelen.

2. Botid for andregenerasjonsinnvandrere faller sammen med levealder. Å inkludere disse i beregningen av gjennomsnittlig botid ville gi et misvisende bilde av botiden for innvandrерgrupper med store barnekull født i Norge.

3. Fullstendig kontroll for landbakgrunn kan vanskelig oppnås fordi det fort blir for få enheter når én nasjonalitetsgruppe deles i segmenter etter inntekt og formue.

4. Metoden som er benyttet i disse beregningene, kalles indirekte standardisering; se f.eks. Peach 1996.

## Litteratur

- Alvén, Fredrik (2000): Med platser som utgangspunkt for integration, *Nordisk Samhallsgeografisk Tidsskrift*, 30, Maj 2000: 3-22.
- Alvén, Fredrik og Mats Johnsson (1999): Segregerat boende som plattform for integration, Masteroppsats ved Institusjonen for kultur-geografi og ekonomisk geografi, Lunds Universitet, GEG 404, nr. 32.
- Andersson-Brolin, Lillemor (1984): *Etnisk bostadssegregation*, Byggeforskningsrådet, Stockholm.
- Ballard, Roger (1990): "Migration and kinship: the differential effect of marriage rules on the process of Punjabi migration to Britain", in Colin Clarke, Ceri Peach og Steven Vertovec (eds.): *South Asians Overseas. Migration and ethnicity*, Cambridge University Press, Cambridge.
- Blom, Svein (1995): *Innvandrere og bokonsentrasjon i Oslo*, Rapport 95/32, Statistisk sentralbyrå.
- Blom, Svein (1997a): "Bokonsentrasjon blant innvandrere i Oslo", i Vassenden, Kåre (red.): *Innvandrere i Norge*. Statistiske analyser 20, Statistisk sentralbyrå: 86-90.
- Blom, Svein (1997b): "Tracing the integration of refugees in the labour market. A register approach", i *Statistical Journal of the United Nations ECE*, vol. 14. (3): 243-265.
- Blom, Svein (1998): *Levekår blant ikke-vestlige innvandrere i Norge*, Rapport 98/16, Statistisk sentralbyrå.
- Blom, Svein (1999a): "Residential Concentration Among Immigrants in Oslo". *International Migration*, vol. 37 (3): 617-641.
- Blom, Svein (1999b): "Some aspects of immigrant residential concentration in Oslo - time trends and the importance of economic causes", paper presentert ved 13. Nordiske Demografiske Symposium i Umeå 15.-17.8. 1999 og ved Nordisk by- og boligforskningsseminar i Oslo 18.-19.11.1999 (revidert versjon).
- Boal, F.W. (1976): "Ethnic Residential Segregation", i D.T. Herbert og R.J. Johnston (eds.): *Social Areas in Cities, volume 1: Spatial Processes and Form*. John Wiley & Sons, London.
- Chiswick, Barry R. og Paul W. Miller (1996): "Ethnic networks and language proficiency among immigrants", *Journal of Population Economics*, vol. 9: 19-35.
- Chiswick, Barry R. og Paul W. Miller (1999): "Language skills and earnings among legalized aliens", *Journal of Population Economics*, vol. 12: 63-89.
- Diken, Bülent (1993): "Den tyrkiske ghetto", *Byplan* 1/1993: 24-27.
- Diken, Bülent og Charlotte Hamburger (1993): "Fra repressiv toleranse til åpen diskriminering i ghetto-debatten", *Grus*, nr. 40: 23-47.
- Djuve, Anne Britt og Kåre Hagen (1995): "Skaff meg en jobb!". *Levekår blant flyktninger i Oslo*. Fafo-rapport 184, Oslo.
- Djuve, Anne Britt og Kåre Hagen (1997): "Etnisk segregasjon og sosiale kontakflater", Ottar Brox (red.): *Tett eller spredt. Om innvandreres bosettingsmønstre i Norge*, Tano Aschehoug, Oslo:63-81.
- Duncan, Otis Dudley og Beverly Duncan (1995): "A Methodological Analysis of Segregation Indexes", *American Sociological Review*, vol. 20: 210-217.
- Epland, Jon (1998): Inntekt etter skatt. Revisjon av inntektsregnskapet i inntekts- og formuesundersøkelsen for husholdninger, Notater 98/43, Statistisk sentralbyrå
- Espenshade, Thomas J. og Haishan Fu (1997): "An Analysis of English-Language Proficiency among U.S. Immigrants", *American Sociological Review*, vol. 62 (April): 288-305.
- Galster, George C., Kurt Metzger og Ruth Waite (1999): "Neighborhood Opportunity Structures and Immigrants' Socioeconomic Advancement", *Journal of Housing Research*, vol. 10 (1): 95-127.
- Geerdsen, Lars Pico, Eskil Heinesen og Hans Hummelgaard (1999): "Nærmiljøet og den sosiale arv", *Social Forskning, Temanummer: Social arv*, Desember '99: 66-71.
- Gulløy, Elisabeth, Svein Blom og Agnes Aall Ritland (1997): *Levekår blant innvandrere 1996*. Dokumentasjonsrapport med tabeller, Notater 97/6, Statistisk sentralbyrå.
- Jeppesen, Kirsten Just (1997): "Etniske bydele - en trussel mod velfærdssamfundet?", i Hegland, Tore Jacob m.fl. (red.): *Sammenbrud eller sammenhold? Nogle udviklingstendenser for velfærdssamfundet*, Akademisk Forlag, København: 105-116.
- Jeppesen, Kirsten Just (2000): "Hvor mange eller få?", *Social Forskning, Temanummer: Etniske minoriteter i velfærdssamfundet*, Desember 2000:4-9.
- Kirkeberg, Mads Ivar (1997): "Inntekt", i Vassenden, Kåre (red.): *Innvandrere i Norge*. Statistiske analyser 20, Statistisk sentralbyrå: 133-146.
- Massey, Douglas S. (1985): "Ethnic residential segregation: a theoretical synthesis and empirical review", *Sociology and Social Research*, vol. 69 (3): 315-350.
- Massey, Douglas S. og Nancy A. Denton (1993): *American Apartheid. Segregation and the Making of the Underclass*. Harvard University Press, Cambridge and London.
- Melchior, Marianne (1990): *Flyktninger i Danmark*, Sosialforskningsinstituttet, Rapport 90:1, København.
- Nordisk Ministerråd (1996): *Indvandreres og flyktnings bokoncentrationer i Danmark, Norge, Sverige og Finland*, TemaNord 1996:584.
- Oslo kommune (1998): *Statistisk årbok for Oslo 1998*, 98. årgang.
- Oslo kommune (2001): *Innvandrerbefolkningen i bydelene pr. 01.01.2000*. Oslo-statistikken, Notat 8/2000.
- Peach, Ceri (1996): "Does Britain have ghettos?", *Transactions of the Institute of British Geographers*, NS volume 21: 216-235.
- Raaum, Oddbjørn (1999): Returns to Education and Norwegian Language Skills among Immigrants in Norway. Paper presentert ved Forsker møtet 1999, BI/SF, Oslo 4.-5.1.1999.
- Schmidt, Garbi og Vibeke Jakobsen (2000): *20 år i Danmark. En undersøkelse af nydanskernes situation og erfaringer*. Sosialforskningsinstituttet 00:11, København.
- Özüekren, Sule A. (1992): *Turkish Immigrant Housing in Sweden. An Evaluation of Housing Conditions in a Stockholm Suburb*, The National Swedish Institute for Building Research, Research Report SB: 47, Gävle.
- Özüekren, Sule og Ronald van Kempen (1997): "Explaining conditions and housing market positions", i Özüekren, Sule og Ronald van Kempen (eds.): *Turks in European cities: housing and urban segregation*, European Research Centre on Migration and Ethnic Relations, Utrecht University: 12-29.
- Vassenden, Kåre (red.) (1997): *Innvandrere i Norge*. Statistiske analyser 20, Statistisk sentralbyrå.