

*Nina Kristin Buskoven*

## **Undersøkelse om bibliotekbruk**

## Rapporter

I denne serien publiseres statistiske analyser, metode- og modellbeskrivelser fra de enkelte forsknings- og statistikkområder. Også resultater av ulike enkeltundersøkelser publiseres her, oftest med utfyllende kommentarer og analyser.

## Reports

This series contains statistical analyses and method and model descriptions from the various research and statistics areas. Results of various single surveys are also published here, usually with supplementary comments and analyses.

© Statistisk sentralbyrå, april 2006  
Ved bruk av materiale fra denne publikasjonen,  
vennligst oppgi Statistisk sentralbyrå som kilde.

ISBN 82-537-6973-3 Trykt versjon  
ISBN 82-537-6974-1 Elektronisk versjon  
ISSN 0806-2056

**Emnegruppe**  
07.01.40

Design: Enzo Finger Design  
Trykk: Statistisk sentralbyrå/1698

<b>Standardtegn i tabeller</b>	<b>Symbols in tables</b>	<b>Symbol</b>
Tall kan ikke forekomme	Category not applicable	.
Oppgave mangler	Data not available	..
Oppgave mangler foreløpig	Data not yet available	...
Tall kan ikke offentliggjøres	Not for publication	:
Null	Nil	-
Mindre enn 0,5 av den brukte enheten	Less than 0.5 of unit employed	0
Mindre enn 0,05 av den brukte enheten	Less than 0.05 of unit employed	0,0
Foreløpig tall	Provisional or preliminary figure	*
Brudd i den loddrette serien	Break in the homogeneity of a vertical series	—
Brudd i den vannrette serien	Break in the homogeneity of a horizontal series	
Desimalskilletegn	Decimal punctuation mark	,(,)

# Sammendrag

*Nina Kristin Buskoven*

## **Undersøkelse om bibliotekbruk**

### **Rapporter 2006/14 • Statistisk sentralbyrå 2006**

I denne rapporten legger Statistisk sentralbyrå fram hovedresultatene fra en landsomfattende undersøkelse om bruk av bibliotek. Datainnsamling ble gjennomført i perioden september til november 2005. Undersøkelsen er gjennomført på oppdrag fra ABM-utvikling. Statens senter for arkiv, bibliotek og museum i forbindelse med bibliotekutredningen.

Undersøkelsen viser at nesten halvparten av befolkningen har besøkt folkebiblioteket i løpet av det siste året. Over en tredjedel av disse har besøkt folkebiblioteket ti ganger eller mer.

Studenter bruker folkebiblioteket i større grad enn befolkningen generelt. Universitets- og høyskolebiblioteket brukes i stor grad. Studentene bruker det aller mest til å søke på internett og låne pensumlitteratur, og mindre som lesesalsplass og til gruppearbeid.

Sammenlikninger med resultatene fra en tilsvarende undersøkelse i 1998 viser at bibliotekbruken er stabil, men det har vært en liten økning i besøkshyppighet siden 1998.

**Prosjektstøtte:** AMB-utvikling. Statens senter for arkiv, bibliotek og museum.



# Innhold

<b>1. Innledning.....</b>	<b>8</b>
1.1. Kort om innholdet i rapporten.....	8
1.2. Noen hovedresultater.....	8
1.3. Begrep og bakgrunnsvariabler brukt i rapporten.....	8
<b>2. Folkebiblioteket: bruk og besøk.....</b>	<b>10</b>
2.1. Tidspunkt for forrige bibliotekbesøk.....	10
2.2. Besøkshyppighet blant bibliotekbrukerne.....	11
<b>3. Bruk av bibliotekets nettsjenester.....</b>	<b>14</b>
3.1. Bruk av bibliotekets nettsjenester i bibliotekets lokaler.....	14
3.2. Bruk av bibliotekets nettsjenester utenfor bibliotekets lokaler.....	15
<b>4. Bibliotekbrukernes bruk av ulike tjenester.....</b>	<b>16</b>
4.1. Lån av bøker, lydbøker, musikk, video og DVD.....	16
4.2. Aktiviteter og tjenester.....	17
<b>5. Holdninger til folkebiblioteket.....</b>	<b>18</b>
5.1. Bibliotekbrukernes holdninger til folkebiblioteket.....	18
5.2. Folkebiblioteket som gode.....	18
5.3. Åpningstider.....	19
<b>6. Alternativer til folkebiblioteket.....</b>	<b>21</b>
6.1. Årsaker til at man ikke har brukt folkebiblioteket siste år.....	21
<b>7. Barns bruk av folkebiblioteket.....</b>	<b>23</b>
7.1. Barns bruk og besøk på folkebiblioteket.....	23
7.2. Barnets bruk av ulike tjenester.....	24
<b>8. Studenters bruk av folkebiblioteket.....</b>	<b>25</b>
8.1. Studentens forrige folkebibliotekbesøk.....	25
8.2. Besøkshyppighet blant studentene.....	27
8.3. Lån og tjenester.....	27
<b>9. Studenters bruk av universitets- og høgskolebibliotek.....</b>	<b>29</b>
9.1. Studentens besøk på universitets- og høgskolebiblioteket.....	29
9.2. Besøkshyppighet blant studentene.....	31
9.3. Studenters bruk av ulike tjenester på universitets- og høgskolebiblioteket.....	32
<b>10. Yrkesaktives bruk av bibliotek.....</b>	<b>35</b>
10.1. Yrkesaktives bruk av ulike typer bibliotek.....	35
10.2. Tilgang til faglitteratur og annet informasjonsmateriale.....	35
<b>11. Kulturbruk.....</b>	<b>37</b>
11.1. Bruk av andre kulturinstitusjoner.....	37
<b>12. Hvordan har bibliotekbruken endret seg fra 1998?.....</b>	<b>38</b>
12.1. Tidspunkt for siste besøk på folkebibliotek.....	38
12.2. Besøkshyppighet blant brukerne av folkebibliotek.....	39
12.3. Holdninger til folkebibliotek.....	39
<b>Vedlegg A.....</b>	<b>41</b>
A. Dokumentasjon av datainnsamlingen.....	41
B. Spørreskjema.....	46
C. Instruks.....	63
<b>Tidligere utgitt på emneområdet.....</b>	<b>70</b>
<b>De sist utgitte publikasjonene i serien Rapporter.....</b>	<b>71</b>

---

# Figurregister

---

**2. Folkebiblioteket: bruk og besøk**

- 2.1. Prosentandel kvinner og menn i ulike aldersgrupper som har besøkt folkebiblioteket i løpet av de siste tre månedene.....11
- 2.2. Prosentandel kvinner og menn i ulike aldersgrupper blant bibliotekbrukerne som har besøkt folkebiblioteket ti ganger eller mer i løpet av siste 12 måneder.....12

---

**9. Studenters bruk av universitets- og høyskolebibliotek**

- 9.1. Prosentdel av alle studenter, universitets- og høyskolebibliotekbrukere og ikke-brukere som har besøkt folkebiblioteket de siste tre månedene.....32

---

**11. Kulturbruk**

- 11.1. Prosentdel av alle og av bibliotekbrukere og ikke- brukere som har besøkt ulike kulturinstitusjoner de siste tre månedene .....37

# Tabellregister

<b>2. Folkebiblioteket: bruk og besøk</b>	
2.1. Tid siden forrige besøk på folkebiblioteket. Prosent .....	10
2.2. Antall besøk på folkebibliotek siste 12 måneder. Prosent.....	12
<b>3. Bruk av bibliotekets netjtjenester</b>	
3.1. Tidspunkt for siste bruk av folkebibliotekets netjtjenester i bibliotekets lokaler. Prosent.....	14
3.2. Tidspunkt for siste bruk av folkebibliotekets netjtjenester utenfor bibliotekets lokaler. Prosent .....	15
<b>4. Bibliotekbrukernes bruk av ulike tjenester</b>	
4.1. Bibliotekbrukernes lån og tjenester på folkebiblioteket siste 12 måneder. Prosent.....	16
<b>5. Holdninger til folkebiblioteket</b>	
5.1. Bibliotekbrukernes holdninger til folkebiblioteket.....	18
5.2. Ulike grupers syn på om det er svært viktig, nokså viktig, mindre viktig eller ikke viktig med et godt folkebibliotek i kommunen. Prosent.....	19
5.3. Foretrukket bibliotekstype. Prosent .....	19
5.4. Holdninger til åpningstider. Prosent .....	20
<b>6. Alternativer til folkebiblioteket</b>	
6.1. Årsaker til at man ikke har brukt folkebiblioteket siste 12 måneder. Prosent.....	22
<b>7. Barns bruk av folkebiblioteket</b>	
7.1. Tid siden barnets forrige besøk på folkebiblioteket i løpet av de siste 12 måneder. Prosent.....	23
7.2. Barnets besøk på folkebiblioteket i løpet av de siste 12 måneder. Prosent.....	23
7.3. Barnets bruk av ulike tjenester på folkebiblioteket siste 12 måneder. Prosent.....	23
7.4. Barnets indirekte bruk av ulike tjenester på folkebiblioteket siste 12 måneder. Prosent .....	24
7.5. Andel barn som har brukt biblioteket til lekselesing/skolearbeid siste 12 måneder. Prosent.....	24
<b>8. Studenters bruk av folkebiblioteket</b>	
8.1. Studentenes siste besøk på folkebiblioteket. Prosent.....	25
8.2. Studentenes siste bruk av folkebibliotekets netjtjenester i og utenfor bibliotekets lokaler. Prosent .....	26
8.3. Studentenes besøk på folkebibliotek siste 12 måneder. Prosent.....	28
8.4. Studentenes bruk av ulike tjenester på folkebiblioteket de siste 12 måneder. Prosent.....	28
<b>9. Studenters bruk av universitets- og høgskolebibliotek .....</b>	<b>29</b>
9.1. Tid siden studentenes forrige besøk på universitets- og høgskolebiblioteket. Prosent.....	29
9.2. Studentenes siste bruk av universitets- og høgskolebibliotekets netjtjenester i og utenfor biblioteket .....	30
9.3. Studentenes besøk på universitets- og høgskolebiblioteket siste 12 måneder. Prosent .....	31
9.4. Studenters lån og tjenester på universitets- og høgskolebiblioteket siste 12 måneder. Prosent.....	33
<b>10. Yrkesaktives bruk av bibliotek</b>	
10.1. Yrkesaktives bruk av ulike typer bibliotek ved behov for faglitteratur og annet informasjonmateriale. Prosent .....	35
10.2. Yrkesaktives tilgang til faglitteratur og annet materiale. Prosent .....	36
<b>12. Hvordan har bibliotekbruken endret seg fra 1998?</b>	
12.1. Tid siden forrige besøk på folkebiblioteket, i grupper for kjønn og alder. Tall for både 1998 og 2005. Prosent .....	38
12.2. Bibliotekbrukernes besøk på folkebiblioteket siste 12 måneder, i grupper for kjønn og alder. Tall for både 1998 og 2005. Prosent .....	39
12.3. Bibliotekbrukernes holdninger til folkebiblioteket.....	39
12.4. Holdninger til åpningstider. Prosent .....	40

# 1. Innledning

## 1.1. Kort om innholdet i rapporten

Rapporten handler om bruk av og holdninger til ulike typer bibliotek i befolkningen generelt. Rapporten inneholder også egne kapitler om studenters bruk av bibliotek, samt om barns og yrkesaktives bruk av bibliotek. Rapporten inneholder også en kort sammenlikning med tilsvarende tema fra en undersøkelse i 1998.

## 1.2. Noen hovedresultater

En tredjedel av befolkningen i alderen 16 til 79 år har besøkt folkebiblioteket løpet av de siste tre månedene, nesten halvparten i løpet av siste år. Kvinner, yngre og de med høyere utdanning har i størst grad besøkt bibliotek den siste tremånedersperioden.

Over en tredjedel av bibliotekbrukerne har vært på biblioteket ti ganger eller mer det siste året. Kvinner besøker biblioteket oftere enn menn. De flittigste brukerne finner vi blant de eldre og personer med høyere universitets- og høyskoleutdanning.

En av ti bruker bibliotekets egne nettjenester, dette gjelder både i og utenfor bibliotekets lokaler.

De fleste har lånt romaner og fag- eller lærebøker. En tredjedel har lånt video og DVD. Litt over en tredjedel har sett utstillinger i biblioteket.

Bibliotekbrukerne er fornøyde med folkebiblioteket. De er aller mest fornøyd med det store og varierte utvalget av aktuelle bøker og bibliotekets trivelige lokaler.

Tre av fire mener det er viktig med et godt folkebibliotek i egen kommune. I valget mellom et lite og nært eller et stort og sentralt folkebibliotek, foretrekker de fleste det siste.

De aller fleste synes det passer best å besøke biblioteket om ettermiddagen og kvelden på hverdager. Tre av fire synes også det passer å gå på biblioteket på lørdager og godt over halvparten kunne tenke seg å besøke biblioteket på søndager.

Over halvparten av de som ikke har brukt folkebiblioteket siste år foretrekker å kjøpe bøker framfor å låne på biblioteket. Tre av fire i alderen 16-24 år foretrekker å bruke internett i stedet for folkebiblioteket.

Blant respondentenes barn er det 69 prosent av disse som har besøkt folkebiblioteket det siste året. De fleste låner bøker. De eldste barna er de flittigste brukerne.

Studenter bruker folkebiblioteket i større grad enn befolkningen generelt. Det gjelder også bruken av nettjenester i og utenfor folkebibliotekets lokaler. En høy andel av studentene som har brukt universitets- og høyskolebiblioteket siste år, søkte på internett i forbindelse med studiene. En nesten like høy andel har lånt pensumlitteratur, halvparten har gjort det ti ganger eller mer siste år. Fire av ti studenter har brukt lesesalsplass i universitets- og høyskolebiblioteket ti ganger eller mer de siste 12 månedene.

Kun et fåtall blant yrkesaktive skaffer seg faglitteratur og annet informasjonsmateriale gjennom ulike bibliotektilbud. Flesteparten får tilgang til det de trenger gjennom arbeidsgiver, de kjøper selv, bruker søkemotorer på internett og nettverk som for eksempel kolleger.

Sammenlikninger med en tilsvarende undersøkelse i 1998 viser at bibliotekbruken er svært stabil. Brukerne er mer positive til biblioteket nå enn i 1998. Flere kan tenke seg å gå på biblioteket i helgene enn før.

## 1.3. Begrep og bakgrunnsvariabler brukt i rapporten

### Alder

Aldersinndelingen refererer til fylte år per 31.12.2005, basert på registrert fødselsdato i Det sentrale folkeregisteret.

### Utdanning

Opplysningene om utdanningsnivå og fagfelt er hentet fra Statistisk sentralbyrås utdanningsregister og omfatter fullført allmennutdanning og yrkesutdanning for personer som har fylt 16 år. Grupperingen bygger



på Norsk standard for utdanningsgruppering i offentlig norsk statistikk (Statistisk sentralbyrå 2001: NOS C 617). Registeropplysningene er oppdatert per 1. oktober 2004.

### **Landsdel**

Følgende inndeling er brukt i rapporten:

- Oslo og Akershus
- Østlandet ellers: Oppland, Hedmark, Buskerud, Telemark, Vestfold og Østfold
- Agder og Rogaland: Rogaland, Vest-Agder og Øst-Agder
- Vestlandet: Hordaland, Sogn og Fjordane og Møre og Romsdal
- Trøndelag: Sør-Trøndelag og Nord-Trøndelag
- Nord-Norge: Nordland, Troms og Finnmark

### **Kommunetype**

Kommunetype er sjudelt. Tilsvarende undersøkelse ble gjennomført i 1998 som en del av Statistisk sentralbyrås Omnibusundersøkelser. I disse undersøkelsene ble respondentene bedt om selv å oppgi om de bodde i tettbygd eller spredtbygd bostedsstrøk. Kommunetype kan til en viss grad erstatte bostedsstrøk (Statistisk sentralbyrå 1994: *Standard for kommuneklassifisering*. NOS C 192). Følgende inndeling er brukt i rapporten:

- Sentral tjenesteytingskommune
- Mindre sentral tjenesteytingskommune
- Sentral tjenesteytings-/industrikommune
- Mindre sentral tjenesteytings-/industrikommune
- Industrikommune
- Landbruks-/industrikommune
- Primærnæringskommune

## 2. Folkebiblioteket: bruk og besøk

### 2.1. Tidspunkt for forrige bibliotekbesøk

Når respondentene blir spurt om når de sist besøkte et folkebibliotek (tabell 2.1) svarer en tredjedel at de har besøkt et folkebibliotek for mindre enn tre måneder siden. Det er 15 prosent som har besøkt folkebiblio-

teket i de siste 3 til 11 månedene. Samlet har nesten halvparten av befolkningen besøkt folkebiblioteket det siste året. En av fire har besøkt folkebiblioteket for mer enn seks år siden og 4 prosent av befolkningen har aldri besøkt et folkebibliotek.

Tabell 2.1. Tid siden forrige besøk på folkebiblioteket. Prosent

	Mindre enn 3 måneder siden	3-11 måneder siden	1-3 år siden	3-6 år siden	6 år siden eller mer	Aldri	I alt	Tallet på personer
<b>Alle</b>	<b>33</b>	<b>15</b>	<b>16</b>	<b>9</b>	<b>24</b>	<b>4</b>	<b>100</b>	<b>1229</b>
<b>Kjønn</b>								
Mann	22	13	15	11	33	5	100	610
Kvinne	43	17	16	7	15	3	100	619
<b>Alder</b>								
16-24 år	37	22	23	8	8	2	100	185
25-44 år	37	15	13	10	22	3	100	537
45-64 år	27	14	15	8	32	5	100	384
65-79 år	29	8	16	7	30	9	100	123
<b>Utdanningsnivå<sup>1</sup></b>								
Ungdomsskolenivå	18	12	15	7	37	11	100	170
Videregående skole	32	14	16	10	26	3	100	668
Lavere universitets-/høgskole	40	19	15	9	16	2	100	281
Høyere universitets-/høgskole	39	18	14	13	15	-	100	71
<b>Husholdningsinntekt</b>								
Under 100 000	42	20	10	4	14	10	100	50
100 000 - 199 999	31	17	14	7	26	4	100	70
200 000 - 299 999	35	8	23	6	23	6	100	119
300 000 - 399 999	35	16	12	12	20	5	100	138
400 000 eller mer	32	15	13	11	25	3	100	663
<b>Landsdel</b>								
Akershus og Oslo	32	17	15	10	21	5	100	280
Østlandet ellers	28	14	15	9	29	4	100	323
Agder og Rogaland	38	12	17	6	25	3	100	168
Vestlandet	31	18	19	9	19	4	100	213
Trøndelag	41	17	11	7	22	3	100	113
Nord-Norge	36	11	14	13	23	4	100	132
<b>Kommunetype</b>								
Primærnæringskommune	30	20	11	13	19	7	100	54
Landbruks/industrikommune	32	12	17	12	25	2	100	59
Industrikommune	31	15	14	9	27	4	100	98
Mindre sentral tjenesteyting /industrikommune	28	15	20	10	23	5	100	110
Sentral tjenesteyting /industrikommune	33	13	16	6	29	3	100	334
Mindre sentral tjenesteytingskommune	30	16	14	11	26	2	100	97
Sentral tjenesteytingskommune	35	16	15	9	19	5	100	477

<sup>1</sup> Utdanningsnivå relaterer seg til den høyeste fullførte utdanningen for personer som har fylt 16 år, jf. Norsk standard for utdanningsgruppering i offentlig norsk statistikk (Statistisk sentralbyrå 2001: NOS C 617).

Langt flere kvinner enn menn har besøkt folkebiblioteket i løpet av de siste tre månedene. Det er 43 prosent av kvinnene som har besøkt folkebiblioteket denne perioden, mot 22 prosent av mennene. Ser vi de siste 12 månedene samlet, har 60 prosent av kvinnene besøkt folkebiblioteket, mens dette gjelder 35 prosent av mennene.

Blant de to yngste aldersgruppene er andelen som har besøkt folkebiblioteket siste tre måneder størst. For aldersgruppen 16-24 år er andelen 37 prosent, det samme gjelder for aldersgruppen 25-44 år. Dersom vi ser det siste året under ett har personer i aldersgruppen 16-24 år i størst grad besøkt folkebiblioteket, dette gjelder 59 prosent.

Ser vi på utdanningsnivå<sup>1</sup> er det 40 prosent blant de med lavere universitets- og høyskoleutdanning som har besøkt folkebiblioteket for mindre enn tre måneder siden. Godt over halvparten i denne gruppen har besøkt folkebiblioteket når vi ser de siste 12 månedene samlet. Blant dem med høyere universitets- og høyskoleutdanning er andelen som har besøkt folkebiblioteket siste tre måneder 39 prosent. Det er personer med utdanning på ungdomskolenivå som i minst grad har besøkt folkebiblioteket siste tre måneder.

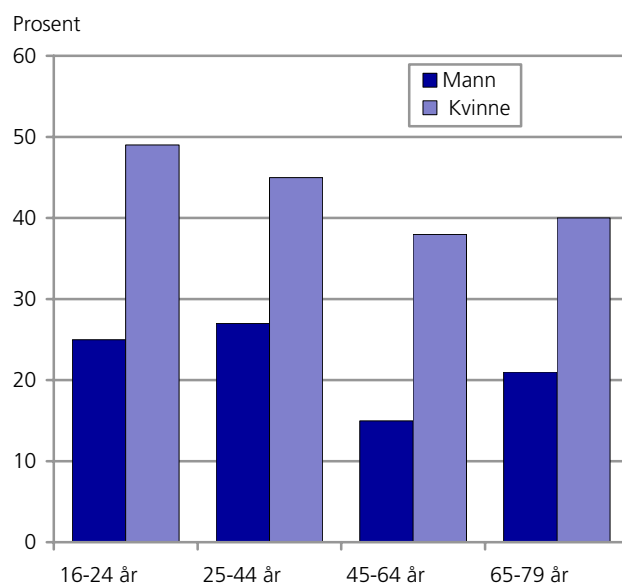
Det er relativt små forskjeller mellom landsdelene. Trøndelag peker seg ut som landsdelen hvor folk i størst grad har besøkt folkebiblioteket, hele 41 prosent av respondentene her har vært på biblioteket de siste tre månedene. I Akershus og Oslo har nesten en tredjedel oppgitt å ha besøkt folkebiblioteket innenfor den samme tidsrammen. For Østlandet ellers er det 28 prosent som sier de har gjort det samme, og er dermed den landsdelen med lavest besøksandel for siste tremånedersperiode. Når det gjelder kommunetype er forskjellene enda mindre. Størst andel besøk her har de sentrale tjenesteytingskommunene, hvor over en tredjedel av respondentene har besøkt folkebiblioteket siste tre måneder.

Det er også små forskjeller når vi ser på husholdningsinntekt. Det er de med lavest husholdningsinntekt som i størst grad har besøkt biblioteket de siste tre månedene, dette gjelder også om man ser året under ett.

Det er altså kvinner, yngre og de med høyere utdanning som i størst grad har besøkt folkebiblioteket siste tremåneders periode. Det ser ut til at landsdel, kommunetype og husholdningsinntekt ikke har så mye å si i forhold til i hvilken grad man har besøkt folkebiblioteket i det samme tidsrommet.

<sup>1</sup> Utdanningsnivå relaterer seg til den høyeste fullførte utdanningen for personer som har fylt 16 år, jf. Norsk standard for utdanningsgruppering i offentlig norsk statistikk (Statistisk sentralbyrå 2001: NOS C 617).

**Figur 2.1. Prosentandel kvinner og menn i ulike aldersgrupper som har besøkt folkebiblioteket i løpet av de siste tre månedene**



### Kvinner og menn i ulike aldersgrupper

Figur 2.1 viser andelen som har besøkt folkebiblioteket siste tre måneder fordelt på kjønn og aldersgruppe. Ser vi på befolkningen i grupper for kjønn og alder samtidig ser vi at det er flest kvinner i alle aldersgrupper som den siste tremåneders perioden har vært på folkebiblioteket. I aldersgruppen 16-24 år har nesten dobbelt så mange kvinner som menn vært på biblioteket i løpet av siste tre måneder. Forskjellen er minst i den neste aldersgruppen 25-44 år, hvor 45 prosent av kvinnene og 27 prosent av mennene har besøkt biblioteket i løpet av perioden.

### 1.2. Besøkhypighet blant bibliotekbrukerne

Tabell 2.2 viser besøkhypigheten blant personer som har besøkt folkebiblioteket i løpet av siste år. Blant disse bibliotekbrukerne er det flest som har besøkt folkebiblioteket mellom tre og fem ganger. Over en tredjedel har besøkt folkebiblioteket ti ganger eller mer det siste året. Det er 24 prosent av bibliotekbrukerne som oppgir å ha besøkt folkebiblioteket en til to ganger de siste 12 månedene.

Besøkhypigheten er også størst blant kvinnene. Det er 40 prosent av kvinnene som har besøkt folkebiblioteket ti ganger eller mer, mens den tilsvarende andelen for menn er 30 prosent.

De flittigste brukerne innenfor rammen av det siste året finner vi blant aldersgruppen 65-79 år. Her har nesten halvparten besøkt folkebiblioteket mer enn ti ganger i tidsrommet.

Tabell 2.2. Antall besøk på folkebibliotek siste 12 måneder. Prosent

	1-2 ganger	3-5 ganger	6-9 ganger	10-19 ganger	20-39 ganger	40 ganger eller mer	I alt	Tallet på personer
<b>Alle</b>	<b>24</b>	<b>29</b>	<b>11</b>	<b>23</b>	<b>7</b>	<b>6</b>	<b>100</b>	<b>588</b>
<b>Kjønn</b>								
Mann	27	32	11	17	6	7	100	218
Kvinne	22	28	11	26	8	6	100	370
<b>Alder</b>								
16-24 år	27	28	9	24	5	7	100	108
25-44 år	20	33	12	22	8	5	100	277
45-64 år	26	29	11	21	7	6	100	157
65-79 år	28	15	9	30	7	11	100	46
<b>Utdanningsnivå<sup>1</sup></b>								
Ungdomsskolenivå	25	31	12	24	6	2	100	51
Videregående skole	25	29	11	23	5	8	100	304
Lavere universitets-/høgskole	19	32	13	23	8	5	100	165
Høyere universitets-/høgskole	27	32	2	20	17	2	100	41
<b>Husholdningsinntekt</b>								
Under 100 000	32	26	6	23	3	10	100	31
100 000 - 199 999	24	32	9	21	3	12	100	34
200 000 - 299 999	16	22	10	37	6	10	100	51
300 000 - 399 999	20	27	11	17	14	10	100	70
400 000 eller mer	26	31	12	20	6	5	100	317
<b>Landsdel</b>								
Akershus og Oslo	32	28	10	21	7	3	100	138
Østlandet ellers	22	30	11	25	7	6	100	138
Agder og Rogaland	24	23	13	25	6	8	100	83
Vestlandet	20	30	13	26	8	3	100	103
Trøndelag	20	38	11	15	8	8	100	65
Nord-Norge	18	31	8	21	5	16	100	61
<b>Kommunetype</b>								
Primærnæringskommune	15	30	-	37	11	7	100	27
Landbruks/industrikommune	12	35	8	23	12	12	100	26
Industrikommune	29	24	11	27	2	7	100	45
Mindre sentral tjenesteyting-/industrikommune	17	36	15	17	4	11	100	47
Sentral tjenesteyting /industrikommune	22	27	13	24	8	7	100	153
Mindre sentral tjenesteytingskommune	20	38	9	20	2	11	100	45
Sentral tjenesteytingskommune	28	29	11	21	7	4	100	245

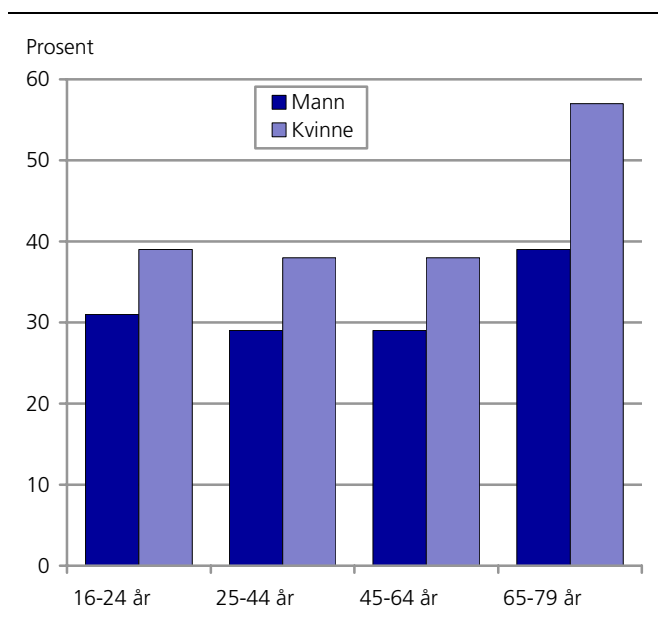
<sup>1</sup> Utdanningsnivå relaterer seg til den høyeste fullførte utdanningen for personer som har fylt 16 år, jf. Norsk standard for utdanningsgruppering i offentlig norsk statistikk (Statistisk sentralbyrå 2001: NOS C 617).

Det er ingen store forskjeller i besøkshyppighet når det gjelder utdanningsnivå. Ser vi på de som har besøkt biblioteket ti ganger eller mer, så er det personer med utdanning på ungdomskolenivå som har lavest andel besøk, 32 prosent. Personer med høyere universitets- og høgskoleutdanning har høyest andel besøk, 39 prosent.

Nord-Norge peker seg ut som landsdelen som har de hyppigst besøkende det siste året, 42 prosent har besøkt folkebiblioteket over ti ganger. Over halvparten av folk i primærnæringskommunene har besøkt folkebiblioteket ti ganger eller mer det siste året.

Blant ulike inntektsgrupper er det de med husholdningsinntekt 200 000 - 299 999 som har vært hyppigst på biblioteket. Over halvparten av disse har besøkt biblioteket ti ganger eller mer. I motsatt ende finner vi de med husholdningsinntekt på 400 000 og over. Det er ellers ingen store forskjeller i besøkshyppighet i forhold til husholdningsinntekt.

Figur 2.2. Prosentandel kvinner og menn i ulike aldersgrupper blant bibliotekbrukerne som har besøkt folkebiblioteket ti ganger eller mer i løpet av siste 12 måneder



**Kvinner og menn i ulike aldersgrupper**

Figur 2.2 viser andelen som har besøkt folkebiblioteket ti ganger eller mer de siste 12 månedene, fordelt på kjønn og aldersgrupper. Det er de eldste kvinnelige bibliotekbrukerne som i størst grad har besøkt biblioteket så hyppig det siste året. Kjønnforskjellene er størst blant de eldste. I aldersgruppen 65-79 år er det 57 prosent av de kvinnelige besøkende som har besøkt biblioteket ti ganger eller mer, mot 39 prosent av mennene. I de andre aldersgruppene er ikke forskjellene så store.

## 3. Bruk av bibliotekets nettsjenester

### 3.1. Bruk av bibliotekets nettsjenester i bibliotekets lokaler

Tabell 3.1 viser bruk av bibliotekets egne nettsjenester i folkebibliotekets lokaler. Fire av fem har oppgitt at de aldri har benyttet nettsjenestene i folkebibliotekets lokaler. Det er kun ni prosent av de som har besøkt folkebiblioteket siste år som har brukt nettsjenestene der i den samme perioden.

Høyest andel blant dem som aldri har benyttet nettsjenester i bibliotekets lokaler finner vi i aldersgruppen

65-79 år. Det er bibliotekbrukerne i aldersgruppen 16-24 år som i noe grad har brukt nettsjenester. Ser vi det siste året under ett er det en femtedel i denne aldersgruppen som har brukt bibliotekets nettsjenester i lokalene.

Ser vi på utdanningsnivå er det de med høyere utdanning som i noe grad har benyttet nettsjenester i biblioteket i løpet av det siste året. Det er små forskjeller når vi ser på landsdel.

Tabell 3.1. Tidspunkt for siste bruk av folkebibliotekets nettsjenester i bibliotekets lokaler. Prosent

	Mindre enn 3 måneder siden	3-11 måneder siden	1-3 år siden	3-6 år siden	6 år siden eller mer	Aldri	I alt	Tallet på personer
<b>Alle</b>	<b>6</b>	<b>3</b>	<b>6</b>	<b>2</b>	<b>3</b>	<b>80</b>	<b>100</b>	<b>1181</b>
<b>Kjønn</b>								
Mann	5	3	6	2	4	80	100	578
Kvinne	7	3	5	2	2	80	100	603
<b>Alder</b>								
16-24 år	14	5	10	4	2	64	100	181
25-44 år	7	4	7	3	3	77	100	522
45-64 år	2	2	3	1	2	90	100	366
65-79 år	2	-	2	1	4	92	100	112
<b>Utdanningsnivå<sup>1</sup></b>								
Ungdomsskolenivå	5	2	5	1	7	80	100	152
Videregående skole	5	3	4	3	2	84	100	647
Lavere universitets-/høgskole	6	5	9	2	2	76	100	275
Høyere universitets-/høgskole	10	1	8	-	3	77	100	71
<b>Husholdningsinntekt</b>								
Under 100 000	18	11	18	2	-	51	100	45
100 000 - 199 999	10	4	3	3	1	78	100	67
200 000 - 299 999	6	1	6	4	4	79	100	112
300 000 - 399 999	4	3	8	4	2	79	100	131
400 000 eller mer	5	4	5	2	3	82	100	643
<b>Landsdel</b>								
Akershus og Oslo	6	4	5	4	2	79	100	267
Østlandet ellers	6	3	6	1	4	80	100	310
Agder og Rogaland	4	1	6	1	4	83	100	163
Vestlandet	5	3	6	2	1	82	100	204
Trøndelag	8	6	6	1	1	77	100	110
Nord-Norge	9	2	5	2	2	80	100	127
<b>Kommunetype</b>								
Primærnæringskommune	6	2	6	-	2	84	100	50
Landbruks/industrikommune	3	2	5	-	3	86	100	58
Industrikommune	1	1	2	1	4	89	100	94
Mindre sentral tjenesteyting /industrikommune	8	1	3	1	3	85	100	105
Sentral tjenesteyting /industrikommune	6	2	6	2	3	81	100	324
Mindre sentral tjenesteytingskommune	3	4	8	-	2	82	100	95
Sentral tjenesteytingskommune	8	5	6	4	2	75	100	455

<sup>1</sup> Utdanningsnivå relaterer seg til den høyeste fullførte utdanningen for personer som har fylt 16 år, jf. Norsk standard for utdanningsgruppering i offentlig norsk statistikk (Statistisk sentralbyrå 2001: NOS C 617).

**Tabell 3.2. Tidspunkt for siste bruk av folkebibliotekets nettjenester utenfor bibliotekets lokaler. Prosent**

	Mindre enn 3 måneder siden	3-11 måneder siden	1-3 år siden	3-6 år siden	6 år siden eller mer	Aldri	I alt	Tallet på personer
<b>Alle</b>	<b>6</b>	<b>3</b>	<b>2</b>	<b>1</b>	<b>2</b>	<b>87</b>	<b>100</b>	<b>1230</b>
<b>Kjønn</b>								
Mann	5	2	2	1	2	88	100	610
Kvinne	7	4	2	0	1	86	100	620
<b>Alder</b>								
16-24 år	9	5	2	1	1	83	100	185
25-44 år	8	3	2	1	2	84	100	537
45-64 år	2	3	2	-	2	91	100	384
65-79 år	2	1	-	1	2	94	100	124
<b>Utdanningsnivå<sup>1</sup></b>								
Ungdomsskolenivå	2	2	1	-	3	92	100	171
Videregående skole	5	2	1	1	1	90	100	668
Lavere universitets-/høgskole	10	5	3	1	1	78	100	281
Høyere universitets-/høgskole	8	3	4	-	1	83	100	71
<b>Husholdningsinntekt</b>								
Under 100 000	6	2	8	2	-	82	100	50
100 000 - 199 999	7	-	1	-	1	90	100	70
200 000 - 299 999	4	2	-	-	3	91	100	119
300 000 - 399 999	8	4	1	3	2	82	100	138
400 000 eller mer	6	4	2	0	1	86	100	663
<b>Landsdel</b>								
Akershus og Oslo	7	3	1	1	1	86	100	280
Østlandet ellers	6	4	2	1	3	85	100	324
Agder og Rogaland	3	4	1	-	1	90	100	168
Vestlandet	5	2	4	0	0	87	100	213
Trøndelag	7	3	2	-	-	88	100	113
Nord-Norge	6	3	1	1	2	88	100	132
<b>Kommunetype</b>								
Primærnæringskommune	2	-	-	-	-	98	100	54
Landbruks/industrikommune	2	3	-	-	2	93	100	59
Industrikommune	4	-	1	1	2	91	100	98
Mindre sentral tjenesteyting /industrikommune	5	4	2	-	4	85	100	110
Sentral tjenesteyting /industrikommune	6	5	1	0	2	85	100	334
Mindre sentral tjenesteytingskommune	4	2	1	-	1	92	100	97
Sentral tjenesteytingskommune	7	3	3	1	1	85	100	478

<sup>1</sup> Utdanningsnivå relaterer seg til den høyeste fullførte utdanningen for personer som har fylt 16 år, jf. Norsk standard for utdanningsgruppering i offentlig norsk statistikk (Statistisk sentralbyrå 2001: NOS C 617).

### 3.2. Bruk av bibliotekets nettjenester utenfor bibliotekets lokaler

Tabell 3.2 viser befolkningens bruk av bibliotekets nettjenester utenfor folkebibliotekets lokaler. Det er enda flere som har oppgitt at de aldri har benyttet bibliotekets nettjenester utenfor folkebibliotekets lokaler. Dette gjelder hele 87 prosent. Kun ni prosent av befolkningen har benyttet bibliotekets egne nettjenester utenfor folkebibliotekets lokaler siste år.

Høyest andel blant dem som aldri har benyttet slike tjenester finner vi også her i aldersgruppen 65-79 år. Det er de yngste som i noe grad har brukt nettjenester utenfor bibliotekets lokaler, det gjelder 14 prosent når vi ser året under ett.

Det er blant personer med utdanning på universitets-/høgskolenivå som i særlig grad har benyttet folkebibliotekets nettjenester utenfor biblioteklokalene. Når vi ser det siste året under ett har 15 prosent med utdanning på dette nivået brukt nettjenester utenfor biblioteket.

De med høy husholdningsinntekt bruker nettjenester utenfor biblioteket i litt større grad. Det er små forskjeller når det gjelder landsdel.

## 4. Bibliotekbrukernes bruk av ulike tjenester

### 4.1. Lån av bøker, lydbøker, musikk, video og DVD

De som har vært på folkebiblioteket i løpet av det siste året har benyttet en rekke type tjenester. Tabell 4.1 viser hva bibliotekbrukerne har lånt og hvilke tjenester de har benyttet. Godt over halvparten av de besøkende har lånt skjønnlitterære bøker som romaner, dikt, krim og liknende. Det samme gjelder fag- eller lærebøker og hobbylitteratur. Det er 40 prosent som har lånt barne- og ungdomsbøker, og en tredjedel har lånt video og DVD.

Det er 64 prosent av kvinnene som har lånt romaner, mens litt under halvparten av mennene har gjort det samme. Halvparten av mennene har lånt fag- eller lærebøker og hobbylitteratur, mens dette gjelder 61 prosent av kvinnene. Det er 35 prosent av kvinnene

som har lånt video og DVD, 28 prosent av mennene har gjort det samme.

Nær to tredjedeler av de besøkende i den yngste aldersgruppen (16-24 år) har lånt fag- eller lærebøker og hobbylitteratur. Det er denne gruppen som i størst grad har lånt slike bøker. I aldersgruppen 25-44 år er det 58 prosent som har lånt denne typen bøker. Besøkende i denne aldersgruppen har i størst grad lånt lydbøker, musikk, video og DVD når de har vært på biblioteket. Det er de yngste og de eldste besøkende som i størst grad har lånt romaner, mens det er aldersgruppen 24-44 år som i størst grad har lånt med seg barne- og ungdomsbøker hjem.

Andelen som til sammen har lånt noe på biblioteket det siste året er 95 prosent.

Tabell 4.1. Bibliotekbrukernes lån og tjenester på folkebiblioteket siste 12 måneder. Prosent

	Kjønn			Alder			
	I alt	Mann	Kvinne	16-24 år	25-44 år	45-64 år	65-79 år
<b>Alle N</b>	<b>597</b>	<b>226</b>	<b>371</b>	<b>111</b>	<b>281</b>	<b>159</b>	<b>46</b>
Har lånt fag- lærebøker/hobbylitteratur	57	51	61	62	58	57	43
Har lånt barne- og ungdomsbøker	40	32	45	32	58	25	7
Har lånt andre bøker som romaner/dikt/krim ol.	57	46	64	62	53	60	65
Har lånt lydbøker	25	22	27	12	33	22	17
Har lånt musikk	18	19	16	20	23	11	2
Har lånt video/DVD	33	28	35	35	40	26	2
Har brukt oppslagsbøker/leksika/databaser	33	37	30	53	32	25	15
Har lest aviser/tegneserier/ukeblad/tidsskrifter	37	46	32	39	41	31	30
Har lest dokumenter/sakspapirer fra stat/fylke/kommune	9	10	9	11	9	11	2
Har studert lokalhistoriske dokumenter/mikrofilm	11	14	8	12	8	14	11
Har sett på utstillinger	35	31	38	20	36	45	39
Har vært på forestillinger ol. arrangement	13	12	14	6	15	12	22
Har benyttet folkebiblioteket til lekselesing/studier/gruppearbeid	17	15	18	49	14	3	2
Fått hjelp av personalet til å finne bestemte bøker	72	61	79	82	70	70	67
Fått hjelp av personalet med anbefaling om gode bøker	39	28	45	42	36	42	37
Fått hjelp av personalet til å finne stoff til stiler/prosjektoppgaver ol.	19	16	20	48	14	11	2
Fått hjelp til å finne spesielle opplysninger	31	28	32	43	26	32	28
Har til sammen lånt noe på biblioteket	95	93	96	94	95	96	98
Har til sammen fått hjelp av personalet	78	67	84	85	76	77	72



#### 4.2. Aktiviteter og tjenester

En tredjedel av de besøkende har brukt bibliotekets oppslagsbøker, leksika og databaser. Det er 37 prosent som har benyttet bibliotekbesøket til å lese aviser, tegneserier, ukeblader og tidsskrifter. Det er et fåtall som har lest saksdokumenter fra stat, fylke og kommune, men litt over en tredjedel har sett utstillinger på folkebiblioteket.

Det er aldersgruppen 16-24 år som i størst grad har benyttet oppslagsbøker, leksika og databaser. Naturlig nok er det også de yngste besøkende som i størst grad har benyttet folkebiblioteket til lekselesing, studier og gruppearbeid. Nær halvparten av de besøkende i denne aldersgruppen har benyttet folkebiblioteket til dette formålet.

Det er blant besøkende i alderen 25-44 år vi finner dem som i størst grad har benyttet folkebiblioteket til å lese aviser, tegneserier, ukeblader og tidsskrifter, tett fulgt av de yngste besøkende. Det er aldersgruppen 45-64 år som i størst grad har sett utstillinger i folkebiblioteket, fulgt av de eldste besøkende.

Det er nær tre fjerdedeler som har fått hjelp av personalet til å finne bestemte bøker. Det er i gruppen kvinner og i aldersgruppen 16-44 år vi finner dem som i størst grad har fått slik hjelp av personalet ved folkebiblioteket. Det er 39 prosent som har fått anbefalinger om gode bøker fra personalet. Nesten halvparten av de kvinnelige besøkende har fått slike anbefalinger.

Andelen som til sammen har fått en eller annen form for hjelp fra bibliotekpersonalet det siste året er 78 prosent.

## 5. Holdninger til folkebiblioteket

### 5.1. Bibliotekbrukernes holdninger til folkebiblioteket

De som har besøkt folkebiblioteket siste år ble bedt om å ta stilling til en rekke påstander om biblioteket. Tabell 5.1 viser bibliotekbrukernes holdninger til disse påstandene. Bibliotekbrukerne er stort sett godt fornøyd med folkebiblioteket.

Hele 93 prosent er helt eller delvis enig i at biblioteket har et stort og variert utvalg av aktuelle bøker. Det er til sammen 57 prosent som er helt eller delvis enig i at biblioteket har et godt tilbud når det gjelder andre medier enn bøker, som for eksempel film og musikk.

Det er ganske mange som ikke har noen formening om det er lett å få biblioteket til å skaffe andre medier som musikk, video, DVD og liknende fra andre bibliotek. Det er nesten to tredjedeler som har svart "vet ikke" til denne påstanden. Over halvparten vet ikke om biblioteket gir tilgang til nettbasert innhold av god kvalitet og hvorvidt biblioteket har gode nett-tjenester. Det er imidlertid 40 prosent som er helt eller delvis enig i at biblioteket har nettopp gode nett-tjenester.

Litt under halvparten av bibliotekbrukerne, er helt eller delvis uenig i at bibliotekets tilbud er godt kjent gjennom media.

Det er 88 prosent som bifaller påstanden om at "biblioteket har et faglig dyktig personale" og 92 prosent synes biblioteket har trivelige lokaler. 88 prosent sier seg helt enig eller delvis enig i at det er lett å finne fram på biblioteket. 62 prosent avviser at biblioteket ofte er stengt når de ønsker å gå dit.

### 5.2. Folkebiblioteket som gode

Over halvparten av befolkningen mener det er svært viktig med et godt folkebibliotek i egen kommune. Tabell 5.2 viser befolkningens syn på betydningen av å ha et godt folkebibliotek i kommunen. Det er 25 prosent som synes det er nokså viktig med et godt folkebibliotek i kommunen. Til sammen er det viktig for tre av fire å ha et godt folkebibliotek i egen kommune.

Et godt folkebibliotek er i større grad viktig for kvinner enn menn. Det er nesten to tredjedeler av kvinnene som mener det er svært viktig med et godt folkebibliotek, mens under halvparten av mennene legger like stor vekt på dette. Det er 15 prosent av mennene som mener et godt folkebibliotek i kommunen ikke er viktig i det hele tatt.

Tabell 5.1. Bibliotekbrukernes holdninger til folkebiblioteket. Prosent

	Helt enig	Delvis enig	Både enig og uenig <sup>1</sup>	Delvis uenig	Helt uenig	Vet ikke <sup>1</sup>	I alt	Tallet på personer
Biblioteket har et stort og variert utvalg av aktuelle bøker	63	30	0	2	1	4	100	595
Biblioteket har ikke de bøkene jeg er interessert i	3	12	1	22	58	5	100	595
Bøkene er ordnet slik at det er lett å finne fram til de bøkene jeg søker	62	26	2	5	1	4	100	594
Biblioteket er ofte stengt når jeg har lyst til å gå dit	12	21	1	16	46	3	100	594
Det er lett å få biblioteket til å skaffe papirbaserte medier som bøker, tidsskrifter, artikler ol. fra andre bibliotek	46	13	2	2	1	36	100	594
Det er lett å få biblioteket til å skaffe andre medier som musikk, video/DVD, lydbøker, elektroniske kopier av artikler ol. fra andre bibliotek	20	11	2	4	2	62	100	594
En må vente for lenge for å få låne nye bøker	10	18	2	15	32	23	100	594
Biblioteket har trivelige lokaler	72	20	2	4	1	1	100	594
Biblioteket har et faglig dyktig personale	69	19	1	1	0	10	100	594
Biblioteket har et godt tilbud når det gjelder andre medier som musikk, film og lydbøker	26	31	3	9	6	26	100	594
Biblioteket gir tilgang til nettbasert innhold av god kvalitet	25	16	2	2	1	54	100	594
Biblioteket har gode nett-tjenester	23	17	2	2	2	55	100	594
Bibliotekets tilbud er godt kjent gjennom media	18	19	3	23	22	16	100	594

<sup>1</sup> Svaralternativet ble ikke lest opp for respondentene

**Tabell 5.2. Ulike grupers syn på om det er svært viktig, nokså viktig, mindre viktig eller ikke viktig med et godt folkebibliotek i kommunen. Prosent**

	Svært viktig	Nokså viktig	Mindre viktig	Ikke viktig	Vet ikke	I alt	Tallet på personer
<b>Alle</b>	<b>53</b>	<b>25</b>	<b>12</b>	<b>10</b>	<b>0</b>	<b>100</b>	<b>1227</b>
<b>Kjønn</b>							
Mann	43	28	14	15	0	100	609
Kvinne	63	22	9	5	0	100	618
<b>Alder</b>							
16-24 år	40	33	14	13	-	100	184
25-44 år	56	26	11	7	0	100	537
45-64 år	56	21	11	12	-	100	382
65-79 år	54	22	10	13	1	100	124
<b>Landsdel</b>							
Akershus og Oslo	54	26	11	8	-	100	280
Østlandet ellers	53	23	11	12	1	100	323
Agder og Rogaland	53	22	13	13	-	100	168
Vestlandet	50	26	14	10	-	100	212
Trøndelag	50	33	11	6	-	100	112
Nord-Norge	58	23	10	9	-	100	132

**Tabell 5.3. Foretrukket bibliotekstype. Prosent**

	A: Lite og nært	B: Stort og sentralt	Vet ikke	I alt	Tallet på personer
<b>Alle</b>	<b>19</b>	<b>78</b>	<b>2</b>	<b>100</b>	<b>1224</b>
<b>Kjønn</b>					
Mann	16	81	3	100	607
Kvinne	22	76	2	100	617
<b>Alder</b>					
16-24 år	11	86	2	100	184
25-44 år	20	80	1	100	535
45-64 år	18	79	3	100	381
65-79 år	34	59	7	100	124
<b>Landsdel</b>					
Akershus og Oslo	21	78	1	100	280
Østlandet ellers	19	79	2	100	322
Agder og Rogaland	17	78	5	100	167
Vestlandet	20	78	2	100	211
Trøndelag	17	81	2	100	112
Nord-Norge	20	77	3	100	132

Det er personer i alderen 25 til 64 år som legger størst vekt på et godt folkebibliotek, 56 prosent mener det er svært viktig. Men det er ingen store forskjeller mellom aldersgruppene. Det er de yngste, i aldersgruppen 16-24 år som legger minst vekt på et godt folkebibliotek, 40 prosent mener det er svært viktig å ha et slikt tilbud i kommunen.

Ser vi på landsdelene er det små forskjeller også her. Tre av fire i Agder og Rogaland ser det som svært viktig eller nokså viktig med et godt folkebibliotek. Et godt folkebibliotek er svært eller nokså viktig for til sammen 83 prosent av befolkningen i Trøndelag.

Tabell 5.3 viser hva slags bibliotek ulike grupper foretrekker i valget mellom "lite og nært" eller "stort og sentralt" folkebibliotek. Et stort flertall foretrekker et

stort og sentralt folkebibliotek. Det er hele 78 prosent som foretrekker denne bibliotektypen.

Det er liten forskjell mellom kvinner og menn i dette spørsmålet. Det er flest menn (81 prosent) som foretrekker et stort og sentralt folkebibliotek, mens 76 prosent av kvinnene har den samme preferansen. Når det gjelder aldersgrupper ser det ut til at preferansen for et stort og sentralt folkebibliotek avtar med alderen. Mens hele 86 prosent i aldersgruppen 16-24 år foretrekker det store sentralt beliggende folkebiblioteket, er det 59 prosent i aldersgruppen 65-79 år som gjør det samme.

Landsdeler i mellom er det små forskjeller hva gjelder bibliotekstype. Det er folk i Trøndelag som i størst grad foretrekker det store sentrale folkebiblioteket (81 prosent) og Nord-Norge som i minst grad foretrekker det samme (77 prosent).

### 5.3 Åpningstider

Tabell 5.4 viser når det passer befolkningen å besøke biblioteket. Det passer et overveldende flertall å besøke folkebiblioteket på hverdager om ettermiddagen og kvelden. Tre av fire nordmenn synes også det passer å gå på biblioteket på lørdager. Godt over halvparten kan også gjerne besøke biblioteket på søndagene, dersom de hadde hatt muligheten til det.

Det er få forskjeller mellom kjønn når det gjelder foretrukket for besøkstidspunkt. Den eneste forskjellen mellom kvinner og menn, er andelen som synes det passer å besøke biblioteket om formiddagen på hverdager. Det er 37 prosent av kvinnene som oppgir at dette tidspunktet passer, mot 28 prosent av mennene.

Tabell 5.4. Holdninger til åpningstider. Prosent

	Hverdager på formiddagen	Hverdager på ettermiddag og kveld	Lørdager	Søndager	Tallet på personer
<b>Alle</b>	<b>32</b>	<b>85</b>	<b>74</b>	<b>57</b>	<b>1226</b>
<b>Kjønn</b>					
Mann	28	85	74	57	608
Kvinne	37	86	74	56	618
<b>Alder</b>					
16-24 år	28	84	64	59	184
25-44 år	23	88	80	69	537
45-64 år	30	88	73	45	381
65-79 år	84	68	64	35	124
<b>Landsdel</b>					
Akershus og Oslo	28	85	77	63	280
Østlandet ellers	33	85	73	49	322
Agder og Rogaland	37	78	69	51	168
Vestlandet	37	89	75	55	212
Trøndelag	28	90	69	69	112
Nord-Norge	31	88	80	64	132
<b>Bruk av folkebibliotek</b>					
Bruker folkebiblioteket	35	87	78	57	585
Bruker ikke folkebiblioteket	30	84	70	57	641

De største forskjellene finner vi når vi ser på alder. Det er hele 84 prosent i aldersgruppen 65-79 år som synes det passer å besøke biblioteket på hverdager om formiddagen. Den samme prosentandelen oppgir også 16-24-åringene når det gjelder besøk på hverdager, men om ettermiddagen og kvelden.

Det er ingen store forskjeller mellom landsdelene når det gjelder foretrukne besøkstidspunkt. Det er litt flere på Sør- og Vestlandet som gjerne besøker biblioteket om formiddagen på hverdager, enn ellers i landet. Det er flest i Trøndelag som foretrekker hverdager på ettermiddag og kveld, samt søndagsåpne bibliotek. Nord-Norge har størst andel som foretrekker å legge bibliotekbesøket til lørdager.

Ser vi på de som har brukt folkebiblioteket siste år og de som ikke har det, er det små forskjeller. De som har brukt folkebiblioteket stiller seg litt mer positiv til besøkstidspunktene hverdager både dag og kveld, samt lørdager.

## 6. Alternativer til folkebiblioteket

### 6.1. Årsaker til at man ikke har brukt folkebiblioteket siste år

Litt over halvparten av respondentene hadde ikke brukt folkebiblioteket siste 12 måneder. De fikk spørsmål om mulige årsaker til dette. Tabell 6.1 viser årsaker til at man ikke har benyttet folkebiblioteket siste år. Over halvparten av ikke-brukerne foretrekker å kjøpe bøker framfor å låne på biblioteket. En av fem vet ikke nok om hva folkebiblioteket har å tilby. Det at man ikke har brukt biblioteket skyldes i svært liten grad at de ikke har et godt nok tilbud, i hvert fall har bare 6 prosent oppgitt at dette er en av årsakene til at de ikke har brukt folkebiblioteket siste år. Nesten halvparten foretrekker å bruke internett for å finne det de trenger. Det er 17 prosent som ikke har vært på biblioteket fordi det ikke ligger i nærheten av andre tilbud og tjenester, mens 31 prosent oppgir at det er andre årsaker til at de ikke har brukt folkebiblioteket.

Det er litt flere kvinner enn menn, 59 mot 51 prosent, som foretrekker å kjøpe bøker framfor å låne på biblioteket. Litt over halvparten av mennene foretrekker å bruke internett for å finne det de trenger, dette gjelder 41 prosent av kvinnene. Det er 12 prosent av kvinnene som sier de ikke vet nok om hva folkebiblioteket tilbyr og derfor ikke har vært der det siste året, 24 prosent av mennene mener at det er en av årsakene til at de ikke har brukt biblioteket. Det er 21 prosent av kvinnene som sier en av årsakene er at biblioteket ikke ligger i nærheten av andre tilbud, dette gjelder bare 14 prosent av mennene.

Det er størst andel i aldersgruppene 25-44 og 45-64 år som foretrekker å kjøpe framfor å låne bøker, hen-

holdsvis 57 og 59 prosent har oppgitt dette som en årsak til at de ikke har besøkt folkebibliotek siste år. Det er størst andel i aldersgruppen 25-44 år som oppgir bibliotekets plassering i forhold til andre tilbud og tjenester, som en årsak til at de ikke har vært der siste år. Det er størst andel i den eldste aldersgruppen som har oppgitt vanskeligheter med å komme seg til biblioteket som en av årsakene.

I den yngste aldersgruppen er det så mange som tre av fire som foretrekker å bruke internett framfor folkebiblioteket. Det er over halvparten av ikke-brukerne i alderen 25 til 44 år som tyr til internett i stedet for biblioteket. Det er flest unge som ikke vet nok om hva folkebiblioteket har å tilby. Over en tredjedel i den yngste aldersgruppen får dekket sitt behov gjennom andre bibliotek. Det er også størst andel unge som mener biblioteket ikke har godt nok tilbud, selv om forskjellene mellom aldersgruppene er små.

Det er flest i Akershus og Oslo som foretrekker å kjøpe bøker framfor å låne dem på biblioteket. Hele 67 prosent har oppgitt dette som en årsak til at de ikke har brukt biblioteket siste år. En av fire i denne regionen bruker ikke folkebiblioteket fordi de ikke vet nok om hva det har å tilby. Folk i Nord-Norge, Akershus og Oslo foretrekker å bruke internett for å finne det de trenger, det er henholdsvis 55 og 57 prosent som har oppgitt dette som en av årsakene til at de ikke har vært på biblioteket. Det er 24 prosent av ikke-brukerne på Vestlandet som mener bibliotekets plassering i forhold til andre tilbud og tjenester, er en av årsaken til at de ikke har brukt det siste året.

Tabell 6.1. Årsaker til at man ikke har brukt folkebiblioteket siste 12 måneder. Prosent

	Kjønn			Alder				Landsdel						
	I alt	Mann	Kvinne	16-24 år	25-44 år	45-64 år	65-79 år	I alt	Akershus og Oslo	Østland et ellers	Agder og Rogaland	Vest-landet	Trøndelag	Nord-Norge
<b>Alle N</b>	<b>632</b>	<b>384</b>	<b>248</b>	<b>74</b>	<b>256</b>	<b>225</b>	<b>77</b>	<b>632</b>	<b>142</b>	<b>178</b>	<b>85</b>	<b>110</b>	<b>48</b>	<b>69</b>
Foretrekker å kjøpe bøker og annet materiale framfor å låne	54	51	59	38	57	59	47	54	67	49	51	51	40	59
Vet ikke nok om hva folkebiblioteket har å tilby	20	24	12	28	20	20	10	20	25	16	18	22	10	22
Biblioteket har ikke har godt nok tilbud av bøker og annet m	6	8	4	9	6	6	4	6	9	5	4	5	10	6
Du foretrekker å bruke Internett for å finne det du trenger	48	53	41	76	57	43	6	48	57	42	46	43	50	55
Du får dekket ditt behov gjennom andre bibliotek	11	10	14	36	8	10	3	11	12	10	9	15	19	7
Biblioteket ikke ligger i nærheten av andre tilbud og tjenes	17	14	21	16	20	15	16	17	21	11	20	24	6	16
Biblioteket har ikke gode nok studiemuligheter	2	2	2	5	2	1	1	2	3	2	1	1	4	1
Det er vanskelig for deg å komme deg til folkebiblioteket	10	8	14	9	10	8	18	10	6	9	18	16	4	7
Er det andre årsaker til at du ikke har brukt folkebibliotek	31	31	32	23	35	31	31	31	35	31	26	34	40	25

## 7. Barns bruk av folkebiblioteket

### 7.1. Barns bruk og besøk på folkebiblioteket

I husholdninger med barn under 12 år ble foreldre spurt om bibliotekbruken til ett av barna i husholdningen. Ifølge opplysningene fra foreldre (tabell 7.1) er det 69 prosent av disse barna som har besøkt folkebiblioteket siste 12 måneder. I motsetning til befolkningen ellers, er det her guttene som i størst grad har besøkt biblioteket, hele 71 prosent har vært på folkebiblioteket i løpet av det siste året. Det er 67 prosent av jentene som har besøkt folkebiblioteket i samme tidsrom. Andelen barn som har besøkt folkebiblioteket i løpet av det siste året stiger med alderen. I aldersgruppen 10-11 år er det hele 93 prosent som har besøkt folkebiblioteket siste år.

Av barna som har besøkt folkebiblioteket i løpet av de siste 12 månedene er det flest som har vært der mellom tre og fem ganger (tabell 7.2). Det er en tredjedel som

har vært på biblioteket ti ganger eller mer. Ser vi på de som har vært på biblioteket ti ganger eller mer, er det jentene som utgjør den største andelen. 39 prosent av jentene har vært der så ofte, mot 29 prosent av guttene. Vi ser også at andelen som har besøkt biblioteket ofte det siste året stiger med alderen.

**Tabell 7.1. Tid siden barnets forrige besøk på folkebiblioteket i løpet av de siste 12 måneder. Prosent**

	Tallet på personer	
<b>Alle</b>	<b>69</b>	<b>342</b>
<b>Barnets kjønn</b>		
gutt	71	178
jente	67	164
<b>Barnets alder</b>		
0-3 år	40	107
4-6 år	76	75
7-9 år	79	87
10-11 år	93	73

**Tabell 7.2. Barnets besøk på folkebiblioteket i løpet av de siste 12 måneder. Prosent**

	1-2 ganger	3-5 ganger	6-9 ganger	10-19 ganger	20-39 ganger	40 ganger eller mer	Vet ikke	I alt	Tallet på personer
<b>Alle</b>	<b>18</b>	<b>29</b>	<b>18</b>	<b>16</b>	<b>10</b>	<b>7</b>	<b>2</b>	<b>100</b>	<b>237</b>
<b>Barnets kjønn</b>									
Gutt	17	34	18	15	8	6	3	100	127
Jente	20	23	18	17	13	9	-	100	110
<b>Barnets alder</b>									
0-3 år	30	30	14	9	9	7	-	100	43
4-6 år	16	33	23	16	7	5	-	100	57
7-9 år	16	30	14	23	6	9	1	100	69
10-11 år	15	22	21	13	18	7	4	100	68

**Tabell 7.3. Barnets bruk av ulike tjenester på folkebiblioteket siste 12 måneder. Prosent**

	I alt	Barnets kjønn		Barnets alder			
		Gutt	Jente	0-3 år	4-6 år	7-9 år	10-11 år
<b>Alle N</b>	<b>237</b>	<b>127</b>	<b>110</b>	<b>43</b>	<b>57</b>	<b>69</b>	<b>68</b>
Barnet har lånt bøker	87	91	82	60	84	96	97
Barnet har lånt musikk	21	21	21	16	25	26	16
Barnet har lånt video/DVD	43	46	40	23	46	43	53
Barnet har lest bøker, tegneserier eller hørt på musikk	56	54	58	37	61	58	62
Barnet har brukt internett	17	20	13	7	7	14	34
Barnet har brukt oppslagsbøker/leksika/databaser	12	14	9	7	-	12	25
Barnet har fått hjelp av personalet til å finne bøker/informasjon	46	49	42	26	37	57	54
Barnet har fått hjelp av personalet på nettet	13	14	11	9	4	14	21
Barnet har vært på forestillinger	36	38	35	19	42	43	35
Barnet har vært på biblioteket sammen med venner	41	39	44	16	30	46	62
Barnet har vært på biblioteket sammen med klassen eller barnehagen	66	68	64	35	58	78	79
Har til sammen lånt noe	88	92	83	63	84	97	97
Har til sammen fått hjelp av personalet	48	50	45	28	37	58	59

Tabell 7.4. Barnets indirekte bruk av ulike tjenester på folkebiblioteket siste 12 måneder. Prosent

	Barnets kjønn			Barnets alder			
	I alt	gutt	jente	0-3 år	4-6 år	7-9 år	10-11 år
<b>Alle N</b>	<b>338</b>	<b>177</b>	<b>161</b>	<b>104</b>	<b>74</b>	<b>87</b>	<b>73</b>
Lånt bøker på vegne av barnet siste 12 mnd	46	45	46	29	54	49	56
Lånt musikk på vegne av barnet siste 12 mnd	14	15	12	9	19	22	5
Lånt video/DVD på vegne av barnet siste 12 mnd	23	22	24	12	30	25	29
Fått hjelp av personalet på vegne av barnet siste 12 mnd	24	23	25	11	30	28	32
Fått hjelp av personalet på nettet på vegne av barnet siste 12 mnd	4	3	4	1	1	6	7
Har til sammen lånt noe på vegne av barnet	46	46	46	29	54	51	56
Har til samme fått hjelp av personalet på vegne av barnet	24	23	25	11	30	28	32

## 7.2. Barnets bruk av ulike tjenester

Tabellene 7.3 og 7.4 viser barnas direkte og indirekte (foreldre på vegne av barnet) bruk av ulike tjenester på biblioteket de siste 12 månedene. Det er flest som har lånt bøker, hele 87 prosent har oppgitt at barnet har lånt bøker siste år. Det er størst andel gutter som har gjort dette. Andelen som har lånt bøker stiger med alderen. To tredjedeler av barna har vært på biblioteket med klassen eller barnehagen, og andelen stiger med alderen. Over halvparten av barna har lest bøker, tegneserier eller hørt på musikk på folkebiblioteket siste år, men det er kun 21 prosent av barna som har lånt med seg musikk hjem. Det er derimot 43 prosent som har lånt video og DVD.

Ser vi på andelen som til sammen har lånt noe på biblioteket siste 12 måneder gjelder dette 88 prosent. Andelen som til sammen har fått en eller annen form for hjelp av personalet i samme tidsrom er 48 prosent.

Foreldre ble også spurt om de eller noen andre i husholdningen hadde brukt biblioteket på barnets vegne uten at barnet selv var med. Andelen som har brukt de ulike tjenestene på barnets vegne er mindre enn når barnet selv har vært med på biblioteket. Andelen indirekte bruk er størst for de eldste barna.

Når det gjelder indirekte bruk av bibliotek er andelen som til sammen har lånt ett eller annet på biblioteket det siste året 46 prosent. Andelen som til sammen har mottatt hjelp fra personalet på barnets vegne er 24 prosent.

Det er kun 14 prosent av barna i skolealder som har brukt biblioteket til lekselesing og skolearbeid (tabell 7.5). Andelen stiger med alderen og det er flest gutter som har benyttet folkebiblioteket til dette formålet.

Andelen som har benyttet de ulike tjenestene stiger med alderen for de fleste tjenestene. Det er guttene som i størst grad har benyttet ulike tjenester på biblioteket.

Tabell 7.5. Andel barn som har brukt biblioteket til lekselesing/skolearbeid siste 12 måneder. Prosent

	Barnets kjønn			Barnets alder		
	I alt	gutt	jente	4-6 år	7-9 år	10-11 år
<b>Alle N</b>	<b>155</b>	<b>90</b>	<b>65</b>	<b>18</b>	<b>69</b>	<b>68</b>
Brukt biblioteket til lekselesing/skolearbeid	14	17	11	11	10	19



## 8. Studenters bruk av folkebiblioteket

### 8.1. Studentens forrige folkebibliotekbesøk

Til undersøkelsen ble det trukket et tilleggsutvalg studenter. Både hel- og deltidsstudenter som har studert i løpet av siste studieår har blitt regnet med. Tabell 8.1 viser når studentene sist besøkte et folkebibliotek. Litt under halvparten har besøkt et folkebibliotek for mindre enn tre måneder siden. Det er 17 prosent som har besøkt folkebiblioteket for 3 til 11 måneder siden. Ser vi det siste året under ett er det nærmere to tredjedeler av studentene som har besøkt et folkebibliotek i denne perioden. Kun én prosent av studentene har aldri besøkt et folkebibliotek.

Det er ikke store forskjeller når vi ser på andeler mannlige og kvinnelige studenter som har besøkt folkebiblioteket. Det er en litt større andel av de

kvinnelige studentene (48 prosent) som har besøkt et folkebibliotek i løpet av de siste tre månedene. Tilsvarende andel for de mannlige studentene er 43 prosent. Ser vi de siste 12 månedene under ett, har over to tredjedeler av de kvinnelige studentene besøkt folkebibliotek i perioden. Det er 57 prosent av de mannlige studentene som har gjort det samme.

Det er studentene i de eldste aldersgruppene som i størst grad har besøkt folkebiblioteket i den siste tremåneders perioden, høyest andel har de mellom 41 og 50 år. Dette gjelder også når vi ser siste år under ett. Studentene i alderen 25-30 år har i minst grad besøkt biblioteket siste tre måneder, det gjelder også om man ser de siste 12 månedene samlet.

Tabell 8.1. Studentenes siste besøk på folkebiblioteket. Prosent

	Mindre enn 3 måneder siden	3-11 måneder siden	1-3 år siden	3-6 år siden	6 år siden eller mer	Aldri	I alt	Tallet på personer
<b>Alle</b>	<b>46</b>	<b>17</b>	<b>20</b>	<b>8</b>	<b>8</b>	<b>1</b>	<b>100</b>	<b>410</b>
<b>Alder</b>								
19-24 år	40	22	24	9	4	1	100	163
25-30 år	39	15	22	11	11	1	100	98
31-40 år	50	16	18	6	9	1	100	68
41-50 år	65	10	10	6	8	2	100	62
51-60 år	58	16	5	5	16	-	100	19
<b>Kjønn</b>								
Mann	43	14	21	9	11	1	100	173
Kvinne	48	19	18	8	5	1	100	237
<b>Utdanningsnivå<sup>1</sup></b>								
Videregående skole	44	19	22	9	6	0	100	232
Lavere universitets-/høgskole	48	16	17	8	9	2	100	153
Høyere universitets-/høgskole	50	6	17	11	17	-	100	18
<b>Fagfelt</b>								
Allment fagfelt	45	19	20	8	6	1	100	154
Humanistiske/estetisk fag	52	24	10	7	5	2	100	58
Lærer/pedagogiske fag	48	23	16	6	6	-	100	31
Samfunnsvitenskap og jus	61	13	13	4	9	-	100	23
Økonomiske/adm.fag	35	15	30	7	9	4	100	54
Naturvitenskap/håndverk/tekniske fag	39	8	19	14	19	-	100	36
Helse- sosial- og idrettsfag	53	11	19	11	6	-	100	36
Videre-/etterutdanning	48	12	21	8	9	2	100	132
<b>Undervisningsform</b>								
Undervisning ved lærestedet	42	18	21	9	8	1	100	340
Fjernundervisning	64	14	9	6	6	-	100	64

<sup>1</sup> Utdanningsnivå relaterer seg til den høyeste fullførte utdanningen for personer som har fylt 16 år, jf. Norsk standard for utdanningsgruppering i offentlig norsk statistikk (Statistisk sentralbyrå 2001: NOS C 617).

Tabell 8.2. Studenetens siste bruk av folkebibliotekets nettjenester i og utenfor bibliotekets lokaler. Prosent

	Mindre enn 3 måneder siden	3-11 måneder siden	1-3 år siden	3-6 år siden	6 år siden eller mer	Aldri	I alt	Tallet på personer
<b>I bibliotekets lokaler</b>								
<b>Alle</b>	<b>11</b>	<b>10</b>	<b>7</b>	<b>3</b>	<b>1</b>	<b>67</b>	<b>100</b>	<b>405</b>
<b>Kjønn</b>								
Mann	12	11	11	3	2	63	100	171
Kvinne	10	9	5	3	1	71	100	234
<b>Alder</b>								
19-24 år	9	9	13	4	1	64	100	161
25-30 år	11	16	7	3	2	60	100	97
31-40 år	15	4	3	3	-	75	100	67
41-50 år	11	8	-	2	3	75	100	61
51-60 år	11	11	-	-	-	79	100	19
<b>Utdanningsnivå<sup>1</sup></b>								
Videregående skole	10	10	9	3	1	66	100	231
Lavere universitets-/høgskole	11	10	5	3	2	69	100	150
Høyere universitets-/høgskole	11	11	6	6	-	67	100	18
<b>Fagfelt</b>								
<b>Allment fagfelt</b>	<b>12</b>	<b>12</b>	<b>8</b>	<b>3</b>	<b>1</b>	<b>65</b>	<b>100</b>	<b>153</b>
Humanistiske/estetisk fag	14	12	7	4	2	61	100	57
Lærer/pedagogiske fag	3	13	6	-	-	77	100	31
Samfunnsvitenskap og jus	9	9	9	-	-	74	100	23
Økonomiske/adm.fag	8	8	12	2	2	69	100	52
Naturvitenskap/håndverk/tekniske fag	11	3	6	3	6	72	100	36
Helse- sosial- og idrettsfag	14	8	3	6	3	67	100	36
Videre-/etterutdanning	12	9	2	3	1	73	100	129
<b>Undervisningsform</b>								
Undervisning ved lærestedet	10	10	8	3	2	67	100	335
Fjernundervisning	14	6	3	3	-	73	100	64
<b>Utenfor bibliotekets lokaler</b>								
<b>Alle</b>	<b>15</b>	<b>6</b>	<b>2</b>	<b>1</b>	<b>0</b>	<b>76</b>	<b>100</b>	<b>410</b>
<b>Kjønn</b>								
Mann	14	5	2	1	-	78	100	173
Kvinne	16	6	1	2	0	74	100	237
<b>Alder</b>								
19-24 år	13	6	3	2	1	75	100	163
25-30 år	13	6	1	1	-	79	100	98
31-40 år	19	6	-	-	-	75	100	68
41-50 år	23	3	2	3	-	69	100	62
51-60 år	11	5	-	-	-	84	100	19
<b>Utdanningsnivå<sup>1</sup></b>								
Videregående skole	14	6	3	1	0	75	100	232
Lavere universitets-/høgskole	17	4	1	2	-	76	100	153
Høyere universitets-/høgskole	22	6	-	-	-	72	100	18
<b>Fagfelt</b>								
Allment fagfelt	14	8	2	1	1	74	100	154
Humanistiske/estetisk fag	16	2	-	3	-	79	100	58
Lærer/pedagogiske fag	23	6	3	-	-	68	100	31
Samfunnsvitenskap og jus	17	4	-	-	-	78	100	23
Økonomiske/adm.fag	13	2	4	-	-	81	100	54
Naturvitenskap/håndverk/tekniske fag	19	6	3	3	-	69	100	36
Helse- sosial- og idrettsfag	11	6	-	3	-	81	100	36
Videre-/etterutdanning	17	5	3	2	-	74	100	132
<b>Undervisningsform</b>								
Undervisning ved lærestedet	16	6	2	2	0	75	100	340
Fjernundervisning	13	6	2	-	-	80	100	64

<sup>1</sup> Utdanningsnivå relaterer seg til den høyeste fullførte utdanningen for personer som har fylt 16 år, jf. Norsk standard for utdanningsgruppering i offentlig norsk statistikk (Statistisk sentralbyrå 2001: NOS C 617).

Ser vi på utdanningsnivå<sup>2</sup> er det de med høyskole- eller universitetsutdanning som i størst grad har besøkt folkebiblioteket siste tre måneder. Nær halvparten av studentene på dette nivået har vært innom folkebiblioteket i perioden. Ser vi det siste året under ett er det liten forskjell på studenter med utdanning på høyskole- eller universitetsnivå og de med høyeste fullførte utdanning på videregående nivå, hvor 63 prosent har besøkt et folkebibliotek i løpet av siste år.

Forskjellene er små når vi bryter ned tallene på fagfelt, og antallet respondenter lavt. Studerende på samfunnsvitenskaplige og juridiske studier ser i størst grad ut til å ha besøkt folkebiblioteket, hvor 61 prosent av respondentene har besøkt biblioteket for mindre enn tre måneder siden. Ser vi på de siste 12 månedene ser den høyeste andelen besøkende ut til å være blant studentene innenfor humanistiske og estetiske fag.

Det er litt under halvparten, 48 prosent, av studentene som tar en form for videre- eller etterutdanning som har besøkt folkebiblioteket for mindre enn tre måneder siden. Andelen besøkende for denne gruppen studenter er 60 prosent når vi ser siste år under ett.

Studenter som følger en eller annen form for fjernundervisning har i større grad enn studenter som følger undervisning ved lærestedet besøkt folkebiblioteket i løpet av de siste tre månedene. Det er 64 prosent av fjernstudentene som har besøkt folkebiblioteket i denne tidsperioden, mot 42 prosent av studentene som studerer ved lærestedet. Dette gjelder også når vi ser de siste 12 månedene samlet.

Sammenlikner vi med befolkningen generelt ser vi at en større andel av studentene har besøkt folkebiblioteket i den siste tremåneders perioden. Det er en tredjedel av befolkningen generelt som har besøkt et folkebibliotek innenfor denne tidsrammen, mot 46 prosent av studentene. Nesten to tredjedeler av studentene har besøkt folkebiblioteket når vi ser det siste året under ett. Tilsvarende andel for befolkningen generelt er 48 prosent.

En større andel av studentene enn bibliotekbrukerne generelt har brukt folkebibliotekets netjtjenester (tabell 8.2). Det gjelder både i og utenfor bibliotekets lokaler. Det er 21 prosent av studentene som har brukt bibliotekets netjtjenester i bibliotekets lokaler når vi ser det siste året under ett. En litt større andel av de mannlige studentene har brukt netjtjenestene i løpet av de siste 12 månedene. Det er ingen større forskjeller når det gjelder alder eller utdanningsnivå. Bruken av netjtjenester utenfor bibliotekets lokaler ligger omtrent på samme nivå. Det er også 21 prosent av studentene som har brukt netjtjenestene utenfor bibliotekets lokaler, når vi ser det siste året under ett.

## 8.2. Besøkhypighet blant studentene

Tabell 8.3 viser besøkhypigheten blant studentene som har besøkt folkebiblioteket i løpet av siste år. Blant disse er det flest som har besøkt folkebiblioteket mellom tre og fem ganger. Det er 41 prosent som har besøkt folkebiblioteket ti ganger eller mer det siste året. Når vi ser på de som har besøkt biblioteket ti ganger eller mer er det liten forskjell mellom kjønnene.

Det er studenter mellom 31 og 50 år som ser ut til å være de flittigste brukerne. Over halvparten av disse studentene har besøkt folkebiblioteket ti ganger eller mer det siste året.

Det ser ut til at utdanningsnivå har lite å si for besøkhypigheten blant studenter.

Det ser ut til at studenter på fagfeltet lærer og pedagogiske fag har størst andel som har besøkt folkebiblioteket ti ganger eller mer. Halvparten av studentene på dette fagfeltet har besøkt biblioteket så hyppig siste år.

Under halvparten, 46 prosent, av studentene som tar en form for videre- eller etterutdanning har besøkt folkebiblioteket ti ganger eller mer. Blant studentene som følger fjernundervisning er det 44 prosent som har besøkt folkebiblioteket ti ganger eller mer. Den tilsvarende andelen for studenter som følger undervisning ved lærestedet er 38 prosent.

Sammenlikner vi med bibliotekbruken i befolkningen generelt ser vi at studenter besøker folkebiblioteket hyppigere. Blant studentene er andelen som har besøkt biblioteket ti ganger eller mer 41 prosent. Blant bibliotekbrukerne i befolkningen generelt er andelen 36 prosent.

## 8.3. Lån og tjenester

Studenter som har vært på folkebiblioteket i løpet av det siste året har også benyttet en rekke tilbud der. Tabell 8.4 viser hva studentene har lånt og hvilke tjenester de har benyttet. Svært mange, 69 prosent, har lånt fag- eller lærebøker og hobbylitteratur. Over halvparten har lånt romaner, dikt, krim og liknende. Det er 39 prosent som har lånt video og DVD. En av fem studenter har lånt musikk på folkebiblioteket.

Tre av fire studenter har fått hjelp av personalet til å finne bestemte bøker og 56 prosent har lånt bøker eller materiale i forbindelse med studier.

Tre av fire kvinnelige studenter har lånt fag- eller lærebøker, mot 59 prosent av de mannlige studentene. 60 prosent av de kvinnelige studentene har lånt romaner, mens litt under halvparten av mennene har gjort det samme.

Litt over halvparten av de mannlige studentene har lest aviser, tegneserier, ukeblad og tidsskrifter. 47 prosent

<sup>2</sup> Utdanningsnivå relaterer seg til den høyeste fullførte utdanningen for personer som har fylt 16 år, jf. Norsk standard for utdanningsgruppering i offentlig norsk statistikk (Statistisk sentralbyrå 2001: NOS C 617).

har brukt oppslagsbøker, leksika og databaser på biblioteket. 78 prosent av de kvinnelige studentene har fått hjelp av personalet til å finne bøker og 64 prosent som har lånt bøker i forbindelse med studiene.

Ser vi på andelen som til sammen har lånt noe på folkebiblioteket det siste året gjelder det 88 prosent. Andelen som til sammen har fått hjelp til noe av personalet i samme tidsrom er 84 prosent.

Det er få forskjeller i gruppen studenter når det kommer til alder.

**Tabell 8.3. Studentes besøk på folkebibliotek siste 12 måneder. Prosent**

	1-2 ganger	3-5 ganger	6-9 ganger	10-19 ganger	20-39 ganger	40 ganger eller mer	I alt	Tallet på personer
<b>Alle</b>	<b>19</b>	<b>27</b>	<b>13</b>	<b>19</b>	<b>12</b>	<b>10</b>	<b>100</b>	<b>259</b>
<b>Kjønn</b>								
Mann	24	26	11	20	8	11	100	100
Kvinne	16	28	14	18	14	9	100	159
<b>Alder</b>								
19-24 år	24	31	13	19	8	6	100	101
25-30 år	17	42	9	9	11	11	100	53
31-40 år	13	18	16	20	16	18	100	45
41-50 år	13	13	20	26	20	9	100	46
51-60 år	36	29	-	21	7	7	100	14
<b>Utdanningsnivå*</b>								
Videregående skole	20	26	15	21	11	7	100	148
Lavere universitets-/høgskole	16	32	10	16	14	11	100	98
Høyere universitets-/høgskole	40	10	20	10	10	10	100	10
<b>Fagfelt</b>								
Allment fagfelt	23	25	10	22	12	7	100	99
Humanistiske/estetisk fag	14	41	14	9	7	16	100	44
Lærer/pedagogiske fag	9	18	23	32	18	-	100	22
Samfunnsvitenskap og jus	18	29	6	6	29	12	100	17
Økonomiske/adm.fag	11	33	22	22	4	7	100	27
Naturvitenskap/håndverk/tekniske fag	24	29	12	18	6	12	100	17
Helse- sosial- og idrettsfag	30	13	13	9	22	13	100	23
Videre-/etterutdanning	16	23	14	16	19	11	100	79
<b>Undervisning ved lærested eller fjernundervisning</b>								
Undervisning ved lærestedet	21	28	13	18	11	9	100	204
Fjernundervisning	16	24	16	20	14	10	100	50

\* Utdanningsnivå relaterer seg til den høyeste fullførte utdanningen for personer som har fylt 16 år, jf. Norsk standard for utdanningsgruppering i offentlig norsk statistikk (Statistisk sentralbyrå 2001: NOS C 617).

**Tabell 8.4. Studentes bruk av ulike tjenester på folkebiblioteket de siste 12 måneder. Prosent**

	I alt	Kjønn		Alder				
		Mann	Kvinne	19-24 år	25-30 år	31-40 år	41-50 år	51-60 år
<b>Alle N</b>	<b>262</b>	<b>102</b>	<b>160</b>	<b>102</b>	<b>54</b>	<b>46</b>	<b>46</b>	<b>14</b>
Har lånt fag-/lærebøker/hobbylitteratur	69	59	75	60	78	70	78	64
Har lånt barne-/ungdomsbøker	39	33	43	21	26	70	67	29
Har lånt andre bøker som romaner/ dikt/krim ol.	55	48	60	49	50	57	74	57
Har lånt lydbøker	28	24	31	11	19	52	57	21
Har lånt musikk	20	23	19	18	28	15	26	7
Har lånt video/DVD	39	31	44	29	35	52	59	21
Har brukt oppslagsbøker//leksika/databaser	44	47	42	56	56	30	24	21
Har lest aviser/tegneserier/ukeblad/tidsskrifter	43	51	38	48	50	35	33	43
Har lest dokumenter/sakspairer fra stat/fylke/kommune	14	11	16	12	15	13	15	21
Har studert lokalhistoriske dokumenter/mikrofilm	9	7	11	7	9	13	11	7
Har sett på utstillinger	31	30	32	19	26	50	48	29
Har vært på møter/forestillinger ol.	13	9	16	7	6	20	26	21
Har benyttet biblioteket til lekselesing/studier/gruppearbeid	45	40	49	55	50	35	39	14
Fått hjelp av personalet til å finne bestemte bøker	75	70	78	71	67	83	87	71
Fått hjelp av personalet med anbefaling om gode bøker	30	25	33	19	24	43	50	21
Fått hjelp av personalet til å finne stiler/prosjektoppgaver	32	21	40	37	20	35	35	29
Fått hjelp av personalet til å finne spesielle opplysninger på biblioteket	36	31	39	32	30	41	43	50
Har brukt folkebiblioteket til spørsmål/veiledning i forbindelse med studier	35	27	41	33	43	33	35	36
Har lånt bøker/materiale fra biblioteket i forbindelse med studier	56	44	64	58	57	52	59	43
Har til sammen lånt noe på biblioteket	88	82	91	84	89	89	93	86
Har til sammen fått hjelp av personalet	84	82	86	81	81	87	93	79

## 9. Studenters bruk av universitets- og høyskolebibliotek

### 9.1. Studentens besøk på universitets- og høyskolebiblioteket

Tre av fem studenter har besøkt et universitets- og høyskolebibliotek i løpet av den siste tremåneders perioden (tabell 9.1). Hele 84 prosent har vært innom biblioteket det siste året. Det er størst andel av de kvinnelige studentene som har besøkt universitets- og høyskolebiblioteket, 88 prosent når vi ser det siste året

under ett. Den tilsvarende andelen for mannlige studenter er 79 prosent.

Andelen som har besøkt universitets- og høyskolebiblioteket siste år er jevnt høy for alle aldersgruppene, men størst blant de yngste. Det er 87 prosent mellom 19 og 30 som har vært på biblioteket i løpet av det siste året.

Tabell 9.1. Tid siden studentenes forrige besøk på universitets- og høyskolebiblioteket. Prosent

	Mindre enn 3 måneder siden	3-11 måneder siden	1-3 år siden	3-6 år siden	6 år siden eller mer	Aldri	I alt	Tallet på personer
<b>Alle</b>	<b>60</b>	<b>24</b>	<b>6</b>	<b>1</b>	<b>2</b>	<b>7</b>	<b>100</b>	<b>410</b>
<b>Kjønn</b>								
Mann	57	22	9	2	1	9	100	173
Kvinne	62	26	3	0	3	6	100	237
<b>Alder</b>								
19-24 år	69	18	4	1	-	8	100	163
25-30 år	59	28	7	1	-	5	100	98
31-40 år	57	21	10	3	6	3	100	68
41-50 år	44	35	3	-	3	15	100	62
51-60 år	47	32	5	5	5	5	100	19
<b>Utdanningsnivå<sup>1</sup></b>								
Videregående skole	59	22	6	1	1	10	100	232
Lavere universitets-/høyskole	61	27	5	2	2	3	100	153
Høyere universitets-/høyskole	61	22	6	-	11	-	100	18
<b>Fagfelt</b>								
Allment fagfelt	62	23	5	1	1	10	100	154
Humanistiske/estetisk fag	67	22	3	-	2	5	100	58
Lærer/pedagogiske fag	55	32	3	3	6	-	100	31
Samfunnsvitenskap og jus	74	22	4	-	-	-	100	23
Økonomiske/adm. fag	54	22	7	2	2	13	100	54
Naturvitenskap/håndverk/tekniske fag	36	28	19	-	6	11	100	36
Helse- sosial- og idrettsfag	64	28	3	6	-	-	100	36
Videre-/etterutdanning	46	29	8	2	4	11	100	132
<b>Undervisningsform</b>								
Undervisning ved lærestedet	64	24	5	1	1	6	100	340
Fjernundervisning	41	27	11	5	5	13	100	64

<sup>1</sup> Utdanningsnivå relaterer seg til den høyeste fullførte utdanningen for personer som har fylt 16 år, jf. Norsk standard for utdanningsgruppering i offentlig norsk statistikk (Statistisk sentralbyrå 2001: NOS C 617).

Tabell 9.2. Studentenes siste bruk av universitets- og høgskolebibliotekets netjtjenester i og utenfor biblioteket

	Mindre enn 3 måneder siden	3-11 måneder siden	1-3 år siden	3-6 år siden	Aldri	I alt	Tallet på personer
<b>I bibliotekets lokaler</b>							
<b>Alle</b>	<b>44</b>	<b>21</b>	<b>6</b>	<b>1</b>	<b>28</b>	<b>100</b>	<b>380</b>
<b>Kjønn</b>							
Mann	44	20	6	1	29	100	158
Kvinne	45	22	5	0	27	100	222
<b>Alder</b>							
19-24 år	53	19	5	1	23	100	150
25-30 år	38	25	6	2	29	100	93
31-40 år	52	12	5	-	32	100	66
41-50 år	32	26	9	-	32	100	53
51-60 år	22	33	-	-	44	100	18
<b>Utdanningsnivå<sup>1</sup></b>							
Videregående skole	46	22	6	0	26	100	208
Lavere universitets-/høgskole	44	21	6	1	28	100	148
Høyere universitets-/høgskole	33	17	-	-	50	100	18
<b>Fagfelt</b>							
Allment fagfelt	48	20	6	-	26	100	139
Humanistiske/estetisk fag	51	22	4	-	24	100	55
Lærer/pedagogiske fag	32	19	16	-	32	100	31
Samfunnsvitenskap og jus	52	30	-	-	17	100	23
Økonomiske/adm.fag	36	26	6	2	30	100	47
Naturvitenskap/håndverk/tekniske fag	25	19	3	-	53	100	32
Helse- sosial- og idrettsfag	44	25	6	6	19	100	36
Videre-/etterutdanning	36	20	9	2	34	100	117
<b>Undervisningsform</b>							
Undervisning ved lærestedet	48	22	4	0	26	100	320
Fjernundervisning	25	16	13	4	43	100	56
<b>Utenfor bibliotekets lokaler</b>							
<b>Alle</b>	<b>36</b>	<b>12</b>	<b>2</b>	<b>1</b>	<b>49</b>	<b>100</b>	<b>410</b>
<b>Kjønn</b>							
Mann	36	12	2	1	50	100	173
Kvinne	36	13	2	1	48	100	237
<b>Alder</b>							
19-24 år	36	11	2	1	49	100	163
25-30 år	37	16	1	1	45	100	98
31-40 år	50	9	1	-	40	100	68
41-50 år	19	16	3	-	61	100	62
51-60 år	37	5	-	-	58	100	19
<b>Utdanningsnivå<sup>1</sup></b>							
Videregående skole	34	13	2	1	51	100	232
Lavere universitets-/høgskole	38	13	2	1	46	100	153
Høyere universitets-/høgskole	50	11	-	-	39	100	18
<b>Fagfelt</b>							
Allment fagfelt	35	11	2	1	51	100	154
Humanistiske/estetisk fag	36	16	-	2	47	100	58
Lærer/pedagogiske fag	29	10	3	-	58	100	31
Samfunnsvitenskap og jus	48	17	-	-	35	100	23
Økonomiske/adm.fag	30	19	4	-	48	100	54
Naturvitenskap/håndverk/tekniske fag	33	17	-	-	50	100	36
Helse- sosial- og idrettsfag	44	6	3	-	44	100	36
Videre-/etterutdanning	30	8	4	-	58	100	132
<b>Undervisningsform</b>							
Undervisning ved lærestedet	38	12	2	1	46	100	340
Fjernundervisning	27	13	2	-	59	100	64

<sup>1</sup> Utdanningsnivå relaterer seg til den høyeste fullførte utdanningen for personer som har fylt 16 år, jf. Norsk standard for utdanningsgruppering i offentlig norsk statistikk (Statistisk sentralbyrå 2001: NOS C 617).

Tabell 9.3. Studentenes besøk på universitets- og høyskolebiblioteket siste 12 måneder. Prosent

	1-2 ganger	3-5 ganger	6-9 ganger	10-19 ganger	20-39 ganger	40 ganger eller mer	I alt	Tallet på personer
<b>Alle</b>	<b>8</b>	<b>13</b>	<b>6</b>	<b>17</b>	<b>22</b>	<b>35</b>	<b>100</b>	<b>344</b>
<b>Kjønn</b>								
Mann	9	13	7	13	21	36	100	137
Kvinne	7	12	5	19	23	34	100	207
<b>Alder</b>								
19-24 år	7	12	3	22	25	31	100	142
25-30 år	7	9	6	12	24	42	100	85
31-40 år	9	9	4	11	19	47	100	53
41-50 år	10	20	12	16	16	24	100	49
51-60 år	7	20	20	20	13	20	100	15
<b>Utdanningsnivå<sup>1</sup></b>								
Videregående skole	5	15	4	17	21	37	100	189
Lavere universitets-/høgskole	10	9	8	17	25	31	100	134
Høyere universitets-/høgskole	-	13	7	20	7	53	100	15
<b>Fagfelt</b>								
Allment fagfelt	8	12	5	20	17	38	100	130
Humanistiske/estetisk fag	8	8	6	12	33	35	100	52
Lærer/pedagogiske fag	4	22	11	19	26	19	100	27
Samfunnsvitenskap og jus	9	-	9	14	27	41	100	22
Økonomiske/adm.fag	7	22	2	15	22	32	100	41
Naturvitenskap/håndverk/tekniske fag	9	13	9	9	26	35	100	23
Helse- sosial- og idrettsfag	9	12	9	27	12	30	100	33
Videre-/etterutdanning	16	14	10	14	15	30	100	99
<b>Undervisningsform</b>								
Undervisning ved lærestedet	6	11	5	18	24	38	100	297
Fjernundervisning	23	23	12	14	12	16	100	43

<sup>1</sup> Utdanningsnivå relaterer seg til den høyeste fullførte utdanningen for personer som har fylt 16 år, jf. Norsk standard for utdanningsgruppering i offentlig norsk statistikk (Statistisk sentralbyrå 2001: NOS C 617).

Det er studenter med lavere universitets- og høyskoleutdanning<sup>3</sup> som har størst andel besøkende, dette gjelder både for den siste tremånedersperioden og året sett under ett.

Når vi ser på fagfelt er andelen størst blant studentene på statsvitenskap og jus, hele 96 prosent av dem har besøkt universitets- og høyskolebibliotek det siste året. Men også her er andelen besøk jevnt høy, og antallet respondenter lavt, så forskjellene bør ikke overtolkes.

Tre av fire studenter som tar en form for videre- eller etterutdanning har besøkt et universitets- og høyskolebibliotek i løpet av siste år. Av studentene som følger fjernundervisning har 68 prosent vært på biblioteket i samme tidsrom.

Tabell 9.2 viser studentenes bruk av nettjenester i og utenfor universitets- og høyskolebibliotekets lokaler. Det er 65 prosent av studentene som har vært på universitets- og høyskolebiblioteket i løpet av siste år som også har brukt bibliotekets nettjenester når de var der. Det er de kvinnelige studentene som i størst grad har benyttet dem, men forskjellene er små, 67 prosent blant de kvinnelige og 64 prosent blant de mannlige

studentene. De yngste studentene har i større grad enn de eldre brukt bibliotekets nettjenester på biblioteket.

Ser vi på utdanning er det de med fullført utdanning på nivå videregående skole som har brukt nettjenestene i størst grad. Over halvparten av de som tar videre- eller etterutdanning har brukt nettjenestene og 41 prosent av studentene som følger fjernundervisning.

Det er 48 prosent av studentene som har brukt universitets- og høyskolebibliotekets nettjenester utenfor bibliotekets lokaler siste år. Den samme andelen gjelder for de mannlige studentene, og 49 prosent av de kvinnelige studentene. Det er studenter i aldersgruppen 31-40 år som i størst har grad benyttet nettjenestene på denne måten.

Litt over halvparten av studentene med lavere universitets- og høyskoleutdanning har brukt bibliotekets egne nettjenester utenfor biblioteket og litt under halvparten av studentene med fullført utdanning på videregående skole. Det er 38 prosent av studentene som videre- eller etterutdanner seg som har brukt nettjenester siste år, og 40 prosent av fjernstudentene

## 9.2. Besøkshyppighet blant studentene

Tabell 9.3 viser besøkshyppigheten blant studentene som har besøkt universitets- og høyskolebiblioteket i løpet av siste år. Over en tredjedel av studentene har

<sup>3</sup> Utdanningsnivå relaterer seg til den høyeste fullførte utdanningen for personer som har fylt 16 år, jf. Norsk standard for utdanningsgruppering i offentlig norsk statistikk (Statistisk sentralbyrå 2001: NOS C 617).

vært på biblioteket 40 ganger eller mer. Nær tre av fire studenter har besøkt biblioteket ti ganger eller mer det siste året.

Når vi ser på de som har besøkt biblioteket ti ganger eller mer er besøkshyppigheten størst blant de kvinnelige studentene, men forskjellene er små. 76 prosent av de kvinnelige studentene har besøkt universitets- og høyskolebiblioteket ti ganger eller mer, den tilsvarende andelen for de mannlige studentene er 70 prosent.

De yngste studentene er de flittigste brukerne. Nær fire av fem i de to yngste aldersgruppene har besøkt universitets- og høyskolebiblioteket ti ganger eller mer siste år.

Det ser ut til at utdanningsnivå og fagfelt har lite å si for besøkshyppigheten blant studenter. Tre av fire med utdanning på universitets- og høyskolenivå har besøkt biblioteket så ofte. Tre av fire på allment fagfelt har samme besøkshyppighet.

Blant studentene som videre- eller etterutdanner seg er det 59 prosent som har besøkt universitets- og høyskolebiblioteket ti ganger eller mer. Fire av fem studenter som følger undervisning ved lærestedet har besøkt biblioteket ti ganger eller mer. Den tilsvarende andelen for fjernstudentene er 42 prosent.

### 9.3. Studenters bruk av ulike tjenester på universitets- og høyskolebiblioteket

På universitets- og høyskolebiblioteket har studentene benyttet flere tilbud i løpet av siste år. Tabell 9.4 viser hyppigheten av hva studentene har lånt og hvilke tjenester de har benyttet seg av.

Studentene bruker i stor grad universitets- og høyskolebiblioteket til søk på Google, AltaVista og Kvasir i forbindelse med studiene, det gjelder 88 prosent av studentene. Hele 71 prosent av studentene har brukt biblioteket til dette formålet ti ganger eller mer i løpet av det siste året. En høy andel, 87 prosent, har lånt pensumlitteratur og funnet materiale til oppgaver og lignende. Tre av fire studenter har brukt universitets- og høyskolebibliotekets netjtjenester på lærestedet. Nesten halvparten av studentene har brukt universitets- og høyskolebiblioteket til disse formålene ti ganger eller mer det siste året.

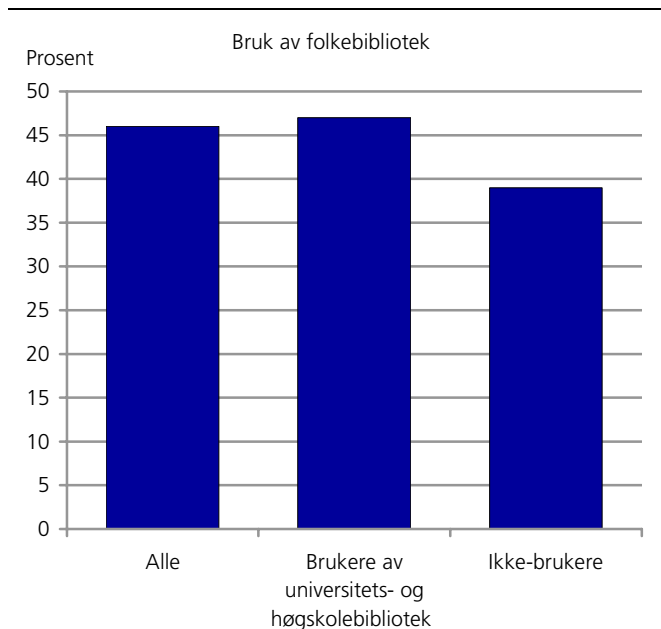
Nesten en tredjedel av studentene har aldri brukt lesesalsplass eller arbeidsplass i universitets- og høyskolebiblioteket. 28 prosent har brukt universitets- og høyskolebiblioteket til dette formålet mellom en og ni

ganger, mens 40 prosent har brukt det ti ganger eller mer siste år. 42 prosent har aldri brukt biblioteket til gruppearbeid, 28 prosent har brukt det ti ganger eller mer. 27 prosent har fått hjelp og veiledning til å finne litteratur i forbindelse med studier ti ganger eller mer siste år, 24 prosent har aldri fått slik hjelp.

Det er små forskjeller mellom mannlige og kvinnelige studenter. De mannlige studentene har klart størst andel når det kommer til å bruke søkemuligheter på internett til studieformål. Det er 78 prosent av de mannlige studentene som har benyttet bibliotekbesøket til dette ti ganger eller mer siste år, mot to tredjedeler av de kvinnelige studentene. Det er også en litt større andel mannlige studenter som har brukt bibliotekets nettbaserte tjenester på lærestedet ti ganger eller mer.

Figur 9.1 viser studentenes folkebibliotekbruk de siste tre månedene i forhold til om de bruker universitets- og høyskolebibliotek eller ikke. Det er som vi ser en litt større andel, 47 prosent, av universitets- og høyskolebibliotekbrukerne som også har besøkt folkebiblioteket de siste tre månedene. Blant studenter som ikke bruker universitets- og høyskolebibliotek er det 39 prosent som har besøkt et folkebibliotek i samme tidsrom.

Figur 9.1. Prosentdel av alle studenter, universitets- og høyskolebibliotekbrukere og ikke-brukere som har besøkt folkebiblioteket de siste tre månedene





**Tabell 9.4. Studenters lån og tjenester på universitets- og høyskolebiblioteket siste 12 måneder. Prosent**

	Ingen ganger	1-2 ganger	3-5 ganger	6- ganger	10-19 ganger	20-39 g anger	40+	I alt	Tallet på personer
<b>a: Brukt universitets- og høyskolebiblioteket til å finne og låne pensumlitteratur</b>									
<b>Alle</b>	<b>13</b>	<b>16</b>	<b>13</b>	<b>9</b>	<b>19</b>	<b>17</b>	<b>13</b>	<b>100</b>	<b>349</b>
<b>Kjønn</b>									
Mann	16	15	15	7	19	14	14	100	140
Kvinne	11	16	12	11	19	18	12	100	209
<b>Alder</b>									
19-24 år	13	17	10	8	20	17	14	100	143
25-30 år	13	13	13	10	17	20	15	100	88
31-40 år	11	13	15	9	24	15	13	100	54
41-50 år	14	20	22	12	10	10	8	100	49
51-60 år	20	13	7	7	27	20	7	100	15
<b>b: Brukt universitets- og høyskolebiblioteket til å finne supplerende materiale til oppgaver ol.</b>									
<b>Alle</b>	<b>12</b>	<b>15</b>	<b>14</b>	<b>9</b>	<b>17</b>	<b>18</b>	<b>14</b>	<b>100</b>	<b>349</b>
<b>Kjønn</b>									
Mann	16	14	14	8	16	20	12	100	140
Kvinne	10	15	15	9	18	17	16	100	209
<b>Alder</b>									
19-24 år	12	14	15	9	21	17	12	100	143
25-30 år	10	9	15	7	17	27	15	100	88
31-40 år	9	19	13	7	13	11	28	100	54
41-50 år	16	20	16	10	14	12	8	100	49
51-60 år	27	20	7	13	7	20	7	100	15
<b>c: Brukt universitets- og høyskolebibliotekets nettbaserte tjenester på lærestedet</b>									
<b>Alle</b>	<b>25</b>	<b>11</b>	<b>8</b>	<b>5</b>	<b>17</b>	<b>11</b>	<b>21</b>	<b>100</b>	<b>349</b>
<b>Kjønn</b>									
Mann	25	13	8	3	20	9	22	100	140
Kvinne	24	11	9	7	16	12	21	100	209
<b>Alder</b>									
19-24 år	22	13	9	6	15	14	20	100	143
25-30 år	24	7	6	5	23	15	22	100	88
31-40 år	28	13	4	4	20	7	24	100	54
41-50 år	24	14	18	4	12	2	24	100	49
51-60 år	40	13	-	13	20	7	7	100	15
<b>d: Brukt universitets- og høyskolebibliotekets nettbaserte tjenester fra andre steder enn lærestedet</b>									
<b>Alle</b>	<b>42</b>	<b>11</b>	<b>8</b>	<b>4</b>	<b>12</b>	<b>8</b>	<b>14</b>	<b>100</b>	<b>349</b>
<b>Kjønn</b>									
Mann	47	7	11	6	9	5	15	100	140
Kvinne	39	14	6	3	13	10	13	100	209
<b>Alder</b>									
19-24 år	45	14	6	4	13	7	10	100	143
25-30 år	42	9	10	6	10	8	15	100	88
31-40 år	28	9	13	6	11	11	22	100	54
41-50 år	45	14	8	2	10	6	14	100	49
51-60 år	53	-	-	-	20	13	13	100	15
<b>e: Brukt andre søkemuligheter som Google, Alta Vista ol. til studieformål</b>									
<b>Alle</b>	<b>12</b>	<b>6</b>	<b>6</b>	<b>5</b>	<b>10</b>	<b>15</b>	<b>46</b>	<b>100</b>	<b>349</b>
<b>Kjønn</b>									
Mann	9	5	4	4	6	16	56	100	140
Kvinne	14	6	7	5	13	15	38	100	209
<b>Alder</b>									
19-24 år	8	8	6	6	8	17	48	100	143
25-30 år	7	2	3	3	7	18	58	100	88
31-40 år	11	7	6	4	20	9	43	100	54
41-50 år	27	4	8	6	14	12	29	100	49
51-60 år	33	7	13	-	7	20	20	100	15

	Ingen ganger	1-2 ganger	3-5 ganger	6- ganger	10-19 ganger	20-39 g anger	40+	I alt	Tallet på personer
<b>f: Brukt universitets- og høskolebiblioteket til gruppearbeid</b>									
<b>Alle</b>	<b>42</b>	<b>13</b>	<b>10</b>	<b>6</b>	<b>11</b>	<b>10</b>	<b>7</b>	<b>100</b>	<b>349</b>
<b>Kjønn</b>									
Mann	39	14	10	8	11	9	9	100	140
Kvinne	44	12	11	5	11	10	6	100	209
<b>Alder</b>									
19-24 år	29	13	15	9	12	13	8	100	143
25-30 år	49	14	6	2	9	14	7	100	88
31-40 år	41	15	7	6	15	7	9	100	54
41-50 år	61	10	4	6	12	-	6	100	49
51-60 år	67	7	20	7	-	-	-	100	15
<b>g: Brukt universitets- og høskolebiblioteket som lesesal/arbeidsplass</b>									
<b>Alle</b>	<b>32</b>	<b>15</b>	<b>8</b>	<b>5</b>	<b>12</b>	<b>12</b>	<b>16</b>	<b>100</b>	<b>349</b>
<b>Kjønn</b>									
Mann	31	15	5	7	13	11	18	100	140
Kvinne	32	15	10	3	11	13	15	100	209
<b>Alder</b>									
19-24 år	22	16	8	6	13	17	17	100	143
25-30 år	35	9	7	5	16	13	16	100	88
31-40 år	28	22	9	6	6	9	20	100	54
41-50 år	47	20	6	4	6	-	16	100	49
51-60 år	67	-	13	-	13	7	-	100	15
<b>h: Fått hjelp/veiledning til å finne litteratur og annet materiale ifm. studier</b>									
<b>Alle</b>	<b>24</b>	<b>22</b>	<b>19</b>	<b>7</b>	<b>16</b>	<b>7</b>	<b>4</b>	<b>100</b>	<b>349</b>
<b>Kjønn</b>									
Mann	26	19	19	6	19	8	4	100	140
Kvinne	23	24	19	7	15	7	4	100	209
<b>Alder</b>									
19-24 år	26	22	17	8	15	7	4	100	143
25-30 år	19	22	24	3	19	8	5	100	88
31-40 år	20	24	22	7	15	7	4	100	54
41-50 år	29	24	14	8	12	8	4	100	49
51-60 år	40	7	7	13	27	7	-	100	15

# 10. Yrkesaktives bruk av bibliotek

## 10.1. Yrkesaktives bruk av ulike typer bibliotek

Tabell 10.1 viser i hvilken grad yrkesaktive som har behov for faglitteratur og annet informasjonsmateriale i tilknytning til arbeidet bruker ulike typer bibliotek til dette formålet. Det er få som bruker bibliotek når de har slikt behov i arbeidet. En av fire bruker av og til folkebiblioteket når de trenger faglitteratur i jobben. Til sammen 29 prosent har brukt det i ulik grad når de har hatt behov for faglitteratur. Det er 71 prosent som aldri har brukt folkebiblioteket i forbindelse med arbeidet.

Som vi ser er det størst andel som bruker fagbibliotek på egen arbeidsplass. Det er 19 prosent som bruker det ofte og ytterligere 23 prosent som bruker det av og til. Det er 38 prosent av de spurte som ikke har eget fagbibliotek på arbeidsplassen.

Andelen som bruker universitets-, høyskole- eller fagbibliotek når de har behov for faglitteratur på jobben er minst. Det er 17 prosent som av og til tyr til denne typen bibliotek, men bare 6 prosent som bruker det ofte. Det er hele 77 prosent som aldri har brukt slike bibliotek i forbindelse med arbeidet.

Ser vi på yrkesaktive som bruker minst ett av de tre typene bibliotek når de har behov for faglitteratur og annet informasjonsmateriale i jobben, er det 22 prosent som har brukt minst ett av dem ofte og 36 prosent som har brukt minst ett av dem av og til.

**Tabell 10.1. Yrkesaktives bruk av ulike typer bibliotek ved behov for faglitteratur og annet informasjonmateriale. Prosent**

	Ofte	Av og til	Aldri	Ikke aktuelt	I alt	Tallet på personer
Folkebibliotek	4	25	71	0	100	588
Fagbibliotek på arbeidsplass	19	23	20	38	100	613
Universitets-, høyskole- eller fagbibliotek	6	17	77	0	100	613

## 10.2. Tilgang til faglitteratur og annet informasjonsmateriale

Tabell 10.2 viser hvordan yrkesaktive som har behov for faglitteratur og annet informasjonsmateriale i tilknytning til arbeidet får tilgang til det de trenger. De aller fleste får det de trenger gjennom arbeidsgiver, det gjelder hele 81 prosent. 19 prosent oppgir at arbeidsplassen har samarbeidsavtale med bibliotek. Syv prosent skaffer faglitteraturen de trenger i arbeidet gjennom alumniordning<sup>4</sup>. Det er heller ikke mange som bruker folkebibliotek eller universitets- og høyskolebibliotek. 11 prosent oppgir at de skaffer seg faglitteratur gjennom universitets- og høyskolebibliotek i regionen. Seks prosent bestiller bøker og tidsskriftartikler gjennom folkebiblioteket. Tre av fire bruker imidlertid internett og søkemotorer som Google, AltaVista og Kvasir. Det er 68 prosent som bruker eget nettverk, og over halvparten kjøper selv det de trenger.

Når det gjelder utdanning<sup>5</sup> ser tendensen ut til å være at andelen yrkesaktive som skaffer seg tilgang til det de trenger, gjennom de ulike kanalene, stiger med utdanningsnivået. Hele 92 prosent blant dem med høyere universitets- og høyskoleutdanning får det de trenger fra arbeidsgiver. Andelen blant dem med lavere universitets- og høyskoleutdanning er 84 prosent. Det er en lav andel blant dem med utdanning på ungdomsskolenivå som har oppgitt at de har behov for faglitteratur i arbeidet sitt. Blant respondentene med utdanning på dette nivået har en andel på 73 prosent oppgitt at arbeidsgiver kjøper det de trenger. Det er 24 prosent blant dem med utdanning på lavere universitets- og høyskoleutdanning som har oppgitt at arbeidsplassen har samarbeidsavtale med bibliotek. Dette gjelder 44 prosent av de med høyere universitets- og høyskoleutdanning. Det er 41 prosent blant de med høyere universitets- og høyskoleutdanning som bruker universitets- og høyskolebibliotek i regionen. Andelen som

<sup>4</sup> Alumniordning gir tidligere studenter og ansatte rett til å bruke bibliotekets tjenester etter at de har sluttet.

<sup>5</sup> Utdanningsnivå relaterer seg til den høyeste fullførte utdanningen for personer som har fylt 16 år, jf. Norsk standard for utdanningsgruppering i offentlig norsk statistikk (Statistisk sentralbyrå 2001: NOS C 617).

bruker søkemotorer på nettet er også størst for dem med høyest utdanning.

Det er ingen større forskjeller mellom menn og kvinner når det gjelder anskaffelse av faglitteratur i forbindelse med jobb. En litt større andel menn får faglitteratur gjennom arbeidsgiver som kjøper det de trenger. Dette gjelder for 82 prosent av mennene og 79 prosent av kvinnene. En større andel av kvinnene, 27 prosent, oppgir at arbeidsplassen har samarbeidsavtale med bibliotek og at de får det de trenger gjennom denne kanalen. Dette gjelder 13 prosent av mennene. En større andel av mennene, 81 prosent, bruker internett

for å skaffe informasjonen de trenger i jobben, mot 70 prosent av kvinnene.

De som i særlig grad skaffer seg faglitteratur og annet informasjonsmateriale gjennom ulike bibliotektilbud er høyt utdannede. De fleste får tilgang til det de trenger gjennom arbeidsgiver, de kjøper selv, bruker søkemotorer på internett og nettverk som for eksempel kolleger. Det er gjennomgående de høyt utdannede som i størst grad bruker de ulike kanalene for å få tilgang til faglitteratur og annet informasjonsmateriale.

Tabell 10.2. Yrkesaktives tilgang til faglitteratur og annet materiale. Prosent

	Kjønn			Utdanningsnivå*			
	I alt	Mann	Kvinne	Ungd- oms- skole- nivå	Videre- gående skole	Lavere Univer- sitets-og høgskole	Høyere Univer- sitets-og høgskole
<b>Alle N</b>	<b>598</b>	<b>316</b>	<b>282</b>	<b>26</b>	<b>309</b>	<b>197</b>	<b>61</b>
Arbeidsgiver kjøper faglitteratur og annet informasjonmateriale	81	82	79	73	78	84	92
Arbeidsplassen har samarbeidsavtale med bibliotek	19	13	27	12	12	24	44
Har bibliotektilbud gjennom alumniordning	7	7	8	-	4	9	20
Skaffer faglitteratur/materiale gjennom universitets- og høgskolebibliotek i regionen	11	9	14	-	5	14	41
Bestiller bøker/tidsskriftartikler gjennom folkebiblioteket	6	4	9	-	1	13	11
Bestiller bøker/tidsskriftartikler direkte til universitets- og høgskolebiblioteket	8	9	8	4	4	8	38
Bruker søkemotorer som Google, AltaVista, Kvasir	76	81	70	46	71	82	92
Bruker eget nettverk som f eks kolleger	68	68	69	62	61	77	79
Kjøper selv faglitteratur og materiale	54	54	55	50	46	63	72

\* Utdanningsnivå relaterer seg til den høyeste fullførte utdanningen for personer som har fylt 16 år, jf. Norsk standard for utdanningsgruppering i offentlig norsk statistikk (Statistisk sentralbyrå 2001: NOS C 617).

# 11. Kulturbruk

## 11.1. Bruk av andre kulturinstitusjoner

Figur 11.1 viser andeler for befolkningen generelt, bibliotekbrukere og ikke-brukere når det gjelder besøk på andre kulturinstitusjoner siste tre måneder.

### Kino

I befolkningen generelt har 46 prosent vært på kino i løpet av de siste tre månedene. Av bibliotekbrukerne har 56 prosent gått på kino i samme periode, mot 36 prosent av de som ikke er bibliotekbrukere.

### Teater

13 prosent av befolkningen har vært på teater de siste tre månedene. Bibliotekbrukerne har i noe større grad vært på teater, 17 prosent har besøkt teateret i dette tidsrommet. Dette gjelder 10 prosent av ikke-brukerne.

### Konsert

Nær en tredjedel av befolkningen har vært på konsert siste tre måneder. 40 prosent av bibliotekbrukerne har gått på konsert i perioden, mot en fjerdedel av ikke-brukerne.

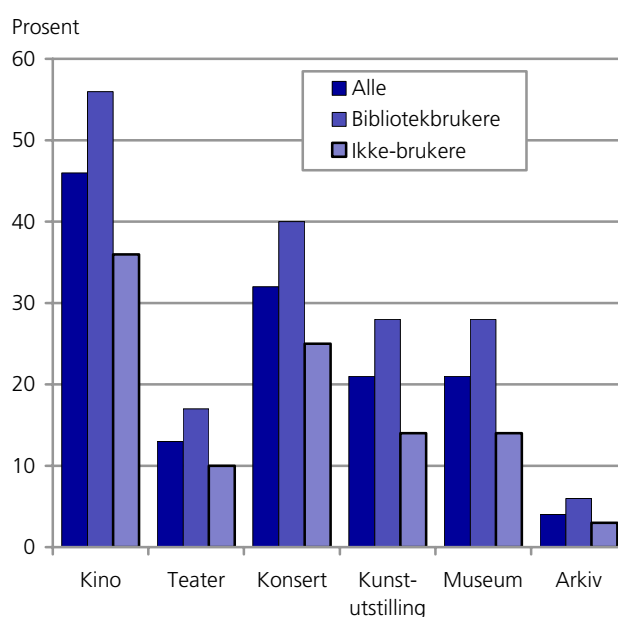
### Kunstutstilling

21 prosent av befolkningen har besøkt en kunstutstilling i den siste tremånedersperioden. I samme tidsrom har 28 prosent av bibliotekbrukerne gjort det samme og 14 prosent av de som ikke er bibliotekbrukere.

### Museum

I befolkningen generelt har 21 prosent lagt turen innom et museum i løpet av de siste tre månedene. Av bibliotekbrukerne har 28 prosent gjort det samme i denne perioden, mot 14 prosent av ikke-brukerne.

Figur 11.1. Prosentdel av alle og av bibliotekbrukere og ikke-brukere som har besøkt ulike kulturinstitusjoner de siste tre månedene



### Arkiv

Det er små forskjeller når det gjelder besøk i arkiv. I befolkningen har en andel på 4 prosent besøkt et arkiv de siste tre månedene. 6 prosent av bibliotekbrukerne har vært i arkiv i samme periode, mot 3 prosent av de som ikke er bibliotekbrukere.

## 12. Hvordan har bibliotekbruken endret seg fra 1998?

Undersøkelsen om bibliotekbruk i 1998 ble gjennomført som en del av Statistisk sentralbyrås Omnibusundersøkelser. Litt over halvparten av undersøkelsen ble gjennomført ved hjelp av besøksintervju og resten ved hjelp av telefonintervju. 2005-undersøkelsen ble gjennomført som telefonintervju. Mange av spørsmålene har blitt stilt på omtrent samme måte, slik at det skulle være mulig å sammenlikne noen av tendensene i materialet fra 1998 med 2005.

### 12.1. Tidspunkt for siste besøk på folkebibliotek

Bibliotekbesøk har holdt seg svært stabilt siden 1998. Når vi ser på den siste tremånedersperioden er besøksandelen uforandret fra 1998 (tabell 12.1). I 2005 har en tredjedel av befolkningen besøkt folkebiblioteket siste tre måneder, den samme andelen som i 1998. Ser vi året under ett er andelen som har besøkt biblioteket i 2005 48 prosent, i 1998 var tilsvarende andel 47

prosent. Andelen som aldri har besøkt et folkebibliotek har gått litt ned siden 1998, fra 6 til 4 prosent.

Andelen kvinner som har besøkt folkebiblioteket siste tre måneder har økt litt fra 1998. Ser vi året under ett har andelen steget ytterligere. I 1998 var andelen kvinnelige besøkende 55 prosent, i 2005 hadde 60 prosent kvinner besøkt biblioteket i løpet av siste år. Andelen mannlige besøkende har gått motsatt vei. Fra 26 prosent siste tre måneder i 1998 til 22 prosent i 2005. Det gjelder også om vi ser året under ett.

Ser vi på aldersgrupper har bibliotekbruken også her vært stabil. Den har sunket litt for aldersgruppen 16-24 år, men steget for de andre gruppene. Det er fortsatt de yngste som i størst grad har besøkt biblioteket. Personer i aldersgruppen 25-44 år har imidlertid nærmet seg nivået til det yngste.

Tabell 12.1. Tid siden forrige besøk på folkebiblioteket, i grupper for kjønn og alder. Tall for både 1998 og 2005. Prosent

	Mindre enn 3 måneder siden	3-11 måneder siden	1-3 år siden	3-6 år siden	6 år siden eller mer	Aldri	I alt	Tallet på personer
<b>1998</b>								
<b>Alle</b>	<b>33</b>	<b>14</b>	<b>15</b>	<b>8</b>	<b>24</b>	<b>6</b>	<b>100</b>	<b>1326</b>
<b>Kjønn</b>								
Mann	26	13	17	8	29	7	100	668
Kvinne	40	15	13	7	19	6	100	658
<b>Alder</b>								
16-24 år	40	21	21	11	7	1	100	198
25-44 år	34	13	16	7	27	4	100	513
45-64 år	24	11	13	7	34	11	100	372
65-79 år	22	10	13	10	30	16	100	143
<b>2005</b>								
<b>Alle</b>	<b>33</b>	<b>15</b>	<b>16</b>	<b>9</b>	<b>24</b>	<b>4</b>	<b>100</b>	<b>1229</b>
<b>Kjønn</b>								
Mann	22	13	15	11	33	5	100	610
Kvinne	43	17	16	7	15	3	100	619
<b>Alder</b>								
16-24 år	37	22	23	8	8	2	100	185
25-44 år	37	15	13	10	22	3	100	537
45-64 år	27	14	15	8	32	5	100	384
65-79 år	29	8	16	7	30	9	100	123

**Tabell 12.2. Bibliotekbrukernes besøk på folkebiblioteket siste 12 måneder, i grupper for kjønn og alder. Tall for både 1998 og 2005. Prosent**

	1-2 ganger	3-5 ganger	6-9 ganger	10-39 ganger	40 ganger eller mer	I alt	Tallet på personer
<b>1998</b>							
<b>Alle</b>	<b>30</b>	<b>23</b>	<b>14</b>	<b>25</b>	<b>7</b>	<b>100</b>	<b>618</b>
<b>Kjønn</b>							
Mann	36	22	12	24	8	100	259
Kvinne	27	23	16	27	7	100	359
<b>Alder</b>							
16-24 år	31	26	9	27	7	100	121
25-44 år	30	20	18	27	6	100	238
45-64 år	36	23	12	23	5	100	129
65-79 år	27	18	11	29	16	100	45
<b>2005</b>							
<b>Alle</b>	<b>24</b>	<b>29</b>	<b>11</b>	<b>30</b>	<b>6</b>	<b>100</b>	<b>588</b>
<b>Kjønn</b>							
Mann	27	32	11	23	7	100	218
Kvinne	22	28	11	34	6	100	370
<b>Alder</b>							
16-24 år	27	28	9	29	7	100	108
25-44 år	20	33	12	30	5	100	277
45-64 år	26	29	11	28	6	100	157
65-79 år	28	15	9	37	11	100	46

**Tabell 12.3. Bibliotekbrukernes holdninger til folkebiblioteket**

	Helt enig	Delvis enig	Både enig og uenig	Delvis uenig	Helt uenig	Vet ikke	I alt	Tallet på personer
<b>1998</b>								
Biblioteket har ikke de bøkene jeg er interessert i	5	16	11	20	45	4	100	617
Bøkene er ordnet slik at det er lett å finne fram til bøkene jeg søker	49	30	10	6	3	2	100	618
Biblioteket er ofte stengt når jeg har lyst til å gå dit	14	17	9	17	39	3	100	617
Det er lett å få biblioteket til å skaffe bøker, tidsskrifter ol. fra andre bibliotek	42	16	7	3	3	29	100	618
En må vente for lenge for å få låne nye bøker	11	21	8	14	23	23	100	617
Biblioteket har trivelige lokaler	61	21	6	5	5	1	100	618
<b>2005</b>								
Biblioteket har ikke de bøkene jeg er interessert i	3	12	1	22	58	5	100	595
Bøkene er ordnet slik at det er lett å finne fram til bøkene jeg søker	62	26	2	5	1	4	100	594
Biblioteket er ofte stengt når jeg har lyst til å gå dit	12	21	1	16	46	3	100	594
Det er lett å få biblioteket til å skaffe bøker, tidsskrifter ol. fra andre bibliotek	46	13	2	2	1	36	100	594
En må vente for lenge for å få låne nye bøker	10	18	2	15	32	23	100	594
Biblioteket har trivelige lokaler	72	20	2	4	1	1	100	594

## 12.2. Besøkhypphet blant brukerne av folkebibliotek

Stabiliteten gjelder også når vi ser på besøkhyppheten til de som har besøkt folkebiblioteket i løpet av siste år (tabell 12.2). I 1998 hadde 32 prosent av bibliotekbrukerne besøkt biblioteket ti ganger eller mer. I 2005 har den tilsvarende andelen økt noe, til 36 prosent.

Besøkhyppheten ser ut til å ha steget for kvinnelige brukere og sunket for de mannlige siden 1998. I 1998 var andelen kvinnelige brukerne som hadde besøkt biblioteket så ofte som ti ganger eller mer 34 prosent. I 2005 har denne andelen steget til 40 prosent. For de mannlige brukerne som i 1998 hadde besøkt biblioteket ti ganger eller mer var andelen 32 prosent, i 2005

har denne andelen sunket til 30 prosent. Besøkhyppheten har også steget noe for brukere i alle aldersgrupper.

## 12.3 Holdninger til folkebibliotek

Bibliotekbrukerne har blitt mer positive til folkebiblioteket siden 1998 (tabell 12.3). I 1998 mente 82 prosent at biblioteket hadde trivelige lokaler, i 2005 har andelen steget til 92 prosent. I 2005 har 47 prosent avvist påstanden om at man må vente lenge for å få låne nye bøker, i 1998 var det en mindre andel som gjorde det samme, 37 prosent. Andelen brukere som er enige i at det er lett å få biblioteket til å skaffe bøker fra andre bibliotek er så å si uendret fra 1998. I 2005 er det 62 prosent som avviser at biblioteket ofte er stengt når de har lyst til å gå dit, i 1998 gjorde 56

prosent det samme. Flere finner lett fram til bøkene de er interessert i, det gjelder 88 prosent i 2005, mot 79 prosent i 1998. Langt flere avviser at biblioteket ikke har de bøkene de er interessert i nå enn i 1998.

Tabell 12.4 viser befolkningens holdninger til bibliotekets åpningstider. Det er flere som er fleksible i forhold til når det passer dem å gå på biblioteket. Andelene som synes det passer å besøke biblioteket på hverdagene, enten formiddag eller ettermiddag og kveld, er nokså uforandret. Men langt flere kan tenke seg å besøke biblioteket i helgene. Tre av fire kan nå tenke seg å gå på biblioteket på lørdager. I 1998 var det 61 prosent som kunne tenke seg det samme. Det er også flere som kunne tenke seg bibliotekbesøk på søndager om det hadde vært mulig. Det gjelder 57 prosent i 2005, mot 45 prosent i 1998. Både menn og kvinner stiller seg mer positiv til helgebekesøk på biblioteket.

**Tabell 12.4. Holdninger til åpningstider. Prosent**

	Hverdager formiddagen	Hverdager ettermiddag og kveld	Lør- dager	Søn- dager	Tallet på personer
<b>1998</b>					
<b>Alle</b>	<b>35</b>	<b>84</b>	<b>61</b>	<b>45</b>	<b>1326</b>
<b>Kjønn</b>					
Mann	27	87	62	47	668
Kvinne	44	82	61	44	658
<b>Alder</b>					
16-24 år	22	90	58	53	198
25-44 år	27	87	68	53	513
45-64 år	36	85	61	38	372
65-79 år	82	64	50	32	143
<b>2005</b>					
<b>Alle</b>	<b>32</b>	<b>85</b>	<b>74</b>	<b>57</b>	<b>1226</b>
<b>Kjønn</b>					
Mann	28	85	74	57	608
Kvinne	37	86	74	56	618
<b>Alder</b>					
16-24 år	28	84	64	59	184
25-44 år	23	88	80	69	537
45-64 år	30	88	73	45	381
65-79 år	84	68	64	35	124



## Dokumentasjon av datainnsamlingen

### Datainnsamling

Bibliotekundersøkelsen ble gjennomført av Statistisk sentralbyrå på oppdrag fra ABM-utvikling - Statens senter for arkiv, bibliotek og museum. Undersøkelsen ble i hovedsak gjennomført ved hjelp av PC-assistert telefonintervju. I enkelte tilfeller hvor respondenten ikke har telefonnummer og intervjuerne ikke klarte å komme i kontakt med respondentene per telefon, ble intervjuene gjennomført som besøk. Intervjuene ble foretatt i perioden 26. august til 25. november 2005. Intervjuene ble foretatt av både Statistisk sentralbyrås sentrale og lokale intervjuerkorps. Før datainnsamlingen startet ble det sendt ut et informasjonsbrev til utvalget, samt et brev til foresatte for personer i utvalget som var under 18 år.

### Utvalg og delutvalg

Til undersøkelsen ble det trukket et tverrsnittsutvalg på 2 000 personer fra BEBAS<sup>6</sup>. Utvalget som ble trukket besto av personer som per 31.12.2005 var i alderen 16 til 79. Det ble i tillegg trukket et utvalg med 700 studenter. Tilleggsutvalget med studenter ble trukket fra den nasjonale utdanningsdatabasen for befolkningens høyeste fullførte utdanning.

### Frafall

Vi kan aldri forvente å få svar fra alle som er trukket ut til å delta i en frivillig undersøkelse. Det gjelder også denne undersøkelsen. Av de til sammen 2 700 personene i hoved- og tilleggsutvalget som ble trukket ut for intervju, var 143 flyttet til utlandet, døde eller ikke lenger i målgruppen for studentutvalget (tabell A1). Disse regnes ikke med i bruttoutvalget siden de ikke er med i populasjonen som undersøkelsen skal dekke. Dette er det vi kaller avganger i undersøkelsen. Bruttoutvalget ble derfor på 2 557 personer. Vi oppnådde intervju med 1 640 av disse, og en svarprosent på 64,2.

Ser vi på de to utvalgene hver for seg var 37 av de 2 000 personene som ble trukket ut til hovedutvalget, flyttet til utlandet eller døde. Disse er utelatte fra målpopulasjonen. Bruttoutvalget i hovedutvalget ble derfor på 1 963 personer. Av disse oppnådde vi intervju med 1 230 personer, eller 62,7 prosent.

Av de 700 personene som ble trukket ut til tilleggsutvalget, var 106 flyttet til utlandet, døde eller ikke lenger i målgruppen for studentutvalget. 74 prosent av disse var ikke lenger studenter. Disse er utelatte fra målpopulasjonen. Bruttoutvalget ble derfor på 594 personer. Av disse oppnådde vi intervju med 410 personer, eller 69,0 prosent.

Tabell A1. Nøkkeltall for undersøkelsen

	Antall	Prosent
<b>Begge utvalg</b>		
Utvalg (personer trukket ut for intervju)	2 700	100,0
Avgang (døde, utvandret eller ikke lenger studenter)	143	5,3
Bruttoutvalg	2 557	100,0
Frafall	917	35,9
Nettoutvalg (personer oppnådd intervju med)	1 640	64,2
<b>Hovedutvalg</b>		
Utvalg (personer trukket ut for intervju)	2 000	100,0
Avgang (døde eller utvandret)	37	1,9
Bruttoutvalg	1 963	100,0
Frafall	733	37,3
Nettoutvalg (personer oppnådd intervju med)	1 230	62,7
<b>Tilleggsutvalg</b>		
Utvalg (personer trukket ut for intervju)	700	100,0
Avgang (døde, utvandret eller ikke lenger studenter)	106	15,1
Bruttoutvalg	594	100,0
Frafall	184	31,0
Nettoutvalg (personer oppnådd intervju med)	410	69,0

Intervjuid: ca 20 minutter

Feltperiode: 26. august til 25. november 2005

I tillegg var det også en del som av ulike grunner ikke deltok i undersøkelsen. Dette kaller vi frafall i undersøkelsen. Vi deler inn frafallet etter tre forskjellige årsaker. Den første er at noen av ulike grunner ikke ønsker å delta. Den andre årsaken er at noen er forhindret fra å delta, for eksempel på grunn av sykdom eller språkproblemer. Den tredje er de tilfellene der vi ikke lykkes med å komme i kontakt med vedkommende i løpet av feltperioden, og det grupperer vi under frafallsårsaken "ikke truffet".

Nekting er den vanligste årsaken til frafall. Totalt (samlet for de to utvalgene) besto frafallet i denne undersøkelsen av 917 personer, eller 35,9 prosent av bruttoutvalget. Nekting utgjorde 64,6 prosent av frafallet og 23,2 prosent av bruttoutvalget.

Tabell A2 viser hvordan bruttoutvalget fordeler seg prosentvis på intervju og ulike frafallsårsaker etter kjønn, alder og landsdel i hovedutvalget. Det fremgår av tabellen at den viktigste årsaken til frafall var at en del av de vi kontaktet ikke ønsket å delta. Disse utgjør 24,9 prosent av bruttoutvalget som igjen utgjør 66,7 prosent av frafallet. Av bruttoutvalget gikk 9,5 prosent til frafall på grunn av at vi ikke lyktes i å komme i kontakt med respondenten i løpet av feltperioden. Dette utgjør 25,3 prosent av frafallet. I alt 2,9 prosent av personene i bruttoutvalget var forhindret fra å delta.

<sup>6</sup> BEBAS er den sentrale demografi-/befolkningsdatabasen i SSB. Den oppdateres en gang i måneden med opplysninger fra Det sentrale folkeregisteret.

Tabell A2. Hovedutvalg. Svarprosent og frafallsårsaker etter kjønn, alder og landsdel. Prosent av bruttoutvalg

	I alt	Intervju	Ønsker ikke å delta	Forhindret	Ikke truffet	Antall personer
<b>I alt</b>	<b>100,0</b>	<b>62,7</b>	<b>24,9</b>	<b>2,9</b>	<b>9,5</b>	<b>1 963</b>
<b>Kjønn</b>						
Mann	100,0	61,7	25,3	2,1	10,6	988
Kvinne	100,0	63,6	24,5	3,6	8,3	975
<b>Alder</b>						
15-24 år	100,0	65,1	18,3	1,4	15,1	284
25-44 år	100,0	67,0	19,7	2,4	10,8	802
45-66 år	100,0	60,1	30,6	2,4	6,9	680
67-79 år	100,0	50,3	36,0	8,6	4,6	197
<b>Landsdel</b>						
Akershus og Oslo	100,0	61,9	22,8	4,9	10,2	452
Hedmark og Oppland	100,0	62,5	28,8	3,1	5,6	160
Østlandet ellers	100,0	61,0	26,7	2,5	9,5	367
Agder og Rogaland	100,0	61,8	25,7	2,9	9,6	272
Vestlandet	100,0	63,6	26,0	1,8	8,7	335
Trøndelag	100,0	62,8	28,3	1,1	7,8	180
Nord-Norge	100,0	67,0	17,3	2	13,7	197

Tabell A3. Tilleggsutvalg. Svarprosent og frafallsårsaker etter kjønn, alder og landsdel. Prosent av bruttoutvalg

	I alt	Intervju	Ønsker ikke å delta	Forhindret	Ikke truffet	Antall personer
<b>I alt</b>	<b>100,0</b>	<b>69,0</b>	<b>17,3</b>	<b>0,3</b>	<b>13,0</b>	<b>594</b>
<b>Kjønn</b>						
Mann	100,0	68,9	19,1	-	12,0	251
Kvinne	100,0	69,1	16,0	0,6	13,7	343
<b>Alder</b>						
15-24 år	100,0	68,5	20,2	-	10,9	238
25-44 år	100,0	67,0	14,9	0,7	17,0	282
45-66 år	100,0	79,5	17,8	-	2,7	73
67-79 år	100,0	-	-	-	100	:

Kvinner har noe høyere svarprosent enn menn. Det er ikke store forskjeller i frafallsårsaker, en litt større andel menn var vanskeligere å komme i kontakt med, og en litt høyere andel kvinner var forhindret i å delta. Når det gjelder alder ser vi at det først og fremst er mange over 67 år som ikke ønsker å delta. Denne gruppen skiller seg også ut ved at en relativt høy andel var forhindret fra å delta, men lavest andel ikke truffet. De i de yngste aldersgruppene er vanskeligst å treffe, men det veies opp av at det ser ut til at de er villige til å delta når man først har oppnådd kontakt. Det er noen forskjeller mellom landsdel når det gjelder svarprosent og frafall. Høyest er svarprosenten i Nord-Norge, ellers er det små forskjeller. Hedmark og Oppland har høyest andel som ikke ønsker å delta, men lavest andel av de som ikke er truffet. Høyest andel ikke truffet finner vi i Nord-Norge.

Tabell A3 viser hvordan bruttoutvalget fordeler seg prosentvis på intervju og ulike frafallsårsaker etter kjønn og alder i tilleggsutvalget. Også for denne gruppen var nekting den viktigste frafallsårsaken. De

som ikke ønsket å delta utgjorde 17,3 prosent av bruttoutvalget, som igjen utgjorde 56 prosent av frafallet. Av bruttoutvalget gikk 13 prosent til frafall på grunn av at vi ikke lyktes i å komme i kontakt med respondenten i løpet av feltperioden. Dette utgjør 41,8 prosent av frafallet.

Det er små forskjeller mellom kvinner og menn når det gjelder svarprosent i tilleggsutvalget. Kvinner har noen høyere svarprosent. Det gjelder også frafallsårsakene, selv om en noe større andel menn ikke ønsket å delta, mens kvinner var litt vanskeligere å komme i kontakt med. Når det gjelder alder er det de over 45 som har høyest svarprosent. Det er i aldersgruppen 25-44 år vi finner den høyeste andelen ikke truffet.

#### **Forholdet mellom brutto- og nettoutvalg**

Frafall kan føre til utvalgsskjevhet dersom fordelingen av et bestemt kjennemerke er annerledes blant dem som svarte (nettoutvalget) enn blant alle dem som er trukket ut til undersøkelsen (bruttoutvalget). Utvalgsskjevhet i forhold til ett kjennemerke medfører ikke

nødvendigvis at nettoutvalget er skjevt i forhold til andre kjennemerker. På den annen side gir godt svar mellom fordelingene i netto- og bruttoutvalget for ett eller flere kjennemerker ingen garanti for at utvalget ikke er skjevt med hensyn til andre kjennemerker.

Vi kan også snakke om utvalgsskjevhet når fordelingen av et bestemt kjennemerke er annerledes i bruttoutvalget enn i populasjonen som undersøkelsen skal si noe om. Slik utvalgsskjevhet kan oppstå i utvalgstrekkingen, hvor tilfeldigheter kan føre til at fordelingen av enkelte kjennemerker i utvalget ikke er helt lik fordelingen i populasjonen (utvalgsvarians). I denne undersøkelsen har vi fulgt normale rutiner for tilfeldig trekking av utvalg, og har ingen indikasjoner på at det har oppstått betydelig utvalgsvarians.

I vurderingen av utvalgsskjevhet bør en knytte større oppmerksomhet til avvikene mellom nettoutvalget og bruttoutvalget enn mellom bruttoutvalget og populasjonen. Avvikene mellom bruttoutvalget og populasjonen skyldes tilfeldig utvalgsvarians, og en kan forvente at de personene som trekkes ut i hver befolkningsgruppe ikke skiller seg systematisk fra de som ikke trekkes ut. Dersom en ønsker å presentere data for et tverrsnitt av det norske folk, vil grupper som er underrepresentert i bruttoutvalget veie for lite i de samlede resultatene. Innenfor hver gruppe vil personene som er trukket ut være representative for sin gruppe. Slike skjevheter er erfaringsmessig små, og vi vil derfor ikke gå nærmere inn på dette.

Når det gjelder sammenlikninger mellom nettoutvalget og bruttoutvalget er det alltid en risiko for at de personene i en befolkningsgruppe som faktisk har deltatt (nettoutvalget), skiller seg systematisk fra de personene som ikke har deltatt (frafallet). Hvis temaet en studerer (den avhengige variabelen) har en særlig sterk sammenheng med kjennetegnet som er skjevt fordelt i utvalget, kan en vurdere å vekte datamaterialet for å minske effekten av skjevhetene. For at dette skal ha noen hensikt, bør imidlertid skjevhetene være betydelige. I de fleste tilfeller vil skjevhetene imidlertid være for små til at vekting har noen hensikt.

Tabell A4 tar for seg kjennemerkene kjønn, alder og landsdel, og ser på fordelingen i bruttoutvalget, nettoutvalget og blant frafallet i hovedutvalget. Vi har tidligere tatt opp variasjoner i svarprosenten i de ulike gruppene, og disse variasjonene vil naturligvis gjenspeiles også i denne tabellen. For variabelen kjønn ser vi at det ikke er store avvik mellom bruttoutvalg og nettoutvalg selv om det var en liten forskjell i svarprosent. Ser vi på alder kan vi slå fast at variasjonene i svarprosent har ført til større avvik mellom bruttoutvalg og nettoutvalg for denne variabelen. Gruppen 25-44 år er overrepresentert med 2,8 prosentpoeng, mens gruppen 67-79 år er underrepresentert. Ser vi på

kjennemerket landsdel er det små avvik mellom bruttoutvalg og nettoutvalg. Totalt sett er det små avvik mellom brutto- og nettoutvalg i denne undersøkelsen når vi ser på kjennemerkene kjønn og landsdel. For kjennemerket alder er avviket noe større. Dersom man analyserer variabler som korrelerer sterkt med alder, kan man vurdere å vekte slik at personer over 67 år vektet opp og personer under 45 vektet ned. Det er ikke regnet ut slike vekter for denne undersøkelsen, men vi antar likevel at slik vekting vil ha liten betydning i de fleste tilfeller.

Tabell A5 tar for seg kjennemerkene kjønn og alder, og ser på fordelingen i bruttoutvalget, nettoutvalget og blant frafallet i tilleggsutvalget. For variablene kjønn ser vi at det nesten ikke er avvik mellom bruttoutvalg og nettoutvalg. Når det gjelder alder er gruppen 25-44 år noe underrepresentert i nettoutvalget, mens gruppen 45-66 år er overrepresentert med 1,8 prosentpoeng.

**Tabell A4. Bruttoutvalg, nettoutvalg og frafall fordelt på kjønn, alder og landsdel. Hovedutvalg. Prosent**

	Brutto- utvalg	Netto- utvalg	Frafall	Netto- brutto
<b>I alt</b>	<b>100</b>	<b>100</b>	<b>100</b>	
<b>Kjønn</b>				
Mann	50,3	49,6	51,6	-0,7
Kvinne	49,7	50,4	48,4	0,7
<b>Alder</b>				
15-24 år	14,5	15	13,5	0,5
25-44 år	40,9	43,7	36,2	2,8
45-66 år	34,6	33,3	37	-1,3
67-79 år	10	8	13,4	-2,0
<b>Landsdel</b>				
Akershus og Oslo	23	22,8	23,5	-0,2
Hedmark og Oppland	8,2	8,1	8,2	-0,1
Østlandet ellers	18,7	18,2	19,5	-0,5
Agder og Rogaland	13,9	13,7	14,2	-0,2
Vestlandet	17,1	17,3	16,6	0,2
Trøndelag	9,2	9,2	9,1	0,0
Nord-Norge	10	10,7	8,9	0,7

**Tabell A5. Bruttoutvalg, nettoutvalg og frafall fordelt på kjønn, alder og landsdel. Tilleggsutvalg. Prosent**

	Brutto- utvalg	Netto- utvalg	Frafall	Netto- brutto
<b>I alt</b>	<b>100</b>	<b>100</b>	<b>100</b>	
<b>Kjønn</b>				
Mann	42,3	42,2	42,4	-0,1
Kvinne	57,7	57,8	57,6	0,1
<b>Alder</b>				
15-24 år	40,1	39,8	40,8	-0,3
25-44 år	47,5	46,1	50,5	-1,4
45-66 år	12,3	14,1	8,2	1,8
67-79 år	0,2	-	0,5	-

Tabell A6. Forventet standardavvik for observerte prosentandeler ved ulike utvalgsstørrelser

Antall observasjoner	5/95	10/90	15/85	20/80	25/75	30/70	35/65	40/60	50/50
25	4,4	6,1	7,3	8,2	8,8	9,4	9,7	10,0	10,2
50	3,1	4,3	5,1	5,7	6,2	6,5	6,8	7,0	7,1
100	2,2	3,0	3,6	4,0	4,4	4,6	4,8	4,9	5,0
200	1,5	2,1	2,5	2,8	3,1	3,2	3,4	3,5	3,5
300	1,3	1,7	2,1	2,3	2,5	2,7	2,8	2,8	2,9
410	1,1	1,5	1,8	2,0	2,1	2,3	2,4	2,4	2,5
1000	0,7	0,9	1,1	1,3	1,4	1,4	1,5	1,5	1,6
1230	0,6	0,9	1,0	1,1	1,2	1,3	1,4	1,4	1,4
1500	0,6	0,8	0,9	1,0	1,1	1,2	1,2	1,3	1,3
2000	0,5	0,7	0,8	0,9	1,0	1,0	1,1	1,1	1,1
2500	0,4	0,6	0,7	0,8	0,9	0,9	1,0	1,0	1,0
3000	0,4	0,5	0,7	0,7	0,8	0,8	0,9	0,9	0,9
4000	0,3	0,5	0,6	0,6	0,7	0,7	0,8	0,8	0,8
5000	0,3	0,4	0,5	0,6	0,6	0,6	0,7	0,7	0,7

### Utvalgsvarians

Fordi resultatene bygger på opplysninger fra et utvalg av den befolkningen som undersøkelsen dekker, er det knyttet en viss usikkerhet til dem. Denne usikkerheten kalles utvalgsvarians. I og med at utvalget er trukket etter reglene for tilfeldig trekking, er det mulig å beregne hvor stor utvalgsvariansen kan ventes å bli.

Et hyppig brukt mål på usikkerheten i resultatet for et kjennemerke, er standardavviket til den observerte verdien av dette kjennemerket. Størrelsen på dette standardavviket avhenger av tallet på observasjoner i utvalget, måten utvalget er trukket på og av fordelingen til det aktuelle kjennemerket i befolkningen. Fordelingen i befolkningen kjenner vi ikke, men det er mulig å anslå standardavviket i utvalgsfordelingen ved hjelp av observasjonene i utvalget.

Det er ikke foretatt egne beregninger av slike anslag for denne undersøkelsen. Tabell A6 viser likevel tilnærmet størrelse på standardavviket for observerte prosentandeler ved ulike utvalgsstørrelser. Av tabellen går det fram at usikkerheten minker når antall observasjoner øker, og at usikkerheten øker når observasjoner minker og når prosenttallet nærmer seg 50.

Ved hjelp av standardavviket er det mulig å beregne et intervall som med en bestemt sannsynlighet inneholder den sanne verdi av en beregnet størrelse (den verdien vi ville ha fått dersom vi hadde foretatt en totaltelling i stedet for en utvalgsundersøkelse). Slike intervaller kalles konfidensintervaller hvis de er konstruert på en bestemt måte: La  $M$  være den beregnede størrelsen og  $S$  være et anslag for standardavviket til  $M$ . Konfidensintervallet blir da intervallet med grenser  $(M-1,96*S)$  og  $(M+1,96*S)$ . Denne metoden vil med omtrent 95 prosent sannsynlighet gi et intervall som inneholder den sanne verdien.

Følgende eksempel illustrerer hvordan en kan bruke tabell A6 for å finne konfidensintervaller: Anslaget på standardavviket til et observert prosenttall på 50 er 1,4

når antall observasjoner er 1 230. Konfidensintervallet for den sanne verdi får grensene  $50 \pm 1,96 \times 1,4$ . Det vil si at intervallet som strekker seg fra 47,3 til 52,7 prosent med 95 prosent sannsynlighet inneholder den tallstørrelsen en ville fått om hele befolkningen hadde vært med i undersøkelsen. Konfidensintervall kan konstrueres for ulike sikkerhetsnivå. Et konfidensintervall med grensene  $(M+S)$  og  $(M-S)$  vil med 68 prosent sannsynlighet inneholde populasjonens sanne verdi. Et konfidensintervall med grensene  $(M+2,6S)$  og  $(M-2,6S)$  vil med 99 prosent sannsynlighet inneholde populasjonens sanne verdi.

Ofte er det ønskelig å sammenlikne prosenttall for flere grupper. Når to usikre tall sammenliknes, vil usikkerheten på forskjellen mellom dem vanligvis bli større enn usikkerheten knyttet til hvert enkelt tall. Standardavviket til forskjeller mellom to prosenttall er lik kvadratroten av summen av kvadratene av standardavvikene til enkelttallene. Når en har anslag for standardavviket til slike forskjeller, kan en konstruere konfidensintervall for den sanne verdi på samme måte som beskrevet ovenfor.

### Innsamlingsfeil og bearbeidingsfeil

I enhver undersøkelse, både i totaltellinger og utvalgsundersøkelser, vil det forekomme svar som er feil. Feilene kan oppstå både i forbindelse med innsamlingen og under bearbeidningen. Datainnsamlingen i denne undersøkelsen foregikk ved hjelp av PC. CAI-baserte undersøkelser (computer assisted interviewing) foregår på den måten at intervjuerne benytter PC under intervjuet, leser opp spørsmålene fra data-skjermen og registrerer svarene direkte.

En viktig fordel med denne innsamlingsmetoden er at alle hopp i spørreskjemaet programmeres på forhånd, og vi kan dermed redusere faren for at intervjuerne stiller feil spørsmål til feil personer. Samtidig ligger det farer i det at hoppene programmeres på forhånd. Eventuelle feil i programmeringen blir gjennomgående, og kan føre til at spørsmål blir verdiløse. På grunn av en slik feil var det noen spørsmål som ikke ble stilt

under intervjuet. Dette gjaldt spørsmålene Forbr\_a til Forbr\_d, Yrke2 og Yrke5\_a til Yrke5\_i i hovedutvalget, samt spørsmål IkkeU\_c og Stu1 i tilleggsutvalget (se vedlegg 2). Til sammen 606 respondenter ble derfor forsøkt kontaktet på nytt for å få stilt disse spørsmålene. Det ble gjennomført reintervju med til sammen 552 av disse. Spørsmål FolkBr\_g falt også ut av skjema, og feilen ble ikke oppdaget før ved filetablering. Dette spørsmålet ble stilt til et tilvarende tverrsnittsutvalg ved en undersøkelse som Statistisk sentralbyrå gjennomførte i januar/februar 2006. Spørsmålet inngår ikke i denne rapporten, men vil være tilgjengelig når datafilen er klar.

PC-assistert intervjuing gir også muligheter for å tilpasse ordlyden i spørsmålene avhengig av intervju-personenes situasjon eller svar på tidligere spørsmål. Typisk bruk av slike tilpasninger er at det riktige ordet blir stående i spørsmålsformuleringene i stedet for at spørsmålene inneholder skråstreker (han/hun, du/dere, er/var, ektefelle/samboer). Dette gir intervju-situasjonen et mer personlig preg.

Endelig gir PC-assistert intervjuing mulighet for direkte kontroll av svarkonsistens mellom ulike spørsmål. For hvert spørsmål er det lagt inn grenser for gyldige verdier. I tillegg er det bygget inn et omfattende feilmeldingssystem dersom intervjueren taster inn et svar som er inkonsistent i forhold til tidligere svar. Slike svarkontroller er lagt inn på to nivå. En del feilmeldinger er absolutte, og kan ikke overstyres. Dette kan brukes f.eks. ved aldersgrenser. Andre ganger legges det inn advarsler som intervjuerne kan velge å se bort fra.

Alle disse sidene ved PC-assistert intervjuing fører til økt datakvalitet. Innsamlingsfeil som skyldes intervjuerens feilregistreringer blir langt mindre enn ved

bruk av papirskjema. Vi unngår registrering av ugyldige verdier og vi oppnår et redusert frafall på enkeltspørsmål ved at mulighetene for hoppfeil reduseres.

Innsamlingsfeil kan også skyldes galt svar fra intervju-personen. En årsak til det kan være vansker med å huske forhold tilbake i tiden. Det kan også skyldes at spørsmål blir misforstått. Når det blir spurt om forhold som folk erfaringsmessig finner kompliserte, må en regne med å få en del feilaktige svar.

Innsamlingsfeil kan også oppstå fordi visse spørsmål av enkelte oppfattes som ømtålige. Intervjupersonene kan i slike tilfeller bevisst gi feilaktige svar. Spørsmål om stemmegivning kan oppfattes som sensitive spørsmål. De vurderinger som ligger bak svaret kan også bli påvirket av hva intervjupersonen oppfatter som sosialt akseptabelt.

Bearbeidingsfeil er avvik mellom den verdien som registreres inn og den verdien som til slutt rapporteres ut. Slike feil kan oppstå for eksempel under avledninger (omkodinger). Vi har kontrollert dataene fra denne undersøkelsen uten at vi har oppdaget feil som kan ha betydning for resultatene.

Når en har rettet opp feil så langt det er mulig, er erfaringen at de statistiske resultatene i de fleste tilfeller påvirkes forholdsvis lite av både innsamlingsfeil og bearbeidingsfeil. Virkningen av feil kan likevel være av betydning i noen tilfeller, og det er klart at ikke alle feil oppdages. Dette er imidlertid en usikkerhet vi må leve med.

## Vedlegg B

## Spørreskjema

Til de som er registrert som studenter ifølge utdanningsregisteret  
Stud1\*

Da vi trakk deg ut til denne undersøkelsen var du registrert som student. Har du studert dette eller forrige semester?

BÅDE HEL- OG DELTIDSSTUDENTER SOM HAR STUDERT I LØPET AV SISTE STUDIEÅR SKAL REGNES MED.  
JA/NEI

Hvis Stud1 = NEI • IO går til AVGANG (årsak ikke i målgruppen 94)  
Stud2

Da er du dessverre ikke i målgruppen for denne undersøkelsen. TAKKE FOR SAMTALEN.

Til alle:

Bosted1

Da vi trakk deg ut til denne undersøkelsen var du registrert som bosatt i <REGISTERKOMMUNE>. Er du fortsatt bosatt i denne kommunen?  
JA/NEI

Hvis Bosted1 = Nei

Bosted2

Hvilken kommune er du bosatt i nå?  
KOD KOMMUNENAVNET VED ALFABETISK OPPSLAG (F4)

## BRUK AV BIBLIOTEK OG KULTURTLBUD FOLKEBIBLIOTEK

Folk1\*

Hvor lenge er det siden du sist besøkte et folkebibliotek?

BESØK = FYSISK BESØK

1. MINDRE ENN 3 MÅNEDER SIDEN
2. 3-11 MÅNEDER SIDEN
3. 1-3 ÅR SIDEN
4. 3-6 ÅR SIDEN
5. 6 ÅR SIDEN ELLER MER
6. ALDRI

Hvis Folk1 <6

Folk2\*

Hvor lenge er det siden du sist ...

brukte folkebibliotekets nettbaserte tjenester i bibliotekets lokaler?

1. MINDRE ENN 3 MÅNEDER SIDEN
2. 3-11 MÅNEDER SIDEN
3. 1-3 ÅR SIDEN
4. 3-6 ÅR SIDEN
5. 6 ÅR SIDEN ELLER MER
6. ALDRI
7. BIBLIOTEKET YTER IKKE NETTBASERTE TJENESTER

Folk3

Hvor lenge er det siden du sist ...

brukte et folkebiblioteks nettbaserte tjenester utenfor biblioteket, for eksempel fra hjemme-PC eller arbeidsplass?

1. MINDRE ENN 3 MÅNEDER SIDEN
2. 3-11 MÅNEDER SIDEN
3. 1-3 ÅR SIDEN
4. 3-6 ÅR SIDEN
5. 6 ÅR SIDEN ELLER MER
6. ALDRI
7. BIBLIOTEKET YTER IKKE NETTBASERTE TJENESTER

Hvis Folk1 <3

**FolkB1**

Hvor mange ganger i løpet av de siste 12 måneder har du besøkt folkebiblioteket, medregnet filial, bokbuss ol.?

1. 1-2 GANGER
2. 3-5 GANGER
3. 6-9 GANGER
4. 10-19 GANGER
5. 20-39 GANGER
6. 40 GANGER ELLER MER

Hvis Folk2 <3

**FolkB2**

Hvor mange ganger i løpet av de siste 12 måneder har du ...

brukt folkebibliotekets nettbaserte tjenester i bibliotekets lokaler?

1. 1-2 GANGER
2. 3-5 GANGER
3. 6-9 GANGER
4. 10-19 GANGER
5. 20-39 GANGER
6. 40 GANGER ELLER MER

Hvis Folk3 <3

**FolkB3**

Hvor mange ganger i løpet av de siste 12 måneder har du ...

brukt folkebibliotekets nettbaserte tjenester utenfor bibliotekets lokaler, for eksempel fra hjemme-PC eller arbeidsplass?

1. 1-2 GANGER
2. 3-5 GANGER
3. 6-9 GANGER
4. 10-19 GANGER
5. 20-39 GANGER
6. 40 GANGER ELLER MER

**SKOLEBIBLIOTEK****Skole1\***

Hvor lenge er det siden du sist besøkte skolebiblioteket?

BESØK = FYSISK BESØK

1. MINDRE ENN 3 MÅNEDER SIDEN
2. 3-11 MÅNEDER SIDEN
3. 1-3 ÅR SIDEN
4. 3-6 ÅR SIDEN
5. 6 ÅR SIDEN ELLER MER
6. ALDRI

Hvis Skole1 <6

**Skole2\***

Hvor lenge er det siden du sist ...

brukte skolebibliotekets nettbaserte tjenester i bibliotekets lokaler?

1. MINDRE ENN 3 MÅNEDER SIDEN
2. 3-11 MÅNEDER SIDEN
3. 1-3 ÅR SIDEN
4. 3-6 ÅR SIDEN
5. 6 ÅR SIDEN ELLER MER
6. ALDRI
7. BIBLIOTEKET YTER IKKE NETTBASERTE TJENESTER

**Skole3**

Hvor lenge er det siden du sist ...

brukte skolebibliotekets nettbaserte tjenester utenfor biblioteket, for eksempel fra hjemme-PC eller arbeidsplass?

1. MINDRE ENN 3 MÅNEDER SIDEN
2. 3-11 MÅNEDER SIDEN
3. 1-3 ÅR SIDEN
4. 3-6 ÅR SIDEN
5. 6 ÅR SIDEN ELLER MER
6. ALDRI
7. BIBLIOTEKET YTER IKKE NETTBASERTE TJENESTER

Hvis Skole1 <3

**SkoleB1**

Hvor mange ganger i løpet av de siste 12 måneder har du besøkt skolebiblioteket?

1. 1-2 GANGER
2. 3-5 GANGER
3. 6-9 GANGER
4. 10-19 GANGER
5. 20-39 GANGER
6. 40 GANGER ELLER MER

Hvis Skole2 <3

**SkoleB2**

Hvor mange ganger i løpet av de siste 12 måneder har du ...

brukt skolebibliotekets nettbaserte tjenester i bibliotekets lokaler?

1. 1-2 GANGER
2. 3-5 GANGER
3. 6-9 GANGER
4. 10-19 GANGER
5. 20-39 GANGER
6. 40 GANGER ELLER MER

Hvis Skole3 <3

**SkoleB3**

Hvor mange ganger i løpet av de siste 12 måneder har du ...

brukt skolebibliotekets nettbaserte tjenester utenfor bibliotekets lokaler, for eksempel fra hjemme-PC eller arbeidsplass?

1. 1-2 GANGER
2. 3-5 GANGER
3. 6-9 GANGER
4. 10-19 GANGER
5. 20-39 GANGER
6. 40 GANGER ELLER MER

**UNIVERSITETS- OG HØGSKOLEBIBLIOTEK****Uni1**

Hvor lenge er det siden du sist besøkte et universitets-, høyskole eller fagbibliotek?

**BESØK = FYSISK BESØK**

1. MINDRE ENN 3 MÅNEDER SIDEN
2. 3-11 MÅNEDER SIDEN
3. 1-3 ÅR SIDEN
4. 3-6 ÅR SIDEN
5. 6 ÅR SIDEN ELLER MER
6. ALDRI

Hvis Uni1 <6

**Uni2\***

Hvor lenge er det siden du sist ...

brukt universitets-, høyskole eller fagbibliotekets nettbaserte tjenester i bibliotekets lokaler?

1. MINDRE ENN 3 MÅNEDER SIDEN
2. 3-11 MÅNEDER SIDEN
3. 1-3 ÅR SIDEN
4. 3-6 ÅR SIDEN
5. 6 ÅR SIDEN ELLER MER
6. ALDRI
7. BIBLIOTEKET YTER IKKE NETTBASERTE TJENESTER

**Uni3**

Hvor lenge er det siden du sist ...

brukt et universitets-, høyskole eller fagbiblioteks nettbaserte tjenester utenfor biblioteket, for eksempel fra hjemme-PC eller arbeidsplass?

1. MINDRE ENN 3 MÅNEDER SIDEN
2. 3-11 MÅNEDER SIDEN
3. 1-3 ÅR SIDEN
4. 3-6 ÅR SIDEN
5. 6 ÅR SIDEN ELLER MER
6. ALDRI



## 7. BIBLIOTEKET YTER IKKE NETTBASERTE TJENESTER

Hvis Uni1 &lt;3

UniB1

Hvor mange ganger i løpet av de siste 12 måneder har du besøkt universitets-, høyskole eller fagbiblioteket?

1. 1-2 GANGER
2. 3-5 GANGER
3. 6-9 GANGER
4. 10-19 GANGER
5. 20-39 GANGER
6. 40 GANGER ELLER MER

Hvis Uni2 &lt;3

UniB2

Hvor mange ganger i løpet av de siste 12 måneder har du ...  
brukt universitets-, høyskole eller fagbibliotekets nettbaserte tjenester i  
bibliotekets lokaler?

1. 1-2 GANGER
2. 3-5 GANGER
3. 6-9 GANGER
4. 10-19 GANGER
5. 20-39 GANGER
6. 40 GANGER ELLER MER

Hvis Uni3 &lt;3

UniB3

Hvor mange ganger i løpet av de siste 12 måneder har du ...  
brukt universitets-, høyskole eller fagbibliotekets nettbaserte tjenester  
utenfor bibliotekets lokaler, for eksempel fra hjemme-PC eller arbeidsplass?

1. 1-2 GANGER
2. 3-5 GANGER
3. 6-9 GANGER
4. 10-19 GANGER
5. 20-39 GANGER
6. 40 GANGER ELLER MER

**KULTURBRUK**

Kult\_a

Hvor lenge er det siden du sist var ...  
på kino?

Kult\_b

Hvor lenge er det siden du sist var ...  
på teater?

Kult\_c

Hvor lenge er det siden du sist var ...  
på konsert?

Kult\_d

Hvor lenge er det siden du sist var ...  
på kunstutstilling?

Kult\_e

Hvor lenge er det siden du sist var ...  
på museum? BÅDE OFFENTLIGE OG PRIVATE

Kult\_f\*

Hvor lenge er det siden du sist var ...  
i en arkivinstitusjon? BÅDE OFFENTLIGE OG PRIVATE

Svaralternativ for Kult\_a-Kult\_f

1. MINDRE ENN 3 MÅNEDER SIDEN
2. 3-11 MÅNEDER SIDEN
3. 1-3 ÅR SIDEN
4. 3-6 ÅR SIDEN
5. 6 ÅR SIDEN ELLER MER
6. ALDRI

**IKKE BRUK SISTE 12 MÅNEDER**

Hvis Folk1 &gt;= 3 og Folk3 &gt;=3

IkkF\_a

Du har ikke brukt folkebiblioteket de siste 12 månedene. Er grunnen at ...  
du foretrekker å kjøpe bøker og annet materiale framfor å låne?

IkkF\_b

Du har ikke brukt folkebiblioteket de siste 12 månedene. Er grunnen at ...  
du ikke vet nok om hva folkebiblioteket har å tilby?

IkkF\_c

biblioteket ikke har et godt nok tilbud av bøker og annet materiale du trenger?

IkkF\_d

du foretrekker å bruke Internett for å finne det du trenger av fakta og  
opplysninger?

IkkF\_e

du får dekket ditt behov gjennom andre bibliotek?

IkkF\_f

biblioteket ikke ligger i nærheten av andre tilbud og tjenester du bruker?

IkkF\_g

biblioteket ikke har gode nok studiemuligheter?

IkkF\_h

det er vanskelig for deg å komme deg til folkebiblioteket?

IkkF\_i

Er det andre årsaker til at du ikke har brukt folkebiblioteket de siste 12  
månedene?

JA/NEI

Hvis IkkF\_h = JA

Tilg\_a

Du nevnte at det er vanskelig for deg å komme deg til folkebiblioteket. Er  
grunnen at åpningstidene passer dårlig?

Tilg\_b

Du nevnte at det er vanskelig for deg å komme deg til folkebiblioteket. Er  
grunnen at ...

biblioteket ligger for langt unna?

Tilg\_c

det er dårlig offentlig transporttilbud?

Tilg\_d

det er vanskelig med parkeringsplass?

Tilg\_e

du har ansvar for barn, gamle eller syke?

Tilg\_f

biblioteket ikke er tilgjengelig for personer med nedsatt funksjonsevne?

Tilg\_g

du har for liten tid?

JA/NEI

Kun til tilleggsutvalg studenter

Hvis Stud1 = JA og Uni1 >= 3 og Uni3 >=3 (IkkeU\_a-IkkeU\_f)

IkkeU\_a

Du har ikke brukt Universitets- eller høgskolebiblioteket de siste 12  
månedene. Er grunnen at ...

du kjøper den faglitteraturen du trenger?

IkkeU\_b

Du har ikke brukt Universitets- eller høgskolebiblioteket de siste 12  
månedene. Er grunnen at ...

du har nok med å lese pensum?

Hvis Folk1 < 6 og Folk3 <6

IkkeU\_c

Du har ikke brukt Universitets- eller høgskolebiblioteket de siste 12  
månedene. Er grunnen at ...

folkebiblioteket dekker behovet ditt?

IkkeU\_d

Du har ikke brukt Universitets- eller høgskolebiblioteket de siste 12  
månedene. Er grunnen at ...

internett dekker behovene dine?

IkkeU\_e

Du har ikke brukt Universitets- eller høgskolebiblioteket de siste 12  
månedene. Er grunnen at ...

du får den litteraturen du trenger via lærere og medstudenter?

IkkeU\_f

Du har ikke brukt Universitets- eller høgskolebiblioteket de siste 12 månedene. Er grunnen at ...

du ikke vet nok om hva universitets- og høgskolebibliotek tilbyr?

IkkeU\_f

Du har ikke brukt Universitets- eller høgskolebiblioteket de siste 12 månedene. Er grunnen at ...

det ikke er denne typen bibliotek i nærheten?

**OM FOLKEBIBLIOTEKET: TYPE BRUK**

Hvis Folk1 &lt;6

FolkBr1\*

Bruker du folkebiblioteket i egen kommune?

JA/NEI

FolkBr2

Bruker du folkebiblioteket i en kommune i nærheten?

JA/NEI

Hvis FolkBr2 = JA

FolkBr3\_a

Du bruker folkebiblioteket i en annen kommune enn den du bor i.

Er grunnen at ...

biblioteket er større og bedre?

FolkBr3\_b

Du bruker folkebiblioteket i en annen kommune enn den du bor i.

Er grunnen at ...

bibliotekets åpningstider passer bedre

FolkBr3\_c

Du bruker folkebiblioteket i en annen kommune enn den du bor i.

Er grunnen at ...

bibliotekets beliggenhet passer bedre i forhold til bosted, arbeidsplass, offentlig kommunikasjon og andre service- og tjenestetilbud

FolkBr3\_d

Du bruker folkebiblioteket i en annen kommune enn den du bor i.

Er grunnen at ...

biblioteket er tilgjengelig for personer med nedsatt funksjonsevne

JA/NEI

Hvis Folk1 &lt; 3 eller Folk3 &lt; 3

FolkBr\_a

Så vil jeg stille noen flere spørsmål om dine besøk på folkebibliotek de siste 12 månedene.

Har du de siste 12 måneder lånt fagbøker, lærebøker eller hobbylitteratur?

FolkBr\_b

Så vil jeg stille noen flere spørsmål om dine besøk på folkebibliotek de siste 12 månedene.

Har du de siste 12 måneder...

lånt barne- eller ungdomsbøker?

FolkBr\_c

lånt andre bøker som romaner, dikt, krim ol?

FolkBr\_d

lånt lydbøker?

FolkBr\_e

lånt musikk? IKKE REGN MED KONSERTOPPTAK PÅ DVD OG MUSIKKVIDEOER

FolkBr\_f

lånt video/DVD?

FolkBr\_g

brukt Internett?

FolkBr\_h

brukt oppslagsbøker, leksika, databaser (også bibliotek katalogen) og liknende på biblioteket?

FolkBr\_i

lest aviser, tegneserier, ukeblad eller tidsskrifter på biblioteket?

FolkBr\_j

lest dokumenter og sakspapirer fra stat, fylke eller kommune på biblioteket?

FolkBr\_k

studert lokalhistoriske dokumenter, mikrofilm mv på biblioteket?

FolkBr\_l

sett på utstillinger i biblioteket

FolkBr\_m

vært på møter, forestillinger og liknende arrangert av biblioteket?

FolkBr\_n

benyttet biblioteket til lekselesing, studier eller gruppearbeid? FolkBr\_o

fått hjelp av personalet til å finne bestemte bøker?

FolkBr\_p

fått hjelp av personalet med anbefaling om gode bøker?

FolkBr\_q

fått hjelp av personalet til å finne stoff til stiler, prosjektoppgaver og liknende?

FolkBr\_r

fått hjelp til å finne spesielle opplysninger?

JA/NEI

Kun til tilleggsutvalg studenter

*Hvis Stud1 = JA og Folk1 <3 eller Folk3 <3*

FolkBr\_s

Har du brukt folkebiblioteket til å få svar på spørsmål og annen informasjonsveiledning i forbindelse med studiene?

FolkBr\_t

Har du brukt folkebiblioteket til å låne bøker og annet egnet materiale du trenger i forbindelse med studiene?

JA/NEI

*Hvis FolkBr\_t = JA*

FolkBr\_u

Har noe av dette blitt lånt inn til deg fra andre bibliotek?

JA/NEI

Kun til tilleggsutvalg studenter

### **STUDENTERS BRUK AV UNIVERSITETS- OG HØGSKOLEBIBLIOTEK**

*Hvis Stud1 = JA og Uni1 <3 eller Uni3 <3*

UniBr\_a

Så vil jeg stille noen flere spørsmål om din bruk av universitets- eller høgskolebiblioteket (uh-biblioteket).

Hvor ofte i løpet av de siste 12 måneder har du brukt uh-biblioteket til å finne og låne pensumlitteratur?

UniBr\_b

Så vil jeg stille noen flere spørsmål om din bruk av universitets- eller høgskolebiblioteket (uh-biblioteket).

Hvor ofte i løpet av de siste 12 måneder har du ...

brukt uh-biblioteket til å finne supplerende materiale til bruk i oppgaver og liknende?

UniBr\_c\*

brukt uh-bibliotekets nettbaserte tjenester på lærestedet?

UniBr\_d

brukt uh-bibliotekets nettbaserte tjenester fra andre steder enn lærestedet, for eksempel hjemmefra?

UniBr\_e

brukt andre søkemuligheter enn bibliotekets, eksempelvis Google, Alta Vista, Kvasir til studieformål?

UniBr\_f

brukt uh-biblioteket til gruppearbeid?

UniBr\_g

brukt uh-biblioteket som lesesal/arbeidsplass?

UniBr\_h

fått hjelp og veiledning av bibliotekansatte til å finne frem til litteratur og annet materiale du trenger i forbindelse med studiene?

Svaralternativ for UniBr\_a - UniBr\_h:

1. 1-2 GANGER
2. 3-5 GANGER
3. 6-9 GANGER
4. 10-19 GANGER
5. 20-39 GANGER
6. 40 GANGER ELLER MER

UniBr\_i

Har du i løpet av de siste 12 måneder fått introduksjon i ... bibliotekbruk ved ditt studiested?

UniBr\_j

Har du i løpet av de siste 12 måneder fått introduksjon i ... bruk av uh-bibliotekets nettbaserte ressurser?

JA/NEI

### **HOLDNINGER TIL FOLKEBIBLIOTEK**

Hvis Folk1 <3 eller Folk3 <3

Holdn\_a

Jeg vil nå lese en rekke påstander om det folkebiblioteket du benytter oftest. Kan du for hver påstand si om du er helt enig, delvis enig, delvis uenig eller helt uenig?

Biblioteket har et stort og variert utvalg av aktuelle bøker.

Holdn\_b

Jeg vil nå lese en rekke påstander om det folkebiblioteket du benytter oftest. Kan du for hver påstand si om du er helt enig, delvis enig, delvis uenig eller helt uenig?

Biblioteket har ikke de bøkene jeg er interessert i.

Holdn\_c

Bøkene er ordnet slik at det er lett å finne fram til de bøkene jeg søker.

Holdn\_d

Biblioteket er ofte stengt når jeg har lyst til å gå dit.

Holdn\_e

Det er lett å få biblioteket til å skaffe bøker, tidsskrifter, artikler og liknende fra andre bibliotek.

Holdn\_f

Det er lett å få biblioteket til å skaffe andre medier som musikk, video/DVD, lydbøker, elektroniske kopier av artikler og liknende fra andre bibliotek.

Holdn\_g

En må vente for lenge for å få låne nye bøker.

Holdn\_h

Biblioteket har trivelige lokaler.

Holdn\_i

Biblioteket har et faglig dyktig personale.

Holdn\_j

Biblioteket har et godt tilbud når det gjelder andre medier som for eksempel musikk, film og lydbøker

Holdn\_k\*

Biblioteket gir tilgang til nettbasert innhold av god kvalitet.

Holdn\_l\*

Biblioteket har gode nett-tjenester

Holdn\_m

Bibliotekets tilbud er godt kjent gjennom media

Svaralternativ for Holdn\_a - Holdn\_m:

1. Helt enig
2. Delvis enig
3. BÅDE ENIG OG UENIG
4. Delvis uenig
5. Helt uenig
6. VET IKKE

Til alle:

**Kvalite**

Vil du si at det er svært viktig, nokså viktig, mindre viktig eller ikke viktig for deg at det er et godt folkebibliotek i din kommune? 1. Svært viktig  
2. Nokså viktig  
3. Mindre viktig  
4. Ikke viktig

**Bevilg\_a**

Tenk deg at det ble bevilget et større ekstra beløp, la oss si 1 million kroner til det lokale folkebiblioteket.

Vil du si at det var svært viktig, nokså viktig, mindre viktig eller ikke viktig å bruke pengene til å ...  
kjøpe flere bøker, aviser og tidsskrifter?

**Bevilg\_b**

Tenk deg at det ble bevilget et større ekstra beløp, la oss si 1 million kroner til det lokale folkebiblioteket.

Vil du si at det var svært viktig, nokså viktig eller mindre viktig å bruke pengene til å ...  
kjøpe flere videoer/DVD-plater, lydbøker og CD-plater?

**Bevilg\_c**

styrke bibliotekets tilbud med flere og bedre tjenester på nettet

**Bevilg\_d**

styrke bibliotektilbudet slik at en kan få bedre hjelp og veiledning?

**Bevilg\_e**

bedre tilbudet til barn?

**Bevilg\_f**

utvide åpningstiden?

**Bevilg\_g**

skaffe biblioteket trivelige og tidsmessige lokaler?

**Bevilg\_h**

ha flere aktiviteter som teater, forfattermøter, konserter og andre kulturelle tilbud?

Svaralternativ for Bevilg\_a-Bevilg\_h:

1. Svært viktig
2. Nokså viktig
3. Mindre viktig

**Bevilg**

Hvilket av tiltakene jeg nå har nevnt synes du er aller viktigst?

1. Kjøpe flere bøker, aviser og tidsskrifter
2. Kjøpe flere videoer/DVD-plater, lydbøker og cd-plater
3. Styrke bibliotekets tilbud med flere og bedre tjenester på nettet
4. Styrke bibliotektilbudet slik at en kan få bedre hjelp og veiledning
5. Bedre tilbudet til barn
6. Utvide åpningstiden
7. Skaffe biblioteket trivelige og tidsmessige lokaler
8. Ha flere aktiviteter som teater, forfattermøter, konserter og andre kulturelle tilbud

**Tid1**

Til hvilke tider passer det for deg å besøke biblioteket?  
Passer det på hverdager på formiddagen?

**Tid2** Til hvilke tider passer det for deg å besøke biblioteket?

Passer det på ...  
hverdager på ettermiddag og kveld?

**Tid3** Til hvilke tider passer det for deg å besøke biblioteket?

Passer det på ...  
lørdager?

**Tid4** Til hvilke tider passer det for deg å besøke biblioteket?

Passer det på ...  
søndager?

Hvis Folk1 <3

Kommel

Er det noe som gjør det vanskelig for deg å komme til folkebiblioteket?  
JA/NEI

Hvis Komme1 = JA

Komme2a

Er årsaken at ...  
åpningstidene passer dårlig?

Komme2b

Er årsaken at ...  
biblioteket ligger for langt unna?

Komme2c

Er årsaken at ...  
det er dårlig offentlig transporttilbud?

Komme2d

Er årsaken at ...  
det er vanskelig med parkeringsplass?

Komme2e

Er årsaken at ...  
du har ansvar for barn, gamle eller syke?

Komme2f

Er årsaken at ...  
biblioteket ikke er tilgjengelig for personer med nedsatt funksjonsevne?

Komme2g

Er årsaken at ...  
du har for liten tid?

Til alle:

TypeB

Hva ville du foretrekke hvis du hadde valget mellom disse to bibliotektypene?  
A: Et lite folkebibliotek i ditt nærmiljø med kort åpningstid og et begrenset utvalg av bøker og annet informasjonsmateriale.

B: Et større folkebibliotek sentralt i kommunen med lang åpningstid og et stort utvalg av bøker og tjenester.

A: Lite og nært ..... 1

B: Stort og sentralt ..... 2

## MEDIEVANER

Til alle:

Vaner a

Så vil jeg gjerne vite hvor mye tid per dag du bruker til å lese, høre musikk og se fjernsyn. Regn også med den tiden du bruker i forbindelse med utdanning, arbeid, arbeidsreiser osv., samt eventuell høytlesning for andre.

Hvor mye tid per dag bruker du til å lese aviser og tidsskrifter? IKKE

INKLUDER NETTAVISER

Vaner b

Hvor mye tid per dag bruker du til å ...  
lese ukeblader og tegneserier?

Vaner c

Hvor mye tid per dag bruker du til å ...  
lese fagbøker, lærebøker eller hobbylitteratur?

Vaner d

Hvor mye tid per dag bruker du til å ...  
lese andre bøker som romaner, dikt, krim og liknende? Ta også med lydbøker.

Vaner e

Hvor mye tid per dag bruker du til å ...  
høre på musikk?

Vaner f

Hvor mye tid per dag bruker du til å ...  
se på TV eller video?

Vaner g

Hvor mye tid per dag bruker du til å ...  
søke på Internett?

Vaner h

Hvor mye tid per dag bruker du til å ...  
lese høyt for barn osv.?

HVIS IO SVARER AV OG TIL/IKKE HVER DAG, PRØV Å KOMME FRAM TIL ET GJENNOMSNIITT PER DAG.

Svaralternativ for Vaner\_a - Vaner\_h:

1. INGEN TID
2. UNDER 15 MINUTTER
3. 15-29 MINUTTER
4. 30-59 MINUTTER
5. FRA 1 OG INNTIL 2 TIMER
6. FRA 2 OG INNTIL 3 TIMER
7. 3 TIMER ELLER MER

Hvis Folk1 < 6 og Folk3 < 6

Forbr\_a

Omtrent hvor mange bøker, CD-plater, filmer eller lydbøker har du i løpet av de siste 12 månedene lånt fra folkebibliotek? TIL EGET BRUK ELLER TIL HUSHOLDNINGENS MEDLEMMER

Hvis Uni1 < 6 og Uni3 < 6

Forbr\_b

Omtrent hvor mange bøker, CD-plater, filmer eller lydbøker har du i løpet av de siste 12 månedene ...

lånt direkte fra universitets-, høyskole- eller andre fagbibliotek?

Hvis Folk1 < 6 og Folk3 < 6

Forbr\_c

lånt fra andre bibliotek via ditt lokale folkebibliotek?

Hvis Skole1 < 6 og Skole3 < 6

Forbr\_d

lånt fra skolebibliotek?

Forbr\_e

kjøpt i bokhandel, kiosk og liknende?

Forbr\_f

kjøpt gjennom bokklubb eller nettbokhandel?

Forbr\_g

fått som gave?

Forbr\_h

lånt av andre?

Forbr\_i

lest, hørt eller sett direkte på internett, eller lastet ned fra nettet? HAR IO KUN HØRT/LASTET NED ENKELTSANGER, REGN 10 SANGER SOM EN CD-PLATE.

Forbr\_j

kjøpt i platebutikk eller nettbbutikk?

ANTALL. SKRIV INN.

Lest

Omtrent hvor mange bøker har du i alt lest de siste 12 måneder? Regn også med lærebøker, fagbøker, lydbøker mv. LEST = LEST MESTEPARTEN AV INNHOLDET.

Nett1

Har du tilgang til Internett hjemme?

JA/NEI

Nett2

Har du tilgang til Internett på jobb, skole eller studiested?

JA/NEI



**BAKGRUNNSVARIABLER**  
**Husholdningskartlegging****Siv**

Er du gift eller samboer?

1. Ja, gift/registrert partner
2. Ja, samboer
3. Nei

Hvis Siv > 1

**Sivil**

Hva er din sivilstatus?

HER SKAL DU REGISTRERE IOS FORMELLE SIVILE STATUS.

1. UGIFT
2. GIFT/REGISTRERT PARTNER
3. ENKE/ENKEMANN/GJENLEVENDE PARTNER
4. SEPARERT/SEPARERT PARTNER
5. SKILT/SKILT PARTNER

**Hus**

Vi vil gjerne ha en oversikt over de personer som tilhører husholdningen. Til husholdningen regner vi alle personer som er fast bosatt i boligen, og som har felles matbudsjett. Personer som er bosatt i boligen, men som er borte fra hjemmet, for eksempel på grunn av arbeid, skal regnes med.

Hvor mange personer er det i husholdningen din?

REGN OGSÅ MED IO SELV.

FOR HVER PERSON.

**Kjonn**

For det andre husholdningsmedlemmet vil vi gjerne at du nevner personens kjønn, fødselsår og familieforhold til deg.

Er dette en mann eller kvinne?

Mann

Kvinne

**Aarstall**

Hvilket år er HUN/HAN født?

ÅRSTALL. SKRIV INN.

**Slekt**

Hvilket familieforhold har HUN/HAN til deg?

1. IO SELV
2. EKTEFELLE
3. SAMBOER
4. SØNN/DATTER
5. STESØNN/DATTER
6. SØSKEN/HALVSØSKEN
7. STESØSKEN
8. FORELDRE
9. STEFORELDRE
10. SVIGERFORELDRE
11. SVIGERSØNN/-DATTER
12. BESTEFØRELDRE
13. BARNEBARN
14. ANNEN SLEKTNING AV IO
15. ANNEN IKKE-SLEKTNING

**ARBEIDSFORHOLD****Arb1**

Vi går så over til noen spørsmål om arbeid.

Utførte du inntektsgivende arbeid i minst 1 time i forrige uke? Regn også med arbeid som familiemedlem uten fast avtalt lønn på gårdsbruk, i forretning og i familiebedrift ellers.

JA/NEI

Hvis Arb1 = NEI

**Arb1b**

Har du inntektsgivende arbeid som du var borte fra i forrige uke?

JA/NEI

Hvis Arb1 = JA eller Arb1b = JA (Arb2-Arb7)

**Arb2**

Hvor mange timer arbeider du vanligvis i inntektsgivende arbeid? Regn med overtidstimer, men ikke timer som skal avspaseres.

VI ØNSKER Å VITE SAMLET ARBEIDSTID FOR HOVEDARBEID OG EVENTUELT BIYRKE

**Arb3**

De følgende spørsmålene gjelder ditt hovedyrke. Er den virksomheten du arbeider i ...

1. et personlig eid firma
2. et aksjeselskap, organisasjon eller lignende
3. kommunal virksomhet
4. fylkeskommunal virksomhet
5. statlig virksomhet

**Arb4**

Hvilken av disse næringene tilhører denne virksomheten?

HVIS DU IKKE FINNER NOE SOM PASSER BLANT SVARALTERNATIVENE NEDENFOR, MARKER FOR ANNEN NÆRING OG SKRIV INN HVILKET I NESTE SPØRSMÅL

1. Jordbruk, skogbruk
2. Fiske, fangst
3. Håndverk, industri, bergverk, bygg og anlegg
4. Handel, bank, forsikring
5. Privat tjenesteyting, f eks hotell, restaurant, Frisør, rengjøring
6. Luft-, sjø- og landtransport, post, telegraf, telefon
7. Offentlig administrasjon i kommune, fylke eller stat
8. Undervisning, forskning
9. Offentlig tjenesteyting, politi, forsvar, helsevesen, kirker
10. ANNEN NÆRING

Hvis Arb4 = 10

**Arb4Sp**

Hvilken annen næring er dette?

SKRIV INN.

**Arb5**

Hva er ditt hovedyrke i denne virksomheten?

SKRIV INN.

**Arb5 Kod**

TRYKK <BACKSPACE> FOR Å VELGE YRKESKODE

**Arb5b**

Har du en ledende stilling?

JA/NEI

**Arb6**

Arbeider du i ditt hovedyrke som..

1. selvstendig
2. ansatt
3. eller som familiemedlem uten fast avtalt lønn

Til alle:

**Arb7**

**Passer noen av disse beskrivelsene for deg?** FLERE SVAR MULIG. HVIS INGEN AV BESKRIVELSENE PASSER, TRYKK <ENTER>.

1. Mottar AFP eller annen førtidspensjon
2. Mottar vanlig alderspensjon
3. Mottar etterlattepensjon
4. Mottar uførepensjon
5. Mottar overgangsstønad til enslige forsørgere
6. Går på skole eller studerer minst 10 timer pr. uke
7. Arbeidsledig de tre siste månedene
8. Er inne til 1.-gangs militær- eller siviltjeneste

**INNTEKT**

**PersInnt**

**Hvor stor var din egen brutto inntekt i 2004? Med brutto inntekt menes inntekt før fradrag og skatt er trukket fra. Rund av til nærmeste 1000 kr.**

HAR IO PROBLEMER MED Å SVARE, BE OM SVAR I NÆRMESTE 10 000 KR. HVIS INGEN INNTEKT, MARKER MED 0.

*Hvis Hus > 1*

**HusInnt**

**Hva vil du anslå husholdningens samlede brutto inntekt til i 2004? Rund av til nærmeste 1000 kr.**

HAR IO PROBLEMER MED Å SVARE, BE OM SVAR I NÆRMESTE 10 000 KR. HVIS INGEN INNTEKT, MARKER MED 0.

**UTDANNING**

*Hvis Stud1 = JA eller Arb7 = 6*

**Utd1**

**Studerer eller går du på skole på heltid eller deltid?**

1. Heltid
2. Deltid

*Hvis Arb7 = 6 (Kun til hovedutvalg)*

**Utd2**

**Hvilket utdanningstrinn er det?**

1. Ungdomsskole
2. Videregående skole
3. Universitet eller høyskole

*Hvis Stud1 = JA eller Utd2 = 3*

**Utd3\***

**Er det lavere eller høyere grads studier? MED LAVERE GRADS STUDIER MENER VI GRUNNSTUDIER TIL OG MED GRADEN BACHELOR. MED HØYERE GRADS STUDIER MENER VI STUDIER TIL GRADEN MASTER OG OVER**

1. Lavere grads studier
2. Høyere grads studier

*Hvis Stud1 = JA eller Arb7 = 6*

**Utd4\***

**Er det en form for videre- eller etterutdanning? VEDLIKEHOLD AV KOMPETANSE INNENFOR NÅVÆRENDE STILLING ELLER KVALIFISERING FOR NYE OPPGAVER.**

JA/NEI

*Hvis Stud1 = JA og Utd2 = 3*

**Utd5**

**Følger du undervisning ved lærestedet eller er det fjernundervisning?**

1. Undervisning ved lærestedet
2. Fjernundervisning ved universitet eller høyskole med bibliotektilbud
3. Kombinasjon av 1 og 2
4. Fjernundervisning på universitets- eller høyskolenivå uten bibliotektilbud (for eksempel Folkeuniversitetet eller andre)

Hvis Stud1 = JA

**Utd6**

Hvilke semestre har du studert det siste året? FLERE SVAR MULIG

1. HØST 2004
2. VÅR 2005
3. HØST 2005

**ULIKE GRUPPERS BRUK AV FOLKEBIBLIOTEK**

**Skoleelever**

TIL SKOLEELEVER:

Hvis Utd2 < 3 (Elev1-Elev3)

**Elev1**

Bruker du ofte, av og til eller aldri folkebiblioteket i forbindelse med skolegang?

1. Ofte
2. Av og til
3. Aldri

**Elev2**

Bruker du ofte, av og til eller aldri skolebiblioteket i forbindelse med skolegang?

1. Ofte
2. Av og til
3. Aldri

**Elev3**

Bruker du ofte, av og til eller aldri universitets-, høyskole eller fagbibliotek i forbindelse med skolegang?

1. Ofte
2. Av og til
3. Aldri

**Studenter**

TIL STUDENTER I TILLEGGSSUTVALG:

Hvis Stud1=JA og Folk1 < 6 og Folk3 < 6

**Stu1**

Bruker du ofte, av og til eller aldri folkebiblioteket i forbindelse med studier?

1. Ofte
2. Av og til
3. Aldri

Hvis Stud1=JA og Uni1 < 6 og Uni3 < 6

**Stu2**

Bruker du ofte, av og til eller aldri universitets-, høyskole eller fagbibliotek i forbindelse med studier?

1. Ofte
2. Av og til
3. Aldri

**Yrkesaktive**

Hvis Arb1 = JA eller Arb1b = JA

**Yrke1**

Har du behov for faglitteratur og annet informasjonsmateriale i arbeidet ditt?

JA/NEI

Hvis Yrke1 = Ja og Folk1 < 6 og Folk3 < 6

**Yrke2**

Bruker du ofte, av og til eller aldri folkebiblioteket i tilknytning til arbeidet ditt?

1. Ofte
2. Av og til
3. Aldri

Hvis Yrke1 = JA

**Yrke3**

Bruker du ofte, av og til eller aldri fagbibliotek på ditt arbeidssted?

1. Ofte
2. Av og til
3. Aldri
4. Har ikke fagbibliotek på mitt arbeidssted

Hvis Yrke1 = JA

**Yrke4**

Bruker du ofte, av og til eller aldri universitets-, høgskole eller fagbibliotek i tilknytning til arbeidet ditt?

1. Ofte
2. Av og til
3. Aldri

Hvis Yrke1 = JA (Yrke5\_a-Yrke5\_i)

Hvis Arb6 > 1

**Yrke5\_a**

Du nevnte at du hadde behov for faglitteratur og annet informasjonsmateriale i arbeidet ditt. Hvordan får du tilgang til det du trenger?

Kjøper arbeidsgiver faglitteratur og annet informasjonsmateriale?

**Yrke5\_b**

Du nevnte at du hadde behov for faglitteratur og annet informasjonsmateriale i arbeidet ditt. Hvordan får du tilgang til det du trenger?

Har arbeidsplassen samarbeidsavtale med bibliotek?

**Yrke5\_c\***

Har du bibliotektilbud gjennom alumniordning som tidligere student ved universitet og/eller høgskole?

Hvis Yrke4 < 3

**Yrke5\_d**

Skaffer du faglitteratur og annet informasjonsmateriale gjennom universitets- eller høgskolebibliotek i din kommune/region?

Hvis Yrke2 < 3

**Yrke5\_e**

Bestiller du bøker og tidsskriftartikler gjennom folkebiblioteket?

Hvis Yrke4 < 3

**Yrke5\_f**

Bestiller du bøker og tidsskriftartikler direkte til universitets- eller høgskolebiblioteket ved post, telefon, Internett og liknende?

**Yrke5\_g**

Bruker du søkemotorer som Google, AltaVista, Kvasir?

**Yrke5\_h**

Bruker du eget nettverk, som for eksempel kolleger?

**Yrke5\_i**

Kjøper du selv faglitteratur og informasjonsmateriale?

JA/NEI. KRYSS AV.

**BARN**

Hvis mer enn ett barn (slektskap 4-5) i husholdningen født 1994 eller senere:

**Barnx**

Vi vil nå stille et par spørsmål angående ett av barna i husholdningen. Hvem av disse barna har fødselsdato først i kalenderåret?

<LISTE OVER BARN> (f.eks. Gutt, født i 2002)

**BarnAar** Barnets fødselsår FYLLES UT AUTOMATISK

**BarnKjo** Barnets kjønn FYLLES UT AUTOMATISK

Hvis barn (slektskap 4-5) i husholdningen født 1994 eller senere:

Barn1

[Du har tidligere oppgitt at det bor ett barn i husholdningen født etter 1993.]  
Har dette barnet besøkt folkebiblioteket i løpet av de siste 12 månedene?  
JA/NEI

Hvis Barn1 = JA

Barn2

Hvor mange ganger i løpet av de siste 12 månedene har barnet besøkt folkebiblioteket, medregnet filial, bokbuss og liknende?

1. 1-2 GANGER
2. 3-5 GANGER
3. 6-9 GANGER
4. 10-19 GANGER
5. 20-39 GANGER
6. 40 OG FLERE GANGER

Hvis Barn1 = JA

Barn3\_a\*

Så vil jeg stille noen spørsmål om barnets besøk på biblioteket.  
Har barnet de siste 12 måneder ... GJELDER OGSÅ HUSHOLDNINGSMEDLEMMER SOM BRUKER TJENESTER PÅ BARNETS VEGNE NÅR BARNET SELV ER MED.  
lånt bøker?

Barn3\_b

lånt musikk?

Barn3\_c

lånt video/DVD?

Barn3\_d

lest bøker, tegneserier eller hørt på musikk?

Barn3\_e

brukt Internett?

Barn3\_f

brukt oppslagsbøker, leksika, databaser og lignende på biblioteket?

Hvis BarnAar <2000

Barn3\_g

brukt biblioteket til lekselesing og skolearbeid?

Barn3\_h

fått hjelp av personalet til å finne bøker og informasjon?

Barn3\_i

fått hjelp av personalet til å finne litteratur og informasjon på nettet?

Barn3\_j

vært på forestillinger som eventyrstunder, film, teater og lignende i biblioteket (evt. med foresatte, barnehage, skole)?

Barn3\_k

vært på biblioteket sammen med venner?

Barn3\_l

vært på biblioteket med klassen eller barnehagen?

Hvis barn (slektskap 4-5) i husholdningen født 1994 eller senere:

Barn4\_a

Så vil jeg stille noen spørsmål om barnets indirekte bruk av bibliotek.  
Har du eller noen andre i husholdningen på vegne av barnet de siste 12 måneder ...  
NÅR BARNET IKKE ER MED.  
lånt bøker?

Barn4\_b

lånt musikk?

Barn4\_c

lånt video/DVD?

Barn4\_d

fått hjelp av personalet til å finne bøker og informasjon?

Barn4\_e

fått hjelp av personalet til å finne litteratur og informasjon på nettet?

## Instruks

### 1. Orientering om undersøkelsen

Bibliotekundersøkelsen blir gjennomført på oppdrag fra ABM-utvikling - Statens senter for arkiv, bibliotek og museum.

ABM-utvikling ønsker å gjennomføre en undersøkelse om folks bibliotekbruk i forbindelse med en bibliotekutredning som kommer til våren og for å få fram oppdatert informasjon fra den forrige undersøkelsen. Undersøkelsen ble gjennomført som en del av Omnibusundersøkelsene i 1988 og 1998.

### 2. Gjennomføring av undersøkelsen

#### 2.1 Utvalg

Det har blitt trukket to utvalg til undersøkelsen. Hovedutvalget består av 2 000 personer i alderen 16-79 år og har blitt trukket som et ordinært tverrsnittsutvalg. En 15-åring som fyller 16 seinest 31.12 i år er med i utvalget. I tillegg har det blitt trukket et utvalg på 700 studenter. Disse har blitt trukket fra Statistisk sentralbyrås nasjonale utdanningsdatabase.

IO i hovedutvalget tilhører periode 1, tilleggsutvalget tilhører periode 2 og har i tillegg kjennetegnet 'SU' under Delutvalg.

#### 2.2. Innsamlingsmetode

Datainnsamlingen foregår ved hjelp av telefonintervju. Stipulert gjennomsnittlig intervjuetid er 20 minutter. For tilleggsutvalget med studenter må det påregnes noe lenger intervjuetid.

#### 2.3 Innsamlingsperiode

Feltperioden pågår fra mandag 26. september til og med fredag 18. november.

#### 2.4 IO-brev

IO-brev og brev til foresatte er vedlagt. IO-brev ble sendt ut 22. september. Som intervjuer skal man kunne fortelle IO hvordan han eller hun får bekreftet at du jobber i Statistisk sentralbyrå. Dette kan man gjøre ved å oppgi fullt navn og telefonnummeret til Statistisk sentralbyrå sentralt til IO, slik at IO selv kan ringe og få bekreftet dette.

#### 2.5 Forberedelsestid

Det er satt av 75 minutter til forberedelse, hvorav 20 minutter er en felles briefing en av dagene 26. eller 27. september. Resten av tiden brukes til å lese instruks og ta prøveintervju. Dette føres på produktnummer 0412.

#### 2.6 Frafall, avgang og flyttinger

Tilleggsutvalget inneholder personer som var registrert som studenter per oktober 2004. Vi må derfor regne med en del avganger for denne gruppen. Tilleggsutvalget får et spørsmål i starten som skal avklare hvorvidt respondenten er student eller ikke (se for øvrig 3.1). Personer som ikke er student dette eller forrige semester er ikke en del av målgruppen og går derfor automatisk til avgang, årsak 94.

**Frafalls- og avgangsårsaker (alternativ 3 i Innled):**

- 11 - IO har ikke tid nå
- 12 - IO ønsker ikke å delta
- 13 - IO deltar ikke av prinsipp
- 14 - Andre nekter for IO
  
- 21 - Kortvarig sykdom
- 22 - Langvarig sykdom/svekkelse
- 23 - Sykdom/dødsfall i IOs familie, annen uforutsett hendelse
- 24 - Språkproblemer
  
- 31 - Midlertidig fravær på grunn av skolegang/arbeid
- 32 - Midlertidig fravær på grunn av ferie e.l.
- 34 - Finner ikke telefon på IO
- 35 - IO er ikke å treffe av andre årsaker (spesifiser)

- 41 - Andre frafallsgrunner (spesifiser)

**Avgang (alternativ 4 i Innled):**

- 91 - IO er død
- 92 - Bosatt i utlandet minst 6 måneder
- 93 - IO er bosatt i institusjon
- (94 - Utenfor målgruppen - gjelder kun for tilleggsutvalg)

**Overføring (alternativ 2 i Innled):**

- 80 - IO flyttet til annet område
- 81 - Kjenner IO
- 82 - Intervjuer har kapasitetsproblemer, er syk eller lignende

**3 Skjemaet**

Vær forsiktig med å bruke kategoriene "vet ikke" og "nekter" hvis de ikke spesielt står i spørsmålsteksten. Det er viktig å prøve å få IO til å gi et annet svar, men uten å presse i noen retning. Noen ganger kan IO trenge litt tid for å komme frem til svaret, og da er det viktig å være litt tålmodig. Når IO likevel svarer "vet ikke" eller nekter å svare, pass da på at du bruker riktig tast - "F8" for "vet ikke" og "F9" for "nekting", eller spørsmålstegnknapp og utropstegnknapp i verktøylinja.

**3.1 Enkeltspørsmål****Stud1**

Dette spørsmålet går kun til tilleggsutvalget studenter. Både hel- og deltidsstudenter som har studert i løpet av siste studieår skal regnes med. Dersom respondenten svarer nei på dette spørsmålet går skjema automatisk til avgang.

**Folk1 og FolkBr1**

Med folkebibliotek tenker vi på kommunale folkebibliotek med eventuelle filialer, uansett hvilket navn det måtte ha (f. eks Deichmanske bibliotek i Oslo). Oppsøkende virksomhet med hjemmebesøk, bokbuss, bokbåt, tilbud på institusjoner mv. regnes også med. Fylkesbibliotek regnes med. Kombinerte folkebibliotek og skolebibliotek regnes som folkebibliotek. Besøk = fysisk besøk.

**Folk2 og Skole2 og Uni2**

Med nettbaserte tjenester mener vi online bibliotekataloger, digitale oppslagsverk, databaser og elektroniske tidsskrifter som biblioteket har kjøpt tilgang til for brukerne. Det gjelder også digitale spørretjenester basert på sms, chat, e-post, samt tjenester som dekker bestilling, reservering og fornyelse.

**Skole1**

Skolebibliotek er bibliotek som driver i tilknytning til grunnskole og videregående skole og som bare låner ut til elever og ansatte på skolen. Kombinerte folkebibliotek og skolebibliotek regnes som folkebibliotek. Besøk = fysisk besøk.



**Uni1**

Universitets- og høyskolebibliotek er bibliotek knyttet til universiteter og høyskoler. Fagbibliotek er spesialbibliotek knyttet til forskningsinstitutter og andre offentlige/halvoffentlige institusjoner. Besøk = fysisk besøk.

**Kult\_f**

Arkivinstitusjonen kan være offentlig eller privat, f. eks Riksarkivet, et statsarkiv, et byarkiv, et lokalhistorisk arkiv, arbeiderbevegelsens arkiv.

**Holdn\_k**

Med nettbasert innhold menes tekst- og bildedatabaser (f. eks A-tekst), nett-leksikon, elektroniske tidsskrifter og annet materiale som gjøres tilgjengelig via bibliotekets hjemmesider.

**Holdn\_1**

Med nett-tjenester menes f. eks mulighet til å søke i bibliotek katalogen, reservering, fornying av lån, tjenesten MappaMi, pekere, svartjenester eller annen funksjonalitet på bibliotekets hjemmesider.

**Utd3**

Med lavere grads studier mener vi grunnstudier til og med graden bachelor. Med høyere grads studier mener vi studier til graden master og over.

**Utd4**

Med etterutdanning menes vedlikehold av kompetanse innen for nåværende stilling. Videreutdanning omfatter kvalifisering for nye oppgaver.

**Yrke\_5c**

Alumniordning gir tidligere studenter og ansatte rett til å bruke bibliotekets tjenester etter at de har sluttet.

**Barn3\_a - Barn4\_e**

Spørsmålene Barn3\_a - Barn3\_l om barns bruk av bibliotek gjelder også husholdningsmedlemmer som spør på barnets vegne når barnet er tilstede. Spørsmålene Barn4\_a - Barn4\_e gjelder foreldre som benytter tjenester i biblioteket på sine barns vegne når barnet ikke er tilstede.

**Lykke til med intervjuingen!**

Oslo, september 2005

Saksbehandler: Nina Kristin Buskoven

Telefon: 800 83 028 (grønt nummer)

**Seksjon for intervjuundersøkelser**

## Bibliotekundersøkelsen

I løpet av de nærmeste ukene vil en intervjuer fra Statistisk sentralbyrå kontakte deg i forbindelse med en undersøkelse om bibliotekbruk. Resultatene fra undersøkelsen vil blant annet inngå som en del av arbeidet som leder fram til en større utredning om bibliotek i Norge, som publiseres våren 2006. Du er trukket ut til å delta. De fleste spørsmålene dreier seg om **bruk av bibliotek**.

Utvalget er trukket tilfeldig fra det sentrale Folkeregisteret blant personer som er 16 år og eldre. Det er frivillig å delta, og du kan når som helst trekke deg fra undersøkelsen og kreve opplysninger slettet. Men for at vi skal få gode resultater er det viktig at de som er trukket ut blir med. **Vi kan ikke erstatte deg med en annen.**

**Intervjuerne og alle andre som arbeider i Statistisk sentralbyrå har taushetsplikt.** SSB har utnevnt eget personvernombud, godkjent av Datatilsynet, som gjennomfører løpende kontroll med at personopplysningslovens regler følges. Vi vil aldri offentliggjøre eller videreformidle opplysninger om hva den enkelte har svart. Når arbeidet med undersøkelsen er avsluttet, senest innen 2 ½ år etter siste intervju vil opplysningene bli anonymisert, slik at den enkelte ikke kan identifiseres. For å gjøre intervjuet kort og for å øke utbyttet av svarene vi får, vil vi i tillegg til opplysninger fra Folkeregisteret benytte opplysninger om utdanning som Statistisk sentralbyrå årlig henter inn fra skoler, fylker og lånekassen.

Intervjueren som ringer, kan fortelle hvordan du får bekreftet at vedkommende arbeider for Statistisk sentralbyrå. Ønsker du mer informasjon om undersøkelsen kan du ringe oss gratis på telefon 800 83 028, eller sende e-post til [bus@ssb.no](mailto:bus@ssb.no). Generelle spørsmål om personvern i Statistisk sentralbyrå kan rettes til vårt personvernombud på telefon 21 09 00 00, eller e-post til [personvernombud@ssb.no](mailto:personvernombud@ssb.no).

**Vi håper du vil svare - da teller du med!**

Med vennlig hilsen



Øystein Olsen  
adm. direktør



Ole Sandvik  
seksjonssjef

Oslo, september 2005  
Sakshandsamar: Nina Kristin Buskoven  
Telefon: 800 83 028 (grønt nummer)  
**Seksjon for intervjuundersøkingar**

## Bibliotekundersøkinga

I løpet av dei næraste vekene vil ein intervjuar frå Statistisk sentralbyrå kontakte deg i samband med ei undersøking om bibliotekbruk. Resultata frå undersøkinga vil blant anna inngå som ein del av arbeidet som fører fram mot ei større utredning om bibliotek i Noreg, som publiserast våren 2006. Du er trekt ut til å delta. De fleste spørsmåla dreier seg om **bruk av bibliotek**.

Utvalet er tilfeldig trekt frå det sentrale Folkeregisteret blant personar som er 16 år og eldre. Det er frivillig å vere med, og du kan når som helst trekkje deg frå undersøkinga og krevje opplysningar sletta. Men for at vi skal få gode resultat er det viktig at dei som er trekte ut blir med. **Vi kan ikkje erstatte deg med ein annan.**

**Intervjuarane og alle andre som arbeider i Statistisk sentralbyrå har teieplikt.** SSB har utnemnt eit eige personvernombod, godkjent av Datatilsynet, som gjennomfører kontroll med at reglane i personopplysningslova vert følgt. Vi vil aldri offentleggjere eller vidareformidle opplysningar om kva den enkelte har svart. Når arbeidet med undersøkinga er avslutta, seinast innan 2 ½ år etter siste intervju vil opplysningane bli anonymisert, slik at den enkelte ikkje kan identifiserast. For å gjere intervjuet kort og for å auke utbyttet av svara vi får, vil vi i tillegg til opplysningar frå Folkeregisteret nytte opplysningar om utdanning som Statistisk sentralbyrå årleg hentar inn frå skolar, fylke og lånekassa.

Intervjuaren som ringjer, kan fortelje korleis du får stadfesta at vedkommande arbeider for Statistisk sentralbyrå. Ønsker du meir informasjon om undersøkinga kan du ringje oss gratis på telefon 800 83 028, eller sende e-post til [bus@ssb.no](mailto:bus@ssb.no). Generelle spørsmål om personvern i Statistisk sentralbyrå kan rettast til vårt personvernombod på telefon 21 09 00 00, eller e-post til [personvernombud@ssb.no](mailto:personvernombud@ssb.no).

**Vi håper du vil svare - då tel du med!**

Med venleg helsing

Øystein Olsen  
adm. direktør

Ole Sandvik  
seksjonssjef

Oslo, september 2005

Saksbehandler: Nina Kristin Buskoven

Telefon: 800 83 028 (grønt nummer)

**Seksjon for intervjuundersøkelser**

## Bibliotekundersøkelsen

Statistisk sentralbyrå gjennomfører nå en undersøkelse om bibliotekbruk. Resultatene fra undersøkelsen vil blant annet inngå som en del av arbeidet som leder fram til en større utredning om bibliotek i Norge, som publiseres våren 2006. De fleste spørsmålene dreier seg om **bruk av bibliotek**.

**Til informasjon er en sønn eller datter under 18 år i din husholdning med i utvalget. Han/hun får eget brev om undersøkelsen.** I løpet av de nærmeste ukene vil en av våre intervjuere ta kontakt for å be om et intervju. Utvalget er trukket tilfeldig fra det sentrale Folkeregisteret blant personer som er 16 år og eldre. Det er frivillig å delta, og du kan når som helst trekke deg fra undersøkelsen og kreve opplysninger slettet. Men for at vi skal få gode resultater er det viktig at de som er trukket ut blir med.

**Intervjuerne og alle andre som arbeider i Statistisk sentralbyrå har taushetsplikt.** SSB har utnevnt eget personvernombud, godkjent av Datatilsynet, som gjennomfører løpende kontroll med at personopplysningslovens regler følges. Vi vil aldri offentliggjøre eller videreformidle opplysninger om hva den enkelte har svart. Når arbeidet med undersøkelsen er avsluttet, senest innen 2 ½ år etter siste intervju vil opplysningene bli anonymisert, slik at den enkelte ikke kan identifiseres. For å gjøre intervjuet kort og for å øke utbyttet av svarene vi får, vil vi i tillegg til opplysninger fra Folkeregisteret benytte opplysninger om utdanning som Statistisk sentralbyrå årlig henter inn fra skoler, fylker og lånekassen.

Intervjueren som ringer, kan fortelle hvordan dere får bekreftet at vedkommende arbeider for Statistisk sentralbyrå. Ønsker dere mer informasjon om undersøkelsen, eller ønsker å unnta din/deres sønn eller datter, kan dere ringe oss gratis på telefon 800 83 028, eller sende e-post til [bus@ssb.no](mailto:bus@ssb.no). Generelle spørsmål om personvern i Statistisk sentralbyrå kan rettes til vårt personvernombud på telefon 21 09 00 00, eller e-post til [personvernombud@ssb.no](mailto:personvernombud@ssb.no).

Med vennlig hilsen

Øystein Olsen  
adm. direktør

Ole Sandvik  
seksjonssjef

Oslo, september 2005  
Sakshandsamar: Nina Kristin Buskoven  
Telefon: 800 83 028 (grønt nummer)  
**Seksjon for intervjuundersøkingar**

## Bibliotekundersøkinga

Statistisk sentralbyrå gjennomfører no ei undersøking om bibliotekbruk. Resultata frå undersøkinga vil blant anna inngå som ein del av arbeidet som fører fram mot ei større utredning om bibliotek i Noreg, som publiserast våren 2006. De fleste spørsmåla dreier seg om **bruk av bibliotek**.

**Til informasjon er ein son eller ei dotter under 18 år i husstanden din med i utvalet. Han/ho får eige brev om undersøkinga.** I løpet av de næraste vekene vil ein av våre intervjuarar ta kontakt for å be om eit intervju. Utvalet er tilfeldig trekt frå det sentrale Folkeregisteret blant personar som er 16 år og eldre. Det er frivillig å vere med, og du kan når som helst trekkje deg frå undersøkinga og krevje opplysningar sletta. Men for at vi skal få gode resultat er det viktig at dei som er trekte ut blir med.

**Intervjuarane og alle andre som arbeider i Statistisk sentralbyrå har teieplikt.** SSB har utnemnt eit eige personvernombod, godkjent av Datatilsynet, som gjennomfører kontroll med at reglane i personopplysningslova vert følgt. Vi vil aldri offentleggjere eller vidareformidle opplysningar om kva den enkelte har svart. Når arbeidet med undersøkinga er avslutta, seinast innan 2 ½ år etter siste intervju vil opplysningane bli anonymisert, slik at den enkelte ikkje kan identifiserast. For å gjere intervjuet kort og for å auke utbyttet av svara vi får, vil vi i tillegg til opplysningar frå Folkeregisteret nytte opplysningar om utdanning som Statistisk sentralbyrå årleg hentar inn frå skolar, fylke og lånekassa.

Intervjuaren som ringjer, kan fortelje korleis du får stadfesta at vedkommande arbeider for Statistisk sentralbyrå. Ønskjer de meir informasjon om undersøkinga, eller ønskjer å unnta din/dykkar son eller dotter, kan de ringje oss gratis på telefon 800 83 028, eller sende e-post til [bus@ssb.no](mailto:bus@ssb.no). Generelle spørsmål om personvern i Statistisk sentralbyrå kan rettast til vårt personvernombod på telefon 21 09 00 00, eller e-post til [personvernombud@ssb.no](mailto:personvernombud@ssb.no).

Med venleg helsing

Øystein Olsen  
adm. direktør

Ole Sandvik  
seksjonssjef

**Tidligere utgitt på emneområdet***Previously issued on the subject***Rapporter (RAPP)**

- 92/12: Vaage, Odd Frank: Kultur- og mediebruk 1991  
93/13: Vaage, Odd Frank: Mediebruk 1992  
95/15: Vaage, Odd Frank: Kultur- og mediebruk 1994

**Statistiske analyser (SA)**

- 12: Vaage, Odd Frank (red.): Norsk mediebarometer 1995  
13: Vaage, Odd Frank: Kultur- og medievaner. Bruk av kulturtilbud og massemedier i første halvdel av 1990-årene  
18: Vaage, Odd Frank (red.): Norsk mediebarometer 1996  
22: Sosialt utsyn 1998, kap. 10: Vaage, Odd Frank: Fritid og kultur  
24: Vaage, Odd Frank: Norsk mediebarometer 1997  
25: Vaage, Odd Frank: Norsk kulturbarometer 1997  
31: Vaage, Odd Frank: Norsk mediebarometer 1998  
35: Sosialt utsyn 2000, kap. 10: Vaage, Odd Frank: Fritid og kultur  
36: Vaage, Odd Frank: Norsk mediebarometer 1999  
38: Vaage, Odd Frank: Kultur- og fritidsaktiviteter  
42: Vaage, Odd Frank: Norsk mediebarometer 2000  
44: Vaage, Odd Frank: Norsk kulturbarometer 2000  
53: Vaage, Odd Frank: Norsk mediebarometer 2001  
57: Vaage, Odd Frank: Norsk mediebarometer 2002  
63: Vaage, Odd Frank: Norsk mediebarometer 2003  
68: Vaage, Odd Frank: Norsk mediebarometer 2004  
73: Vaage, Odd Frank: Norsk kulturbarometer 2004

**Samfunnsspeilet**

- 6/98: Vaage, Odd Frank: Kulturbruk i storbyen og på små steder: Opera og ballett mot revyer  
6/98: Vaage, Odd Frank: Kulturbruken på 1990-tallet: Mer krim, komedier og konserter  
6/2000: Ling, Richard og Odd Frank Vaage: Internett og mobiltelefon - ikke lenger bare for de få  
6/2003: Vaage, Odd Frank: Små sosiale skiller i barn og unges mediebruk  
6/2004: Vaage, Odd Frank: Internettavisene demper nedgangen i lesing av papiraviser

**De sist utgitte publikasjonene i serien Rapporter***Recent publications in the series Reports*

- 2005/34 J.E. Finnvold og J. Svalund: Pasienterfaringer i allmennelegetjenesten før og etter fastlegeordningen. Del I Kronikeres erfaringer. Del II Kapasitetsforskjeller hos allmennlegene. 2005. 35s. 155 kr inkl. mva. ISBN 82-537-6882-6
- 2005/35 T. Sandnes: Fordelingen av økonomiske ressurser mellom kvinner og menn. Inntekt, sysselsetting og tidsbruk. 2005. 42s. 155 kr inkl.mva. ISBN 82-537-6888-5
- 2005/36 T. Hægeland, L.J. Kirkebøen, O. Raaum og K.G. Salvanes: Skolebidragsindikatorer for Oslo-skoler. Beregnet for avgangskarakterer fra grunnskolen for skoleårene 2002-2003 og 2003-2004. 2005. 46s. 155 kr inkl. mva. ISBN 82-537-6898-2
- 2005/37 B. Halvorsen, B.M. Larsen og R. Nesbakken: Norske husholdningers energiforbruk til stasjonære formål 1960 - 2003. En diskusjon basert på noen analyser i Statistisk sentralbyrå. 55s. 180 kr inkl. mva. ISBN 82-537-6902
- 2005/38 I. Texmoen og N.M. Stølen: Arbeidsmarkedet for helse- og sosialpersonell fram mot år 2025. Dokumentasjon av beregninger med HELSEMOD 2005. 2005. 43s.155 kr inkl. mva. ISBN 82-537-6903-2
- 2005/39 B. Olsen: Flyktninger og arbeidsmarkedet 4. kvartal 2004. 2005. 32s. 155 kr inkl. mva. ISBN 82-537-6905-9
- 2005/40 B.M. Larsen og R. Nesbakken: Temperaturkorrigert formålsfordeling av husholdningenes elektrisitetsforbruk i 1990 og 2001. 2005. 29s. 155 kr inkl. mva. ISBN 82-537-6907-5
- 2005/41 A.C. Bøeng: Energibruk i husholdninger 1930 - 2004 og forbruk etter husholdningstype. 2005. 54s. 180 kr inkl. mva. ISBN 82-537-6911-3
- 2006/1 I. Johansen: Konsumprisindeks for Svalbard 2005. 2006. 36s. 155 kr inkl. mva. ISBN 82-537-6914-8
- 2006/2 T.H. Cristensen, E. Eide og A. Thomassen: Konsumprisindeks for Svalbard 2005. 2006. 43s. 155 kr inkl. mva. ISBN 82-537-6914-8
- 2006/3 M.I. Kirkeberg, J. Epland og A. Andersen: Økonomi og levekår for ulike grupper, 2005. 2006. 103s. 210 kr inkl. mva. ISBN 82-537-6922-9
- 2006/4 C. Berge, H. Næsheim og B. Østvedt: Sysselsatte og registrerte arbeidsledige på korttidsopphold i Norge. 2006. 54s. 180 kr inkl. mva. ISBN 82-537-6934-5
- 2006/5 J.I. Hamre og M. Bråthen: Evaluering av ordinære arbeidsmarkedstiltak påbegynt 4. kvartal 2003. Dokumentasjon og analyse av effekter november 2004. 2006. 61s. 180 kr inkl.mva. ISBN 82-537-6926-1
- 2006/6 P.R. Johansen og J-A. Jørgensen: Virkningsberegninger på KVARTS. 2006. 60s. 180 kr inkl. mva. ISBN 82-537-6937-7
- 2006/7 F. Foyn og K.A. Kjesbu: Brukernes vurdering av SkatteFUNN-ordningen. Delrapport i evalueringen av SkatteFUNN-ordningen. 2006. 62s. 180 kr inkl. mva. ISBN 82-537-6938-5
- 2006/8 A. Langørgen, T.A. Galloway og R. Aaberge: Gruppering av kommuner etter folkemengde og økonomiske rammebetingelser 2003. 2006. 35s. 155 kr inkl. mva. ISBN 82-537-6953-9
- 2006/9 Y. Lohne og H. Nome Næsheim: Eldre i arbeidslivet. 22s. 155 kr inkl. mva. ISBN 82-537-6955-5
- 2006/10 A. Langørgen og R. Aaberge: Inntektselastisiteter for kommunale tjenester. 2006. 19s. 155 kr inkl. mva. ISBN 82-537-6960-1
- 2006/11 G. Berge og J.K. Undelstvedt: Kommunal avløpssektor: Gebyrer 2005 - Utslipp, rensing og slamdisponering 2004. 2006. 66s. 155 kr inkl. mva. ISBN 82-537-6964-4
- 2006/12 T. Hægeland, K.A. Kjesbu og J. Møen: Fører SkatteFUNN-ordningen til økt FoU-innsats? Foreløpig rapport om innsatsaddisjonalitet. 2006. 27s. 155 kr inkl. mva. ISBN 82-537-6967-9