

NORGES OFFISIELLE STATISTIKK



DØDELIGHETEN
I FYLKENE
1971-1975

MORTALITY IN COUNTIES 1971-1975

STATISTISK SENTRALBYRÅ
CENTRAL BUREAU OF STATISTICS
OSLO - NORWAY

NORGES OFFISIELLE STATISTIKK A 948



DØDELIGHETEN I FYLKENE
1971-1975

MORTALITY IN COUNTIES
1971-1975

STATISTISK SENTRALBYRÅ
CENTRAL BUREAU OF STATISTICS OF NORWAY
OSLO 1978

ISBN 82-537-0838-6

FORORD

Denne publikasjonen inneholder beregninger over dødelighetsforholdene i årene 1971-1975 for de enkelte fylker. Beregningene er utarbeidd etter de samme prinsipper og for de samme grupper av dødsårsaker som i Regional dødelighet 1969-1972 NOS A 672. Enkelte resultater fra beregningene for 1971-1975 er tidligere publisert i Statistisk ukehefte.

Publikasjonen er utarbeidd under ledelse av konsulent Lita Holan.

Statistisk Sentralbyrå, Oslo, 10. mars 1978

Petter Jakob Bjerve

Gerd Skoe Lettenstrøm

PREFACE

The present publication contains a survey on regional variations in the mortality according to experiences in 1971-1975.

Tables for the various counties have been prepared on the same principles and for the same selected causes of death as in the publication Regional Mortality 1969-1972 NOS A 672. Some results of the present survey have been published in Weekly Bulletin of Statistics.

The publication has been prepared under the supervision of Mrs. Lita Holan.

Central Bureau of Statistics, Oslo, 10 March 1978

Petter Jakob Bjerve

Gerd Skoe Lettenstrøm

INNHold

	Side
Prinsipper og definisjoner	
1. Det statistiske materiale	7
2. Gruppering etter dødsårsak, kjønn og alder	7
3. Standardberegninger	8
4. Kvalitetsvurdering	8
Prinsipper og definisjoner på engelsk	10
Figurregister	14
Tabellregister	20
Utrykte tabeller	58
Vedlegg	
1. Tidligere utkommet	59
2. Publikasjoner sendt ut fra Statistisk Sentralbyrå siden 1. januar 1977	61
3. Utvalgte publikasjoner i serien Statistisk Sentralbyrås Håndbøker (SSH)	65

Standardtegn

- . Tall kan ikke forekomme
- .. Oppgave mangler
- Null
- 0 Mindre enn en halv av den brukte enhet

CONTENTS

	Page
P r i n c i p l e s a n d d e f i n i t i o n s	
1. The statistical material	10
2. Selected causes of death. Sex and age distribution	10
3. Standardization	10
4. Reliability	10
I n d e x o f g r a p h s	14
I n d e x o f t a b l e s	21
Unprinted tables	58
A p p e n d i c e s	
1. Previously issued	59
2. Publications issued by the Central Bureau of Statistics since 1 January 1977	61
3. Selected publications in the series Statistisk Sentralbyrås Håndbøker (SSH)	65

Explanation of Symbols

- . Category not applicable
- .. Data not available
- Nil
- 0 Less than half of unit employed

PRINSIPPER OG DEFINISJONER

1. Det statistiske materiale

Denne publikasjonen inneholder beregninger over dødelighetsforholdene i landets fylker utarbeidd på grunnlag av primærmaterialet til dødsårsaksstatistikken i årene 1971-1975 og data for den hjemmehørende folkemengde etter kjønn og alder pr. 31. desember 1973 fra Det sentrale personregister.

Statistikken omfatter alle døde i 1971-1975 som på dødstidspunktet hadde bosted i Norge (dvs. var registrert som bosatte i landets folkeregistre), uansett om dødsfallet fant sted i Norge eller utenfor landets grenser.

Statistikken blir utarbeidd på grunnlag av dødsmeldinger som sendes inn til Byrået fra de offentlige leger. De medisinske dødsmeldinger blir maskinelt sammenholdt med individualmeldinger over inntrufne dødsfall mottatt fra skifterettene. Etter at denne revisjonen er avsluttet, mangler det hvert år 500-600 dødsmeldinger. Byrået sender så purring til de offentlige leger for å få inn de manglende meldinger eller avskrift av tidligere utstedte meldinger som ikke har nådd Byrået. For de dødsfall som det fortsatt mangler legemelding om når statistikken skal utarbeides, blir det skrevet ut melding i Byrået - med ukjent dødsårsak.

Melding om nordmenn som dør under midlertidig opphold i utlandet, sendes inn til Byrået gjennom Utenriksdepartementet og for sjøfolk i utenriks fart gjennom Direktoratet for sjømenn.

Dødsfallene er registrert på de enkelte fylker etter den dodes bostedskommune. Sammenslåing av Bergen og Hordaland til ett fylke fra 1972 har ført til at beregningene for periodene 1969-1972 og 1971-1975 er foretatt for det nye fylket, og det er derfor ikke mulig å sammenlikne dødeligheten for Hordaland med periodene før 1969-1972.

2. Gruppering etter dødsårsak, kjønn og alder

Beregningene omfatter de samme grupper av dødsårsaker som ble undersøkt for årene 1959-1962, 1964-1967 og 1969-1972. Foruten beregning av den samlede dødelighet gjelder undersøkelsen følgende dødsårsaker:

	Internasjonal detaljert liste 1965 nr.
Ondartede svulster i alt	140-209
i spiserøret, magesekken og tarmene	150-154
i luftrør, bronkier og lunger	162
i brystkjertelen	174
i livmoren	180-182
i lymfatiske og bloddannende organer	200-209
Hjerte- og karsykdommer i alt	390-458
Karlesjoner i sentralnervesystemet	430-438
Ischemisk hjertesykdom	410-414
Koronarsykdom, hjerteinfarkt	410,412,3
Sykdommer i åndedrettsorganene i alt	460-519
Lungebetennelse	480-486
Kronisk sykdom i åndedrettsorganene	490-493, 517, 518
Sykdommer i fordøyelsesorganene i alt	520-577
Ubestemt, ukjent årsak i alt	780-795
Sykdommer i alt	000-796
Voldsom og unaturlig død i alt	E 800-E 999
Veitrafikkulykker	810-827
Ulykker under skipsfart og fiske	830-839 (4. siffer 1-9)
Drukning, unntatt under skipsfart og fiske	830,0, 832,0, 910
Selvmord	950-959
Fall	880-887
Brann, forbrenning	890-899
Forgiftning	850-877
Kvelning	911-913

Alle dødelighetskvotienter er regnet ut særskilt for menn og kvinner i 12 aldersgrupper. Den observerte dødelighet etter kjønn og alder i hvert fylke er gitt i tabell 21, side 52. Aldersspesifikke rater for de undersøkte dødsårsaker foreligger i manuskript i Byrået.

Dødeligheten omkring fødselen og i første leveår er direkte beregnet pr. 1 000 fødte i de enkelte fylker og perioder. I tabell 6, side 28 er det regnet ut særskilte rater for den perinatale dødelighet (dødfødte + døde i 1. leveuke pr. 1 000 fødte) og for spedbarnsdødeligheten (døde i første leveår pr. 1 000 levendefødte).

De aldersspesifikke rater i tabell 6 og 21 kan sammenliknes direkte både fra fylke til fylke og for ulike tidsperioder. En må imidlertid ta visse forbehold om usikre kvotienter på grunn av materialets størrelse i aldersgrupper med særlig lav dødelighet. Alderen er regnet ut i fylte år på hendingstidspunktet.

For lettere å få oversikt over hvordan de karakteristiske trekk i dødelighetsutviklingen over en periode på vel 20 år avspeiler seg i de enkelte fylker, er dødelighetsrater regnet ut for totalbefolkningen i hvert fylke og for 4 aldersintervaller: 0-14 år, 15-39 år, 40-69 år og 70 år og over.

3. Standardberegninger

Direkte beregnede dødelighetsrater for totalbefolkningen i hvert fylke i 1971-1975 er gitt i tabell 3, side 24. Disse rater er ikke direkte sammenliknbare, fordi befolkningens fordeling etter kjønn og alder varierer fra fylke til fylke og fra periode til periode. Virkningene av den ulike befolkningsstruktur er derfor eliminert ved standardberegninger, dvs. en har regnet ut hvordan dødelighetsnivået i de enkelte fylker ville ha vært om befolkningsstrukturen hadde vært den samme i alle fylker. Som standardbefolkning har en i denne publikasjonen brukt den samme som i dødelighetsberegningene for tidligere perioder, nemlig totalbefolkningen 1. november 1960 etter alder.

Forskjellen i de to sett totalrater går tydelig fram av tabell 3. Sammenlikner en dødelighetsnivået i f.eks. Sogn og Fjordane og Finnmark, viser de direkte beregningene lavere totalrater i Finnmark enn i Sogn og Fjordane, 12 prosent lavere for menn og hele 35 prosent lavere for kvinner. Ser en på aldersfordelingen i de to fylkene, viser det seg at Finnmarks befolkning er betydelig yngre enn befolkningen i Sogn og Fjordane. I Finnmark var en tredjedel av befolkningen over 40 år og 5 prosent var over 70 år. I Sogn og Fjordane var 43 prosent av befolkningen over 40 år og hele 11 prosent var over 70 år. Tar en disse forhold i betraktning ved beregning av dødeligheten for alle aldersgrupper under ett, blir bildet et annet. Dødelighetsnivået i Finnmark ligger da betydelig høyere enn i Sogn og Fjordane, og forskjellen er større for menn enn for kvinner, henholdsvis 42 og 26 prosent.

Dødelighetsnivået for grove aldersgrupper vil heller ikke være direkte sammenliknbart av samme grunner som nevnt for totalbefolkningen. Alle dødelighetsrater for totalbefolkningen (unntatt i tabell 3) og for de 4 aldersgruppene er derfor standardberegnet. En gjør imidlertid oppmerksom på at disse standardberegnete rater ikke må brukes løsrevet som uttrykk for de aktuelle dødelighetsforhold i et fylke eller område. Ratene er veide forholdstall, og formålet med standardberegningene er å muliggjøre sammenlikning på ensartet grunnlag.

4. Kvalitetsvurdering

Tabell 21 side 52, viser dødelighetsrater etter alder og kjønn i de enkelte fylker for perioden 1971-1975, og tabell 22 side 56, viser tallet på døde i perioden for de samme aldersgruppene. Ved sammenlikning av ratene mellom de to kjønn, mellom fylkene eller mellom ulike aldersgrupper må en regne med at observerte forskjeller kan skyldes tilfeldige variasjoner. For de aldersgrupper under 70 år der tallet på døde i perioden er større enn 10, kan en undersøke om en forskjell er reell ved å beregne tallet $\sqrt{\frac{r_1^2}{d_1^2} + \frac{r_2^2}{d_2^2}}$

hvor r_1 og r_2 er ratene i de to grupper en sammenlikner, og d_1 og d_2 er tallet på døde i gruppene. For de grupper der forholdet mellom tallverdien av forskjellen og dette beregnede tallet er større enn 2, vil som regel forskjellen være reell.

Før en trekker bestemte slutninger om registrerte regionale variasjoner i dødeligheten av de enkelte årsaker, må en også ta forbehold for andre faktorer enn justering for kjønn og alder. En vil blant annet måtte regne med at en viss del av de registrerte forskjeller kan skyldes diagnostikken.

Det diagnostiske grunnlag som de offisielle dødsmeldinger bygger på, er fortsatt nokså forskjellig, selv om det gradvis har funnet sted en betydelig kvalitetsmessig bedring i det statistiske primærmaterialet. Dette gjelder særlig for dødsfall i de eldre aldersklasser.

Opplysninger om dødsårsak er på dødsmeldingene redigert i samsvar med den internasjonale døds- melding, fastsatt av Verdens Helseorganisasjon. Registreringen bygger så vidt mulig på opplysninger fra den behandlende lege. Dødsfall som har funnet sted i utlandet, blir registrert under den årsak som er oppgitt på meldingen fra utlandet (norske konsulater eller andre kilder).

Fra og med 1969 er dødsårsakene kodet etter den 8. revisjon av den internasjonale klassifika- sjon (ICD) av 1965. Fra 7. til 8. revisjon ble det foretatt enkelte justeringer av sykdomsgruppene, men endringene er så vidt små at de ikke gir utslag av betydning for de sykdomsgrupper som er tatt ut i denne publikasjonen.

Byrået innhenter hvert år en rekke tilleggsopplysninger om:

- 1) alle dødsfall hvor meldingen inneholder opplysninger om svulster (ved Kreftregis- teret),
- 2) alle dødsfall hvor meldingen er skrevet ut før resultatene av seksjon eller andre post-mortem undersøkelser foreligger,
- 3) en rekke dødsfall av sykdommer hvor opplysningene om dødsårsakene ikke er full- stendige nok for en spesifikk registrering,
- 4) en rekke dødsfall på grunn av ulykker/skader hvor opplysningene om de ytre omstend- igheter mangler eller er ufullstendige,
- 5) plutselig død - i de tilfelle det er grunn til å anta at en vil kunne få nærmere opplysninger om de ytre omstendigheter ved dødsfallet.

PRINCIPLES AND DEFINITIONS

1. The statistical material

The present calculations of regional variations in general mortality and mortality from selected causes are based on all registered deaths in 1971-1975 assigned to the area of usual residence of the deceased, and on population data per 31 December 1973. The population data are extracted from the central population register.

The statistics are compiled from medical death certificates, sent in by the public health officers. The certificates are matched against the civil death certificates from the probate court submitted by the local population registers. The deaths for which certificates have not been received before the compilation deadline, are registered with unknown cause of death.

Notifications of deaths occurring abroad are received through the Ministry of Foreign Affairs, and for seamen in the merchant fleet through the Directorate for Seamen.

Based on information about the residence of the deceased, the deaths have been grouped by county.

2. Selected causes of death. Sex and age distribution

For the selected causes of death, see categories of the International Classification of Diseases (1965) on page 7.

Sex and age specific rates have been calculated for 12 age groups. The general sex and age specific death rates by county are given in table 21, page 52. Data from unprinted tables are available for sex and age specific rates from the selected causes.

Perinatal and infant mortality rates have been calculated directly per 1 000 total births and 1 000 live births respectively for the different counties and periods (see table 6, page 28).

Sex and age specific rates in table 21 can be compared from county to county and from period to period, but for ages, having a low mortality, one must consider that the basic number of deaths is very small. The age is given in complete years at the date of occurrence. In order to facilitate regional comparisons of the characteristic features in the mortality trend over the last twenty years, death rates have been calculated for the total population and for 4 main groups in each county.

3. Standardization

Crude total death rates for broader age groups will be influenced by the sex and age distribution of the population in the different counties and at different times. For comparative purposes standardized rates have been calculated. The direct method has been applied, and adjustments have been made both for sex and age. The standard population used in the analysis, is the total population by age per 1 November 1960.

4. Reliability

Certain reservations must be made with regard to the size and composition as well as to the quality of the basic data.

The average number of deaths from selected causes in each county is given in table 10, page 33. It is evident that when these deaths are broken down by sex and age, the numbers will be small for certain causes and ages even during a 5-year period of observation. The differences in the calculated rates may therefore reflect random fluctuations.

Due consideration must also be given to the differences in medical supervision and diagnostic facilities throughout the country.

From 1969 the causes of death are classified in accordance with the 8th revision of the International Classification of Diseases of 1965. From the 7th to the 8th revision some adjustments have been made in the grouping of diseases, but these adjustments are of minor importance for the selected causes of death which are analysed in this publication.

The Central Bureau of Statistics collects additional information on:

- 1) all death certificates mentioning the presence of cancer (tumor) - which are matched against the files of the National Cancer Register,
- 2) all death certificates issued before results from autopsy or other post-mortem examinations are available,
- 3) a number of deaths from diseases, when the information is insufficient for a specific classification,
- 4) a number of deaths caused by accidents/injuries, without information or with incomplete information as to the external circumstances,
- 5) sudden deaths - when there is reason to believe that further information on the external circumstances may be obtained.

FIGURER
GRAPHS

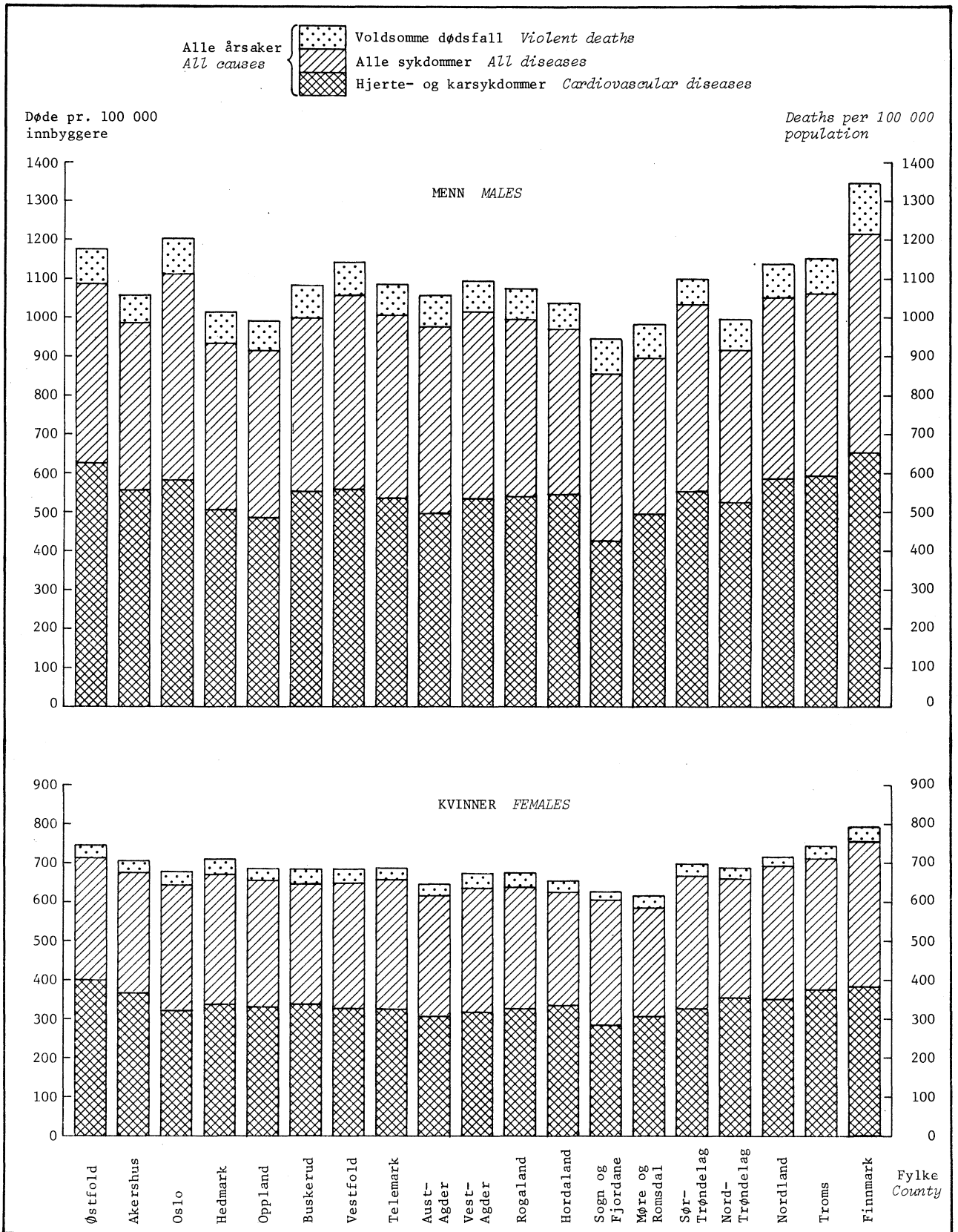
FIGURREGISTER

	Side
1. Dødeligheten i 1971-1975	15
2. Dødeligheten i aldersgruppen 40-69 år. 1971-1975	16
3. Dødeligheten av hjerte- og karsykdommer i 1969-1972 og 1971-1975	17
4. Dødeligheten i første leveår. 1971-1975	18

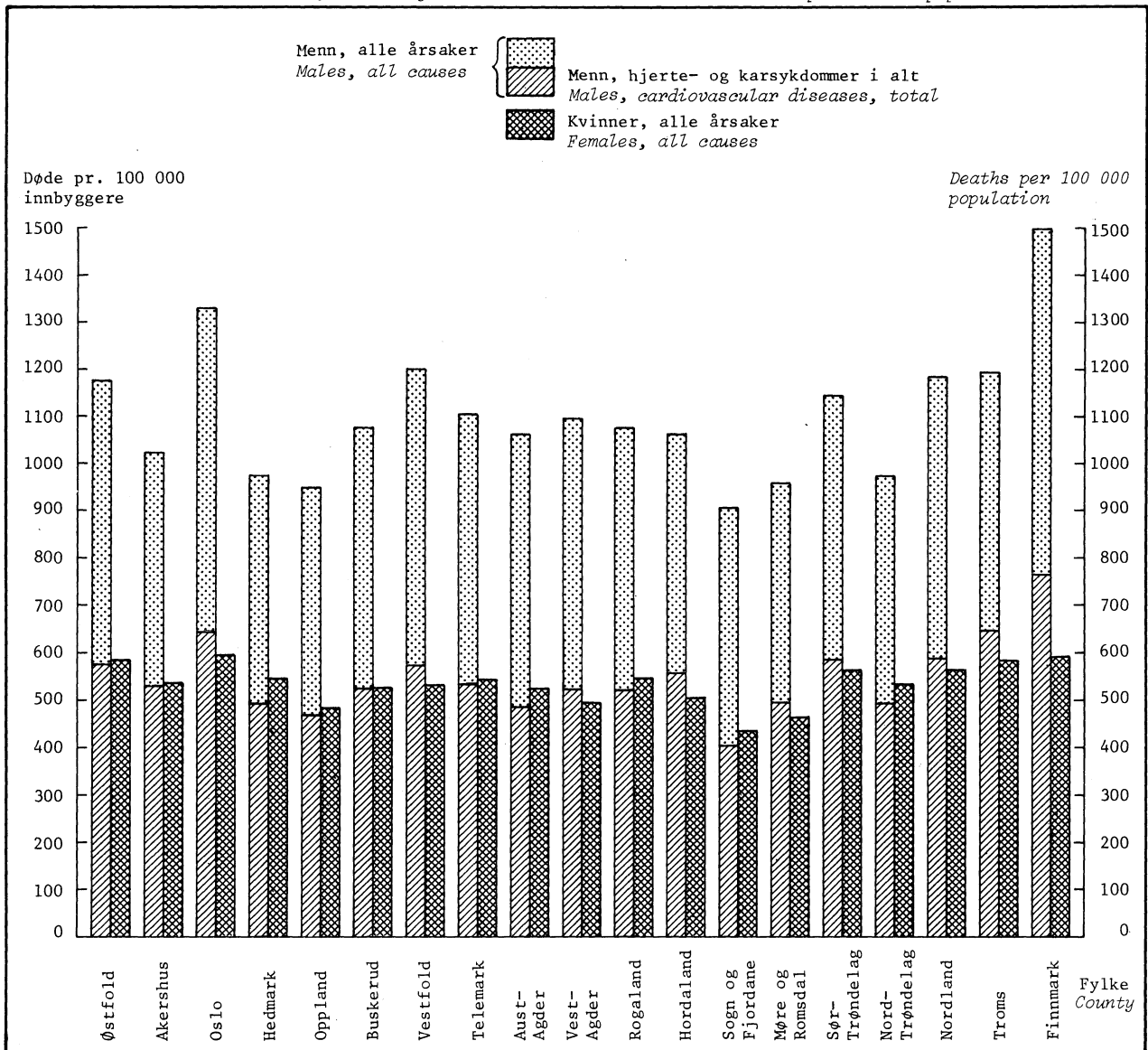
INDEX OF GRAPHS

	Page
1. Mortality rates in the counties. 1971-1975	15
2. Mortality rates at ages 40-69 years. 1971-1975	16
3. Mortality from cardiovascular diseases 1969-1972 and 1971-1975	17
4. Infant mortality. 1971-1975	18

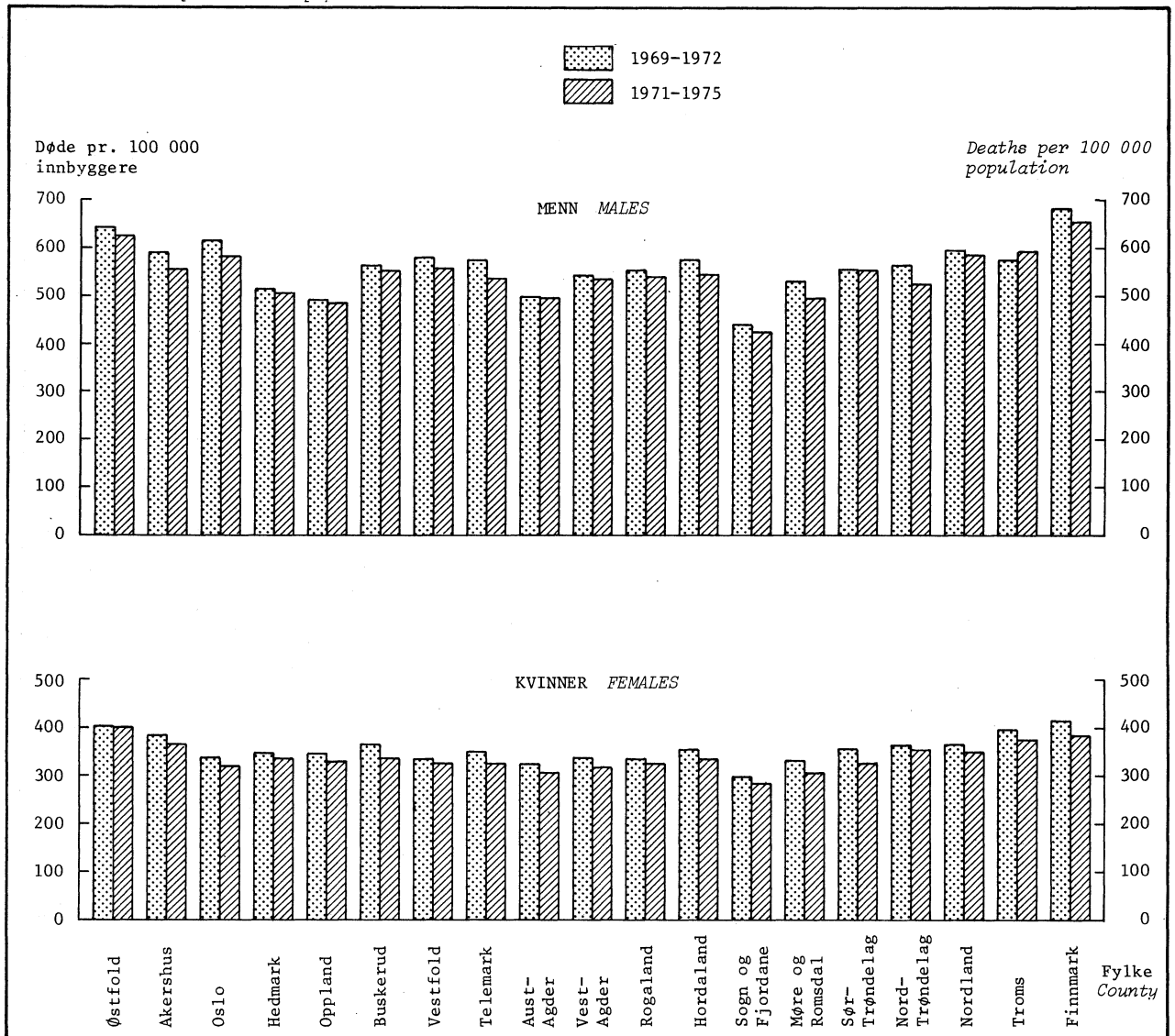
Figur 1. Dødeligheten i 1971-1975. Standardberegnede kvotienter pr. 100 000 innbyggere *Mortality rates in 1971-1975. Standardized rates per 100 000 population*

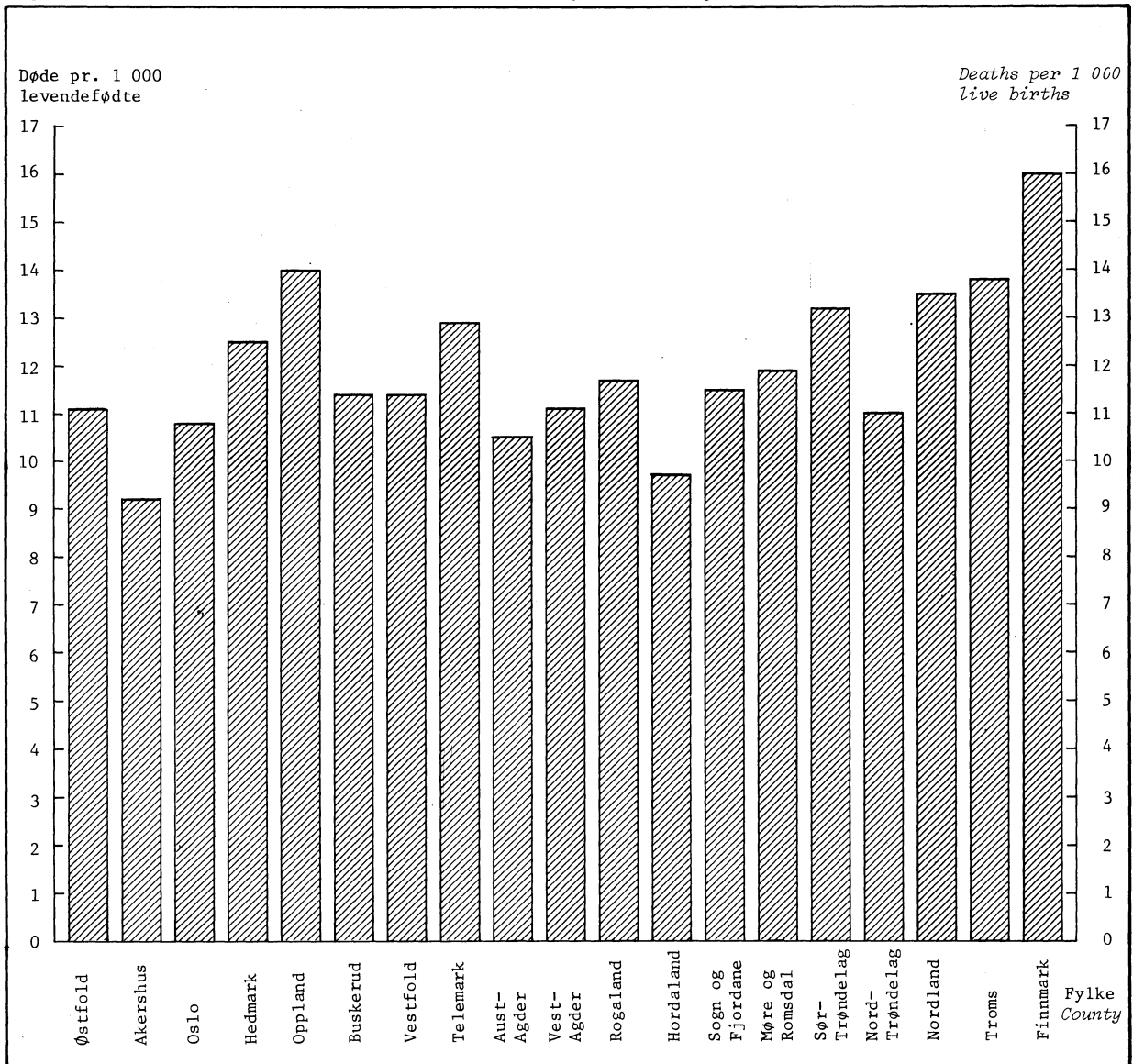


Figur 2. Dødeligheten i aldersgruppen 40-69 år. 1971-1975. Standardberegnete kvotienter pr. 100 000 innbyggere
 Mortality rates at ages 40-69 years. 1971-1975. Standardized rates per 100 000 population



Figur 3. Dødeligheten av hjerte- og karsykdommer i 1969-1972 og 1971-1975. Standardberegnete kvotienter pr. 100 000 innbyggere *Mortality from cardiovascular diseases 1969-1972 and 1971-1975. Standardized rates per 100 000 population*



Figur 4. Dødeligheten i første leveår. 1971-1975 *Infant mortality. 1971-1975*

TABELLER
TABLES

TABELLREGISTER

	Side
1. Dødsfall etter de døde kjønn og alder. 1971-1975	22
2. Dødsfall etter dødssted. Prosent. Innbyggere pr. lege	23
3. Den samlede dødelighet for menn og kvinner. 1971-1975	24
4. Den samlede dødelighet for menn og kvinner i 1971-1975 i forhold til dødeligheten i tidligere perioder. Standardberegnete kvotienter	25
5. Den samlede dødelighet for menn og kvinner i hvert fylke i forhold til gjennomsnittsdødeligheten for hele landet. Standardberegnete kvotienter. Hele landet = 100	27
6. Dødeligheten omkring fødselen og i første leveår	28
7. Dødeligheten for menn og kvinner av sykdommer i alt og voldsom og unaturlig død. Standardberegnete kvotienter pr. 100 000 innbyggere	29
8. Dødeligheten av sykdommer i alt for menn og kvinner i enkelte aldersgrupper. Standardberegnete kvotienter pr. 100 000 innbyggere	30
9. Forholdet mellom menns og kvinners dødelighet. Dødeligheten blant kvinner = 100	32
10. Dødsfall etter årsak. 1971-1975	33
11. Dødeligheten for menn og kvinner etter årsak. Standardberegnete kvotienter pr. 100 000 innbyggere	34
12. Dødeligheten for menn og kvinner av hjerte- og karsykdommer, etter diagnose. Standardberegnete kvotienter pr. 100 000 innbyggere	36
13. Dødeligheten for menn og kvinner av ondartede svulster, etter primærsete. Standardberegnete kvotienter pr. 100 000 innbyggere	38
14. Dødeligheten for menn og kvinner av utvalgte årsaker. Standardberegnete kvotienter pr. 100 000 innbyggere	40
15. Dødeligheten av utvalgte årsaker for menn og kvinner i hvert fylke i forhold til gjennomsnittsdødeligheten for hele landet. 1971-1975. Hele landet = 100	44
16. Dødeligheten for menn og kvinner av utvalgte årsaker i 1971-1975 i forhold til dødeligheten i 1959-1962 og 1964-1967	45
17. Forholdet mellom menns og kvinners dødelighet av utvalgte årsaker 1971-1975. Dødeligheten blant kvinner = 100	47
18. Voldsom og unaturlig død blant menn og kvinner i enkelte aldersgrupper. Standardberegnete kvotienter pr. 100 000 innbyggere	48
19. Dødsfall ved ulykker/skader etter ytre årsak. 1971-1975	49
20. Dødeligheten blant menn og kvinner ved ulykker/skader og selvmord. Standardberegnete kvotienter pr. 100 000 innbyggere	50
21. Den samlede dødelighet for menn og kvinner i enkelte aldersgrupper. Direkte beregnede kvotienter pr. 100 000 innbyggere	52
22. Dødsfall i alt i 1971-1975, etter kjønn og alder	56

INDEX OF TABLES

	Page
1. Deaths by sex and age. 1971-1975	22
2. Deaths by place of death. Percentage figures. Resident population per physician	23
3. Sex-specified mortality. 1971-1975	24
4. Sex-specified mortality in 1971-1975 compared to previous periods. Standardized rates ...	25
5. Sex-specified general mortality by county in relation to national average. Standardized rates. National average = 100	27
6. Perinatal and infant mortality	28
7. Sex-specified mortality from diseases (total) and violent deaths. Standardized rates per 100 000 population	29
8. Sex-specified mortality from diseases (total), by age. Standardized rates per 100 000 population	30
9. Ratio of male to female mortality. Female mortality = 100	32
10. Deaths by cause. 1971-1975	33
11. Sex-specified mortality by cause. Standardized rates per 100 000 population	34
12. Sex-specified mortality from cardiovascular diseases, by diagnosis. Standardized rates per 100 000 population	36
13. Sex-specified mortality from malignant neoplasms by primary site. Standardized rates per 100 000 population	38
14. Sex-specified mortality from selected causes. Standardized rates per 100 000 population .	40
15. Sex-specified mortality from selected causes, by county in relation to national average. 1971-1975. National average = 100	44
16. Sex-specified mortality from selected causes in 1971-1975 compared to 1959-1962 and 1964-1967	45
17. Ratio of male to female mortality from selected causes 1971-1975. Female mortality = 100	47
18. Violent deaths by sex and age. Standardized rates per 100 000 population	48
19. Deaths from accidents by external cause. 1971-1975	49
20. Sex-specified mortality from accidents and suicide. Standardized rates per 100 000 population	50
21. General mortality. Sex and age specific rates per 100 000 population	52
22. Total deaths 1971-1975 by sex and age	56

Tabell 1. Dødsfall etter de dødes kjønn og alder. 1971-1975 *Deaths by sex and age. 1971-1975*

Nr. Fylke No. County	Menn <i>Males</i>					Kvinner <i>Females</i>				
	I alt <i>Total</i>	Under 15 år <i>years</i>	15-39 år <i>years</i>	40-69 år <i>years</i>	70 år og over <i>years</i> <i>and over</i>	I alt <i>Total</i>	Under 15 år <i>years</i>	15-39 år <i>years</i>	40-69 år <i>years</i>	70 år og over <i>years</i> <i>and over</i>
<i>Dødsfall i gjennomsnitt pr. år</i> <i>Number of deaths, annual average</i>										
01 Østfold	1 358	39	54	492	773	1 088	25	19	261	783
02 Akershus	1 363	51	64	514	734	1 084	35	29	271	749
03 Oslo	2 972	58	90	1 200	1 624	2 884	33	41	700	2 110
04 Hedmark	1 140	26	33	355	726	890	22	15	195	658
05 Oppland	1 043	29	34	318	662	818	21	15	162	620
06 Buskerud	1 214	29	45	420	720	971	21	18	213	719
07 Vestfold	1 029	29	38	382	580	850	19	15	184	632
08 Telemark	989	22	40	334	593	794	18	8	169	599
09 Aust-Agder	513	12	22	158	321	433	9	5	83	336
10 Vest-Agder	680	24	29	232	395	553	17	9	112	415
11 Rogaland ¹⁾	1 326	61	62	478	725	1 100	35	20	262	783
12 Hordaland ¹⁾	1 843	64	75	653	1 051	1 653	37	29	349	1 238
14 Sogn og Fjordane	599	19	20	170	390	495	11	7	82	395
15 Møre og Romsdal	1 120	46	59	369	646	921	24	17	191	689
16 Sør-Trøndelag	1 287	48	47	473	719	1 061	30	17	249	765
17 Nord-Trøndelag	661	20	22	211	408	539	14	8	116	401
18 Nordland	1 332	53	52	490	737	1 023	31	19	236	737
19 Troms	733	33	40	265	395	554	23	11	129	391
20 Finnmark	412	24	25	172	191	244	15	7	65	157
I alt <i>Total</i>	21 614	687	851	7 686	12 390	17 955	440	309	4 029	13 177

Prosent *Percentages*

01 Østfold	100	3	4	36	57	100	2	2	24	72
02 Akershus	100	4	5	38	53	100	3	3	25	69
03 Oslo	100	2	3	40	55	100	1	1	24	74
04 Hedmark	100	2	3	31	64	100	2	2	22	74
05 Oppland	100	3	3	30	64	100	3	2	20	75
06 Buskerud	100	2	4	35	59	100	2	2	22	74
07 Vestfold	100	3	4	37	56	100	2	2	22	74
08 Telemark	100	2	4	34	60	100	2	1	21	76
09 Aust-Agder	100	2	4	31	63	100	2	1	19	78
10 Vest-Agder	100	4	4	34	58	100	3	2	20	75
11 Rogaland ¹⁾	100	5	5	36	54	100	3	2	24	71
12 Hordaland ¹⁾	100	3	4	36	57	100	2	2	21	75
14 Sogn og Fjordane	100	3	3	29	65	100	2	1	17	80
15 Møre og Romsdal	100	4	5	33	58	100	3	2	21	74
16 Sør-Trøndelag	100	4	4	37	55	100	3	2	23	72
17 Nord-Trøndelag	100	3	3	32	62	100	3	1	22	74
18 Nordland	100	4	4	37	55	100	3	2	23	72
19 Troms	100	5	5	36	54	100	4	2	23	71
20 Finnmark	100	6	6	42	46	100	6	3	27	64
Hele landet <i>The whole country</i> ...	100	3	4	36	57	100	2	2	22	74

1) Medregnet Bergen i hele perioden.

1) Including Bergen for the whole period.

Tabell 2. Dødsfall etter dødssted. Prosent. Innbyggere pr. lege *Deaths by place of death. Percentage figures. Resident population per physician*

Nr. Fylke No. County	Pr. 100 dødsfall i alt				Per 100 deaths			Innbyggere pr. lege			
	I sykehus o.l. helseinstitusjon <i>In hospital and other institution</i>				I gamle hjem o.l. og utenfor institusjon <i>In old-age home or outside institution</i>			<i>Resident population per physician</i>			
	1951	1961	1972	1975	1961	1972	1975	1951	1961	1972	1975
01 Østfold	29	45	63	63	55	37	37	1 415	1 125	775	762
02 Akershus	36	46	61	57	54	39	43	1 196	1 006	746	791
03 Oslo	60	65	75	73	35	25	27	503	393	251	251
04 Hedmark	34	41	57	57	59	43	43	1 633	1 314	826	769
05 Oppland	24	36	46	51	64	44	49	1 472	1 165	870	800
06 Buskerud	27	35	58	59	65	42	41	1 370	924	769	720
07 Vestfold	32	40	56	60	60	44	40	1 486	1 166	804	811
08 Telemark	31	40	52	57	60	48	43	1 274	1 103	743	670
09 Aust-Agder	29	44	61	64	56	39	36	1 132	1 135	844	818
10 Vest-Agder	26	44	61	62	56	39	38	1 197	936	659	652
11 Rogaland	35	47	63	64	53	37	36	1 419	1 209	879	842
12 Hordaland ¹⁾	20	30	61	62	70	39	38	2 330	2 239	616	602
13 Bergen ¹⁾	30	36	.	.	64	.	.	688	468	.	.
14 Sogn og Fjordane ..	18	30	48	44	70	52	56	2 035	1 964	1 230	996
15 Møre og Romsdal ...	19	34	59	62	66	41	38	1 636	1 348	876	843
16 Sør-Trøndelag	41	52	66	63	48	34	37	1 301	1 113	765	694
17 Nord-Trøndelag	31	38	58	57	62	42	43	1 525	1 404	902	832
18 Nordland	26	40	58	56	60	42	44	1 642	1 333	902	789
19 Troms	24	42	60	54	58	40	46	1 639	1 255	634	571
20 Finnmark	36	52	62	60	48	38	40	2 303	1 817	1 051	957
Hele landet <i>The whole country</i>	33	44	61	61	56	39	39	1 149	877	623	606

1) Hordaland og Bergen slått sammen til ett fylke fra 1. januar 1972.

1) *Hordaland and Bergen incorporated from 1 January 1972.*

Tabell 3. Den samlede dødelighet for menn og kvinner. 1971-1975 *Sex-specified mortality. 1971-1975*

Nr. No.	Fylke County	Døde pr. 100 000 innbyggere <i>Deaths per 100 000 population</i>				Prosent av befolkningen bosatt i tettbygde strøk (1970) ²⁾ <i>Resident population in densely populated areas as percentage of total (1970)²⁾</i>
		Direkte beregnede kvotienter <i>Crude death rates</i>		Standardberegnete kvotienter ¹⁾ <i>Standardized rates¹⁾</i>		
		Menn <i>Males</i>	Kvinner <i>Females</i>	Menn <i>Males</i>	Kvinner <i>Females</i>	
01	Østfold	1 203	955	1 175	746	75
02	Akershus	786	629	1 058	704	77
03	Oslo	1 368	1 148	1 201	678	100
04	Hedmark	1 242	991	1 012	710	38
05	Oppland	1 172	933	990	685	40
06	Buskerud	1 185	944	1 081	683	68
07	Vestfold	1 153	932	1 141	683	73
08	Telemark	1 259	1 010	1 085	688	68
09	Aust-Agder	1 233	1 030	1 058	645	54
10	Vest-Agder	1 060	852	1 093	672	71
11	Rogaland	953	785	1 074	673	72
12	Hordaland	973	855	1 039	653	69
14	Sogn og Fjordane ...	1 142	995	946	628	34
15	Møre og Romsdal	970	808	981	617	51
16	Sør-Trøndelag	1 082	882	1 100	699	64
17	Nord-Trøndelag	1 074	904	996	689	38
18	Nordland	1 078	859	1 139	716	53
19	Troms	1 010	798	1 151	742	47
20	Finnmark	1 003	646	1 347	792	65
	Hele landet <i>The whole country</i>	1 095	898	1 088	684	66

1) Se Prinsipper og definisjoner, side 8. 2) Som tettbygde strøk er regnet områder med minst 200 bosatte, og der avstanden mellom husene som regel ikke oversteg 30 meter.

1) See Principles and definitions, page 10. 2) Includes densely populated areas with at least 200 residents, and where the distance between houses did not exceed 50 metres.

Tabell 4. Den samlede dødelighet for menn og kvinner i 1971-1975 i forhold til dødeligheten i tidligere perioder. Standardberegnete kvotienter *Sex-specified mortality in 1971-1975 compared to previous periods. Standardized rates*

Nr. Fylke No. County	Døde pr. 100 000 innbyggere <i>Deaths per 100 000 population</i>					Dødeligheten i 1971-1975 i prosent av <i>Percentage ratio of mortality 1971-1975 to</i>			
	1949-	1959-	1964-	1969-	1971-	1949-	1959-	1964-	1969-
	1952	1962	1967	1972	1975	1952	1962	1967	1972
M e n n Males									
Alle aldre <i>All ages</i>									
01 Østfold	1 096	1 116	1 124	1 208	1 175	107	105	105	97
02 Akershus	1 018	1 050	1 055	1 096	1 058	104	101	100	97
03 Oslo	1 237	1 248	1 238	1 244	1 201	97	96	97	97
04 Hedmark	959	994	978	1 025	1 012	106	102	103	99
05 Oppland	907	909	959	1 007	990	109	109	103	98
06 Buskerud	942	1 023	1 099	1 110	1 081	115	106	98	97
07 Vestfold	1 104	1 108	1 111	1 163	1 141	103	103	103	98
08 Telemark	1 002	1 027	1 071	1 122	1 085	108	106	101	97
09 Aust-Agder	1 033	1 029	1 076	1 077	1 058	102	103	98	98
10 Vest-Agder	1 070	1 049	1 037	1 153	1 093	102	104	105	95
11 Rogaland	1 073	1 072	1 082	1 088	1 074	100	100	99	99
12 Hordaland ¹⁾	971	976	1 025	1 100	1 039	.	.	.	94
13 Bergen ¹⁾	1 239	1 216	1 179
14 Sogn og Fjordane	901	861	944	956	946	105	110	100	99
15 Møre og Romsdal	986	957	1 036	1 041	981	99	103	95	94
16 Sør-Trøndelag	1 106	1 051	1 080	1 130	1 100	99	105	102	97
17 Nord-Trøndelag	957	908	957	1 054	996	104	110	104	94
18 Nordland	1 039	1 040	1 116	1 142	1 139	110	110	102	100
19 Troms	1 103	1 098	1 146	1 138	1 151	104	105	100	101
20 Finnmark	1 305	1 352	1 268	1 364	1 347	103	100	106	99
Hele landet <i>The whole country</i>	1 057	1 061	1 088	1 121	1 088	103	103	100	97
K v i n n e r Females									
01 Østfold	935	825	791	749	746	80	90	94	100
02 Akershus	918	839	738	736	704	77	84	95	96
03 Oslo	888	781	739	712	678	76	87	92	95
04 Hedmark	892	781	782	729	710	80	91	91	97
05 Oppland	870	809	747	699	685	79	85	92	98
06 Buskerud	855	788	733	730	683	80	87	93	94
07 Vestfold	857	794	714	696	683	80	86	96	98
08 Telemark	852	779	729	714	688	81	88	94	96
09 Aust-Agder	878	771	727	690	645	73	84	89	93
10 Vest-Agder	908	788	726	711	672	74	85	93	95
11 Rogaland	884	786	746	696	673	76	86	90	97
12 Hordaland ¹⁾	833	761	716	711	653	.	.	.	92
13 Bergen ¹⁾	854	832	751
14 Sogn og Fjordane	796	722	722	693	628	79	87	87	91
15 Møre og Romsdal	841	751	726	682	617	73	82	85	90
16 Sør-Trøndelag	900	822	793	750	699	78	85	88	93
17 Nord-Trøndelag	842	769	767	735	689	82	90	90	94
18 Nordland	899	791	751	725	716	80	91	95	99
19 Troms	932	780	821	789	742	80	95	90	94
20 Finnmark	1 082	950	881	850	792	73	83	90	93
Hele landet <i>The whole country</i>	881	792	749	719	684	78	86	91	95

1) Se note 1, tabell 2.

1) See note 1, table 2.

Tabell 4 (forts.). Den samlede dødelighet for menn og kvinner i 1971-1975 i forhold til dødeligheten i tidligere perioder. Standardberegnete kvotienter *Sex-specified mortality in 1971-1975 compared to previous periods. Standardized rates*

Nr. Fylke	Døde pr. 100 000 innbyggere					Dødeligheten i 1971-1975 i prosent av				
	1949-	1959-	1964-	1969-	1971-	1949-	1959-	1964-	1969-	
	1952	1962	1967	1972	1975	1952	1962	1967	1972	
Aldersgruppen 40-69 år <i>Ages 40-69 years</i>										
	M e n n <i>Males</i>									
01 Østfold	879	1 052	1 119	1 205	1 175	134	112	105	98	
02 Akershus	922	994	1 040	1 077	1 021	111	103	98	95	
03 Oslo	1 271	1 358	1 379	1 393	1 330	105	98	96	95	
04 Hedmark	794	891	885	982	972	122	109	110	99	
05 Oppland	712	771	911	950	949	133	123	104	100	
06 Buskerud	837	956	1 063	1 146	1 078	129	113	101	94	
07 Vestfold	1 031	1 107	1 137	1 199	1 200	116	108	106	100	
08 Telemark	940	997	1 119	1 164	1 103	117	111	99	95	
09 Aust-Agder	863	968	1 118	1 070	1 061	123	110	95	99	
10 Vest-Agder	929	1 004	1 078	1 216	1 097	118	109	102	90	
11 Rogaland	938	1 042	1 128	1 093	1 076	115	103	95	98	
12 Hordaland ¹⁾	828	889	1 035	1 118	1 061	.	.	.	95	
13 Bergen ¹⁾	1 189	1 276	1 326	
14 Sogn og Fjordane	727	806	839	925	905	124	112	108	98	
15 Møre og Romsdal	884	877	1 019	987	959	108	109	94	97	
16 Sør-Trøndelag	1 053	1 025	1 078	1 153	1 145	109	112	106	99	
17 Nord-Trøndelag	777	841	863	1 016	972	125	116	113	96	
18 Nordland	871	1 023	1 101	1 157	1 183	136	116	107	102	
19 Troms	933	1 076	1 245	1 234	1 193	128	111	96	97	
20 Finnmark	1 269	1 348	1 409	1 467	1 499	118	111	106	102	
Hele landet	957	1 039	1 111	1 148	1 111	116	107	100	97	
	K v i n n e r <i>Females</i>									
01 Østfold	772	623	614	591	583	76	94	95	99	
02 Akershus	739	635	570	544	536	73	84	94	99	
03 Oslo	732	629	611	603	594	81	94	97	99	
04 Hedmark	698	611	617	563	546	78	89	88	97	
05 Oppland	707	608	561	502	482	68	79	86	96	
06 Buskerud	679	590	564	580	528	78	89	94	91	
07 Vestfold	685	612	564	564	531	78	87	94	94	
08 Telemark	696	613	586	559	542	78	88	92	97	
09 Aust-Agder	699	586	552	564	525	75	90	95	93	
10 Vest-Agder	701	655	568	568	495	71	76	87	87	
11 Rogaland	683	645	631	589	548	80	85	87	93	
12 Hordaland ¹⁾	692	589	561	563	504	.	.	.	90	
13 Bergen ¹⁾	727	693	623	
14 Sogn og Fjordane	686	582	541	505	437	64	75	81	87	
15 Møre og Romsdal	701	593	514	505	463	66	78	90	92	
16 Sør-Trøndelag	729	667	638	602	562	77	84	88	93	
17 Nord-Trøndelag	706	646	564	570	533	75	83	95	94	
18 Nordland	719	641	585	569	563	78	88	96	99	
19 Troms	726	604	680	636	583	80	97	86	92	
20 Finnmark	947	797	771	674	591	62	74	77	88	
Hele landet	715	626	593	571	540	76	86	91	95	

1) Se note 1, tabell 2.

1) See note 1, table 2.

Tabell 5. Den samlede dødelighet for menn og kvinner i hvert fylke i forhold til gjennomsnittsdødeligheten for hele landet. Standardberregnede kvotienter. Hele landet = 100 *Sex-specified general mortality by county in relation to national average. Standardized rates. National average = 100*

Nr. No.	Fylke County	Menn <i>Males</i>					Kvinner <i>Females</i>				
		1949- 1952	1959- 1962	1964- 1967	1969- 1972	1971- 1975	1949- 1952	1959- 1962	1964- 1967	1969- 1972	1971- 1975
<i>A l l e a l d r e All ages</i>											
01	Østfold	104	105	103	108	108	106	104	106	104	109
02	Akershus	96	99	97	98	97	104	106	99	102	103
03	Oslo	117	118	114	111	110	101	99	99	99	99
04	Hedmark	91	94	90	91	93	101	99	104	101	104
05	Oppland	86	86	88	90	91	99	102	100	97	100
06	Buskerud	89	96	101	99	99	97	99	98	102	100
07	Vestfold	105	104	102	104	105	97	100	95	97	100
08	Telemark	95	97	98	100	100	97	98	97	99	101
09	Aust-Agder	98	97	99	96	97	100	97	97	96	94
10	Vest-Agder	101	99	95	103	100	103	99	97	99	98
11	Rogaland	102	101	99	97	99	100	99	100	97	98
12	Hordaland ¹⁾	92	92	94	98	95	95	96	96	99	95
13	Bergen ¹⁾	117	115	108	.	.	97	105	100	.	.
14	Sogn og Fjordane .	85	81	87	85	87	90	91	96	96	92
15	Møre og Romsdal ..	93	90	95	93	90	96	95	97	95	90
16	Sør-Trøndelag	105	99	99	101	101	102	104	106	104	102
17	Nord-Trøndelag ...	90	86	88	94	92	96	97	102	102	101
18	Nordland	98	98	103	102	105	102	100	100	101	105
19	Troms	104	103	105	102	106	106	98	110	110	108
20	Finmark	123	127	117	122	124	123	120	118	118	116
Hele landet <i>The whole country</i>		100	100	100	100	100	100	100	100	100	100
<i>A l d e r s g r u p p e n 4 0 - 6 9 å r Ages 40-69 years</i>											
01	Østfold	92	101	101	105	106	108	100	104	104	108
02	Akershus	96	96	94	94	92	103	101	96	95	99
03	Oslo	133	131	124	121	120	102	100	103	106	110
04	Hedmark	83	86	80	86	87	98	98	104	99	101
05	Oppland	74	74	82	83	85	99	97	95	88	89
06	Buskerud	88	92	96	100	97	95	94	95	102	98
07	Vestfold	108	107	102	105	108	96	98	95	99	98
08	Telemark	98	96	101	101	99	97	98	99	98	100
09	Aust-Ager	90	93	101	93	95	98	94	93	99	97
10	Vest-Agder	97	97	97	106	99	98	105	96	99	92
11	Rogaland	98	100	102	95	97	96	103	106	103	101
12	Hordaland ¹⁾	87	86	93	97	95	97	94	95	99	93
13	Bergen ¹⁾	124	123	119	.	.	102	111	105	.	.
14	Sogn og Fjordane .	76	78	76	81	81	96	93	91	88	81
15	Møre og Romsdal ..	92	84	92	86	86	98	95	87	88	86
16	Sør-Trøndelag	110	99	97	101	103	102	107	108	105	104
17	Nord-Trøndelag ...	81	81	78	89	87	99	103	95	100	99
18	Nordland	91	99	99	101	106	101	102	99	100	104
19	Troms	98	104	112	108	107	102	97	115	111	108
20	Finmark	133	130	127	128	135	132	127	130	118	109
Hele landet <i>The whole country</i>		100	100	100	100	100	100	100	100	100	100

1) Se note 1, tabell 2.

1) See note 1, table 2.

Tabell 6. Dødeligheten omkring fødselen og i første leveår *Perinatal and infant mortality*

Nr. No.	Fylke County	Dødfødte + døde under 1 uke pr. 1 000 fødte					Døde i 1. leveår pr. 1 000 levendefødte					
		<i>Perinatal deaths per 1 000 births</i>					<i>Infant deaths under 1 year per 1 000 live births</i>					
		1956- 1959	1960- 1963	1964- 1967	1969- 1972	1971- 1975	1949- 1952	1956- 1959	1960- 1963	1964- 1967	1969- 1972	1971- 1975
01	Østfold	24,4	25,8	22,4	17,5	15,6	24,4	19,3	21,3	17,0	12,2	11,1
02	Akershus	22,1	23,5	19,7	15,6	13,8	20,8	17,6	16,9	13,7	10,3	9,2
03	Oslo	23,6	21,8	19,2	17,2	15,0	20,8	17,6	14,6	13,5	12,5	10,8
04	Hedmark	26,7	23,2	22,3	19,1	16,8	26,6	20,8	18,6	17,2	14,7	12,5
05	Oppland	27,9	24,3	23,1	20,6	18,9	21,8	19,4	15,4	14,8	14,3	14,0
06	Buskerud	27,7	22,9	19,7	19,1	15,9	23,7	21,0	16,7	12,8	12,7	11,4
07	Vestfold	22,2	24,2	22,4	17,7	16,0	22,2	17,1	19,9	18,0	10,8	11,4
08	Telemark	26,6	25,1	21,0	18,4	18,8	23,7	21,9	19,4	16,4	12,2	12,9
09	Aust-Agder	26,8	23,0	20,4	19,5	16,0	26,2	20,7	20,3	17,4	13,0	10,5
10	Vest-Agder	21,8	24,1	19,6	18,4	16,1	28,0	19,6	20,9	17,4	12,9	11,1
11	Rogaland	24,6	22,3	22,8	17,3	15,1	29,4	20,8	16,1	15,3	12,2	11,7
12	Hordaland ¹⁾	23,2	21,3	18,8	17,5	16,2	24,2	17,4	15,1	12,4	11,2	9,7
13	Bergen ¹⁾	26,8	21,3	19,5	.	.	21,3	16,3	13,9	11,0	.	.
14	Sogn og Fjordane .	25,2	21,8	18,6	20,9	17,8	24,3	20,7	15,2	15,3	13,6	11,5
15	Møre og Romsdal ..	23,6	20,6	20,1	18,7	15,9	27,3	18,4	15,4	14,6	12,2	11,9
16	Sør-Trøndelag	28,2	21,3	23,1	19,4	17,4	25,0	20,0	17,1	17,2	15,3	13,2
17	Nord-Trøndelag ...	24,2	23,4	22,3	21,3	17,0	28,4	18,0	15,9	14,8	12,0	11,0
18	Nordland	23,7	26,2	23,1	20,0	19,4	32,8	23,1	22,5	20,2	13,3	13,5
19	Troms	24,7	24,8	22,7	21,4	17,2	37,1	29,3	22,8	19,3	15,6	13,8
20	Finnmark	27,3	29,6	21,6	24,7	19,6	46,5	32,7	28,0	18,9	19,4	16,0
	Hele landet <i>The whole country</i>	24,7	23,3	21,1	18,6	16,4	26,3	20,1	17,8	15,6	12,8	11,6

1) Se note 1, tabell 2.

1) See note 1, table 2.

Tabell 7. Dødeligheten for menn og kvinner av sykdommer i alt og voldsom og unaturlig død. Standardberegnete kvotienter pr. 100 000 innbyggere *Sex-specified mortality from diseases (total) and violent deaths. Standardized rates per 100 000 population*

Nr. No.	Fylke County	Alle årsaker <i>All causes</i>				Sykdommer <i>Diseases</i>				Voldsom og unaturlig død <i>Violent deaths, injuries</i>			
		1959- 1962	1964- 1967	1969- 1972	1971- 1975	1959- 1962	1964- 1967	1969- 1972	1971- 1975	1959- 1962	1964- 1967	1969- 1972	1971- 1975
M e n n Males													
01	Østfold	1 116	1 124	1 208	1 175	1 043	1 048	1 120	1 086	73	76	88	89
02	Akershus	1 050	1 055	1 096	1 058	983	981	1 020	985	67	74	76	73
03	Oslo	1 248	1 238	1 244	1 201	1 180	1 168	1 163	1 111	68	70	82	90
04	Hedmark	994	978	1 025	1 012	914	902	948	931	80	76	77	81
05	Oppland	909	959	1 007	990	846	895	925	913	63	64	82	77
06	Buskerud	1 023	1 099	1 110	1 081	945	1 025	1 033	999	78	74	77	82
07	Vestfold	1 108	1 111	1 163	1 141	1 030	1 032	1 085	1 058	78	79	78	83
08	Telemark	1 027	1 071	1 122	1 085	937	985	1 048	1 006	90	86	74	79
09	Aust-Agder	1 029	1 076	1 077	1 058	938	973	986	976	91	103	90	82
10	Vest-Agder	1 049	1 037	1 153	1 093	965	955	1 051	1 014	84	82	102	79
11	Rogaland	1 072	1 082	1 088	1 074	1 002	1 017	1 010	995	70	65	78	79
12	Hordaland ¹⁾	976	1 025	1 100	1 039	912	960	1 022	970	64	65	78	69
13	Bergen ¹⁾	1 216	1 179	.	.	1 143	1 115	.	.	73	64	.	.
14	Sogn og Fjordane ..	861	944	956	946	792	858	864	853	69	86	92	93
15	Møre og Romsdal ..	957	1 036	1 041	981	886	966	958	897	71	70	83	84
16	Sør-Trøndelag	1 051	1 080	1 130	1 100	970	1 007	1 057	1 033	81	73	73	67
17	Nord-Trøndelag ...	908	957	1 054	996	833	890	970	917	75	67	84	79
18	Nordland	1 040	1 116	1 142	1 139	951	1 025	1 058	1 051	89	91	84	88
19	Troms	1 098	1 146	1 138	1 151	998	1 059	1 054	1 061	100	87	84	90
20	Finmark	1 352	1 268	1 364	1 347	1 225	1 147	1 244	1 215	127	121	120	132
	Hele landet <i>The</i> <i>whole country</i>	1 061	1 088	1 121	1 088	984	1 012	1 039	1 006	77	76	82	82

K v i n n e r Females

01	Østfold	825	791	749	746	789	757	718	711	36	34	32	35
02	Akershus	839	738	736	704	805	706	703	674	34	32	33	30
03	Oslo	781	739	712	678	745	700	672	641	36	39	40	37
04	Hedmark	781	782	729	710	748	743	693	670	33	39	36	40
05	Oppland	809	747	699	685	779	712	668	654	30	35	30	31
06	Buskerud	788	733	730	683	756	700	692	645	32	33	38	38
07	Vestfold	794	714	696	683	756	679	663	649	38	35	33	34
08	Telemark	779	729	714	688	743	699	687	658	36	30	26	30
09	Aust-Agder	771	727	690	645	745	694	656	616	26	33	35	29
10	Vest-Agder	788	726	711	672	755	695	672	635	33	31	38	37
11	Rogaland	786	746	696	673	756	711	666	638	30	35	30	35
12	Hordaland ¹⁾	761	716	711	653	736	690	681	626	25	26	30	27
13	Bergen ¹⁾	832	751	.	.	808	720	.	.	24	31	.	.
14	Sogn og Fjordane ..	722	722	693	628	691	690	661	604	31	32	32	24
15	Møre og Romsdal ..	751	726	682	617	725	701	652	585	26	25	29	32
16	Sør-Trøndelag	822	793	750	699	788	760	721	668	34	33	29	31
17	Nord-Trøndelag ...	769	767	735	689	735	731	702	660	34	36	33	29
18	Nordland	791	751	725	716	761	720	700	691	30	31	25	25
19	Troms	780	821	789	742	750	789	754	711	30	32	35	31
20	Finmark	950	881	850	792	917	845	807	754	33	36	43	38
	Hele landet <i>The</i> <i>whole country</i>	792	749	719	684	760	715	686	651	32	34	33	33

1) Se note 1, tabell 2.

1) See note 1, table 2.

Tabell 8. Dødeligheten av sykdommer i alt for menn og kvinner i enkelte aldersgrupper.
Standardberegnete kvotienter pr. 100 000 innbyggere

Nr. No.	Fylke County	Under 15 år <i>years</i>					15-39 år <i>years</i>				
		1949- 1952	1959- 1962	1964- 1967	1969- 1972	1971- 1975	1949- 1952	1959- 1962	1964- 1967	1969- 1972	1971- 1975
M e n n											
01	Østfold	231	197	156	128	110	97	72	61	64	55
02	Akershus	187	173	132	94	84	94	56	56	48	42
03	Oslo	184	159	136	127	120	80	62	50	58	51
04	Hedmark	222	184	178	124	95	96	81	83	60	49
05	Oppland	219	150	136	122	120	94	63	54	55	47
06	Buskerud	207	184	132	123	105	67	64	86	62	60
07	Vestfold	219	171	167	108	101	111	74	75	55	48
08	Telemark	222	158	171	114	103	107	74	73	67	69
09	Aust-Agder	228	206	164	121	97	100	114	90	63	62
10	Vest-Agder	249	228	162	125	114	94	84	76	60	61
11	Rogaland	288	167	137	124	118	103	78	66	63	53
12	Hordaland ¹⁾	242	164	126	108	95	92	56	61	53	51
13	Bergen ¹⁾	188	166	111	.	.	126	84	61	.	.
14	Sogn og Fjordane ..	237	141	136	130	109	104	65	48	37	35
15	Møre og Romsdal ...	249	154	150	113	119	111	67	56	55	59
16	Sør-Trøndelag	250	152	177	142	130	112	70	65	57	49
17	Nord-Trøndelag	278	153	123	100	99	98	52	62	54	40
18	Nordland	294	184	189	140	132	126	73	65	50	47
19	Troms	345	219	204	139	116	149	68	67	75	68
20	Finnmark	484	282	187	183	138	137	100	71	74	49
	Hele landet <i>The</i> <i>whole country</i>	246	174	152	122	110	102	70	64	57	52
K v i n n e r											
01	Østfold	177	131	132	67	75	89	50	43	43	37
02	Akershus	173	120	100	72	65	82	34	30	37	37
03	Oslo	144	113	120	95	75	70	51	42	43	40
04	Hedmark	202	124	107	96	95	87	61	46	47	37
05	Oppland	153	134	113	115	96	89	60	51	39	45
06	Buskerud	175	105	79	89	76	81	55	53	46	38
07	Vestfold	164	132	131	85	84	75	45	37	45	41
08	Telemark	184	159	110	82	88	72	58	51	46	31
09	Aust-Agder	185	145	135	99	76	96	73	70	23	26
10	Vest-Agder	241	137	124	88	89	101	63	52	27	32
11	Rogaland	213	128	110	87	74	80	54	43	38	37
12	Hordaland ¹⁾	167	112	94	85	66	93	55	44	45	40
13	Bergen ¹⁾	151	111	116	.	.	64	39	35	.	.
14	Sogn og Fjordane ..	194	124	128	105	77	92	44	56	47	36
15	Møre og Romsdal ...	216	125	105	87	68	97	61	42	38	30
16	Sør-Trøndelag	183	139	122	107	92	123	62	59	40	34
17	Nord-Trøndelag	194	124	138	103	78	97	33	38	37	36
18	Nordland	256	163	153	83	92	112	49	59	46	37
19	Troms	305	154	132	114	100	147	60	50	32	31
20	Finnmark	338	200	158	126	103	167	87	38	37	38
	Hele landet <i>The</i> <i>whole country</i>	197	130	118	91	80	90	53	46	41	37

1) Se note 1, tabell 2.

Sex-specified mortality from diseases (total), by age. Standardized rates per 100 000 population

40-69 år years					70 år og over years and over					No.
1949- 1952	1959- 1962	1964- 1967	1969- 1972	1971- 1975	1949- 1952	1959- 1962	1964- 1967	1969- 1972	1971- 1975	
<i>Males</i>										
802	977	1 034	1 108	1 083	8 956	8 872	8 863	9 610	9 351	01
847	917	958	997	945	8 131	8 489	8 408	8 937	8 762	02
1 187	1 276	1 292	1 280	1 210	9 547	9 512	9 405	9 387	9 062	03
716	801	795	888	879	7 773	7 930	7 796	8 287	8 248	04
650	695	830	852	856	7 545	7 698	7 808	8 171	8 031	05
769	875	980	1 059	987	7 516	8 073	8 772	8 648	8 595	06
913	1 022	1 049	1 128	1 110	8 531	8 549	8 463	9 130	8 883	07
858	901	1 021	1 089	1 019	7 652	7 880	7 930	8 717	8 496	08
789	865	995	973	978	8 300	7 713	7 833	8 411	8 329	09
826	908	993	1 118	1 022	8 428	7 941	7 651	8 598	8 599	10
855	964	1 052	1 003	985	8 407	8 439	8 375	8 582	8 528	11
765	831	966	1 028	983	7 717	7 937	8 063	8 738	8 276	12
1 091	1 192	1 244	.	.	9 834	9 279	8 929	.	.	13
658	730	750	816	786	7 195	6 778	7 708	7 539	7 627	14
815	808	947	907	876	7 454	7 668	8 180	8 405	7 657	15
983	936	1 008	1 076	1 068	8 407	8 217	8 316	8 855	8 627	16
697	752	786	926	876	7 693	7 277	7 966	8 524	8 095	17
803	929	1 002	1 066	1 080	8 024	7 852	8 551	8 955	8 829	18
817	968	1 156	1 132	1 103	8 176	8 223	8 202	8 455	8 816	19
1 155	1 192	1 273	1 315	1 316	8 903	9 949	8 914	10 082	9 960	20
877	955	1 026	1 055	1 018	8 208	8 245	8 391	8 778	8 563	
<i>Females</i>										
748	602	593	577	565	7 957	7 472	7 099	6 861	6 818	01
711	614	548	524	512	7 903	7 760	6 774	6 917	6 599	02
705	600	581	569	558	7 685	6 925	6 391	6 158	5 846	03
677	597	590	538	528	7 620	6 894	6 996	6 578	6 356	04
702	581	543	483	463	7 516	7 393	6 733	6 468	6 410	05
654	572	540	555	506	7 474	7 226	6 708	6 514	6 168	06
668	595	537	540	502	7 442	7 070	6 300	6 190	6 205	07
686	588	560	541	512	7 246	6 765	6 482	6 535	6 305	08
686	567	537	547	508	7 496	6 875	6 355	6 105	5 813	09
685	635	557	545	470	7 742	6 745	6 382	6 373	6 187	10
666	632	608	574	523	7 678	6 860	6 456	6 091	6 001	11
678	571	548	547	483	7 089	6 933	6 510	6 421	6 042	12
707	677	610	.	.	7 305	7 498	6 580	.	.	13
670	572	524	483	425	6 407	6 289	6 446	6 361	5 993	14
688	579	497	481	442	6 902	6 656	6 880	6 356	5 703	15
712	646	619	579	536	7 524	7 167	6 972	6 769	6 315	16
696	622	539	551	508	6 859	6 723	7 001	6 659	6 377	17
706	628	569	553	550	7 436	6 837	6 552	6 653	6 546	18
715	586	665	613	562	7 574	6 873	7 167	7 068	6 772	19
916	774	743	643	571	8 206	8 014	7 536	7 608	7 299	20
696	606	571	549	516	7 445	7 008	6 657	6 469	6 199	

1) See note 1, table 2.

Tabell 9. Forholdet mellom menns og kvinners dødelighet. Dødeligheten blant kvinner = 100 *Ratio of male to female mortality. Female mortality = 100*

Nr.	Fylke <i>County</i>	Alle årsaker <i>All causes</i>				Sykdommer <i>Diseases</i>				Voldsom og unaturlig død <i>Violent deaths, injuries</i>			
		1959- 1962	1964- 1967	1969- 1972	1971- 1975	1959- 1962	1964- 1967	1969- 1972	1971- 1975	1959- 1962	1964- 1967	1969- 1972	1971- 1975
<i>A l l e a l d r e All ages</i>													
01	Østfold	141	142	161	158	132	138	156	153	203	224	275	254
02	Akershus	125	143	149	150	122	139	145	146	197	231	230	243
03	Oslo	160	168	175	177	158	167	173	173	189	179	205	243
04	Hedmark	127	125	141	143	122	121	137	139	242	195	214	203
05	Oppland	112	128	144	145	109	126	138	140	210	183	273	248
06	Buskerud	130	150	152	158	125	146	149	155	244	224	203	216
07	Vestfold	140	156	167	167	136	152	164	163	205	226	236	244
08	Telemark	132	147	157	158	126	141	153	153	250	287	286	263
09	Aust-Agder	133	148	156	164	126	140	150	158	350	312	257	283
10	Vest-Agder	133	143	162	163	128	137	156	160	255	264	268	214
11	Rogaland	136	145	156	160	133	143	152	156	233	186	260	226
12	Hordaland ¹⁾ ...	128	143	155	159	124	139	150	155	256	250	260	256
13	Bergen ¹⁾	146	157	.	.	141	155	.	.	304	206	.	.
14	Sogn og Fjordane	119	131	138	151	115	124	131	141	223	269	288	388
15	Møre og Romsdal	127	143	153	159	122	138	147	153	273	280	286	263
16	Sør-Trøndelag .	128	136	151	157	123	133	147	155	238	221	252	216
17	Nord-Trøndelag	118	125	143	145	113	122	138	139	221	186	255	272
18	Nordland	131	149	158	159	125	142	151	152	297	293	336	352
19	Troms	141	140	144	155	133	134	140	149	333	272	240	290
20	Finmark	142	144	160	170	134	136	154	161	385	336	279	347
Hele landet <i>The whole country</i>		134	145	156	159	129	142	151	155	241	224	248	248
<i>A l d e r s g r u p p e n 4 0 - 6 9 å r Ages 40-69 years</i>													
01	Østfold	169	182	204	202	162	174	192	192	357	405	647	511
02	Akershus	157	182	198	190	149	175	190	185	367	373	400	317
03	Oslo	216	226	231	224	213	222	225	217	283	290	332	333
04	Hedmark	146	143	174	178	134	135	165	166	643	333	376	484
05	Oppland	127	162	189	163	120	153	176	185	281	450	485	489
06	Buskerud	162	188	198	204	153	181	191	195	450	346	335	418
07	Vestfold	181	202	213	226	172	195	209	221	500	326	296	318
08	Telemark	163	191	208	204	153	182	201	199	384	377	441	280
09	Aust-Agder	165	203	190	202	153	185	178	193	542	820	571	488
10	Vest-Agder	153	190	214	222	143	178	205	217	480	773	426	300
11	Rogaland	162	179	186	196	153	173	175	188	600	330	600	350
12	Hordaland ¹⁾ ...	151	184	199	211	146	176	188	204	322	531	529	371
13	Bergen ¹⁾	184	213	.	.	176	204	.	.	525	631	.	.
14	Sogn og Fjordane	138	155	183	207	128	143	169	185	760	524	495	1 000
15	Møre og Romsdal	148	198	195	206	140	191	189	198	493	424	333	377
16	Sør-Trøndelag .	154	169	192	204	145	163	186	199	424	368	339	300
17	Nord-Trøndelag	130	153	178	182	121	146	168	172	371	308	479	384
18	Nordland	160	188	203	210	148	176	193	196	723	619	575	792
19	Troms	178	183	194	205	165	174	185	196	600	593	443	429
20	Finmark	169	183	218	254	154	171	205	230	678	486	475	915
Hele landet <i>The whole country</i>		166	187	201	206	158	180	192	197	420	386	423	388

1) Se note 1, tabell 2.

1) See note 1, table 2.

Tabell 10. Dødsfall etter årsak. 1971-1975 *Deaths by cause. 1971-1975*

Nr. No.	Fylke County	Alle årsaker <i>All causes</i>	Ondartede svulster <i>No. 140- 209</i>	Hjerte- og kar- sykdommer <i>No. 390- 458</i>	Sykdommer i ånde- dretts- organene <i>No. 460- 519</i>	Sykdommer i for- døyelses- organene <i>No. 520- 577</i>	Alle andre bestemte sykdommer <i>Res. no. 000-779</i>	Ubestemt ukjent årsak <i>No. 780- 796</i>	Voldsom og unaturlig død <i>No. E 800- E 999</i>
<i>D ø d s f a l l i g j e n n o m s n i t t p r . å r</i> <i>Number of deaths, annual average</i>									
01	Østfold	2 446	456	1 330	161	62	181	107	149
02	Akershus	2 447	474	1 251	210	63	204	84	161
03	Oslo	5 856	1 272	2 926	551	160	388	213	346
04	Hedmark	2 030	347	1 028	196	49	166	116	128
05	Oppland	1 861	309	935	193	45	167	107	105
06	Buskerud	2 185	393	1 129	204	54	169	96	140
07	Vestfold	1 879	362	937	155	43	170	98	114
08	Telemark	1 783	310	899	182	41	151	102	98
09	Aust-Agder	946	180	471	92	23	81	47	52
10	Vest-Agder	1 233	233	608	122	27	105	59	79
11	Rogaland	2 426	435	1 210	219	53	215	132	162
12	Hordaland	3 496	675	1 850	297	82	276	124	192
14	Sogn og Fjordane	1 094	190	516	112	21	86	102	67
15	Møre og Romsdal	2 041	379	1 046	167	48	170	91	140
16	Sør-Trøndelag..	2 348	465	1 161	208	47	185	158	124
17	Nord-Trøndelag.	1 200	215	641	92	27	102	53	70
18	Nordland	2 355	423	1 204	192	58	183	158	137
19	Troms	1 287	226	655	107	25	101	87	86
20	Finnmark	656	108	305	62	10	60	47	64
Hele landet <i>The whole country</i>		39 569	7 452	20 102	3 522	938	3 160	1 981	2 414

P r o s e n t *Percentages*

01	Østfold	100	18	55	7	3	7	4	6
02	Akershus	100	19	51	9	3	8	3	7
03	Oslo	100	21	50	9	3	7	4	6
04	Hedmark	100	17	51	10	2	8	6	6
05	Oppland	100	17	50	10	2	9	6	6
06	Buskerud	100	18	52	9	2	8	4	7
07	Vestfold	100	20	50	8	2	9	5	6
08	Telemark	100	17	51	10	2	8	6	6
09	Aust-Agder	100	19	50	10	2	9	5	5
10	Vest-Agder	100	19	49	10	2	9	5	6
11	Rogaland	100	18	50	9	2	9	5	7
12	Hordaland	100	20	53	8	2	8	4	5
14	Sogn og Fjordane	100	18	47	10	2	8	9	6
15	Møre og Romsdal	100	19	52	8	2	8	4	7
16	Sør-Trøndelag .	100	20	49	9	2	8	7	5
17	Nord-Trøndelag.	100	18	53	8	2	9	4	6
18	Nordland	100	18	51	8	2	8	7	6
19	Troms	100	18	50	8	2	8	7	7
20	Finnmark	100	16	47	9	2	9	7	10
Hele landet <i>The whole country</i>		100	19	51	9	2	8	5	6

Tabell 11. Dødeligheten for menn og kvinner etter årsak. Standardberegnete kvotienter pr. 100 000 innbyggere

Nr.	Fylke <i>County</i>	Ondartede svulster <i>No. 140-209</i>			Hjerte- og karsykdommer <i>No. 390-458</i>			Sykdommer i ånde- drettsorganene <i>No. 460-519</i>			Sykdommer i for- døyelsesorganene <i>No. 520-577</i>		
		1959- 1962	1969- 1972	1971- 1975	1959- 1962	1969- 1972	1971- 1975	1959- 1962	1969- 1972	1971- 1975	1959- 1962	1969- 1972	1971- 1975
MENN MALES													
01	Østfold	190	212	214	579	641	625	74	84	78	27	24	27
02	Akershus	181	192	197	535	590	556	80	87	84	26	20	26
03	Oslo	243	265	256	631	616	581	93	110	104	40	33	36
04	Hedmark	169	167	170	457	513	504	67	88	86	23	21	25
05	Oppland	162	163	162	432	491	484	67	94	90	25	22	22
06	Buskerud	183	195	190	502	563	551	67	86	93	28	28	25
07	Vestfold	196	214	220	535	580	559	62	92	85	35	28	28
08	Telemark	173	195	184	479	574	537	65	89	93	29	23	24
09	Aust-Agder	162	193	200	491	499	497	68	102	98	30	20	19
10	Vest-Agder	172	204	207	488	541	535	81	108	93	32	21	24
11	Rogaland	166	186	182	552	552	540	70	92	93	28	24	22
12	Hordaland ¹⁾	167	196	200	493	576	546	65	92	81	20	27	25
13	Bergen ¹⁾	232	.	.	624	.	.	85	.	.	34	.	.
14	Sogn og Fjordane	156	166	169	345	440	426	69	79	85	21	18	14
15	Møre og Romsdal	164	197	179	478	530	496	52	78	72	28	19	21
16	Sør-Trøndelag	174	217	211	497	556	552	68	93	90	29	20	17
17	Nord-Trøndelag	152	176	174	450	563	526	45	72	62	22	16	20
18	Nordland	170	197	197	496	595	587	53	80	79	24	25	24
19	Troms	188	189	207	528	575	592	66	79	86	22	19	19
20	Finmark	212	204	204	602	681	652	129	139	141	38	14	16
	Hele landet <i>The</i> <i>whole country</i>	184	202	201	518	567	547	70	92	88	27	24	25
KVINNER FEMALES													
01	Østfold	154	150	146	435	401	400	61	56	49	22	22	22
02	Akershus	156	141	140	449	383	366	71	73	72	25	20	19
03	Oslo	159	161	158	396	339	320	62	67	67	27	19	18
04	Hedmark	134	132	134	383	349	338	72	79	73	24	17	17
05	Oppland	141	125	126	399	348	330	75	69	76	25	18	18
06	Buskerud	137	143	137	420	366	338	64	69	65	26	19	18
07	Vestfold	153	149	142	396	337	327	66	59	62	25	20	15
08	Telemark	146	137	138	367	350	326	57	77	75	24	16	18
09	Aust-Agder	138	144	147	409	325	307	55	50	56	24	22	20
10	Vest-Agder	153	134	140	381	339	319	77	88	74	22	14	14
11	Rogaland	151	148	141	401	336	326	62	68	63	22	18	16
12	Hordaland ¹⁾	147	152	140	389	354	334	63	65	58	24	18	15
13	Bergen ¹⁾	175	.	.	421	.	.	85	.	.	26	.	.
14	Sogn og Fjordane	136	146	129	309	299	283	78	76	63	18	17	17
15	Møre og Romsdal	142	141	128	372	331	307	57	61	52	23	22	17
16	Sør-Trøndelag	156	161	152	384	358	327	80	72	66	33	18	18
17	Nord-Trøndelag	138	149	140	394	362	353	53	64	59	25	17	16
18	Nordland	143	144	145	380	364	350	59	67	67	29	19	21
19	Troms	131	131	136	418	397	376	52	73	69	16	18	17
20	Finmark	126	160	145	504	414	383	84	89	85	18	17	18
	Hele landet <i>The</i> <i>whole country</i>	148	147	142	395	352	335	65	68	65	25	19	17

1) Se note 1, tabell 2.

Sex-specified mortality by cause. Standardized rates per 100 000 population

Alle andre be- stemte sykdommer Residual no. 000-779			Ubestemt, ukjent årsak No. 780-796			Sykdommer i alt Diseases, total no. 000-796			Ulykker m.v. i alt Accidents, total no. E 800-E 949, E 960-E 989			Selvmord Suicide, total no. E 950-E 959			No.
1959- 1962	1969- 1972	1971- 1975	1959- 1962	1969- 1972	1971- 1975	1959- 1962	1969- 1972	1971- 1975	1959- 1962	1969- 1972	1971- 1975	1959- 1962	1969- 1972	1971- 1975	
122	96	83	51	63	59	1 043	1 120	1 086	64	72	73	8	16	16	01
106	85	81	55	46	41	983	1 020	985	56	64	61	11	12	12	02
110	91	87	63	48	47	1 180	1 163	1 110	54	66	67	14	16	23	03
119	95	78	79	64	68	914	948	931	61	60	63	19	17	18	04
96	96	95	64	59	60	846	925	913	49	62	56	14	20	20	05
107	94	85	58	67	55	945	1 033	999	61	61	66	17	16	16	06
134	111	101	68	60	65	1 030	1 085	1 058	63	66	69	14	12	14	07
122	97	95	69	70	73	937	1 048	1 006	79	61	65	11	13	15	08
121	99	96	66	73	66	938	986	976	78	76	68	12	14	14	09
127	102	91	65	75	64	965	1 051	1 014	67	91	68	17	11	10	10
108	84	88	78	72	70	1 002	1 010	995	60	69	67	8	9	12	11
105	93	70	62	38	39	912	1 022	970	56	66	60	8	12	10	12
114	.	.	54	.	.	1 143	.	.	63	.	.	10	.	.	13
107	85	79	94	76	80	792	864	853	56	78	80	11	14	13	14
96	84	80	68	50	49	886	958	898	63	73	74	8	10	10	15
115	95	85	87	76	78	970	1 057	1 033	71	64	56	10	9	11	16
109	89	84	55	54	51	833	970	917	64	75	68	10	9	12	17
111	84	83	97	77	81	951	1 058	1 051	80	75	77	9	9	9	18
111	89	76	83	103	81	998	1 054	1 061	92	74	80	8	10	10	19
131	104	100	113	102	102	1 225	1 244	1 215	109	112	121	18	8	11	20
114	91	85	71	63	61	984	1 039	1 007	65	69	68	12	13	14	
81	62	67	36	27	27	789	718	711	33	29	32	3	3	3	01
72	63	57	32	23	20	805	703	674	30	29	26	4	4	4	02
75	62	56	26	24	22	745	672	641	30	32	30	6	8	8	03
76	80	77	59	36	31	748	693	670	31	31	36	2	5	4	04
80	73	69	59	35	35	779	668	654	26	27	27	3	3	4	05
67	65	62	42	30	25	756	692	645	29	31	32	3	7	6	06
75	66	72	41	32	31	756	663	649	34	28	28	4	5	6	07
99	74	71	50	33	30	743	687	658	33	23	26	3	3	4	08
85	89	63	34	26	23	745	656	616	24	33	26	3	2	3	09
79	71	65	43	26	23	755	672	635	29	35	34	4	3	3	10
71	67	64	49	29	28	756	666	638	27	27	32	2	3	3	11
61	68	58	52	24	21	736	681	626	20	26	22	4	4	5	12
67	.	.	34	.	.	808	.	.	22	.	.	2	.	.	13
63	61	55	87	62	56	691	661	603	28	29	19	3	3	5	14
65	64	58	66	33	23	725	652	585	24	25	27	2	4	5	15
75	71	63	60	41	43	788	721	669	31	26	28	2	3	3	16
72	75	66	53	35	26	735	702	660	31	30	26	3	3	3	17
74	60	65	76	46	43	761	700	691	28	23	24	2	2	2	18
73	70	66	60	65	47	750	754	711	29	30	25	1	5	6	19
90	78	75	95	49	48	917	807	754	32	42	35	-	1	2	20
75	67	63	52	33	29	760	686	651	29	29	28	3	4	5	

1) See note 1, table 2.

Tabell 12. Dødeligheten for menn og kvinner av hjerte- og karsykdommer, etter diagnose.
 Standardberegnete kvotienter pr. 100 000 innbyggere

Nr.	Fylke County	Hjerte- og karsykdommer i alt				Karlesjoner i sentral- nervesystemet			
		No. 390-458				No. 430-438			
		1959- 1962	1964- 1967	1969- 1972	1971- 1975	1959- 1962	1964- 1967	1969- 1972	1971- 1975
MENN MALES									
01	Østfold	579	611	641	625	167	172	193	177
02	Akershus	535	560	590	556	155	152	152	123
03	Oslo	631	617	616	581	168	152	144	126
04	Hedmark	457	473	513	504	153	151	138	143
05	Oppland	432	481	491	484	133	134	125	121
06	Buskerud	502	569	563	551	155	170	157	150
07	Vestfold	535	569	580	559	150	152	150	146
08	Telemark	479	522	574	537	138	125	140	128
09	Aust-Agder	491	501	499	497	147	147	138	136
10	Vest-Agder	488	515	541	535	128	123	128	134
11	Rogaland	552	565	552	540	162	160	149	142
12	Hordaland ¹⁾	493	523	576	546	130	125	139	127
13	Bergen ¹⁾	624	603	.	.	178	147	.	.
14	Sogn og Fjordane	345	416	440	426	113	130	132	123
15	Møre og Romsdal	478	549	530	496	149	147	136	118
16	Sør-Trøndelag	497	520	556	552	143	142	143	131
17	Nord-Trøndelag	450	500	563	526	152	151	185	167
18	Nordland	496	560	595	587	152	155	159	143
19	Troms	528	593	575	592	165	170	155	138
20	Finnmark	602	642	681	652	167	180	181	133
	Hele landet <i>The whole country</i> ..	518	549	567	547	151	149	148	136
KVINNER FEMALES									
01	Østfold	435	438	401	400	166	165	157	159
02	Akershus	449	383	383	366	164	132	132	120
03	Oslo	396	370	339	320	149	127	115	106
04	Hedmark	383	389	349	338	162	161	143	132
05	Oppland	399	363	348	330	149	127	126	114
06	Buskerud	420	383	366	338	161	157	142	125
07	Vestfold	396	343	337	327	153	125	113	116
08	Telemark	367	350	350	326	122	123	113	109
09	Aust-Agder	409	360	325	307	163	143	122	118
10	Vest-Agder	381	353	339	319	122	102	123	124
11	Rogaland	401	370	336	326	154	137	124	118
12	Hordaland ¹⁾	389	358	354	334	130	116	117	106
13	Bergen ¹⁾	421	367	.	.	148	113	.	.
14	Sogn og Fjordane	309	314	299	283	126	137	111	112
15	Møre og Romsdal	372	364	331	307	145	138	121	108
16	Sør-Trøndelag	384	383	358	327	146	145	132	119
17	Nord-Trøndelag	394	378	362	353	159	152	155	144
18	Nordland	380	368	364	350	154	155	145	131
19	Troms	418	424	397	376	169	180	158	136
20	Finnmark	504	455	414	383	218	181	148	132
	Hele landet <i>The whole country</i> ..	395	373	352	335	150	138	128	119

1) Se note 1, tabell 2.

Sex-specified mortality from cardiovascular diseases, by diagnosis. Standardized rates per 100 000 population

Diagnose <i>Diagnosis</i>												
Ischemisk hjertesykdom				Av dette: Koronarsykdom, hjerteinfarkt				Andre <i>Other</i>				No.
No. 410-414				No. 410-412, 3								
1959- 1962	1964- 1967	1969- 1972	1971- 1975	1959- 1962	1964- 1967	1969- 1972	1971- 1975	1959- 1962	1964- 1967	1969- 1972	1971- 1975	
311	361	368	368	199	251	283	294	101	78	80	80	01
283	327	350	339	185	233	279	282	97	81	88	94	02
372	383	382	364	289	312	339	329	91	82	90	91	03
223	267	300	283	156	190	229	231	81	55	75	78	04
217	273	282	280	137	190	206	217	82	74	84	83	05
260	320	304	312	174	221	245	254	87	79	102	89	06
315	333	329	317	228	249	274	278	70	84	101	96	07
250	332	343	319	169	245	278	252	91	65	91	90	08
260	277	271	265	175	207	240	237	84	77	90	96	09
286	331	324	306	179	218	243	248	74	61	89	95	10
311	336	336	326	226	245	263	274	79	69	67	72	11
268	314	349	334	180	228	278	276	95	84	88	85	12
335	389	.	.	250	299	.	.	111	67	.	.	13
169	219	242	234	115	145	196	194	63	67	66	69	14
250	339	323	312	173	248	269	265	79	63	71	66	15
268	302	332	331	199	235	294	286	86	76	81	90	16
230	292	314	297	153	190	247	232	68	57	64	62	17
267	334	358	356	188	242	290	299	77	71	78	88	18
271	343	353	375	193	254	314	344	92	80	67	79	19
348	411	402	426	265	338	337	376	87	51	98	93	20
282	327	335	327	199	241	274	275	85	73	84	84	
177	204	169	169	85	98	107	110	92	69	75	72	01
171	174	166	157	83	97	111	117	114	77	85	89	02
168	177	155	148	105	119	123	120	79	66	69	66	03
135	169	144	137	72	92	84	92	86	59	62	69	04
145	155	136	129	61	74	79	81	105	81	86	87	05
164	154	143	137	83	81	97	93	95	72	81	76	06
157	150	143	130	85	89	107	98	86	68	81	81	07
150	161	157	143	73	87	102	94	95	66	80	74	08
159	153	129	112	81	76	97	92	87	64	74	77	09
177	192	149	123	77	93	90	84	82	59	67	72	10
176	174	155	143	100	96	104	106	71	59	57	65	11
158	164	164	157	79	91	109	108	101	78	73	71	12
179	185	.	.	98	105	.	.	94	69	.	.	13
112	122	116	106	54	55	75	78	71	55	72	65	14
157	170	143	138	78	89	103	102	70	56	67	61	15
152	168	151	129	87	111	115	97	86	70	75	79	16
148	169	148	153	78	73	90	95	87	57	59	56	17
137	155	151	142	70	80	107	105	89	58	68	67	18
151	168	174	166	76	94	137	144	98	76	65	74	19
184	210	186	178	113	143	139	147	102	64	80	73	20
158	169	152	143	84	95	106	105	87	66	72	73	

1) See note 1, table 2.

Tabell 13. Dødeligheten for menn og kvinner av ondartede svulster, etter primærsete. Standardberegnete kvotienter pr. 100 000 innbyggere

Nr.	Fylke County	I alt All sites				Spiserøret, magesekken og tarmene			
		No. 140-209				No. 150-154			
		1959- 1962	1964- 1967	1969- 1972	1971- 1975	1959- 1962	1964- 1967	1969- 1972	1971- 1975
MENN MALES									
01	Østfold	190	192	212	214	70	67	65	60
02	Akershus	181	179	192	197	64	57	56	52
03	Oslo	243	261	265	256	85	80	70	67
04	Hedmark	169	157	167	170	67	58	57	56
05	Oppland	162	160	163	162	59	59	50	48
06	Buskerud	183	194	195	190	71	69	62	54
07	Vestfold	196	191	214	220	74	66	60	62
08	Telemark	173	181	195	184	67	56	69	57
09	Aust-Agder	162	193	193	200	53	55	55	49
10	Vest-Agder	172	163	204	207	46	48	60	50
11	Rogaland	166	175	186	182	61	59	59	50
12	Hordaland ¹⁾	167	179	196	200	64	65	58	59
13	Bergen ¹⁾	232	226	.	.	78	77	.	.
14	Sogn og Fjordane	156	156	166	169	70	69	62	54
15	Møre og Romsdal	164	171	197	179	68	65	66	51
16	Sør-Trøndelag	174	188	217	211	67	65	68	65
17	Nord-Trøndelag	152	156	176	174	62	60	59	47
18	Nordland	170	183	197	197	73	68	68	62
19	Troms	188	175	189	207	68	63	64	60
20	Finmark	212	182	204	204	94	62	73	62
	Hele landet <i>The whole country</i>	184	190	202	201	69	65	62	57
KVINNER FEMALES									
01	Østfold	154	144	150	146	44	42	44	38
02	Akershus	156	145	141	140	46	42	36	34
03	Oslo	159	152	161	158	43	44	42	39
04	Hedmark	134	133	132	134	41	42	33	32
05	Oppland	141	133	125	126	44	35	32	31
06	Buskerud	137	137	143	137	41	38	34	32
07	Vestfold	153	149	149	142	43	40	37	32
08	Telemark	146	146	137	138	50	42	34	30
09	Aust-Agder	138	152	144	147	35	40	40	35
10	Vest-Agder	153	140	134	140	36	31	32	36
11	Rogaland	151	143	148	141	48	39	37	37
12	Hordaland ¹⁾	147	148	152	140	50	45	45	38
13	Bergen ¹⁾	175	165	.	.	50	51	.	.
14	Sogn og Fjordane	136	122	146	129	46	36	37	33
15	Møre og Romsdal	142	132	141	128	44	40	45	37
16	Sør-Trøndelag	156	157	161	152	47	42	41	40
17	Nord-Trøndelag	138	149	149	140	42	46	38	34
18	Nordland	143	131	144	145	40	38	40	36
19	Troms	131	141	131	136	38	38	32	32
20	Finmark	126	133	160	145	29	35	47	39
	Hele landet <i>The whole country</i>	148	144	147	142	44	41	39	36

1) Se note 1, tabell 2.

Sex-specified mortality from malignant neoplasms, by primary site. Standardized rates per 100 000 population.

		Primærsete Primary site																
		Luftrør, bronkier og lunger				Lymfatiske og bloddannende organer				Brystkjertelen				Livmoren				
		No. 162				No. 200-209				No. 174				No. 180-182				
		1959-1962	1964-1967	1969-1972	1971-1975	1959-1962	1964-1967	1969-1972	1971-1975	1959-1962	1964-1967	1969-1972	1971-1975	1959-1962	1964-1967	1969-1972	1971-1975	
18	20	29	36	20	17	20	19	01	
16	19	26	28	20	20	17	20	02	
37	47	57	53	23	24	21	20	03	
9	10	12	12	21	19	22	18	04	
10	10	11	13	20	21	21	22	05	
15	17	28	28	26	20	19	17	06	
26	23	34	37	20	15	22	21	07	
11	22	23	25	22	22	17	16	08	
15	22	24	32	23	20	18	17	09	
14	18	31	35	26	19	18	25	10	
12	21	20	26	13	15	17	18	11	
10	14	26	26	14	16	17	20	12	
27	30	.	.	15	19	13	
5	10	11	13	19	16	15	18	14	
16	14	21	23	18	16	19	18	15	
13	20	26	27	16	21	19	17	16	
7	8	10	15	17	23	20	21	17	
9	15	26	26	20	19	18	16	18	
14	15	22	28	20	20	18	19	19	
24	28	34	44	18	22	12	15	20	
17	21	28	29	20	19	19	19		
5	4	5	7	14	12	15	15	25	24	22	24	11	10	13	11		01	
5	4	5	6	13	11	15	13	22	23	22	23	15	11	10	13		02	
6	8	11	11	13	13	15	13	26	23	25	26	13	14	13	14		03	
1	2	3	2	12	14	10	9	19	22	24	24	13	12	11	12		04	
2	3	2	2	14	13	11	13	21	21	23	24	11	9	11	10		05	
3	2	4	5	10	12	13	12	24	23	27	26	10	11	10	9		06	
3	4	4	5	9	16	10	10	27	23	28	26	17	19	16	13		07	
3	4	4	5	11	15	12	12	24	28	28	28	12	11	11	12		08	
4	3	5	5	13	10	16	16	23	30	26	26	13	17	14	15		09	
4	5	6	5	12	17	15	14	28	27	25	27	10	9	11	10		10	
3	4	4	5	10	13	12	12	27	24	27	24	13	11	12	10		11	
3	5	5	4	13	12	12	12	23	25	27	26	12	11	14	10		12	
4	5	.	.	14	19	.	.	31	30	.	.	16	12	.	.		13	
4	1	4	4	8	13	16	16	25	25	26	23	9	9	8	7		14	
5	2	5	5	14	12	12	13	21	19	23	22	13	12	9	9		15	
2	4	5	6	10	13	12	12	23	26	28	26	15	17	14	13		16	
1	2	4	4	10	14	17	14	24	29	27	23	10	13	12	12		17	
5	2	6	6	12	11	11	11	20	19	20	24	13	11	15	12		18	
3	2	3	4	9	11	10	13	20	26	21	19	8	12	11	8		19	
2	3	8	11	9	14	11	10	17	20	14	19	11	15	10	11		20	
4	4	5	6	12	13	13	13	24	24	25	25	13	12	12	11			

1) See note 1, table 2.

Tabell 14. Dødeligheten av utvalgte årsaker for menn og kvinner. Standardberegnete kvotienter pr. 100 000 innbyggere

Nr.	Fylke County	Hjerte- og karsykdommer i alt				Karlesjoner i sentralnervesystemet			
		No. 390-458				No. 430-438			
		1959- 1962	1964- 1967	1969- 1972	1971- 1975	1959- 1962	1964- 1967	1969- 1972	1971- 1975
M e n n									
Alle aldre <i>All ages</i>									
01	Østfold	579	611	641	625	167	172	193	177
02	Akershus	535	560	590	556	155	152	152	123
03	Oslo	631	617	616	581	168	152	144	126
04	Hedmark	457	473	513	504	153	151	138	143
05	Oppland	432	481	491	484	133	134	125	121
06	Buskerud	502	569	563	551	155	170	157	150
07	Vestfold	535	569	580	559	150	152	150	146
08	Telemark	479	522	574	537	138	125	140	128
09	Aust-Agder	491	501	499	497	147	147	138	136
10	Vest-Agder	488	515	541	535	128	123	128	134
11	Rogaland	552	565	552	540	162	160	149	142
12	Hordaland ¹⁾	493	523	576	546	130	125	139	127
13	Bergen ¹⁾	624	603	.	.	178	147	.	.
14	Sogn og Fjordane	345	416	440	426	113	130	132	123
15	Møre og Romsdal	478	549	530	496	149	147	136	118
16	Sør-Trøndelag	497	520	556	552	143	142	143	131
17	Nord-Trøndelag	450	500	563	526	152	151	185	167
18	Nordland	496	560	595	587	152	155	159	143
19	Troms	528	593	575	592	165	170	155	138
20	Finnmark	602	642	681	652	167	180	181	133
Hele landet <i>The whole country</i>		518	549	567	547	151	149	148	136

K v i n n e r

01	Østfold	435	438	401	400	166	165	157	159
02	Akershus	449	383	383	366	164	132	132	120
03	Oslø	396	370	339	320	149	127	115	106
04	Hedmark	383	389	349	338	162	161	143	132
05	Oppland	399	363	348	330	149	127	126	114
06	Buskerud	420	383	366	338	161	157	142	125
07	Vestfold	396	343	337	327	153	125	113	116
08	Telemark	367	350	350	326	122	123	113	109
09	Aust-Agder	409	360	325	307	163	143	122	118
10	Vest-Agder	381	353	339	319	122	102	123	124
11	Rogaland	401	370	336	326	154	137	124	118
12	Hordaland ¹⁾	389	358	354	334	130	116	117	106
13	Bergen ¹⁾	421	367	.	.	148	113	.	.
14	Sogn og Fjordane	309	314	299	283	126	137	111	112
15	Møre og Romsdal	372	364	331	307	145	138	121	108
16	Sør-Trøndelag	384	383	358	327	146	145	132	119
17	Nord-Trøndelag	394	378	362	353	159	152	155	144
18	Nordland	380	368	364	350	154	155	145	131
19	Troms	418	424	397	376	169	180	158	136
20	Finnmark	504	455	414	383	218	181	148	132
Hele landet <i>The whole country</i>		395	373	352	335	150	138	128	119

1) Se note 1, tabell 2.

Sex-specified mortality from selected causes. Standardized rates per 100 000 population

Diagnose <i>Diagnosis</i>																No.
Ischemisk hjertesykdom No. 410-414				Ondartede svulster No. 140-209				Alle andre sykdommer Res. no. 000-779				Ubestemt, ukjent årsak No. 780-796				
1959- 1962	1964- 1967	1969- 1972	1971- 1975	1959- 1962	1964- 1967	1969- 1972	1971- 1975	1959- 1962	1964- 1967	1969- 1972	1971- 1975	1959- 1962	1964- 1967	1969- 1972	1971- 1975	
311	361	368	368	190	192	212	214	223	192	204	188	51	53	63	59	01
283	327	350	339	181	179	192	197	212	183	192	191	55	59	46	41	02
372	383	382	364	243	261	265	256	243	228	234	227	63	62	48	47	03
223	267	300	283	169	157	167	170	209	206	204	189	79	66	64	68	04
217	273	282	280	162	160	163	162	188	196	212	207	64	58	59	60	05
260	320	304	312	183	194	195	190	202	189	208	203	58	73	67	55	06
315	333	329	317	196	191	214	220	231	204	231	214	68	68	60	65	07
250	332	343	319	173	181	195	184	216	205	209	212	69	77	70	73	08
260	277	271	265	162	193	193	200	219	210	221	213	66	69	73	66	09
286	331	324	306	172	163	204	207	240	218	231	207	65	59	75	65	10
311	336	336	326	166	175	186	182	206	193	200	203	78	84	72	70	11
268	314	349	334	167	179	196	200	190	188	212	185	62	70	38	39	12
335	389	.	.	232	226	.	.	233	226	.	.	54	60	.	.	13
169	219	242	234	156	156	166	169	197	184	182	178	94	102	76	80	14
250	339	323	312	164	171	197	179	176	176	181	173	68	70	50	49	15
268	302	332	331	174	188	217	211	212	201	208	192	87	98	76	78	16
230	292	314	297	152	156	176	174	176	170	177	166	55	64	54	51	17
267	334	358	356	170	183	197	197	188	200	189	185	97	82	77	82	18
271	343	353	375	188	175	189	207	199	186	187	182	83	105	103	80	19
348	411	402	426	212	182	204	204	298	215	257	257	113	108	102	102	20
282	327	335	327	184	190	202	201	211	200	207	197	71	73	63	61	
Males																
177	204	169	169	154	144	150	146	164	142	140	138	36	33	27	27	01
171	174	166	157	156	145	141	140	168	147	156	148	32	31	23	20	02
168	177	155	148	159	152	161	158	164	149	148	141	26	29	24	22	03
135	169	144	137	134	133	132	134	172	172	176	166	59	49	36	32	04
145	155	136	129	141	133	125	126	180	173	160	163	59	43	35	35	05
164	154	143	137	137	137	143	137	157	136	153	145	42	44	30	25	06
157	150	143	130	153	149	149	142	166	149	145	149	41	38	32	31	07
150	161	157	143	146	146	137	138	180	155	167	164	50	48	33	30	08
159	153	129	112	138	152	144	147	164	153	161	140	34	29	26	23	09
177	192	149	123	153	140	134	140	178	171	173	153	43	31	26	23	10
176	174	155	143	151	143	148	141	155	152	153	143	49	46	29	28	11
158	164	164	157	147	148	152	140	148	142	151	131	52	42	24	21	12
179	185	.	.	175	165	.	.	178	158	.	.	34	30	.	.	13
112	122	116	106	136	122	146	129	159	164	154	134	87	90	62	57	14
157	170	143	138	142	132	141	128	145	154	147	127	66	51	33	23	15
152	168	151	129	156	157	161	152	188	162	161	146	60	58	41	43	16
148	169	148	153	138	149	149	140	150	150	156	141	53	54	35	26	17
137	155	151	142	143	131	144	145	162	153	146	153	76	68	46	43	18
151	168	174	166	131	141	131	136	141	154	161	152	60	70	65	47	19
184	210	186	178	126	133	160	145	192	188	184	178	95	69	49	48	20
158	169	152	143	148	144	147	142	165	153	154	145	52	45	33	29	
Females																

1) See note 1, table 2.

Tabell 14 (forts.). Dødeligheten av utvalgte årsaker for menn og kvinner. Standardberegnete kvotienter pr. 100 000 innbyggere

Nr. Fylke	Hjerte- og karsykdommer i alt				Karlesjoner i sentralnervesystemet				
	No. 390-458				No. 430-438				
	1959- 1962	1964- 1967	1969- 1972	1971- 1975	1959- 1962	1964- 1967	1969- 1972	1971- 1975	
Aldersgruppen 40-69 år <i>Ages 40-69 years</i>								M e n n	
01	Østfold	549	602	610	576	106	114	104	82
02	Akershus	480	541	562	530	95	104	95	76
03	Oslo	651	656	679	642	105	114	107	93
04	Hedmark	418	457	492	491	90	84	79	92
05	Oppland	316	446	476	469	63	76	81	74
06	Buskerud	465	518	555	525	81	91	88	82
07	Vestfold	535	577	576	572	93	96	75	81
08	Telemark	447	565	582	532	92	65	79	66
09	Aust-Agder	437	505	513	486	64	87	75	66
10	Vest-Agder	471	542	531	522	69	74	84	79
11	Rogaland	538	576	545	521	83	88	81	74
12	Hordaland ¹⁾	430	534	592	559	78	76	83	74
13	Bergen ¹⁾	628	656	.	.	97	86	.	.
14	Sogn og Fjordane	333	398	445	404	66	82	83	70
15	Møre og Romsdal	422	550	504	496	74	85	58	63
16	Sør-Trøndelag	501	563	608	586	88	90	86	74
17	Nord-Trøndelag	409	443	512	493	103	78	101	90
18	Nordland	492	581	598	589	91	81	86	83
19	Troms	513	679	640	647	86	117	106	92
20	Finnmark	647	770	766	764	114	123	127	96
	Hele landet <i>The whole country</i>	498	563	576	553	89	92	88	80
K v i n n e r									
01	Østfold	262	283	243	240	90	86	72	69
02	Akershus	265	240	211	205	84	70	65	61
03	Oslo	244	234	210	205	76	68	59	57
04	Hedmark	261	278	211	201	100	98	82	74
05	Oppland	255	214	188	174	96	70	68	54
06	Buskerud	253	229	214	192	87	75	69	60
07	Vestfold	242	209	204	175	96	68	49	43
08	Telemark	210	211	216	181	65	60	56	55
09	Aust-Agder	228	186	185	176	79	70	65	52
10	Vest-Agder	228	235	187	154	65	59	60	48
11	Rogaland	278	246	202	181	88	79	65	56
12	Hordaland ¹⁾	253	228	225	188	63	60	65	48
13	Bergen ¹⁾	262	249	.	.	80	62	.	.
14	Sogn og Fjordane	216	223	161	139	82	84	50	43
15	Møre og Romsdal	263	192	190	178	99	69	58	54
16	Sør-Trøndelag	260	267	231	210	82	85	76	64
17	Nord-Trøndelag	277	205	224	207	109	81	89	76
18	Nordland	271	261	232	223	104	101	81	75
19	Troms	298	317	282	260	111	124	91	76
20	Finnmark	430	391	256	218	191	147	76	55
	Hele landet <i>The whole country</i>	256	241	214	197	87	77	67	59

1) Se note 1, tabell 2.

Sex-specified mortality from selected causes. Standardized rates per 100 000 population

Diagnose																No.
Ischemisk hjertesykdom No. 410-414				Ondartede svulster No. 140-209				Alle andre sykdommer Res. no. 000-779				Ubestemt, ukjent årsak No. 780-796				
1959- 1962	1964- 1967	1969- 1972	1971- 1975	1959- 1962	1964- 1967	1969- 1972	1971- 1975	1959- 1962	1964- 1967	1969- 1972	1971- 1975	1959- 1962	1964- 1967	1969- 1972	1971- 1975	
360	407	441	439	235	228	269	280	159	143	158	155	34	61	71	72	01
312	369	402	389	245	233	243	238	150	125	145	136	42	59	47	41	02
448	455	482	464	333	343	345	326	199	196	191	184	93	97	65	58	03
269	314	354	340	189	178	200	199	149	113	140	123	45	47	56	67	04
198	309	326	328	202	203	192	208	132	134	131	131	45	47	53	48	05
304	356	381	379	226	240	268	252	131	151	154	146	53	71	82	64	06
371	399	427	417	262	258	288	299	174	151	196	162	51	63	68	78	07
281	431	433	387	209	220	265	237	175	156	154	152	70	80	88	98	08
287	330	346	344	187	238	227	248	170	175	153	175	71	77	80	69	09
335	401	366	370	218	216	287	268	159	169	187	141	60	66	113	91	10
373	404	406	381	211	241	231	241	153	140	143	136	62	95	84	87	11
284	376	438	413	229	235	249	250	127	133	151	131	45	64	36	43	12
401	478	.	.	308	301	.	.	183	194	.	.	73	93	.	.	13
203	246	305	287	220	182	204	204	134	100	117	107	43	70	50	71	14
279	404	395	384	216	217	227	223	127	125	117	104	43	55	59	53	15
347	389	446	437	210	239	273	289	145	118	119	116	80	88	76	77	16
242	311	357	349	190	182	219	207	113	109	129	113	40	52	66	63	17
338	436	462	445	220	231	248	271	148	117	131	124	69	73	89	96	18
340	486	475	496	252	243	258	268	132	111	122	97	71	123	112	91	19
483	599	562	583	312	252	285	288	158	146	153	137	75	105	111	127	20
333	396	418	405	241	244	259	258	156	145	151	139	60	74	69	68	
Females																
110	137	116	118	226	208	216	210	99	82	97	94	15	20	21	21	01
109	127	107	104	230	216	204	209	104	75	95	85	15	17	14	13	02
110	117	105	104	233	227	243	241	102	91	96	97	21	29	20	15	03
99	124	97	86	198	194	203	215	115	94	100	93	23	24	24	19	04
81	75	75	79	190	203	186	183	115	102	93	88	21	24	16	18	05
95	88	100	95	199	197	218	214	100	89	100	86	20	25	23	14	06
104	94	102	87	238	218	222	225	105	90	95	86	10	20	19	16	07
92	103	111	87	229	224	201	218	131	100	100	91	18	25	24	22	08
91	75	83	76	211	241	226	223	110	96	123	90	18	14	13	19	09
92	126	87	68	277	196	228	215	106	110	111	89	24	16	19	12	10
133	110	99	87	235	223	240	228	101	109	102	89	18	30	30	25	11
117	107	108	97	217	216	223	216	86	87	87	69	15	17	12	10	12
95	123	.	.	262	242	.	.	128	98	.	.	25	21	.	.	13
80	88	55	57	217	180	212	194	112	94	96	74	27	27	14	18	14
110	87	93	93	217	190	197	185	88	96	79	68	11	19	15	11	15
114	125	107	94	242	223	241	219	120	106	90	92	24	23	17	15	16
104	76	101	98	210	210	214	207	108	94	86	74	27	30	27	20	17
100	112	109	103	224	183	197	216	108	98	100	85	25	27	24	26	18
119	126	147	139	181	209	190	194	78	99	108	81	29	40	33	27	19
156	175	135	127	172	222	245	209	136	99	96	104	36	31	46	40	20
106	110	103	96	224	213	219	216	106	93	96	86	20	24	20	17	

1) See note 1, table 2.

Tabell 16. Dødeligheten for menn og kvinner av utvalgte årsaker i 1971-1975 i forhold til dødeligheten i 1959-1962 og 1964-1967 *Sex-specified mortality from selected causes in 1971-1975 compared to 1959-1962 and 1964-1967*

Nr. No.	Fylke County	Hjerte- og karsykdommer i alt No. 390-458		Karlesjoner i sentral- nervesys- temet No. 430-438		Ischemisk hjertesykdom No. 410-414		Ondartede svulster No. 140-209		Alle andre sykdommer Res. no. 000-779		Ubestemt ukjent årsak No. 780-796	
		Menn Males	Kvinner Females	M.M.	K.F.	M.M.	K.F.	M.M.	K.F.	M.M.	K.F.	M.M.	K.F.
1959-1962 = 100													
A l l e a l d r e <i>All ages</i>													
01	Østfold	108	92	106	96	118	95	113	95	84	84	116	75
02	Akershus	104	82	79	73	120	92	109	90	90	88	75	63
03	Oslo	92	81	75	71	98	88	105	99	93	86	75	85
04	Hedmark	110	88	93	81	127	101	101	100	90	97	86	54
05	Oppland	112	83	91	77	129	89	100	89	110	91	94	59
06	Buskerud	110	80	97	78	120	84	104	100	100	92	95	60
07	Vestfold	104	83	97	76	101	83	112	93	93	90	96	76
08	Telemark	112	89	93	89	128	95	106	95	98	91	106	60
09	Aust-Agder	101	75	93	72	102	70	123	107	97	85	100	68
10	Vest-Agder	110	84	105	102	107	69	120	92	86	86	100	53
11	Rogaland	98	81	88	77	105	81	110	93	99	92	90	57
12	Hordaland ¹⁾
14	Sogn og Fjordane	123	92	109	89	138	95	108	95	90	84	85	66
15	Møre og Romsdal	104	83	79	74	125	88	109	90	98	88	72	35
16	Sør-Trøndelag	111	85	92	82	124	85	121	97	91	78	90	72
17	Nord-Trøndelag	117	90	110	91	129	103	114	101	94	94	93	49
18	Nordland	118	92	94	85	133	104	116	101	98	94	85	57
19	Troms	112	90	84	80	138	110	110	104	91	108	96	78
20	Finmark	108	76	80	61	122	97	96	115	86	93	90	51
Hele landet <i>The whole country ...</i>		106	85	90	79	116	91	109	96	93	88	86	56
A l d e r s g r u p p e n 4 0 - 6 9 å r <i>Ages 40-69 years</i>													
01	Østfold	105	92	77	77	122	107	119	93	97	95	212	140
02	Akershus	110	77	80	73	125	95	97	91	91	82	98	87
03	Oslo	99	84	89	75	104	95	98	103	92	95	62	71
04	Hedmark	117	77	102	74	126	87	105	109	83	81	149	83
05	Oppland	148	68	117	56	166	98	103	96	99	77	107	86
06	Buskerud	113	76	101	69	125	100	112	108	111	86	121	70
07	Vestfold	107	72	87	45	112	84	114	95	93	82	153	160
08	Telemark	119	86	72	85	138	95	113	95	87	69	140	122
09	Aust-Agder	111	77	103	66	120	84	133	106	103	82	97	106
10	Vest-Agder	111	68	114	74	110	74	123	78	89	84	152	50
11	Rogaland	97	65	89	64	102	65	114	97	89	88	140	139
12	Hordaland ¹⁾
14	Sogn og Fjordane	121	64	106	52	141	71	93	89	80	66	165	67
15	Møre og Romsdal	118	68	85	55	138	85	103	85	82	77	123	100
16	Sør-Trøndelag	117	81	84	78	126	82	138	90	80	77	96	63
17	Nord-Trøndelag	121	75	87	70	144	94	109	99	100	69	158	74
18	Nordland	120	82	91	72	132	103	123	96	84	79	139	104
19	Troms	126	87	107	68	146	117	106	107	73	104	128	93
20	Finmark	118	51	84	29	121	81	92	122	87	76	169	111
Hele landet <i>The whole country ...</i>		111	77	90	68	122	91	107	96	89	81	113	85

1) Se note 1, tabell 2.

1) See note 1, table 2.

Tabell 16 (forts.). Dødeligheten for menn og kvinner av utvalgte årsaker i 1971-1975 i forhold til dødeligheten i 1959-1962 og 1964-1967 *Sex-specified mortality from selected causes in 1971-1975 compared to 1959-1962 and 1964-1967*

Nr.	Fylke	Hjerte- og karsykdommer i alt No. 390-458		Karlesjoner i sentralnervesystemet No. 430-438		Ischemisk hjertesykdom No. 410-414		Ondartede svulster No. 140-209		Alle andre sykdommer Res. no. 000-779		Ubestemt, ukjent årsak No. 780-796				
		Menn	Kvinner	M.	K.	M.	K.	M.	K.	M.	K.	M.	K.			
1964-1967 = 100													A l l e a l d r e		All ages	
01	Østfold	102	91	103	96	102	83	111	101	98	97	111	82			
02	Akershus	99	96	81	91	104	90	110	97	104	101	69	65			
03	Oslo	94	86	83	83	95	84	98	104	100	95	76	76			
04	Hedmark	107	87	95	82	106	81	108	101	92	97	103	65			
05	Oppland	101	91	90	90	103	83	101	95	106	94	103	81			
06	Buskerud	97	88	88	80	98	89	98	100	107	107	75	57			
07	Vestfold	98	95	96	93	95	87	115	95	105	100	96	82			
08	Telemark	103	93	102	89	96	89	102	95	103	106	95	63			
09	Aust-Agder	99	85	93	83	96	73	104	97	101	92	96	79			
10	Vest-Agder	104	90	109	122	92	64	127	100	95	89	110	74			
11	Rogaland	96	88	89	86	97	82	104	99	105	94	83	61			
12	Hordaland ¹⁾			
14	Sogn og Fjordane ..	102	90	95	82	107	87	108	106	97	82	78	63			
15	Møre og Romsdal ...	90	84	80	78	92	81	105	97	98	82	70	45			
16	Sør-Trøndelag	106	85	92	82	110	77	112	97	96	90	80	74			
17	Nord-Trøndelag	105	93	111	95	102	91	112	94	98	94	80	48			
18	Nordland	105	95	92	85	107	92	108	111	93	100	100	63			
19	Troms	100	89	81	76	109	99	118	96	98	99	76	67			
20	Finmark	102	84	74	73	104	85	112	109	120	95	94	70			
Hele landet <i>The whole country</i>		100	90	91	86	100	85	106	99	99	95	84	64			
A l d e r s g r u p p e n 4 0 - 6 9													å r		Ages 40-69 years	
01	Østfold	96	85	72	80	108	86	123	101	108	115	118	105			
02	Akershus	98	85	73	87	105	82	102	97	109	113	69	76			
03	Oslo	98	88	82	84	102	89	95	106	94	107	60	52			
04	Hedmark	107	72	110	76	108	69	112	111	109	99	143	79			
05	Oppland	105	81	97	77	106	105	102	90	98	86	102	75			
06	Buskerud	101	84	90	80	106	108	105	109	97	97	90	56			
07	Vestfold	99	84	84	63	105	93	116	103	107	96	124	80			
08	Telemark	94	86	102	92	90	84	108	97	97	91	123	88			
09	Aust-Agder	96	95	76	74	104	101	104	93	100	94	90	136			
10	Vest-Agder	96	66	107	81	92	54	124	110	83	81	138	75			
11	Rogaland	90	74	84	71	94	79	100	102	97	82	92	83			
12	Hordaland ¹⁾			
14	Sogn og Fjordane ..	102	62	85	51	117	65	112	108	107	79	101	67			
15	Møre og Romsdal ...	90	93	74	78	95	107	103	97	83	71	96	58			
16	Sør-Trøndelag	104	79	82	75	112	75	121	98	98	87	88	65			
17	Nord-Trøndelag	111	101	115	94	112	129	114	99	104	79	121	67			
18	Nordland	101	85	102	74	102	92	117	118	106	87	132	96			
19	Troms	95	82	79	61	102	110	110	93	87	82	74	68			
20	Finmark	99	56	78	37	97	73	114	94	94	105	121	129			
Hele landet <i>The whole country</i>		98	82	87	77	102	87	106	101	96	92	92	71			

1) Se note 1, tabell 2.

1) See note 1, table 2.

Tabell 17. Forholdet mellom menns og kvinners dødelighet av utvalgte årsaker. 1971-1975. Dødelig-
heten blant kvinner = 100 *Ratio of male to female mortality from selected causes.*
1971-1975. *Female mortality = 100*

Nr. No.	Fylke County	Hjerte- og karsykdommer i alt No. 390-458	Karlesjoner i sentral- nervesys- temet No. 430-438	Ischemisk hjerte- sykdom No. 410-414	Ondartede svulster i alt No. 140-209	Ondartede svulster i magesekken og tarmene No. 150-154	Alle andre syk- dommer Res.no. 000-779	Ubestemt, ukjent årsak No. 780-796
		A l l e a l d r e				A l l a g e s		
01	Østfold	156	111	218	147	158	136	219
02	Akershus	152	103	216	141	153	129	205
03	Oslo	182	119	246	162	172	161	214
04	Hedmark	149	108	207	127	175	114	213
05	Oppland	147	106	217	129	155	127	171
06	Buskerud	163	120	228	139	169	140	220
07	Vestfold	171	126	244	155	194	144	210
08	Telemark	165	117	223	133	190	129	243
09	Aust-Agder	162	115	237	136	140	152	287
10	Vest-Agder	168	108	249	148	139	135	283
11	Rogaland	166	120	228	129	135	142	250
12	Hordaland	163	120	213	143	155	141	186
14	Sogn og Fjordane ...	151	110	221	131	164	133	140
15	Møre og Romsdal	162	109	226	140	138	136	213
16	Sør-Trøndelag	169	110	257	139	163	132	181
17	Nord-Trøndelag	149	116	194	124	138	118	196
18	Nordland	168	109	251	136	172	121	191
19	Troms	157	101	226	152	188	120	170
20	Finmark	170	101	239	141	159	144	213
Hele landet <i>The whole country ..</i>		163	114	229	142	158	136	210

A l d e r s g r u p p e n 4 0 - 6 9 år *Ages 40-69 years*

01	Østfold	240	119	372	133	165	165	343
02	Akershus	259	125	374	114	154	160	315
03	Oslo	313	163	446	135	152	190	387
04	Hedmark	244	124	395	93	142	132	353
05	Oppland	270	137	415	114	181	149	267
06	Buskerud	273	137	399	118	178	170	457
07	Vestfold	327	188	479	133	183	188	488
08	Telemark	294	120	445	109	206	167	445
09	Aust-Agder	276	127	453	111	154	194	363
10	Vest-Agder	339	165	544	125	157	158	758
11	Rogaland	288	132	438	106	129	153	348
12	Hordaland	297	154	426	116	166	190	430
14	Sogn og Fjordane ...	291	163	504	105	187	145	394
15	Møre og Romsdal	279	117	413	121	141	153	482
16	Sør-Trøndelag	279	116	465	132	171	126	513
17	Nord-Trøndelag	238	118	356	100	165	153	315
18	Nordland	264	111	432	125	190	146	369
19	Troms	249	121	357	138	217	120	337
20	Finmark	350	175	459	138	131	132	318
Hele landet <i>The whole country ..</i>		281	136	422	119	161	162	400

Tabell 18. Voldsom og unaturlig død blant menn og kvinner i enkelte aldersgrupper. Standardberegnete kvotienter pr. 100 000 innbyggere *Violent deaths by sex and age. Standardized rates per 100 000 population*

Nr. No.	Fylke County	0-14 år <i>years</i>				15-39 år <i>years</i>				40-69 år <i>years</i>				70 år og over <i>years and over</i>			
		1959- 1962	1964- 1967	1969- 1972	1971- 1975	1959- 1962	1964- 1967	1969- 1972	1971- 1975	1959- 1962	1964- 1967	1969- 1972	1971- 1975	1959- 1962	1964- 1967	1969- 1972	1971- 1975
MENN MALES																	
01	Østfold ...	29	39	41	35	68	67	83	90	75	85	97	92	248	198	239	269
02	Akershus ..	25	38	26	25	46	48	64	59	77	82	80	76	272	281	293	295
03	Oslo	18	22	20	19	48	45	59	71	82	87	113	120	271	278	258	286
04	Hedmark ...	38	35	33	35	72	57	56	63	90	90	94	92	230	248	252	276
05	Oppland ...	20	19	30	18	60	51	74	77	76	81	97	93	170	199	238	205
06	Buskerud ..	28	26	25	19	76	59	70	74	81	83	87	92	254	272	247	296
07	Vestfold ..	31	31	39	33	71	63	78	79	85	88	71	89	242	289	255	260
08	Telemark ..	30	35	24	17	84	92	80	89	96	98	75	84	315	182	216	242
09	Aust-Agder.	51	59	25	21	83	77	104	100	103	123	97	83	210	274	228	218
10	Vest-Agder.	28	42	41	27	82	84	113	78	96	85	98	75	233	205	297	285
11	Rogaland	37	28	41	39	76	62	72	75	78	76	90	91	121	160	185	192
12	Hordaland ¹⁾	34	32	33	28	61	58	67	65	58	69	90	78	218	195	233	199
13	Bergen ¹⁾ ..	37	8	.	.	70	52	.	.	84	82	.	.	168	232	.	.
14	Sogn og Fjordane ..	34	46	39	36	56	77	96	88	76	89	109	120	212	259	179	184
15	Møre og Romsdal ...	36	31	34	31	75	68	104	95	69	72	80	83	194	214	179	229
16	Sør- Trøndelag .	37	32	33	25	65	57	74	66	89	70	78	78	278	311	196	171
17	Nord- Trøndelag .	28	36	50	28	57	50	80	69	89	77	91	96	257	215	194	233
18	Nordland ..	44	42	31	42	104	95	94	82	94	99	92	103	163	211	196	208
19	Troms	44	43	42	45	118	85	74	91	108	89	102	90	190	253	198	252
20	Finmark ..	63	89	68	51	115	115	97	108	156	136	152	183	273	191	258	279
	Hele landet <i>The whole country ...</i>	33	34	34	30	71	64	76	76	84	85	93	93	227	236	230	241
KVINNER FEMALES																	
01	Østfold ...	15	22	22	20	6	5	13	17	21	21	15	18	326	279	235	255
02	Akershus ..	22	11	11	13	6	9	11	10	21	22	20	24	265	265	282	216
03	Oslo	9	12	8	9	9	13	20	18	29	30	34	36	297	307	273	243
04	Hedmark ...	9	16	15	18	7	13	15	21	14	27	25	19	335	302	265	308
05	Oppland ...	11	23	10	14	4	8	7	14	27	18	20	19	190	281	261	228
06	Buskerud ..	16	14	16	13	11	16	16	18	18	24	26	22	250	230	276	307
07	Vestfold ..	19	20	7	9	6	10	11	13	17	27	24	28	352	244	273	247
08	Telemark ..	14	18	14	16	6	6	12	6	25	26	17	30	306	207	180	195
09	Aust-Agder.	11	20	26	16	5	20	23	17	19	15	17	17	215	232	204	184
10	Vest-Agder.	26	29	20	16	5	4	8	14	20	11	23	25	252	252	320	280
11	Rogaland	21	28	18	20	7	11	10	9	13	23	15	26	251	231	247	250
12	Hordaland ¹⁾	9	17	12	10	4	8	10	10	18	13	17	21	209	210	248	200
13	Bergen ¹⁾ ..	16	21	.	.	4	6	.	.	16	13	.	.	189	268	.	.
14	Sogn og Fjordane ..	11	10	18	15	15	10	12	13	10	17	22	12	279	289	228	170
15	Møre og Romsdal ...	17	17	17	17	7	3	15	20	14	17	24	22	197	191	168	200
16	Sør- Trøndelag .	17	15	14	10	11	10	13	13	21	19	23	26	259	270	187	209
17	Nord- Trøndelag .	19	31	12	13	3	14	14	9	24	25	19	25	282	209	267	200
18	Nordland ..	20	21	12	12	7	6	14	17	13	16	16	13	249	250	172	178
19	Troms	15	26	26	17	8	6	17	13	18	15	23	21	246	263	214	218
20	Finmark ..	33	20	27	26	11	11	19	21	23	28	32	20	185	247	274	242
	Hele landet <i>The whole country ...</i>	16	19	15	14	7	9	13	14	20	22	22	24	265	257	243	230

1) Se note 1, tabell 2.

1) See note 1, table 2.

Tabell 19. Dødsfall ved ulykker/skader etter ytre årsak. 1971-1975 *Deaths from accidents by external cause. 1971-1975*

Nr. Fylke No. County	Ulykker i alt Acci- dents, total	Vei- trafikk- ulykker No. E810- E827	Ulykker under skips- fart og fiske No. E830- E 839 (4. digit 1-9)	Drukning, (unntatt under skipsfart og fiske) No. E830.0 E832.0 E910	For- gift- ning No. E850- E877	Fall No. E880- E887	Brann, for- bren- ning No. E890, E899	Kvel- ning No. E911- E913	Alle andre ulykker Resi- dual no. E800- E949
D ø d s f a l l i a l t <i>Total number of deaths</i>									
01 Østfold	622	194	20	78	22	226	20	5	57
02 Akershus	657	245	14	65	29	197	21	14	72
03 Oslo	1 293	300	22	101	115	563	46	26	120
04 Hedmark	522	172	7	30	16	223	8	5	61
05 Oppland	409	124	11	38	10	175	3	6	42
06 Buskerud	582	167	9	51	14	259	12	5	65
07 Vestfold	472	141	36	38	22	175	13	9	38
08 Telemark	408	134	12	40	15	152	10	5	40
09 Aust-Agder	222	63	10	33	3	76	4	6	27
10 Vest-Agder	349	95	19	47	11	122	17	1	37
11 Rogaland	700	214	48	91	24	232	14	16	61
12 Hordaland	810	151	54	150	29	312	24	16	74
14 Sogn og Fjordane .	283	60	24	51	5	100	4	4	35
15 Møre og Romsdal ..	621	161	52	82	12	197	14	17	86
16 Sør-Trøndelag	525	142	24	63	25	191	17	13	50
17 Nord-Trøndelag ...	303	103	16	31	5	105	9	4	30
18 Nordland	612	137	72	113	16	174	16	8	76
19 Troms	373	108	55	68	9	88	8	9	28
20 Finnmark	285	68	38	73	12	42	10	2	40
Hele landet <i>The</i> <i>whole country</i>	10 048	2 779	543	1 243	394	3 609	270	171	1 039

 P r o s e n t *Percentages*

01 Østfold	100	31	3	13	4	36	3	1	9
02 Akershus	100	37	2	10	5	30	3	2	11
03 Oslo	100	23	2	8	9	43	4	2	9
04 Hedmark	100	33	1	6	3	43	1	1	12
05 Oppland	100	30	3	9	3	43	1	1	10
06 Buskerud	100	29	2	9	2	44	2	1	11
07 Vestfold	100	30	7	8	5	37	3	2	8
08 Telemark	100	33	3	10	4	37	2	1	10
09 Aust-Agder	100	28	5	15	1	34	2	3	12
10 Vest-Agder	100	27	5	14	3	35	5	0	11
11 Rogaland	100	31	7	13	3	33	2	2	9
12 Hordaland	100	19	7	18	4	38	3	2	9
14 Sogn og Fjordane .	100	21	8	18	2	35	2	2	12
15 Møre og Romsdal ..	100	26	8	13	2	32	2	3	14
16 Sør-Trøndelag	100	27	5	12	5	36	3	2	10
17 Nord-Trøndelag ...	100	34	5	10	2	35	3	1	10
18 Nordland	100	22	12	18	3	29	3	1	12
19 Troms	100	29	15	18	2	24	2	2	8
20 Finnmark	100	24	13	26	4	15	3	1	14
Hele landet	100	28	5	12	4	36	3	2	10

Tabell 20. Dødeligheten blant menn og kvinner ved ulykker/skader og selvmord. Standardberegnete kvotienter pr. 100 000 innbyggere

Nr.	Fylke <i>County</i>	Ulykker i alt <i>Accidents, total</i>				Veitrafikkulykker <i>No. E810-E827</i>				Ulykker under skipsfart, fiske <i>No. E830-E839</i> <i>(4. digit 1-9)</i>			
		1959-	1964-	1969-	1971-	1959-	1964-	1969-	1971-	1959-	1964-	1969-	1971-
		1962	1967	1972	1975	1962	1967	1972	1975	1962	1967	1972	1975
M e n n													
01	Østfold	64	64	72	71	21	25	26	24	5	4	4	3
02	Akershus	56	61	64	59	21	23	26	21	1	1	3	1
03	Oslo	54	54	66	65	12	16	20	17	3	2	1	2
04	Hedmark	61	60	60	62	26	24	23	24	2	1	1	1
05	Oppland	49	48	62	55	14	20	24	21	2	2	1	2
06	Buskerud	61	59	61	65	19	20	22	23	2	1	2	2
07	Vestfold	63	63	66	69	19	19	21	23	10	4	4	8
08	Telemark	79	69	61	65	18	23	20	25	5	4	3	3
09	Aust-Agder	78	93	76	67	24	22	18	21	12	15	5	5
10	Vest-Agder	67	76	91	66	16	19	26	19	12	5	14	5
11	Rogaland	60	56	69	66	16	16	22	21	14	6	7	6
12	Hordaland ¹⁾	56	56	66	58	7	11	11	11	11	9	7	6
13	Bergen ¹⁾	63	52	.	.	7	8	.	.	13	7	.	.
14	Sogn og Fjordane	56	77	78	78	9	15	21	18	3	6	9	10
15	Møre og Romsdal	63	65	73	73	14	18	17	18	13	12	11	9
16	Sør-Trøndelag	71	64	64	55	19	17	22	17	6	5	6	4
17	Nord-Trøndelag	64	58	75	68	16	23	32	27	5	3	4	5
18	Nordland	80	81	75	78	13	15	17	17	19	15	12	12
19	Troms	92	82	74	78	12	20	21	21	25	19	14	15
20	Finmark	109	107	112	118	14	18	24	26	24	28	11	19
	Hele landet <i>The</i> <i>whole country</i>	65	64	69	66	15	19	21	20	8	6	6	5
K v i n n e r													
01	Østfold	33	32	29	31	7	7	8	9	0	-	-	-
02	Akershus	30	29	29	25	8	7	6	8	-	0	0	-
03	Oslo	30	31	32	28	4	7	6	6	0	0	0	0
04	Hedmark	31	34	31	35	5	9	9	11	-	-	-	0
05	Oppland	26	32	27	26	4	6	5	5	0	-	1	1
06	Buskerud	29	28	31	32	8	9	8	7	0	-	-	-
07	Vestfold	34	31	28	27	6	7	6	7	-	-	-	0
08	Telemark	33	26	23	25	4	8	5	7	-	-	0	0
09	Aust-Agder	24	29	33	25	4	4	10	8	1	-	-	0
10	Vest-Agder	29	29	35	34	6	7	8	9	-	-	0	0
11	Rogaland	27	32	27	31	5	9	5	9	0	0	-	0
12	Hordaland ¹⁾	20	24	26	22	2	4	4	4	-	-	0	0
13	Bergen ¹⁾	22	28	.	.	3	5	.	.	0	1	.	.
14	Sogn og Fjordane	28	30	29	20	4	3	5	4	-	0	-	-
15	Møre og Romsdal	24	21	25	28	4	4	7	8	0	0	-	-
16	Sør-Trøndelag	31	30	26	27	7	8	7	6	0	-	0	0
17	Nord-Trøndelag	31	34	30	25	6	13	9	6	-	-	-	-
18	Nordland	28	29	23	22	4	4	6	5	1	0	1	1
19	Troms	29	30	30	26	4	6	10	8	1	-	1	-
20	Finmark	32	32	42	35	4	6	7	8	3	-	-	-
	Hele landet <i>The</i> <i>whole country</i>	29	31	29	27	5	7	7	7	0	0	0	0

1) Se note 1, tabell 2.

Sex-specified mortality from accidents and suicide. Standardized rates per 100 000 population

Drunningsulykker (unntatt under skipsfart og fiske) No. E830.0, E832.0, E910				Alle andre ulykker Res. no. E800-E949				Selvmord i alt Suicide, total				No.
1959- 1962	1964- 1967	1969- 1972	1971- 1975	1959- 1962	1964- 1967	1969- 1972	1971- 1975	1959- 1962	1964- 1967	1969- 1972	1971- 1975	
<i>Males</i>												
10	11	13	13	28	24	29	31	8	12	16	16	01
7	7	7	7	27	30	28	30	11	12	12	12	02
6	6	8	9	33	30	37	37	14	15	16	23	03
10	7	5	5	23	28	31	32	19	16	17	18	04
7	5	10	8	26	21	27	24	14	16	20	20	05
12	8	9	8	28	30	28	32	17	15	16	16	06
9	12	9	9	25	28	32	29	14	15	12	14	07
14	14	8	8	42	28	30	29	11	16	13	15	08
17	16	19	15	25	40	34	26	12	8	14	14	09
13	19	14	13	26	33	37	29	17	6	11	10	10
12	12	11	12	18	22	29	27	8	9	9	12	11
12	11	14	15	26	25	34	26	8	8	12	10	12
10	7	.	.	33	30	.	.	10	12	.	.	13
15	19	17	18	29	37	31	32	11	8	14	13	14
14	12	15	13	22	23	30	33	8	5	10	10	15
13	8	11	9	33	34	25	25	10	9	9	11	16
14	12	11	9	29	20	28	27	10	8	9	12	17
18	18	15	18	30	33	31	31	9	10	9	9	18
25	11	13	17	30	32	26	25	8	5	10	10	19
31	27	28	33	40	34	49	40	18	13	8	11	20
12	11	11	11	30	28	31	30	12	11	13	14	
<i>Females</i>												
2	3	0	1	24	22	21	21	3	2	3	3	01
2	1	1	1	20	21	22	16	4	3	4	4	02
2	1	1	1	24	23	25	21	6	7	8	8	03
1	1	2	1	25	24	20	23	2	4	5	4	04
1	1	1	1	21	25	20	19	3	2	3	4	05
2	1	1	1	19	18	22	24	3	5	7	6	06
2	2	0	-	26	22	22	20	4	4	5	6	07
2	3	1	1	27	15	17	17	3	3	3	4	08
1	4	2	0	18	21	21	17	3	2	2	3	09
1	2	1	2	22	20	26	23	4	2	3	3	10
2	3	2	1	20	20	20	21	2	3	3	3	11
2	3	1	1	16	17	21	17	4	2	4	5	12
1	2	.	.	18	20	.	.	2	3	.	.	13
1	2	2	2	23	25	22	14	3	2	3	5	14
2	2	1	1	18	15	17	19	2	3	4	5	15
1	1	2	1	23	21	17	20	2	3	3	3	16
2	2	1	2	23	19	20	17	3	2	3	3	17
3	3	1	1	20	22	15	15	2	2	2	2	18
2	2	3	2	22	22	16	16	1	2	5	6	19
4	5	4	4	21	21	31	23	-	3	1	2	20
2	2	1	1	22	22	21	19	3	3	4	5	

1) See note 1, table 2.

Tabell 21. Den samlede dødelighet for menn og kvinner i enkelte aldersgrupper. Direkte beregnede kvotienter pr. 100 000 innbyggere

Fylke County	0-4 år		5-9 år		10-14 år		15-19 år		20-24 år	
	years		years		years		years		years	
	Menn Males	Kvinner Females	M.M.	K.F.	M.M.	K.F.	M.M.	K.F.	M.M.	K.F.
Østfold										
1949-1952	660	491	96	54	88	39	125	55	141	83
1959-1962	579	367	66	51	36	23	79	26	151	35
1964-1967	458	384	72	40	57	38	116	38	110	33
1969-1972	400	199	72	30	35	39	115	47	134	33
1971-1975	330	222	74	31	32	31	114	51	127	45
Akershus										
1949-1952	540	468	107	88	57	56	94	43	115	80
1959-1962	517	344	46	64	32	21	90	13	92	18
1964-1967	402	284	59	31	50	17	67	21	101	25
1969-1972	276	209	46	23	38	17	100	26	108	32
1971-1975	246	177	35	29	45	27	91	26	113	30
Oslo										
1949-1952	521	414	73	39	54	24	61	42	112	56
1959-1962	461	312	40	34	32	21	72	30	61	33
1964-1967	408	344	34	23	33	29	59	22	75	24
1969-1972	381	276	37	18	26	17	88	30	88	39
1971-1975	351	207	41	22	28	23	106	26	89	31
Hedmark										
1949-1952	688	563	73	56	29	31	54	51	168	74
1959-1962	534	346	67	38	67	19	136	49	146	41
1964-1967	538	343	46	11	54	18	98	32	111	60
1969-1972	381	294	54	22	39	18	103	64	77	48
1971-1975	294	281	56	21	43	38	112	68	117	18
Oppland										
1949-1952	633	437	75	37	48	23	77	72	149	73
1959-1962	419	371	49	41	39	23	55	21	148	58
1964-1967	404	355	40	30	25	26	69	32	116	54
1969-1972	382	323	51	23	25	30	117	35	88	21
1971-1975	340	276	44	29	32	27	131	45	100	24
Buskerud										
1949-1952	589	472	78	45	75	56	39	63	124	59
1959-1962	519	299	67	39	52	29	80	32	129	66
1964-1967	381	237	57	25	37	18	93	57	119	33
1969-1972	349	262	58	21	36	31	90	35	76	43
1971-1975	304	231	32	21	37	17	124	38	108	40
Vestfold										
1949-1952	628	439	87	59	49	51	111	44	166	84
1959-1962	492	368	70	42	46	44	94	26	137	30
1964-1967	507	414	54	30	36	12	105	26	128	25
1969-1972	331	227	66	36	45	14	126	19	90	63
1971-1975	303	225	61	33	39	20	115	38	115	49
Telemark										
1949-1952	637	497	102	45	70	51	96	47	103	68
1959-1962	474	462	39	17	53	40	148	41	135	61
1964-1967	505	346	48	30	66	12	79	40	145	11
1969-1972	338	220	46	39	32	30	123	34	113	59
1971-1975	306	249	35	37	21	28	146	31	176	38
Aust-Agder										
1949-1952	654	522	116	69	50	-	51	65	233	68
1959-1962	634	422	69	32	69	15	177	87	139	14
1964-1967	520	424	72	16	77	24	64	55	230	34
1969-1972	372	296	31	48	38	32	92	24	158	27
1971-1975	297	216	29	18	30	44	111	31	157	36
Vest-Agder										
1949-1952	687	701	92	65	114	32	97	76	157	40
1959-1962	662	458	64	21	45	11	135	65	148	34
1964-1967	512	417	39	30	63	16	117	53	126	14
1969-1972	401	268	70	32	28	24	138	20	168	11
1971-1975	304	271	54	39	65	8	112	31	107	35

General mortality. Sex and age specific rates per 100 000 population

25-29 år years		30-39 år years		40-49 år years		50-59 år years		60-69 år years		70-79 år years		80 år og over years and over	
M.M.	K.F.	M.M.	K.F.	M.M.	K.F.	M.M.	K.F.	M.M.	K.F.	M.M.	K.F.	M.M.	K.F.
152	117	183	119	365	292	745	642	2 015	1 676	6 132	5 064	17 064	16 478
155	42	162	90	299	200	939	490	2 349	1 444	6 094	4 772	16 879	15 556
77	35	164	65	385	200	933	468	2 488	1 437	6 422	4 641	15 831	14 397
128	32	177	80	389	217	1 017	458	2 699	1 339	6 816	4 301	17 626	14 262
114	28	181	71	363	214	1 050	504	2 579	1 250	6 648	4 293	17 242	14 199
122	86	183	114	339	284	852	580	1 907	1 644	5 339	5 012	16 082	16 379
96	44	116	65	324	208	782	549	2 296	1 402	5 790	5 037	16 379	15 684
94	28	129	61	299	150	889	440	2 370	1 383	6 043	4 468	15 476	13 631
80	39	135	69	335	164	834	429	2 530	1 278	6 484	4 310	16 272	14 611
74	38	111	68	305	187	813	418	2 389	1 223	6 360	4 235	15 975	13 430
110	68	187	113	422	221	1 108	596	2 784	1 692	6 567	5 023	18 180	15 646
86	36	162	97	386	209	1 153	514	3 115	1 422	7 028	4 486	16 850	14 238
78	48	131	90	414	205	1 100	508	3 225	1 370	6 908	4 220	16 801	13 050
71	49	163	97	463	229	1 134	511	3 154	1 296	7 344	3 841	15 545	13 072
97	45	155	92	458	202	1 107	512	2 957	1 301	6 900	3 638	15 626	12 372
160	95	162	119	275	263	673	534	1 749	1 580	4 903	4 816	16 172	16 056
107	63	183	91	294	191	830	487	1 885	1 418	5 365	4 362	15 323	14 583
79	30	201	85	314	206	712	467	1 985	1 445	5 208	4 488	15 317	14 504
120	56	140	68	340	189	739	455	2 283	1 277	5 614	4 203	16 039	13 609
125	54	105	71	358	191	780	453	2 161	1 211	5 794	3 977	15 526	13 551
122	93	181	124	274	240	548	545	1 597	1 635	4 824	4 878	15 253	15 164
81	83	166	82	251	222	615	453	1 770	1 401	4 880	4 632	15 530	15 289
91	66	125	74	333	186	752	421	2 004	1 318	4 947	4 164	15 851	14 324
123	40	157	66	396	176	751	384	2 057	1 158	5 458	3 920	15 972	13 935
76	44	151	87	336	193	838	395	2 032	1 039	5 429	3 728	15 436	14 101
136	99	150	100	321	217	758	593	1 731	1 501	5 000	4 518	14 794	15 741
91	40	199	95	305	165	575	472	2 213	1 397	5 623	4 558	15 258	14 959
136	59	189	96	355	176	872	411	2 395	1 357	6 106	4 273	16 575	13 773
115	44	187	92	384	242	1 022	417	2 475	1 313	5 986	4 138	16 354	13 592
121	50	156	74	340	190	1 004	405	2 305	1 205	6 266	3 950	15 622	12 949
165	99	236	89	409	241	981	578	2 050	1 505	5 604	4 565	17 101	15 802
127	52	185	74	345	206	960	504	2 465	1 377	6 089	4 350	15 721	15 297
98	49	176	66	370	147	974	441	2 525	1 362	5 946	4 139	15 944	12 713
138	24	152	87	356	200	1 127	468	2 584	1 248	6 496	4 062	16 792	12 622
113	52	144	66	375	212	1 103	454	2 589	1 118	6 586	3 925	15 701	12 930
170	99	219	97	337	255	808	634	2 035	1 451	4 839	4 645	15 434	14 946
191	21	162	97	304	229	845	488	2 256	1 362	5 191	4 013	15 899	14 912
192	-	211	109	344	184	910	477	2 576	1 346	5 593	4 149	14 575	13 203
117	44	188	78	377	205	1 054	459	2 512	1 232	6 127	4 121	16 131	13 364
117	26	175	44	405	224	970	413	2 346	1 198	5 620	4 004	16 731	12 899
180	106	225	141	294	287	854	548	1 747	1 529	5 256	4 647	16 944	15 811
167	43	247	116	384	236	837	527	2 033	1 199	5 289	4 481	14 678	13 780
140	28	208	161	434	247	928	455	2 416	1 147	5 463	3 864	14 887	13 568
133	68	225	59	378	192	974	485	2 256	1 236	5 759	3 766	16 024	12 829
107	43	217	53	445	228	976	440	2 112	1 093	5 809	3 513	15 568	12 366
183	114	209	148	392	299	872	618	1 825	1 427	5 453	4 890	16 998	15 727
184	44	183	94	381	212	1 024	554	1 934	1 467	5 441	3 973	15 181	14 750
217	67	175	72	436	178	902	492	2 290	1 265	5 194	4 123	14 681	13 071
127	33	215	55	483	236	1 000	441	2 621	1 241	6 005	4 065	16 307	13 435
95	44	187	58	400	196	977	398	2 320	1 079	6 317	3 809	15 464	13 283

Tabell 21 (forts.). Den samlede dødelighet for menn og kvinner i enkelte aldersgrupper. Direkte beregnede kvotienter pr. 100 000 innbyggere

Fylke	0-4 år		5-9 år		10-14 år		15-19 år		20-24 år	
	Menn	Kvinner	M.	K.	M.	K.	M.	K.	M.	K.
Rogaland										
1949-1952	847	613	117	46	63	41	111	39	175	53
1959-1962	474	397	92	29	47	21	101	33	122	46
1964-1967	430	341	43	45	24	30	77	33	101	29
1969-1972	388	257	60	39	47	20	111	20	100	34
1971-1975	370	209	58	37	43	37	116	35	115	27
Hordaland¹⁾										
1949-1952	700	505	137	41	52	21	108	49	197	69
1959-1962	494	321	54	25	48	19	68	26	97	54
1964-1967	376	291	59	29	41	14	82	31	96	37
1969-1972	327	246	52	33	45	13	71	59	107	26
1971-1975	281	190	51	28	38	13	75	32	95	31
Bergen¹⁾										
1949-1952	559	428	75	71	83	16	102	65	140	40
1959-1962	478	322	73	32	59	28	79	22	149	23
1964-1967	298	315	48	58	13	40	78	15	57	15
1969-1972
Sogn og Fjordane										
1949-1952	711	536	102	57	41	44	76	60	235	96
1959-1962	448	367	38	28	42	11	51	22	98	56
1964-1967	432	363	61	29	53	23	88	50	86	48
1969-1972	405	299	77	37	28	35	72	13	184	48
1971-1975	340	241	70	10	27	24	67	24	159	44
Møre og Romsdal										
1949-1952	738	618	99	53	42	35	140	43	162	63
1959-1962	457	345	66	43	48	41	121	43	134	54
1964-1967	430	321	86	28	31	21	85	21	126	55
1969-1972	358	250	35	43	48	20	122	34	168	34
1971-1975	350	218	50	19	49	17	119	31	150	29
Sør-Trøndelag										
1949-1952	714	503	102	55	48	49	93	98	172	107
1959-1962	459	403	59	37	51	30	80	40	136	62
1964-1967	537	363	60	28	30	20	111	44	101	44
1969-1972	427	301	46	35	53	28	129	34	122	42
1971-1975	384	252	32	24	51	29	118	36	95	28
Nord-Trøndelag										
1949-1952	798	535	103	63	67	39	87	43	108	88
1959-1962	458	365	35	28	51	36	85	27	94	34
1964-1967	338	440	85	40	54	28	72	45	76	68
1969-1972	341	286	79	35	33	25	109	36	159	65
1971-1975	290	226	71	33	23	16	110	29	101	30
Nordland										
1949-1952	853	719	86	66	75	41	135	52	230	128
1959-1962	584	482	66	41	38	28	155	38	188	46
1964-1967	564	470	71	33	61	21	131	47	147	35
1969-1972	410	242	52	29	51	15	90	47	116	37
1971-1975	399	252	57	34	49	18	96	33	98	32
Troms										
1949-1952	1 041	827	75	99	105	54	175	70	309	186
1959-1962	667	469	95	21	31	20	150	5	231	54
1964-1967	643	400	53	38	48	38	95	25	148	33
1969-1972	456	341	63	41	25	39	100	31	134	61
1971-1975	381	287	69	36	36	27	110	21	141	56
Finnmark										
1949-1952	1 469	1 030	166	47	68	60	187	120	255	111
1959-1962	845	648	146	40	49	13	174	34	194	55
1964-1967	622	473	118	28	92	35	107	20	167	19
1969-1972	639	370	65	61	52	30	111	44	174	23
1971-1975	479	313	67	56	23	18	122	35	190	37
Hele landet										
<i>The whole country</i>										
1949-1952	714	552	96	56	62	38	101	56	164	79
1959-1962	516	382	63	36	45	25	102	32	129	42
1964-1967	458	357	58	31	44	21	89	34	111	33
1969-1972	375	263	54	32	39	23	103	36	116	38
1971-1975	330	229	50	29	39	24	108	34	116	33

1) Se note 1, tabell 2.

Gross mortality. Sex and age specific rates per 100 000 population

25-29 år		30-39 år		40-49 år		50-59 år		60-69 år		70-79 år		80 år og over	
M.	K.	M.	K.	M.	K.	M.	K.	M.	K.	M.	K.	M.	K.
151	77	188	122	377	249	781	618	2 002	1 434	5 172	4 993	17 255	15 346
128	48	208	87	323	236	862	511	2 376	1 446	5 819	4 334	15 590	14 234
137	65	164	72	374	204	970	521	2 488	1 427	5 891	4 195	15 317	13 076
137	29	164	78	328	227	905	496	2 509	1 262	6 238	3 956	15 252	12 447
120	38	142	64	346	221	942	493	2 368	1 122	6 259	3 812	15 030	12 501
166	78	172	135	317	270	747	586	1 716	1 479	4 964	4 457	15 213	14 412
135	36	146	88	299	201	736	472	1 992	1 339	5 182	4 304	15 782	14 416
124	51	147	70	351	211	880	461	2 283	1 227	5 651	4 099	14 944	13 441
98	35	161	74	344	188	959	442	2 510	1 296	6 135	4 100	16 241	13 253
101	29	154	77	367	174	906	418	2 328	1 121	5 967	3 800	14 906	12 505
145	65	249	89	482	259	1 143	584	2 331	1 631	6 922	4 617	17 773	15 024
108	15	218	76	365	229	1 199	557	2 774	1 581	6 645	4 740	16 634	15 243
71	21	173	76	400	196	1 235	511	2 862	1 424	6 687	4 075	15 488	13 962
.
150	71	185	141	214	300	653	586	1 610	1 410	4 477	3 849	14 806	13 774
120	43	170	87	284	222	631	475	1 838	1 272	4 427	4 198	13 562	12 645
162	57	147	85	380	183	674	445	1 754	1 216	5 083	3 835	15 365	14 170
116	29	151	101	331	205	858	443	1 922	1 044	5 166	3 931	14 262	13 403
77	33	157	70	345	156	854	412	1 830	901	5 288	3 695	14 282	12 489
172	115	242	138	332	257	809	604	1 827	1 508	4 685	4 291	15 207	14 379
157	27	152	104	314	197	812	419	1 825	1 429	5 314	4 009	14 395	14 143
135	20	141	65	315	183	900	382	2 252	1 193	5 476	4 340	15 876	14 075
148	31	181	79	341	168	851	443	2 154	1 104	5 844	3 870	15 611	13 329
117	52	189	68	304	157	835	381	2 125	1 040	5 347	3 472	14 398	12 140
183	127	206	148	396	247	962	631	2 177	1 595	5 278	4 577	17 207	16 131
111	67	174	99	330	206	832	520	2 343	1 567	5 868	4 644	15 232	14 558
65	34	161	106	332	205	948	499	2 387	1 485	5 696	4 629	16 141	13 944
94	57	151	67	347	211	993	527	2 598	1 298	6 355	4 293	15 964	13 786
107	34	127	68	386	187	967	487	2 542	1 236	6 121	4 033	15 662	12 911
187	119	159	134	349	278	658	590	1 589	1 514	5 082	4 493	15 093	14 083
134	17	120	50	247	167	696	533	1 939	1 527	4 950	4 435	14 160	13 595
123	47	146	50	297	174	787	444	1 829	1 315	5 368	4 211	15 394	14 901
76	44	163	55	401	202	790	430	2 255	1 315	5 961	4 308	15 787	13 643
87	30	120	64	334	173	801	442	2 172	1 203	5 837	3 807	14 716	13 680
212	125	230	143	345	287	763	555	1 817	1 596	5 342	4 690	15 651	15 187
191	61	180	70	361	176	940	511	2 143	1 524	5 240	4 492	15 131	13 740
130	51	194	93	338	206	975	452	2 433	1 339	5 904	4 091	16 090	13 754
145	62	185	76	411	192	966	429	2 550	1 329	6 337	4 146	16 366	13 695
121	46	155	75	393	190	987	422	2 533	1 263	6 248	3 991	15 541	13 253
216	211	306	158	449	279	782	649	1 872	1 512	5 646	4 894	15 200	14 960
202	65	178	110	391	212	912	463	2 339	1 393	5 833	4 531	15 027	13 756
169	49	179	86	444	203	1 022	558	2 765	1 567	5 878	4 918	15 062	13 870
110	61	200	48	425	214	1 134	537	2 603	1 411	6 389	4 510	14 457	14 390
103	47	215	51	414	200	1 061	483	2 556	1 300	6 392	4 389	15 930	13 658
260	202	239	210	444	411	1 146	886	2 695	1 849	5 558	5 825	18 049	15 242
120	95	285	153	427	234	1 161	552	3 001	1 982	6 732	5 206	19 171	15 874
164	56	247	75	540	257	1 183	637	3 034	1 732	6 878	5 069	14 815	14 741
115	20	227	92	574	197	1 319	459	3 026	1 687	7 477	5 346	17 680	14 382
164	39	156	90	590	133	1 296	459	3 155	1 465	7 562	4 657	17 105	14 936
159	100	201	124	361	259	850	598	2 009	1 568	5 386	4 731	16 172	15 315
129	46	172	89	331	206	893	501	2 314	1 434	5 715	4 458	15 550	14 492
115	43	163	81	364	193	935	472	2 483	1 364	5 885	4 277	15 658	13 676
109	42	168	77	383	203	969	463	2 551	1 275	6 280	4 084	16 002	13 448
105	40	153	71	374	193	958	449	2 432	1 189	6 163	3 874	15 539	12 956

1) See note 1, table 2.

Tabell 22. Dødsfall i alt i 1971-1975 etter kjønn og alder

Nr.	Fylke County	0-4 år years		5-9 år years		10-14 år years		15-19 år years		20-24 år years	
		M.M.	K.F.	M.M.	K.F.	M.M.	K.F.	M.M.	K.F.	M.M.	K.F.
01	Østfold	148	95	35	14	14	13	50	21	54	18
02	Akershus	194	134	29	22	33	19	61	17	70	19
03	Oslo	248	138	26	14	18	14	74	19	79	32
04	Hedmark	95	88	20	7	15	13	40	23	38	5
05	Oppland	117	89	16	10	11	9	46	15	32	7
06	Buskerud	121	88	13	8	14	6	48	14	41	14
07	Vestfold	109	76	23	12	14	7	42	13	40	15
08	Telemark	93	70	11	11	6	8	46	9	51	10
09	Aust-Agder	51	36	5	3	5	7	18	5	25	5
10	Vest-Agder	86	74	16	11	18	2	30	8	27	8
11	Rogaland	243	131	38	23	26	21	69	20	66	14
12	Hordaland	244	155	44	22	30	10	59	24	75	23
14	Sogn og Fjordane	73	50	16	2	6	5	15	5	32	7
15	Møre og Romsdal.	178	105	26	9	25	8	62	15	72	12
16	Sør-Trøndelag ..	199	124	17	12	24	13	55	16	44	13
17	Nord-Trøndelag .	77	55	20	9	6	4	29	7	24	6
18	Nordland	207	126	33	18	26	9	51	16	49	13
19	Troms	131	95	24	12	11	8	33	6	43	15
20	Finnmark	102	63	14	11	4	3	21	6	35	6
I alt <i>Total</i> ...		2 716	1 792	426	230	306	179	849	259	897	242

Total deaths 1971-1975 by sex and age

25-29 år years		30-39 år years		40-49 år years		50-59 år years		60-69 år years		70-79 år years		80 år og over years and over		No.
M.M.	K.F.	M.M.	K.F.	M.M.	K.F.	M.M.	K.F.	M.M.	K.F.	M.M.	K.F.	M.M.	K.F.	
53	12	112	43	234	133	724	365	1 502	809	2 143	1 777	1 719	2 137	01
59	30	129	78	330	194	788	386	1 450	776	2 032	1 749	1 639	1 997	02
109	47	186	107	573	265	1 712	930	3 714	2 305	5 010	4 831	3 108	5 716	03
40	16	47	32	192	101	492	278	1 089	597	1 901	1 439	1 728	1 851	04
23	13	69	40	171	96	480	222	938	491	1 707	1 292	1 603	1 807	05
50	20	87	40	199	108	666	271	1 234	688	1 947	1 531	1 652	2 066	06
39	17	70	32	193	104	606	264	1 111	551	1 607	1 333	1 293	1 827	07
34	7	69	17	177	96	520	222	974	525	1 369	1 253	1 597	1 742	08
17	6	48	11	96	48	245	114	449	253	792	626	815	1 053	09
23	10	65	20	139	68	383	156	639	334	1 060	846	917	1 230	10
65	19	110	48	257	159	756	409	1 375	741	1 976	1 627	1 651	2 289	11
81	21	159	76	364	173	976	471	1 928	1 100	2 841	2 581	2 414	3 607	12
14	5	40	16	92	38	257	121	500	253	946	747	1 004	1 227	14
51	20	110	37	183	94	560	258	1 103	600	1 689	1 386	1 542	2 059	15
53	16	83	42	252	119	701	360	1 411	768	1 947	1 726	1 650	2 098	16
19	6	37	19	109	54	289	157	657	372	1 067	793	972	1 212	17
57	19	101	46	256	120	715	301	1 477	760	1 991	1 551	1 694	2 135	18
32	13	91	19	159	69	405	181	761	394	1 022	876	951	1 081	19
31	6	38	18	127	25	264	87	469	211	569	377	384	407	20
850	303	1 651	741	4 103	2 064	11 539	5 553	22 781	12 528	33 616	28 341	28 333	37 541	

Utrykte tabeller

I tillegg til de tabeller som er trykt i dette hefte har Byrået følgende tabeller for perioden 1971-1975 i manuskript:

1. Dødsfall etter de døde kjønn og alder (12 aldersgrupper), fylke og utvalgte dødsårsaker. (For grupper av dødsårsaker, se Prinsipper og definisjoner, side 9).
2. Døde pr. 100 000 innbyggere etter kjønn, alder, fylke og utvalgte dødsårsaker. Direkte beregnede kvotienter.

Unprinted tables

In addition to the tables printed in this volume the following tables for the period 1971-1975 are available in manuscript:

1. Deaths by sex, age (12 age groups), county and selected causes. (For categories of causes of deaths, see Principles and definitions, page 12).
2. Sex and age specific death rates from selected causes per 100 000 population, by county.

Tidligere utkommet
Previously issued

Dødeligheten og dens årsaker i Norge 1856-1955 (Kapittel X. Dødeligheten i de forskjellige deler av landet) *Trend of Mortality and Causes of Death in Norway 1856-1955 (Chapter X. Regional variations of mortality)* SØS Nr. 10

Sunnhetstilstanden og medisinalforholdene 1957 (18. Dødeligheten 1954-1957 i de forskjellige deler av landet for enkelte viktigere sykdomsgrupper) *Medical Statistical Report 1957 (18. Mortality 1954-1957 from some important causes of death in different regions of the country)* NOS XII 15

Helsestatistikk 1963 (XV. Dødelighetsforholdene i de enkelte deler av landet) *Health Statistics 1963 (XV. Regional variations in mortality)* NOS XII 180

Dødelighetsforholdene i fylkene i årene omkring 1960 *Mortality Rates in Counties* NOS A 132

Dødelighetsforhold i fylkene 1964-1967 *Mortality Rates in Counties 1964-1967* NOS A 298

Regional dødelighet 1969-1972 *Regional Mortality 1969-1972* NOS A 672

Publikasjoner sendt ut fra Statistisk Sentralbyrå
siden 1. januar 1977

*Publications issued by the Central Bureau of Statistics
since 1 January 1977*

I serien Norges offisielle statistikk (NOS)

Rekke XII

Boktrykk 1977

- Nr. 286 Økonomisk utsyn over året 1976 *Economic Survey* Sidetall 146 Pris kr 20,00
ISBN 82-537-0668-5
- 287 Statistisk årbok 1977 *Statistical Yearbook of Norway* Sidetall 500 Pris kr 20,00
ISBN 82-537-0746-0
- 288 Fiskeristatistikk 1973-1974 *Fishery Statistics* Sidetall 150 Pris kr 13,00 ISBN 82-537-0766-5

Rekke A

Offsettrykk 1977

- Nr. 840 Elektrisitetsstatistikk 1975 *Electricity Statistics* Sidetall 95 Pris kr 8,00
ISBN 82-537-0665-0
- 841 Dødsårsaker 1975 Hovedtabeller *Causes of Death* Sidetall 99 Pris kr 8,00 ISBN 82-537-0666-9
- 842 Strukturtall for kommunenes økonomi 1974 *Structural Data from the Municipal Accounts*
Sidetall 123 Pris kr 13,00 ISBN 82-537-0667-7
- 843 Barneomsorg 1975 *Child Welfare Statistics* Sidetall 75 Pris kr 11,00 ISBN 82-537-0669-3
- 844 Regnskapsstatistikk 1975 Bergverksdrift og industri *Statistics of Accounts Mining and
Manufacturing* Sidetall 99 Pris kr 11,00 ISBN 82-537-0671-5
- 845 Regnskapsstatistikk 1975 Engroshandel *Statistics of Accounts Wholesale Trade* Sidetall 67
Pris kr 11,00 ISBN 82-537-0672-3
- 846 Lønnsstatistikk for ansatte i forsikringsvirksomhet 1. september 1976 *Wage Statistics for
Employees in Insurance Activity* Sidetall 33 Pris kr 9,00 ISBN 82-537-0676-6
- 847 Industristatistikk 1975 *Industrial Statistics* Sidetall 191 Pris kr 15,00 ISBN 82-537-0677-4
- 848 Lønnsstatistikk for ansatte i bankvirksomhet 1. september 1976 *Wage Statistics for Bank
Employees* Sidetall 39 Pris kr 9,00 ISBN 82-537-0679-0
- 849 Statistisk fylkeshefte 1977 Finnmark Sidetall 201 Pris kr 9,00 ISBN 82-537-0680-4
- 850 Statistisk fylkeshefte 1977 Troms Sidetall 203 Pris kr 9,00 ISBN 82-537-0681-2
- 851 Statistisk fylkeshefte 1977 Nordland Sidetall 271 Pris kr 9,00 ISBN 82-537-0682-0
- 852 Statistisk fylkeshefte 1977 Nord-Trøndelag Sidetall 213 Pris kr 13,00 ISBN 82-537-0683-9
- 853 Statistisk fylkeshefte 1977 Sør-Trøndelag Sidetall 213 Pris kr 13,00 ISBN 82-537-0684-7
- 854 Statistisk fylkeshefte 1977 Møre og Romsdal Sidetall 247 Pris kr 13,00 ISBN 82-537-0685-5
- 855 Statistisk fylkeshefte 1977 Sogn og Fjordane Sidetall 209 Pris kr 13,00 ISBN 82-537-0686-3
- 856 Statistisk fylkeshefte 1977 Hordaland Sidetall 243 Pris kr 13,00 ISBN 82-537-0687-1
- 857 Statistisk fylkeshefte 1977 Rogaland Sidetall 223 Pris kr 13,00 ISBN 82-537-0689-8
- 858 Statistisk fylkeshefte 1977 Vest-Agder Sidetall 187 Pris kr 13,00 ISBN 82-537-0690-1
- 859 Statistisk fylkeshefte 1977 Aust-Agder Sidetall 193 Pris kr 13,00 ISBN 82-537-0692-8
- 867 Bygge- og anleggsstatistikk 1975 *Construction Statistics* Sidetall 65 Pris kr 11,00
ISBN 82-537-0700-2
- 868 Lønnsstatistikk for arbeidere i bergverksdrift og industri 1976 *Wage Statistics for
Workers in Mining and Manufacturing* Sidetall 29 Pris kr 9,00 ISBN 82-537-0701-0
- 869 Lønnsstatistikk for ansatte i jordbruk, gartnerier og hagebruk September 1976 *Wage
Statistics for Workers and Salaried Employees in Agriculture and Horticulture*
Sidetall 36 Pris kr 9,00 ISBN 82-537-0703-7
- 870 Varehandelsstatistikk 1975 *Wholesale and Retail Trade Statistics* Sidetall 119 Pris kr 13,00
ISBN 82-537-0705-3
- 871 Kredittmarkedstatistikk Private og offentlige banker *Credit Market Statistics Private and
Public Banks* Sidetall 127 Pris kr 13,00 ISBN 82-537-0706-1
- 872 Folketallet i kommunene 1976-1977 *Population in Municipalities* Sidetall 41 Pris kr 9,00
ISBN 82-537-0708-8
- 873 Sjøulykkesstatistikk 1976 *Marine Casualties* Sidetall 59 Pris kr 11,00 ISBN 82-537-0712-6
- 874 Helsetatistikk 1975 *Health Statistics* Sidetall 103 Pris kr 13,00 ISBN 82-537-0714-2
- 875 Utdanningsstatistikk Videregående skoler 1. oktober 1975 *Educational Statistics Upper
Secondary Schools* Sidetall 99 Pris kr 11,00 ISBN 82-537-0716-9
- 876 Lønnsstatistikk for sjøfolk på skip i innenriks rutefart november 1976 *Wage Statistics for
Seamen on Ships in Scheduled Coasting Trade* Sidetall 31 Pris kr 9,00 ISBN 82-537-0718-5
- 877 Kredittmarkedstatistikk Fordringer og gjeld overfor utlandet 1973-1975 *Credit Market
Statistics Assets and Liabilities on Foreign Countries* Sidetall 103 Pris kr 11,00
ISBN 82-537-0720-7
- 878 Utdanningsstatistikk Grunnskoler 1. oktober 1976 *Educational Statistics Primary Schools*
Sidetall 69 Pris kr 11,00 ISBN 82-537-0721-5
- 879 Veitrafikkulykker 1976 *Road Traffic Accidents* Sidetall 73 Pris kr 11,00 ISBN 82-537-0722-3
- 880 Lønns- og sysselsettingsstatistikk for statens embeds- og tjenestemenn 1. oktober 1976
Wage and Employment Statistics for Central Government Employees Sidetall 97 Pris kr 11,00
ISBN 82-537-0723-1
- 881 Utdanningsstatistikk Universiteter og høyskoler 1. oktober 1975 *Educational Statistics
Universities and Colleges* Sidetall 139 Pris kr 13,00 ISBN 82-537-0726-6
- 882 Utenrikshandel 1976 I *External Trade I* Sidetall 271 Pris kr 15,00 ISBN 82-537-0727-4

Rekke A

Offsettrykk 1977 (forts.)

- Nr. 883 Lønnsstatistikk for ansatte i hotell- og restaurantdrift april og oktober 1976 *Wage Statistics for Employees in Hotels and Restaurants* Sidetall 41 Pris kr 9,00
ISBN 82-537-0728-2
- 884 Arbeidsmarkedstatistikk 1976 *Labour Market Statistics* Sidetall 133 Pris kr 11,00
ISBN 82-537-0730-4
- 885 Lønnsstatistikk 1976 *Wage Statistics* Sidetall 91 Pris kr 11,00 ISBN 82-537-0731-2
- 886 Helårs- og heltidssysselsattes inntekter 1970 *Income of Whole-year and Full-time Employed Persons* Sidetall 337 Pris kr 15,00 ISBN 82-537-0734-7
- 887 Skogavvirkning til salg og industriell produksjon 1975-76 *Roundwood Cut for Sale and Industrial Production* Sidetall 55 Pris kr 11,00 ISBN 82-537-0735-5
- 888 Bedriftstelling 1974 *Varehandel Census of Establishments 1974 Wholesale and Retail Trade* Sidetall 113 Pris kr 13,00 ISBN 82-537-0739-8
- 889 Jaktstatistikk 1976 *Hunting Statistics* Sidetall 65 Pris kr 11,00 ISBN 82-537-0742-8
- 890 Siviltrettsstatistikk 1976 *Civil Judicial Statistics* Sidetall 43 Pris kr 9,00
ISBN 82-537-0740-1
- 891 Hotell- og pensjonatstatistikk 1975-1976 *Statistics on Hotels and Boarding Houses* Sidetall 87 Pris kr 11,00 ISBN 82-537-0744-4
- 892 Inntektsstatistikk 1973 *Income Statistics* Sidetall 157 Pris kr 13,00 ISBN 82-537-0745-2
- 893 Kriminalstatistikk Forbrytelser etterforsket av politiet 1976 *Criminal Statistics Crimes Investigated by the Police* Sidetall 77 Pris kr 11,00 ISBN 82-537-0747-9
- 894 Helseundersøkelse 1975 *Health Survey* Sidetall 183 Pris kr 13,00 ISBN 82-537-0748-7
- 895 Bedriftstelling 1974 Tjenesteyting m.v. *Census of Establishments 1974 Service Industries etc.* Sidetall 105 Pris kr 11,00 ISBN 82-537-0749-5
- 896 Samferdselsstatistikk 1976 *Transport and Communication Statistics* Sidetall 251 Pris kr 15,00
ISBN 82-537-0750-9
- 897 Utenrikshandel 1976 II *External Trade II* Sidetall 361 Pris kr 15,00 ISBN 82-537-0751-7
- 898 Flyttestatistikk 1976 *Migration Statistics* Sidetall 95 Pris kr 11,00 ISBN 82-537-0752-5
- 899 Folkemengden etter alder og ekteskapelig status 31. desember 1976 *Population by Age and Marital Status* Sidetall 159 Pris kr 13,00 ISBN 82-537-0753-3
- 900 Bøndernes inntekt og formue 1975 *The Holders' Income and Property* Sidetall 53 Pris kr 11,00
ISBN 82-537-0757-6
- 901 Sosialhjelpstatistikk 1975 *Social Care Statistics* Sidetall 47 Pris kr 11,00
ISBN 82-537-0759-2
- 902 Alkohol og andre rusmidler 1976 *Alcohol and Drugs* Sidetall 47 Pris kr 9,00
ISBN 82-537-0760-6
- 903 Lønnsstatistikk for ansatte i varehandel 1. mars 1977 *Wage Statistics for Employees in Wholesale and Retail Trade* Sidetall 77 Pris kr 11,00 ISBN 82-537-0762-2
- 904 Folkemengdens bevegelse 1976 *Vital Statistics and Migration Statistics* Sidetall 77
Pris kr 11,00 ISBN 82-537-0763-0
- 905 Utdanningsstatistikk Vaksenopplæring 1975-76 *Educational Statistics Adult Education* Sidetall 99 Pris kr 13,00 ISBN 82-537-0764-9
- 906 Skattestatistikk Inntektsåret 1975 *Tax Statistics Income Year 1975* Sidetall 141
Pris kr 13,00 ISBN 82-537-0765-7
- 907 Forretnings- og sparebanker Balanser og resultatregnskaper for de enkelte banker 1975 og 1976 *Commercial and Savings Banks Balance Sheets and Working Accounts* Sidetall 171
Pris kr 11,00 ISBN 82-537-0729-0
- 908 Sosial hjemmehjelp 1976 *Social Home-Help Services* Sidetall 33 Pris kr 9,00
ISBN 82-537-0767-3
- 909 Lønnsstatistikk for sjøfolk på skip i utenriksfart mars 1977 *Wage Statistics for Seamen on Ships in Ocean Transport March 1977* Sidetall 31 Pris kr 9,00 ISBN 82-537-0768-1
- 910 Laks- og sjøaurefiske 1976 *Salmon and Sea Trout Fisheries* Sidetall 57 Pris kr 11,00
ISBN 82-537-0773-8
- 911 Skogstatistikk 1976 *Forestry Statistics* Sidetall 121 Pris kr 13,00 ISBN 82-537-0774-6
- 912 Utdanningsstatistikk Oversikt 1. oktober 1975 *Educational Statistics Survey* Sidetall 111
Pris kr 13,00 ISBN 82-537-0776-2
- 913 Jordbruksstatistikk 1976 *Agricultural Statistics* Sidetall 139 Pris kr 13,00
ISBN 82-537-0777-0
- 914 Lønns- og sysselsettingsstatistikk for ansatte i skoleverket 1. oktober 1976 *Wage and Employment Statistics for Employees in Publicly Maintained Schools* Sidetall 59
Pris kr 11,00 ISBN 82-537-0780-0
- 915 Kriminalstatistikk Reaksjoner 1976 *Criminal Statistics Sanctions* Sidetall 49
Pris kr 9,00 ISBN 82-537-0781-9
- 916 Lønnsstatistikk for kommunale arbeidstakere pr. 1. oktober 1976 *Wage Statistics for Local Government Employees* Sidetall 77 Pris kr 11,00 ISBN 82-537-0783-7
- 917 Byggearealstatistikk 1976 *Building Statistics* Sidetall 85 Pris kr 11,00 ISBN 82-537-0784-3
- 918 Strukturfall for kommunenes økonomi 1975 *Structural Data from the Municipal Accounts* Sidetall 143 Pris kr 13,00 ISBN 82-537-0785-1
- 919 Veterinærstatistikk 1976 *Veterinary Statistics* Sidetall 79 Pris kr 11,00 ISBN 82-537-0787-8
- 920 Stortingsvalget 1977 *Storting Elections 1977* Sidetall 153 Pris kr 13,00 ISBN 82-537-0790-8
- 921 Elektrisitetsstatistikk 1976 *Electricity Statistics* Sidetall 95 Pris kr 11,00
ISBN 82-537-0792-4
- 922 Formuesstatistikk 1973 *Property Statistics* Sidetall 103 Pris kr 13,00 ISBN 82-537-0794-0
- 923 Rutebilstatistikk 1975 *Scheduled Road Transport* Sidetall 61 Pris kr 11,00 ISBN 82-537-0795-9
- 924 Kriminalstatistikk Fanger 1976 *Criminal Statistics Prisoners* Sidetall 51 Pris kr 11,00
ISBN 82-537-0796-7
- 925 Fylkesfordelt nasjonalregnskap 1973 *National Accounts by County* Sidetall 341 Pris kr 15,00
ISBN 82-537-0797-5

Rekke XII

Boktrykk 1978

Nr. 289 Økonomisk utsyn over året 1977 *Economic Survey* Sidetall 148 Pris kr 20,00
ISBN 82-537-0815-7

Rekke A

Offsettrykk 1978

- Nr. 926 Dødsårsaker 1976 Hovedtabeller *Causes of Death Main Tables* Sidetall 99 Pris kr 11,00
ISBN 82-537-0799-1
- 927 Framskrivning av folkemengden 1977-2010 Regionale tall *Population Projections 1977-2010 Regional Figures* Sidetall 207 Pris kr 13,00 ISBN 82-537-0800-9
- 928 Kredittmarkedstatistikk Fordringer og gjeld overfor utlandet 1975-1976 *Credit Market Statistics Foreign Assets and Liabilities* Sidetall 87 Pris kr 11,00 ISBN 82-537-0802-5
- 929 Psykiatriske sykehus 1976 *Mental Hospitals* Sidetall 55 Pris kr 11,00 ISBN 82-537-0804-1
- 930 Bedriftstelling 1974 Oversikt *Census of Establishments Summary* Sidetall 155 Pris kr 13,00
ISBN 82-537-0806-8
- 931 Kredittmarkedstatistikk Finansielle sektorbalanser 1971-1976 *Credit Market Statistics Financial Sector Balance Sheets* Sidetall 165 Pris kr 13,00 ISBN 82-537-0807-6
- 933 Bygge- og anleggsstatistikk 1976 *Construction Statistics* Sidetall 67 Pris kr 11,00
ISBN 82-537-0810-6
- 934 Utdanningsstatistikk Universiteter og høyskoler 1. oktober 1976 *Educational Statistics Universities and Colleges* Sidetall 143 Pris kr 13,00 ISBN 82-537-0816-5
- 935 Utdanningsstatistikk Utdanningen til personer 16 år og over 1. oktober 1975 *Educational Statistics Education of Persons 16 Years and over* Sidetall 81 Pris kr 13,00
ISBN 82-537-0817-3
- 936 Kredittmarkedstatistikk Private kredittforetak og finansieringsselskaper 1974-1976 *Credit Market Statistics Private Credit Enterprises and Private Financial Companies* Sidetall 63
Pris kr 11,00 ISBN 82-537-0818-1
- 937 Lønnsstatistikk for ansatte i forsikringsvirksomhet 1. september 1977 *Wage Statistics for Employees in Insurance Activity* Sidetall 33 Pris kr 9,00 ISBN 82-537-0821-1
- 938 Lønnsstatistikk for ansatte i bankvirksomhet 1. september 1977 *Wage Statistics for Bank Employees* Sidetall 39 Pris kr 9,00 ISBN 82-537-0823-8
- 940 Regnskapsstatistikk 1976 Engroshandel *Statistics of Accounts Wholesale Trade* Sidetall 67
Pris kr 11,00 ISBN 82-537-0825-4
- 941 Regnskapsstatistikk 1976 Bergverksdrift og industri *Statistics of Accounts Mining and Manufacturing* Sidetall 99 Pris kr 11,00 ISBN 82-537-0826-2
- 943 Sykehusstatistikk 1976 *Hospital Statistics* Sidetall 53 Pris kr 11,00 ISBN 82-537-0828-9
- 944 Lønnsstatistikk for ansatte i jordbruk, gartnerier og hagebruk September 1976 *Wage Statistics for Workers and Salaried Employees in Agriculture and Horticulture* Sidetall 35
Pris kr 9,00 ISBN 82-537-0832-7
- 946 Folketallet i kommunene 1977-1978 *Population in Municipalities* Sidetall 41 Pris kr 9,00
ISBN 82-537-0834-3
- 947 Lønns- og sysselsettingsstatistikk for statens embets- og tjenestemenn 1. oktober 1977 *Wage and Employment Statistics for Central Government Employees* Sidetall 99 Pris kr 11,00
ISBN 82-537-0837-8
- 948 Dødeligheten i fylkene 1971-1975 *Mortality in Counties* Sidetall 65 Pris kr 11,00
ISBN 82-537-0838-6
- 950 Sjøulykkesstatistikk 1977 *Marine Casualties* Sidetall 57 Pris kr 11,00 ISBN 82-537-0840-8
- 952 Lønnsstatistikk for sjøfolk på skip i innenriks rutefart november 1977 *Wage Statistics for Seamen on Ships in Scheduled Coasting Trade November 1977* Sidetall 25 Pris kr 9,00
ISBN 82-537-0843-2

Rekke A

Offsettrykk 1978 (forts.)

I serien Statistiske analyser (SA):

- Nr. 28 Beholdning og anskaffelse av varige forbruksvarer i private husholdninger *Accounts of Stocks and Purchases of Durable Consumer Goods in Private Households* Sidetall 133
Pris kr 13,00 ISBN 82-537-0670-7
- 29 Tømmerfløtning 1871-1975 *Timber Floating* Sidetall 79 Pris kr 11,00 ISBN 82-537-0704-5
- 30 Døgnets 24 timer *The Day's 24 Hours* Sidetall 99 Pris kr 13,00 ISBN 82-537-0719-3
- 31 Sosialt utsyn 1977 *Social Survey* Sidetall 239 Pris kr 15,00 ISBN 82-537-0756-8
- 32 Norsk hagebruk 1969-1974 *Norwegian Horticulture* Sidetall 103 Pris kr 11,00
ISBN 82-537-0761-4
- 33 Inn- og utvandring for Norge 1958-1975 *Immigration to and Emigration from Norway*
Sidetall 97 Pris kr 11,00 ISBN 82-537-0793-2
- 34 Innkjøp og omsetning i engroshandelen *Purchases and Sales in the Wholesale Trade*
Sidetall 87 Pris kr 9,00 ISBN 82-537-0811-4

I serien Samfunnsøkonomiske studier (SØS):

- Nr. 30 Inntekts- og forbruksbeskatning fra et fordelingssynspunkt - En modell for empirisk analyse
Taxation of Income and Consumption from a Distributional Point of View - A Model for Empirical Analysis Sidetall 148 Pris kr 9,00 ISBN 82-537-0647-2
- 31 Det norske skattesystemet II Indirekte skatter og offentlige trygdeordninger 1976 *The Norwegian System of Taxation II Indirect Taxes and Social Security Schemes* Sidetall 124
Pris kr 13,00 ISBN 82-537-0713-4
- 32 Inntekt og forbruk for funksjonshemmede *Income and Consumer Expenditure of Disabled Persons*
Sidetall 166 Pris kr 13,00 ISBN 82-537-0732-0
- 33 Prinsipper og metoder for Statistisk Sentralbyrås utvalgsundersøkelser *Sampling Methods Applied by the Central Bureau of Statistics of Norway* Sidetall 105 Pris kr 11,00
ISBN 82-537-0771-1
- 35 Flyttemotivundersøkelsen 1972 *Survey of Migration Motives 1972* Sidetall 233 Pris kr 15,00
ISBN 82-537-0783-5

I serien Artikler fra Statistisk Sentralbyrå (ART):

- Nr. 90 Utviklingstendensar i 1975 i Norges befolkning *Trends in the Norwegian Population*
Sidetall 27 Pris kr 7,00 ISBN 82-537-0654-5
- 91 Aktuelle skattetal 1976 *Current Tax Data* Sidetall 51 Pris kr 8,00 ISBN 82-537-0653-7
- 92 Regionale forskjeller i yrkesdeltakingen 1970 *Regional Differences in Labour Force Participation 1970* Sidetall 67 Pris kr 9,00 ISBN 82-537-0709-6
- 93 Pris- og inntektsfordelingsvirkninger av miljøverninvesteringer i norsk bergverk og industri *Price and Income Effects of Environmental Protection Investments in Norwegian Mining and Manufacturing* Sidetall 87 Pris kr 11,00 ISBN 82-537-0717-7
- 94 En modell for analyse av skatter ved forskjellige definisjoner av inntekt *A Model for Analysis of Taxes and Alternative Definitions of Income* Sidetall 59 Pris kr 11,00
ISBN 82-537-0725-8
- 95 Energibruk i Norge *Energy Use in Norway* Sidetall 49 Pris kr 9,00 ISBN 82-537-0733-9
- 96 Inflation in the Open Economy: A Norwegian Model *Inflasjon i en åpen økonomi: En norsk modell* Sidetall 67 Pris kr 11,00 ISBN 82-537-0737-1
- 97 Allmennlærerutdanning og yrke En analyse av tall fra Folketelling 1970 *General Teacher Training and Occupation An Analysis of Data from Population Census 1970* Sidetall 66
Pris kr 11,00 ISBN 82-537-0743-6
- 98 Pendling i Norge 1970 *Commuting in Norway* Sidetall 84 Pris kr 11,00 ISBN 82-537-0754-1
- 99 Aktuelle skattetal 1977 *Current Tax Data* Sidetall 59 Pris kr 9,00 ISBN 82-537-0770-3
- 100 Mediabruk som fritidsaktivitet *The Use of Mass Media as a Leisure Activity* Sidetall 33
Pris kr 9,00 ISBN 82-537-0778-9
- 101 The Effect on Consumption of Household Size and Composition *Konsum og husholdningens størrelse og sammensetning* Sidetall 37 Pris kr 9,00 ISBN 82-537-0788-6
- 102 Levestandard for private husholdninger *Standard of Living for Private Households*
Sidetall 64 Pris kr 11,00 ISBN 82-537-0789-4
- 103 Prisnivåjusterte regnskaper *Bergverksdrift og industri Price-Level Accounting Mining and Manufacturing* Sidetall 81 Pris kr 11,00 ISBN 82-537-0791-6
- 104 Lønnsforholdene for ansatte i bank, forsikring og statstjeneste *Wage Conditions of Employees in Banks, Insurance and Central Government* Sidetall 45 Pris kr 9,00
ISBN 82-537-0798-3
- 105 Husholdningenes etterspørsel etter elektrisitet 1966-1975 *The Demand for Electricity by Households* Sidetall 67 Pris kr 11,00 ISBN 82-537-0801-7
- 106 Utviklingstendensar i 1976 i Norges befolkning *Trends in the Norwegian Population in 1976*
Sidetall 35 Pris kr 9,00 ISBN 82-537-0820-3

Utvalgte publikasjoner i serien Statistisk Sentralbyrås Håndbøker (SSH)
Selected publications in the series Statistisk Sentralbyrås Håndbøker (SSH)

- Nr. 4 Innføring i maskinregning. Hefte 1. Addisjonsmaskiner
" 5 Innføring i maskinregning. Hefte 2. Kalkulasjonsmaskiner
" 8 Framlegg til nordisk statistisk terminologi
" 9 Standard for næringsgruppering ISBN 82-537-0711-8
" 13 Standard for handelsområder ISBN 82-537-0715-0
" 19 Varenomenklatur for industristatistikken ISBN 82-537-0814-9
" 23 Utsnitt om prinsipper og definisjoner i offisiell statistikk ISBN 82-537-0196-9
" 24 Standard for gruppering av sykdommer - skader - dødsårsaker i offentlig norsk statistikk
ISBN 82-537-0217-5
" 26 Statistisk varefortegnelse for utenrikshandelen ISBN 82-537-0809-2
" 27 Utsnitt om prinsipper og definisjoner i offisiell statistikk. Fra Forbruksundersøkelsen 1958
" 28 Standard for utdanningsgruppering i offentlig norsk statistikk ISBN 82-537-0272-8
" 29 Norsk-Engelsk ordliste
" 30 Lov, forskrifter og overenskomst om folkeregistrering ISBN 82-537-0099-7
" 32 Konsumprisindeksen ISBN 82-537-0775-4
" 35 Standard for kommuneklassifisering ISBN 82-537-0465-8
" 36 Produksjonsindeks for bergverksdrift, industri og kraftforsyning ISBN 82-537-0471-2
" 37 13 konjunkturindikatorer - En kort oversikt ISBN 82-537-0659-6

Pris kr 11,00

Publikasjonen utgis i kommisjon hos H. Aschehoug & Co. og
Universitetsforlaget, Oslo, og er til salgs hos alle bokhandlere.

ISBN 82-537-0838-6